



**VÝROČNÁ SPRÁVA O ČINNOSTI
SOCIÁLNEJ POISŤOVNE
ZA ROK 2022**

Bratislava apríl 2023

Obsah

Úvod	2
1. Orgány Sociálnej poisťovne a hlavný kontrolór	
1.1. Dozorná rada	2
1.2. Generálny riaditeľ.....	3
1.3. Riaditelia pobočiek	3
1.4. Hlavný kontrolór	3
2. Riadiaca a organizačná činnosť	
2.1. Stratégia.....	4
2.2. Organizácia a riadenie ústredia	5
2.3. Organizácia a riadenie pobočiek	5
2.4. Kontrolná činnosť	6
2.5. Výkon dozoru štátu a kontrolné akcie Najvyššieho kontrolného úradu Slovenskej republiky	6
2.6. Komunikácia s verejnosťou	8
2.7. Sťažnosti	10
2.8. Príjem a expedícia podaní	10
2.9. Ľudské zdroje.....	10
2.10. Zahraničné vzťahy.....	13
3. Dôchodkové poistenie	
3.1. Rozhodovanie o nároku na dôchodkovú dávku a jej výplatu.....	14
3.2. Hromadné úpravy dávok dôchodkového poistenia	16
3.3. Opravné prostriedky v dôchodkovom poistení.....	17
3.4. Starobné dôchodkové sporenie (II. pilier).....	17
4. Nemocenské poistenie, úrazové poistenie, poistenie v nezamestnanosti a garančné poistenie	
4.1. Nemocenské poistenie	17
4.2. Úrazové poistenie.....	18
4.3. Poistenie v nezamestnanosti a garančné poistenie	19
5. Lekárska posudková činnosť pri výkone sociálneho poistenia	
5.1. Lekárska posudková činnosť posudkových lekárov vykonávajúcich lekársku posudkovú činnosť pobočiek – I. stupeň.....	20
5.2. Lekárska posudková činnosť posudkových lekárov vykonávajúcich lekársku posudkovú činnosť ústredia – II. stupeň	22

6. Právna služba a legislatíva

6.1.	Právna služba	22
6.2.	Legislatíva	23

7. Ekonomika a správa fondov

7.1.	Rozpočet a jeho plnenie	24
7.2.	Správny fond.....	25
7.3.	Výber poistného	26
7.4.	Správa a vymáhanie pohľadávok.....	28
7.5.	Verejné obstarávanie	29

8. Prevádzkovo-technická činnosť..... 30

8.1.	Investičný rozvoj a prevádzka.....	30
8.2.	Bezpečnosť	31
8.3.	Kybernetická bezpečnosť	31

9. Informačný systém

9.1.	Technické náležitosti	32
9.2.	Zmeny programového vybavenia.....	32
9.3.	Príprava a realizácia projektov v oblasti informatiky	39

Záver	39
--------------	-------	----

Úvod

Sociálna poisťovňa v roku 2022 vykonávala podľa zákona č. 461/2003 Z. z. o sociálnom poistení v znení neskorších predpisov (ďalej len „zákon o sociálnom poistení“) dôchodkové poistenie, nemocenské poistenie, úrazové poistenie, garančné poistenie a poistenie v nezamestnanosti a podľa zákona č. 43/2004 Z. z. o starobnom dôchodkovom sporení a o zmene a doplnení niektorých zákonov v znení neskorších predpisov (ďalej len „zákon o starobnom dôchodkovom sporení“) činnosti spojené s výkonom starobného dôchodkového sporenia. Pri výkone sociálneho poistenia plnila Sociálna poisťovňa funkciu prístupového bodu a styčného orgánu, ktorý zabezpečuje komunikáciu medzi príslušnými inštitúciami, príjemcami dávok a medzi inštitúciami členských štátov Európskej únie.

1. Orgány Sociálnej poisťovne a hlavný kontrolór

Orgány Sociálnej poisťovne sú podľa § 121 zákona o sociálnom poistení generálny riaditeľ Sociálnej poisťovne (ďalej len „generálny riaditeľ“), Dozorná rada Sociálnej poisťovne (ďalej len „dozorná rada“) a riaditeľ pobočky Sociálnej poisťovne (ďalej len „riaditeľ pobočky“). Podľa § 245a zákona o sociálnom poistení kontrolu hospodárnosti a efektívnosti nakladania s majetkom Sociálnej poisťovne vykonáva hlavný kontrolór.

Dozorná rada

1.1.

Dozorná rada ako dozorný orgán a kontrolný orgán Sociálnej poisťovne vykonávala v roku 2022 svoje právomoci ustanovené v § 123 ods. 2 zákona o sociálnom poistení. V súlade s § 123 ods. 3 zákona o sociálnom poistení predsedom dozornej rady bol minister práce, sociálnych vecí a rodiny Slovenskej republiky. Ďalších 10 členov dozornej rady tvorili traja zástupcovia navrhnutí reprezentatívnymi združeniami odborových zväzov, traja zástupcovia navrhnutí reprezentatívnymi združeniami zamestnávateľov, jeden zástupca Ministerstva práce, sociálnych vecí a rodiny Slovenskej republiky, dvaja zástupcovia Ministerstva financií Slovenskej republiky navrhnutí vládou Slovenskej republiky a jeden zástupca navrhnutý záujmovými združeniami občanov reprezentujúcich poberateľov dôchodkových dávok. V roku 2022 bolo zloženie dozornej rady nasledovné:

predseda

- **Milan KRAJNIAK**, minister práce, sociálnych vecí a rodiny Slovenskej republiky,

členovia

za vládu Slovenskej republiky

- **Boris AŽALTOVIČ**, Ministerstvo práce, sociálnych vecí a rodiny Slovenskej republiky,
- **Ján MIKULÍK**, Ministerstvo financií Slovenskej republiky,
- **Marcel KLIMEK**, Ministerstvo financií Slovenskej republiky,

za reprezentatívne združenia zamestnávateľov

- **Daniel ŠIRHAL**, Asociácia zamestnávateľských zväzov a združení Slovenskej republiky,
- **Ľudovít PAUS**, Združenie podnikateľov Slovenska,
- **Miriám FILOVÁ**, Asociácia zamestnávateľských zväzov a združení Slovenskej republiky,

za reprezentatívne združenia odborových zväzov

- **Michal Kukulík**, od 11. mája 2022, Odborový zväz KOVO

- **Magdaléna Mellenová**, do 10. februára 2022, Odborový zväz potravinárov Slovenskej republiky
 - **Jana Berincová**, od 11. februára 2022, Konfederácia odborových zväzov Slovenskej republiky
 - **Mária Svoreňová**, do 10. februára 2022, Konfederácia odborových zväzov Slovenskej republiky
 - **Martin MIKLUŠ**, Odborový zväz pracovníkov školstva a vedy na Slovensku, za záujmové združenia občanov reprezentujúcich poberateľov dôchodkových dávok
 - **Michal Kotian**, od 15. februára 2022, Jednota dôchodcov na Slovensku
 - **Ján Lipiansky**, PhD., do 10. februára 2022, Jednota dôchodcov na Slovensku
- Podpredsedami dozornej rady boli Ing. Magdaléna Mellenová za reprezentatívne združenia odborových zväzov, do 10. februára 2022, Mgr. Martin Mikluš za reprezentatívne združenia odborových zväzov, od 23. augusta 2022 a JUDr. Ľudovít Paus za reprezentatívne združenia zamestnávateľov. Predseda dozornej rady v súlade so zákonom o sociálnom poistení a rokovacím poriadkom dozornej rady v roku 2022 zvolal 6 zasadnutí, na ktorých bolo prijatých celkovo 99 uznesení a 2 zasadnutia per rollam, na ktorom boli prijaté 3 uznesenia.

Generálny riaditeľ

1.2.

Pôsobnosť a právomoci generálneho riaditeľa ustanovuje § 122 zákona o sociálnom poistení a štatút Sociálnej poisťovne. Generálneho riaditeľa vymenúva a odvoláva vláda Slovenskej republiky a jej zodpovedá za porušenie povinností uložených zákonom o sociálnom poistení. Funkciu generálneho riaditeľa do 31. marca 2022 vykonával Juraj Káčer a s účinnosťou od 1. apríla 2022 na základe vymenovania vládou Slovenskej republiky Michal Ilko. Generálny riaditeľ je štatutárnym orgánom Sociálnej poisťovne, ktorý zodpovedá za plnenie úloh vyplývajúcich Sociálnej poisťovni zo zákona o sociálnom poistení, z osobitných predpisov a zo strategických zámerov činnosti Sociálnej poisťovne.

Riaditelia pobočiek

1.3.

Riaditeľ pobočky za svoju činnosť zodpovedá generálnemu riaditeľovi. Pôsobnosť a právomoci riaditeľa pobočky ustanovuje § 127 zákona o sociálnom poistení, štatút Sociálnej poisťovne a kompetenčný poriadok Sociálnej poisťovne. Personálne obsadenie funkcií riaditeľov pobočiek v roku 2022 je uvedené v prílohe č. 1.

Hlavný kontrolór

1.4.

Hlavný kontrolór Sociálnej poisťovne vykonáva kontrolu hospodárnosti a efektívnosti nakladania s vlastným majetkom Sociálnej poisťovne (vnútorná kontrola) podľa § 245a zákona o sociálnom poistení a podľa zákona č. 357/2015 Z. z. o finančnej kontrole a audite a o zmene a doplnení niektorých zákonov v znení neskorších predpisov (ďalej len „zákon o finančnej kontrole“). Podľa § 245b zákona o sociálnom poistení hlavného kontrolóra Sociálnej poisťovne volí a odvoláva dozorná rada. Funkciu hlavného kontrolóra Sociálnej poisťovne vykonáva od decembra 2020 Martin Brilla. Plnenie úloh hlavného kontrolóra Sociálnej poisťovne v kontrolnej oblasti zabezpečujú aj zamestnanci útvaru hlavného kontrolóra (ďalej len „ÚHK“).

Kontrolnú činnosť vykonáva hlavný kontrolór Sociálnej poisťovne a ÚHK v súlade s plánom kontrolnej činnosti, schváleným dozornou radou alebo na základe uznesenia dozornej rady. V roku 2022 vykonal hlavný kontrolór Sociálnej poisťovne a ÚHK v súlade s plánom kontrolnej činnosti hlavného kontrolóra Sociálnej poisťovne celkom šesťnásť kontrol vo vybraných organizačných zložkách Sociálnej poisťovne. Kontroly sa realizovali podľa § 9 zákona o finančnej kontrole ako finančné kontroly na mieste (ďalej len „kontroly“). Osobitné kontroly podľa § 245c písm. c) zákona o sociálnom poistení (na základe osobitného uznesenia dozornej rady) neboli v roku 2022 realizované.

Dvanásť kontrol bolo vykonaných s cieľom overenia hospodárnosti, efektívnosti, účinnosti a účelnosti vybraných finančných operácií týkajúcich sa správneho fondu Sociálnej poisťovne a hospodárenia s vlastným majetkom Sociálnej poisťovne. Štyri kontroly boli vykonané s cieľom overenia účinnosti opatrení prijatých na odstránenie zistených nedostatkov a odstránenie príčin ich vzniku zistených kontrolami, ktoré vykonal hlavný kontrolór Sociálnej poisťovne a Útvar hlavného kontrolóra (ďalej len „ÚHK“) v roku 2021.

Hlavný kontrolór Sociálnej poisťovne a ÚHK na základe záverov jednotlivých kontrol poskytovali súčinnosť dotknutým vecne príslušným organizačným útvarom Sociálnej poisťovne pri zmene systémových pracovných postupov s cieľom zabezpečenia súladu vykonávaných pracovných činností so všeobecne záväznými právnymi predpismi a vnútornými predpismi Sociálnej poisťovne.

2. Riadiaca a organizačná činnosť

Stratégia

2.1.

Sociálna poisťovňa v roku 2022 plnila Strategické zámery činnosti Sociálnej poisťovne na obdobie rokov 2021 – 2026 (ďalej len „stratégia“), ktoré boli schválené vládou Slovenskej republiky dňa 17. marca 2021 a Národnou radou Slovenskej republiky dňa 17. júna 2021 ako dokument, v ktorom sú definované základné aj dlhodobé ciele Sociálnej poisťovne na obdobie šiestich rokov. Rozvojové aktivity Sociálnej poisťovne sú realizované v kontexte štyroch základných strategických zámerov, ktorými sú Dostupné elektronické a profesionálne kontaktné služby, Informatizované procesy v modernej štruktúre, Efektívny manažment zdrojov na základe manažérskych údajov, Vhodné podmienky na zvyšovanie spokojnosti a výkonnosti zamestnancov.

V rámci strategického zámeru Dostupné elektronické a profesionálne kontaktné služby Sociálna poisťovňa v roku 2022 realizovala projekty Elektronická zložka klienta (ďalej len „EZX“), Elektronická výmena údajov o sociálnom zabezpečení (ďalej len „EESI“), Jednotná digitálna brána („ďalej len JDB“), OverSi, Elektronická komunikácia (ďalej len „eGovernment“), Elektronické potvrdenie o práceneschopnosti (ďalej len „ePN“), projekt Klientske centrum a regionálne informačno-poradenské centrum, Nové webové sídlo Sociálnej poisťovne, Elektronický účet poistenca (ďalej len „EÚP“) a projekt Informačno-poradenská činnosť (ďalej len „IPČ“). Sociálna poisťovňa v uplynulom roku kládla zvýšený dôraz na propagáciu využívania elektronických služieb.

Strategický zámer Informatizované procesy v modernej štruktúre Sociálna poisťovňa v roku 2022 naplňovala realizovaním projektov Elektronický dávkový spis (ďalej len „EDS“) a Modernizácia dávkových agend Sociálnej poisťovne (ďalej len „MODA“).

V súvislosti so strategickým zámerom Efektívny manažment zdrojov na základe manažérskych údajov Sociálna poisťovňa v roku 2022 realizovala projekty Efektívny manažment údajov

Sociálnej poisťovne (ďalej len „MUSP“), Informačný systém vonkajšej, vnútornej a finančnej kontroly, Implementácia Office 365 a Registratúra Sociálnej poisťovne.

V rámci strategického zámeru Vhodné podmienky na zvyšovanie spokojnosti a výkonnosti zamestnancov sa v priebehu roka 2022 Sociálna poisťovňa zamerala na modernizáciu systému personálnej práce, implementovala E-learningový systém a pripravila návrh nového systému Program na získanie zamestnancov na dlhodobu ťažko obsaditeľné pracovné pozície, rozpracovala návrh Transformácie systémov hodnotenia a odmeňovania zamestnancov, vyhodnotila Prieskum spokojnosti zamestnancov, Analýzu katalógu pracovných miest pobočiek Sociálnej poisťovne a definovanie výkonnostných ukazovateľov a hodnotenia zamestnancov.

Správu o plnení strategických zámerov činnosti Sociálnej poisťovne v roku 2022 predložil generálny riaditeľ podľa § 122 ods. 4 písm. c) štvrtého bodu zákona o sociálnom poistení na rokovanie dozornej rady a následne na rokovanie vlády Slovenskej republiky. Dňa 1. apríla 2022 bol menovaný nový generálny riaditeľ Sociálnej poisťovne, ktorý v termíne stanovenom zákonom predložil návrh Strategických zámerov činnosti Sociálnej poisťovne na obdobie 2022 – 2027 vláde Slovenskej republiky na schválenie. Návrh bol schválený Národnou radou Slovenskej republiky dňa 30. novembra 2022. Z dôvodu dátumu schválenia nového strategického dokumentu prebiehali aktivity Sociálnej poisťovne počas roka 2022 podľa pôvodnej stratégie. Strategické zámery činnosti Sociálnej poisťovne na obdobie 2022 – 2027 predstavujú kontinuálne pokračovanie, aktualizáciu a rozvinutie stratégie. Boli zohľadnené pri realizácii jednotlivých projektov aj pri líniových úlohách Sociálnej poisťovne koncom roka 2022.

Organizácia a riadenie ústredia

2.2.

Podľa § 124 zákona o sociálnom poistení je ústredie organizačnou zložkou Sociálnej poisťovne. Ústredie riadi generálny riaditeľ. Sídлом ústredia je Bratislava. Personálne obsadenie organizačných útvarov ústredia v priamej riadiacej pôsobnosti generálneho riaditeľa v roku 2022 je uvedené v prílohe č. 2.

Na účely riadenia organizačných zložiek vydalo ústredie v roku 2022 spolu 83 vnútorných predpisov, z toho 31 príkazov generálneho riaditeľa a 52 metodických usmernení.

Predmetom porád vedenia, ktoré zvolal v roku 2022 generálny riaditeľ, bolo najmä plnenie aktuálnych úloh v oblasti sociálneho poistenia, výberu poistného, vymáhania pohľadávok, osobitne vývoja pohľadávok Sociálnej poisťovne voči zdravotníckym zariadeniam, ako aj plnenie Strategických zámerov činnosti Sociálnej poisťovne, koncepcie rozvoja informačného systému, tiež optimalizácia procesov, hospodárenie Sociálnej poisťovne, verejné obstarávanie, správa nehnuteľného majetku, kontrolná činnosť, eliminácia zneužívania sociálneho systému, ochrana osobných údajov a kybernetická bezpečnosť.

Organizácia a riadenie pobočiek

2.3.

V roku 2022 mala Sociálna poisťovňa naďalej zriadených 36 pobočiek a v rámci ich územnej pôsobnosti 45 vysunutých pracovísk. Podľa § 127 ods. 3 zákona o sociálnom poistení riaditeľ pobočky koná v mene Sociálnej poisťovne vo všetkých veciach patriacich do pôsobnosti Sociálnej poisťovne, pobočky (ďalej len „pobočka“). Riaditeľ pobočky vydáva vnútorné predpisy, ktorými upravuje otázky vyplývajúce z jeho riadiacej pôsobnosti. V roku 2022 bolo v 36 pobočkách vydaných celkom 196 príkazov riaditeľov pobočiek.

Ústredie operatívne usmerňovalo činnosť pobočiek na celoslovenských pracovných poradách, zvaných generálnym riaditeľom a jednotlivými organizačnými útvarmi ústredia. V roku 2022 sa uskutočnilo 24 pracovných porád s vedúcimi zamestnancami pobočiek so zameraním najmä na jednotnú aplikáciu zákona o sociálnom poistení, správneho výkonu, zefektívňovanie elektronickej komunikácie a činností v oblasti hospodárenia, prevádzky, bezpečnosti, ako aj optimalizácie procesov a riadenia ľudských zdrojov.

Kontrolná činnosť

2.4.

Kontrolná činnosť v Sociálnej poisťovni v roku 2022 bola vykonávaná v rámci vnútornej kontroly, finančnej kontroly na mieste a vonkajšej kontroly a riadila sa plánmi kontrolnej činnosti. V rámci vnútornej kontroly bolo vykonaných 107 kontrol, z toho 10 v ústredí a 97 v pobočkách. Kontroly boli zamerané hlavne na oblasť výberu poistného, vymáhania pohľadávok, uplatniteľnej legislatívy, oblasť nároku na nemocenské dávky, dávky v nezamestnanosti a dôchodkové dávky. Podľa zákona o finančnej kontrole a audite vykonali zamestnanci Sociálnej poisťovne 95 finančných kontrol na mieste zameraných na finančné operácie pobočky. V prípade zistených nedostatkov Sociálna poisťovňa priebežne prijímala opatrenia na ich odstránenie.

V roku 2022 bolo Sociálnou poisťovňou vykonaných u zamestnávateľov 11 459 vonkajších kontrol. Kontroly boli vykonávané najmä na základe plánu kontrolnej činnosti u subjektov, ktoré si neplnia svoje povinnosti vyplývajúce zo zákona o sociálnom poistení operatívne u subjektov, kde potreba vykonať kontrolu vyplynula z vlastnej činnosti Sociálnej poisťovne alebo z podnetov iných právnických a fyzických osôb. Správnosť odvodu poistného, plnenie registračných a oznamovacích povinností bola skontrolovaná za 243 270 zamestnancov.

Z celkového počtu vykonaných kontrol bolo 10 262 kontrol ukončených protokolom, čo predstavuje zistenie nedostatkov u 90 % skontrolovaných subjektov. Kontrolnou činnosťou bolo zistených celkom 273 300 nedostatkov, ktoré spočívali hlavne v neskorom prihlásení, resp. odhlásení zamestnancov do/z registra poistencov, v nesprávnom vykázaní vymeriavacích základov a v nedodržaní splatnosti odvodu poistného. Zistené nedostatky boli kontrolovanými subjektmi v rámci prijatia opatrení na odstránenie nedostatkov priebežne odstraňované.

Počas výkonu vonkajších kontrol zamestnávatelia predložili 2 127 mesačných výkazov poistného a výkazov poistného pri kontrole v sume 4 739 887,49 eur. Po oznámení kontroly uhradili poistné vo výške 4 317 276,94 eur, ktoré sa vzťahovalo ku kontrolovanému obdobiu. V roku 2022 výkon kontrol oproti predchádzajúcim obdobiam mierne stúpol, avšak podobne ako v roku 2021, výkon kontrol bol v niektorých mesiacoch ovplyvnený mimoriadnou pandemickou situáciou (najmä v mesiacoch január a február 2022).

Výkon dozoru štátu a kontrolné akcie Najvyššieho kontrolného úradu Slovenskej republiky

2.5.

V súlade s § 246 zákona o sociálnom poistení vykonávalo v roku 2022 dozor štátu v Sociálnej poisťovni Ministerstvo práce, sociálnych vecí a rodiny Slovenskej republiky.

V roku 2022 pokračoval a bol uzatvorený dozor štátu, ktorý trval od 13. októbra 2021 do 31. januára 2022 v ústredí, v súčinnosti s pobočkou Martin. Zameraný bol na podanie klienta vo veci postupu Sociálnej poisťovne a v súvislosti s vybavením žiadosti o starobný dôchodok zo starobného dôchodkového sporenia. Dozornou skupinou Ministerstva práce, sociálnych vecí a rodiny Slovenskej republiky bolo zistené pochybenie

ústredia. V tejto súvislosti boli následne prijaté opatrenia na elimináciu prípadných pochybení v budúcnosti; v správe z výkonu dozoru štátu uviedla dozorná skupina aj odporúčania v súvislosti s prijatými opatreniami.

Ministerstvo práce, sociálnych vecí a rodiny Slovenskej republiky začalo a uzatvorilo v roku 2022 nasledujúce dozory štátu v útvaroch Sociálnej poisťovne:

- v termíne od 3. marca 2022 do 31. mája 2022 v pobočke Humenné, s osobitným dôrazom na postup organizačných zložiek Sociálnej poisťovne pri spisovaní žiadostí o dôchodky, ich dokumentáciu a podklady na rozhodnutie. Z výsledkov výkonu dozoru štátu vyplynulo, že pri spracovaní žiadostí o dôchodkové dávky neboli porušené všeobecne záväzné právne predpisy a že pobočka postupovala v intenciách zákona o sociálnom poistení, ostatných všeobecne záväzných právnych predpisov a vnútorných predpisov Sociálnej poisťovne;
- v termíne od 11. apríla 2022 do 30. septembra 2022 v pobočke Rimavská Sobota, s osobitným dôrazom na postup organizačných zložiek Sociálnej poisťovne pri spracovaní a evidencií žiadostí o dávku garančného poistenia a pri posúdení nároku, výpočte a výplate dávky garančného poistenia. Dozorná skupina Ministerstva práce, sociálnych vecí a rodiny Slovenskej republiky skonštatovala, že v dozorovanom období pobočka Rimavská Sobota postupovala pri spracovaní a evidencií žiadostí o dávku garančného poistenia a pri posúdení nároku, výpočte a výplate dávky garančného poistenia v súlade so zákonom o sociálnom poistení, ostatnými všeobecne záväznými právnymi predpismi a vnútornými predpismi Sociálnej poisťovne; v správe z výkonu dozoru štátu uviedla dozorná skupina len odporúčania vo vzťahu k metodickým postupom;
- v termíne od 4. mája 2022 do 30. septembra 2022 v pobočke Rožňava, s osobitným dôrazom na postup organizačnej zložky Sociálnej poisťovne pri spracovaní a evidencií žiadostí o dávku v nezamestnanosti a pri posúdení nároku, výpočte a výplate dávky v nezamestnanosti. Dozorná skupina nezistila porušenie zákona o sociálnom poistení, ostatných všeobecne záväzných právnych predpisov a vnútorných predpisov Sociálnej poisťovne;
- v termíne od 4. októbra 2022 do 21. decembra 2022 v pobočke Vranov nad Topľou, s osobitným dôrazom na postup organizačnej zložky Sociálnej poisťovne pri spracovaní a evidencií žiadostí o dávku v nezamestnanosti a pri posúdení nároku, výpočte a výplate dávky v nezamestnanosti. Dozorná skupina uvádza, že v dozorovanom období pobočka Vranov nad Topľou postupovala pri spracovaní a evidencií žiadostí o dávku v nezamestnanosti a pri posúdení nároku, výpočte a výplate dávky v nezamestnanosti v súlade so zákonom o sociálnom poistení, ostatnými všeobecne záväznými právnymi predpismi, metodickými usmerneniami účinnými v čase rozhodovania o dávke v nezamestnanosti a ďalšími vnútornými predpismi Sociálnej poisťovne; v správe z výkonu dozoru štátu uviedla dozorná skupina len odporúčania v súvislosti s riešením spôsobu prenosu údajov z úradu práce sociálnych vecí a rodiny (ÚPSVaR) pre Sociálnu poisťovňu o ukončení poberania rodičovského príspevku.

V roku 2022 vykonal kontrolu v Sociálnej poisťovni aj Najvyšší kontrolný úrad Slovenskej republiky, konkrétne kontrolu bezpečnostných služieb ako jednu z foriem ochrany majetku vo verejnej správe, ktorej účelom bolo preveriť hospodárenie s finančnými prostriedkami použitými na bezpečnostné služby. Kontrolou neboli zistené žiadne nedostatky.

Komunikácia s verejnosťou

2.6.

V roku 2022 sa informácie o činnosti Sociálnej poisťovne objavili vo viac ako 10 300 príspevkoch publikovaných v tlači, v televíznych reportážach, v rozhlasoch či na webových portáloch. Zástupcovia Sociálnej poisťovne pravidelne vystupovali v reláciách najsledovanejších televíznych okruhov na Slovensku, napr.

Dámsky klub RTVS, Teleráno televízie Markíza, Ranné noviny TV JOJ, Raňajky v TV TA3 aj Ranné správy na Jednotke RTVS. Servisné a poradenské témy a materiály Sociálna poisťovňa pravidelne pripravovala do printových médií a na webové portály, vrátane špecializovaných čitateľských príloh (Denník N, SME, Pravda, Hospodárske noviny, Nový čas, Plus 1 deň, týždenník Trend, či portály topky.sk, podnikajte.sk, webnoviny.sk, finance.sk, ale aj portál pre mladých startitup.sk atď.). Trojnásobný medziročný nárast bol zaznamenaný v spolupráci s regionálnymi médiami (rádiá, TV, print, online). Redaktori sa na Sociálnu poisťovňu ako relevantný zdroj informácií obracali častejšie ako v minulosti.

K významnému komunikačnému nástroju, ktorý Sociálna poisťovňa využíva v styku s klientmi, patrí jej webové sídlo. V závere roka 2022 Sociálna poisťovňa v rámci pokračujúcej elektronizácie svojich služieb spustila novú webovú stránku, ktorú realizovala prostredníctvom interných zdrojov. Pri jej tvorbe bolo prenesených približne pol milióna súborov, vytvorených 903 podstránok, 995 položiek v štruktúre menu a vyvinutých bolo približne 50 nových komponentov. Webová stránka teraz zohľadňuje nielen aktuálne štandardy štátnych a verejnoprávných inštitúcií, ale predovšetkým prináša jednoduchšiu, intuitívnejšiu a prehľadnejšiu verziu webového sídla poskytovateľa sociálneho poistenia, na ktorom poistenci nájdu to, čo potrebujú vďaka preklikom podľa svojich životných situácií alebo svojho postavenia v systéme sociálneho poistenia.

Na webovej stránke bolo zverejnených v priebehu roka 188 tlačových správ k problematike sociálneho poistenia a správ o činnosti pobočiek. Portál bol priebežne celý rok aktualizovaný informáciami o zmenách v sociálnom poistení a doplňovaný o nové formuláre pre klientov tak, aby im uľahčili kontaktovanie Sociálnej poisťovne a vybavovanie ich záležitostí.

Silná orientácia na elektronizáciu a digitalizáciu služieb sa pretavila v roku 2022 aj do zavedenia nového EÚP. Cieľom služby je priblížiť sa klientovi, rozšíriť mu prístup k informáciám o sociálnom poistení a uľahčiť mu riešenie jeho životných situácií. EÚP ponúka prehľad dôb poistenia a ich evidenciu v systémoch Sociálnej poisťovne, informácie pre nárok na dávky a tiež podklady pre výpočet výšky dávky sociálneho poistenia, kontrolu a spätnú kontrolu údajov. Zamestnanec si dokáže overiť, či zaňho zamestnávateľ odvádza odvody na sociálne poistenie, prehľad životných období, počas ktorých poistenec neplatí poistné na sociálne poistenie a ďalšie.. EÚP je nové elektronické prostredie, do ktorého Sociálna poisťovňa bude postupne pridávať nové funkcionality a služby, akou bola v roku 2022 napríklad aj ePN.

Projekt ePN bol spustený v máji 2022 a bol prvou službou svojho rozsahu, v rámci ktorej nemusí povinné kroky urobiť občan, ale celý proces za neho vykonajú úrady. Projekt zjednodušil, upravil a elektronizoval proces životnej situácie „Som chorý“. Nahradil papierové potvrdzovanie dočasnej pracovnej neschopnosti a s ním súvisiace preposielanie papierových tlačív od lekára, cez poistenca, jeho zamestnávateľa až po Sociálnu poisťovňu. Celý proces za poistenca vykonávajú inštitúcie, poistenec od lekára ide domov, aby sa liečil. Projekt ePN získal prvé miesto v súťaži Cena ITAPA za Najlepší projekt digitalizácie spoločnosti.

V prostredí sociálnych sietí pokračovala Sociálna poisťovňa v rozvoji fejsbukového profilu, prostredníctvom ktorého poskytovala nielen užitočné informácie a poradenstvo v oblasti sociálneho poistenia, ale aj aktívne komunikovala s klientmi: verejne aj cez súkromné správy

„Facebook Messenger“. V roku 2022 Sociálna poisťovňa využila svoj profil, aby publikovala 215 príspevkov, ktoré si malo možnosť prezrieť viac ako pol milióna užívateľov. Najväčší záujem bol o témy pre rodičov – pandemické ošetrovné a tiež nová dávka otcovské z novembra 2022. Získavali dosah priemerne 47 tisíc užívateľov. Postupným rastom sa zvýšil Počet sledovateľov profilu postupne do konca roka 2022 vzrástol a dosiahol viac ako 11 tisíc. Príspevky zdieľali na svojich profiloch okrem iných aj Ministerstvo práce, sociálnych vecí a rodiny Slovenskej republiky, stránky mzdových a účtovných kancelárií či stránky obcí Slovenska. V roku 2022 Sociálna poisťovňa v rámci zvyšovania proaktívnej komunikácie zriadila profily aj na platforme Instagram a LinkedIN, čím získala pozíciu moderne komunikujúcej inštitúcie. Tieto formy komunikácie získali pozitívny ohlas medzi klientmi a sú využívané na sledovanie noviniek v Sociálnej poisťovni aj odbornou verejnosťou a novinármi. Rovnako slúžia na publikovanie voľných pracovných pozícií (LinkedIn).

Sociálna poisťovňa v roku 2022 rozšírila okruhy tém, na ktoré chatbot (automatický konverzačný robot) odpovedá poistencom. K pilotnej téme o pandemickom ošetrovnom pribudli aj témy nemocenská a tehotenská dávka.

Proaktívnu komunikáciu Sociálna poisťovňa zabezpečuje naďalej aj vo forme Noviniek, ktoré sú zasielané na email klienta, ktorý uvedeným spôsobom dostáva adresné a užitočné informácie (novinky, zmeny v legislatíve a v poistení či praktické servisné informácie z prvej ruky).

V roku 2022 Sociálna poisťovňa zrealizovala niekoľko nových aktivít, ktoré prispievajú k zvýšeniu proaktívnej komunikácie s klientmi a rozširujú spektrum komunikačných kanálov s verejnosťou. Jednou z nich sú krátke edukatívne videá, prostredníctvom ktorých v dnešnej dobe veľmi žiadanou zjednodušenou formou vysvetľuje poistencom novinky a návody k sociálnemu poisteniu. Videá sú dostupné na portáli YouTube a sú tiež premietané na obrazovkách v pobočkách a vysunutých pracoviskách Sociálnej poisťovne.

Proaktívne informovanie a vzdelávanie o aktuálnom dianí v Sociálnom poistení zabezpečila aj ďalšia novinka v komunikačnom portfóliu Sociálnej poisťovne: podcasty – audio rozhovory s odborníkmi zo Sociálnej poisťovne. Prostredníctvom tohto kanála tak bola v niekoľkých častiach komunikovaná a vysvetlená rozsiahla téma ePN tým klientom, ktorí namiesto čítania uprednostňujú počúvanie podcastov. Sociálna poisťovňa sa tak zaradila medzi moderné inštitúcie využívajúce takúto formu digitálnej komunikácie, ktorá je v súčasnosti na výraznom vzostupe.

Informačno-poradenské centrum Sociálnej poisťovne na otázky klientov odpovedalo telefonicky aj prostredníctvom dvoch bezplatných liniek, ďalej elektronicky – využitím emailovej komunikácie a tiež formulára pre otázky, ktorý je na webovej stránke Sociálnej poisťovne, ale aj pri osobných návštevách klientov. V roku 2022 Informačno-poradenské centrum Sociálnej poisťovne vybavilo radami a odporúčaním postupu v telefonickom kontakte 406 239 požiadaviek, elektronicky 85 131 a v osobnom kontakte 24 391, tzn. spolu vybavilo 515 761 požiadaviek klientov. V posledných rokoch Sociálna poisťovňa zaznamenáva výrazný záujem o informácie a asistenciu pri riešení konkrétnych životných situácií, najmä z dôchodkovej agendy.

V záujme minimalizovania vzniku a nárastu dlžného poistného Sociálna poisťovňa pokračovala aj v roku 2022 v proaktívnej činnosti pripomínania aktuálnych nedoplatkov a ďalších povinností zamestnávateľom a samostatne zárobkovým činným osobám (SZČO). Živnostníkom a ostatným SZČO rozposlala Sociálna poisťovňa spolu 201 800 správ (SMS správy a emaily) o aktuálnych nedoplatkoch na poistnom. Na základe týchto upozornení SZČO dodatočne uhradili meškajúce poistné vo výške 6 592 582,51 eur. Zamestnávateľom, ktorí

dostávajú informácie o nezaplatenom poistnom za uplynulý mesiac, poslala Sociálna poisťovňa spolu 459 475 SMS správ a emailov. Príjem z takto zaplateného dlžného poistného bol 76 354 025,20 eur, pričom uvedený postup bol aj v roku 2022 verejnosťou vnímaný ako ústretový krok zo strany Sociálnej poisťovne. Okrem toho Sociálna poisťovňa odoslala v roku 2022 zamestnávateľom aj ďalších 172 362 správ (SMS správy a emaily) o neodovzdaných mesačných výkazoch poistného a príspevkoch za ich zamestnancov. V súvislosti s prijímanými legislatívnymi zmenami Sociálna poisťovňa zrealizovala aj ďalších 11 mimoriadnych informačných kampaní formou SMS správ/e-mailov.

Stážnosti

2.7.

V roku 2022 Sociálna poisťovňa prijala celkom 312 sťažností, z nich 267 bolo adresovaných ústrediu a 45 pobočkám. Predmetom sťažností bolo aj v roku 2022 najmä dodržanie zákonnej lehoty v oblasti dôchodkového poistenia, lekárska posudková činnosť, postup pri výbere poistného, ako aj postupy súvisiace s výplatou dávok nemocenského poistenia.

Sťažnosti Sociálna poisťovňa vybavila podľa zákona č. 9/2010 Z. z. o sťažnostiach v znení neskorších predpisov. O výsledku prešetrenia boli fyzické osoby a právnické osoby informované v zákonom stanovenej lehote. V prípade zistených opodstatnených sťažností došlo bezodkladne k odstráneniu zisteného nedostatku a prijatiu opatrení.

Vo vzťahu k rozsahu agendy vybavovanej Sociálnou poisťovňou počet prijatých sťažností podľa zákona č. 9/2010 Z. z. o sťažnostiach v znení neskorších predpisov predstavuje menej ako 0,01 % z celkového počtu konaní súvisiacich s predmetom sťažností.

Príjem a expedícia podaní

2.8.

Sociálnej poisťovni bolo v roku 2022 doručených 1 708 937 listových zásielok. Z uvedeného počtu bolo ústrediu doručených 868 643 listových zásielok a pobočkám 840 294 listových zásielok. Sociálna poisťovňa v roku 2022 vyexpedovala 4 403 382 listových zásielok prostredníctvom Slovenskej pošty, a. s. Na úhradu poštovného vynaložila 4 823 805,59 eur. Ústredie zabezpečilo expedíciu 2 210 026 listových zásielok. Pobočky zabezpečili expedíciu 2 193 356 listových zásielok.

Do elektronickej schránky na portáli www.slovensko.sk bolo Sociálnej poisťovni v roku 2022 doručených 490 721 podaní, z toho ústrediu 438 699 podaní a pobočkám 52 022 podaní. Celkovo bolo odoslaných 457 537 elektronických podaní, z toho ústredie odoslalo do elektronických schránok 173 638 podaní a pobočky 283 899 podaní.

Ľudské zdroje

2.9.

Prioritou Sociálnej poisťovne v oblasti riadenia ľudských zdrojov v roku 2022 bolo udržanie podmienok pre stabilizáciu zamestnancov, predchádzanie fluktuácii a zabezpečenie požadovaného počtu odborných zamestnancov podľa organizačnej a profesijnej štruktúry.

Vývoj zamestnanosti v roku 2022

Ukazovateľ	Evidenčný stav zamestnancov	Z toho ženy	muži	Počet zamestnancov v mimo evidenčnom stave
Plánovaný počet zamestnancov	5 442	x	x	x

Skutočnosť k 31. 12. 2022	5 432	4 666	766	313
----------------------------------	-------	-------	-----	-----

Z uvedeného celkového evidenčného počtu 5 432 zamestnancov bolo 391 vedúcich zamestnancov, tzn. 7,19 %.

Ukazovateľ	Ústredie	Pobočky	Spolu
Pohyb zamestnancov			
uzatvorený pracovný pomer 2022	177	268	445
skončený pracovný pomer 2022	173	292	465

V porovnaní s rokom 2021, kedy bola priemerná fluktuácia na úrovni 9,12 %, v roku 2022 bola fluktuácia na úrovni 8,57%, čo predstavuje medziročný pokles o 0,55 %.

Oproti stavu k 31. decembru 2021 nenastala výraznejšia zmena vo vzdelanostnej štruktúre, v štruktúre podľa pohlavia a vekového priemeru zamestnancov.

Ukazovateľ	Stav k 31. 12. 2021	Stav k 31. 12. 2022
Vekový priemer zamestnancov v rokoch	47,76	48,01
Podiel mužov a žien	13,94 % / 86,06 %	14,10 % / 85,90 %
Vzdelanie - podiel zákl. až SŠ / VŠ	47,5 % / 52,5 %	47,8 % / 52,2 %

Sociálna poisťovňa v oblasti zamestnanosti sa aj v roku 2022 zamerala osobitne na analýzu prijímaných opatrení na zvyšovanie dĺžky trvania zamestnania.

Priemerná dĺžka zamestnania v Sociálnej poisťovni	Stav k 31. 12. 2021	%	Stav k 31. 12. 2022	%
do 5 rokov	1 455	26,80 %	1 561	28,74 %
od 5 do 10 rokov	622	11,45 %	785	14,45 %
od 10 do 15 rokov	721	13,28 %	671	12,35 %
od 15 do 20 rokov	881	16,22 %	956	17,60 %
od 20 do 25 rokov	533	9,82 %	403	7,42 %
25 rokov a viac	1 218	22,43 %	1 056	19,44 %
Spolu počet zamestnancov	5 430	100,00	5 432	100,00 %

Odmeňovanie zamestnancov bolo v roku 2022 vykonávané v súlade so mzdovým poriadkom Sociálnej poisťovne a so záväzkami vyplývajúcimi z kolektívnej zmluvy. V roku 2022 Sociálna poisťovňa, v nadväznosti na závery z kolektívneho vyjednávaného percentuálne zvýšila mzdy všetkým zamestnancom o 3 %.

Vzdelávanie

Rok 2022 znamenal v oblasti vzdelávania uskutočnenie množstva vzdelávacích aktivít, ktoré počas pandemickej situácie nebolo možné realizovať. V oblasti odbornej prípravy na získanie odbornej spôsobilosti v oblasti dôchodkového poistenia sa po pandemickej situácii, ktorá vyžadovala prechod do online formy vzdelávania, sa vzdelávanie opäť vrátilo do pôvodnej prezenčnej formy, ktorá je aj viac uprednostňovaná účastníkmi vzdelávania. Do kurzu

začínajúceho v septembri 2022 nastúpilo 71 zamestnancov. Zrealizovalo sa 137 vzdelávacích aktivít v rozsahu 113 436 osobohodín.

Vzdelávacích aktivít zameraných na rozvoj interpersonálnych zručností zamestnancov v celkovom počte 69 v rozsahu 4 768 osobohodín sa zúčastnilo 758 zamestnancov. Vzhľadom na mimoriadnu situáciu a enormnú zaťaženosť zamestnancov vo všetkých oblastiach výkonu sociálneho poistenia boli témy vzdelávacích aktivít prioritne zamerané na štandardy rozhovoru s klientom, zvládanie stresu, riešenie konfliktov a asertívnu komunikáciu (596 účastníkov/3 938 osobohodín).

Vzdelávacích aktivít zameraných na získanie, udržiavanie a dopĺňanie vedomostí a znalostí odborných zamestnancov Sociálnej poisťovne v nadväznosti na ich uplatňovanie v praxi bolo zrealizovaných 477 aktivít, ktorých sa zúčastnilo 1964 zamestnancov Sociálnej poisťovne (27 642 osobohodín).

V rámci špecializačného vzdelávania odboru lekárskej posudkovej činnosti sa predatestačnej prípravy a diskusných sústredují zúčastnilo 134 posudkových lekárov (3 688 osobohodín) a 14 lekárov odboru lekárskej posudkovej činnosti absolvovalo atestačnú skúšku na výkon činnosti posudkového lekára.

Celkové náklady, ktoré Sociálna poisťovňa vynaložila na vzdelávacie aktivity pre svojich zamestnancov v roku 2022, boli vo výške 26 737,80 eur, čo predstavuje pri celkovom počte 477 zrealizovaných vzdelávacích aktivít (1 964 účastníkov), ročnú výšku nákladov na jedného zamestnanca 13,61 eur. Dôvodom je skutočnosť, že väčšina vzdelávacích aktivít je realizovaná vlastnými lektormi, tzn. s takmer nulovými nákladmi.

Zamestnanecké výhody

Sociálna poisťovňa poskytovala v súlade s platnou kolektívnou zmluvou aj v roku 2022 pri realizácii svojej sociálnej politiky zamestnancom celý rad benefitov, z ktorých viaceré sú zamerané aj na finančnú oblasť s cieľom zabezpečiť stabilizáciu zamestnancov.

Celkovo na príspevky v oblasti benefitov pre zamestnancov bolo použitých 1 407 736,01 eur z vytvoreného sociálneho fondu, ktorý Sociálna poisťovňa tvorila zo zákonného prídeltu vo výške 1,5 % súhrnu hrubých miezd zúčtovaných zamestnancom v kalendárnom roku. Najvýznamnejšími položkami zo sociálneho fondu bolo aj v roku 2022 čerpanie príspevku na stravovanie - celkom za Sociálnu poisťovňu vo výške 973 658,45 eur a paušálny peňažný príspevok (337 740,54 eur).

Ďalšími benefitmi zo sociálneho fondu boli nenávratná sociálna výpomoc pri zložitých životných situáciách; príspevok na kultúrne a športové podujatia, poskytovanie bezúročnej návratnej pôžičky zamestnancom. Pomerne významným prvkom bolo aj poskytnutie odmeny pri dosiahnutí pracovného jubilea v diferencovanej výške podľa počtu odpracovaných rokov v Sociálnej poisťovni. Sociálna poisťovňa poskytla v roku 2022 celkom 827 zamestnancom finančné odmeny pri pracovných výročiach, z toho 235 zamestnancom ústredia a 592 zamestnancom pobočiek.

V rámci zlepšovania kvality života zamestnancov Sociálna poisťovňa poskytla 1 596 zamestnancom, ich rodinným príslušníkom a bývalým zamestnancom - dôchodcom, rekreácie v svojich doškoľovacích a rekreačných zariadeniach Staré Hory a Pavčina Lehota. V súlade s uzatvorenou dohodou o výmenno-rekreačných pobytoch sa pobytu v kúpeľoch Dudince zúčastnili štyria zamestnanci a ich štyria rodinní príslušníci.

V roku 2022 prispela Sociálna poisťovňa 2 068 zamestnancom finančným príspevkom na rekreáciu v celkovej výške 417 222,7 eur.

Sociálna poisťovňa poskytovala v roku 2022 zamestnancom aj ďalšie benefity, napr. príspevky na doplnkové dôchodkové sporenie odstupňované podľa dĺžky trvania pracovného pomeru v celkovej výške 2 972 247,8 eur za 4 608 zamestnancov, odmeny pri životných výročiach, pracovné voľno s náhradou mzdy nad rámec stanovený Zákonníkom práce, zvýšenú náhradu príjmu pri dočasnej práceneschopnosti, zvýšený rozsah dovolenky o jeden týždeň nad základnú výmeru.

Zahraničné vzťahy

2.10.

V roku 2022 sa v oblasti zahraničných vzťahov naplno rozbehla medzinárodná spolupráca nielen formou online rokovaní, ale aj formou osobných stretnutí, ktoré boli v predchádzajúcich rokoch v dôsledku pandémie COVID 19 výrazne obmedzené.

Sociálna poisťovňa sa v priebehu roka 2022 zúčastňovala na činnosti Správnej komisie pre koordináciu systémov sociálneho zabezpečenia (ďalej len „správna komisia“), Technickej komisie pre spracovanie údajov a pracovných skupín zriadených Európskou komisiou. Naďalej sa rozširovali činnosti súvisiace s projektom EESSI, pokračovalo testovanie, školenia a do produkcie boli spustené takmer všetky procesy. Sociálna poisťovňa sa aj v tomto roku zapájala do činnosti Európskej platformy pre boj proti omylom a podvodom v sociálnom zabezpečení, Európskej platformy sociálneho zabezpečenia (ESIP), Európskej asociácie lekárov v poisťovníctve a sociálnom zabezpečení (EUMASS) a na činnosti Európskej agentúry práce (ELA). V spolupráci s Európskymi službami zamestnanosti (EURES) Sociálna poisťovňa pripravila prezentáciu o systéme sociálneho poistenia v Slovenskej republike na online Európske dni pracovných príležitostí (European Online Job Days). Zástupcovia Sociálnej poisťovne sa zúčastnili na zasadnutiach Správnej komisie v Bruseli a v Prahe, na zasadnutí Ad-Hoc skupiny pre uplatniteľnú legislatívu v Bruseli, na zasadnutí výboru EUMASS v Bruseli, na workshope ELA o zosúladených a spoločných inšpekciách v Madride, na workshope ELA o cezhraničnej sezónnej práci v Benátkach a Sofii, ako aj na cezhraničnom trhu práce Poľska a Slovenska v Novom Saczi. V prihraničných obciach Rajka a Hainburg Sociálna poisťovňa vykonala viaceré kontroly dodržiavania liečebného režimu.

V roku 2022 sa za účasti zástupcov inštitúcií z Nemecka, Rakúska, Českej republiky a Maďarska opäť konali Medzinárodné poradenské dni vo Viedni, v Karlsruhe, v Břeclavi, v Banskej Bystrici, Komárne a Nitre. V septembri navštívila Sociálnu poisťovňu, ústredie a pobočku v Trnave delegácia z Macedónska, ktorá sa v rámci študijnej cesty zaujímala najmä o oblasť garančného poistenia v Slovenskej republike. V decembri sa uskutočnilo rokovanie so zástupcami Českej správy sociálneho zabezpečenia (ČSSZ) o aktuálnych problémoch v oblasti koordinácie systémov sociálneho zabezpečenia.

Sociálna poisťovňa v roku 2022 prostredníctvom portálu Info English a Info Deutsch, poskytla súčinnosť a poradenstvo 946 klientom.

3. Dôchodkové poistenie

Podľa § 179 ods. 1 písm. a) prvého bodu zákona o sociálnom poistení dôchodkové poistenie vykonáva ústredie. Ústredie rozhoduje predovšetkým o nároku na dôchodok a jeho sume z I. piliera, vypláca dôchodky ale aj iné dávky, ktoré sa vyplácajú spolu s dôchodkom.

Podľa § 178 ods. 1 písm. c) a d) zákona o sociálnom poistení pobočky prijímajú a spisujú žiadosti o dôchodok, vrátane žiadostí o dôchodok zo starobného dôchodkového sporenia.

Pobočky v dávkovom dôchodkovom konaní vykonávajú úkony na zistenie skutočného stavu veci, najmä zabezpečujú listinné dôkazy, výpovede a vyjadrenia účastníkov konania, rozhodujú o sociálnom dôchodku, vyhotovujú evidenčné listy dôchodkového poistenia (ELDP), riešia nezrovnalosti zistené v elektronických evidenčných listoch dôchodkového poistenia (eELDP) doručených zamestnávateľmi, vykonávajú aj konzultačnú a poradenskú činnosť, vrátane informatívneho výpočtu dôchodku.

Od 1. júla 2022 bolo zavedené spisovanie žiadostí o starobný dôchodok v Národnej aplikácii Sociálnej poisťovne (NASP), ak žiadateľ získal dobu poistenia alebo dobu bydliska podľa právnych predpisov iného členského štátu Európskej únie, Švajčiarskej konfederácie, Islandskej republiky, Lichtenštajnského kniežatstva, Nórskeho kráľovstva a/alebo Spojeného kráľovstva Veľkej Británie a Severného Írska. Cez NASP bolo do členských štátov zaslaných 1 610 žiadostí o starobný dôchodok a z členských štátov bolo prijatých 506 žiadostí o starobný dôchodok.

Rozhodovanie o nároku na dôchodkovú dávku a jej výplatu

3.1.

V oblasti rozhodovania o nárokoch občanov na dôchodky a ich výplatu Sociálna poisťovňa v roku 2022 zaznamenala a vykonala nasledovné úkony:

a) počet podaní vo veciach dôchodkového poistenia	424 876,
z toho počet všetkých žiadostí o dôchodok (o starobný, predčasný starobný, invalidný, vdovský vdovecký a sirotsky dôchodok) doručených ústrediu (zo zahraničia 4 091)	117 662,
b) počet elektronických podaní	138 405,
c) počet vydaných rozhodnutí z	1 827 174,
• automatického spracovania	
počet celkovo vydaných rozhodnutí o dôchodku,	1 568 279
z toho	
- valorizácia dôchodkov	1 432 603,
- zvýšenie starobného dôchodku a predčasného starobného dôchodku	135 676,
• individuálneho spracovania	
počet celkovo vydaných rozhodnutí o dôchodku,	258 895,
z toho	
- priznaných dôchodkov na žiadosť (v odbore zahraničných agend 17 514)	109 653,
- zamietnutých žiadostí o dôchodok (predčasných starobných dôchodkov 1 431)	11 000,
- vydaných zmenových rozhodnutí	138 242,
d) počet dokumentov zaslaných do elektronických schránok (napr. oznámenia o vykonaní zrážok exekútorom, poskytovanie informácií bankám, daňovým úradom a súdom)	137 937,
e) počet preddávково vyplácaných dôchodkov	4 364.

V roku 2022 Sociálna poisťovňa priemerne mesačne vyplácala 1 746 817 dôchodkov. K 31. decembru 2022 vyplácala 1 756 147 dôchodkov.

Sociálna poisťovňa v roku 2022 plnila bežné i mimoriadne úlohy a vykonávala aj ďalšie činnosti súvisiace s agendou dôchodkového poistenia v rozsahu

a) výplata dôchodkov

- v hotovosti
 - na územie Slovenskej republiky mesačne priemerne 358 931 poberateľom dôchodku, čo predstavuje v porovnaní s rokom 2021 menej o 15 853 poberateľov dôchodku,
 - na územie iných štátov mesačne priemerne 3 038 poberateľom dôchodku, čo predstavuje v porovnaní s rokom 2021 menej o 617 poberateľov dôchodku,
- na osobné účty v bankách
 - na územie Slovenskej republiky priemerne 1 025 854 poberateľom dôchodku, čo predstavuje v porovnaní s rokom 2021 viac o 20 624 poberateľov dôchodku,
 - na územie iných štátov priemerne 26 352 poberateľom dôchodku, čo predstavuje v porovnaní s rokom 2021 viac o 2 749 poberateľov dôchodku,
- poberateľom dôchodkov žijúcich v zariadeniach poskytujúcich sociálne služby
 - hromadným poukazom na účet zariadenia priemerne 14 302 poberateľom dôchodku, čo predstavuje v porovnaní s rokom 2021 viac o 979 poberateľov dôchodku,
 - na osobné účty poberateľov dôchodkov priemerne 1 828 poberateľom dôchodku, čo predstavuje v porovnaní s rokom 2021 viac o 44 poberateľov dôchodku,

b) evidencia spisových materiálov a ich spracovanie

1. v evidencii dávkovej registratúry je uložených cca 2 100 000 dávkových spisov,
2. v evidencii nárokových podkladov je uložených cca 8 400 000 ELDP,
3. v evidencii likvidačných dokladov je zaradených cca 2 350 000 dokladov,

c) skenovanie nárokových podkladov v rozsahu 284 997 nárokových podkladov potrebných na posúdenie nároku na dôchodok,

d) automatická kontrola údajov uvedených v eELDP s údajmi evidovanými v informačnom systéme Jednotný výber poistného (JVP), Sociálnej poisťovni bolo doručených 1 134 670 eELDP, pričom v 951 336 eELDP sa údaje zhodovali s údajmi evidovanými v informačnom systéme JVP (84 %),

e) konverzia údajov

- v pobočkách Humenné, Rimavská Sobota, Stará Ľubovňa v roku 2022 bol spracovaný evidenčný materiál 595 102 poistencov, z toho z optického archivačného systému u 486 879 poistencov narodených v rokoch 1973 až 1978,
- v ústredí bol evidenčný materiál spracovaný u 73 152 poistencov.

Sociálna poisťovňa k 31. decembru 2022 vykonávala zrážky 19 067 poberateľom dôchodkov.

V roku 2022 bolo doručených 3 776 príkazov a 3 911 zmenových príkazov na vymáhanie pohľadávok Sociálnej poisťovne (napr. pohľadávky na poistnom a na dávkach sociálneho poistenia) zrážkami z dôchodkov.

Sociálna poisťovňa začala od 1. júla 2022 poukazovať dôchodkové dávky aj na účet rehole. K 31. decembru 2022 boli na účet rehole poukazované dôchodkové dávky 54 poberateľom dôchodku.

Sociálnej poisťovni B2B službou na elektronickú výmenu údajov o dátume úmrtia poberateľa dôchodku medzi Českou správou sociálneho zabezpečenia a Sociálnou poisťovňou bolo za rok 2022 oznámených 258 úmrtí.

V rámci mimoriadneho pracovného režimu zamestnanci vybavili 18 979 dávkových spisov. V režime nadčasových prác zamestnanci odpracovali 23 917,5 hodín a vybavili 95 746 dávkových spisov.

Hromadné úpravy dávok dôchodkového poistenia

3.2

Sociálna poisťovňa rozhodovala v roku 2022 o hromadných úpravách dávok dôchodkového poistenia, a to

a) nové určenie sumy vyrovnávacieho príplatku k 31. januáru 2022

Sociálna poisťovňa v roku 2022 novo určila sumu 873 poberateľom starobného dôchodku, ktorým sa vyplácal vyrovnávací príplatok alebo bola výplata vyrovnávacieho príplatku zastavená;

b) zvýšenie starobného dôchodku a predčasného starobného dôchodku za obdobie dôchodkového poistenia počas poberania dôchodku

Zvýšenie 152 468 starobných dôchodkov a predčasných starobných dôchodkov od 1. januára 2022 bolo Sociálnou poisťovňou vykonané ex offo na základe údajov evidovaných v informačnom systéme Sociálnej poisťovne (IS SP), z toho automaticky bolo zvýšených 135 676 dôchodkov a individuálne 16 792 dôchodkov;

c) prepočet zrážok z dôchodkov

Z dôvodu zmeny sumy životného minima od 1. júla 2022 bolo Sociálnou poisťovňou prepočítaných 48 309 zrážok, z toho automaticky 21 125. Suma zrážky sa nezmenila cca 25 600 dôchodcom;

d) dôchodkový vek od 1. januára 2021

Sociálna poisťovňa individuálne určila v roku 2022

- jednorazový doplatok k priznaniu starobného dôchodku od 1. januára 2022 do 31. decembra 2022 cca 950 poberateľom dôchodku,
- percentuálne zvýšenie dôchodku, ak priznanie starobného dôchodku bolo najskôr od 2. januára 2021, od 1. januára 2022 do 31. decembra 2022 cca 150 poberateľom dôchodku;

e) 13. dôchodok

Sociálna poisťovňa vyplatila

- v júli 2022 13. dôchodok 1 435 097 poberateľom dôchodku. Celková suma vyplatených 13. dôchodkov bola 295 835 114,15 eur a priemerná mesačná suma 13. dôchodku bola 206,14 eur;
- v decembri 2022 13. dôchodok 1 439 981 poberateľom dôchodku. Celková suma vyplatených 13. dôchodkov 2022 bola 205 748 022,11 eur a priemerná mesačná suma 13. dôchodku bola 142,88 eur;

f) valorizácia od 1. januára 2023

V mesiaci december 2022 bolo Sociálnou poisťovňou valorizovaných 1 748 280 dôchodkov. Celková mesačná suma zvýšenia bola 80 717 873,70 eur a suma vyplatená na doplatkoch od 1. januára 2023 do splatnosti dôchodkov bola 28 930 774,35 eur. Priemerná mesačná suma zvýšenia na jeden valorizovaný dôchodok bola 46,17 eur. Rozhodnutia o zvýšení vyhotovené

automaticky boli Sociálnou poisťovňou zasielané poberateľom dôchodkov od 29. decembra 2022 do 19. januára 2023 postupne v celkovom počte 1 432 603, z toho 32 636 do eSchránky.

Opravné prostriedky v dôchodkovom poistení

3.3.

Vo veciach dôchodkového poistenia bolo v roku 2022 doručených druhostupňovému orgánu 5 042 odvolaní a na krajské sudy bolo podaných 264 správnych žalôb. Bolo vydaných 4 943 druhostupňových rozhodnutí. Druhostupňový orgán v rámci odvolacieho konania potvrdil 3 646 rozhodnutí, 1 188 rozhodnutí bolo zmenených, zrušených alebo zrušených a vrátených na nové konanie a 109 rozhodnutí bolo procesného charakteru. Na krajských súdoch bolo ukončených 215 súdnych sporov a na Najvyššom súde bolo ukončených 31 súdnych sporov. Proti rozsudkom krajských súdov bolo v roku 2022 účastníkmi konania podaných 29 kasačných sťažností a Sociálna poisťovňa podala dve kasačné sťažnosti.

Najčastejšími dôvodmi podávania odvolaní a správnych žalôb bol nesúhlas s výškou dôchodku, s dátumom vzniku invalidity a s uznanou mierou poklesu schopnosti vykonávať zárobkovú činnosť.

Starobné dôchodkové sporenie (II. pilier)

3.4.

V rámci agendy starobného dôchodkového sporenia v zmysle zákona o starobnom dôchodkovom sporení Sociálna poisťovňa postupuje za sporiteľov príspevky na starobné dôchodkové sporenie do jednotlivých dôchodkových správcovských spoločností (DSS), sprostredkováva sporiteľom ponuky dôchodkov životných poisťovní a DSS a do konca roka 2022 vydávala akceptačné listy potrebné na zmenu DSS. Počet sporiteľov k 31. decembru 2022 bol 1 729 071. V súvislosti s ich prestupmi z jednej DSS do inej DSS bolo v roku 2022 vydaných na pobočkách 66 245 akceptačných listov, ktoré boli podmienkou pre zápis prestupovej zmluvy o starobnom dôchodkovom sporení do registra zmlúv. Od 1. januára 2023 bola povinnosť Sociálnej poisťovne vydávať akceptačné listy zrušená. Počet žiadostí o dôchodok zo starobného dôchodkového sporenia bol minulý rok 10 720, pričom 9 820 z nich bolo spísaných v Sociálnej poisťovni a 900 v DSS. V súvislosti so sprostredkovaním ponúk dôchodkov zaslala Sociálna poisťovňa sporiteľom 9 526 ponukových listov, na základe ktorých bolo uzatvorených 991 zmlúv o doživotnom dôchodku, 135 dohôd o vyplácaní dôchodku programovým výberom popri doživotnom dôchodku, 4 821 dohôd o vyplácaní dôchodku programovým výberom bez doživotného dôchodku, 995 dohôd v režime malá nasporená suma a u 18 žiadateľov bola evidovaná nulová nasporená suma.

Ďalšie údaje z oblasti dôchodkového poistenia v roku 2022 sú uvedené v prílohách č. 3 až 5.

4. Nemocenské poistenie, úrazové poistenie, poistenie v nezamestnanosti a garančné poistenie

Nemocenské poistenie

4.1.

Hlavnú činnosť Sociálnej poisťovne v súvislosti s výkonom agendy nemocenských dávok za rok 2022 možno zhrnúť nasledovne:

- | | |
|---|-----------------------|
| a) počet vyplatených nemocenských dávok | 2 605 172, |
| b) suma vyplatených nemocenských dávok | 1 022 480 480,27 eur, |
| c) počet vydaných prvostupňových rozhodnutí | 895 601, |

- | | |
|--|----------|
| d) počet vystavených potvrzení | 208 565, |
| e) počet štruktúrovaných elektronických dokumentov vymenených v sektore „choroba“ (sickness) | 1 199. |

Aj v roku 2022 Sociálna poisťovňa vyplácala tzv. pandemické dávky (nemocenské pri karanténnom opatrení/izolácii a ošetrovné na deti do zákonom stanoveného veku). Z celkového počtu vyplatených nemocenských dávok za rok 2022 bolo vyplatených 331 226 pandemických dávok v sume 55 052 108,20 eur.

Od 1. júna 2022 zaviedla Sociálna poisťovňa do praxe elektronické potvrdzovanie dočasnej pracovnej neschopnosti (ePN), ktoré ovplyvnilo aj procesy v rámci nemocenského poistenia. ePN sú zaevidované vo väčšine prípadov automatizovane, čo urýchľuje proces rozhodovania o nároku na dávku.

Od 1. novembra 2022 zaviedla Sociálna poisťovňa do praxe nový typ dávky materské, tzv. otcovské. V tejto súvislosti Sociálna poisťovňa pripravila nový formulár: Žiadosť iného poistenca o materské, ktorý je určený pre otcov uplatňujúcich si nárok na tzv. otcovské a zároveň aj pre všetkých iných poistencov (okrem matiek) uplatňujúcich si nárok na materské. Vďaka novej žiadosti je uplatnenie nároku komfortnejšie pre klientov, keďže je dostupná na webovej stránke Sociálnej poisťovne a nie je potrebné navštíviť pobočku za účelom vyžiadania originálu číslovaného tlačiva.

Najvyšší počet štruktúrovaných elektronických dokumentov v sektore „choroba“ (sickness) sa týkal výmeny údajov o dobách nemocenského poistenia v rámci S_BUC_24, kde bolo vymenených 1 072 SEDov. Okrem elektronickej výmeny údajov o dobách nemocenského poistenia boli v roku 2022 vymenené tieto informácie i papierovou formou v prípade Švajčiarska, ktoré pristúpilo ku elektronizácii predmetného BUC od 4. júla 2022. Okrem výmeny údajov v sektore „choroba“ (sickness) bola v roku 2022 uskutočnená výmena informácií v rámci horizontálnych procesov.

Vo veciach nemocenského poistenia bolo v roku 2022 doručených druhostupňovému orgánu 836 odvolaní a na krajské sudy bolo podaných 29 správnych žalôb. Bolo vydaných 873 druhostupňových rozhodnutí. Druhostupňový orgán v rámci odvolacieho konania potvrdil 651 rozhodnutí, 188 rozhodnutí bolo zmenených, zrušených alebo zrušených a vrátených na nové konanie a 34 rozhodnutí bolo procesného charakteru. Na krajských súdoch bolo ukončených 25 súdnych sporov a na Najvyššom súde bolo ukončených 16 súdnych sporov. Proti rozsudkom krajských súdov bolo v roku 2022 účastníkmi konania podaných osem kasačných sťažností a Sociálna poisťovňa podala tri kasačné sťažnosti.

Dôvodom podávania odvolaní v roku 2022 bola najmä nespokojnosť klienta s výškou priznanej nemocenskej dávky a nepriznanie nároku na nemocenskú dávku pre nesplnenie podmienky včasného a v správnej výške zaplateného poistného na nemocenské poistenie. Dôvodom podávania správnych žalôb v roku 2022 bolo väčšinou nepriznanie nároku na materské iného poistenca.

Úrazové poistenie

4.2.

Hlavnú činnosť pobočiek v súvislosti s výkonom agendy úrazových dávok za rok 2022 možno zhrnúť nasledovne:

- | | |
|--------------------------------------|--------------------|
| a) počet vyplatených úrazových dávok | 40 247, |
| b) suma vyplatených úrazových dávok | 20 806 705,94 eur, |

- | | |
|---|---------|
| c) počet vydaných prvostupňových rozhodnutí o úrazových dávkach | 22 328, |
| d) počet vystavených potvrdení o úrazových dávkach | 4 596. |

Sociálna poisťovňa zaevidovala v roku 2022 celkom 14 285 poistných udalostí, tzn. pracovných úrazov a chorôb z povolania (384 utrpených mimo územia Slovenskej republiky), z toho 11 214 pracovných úrazov a 2 932 chorôb z povolania. Z celkového počtu zaevidovaných poistných udalostí bolo v 139 prípadoch zistené, že nejde o pracovný úraz alebo chorobu z povolania. Z dôvodu choroby z povolania Covid-19 bolo v roku 2022 vyplatených spolu 3 641 dávok - úrazový príplatok Covid-19 v celkovej sume 761 067,20 eur.

Činnosť ústredia pri výkone agendy úrazových rent a pozostalostných úrazových rent (ďalej len „renty“) v roku 2022 možno zhrnúť nasledovne:

- | | |
|---|--------------------|
| a) počet vyplatených rent | 83 087, |
| b) suma vyplatených rent | 30 729 278,74 eur, |
| c) počet vydaných prvostupňových rozhodnutí o úrazových rentách, vrátane valorizačných rozhodnutí | 7 541, |
| d) počet vystavených potvrdení o rentách | 121. |

Zvýšenie (valorizáciu) rent od 1. januára 2023 o 10,9 % (medziročný rast spotrebiteľských cien za prvý polrok 2022 určený Štatistickým úradom Slovenskej republiky podľa § 89 ods. 8 zákona o sociálnom poistení) ústredie v roku 2022 zabezpečilo 6 806 poberateľom. Sociálna poisťovňa uzavrela v roku 2022 dohody o náhrade za sťaženie spoločenského uplatnenia s poškodenými v celkovej sume 106 911,71 eur.

Vo veciach úrazového poistenia bolo v roku 2022 doručených druhostupňovému orgánu 154 odvolaní a na krajské sudy bolo podaných 20 správnych žalôb. Bolo vydaných 152 druhostupňových rozhodnutí. Druhostupňový orgán v rámci odvolacieho konania potvrdil 112 rozhodnutí a 40 rozhodnutí bolo zmenených, zrušených alebo zrušených a vrátených na nové konanie alebo bolo zastavené konanie. Na krajských súdoch bolo ukončených 17 súdnych sporov a na Najvyššom súde Slovenskej republiky bolo ukončených päť súdnych sporov. Proti rozsudkom krajských súdov bolo v roku 2022 účastníkmi konania podaných 10 kasačných sťažností a Sociálna poisťovňa podala jednu kasačnú sťažnosť.

Dôvodmi podávania odvolaní a správnych žalôb v roku 2022 boli najmä nesúhlas s určeným poklesom pracovnej schopnosti na účely úrazovej renty, nesúhlas s odňatím nároku na úrazový príplatok a zastavením výplaty nároku na úrazový príplatok, a nesúhlas s krátením bodového hodnotenia vo veciach náhrady za bolesť, resp. náhrady za sťaženie spoločenského uplatnenia.

Poistenie v nezamestnanosti a garančné poistenie

4.3.

Nárast činnosti Sociálnej poisťovne pri výkone agendy dávky v nezamestnanosti v roku 2022 dokumentuje:

- | | |
|--|---------------------|
| a) počet vyplatených dávok v nezamestnanosti | 467 813, |
| b) suma vyplatených dávok v nezamestnanosti | 239 393 399,86 eur, |
| c) počet vydaných prvostupňových rozhodnutí o dávke v nezamestnanosti | 211 944, |
| d) počet vystavených potvrdení o dávke v nezamestnanosti | 61 780, |
| e) počet vystavených prenosných dokumentov a štruktúrovaných elektronických dokumentov | 36 692, |
| f) počet prijatých prenosných dokumentov a štruktúrovaných elektronických dokumentov | 26 070. |

V priebehu roka 2022 Sociálna poisťovňa riešila 11 664 prípadov vo veciach dávok v nezamestnanosti súvisiacich s koordinačnými nariadeniami Európskej únie. V roku 2022 boli Sociálnej poisťovni doručené žiadosti o náhradu dávok v nezamestnanosti v zmysle nariadenia (ES) č. 883/2004 a vykonávacieho nariadenia č. 987/2009 z členských štátov Európskej únie v 367 prípadoch v sume 711 456,88 eur. Sociálna poisťovňa uplatnila v roku 2022 voči členským štátom Európskej únie požiadavky na náhradu v 4 493 prípadoch v sume 14 256 082,59 eur.

Činnosť Sociálnej poisťovne pri výkone agendy dávky garančného poistenia v roku 2022 dokumentuje

a) počet vyplatených dávok garančného poistenia	713,
b) suma vyplatených dávok garančného poistenia	1 856 258,19 eur,
c) počet platobne neschopných zamestnávateľov	48,
d) počet vydaných prvostupňových rozhodnutí o dávke garančného poistenia	913,
e) počet vystavených potvrdení o dávke garančného poistenia	127.

Vo veciach poistenia v nezamestnanosti a garančného poistenia bolo v roku 2022 doručených druhostupňovému orgánu 494 odvolaní a na krajské sudy bolo podaných 36 správnych žalôb. Bolo vydaných 517 druhostupňových rozhodnutí. Druhostupňový orgán v rámci odvolacieho konania potvrdil 455 rozhodnutí a 62 rozhodnutí bolo zmenených, zrušených alebo zrušených a vrátených na nové konanie, resp. bolo odvolacie konanie zastavené. Na krajských súdoch bolo ukončených 53 súdnych sporov a na Najvyššom súde bolo ukončených 14 súdnych sporov. Proti rozsudkom krajských súdov bolo v roku 2022 účastníkmi konania podaných osem kasačných sťažností a Sociálna poisťovňa podala sedem kasačných sťažností.

Ako najčastejším dôvodom podávania odvolaní a správnych žalôb pretrváva aj v roku 2022 nepriznanie dávky v nezamestnanosti z dôvodu nezachovania bydliska (centra záujmov) na území Slovenska počas výkonu práce v inom členskom štáte Európskej únie.

5. Lekárska posudková činnosť pri výkone sociálneho poistenia

Sociálna poisťovňa v súlade s § 179 ods. 1 písm. k) zákona o sociálnom poistení vykonávala lekársku posudkovú činnosť posudkovými lekármi ako zamestnancami ústredia v rámci I. aj II. stupňa konania na účely sociálneho poistenia, t. j. nemocenského, dôchodkového a úrazového poistenia.

5.1. Lekárska posudková činnosť posudkových lekárov vykonávajúcich lekársku posudkovú činnosť pobočiek – I. stupeň

a) Lekárska posudková činnosť nemocenského poistenia

Lekárska posudková činnosť nemocenského poistenia so zreteľom na účelne vynakladanie prostriedkov na nemocenské poistenie zahŕňa kontrolu posudzovania spôsobilosti na prácu ošetrojúcim lekárom a kontrolu dodržiavania liečebného režimu dočasne práceneschopného poistenca. Kontrolu posudzovania spôsobilosti na prácu vykonávali posudkoví lekári dislokovaní na pobočkách.

V roku 2022 posudkoví lekári vykonali kontrolu posudzovania spôsobilosti na prácu u 402 335 dočasne práceneschopných osôb. Z uvedeného počtu bola v 39 402 prípadoch dočasná pracovná neschopnosť ošetrojúcim lekárom v rámci uvedenej kontroly ukončená, z toho na podnet posudkového lekára pobočky bolo ukončených 12 257 prípadov.

Dodržiavanie liečebného režimu dočasne práceneschopného poistenca, ktorý určil ošetrojúci lekár, organizuje posudkový lekár a kontroluje určený zamestnanec pobočky. V roku 2022 zamestnanci pobočiek vykonali kontrolu dodržiavania liečebného režimu u 64 059 dočasne práceneschopných osôb. Z uvedeného počtu bola v 5 430 prípadoch dočasná pracovná neschopnosť ošetrojúcim lekárom po vykonanej kontrole ukončená. Porušenie liečebného režimu bolo zistené v 636 prípadoch, pričom celkový hmotný postih na dávke nemocenské predstavoval sumu vo výške 99 225,53 eur. Za porušenie povinností poistenca stanovených v § 227 zákona o sociálnom poistení uložila Sociálna poisťovňa právoplatným rozhodnutím 193 pokút s celkovým postihom v sume 3 697,00 eur.

Sociálna poisťovňa sleduje a každý mesiac štatisticky vyhodnocuje ukazovatele týkajúce sa dočasnej pracovnej neschopnosti pre chorobu a úraz (vrátane pracovného úrazu a choroby z povolania) podľa priemerného počtu nemocensky poistených osôb. Na základe týchto pravidelných štatistických rozborov porovnáva vývoj dočasnej pracovnej neschopnosti v Slovenskej republike za jednotlivé obdobia. Priemerné percento dočasnej pracovnej neschopnosti v roku 2022 dosiahlo hodnotu 3,992 %, priemerná doba trvania jedného prípadu dočasnej pracovnej neschopnosti bola 36,58 dňa;

b) Lekárska posudková činnosť dôchodkového poistenia

Lekárska posudková činnosť dôchodkového poistenia zahŕňa posudzovanie dlhodobu nepriaznivého zdravotného stavu a poklesu schopnosti poistenca vykonávať zárobkovú činnosť a posudzovanie dlhodobu nepriaznivého zdravotného stavu nezaopatreného dieťaťa, choroby a stavu nezaopatreného dieťaťa, ktoré si vyžadujú osobitnú starostlivosť. Posudkoví lekári Sociálnej poisťovne v roku 2022 prerokovali na účely invalidity v rámci zisťovacej lekárskej prehliadky, kontrolnej lekárskej prehliadky a na účely ostatných konaní (bezvládosti, invalidita z mladosti, nezaopatrenosť dieťaťa, návrh na zastavenie výplaty dôchodku, návrh na zastavenie konania, konanie o opravnom prostriedku – odvolaní) spolu 75 400 prípadov. V rámci zisťovacích prehliadok na účely invalidity posudkoví lekári prerokovali 23 984 prípadov, z toho bola:

- uznaná invalidita s mierou poklesu schopnosti vykonávať zárobkovú činnosť o viac ako 40 %, ale najviac 70 % v 12 413 prípadoch,
- uznaná invalidita s mierou poklesu schopnosti vykonávať zárobkovú činnosť o viac ako 70 % v 5 330 prípadoch,
- neuznaná invalidita v 6 241 prípadoch.

Kontrolných lekárskech prehliadok bolo v roku 2022 vykonaných 41 288, pričom bola:

- invalidita uznaná naďalej s mierou poklesu schopnosti vykonávať zárobkovú činnosť o viac ako 40 %, ale najviac 70 % v 27 739 prípadoch,
- invalidita uznaná naďalej s mierou poklesu schopnosti vykonávať zárobkovú činnosť o viac ako 70 % v 8 903 prípadoch,
- zmena invalidity na nižšiu % skupinu v 1 368 prípadoch,
- zmena invalidity na vyššiu % skupinu v 2 670 prípadoch,
- neuznaná invalidita v 608 prípadoch

c) Lekárska posudková činnosť úrazového poistenia

Lekárska posudková činnosť úrazového poistenia zahŕňa posudzovanie poklesu pracovnej schopnosti, posudzovanie zdravotnej spôsobilosti poškodeného absolvovať pracovnú rehabilitáciu alebo rekvalifikáciu na účely opätovného zaradenia do pracovného procesu, kontrolu bodového ohodnotenia pracovného úrazu a choroby z povolania na účely náhrady

za bolesť a náhrady za sťaženie spoločenského uplatnenia v sporných prípadoch a posudzovanie účelnosti vynaložených nákladov spojených s liečením.

Posudkoví lekári Sociálnej poisťovne prerokovali v roku 2022 celkom 3 653 prípadov, z toho na účely:

- úrazovej renty 295 prípadov,
- jednorazového vyrovnania 38 prípadov,
- kontroly bodového ohodnotenia pracovného úrazu alebo choroby z povolania na účely náhrady za bolesť a náhrady za sťaženie spoločenského uplatnenia 2 451 prípadov,
- kontroly posudzovania účelnosti nákladov spojených s liečením 613 prípadov a
- ostatných 256 prípadov (kontrolné lekárske prehliadky, odvolacie konania, návrhy na zastavenie konania, návrhy na zastavenie výplaty dávky, rekvalifikácia, pracovná rehabilitácia);

d) Zdravotné výkony na účely sociálneho poistenia

Úhrada za zdravotné výkony na účely sociálneho poistenia poskytovateľom zdravotnej starostlivosti za rok 2022 predstavovala sumu 1 571 555,20 eur.

5.2. Lekárska posudková činnosť posudkových lekárov vykonávajúcich lekársku posudkovú činnosť ústredia – II. stupeň

V roku 2022 jedenásť posudkových lekárov Sociálnej poisťovne vykonávajúcich lekársku posudkovú činnosť ústredia v rámci odvolacích konaní ukončilo 4 331 prípadov. Objektívnosť a správnosť posudzovania zdravotného stavu posudkovými lekármi Sociálna poisťovňa sledovala formou recenzie lekárskeho správ pri zisťovacích lekárskeho prehliadkach a kontrolných lekárskeho prehliadkach. Za rok 2022 bolo posudkovými lekármi Sociálnej poisťovne zrecenzovaných 72 265 lekárskeho správ. V roku 2022 bolo posudkovými lekármi Sociálnej poisťovne zrecenzovaných ďalších 67 lekárskeho správ v rámci špecifickej recenznej činnosti spočívajúcej v kontrole lekárskeho správ z posudzovania zdravotného stavu poistencov v rámci realizácie rozsudkov príslušných súdov.

6. Právna služba a legislatíva

Právna služba

6.1. Sociálna poisťovňa zabezpečovala právnu službu v oblasti uplatňovania náhrady škody podľa zákona č. 514/2003 Z. z. o zodpovednosti za škodu spôsobenú pri výkone verejnej moci a o zmene a doplnení niektorých zákonov v znení neskorších predpisov (ďalej len „zákon o zodpovednosti za škodu“), v oblasti prístupňovania informácií podľa zákona č. 211/2000 Z. z. o slobodnom prístupe k informáciám a doplnení niektorých zákonov (zákon o slobode informácií) v znení neskorších predpisov a v oblasti uplatňovania nárokov v súdnych konaniach.

V súvislosti s uplatňovaním náhrady škody podľa zákona o zodpovednosti za škodu Sociálna poisťovňa v roku 2022 evidovala 27 žiadostí fyzických osôb o náhradu škody za nesprávny úradný postup Sociálnej poisťovne, resp. za vydanie nezákonného rozhodnutia. Z uvedeného počtu žiadostí boli nároky žiadateľov v 21 prípadoch zamietnuté z dôvodu, že neboli preukázané zákonné predpoklady tejto zodpovednosti za škodu (vznik škody, výška škody a príčinná súvislosť medzi vznikom škody a konaním Sociálnej poisťovne), v jednom prípade bol nárok žiadateľa uznaný, v štyroch prípadoch sa na nárok žiadateľa neprihliadalo z dôvodu,

že žiadateľ neodstránil nedostatky žiadosti a v jednom prípade ešte nebola žiadosť o náhradu škody predbežne prerokovaná.

V roku 2022 bolo podľa zákona o slobode informácií podaných 8021 žiadostí o sprístupnenie informácií. Z uvedeného počtu žiadostí bolo jedným žiadateľom podaných 7834 žiadostí o sprístupnenie informácií, ktoré boli Sociálnou poisťovňou (ústredie a pobočky) v 96 prípadoch vybavené sprístupnením informácie, v dvoch prípadoch bolo vydané rozhodnutie o zastavení konania, v troch prípadoch bolo vydané rozhodnutie o čiastočnom odmietnutí sprístupnenia informácie a informácia bola čiastočne sprístupnená a v 7 733 prípadoch bolo vydané rozhodnutie o odmietnutí sprístupnenia informácie. Dôvodom odmietnutia sprístupnenia informácií bolo v 43 prípadoch obmedzenie prístupu k informáciám podľa osobitných právnych predpisov, resp. že Sociálna poisťovňa nemala požadované informácie k dispozícii a v 7690 prípadoch bol dôvodom šikanózný výkon práva (filibustering), ktorý nepožíva právnu ochranu. Ďalších 187 žiadostí Sociálna poisťovňa (ústredie a pobočky) vybavila sprístupnením informácií v 130 prípadoch, v jednom prípade žiadosť vybavila odkazom na zverejnenú informáciu, v ôsmich prípadoch žiadosť postúpila povinným osobám, ktoré mali informáciu k dispozícii, v 10 prípadoch vydala rozhodnutie o čiastočnom odmietnutí sprístupnenia informácie a informáciu čiastočne sprístupnila a v 38 prípadoch vydala rozhodnutie o odmietnutí sprístupnenia informácie. Dôvodom odmietnutia sprístupnenia informácií bolo, že tieto podliehali režimu osobitných právnych úprav, podľa ktorých žiadateľom nevzniklo právo na prístup k informáciám, resp. že Sociálna poisťovňa nemala požadované informácie k dispozícii. Proti rozhodnutiu o odmietnutí sprístupnenia informácií, resp. proti rozhodnutiu o čiastočnom odmietnutí sprístupnenia informácií bolo podaných deväť odvolaní, z ktorých osem bolo zamietnutých a prvostupňové rozhodnutia boli potvrdené a v jednom prípade bolo odvolanie prvostupňového orgánu zrušené a vec vrátená na nové konanie.

V rámci uplatňovania nárokov v súdnom konaní Sociálna poisťovňa v roku 2022 evidovala 103 súdnych sporov, z toho dva spory obchodno-právnej povahy, 74 sporov občiansko-právnej povahy, 14 sporov správnej povahy a 13 sporov pracovno-právnej povahy. V ôsmich súdnych sporoch je Sociálna poisťovňa aktívne legitimovaná a v 95 sporoch pasívne legitimovaná. Spory sa týkajú najmä náhrady škody podľa zákona o zodpovednosti za škodu, preskúmania zákonnosti rozhodnutí, ochrany osobnosti, nesprístupnenia informácií a spory z pracovno-právnych vzťahov.

Legislatíva

6.2.

Sociálna poisťovňa v roku 2022 v rámci vnútorného pripomienkového konania Ministerstva práce, sociálnych vecí a rodiny Slovenskej republiky a medzirezortného pripomienkového konania vypracúvala stanoviská k návrhom právnych predpisov týkajúcich sa činnosti Sociálnej poisťovne. Pri tvorbe všeobecne záväzných právnych predpisov intenzívne spolupracovala s Ministerstvom práce, sociálnych vecí a rodiny Slovenskej republiky najmä na pripravovaných novelách zákona o sociálnom poistení, zákona o 13. dôchodku, zákona o starobnom dôchodkovom sporení (v rámci ktorej iniciovala zrušenie vydávania akceptačných listov), zákona o pomoci v hmotnej núdzi, ako aj na návrhoch iných právnych predpisov súvisiacich s mimoriadnou situáciou z dôvodu pandémie a vojny na Ukrajine. Aktívne participovala na návrhu novely zákona o sociálnom poistení, do ktorej sú zapracované aj návrhy Sociálnej poisťovne, napr. aktualizácia prílohy č. 4 na účely posúdenia invalidity podľa najnovších poznatkov medicíny, úprava

dôchodkov u osôb, ktorí získali obdobie v osobitnom aj vo všeobecnom systéme s cieľom zosúladiť zákon s judikatúrou Najvyššieho súdu Slovenskej republiky, ako aj riešenie sporných otázok, ktoré vyplynuli z aplikačnej praxe inštitúcie. Sociálna poisťovňa ďalej úzko spolupracovala s Ministerstvom hospodárstva Slovenskej republiky pri príprave „ďalšieho podnikateľského kilečka“, ako aj s inými ministerstvami a inštitúciami najmä vo veci vytvorenia právneho rámca pre poskytovanie údajov zo svojho informačného systému (IS) za účelom zníženia administratívneho zaťaženia poistencov, zamestnávateľov, ako aj Sociálnej poisťovne, napr. s Národným centrom zdravotníckych informácií na účely elektronickej dočasnej pracovnej neschopnosti, s Úradom vlády Slovenskej republiky na účely štátneho nájomného bývania, s Ministerstvom financií Slovenskej republiky na účely hodnotenia vývoja hospodárenia Slovenskej republiky a s Ministerstvom hospodárstva Slovenskej republiky na účely analýzy vplyvov na podnikateľské prostredie.

7. Ekonomika a správa fondov

Rozpočet a jeho plnenie

7.1.

Návrh rozpočtu Sociálnej poisťovne na rok 2022 schválila Národná rada Slovenskej republiky uznesením č. 1123 z 30. novembra 2021. Schválený rozpočet Sociálnej poisťovne na rok 2022 (ďalej len „schválený rozpočet na rok 2022“) je zostavený v podmienkach zákona č. 461/2003 Z. z. o sociálnom poistení v znení neskorších predpisov (ďalej len „zákon o sociálnom poistení“). Predpokladalo sa, že zdroje celkom dosiahnu 10 614,1 mil. eur, výdavky 9 903,3 mil. eur a bilančný rozdiel celkom bude 710,8 mil. eur. Do príjmov Sociálnej poisťovne bol v schválenom rozpočte na rok 2022 zapracovaný transfer finančných prostriedkov zo štátneho rozpočtu Slovenskej republiky (ŠR SR) vo výške 400 mil. eur. Výška transferu zo ŠR SR zohľadňuje nevyhnutnú technickú rezervu finančných prostriedkov pre zachovanie platobnej schopnosti Sociálnej poisťovne v zmysle § 157 ods. 4 zákona o sociálnom poistení.

Sociálnej poisťovni bol v roku 2022 poskytnutý transfer finančných prostriedkov zo štátneho rozpočtu SR (ŠR SR) vo výške 103,5 mil. eur. V uvedenej sume sú zahrnuté finančné prostriedky vo výške 3,5 mil. eur, ktoré v mesiaci august 2022 Ministerstvo financií Slovenskej republiky poukázalo Sociálnej poisťovni do základného fondu poistenia v nezamestnanosti na poskytnutie podpory na čiastočnú úhradu nákladov zamestnávateľa na náhradu mzdy zamestnanca v súlade so zákonom č. 215/2021 Z. z. o podpore v čase skrátenej práce a o zmene a doplnení niektorých zákonov v znení neskorších predpisov.

Dôchodkové dávky sa v roku 2022 zvýšili v závislosti od medziročného rastu spotrebiteľských cien za domácnosti dôchodcov vykázaného štatistickým úradom za prvý polrok kalendárneho roka, ktorý predchádza príslušnému kalendárnemu roku. Výdavky na zvýšenie dôchodkov v roku 2022 sa rozpočtovali vo výške 109,5 mil. eur (zvýšenie od 1. januára 2022 o 1,3 %).

Skutočné výdavky na zvýšenie dôchodkov v roku 2022 boli vo výške 107,1 mil. eur.

Úrazové dávky sa v roku 2022 zvýšili v závislosti od medziročného rastu spotrebiteľských cien vykázaného štatistickým úradom Slovenskej republiky za prvý polrok kalendárneho roka, ktorý predchádza príslušnému kalendárnemu roku. Na základe uvedeného sa výdavky na zvýšenie úrazových dávok v roku 2022 rozpočtovali vo výške 0,6 mil. eur (zvýšenie od 1. januára 2022 o 1,6 %). Skutočné výdavky na zvýšenie úrazových dávok v roku 2022 boli vo výške 0,5 mil. eur.

Príjmy Sociálnej poisťovne v roku 2022 (bez prevodu z minulých rokov) dosiahli výšku 10 052,5 mil. eur, čo bolo 102,23 %-né plnenie schváleného rozpočtu na rok 2022.

Zdroje Sociálnej poisťovne k 31. decembru 2022, vrátane prevodu prostriedkov z minulého roka (v súlade so schválenou účtovnou závierkou Sociálnej poisťovne za rok 2021), predstavovali 10 898,4 mil. eur.

Výdavky (náklady) Sociálnej poisťovne v roku 2022 dosiahli výšku 9 847,5 mil. eur, čo bolo 99,44 %-né plnenie schváleného rozpočtu na rok 2022 vo výške 9 903,3 mil. eur.

Hospodárenie Sociálnej poisťovne k 31. decembru 2022 (vrátane prevodu z minulých rokov) skončilo bilančným rozdielom 1 050,9 mil. eur, čo bolo viac o 340,2 mil. eur oproti schválenému rozpočtu na rok 2022.

Dôchodkovým správcovským spoločnostiam boli k 31. decembru 2022 postúpené príspevky na SDS vo výške 1 115,8 mil. eur, čo bolo viac o 82,9 mil. eur v porovnaní so schváleným rozpočtom na rok 2022 vo výške 1 032,9 mil. eur.

Správny fond

7.2.

Správny fond Sociálnej poisťovne bol v roku 2022 vytvorený celkom vo výške 241,3 mil. eur, v tom:

- vo výške 2,4 % z poistného na nemocenské poistenie, dôchodkové poistenie, úrazové poistenie, garančné poistenie, poistenie v nezamestnanosti, z poistného do rezervného fondu solidarity a z odplaty za postúpenú pohľadávku na poistnom na nemocenské poistenie, na poistnom na dôchodkové poistenie, na poistnom na úrazové poistenie, na poistnom na garančné poistenie, na poistnom na poistenie v nezamestnanosti, na poistnom na financovanie podpory a na poistnom do rezervného fondu solidarity v sume 237,3 mil. eur,
- vo výške 0,25 % z vybraných príspevkov na starobné dôchodkové sporenie a z príspevkov na starobné dôchodkové sporenie od zamestnávateľa po uplynutí 60 dní v sume 2,7 mil. eur,
- z ostatných príjmov v zmysle zákona o sociálnom poistení v sume 1,3 mil. eur.

V rozpočte výdavkov (nákladov) správneho fondu v roku 2022 sa predpokladalo použitie prostriedkov správneho fondu v sume 210,0 mil. eur. Skutočné čerpanie výdavkov (nákladov) Sociálnej poisťovne v roku 2022 bolo vo výške 207,4 mil. eur. Podiel bežných výdavkov (nákladov) v sume 200,8 mil. eur na celkových použitých prostriedkoch správneho fondu 207,4 mil. eur za rok 2022 bol 96,82 %. Na celkovom plnení upraveného rozpisu rozpočtu správneho fondu za rok 2022 sa podieľali osobné náklady vo výške 150,5 mil. eur.

Použitie finančných prostriedkov správneho fondu v roku 2022 je uvedené v nasledujúcom prehľade

v mil. eur

Ukazovateľ	Rozpis rozpočtu na rok 2022	Rozpis rozpočtu na rok 2022 po úpravách	Skutočnosť za rok 2022	% plnenia 3/2
a	1	2	3	4
Bežné výdavky, v tom:	200,7	203,0	200,7	98,9
- mzdy	103,4	103,9	103,9	100,0
- poisťné a príspevok do poisťovní	39,8	39,4	39,4	100,0
- tovary a služby	55,9	57,3	55,0	96,0
- bežné transfery	1,6	2,4	2,4	100,0
Kapitálové výdavky, v tom:	9,3	7,0	6,7	95,7
- všeobecné investície	3,0	3,2	2,9	90,6
- výdavky na informačno-komunikačné technológie	6,3	3,8	3,8	100,0
Spolu použitie správneho fondu	210,0	210,0	207,4	98,8

Výber poisťného

7.3.

Pri financovaní sociálneho poistenia je výber poisťného a príspevkov na starobné dôchodkové sporenie (ďalej len „poisťné“) jednou z rozhodujúcich činností Sociálnej poisťovne. Ukazovateľ úspešnosti výberu poisťného vyjadruje platobnú disciplínu právnických osôb a fyzických osôb ako odvádzateľov poisťného voči

Sociálnej poisťovni. Zároveň vyjadruje aj úroveň komunikácie pobočiek s odvádzateľmi poisťného a kvalitu ich práce s pohľadávkami súvisiacimi s nezaplateným poisťným. Ukazovateľ úspešnosti výberu poisťného Sociálnou poisťovňou bol za obdobie január až december 2022 na úrovni 101,17 %.

Rozhodovacia činnosť pobočiek podľa § 178 ods. 1 písm. a) prvého, ôsmeho a deviateho bodu zákona o sociálnom poistení vo veciach poisťného, penále, pokút a vo veci vzniku, resp. zániku sociálneho poistenia je jednou z činností podporujúcich udržanie a posilnenie platobnej disciplíny odvádzateľov poisťného.

V roku 2022 pobočky vydali v uvedenej oblasti celkom 215 885 rozhodnutí.

Rozhodnutia boli vydané vo veci	Počet rozhodnutí
poisťného a penále zamestnávateľovi, SZČO (r. 1991 – 2003)	262
poisťného osobe dobrovoľne pokračujúcej v účasti na dôchodkovom zabezpečení alebo osobe zárobkovo činnej v cudzine, poisťného na nemocenské poistenie SZČO, ktorej nevznikla povinná účasť a penále (r. 2001 – 2003)	1
poisťného dobrovoľne poistenej fyzickej osobe (NP, DP, PvN) (r. 2004 – 2022)	2 192

penále dobrovoľne poistenej fyzickej osobe (NP, DP, PvN) (r. 2004 – 2022)	1 359
poistného zamestnávateľovi (r. 2004 - 2022)	53 638
poistného SZČO (r. 2004 - 2022)	40 760
penále zamestnávateľovi (r. 2004 - 2022)	47 409
penále SZČO (r. 2004 - 2022)	41 807
poistného a príspevkov na poistenie v nezamestnanosti vrátane penále	1
pokuty zamestnávateľovi, SZČO a DPO	9 792
účasti na NP a DZ, resp. od 1.1.2004 vydané vo veci vzniku, prerušenia a zániku sociálneho poistenia	4 480
rozhodnutia vydané v zmysle § 217 ods. 1 - (autoremedúra)	974
iné rozhodnutia (prerušenie konania, zastavenie konania, obnova konania, vrátenie poistného...)	13 210
Spolu	215 885

V roku 2022 bolo spracovaných vyše 1 730 žiadostí o poskytnutie súčinnosti. Na základe uvedených žiadostí boli poskytnuté údaje z IS Sociálnej poisťovne orgánom verejnej moci.

V súvislosti s koordináciou medzinárodných poistných vzťahov bolo v roku 2022 ústrediu doručených 37 179 žiadostí o určenie uplatniteľnej legislatívy a pobočkám bolo doručených 90 575 žiadostí o vystavenie prenosných dokumentov A1 z dôvodu vyslania. Spolu bolo v roku 2022 Sociálnej poisťovni doručených 127 754 žiadostí, čo predstavuje v porovnaní s rokom 2021 nárast o 11 355 žiadostí.

Zamestnanci ústredia v roku 2022 vystavili 35 452 prenosných dokumentov A1 a zamestnanci pobočiek vystavili 88 370 prenosných dokumentov A1 z dôvodu vyslania. Spolu zamestnanci Sociálnej poisťovne vystavili 123 822 prenosných dokumentov A1. Žiadosti o určenie uplatniteľnej legislatívy, ktoré neboli vybavené vystavením prenosného dokumentu A1, boli vybavené listom.

V roku 2022 bolo ústrediu doručených 147 609 dokumentov za oblasť uplatniteľnej legislatívy v rámci EESSI a pobočkám bolo doručených 17 765 dokumentov za oblasť uplatniteľnej legislatívy. Spolu bolo v roku 2022 Sociálnej poisťovni doručených a spracovaných 165 374 dokumentov za oblasť uplatniteľnej legislatívy.

Zamestnanci ústredia v roku 2022 zaslali 38 420 dokumentov za oblasť uplatniteľnej legislatívy v rámci EESSI a zamestnanci pobočiek 88 573 dokumentov za oblasť uplatniteľnej legislatívy. Vo veciach poistného, penále a účasti na poistení bolo v roku 2022 doručených druhostupňovému orgánu 1044 odvolaní a na krajské sudy bolo podaných 78 správnych žalôb. Bolo vydaných 1452 druhostupňových rozhodnutí. Druhostupňový orgán v rámci odvolacieho konania potvrdil 779 rozhodnutí a 345 rozhodnutí bolo zmenených, zrušených alebo zrušených a vrátených na nové konanie a 328 procesných rozhodnutí. Na krajských súdoch bolo ukončených 186 súdnych sporov a na Najvyššom správnom súde bolo ukončených 182 súdnych sporov. Proti rozsudkom krajských súdov bolo v roku 2022 účastníkmi konania podaných 40 kasačných sťažností a Sociálna poisťovňa podala 28 kasačných sťažností.

Najčastejšími dôvodmi podávaných odvolaní bol najmä nesúhlas s výškou predpísanej sumy poistného/penále/pokút, namietanie statusu SZČO povinnej platiť odvody a finančné, resp. zdravotné ťažkosti a najčastejšími dôvodmi podávaných žalôb bolo namietanie statusu SZČO, výpočet predpísanej sumy poistného/penále, premlčanie, namietanie, že Sociálna poisťovňa nebola oprávnená rozhodovať o uplatniteľnej legislatíve a nepreukázala existenciu dohody, ktorou bola uplatniteľná legislatíva určená.

Správa a vymáhanie pohľadávok

7.4.

Pohľadávky podľa § 148 zákona o sociálnom poistení (ďalej len pohľadávky) evidované k 31. decembru 2022 dosiahli výšku 806 707,6 tis. eur a oproti stavu k 31. decembru 2021 sa znížili o 125 059,6 tis. eur. Z celkového stavu pohľadávok predstavujú pohľadávky na poistnom na základe rozhodnutia o predpísaní poistného 480 428,7 tis. eur (59,5 %) a pohľadávky na penále 147 677,3 tis. eur (18,3 %), ostatné pohľadávky 23 160,7 tis. eur (2,9 %) a nepredpísané pohľadávky 155 440,8 tis. eur (19,3 %). Pohľadávky Sociálnej poisťovne na poistnom a príspevkoch na SDS podľa druhov pohľadávok sú uvedené v prílohe č. 6.

Vývoj pohľadávok Sociálnej poisťovne ovplyvnil aj tvorbu opravných položiek k pohľadávkam. Podľa stavu k 1. januáru 2022 boli 418 582,0 tis. eur a k 31. decembru 2022 predstavovali sumu 377 744,1 tis. eur (príloha č. 7).

Z celkovej výšky pohľadávok bolo k 31. decembru 2022 uplatnených niektorým v súlade so zákonom využívaných spôsobov vymáhania 34,7 %. To predstavuje celkovú uplatnenú sumu 280 242,4 tis. eur.

Najväčší objem pohľadávok bol k 31. 12. 2022 uplatnený v správnom výkone 220 698,5 tis. eur, čo predstavuje 27,4 % z celkových pohľadávok.

V konaní o povolenie splátok dlžných súm bolo vydaných 4 323 rozhodnutí v objeme 14 141,9 tis. eur, z ktorých v priebehu roka 2022 bolo uhradených 3 552,0 tis. eur.

Sociálna poisťovňa previedla do mandátnej správy od 1. januára do 31. decembra 2022 spolu 33 617 pohľadávok v sume 25 746,3 tis. eur. Od 1. januára do 31. decembra 2022 boli akceptované úhrady v objeme 589,1 tis. eur viažuce sa ku všetkým zoznamom pohľadávok prevedených do mandátnej správy od 1. augusta 2021 do 31. decembra 2022.

V roku 2022 bolo uplatnených 114 021 správnych výkonov. Výška pohľadávok uplatnených v správnom výkone predstavuje sumu 117 904,6 tis. eur, akceptované úhrady boli v objeme 51 533,5 tis. eur, úspešnosť k 31. decembru 2022 predstavuje 43,7 %, oproti roku 2021 sa úspešnosť zvýšila o 7,5 %.

Pri podozrení zo spáchania trestných činov skrátene, neodvedenia a nezaplatenia poistného Sociálna poisťovňa podáva trestné oznámenia. V roku 2022 bolo podaných 5 467 oznámení o podozrení zo spáchania vyššie uvedených trestných činov. Tieto podania sa týkali 4 900 odvádzateľov poistného.

Poisťovňa v roku 2022 prijala úhrady na predpísané a vymáhané pohľadávky vo výške 402 696 tis. eur.

Nevymáhané predpísané pohľadávky voči sledovaným zdravotníckym zariadeniam v pôsobnosti Ministerstva zdravotníctva Slovenskej a transformovaným zdravotníckym zariadeniam eviduje Sociálna poisťovňa v objeme 217 409,9 tis. eur (27,0 %).

Štruktúra pohľadávok podľa najvýznamnejších spôsobov vymáhania v tis. eur je uvedená v nasledovnom prehľade

pohľadávky spolu k 31. 12. 2022	806 707,6	Podiel
Správny výkon	220 698,5	27,4 %
Konkurzy	33 911,7	4,2 %
Vyrovnanie reštrukturalizácia	3 261,1	0,4 %
Likvidácia	1 933,5	0,2 %

Dedičské konanie	5 069,0	0,6 %
Exekúcie	7 883,4	1,0 %
Povolené splátky dlžných súm	5 946,3	0,7 %
Iné spôsoby vymáhania	1 538,8	0,2 %
Okrem vymáhaných pohľadávok eviduje Sociálna poisťovňa		
V celkových pohľadávkach:		
Pohľadávky pred začatím vymáhania:	241 597,7	30,0 %
z toho pohľadávky voči zdravotníckym zariadeniam - nevymáhané (poistné + penále)	203 983,8	25,3 %
Pohľadávky po ukončení vymáhania	129 426,7	16,0 %
pohľadávky na poistnom na základe výkazu, prihlášky evidované v účtovníctve	155 440,8	19,3 %
Z toho:		
pohľadávky na poistnom v nezamestnanosti evidovaných voči krajinám EÚ	46 461,6	5,8 %
pohľadávky na poistnom - štát (§128)	1 482,5	0,2 %

Stav pohľadávok Sociálnej poisťovne podľa spôsobov vymáhania je uvedený v prílohe č. 8.

V roku 2022 Sociálna poisťovňa odpísala z účtovnej a operatívnej evidencie pohľadávky v celkovej výške 67 077,8 tis. eur podľa § 150 a 151 zákona o sociálnom poistení. V roku 2022 boli odpísané trvalo nevymožiteľné pohľadávky štátu v celkovej výške 35,9 tis. eur v súlade so zákonom o sociálnom poistení a zákonom č. 374/2014 Z. z. o pohľadávkach štátu a o zmene a doplnení niektorých zákonov v znení neskorších predpisov.

Postupovanie pohľadávok

V roku 2022 boli na základe Zmluvy o postúpení pohľadávok č. 26406-1/2022- BA zo dňa 1. augusta 2022 medzi Sociálnou poisťovňou a spoločnosťou DEBITUM, a. s., postúpené pohľadávky Sociálnej poisťovne na poistnom voči zdravotníckym zariadeniam, ktoré sú ku dňu 30. novembra 2020 po lehote splatnosti vo výške 201 908,1 tis. eur za odplatu 198 636,2 tis. eur. Na základe Zmluvy o postúpení pohľadávok č. 57676-1/2022-BA medzi Sociálnou poisťovňou a spoločnosťou DEBITUM, a. s. zo dňa 21. decembra 2022 boli postúpené pohľadávky Sociálnej poisťovne na penále z poistného voči zdravotníckym zariadeniam, ktoré je ku dňu 30. novembra 2020 po lehote splatnosti vo výške 101 008,5 tis. eur za odplatu 0,72 eur.

Verejné obstarávanie

7.5.

Sociálna poisťovňa podľa § 7 ods.1 písm. d) zákona č. 343/2015 Z. z. o verejnom obstarávaní a o zmene a doplnení niektorých zákonov v znení neskorších predpisov (ďalej „zákon o verejnom obstarávaní“) napĺňa definičné znaky verejného obstarávateľa. Pri zadávaní zákaziek postupuje Sociálna poisťovňa v zmysle pravidiel a postupov stanovených vo vnútorných predpisoch a zákone o verejnom obstarávaní. V roku 2022 boli prostredníctvom odboru verejného obstarávania postupmi a pravidlami v zmysle zákona o verejnom obstarávaní realizované zákazky (vrátane jednotlivých samostatných častí zákaziek) v nasledovnom rozsahu:

a) z pohľadu druhu zákazky:

- Tovary

57

• Služby	76
• Stavebné práce	17
b) z pohľadu hodnoty zákazky:	
• Nadlimitné zákazky	53
• Podlimitné zákazky	17
• Zákazky s nízkou hodnotou	80
c) z pohľadu celkového finančného objemu zákaziek ukončených uzatvorením zmluvy v eur bez DPH:	
• Predpokladaná hodnota ukončených zákaziek	21 892 108,12
• Zmluvná hodnota ukončených zákaziek	21 750 626,92
d) z pohľadu zdroja finančných prostriedkov a druhu výdavku:	
• Správny fond	150
• Bežné výdavky	93
• Kapitálové výdavky	5

V roku 2022 boli prostredníctvom jednotlivých organizačných útvarov Sociálnej poisťovne postupmi a pravidlami v zmysle vnútorných predpisov realizované zákazky v nasledovnom rozsahu:

a) z pohľadu hodnoty zákazky:	
• Zákazky malého rozsahu	253
b) z pohľadu celkového finančného objemu v eur bez DPH:	
• Hodnota objednávok	347 145,40
• Hodnota zmlúv	68 748,82

8. Prevádzkovo-technická činnosť

Investičný rozvoj a prevádzka

8.1.

Sociálna poisťovňa sa v oblasti investičného rozvoja a prevádzky v roku 2022 zamerala na vytváranie materiálno-technických a prevádzkových podmienok pre výkon zákonom stanovenej činnosti a pripravila strategický plán investičných aktivít pre roky 2022-2025 aj s harmonogramom realizácie. V súlade s plánom Investičných aktivít v roku 2022 v rámci finančných limitov vyčlenených na kapitálové výdavky sa podarilo zrealizovať, zmluvne uzavrieť a úspešne ukončiť 47 investičných akcií, na ďalších sedem Investičných akcií sa podarilo úspešne obstaráť zhotoviteľa.

V oblasti stavebných a strojných investícií čerpala finančné prostriedky vo výške 3 160 733 eur (čo je plnenie na 89,92 %). Finančné prostriedky Sociálna poisťovňa vynaložila na zlepšenie existujúceho stavebno-technického stavu budov vo vlastníctve Sociálnej poisťovne, zvýšenie ich úžitkových vlastností, dosahovanie úspor v ich prevádzke a spotrebe energií, ako aj na zlepšovanie prístupu klientov k službám Sociálnej poisťovne a pracovných podmienok zamestnancov.

Bezpečnosť

8.2.

Sociálna poisťovňa bezpečnostné opatrenia v roku 2022 zabezpečovala v súlade so všeobecne záväznými právnymi predpismi a vnútornými predpismi v oblasti bezpečnosti a ochrany zdravia pri práci, ochrany pred požiarmi, ochrany životného prostredia, fyzickej bezpečnosti, krízového riadenia, civilnej ochrany a hospodárskej mobilizácie, informačnej bezpečnosti a ochrany osobných údajov. V spolupráci s Ministerstvom práce, sociálnych vecí a rodiny Slovenskej republiky aj na úseku krízového manažmentu.

V oblasti bezpečnosti a ochrany zdravia pri práci Sociálna poisťovňa v roku 2022 venovala pozornosť pracovnému prostrediu a pracovným podmienkam v súlade so všeobecne záväznými a vnútornými predpismi. V priebehu hodnoteného obdobia nebol zaznamenaný ani nahlásený výskyt vzniku choroby z povolania, havária alebo porucha technických zariadení väčšieho rozsahu.

V oblasti ochrany pred požiarmi sa Sociálna poisťovňa v roku 2022 zamerala najmä na prevenciu. Pri výkone protipožiarnych kontrol neboli zistené nedostatky, ktoré by boli príčinou na vznik požiaru. V roku 2022 nebol evidovaný v objektoch Sociálnej poisťovne žiadny požiar.

V oblasti ochrany životného prostredia v podmienkach Sociálnej poisťovne bola v roku 2022 venovaná metodická a podporná činnosť pobočkám na úseku odpadového hospodárstva, spolupráci pri kontrolách a miestnych ohliadkach štátnymi orgánmi odpadového hospodárstva, spracovanie podkladov/dokumentácie pred a po odbere odpadov a spracovanie príslušnej evidencie a hlásení o odpadoch.

Požadovanú úroveň v oblasti fyzickej bezpečnosti Sociálna poisťovňa v roku 2022 dosahovala kombináciou organizačných a režimových opatrení, technickou ochranou a fyzickou ochranou. Objekty v správe Sociálnej poisťovne zabezpečila kombináciou technických prostriedkov a vlastnej ochrany.

V oblasti krízového riadenia, civilnej ochrany a hospodárskej mobilizácie Sociálna poisťovňa v roku 2022 v spolupráci s odborom krízového manažmentu a bezpečnosti Ministerstva práce, sociálnych vecí a rodiny Slovenskej republiky prioritne zabezpečovala a realizovala úlohy a opatrenia na zvládnutie pandémie COVID19.

Kybernetická bezpečnosť

8.3.

V roku 2022 sa Sociálna poisťovňa sústredila na ladenie už existujúcich bezpečnostných systémov, mapovanie našej infraštruktúry a odhaľovanie jej zraniteľností, definovanie procesov pre zabezpečenie projektov od začiatku po nasadenie a zvyšovanie kyber-bezpečnostného povedomia medzi zamestnancami. Spomenutými aktivitami sa dokázali odraziť kybernetické útoky ako napríklad spamové kampane, pri ktorých Sociálna poisťovňa dostávala viac ako jeden milión nevyžiadaných emailov denne a zároveň bol vytvorený stabilný základ pre budovanie kybernetickej bezpečnosti v Sociálnej poisťovni do budúcnosti.

Ladenie bezpečnostných technológií umožnilo, aby sa kyber-bezpečnostní analytici sústredili na relevantné hlásenia, pretože viaceré bezpečnostné systémy implementované pred rokom 2021 generovali príliš veľké množstvo upozornení. Napríklad bezpečnostná brána chrániaca web stránku denne odrazí desiatky tisícov útokov a bezpečnostný program na zamedzenie

úniku citlivých dát na koncových zariadeniach identifikoval denne tisícky hlásení. Spomenuté množstvo hlásení by preťažilo možnosti kyber-bezpečnostného tímu, a preto bolo nutné vyfiltrovať perzistentných útočníkov a hlásenia s potencionálne veľkým dopadom. Mapovanie siete a odhaľovanie zraniteľností je kontinuálny proces a umožňuje odhaliť problémy pred tým, než sú zneužitú vírusmi alebo útočníkmi. Podobne zakomponovanie kyber-bezpečnosti do projektového cyklu spôsobilo, že projekty už v plánovacej fáze majú jasne definované podmienky zabezpečenia a majú teda možnosť korigovať navrhované riešenie, aby bolo v súlade s bezpečnostnými štandardmi ešte pred nasadením. Kyber-bezpečnostné školenie bolo vytvorené v internej vzdelávacej platforme Moodle. Je povinné pre všetkých zamestnancov. Zrozumiteľnou formou prezentuje nástrahy online sveta, s ktorými sa zamestnanci môžu stretnúť, pripravuje ich na to, ako reagovať na podvodné telefonáty a phishingové emaily. Zvyšovanie kyber-bezpečnostného povedomia je kritické, pretože akýkoľvek bezpečnostný prvok stráca účinnosť, ak dokáže útočník zmanipulovať zamestnanca na kliknutie odkazu.

9. Informačný systém

Technické náležitosti

9.1.

S cieľom zlepšenia poskytovaných služieb a prevádzky informačných systémov Sociálna poisťovňa v roku 2022 pokračovala v obnove a zvýšení spoľahlivosti telekomunikačných systémov, v zabezpečení HW prostriedkov, v monitorovaní zariadení, ako i v posilnení rýchlosti služieb, manažovaní požiadaviek.

Zmeny programového vybavenia

9.2.

• Na podporu výkonu dôchodkového poistenia boli v roku 2022 Sociálnou poisťovňou pripravené nové alebo upravené existujúce aplikačné programové vybavenia:

- v rámci informačného systému dôchodkového poistenia (IS DP):
 - úprava výpočtu/zmenového výpočtu a súbehu dôchodkov v súvislosti s valorizáciou od 1. januára 2022,
 - zapracovanie zníženia sumy dôchodku za obdobie účasti na starobnom dôchodkovom sporení,
 - zapracovanie dôchodkovej hodnoty na rok 2022,
 - zapracovanie všeobecného vymeriavacieho základu za rok 2021,
 - zapracovanie zvýšenia starobného dôchodku od 1. januára 2022 za obdobie dôchodkového poistenia získané po splnení podmienok nároku na starobný dôchodok,
 - úprava aplikačného programového vybavenia (APV) v súvislosti s racionalizačnými opatreniami pracovných postupov v odbore zahraničnej agendy (ZA) a dôchodkových dávok (DD); zatiaľ zrealizované: nezadávať v CICS do každej úlohy to isté rodné číslo, keď je potrebné pracovať v jednom a tom istom konaní vo viacerých úlohách; neumožniť komplexné spracovanie (doplatok, JDP) v prípade, že žiadateľ je poberateľom dávky v hmotnej núdzi, zastavenie spracovania v súvislosti so zápisom hrubého zárobku/vymeriavacieho základu, ak náhradné

- doby trvajú počas celého obdobia dôchodkového poistenia; priznanie pozostalostného dôchodku, ak zomretý mal dôchodok zvýšený na sumu minimálneho dôchodku,
- úprava APV v súvislosti so zmenami z titulu novely zákona o sociálnom poistení (zrušený § 80 - možný súbeh starobného dôchodku, predčasného starobného dôchodku alebo invalidného dôchodku s náhradou príjmu pri dočasnej práceneschopnosti zamestnanca alebo nemocenským, ak dočasná pracovná neschopnosť vznikla pred vznikom nároku na dôchodok; prechodné ustanovenie § 293fs; poukazovanie dôchodkových dávok na účet rehole), s úpravou výpočtu starobného dôchodku pre sporiteľa so zahraničným prvkom,
 - úprava sumy životného minima od 1. júla 2022 v súlade s opatrením Ministerstva práce, sociálnych vecí a rodiny Slovenskej republiky,
 - určenie a zabezpečenie výplaty 13. dôchodku (v júli 2022),
 - prepočet zrážok z dôchodkových dávok z dôvodu zmeny životného minima od 1. júla 2022 v súlade s opatrením Ministerstva práce, sociálnych vecí a rodiny Slovenskej republiky,
 - úprava APV v súvislosti s racionalizačnými opatreniami pracovných postupov v odbore ZA a DD; zrealizované: v konaní o dôchodkovej dávke – v APV aj vo výstupoch zapracované oznámenie o nehodnotení obdobia zaradenia do evidencie uchádzačov o zamestnanie, ktoré nie je obdobím dôchodkového poistenia, v APV zapracované automatické hodnotenie minimálnej mzdy ako vymeriavacieho základu v určitých rokoch iba za kalendárne dni, úprava zapracovaná aj v osobnom liste dôchodkového poistenia,
 - komplexné spracovanie preddavkovej výplaty (I. etapa),
 - APV na doplnenie čísla oddelenia odboru ZA (presnejšie určenie príslušnosti dávkového spisu v odbore ZA),
 - napojenie lekárskej posudkovej činnosti pre poskytovanie údajov do APV priznanie dôchodku,
 - APV na zamietnutie žiadosti o invalidný dôchodok,
 - preberanie údajov o sporení zo žiadosti o dôchodok do APV priznanie dôchodku,
 - zmeny z titulu novely zákona o sociálnom poistení, týkajúcej sa zohľadnenia doby poistenia a zárobkov získaných v Českej republike pre predčasný starobný dôchodok,
 - napojenie IS DP na elektronické žiadosti o dôchodok, ktoré prebrali údaje z registra fyzických osôb (RFO),
 - úprava APV na výpočet predčasného starobného dôchodku v súvislosti s novelou zákona o sociálnom poistení č. 352/2022 Z. z. účinnou od 1. novembra 2022 (1,6 násobok životného minima),
 - určenie a zabezpečenie výplaty 13. dôchodku (v decembri 2022),
 - príprava individuálnej valorizácie dôchodkov, valorizácia od 1. januára 2023,
 - príprava hromadnej valorizácie dôchodkov od 1. januára 2023, vrátane zohľadnenia novej sumy exekučnej zrážky, vyhotovenia rozhodnutí, určenia sumy doplatku na dôchodku a poukázania doplatku,
 - v súvislosti s novelou zákona o sociálnom poistení č. 421/2022 Z. z. - aktualizácia lehoty poslednej výplaty vdovského/vdoveckého dôchodku;
- **v rámci administratívneho informačného systému dôchodkového poistenia (AIS DP):**

- APV eELDP
 - rozšírenie interaktívneho vyhotovovania eELDP a ďalšie druhy poistenia, prehľady a štatistiky eELDP (IPČ),
 - úprava integrácie do zmenového individuálneho účtu poistenca (ZIUP),
 - kontrola súladu prijatého eELDP v súvislosti s legislatívnou zmenou s účinnosťou od 1. júna 2022 ktorou bol zmenený § 60 ods. 6 zákona,
- APV optický archivačný systém(APV OAS)/APV NUS:
 - nezaslúžené benefity, automatizácia výkonu agendy posúdenia nároku na dôchodok a určenie jeho sumy, podľa zákona o pamäti národa, v znení účinnom od 5. augusta 2021,
 - požiadavka na poskytovanie údajov pre ZIUP v súvislosti s projektom „Proaktívna informačno-poradenská činnosť“,
- APV žiadosť o dôchodok (APV ŽoD):
 - prepojenie APV ŽoD na RFO v súvislosti s legislatívnou zmenou s účinnosťou od 1.januára 2022 podľa § 1 ods. 3 písm. i), zákona proti byrokracii v znení zákona č. 310/2021 Z. z. informačným systémom verejnej správy je aj RFO,
 - úprava systému z dôvodu zavedenia ESSI, legislatívna zmena s účinnosťou od 1.júla 2022,
 - povinnosť napíňať údaje z RFO s cieľom získať údaje fyzických osôb v ŽoD z RFO, zlepšovanie procesov pre interných používateľov, zlepšovanie služieb Sociálnej poisťovne,
- APV elektronické likvidačné listy (APV eLL):
 - výplata 13. dôchodku, úprava APV eLL v súvislosti s legislatívnou zmenou, ktorá dopĺňa zákon č. 296/2020 Z. z. o 13. dôchodku,
 - poukazovanie dôchodkových dávok na účet rehole v súvislosti s legislatívnou zmenou podľa § 117 zákona o sociálnom poistení v znení zákona č. 125/2022 Z. z.
- **v oblasti starobného dôchodkového sporenia boli realizované nasledovné zmeny programového vybavenia:**
 - úprava spôsobu aktualizácie registračných údajov zamestnávateľov (forma, druh vlastníctva, okeč),
 - generovanie príspevkov pre všetky typy sporiteľov (v prípade potreby aj pre sporiteľov s výplatom dôchodku resp. s ukončenou zmluvou),
 - úpravy vo viacerých aplikáciách systému starobného dôchodkového sporenia súvisiace s novými typmi poistencov – fyzická osoba, ktorá je členom cirkevného, rehoľného alebo charitatívneho spoločenstva a vykonáva pre spoločenstvo pracovnú činnosť bez práva na príjem a fyzická osoba, ktorá pracuje na dohodu o pracovnej činnosti na výkon sezónnej práce,
 - úpravy vo viacerých aplikáciách systému starobného dôchodkového sporenia súvisiace so zmenami v uplatňovaní výnimiek z postavenia zamestnanca na účely dôchodkového poistenia pre študentov pracujúcich na dohodu o brigádnickej práci študenta a dôchodcov pracujúcich na dohodu o pracovnej činnosti resp. o vykonaní práce (interné roly),
 - úpravy v akceptácii prestupových zmlúv z dôvodu zániku nutnosti predkladať akceptačný list pri prestupe do inej DSS,

- úpravy v prehľade poisťných vzťahov, príspevkov a zmlúv sporiteľov na základe požiadaviek používateľov;
- **v oblasti podporných častí IS boli práce v roku 2022 zamerané na optimalizáciu procesov v Centrálnom informačnom ponukovom systéme (CIPS) v rozsahu:**
 - sprístupnenie APV „Nastavenie príznaku k dátumu pokynu“ po 15. hodine pre oddelenie starobného dôchodkového sporenia v režime prezeranie,
 - zobrazovanie údajov zo žiadosti o spôsobe odosielania ponukových listov prostredníctvom nahlásenej emailovej adresy,
 - zmeny v časti generovania notifikácií k žiadosti o dôchodok z II. piliera,
 - zamedzenie duplicitného posielania informácie o úmrtí poberateľov dôchodkov z II. piliera pre poisťiteľov v službe WS50, ak existujú dve zmluvy od jedného poisťiteľa.
 - v súvislosti so schválenou novelou zákona o sociálnom poistení podľa § 67 ods. 1 písm. c) a § 67 ods. 2 písm. c) a novelou zákona o starobnom dôchodkovom sporení podľa § 31 písm. b), kde sa zmenila jedna z podmienok nároku na predčasný starobný dôchodok z I. aj II. piliera v úhrne s účinnosťou od 1. novembra 2022,
 - zmenou konštanty násobku životného minima na 1,6 boli implementované z nej vyplývajúce zmeny v algoritme pre generovanie ponukového listu, v aktualizácii číselníkov, v úprave dotknutých notifikácií a v užívateľskom rozhraní na zápis dôchodkov z I. piliera,
 - v súlade so zákonom proti byrokracii s účinnosťou od 1. decembra 2022 bola realizovaná nová služba pre poskytovanie vybraných údajov prostredníctvom elektronických služieb Sociálnej poisťovne pre externých konzumentov o poberateľoch dôchodkov zo starobného dôchodkového sporenia,
 - v nadväznosti na predchádzajúce portálové riešenie OverSi boli vykonané automatizované hromadné opravy neukončených výplat poberateľov dôchodkov DDS a životných poisťovní so zameraním sa na klientov týchto spoločností, ktorí v čase výplaty zomreli. Podklady dotknutých prípadov boli pre DSSa životné poisťovne poskytnuté výbermi z CIPS;
- **v oblasti IS IS JVP sa do produkcie nasadzovali nasledovne aplikácie a úpravy:**
 - úprava aplikácie ZIUP v časti poskytovania údajov o osobnom mzdovom bode pre EÚP,
 - rozšírenie RFO SP o webovú službu Poskytnutie rozšírených údajov o osobe z REGOB,
 - upgrade Oracle databázy,
 - obnova automatizovaného vystavovania a zasielania rozhodnutí,
 - úprava univerzálnych rozhraní UR01, UR02, UR02-B na základe rozšírenej štruktúry poskytovaných údajov,
 - doplnenie nového univerzálného rozhrania UR06 (R2) pre NCZI - Register poisťencov a sporiteľov na účely ePN,
 - úprava spracovania daňových priznaní (DaP), spracovanie DaP bez adresy,
 - do mobilnej aplikácie Slovensko v mobile vytvorené zasielanie notifikácií o nedoplatkoch na poisťnom pre SZČO,
 - zobrazovanie údajov o poberateľoch starobného dôchodku, predčasného starobného dôchodku a invalidného dôchodku pre zamestnávateľa,
 - vo vetve fyzická kontrola úpravy v súvislosti s novelou zákona o sociálnom poistení,

- zmena zostavy Plánu fyzickej kontroly,
- pre tzv. mäkké vymáhanie vytvorené tri nové kampane,
- vytvorenie a sprístupnenie dátového rozhrania pre IS EKP umožňujúce získať údaje o stave individuálneho účtu poistenca a neevidovaného obdobia dôchodkového poistenia,
- zavedenie nového typu poistenca štátu vykonávajúceho pracovnú činnosť pre cirkevné, rehoľné a charitatívne spoločenstvo s účinnosťou od 1. januára 2023,
- vytvorenie zostavy kandidátov na uplatnenie pohľadávok v dedičskom konaní,
- v zmysle schválených legislatívnych zmien od 1. januára 2023 vytvorená nová špeciálna skupina dohodárov – dohoda o pracovnej činnosti na výkon sezónnej práce, bez rozdelenia na pravidelný alebo nepravidelný príjem, s automaticky uplatnenou Odvodovou odpočítateľnou položkou (OOP),
- úprava rozhrania OverSi pre poskytovanie nedoplatkov na poistnom na sociálne poistenie so zobrazovaním súm pre potreby Notárskej komory Slovenskej republiky,
- nasadenie úprav prvých funkčných častí pre rozsiahle novely zákona o sociálnom poistení účinných od 1. januára 2023 - odvodová odpočítateľná položka, vylúčenie povinnosti platiť poistné a dohoda o pracovnej činnosti na výkon sezónnej práce;
- **v oblasti informačného systému elektronického komunikačného prostredia (IS EKP) sa do produkcie nasadzovali nasledovne aplikácie a úpravy:**
 - úprava vzhľadu prihlasovacieho portálu do eSlužieb,
 - úpravy CIPS na základe užívateľských podnetov,
 - úprava CIPS v zmysle novely zákona proti byrokracii s účinnosťou od 1. decembra 2022 - poskytovanie potvrdení o poberaní dôchodkov zo SDS,
 - autentifikácia webových služieb pre Slovenskú komoru exekútorov,
 - zmeny vyvolané ukončením používania Grid kariet,
 - zobrazovanie údajov o poberateľoch starobného dôchodku, predčasného starobného dôchodku a invalidného dôchodku pre zamestnávateľa,
 - vytvorenie Prehľadu evidovaných zamestnávateľov, Neevidovaných období dôchodkového poistenia a zobrazovanie informácií o stave individuálneho účtu v EÚP na základe projektu informačno - poradenskej činnosti,
 - doplnenie nových číselných kódov ošetrovujúcich lekárov a poskytovateľov zdravotnej starostlivosti do modulu Základné zúčtovacie doklady,
 - v Mobilnej aplikácii Kontrola dodržiavania liečebného režimu (KDLR) zrealizované úpravy vyvolané zavedením ePN a upgrade Androidu MoA KDLR,
 - nastavenie dočasného zablokovania používateľov v správe používateľov na portáli,
 - implementácia ePN do SES a EÚP, odstraňovanie vzniknutých prevádzkových problémov z nábehu ePN, úpravy vo funkcionalite ePN na základe podnetov získaných z užívateľskej praxe,
 - v zmysle schválených legislatívnych zmien od 1. januára 2023 upravené funkcionality pre novú dohodu o pracovnej činnosti na výkon sezónnej práce s automaticky uplatnenou odvodová odpočítateľná položka (OOP), rovnako nasadené potrebné úpravy pre OOP,
 - s účinnosťou od 1. januára 2023 je zamestnávateľ povinný viesť evidenciu analytických údajov zamestnanca od vzniku do zániku dôchodkového poistenia

zamestnanca, na základe čoho bola v EKP vytvorená funkcionálna na zber a zobrazovanie týchto údajov;

- v oblasti informačného systému nemocenského poistenia a lekárskej posudkovej činnosti (IS NP a LPČ):

- implementácia ePN, odstraňovanie vzniknutých prevádzkových problémov z nábehu ePN, t. j. následná implementácia aktivít súvisiacich s procesom prijímania a spracovávaní ePN po nasadení do produkčného prostredia pre zabezpečenie plynulého chodu IS NP a LPČ v rámci ePN, ktoré nebolo možné odhadnúť vopred a vyskytli sa až po spustení do produkcie,
 - úprava IS NP a LPČ v súvislosti s nariadením vlády Slovenskej republiky č. 390/2021 Z. z. o rozsahu zrážok zo mzdy pri výkone rozhodnutia, zabezpečenie výpočtu zrážok v súlade s nariadením vlády Slovenskej republiky č. 268/2006 Z. z. o rozsahu zrážok zo mzdy pri výkone rozhodnutia v znení účinnom od 1. januára 2022,
 - zapracovanie a spracovanie zmien v UR01 a UR02 – import a spracovanie IČPV,
 - zapracovanie legislatívnych zmien účinných od 1. júna 2022, nesúvisiacich s ePN (nový typ ochrannej lehoty pre tehotné, nezapočítavanie obdobia s nulovými vymeriavacími základmi do 270 dní nemocenského poistenia a pod.),
 - zavedenie služby Spôsob výplaty TEH (tehotenské) pre UPSVR v súvislosti s novelou zákona č. 310/2021 Z. z., účinnou od 1. apríla 2022,
 - zavedenie elektronického exportu dávok na adresu do Českej republiky prostredníctvom Poštovej banky/365.bank a nastavenie IS na zrušenie OTP banky a zmenu Poštovej banky na 365.bank,
 - zmena funkcionality IS NP a LPČ v súvislosti so schválením zákona č. 350/2022 Z. z., ktorým sa mení a dopĺňa zákon č. 311/2001 Z. z. Zákonník práce v znení neskorších predpisov a ktorým sa menia a dopĺňajú niektoré zákony - zavedenie novej dávky materské - tzv. otcovské s účinnosťou od 1. novembra 2022. Cieľom požiadavky je zavedenie novej dávky pre iného poistenca - otca dieťaťa a ďalších úprav IS NP a LPČ spojených s výkonom novely zákona o sociálnom poistení,
 - príprava na integráciu IS NP a LPČ rámci národného zdravotníckeho informačného systému pre prístup posudkových lekárov do elektronickej zdravotnej knižky občana;
- v oblasti informačného systému poistenia v nezamestnanosti a garančného poistenia (IS PvNGP):**
- úprava funkcionality v súvislosti so zmenou vo výpočte zrážok od 1. januára 2022 na základe nariadenia vlády Slovenskej republiky č. 390/2021 Z. z. o rozsahu zrážok zo mzdy,
 - na základe povinnosti všetkých členských štátov EÚ, Európskeho hospodárskeho priestoru a Švajčiarskej konfederácie v zmysle Nariadenie Európskeho parlamentu a Rady (ES) č. 987/2009 zo 16. septembra 2009, ktorým sa stanovuje postup vykonávania nariadenia (ES) č. 883/2004 o koordinácii systémov sociálneho zabezpečenia a rozhodnutí Správnej komisie EÚ komunikovať pri výmene informácií o sociálnom zabezpečení elektronicke, s cieľom nahradiť listinnú komunikáciu eformulárov elektronicke výmenou v štruktúrovanom formáte, boli vykonané úpravy, ktoré zahŕňajú integráciu na IS NASP a zabezpečia podporu procesu

- UB_BUC_04 - Refundácia dávok v nezamestnanosti. Súčasťou sú aj súvisiace aplikačné úpravy vyplývajúce zo zmien spracovania,
- úprava funkcionality v súvislosti s legislatívnou zmenou, účinnou od 1. júna 2022, zahŕňajúca úpravu posudzovaného obdobia, rozhodujúceho obdobia, s tým súvisiacia úprava vzorov výziev a rozhodnutí (novela zákona o sociálnom poistení č. 125/2022),
 - úpravy IS PvNGP, ktoré vyplynuli z aplikačnej praxe v súvislosti s integráciou na NASP,
 - úprava funkcionality, súvisiaca so zavedením pridelovania IČPV v súlade s novelou zákona o sociálnom poistení č. 317/2018 Z. z. prostredníctvom rozhrania UR02B,
 - integrácia datasetov PvN a GP do prostredia MUSP,
 - implementácia požiadavky, ktorá vznikla na základe uzatvoreného Dodatku č. 4 k Dohode o spolupráci pri poskytovaní štatistických údajov s Ministerstvom práce, sociálnych vecí a rodiny Slovenskej republiky za účelom rozšírenia poskytovaných údajov, ktoré budú použité na plnenie úloh Ministerstva práce, sociálnych vecí a rodiny Slovenskej republiky;
- **v informačnom systéme úrazového poistenia (IS UP) boli realizované nasledovné zmeny:**
- úprava IS DAUP v súvislosti s nariadením vlády Slovenskej republiky č. 390/2021 Z. z. o rozsahu zrážok zo mzdy pri výkone v znení účinnom od 1. januára 2022,
 - implementácia spracovania ePN v IS DAUP, súvisiaca s úrazovou dávkou úrazový príplatok (ePN z dôvodu choroby z povolania alebo pracovného úrazu),
 - integrácia datasetov úrazového poistenia do prostredia MUSP,
 - príprava prvej etapy procesného manažmentu nad dlhodobými dávkami sociálneho poistenia (dôchodkové a úrazové poistenie) v rámci Sociálnej poisťovne,
 - príprava druhej etapy procesného manažmentu nad dlhodobými dávkami úrazového poistenia v rámci Sociálnej poisťovne,
 - poskytovanie údajov pre Ministerstvo práce, sociálnych vecí a rodiny Slovenskej republiky, v súlade s Dodatkom č. 4 k Dohode o spolupráci pri poskytovaní údajov,
 - pravidelná valorizácia úrazových rent k 1. januáru,
 - úprava funkcionality, súvisiaca so zavedením pridelovania IČPV v súlade s novelou zákona o sociálnom poistení č. 317/2018 Z. z. prostredníctvom rozhrania UR02B,
 - úprava vzorov rozhodnutí v súvislosti s prijatým zákonom č. 125/2022 Z. z., ktorým sa novelizoval zákon o sociálnom poistení od 1. januára 2023;
- **v Automatizovanom systéme správy registratúry (ASSR) boli prevedené uvedené zmeny:**
- realizácia vyradovacieho konania,
 - OverSi - funkcionality rozšírená o potvrdenia o dôchodkových dávkach II. pilier,
 - súčinnosti pri migrácií SharePointu,
 - JDB – elektronické formuláre pre digitálnu bránu,
 - autentifikácia špecializovaného portálu voči EKP,
 - poskytnutie informácie o nedoplatkoch prostredníctvom služby CSRU pre Notársku komoru Slovenskej republiky;
- **v informačnom systéme finančného riadenia (ISFR) boli prevedené nasledovné zmeny:**

- legislatívna zmena dávky - podpora v čase skrátenej práce (ďalej len „kurzarbeit) - výplata dávky kurzarbeit – spracovanie požiadavky ÚPSVaR, ktorého výsledkom je generovanie platobného príkazu do Štátnej pokladnice,
- legislatívna zmena dávky kurzarbeit - nový podfond Pvn,
- generovanie nárokových kontingentov na rok 2022 pre zamestnancov Sociálnej poisťovne,
- úpravy systému IS FR pre závierkové práce za rok 2021 a prechod systému finančného riadenia do roku 2022,
- aktualizácia elektronických daňových formulárov na základe platnej legislatívy (vzory tlačív vydaných Ministerstvom financií Slovenskej republiky v súvislosti s príjmami zo závislej činnosti podľa § 5 zákona č. 595/2003 Z. z. o dani z príjmov),
- finančné výkazy FIN na rok 2022 pre Sociálnu poisťovňu – úprava transakcie ZVYKAZY,
- transakcia ZKONTAB – Kontrola väzby úhrad pohľadávok – rozšírenie aktuálnych kontrolných väzieb vo fonde 126 (ZF Pvn) o KURZARBEIT,
- úprava rolí SAP HR PERSONALISTIKA – blokovanie prístupu k IT 0014 a 0015,
- hromadná úprava miezd a úprava oprávnení pre zápočtový list v rolách SAP HR Personalistika a nová rola SAP HR TREXIMA;
- **v rámci projektu CES (Centrálna evidencia sťažností) boli implementované zmeny týkajúce sa doplnenia nových formulárov - Žiadosť o poskytnutie súčinnosti a Oznámenie o prerušení plynutia lehoty. Realizované boli zmeny v rozsahu:**
 - doplnenie číselníkov vo formulároch a úkonoch,
 - spracovanie nových formulárov vo fáze vytvárania, editovania a zobrazovania v APV pre používateľov s automatizovaným napĺňaním povolenej desať dňovej lehoty na doručenie odpovede z externej inštitúcie,
 - spracovanie funkcie kontroly a signovania dokumentov,
 - generovanie nových úkonov, vytváranie histórie úkonov a ich prenesenie do spisového obalu.
 - analyticky boli pripravené zmeny v rozsahu:
 - vytvorenie funkcie prerušenia plynutia lehoty a posunutie zákonnej 60 dňovej lehoty na vybavenie sťažnosti vzhľadom na vytvorenie nového formulára - Žiadosť o poskytnutie súčinnosti,
 - úpravy spracovania notifikácie pre typ „Zadanie dátumu poskytnutia spolupráce resp. súčinnosti“.

Príprava a realizácia projektov v oblasti informatiky na základe novej alebo novelizovanej legislatívy

9.3.

a) EESSI

V súvislosti s elektronickou výmenou údajov o sociálnom zabezpečení s inštitúciami sociálneho zabezpečenia iných členských štátov Európskej únie a Európskeho združenia voľného obchodu, Sociálna poisťovňa pokračovala v zavedení šifrovanej elektronickej komunikácie na účely zvýšenia efektivity, bezpečnosti a finančnej úspornosti v prípadoch zamestnancov a SZČO, ktorí získali doby poistenia vo viacerých štátoch Európskej únie a Európskeho združenia voľného obchodu. Sekcia odvolacích konaní, právnej služby a legislatívy na účely vykonávania funkcie styčného orgánu

vstúpila do produkcie EESSI od marca 2022. Do produkčného prostredia EESSI boli v auguste roku 2022 nasadené útvary pobočiek a ústredia v oblasti dôchodkového poistenia. Od októbra 2022 prešli na elektronickú komunikáciu v produkčnom prostredí EESSI útvary lekárskej posudkovej činnosti ústredia.

Zamestnanci Sociálnej poisťovne využili v roku 2022 službu elektronickej komunikácie v rozsahu 884 645 správ, čo tvorí vyše 84% celkového počtu prijatých a odoslaných dokumentov cez prístupový bod Slovenskej republiky za všetky inštitúcie zapojené do EESSI v Slovenskej republike. Celková výmena elektronických dokumentov vymenených zamestnancami Sociálnej poisťovne narástla oproti roku 2021 (377 015 správ) o 234%. Finančné náklady by v prípade papierového spracovania a využitia poštového styku pri odoslaných správach v roku 2022 predstavovali 5 387 488 eur.

Na zjednodušenie a zefektívnenie práce zamestnancov s APV EESSI boli v roku 2022 implementované nové funkcionality aplikácie NASP, ktorú Sociálna poisťovňa používa na výkon EESSI:

- vytvorenie funkcionality nového druhu štatistických zostáv, ktoré sa pravidelne poskytujú Európskej komisii,
- zmeny v module interných spisov, ktoré vzišli z testovania aj nasadenia prvých dôchodkových procesov do produkcie,
- príprava integrácie systému NASP na systém JVP,
- integrácia formulárov P5000 na platformu AIS DP a IS DP,
- úprava modulu REF a stavy interných spisov,
- automatický routing správ LA_BUC_02 pre odbor výberu poistného,
- zmeny LA SEDov a Modulu REF.

Vzhľadom na ukončenie podpory a prevádzky aplikácie RINA Európskou komisiou a jej presun na členské štáty Európskej únie a Európskeho združenia voľného obchodu od 1. januára 2022, počas celého roka 2022 spolupracovali zmluvné štáty Dohody o spoločnom verejnom obstarávaní (Joint Procurement Agreement – JPA) na príprave podkladov pre proces verejného obstarávania na poskytovateľa podpory aplikácie RINA, ktorá tvorí základný modul APV EESSI. Ukončenie spoločného verejného obstarávania vrátane určenia nového dodávateľa služieb podpory sa predpokladá v prvom kvartáli roku 2023.

Sociálna poisťovňa spravuje jediný prístupový bod Slovenskej republiky do zabezpečenej európskej siete aj pre ostatné inštitúcie sociálneho zabezpečenia Slovenskej republiky. Inštitúcie sociálneho zabezpečenia využili službu transeurópskej elektronickej komunikácie v roku 2022 v rozsahu celkom 1 051 660 dokumentov. Náklady na službu prevádzky a správy prístupového bodu inštitúcie sociálneho zabezpečenia refundovali Sociálnej poisťovni podľa podielu odoslaných dokumentov. Finančné náklady by v prípade papierového spracovania a využitia poštového styku pri odoslaných správach inštitúciami sociálneho zabezpečenia v roku 2022 predstavovali 6 404 609eur.

b) Projekt ePN

Projekt ePN sa nachádza v realizačnej fáze - boli implementované dátové rozhrania medzi NCZI a Sociálnou poisťovňou.

Od 1. júna 2022 - nasadenie do produkčného prostredia v súlade so schválenou legislatívou, Od 1. júna 2023 - môžu všeobecní lekári, pediatri, gynekológovia a lekári zariadení v ústavnej starostlivosti vystavovať potvrdenie o dočasnej pracovnej neschopnosti v elektronickej podobe.

Aktuálne sa odstraňujú vzniknuté prevádzkové problémy z nábehu ePN a je potreba zladenia legislatívy s aplikačnou praxou.

c) Elektronická výmena údajov medzi Sociálnou poisťovňou a Českou správou sociálneho zabezpečenia

V októbri 2021 bola podpísaná Dohoda o elektronickej výmene údajov medzi Sociálnou poisťovňou a Českou správou sociálneho zabezpečenia. Informácie o žití poberateľov dôchodkov, ktoré sú legislatívnou podmienkou vyplácania dôchodku do zahraničia, si od začiatku roka 2022 inštitúcie medzi sebou vymieňajú elektronickou formou.

d) Elektronická komunikácia so súdnymi exekútormi

S cieľom zvýšenia miery automatizácie a zníženia administratívnej záťaže pre súdnych exekútorov, ako aj pre zamestnancov Sociálnej poisťovne, prebiehala príprava vytvorenia priameho elektronického rozhrania pre výmenu informácií medzi systémami v oblasti exekučných zrážok z vyplácaných dávok Sociálnou poisťovňou, ktoré bude začlenené do portálu eSlužieb. Rozhranie pre výmenu informácií medzi IS Sociálnej poisťovne a aplikáciami exekútorov v oblasti poskytovania údajov exekútorom a podávaním exekučných príkazov do Sociálnej poisťovne bolo nasadené do testovacej prevádzky.

e) Elektronická výmena údajov medzi Sociálnou poisťovňou a bankami

V rámci ďalšieho skvalitňovania služieb občanom pristúpila Sociálna poisťovňa k rokovaniam so Slovenskou bankovou asociáciou s cieľom zjednodušenia a zautomatizovania súčasného spôsobu overovania majiteľa účtu papierovým potvrdením z banky tak, aby overovanie majiteľa účtu pre agendu spisovania žiadosti o dôchodok prebiehalo automatizovane a elektronicky priamo pri návšteve občana v pobočke a prostredníctvom doplnených funkcionalít do príslušných IS a prepojením s bankovým sektorom. Tým sa skrátí vybavovanie žiadostí o vyplácanie dôchodku na účet v banke. V súčasnosti prebiehajú jednania so Slovenskou sporiteľňou v rámci pilotného riešenia.

f) OverSi

Od 1. januára 2022 je účinná novela zákona proti byrokracii v znení zákona č. 310/2021 Z. z. v časti týkajúcej sa registra fyzických osôb; zoznamu osôb, ktorým bol priznaný osobitný príspevok baníkom. Od 1. apríla 2022 nadobudla účinnosť ďalšia časť opatrení vyplývajúcich z novely zákona, jedná sa o potvrdenia z evidencie uchádzačov o zamestnanie, o pomoci v hmotnej núdzi a o ťažkom zdravotnom postihnutí. Sociálna poisťovňa zabezpečila pre svojich používateľov prístupy k novým typom potvrdení dostupných na portáli OverSi. Sociálna poisťovňa začala od 1. decembra 2022 automatizovane poskytovať údaje o dôchodkoch starobného dôchodkového sporenia (II. dôchodkový pilier) prostredníctvom portálu pre orgány štátnej a verejnej správy OverSi. Tento krok významne odbremení klientov od predkladania týchto informácií iným orgánom verejnej moci.

g) Projekt MUSP

Sociálna poisťovňa pokračovala MUSP v analytických prácach. Boli vypracované základné dokumenty s detailným návrhom riešenia IS MUSP. V oblasti technologicko-infraštruktúrnej bolo vybudované Centrálné dátové úložisko (CDU) a to tak pre vývojové, testovacie ako aj pre produkčné prostredie. Na vytvorené CDU boli pripojené prvé dve veľké agendy Sociálnej poisťovne – IS ÚP a IS PvNaGP. Vytvorením prístupu do vývojového prostredia

integračnej platformy Talend vo vládnom cloude (gCloud) bola vytvorená báza pre výkon ďalších plánovaných hlavných aktivít projektu. Projekt sa nachádza v realizačnej fáze, v etape implementácia.

Záver

Výročná správa o činnosti Sociálnej poisťovne za rok 2022 informuje o činnosti jej orgánov a organizačných zložiek podľa zákona o sociálnom poistení a ďalších všeobecne záväzných právnych predpisov pri výkone dôchodkového poistenia, nemocenského poistenia, úrazového poistenia, garančného poistenia, poistenia v nezamestnanosti, starobného dôchodkového sporenia, lekárskej posudkovej činnosti, právnej služby a legislatívy, ekonomiky a správy fondov Sociálnej poisťovne, kontrolnej činnosti, prevádzkovo-technickej činnosti a správy informačných systémov.

Sociálna poisťovňa k 31. decembru 2022 vyplácala 1 756 147 dôchodkov, z toho 1 722 333 na území Slovenskej republiky. Z počtu vyplácaných dôchodkov na území Slovenskej republiky bolo vyplatených 1 104 304 starobných dôchodkov, 12 311 predčasných starobných dôchodkov, 244 579 invalidných dôchodkov, 340 442 vdovských a vdoveckých dôchodkov, 19 584 sirotských dôchodkov, 996 sociálnych dôchodkov, 116 dôchodkov manželky a jeden úrazový dôchodok.

Počet žiadostí o dôchodok zo starobného dôchodkového sporenia bol minulý rok 10 720, pričom 9 820 z nich bolo spísaných v Sociálnej poisťovni a 900 v DSS. V roku 2022 Sociálna poisťovňa vyplatila 2 605 172 nemocenských dávok, 40 247 úrazových dávok, 467 813 dávok v nezamestnanosti a 713 dávok garančného poistenia. V rámci kontroly posudzovania spôsobilosti na prácu posudkoví lekári Sociálnej poisťovne vykonali kontrolu u 402 335 dočasne práceneschopných osôb, na účely dôchodkového poistenia posúdili 75 400 prípadov a na účely úrazového poistenia 3 653 prípadov.

Príjmy Sociálnej poisťovne v roku 2022 (bez prevodu z minulých rokov) dosiahli výšku 10 052,5 mil. eur, čo bolo 102,23 %-né plnenie schváleného rozpočtu na rok 2022.

Zdroje Sociálnej poisťovne k 31. decembru 2022, vrátane prevodu prostriedkov z minulého roka (v súlade so schválenou účtovnou závierkou Sociálnej poisťovne za rok 2021), predstavovali 10 898,4 mil. eur. Výdavky (náklady) Sociálnej poisťovne v roku 2022 dosiahli výšku 9 847,5 mil. eur, čo bolo 99,44 %-né plnenie schváleného rozpočtu na rok 2022 vo výške 9 903,3 mil. eur. Hospodárenie Sociálnej poisťovne k 31. decembru 2022 (vrátane prevodu z minulých rokov) skončilo bilančným rozdielom 1 050,9 mil. eur, čo bolo viac o 340,2 mil. eur oproti schválenému rozpočtu na rok 2022. DSS boli k 31. decembru 2022 postúpené príspevky na SDS vo výške 1 115,8 mil. eur, čo bolo viac o 82,9 mil. eur v porovnaní so schváleným rozpočtom na rok 2022 vo výške 1 032,9 mil. eur

Pohľadávky evidované k 31. decembru 2022 dosiahli výšku 806 707,6 tis. eur a oproti stavu k 31. decembru 2021 sa znížili o 125 059,6 tis. eur. Z celkového stavu pohľadávok predstavujú pohľadávky na poistnom na základe rozhodnutia o predpísaní poistného 480 428,7 tis. eur (59,5 %) a pohľadávky na penále 147 677,3 tis. eur (18,3 %), ostatné pohľadávky 23 160,7 tis. eur (2,9 %) a nepredpísané pohľadávky 155 440,8 tis. eur (19,3 %).

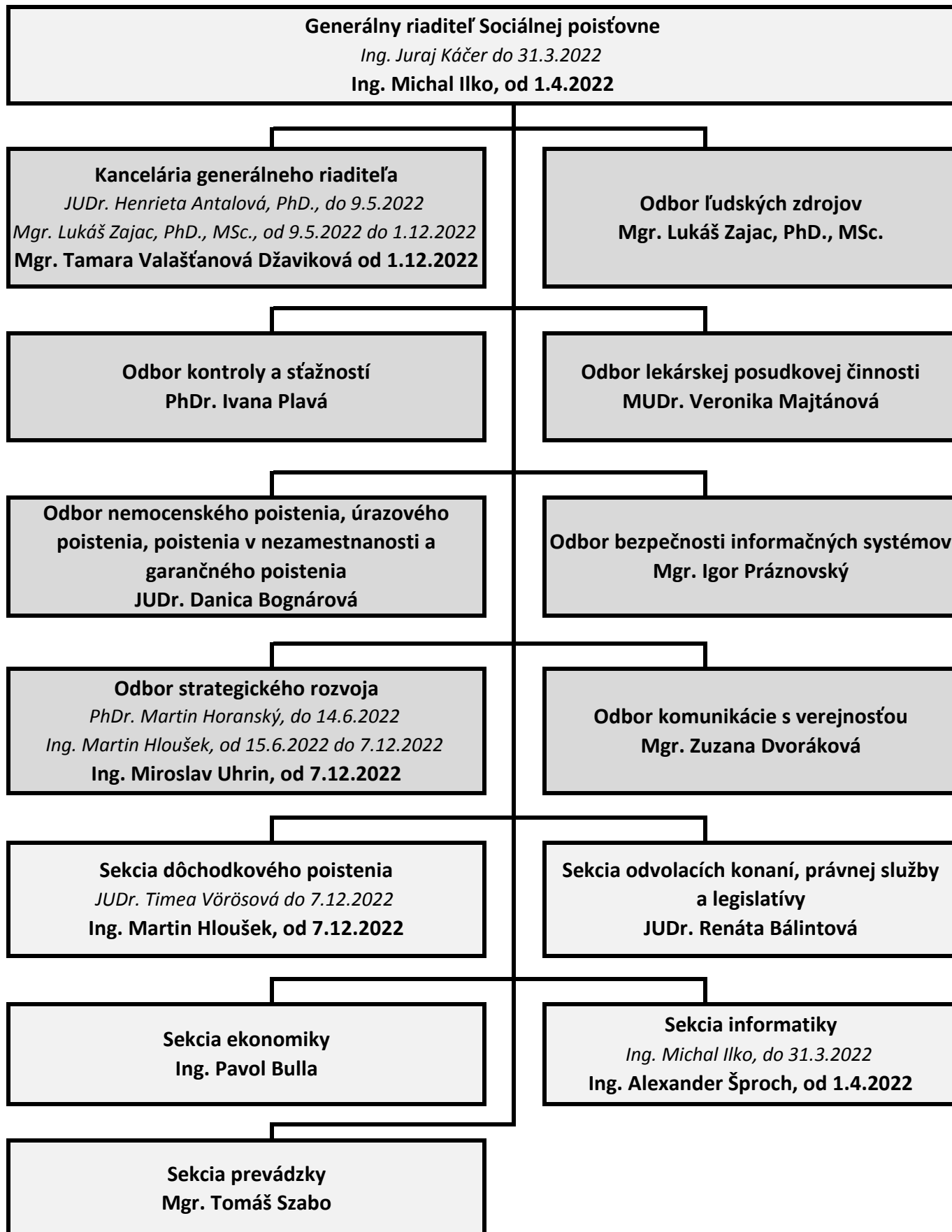
Podrobnejšie údaje o výkone jednotlivých činností Sociálnej poisťovne v roku 2022 boli priebežne prerokúvané na zasadnutiach dozornej rady a zverejnené na webovom sídle Sociálnej poisťovne.

Personálne obsadenie funkcií riaditeľov pobočiek Sociálnej poisťovne

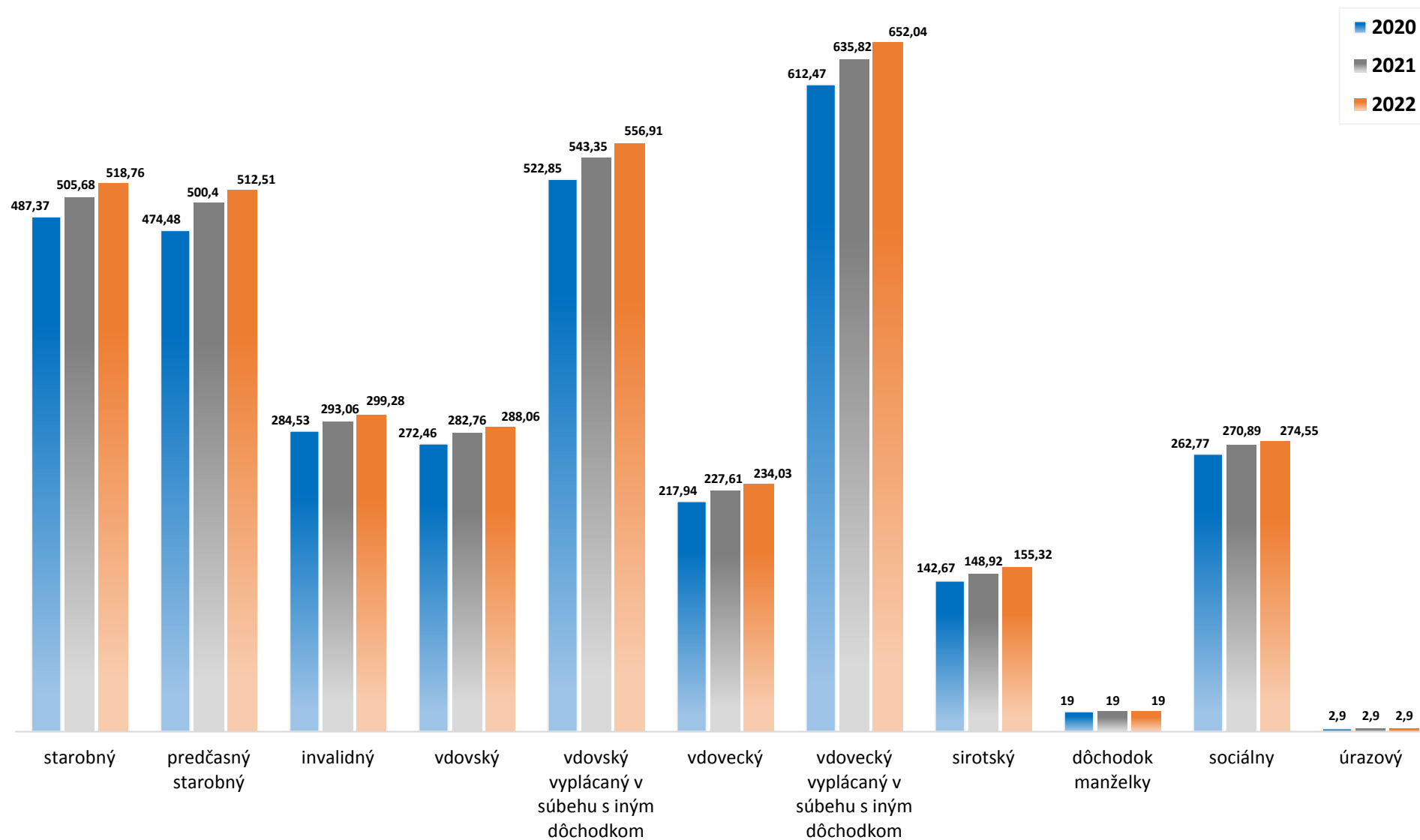
Bratislava	Ing. Martin Varga , PMP
Trnava	PhDr. Adriana Mitasová , PhD., MBA
Dunajská Streda	Mgr. Erika Nemčeková
Galanta	PhDr. Ľubica Šipulová , od 15.3.2022 <i>Mgr. Branislav Oravec, do 14.3.2022</i>
Senica	Mgr. Jana Banská
Trenčín	Ing. Alena Čechvalová
Považská Bystrica	Ing. Miroslava Hofericová
Prievidza	Ing. Gabriela Smoláriková
Nitra	Mgr. Ján Veteráni
Komárno	Ing. Denisa Kováčová
Levice	Ing. Stanislava Kúdelová
Nové Zámky	Ing. Gabriela Valentová Kolečániová
Topoľčany	Mgr. Mária Čerňanová , od 1.9.2022 <i>JUDr. Nadežda Ševcová, do 31.8.2022</i>
Žilina	Mgr. Zuzana Stančíková , od 1.3.2022 <i>Ing. Ľubica Pisaríková, do 28.2.2022</i>
Čadca	JUDr. Marta Cyprichová
Dolný Kubín	Ing. Andrej Cingel
Liptovský Mikuláš	Ing. Alena Uličná
Martin	Ing. Bc. Dalibor Steindl , MBA
Banská Bystrica	Ing. Jozef Ďurian , PhD.
Lučenec	Mgr. Milan Molnár
Rimavská Sobota	Mgr. Barbora Emingrová
Veľký Krtíš	Mgr. Ondrej Gömöry
Zvolen	RNDr. Ľuboslav Oško
Žiar nad Hronom	Mgr. Lívia Adamová

Prešov	Ing. Juraj Hudáč
Bardejov	PhDr. Katarína Bednárová
Humenné	Mgr. Peter Zubaľ
Poprad	PhDr. Mgr. Jozef Cvoliga
Stará Ľubovňa	Mgr. Anna Murínová
Svidník	JUDr. Milan Piršč
Vranov nad Topľou	Ing. Silvester Mušák
Košice	Denisa Vágner
Michalovce	Ing., et. Ing. Viera Uličná Dulinová , MBA, od 1.11.2022 <i>Denisa Vágner, od 1.9.2022 do 31.10.2022</i> <i>JUDr. Mária Lešňanská, do 31.8.2022</i>
Rožňava	Ing. Arpád Kavečanky
Spišská Nová Ves	Ing. Barbora Lesňáková
Trebišov	Ing. Lucia Michalovová

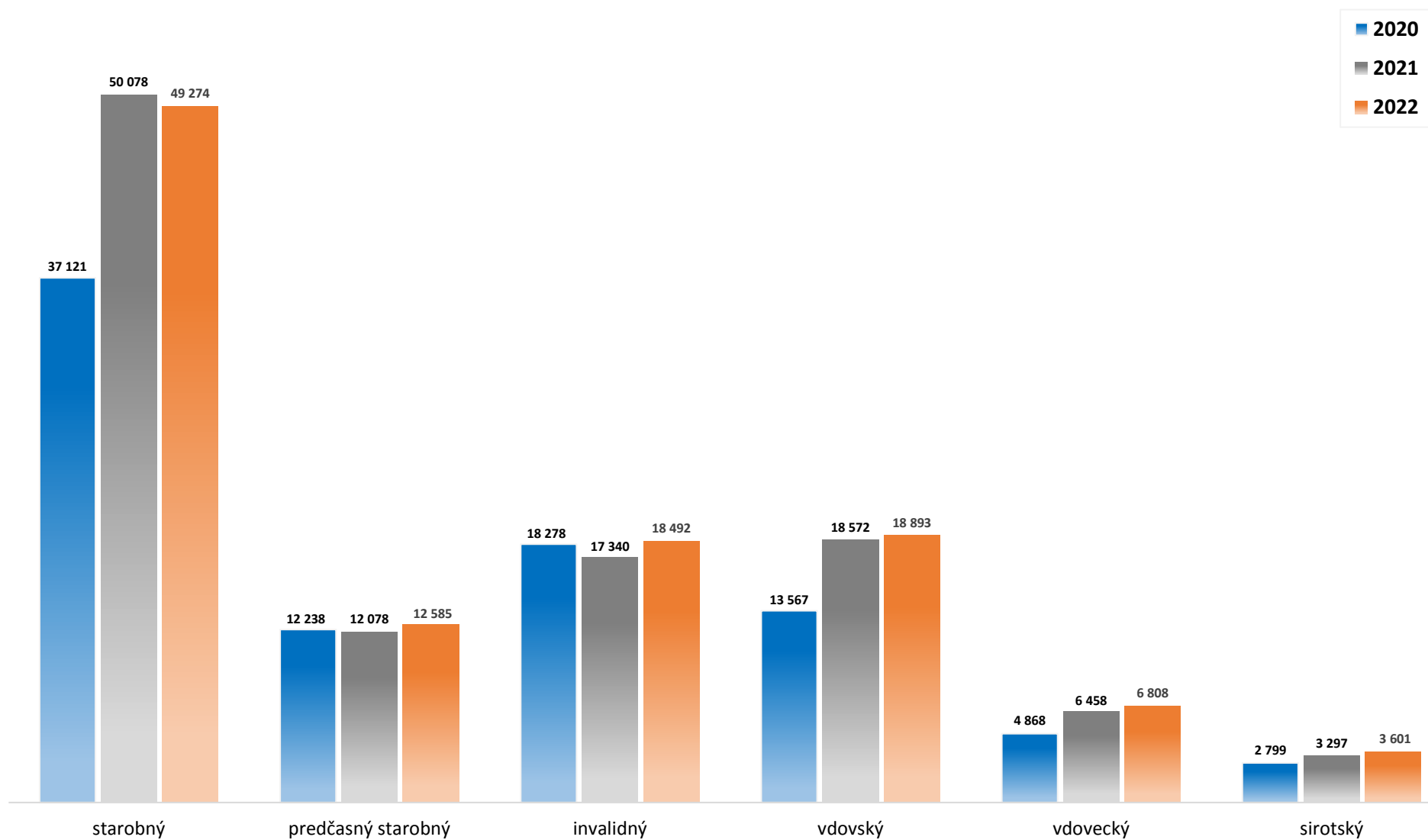
Personálne obsadenie organizačných útvarov ústredia
v priamej riadiacej pôsobnosti generálneho riaditeľa poisťovne



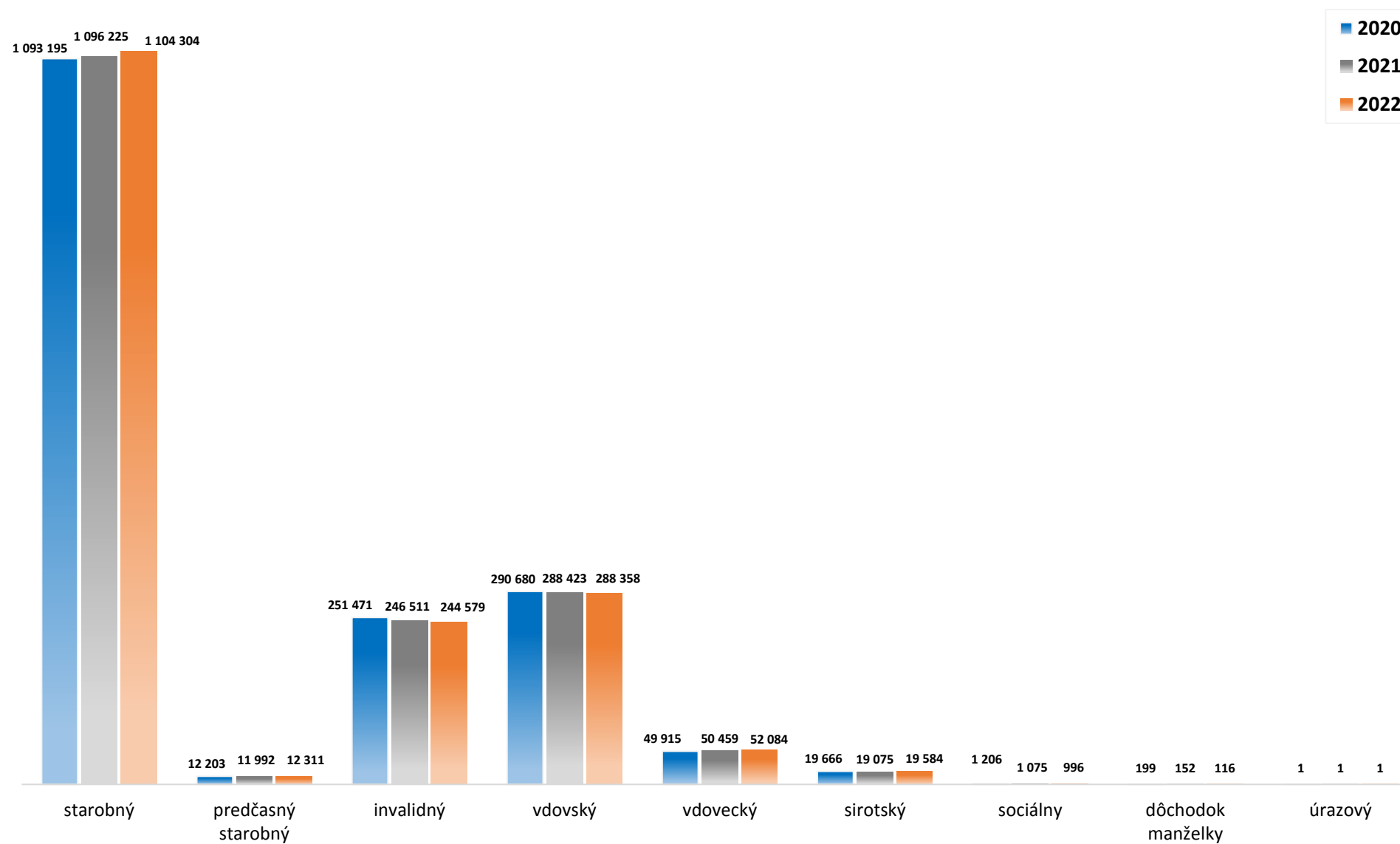
Priemerné mesačné sumy vyplácaných dôchodkov na jedného dôchodcu (sólo dôchodky) v EUR



Počet dôchodkov, ktoré boli priznané alebo ktorých výplata bola uvoľnená



Počet dôchodkov vyplácaných na území Slovenskej republiky k 31. decembru 2022



Pohľadávky Sociálnej poisťovne na poistnom a príspevkoch na SDS podľa druhov k 31. 12. 2022 (v Eur)

Číslo	Pobočka	Pohľadávky na poistnom a príspevkoch na SDS celkom (účet 316)	Druhy pohľadávok						
			pohľadávky na poistnom na základe výkazu, prihlášky evidované v účtovníctve (aj pred lehotou splatnosti)	pohľadávky na základe rozhodnutia					
				poistné	penále	pokuty	poplatky	preplatky na dávkach a regresy	Ostatné
210	Banská Bystrica	40 055 765,89	3 258 069,71	29 596 435,65	7 016 444,88	15 994,95	66,05	168 754,65	0,00
280	Bardejov	5 102 449,44	1 609 888,17	2 719 291,41	729 076,85	4 331,29	0,00	39 861,72	0,00
020	Bratislava	198 256 447,96	22 087 729,05	149 615 079,86	24 226 621,09	556 232,74	-24,75	1 770 809,97	0,00
170	Čadca	8 369 555,79	1 516 626,07	5 210 819,08	1 577 235,13	17 764,42	0,00	47 111,09	0,00
180	Dolný Kubín	8 583 669,19	1 917 285,48	4 901 975,21	1 704 921,50	9 964,07	0,00	49 522,93	0,00
050	Dunajská Streda	14 082 815,66	1 671 789,33	7 137 164,89	4 960 125,07	104 028,78	0,00	209 707,59	0,00
060	Galanta	20 591 507,27	2 049 004,48	8 916 536,49	9 195 834,31	21 101,73	1,56	409 028,70	0,00
290	Humenné	5 481 651,68	945 565,08	2 662 375,31	1 729 036,84	24 513,27	0,00	120 161,18	0,00
120	Komárno	9 470 006,40	1 146 572,01	5 524 670,40	2 641 781,70	53 617,80	0,00	103 364,49	0,00
340	Košice	62 672 240,06	6 489 914,11	43 923 123,22	11 228 032,46	90 141,22	0,00	941 029,05	0,00
130	Levice	9 644 274,31	3 187 065,13	4 575 785,98	1 744 591,21	20 661,02	0,00	116 170,97	0,00
190	Liptovský Mikuláš	25 477 861,18	4 640 974,98	18 357 515,78	2 408 301,48	16 171,99	55,23	54 841,72	0,00
220	Lučenec	7 009 425,73	2 236 594,95	3 531 322,09	897 133,90	29 028,26	0,00	315 346,53	0,00
200	Martin	35 723 588,38	3 022 888,68	30 372 045,08	2 004 107,43	23 577,65	0,00	300 969,54	0,00
360	Michalovce	8 354 458,36	1 793 348,03	3 635 959,68	2 543 666,22	63 965,28	45,78	317 473,37	0,00
110	Nitra	21 031 773,25	2 607 782,63	10 561 419,58	6 797 780,02	72 969,20	0,00	991 821,82	0,00
140	Nové Zámky	11 273 288,41	2 515 629,86	5 680 682,89	2 673 264,35	16 839,08	0,00	386 872,23	0,00
300	Poprad	21 644 194,81	3 599 977,75	9 624 989,01	8 128 701,10	51 739,08	0,00	238 787,87	0,00
090	Považská Bystrica	26 234 071,69	3 698 290,89	15 507 371,55	6 450 840,02	7 930,94	0,00	569 638,29	0,00
270	Prešov	22 929 456,49	3 930 665,01	11 056 271,01	7 478 369,63	47 161,49	0,00	416 989,35	0,00
100	Prievidza	21 318 199,60	2 925 030,48	15 118 716,54	2 879 763,01	68 754,58	0,00	325 934,99	0,00
230	Rimavská Sobota	4 174 333,93	860 246,25	2 692 727,46	319 873,50	6 483,02	54,93	294 948,77	0,00
370	Rožňava	6 279 975,88	797 131,23	2 903 271,57	1 713 978,72	22 179,08	0,00	843 415,28	0,00
070	Senica	9 828 629,87	1 937 505,49	5 472 344,56	2 057 420,68	39 620,88	0,00	321 738,26	0,00
380	Spišská Nová Ves	10 185 086,03	2 113 031,00	6 006 174,40	1 773 454,60	4 344,32	0,00	288 081,71	0,00
310	Stará Ľubovňa	3 908 793,80	1 172 303,59	2 344 614,19	375 306,58	6 769,14	0,00	9 800,30	0,00
320	Svidník	2 494 243,44	347 400,69	1 652 743,66	422 130,25	3 528,54	0,00	68 440,30	0,00
150	Topoľčany	12 986 875,46	2 602 420,42	6 532 591,66	3 304 457,00	17 103,52	0,00	530 302,86	0,00
390	Trebišov	7 094 443,61	943 697,05	4 800 603,71	1 282 209,86	18 557,14	0,00	49 375,85	0,00
080	Trenčín	22 803 708,80	3 150 583,18	11 598 271,00	7 563 826,36	74 926,07	0,00	416 102,19	0,00
040	Trnava	38 778 525,23	5 569 624,17	21 554 971,35	10 722 952,55	110 129,19	247,07	820 600,90	0,00
240	Veľký Krtíš	1 901 526,00	407 516,21	1 091 776,30	256 357,55	2 238,79	0,00	143 637,15	0,00
330	Vranov nad Topľou	3 730 901,92	903 441,20	2 069 136,44	674 998,65	4 418,48	0,00	78 907,15	0,00
250	Zvolen	8 376 972,01	2 666 600,47	3 788 476,76	1 735 983,54	9 699,48	372,43	175 839,33	0,00
260	Žiar nad Hronom	5 224 291,52	1 334 791,87	2 880 651,80	933 400,17	7 716,61	0,00	67 731,07	0,00
160	Žilina	28 857 191,18	5 682 629,00	16 810 834,24	5 525 335,30	47 602,04	0,00	790 790,60	0,00
	SP pobočky	749 932 200,23	107 339 613,70	480 428 739,81	147 677 313,51	1 691 805,14	818,30	12 793 909,77	0,00
010	Ústredie	56 775 363,20	48 101 148,99	0,00	0,00	0,00	0,00	264 683,29	8 409 530,92
	SP spolu	806 707 563,43	155 440 762,69	480 428 739,81	147 677 313,51	1 691 805,14	818,30	13 058 593,06	8 409 530,92

Opravné položky k pohľadávkam Sociálnej poisťovne k 31.12.2022

Pobočka	stav k 1.1.2022	stav k 31.12.2022	rozdiel 12_22 a 1_22
Košice	-41 366 568,29	-26 385 353,93	14 981 214,36
Banská Bystrica	-30 363 364,00	-19 042 488,06	11 320 875,94
Žilina	-22 056 822,98	-12 170 109,87	9 886 713,11
Prešov	-19 098 027,07	-12 102 965,95	6 995 061,12
Trnava	-23 631 470,88	-19 041 039,94	4 590 430,94
Martin	-19 176 259,32	-14 859 014,87	4 317 244,45
Prievidza	-13 288 716,51	-9 528 029,93	3 760 686,58
Považská Bystrica	-16 373 995,15	-12 819 688,26	3 554 306,89
Trenčín	-14 553 041,56	-12 320 879,02	2 232 162,54
Senica	-6 331 609,64	-5 048 405,49	1 283 204,15
Levice	-4 907 168,17	-4 231 707,91	675 460,26
Spišská Nová Ves	-5 528 127,80	-4 963 178,19	564 949,61
Dunajská Streda	-8 555 714,29	-8 198 633,84	357 080,45
Poprad	-12 639 769,14	-12 290 641,72	349 127,42
Dolný Kubín	-4 289 062,28	-3 964 068,90	324 993,38
Komárno	-5 772 582,43	-5 453 148,49	319 433,94
Humenné	-3 227 765,32	-2 917 886,21	309 879,11
Čadca	-4 813 254,68	-4 533 697,43	279 557,25
Vranov n.T.	-2 156 245,02	-1 908 676,20	247 568,82
Zvolen	-4 180 866,39	-4 043 842,14	137 024,25
Bardejov	-2 138 214,82	-2 061 883,62	76 331,20
Nové Zámky	-5 805 996,41	-5 765 673,25	40 323,16
Veľký Krtíš	-1 052 859,31	-1 021 614,79	31 244,52
Žiar nad Hronom	-2 571 846,89	-2 560 443,13	11 403,76
Galanta	-12 775 272,72	-12 764 540,53	10 732,19
Svidník	-1 479 396,99	-1 475 532,45	3 864,54
Rimavská Sobota	-2 103 579,17	-2 187 201,39	-83 622,22
Lučenec	-3 331 035,94	-3 424 246,24	-93 210,30
Stará Ľubovňa	-1 518 557,41	-1 661 061,03	-142 503,62
Michalovce	-4 202 659,48	-4 407 215,64	-204 556,16
Rožňava	-3 600 262,25	-3 811 856,10	-211 593,85
Topoľčany	-5 805 842,43	-6 203 999,09	-398 156,66
Trebišov	-3 426 747,14	-3 904 316,20	-477 569,06
Liptovský Mikuláš	-7 696 020,69	-8 291 977,37	-595 956,68
Nitra	-12 437 292,51	-15 176 217,94	-2 738 925,43
Bratislava	-86 326 028,67	-107 202 871,64	-20 876 842,97
Spolu	-418 582 043,75	-377 744 106,76	40 837 936,99

Pohľadávky Sociálnej poisťovne na poistnom a príspevkoch na SDS k 31. 12. 2022 podľa spôsobov vymáhania (v Eur)

Pobočka stav k 31.12.2022	Pohľadávky na poistnom a príspevkoch na SDS celkom (účet 316)	z toho		Pohľadávky vymáhané	spôsoby vymáhania								
		pohľadávky predpísané	nepredpísané		správny výkon	exekúcia	konkurz	vyrovnanie	reštrukturalizácia	likvidácia	dedičské konanie	povolené splátky dlžných súm	iné spôsoby vymáhania
Banská Bystrica	40 055 765,89	36 797 696,18	3 258 069,71	11 802 462,49	9 478 468,79	359 250,13	1 327 337,28	0,00	0,00	66 756,15	400 673,56	155 407,86	14 568,72
Bardejov	5 102 449,44	3 492 561,27	1 609 888,17	3 066 670,54	2 589 671,27	33 894,45	288 357,64	0,00	0,00	35 272,63	22 312,33	97 162,22	0,00
Bratislava	198 256 447,96	176 168 718,91	22 087 729,05	49 702 235,19	38 172 719,74	2 174 974,87	5 710 243,62	0,00	683 939,26	0,00	924 843,94	1 856 983,01	178 530,75
Čadca	8 369 555,79	6 852 929,72	1 516 626,07	4 823 897,33	4 191 301,23	89 182,95	437 692,48	0,00	0,00	80 586,86	11 924,95	10 276,38	2 932,48
Dolný Kubín	8 583 669,19	6 666 383,71	1 917 285,48	4 738 537,39	3 883 732,82	68 073,72	684 232,43	0,00	0,00	6 366,60	55 629,34	40 187,18	315,30
Dunajská Streda	14 082 815,66	12 411 026,33	1 671 789,33	9 434 462,69	7 754 881,26	142 830,47	1 013 617,35	0,00	108 018,70	33 064,55	160 704,33	125 339,52	96 006,51
Galanta	20 591 507,27	18 542 502,79	2 049 004,48	10 697 303,02	9 555 288,68	103 562,48	543 580,11	0,00	125 183,09	0,00	290 627,51	79 061,15	0,00
Humenné	5 481 651,68	4 536 086,60	945 565,08	3 988 568,27	3 633 154,85	81 843,22	112 256,41	0,00	43 424,92	21 628,63	44 034,23	52 226,01	0,00
Komárno	9 470 006,40	8 323 434,39	1 146 572,01	5 507 246,43	4 381 964,88	45 404,28	891 061,79	0,00	0,00	6 195,10	59 609,63	123 010,75	0,00
Košice	62 672 240,06	56 182 325,95	6 489 914,11	15 490 362,50	12 448 396,52	276 104,84	2 044 571,35	0,00	142 714,20	98 096,99	291 743,90	188 734,70	0,00
Levice	9 644 274,31	6 457 209,18	3 187 065,13	3 393 525,84	2 460 176,62	59 412,42	741 026,59	0,00	0,00	0,00	59 762,16	72 416,99	731,06
Liptovský Mikuláš	25 477 861,18	20 836 886,20	4 640 974,98	4 738 388,25	4 279 052,99	109 886,97	227 274,11	0,00	36 911,86	47 597,41	5 120,10	32 544,81	0,00
Lučenec	7 009 425,73	4 772 830,78	2 236 594,95	3 038 495,06	2 135 122,75	24 311,36	733 069,36	0,00	0,00	14 115,93	56 785,37	75 090,29	0,00
Martin	35 723 588,38	32 700 699,70	3 022 888,68	3 048 096,28	2 126 645,16	212 941,54	565 740,12	0,00	3 843,84	16 175,85	65 110,47	57 639,30	0,00
Michalovce	8 354 458,36	6 561 110,33	1 793 348,03	5 104 792,41	3 408 418,61	51 593,20	1 201 466,16	0,00	1 294,09	11 137,28	120 231,46	310 651,61	0,00
Nitra	21 031 773,25	18 423 990,62	2 607 782,63	12 007 786,77	9 967 101,04	391 888,03	1 290 007,88	0,00	0,00	124 283,68	127 705,69	106 800,45	0,00
Nové Zámky	11 273 288,41	8 757 658,55	2 515 629,86	4 970 663,28	4 292 046,31	85 396,34	405 909,74	0,00	0,00	1 222,08	105 251,32	80 469,59	367,90
Poprad	21 644 194,81	18 044 217,06	3 599 977,75	12 338 116,15	11 893 812,71	131 528,96	264 434,12	0,00	6 126,59	0,00	703,01	41 510,76	0,00
Považská Bystrica	26 234 071,69	22 535 780,80	3 698 290,89	8 700 085,44	6 208 172,08	356 791,42	1 813 207,98	0,00	8 830,67	29 999,45	190 329,74	92 754,10	0,00
Prešov	22 929 456,49	18 998 791,48	3 930 665,01	12 177 224,48	10 182 777,27	195 087,31	1 141 678,82	0,00	311 189,54	11 449,19	192 308,01	141 533,21	1 201,13
Prievidza	21 318 199,60	18 393 169,12	2 925 030,48	4 713 486,64	3 560 423,94	77 509,10	725 505,67	0,00	0,00	7 807,42	56 509,28	284 578,80	1 152,43
Rimavská Sobota	4 174 333,93	3 314 087,68	860 246,25	2 158 259,26	1 534 225,53	67 828,53	365 882,09	0,00	0,00	29,43	51 667,23	138 626,45	0,00
Rožňava	6 279 975,88	5 482 844,65	797 131,23	4 160 954,73	3 054 549,77	68 343,01	931 374,46	0,00	0,00	1 022,67	92 397,09	13 267,73	0,00
Senica	9 828 629,87	7 891 124,38	1 937 505,49	5 778 998,48	4 546 665,53	28 002,92	943 155,57	0,00	0,00	967,13	56 266,01	116 120,67	87 820,65
Spišská Nová Ves	10 185 086,03	8 072 055,03	2 113 031,00	5 147 344,87	3 894 978,17	38 056,80	416 686,89	0,00	374 455,95	22 936,88	115 530,52	284 699,66	0,00
Stará Ľubovňa	3 908 793,80	2 736 490,21	1 172 303,59	2 461 797,85	2 281 034,97	12 913,96	142 198,35	0,00	0,00	0,00	15 748,08	9 448,08	454,41
Svidník	2 494 243,44	2 146 842,75	347 400,69	1 835 122,07	1 659 156,85	14 293,20	117 862,85	0,00	0,00	0,00	7 678,14	36 131,03	0,00
Topoľčany	12 986 875,46	10 384 455,04	2 602 420,42	7 644 830,21	6 170 943,35	48 673,66	1 252 682,32	0,00	4 164,33	986,50	44 737,82	122 448,69	193,54
Trebišov	7 094 443,61	6 150 746,56	943 697,05	2 416 664,06	2 082 313,88	22 223,44	170 217,36	0,00	0,00	6 885,49	98 372,48	36 651,41	0,00
Trenčín	22 803 708,80	19 653 125,62	3 150 583,18	12 754 624,14	8 195 413,53	149 690,99	1 370 529,10	0,00	895 033,44	936 017,04	229 482,70	389 283,18	589 174,16
Trnava	38 778 525,23	33 208 901,06	5 569 624,17	13 866 296,63	10 336 553,60	360 082,29	1 602 499,55	0,00	374 495,51	112 047,91	750 530,61	330 087,16	0,00
Veľký Krtíš	1 901 526,00	1 494 009,79	407 516,21	1 018 473,60	804 077,51	24 120,89	134 716,12	0,00	0,00	0,00	44 693,63	10 865,45	0,00
Vranov nad Topľou	3 730 901,92	2 827 460,72	903 441,20	1 895 048,32	1 625 940,89	36 674,85	166 953,78	0,00	0,00	0,00	31 654,74	33 597,26	226,80
Zvolen	8 376 972,01	5 710 371,54	2 666 600,47	4 122 420,23	3 109 902,32	25 419,82	737 027,41	0,00	66 607,24	103 807,90	32 664,51	19 460,75	27 530,28
Žiar nad Hronom	5 224 291,52	3 889 499,65	1 334 791,87	3 575 707,74	2 411 572,14	23 342,73	369 235,03	0,00	38 193,38	3 080,50	78 655,55	113 985,05	537 643,36
Žilina	28 857 191,18	23 174 562,18	5 682 629,00	12 883 958,00	9 074 132,72	166 618,93	3 028 427,11	0,00	36 632,54	133 955,70	176 984,18	267 206,82	0,00
Pobočky SP spolu	749 932 200,23	642 592 586,53	107 339 613,70	275 202 906,64	217 384 790,28	6 157 754,08	33 911 719,00	0,00	3 261 059,15	1 933 492,95	5 068 983,62	5 946 258,08	1 538 849,48
Ústredie účtovníctvo	56 775 363,20	8 674 214,21	48 101 148,99	5 039 444,10	3 313 748,86	1 725 695,24	0,00	0,00	0,00	0,00	0,00	0,00	0,00
Spolu pohľadávky SP	806 707 563,43	651 266 800,74	155 440 762,69	280 242 350,74	220 698 539,14	7 883 449,32	33 911 719,00	0,00	3 261 059,15	1 933 492,95	5 068 983,62	5 946 258,08	1 538 849,48