



## SPRÁVA NEZÁVISLÉHO AUDÍTORA

o overení účtovnej závierky  
pripravenej v súlade s medzinárodnými štandardmi pre finančné  
výkazníctvo adoptovaných EÚ

a výročnej správy

k 31. decembru 2022

**STRABAG s. r. o.**

*Sídlo spoločnosti:*

STRABAG s. r. o.

Mlynské nivy 61/A  
825 18 Bratislava  
IČO: 17 317 282

**TPA AUDIT, s. r. o.**

Námestie Mateja Korvína 1, 811 07 Bratislava, Slovensko, Tel.: +421 2 57 351 111  
E-mail: office@tpa-group.sk, www.tpa-group.sk, IČO: 36 714 879, IČ DPH: SK2022294131  
Vedený v obchodnom registri MS Ba III., v odd. Sro, vložka č. 43738/B.  
Albánsko | Bulharsko | Česká republika | Čierna Hora | Chorvátsko | Maďarsko  
Poľsko | Rakúsko | Rumunsko | Slovensko | Slovinsko | Srbsko



## O B S A H

Správa audítora

Výkaz ziskov a strát a ostatného komplexného výsledku hospodárenia za rok končiaci 31.12.2022

Výkaz o finančnej pozícii k 31.12.2022

Výkaz o zmenách vo vlastnom imaní k 31.12.2022

Výkaz peňažných tokov za rok končiaci 31.12.2022

Poznámky

Výročná správa za rok končiaci 31.12.2022

## SPRÁVA NEZÁVISLÉHO AUDÍTORA

Vlastníkom a štatutárnym orgánom STRABAG s. r. o.:

### I. Správa z auditu účtovnej závierky

#### **Názor**

1. Uskutočnili sme audit účtovnej závierky spoločnosti STRABAG s. r. o. (ďalej len „Spoločnosť“), ktorá zahŕňa výkaz o finančnej pozícii k 31.12.2022, výkaz ziskov a strát a ostatného komplexného výsledku hospodárenia, výkaz o zmenách vo vlastnom imaní a výkaz peňažných tokov za rok končiaci sa k uvedenému dátumu, a poznámky, ktoré obsahujú súhrn významných účtovných zásad a účtovných metód.
2. Podľa nášho názoru, priložená účtovná závierka poskytuje pravdivý a verný obraz finančnej situácie Spoločnosti k 31. decembru 2022 a výsledku jej hospodárenia za rok končiaci sa k uvedenému dátumu podľa zákona č. 431/2002 Z.z. o účtovníctve v znení neskorších predpisov (ďalej len „zákon o účtovníctve“) a v súlade s Medzinárodnými štandardmi pre finančné výkazníctvo tak, ako boli schválené Európskou úniou.

#### **Základ pre názor**

3. Audit sme vykonali podľa medzinárodných auditorských štandardov (International Standards on Auditing, ISA). Naša zodpovednosť podľa týchto štandardov je uvedená v odseku Zodpovednosť audítora za audit účtovnej závierky. Od Spoločnosti sme nezávislí podľa ustanovení zákona č. 423/2015 o štatutárnom audite a o zmene a doplnení zákona č. 431/2002 Z. z. o účtovníctve v znení neskorších predpisov (ďalej len „zákon o štatutárnom audite“) týkajúcich sa etiky, vrátane Etického kódexu audítora, relevantných pre náš audit účtovnej závierky a splnili sme aj ostatné požiadavky týchto ustanovení týkajúcich sa etiky. Sme presvedčení, že auditorské dôkazy, ktoré sme získali, poskytujú dostatočný a vhodný základ pre náš názor.

Osoby poverené spravovaním sú zodpovedné za dohľad nad procesom finančného výkazníctva Spoločnosti.

#### **Zodpovednosť štatutárneho orgánu a osôb poverených spravovaním za účtovnú závierku**

4. Štatutárny orgán je zodpovedný za zostavenie tejto účtovnej závierky tak, aby poskytovala pravdivý a verný obraz podľa zákona o účtovníctve a za tie interné kontroly, ktoré považuje za potrebné na zostavenie účtovnej závierky, ktorá neobsahuje významné nesprávnosti, či už v dôsledku podvodu alebo chyby. Pri zostavovaní účtovnej závierky je štatutárny orgán zodpovedný za zhodnotenie schopnosti Spoločnosti nepretržite pokračovať vo svojej činnosti, za opísanie skutočností týkajúcich sa nepretržitého pokračovania v činnosti, ak je to potrebné, a za použitie predpokladu nepretržitého pokračovania v činnosti v účtovníctve, ibaže by mal v úmysle Spoločnosť zlikvidovať alebo ukončiť jej činnosť, alebo by nemal inú realistickú možnosť než tak urobiť.

Osoby poverené spravovaním sú zodpovedné za dohľad nad procesom finančného výkazníctva Spoločnosti.

#### **Zodpovednosť audítora za audit účtovnej závierky**

5. Našou zodpovednosťou je získať primerané uistenie, či účtovná závierka ako celok neobsahuje významné nesprávnosti, či už v dôsledku podvodu alebo chyby, a vydať správu audítora, vrátane názoru. Primerané uistenie je uistenie vysokého stupňa, ale nie je zárukou toho, že audit vykonaný podľa medzinárodných auditorských štandardov vždy odhalí významné nesprávnosti, ak také existujú. Nesprávnosti môžu vzniknúť v dôsledku podvodu alebo chyby a za významné sa považujú vtedy, ak by sa dalo odôvodnene očakávať, že jednotlivito alebo v súhrne by mohli ovplyvniť ekonomické rozhodnutia používateľov, uskutočnené na základe tejto účtovnej závierky.
6. V rámci auditu uskutočneného podľa medzinárodných auditorských štandardov, počas celého auditu uplatňujeme odborný úsudok a zachováваме profesionálny skepticizmus. Okrem toho:
  - Identifikujeme a posudzujeme riziká významnej nesprávnosti účtovnej závierky, či už v dôsledku podvodu alebo chyby, navrhujeme a uskutočňujeme auditorské postupy reagujúce na tieto riziká a získavame auditorské dôkazy, ktoré sú dostatočné a vhodné na poskytnutie základu pre náš názor. Riziko neodhalenia významnej nesprávnosti v dôsledku podvodu je vyššie ako toto riziko v dôsledku chyby, pretože podvod môže zahŕňať tajnú dohodu, falšovanie, úmyselné vynechanie, nepravdivé vyhlásenie alebo obídenie internej kontroly.

- Oboznamujeme sa s internými kontrolami relevantnými pre audit, aby sme mohli navrhnúť audítorské postupy vhodné za daných okolností, ale nie za účelom vyjadrenia názoru na efektívnosť interných kontrol Spoločnosti.
  - Hodnotíme vhodnosť použitých účtovných zásad a účtovných metód a primeranosť účtovných odhadov a uvedenie s nimi súvisiacich informácií, uskutočnené štatutárnym orgánom.
  - Robíme záver o tom, či štatutárny orgán vhodne v účtovníctve používa predpoklad nepretržitého pokračovania v činnosti a na základe získaných audítorských dôkazov záver o tom, či existuje významná neistota v súvislosti s udalosťami alebo okolnosťami, ktoré by mohli významne spochybníť schopnosť Spoločnosti nepretržite pokračovať v činnosti. Ak dospejeme k záveru, že významná neistota existuje, sme povinní upozorniť v našej správe audítora na súvisiace informácie uvedené v účtovnej závierke alebo, ak sú tieto informácie nedostatočné, modifikovať náš názor. Naše závery vychádzajú z audítorských dôkazov získaných do dátumu vydania našej správy audítora. Budúce udalosti alebo okolnosti však môžu spôsobiť, že Spoločnosť prestane pokračovať v nepretržitej činnosti.
  - Hodnotíme celkovú prezentáciu, štruktúru a obsah účtovnej závierky vrátane informácií v nej uvedených, ako aj to, či účtovná závierka zachytáva uskutočnené transakcie a udalosti spôsobom, ktorý vedie k ich vernému zobrazeniu.
7. S osobami poverenými spravovaním komunikujeme okrem iného o plánovanom rozsahu a harmonograme auditu a o významných zisteniach auditu, vrátane všetkých významných nedostatkov internej kontroly, ktoré počas nášho auditu zistíme.

## II. Správa k ďalším požiadavkám zákonov a iných právnych predpisov

### *Správa k informáciám, ktoré sa uvádzajú vo výročnej správe*

8. Štatutárny orgán je zodpovedný za informácie uvedené vo výročnej správe, zostavenej podľa požiadaviek zákona o účtovníctve. Náš vyššie uvedený názor na účtovnú závierku sa nevzťahuje na iné informácie vo výročnej správe.

V súvislosti s auditom účtovnej závierky je našou zodpovednosťou oboznámenie sa s informáciami uvedenými vo výročnej správe a posúdenie, či tieto informácie nie sú vo významnom nesúlade s auditovanou účtovnou závierkou alebo našimi poznatkami, ktoré sme získali počas auditu účtovnej závierky, alebo sa inak zdajú byť významne nesprávne.

Posúdili sme, či výročná správa Spoločnosti obsahuje informácie, ktorých uvedenie vyžaduje zákon o účtovníctve. Na základe prác vykonaných počas auditu účtovnej závierky, podľa nášho názoru:

- informácie uvedené vo výročnej správe zostavenej za rok 2022 sú v súlade s účtovnou závierkou za daný rok,
- výročná správa obsahuje informácie podľa zákona o účtovníctve.

Okrem toho, na základe našich poznatkov o účtovnej jednotke a situácii v nej, ktoré sme získali počas auditu účtovnej závierky, sme povinní uviesť, či sme zistili významné nesprávnosti vo výročnej správe, ktorú sme obdržali pred dátumom vydania tejto správy audítora. V tejto súvislosti neexistujú zistenia, ktoré by sme mali uviesť.

Bratislava, 26. júla 2023



TPA AUDIT s.r.o.  
Licencia SKAu č. 304



Ing. Ivan Paule, CA, FCCA  
zodpovedný audítor  
Licencia SKAu č. 847

# STRABAG s. r. o.

**Účtovná zvierka zostavená podľa  
Medzinárodných štandardov finančného  
výkazníctva (IFRS) adoptovaných EU  
v súlade so slovenským zákonom o účtovníctve**

za rok končiaci

**31. decembra 2022**

## Výkaz ziskov a strát a ostatného komplexného výsledku hospodárenia

v EUR	Poznámky	Roky končiace sa	
		31.12.2022	31.12.2021
Tržby za predaj vlastných výrobkov, služieb a tovaru	19.1	290 587 145	171 143 178
Spotreba materiálu, tovaru a služieb	18.1	-258 521 531	-151 334 572
Mzdové náklady	18.2	-21 843 601	-19 945 834
Ostatné prevádzkové výnosy	19.2	1 228 015	2 195 966
Ostatné prevádzkové náklady, netto	18.3	-5 085 377	552 191
Odpisy nehmotného a hmotného majetku	4, 5, 6	-4 350 326	-4 088 495
<b>VÝSLEDOK HOSPODÁRENIA Z PREVÁDZKOVEJ ČINNOSTI</b>		<b>2 014 325</b>	<b>-1 477 566</b>
Výnosové úroky		45 638	12 988
Nákladové úroky		-229 926	-316 310
Ostatné finančné náklady, netto		-389 635	-443 889
<b>VÝSLEDOK HOSPODÁRENIA Z FINANČNEJ ČINNOSTI</b>		<b>-573 923</b>	<b>-747 211</b>
<b>VÝSLEDOK HOSPODÁRENIA PRED ZDANENÍM</b>		<b>1 440 402</b>	<b>-2 224 777</b>
Daň (splatná, odložená)	16	-361 997	272 409
<b>VÝSLEDOK HOSPODÁRENIA ZA OBDOBIE</b>		<b>1 078 405</b>	<b>-1 952 368</b>
<b>KOMPLEXNÝ VÝSLEDOK HOSPODÁRENIA</b>		<b>1 078 405</b>	<b>-1 952 368</b>

**Výkaz o finančnej pozícii**

v EUR

	Pozn.	Stav k	
		31.12.2022	31.12.2021
<b>Dlhodobý majetok</b>		<b>29 573 462</b>	<b>70 792 366</b>
Nehmotný majetok	5	-	-
Pozemky, budovy a zariadenia	4	19 146 842	19 393 613
Aktíva s právom užívania	6	2 048 429	2 800 677
Finančné investície	7	3 320	43 189 672
Pohľadávky z obchod. styku a ostatné pohľadávky	10	4 961 029	1 904 938
Odložená daňová pohľadávka	16	3 413 842	3 503 466
<b>Krátkodobý majetok</b>		<b>104 061 185</b>	<b>59 858 653</b>
Zásoby	8	4 700 145	2 304 231
Pohľadávky z obchod. styku a ostatné pohľadávky	10	66 243 226	45 047 642
Pohľadávky voči odberateľom zo zákazkovej výroby	9	13 534 333	5 981 971
Peňažné prostriedky a peňažné ekvivalenty	11	17 947 926	3 967 699
Daň z príjmov	16	-	808 339
Časové rozlíšenie aktívne	17	1 635 555	1 748 771
<b>MAJETOK SPOLU</b>		<b>133 634 647</b>	<b>130 651 019</b>
<b>Vlastné imanie</b>		<b>52 505 476</b>	<b>74 613 423</b>
Základné imanie		66 388	66 388
Kapitálové fondy		30 589 323	10 589 323
Výsledok hospodárenia minulých rokov		20 771 360	65 910 080
Výsledok hospodárenia bežného roku	12	1 078 405	-1 952 368
<b>Dlhodobé záväzky</b>		<b>10 289 164</b>	<b>9 748 503</b>
Dlhodobé rezervy	14	3 150 940	2 761 250
Záväzky z obchodného styku	15	5 418 811	4 602 684
Ostatné dlhodobé záväzky	15	431 331	453 998
Záväzky z prenájmu	15.1	1 288 082	1 930 571
<b>Krátkodobé záväzky</b>		<b>70 840 007</b>	<b>46 289 093</b>
Krátkodobé rezervy	14	8 147 993	5 032 119
Záväzky z obchodného styku a ostatné záväzky	15	61 018 053	21 061 342
Záväzky voči odberateľom zo zákazkovej výroby	9	841 265	2 182 005
Prijaté pôžičky	13	-	17 137 021
Záväzky z prenájmu	15.1	760 347	870 106
Daň z príjmov	16	72 349	-
Časové rozlíšenie pasívne	17	-	6 500
<b>SPOLU VLASTNÉ IMANIE A ZÁVÄZKY</b>		<b>133 634 647</b>	<b>130 651 019</b>

**Výkaz o zmenách vo vlastnom imaní**

v EUR

	Základné imanie	Kapitálové fondy	Výsledok hospodárenia minulých rokov	Výsledok hospodárenia bežného roku	Celkom
<b>Stav k 1.1.2021</b>	<b>66 388</b>	<b>10 589 323</b>	<b>66 135 399</b>	<b>24 681</b>	<b>76 815 791</b>
Prevod zisku z roku 2020	-	-	24 681	-24 681	-
Vyplatené dividendy	-	-	-250 000	-	-250 000
Výsledok hospodárenia	-	-	-	-1 952 368	-1 952 368
<b>Stav k 31.12.2021</b>	<b>66 388</b>	<b>10 589 323</b>	<b>65 910 080</b>	<b>-1 952 368</b>	<b>74 613 423</b>
Zmeny v účtovných zásadách (pozn. 7)	-	-	-29 142 142	-14 044 210	-43 186 352
Prevod úpravy straty z roku 2021	-	-	-14 044 210	14 044 210	-
<b>Stav k 1.1.2022</b>	<b>66 388</b>	<b>10 589 323</b>	<b>22 723 728</b>	<b>-1 952 368</b>	<b>31 427 071</b>
Prevod straty z roku 2021	-	-	-1 952 368	1 952 368	-
Vklad do kapitálových fondov	-	20 000 000	-	-	20 000 000
Výsledok hospodárenia	-	-	-	1 078 405	1 078 405
<b>Stav k 31.12.2022</b>	<b>66 388</b>	<b>30 589 323</b>	<b>20 771 360</b>	<b>1 078 405</b>	<b>52 505 476</b>

**Výkaz peňažných tokov**

v EUR

Roky končiace sa

	31.12.2022	31.12.2021
<b>Prevádzková činnosť</b>		
<b>Zisk/(strata) pred zdanením</b>	<b>1 440 402</b>	<b>-2 224 777</b>
Odpisy a amortizácia	4 350 326	4 088 495
Úrokový náklad	229 926	316 310
Úrokový výnos	-45 638	-12 988
Zisk z predaja majetku	-982 093	-123 259
Ostatné nepeňažné položky (zmena stavu rezerv a opravných položiek)	3 316 533	-773 043
<b>Peňažné toky z prevádzkovej činnosti pred zmenami pracovného kapitálu</b>	<b>8 309 456</b>	<b>1 270 738</b>
Zmena stavu pohľadávok	-30 875 290	6 187 092
Zmena stavu zásob	-2 395 914	-278 159
Zmena stavu časového rozlíšenia	106 716	1 483 152
Zmena stavu záväzkov	39 532 571	8 742 168
<b>Peňažné toky z prevádzkovej činnosti</b>	<b>14 677 539</b>	<b>17 404 991</b>
Prijaté úroky	3 953	12 988
Platené úroky	-218 955	-238 152
Prijatá a platená daň z príjmov	-200 021	-724 019
<b>Peňažné toky z prevádzkovej činnosti, netto</b>	<b>14 262 516</b>	<b>16 455 808</b>
<b>Investičná činnosť</b>		
Vklad do kapitálových fondov	20 000 000	-
Obstaranie budov, stavieb, strojov a zariadení	-3 175 144	-7 075 072
Tržby z predaja majetku	982 093	943 665
<b>Peňažné toky z/(použitú v) investičnej činnosti, netto</b>	<b>17 806 949</b>	<b>-6 131 407</b>
<b>Finančná činnosť</b>		
Výdavky použitý z prijatých dlhodobých a ostatných pôžičiek	-17 137 021	-13 893 266
Vyplatené dividendy	-	-250 000
Platba záväzkov z prenájmu	-928 412	-240 297
Platené úroky z prenájmu	-23 805	-20 365
<b>Peňažné toky použité vo finančnej činnosti, netto</b>	<b>-18 089 238</b>	<b>-14 403 928</b>
<b>Zníženie/zvýšenie peňazí a peň. ekvivalentov, netto</b>	<b>13 980 227</b>	<b>-4 079 527</b>
Peniaze a peňažné ekvivalenty na začiatku roka	3 967 699	8 047 226
<b>Peniaze a peňažné ekvivalenty na konci roka</b>	<b>17 947 926</b>	<b>3 967 699</b>

## 1. Všeobecné informácie

### 1.1. Základné údaje o spoločnosti

STRABAG s. r. o. (spoločnosť) je spoločnosťou s ručením obmedzeným, ktorá bola zaregistrovaná v Slovenskej republike 10. júna 1991 s dátumom založenia 10. júna 1991. Sídlo spoločnosti je na adrese Mlynské nivy 61/A, 825 18 Bratislava, Slovenská republika, IČO: 17 317 282, DIČ: 2020316298.

Obchodné meno a sídlo	STRABAG s.r.o. („spoločnosť“) Mlynské Nivy 61/A, 825 18 Bratislava
Dátum založenia	10. júna 1991
Dátum vzniku (podľa obchodného registra)	10. júna 1991
Hospodárska činnosť	<ul style="list-style-type: none"><li>- výroba brúsnych výrobkov, asfaltu a výrobkov z asfaltu,</li><li>- nákup a predaj nehnuteľností,</li><li>- prenájom nehnuteľností s poskytovaním doplnkových služieb - telefónna služba,</li><li>- sprostredkovateľská činnosť v oblasti služieb,</li><li>- správa nehnuteľností,</li><li>- ekonomické poradenstvo,</li><li>- prevádzkovanie garáží,</li><li>- veľkoobchod a maloobchod s rozličným tovarom v rozsahu voľnej živnosti a sprostredkovanie v oblasti obchodu,</li><li>- sprostredkovateľská činnosť v oblasti výroby,</li><li>- ubytovacie služby bez poskytovania pohostinských činností</li><li>- kúpa tovaru na účely jeho predaja iným prevádzkovateľom živnosti (veľkoobchod) v rozsahu voľnej živnosti,</li><li>- kúpa tovaru na účely jeho predaja konečnému spotrebiteľovi (maloobchod) v rozsahu voľnej živnosti,</li><li>- výroba transportného betónu,</li><li>- prenájom strojov a motorových vozidiel,</li><li>- uskutočňovanie stavieb a ich zmien,</li><li>- nákup a predaj motorových vozidiel,</li><li>- vnútroštátna nákladná cestná doprava,</li><li>- prenájom zariadení,</li><li>- podnikanie v oblasti - nakladanie s odpadmi okrem nebezpečného odpadu,</li><li>- inžinierska činnosť – obstarávateľská činnosť v stavebníctve</li><li>- výkon činnosti stavebného dozoru - inžinierske stavby - dopravné stavby,</li><li>- výkon činnosti stavbyvedúceho - inžinierske stavby - dopravné stavby,</li></ul>

## 1.2. Zamestnanci

V priebehu roka 2022 spoločnosť zamestnávala v priemere 622 zamestnancov, z toho 12 zamestnancov na manažérskych pozíciách (2021: priemerný počet zamestnancov: 622, z toho 19 zamestnancov na manažérskych pozíciách).

## 1.3 Neobmedzené ručenie

Spoločnosť nie je neobmedzene ručiacim spoločníkom v žiadnej obchodnej spoločnosti.

## 1.4 Schválenie účtovnej závierky za rok 2021

Účtovnú zvierku spoločnosti za rok končiaci 31. decembra 2021, zostavenú podľa národných štandardov, schválilo riadne valné zhromaždenie, ktoré sa konalo dňa 29. marca 2022.

## 1.5 Schválenie audítora

Valné zhromaždenie spoločnosti menovalo audítora účtovnej závierky za rok končiaci sa 31. decembra 2022 dňa 29. marca 2022

## 1.6 Členovia orgánov spoločnosti

Orgán	Funkcia	Meno
Štatutárny orgán:	konateľ	Ing. Branislav Lukáč
	konateľ	Ing. Luboš Tomášek
	konateľ	Ing. Jakub Svoboda
	konateľ	Ing. Martin Martinák
	konateľ	Ing. Tomáš Hoza
	konateľ	Ing. Milada Kušnírová
	konateľ	Dipl. Ing. Moritz Freyborn

Orgán	Funkcia	Meno
Prokúra:	prokurista	Ing. Petr Zach
	prokurista	Ing. Karel Helma
	prokurista	Ing. Milan Mockovciak
	prokurista	Ing. Zuzana Češková

## 1.7 Konsolidovaná účtovná zvierka

Účtovná zvierka spoločnosti je zostavená ako individuálna. Spoločnosť využila výnimku pre nezostavenie konsolidovanej účtovnej závierky.

Konsolidovanú účtovnú zvierku za najväčšiu skupinu podnikov zostavuje spoločnosť STRABAG SE, Donau-City-Strasse 9, A-1220 Wien. Konsolidovaná účtovná zvierka je k dispozícii v sídle tejto spoločnosti.

Konečnými kontrolnými stranami spoločnosti sú štyri veľké skupiny akcionárov: Haselsteiner Group, Raiffeisen NÖ-Wien Group, UNIQA Group a MKAO "Rasperia Trading Limited". Ďalšie informácie o konečných vlastníkoch materskej spoločnosti Strabag sro nájdete na jej webovej stránke.

## 2. Významné účtovné zásady

### Vyhlasenie o zhode

Táto účtovná závierka je koncoročná individuálnou účtovnou závierkou spoločnosti STRABAG s.r.o.. Táto účtovná závierka bola zostavená za účtovné obdobie od 1. januára 2022 do 31. decembra 2022 v súlade s Medzinárodnými štandardmi finančného výkazníctva („IFRS“) v podobe, v ktorej ich prijala Európska únia („EÚ“) a v súlade so zákonom o účtovníctve č. 431/2002 Z. z. v znení neskorších úprav.

### Východiská zostavenia účtovnej závierky

Účtovná závierka bola zostavená na princípe historických obstarávacích cien.

Účtovná závierka je prezentovaná v eurách (EUR), pričom všetky čiastky boli matematicky zaokrúhlené na celé eurá.

Účtovná závierka bola zostavená za predpokladu, že spoločnosť bude nepretržite pokračovať vo svojej činnosti.

Koncom februára 2022 v susednej Ukrajine došlo k politicko-vojenskému konfliktu so susedným Ruskom kedy ruské vojská začali vojenské operácie na území Ukrajiny. Táto udalosť významne ovplyvňuje politické, hospodárske aj finančné dianie v našom regióne a v tejto súvislosti bola dňa 24.3.2022 schválená novela zákona č. 343/2015 Z. z. o verejnom obstarávaní a o zmene a doplnení niektorých zákonov v znení neskorších predpisov. Na základe tejto novely slovenská vláda bude môcť vylúčiť z verejných zákaziek firmy, ktorých majitelia sú z krajín predstavujúcich pre Slovensko bezpečnostné riziko.

### Transakcie v cudzích menách

Transakcie vyjadrené v cudzích menách sú prepočítané na eurá (EUR) podľa kurzu platného v deň predchádzajúci dňu uskutočnenia transakcie. Peňažné aktíva a pasíva vyjadrené v cudzích menách sú prepočítané podľa kurzu platného v deň, ku ktorému sa zostavuje súvaha.

Všetky kurzové rozdiely sú vykázané vo výkaze ziskov a strát v účtovnom období, v ktorom vznikli. Kurzové zisky a straty sú zaúčtované do finančných nákladov alebo výnosov.

### Dlhodobý hmotný majetok

Dlhodobý hmotný majetok sa vykazuje v obstarávacej cene po odpočítaní oprávok a opravných položiek (strata zo znehodnotenia). Obstarávacia cena obsahuje všetky náklady, ktoré priamo súvisia s uvedením položky majetku do prevádzky podľa plánovaného účelu. Dlhodobý hmotný majetok vytvorený vlastnou činnosťou sa oceňuje vlastnými nákladmi, ktoré zahŕňajú náklady na materiál, priame mzdy a režijné náklady priamo súvisiace s výrobou dlhodobého hmotného majetku, ktoré spoločnosti vznikli do momentu uvedenia príslušnej položky majetku do prevádzky.

Dlhodobý hmotný majetok sa odpisuje rovnomerne počas celej predpokladanej doby životnosti (20 rokov pre budovy a stavby a 4 - 6 rokov pre stroje, zariadenia a vozidlá). Pozemky a nedokončené investície sa neodpisujú. Ak niektoré významné súčasti hmotného majetku majú rozdielne doby životnosti, účtujú sa a odpisujú sa ako samostatné položky.

Zisk, resp. strata z predaja resp. vyradenia položky dlhodobého hmotného majetku sa určuje ako rozdiel medzi výnosmi z predaja a účtovnou hodnotou majetku a vykazuje sa vo výkaze ziskov a strát.

### Dlhodobý nehmotný majetok

Samostatne obstaraný dlhodobý nehmotný majetok sa vykazuje v obstarávacej cene, po odpočítaní oprávok a opravných položiek na znehodnotenie. Dlhodobý nehmotný majetok sa odpisuje rovnomerne počas predpokladanej doby životnosti (5 rokov). Odhadovaná doba životnosti a spôsob odpisovania sa na

konci každého účtovného obdobia prehodnocujú, pričom vplyv zmien odhadov sa zohľadňuje v nasledujúcom účtovnom období.

### Nájom

Nájom je zmluvné dojednanie, v ktorom prenajímateľ udeľuje nájomcovi právo ovládať identifikovaný majetok na určitý čas výmenou za odmenu.

Závazok z prenájmu sa prvotne oceňuje v súčasnej hodnote nájomných splátok, ktoré nie sú k tomuto dátumu zaplatené. V nájomných splátkach nie sú zahrnuté variabilné prvky, ktoré závisia od vonkajších faktorov, ako je napr. spotreba energie. Variabilné nájomné, ktoré nie sú zahrnuté do prvotného ocenenia záväzku z prenájmu, sa vykazujú priamo vo výkaze ziskov a strát.

Po dátume začatia prenájmu spoločnosť oceňuje záväzok z prenájmu podľa:

- zvýšenie účtovnej hodnoty s cieľom zohľadniť úroky z prenájmu;
- zníženie účtovnej hodnoty s cieľom zohľadniť uskutočnené nájomné platby;
- a precenenie účtovnej hodnoty s cieľom zohľadniť akékoľvek prehodnotenie alebo úpravy prenájmu.

Aktíva s právom užívania sa prvotne oceňuje v obstarávacej cene, ktorá zahŕňa sumu prvotného ocenenia záväzku z prenájmu a všetky prvotné priame náklady vynaložené nájomcom.

Po dátume začatia používania sa aktíva s právom užívania oceňuje v obstarávacej cene zníženej o akumulované odpisy a akumulované straty zo zníženia hodnoty a upravenej o precenenie záväzku z prenájmu.

Aktíva s právom užívania sa odpisuje rovnomerne počas celej predpokladanej doby životnosti (3-25 rokov pre právo na užívanie pozemkov a 2 - 14 rokov pre budovy a stavby).

### Investície do dcérskych, spoločných a pridružených spoločností

Od 1. januára 2022 Spoločnosť zmenila metódu oceňovania finančných investícií do dotácií na metódu vlastného imania, keďže táto metóda poskytne spoľahlivé a relevantnejšie informácie o hodnote finančných investícií. Podiel spoločnosti na zisku alebo strate dcérskej spoločnosti sa vyказuje vo výsledku hospodárenia spoločnosti. Dividendy prijaté od dcérskej spoločnosti znižujú účtovnú hodnotu investície.

Dlhodobý finančný majetok sa prvotne oceňuje obstarávacou cenou. Po dátume obstarania sa účtovná hodnota zvýši alebo zníži, aby sa vykázal podiel spoločnosti na zisku alebo strate dcérskej spoločnosti.

Do 31. decembra 2021 sa finančné investície do dcérskych spoločností oceňovali obstarávacou cenou. Účtovné zásady uplatňované na finančné investície do dcérskych spoločností pred 1. januárom 2022 sú uvedené nižšie:

Dlhodobý finančný majetok sa prvotne oceňuje obstarávacou cenou. Obstarávacia cena predstavuje cenu, za ktorú sa majetok obstaral a náklady súvisiace s jeho obstaraním (poplatky a provízie maklérom, poradcom, burzám). Investície v dcérskych spoločnostiach ktorých základné imanie je denominované v inej mene ako v EUR sa k dátumu účtovnej závierky prepočítavajú aktuálnym kurzom. Kurzové rozdiely sú účtované cez kapitálové fondy spoločnosti.

Spoločnosť pri následnom precenení k dátumu účtovnej závierky používa nákladovú metódu.

### Združenia

Je bežné, že v rámci veľkých stavebných projektov spoločnosť vstupuje do kooperácii s inými stavebnými spoločnosťami („združenia“). Združenia nemajú právnu subjektivitu, ale majú svoju samostatnú účtovnú evidenciu vo forme hlavnej knihy. Takzvaný líder združenia (najčastejšie člen združenia s najväčším dohodnutým podielom výkonov a nárokom na zisk) má túto hlavnú knihu združenia vo svojom účtovníctve až pokiaľ sa vzťahy s investorom, subdodávateľmi a ostatnými členmi združenia nevysporiadajú, avšak vo výkaze ziskov a strát spoločnosti ako lídra združenia sa vykazujú len výkony, súvisiace náklady a nároky na

zisk spoločnosti. Ak je spoločnosť členom združenia, ktorého nie je lídrom, fakturuje svoje výkony na združenie, nie na investora a účtuje o svojich výkonoch a súvisiacich nákladoch tak ako pri ostatných stavebných projektoch.

K 31.12.2022 spoločnosť účtuje vo svojom účtovníctve o dvoch združeniach (spoločnosť je lídrom týchto združení s podielom 33% a 27,3%) , ktoré sú vo fáze rozpracovanosti a v tejto súvislosti spoločnosť eviduje pohľadávky voči investorovi zo zákazkovej výroby vo výške 7 728 tis. EUR a rezervu na stratu vo výške 1 238 tis. EUR.

### **Oceňovanie reálnou hodnotou**

Reálna hodnota je cena, ktorá by bola získaná za predaj majetku alebo zaplatená za prevod záväzku v rámci riadnej transakcie medzi účastníkmi trhu k dátumu ocenenia. Najlepším dôkazom reálnej hodnoty je cena na aktívnom trhu. Aktívny trh je taký trh, na ktorom sa transakcie s majetkom alebo záväzkom uskutočňujú s dostatočnou frekvenciou a objemom, aby bolo možné priebežne získavať informácie o cenách. Ak nie sú k dispozícii externé trhové informácie o cenách, na ocenenie reálnej hodnoty sa používajú oceňovacie techniky, ako sú modely diskontovaných peňažných tokov alebo modely založené na nedávnych transakciách za bežných trhových podmienok.

Oceňovanie reálnou hodnotou sa analyzuje podľa úrovne v hierarchii reálnej hodnoty takto:

- (i) úroveň jedna sú ocenenia kótovanými cenami (neupravenými) na aktívnych trhoch pre identický majetok alebo záväzky,
- (ii) oceňovanie na druhej úrovni sú oceňovacie techniky so všetkými významnými vstupmi pozorovateľnými pre dané aktívum alebo záväzok, a to buď priamo (t. j. ako ceny), alebo nepriamo (t. j. odvodené z cien),
- (iii) ocenenia tretej úrovne sú ocenenia, ktoré nie sú založené výlučne na pozorovateľných trhových údajoch (to znamená, že ocenenie vyžaduje významné nepozorovateľné vstupy).

### **Finančné nástroje**

Finančný nástroj je každá zmluva, ktorej výsledkom je vznik finančného majetku jednej zmluvnej strany a finančného záväzku alebo majetkového nástroja druhej zmluvnej strany. Finančné nástroje, ktorý nie sú oceňované v reálnej hodnote cez výkaz ziskov a strát, sa prvotne vykazuje v reálnej hodnote upravenej o transakciu náklady, ktoré sú priamo priraditeľné k akvizícii. Reálnu hodnotu pri prvotnom vykázaní najlepšie preukazuje transakčná cena.

### **Finančný majetok**

Finančný majetok je pri prvotnom vykázaní klasifikovaný v jednej z troch kategórií ako finančné aktíva následne oceňované amortizovanou hodnotou, reálnou hodnotou cez ostatné súčasti komplexného výsledku a reálnou hodnotou cez výsledok hospodárenia. Klasifikácia finančného majetku v pri prvotnom ocenení závisí od charakteristiky ich zmluvných peňažných tokov a od obchodného modelu, ktorý Skupina používa pri ich správe. Pohľadávky z obchodného styku a zmluvné aktíva, ktoré neobsahujú významný komponent financovania, resp. pri ktorých Spoločnosť zvolila zjednodušený účtovný postup, sa oceňujú transakčnou cenou stanovenou podľa štandardu IFRS 15.

Finančný majetok spoločnosti zahŕňajú pohľadávky z obchodného styku a ostatné pohľadávky a peňažné prostriedky a peňažné ekvivalenty, ktoré sa následne oceňujú v amortizovanej hodnote.

Finančné aktíva v amortizovanej hodnote sa následne oceňujú pomocou metódy efektívnej úrokovej miery a podliehajú zníženiu hodnoty. Zisky a straty sa vykazujú vo výsledku hospodárenia v prípade, ak sa odúčtuje, zmení alebo zníži hodnota príslušného aktíva.

### **Zníženie hodnoty finančného majetku a zmluvných aktív**

Spoločnosť uplatňuje výhľadový model na oceňovanie opravnej položky zo zníženia hodnoty finančných aktív a zmluvných aktív použitím modelu očakávaných strát (expected credit loss) podľa IFRS 9.

Zjednodušený model zníženia hodnoty (zjednodušený prístup) sa používa pre pohľadávky z obchodného styku a pre zmluvné aktíva podľa IFRS 15. Zjednodušený model zníženia hodnoty vyžaduje vytvorenie rizikovej opravnej položky vo výške očakávaných strát počas celej zostávajúcej životnosti finančného nástroja, ktoré sa majú vykázať pre obchodné pohľadávky alebo zmluvné aktíva bez ohľadu na príslušnej úverovej kvality.

Uplatňovanie kritéria 30 dní po splatnosti nie je v sektore stavebníctva užitočné jednak z dôvodu neúplnosti uznávania plnenia, na druhej strane preto, že zákazky sa často plnia pre klientov z verejného sektora, ktorých interné procesy na uvoľnenie platby môžu byť zdĺhavé, ale zvyčajne vedú k úplnej a kompletnej platbe.

Pri prvotnom vykázaní finančného majetku spoločnosť berie do úvahy pravdepodobnosť zlyhania a priebežne monitoruje vývoj úverového rizika v každom vykazovanom období, pričom berie do úvahy všetky primerané a podložené informácie a prognózy. To zahŕňa najmä tieto ukazovatele:

- interný odhad úverovej bonity klienta;
- externé informácie o úverovej bonite na základe príslušného rizika krajiny.

Makroekonomické informácie (napríklad trhové úrokové sadzby) a iné prognózy sú zahrnuté do hodnotenia úverového rizika.

Okrem uplatnenia všeobecného a zjednodušeného prístupu k zníženiu hodnoty je hodnota finančného majetku znížená, ak existuje objektívny dôkaz o indikátoroch úverového zlyhania.

Spoločnosť vykonáva takéto znehodnotenie:

- dlžník má značné finančné ťažkosti;
- existuje vysoká pravdepodobnosť, že sa voči dlžníkovi začne konkurzné konanie;
- v prípade porušenia zmluvy a platby došlo k omeškaniu;
- k sa podstatne zmení technologické, ekonomické, právne a trhové prostredie emitenta.

Na peňažné prostriedky a peňažné ekvivalenty sa vzťahujú aj požiadavky na zníženie hodnoty podľa IFRS 9.

Finančný majetok sa odúčtuje, ak už neexistujú zmluvné práva na prijatie platby z finančného majetku alebo ak finančný majetok je prevedený spolu so všetkými podstatnými rizikami a odmenami. Majetok sa odúčtuje aj vtedy, ak sa podstatná časť riziká a úžitky spojené s vlastníctvom majetku nie sú prevedené ani ponechané, ale kontroly sa vzdáva. Ak je kontrola zachovaná, takéto prevedený finančný majetok sa vykazuje v rozsahu pokračujúcej účasti.

### Finančné záväzky

Finančné záväzky sa klasifikujú ako následne ocenené v amortizovanej hodnote, s výnimkou:

(i) finančné záväzky v reálnej hodnote cez výkaz ziskov a strát: táto klasifikácia sa uplatňuje na deriváty, finančné záväzky určené na obchodovanie a ostatné finančné záväzky, ktoré sú takto označené pri prvotnom vykázaní;

(ii) zmluvy o finančnej záruke.

K 31. decembru 2022 a 31. decembru 2021 spoločnosť nemala finančné záväzky v ocenení v reálnej hodnote cez výkaz ziskov a strát.

Finančné záväzky sa odúčtujú, ak sú zmluvné záväzky splnené, zrušené alebo uplynuli.

### Peniaze a peňažné ekvivalenty

Peniaze a peňažné ekvivalenty v súvahe sú definované ako peniaze a ceniny v pokladni a vklady bez výpovednej lehoty.

Pre účely výkazu peňažných tokov - peniaze a peňažné ekvivalenty zahŕňajú peniaze a peňažné ekvivalenty tak, ako sú definované vyššie.

### Zásoby

Zásoby sú ocenené obstarávacou cenou, vlastnými nákladmi alebo čistou realizačnou cenou, podľa toho, ktorá z týchto hodnôt je najnižšia. Čistá realizačná hodnota je odhadovaná predajná cena po odpočítaní odhadovaných nákladov na dokončenie a predaj.

Suroviny sú ocenené obstarávacou cenou, ktorých súčasťou je obstarávací cena surovín a iné náklady súvisiace s obstaraním, ktoré vznikli pri ich uvedení do súčasného stavu a pri preprave na ich súčasné miesto. Pri úbytku rovnakého druhu zásob sa používa metóda FIFO.

### Znehodnotenie majetku

V súlade s požiadavkami IAS 36 sa ku dňu zostavenia účtovnej závierky posudzuje, či existujú faktory, ktoré by naznačovali, že realizovateľná hodnota budov, stavieb, aktívov s právom užívania, strojov a zariadení a nehmotného majetku spoločnosti je nižšia ako ich účtovná hodnota. V prípade zistenia takýchto faktorov sa odhadne realizovateľná hodnota budov, stavieb, aktívov s právom užívania, strojov a zariadení ako ich čistá predajná hodnota alebo súčasná hodnota z nich plynúcich budúcich peňažných tokov v používaní, podľa toho ktorá je vyššia. Každá takto odhadnutá strata zo zníženia hodnoty budov, stavieb, strojov a zariadení sa účtuje v plnej výške vo výkaze ziskov a strát v období, v ktorom zníženie hodnoty nastalo.

V bežnom roku spoločnosť nevykázala straty zo zníženia hodnoty dlhodobého majetku

### Rezervy

Rezervy sa účtujú vtedy, keď má spoločnosť aktuálny záväzok (zákonný alebo mimozmluvný) v dôsledku minulej udalosti a súčasne je pravdepodobné, že na uhradenie záväzku bude potrebný odliv zdrojov predstavujúcich ekonomický prospech a výška záväzku sa dá spoľahlivo odhadnúť. Vedenie spoločnosti na základe svojho najlepšieho odhadu určuje výšku rezervy na náklady potrebné na vyrovnanie záväzku k dátumu účtovnej závierky. Ak je vplyv tejto sumy významný, určí sa výška rezervy diskontovaním očakávaných budúcich peňažných tokov diskontnou sadzbou pred zdanením, ktorá odráža aktuálne trhové ocenenie časovej hodnoty peňazí a ak je to potrebné, špecifické riziko spojené s daným záväzkom.

Spoločnosť vytvára rezervy na stratové zákazky (pozri Vykázanie výnosov), rezervy na osobné náklady (na dovolenky, prémie), rezervy na opravy a reklamácie, rezervy na ekosanácie a demontáž a rezervy na nevyfakturované dodávky. Ku dňu, ku ktorému sa zostavuje účtovná závierka, sa posudzuje ich výška a odôvodnenosť.

#### Rezervy na opravy a reklamácie

Spoločnosť poskytuje záruky na všeobecné opravy chýb, ktoré existovali v čase predaja, podľa zmluvných podmienok. Rezervy súvisiace s týmito zárukami sa vykazujú po ukončení výstavby. Prvotné uznanie je založené na historických skúsenostiach. Výšku a dobu trvania rezervy odhaduje zodpovedný člen realizačného tímu na úrovni samostatnej zmluvy s prihliadnutím na náročnosť projektu, účasť subdodávateľov a poveternostné podmienky počas výstavby. Odhad nákladov súvisiacich so zárukou sa každoročne reviduje.

#### Rezervy na ekosanácie a demontáž

Spoločnosť eviduje rezervu na náklady na vyradenie výrobného zariadenia z prevádzky. Náklady na vyradenie z prevádzky sa merali na základe odborného odhadu zodpovedného ekonóma. Odhadované budúce náklady na vyradenie z prevádzky sa preskúmajú každoročne a podľa potreby sa upravujú.

#### Rezervy na nevyfakturované dodávky

Spoločnosť uskutočnila tvorbu a ocenenie rezerv na nevyfakturované dodávky na základe nárokov vyplývajúcich zo zmlúv.

---

**Zákonné poistenie a sociálne a dôchodkové zabezpečenie**

Spoločnosť musí odvádzať príspevky na rôzne povinné zákonné poistenia; na týchto príspevkoch sa podieľajú aj zamestnanci. Náklady na sociálne zabezpečenie sa účtujú do výkazu ziskov a strát v rovnakom období, ako súvisiace mzdové náklady.

**Kapitálové fondy**

Ostatné kapitálové fondy sú peňažné vklady vlastníkov, ktoré sú určené na zvýšenie základného imania (nie však do základného imania, ani nevznikli ako emisné ážio).

**Vykazovanie výnosov**

Výnosy spoločnosti zahŕňajú výnosy zo zmlúv o výstavbe so zákazníkmi a ostatné výnosy

Výnosy zo zmlúv o výstavbe so zákazníkmi sa vykazujú v priebehu času, ako to vyžaduje IFRS 15, keďže stavebné projekty sa realizujú na pozemkoch zákazníkov, a zákazníci tak vždy kontrolujú aktíva, ktoré sa vytvárajú alebo zhodnocujú.

Vykazovanie výnosov v čase sa vykonáva metódou orientovanou na výstupy na základe vykonanej práce k dátumu vykazovania. Skutočne vykonané práce a príslušné výnosy sa určujú na úrovni samostatnej položky podľa odhadu prác (poznámka 3). Doteraz dosiahnutý výkon, ktorý je jedným z kľúčových údajov podnikového riadenia, musí mesačne určovať priamo stavebný tím.

Výnosy sa vykazujú v priebehu času, ako to vyžaduje IFRS 15, Výstavba sa vykonáva na základe samostatných zmlúv. Transakčné ceny pre stavebné zákazky sa určujú na základe zmluvnej hodnoty dohodnutej so zákazníkom. Priradenie ceny transakcie ku každej povinnosti plnenia sa vykonáva na základe odhadu prác pre príslušnú samostatnú položku

Zmluvné aktíva predstavujú právo skupiny na protihodnotu zo zmlúv o výstavbe so zákazníkmi. Ak hodnota zmluvného aktíva zo zmluvy o dielo prevyšuje platby zaň prijaté, tak sa vyказuje na strane aktív ako zmluvné aktíva. V opačnom prípade sa tento údaj vyказuje na strane pasív ako zmluvné záväzky Zmluvné aktíva a zmluvné záväzky týkajúce sa zmlúv o výstavbe sú uvedené v účtovnej závierke v poznámke 9 (Zákazková výroba).

V prípade dohodnutých zmien vykonávaných prác objednávateľ aktívne zasahuje do procesu výstavby a mení rozsah prác. Zmeny vykonávaných prác pravidelne zadáva zhotoviteľ pred ich vykonaním. V takomto prípade existuje zmena zmluvy v zmysle IFRS 15.18, v ktorej všetky zmluvné strany súhlasili so zmenou rozsahu prác a/alebo ceny. Úprava zmluvy sa spravidla účtuje ako súčasť pôvodnej zmluvy v súlade s IFRS 15.21 (b), pretože zmeny v prácach, ktoré sa majú vykonať, nie sú odlišné od objednávky pred úpravou zmluvy a zmluva zostáva jediným záväzkom plnenia.

Platby v rámci zmlúv o výstavbe sa zvyčajne uskutočňujú súbežne s plnením na základe pravidelnej fakturácie.

Spoločnosť používa praktické východisko a neupravuje sľúbenú sumu odmeny o vplyv významného finančného komponentu, ak pri vzniku zmluvy očakáva, že obdobie medzi tým, keď účtovná jednotka prevedie sľúbený tovar alebo službu zákazníkovi, a tým, keď zákazník za tento tovar alebo službu zaplatí, bude trvať jeden rok alebo menej.

Ak je pravdepodobné, že náklady prevyšujú vymožitelné výnosy, vykáže sa rezerva na nevýhodné zmluvy v súlade s IAS 37 (poznámka 14).

Ostatné výnosy sa vykazujú v čase, keď bola splnená povinnosť plnenia a kontrola nad majetkom prešla na zákazníka. Zmluvné aktíva (Príjmy budúcich období) predstavuje právo spoločnosti získať odmenu za splnenú povinnosť plnenia, ktoré neboli vyfakturované k dátumu účtovnej závierky. (poznámka 17). Rezerva na nevýhodné zmluvy, posudzovaná jednotlivo, sa vyказuje vo výške, ktorá je potrebná na splnenie záväzku zo zmluvy o výstavbe.

## Úverové náklady

Náklady na prijaté úvery a pôžičky, ktoré sú priamo priraditeľné k obstaraniu alebo výrobe kvalifikovateľného majetku, sa vykazujú ako súčasť obstarávacej ceny tohto majetku.

Kvalifikovaný majetok je majetok, ktorého príprava na zamýšľané použitie alebo predaj nevyhnutne trvá dlhší čas (viac ako šesť mesiacov). Ostatné náklady na prijaté úvery a pôžičky sa vykazujú ako náklad v období, v ktorom vznikli.

## Daň z príjmu

Daň z príjmu za príslušné účtovné obdobie sa skladá zo splatnej a odloženej dane.

### Splatná daň z príjmu

Splatné daňové pohľadávky a záväzky sa oceňujú v očakávanej výške ich úhrady daňovému úradu resp. prijatej sumy od daňového úradu. Na ich výpočet sa používajú daňové sadzby a daňové zákony, ktoré sú uzákonené alebo substantívne uzákonené k súvahovému dňu.

### Odložená daň z príjmov

Odložená daň z príjmov sa účtuje zo všetkých dočasných rozdielov medzi daňovou a účtovnou zostatkovou hodnotou aktív a pasív existujúcich k dátumu účtovnej závierky súvahovou metódou. Odložená daň z príjmov predstavuje zmenu stavu odložených daňových pohľadávok a záväzkov počas roka s výnimkou odloženej dane súvisiacej s položkami, ktoré sa účtujú priamo do vlastného imania. Zmeny, ktoré vyplývajú z novelizácií a úprav daňovej legislatívy a sadzieb dane sa vykazujú vtedy, keď nové daňové zákony, resp. sadzby nadobudnú platnosť.

Odložené daňové záväzky sa vykazujú zo všetkých zdaniteľných dočasných rozdielov.

Odložené daňové pohľadávky sa vykazujú zo všetkých odpočítateľných dočasných rozdielov iba ak je pravdepodobné, že vznikne dostatočný zdaniteľný zisk, voči ktorému bude možné uplatniť výhody dočasných odpočítateľných rozdielov.

Účtovná hodnota odložených daňových pohľadávok sa posudzuje vždy k dátumu zostavenia finančných výkazov a znižuje sa, ak už nie je pravdepodobné, že vzniknú zdaniteľné príjmy, ktoré by postačovali na uplatnenie odloženej daňovej pohľadávky, či už celej alebo jej časti.

Odložené daňové pohľadávky a záväzky sa oceňujú pomocou daňovej sadzby, o ktorej sa predpokladá, že bude platiť v čase realizácie pohľadávky, resp. zúčtovania záväzku na základe daňových sadzieb a daňových zákonov platných, resp. uzákonených, do dátumu zostavenia účtovnej závierky.

Odložené daňové pohľadávky a záväzky sa kompenzujú, ak existuje právny nárok na zúčtovanie splatných daňových pohľadávok so splatnými daňovými záväzkami a ak súvisia s daňou z príjmov vyrubenou tým istým daňovým úradom, pričom spoločnosť má v úmysle vyrovnať svoje splatné daňové pohľadávky a záväzky na netto báze.

## Štandardy IFRS adoptované spoločnosťou v priebehu účtovného obdobia

### Zmeny štandardov IFRS adoptované spoločnosťou v priebehu účtovného obdobia

Počas roka končiaceho sa 31. decembra 2022 Spoločnosť aplikovala nasledujúce nové a novelizované štandardy IFRS a interpretácie IFRIC:

### Doplnenia k IAS 16 Nehnuteľnosti, stroje a zariadenia – Príjmy pred uvedením do prevádzkyschopného stavu

Doplnenie k IAS 16 vyžadujú, aby sa príjmy z predaja z položiek, ktoré sa vyrobili v procese umiestnenia majetku na určené miesto a jeho uvedenia do prevádzkyschopného stavu podľa zámerov manažmentu, vykázali vo výsledku hospodárenia spolu s nákladmi na tieto položky a aby Spoločnosť ocenila náklady na tieto položky podľa požiadaviek IAS 2.

**Doplnenia k IAS 37 Rezervy, podmienené záväzky a podmienený majetok – Stratové zmluvy – náklady na splnenie zmluvy**

Doplnenia vyžadujú, aby pri posudzovaní nákladov, ktoré sú potrebné na splnenie zmluvy, Spoločnosť do týchto nákladov zahrnula všetky náklady, ktoré priamo súvisia so zmluvou. Náklady, ktoré sa priamo týkajú zmluvy, pozostávajú z prírastkových nákladov na plnenie tejto zmluvy (príkladmi sú priama práca alebo materiál) a z alokácie iných nákladov, ktoré priamo súvisia s plnením zmlúv (príkladom môže byť alokácia odpisov za položku dlhodobého hmotného majetku používanú pri plnení zmluva).

Spoločnosť má aplikovať tieto doplnenia na zmluvy, pri ktorých ešte nesplnila všetky svoje záväzky na začiatku účtovného obdobia, v ktorom prvýkrát aplikuje doplnenia (dátum prvej aplikácie). Spoločnosť neupraví porovnateľné informácie. Namiesto toho, ku dňu prvej aplikácie vykáže kumulatívny dopad prvej aplikácie doplnení ako úpravu otváracieho stavu nerozdeleného zisku alebo inej položky vlastného imania, podľa konkrétnej situácie.

**Ročné vylepšenia IFRS štandardov 2018 – 2020****Doplnenia k IFRS 9 Finančné nástroje**

Vylepšenia objasňujú, že pri posudzovaní toho, či sa výmena dlhových nástrojov medzi existujúcim dlžníkom a veriteľom uskutočňuje za podstatne odlišných podmienok, poplatky, ktoré sa majú zahrnúť spolu s diskontovanou súčasnou hodnotou peňažných tokov podľa nových podmienok, zahŕňajú iba zaplatené alebo prijaté poplatky medzi dlžníkom a veriteľom, vrátane poplatkov zaplatených alebo prijatých buď dlžníkom alebo veriteľom v mene druhej strany.

**Doplnenia k ilustratívnym príkladom k IFRS 16 Lízingy**

Vylepšenia odstraňujú z ilustratívneho príkladu 13 k IFRS 16 referenciu na náhradu, ktorú poskytne prenajímateľ nájomcovi za zhodnotenie predmetu nájmu ako aj vysvetlenia k účtovaniu týchto náhrad u nájomcu.

**Doplnenia k IAS 41 Poľnohospodárstvo**

Vylepšenia odstraňujú požiadavku na používanie peňažných tokov pred zdanením pri oceňovaní poľnohospodárskeho majetku reálnou hodnotou. Pôvodne IAS 41 vyžadoval, aby spoločnosť používala peňažné toky pred zdanením pri oceňovaní reálnou hodnotou, ale nevyžadovali použiť diskontnú sadzu pred zdanením na oddiskontovanie týchto peňažných tokov.

Všetky tieto doplnenia nemali významný vplyv na túto účtovnú závierku pri ich prvej aplikácii.

**Nové štandardy a interpretácie prijaté Európskou úniou, ktoré ešte neboli aplikované**

Nasledujúce vydané nové štandardy a interpretácie boli vydané s možnosťou skoršej aplikácie a Spoločnosť ich predčasne neaplikovala.

**Doplnenia k IAS 1 Prezentácia účtovnej závierky a IFRS Praktické vyhlásenie 2 Posúdenie významnosti**

Účinné pre účtovné obdobia, ktorý začínajú 1. januára 2023 alebo neskôr. Skoršia aplikácia je povolená.

Doplnenia k IAS 1 vyžadujú, aby spoločnosti zverejňovali svoje významné účtovné politiky a nie svoje signifikantné účtovné politiky.

Spoločnosť plánuje aplikovať doplnenia od 1. januára 2023. Spoločnosť neočakáva, že doplnenia pri ich prvej aplikácii budú mať významný vplyv na jej účtovnú závierku.

**Doplnenia k IAS 8 Účtovné politiky, zmeny účtovných odhadov a chyby**

Účinné pre účtovné obdobia, ktoré začínajú 1. januára 2023 alebo neskôr. Skoršia aplikácia je povolená.

Doplnenia zavádzajú definíciu "účtovných odhadov" a obsahujú ďalšie doplnenia k IAS 8, ktoré objasňujú, ako odlíšiť zmeny účtovných politík od zmien v odhadoch. Rozlíšenie je dôležité, nakoľko zmeny v účtovných politikách sa vo všeobecnosti aplikujú retrospektívne, kým zmeny v odhadoch sa účtujú v tom období, kedy ku zmene došlo.

Spoločnosť plánuje aplikovať doplnenia od 1. januára 2023. Spoločnosť neočakáva, že doplnenia pri ich prvej aplikácii budú mať významný vplyv na jej účtovnú zvierku.

**Doplnenia k IAS 12 Dane z príjmu – Odložená daň vzťahujúca sa k aktívam a pasívam vznikajúcim z jednej transakcie**

Účinné pre účtovné obdobia, ktoré začínajú 1. januára 2023 alebo neskôr. Skoršia aplikácia je povolená.

Doplnenia zužujú rozsah výnimky z pôvodného uznania tak, aby sa neuplatňovala na transakcie, ktoré vedú k rovnakým a kompenzujúcim sa dočasným rozdielom. V dôsledku toho budú musieť spoločnosti vykázať odloženú daňovú pohľadávku a odložený daňový záväzok z dočasných rozdielov vyplývajúcich z prvotného vykázania lízingu a rezervy na uvedenie do pôvodného stavu.

Spoločnosť neočakáva, že doplnenia pri ich prvej aplikácii budú mať významný vplyv na jej účtovnú zvierku.

**Nové štandardy a interpretácie, ktoré ešte neboli prijaté Európskou úniou****Doplnenia k IFRS 10 a IAS 28: Predaj alebo vklad majetku medzi investorom a jeho pridruženým podnikom alebo spoločným podnikom**

Európska Komisia rozhodla odložiť prijatie doplnení na neurčito.

Doplnenia objasňujú, že v transakcii zahŕňajúcej pridružený alebo spoločný podnik rozsah vykázania zisku alebo straty závisí od toho, či predaný alebo vložený majetok predstavuje podnik, takže celý zisk alebo strata sa vykáže, keď transakcia medzi investorom a jeho pridruženým alebo spoločným podnikom obsahuje prevod majetku alebo majetkov, ktoré tvoria podnik (či už sú umiestnené v dcérskych spoločnostiach alebo nie), zatiaľ čo čiastočný zisk alebo strata sa vykáže, ak transakcia medzi investorom a jeho pridruženým alebo spoločným podnikom obsahuje majetok, ktorý netvorí podnik, aj keď je tento majetok umiestnený v dcérskej spoločnosti.

Spoločnosť neočakáva, že novela bude mať pri jej prvej aplikácii významný vplyv na účtovnú zvierku, keďže Spoločnosť nemá dcérske spoločnosti, pridružené podniky ani spoločné podniky.

**Doplnenia k IAS 1 Prezentácia účtovnej zvierky, klasifikácia záväzkov ako obežné alebo neobežné**

Účinné pre ročné účtovné obdobia, ktoré sa začínajú 1. januára 2024 alebo neskôr. Skoršia aplikácia je povolená.

Doplnenia majú vplyv iba na prezentáciu záväzkov vo výkaze finančnej pozície.

Doplnenia objasňujú, že klasifikácia záväzkov ako obežných alebo neobežných by sa mala zakladať výlučne na existencii práva Spoločnosti odložiť vyrovnanie záväzkov na konci účtovného obdobia. Právo Spoločnosti odložiť vyrovnanie aspoň o dvanásť mesiacov po dátume, ku ktorému sa zostavuje účtovná zvierka nemusí byť bezpodmienečné, ale musí byť opodstatnené.

Klasifikácia nie je ovplyvnená zámermi alebo očakávaniami manažmentu, či a kedy Spoločnosť uplatní svoje právo odložiť vyrovnanie záväzku. Doplnenia tiež objasňujú, čo sa považuje za vyrovnanie záväzku.

### **Doplnenia k IFRS 16 Lízingy: Závazok z lízingu pri predaji a spätnom lízingu**

Účinné pre ročné účtovné obdobia, ktoré sa začínajú 1. januára 2024 alebo neskôr. Skoršia aplikácia je povolená.

Doplnenia ovplyvňujú spôsob, akým predávajúci-nájomca účtuje variabilné lízingové splátky v transakcii predaja a spätného lízingu. Doplnenia zavádzajú nový účtovný model pre variabilné platby a budú vyžadovať, aby predávajúci-nájomcovia prehodnotili a prípadne reklasifikovali transakcie predaja a spätného lízingu uzavreté od roku 2019.

Doplnenia potvrdzujú, že pri prvotnom vykázaní predávajúci-nájomca zahŕňa variabilné lízingové platby, keď oceňuje lízingový záväzok vznikajúci z transakcie predaja a spätného lízingu a uplatňuje všeobecné požiadavky na následné účtovanie záväzku z lízingu tak, že nevykazuje žiadny zisk alebo stratu súvisiacu s právom na užívanie, ktoré si ponecháva. Taktiež, predávajúci-nájomca môže prijať rôzne prístupy, ktoré spĺňajú nové požiadavky na následné oceňovanie.

Tieto doplnenia nemenia účtovanie o lízingoch okrem tých, ktoré vznikajú pri predaji a spätnom lízingu.

Spoločnosť neočakáva, že doplnenia budú mať významný vplyv na jej účtovnú závierku pri ich prvej aplikácii.

### **3. Významné neistoty súvisiace s účtovnými odhadmi a kritické úsudky pri aplikovaní účtovných pravidiel**

#### **3.1. Významné neistoty súvisiace s účtovnými odhadmi**

Pri vypracovaní účtovnej závierky v súlade s IFRS sa od vedenia spoločnosti vyžaduje, aby urobilo odhady a stanovilo predpoklady, ktoré majú vplyv na niektoré čiastky vykázané v účtovnej závierke a v poznámkach k účtovnej závierke. Môže sa stať, že skutočné výsledky sa budú odlišovať od odhadovaných. Rozdiely medzi odhadovanými a skutočnými výsledkami môžu mať významný vplyv na túto účtovnú závierku.

#### **Významné účtovné odhady a hlavné príčiny neistoty odhadov**

Pri uplatňovaní účtovných postupov spoločnosti spoločnosť použila nasledujúce odhady a hlavné predpoklady týkajúce sa budúcnosti a ostatné hlavné príčiny neurčitosti odhadov k dátumu súvahy, ktoré predstavujú značné riziko potreby významnej úpravy zostatkových hodnôt majetku a záväzkov v priebehu nasledujúceho finančného roka alebo majú významný vplyv na sumy uvedené vo finančných výkazoch.

#### **Dlhodobý hmotný majetok (doba životnosti a zníženie hodnoty)**

Dlhodobý hmotný majetok sa odpisuje podľa odhadovanej doby životnosti. Ekonomická životnosť dlhodobého hmotného majetku sa odhaduje na základe jeho bežného použitia, prevádzkových podmienok a technológií. Existujú neistoty týkajúce sa budúcich ekonomických podmienok, zmien technológii a podnikateľského prostredia v odvetví, ktoré môžu prípadne vyústiť do budúcich možných úprav odhadovanej životnosti majetku, ktoré môžu významne zmeniť vykazovanú finančnú situáciu, vlastné imanie a zisk.

#### **Opravná položka k zásobám**

Spoločnosť vytvára opravnú položku k zásobám, ktorá odráža odhadovanú stratu zo zastaraných a poškodených zásob a zo zníženia trhovej hodnoty zásob. Pri určovaní výšky opravnej položky k zásobám vedenie spoločnosti používa informácie o vekovej štruktúre zásob a ich očakávanom budúcom použití ako aj na údaje o likvidácii takýchto zásob z minulosti a tiež údaj o trhových hodnotách hotových výrobkov.

Vzhľadom na špecifiká stavebníctva má značná časť zásob na sklade obrat dlhší ako jeden rok, ale nevytvára sa žiadna opravná položka, pretože tieto zásoby sa použijú pri výstavbe podľa pôvodného plánu bez straty kvality.

Vzhľadom na špecifickosť stavebného sektora má významná časť zásob na sklade obrat nad jeden rok, ale nevytvára sa žiadna opravná položka na zníženie hodnoty, pretože tieto zásoby sa použijú pri výstavbe podľa pôvodného plánu bez straty kvality.

#### **Vykazovanie výnosov zo zmlúv o výstavbe so zákazníkmi**

Výnosy zo zmlúv o výstavbe so zákazníkmi sa vykazujú v priebehu času. Spoločnosť určuje percento rozpracovanosti zákazkovej výroby na základe aktuálnych nákladov a odhadovaných nákladov zostávajúcich na dokončenie rozpracovaných projektov, na základe čoho účtuje o výnosoch súvisiacich projektov, opravných položkách k nedokončenej výrobe a rezervách k stratovým projektom. Aktuálne odhadované náklady na dokončenie sa môžu líšiť od odhadu spoločnosti. Najmä technicky zložité a náročné projekty sú spojené s rizikom, že odhad celkových nákladov sa výrazne odchyli od skutočne vynaložených nákladov.

#### **Rezervy na opravy a reklamácie**

Rezervy súvisiace s výstavbou zahŕňajú najmä riziko, že v jednotlivých prípadoch budú skutočné náklady na záručné záväzky alebo zostávajúce záväzky na plnenie vyššie, ako sa očakávalo. Spoločnosť vytvára rezervy na záručné opravy súvisiace s rozpracovanými a skončenými zákazkami. Výška rezervy sa určuje odborným odhadom zodpovedných pracovníkov na základe posúdenia technických faktorov a historických skúseností so záručnými opravami. Aktuálne odhadované náklady na záručné opravy sa môžu líšiť od odhadu spoločnosti.

#### **Rezervy na ekosanácie a demontáž**

V rámci projektu "Optimalizácia počtu obalových zariadení 2016-2020" spoločnosť vytvorila rezervu na očakávané výdavky na demontáž. Výška rezervy sa určuje odborným odhadom zodpovedných pracovníkov na základe posúdenia a historických skúseností. Aktuálne odhadované náklady na záručné opravy sa môžu líšiť od odhadu spoločnosti.

#### **Zdaňovanie**

Vzhľadom na to, že viaceré oblasti slovenského daňového práva (napr. legislatíva ohľadom transferového oceňovania) doteraz neboli dostatočne overené praxou, existuje neistota v tom, ako ich budú daňové orgány aplikovať. Mieru tejto neistoty nie je možné kvantifikovať a zanikne až potom, keď budú k dispozícii právne precedensy príp. oficiálne interpretácie príslušných orgánov. Vedenie Spoločnosti si nie je vedomé žiadnych okolností, v dôsledku ktorých by jej vznikol v budúcnosti významný náklad.

#### **Súdne spory**

Vedenie spoločnosti uplatňuje významné predpoklady pri oceňovaní a zohľadňovaní rezerv a rizík vystavenia sa podmieneným záväzkom, ktoré súvisia s existujúcimi súdnymi konaniami a inými nevyriešenými nárokmi, ako aj s inými podmienenými záväzkami. Pri odhadovaní pravdepodobnosti reklamácie proti spoločnosti alebo vzniku významných záväzkov a pri určovaní realizovateľnej výšky konečného vyrovnania je potrebný úsudok manažmentu. Vzhľadom na neistotu spojenú s procesom odhadu sa skutočné výdavky môžu líšiť od pôvodných odhadov. Tieto predbežné odhady sa môžu meniť v závislosti od nových informácií získaných od interných odborníkov v rámci skupiny, ak existujú, alebo od tretích strán, napríklad právnikov. Revízia takýchto odhadov môže mať významný vplyv na budúce výsledky prevádzkovej činnosti.

## 4. Pozemky, budovy a zariadenia

K 31.12.2022

v EUR	Pozemky	Stavby	Samostatné hnutelné veci a súbory hnutelných vecí	Ostatný hmotný majetok	Nedokončené investície	Celkom
<b>Obstarávacie náklady</b>						
K 1.1.2022	3 019 487	19 406 761	53 446 315	583 653	3 828 108	80 284 324
Prírastky	1186	935 606	-	-	3 548 504	4 485 296
Úbytky	-2 760	-170 036	-4 991 089	-	-	-5 163 885
Prevody	-	-	6 979 000	-	-6 979 000	-
<b>K 31.12.2022</b>	<b>3 017 913</b>	<b>20 172 331</b>	<b>55 434 226</b>	<b>583 653</b>	<b>397 612</b>	<b>79 605 735</b>
<b>Oprávky</b>						
K 1.1.2022	-	-13 171 045	-46 752 193	-567 473	-	-60 490 711
Odpisy	-	-836 501	-2 585 414	-	-	-3 421 915
Úbytky	-	170 036	3 683 697	-	-	3 853 733
<b>K 31.12.2022</b>	<b>-</b>	<b>-13 837 510</b>	<b>-45 653 910</b>	<b>-567 473</b>	<b>-</b>	<b>-60 058 893</b>
<b>Opravné položky</b>						
K 1.1.2022	-	-	-400 000	-	-	-400 000
<b>K 31.12.2022</b>	<b>-</b>	<b>-</b>	<b>-400 000</b>	<b>-</b>	<b>-</b>	<b>-400 000</b>
<b>Čistá účtovná hodnota</b>						
<b>K 31.12.2022</b>	<b>3 017 913</b>	<b>6 334 821</b>	<b>9 380 316</b>	<b>16 180</b>	<b>397 612</b>	<b>19 146 842</b>
<b>K 31.12.2021</b>	<b>3 019 487</b>	<b>6 235 716</b>	<b>6 294 122</b>	<b>16 180</b>	<b>3 828 108</b>	<b>19 393 613</b>

K 31.12.2021

v EUR	Pozemky	Stavby	Samostatné hnutelné veci a súbory hnutelných vecí	Ostatný hmotný majetok	Nedokončené investície	Celkom
<b>Obstarávacie náklady</b>						
K 1.1.2021	3 519 551	18 143 564	52 756 893	670 773	1 576 909	76 667 690
Prírastky	542	831 440	1 706 560	21 590	3 777 583	6 337 715
Úbytky	-500 606	-48 983	-2 062 782	-108 710	-	-2 721 081
Prevody	-	480 740	1 045 644	-	-1 526 384	-
<b>K 31.12.2021</b>	<b>3 019 487</b>	<b>19 406 761</b>	<b>53 446 315</b>	<b>583 653</b>	<b>3 828 108</b>	<b>80 284 324</b>
<b>Oprávky</b>						
K 1.1.2021	-	-12 397 553	-46 229 242	-656 888	-	-59 283 683
Odpisy	-	-811 442	-2 463 718	-18 840	-	-3 294 000
Úbytky	-	37 950	1 940 767	108 255	-	2 086 972
<b>K 31.12.2021</b>	<b>-</b>	<b>-13 171 045</b>	<b>-46 752 193</b>	<b>-567 473</b>	<b>-</b>	<b>-60 490 711</b>
<b>Opravné položky</b>						
K 1.1.2021	-	-	-400 000	-	-	-400 000
<b>K 31.12.2021</b>	<b>-</b>	<b>-</b>	<b>-400 000</b>	<b>-</b>	<b>-</b>	<b>-400 000</b>
<b>Čistá účtovná hodnota</b>						
<b>K 31.12.2021</b>	<b>3 019 487</b>	<b>6 235 716</b>	<b>6 294 122</b>	<b>16 180</b>	<b>3 828 108</b>	<b>19 393 613</b>
<b>K 31.12.2020</b>	<b>3 519 551</b>	<b>5 746 011</b>	<b>6 127 651</b>	<b>13 885</b>	<b>1 576 909</b>	<b>16 984 007</b>

K 31. decembru 2022 a 2021 spoločnosť nemala majetok, ktorý by bol predmetom záložného práva, ani neevviduje majetok s obmedzeným právom používania.

K 31. decembru 2022 a 2021 nemala spoločnosť významné záväzky na nákup dlhodobého hmotného alebo nehmotného majetku.

K 31. decembru 2022 obstarávacia cena úplne odpísaného dlhodobého hmotného majetku bola 41 878 439 EUR.

K 31. decembru 2022 a 2021 nemala spoločnosť významný dlhodobý hmotný majetok vyradený z bežného používania.

## 5. Nehmotný majetok

K 31.12.2022

v EUR	Softvér	Celkom
<b>Obstarávacie náklady</b>		
K 1.1.2022	2 005	2 005
<b>K 31.12.2022</b>	<b>2 005</b>	<b>2 005</b>
<b>Oprávky</b>		
K 1.1.2021	-2 005	-2 005
<b>K 31.12.2022</b>	<b>-2 005</b>	<b>-2 005</b>
<b>Čistá účtovná hodnota</b>		
<b>K 31.12.2022</b>	-	-
<b>K 31.12.2021</b>	-	-

K 31.12.2021

v EUR	Softvér	Celkom
<b>Obstarávacie náklady</b>		
K 1.1.2021	7 388	7 388
Úbytky	-5 383	-5 383
<b>K 31.12.2021</b>	<b>2 005</b>	<b>2 005</b>
<b>Oprávky</b>		
K 1.1.2020	-4 250	-4 250
Odpisy	-262	-262
Úbytky	2 507	2 507
<b>K 31.12.2021</b>	<b>-2 005</b>	<b>-2 005</b>
<b>Čistá účtovná hodnota</b>		
<b>K 31.12.2021</b>	-	-
<b>K 31.12.2020</b>	<b>3 138</b>	<b>3 138</b>

K 31. decembru 2022 a 2021 spoločnosť nemala majetok, ktorý by bol predmetom záložného práva, ani neevviduje majetok s obmedzeným právom používania.

## 6. Aktíva s právom užívania

K 31.12.2022

	Pozemky	Budovy a stavby	Celkom
<b>Obstarávacie náklady</b>			
K 1.1.2022	1 705 860	3 046 953	4 752 813
Prírastky	221 169	94 419	315 588
Úbytky	-209 625	-	-209 625
<b>K 31.12.2022</b>	<b>1 717 404</b>	<b>3 141 372</b>	<b>4 858 776</b>

	Pozemky	Budovy a stavby	Celkom
<b>Oprávky</b>			
K 1.1.2022	-600 849	-1 351 287	-1 952 136
Odpisy	-349 154	-579 257	-928 411
Úbytky	70 200	-	70 200
<b>K 31.12.2022</b>	<b>-879 803</b>	<b>-1 930 544</b>	<b>-2 810 347</b>
<b>Čistá účtovná hodnota</b>			
K 31.12.2022	837 601	1 210 828	2 048 429
K 31.12.2021	1 105 011	1 695 666	2 800 677
K 31.12.2021			
	Pozemky	Budovy a stavby	Celkom
<b>Obstarávacie náklady</b>			
K 1.1.2021	1 634 297	2 660 706	4 295 003
Prírastky	71 563	586 125	657 688
Úbytky	-	-199 878	-199 878
<b>K 31.12.2021</b>	<b>1 705 860</b>	<b>3 046 953</b>	<b>4 752 813</b>
<b>Oprávky</b>			
K 1.1.2021	-336 212	-917 817	-1 254 029
Odpisy	-264 637	-529 596	-794 233
Úbytky	-	96 126	96 126
<b>K 31.12.2021</b>	<b>-600 849</b>	<b>-1 351 287</b>	<b>-1 952 136</b>
<b>Čistá účtovná hodnota</b>			
K 31.12.2021	1 105 011	1 695 666	2 800 677
K 31.12.2020	1 298 085	1 742 889	3 040 974

## 7. Finančné investície

K 31.12.2022

	Podielové CP a podieľy v dcérskej účtovnej jednotke	Podielové CP a podieľy v spoločnosti s podstatným vplyvom	Ostatný finančný majetok	Celkom
<b>Obstarávacie náklady</b>				
K 31.12.2021	43 186 352	-	3 320	43 189 672
Precenenie podľa metódy vlastného imania	-43 186 352	-	-	-43 186 352
K 1.1.2022	-	-	3 320	3 320
<b>K 31.12.2022</b>	<b>-</b>	<b>-</b>	<b>3 320</b>	<b>3 320</b>
<b>Opravné položky</b>				
K 1.1.2022	-	-	-	-
<b>K 31.12.2022</b>	<b>-</b>	<b>-</b>	<b>-</b>	<b>-</b>
<b>Čistá účtovná hodnota</b>				
K 31.12.2022	-	-	3 320	3 320
K 1.1.2022	-	-	3 320	3 320

Vyššie uvedené sumy predstavujú 100%-ný podiel v dcérskej účtovnej jednotke STRABAG Pozemné a inžinierske staviteľstvo s.r.o. a 1%-ný podiel v spoločnosti Rezidencie Machnáč, s.r.o.

Od 1. januára 2022 Spoločnosť zmenila metódu oceňovania finančných investícií do dotácií na metódu vlastného imania, keďže táto metóda poskytne spoľahlivé a relevantnejšie informácie o hodnote finančných investícií. Do 31. decembra 2021 sa finančné investície do dcérskych spoločností oceňovali obstarávacou cenou.

Vedenie sa rozhodlo, že spätná implikácia zmien účtovných zásad by bola nepraktická. Otvorená zostatková suma finančných investícií v súlade s nerozdeleným ziskom bola upravená k 1. januáru 2022

K 31.12.2021

	Podielové CP a podieľy v dcérskej účtovnej jednotke	Podielové CP a podieľy v spoločnosti s podstatným vplyvom	Ostatný finančný majetok	Celkom
<b>Obstarávacie náklady</b>				
K 1.1.2021	43 186 352	-	3 320	43 189 672
K 31.12.2021	43 186 352	-	3 320	43 189 672
<b>Opravné položky</b>				
K 1.1.2021	-	-	-	-
K 31.12.2021	-	-	-	-
<b>Čistá účtovná hodnota</b>				
K 31.12.2021	43 186 352	-	3 320	43 189 672
K 31.12.2020	43 186 352	-	3 320	43 189 672

## 8. Zásoby

Štruktúra zásob je nasledovná:

	31.12.2022	31.12.2021
Materiál	4 700 145	2 304 231
<b>Celkom Brutto</b>	<b>4 700 145</b>	<b>2 304 231</b>
Opravné položky	-	-
<b>Celkom Netto</b>	<b>4 700 145</b>	<b>2 304 231</b>

Na zásoby spoločnosti nie je zriadené záložné právo.

## 9. Zákazková výroba

	31.12.2022	31.12.2021
Náklady, ktoré vznikli v súvislosti so zákazkami, plus vykázaný zisk, mínus vykázaná strata do dátumu súvahy	116 420 808	76 198 313
Mínus: priebežná fakturácia	103 727 740	72 398 347
<b>Celkom Netto</b>	<b>12 693 068</b>	<b>3 799 966</b>

Vykázané vo výkazoch ako dlžné sumy sú nasledovné:

	31.12.2022	31.12.2021
Pohľadávky voči odberateľom zo zákazkovej výroby	13 534 333	5 981 971
Závazky voči odberateľom zo zákazkovej výroby	-841 265	-2 182 005
<b>Celkom Netto</b>	<b>12 693 068</b>	<b>3 799 966</b>

Spoločnosť nemala k 31.12.2022 a 31.12.2021 prijaté zálohy na rozpracované zákazky okrem predfakturácie (záväzky voči odberateľom) uvedenej v tabuľke vyššie.

Suma zádržného súvisiaceho so zákazkovou výrobou je uvedená v tabuľke nižšie.

**10. Pohľadávky**

K 31.12. pozostávali pohľadávky z nasledujúcich položiek:

<b>Položka</b>	<b>31.12.2022</b>	<b>31.12.2021</b>
<b>Dlhodobé pohľadávky</b>		
Pohľadávky z obchodného styku (zádržné)	4 961 029	1 904 938
<b>Spolu dlhodobé pohľadávky z obchod. styku</b>	<b>4 961 029</b>	<b>1 904 938</b>
<b>Krátkodobé pohľadávky</b>		
Pohľadávky z obchodného styku	58 326 338	43 770 659
Pohľadávky z cash-poolingu	7 238 914	-
Pohľadávky voči združeniam	25 533	859 649
Daňové pohľadávky (okrem dane z príjmov)	652 441	417 334
<b>Spolu krátkodobé pohľadávky</b>	<b>66 243 226</b>	<b>45 047 642</b>
<b>Celkom pohľadávky</b>	<b>71 204 255</b>	<b>46 952 580</b>
<b>Celkom finančne nástroje v pohládkach</b>	<b>70 551 814</b>	<b>46 535 246</b>

Zádržné k 31. decembru 2022 bolo diskontované v priemere sadzbou 1,2-5,7% (úroková sadzba štátnych dlhopisov plus riziková prirážka 2%). K 31. decembru 2021 bolo zádržné diskontované v priemere sadzbou 1,2-3,5 % vrátane rizikovej prirážky.

K 31. decembru 2022 a 2021 spoločnosť nemala pohľadávky, ktoré by boli založené na zabezpečenie v prospech tretích strán.

Na meranie opravnej položky z očakávaných strát (expected credit loss) boli pohľadávky z obchodného styku a ostatné pohľadávky zoskupené na základe spoločných charakteristík úverového rizika a dní po splatnosti.

Štruktúra pohľadávok podľa doby splatnosti k 31.12.2022:

<b>Kategória pohľadávok</b>	<b>Do lehoty splatnosti</b>	<b>Po lehote splatnosti</b>			<b>Celkom</b>
		<b>&lt; 90 dní</b>	<b>&lt; 360 dní</b>	<b>&gt; 360 dní</b>	
Dlhodobé	4 961 029	-	-	-	4 961 029
Krátkodobé pred opravnou položkou	54 256 680	2 926 526	7 238 297	2 079 626	66 501 129
Opravná položka	-	-	-51 987	-858 357	-910 344
<b>Krátkodobé, netto</b>	<b>54 256 680</b>	<b>2 926 526</b>	<b>7 186 310</b>	<b>1 221 269</b>	<b>65 590 785</b>

Štruktúra pohľadávok podľa doby splatnosti k 31.12.2021:

<b>Kategória pohľadávok</b>	<b>Do lehoty splatnosti</b>	<b>Po lehote splatnosti</b>			<b>Celkom</b>
		<b>&lt; 90 dní</b>	<b>&lt; 360 dní</b>	<b>&gt; 360 dní</b>	
Dlhodobé	1 904 938	-	-	-	1 904 938
Krátkodobé pred opravnou položkou	38 676 110	3 757 925	870 551	2 939 077	46 243 663
Opravná položka	-	-	-12 866	-1 183 155	-1 196 021
<b>Krátkodobé, netto</b>	<b>38 676 110</b>	<b>3 757 925</b>	<b>857 685</b>	<b>1 755 922</b>	<b>45 047 642</b>

Priemerná lehota splatnosti pohľadávok v roku 2022 bola 60 dní (26 dní v roku 2021).

Opravná položka k pohládkam - daňová je vo výške 382 556 EUR. Opravná položka bola vytvorená v závislosti od ich vekovej štruktúry v súlade so zákonom o dani z príjmov právnických osôb (v roku 2021 bola vo výške 800 010 EUR).

Opravná položka k pohľadávkam – nedaňová je vo výške 527 788 EUR (v roku 2021 v celkovej výške 396 011 EUR). Opravná položka bola vytvorená individuálnym spôsobom podľa pravdepodobnosti návratnosti jednotlivých pohľadávok.

Opravné položky sa netvoria k pohľadávkam, ktoré predstavujú zádržné, k pohľadávkam od obchodných partnerov, voči ktorým spoločnosť eviduje aj záväzky aspoň vo výške pohľadávok a pohľadávkam po splatnosti kde spoločnosť neidentifikovala riziko nesplatenia.

Zmena stavu opravných položiek	31.12.2022	31.12.2021
Počiatočný stav	1 196 021	1 966 552
Tvorba opravných položiek	174 351	1 196 021
Rozpustenie opravných položiek	-460 028	-1 966 552
<b>Celkom pohľadávky</b>	<b>910 344</b>	<b>1 196 021</b>

## 11. Peniaze a peňažné ekvivalenty

v EUR	31.12.2022	31.12.2021
Pokladnica	13 197	11 509
Bankové účty a vklady	17 934 729	3 949 374
Ceniny	-	6 816
<b>Peniaze a peňažné ekvivalenty</b>	<b>17 947 926</b>	<b>3 967 699</b>

K 31. decembru 2022 a 2021 bola identifikovaná strata zo zníženia hodnoty podľa IFRS 9 nevýznamná.

Spoločnosť eviduje v podsúvahovej evidencii prijaté bankové záruky od svojich dodávateľov v celkovej sume 102 076 EUR.

Spoločnosť eviduje v podsúvahovej evidencii nasledovné poskytnuté bankové záruky k 31.12.2022:

ČSOB banka: banková záruka v sume 126 868 EUR voči odberateľom.

Tatra banka: banková záruka v sume 6 261 970 EUR voči odberateľom.

SLSP banka: banková záruka v sume 21 822 087 EUR voči odberateľom.

VÚB banka: banková záruka v sume 23 314 022 EUR voči odberateľom.

UniCredit bank: banková záruka v sume 3 084 514 EUR voči odberateľom.

Komerční banka: banková záruka v sume 8 428 049 EUR voči odberateľom.

## 12. Vlastné imanie

Na základe rozhodnutia valného zhromaždenia, strata za rok končiaci sa 31. decembra 2021 v celkovej výške 1 934 889 EUR tak, ako bola vykázaná v štatutárnej účtovnej závierke, bola prevedená na účet Výsledky hospodárenia minulých rokov.

Rozdiel štatutárneho hospodárskeho výsledku a hospodárskeho výsledku podľa IFRS (17 479 EUR) predstavujú eliminované odpisy z preceneného majetku zo zlúčenia so spoločnosťou SLOVAKIA ASFALT s.r.o. v roku 2013. Precenenie bolo zaúčtované len v štatutárnej závierke, pretože zlúčenie nespĺňalo štandard IFRS 3.

Rozhodnutie o rozdelení výsledku hospodárenia za rok 2022 bude prijaté na valnom zhromaždení, ktoré je naplánované na marec 2023.

Ostatné kapitálové fondy boli navýšené o 20 000 000 EUR vkladom jediného spoločníka Bau Holding Beteiligungs GmbH na základe rozhodnutia valného zhromaždenia v decembri 2022.

**13. Pôžičky**

K 31. decembru 2021 prijaté pôžičky predstavujú pôžičky z cash-poolingu od STRABAG BRVZ, s.r.o.. K 31. decembru 2022 neexistoval žiadny nesplatený záväzok z pôžičky od spoločnosti STRABAG BRVZ, namiesto toho vznikla pohľadávka z cash-poolingu (poznámka 10)

**14. Rezervy**

K 31.12. pozostávali rezervy z nasledujúcich položiek:

v EUR	31.12.2021	Tvorba	Čerpanie	Zrušenie	31.12.2022
<b>Dlhodobé rezervy</b>					
Rezerva na opravy a reklamácie	1 900 800	579 963	-319 313	-	2 161 450
Rezerva na ekosanácie a demontáž	860 450	1 118 530	-989 490	-	989 490
<b>Spolu dlhodobé rezervy</b>	<b>2 761 250</b>	<b>1 698 493</b>	<b>-1 308 803</b>	<b>-</b>	<b>3 150 940</b>
v EUR	31.12.2021	Tvorba	Čerpanie	Zrušenie	31.12.2022
<b>Krátkodobé rezervy</b>					
Rezerva na prémie	1 138 657	1 221 515	-1 138 657	-	1 221 515
Rezerva na nevyčerpané dovolenky a súvisiace odvody	803 930	840 441	-803 930	-	840 441
Rezervy na stratové zákazky	403 854	3 587 270	-161 255	-	3 829 869
Rezerv na nevyfakturované dodávky	1 760 476	1 245 981	-1 760 476	-	1 245 981
Rezervy na opravy a reklamácie	925 202	490 187	-405 202	-	1 010 187
<b>Spolu krátkodobé rezervy</b>	<b>5 032 119</b>	<b>7 385 394</b>	<b>-4 269 520</b>	<b>-</b>	<b>8 147 993</b>
<b>Spolu</b>	<b>7 793 369</b>	<b>9 083 887</b>	<b>-5 578 323</b>	<b>-</b>	<b>11 298 933</b>

Spoločnosť prehodnotila výšku potrebných rezerv na základe nových skutočností ku dňu závierky za rok končiaci sa 31.12.2022.

Krátkodobé rezervy na opravy a reklamácie v hodnote 1 010 187 EUR predstavujú krátkodobú časť pôvodne vytvorených dlhodobých rezerv.

**15. Záväzky**

K 31.12. pozostávali záväzky z nasledujúcich položiek:

v EUR	31.12.2022	31.12.2021
<b>Dlhodobé záväzky</b>		
Záväzky z obchodného styku (zádržné)	5 418 811	4 602 684
Záväzky z prenájmu	1 288 082	1 930 571
Sociálny fond	431 331	453 998
<b>Spolu dlhodobé záväzky (bez dlhodobých rezerv)</b>	<b>7 138 224</b>	<b>6 987 253</b>
<b>Krátkodobé záväzky</b>		
Záväzky z obchodného styku	54 151 610	15 596 903
Nevyfakturované dodávky	3 024 455	3 163 770
Záväzky voči združeniam	2 139 405	567 085
Záväzky z prenájmu	760 347	870 106

v EUR	31.12.2022	31.12.2021
<b>Krátkodobé záväzky</b>		
Daňové záväzky (okrem dane z príjmov)	73 894	165 949
Záväzky voči zamestnancom	1 029 247	974 407
Záväzky zo sociálneho poistenia	599 442	593 228
<b>Spolu záväzky z obchod. styku a ostatné záväzky</b>	<b>61 778 400</b>	<b>21 931 448</b>
<b>Spolu záväzky</b>	<b>68 916 624</b>	<b>28 918 701</b>
<b>Spolu finančné nástroje v záväzkoch</b>	<b>66 782 710</b>	<b>26 731 119</b>

Zádržné v roku 2022 bolo diskontované v priemere sadzbou 1,2-5,5% (úroková sadzba štátnych dlhopisov plus riziková prirážka 2%). V roku 2021 bol priemerný diskont vo výške 1,2-3,5% vrátane rizikovej prirážky.

### 15.1. Záväzky z prenájmu

Spoločnosť si prenajíma nehnuteľnosti – pozemky, budovy a stavby. Záväzky z prenájmu obsahujú fixné platby za dobu prenájmu. Priemerná úroková sadzba aplikovaná na záväzky z prenájmu predstavuje 2,5%. V dobe prenájmu sú zahrnuté aj očakávané predĺženia doby nájmu, ako spoločnosť vyhodnotila pravdepodobnosť ich využitia.

Záväzky z prenájmu z aplikácie štandardu IFRS 16:

	Pozemky	Budovy a stavby	Celkom
K 1.1.2021	1 298 085	1 742 889	3 040 974
Úrokové náklady	6 786	13 579	20 365
Platby záväzkov	-271 423	-543 175	-814 598
Prírastky (nové zmluvy)	71 563	586 125	657 688
Úbytky (zrušené zmluvy)	-	-103 752	-103 752
<b>K 31.12.2021</b>	<b>1 105 011</b>	<b>1 695 666</b>	<b>2 800 677</b>
Úrokové náklady	8 953	14 852	23 805
Platby záväzkov	-358 106	-594 110	-952 216
Prírastky (nové zmluvy)	221 169	94 419	315 588
Úbytky (zrušené zmluvy)	-139 425	-	-139 425
<b>K 31.12.2022</b>	<b>837 602</b>	<b>1 210 827</b>	<b>2 048 429</b>

Spoločnosť eviduje ostatné prevádzkové náklady vyplývajúce z nájmu za rok 2022 v hodnote 2 569 239 (2021: 2 406 798 EUR). Tieto nájmy sa vzťahujú na krátkodobý prenájom strojov využívané pri stavbách. Výška budúcich finančných povinností vyplývajúcich z týchto prenájomov závisí od množstva a charakteru stavebných prac.

### Zmeny v záväzkoch vyplývajúce z finančných aktivít

	31.12.2021	Peňažné toky	Zmeny výmenných kurzov	Ostatné	31.12.2022
Záväzky z prenájmu	2 800 677	-952 217	-	199 968	2 048 429
Prijaté pôžičky	17 137 021	-17 137 021	-	-	-
<b>Celkom</b>	<b>19 937 698</b>	<b>-18 089 238</b>	<b>-</b>	<b>199 968</b>	<b>2 048 429</b>

**16. Daň z príjmov a odložená daň**

Hlavné zložky daňového nákladu za roky končiace:

v EUR	31.12.2022	31.12.2021
Splatná daň	272 373	821
Odložená daň	89 624	-273 230
<b>Daňový (výnos) náklad</b>	<b>361 997</b>	<b>-272 409</b>

Štruktúra daňového nákladu vypočítaného s použitím daňovej sadzby vo výške 21% (2021: 21%) zo zisku pred zdanením je nasledovná:

v EUR	2022		2021	
	Základ dane	Daň	Základ dane	Daň
Výsledok hospodárenia pred zdanením	1 462 527	307 131	-2 202 652	-462 557
Daňovo neuznané náklady (trvalé rozdiely)	261 269	54 866	906 467	190 358
Výnos nepodliehajúci dani (trvalé rozdiely)	-	-	-1 000	-210
<b>Daň z príjmov</b>		<b>361 997</b>		<b>-272 409</b>

Odložená daňová pohľadávka:

v EUR	31.12.2022	31.12.2021
Majetok, stroje a zariadenia	-463 460	-435 092
Pohľadávky	80 058	75 837
Závazky	2 254 495	1 004 813
Rezervy	558 343	1 600 065
Neuplatnená strata	984 406	1 257 843
<b>Čistá odložená daňová pohľadávka</b>	<b>3 413 842</b>	<b>3 503 466</b>

Odložená daňová pohľadávka bola vypočítaná za použitia 21% sadzby dane.

**17. Časové rozlíšenie**

Štruktúra časového rozlíšenia aktív je nasledovná:

v EUR	31.12.2022	31.12.2021
Náklady budúcich období	184 204	223 009
Príjmy budúcich období	1 451 351	1 525 762
<b>Časové rozlíšenie spolu</b>	<b>1 635 555</b>	<b>1 748 771</b>

Štruktúra časového rozlíšenia pasív je nasledovná:

v EUR	31.12.2022	31.12.2021
Výnosy budúcich období	-	6 500
<b>Časové rozlíšenie spolu</b>	<b>-</b>	<b>6 500</b>

**18. Náklady****18.1. Spotreba materiálu, tovaru a služieb**

Hlavné zložky materiálu, tovaru a služieb za roky končiace:

v EUR	31.12.2022	31.12.2021
<b>Spotreba materiálu a tovaru</b>		
Spotreba materiálu	62 950 755	37 740 133
Spotreba energií	2 535 088	1 719 638
<b>Spotreba materiálu a tovaru celkom</b>	<b>65 485 843</b>	<b>39 459 771</b>
<b>Služby</b>		
Stavebné a ostatné pomocné práce	171 550 840	95 883 104
Nájmy	7 587 390	5 248 210
Opravy a údržba	2 868 212	2 301 830
Prenájom nehnuteľností	2 232 851	1 142 413
Cestovné	2 011 396	1 991 811
Prepravné	1 166 000	922 317
Ochranné služby	1 151 847	727 729
Účtovnícke služby	810 026	841 764
Právne a poradenské služby	217 361	218 659
Náklady na reprezentáciu	110 931	63 027
Audit	52 500	40 150
Ostatné služby	3 276 334	2 493 787
<b>Služby celkom</b>	<b>193 035 688</b>	<b>111 874 801</b>
<b>Spolu</b>	<b>258 521 531</b>	<b>151 334 572</b>

**18.2. Mzdové náklady**

Hlavné zložky mzdových nákladov za roky končiace:

v EUR	31.12.2022	31.12.2021
Hrubé mzdy	15 906 596	14 908 648
Zmena stavu rezervy na odmeny manažmentu	82 858	-408 121
Náklady na sociálne zabezpečenie	5 854 147	5 445 307
<b>Spolu</b>	<b>21 843 601</b>	<b>19 945 834</b>

**18.3. Ostatné prevádzkové náklady**

Hlavné zložky prevádzkových nákladov za roky končiace:

v EUR	31.12.2022	31.12.2021
Dane a poplatky	192 059	141 170
Zúčtovanie a tvorba opravných položiek k pohľadávkam	-189 031	-902 850
Zúčtovanie a tvorba rezerv na opravy a nedorobky	345 635	-1 550 714
Odpis pohľadávok	503 950	680 753
Tvorba rezervy na súdne spory	-	-90 000
Tvorba rezervy na ekosanácie a demontáž	129 040	-23 746
Tvorba rezervy na stratové zákazky	3 426 015	-
Ostatné	677 709	1 193 196
<b>Spolu</b>	<b>5 085 377</b>	<b>-552 191</b>

**19. Výnosy****19.1. Tržby za predaj vlastných výrobkov, služieb a tovaru**

Hlavné zložky vlastných výrobkov, služieb a tovaru za roky končiace:

v EUR	31.12.2022	31.12.2021
<b>Výnosy vykázané v priebehu času</b>		
Tržby zo zákazkovej výroby – tuzemsko	116 420 808	76 198 313
Tržby za vlastné výkony – tuzemsko	168 109 941	90 717 399
<b>Výnosy vykázané v momente dodania</b>		
Tržby za poskytnuté služby - tuzemsko	6 056 396	4 227 466
<b>Spolu</b>	<b>290 587 145</b>	<b>171 143 178</b>

**19.2. Ostatné prevádzkové výnosy**

Hlavné zložky prevádzkových výnosov, služieb a tovaru za roky končiace:

v EUR	31.12.2022	31.12.2021
Tržby z predaja dlhodobého majetku, netto	982 093	-
Odškodnenie poisťovňou	92 044	101 666
Pokuty a penále	2 028	2 306
Alikvótna časť výnosov združenia	0	1 885 219
Výnosy z postúpenia pohľadávky	0	23 621
Ostatné	151 850	183 154
<b>Spolu</b>	<b>1 228 015</b>	<b>2 195 966</b>

**20. Riadenie rizika****Riadenie kapitálového rizika**

Spoločnosť spravuje svoj kapitál spôsobom, aby zachovala svoju schopnosť pokračovať v nepretržitej činnosti (going concern), zatiaľ čo sa snaží maximalizovať návratnosť investície spoločníkom. Spoločnosť nevyužíva externé zdroje na financovanie svojej činnosti, v prípade potreby čerpá úver od spoločnosti STRABAG BRVZ, s.r.o. (člen skupiny). K 31. decembru 2022 neexistoval žiadny nesplatený záväzok z úveru od spoločnosti STRABAG BRVZ, namiesto toho vznikla pohľadávka z cash-poolingu. K 31.12.2021 spoločnosť evidovala záväzky z úveru vo výške 17 137 021 EUR voči tejto spoločnosti.

**Faktory finančného rizika**

Svojou činnosťou sa spoločnosť vystavuje rôznym finančným rizikám, ktoré zahŕňajú riziko úrokových sadzieb, menové riziko a úverové riziko. Vo svojom komplexnom programe riadenia rizík sa spoločnosť sústreďuje na nepredvídateľnosť finančných trhov a snaží sa minimalizovať ich možné negatívne dôsledky na svoju finančnú výkonnosť.

Riziká riadi spoločnosť STRABAG BRVZ, s.r.o. (spriaznená osoba) v súlade s postupmi, ktoré schvaľuje vedenie spoločnosti a materská spoločnosť.

K dátumom vykazovania sa účtovná hodnota finančných nástrojov spoločnosti približuje ich reálnej hodnote.

*Menové riziko*

Vstupom Slovenska do Eurozóny sa menové riziko spoločnosti stalo zanedbateľné, keďže podstatná väčšina transakcií je v EUR.

*Úverové riziko*

Úverové riziko predstavuje riziko, že protistrana nesplní svoje zmluvné záväzky, dôsledkom čoho spoločnosť utrpí finančnú stratu. Spoločnosť prijala zásadu, že bude obchodovať iba s dôveryhodnými obchodnými partnermi a prípadne uplatňovať kreditné limity ako prostriedok na zníženie rizika finančnej straty z neplnenia protistrany.

Peňažné transakcie sa obmedzujú na renomované finančné inštitúcie. Spoločnosť nemá postupy, ktoré by limitovali výšku úverovej angažovanosti voči ktorejkoľvek finančnej inštitúcii. Peňažné prostriedky na bankových účtoch sú uložené vo finančných inštitúciách s vysokým úverovým ratingom a nízkym rizikom platobnej neschopnosti.

Maximálnu expozíciu spoločnosti voči úverovému riziku predstavuje účtovná hodnota pohľadávok z obchodného styku a ostatných pohľadávok, peňažných prostriedkov a peňažných ekvivalentov a zmluvných aktív vykázaná v účtovnej závierke po odpočítaní prípadných strát zo zníženia hodnoty.

v EUR	31.12.2022	31.12.2021
Dlhodobé pohľadávky z obchod. styku a ostatné pohľadávky	4 961 029	1 904 938
Krátkodobé pohľadávky z obchod. styku a ostatné pohľadávky	65 590 785	44 630 308
Pohľadávky voči odberateľom zo zákazkovej výroby	13 534 333	5 981 971
Príjmy budúcich období	1 451 351	1 525 762
Peňažné prostriedky a peňažné ekvivalenty	17 947 926	3 967 699
<b>Maximálny riziko znehodnotenia pohľadávok</b>	<b>103 485 424</b>	<b>58 010 678</b>

*Riziko likvidity*

Obozretné riadenie rizika likvidity predpokladá udržiavanie dostatočného objemu peňažných prostriedkov a obchodovateľných cenných papierov, dostupnosť financovania prostredníctvom primeraného objemu úverových línií a schopnosť zatvárať otvorené trhové pozície. Spoločnosť udržiava dostatočný objem peňažných prostriedkov a nemá žiadne otvorené trhové pozície.

Spoločnosť má prístup k skupinovému úverovému linkám, ktorej výška nie je stanovená. Spoločnosť očakáva, že svoje záväzky vyrovná z prevádzkových peňažných tokov a z výnosov zo splatných finančných aktív.

**Prehľad očakávanej splatnosti finančných nástrojov**

K 31.12.2022

Názov položky	Diskontovaná hodnota k 31.12.2022	Suma splatná do 1 roku	Suma splatná od 1-5 rokov	Suma splatná po 5 rokoch	Spolu suma nediskontovaných budúcich platieb
Dlhodobé pohľadávky z obchodného styku	4 961 029	-	4 945 545	180 753	5 126 298
Dlhodobé záväzky z obchodného styku	5 418 811	-	4 608 170	1 077 747	5 685 917
Záväzky z prenájmu	2 048 429	779 843	1 124 755	196 355	2 100 953
Záväzky z obchodného styku a ostatné záväzky	59 315 470	59 315 470	-	-	59 315 470
Záväzky voči odberateľom zo zákazkovej výroby	841 265	841 265	-	-	841 265
<b>Finančné záväzky spolu</b>	<b>67 623 975</b>	<b>60 936 578</b>	<b>5 732 925</b>	<b>1 274 102</b>	<b>67 943 605</b>

K 31.12.2021

Názov položky	Diskontovaná hodnota k 31.12.2021	Suma splatná do 1 roku	Suma splatná od 1-5 rokov	Suma splatná po 5 rokoch	Spolu suma nediskontovaných budúcich platieb
Dlhodobé pohľadávky z obchodného styku	1 904 938	-	1 645 501	356 084	2 001 585
Dlhodobé záväzky z obchodného styku	4 602 684	-	3 430 459	1 395 353	4 825 812
Záväzky z prenájmu	2 800 677	892 416	1 800 319	179 754	2 872 489
Záväzky z obchodného styku a ostatné záväzky	19 327 758	19 327 758	-	-	19 327 758
Záväzky voči odberateľom zo zákazkovej výroby	2 182 005	2 182 005	-	-	2 182 005
Prijaté pôžičky	17 137 021	17 137 021	-	-	17 137 021
<b>Finančné záväzky spolu</b>	<b>46 050 145</b>	<b>39 539 200</b>	<b>5 230 778</b>	<b>1 575 107</b>	<b>46 345 085</b>

## 21. Spriaznené osoby

V priebehu roka 2022 a 2021 spoločnosť uskutočnila tieto obchodné transakcie so spriaznenými osobami (v EUR):

Názov spoločnosti	Nákup výrobkov a služieb v roku 2022	Záväzky k 31.12.2022	Predaj výrobkov a služieb v 2022	Pohľadávky k 31.12.2022
<b><u>Dcérska spoločnosť</u></b>				
STRABAG Pozemné a inžinierske staviteľstvo s.r.o. (SK)	2 717 723	125 477	3 163 478	36 856
<b><u>Ostatné spoločnosti v rámci konsolidovaného celku</u></b>				
ASPHALT & BETON	-	-	-	-
BHG SK s. r. o. (SK)	17 440 435	-	93 035	7 478
BITUNOVA spol. s r.o. (SK)	978 093	-	102 334	-
Brněnská obalovna, S.R.O. (CZ)	2 172	-	-	-
CML CONSTRUCTION SERVICES s.r.o. (SK)	195 195	-	48 655	5 255
CML CONSTRUCTION SERVICES zrt (HU)	3	-	-	-
Ed.Züblin AG (DE)	492	-	-	-
ERRICHTUNGSGESELLCHAFT STRABAG SLOVENSKO s.r.o. (SK)	1 895 439	205 916	-	-
FRISCHBETON kft. (HU)	-	-	207 589	136 589
FRISCHBETON s.r.o. (CZ)	137 933	38 349	229 180	207 073
Hrušecká obalovna, s.r.o. (CZ)	48 668	-	521	-
KÓKA KFT	5 739	-	-	-
KSR - Kameňolomy SR, s.r.o. (SK)	2 808 260	27 975	298 538	6 718
OAT spol. s r.o. (SK)	223 281	2 747	105 122	7 960
SAT SLOVENSKO s. r. o. (SK)	1 766 896	1 383	131 807	6 354
STRABAG a.s. (CZ)	3 211	-	47 422	3 939
STRABAG AG (AT)	7 147	1 614	34 005	-
Strabag AG (CH)	261	-	-	-
STRABAG AG (DE)	62 440	21 967	-	-
STRABAG AG, organizačná zložka (SK)	375 110	-	77 633	-
Strabag Asphalt s.r.o. (CZ)	113 584	415	-	-
Strabag BMTI GMBH & CO.KG (DE)	336 645	-6 924	2 781	-
Strabag BMTI GMBH (AT)	618	-	-	-
STRABAG BMTI GMBH (DE)	-	-	-	-
STRABAG BMTI kft. (HU)	-	-	-	-
STRABAG BMTI s. r. o. (SK)	-	371 099	372 522	34 325
STRABAG BMTI ČR s.r.o.	-	-	143	-
Strabag BMTI SK, s.r.o. (SK)	5 978 915	-	-	-
STRABAG BRVZ GMBH (AT)	-	-	-	-

Názov spoločnosti	Nákup výrobkov a služieb v roku 2022	Závazky k 31.12.2022	Predaj výrobkov a služieb v 2022	Pohľadávky k 31.12.2022
STRABAG BRVZ s.r.o. (CZ)	1 996	43	5	-
STRABAG BRVZ s.r.o. (SK)	1 913 442	365 394	1 009 280	108 594
Strabag International GMBH (DE)	4 752	2 376	-	-
Strabag pozemné stavitelstvo S.R.O. (SK)	4 864 205	810 348	6 019 930	200 001
STRABAG Pozemné a inžinierske stavitelstvo s.r.o. (CZ)	-	-	-	-
STRABAG Property and Facility Services s. r. o. (SK)	455 216	86 877	13 187	13 187
STRABAG Rail a.s. (CZ)	575 479	11 143	6 787	2 571
STRABAG Rail a.s. (SK)	-	-	-	-
STRABAG Rail kft. (HU)	-	-	-	-
Strabag real estate s.r.o. (SK)	-	-	44 577	7 022
STRABAG SP Z O O (PL)	200	200	-	-
TPA Spoločnosť pre zabezpečenie kvality a inovácie s. r. o. (SK)	1 455 154	2 543	135 124	12 804
UND-FRISCHBETON s.r.o. (SK)	-	-	-	-
Viedenská brána s.r.o. (SK)	-	-	129	-
<b>Konsolidujúca spoločnosť</b>				
STRABAG SE (AT)	1 219 507	10 834	1 416	-
<b>Total</b>	<b>45 588 211</b>	<b>2 079 776</b>	<b>12 145 200</b>	<b>796 726</b>

Názov spoločnosti	Nákup výrobkov a služieb v roku 2021	Závazky k 31.12.2021	Predaj výrobkov a služieb v 2021	Pohľadávky k 31.12.2021
<b>Dcérska spoločnosť</b>				
STRABAG Pozemné a inžinierske stavitelstvo s.r.o. (SK)	536 050	43 029	5 949 953	301 032
<b>Ostatné spoločnosti v rámci konsolidovaného celku</b>				
ASPHALT & BETON	1 057	-	-	-
BHG SK s. r. o. (SK)	9 442 793	1 997	89 207	7 429
BITUNOVA spol. s r.o. (SK)	735 542	5 413	147 402	173
Hrušecká obalovna, s.r.o. (CZ)	525 178	61 480	852	-
Brnenská obalovna	2 471	-	26	-
CML CONSTRUCTION SERVICES s.r.o. (SK)	189 477	-	48 341	4 960
CML CONSTRUCTION SERVICES zrt (HU)	53	53	-	-
Ed.Züblin AG (DE)	980	166	-	-
ERRICHTUNGSGESELLCHAFT STRABAG SLOVENSKO s.r.o. (SK)	1 895 510	205 916	3 333	4 000
FRISCHBETON s.r.o. (CZ)	43 914	266	1 732	530
FRISCHBETON kft. (HU)	-	-	134 624	14 200
KÓKA KFT	21 239	-	-	-
KSR - Kameňolomy SR, s.r.o. (SK)	2 190 828	35 206	228 405	14 301
OAT spol. s r.o. (SK)	610 791	-6 025	106 353	9 219
SAT SLOVENSKO s. r. o. (SK)	1 287 583	10 818	102 439	6 818
STRABAG AG (AT)	716	119	211 601	0
STRABAG AG, organizačná zložka (SK)	90 930	3 600	32 582	2 471
STRABAG AG (DE)	227	-	-	-
STRABAG BMTI GMBH (DE)	116 989	81 338	-	-
STRABAG BMTI s.r.o. (CZ)	1	-	8 344	-
STRABAG BMTI s. r. o. (SK)	4 491 854	331 169	320 082	37 877
STRABAG BMTI kft. (HU)	-	-	38 724	-
STRABAG BRVZ GMBH (AT)	100	-	-	-
STRABAG BRVZ s.r.o. (CZ)	3 097	1 352	2	-
STRABAG BRVZ s.r.o. (SK)	1 801 507	197 520	994 187	100 879
STRABAG a.s. (CZ)	-	-	328	-

Názov spoločnosti	Nákup výrobkov a služieb v roku 2022	Závazky k 31.12.2022	Predaj výrobkov a služieb v 2022	Pohl'adávky k 31.12.2022
STRABAG Rail a.s. (CZ)	72 301	-	68	-
STRABAG SP Z O O (PL)	200	-	-	-
STRABAG Property and Facility Services s. r. o. (SK)	427 001	80 644	6 116	3 829
TPA Spoločnosť pre zabezpečenie kvality a inovácie s. r. o. (SK)	1 494 724	11 299	122 409	10 965
UND-FRISCHBETON s.r.o. (SK)	-	-	225	-
Strabag Asphalt s.r.o. (CZ)	31 643	-	-	-
<b>Konsolidujúca spoločnosť</b>				
STRABAG SE (AT)	1 035 003	180 403	2 604	-
<b>Total</b>	<b>27 049 759</b>	<b>1 245 763</b>	<b>8 549 939</b>	<b>518 683</b>

Transakcie so spriaznenými stranami sa uskutočňovali za podmienok, ktoré sa mohli líšiť od princípu nezávislého vzťahu.

Za rok končiaci sa 31. decembra 2022 predstavovali odmeny pre kľúčový riadiaci personál sumu 566 775 EUR. Priemerný počet kľúčového riadiaceho personálu za príslušné obdobie predstavoval 12 zamestnancov.

## 22. Podmienené aktíva a záväzky

Spoločnosť neeviduje podmienené aktíva a záväzky.

## 23. Udalosti po dátume súvahy

Nenastali významné udalosti po dátume súvahy.

Zostavená dňa: 27. marca 2023

Schválená dňa: 29. marca 2023

  
Ing. Milada Kušnírová  
konateľ

  
Ing. Branislav Lukáč  
konateľ



**STRABAG s.r.o.**  
Mlynské Nivy 61/A, 825 18 Bratislava

# Výročná správa 2022



**STRABAG**  
WORK ON PROGRESS

# Obsah

<b>1. Profil spoločnosti</b> .....	<b>2</b>
<b>2. Riadiace orgány</b> .....	<b>3</b>
<b>3. Organizačná štruktúra</b> .....	<b>3</b>
<b>4. Podnikateľská činnosť v roku 2022</b> .....	<b>4</b>
4.1. Cestné stavby (direkcia TG) .....	4
4.2. Železničné stavby (direkcia TJ) .....	8
4.3. Výroba asfaltových zmesí (direkcia TI) .....	9
4.4. Výroba betónových zmesí (direkcia RB) .....	9
<b>5. Systémy manažérstva a správy spoločnosti</b> .....	<b>10</b>
5.1. Certifikované systémy manažérstva .....	10
5.2. Firemné hodnoty a Business Compliance .....	11
5.3. Systém manažérstva kvality .....	11
5.4. Bezpečnosť a ochrana zdravia pri práci .....	12
5.5. Ochrana životného prostredia .....	12
<b>6. Vplyv spoločnosti na zamestnanosť</b> .....	<b>13</b>
<b>7. Prehľad finančných ukazovateľov</b> .....	<b>13</b>
<b>8. Podiely v iných spoločnostiach</b> .....	<b>15</b>
<b>9. Predaj majetku a investície</b> .....	<b>16</b>
<b>10. Aktivity v oblasti vedy, výskumu a inovácií</b> .....	<b>16</b>
10.1. BIM a digitalizácia .....	17
10.2. LEAN .....	18
<b>11. Prehlásenie spoločnosti o ostatných skutočnostiach</b> .....	<b>18</b>
<b>12. Predpokladaný budúci vývoj</b> .....	<b>19</b>
<b>13. Poďakovanie</b> .....	<b>19</b>

## Prílohy:

Správa nezávislého audítora o overení účtovnej závierky

IFRS Účtovná závierka k 31.12.2022

Správa nezávislého audítora k výkazu vybraných údajov

Výkaz vybraných údajov

# 1. Profil spoločnosti

STRABAG s.r.o. je stavebná spoločnosť s popredným postavením na slovenskom stavebnom trhu. Je súčasťou európskeho stavebno-technologického koncernu STRABAG SE, ktorý zamestnáva takmer 74 000 ľudí a v roku 2022 dosiahol objem výkonov približne 18 miliárd eur. Na Slovensku pôsobia viaceré koncernové spoločnosti, poskytujúce rôzne služby v oblasti stavebníctva.

Vlastníkom STRABAG s.r.o. je spoločnosť Bau Holding Beteiligungs GmbH (Ortenburgerstrasse 27, Spittal an der Drau, Rakúsko), ktorá rovnako patrí do koncernu STRABAG SE.

Hlavným predmetom podnikania spoločnosti je:

- výstavba diaľnic, rýchlостných komunikácií a ciest, železníc, mostov, inžinierskych sietí, vodohospodárskych stavieb, parkovacích a letiskových plôch, pretekárskych dráh, cyklotrás, športovísk
- rekonštrukcia a oprava komunikácií a železníc
- výroba asfaltových zmesí
- výroba betónových zmesí a transportného betónu

Naším cieľom je byť hnacím motorom pri formovaní stavebníctva budúcnosti. Za najnaliehavejšie výzvy z hľadiska budúcnosti celého stavebného odvetvia považujeme digitalizáciu, inovácie a udržateľný prístup k výstavbe. Koncern STRABAG sa zaviazal, že do roku 2040 dosiahne klimatickú neutralitu v celom hodnotovom reťazci. Naš nový slogan „WORK ON PROGRESS“ vystihuje naše odhodlanie aktívne pracovať na dosiahnutí cieľov, ktoré sme si v tomto smere vytýčili. Naše aktivity a iniciatíva v oblasti inovácií, digitalizácie a udržateľnosti sú zhrnuté na webovej stránke: [work-on-progress.strabag.com](http://work-on-progress.strabag.com)

Udržateľnosť je ústrednou hodnotou súčasnej stratégie spoločnosti. Osobitnú pozornosť venujeme znižovaniu emisií CO<sub>2</sub> vo všetkých oblastiach našej práce – od kancelárie až po stavenisko. Výroba stavebných materiálov a výstavba spôsobujú v súčasnosti 10 % všetkých priamych a nepriamych emisií CO<sub>2</sub> na svete. Prevádzka budov spôsobuje ďalších 28 %. Celkovo sa teda jedná o 38 %. Koncern STRABAG robí všetko, čo je v jeho silách, aby znížil spotrebu energií a uhlíkovú stopu: či už pri výrobe stavebných materiálov, v doprave a stavebnej činnosti alebo pri prevádzke kancelárií. Pri plánovaní a realizácii stavebných projektov sa zameriavame na ekologicky šetrné a udržateľné stavebné postupy, ako aj na efektívne využívanie zdrojov a ich recykláciu.

Uvedomujeme si, že základným pilierom našej úspešnej budúcnosti sú naši zamestnanci. V našej spoločnosti vytvárame bezpečné a moderné pracovné podmienky, podporujeme rozmanitosť tímov a profesijný i osobnostný rozvoj zamestnancov. Mimoriadny dôraz kladieme na odborné a ďalšie vzdelávanie zamestnancov, pretože technologický rozvoj firmy by bez kvalifikovaných pracovníkov nebol možný. Zamestnancom poskytujeme pravidelné školenia, odbornú prípravu, jazykové kurzy a tiež rozvoj manažérskych zručností.

Pozornosť v neposlednom rade venujeme aj rozvoju mladých talentov. Pre absolventov vysokých škôl máme zavedený tzv. TRAINEE program. V rámci spolupráce s odbornými strednými a vysokými školami organizujeme pre žiakov exkurzie na našich stavbách a pobočkách.

Vzhľadom na povahu stavebných prác je ďalšou kľúčovou hodnotou našej spoločnosti ochrana zdravia a bezpečnosť pri práci. Technický pokrok a využívanie nových technológií nám v posledných rokoch umožnili výrazne eliminovať mnohé riziká a v tomto smere neustále hľadáme nové riešenia a aktívne sa zaoberáme témou predchádzania rizikám. Naším cieľom je zníženie počtu úrazov na nulovú úroveň. V tejto súvislosti sme založili internú iniciatívu „Vision Zero“ a kampaň „1>2>3 Rozhodni sa pre bezpečnosť“, ktorá má pracovníkom pripomínať možné riziká pri každom pracovnom kroku a tým aj vlastnú zodpovednosť za zdravie a bezpečnosť nielen seba, ale aj ostatných kolegov.

Spoločnosť má tiež zavedený interný Podnikový manažment zdravia, cieľom ktorého je vytvorenie zdravých pracovných podmienok a zdravej klímy. Pre zamestnancov sa počas roka organizujú rôzne aktivity zamerané na podporu zdravia a zachovanie fyzickej i duševnej rovnováhy.

## 2. Riadiace orgány

Štatutárnym orgánom STRABAG s.r.o. sú konatelia.

V roku 2022 zastupovali spoločnosť nasledovní konatelia:

Ing. Jarmila Považanová  
Viera Nádaská  
Ing. Branislav Lukáč  
Ing. Ondřej Novák  
Ing. Jakub Svoboda  
Ing. Luboš Tomášek

Ing. Tomáš Hoza  
Ing. Milada Kušnírová  
Ing. Martin Martinák  
Dipl. Ing. Moritz Freyborn

Ku dňu 16.11.2022 skončila funkcia konateľa pre Ing. Ondřeja Nováka. Ku dňu 15.12.2022 skončila funkcia konateľa pre Ing. Jarmilu Považanovú a Vieru Nádaskú. Novými konateľmi sa stali Ing. Martinák (13.9.2022), Dipl. Ing. Moritz Freyborn (8.12.2022), Ing. Tomáš Hoza (8.12.2022) a Ing. Milada Kušnírová (15.12.2022).

## 3. Organizačná štruktúra

V rámci organizačnej štruktúry koncernu je spoločnosť rozdelená podľa zamerania stavebných výkonov na tzv. direkcie. Direkcie sa ďalej delia na oblasti resp. skupiny, pod ktoré spadajú viaceré prevádzky resp. prevádzkové jednotky, pôsobiace v jednotlivých regiónoch Slovenska, príp. celoplošne.



**Direkcia TG** pozostáva z 5 oblastí: Západ so sídlom v Bratislave (Podunajské Biskupice), Sever so sídlom v Žiline, Stred so sídlom vo Zvolene, Východ so sídlom v Košiciach (Geča) a Veľké projekty so sídlom v Žiline. Jednotlivé oblasti pôsobia regionálne, s výnimkou oblasti Veľké projekty, ktorá realizuje výkony po celej krajine.

**Direkcia TJ** / oblasť ŽS Slovensko sídli v Trenčianskej Teplej a pôsobí celoplošne.

**Direkcia TI** / oblasť AMA SK má 3 centrálné správne pracoviská: Žilina (centrála pre oblasť Slovensko), Zvolen (administratívne sídlo pre skupinu obaľovacích súprav Stred), Podunajské Biskupice (administratívne sídlo pre skupinu obaľovacích súprav Západ). V roku 2022 bolo v prevádzke 10 obaľovacích súprav – Skupina Stred: Hontianske Nemce, Kalinovo, Spišský Štvrtok, Geča, Hanušovce nad Topľou Bzenica (v útľme) a Skupina Západ: Podunajské Biskupice, Krásno nad Kysucou, Predmier, Prievidza a Dolné Obdokovce.

**Direkcia RB** / oblasť EE v roku 2022 prevádzkovala 4 výrobné závody: Bratislava, Lučenec, Žilina a mobilnú betonáreň R2 Kriváň (posledné dve v združení so spoločnosťou CEMMAC a.s), pričom v dôsledku enormného zvýšenia cien materiálov, energií a palív bola prevádzka betonárni v Bratislave a Žiline v polovici roka ukončená.

Spoločnosť má širokú sieť pobočiek na celom území SR, s hlavným sídlom v budove SKC v Bratislave.

## 4. Podnikateľská činnosť v roku 2022

### 4.1. Cestné stavby (direkcia TG)

Negatívny hospodársky výsledok v oblasti cestného stavebníctva v roku 2022 bol spôsobený predovšetkým prudkým zvyšovaním cien stavebných materiálov a iných vstupných komodít v dôsledku vojny na Ukrajine, pričom na mnohých stavbách nedošlo zo strany investorov k žiadnej kompenzácii. Zároveň bolo počas roka vypísaných veľmi málo verejných súťaží na veľké projekty a naďalej pretrvávala nepriaznivá situácia vo verejnom obstarávaní, vyznačujúca sa zdĺhavými procesmi a jednokriteriálnym hodnotením ponúk na základe ceny.

### Vybrané projekty realizované v roku 2022:

#### D2 Protihluková stena Jarovce

**Doba výstavby:** 07/2021 – 12/2022  
**Objednávateľ:** Národná diaľničná spoločnosť, a.s.  
**Objem zákazky:** 2 096 938,46 Eur bez DPH

Protihluková stena (PHS) je vybudovaná na krajnici ľavého jazdného pásu diaľnice D2. Začína v mieste mimoúrovňovej križovatky diaľnic D2 a D4, krajnicou vedie popri trase diaľnice smerom na juh k štátnej hranici s Maďarskou republikou a ukončená je pred existujúcim nadjazdom ponad diaľnicu v km 72,891.

PHS sa skladá z dvoch úsekov:

- PHS 1: 1590,5 m (od km 0,255 vetvy križovatky Jarovce po km 72,891 diaľnice D2)
- PHS 2: 138,0 m (od km 71,355 diaľnice D2 po km 71,485 diaľnice D2)

PHS tvoria stĺpy HEB 180 v osovej vzdialenosti 4 metre, ukotvené do pilót na zabetónované kotevné skrutky. Pod mostom v km 71,5 je zakladanie stĺpov na 4 ks mikropilót. Na hornú hranu pilót sú medzi stĺpy zasunuté železobetónové parapetné panely a nich sú do maximálnej výšky PHS 5,20 m uložené zvukovo pohltivé panely WAG NC typ B.

Súčasťou prác boli aj výmena a osadenie bezpečnostných zariadení (1 525,7 m oceľových zvodidiel záchytnej triedy H2 a 128 m prefabrikovaných ŽB zvodidiel záchytnej triedy H3), päť únikových východov s dverami vybavenými panikovým otváraním a samozatváraním (za dverami spevnená plocha a schodisko so zábradlím), dodávka a osadenie oplotenia (1 800 m oplotenia a 5 bráničiek), prekládka VN kábla (1 390 m nového vedenia s 3 káblami v jednej ryhe) a rozšírenie krajnice.

Objem zemných prác: výkop: 1 509,12 m<sup>3</sup>, násyp: 2 751,96 m<sup>3</sup>.



## Areál predajne Kaufland Nitra-Chrenová

**Doba výstavby:** 04/2022 – 12/2022  
**Objednávateľ:** AVA-stav, s.r.o.  
**Objem zákazky:** 1 170 875,58 Eur bez DPH

Areál predajne sa nachádza v intraviláne mestskej časti Nitra-Chrenová na ulici Zlatomoravecká (cesta I/65) a je lemovaný poľnohospodársky využívanou pôdou a priemyselnou zástavbou.

Vnútroareálová doprava je riešená oddelene pre osobnú automobilovú dopravu so samostatným napojením parkoviska pre zákazníkov a pre nákladnú dopravu zabezpečujúcu zásobovanie.

Výstavba nového dopravného napojenia si vyžadovala úpravy na ceste I/65 zahŕňajúce vybudovanie samostatného ľavého odbočovacieho pruhu v smere od Zlatých Moraviec a pravého odbočovacieho pruhu zo smeru od centra mesta. Tieto úpravy boli podmienené rozšírením zemného telesa cesty I/65 v riešenom úseku na stranu predmetného areálu.

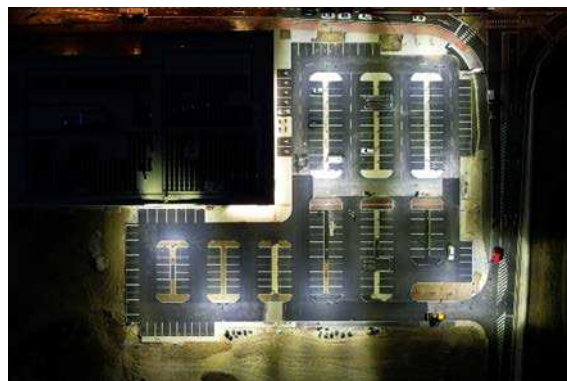
Riešenie hromadnej dopravy pre potreby navrhovaného areálu bolo realizované vybudovaním autobusovej zastávky priamo na prístupovej komunikácii. Na konci prístupovej komunikácie bola vybudovaná okružná križovatka (OK) pre potreby otáčania sa autobusov resp. dopravnej obsluhy navrhovaného areálu a prostredníctvom jej druhého ramena je prístupná zásobovacia komunikácia.

OK bola vybudovaná len ako dvojramenná s výhľadom dobudovania ďalších ramien pre potreby rozvoja ďalšieho územia. V priestore medzi OK a autobusovou zastávkou bolo zrealizované dopravné napojenie parkoviska pre zákazníkov s novou neriadenou stykovou križovatkou.

Pre zákazníkov a zamestnancov bolo vybudovaných 218 parkovacích miest, z tohto 10 miest pre ZŤP a 10 miest pre rodičov s deťmi.

### Kľúčové výkony:

- Objem položeného asfaltu: 6 365,23 t
- Plocha podlahových krytín a dlažby: 2 800 m<sup>2</sup>
- Frézovacie práce: 4 855,50 m<sup>2</sup>
- Obrubníky, lemy: 4 764 m
- Dopravné značky: 81 ks



## Oprava mosta ev. č. D2-113 nad ŽSR; Bratislava – Lamač

**Doba výstavby:** 05/2021 – 08/2022  
**Objednávateľ:** Národná diaľničná spoločnosť, a.s.  
**Objem zákazky:** 1 386 079,01 Eur bez DPH + dodatky 652 239,92 Eur bez DPH

Projekt riešil rekonštrukciu diaľničného mosta na D2 nad najfrekventovanejšou traťou ŽSR na Slovensku. Na základe rozhodnutia Ministerstva dopravy SR museli práce na rekonštrukcii prebiehať len počas mesiacov letných školských prázdnin a z tohto dôvodu bola doba výstavby predĺžená na dva roky. Rekonštrukcia pozostávala z:

- realizácie stredných deliacich pásov, čo umožnilo odkloniť dopravu na jeden most
- odbúrania mostného zvršku: existujúcich zvodidiel, stĺpov VO, ríms, vozovky, izolácie, vyrovnávacej vrstvy nosnej konštrukcie, odvodňovačov a prechodových dosiek
- realizácie nového mostného zvršku
- realizácie sanácie nosnej konštrukcie a spodnej stavby v rozsahu viac ako 4.000 m<sup>2</sup>. Sanácia spodnej stavby sa realizovala počas traťovej výluky jednej koľaje a sanácia podhľadu nosnej konštrukcie vo výške 9 – 11 m sa realizovala počas nočných 3-hodinových traťových a koľajových výluk oboch koľají.
- prekládky optických káblov ISD a VO, prekládky VN vedení
- úpravy existujúceho terénu pod mostom a spevnenia svahov a realizácie prístupových schodísk pod most
- odvedenia vody z povrchu mostného objektu (z odvodňovačov) do pozdĺžnych zvodov a ich zaústenie do odvodňovacieho žľabu pozdĺž trate.
- realizácie rozšírenia jazdných pruhov diaľnice D2 v dĺžke 150 m (za mostom v smere do Bratislavy)

**Kľúčové výmery mosta:** dĺžka: 48,20 m, šírka: 87,00 m, výška: max. 11,34 m



## Odpočívadlo R4 Košice-Milhošť

**Doba výstavby:** 02/2021 – 12/2022  
**Objednávateľ:** Národná diaľničná spoločnosť, a.s.  
**Objem zákazky:** 8 757 346,70 Eur bez DPH

Moderné obojstranné odpočívadlo Milhošť sa nachádza na rýchlostnej ceste R4 v blízkosti hraníc s Maďarskou republikou. Ponúka 77 parkovacích miest pre tranzit v smere z Maďarska a 60 pre opačný smer. Vodiči majú aj možnosť kúpiť si elektronické diaľničné známky, mýtné palubné jednotky, posediť si či využiť sprchu. Celé odpočívadlo je monitorované kamerami. Služba bude aj na kontrolu hmotnosti vozidiel a ich prípadné vrátenie na územie krajiny, z ktorej prišli.

Pravostranné odpočívadlo (smer do Maďarska) je v celom svojom rozsahu umiestnené na násypovom telese s premenlivou výškou max. 9 m. Dopravné plochy odpočívadla tvoria 3 súbežné komunikácie, medzi ktorými sú umiestnené parkovacie a relaxačné plochy. Na odpočívadle sa nachádza objekt s priestormi pre osobnú hygienu, priestor pre predaj diaľničných známok a vybavovanie mýtnych poplatkov, samostatné hygienické priestory pre vodičov kamiónov a automaty na výdaj stravy a nápojov.

Ľavostranné odpočívadlo (smer z Maďarska) je umiestnené v záreze s maximálnou hĺbkou 9 m. Dopravné plochy odpočívadla tvoria 4 pozdĺžne prejazdne komunikácie, medzi ktorými sa nachádzajú parkovacie a relaxačné plochy ako aj plocha na váženie nákladných vozidiel. Odpočívadlo je okrem prvkov drobnej architektúry vybavené aj zónou pre aktívny oddych detí. Rovnako ako odpočívadlo na pravej strane rýchlostnej cesty je jeho súčasťou objekt s priestormi pre osobnú hygienu, predaj diaľničných známok, infocentrum NDS a občerstvovacími automatmi. Na odpočívadle je vybudovaná tiež dynamická nápravová váha a miesto na kontrolu bŕzd nákladných vozidiel prenosnými zariadeniami. Technológia je zaústená do domčeka vážnice osadeného v blízkosti meracích zariadení. Váženie rieši kontrolu pre smer Slovenská republika – Maďarsko

V projekte boli od začiatku až do ukončenia výstavby využívané 3D modely a stavebné stroje boli vybavené jednotkami s 3D navádzaním, čo umožnilo zvýšiť tempo a efektivitu prác. Vďaka tomu mohol byť projekt dokončený včas i napriek rozsiahlemu archeologickému prieskumu, ktorý trval podstatne dlhšie, ako sa predpokladalo.

### Kľúčové výmery:

- Objem položeného asfaltu: 12 000 t
- Zrealizované výkopy / násypy: 140 000 m<sup>3</sup> / 74 000 m<sup>3</sup>
- Plocha zabudovanej geotextílie: 60 000 m<sup>2</sup>
- Odvodňovací žľab betónovaný: 5 800 m
- Osadené obrubníky: 5 200 m

Projekt bol nominovaný na cenu Stavba roka 2022.



## 4.2. Železničné stavby (direkcia TJ)

Plánované výkony v oblasti železničných stavieb sme v roku 2022 naplnili takmer na 80 %. Nezrealizované výkony (z dôvodu prekážok na strane objednávateľa) sa presúvajú do ďalšieho obdobia. Hospodársky výsledok, ktorý bol na základe prognózy ďalšieho zdražovania stavebných materiálov, energií a palív naplánovaný na nižšej úrovni, sa v konečnom dôsledku podarilo prekročiť.

### Vybrané projekty realizované v roku 2022:

#### Stredisko technicko-hygienickej údržby železničných koľajových vozidiel vo Zvolene

**Doba výstavby:** 09/2021 – 08/2023  
**Objednávateľ:** Železničná spoločnosť Slovensko, a.s.  
**Objem zákazky:** 33 992 144,52 Eur bez DPH

Účelom strediska technicko-hygienickej údržby (THÚ) v obvode ŽST Zvolen je zabezpečiť vnútorné a vonkajšie čistenie, odfekáľňovanie, zásobovanie prevádzkovými médiami, výkony technických prehliadok, údržbové činnosti a ľahké opravy železničných koľajových vozidiel.

V hale prevádzkového ošetrovania súprav s rozmermi 151,50 × 38,845 m sa budú vykonávať činnosti údržbového charakteru, periodické a mimoriadne prehliadky, drobné opravy a odfekáľňovanie železničných koľajových vozidiel. Halou prechádzajú tri koľaje, štvrtá koľaj, určená na odfekáľňovanie, sa nachádza v prístavbe. Hala disponuje centrálnym dispečingom. Jej súčasťou je tiež sociálne zázemie pre pracovníkov (hygiena, šatne, jedáleň s výdajom jedla, administratívne priestory).

V hale stabilného umývača s rozmermi 73,10 × 15,640 m bude pomocou novej umývacej linky s rotačnými kefami prebiehať umývanie skriň železničných koľajových vozidiel.

Súčasťou výstavby je realizácia nového koľajiska s koľajami v celkovej dĺžke 4 km. Koľajové lôžko bude z nového železničného kameniva z vyvretých hornín frakcie 31,5 – 63 mm, jeho hrúbka bude 350 mm pod ložnou plochou podvalov.

Stredisko sa nachádza v stiesnených pomeroch, čo bolo nutné riešiť oblúkmi s malými polomerami  $R_{min} = 150$  m. Koľaj bude zriadená ako bezstyková s výnimkou oblúkov  $R = 150$  m, ktoré zostanú nezvarené. Osadené sú tiež nové výhybkové konštrukcie tvaru 49E1 na drevených a betónových podvaloch v počte 21 + 2 ks a jedna križovatková výhybka CS 49 1:7,5 – 150 na drevených podvaloch. Všetky výhybky budú vybavené elektrickým ohrevom a budú zapojené do elektronického stavadla, takže sa budú prestavovať ústredne.

Celé koľajisko strediska bude vybavené novým elektrickým trakčným vedením so striedavou trakčnou sústavou 25 kV 50 Hz.



## 4.3. Výroba asfaltových zmesí (direkcia TI)

### Rok 2022 v číslach

Celková produkcia:	<b>580 962 t</b>
Počet zamestnancov:	<b>54</b> (39 robotníkov a 15 THP)
Počet výrobných prevádzok:	<b>10</b>
Počet centrálnych správnych pracovísk:	<b>3</b>

V roku 2022 vyrábala naša spoločnosť asfaltové zmesi na obalovacích súpravách (OS) typu Ammann, Benninghoven a Teltomat V. V prevádzke boli nasledovné pracoviská:

- Obaľovacie súpravy skupiny Stred: OS Hontianske Nemce, Kalinovo, Spišský Štvrtok, Geča, Hanušovce nad Topľou a Bzenica (v útlme)
- Obaľovacie súpravy skupiny Západ: OS Podunajské Biskupice, Krásno nad Kysucou, Predmier, Prievidza a Dolné Obdokovce
- pracovisko Žilina (centrála pre oblasť Slovensko)
- pracovisko Zvolen (administratíva pre skupinu obalovacích súprav Stred)
- pracovisko Podunajské Biskupice (administratíva pre skupinu obalovacích súprav Západ)

V roku 2022 stavebníctvo zasiahla vojna na Ukrajine, ktorá spôsobila neustály a dramatický rast priemerných cien pohonných látok, energií, vstupných materiálov, bitúmenov a taktiež riziko ich nedostatku na trhu.

S ohľadom na túto situáciu a hroziaci nedostatok vykurovacieho média (zemného plynu) sme sa rozhodli rozšíriť alternatívne zdroje vykurovania o ľahký vykurovací olej. V roku 2022 bola schválená investícia pre OS Dolné Obdokovce, Predmier, Spišský Štvrtok.

Vzhľadom na nepriaznivú ekonomickú situáciu boli významnou výhodou našej spoločnosti zazmluvnené ceny zemného plynu, čo nám pomohlo naplniť odhadovaný plán výroby na 138 %.

Počas roka 2022 pokračovala príprava projektu Spoločná obalovacia súprava Podunajské Biskupice (STRABAG / EUROVIA), cieľom ktorého je získanie vyššieho podielu na trhu a zvýšenie konkurencieschopnosti našej spoločnosti.

## 4.4. Výroba betónových zmesí (direkcia RB)

Hlavnou činnosťou Direkcie RB/EE je výroba transportbetónu.

V roku 2022 sme celkovo vyrobili **72 330 m<sup>3</sup>** betónových zmesí a ku koncu roka sme zamestnávali 10 osôb.

Situáciu značne komplikovala vojna na Ukrajine, v dôsledku ktorej pokračovalo zvyšovanie cien materiálov (najviac u cementov, ktoré sú najpodstatnejšou položkou pri výrobe betónu) a došlo k drastickému navýšeniu cien energií a palív. Vzhľadom na uvedené skutočnosti sme boli nútení v polovici roka ukončiť prevádzku betonární Bratislava a Žilina. Spustili sme však prevádzku mobilnej betonárne R2 Kriváň, ktorá slúži pre potreby projektu výstavby rýchlostnej cesty R2 Kriváň – Mýtina.

Medzi našich najväčších odberateľov patrili Direkcia TG zo spoločnosti STRABAG s.r.o., STRABAG Pozemné stavitelstvo, s.r.o., Doprastav a.s. a Eurovia CS a.s. Objemovo najvýznamnejšími realizovanými zákazkami boli projekty R2 Kriváň – Mýtina, EUROVEA II a VYDRICA v Bratislave.

## 5. Systémy manažérstva a správy spoločnosti

Stavebná činnosť má významný globálny vplyv na využívanie jedinečných prírodných zdrojov a produkciu emisií oxidu uhličitého, ale aj na hospodárstvo a kultúru regiónov, v ktorých sa uskutočňuje. Sme si vedomí našej veľkej zodpovednosti vo vzťahu k trvalo udržateľnému rozvoju. Dlhodobu sa venujeme ochrane klímy a vývoju inovatívnych riešení na zníženie uhlíkovej stopy našich stavebných činností.

### 5.1. Certifikované systémy manažérstva

Certifikované systémy manažérstva nám pomáhajú riadiť naše činnosti v súlade so zásadami ESG. Vedenie spoločnosti stanovuje politiky a ciele v súlade s kontextom týchto zásad a so strategickým smerovaním firmy. Spoločnosť pravidelne vyhodnocuje tieto ciele vrátane efektívnosti ich dosahovania vo vzťahu k vynaloženým zdrojom a neustálemu zlepšovaniu integrovaného systému manažérstva. Integrovaný systém manažérstva v spoločnosti STRABAG s.r.o. zahŕňa:

- systém manažérstva kvality podľa ISO 9001:2015,
- systém manažérstva kvality v projektoch podľa ISO 10006:2017,
- systém manažérstva environmentu podľa ISO 14001:2015 a EMAS,
- systém manažérstva bezpečnosti a ochrany zdravia pri práci podľa ISO 45001:2018,
- systém riadenia bezpečnosti podľa SCC<sup>\*\*</sup>:2011,
- systém riadenia informačnej bezpečnosti podľa ISO/IEC 27001:2013
- systém manažérstva kontinuity podnikania podľa ISO 22301:2019,
- systém manažérstva proti korupcii podľa ISO 37001:2016,
- systém manažérstva Compliance podľa ISO 37301:2021.

Integrovaný systém manažérstva je každoročne preverovaný prostredníctvom externých auditov.

V roku 2022 prebehol recertifikačný audit systému manažérstva kvality podľa ISO 9001 (QMS – Quality management system), projektového riadenia podľa ISO 10006, systému manažérstva environmentu (EMS – Environmental management system) podľa ISO 14001 a systému manažérstva BOZP (SMS – Safety management system) podľa ISO 45001 a prvý dohľadový audit systému riadenia informačnej bezpečnosti (ISMS – Information security management system) podľa ISO 27001.

V roku 2022 prebehol aj prvý dohľadový audit v rámci environmentálneho overovania v schéme EMAS (Schéma pre environmentálne manažérstvo a audit) podľa Nariadenia Európskeho parlamentu a Rady (ES) č. 1221/2009 v znení nariadenia (EÚ) 1505/2017, ktorým sa umožňuje dobrovoľná účasť organizácií v schéme Európskeho spoločenstva pre environmentálne manažérstvo a audit (EMAS).

V roku 2022 rovnako prebehol aj druhý dohľadový audit systému manažérstva kontinuity podnikania (BCMS – Business continuity management system) podľa ISO 22301 a prvý dohľadový audit systému manažérstva proti korupcii (ABMS – Antibribery management system) podľa ISO 37001 a systému manažérstva Compliance podľa ISO 19600 (ISO 37301).

Vo všetkých oblastiach svojej činnosti má spoločnosť zavedený systém plánovania a pravidelného vyhodnocovania rizík, príležitostí a riadenia zmien tak, aby bola schopná primerane efektívnym spôsobom reagovať na všetky možné nástrahy trhu, ktoré môžu mať negatívne, ale aj pozitívne vplyvy pre rast spoločnosti. Osoby zodpovedné za jednotlivé certifikované systémy sú menované do svojej funkcie, vyškolené a je im v rámci ich zodpovednosti pridelená právomoc udržiavať poriadok a podporovať neustály rozvoj spoločnosti.

## 5.2. Firemné hodnoty a Business Compliance

Základnými firemnými hodnotami naďalej zostávajú Partnerstvo, Dôvera, Solidarita, Podpora inovácií, Angažovanosť, Skromnosť, Spoľahlivosť, Udržateľnosť a Rešpekt. Udržateľnosť je zároveň ústrednou hodnotou súčasnej stratégie spoločnosti, ktorej cieľom je dosiahnutie klimatickej neutrality do roku 2040 v celom reťazci tvorby hodnôt.

Spoločnosť STRABAG vyžaduje, aby všetci jej zamestnanci dodržiavali zásady čestného a transparentného správania, a za týmto účelom zamestnanci povinne absolvujú pravidelné školenia. Systémy manažérstva sú v tomto smere navrhnuté tak, aby pôsobili preventívne a zároveň identifikovali potenciálne porušenia. Akékoľvek porušenie etických alebo obchodných pravidiel, pracovných podmienok, ochrany životného prostredia a bezpečnosti práce alebo diskrimináciu môžu zamestnanci, obchodní partneri, zákazníci alebo ktokoľvek iný nahlásiť aj prostredníctvom Oznamovacej platformy na webovom sídle spoločnosti. Oznámenia sú podnetom pre začatie vyšetrovania a prijatie príslušných opatrení v prípade potreby. Spoločnosť má zavedený certifikovaný systém manažérstva boja proti korupcii a dodržiavania predpisov. Funkčnosť systémov pravidelne overuje príslušný certifikačný orgán.

Najdôležitejšími dokumentami sú Etický kódex (Code of Conduct), smernica BCMS (Business Compliance Management System) a Dodávateľský kódex. Databáza subdodávateľov a dodávateľov materiálov, vrátane ich hodnotenia, je k dispozícii v špeciálnej aplikácii vyvinutej na tento účel. Aplikácia umožňuje vylúčenie subdodávateľov a dodávateľov, ktorí konajú v rozpore s Business Compliance.

Za rok 2022 neboli voči našej spoločnosti evidované žiadne podnety či konania.

## 5.3. Systém manažérstva kvality

Základnou hodnotou nášho podnikania je vysoká kvalita služieb a výkonov. Systém manažérstva kvality spoločnosti STRABAG s.r.o. vychádza z koncernového dokumentu "Common Project Standards", ktorý definuje všetky hlavné procesy získavania a realizácie projektov. Tieto štandardy sa neustále rozvíjajú a dopĺňajú, aby sme zákazníkom mohli poskytnúť maximálnu kvalitu stavebných prác a zároveň splnili všetky požiadavky vyplývajúce z platných noriem, právnych a iných predpisov. Všetky procesy a ich nadväznosť sú riadené tak, aby realizácia bola čo najefektívnejšia.

Vedenie spoločnosti si uvedomuje, že zdokonaľovanie všetkých procesov je možné len s aktívnou účasťou motivovaných, kvalifikovaných a preškolených zamestnancov. Riadiaci pracovníci preto vykonávajú pravidelné pohovory so zamestnancami, na základe ktorých sa zamestnanci ďalej rozvíjajú a školia, čo následne umožňuje využitie ich potenciálu na všetkých úrovniach riadenia.

Usilujeme sa, aby naša spoločnosť pre všetkých zákazníkov, dodávateľov, subdodávateľov i širšiu verejnosť predstavovala záruku dôveryhodného partnera, ktorý dbá o záujmy všetkých zainteresovaných strán. Snažíme sa systematicky zvyšovať kvalitu našich služieb, výkonov a produktov. Pri našej činnosti uprednostňujeme technológie a technologické postupy s čo najmenším dopadom na životné prostredie. Dbáme na šetrné zaobchádzanie s energiami a surovinami, na znižovanie emisií a minimalizáciu vzniku odpadov či havárií.

Dbáme o priebežnú aktualizáciu hardvéru a softvéru ako prevenciu pred prípadnými udalosťami a incidentmi v oblasti informačnej bezpečnosti.

Pravidelne analyzujeme príležitosti a riziká, ktoré súvisia s našou činnosťou, aby sme využili dostupný potenciál, resp. vykonali nápravné opatrenia na elimináciu negatívnych dopadov. Pri všetkých činnostiach dodržiavame platné právne predpisy, normy a požiadavky. Sledujeme a vyhodnocujeme ukazovatele, ktoré odrzkadľujú stav a vývoj našich procesov. Určujeme ciele a definujeme programy na ich dosiahnutie.

V záujme dosiahnutia cieľov najvyššej kvality, ochrany životného prostredia, bezpečnosti a ochrany zdravia pri práci, informačnej bezpečnosti, kontinuity podnikania a protikorupčných opatrení sme sa

zaviazali zabezpečiť požadovanú úroveň odbornej kvalifikácie u všetkých našich pracovníkov, ale aj príslušných zainteresovaných strán.

## 5.4. Bezpečnosť a ochrana zdravia pri práci

Jednou z kľúčových zložiek integrovaného systému manažérstva je systém manažérstva pre BOZP, cieľom ktorého je eliminovať riziká vznikajúce pri všetkých typoch činností.

Základnou prevenciou proti vzniku pracovných úrazov je zabezpečovanie pravidelných školení na tému BOZP, vykonávaných prostredníctvom interného bezpečnostného technika, a školení OPP, ktoré vykonáva spoločnosť KARENIS s.r.o. so sídlom v Nitre. Povedomie našich pracovníkov o dôležitosti dodržiavania zásad BOZP zvyšujeme aj prostredníctvom internej kampane „1-2-3 Rozhodni sa pre bezpečnosť“.

Pre zamestnancov zabezpečujeme odborné školenia, ako napr. školenie vodičov referentských motorových vozidiel, školenie zamestnancov vykonávajúcich práce vo výškach a nad voľnou hĺbkou, školenia pre obslužný personál hydraulického ruky či zdvíhacích zariadení, školenia viazačov bremien apod. Dodávateľsky sú zabezpečené aj odborné školenia zamerané na obsluhu stavebných strojov, kompresorov, reťazových motorových píl a školenia elektrikárov.

Zmeny v právnych predpisoch sa operatívne integrujú do interných predpisov a všetci zainteresovaní zamestnanci sa s nimi oboznamujú – robotnícke profesie raz ročne pred začiatkom pracovnej sezóny a THP raz za dva roky s overením vedomostí formou testu.

Lekárske prehliadky sa vykonávajú pred nástupom do zamestnania a potom periodicky podľa profesijného zamerania. Riziká nehôd, pracovných úrazov a chorôb z povolania sa snažíme eliminovať aj prednostným využívaním technológií a technologických postupov s vysokým stupňom bezpečnosti.

## 5.5. Ochrana životného prostredia

Environmentálna politika spoločnosti STRABAG s.r.o. vychádza zo stratégie a hodnôt materského koncernu STRABAG SE a je riadená manažérskymi systémami ISO 14001 a Schémou pre environmentálne manažérstvo a audit (EMAS). Od októbra 2022 spoločnosť sleduje ambiciózne cieľ: dosiahnuť do roku 2040 klimatickú neutralitu v celom hodnotovom reťazci stavebnej činnosti. Nové technológie a inovácie sú hnacou silou zmien a krok za krokom nás približujú k nášmu cieľu. Keďže každá stavba je zásahom do prírodného prostredia, uvedomujeme si svoju zodpovednosť za dopad našich činností na okolité prostredie. Pred výrobnými procesmi i počas nich vyhodnocujeme a zohľadňujeme ich potenciálny vplyv na životné prostredie. Osobitnú pozornosť venujeme znižovaniu energetickej a surovinovej náročnosti a v neposlednom rade aj znižovaniu produkcie odpadu.

Na našich pobočkách naďalej zriaďujeme zberné dvory a zariadenia na zhodnocovanie odpadov – od predošlého roka pribudli ďalšie 2, takže v súčasnosti máme päť zariadení na zber odpadov a päť zariadení na vykonávanie prípravy na opätovné použitie na prevádzkach pri Košiciach, v Sebedraží, v Trenčíne, v Bzenici a v Ovčiarsku pri Žiline. Až 8 z 10 našich obalovní je zároveň tzv. zariadením na materiálové zhodnocovanie odpadu. To nám pri výrobe asfaltových zmesí umožňuje nahradiť časť vstupných surovín (kamenivo, asfalt) za odpad z vyfrézovaných asfaltových vozoviek. Rok 2022 bol v tomto smere výnimočný, pretože sme vďaka tejto recyklácii ušetrili až 51 903 ton primárnych surovín.

Jedným z kľúčových rozhodnutí našej spoločnosti v kontexte ochrany životného prostredia bol vstup do európskej schémy EMAS. Jej súčasťou sme sa stali v októbri 2018 ako jedna z prvých stavebných spoločností na Slovensku a získali sme registráciu pre 8 administratívnych sídiel a 6 obalovní bitúmenových zmesí. EMAS je manažérskym nástrojom pre organizácie, ktoré chcú kontinuálne zlepšovať svoje environmentálne správanie a v porovnaní s certifikáciou podľa normy ISO 14001 kladie vyššie nároky na informovanie verejnosti a angažovanosť zamestnancov. V roku 2022 prebehol prvý

dohľad environmentálneho overovania v rámci schémy EMAS, ktorého výsledkom je ponechanie platnosti registrácie do roku 2024. Aktuálne Environmentálne vyhlásenie je zverejňované na webovom sídle spoločnosti alebo na oficiálnom webovom sídle [www.emas.sk](http://www.emas.sk), ktoré spravuje Slovenská agentúra životného prostredia.

Zámerom nášho environmentálneho programu je sledovať celkové správanie a celkový dopad, ktorý ako spoločnosť vytvárame – od výroby asfaltových zmesí v obalovních cez energetickú efektívnosť budov, v ktorých sídlime, až po podporu environmentálneho vzdelávania našich pracovníkov. Zameriavame sa pritom na konkrétne, merateľné a jednoznačne vyčísliteľné ukazovatele, na základe ktorých si môžeme stanoviť ciele a sledovať úspešnosť ich napĺňania.

V roku 2022 sa v rámci cieľov pre EMAS podarilo splniť 13 z 18 stanovených cieľov (72 %), pričom v 2 z 5 prípadoch nedosiahnutých cieľov došlo k významnému priblíženiu k cieľovým hodnotám a v 2 prípadoch došlo z objektívnych dôvodov k posunutiu termínov o pol roka.

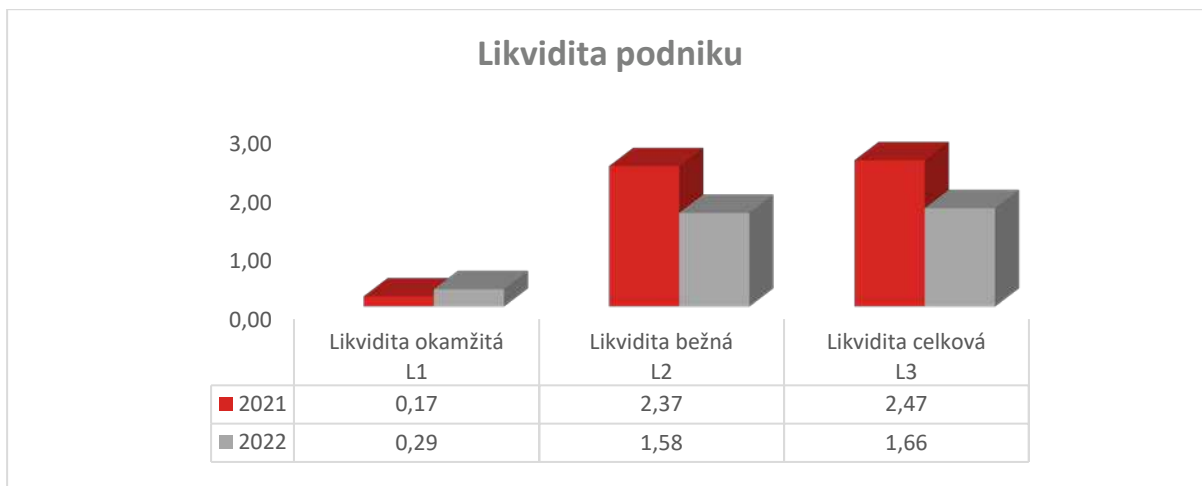
## 6. Vplyv spoločnosti na zamestnanosť

V priebehu roka 2022 spoločnosť zamestnávala v priemere 622 zamestnancov, z toho 12 zamestnancov na manažérskych pozíciách (2021: priemerný počet zamestnancov 622, z toho 19 na manažérskych pozíciách). Vzhľadom na celoslovenské pôsobenie a počet zamestnancov sa STRABAG s.r.o. naďalej radí medzi významných zamestnávateľov na stavebnom trhu.

## 7. Prehľad finančných ukazovateľov

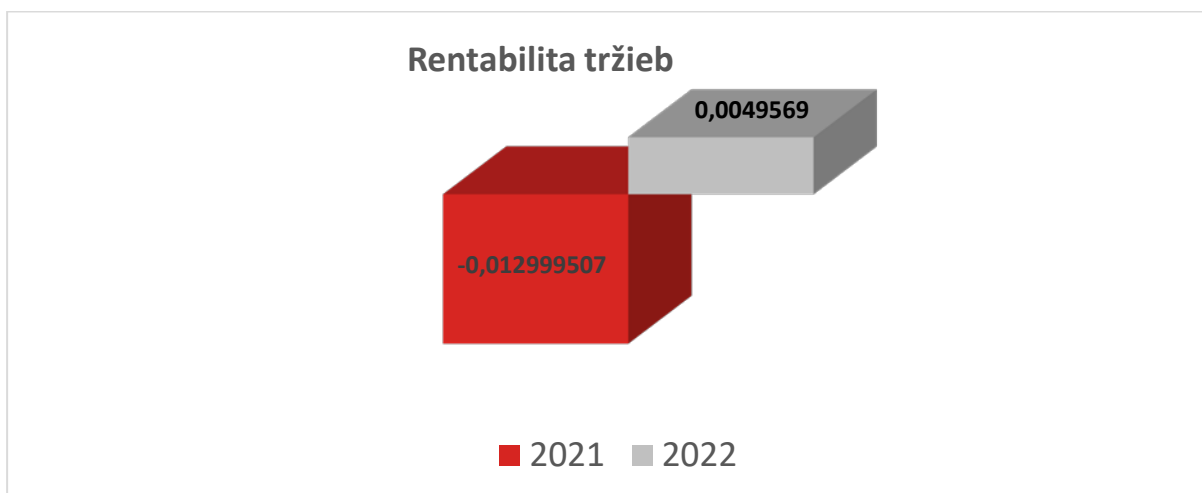
Celkové tržby za predaj vlastných výrobkov, služieb a tovaru predstavovali 290 587 145 eur, hospodársky výsledok po zdanení činil 1 078 405 eur.

Finančný ukazovateľ	2022	2021	
	Bežné účtovné obdobie	Bezprostredne predchádzajúce obdobie	účtovné
Likvidita okamžitá (L1)	0,29	0,17	
Likvidita bežná (L2)	1,58	2,37	
Likvidita celková (L3)	1,66	2,47	
Rentabilita tržieb	0,0049569	-0,0129995	
Doba inkasa pohľadávok	82 dní	115 dní	
Doba úhrady záväzkov	53 dní	71 dní	
Celková zadlženosť	0,61	0,43	



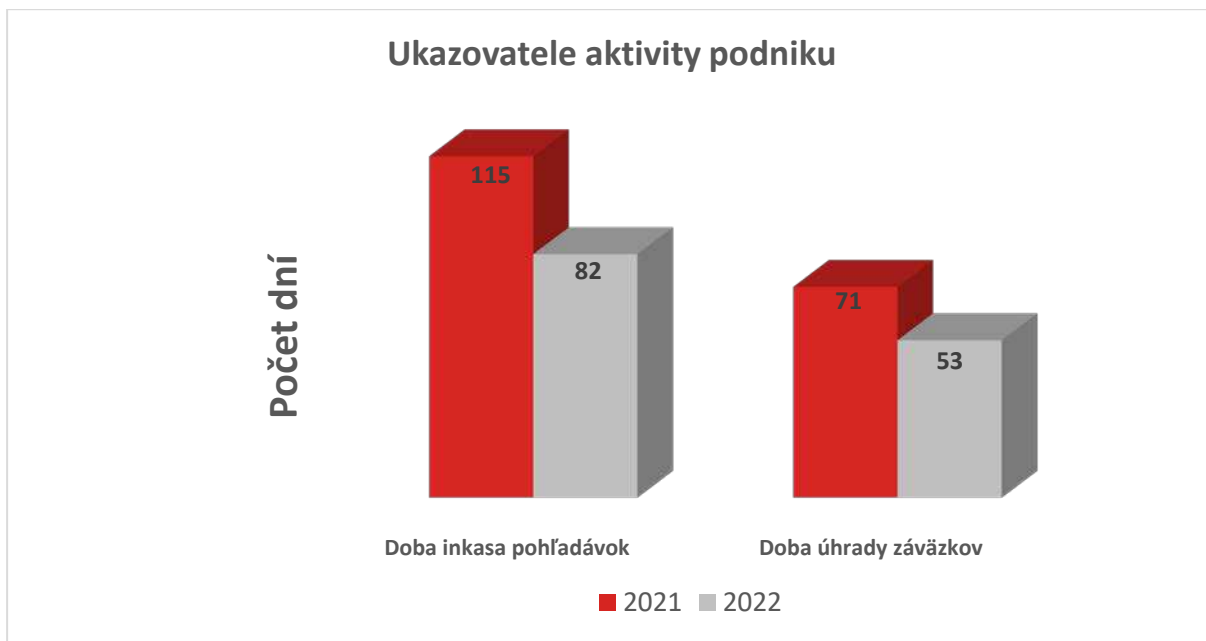
V bežnom účtovnom období (2022) v spoločnosti STRABAG s.r.o. pripadalo na 1 euro krátkodobých záväzkov 29 centov finančného majetku. V porovnaní s bezprostredne predchádzajúcim účtovným obdobím (2021) je rozdiel v okamžitej likvidite (L1) 12 centov na 1 euro záväzkov. Okamžitá likvidita podniku sa v bežnom účtovnom období (2022) oproti predchádzajúcemu (2021) zlepšila. Stúpila na hodnotu 0,29, čo bolo oproti minulému roku spôsobené rastom peňažných prostriedkov.

Bežná likvidita v bežnom účtovnom období (2022) len tesne presahuje vrchnú hranicu odporúčaných hodnôt <1,0 – 1,5>, pričom v bežnom účtovnom období (2022) sa oproti predchádzajúcemu účtovnému obdobiu (2021) znížila, čo bolo spôsobené zvýšením krátkodobých záväzkov.



Rentabilita tržieb v bezprostredne predchádzajúcom účtovnom období (2021) predstavovala hodnotu -0,012999507. V porovnaní s bežným účtovným obdobím (2022) stúpila rentabilita tržieb na 0,0049569, čo bolo spôsobené zvýšením zisku.

Poznámka: Pri výpočte ukazovateľa rentability tržieb bol použitý hrubý zisk.



Spoločnosť v priemere inkasovala svoje pohľadávky v bežnom účtovnom období (2022) za 82 dní od ich vzniku. Oproti bezprostredne predchádzajúcemu účtovnému obdobiu (2021) je to pokles o 33 dní, na základe čoho môžeme povedať, že sa zlepšila platobná disciplína niektorých odberateľov.

Spoločnosť si hradila svoje záväzky v bežnom účtovnom období (2022) za 53 dní, čo je o 18 dní menej ako v bezprostredne predchádzajúcom účtovnom období (2021).



Celková zadlženosť v bežnom účtovnom období (2022) sa oproti bezprostredne predchádzajúcemu účtovnému obdobiu (2021) zvýšila. Vzhľadom na kapitálovú štruktúru, ktorá je veľmi závislá od odvetvia, v ktorom podnik pôsobí, je celková zadlženosť primeraná.

## 8. Podiely v iných spoločnostiach

STRABAG s.r.o. má 100% obchodný podiel na spoločnosti STRABAG Pozemné a inžinierske staviteľstvo s.r.o. Účtovná jednotka nemá organizačnú zložku v zahraničí.

## 9. Predaj majetku a investície

V roku 2022 spoločnosť realizovala predaj technológie betonárne Bratislava (po zrušení prevádzky) a niekoľko predajov a investícií drobného charakteru. Zároveň bola schválená investícia pre obalovacie súpravy Dolné Obdokovce, Predmier a Spišský Štvrtok.

Počas roka naďalej pokračovala príprava projektu Spoločná obalovacia súprava Podunajské Biskupice (STRABAG / EUROVIA), cieľom ktorého je získanie vyššieho podielu na trhu a zvýšenie konkurencieschopnosti našej spoločnosti.

## 10. Aktivity v oblasti vedy, výskumu a inovácií

Koncern STRABAG predstavil na jeseň 2022 svoju novú stratégiu stať sa lídrom stavebného odvetvia v oblasti udržateľnosti, inovácií a digitálnej transformácie. Z tohto dôvodu podniká rôzne kroky smerujúce k naplneniu ambiciózneho cieľa: dosiahnuť do roku 2040 klimatickú neutralitu v celom reťazci tvorby hodnôt. Tieto kroky sa postupne zavádzajú v jednotlivých koncernových krajinách, vrátane Slovenska.

Aktivity v oblasti výskumu a vývoja zastrešuje koncernová spoločnosť TPA Spoločnosť pre zabezpečenie kvality a inovácie s.r.o., ktorá priebežne vyvíja nové materiály a zmesi podľa požiadaviek zákazníkov. Overenie vlastností nových materiálov v súlade s legislatívou je zabezpečené formou technického posúdenia u autorizovanej osoby. Pri vývoji sa zohľadňujú celospoločenské záujmy, a to predovšetkým dopad na životné prostredie a šetrenie prírodných zdrojov. TPA sa tiež podieľa na vývoji technických predpisov, noriem a pracovných postupov a v rámci inovačných technológií aj na zvláštnych technicko-kvalitatívnych podmienkach (ZTKP).

**Pre spoločnosť sú kľúčové tieto oblasti výskumu a vývoja:**

- Pre spoločnosť sú kľúčové tieto oblasti výskumu a vývoja:
- vývoj nových druhov spojív a zmesí s odolnosťou proti trvalým deformáciám
- vývoj a overovanie novej skúšobnej metódy pre reálne charakterizovanie odolnosti asfaltového súvrstvia proti trvalým deformáciám
- použitie recyklovaného betónu alebo znovuzískaných asfaltových zmesí pre návrh a výrobu podkladových stmelených vrstiev
- vývoj a overovanie novej robustnej a odolnej podkladovej vrstvy pre spracovanie pôvodných stavebných materiálov vozoviek určených na rekonštrukciu
- vývoj nového druhu materiálu pre podkladové vrstvy s vysokým stupňom využitia zvyškových frakcií v lomoch s vhodným kamenivom
- vývoj nového druhu materiálu pre podkladové vrstvy s vysokým stupňom využitia odpraškov z obalovacích súprav
- využitie digitálnych technológií pre mapovanie a zvýšenie automatizácie staveniskovej výroby
- využitie stavebno-demolačných materiálov späť do stavieb a zamedzenie plytvania s nenahraditeľnými prírodnými zdrojmi
- digitalizácia a automatizácia pracovných postupov pri realizácii stavebných zákaziek
- vývoj hardvérových komponentov a softvérových aplikácií, ktoré pomôžu pri diagnostike stavebných diel vo fázach výstavby a používania
- vyvíjanie postupov a softvérových aplikácií, ktoré umožňujú maximálnu digitalizáciu informácií na prebiehajúcich stavbách, efektívne rozhodovanie a riadenie prác na základe aktuálnych informácií
- tvorba noriem a národných technických predpisov s implementáciou poznatkov vlastného výskumu a vývoja a skúseností zo zahraničných výskumov
- implementácia najnovších poznatkov vedy a výskumu do navrhovania konštrukcií vozoviek pre stavby STRABAG

- systematický výskum kvalitatívnych parametrov realizovaných diel pod domácou značkou „REVELAP“, ktorého cieľom je začlenenie návrhových parametrov inovatívnych materiálov do procesu dimenzovania
- diagnostika letiskových dopravných plôch a ich klasifikácia podľa predpisov ICAO realizovaná doma i v zahraničí
- aktívne zastupovanie Slovenskej Republiky v svetovej asociácii pre vozovky PIARC pre spoluprácu v kľúčových otázkach pre prax, ako napríklad sledovanie vývoja vo svete v aplikácii odolných (resilient) a udržateľných (sustainable) technológií a vyhľadávanie ich aplikácie v domácom prostredí. Prispievanie do publikácií svetovej asociácie, ktoré zhrňa vlastné domáce skúsenosti
- aktívna účasť na konferenciách v Európe aj vo svete spojená s prezentáciou vlastných výsledkov a aktívne zapájanie sa do vedenia odborných sekcií

## 10.1. BIM a digitalizácia

Jednou z kľúčových tém pri naplňaní novej stratégie spoločnosti je digitalizácia. Digitálne riešenia a nástroje prinášajú vyššiu efektívnosť pracovných procesov a nižšiu spotrebu energetických a materiálnych zdrojov, čo v konečnom dôsledku vedie k postupnému znižovaniu uhlíkovej stopy stavebných procesov.

V priebehu roka 2022 proces digitalizácie naďalej výrazne napredoval. Zamerali sme sa na prenos skúseností, získaných v pilotných projektoch, do bežnej praxe stavebných zákaziek, s dôrazom na informačnú hodnotu digitálnych postupov. Za týmto účelom sme prijali stratégiu založenú na aplikovaní tzv. prípadov použitia (Use Case management – UCM). Súčasťou tejto stratégie je i proces prepájania digitálneho sveta so skutočným svetom, tzv. BIM2Field. Podarilo sa nám rozšíriť nasadenie nástrojov pre rozšírenú realitu SiteVision. Tá nám umožňuje zobrazovať priamo na stavbe informačné modely, ktoré nám slúžia na zobrazenie postupov výstavby a tiež na kontrolné a meracie činnosti.

Spoločnosť STRABAG s.r.o. je členom asociácie BIMAS a v rámci jej pracovných skupín sa aktívne zapája do tvorby národných štandardov pre BIM. Zúčastnili sme sa viacerých konferencií, na ktorých sme prezentovali naše odborné skúsenosti. K najvýznamnejším patrili: medzinárodná konferencia Digital BAU 2022 v Kolíne nad Rýnom, Adobe Acrobat Sign Community Gathering vo Frankfurte na Mohanom, Dalux Summit v Kodani a Národná BIM konferencia.

Štandardizovali sme tému strojného 3D GNSS navádzania pre širokú paletu stavebných strojov od dozérov, grejdrov, bagrov až po stroje na pokládku asfaltových zmesí a rozšírili sme počet strojov disponujúcich týmito zariadeniami. Zároveň sme do pilotného testovania zahrnuli ďalšie systémy, napr. SmoothRide, ktorý má slúžiť na zrýchlenie procesu pokládky asfaltových zmesí a zároveň aj na šetrenie zdrojov.

### Významné pilotné BIM projekty realizované v roku 2022:

- R2 Kriváň – Mýtna: oficiálny koncernový pilotný projekt zameraný na využitie spoločného dátového prostredia s externými partnermi, interné modelovacie práce, zadanie požiadaviek na externé modelovacie práce a ich kontrola a koordinácia, využitie BIM2Field, monitorovanie priebehu výstavby pomocou dronov, využitie modelov v iTWO alebo aj prepojenie BIM s LEAN; digitalizácia procesov ako napr. evidencia betónových mixov pre stavbu
- Janova Lehota – Lutíla: oficiálny koncernový pilotný projekt. Projekt je výnimočný hneď v dvoch veciach. Ide o prvý pilotný projekt na Slovensku (aj v Česku), na ktorom sa využíva systém TopCon Smoothride (skenovanie, optimalizácia návrhu, navádzanie strojov, vyhodnotenie kvality realizácie) a zároveň o jeden z prvých infraštruktúrnych projektov, na ktorom sa využíva spoločné dátové prostredie Dalux pre administratívu a komunikáciu medzi jednotlivými účastníkmi.

- **THÚ Zvolen** – oficiálny koncernový pilotný projekt zameraný hlavne na medzidirekčnú spoluprácu (TG, TT, TJ) a využitie spoločného dátového prostredia pre komunikáciu a zdieľanie dát aj s externými partnermi; interné modelovacie práce pre železnice, komunikácie, spevnené plochy a inžinierske siete; zadanie podmienok pre externé modelovanie prevádzkových hál; koordinácia všetkých disciplín; monitorovanie priebehu výstavby pomocou dronového náletu a použitie pre stanovenie prestavaného množstva a kontrolu vykonaných prác
- Pilotné projekty zamerané na modelovanie a využitie modelov pre navádzanie strojov a kontrolu vykonaných prác:
  - hala Porsche v Hornej Strede
  - Rekonštrukcia križovatky – Nitra

## 10.2. LEAN

V spoločnosti už niekoľko rokov úspešne aplikujeme metódy tzv. štíhlej výstavby LEAN.Construction. Tieto metódy nám pomáhajú zefektívniť jednotlivé výrobné procesy, vďaka čomu dosahujeme vyššiu produktivitu, minimalizujeme čakacie doby, šetríme náklady a zvyšujeme kvalitu. Kľúčovou činnosťou je pritom plánovanie a realizácia pokládok asfaltových zmesí. Využívame pri nej náš interný program STRAtakt a do marca 2022 sme testovali systém BPO, ktorý následne nahradila aplikácia Smart Side One, vyvinutá a odskúšaná na pilotných projektoch v koncerne ako riešenie pre logistiku asfaltových zmesí. Na princípe taktovania jednotlivých dodávok asfaltovej zmesi je vytvorený presný časový plán dodávok pre každé vozidlo. Aplikácia poskytuje stavbyvedúcim dokonalý prehľad o tom, koľko vozidiel je práve na ceste na stavbu, s akým množstvom naložených ton a odhadovaným časom príchodu, vďaka čomu môžu priebeh pokládky lepšie riadiť.

**Vybrané stavby, na ktorých bola metóda LEAN v roku 2022 využitá:**

- II/499 Nemčice – Topoľčany
- III/1621 Topoľčianky – Hostie
- II/511 Zlaté Moravce – Žitavany
- OC Kaufland Veľký Meder
- Rekonštrukcia cesty II/583 Žilina

Metódy LEAN využívame aj na podporu časového plánovania – na projektoch v dopravnom staviteľstve sa uplatňujú metódy ťahového plánovania a taktového riadenia, tzv. LEAN Construction Process Management. Tieto metódy nám pomáhajú lepšie vyriešiť nadväznosť činností počas výstavby, zlepšujú komunikáciu medzi vedením stavby a dodávateľmi a prispievajú k transparentnému a bezproblémovému priebehu stavebných činností. Ako príklad využitia LEAN pri časovom plánovaní je možné uviesť projekt výstavby rýchlostnej cesty R2 Kriváň – Mýtna.

Posledným z nástrojov, ktoré sme v roku 2022 v rámci LEAN využili, je LC ERDBAU. Tento nástroj slúži na optimalizáciu návrhu výkonov a strojnej zostavy (rýpadlá, valce, buldozéry) a dopravy (sklápače, dumpre atď.) pri zemných prácach na veľkých projektoch a využili sme ho ako podporu pri tvorbe cenovej ponuky na HTÚ v Handlovej.

## 11. Prehlásenie spoločnosti o ostatných skutočnostiach

Výkony spoločnosti STRABAG s.r.o. v účtovnom období vzrástli, avšak celkový hospodársky výsledok bol citeľne ovplyvnený nárastom cien vstupných stavebných materiálov.

Významné neistoty súvisiace s účtovnými odhadmi – viď str. 17 Účtovnej závierky

Faktory finančného rizika – viď str. 29 Účtovnej závierky

Zisk vo výške 1 078 405 EUR bude prevedený na účet nerozdeleného zisku minulých rokov.

## 12. Predpokladaný budúci vývoj

Po skončení účtovného obdobia naďalej pretrvával vojenský konflikt na Ukrajine, ktorý ovplyvňoval ceny a dostupnosť stavebných materiálov a iných vstupných komodít.

Aj v nasledujúcom období sa spoločnosť bude snažiť udržať si popredné postavenie na stavebnom trhu a zvyšovať produkciu a predaj asfaltových a betónových zmesí. Dosiachnutie tohto cieľa však v značnej miere závisí od počtu vyhlásených verejných súťaží a získania dostatočného počtu zákaziek.

## 13. Pod'akovanie

Záverom sa chceme poďakovať všetkým, ktorí sa podieľali na našich výkonoch a činnostiach v roku 2022, predovšetkým našim zamestnancom.

Pod'akovanie patrí aj našim investorom za prejavenu dôveru a spoluprácu, a to najmä:

- Národnej diaľničnej spoločnosti,
- Slovenskej správe ciest,
- Železniciam Slovenskej republiky,
- VÚC, mestám a obciam v rámci celého Slovenska,

a rovnako aj konkurenčným spoločnostiam, s ktorými sme realizovali projekty v rámci združení.

v Bratislave, 17.07.2023



Ing. Milada Kušnírová  
konateľka



Ing. Branislav Lukáč  
konateľ