

Výročná správa

2022



Vážené dámy a páni,

máme za sebou ďalší úspešný rok. Vnímam ho ako rok potvrdenia kvality našej práce a zároveň obdobie reorganizácie a intenzívnych príprav na ďalšiu expanziu na trhu.

Rok 2022 bol v poradí trinástym rokom poskytovania komplexnej služby elektronického výberu mýta a siedmym rokom prevádzky systému elektronickej úhrady diaľničnej známky na Slovensku. 31. decembra 2022 sa končila platnosť našej zmluvy s Národnou diaľničnou spoločnosťou, ktorá sa týkala mýta. Podpis dodatku o pokračovaní spolupráce považujem za veľmi dôležitý míľnik v histórii spoločnosti, a to nielen z hľadiska zachovania pracovných príležitostí pre zamestnancov. Predĺženie zmluvy s Národnou diaľničnou spoločnosťou po trinástich rokoch potvrdilo kvalitu nami poskytovaných služieb. Ukázalo sa, že mýtny systém od spoločnosti SkyToll už v čase svojho vybudovania predbehol dobu a spĺňa požiadavky na efektívny výber mýta.

Okrem pôsobenia na Slovensku, pokračujeme v úspešnej spolupráci so slovinskou spoločnosťou DARS. Rok 2022 bol prvým celým kalendárnym rokom, počas ktorého si vďaka nám vodiči jazdiaci po slovinských diaľniciach mohli uhradiť diaľničné známky elektronicke. V Českej republike úspešne prevádzkujeme systém elektronickej mýta pre české Ředitelství silnic a dálnic, ktorý v decembri 2022 vstúpil do štvrtého roku svojej prevádzky.

Mimo úspechov zjavných navonok, bol rok 2022 aj rokom interných zmien. Vo februári oznámila spoločnosť PPF svoj zámer konsolidovať štyri technologické spoločnosti zo Slovenska a Česka, jednou z nich je i SkyToll, a vytvoriť ITIS Holding (Intelligent Traffic and Infrastructure Solutions). Ambíciou nového holdingu je stať sa európskym lídrom v oblasti inteligentných riešení pre dopravu a priemysel. Vznik ITIS Holdingu znamená pre SkyToll nielen zvýšenie flexibility a našej podpory zo strany ostatných spoločností holdingu, ale aj výmenu akcionárov. Konsolidácia spoločností podliehala schváleniu slovenského i českého protimonopolného úradu. Tie s transakciou súhlasili a od augusta 2022 sú splnené všetky právne podmienky pre pôsobenie ITIS Holdingu na trhu.

Rok 2022 bol jedným z najdôležitejších a najúspešnejších v histórii spoločnosti SkyToll. Ďakujem všetkým, ktorí k tomuto úspechu prispeli.

**Ing. Matej Okáli**  
generálny riaditeľ a predseda predstavenstva spoločnosti SkyToll, a. s.

# OBSAH

<b>Predstavenie spoločnosti</b>	<b>4</b>
Profil spoločnosti	5
Základné informácie o spoločnosti	6
Certifikáty spoločnosti	7
Riadiace orgány spoločnosti	8
Organizačná štruktúra spoločnosti	9
Zamestnanecká štruktúra spoločnosti	11
<b>Elektronický mýtny systém</b>	<b>12</b>
Základné princípy fungovania elektronického mýtného systému	13
Plnenie sledovaných parametrov kvality a úrovne elektronického mýtného systému	15
Základné údaje z prevádzky elektronického mýtného systému	16
Systém elektronického mýta SEM v Českej republike	18
<b>Elektronický systém výberu a evidencie úhrad diaľničných známok</b>	<b>19</b>
Projekt elektronizácie úhrad diaľničných známok	20
Základné princípy fungovania elektronického systému výberu a evidencie úhrad diaľničných známok	20
Vyhodnotenie parametrov úrovne poskytovanej Služby výberu a evidencie úhrady diaľničných známok za užívanie vymedzených úsekov ciest v Slovenskej republike	22
Počty uhradených a zaevidovaných diaľničných známok podľa typu	22
Systém elektronickej diaľničnej známky v Slovinsku	23
<b>Finančné výsledky</b>	<b>24</b>
Dodatok správy nezávislého audítora týkajúci sa výročnej správy za rok 2022	25
Správa nezávislého audítora o overení účtovnej závierky k 31.12.2022	26
Účtovná závierka podnikateľov v podvojnóm účtovníctve zostavená k 31.12.2022	30
Poznámky účtovnej závierky	43

An aerial photograph of a multi-lane highway stretching into the distance. The scene is captured at sunset, with a golden glow illuminating the road and the sky. The sky is filled with dark, dramatic clouds. The highway is flanked by dense green forests. Several vehicles are visible on the road, including a large semi-truck in the foreground on the right lane. The overall atmosphere is serene and majestic.

# PREDSTAVENIE SPOLOČNOSTI

# Profil spoločnosti

Spoločnosť SkyToll, a. s. (ďalej len „spoločnosť SkyToll“), v zmysle Zmluvy o poskytovaní komplexnej služby elektronického výberu mýta, uzatvorenej dňa 13.01.2009 s Národnou diaľničnou spoločnosťou, a.s., navrhla, vybudovala, financovala a 1. januára 2010 uviedla do prevádzky elektronický systém výberu mýta za užívanie vymedzených úsekov ciest v Slovenskej republike v celkovej dĺžke 2 422 km pre všetky motorové vozidlá s celkovou hmotnosťou nad 3,5 tony s povinnosťou úhrady mýta.

Spoločnosť SkyToll v roku 2022 prevádzkovala elektronický mýtny systém (ďalej aj ako „EMS“), založený v kombinácii s GPS/GALILEO/GLONASS, GPRS/GSM mobilnými telekomunikáciami 2G/3G/4G a DSRC štandardmi, na satelitnej technológii výberu mýta GNSS – Global Navigation Satellite System. K 31.12.2022 EMS v Slovenskej republike pokrýval sieť vymedzených úsekov diaľnic a ciest I. a II. triedy v celkovej dĺžke 8 231,41 km.

Elektronický mýtny systém implementovaný v Slovenskej republike je technologicky pripravený na interoperabilitu a následné začlenenie do tzv. Európskej služby elektronického výberu mýta (EETS).

V roku 2022 spoločnosť SkyToll na základe Zmluvy o poskytovaní služby výberu a evidencie úhrady diaľničných známok za užívanie vymedzených úsekov ciest, uzatvorenej dňa 04.09.2015 s Národnou diaľničnou spoločnosťou, a.s., prevádzkovala elektronický systém výberu a evidencie úhrad diaľničných známok pre motorové vozidlá s celkovou hmotnosťou do 3,5 tony s povinnosťou úhrady diaľničnej známky na približne 752 km vymedzených úsekov diaľnic a ciest v Slovenskej republike.

Spoločnosť SkyToll, spoločne so spoločnosťou CzechToll s.r.o. (ďalej len „CzechToll“), na základe Zmluvy o dodávke a poskytovaní komplexných služieb prevádzky SEM (Systému elektronického mýta), uzatvorenej dňa 20.09.2018 s Ministerstvom dopravy Českej republiky a postúpenej dňa 16.10.2018 na Ředitelství silnic a dálnic Českej republiky, navrhla, vybudovala a dňa 01.12.2019 uviedla do prevádzky nový elektronický mýtny systém v Českej republike, založený na modernej satelitnej technológii. Nový satelitný systém nahradil pôvodný mikrovlnný systém počas jeho plnej prevádzky. Spoločnosti SkyToll a CzechToll týmto zrealizovali prvú generačnú výmenu mýtnych systémov na svete.

Spoločnosť SkyToll na základe Zmluvy o zriadení a prevádzkovaní systému elektronickej známky, uzatvorenej dňa 27.05.2021 s Diaľničnou spoločnosťou Slovenskej republiky DARS d.d., navrhla, vybudovala a dňa 01.12.2021 uviedla do prevádzky nový systém elektronickej diaľničnej známky v Slovinsku, ktorý po 13 rokoch nahradil tradičné papierové diaľničné známky lepené na čelné sklá vozidiel. Spoločnosť SkyToll systém vybudovala a uviedla do prevádzky v krátkom čase, len za 188 dní. Slovinsko tak získalo systém, ktorý je spoľahlivý a zvyší komfort pre domácich i zahraničných vodičov.

V roku 2022 sa spoločnosť SkyToll stala súčasťou ITIS Holding a.s. so sídlom v Českej republike. ITIS Holding vznikol s ambíciou profilovať skupinu v oblasti inteligentných riešení pre dopravnú infraštruktúru. Zameria sa na inovácie a pokročilé služby spojené s potrebou riadiť a regulovať dopravu tak mimo miest, ako aj v rámci mestských aglomerácií, predovšetkým s ohľadom na environmentálne aspekty.

# Základné informácie o spoločnosti

**Obchodné meno:** SkyToll, a. s.  
**Právna forma:** akciová spoločnosť  
**Adresa sídla:** Lamačská cesta 3/B, 841 04 Bratislava

IČO: 44 500 734  
IČ DPH: SK2022712153

**Zápis v Obchodnom registri:** Spoločnosť je zapísaná oddelením Obchodného registra vedeného Mestským súdom Bratislava III, v Odd.: Sa, vložke č.: 4646/B

**Dátum zápisu v Obchodnom registri:** 12. 11. 2008

**Základné imanie:** 15 000 000 EUR

**Predmet činnosti:** Kúpa tovaru na účely jeho predaja konečnému spotrebiteľovi (maloobchod)  
Kúpa tovaru na účely jeho predaja iným prevádzkovateľom živnosti (veľkoobchod)  
Sprostredkovateľská činnosť v oblasti obchodu  
Sprostredkovateľská činnosť v oblasti služieb  
Sprostredkovateľská činnosť v oblasti výroby  
Reklamná, propagačná a výstavnícka činnosť  
Organizovanie kurzov a školení v rozsahu voľnej živnosti  
Vydávanie periodických a neperiodických publikácií v rozsahu voľnej živnosti  
Poskytovanie software – predaj hotových programov na základe zmluvy s autorom  
Automatizované spracovanie dát  
Obstarávanie služieb spojených so správou nehnuteľností  
Prenájom strojov, prístrojov, zariadení, výpočtovej techniky a dopravných prostriedkov Leasingová činnosť v rozsahu voľnej živnosti  
Administratívne, kopírovacie a rozmnožovacie práce  
Prieskum trhu a verejnej mienky  
Podnikateľské poradenstvo v rozsahu voľnej živnosti  
Činnosť organizačných a ekonomických poradcov

# Certifikáty spoločnosti

Spoločnosť SkyToll aj v roku 2022 naďalej udržiavala zavedený „Integrovaný manažerský systém“ a bola držiteľkou certifikátov pre oblasť „Poskytovanie komplexných služieb súvisiacich s elektronickým výberom úhrad, poplatkov a platieb, vrátane návrhu, vývoja, vybudovania, prevádzky a údržby príslušných služieb, produktov, riešení a elektronických systémov“ podľa požiadaviek nasledovných ISO noriem:

STN EN ISO 9001:2016/ EN ISO 9001:2015  
STN EN ISO 14001:2016/ EN ISO 14001:2015  
STN ISO 45001:2019/ ISO 45001:2018  
ISO/IEC 20000-1:2018  
STN EN ISO 27001:2014 - ISO/IEC 27001:2013  
ISO 37001:2016

System manažerstva kvality  
System environmentálneho manažerstva  
System manažerstva BOZP  
System manažerstva služieb v IT  
System manažerstva informačnej bezpečnosti  
System manažerstva proti korupcii (úplatkárstvu)



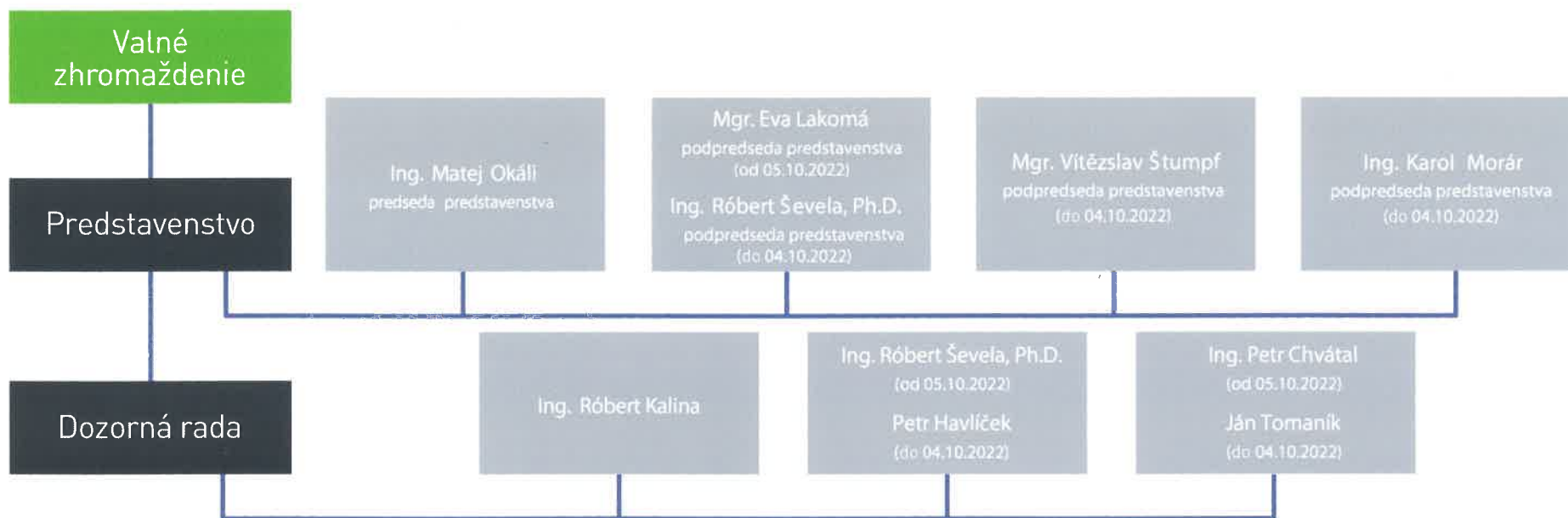
Obr. 1 Certifikáty spoločnosti SkyToll k 31. 12. 2022

# Riadiace orgány spoločnosti

**Valné zhromaždenie** je najvyšším orgánom spoločnosti a jeho pôsobnosť vymedzujú stanovy spoločnosti. Valné zhromaždenie zvoláva predstavenstvo spoločnosti spôsobom a v lehotách určených stanovami spoločnosti. Rozhodnutia valného zhromaždenia majú zásadný význam pre činnosť spoločnosti.

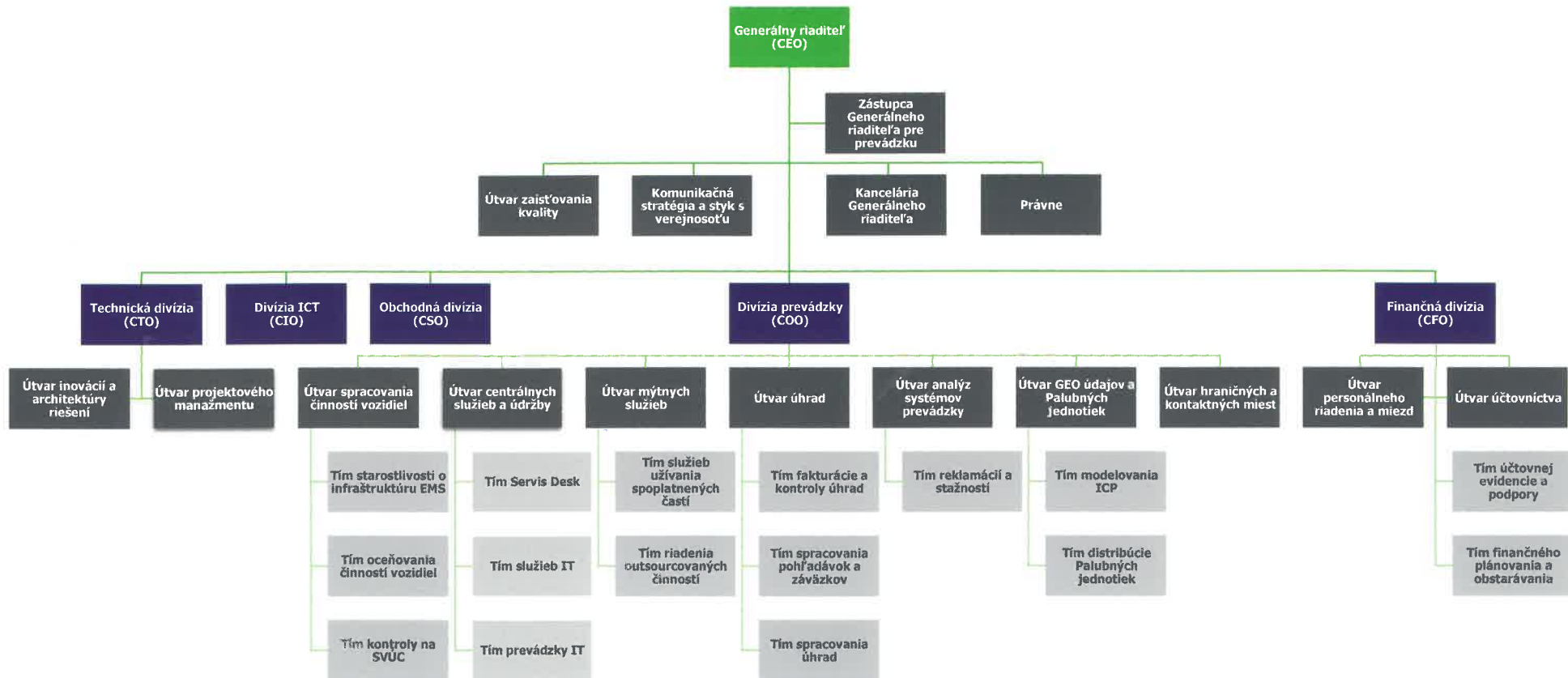
**Predstavenstvo** je štatutárnym orgánom spoločnosti, ktorý riadi činnosť spoločnosti a koná v jej mene. Predstavenstvo je oprávnené rozhodovať o všetkých záležitostiach spoločnosti a zastupuje ju voči tretím osobám, v konaní pred súdom a pred inými orgánmi, pokiaľ tieto kompetencie nie sú právnymi predpismi Slovenskej republiky alebo stanovami spoločnosti vyhradené do pôsobnosti iných orgánov spoločnosti alebo pokiaľ nie sú predstavenstvom delegované na iné orgány. V mene spoločnosti sú vo všetkých veciach oprávnení konať a podpisovať vždy predseda predstavenstva a jeden z podpredsedov predstavenstva spoločne.

**Dozorná rada** je najvyšším kontrolným orgánom spoločnosti a dohliada na výkon pôsobnosti predstavenstva a uskutočňovanie podnikateľskej činnosti spoločnosti.



**Obr. 2** Členovia predstavenstva a dozornej rady spoločnosti SkyToll k 31. 12. 2022

# Organizačná štruktúra spoločnosti



Obr. 3 Organizačná štruktúra spoločnosti SkyToll k 31. 12. 2022

V nasledujúcom prehľade sú uvedené hlavné kompetencie a zodpovednosti jednotlivých divízií spoločnosti SkyToll v roku 2022:

**Divízia generálneho riaditeľa** zabezpečovala:

- riadenie systému zaistovania kvality, styk s verejnosťou, právne služby a administratívnu podporu prevádzky spoločnosti.

**Prevádzková divízia** zabezpečovala:

- procesy a činnosti v rámci prevádzky elektronického mýtného systému, vrátane riadenia informačnej bezpečnosti a zabezpečenia kvality a úrovne poskytovanej komplexnej služby elektronického výberu mýta (ďalej len „Služba Mýto“), plánovanú a následnú údržbu technických zariadení, technologickej infraštruktúry a HW/SW prostriedkov elektronického mýtného systému, ako aj plnenie čiastkových služieb poskytovanej Služby Mýto – predovšetkým predpis mýta, výber mýta, kontrolu, centrálny dohľad a riadenie akosti a plnenia komplexnej dodávky elektronického mýtného systému, údržbu a opravy technológií,
- procesy a činnosti súvisiace s prevádzkou komplexných zákazníckych služieb, ktoré zaistovali podporu zákazníkov najmä v oblasti uzatvárania zmlúv o užívaní vymedzených úsekov ciest a zmlúv o poskytnutí palubných jednotiek, výdaja, výmeny a príjmu palubných jednotiek, príjmu platieb v hotovosti, platobnými kartami a palivovými kartami, príjmu a vrátenia zábezpek za mýto a poskytnutie palubnej jednotky, poskytovanie všeobecných informácií o mýte a podporu pri riešení zákazníckych podaní,
- procesy a činnosti v rámci prevádzky elektronického systému výberu a evidencie úhrad diaľničných známok (ďalej len „Služba eDZ“), vrátane centrálnej evidencie úhrad diaľničných známok, riadenia kvality Služby eDZ, údržby Technických zariadení a ďalšieho majetku, poskytovania informácií a marketingu, vzdelávania personálu a osôb vykonávajúcich Enforcement, aktívnej prípravy návrhov a odporúčaní pre rozvoj a inováciu Služby a ďalšie činnosti v rámci poskytovania zákazníckych služieb prostredníctvom obchodných miest, Call-centra, mobilných aplikácií pre mobilné zariadenia a internetového portálu.

**Finančná divízia** zabezpečovala:

- odborné procesy a činnosti súvisiace s centrálnym plánovaním financií, kontrolingom a financovaním komplexnej prevádzky elektronického mýtného systému a elektronického systému výberu a evidencie úhrad diaľničných známok, ako aj činnosti v oblasti personálneho riadenia spoločnosti a centrálneho obstarávania.

**Obchodná divízia** zabezpečovala:

- komplexné práce a činnosti súvisiace s rozvojom obchodných príležitostí a marketingom.

**Technická divízia** zabezpečovala:

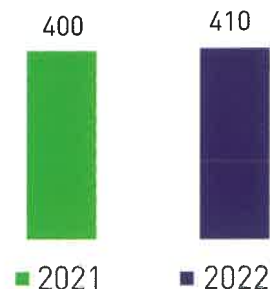
- komplexné odborné procesy a činnosti súvisiace s návrhom a riadením projektov v rámci optimalizácie, inovácie a rozvoja elektronického mýtného systému a elektronického systému výberu a evidencie úhrad diaľničných známok, ako aj s novými rozvojovými aktivitami spoločnosti.

**Divízia ICT**

- vznikla k 1.12.2022, vymedzené činnosti následne zabezpečovala od 1.1.2023

# Zamestnanecká štruktúra spoločnosti

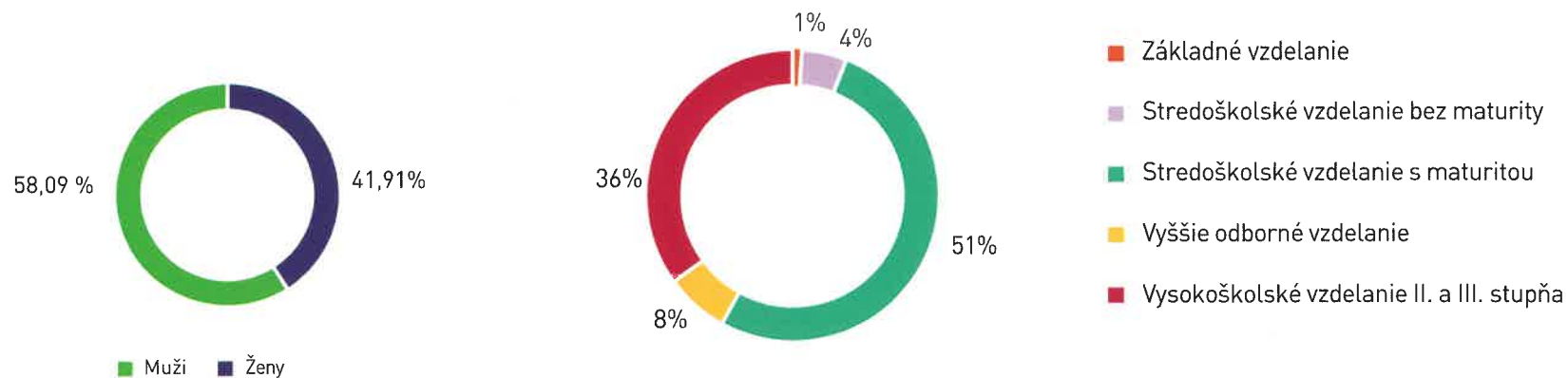
Priemerný počet zamestnancov spoločnosti SkyToll v roku 2022 predstavoval 410 zamestnancov.



Obr. 4 Priemerný počet zamestnancov spoločnosti SkyToll v rokoch 2021 – 2022.

K 31. decembru 2022 spoločnosť SkyToll zamestnávala celkovo 408 zamestnancov, z toho takmer 58,09 % mužov a 41,91 % žien.

Takmer 36 % zamestnancov malo vysokoškolské vzdelanie (II. alebo III. stupňa), vyššie odborné vzdelanie dosiahlo takmer 8 % zamestnancov spoločnosti. Zamestnancov so stredoškolským vzdelaním s maturitou bolo viac ako 51 %, stredoškolské vzdelanie bez maturity mali takmer 4 % zamestnancov a základné vzdelanie malo takmer 1% zamestnancov spoločnosti SkyToll.



Obr. 5 Štruktúra zamestnancov spoločnosti SkyToll k 31. 12. 2022 podľa pohlavia a vzdelania.

# ELEKTRONICKÝ MÝTNÝ SYSTÉM



# Základné princípy fungovania elektronického mýtneho systému

Komplexná služba elektronického výberu mýta v Slovenskej republike (Služba) zabezpečuje elektronický výber mýta – úhradu elektronicky vypočítanej sumy podľa kategórie vozidla, emisnej triedy vozidla a počtu náprav vozidla za prejazdenú vzdialenosť po vymedzenom úseku cesty na základe elektronicky získaných údajov.

Vymedzené úseky ciest sú rozdelené do nasledujúcich kategórií:

- vymedzené úseky diaľnic,
- vymedzené úseky ciest I. triedy súbežné s diaľnicami,
- vymedzené úseky ciest I. triedy, ktoré nie sú súbežné s diaľnicami,
- vymedzené úseky ostatných ciest I. triedy,
- vymedzené úseky ciest II. triedy.

Mýto je možné uhradiť v hotovosti, bankovým prevodom, platobnou kartou alebo iným spôsobom schváleným Správcom výberu mýta, napr. palivovou kartou.

Elektronický výber mýta je realizovaný na vybraných úsekoch ciest v Slovenskej republike, pričom povinnosť úhrady mýta sa vzťahuje na motorové vozidlá s najväčšou technicky prípustnou celkovou hmotnosťou nad 3 500 kg alebo jazdné súpravy s najväčšou technicky prípustnou celkovou hmotnosťou nad 3 500 kg<sup>1</sup> okrem motorových vozidiel kategórie M1 a okrem jazdných súprav tvorených motorovým vozidlom kategórie M1 a N1 (ďalej len „vozidlá/jazdné súpravy podliehajúce úhrade mýta“).

Komplexná služba elektronického výberu mýta podporuje spôsob výpočtu mýta a výšku sadzby mýta za 1 km prejazdenej vzdialenosti vymedzeného úseku cesty pre vozidlá/jazdné súpravy podliehajúce úhrade mýta, ako aj systém zliav zo sadzieb mýta a podrobnosti o uplatnení zliav zo sadzieb mýta, pričom elektronický mýtny systém je navrhnutý a vybudovaný tak, aby bolo možné zaviesť aj časovo premennú sadzbu mýta.

Sadzby mýta sú stanovené pre jednotlivé kategórie vozidiel (predovšetkým kategórie N2, N3, M2 a M3) podľa emisnej triedy vozidla EURO a pre vozidlá, ktoré nie sú určené na prepravu osôb s najväčšou prípustnou celkovou hmotnosťou vozidla 12 000 kg a viac aj podľa počtu náprav. O výške sadzieb mýta a výške zliav z mýta rozhoduje vláda Slovenskej republiky vo svojom príslušnom nariadení.

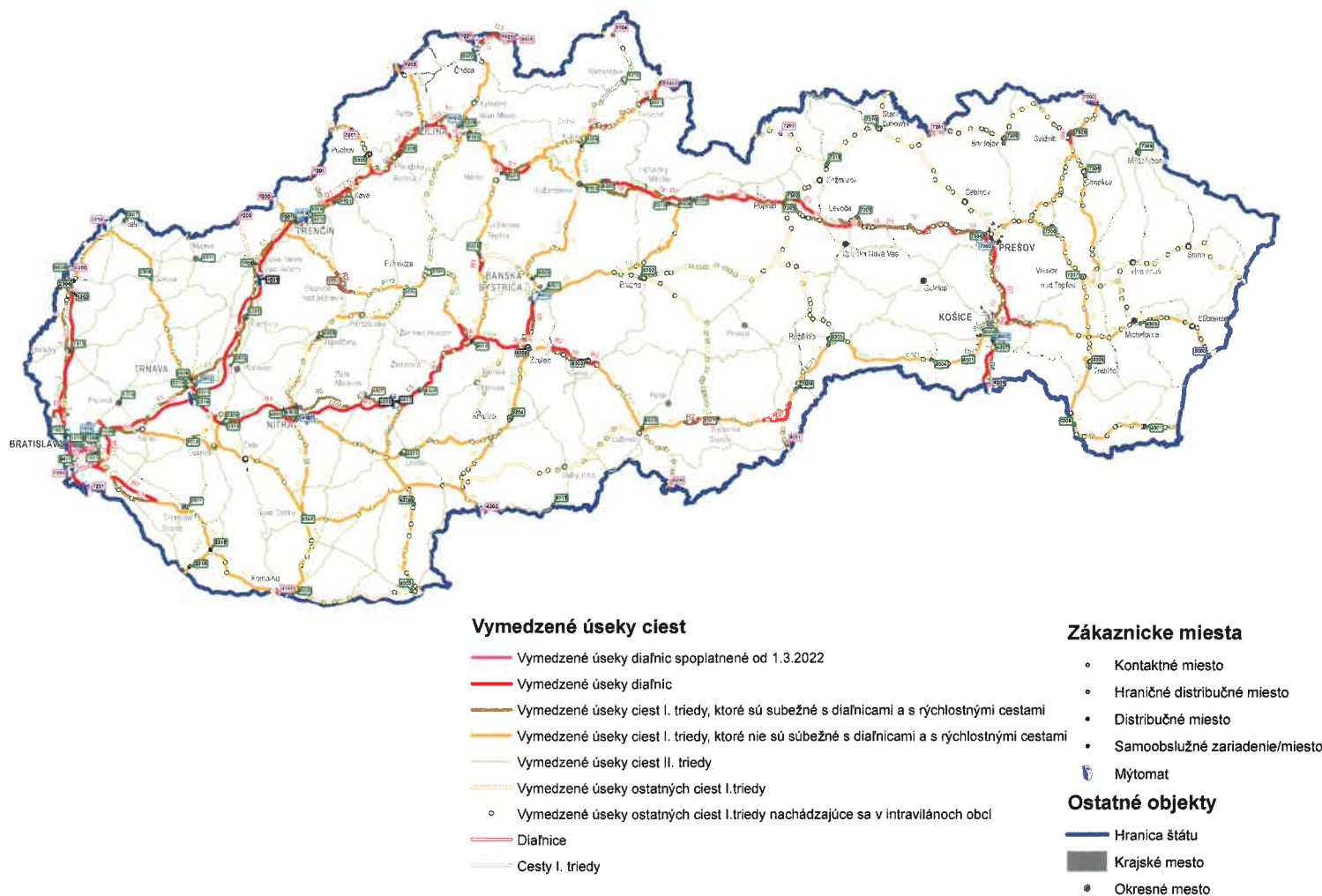
---

<sup>1</sup> Podrobnejšie definície a členenie na subkategórie vozidiel kategórie M a N ustanovuje osobitný predpis.

K 31.12.2022 pozostávala celková dĺžka siete vymedzených úsekov ciest z 8 231,41 km, z ktorých 819,468 km predstavovali vymedzené úseky diaľnic, 453,343 km vymedzené úseky ciest I. triedy súbežné s diaľnicami, a 1 189,917 km vymedzené úseky ciest I. triedy nesúbežné s diaľnicami.

Tzv. nulovou sadzbou mýta bolo spoplatnených 590,501 km vymedzených úsekov ostatných ciest I. triedy v extravilánoch, 1 520,28 km vymedzených úsekov ostatných ciest I. triedy v intravilánoch miest a obcí, 3 657,901 km vymedzených úsekov ciest II. triedy.

Zoznam vymedzených úsekov ciest stanovuje Ministerstvo dopravy a výstavby Slovenskej republiky.



Obr. 6 Mapa vymedzených úsekov ciest v Slovenskej republike s výberom mýta k 31. 12. 2022

# Plnenie sledovaných parametrov kvality a úrovne elektronického mýtného systému

Overovanie rozsahu plnenia a kvality prevádzky a fungovania elektronického mýtného systému realizuje nezávislý znalec, konajúci na základe osobitného zmluvného vzťahu so Správcom výberu mýta (Národnou diaľničnou spoločnosťou, a.s.). Nezávislý znalec realizuje kontrolu kvantitatívneho rozsahu plnenia Služby a sledovaných parametrov kvality a úrovne Služby v rozsahu záväzných parametrov Služby (S.1 – S.10) uvedených nižšie v tabuľke.

Spoločnosť SkyToll k 31. decembru 2022 všetky záväzné parametre Služby splnila.

	Záväzný parameter Služby	k 31/12/2021	k 31/12/2022
S.1	Koeficient rozpoznania mýtnych transakcií*	splnené	splnené
S.2	Vymáhanie pohľadávok po márnom uplynutí lehoty splatnosti 2. upomienky*	splnené	splnené
S.3	Dostupnosť OBU na všetkých kontaktných miestach a distribučných miestach*	splnené	splnené
S.4	Rozsah pokrytia službou Vynucovanie celkového objemu spoplatneného dopravného prúdu na vymedzených úsekoch ciest*	splnené	splnené
S.5	Odozva call-centra*	splnené	splnené
S.6	Včasná a úplná poskytnutie predpísaných mesačných reportov*	splnené	splnené
S.7	Nedostupnosť informačného portálu*	splnené	splnené
S.8	Čas obnovenia Služby po výpadku komponentov výpočtového centra elektronického mýtného systému zabezpečujúcich v reálnom čase službu Predpis mýta, službu Vynucovanie a službu Zákaznícke služby*	splnené	splnené
S.9	Plnenie plánu služby Obnovy a inovácie technológií**	splnené	splnené
S.10	Efektívnosť výberu mýta za druhý polrok príslušného kalendárneho roka***	99,73%	99,67%

\* Záväzný parameter hodnotený na mesačnej báze.

\*\* Záväzný parameter hodnotený na ročnej báze.

\*\*\* Záväzný parameter hodnotený na polročnej báze.

# Základné údaje z prevádzky elektronického mýtného systému

- **Vozidlá/palubné jednotky zaregistrované v elektronickom mýtnom systéme**

K 31. 12. 2022 bolo v elektronickom mýtnom systéme zaregistrovaných viac ako 287 tisíc palubných jednotiek (tzv. OBU – On Board Unit).



**Obr. 7** Počet zaregistrovaných palubných jednotiek v rokoch 2021 – 2022 (v ks)

Nasledujúca tabuľka obsahuje celkový počet a štruktúru priradenia palubných jednotiek k mýtnym účtom za obdobie posledných dvoch rokov prevádzky elektronického mýtného systému (údaje sú uvedené vždy ku koncu príslušného kalendárneho roka).

Štruktúra registrovaných vozidiel	Počet OBU k 31. 12. 2021	Počet OBU k 31. 12. 2022
Počet palubných jednotiek podľa krajiny pôvodu prevádzkovateľa vozidla		
Domáce vozidlá	71 717	74 287
Zahraničné vozidlá	215 837	213 368

Z porovnania štruktúry prevádzkovateľov vozidiel za rok 2022 vyplýva, že z celkového počtu registrovaných palubných jednotiek (287 655 ks) patrilo viac ako 74 % prevádzkovateľom vozidiel zo zahraničia.

- **Zákaznícke podania**

V oblasti riešenia zákazníckych podaní bolo počas roka 2022 prijatých celkovo 11 068 podaní od zákazníkov (podnetov, žiadostí, reklamácií či sťažností). V roku 2022 boli všetky prijaté podania vybavené do 5 pracovných dní.

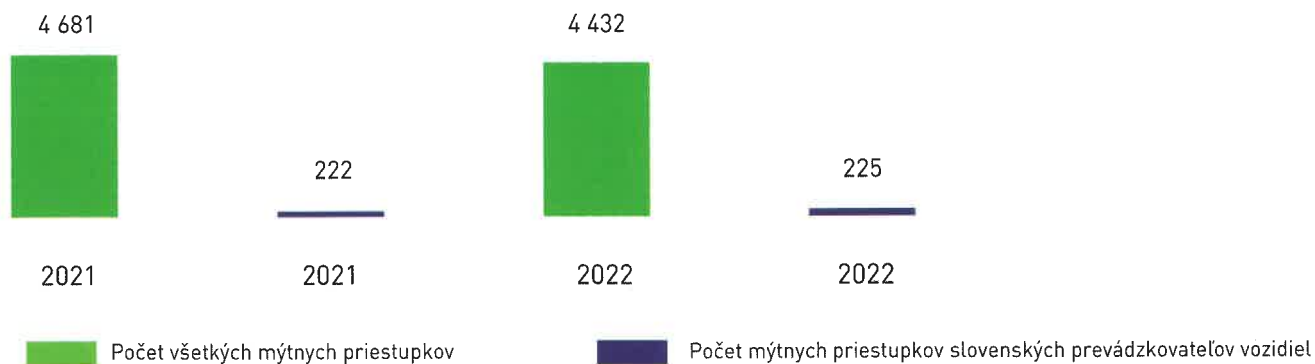
Zákaznícka linka prijala za celý uplynulý rok 78 610 hovorov.



**Obr. 8** Počet opodstatnených zákazníckych podaní v porovnaní s počtom všetkých prijatých zákazníckych podaní v rokoch 2021 – 2022

- **Mýtné priestupky**

Mobilné jednotky vynucovania v roku 2022 riešili na vymedzených úsekoch ciest celkovo 4 432 prípadov porušenia Zákona. Slovenskí prevádzkovatelia vozidiel sa na tomto počte priestupkov podieľali 5,08 %, čo je 225 prípadov porušenia Zákona.



**Obr. 9** Počet mýtnych priestupkov v porovnaní s vývojom počtu slovenských priestupcov v rokoch 2021 – 2022

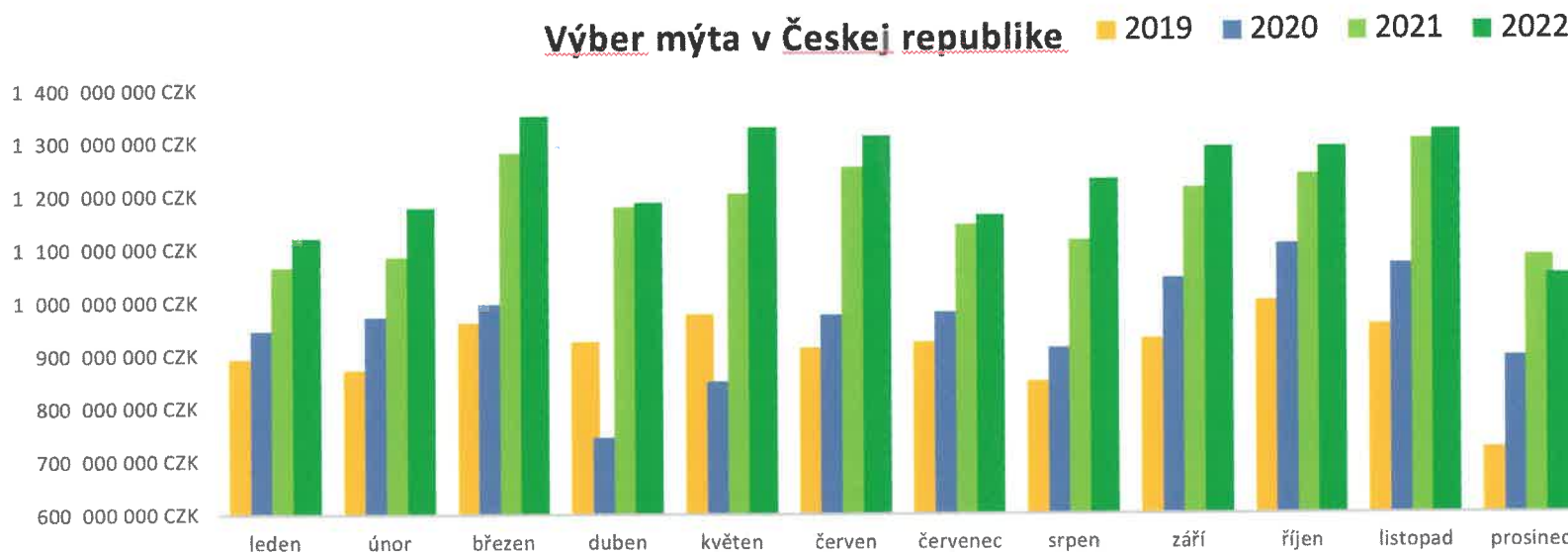
# Systém elektronického mýta v České republice

## Tretí rok prevádzky SEM

Spoločnosť SkyToll, spoločne so spoločnosťou CzechToll s.r.o. na základe Zmluvy o dodávke a poskytovaní komplexných služieb prevádzky SEM, uzavretej dňa 20.09.2018 s Ministerstvom dopravy Českej republiky a postúpenej dňa 16. 10. 2018 na Ředitelství silnic a dálnic České republiky, navrhla, vybudovala a dňa 01.12.2019 uviedla do prevádzky nový elektronický mýtny systém v Českej republice, založený na modernej satelitnej technológii. Spoločnosť SkyToll bola dodávateľom projektového riadenia vrátane dokumentácie a s tým súvisiacich konzultačných služieb.

Mýtny systém spoločnosti SkyToll a CzechToll fungoval v priebehu celého roka 2022 spoľahlivo a bez výpadkov. V každom kalendárnom mesiaci boli splnené zmluvou stanovené parametre kvality služieb a efektivity výberu mýta. Od 01.07.2022 došlo k rozšíreniu spoplatnených úsekov ciest I. triedy. K 31.12.2022 bolo celkovo spoplatnených 2 866,7 km komunikácií, z toho 1 459,4 km ciest I. triedy a 1 407,3 km diaľnic.

Ku koncu roka 2022 bolo v systéme elektronického mýta zaregistrovaných 743 183 vozidiel, ku ktorým si dopravcovia prevzali 596 051 palubných jednotiek. Približne štvrtinu z registrovaných vozidiel tvorili automobily z Českej republiky.



**Obr. 10** Porovnanie výberu mýta v ČR za roky 2019 až 2022

# ELEKTRONICKÝ SYSTÉM VÝBERU A EVIDENCIE ÚHRAD DIAĽNIČNÝCH ZNÁMOK



# Projekt elektronizácie úhrad diaľničných známok

Elektronizácia systému úhrad diaľničných známok, tzn. nahradenie „papierových“ nálepiek za diaľničné známky v elektronickej podobe, predstavovala zmenu formy časovo ohraničeného poplatku za užívanie vymedzených úsekov diaľnic a rýchlostných ciest, ktorý Slovenská republika zaviedla do prevádzky 1. decembra 2015. Užívateľom diaľnic a rýchlostných ciest poskytol nový elektronický systém výberu a evidencie úhrad diaľničných známok v porovnaní so systémom tlačných diaľničných nálepiek predovšetkým tieto výhody:

- odstránenie nutnosti „lepenia“ diaľničných známok na čelné sklo vozidla,
- odstránenie rizika zakúpenia falošných diaľničných známok,
- elimináciu výpadku dostupnosti diaľničných známok v obchodnej sieti najmä v prvých mesiacoch kalendárneho roka,
- elimináciu obmedzovania jazdy po spoplatnených úsekoch diaľnic a rýchlostných ciest z dôvodu spomaľovania dopravy, resp. tvorby kolón zrušením vizuálnej kontroly platnosti a originality diaľničných známok zo strany Policajného zboru SR,
- zvýšenie zákaznickeho komfortu pri úhrade diaľničných známok vďaka rozšíreniu obchodných kanálov o nové spôsoby (internetová stránka, mobilná aplikácia pre inteligentné mobilné zariadenia, samoobslužné automaty),
- možnosť realizácie zmien vybraných registračných údajov aj cez elektronické kanály (pri zmene EČV alebo krajiny registrácie vozidla, pričom vozidlo sa nemení, resp. pri krádeži EČV a pod.)

## Základné princípy fungovania elektronického systému výberu a evidencie úhrad diaľničných známok

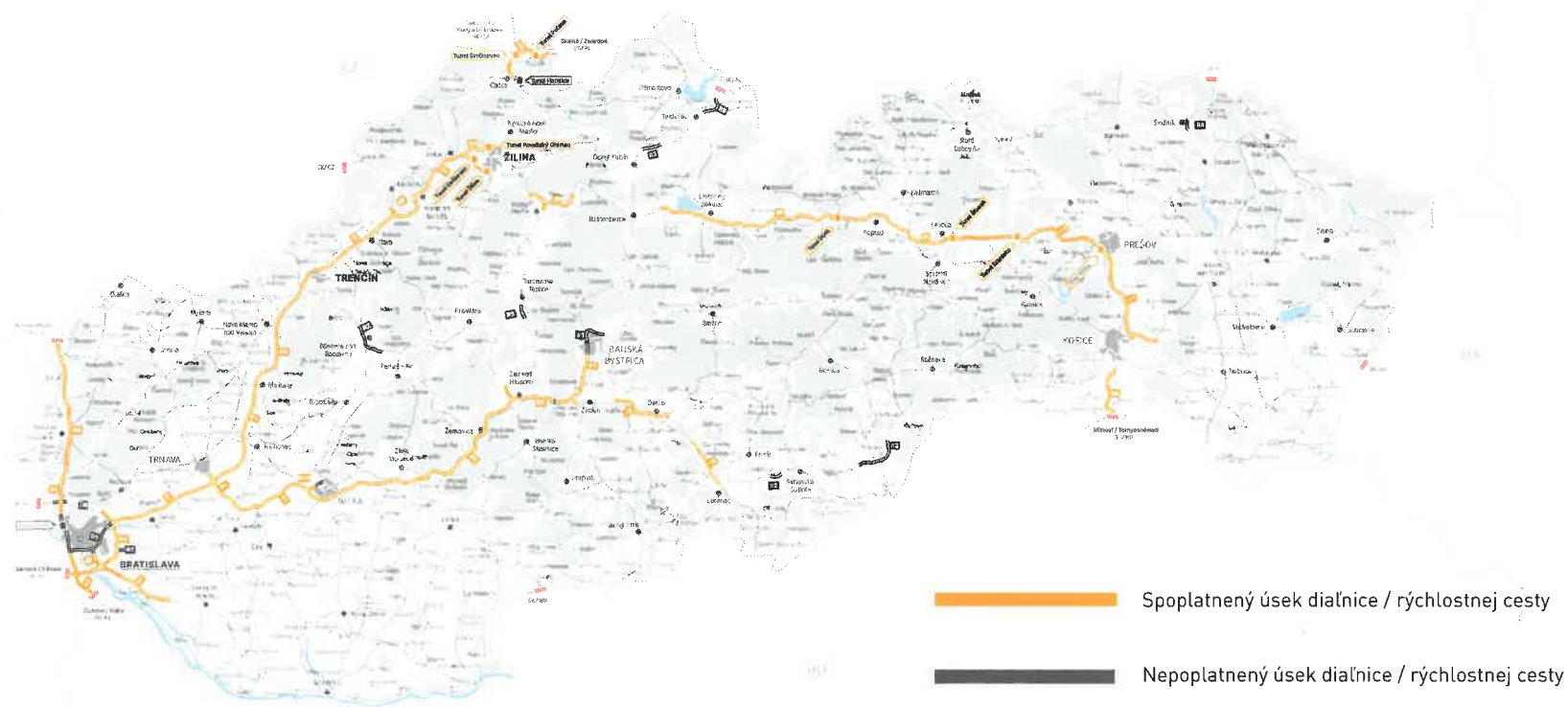
Elektronický systém výberu a evidencie úhrad diaľničných známok je založený na evidencii evidenčných čísel motorových vozidiel do 3,5 tony (tzn. osobných vozidiel/prípojných vozidiel) podliehajúcich povinnosti úhrady diaľničnej známky do centrálnej evidencie úhrad diaľničných známok, v ktorej sú okrem iného zaznamenané údaje o konkrétnom vozidle a o type a platnosti uhradenej diaľničnej známky.

Elektronickú diaľničnú známku je možné uhradiť cez elektronické obchodné kanály – internetový portál a mobilnú aplikáciu pre mobilné zariadenia alebo v sieti obchodných miest – najčastejšie čerpacích staníc, či prostredníctvom samoobslužných zariadení umiestnených najmä na hraničných priechodoch, a to prostredníctvom bankovej platobnej karty (v prípade obchodných miest, internetového portálu, mobilnej aplikácie a samoobslužných zariadení) alebo v hotovosti (v prípade úhrady na obchodných miestach). Po zrealizovaní úhrady diaľničnej známky systém vystaví potvrdenie o úhrade/daňový doklad, ktorý okrem ďalších povinných informácií obsahuje aj údaje presne identifikujúce vozidlo (typ, evidenčné číslo a krajinu registrácie vozidla) ako aj typ a platnosť uhradenej diaľničnej známky.

Kontrola úhrady diaľničných známok nie je v kompetencii spoločnosti SkyToll<sup>2</sup>, vykonáva ju Národná diaľničná spoločnosť, a.s. (Správca výberu úhrady diaľničnej známky) prostredníctvom automatizovaného systému kontroly úhrady diaľničnej známky pozostávajúceho z pevných a prenosných kontrolných staníc rozmiestnených na spoplatnenej rýchlostnej cestnej sieti v súčinnosti s mobilnými jednotkami Policajného zboru SR.

Diaľničná známka je poplatok za užívanie vymedzených úsekov diaľnic a rýchlostných ciest, ktorý je viazaný na určité časové obdobie bez ohľadu na prejednú vzdialenosť, resp. počet jazd. V Slovenskej republike je možné uhradiť diaľničné známky s ročnou, s 365-dňovou, 30-dňovou alebo s 10-dňovou platnosťou, pričom povinnosť úhrady diaľničnej známky pred užívaním vymedzených úsekov diaľnic a rýchlostných ciest sa vzťahuje na dvojstopové motorové vozidlá alebo jazdné súpravy do 3,5 tony, dvojstopové motorové vozidlá kategórie M1 bez ohľadu na ich najväčšiu technicky prípustnú celkovú hmotnosť alebo na dvojstopové jazdné súpravy tvorené motorovým vozidlom kategórie M1, N1 a prípojným vozidlom kategórie O1 a O2, ak súčet najväčšej technicky prípustnej celkovej hmotnosti motorového vozidla a najväčšej technicky prípustnej celkovej hmotnosti prípojného vozidla je nad 3,5 tony<sup>2</sup>.

Výška úhrady diaľničnej známky za užívanie vymedzených úsekov diaľnic a rýchlostných ciest závisí od najväčšej prípustnej celkovej hmotnosti vozidla a prípojného vozidla a o jej výške rozhoduje vláda Slovenskej republiky vo svojom príslušnom nariadení. Sieť vymedzených úsekov ciest podliehajúca úhrade diaľničnej známky je označená príslušnými dopravnými značkami. Zoznam vymedzených úsekov ciest s úhradou diaľničnej známky stanovuje Správca výberu úhrady diaľničnej známky (Národná diaľničná spoločnosť, a.s.).



**Obr. 11** Mapa vymedzených úsekov ciest v Slovenskej republike s úhradou diaľničnej známky k 31.12.2022. Zdroj: Národná diaľničná spoločnosť, a.s.

<sup>2</sup> Kontrola úhrady elektronických diaľničných známok nebola súčasťou výberového konania na Službu výberu a evidencie úhrady diaľničných známok za užívanie vymedzených úsekov ciest, tzn. nie je ani súčasťou dodávky spoločnosti SkyToll.

<sup>3</sup> Presná definícia vozidiel je uvedená v ustanoveniach § 2 a 7 zákona č. 488/2013 Z. z. o diaľničnej známke a o zmene niektorých zákonov v platnom znení.

# Vyhodnotenie parametrov úrovne poskytovanej Služby výberu a evidencie úhrady diaľničných známok za užívanie vymedzených úsekov ciest v Slovenskej republike

Parametre úrovne poskytovanej Služby <sup>o</sup>		k 31. 12. 2021	k 31. 12. 2022
S-1	Dostupnosť Zákazníckych Služieb poskytovaných v sieti Obchodných miest	splnené	splnené
S-2	Dostupnosť a odozva Call-centra	splnené	splnené
S-3	Reklamácie a podnety Zákazníkov	splnené	splnené
S-4	Čas obnovenia Služby	splnené	splnené
S-5	Poskytovanie výkazov Správcovi výberu úhrady Diaľničných známok	splnené	splnené
S-6	Replikácia údajov	nevyhodnocuje sa	nevyhodnocuje sa
S-7	Technická účinnosť systému	Úhrady: 100 % Zmeny: 100 %	Úhrady: 100 % Zmeny: 100 %

## Počty uhradených a zaevidovaných diaľničných známok podľa typu

Známky s platnosťou pre rok		2021	2022
Počet ku dňu		31.12.2021	31.12.2022
<b>Vozidlo</b>			
Ročná	Počet	387 241	360 631
365-dňová	Počet	846 945	1 061 831
30-dňová	Počet	526 327	609 041
10-dňová	Počet	1 878 661	2 556 713
<b>Prípojnú vozidlo</b>			
Ročná	Počet	4 040	3 955
365-dňová	Počet	7 019	8 890
30-dňová	Počet	6 921	8 016
10-dňová	Počet	32 511	37 780

<sup>o</sup> Všetky parametre sa vyhodnocujú mesačne.

# System elektronikkej diaľničnej známky v Slovinsku

Spoločnosť SkyToll na základe Zmluvy o zriadení a prevádzkovaní systému elektronikkej známky, uzatvorenej dňa 27.05.2021 s DARS d.d., diaľničnou spoločnosťou Slovinskej republiky, navrhla, vybudovala a dňa 01.12.2021 uviedla do prevádzky nový systém elektronikkej diaľničnej známky v Slovinsku, ktorý po 13 rokoch nahradil tradičné papierové diaľničné známky lepené na čelné sklá vozidiel. Povinnosť úhrady elektronikkej diaľničnej známky pred užívaním diaľnic a rýchlostných ciest v Slovinsku sa vzťahuje na motorové vozidlá s celkovou hmotnosťou do 3,5 tony bez ohľadu na maximálnu prípustnú hmotnosť prívesu.

SkyToll v rámci úvodnej fázy vybudoval kompletnú IT infraštruktúru, dodal a zintegroval špičkové softvérové riešenie pozostávajúce z centrálného systému a systému predaja elektronikkej známky a s nimi súvisiace podporné procesy. Súčasťou systému bolo i vybudovanie systému kontroly úhrady diaľničného poplatku založeného na automatickom optickom rozpoznávaní evidenčných čísel vozidiel, integrácií údajov medzi rôznymi evidenciami/registrami a rýchlym a jednoduchým vyriešením zistených nezrovnalostí pri výbere alebo úhrade diaľničného poplatku. Kontrola diaľničných poplatkov je zabezpečená prostredníctvom prenosných monitorovacích zariadení, ručných monitorovacích zariadení, mobilných monitorovacích zariadení vozidiel kontroly a stacionárnych monitorovacích zariadení.

Miera správnej identifikácie všetkých vozidiel, založenej na automatickom optickom rozpoznávaní evidenčných čísel vozidiel, dosahuje viac ako 99%, pričom kamery dokážu správne rozpoznať okrem evidenčného čísla vozidla a krajiny jeho registrácie aj mýtnu triedu vozidla, jeho výrobcu, model aj rok výroby.

V súčasnosti je spoplatnená sieť diaľnic a rýchlostných ciest v celkovej dĺžke 618 kilometrov. SkyToll navrhol, vybudoval a uviedol do prevádzky funkčný systém elektronikkej diaľničnej známky v Slovinskej republike len za 188 dní. Jedným z prínosov elektronizácie systému diaľničných známok pre štát, sú aj nové možnosti kontrolného systému, eliminácia možnosti používania falzifikátov a samozrejme zvýšený komfort pre užívateľov.

Celkový počet predaných elektronikých diaľničných známok v roku 2022 podľa typu

Mýtna trieda	Typ známky	Počet predaných známok
Jednostopové motorové vozidlá	ročná	4 497
	6-mesačná	21 491
	týždňová	57 966
Dvojestopové motorové vozidlá a karavany	ročná	970 224
	mesačná	1 922 900
	týždňová	4 355 468
Dvojestopové vozidlá s výškou nad prvou nápravou 1,3 metra alebo viac	ročná	69 442
	mesačná	97 317
	týždňová	276 597

Podiel predaných elektronikých diaľničných známok





**FINANČNÉ  
VÝSLEDKY**



KPMG Slovensko spol. s r.o.  
Dvořákovo nábrežie 10  
611 02 Štefánska  
Slovenska

Telefón: +421 (0)2 69 98 41 11  
Web: www.kpmg.sk

# Dodatok správy nezávislého audítora vydanéj dňa 19. júla 2023 týkajúci sa výročnej správy

v zmysle § 27 odsek 6 zákona č. 423/2015 Z. z. o štatutárnom audite a o zmene a doplnení zákona č. 431/2002 Z. z. o účtovníctve v znení neskorších predpisov („zákon o štatutárnom audite“)

## Akcionári, dozornej rade a predstavenstvu spoločnosti SkyToll, a. s.

Uskutočnili sme audit účtovnej závierky spoločnosti SkyToll, a. s. („Spoločnosť“) k 31. decembru 2022, ktorá je uvedená na stranách 30 - 81 priloženej výročnej správy. K účtovnej závierke sme dňa 19. júla 2023 vydali nemodifikovanú správu nezávislého audítora.

Tento dodatok dopĺňa vyššie uvedenú správu audítora výlučne len s ohľadom na nasledujúce informácie:

### Správa k ďalším požiadavkám zákonov a iných právnych predpisov

### Správa k iným informáciám, ktoré sa uvádzajú vo výročnej správe

Štatutárny orgán je zodpovedný za iné informácie. Iné informácie pozostávajú z informácií uvedených vo výročnej správe, zostavenej podľa požiadaviek zákona o účtovníctve, ale nezahŕňajú účtovnú závierku a našu správu audítora k tejto účtovnej závierke. Naš názor na účtovnú závierku sa nevzťahuje na tieto iné informácie vo výročnej správe.

V súvislosti s auditom účtovnej závierky je našou zodpovednosťou oboznámenie sa s týmito inými informáciami uvedenými vo výročnej správe, ktorú sme obdržali pred dňom vydania správy audítora z auditu účtovnej závierky, a posúdenie, či tieto iné informácie nie sú vo významnom nesúlade s auditovanou účtovnou závierkou alebo našimi poznatkami, ktoré sme získali počas auditu účtovnej závierky, alebo sa inak zdajú byť významne nesprávne. Ak na základe nami vykonanej práce prideme k záveru, že tieto iné informácie sú významne nesprávne, vyžaduje sa, aby sme tieto skutočnosti uviedli.

Výročnú správu sme ku dňu vydania správy audítora z auditu účtovnej závierky nemali k dispozícii.

V súvislosti s výročnou správou zákon o účtovníctve vyžaduje, aby sme po jej obdržaní vyjadrili názor na to, či sú tieto iné informácie uvedené vo výročnej správe v súlade s účtovnou závierkou zostavenou za to isté účtovné obdobie, a či výročná správa obsahuje informácie, ktorých uvedenie vyžaduje zákon o účtovníctve.

Na základe prác vykonaných počas auditu účtovnej závierky, podľa nášho názoru, vo všetkých významných súvislostiach:

- tieto iné informácie uvedené vo výročnej správe zostavenej za rok 2022 sú v súlade s účtovnou závierkou zostavenou za to isté účtovné obdobie,
- výročná správa obsahuje informácie, ktorých uvedenie vyžaduje zákon o účtovníctve.

Okrem toho zákon o účtovníctve vyžaduje, aby sme uviedli, či sme na základe našich poznatkov o Spoločnosti a situácii v nej, ktoré sme získali počas auditu účtovnej závierky, zistili v týchto iných informáciách uvedených vo výročnej správe významné nesprávnosti. V tejto súvislosti neexistujú zistenia, ktoré by sme mali uviesť.

Auditorská spoločnosť:  
**KPMG Slovensko spol. s r.o.**  
Licencia SKAU č. 96



Zodpovedný audítor:  
**Martin Kršjak**  
Licencia UDVA č. 990

Bratislava, 2. augusta 2023



Pri zostavovaní účtovnej závierky je štatutárny orgán zodpovedný za zhodnotenie schopnosti Spoločnosti nepretržite pokračovať vo svojej činnosti, za opísanie skutočností týkajúcich sa nepretržitého pokračovania v činnosti, ak je to potrebné, a za použitie predpokladu nepretržitého pokračovania v činnosti v účtovníctve, ibaže by mal v úmysle Spoločnosť zlikvidovať alebo ukončiť jej činnosť, alebo by nemal inú realistickú možnosť než tak urobiť.

Osoby poverené správou a riadením sú zodpovedné za dohľad nad procesom finančného výkazníctva Spoločnosti.

#### Zodpovednosť audítora za audit účtovnej závierky

Našou zodpovednosťou je získať primerané uistenie, či účtovná závierka ako celok neobsahuje významné nesprávnosti, či už v dôsledku podvodu alebo chyby, a vydať správu audítora, vrátane názoru. Primerané uistenie je uistenie vysokého stupňa, ale nie je zárukou toho, že audit vykonaný podľa medzinárodných auditorských štandardov vždy odhalí významné nesprávnosti, ak také existujú. Nesprávnosti môžu vzniknúť v dôsledku podvodu alebo chyby a za významné sa považujú vtedy, ak by sa dalo odôvodnene očakávať, že jednotlivé alebo v súhrne by mohli ovplyvniť ekonomické rozhodnutia používateľov, uskutočnené na základe tejto účtovnej závierky.

V rámci auditu uskutočneného podľa medzinárodných auditorských štandardov, počas celého auditu uplatňujeme odborný úsudok a zachovávame profesionálny skepticizmus. Okrem toho:

- Identifikujeme a posudzujeme riziká významnej nesprávnosti účtovnej závierky, či už v dôsledku podvodu alebo chyby, navrhujeme a uskutočňujeme auditorské postupy reagujúce na tieto riziká a získavame auditorské dôkazy, ktoré sú dostatočné a vhodné na poskytnutie základu pre náš názor. Riziko neodhalenia významnej nesprávnosti v dôsledku podvodu je vyššie ako toto riziko v dôsledku chyby, pretože podvod môže zahŕňať tajnú dohodu, falšovanie, úmyselné vynechanie, nepravdivé vyhlásenie alebo obľdenie internej kontroly.
- Oboznamujeme sa s internými kontrolami relevantnými pre audit, aby sme mohli navrhnúť auditorské postupy vhodné za daných okolností, ale nie za účelom vyjadrenia názoru na efektívnosť interných kontrol Spoločnosti.
- Hodnotíme vhodnosť použitých účtovných zásad a účtovných metód a primeranosť účtovných odhadov a uvedenie s nimi súvisiacich informácií, uskutočnené štatutárnym orgánom.
- Robíme záver o tom, či štatutárny orgán vhodne v účtovníctve používa predpoklad nepretržitého pokračovania v činnosti a na základe získaných auditorských dôkazov záver o tom, či existuje významná neistota v súvislosti s udalosťami alebo okolnosťami, ktoré by mohli významne spochybniť schopnosť Spoločnosti nepretržite pokračovať v činnosti. Ak dospejeme k záveru, že významná neistota existuje, sme povinní upozorniť v našej správe audítora na súvisiace informácie uvedené v účtovnej závierke alebo, ak sú tieto informácie nedostatočné, modifikovať náš názor. Naše závery vychádzajú z auditorských dôkazov získaných do dátumu vydania našej správy audítora. Budúce udalosti alebo okolnosti však môžu spôsobiť, že Spoločnosť prestane pokračovať v nepretržitej činnosti.
- Hodnotíme celkovú prezentáciu, štruktúru a obsah účtovnej závierky vrátane informácií v nej uvedených, ako aj to, či účtovná závierka zachytáva uskutočnené transakcie a udalosti spôsobom, ktorý vedie k ich vernému zobrazeniu.

S osobami poverenými správou a riadením komunikujeme okrem iného o plánovanom rozsahu a harmonograme auditu a o významných zisteniach auditu, vrátane všetkých významných nedostatkov internej kontroly, ktoré počas nášho auditu zistíme.

## Správa k ďalším požiadavkám zákonov a iných právnych predpisov

### Správa k iným informáciám, ktoré sa uvádzajú vo výročnej správe

Štatutárny orgán je zodpovedný za iné informácie. Iné informácie pozostávajú z informácií uvedených vo výročnej správe, zostavenej podľa požiadaviek zákona o účtovníctve, ale nezahŕňajú účtovnú závierku a našu správu audítora k tejto účtovnej závierke. Naš názor na účtovnú závierku sa nevzťahuje na tieto iné informácie vo výročnej správe.

V súvislosti s auditom účtovnej závierky je našou zodpovednosťou oboznámenie sa s týmito inými informáciami uvedenými vo výročnej správe, ktorú sme obdržali pred dňom vydania správy audítora z auditu účtovnej závierky, a posúdenie, či tieto iné informácie nie sú vo významnom nesúlade s auditovanou účtovnou závierkou alebo našimi poznatkami, ktoré sme získali počas auditu účtovnej závierky, alebo sa inak zdajú byť významne nesprávne. Ak na základe nami vykonanej práce prideme k záveru, že tieto iné informácie sú významne nesprávne, vyžaduje sa, aby sme tieto skutočnosti uviedli.

Výročnú správu sme ku dňu vydania správy audítora z auditu účtovnej závierky nemali k dispozícii.

Keď obdržíme výročnú správu, na základe prác vykonaných počas auditu účtovnej závierky vyjadríme názor, či, vo všetkých významných súvislostiach;

- tieto iné informácie uvedené vo výročnej správe zostavenej za rok 2022 sú v súlade s účtovnou závierkou zostavenou za to isté účtovné obdobie,
- výročná správa obsahuje informácie, ktorých uvedenie vyžaduje zákon o účtovníctve.

Okrem toho uvedieme, či sme na základe našich poznatkov o Spoločnosti a situácii v nej, ktoré sme získali počas auditu účtovnej závierky, zistili v týchto iných informáciách uvedených vo výročnej správe významné nesprávnosti.

Audítorská spoločnosť:  
**KPMG Slovensko spol. s r.o.**  
Licencia SKAU č. 98



Zodpovedný audítor:  
**Ing. Martin Kršjak**  
Licencia UDVA č. 990

Bratislava, 19. júla 2023

Úč POD

# ÚČTOVNÁ ZÁVIERKA

podnikateľov v podvojnom účtovníctve zostavená  
k 31. 12. 2022

Daňové identifikačné číslo

2 0 2 2 7 1 2 1 5 3

Účtovná závierka

- riadna  
 - mimoriadna  
 - priebežná

Účtovná jednotka

- malá  
 - veľká

Za obdobie

mesiac rok

od 0 1 2 0 2 2  
do 1 2 2 0 2 2

IČO

4 4 5 0 0 7 3 4

SK NACE

6 3 . 1 1 . 0

(vyznačí sa )

Bezprostredne predchádzajúce

obdobie

mesiac rok

od 0 1 2 0 2 1  
do 1 2 2 0 2 1

Priložené súčasťou účtovnej závierky

Súvaha (Úč POD 1-01) (v celých eurách)  
 Výkaz ziskov a strát (Úč POD 2-01) (v celých eurách)  
 Poznámky (Úč POD 3-01) (v celých eurách alebo eurocentoch)

Obchodné meno (názov) účtovnej jednotky

S k y T o l l , a . s

Sídlo účtovnej jednotky, ulica a číslo

L a m a č s k á c e s t a 3 / B

PSČ

8 4 1 0 4

Obec

B r a t i s l a v a

Označenie obchodného registra a číslo zápisu obchodnej spoločnosti

O k r e s n ý s ú d B r a t i s l a v a I  
o d d i e l , s a . v l o ž k a 4 6 4 6 / B

Telefónne číslo

0 9 1 1 6 0 9 9 4 9

Faxové číslo

E-mailová adresa

a l e n a . k u k u c k o v a @ s k y t o l l . s k

Zostavená dňa:

31. marca 2023

Schválená dňa:

18. 08. 2023

Podpisový záznam štatutárneho orgánu účtovnej jednotky alebo člena štatutárneho orgánu účtovnej jednotky alebo podpisový záznam fyzickej osoby, ktorá je účtovnou jednotkou:



Označenie	STRANA AKTÍV	Číslo riadku	Bežné účtovné obdobie			Bezprostredne predchádzajúce účtovné obdobie
			1	2	3	
a	b	c	Brutto-časť 1	Korekcia-časť 2	Netto	Netto
	<b>Spolu majetok r. 02 + r. 33 + r. 74</b>	<b>01</b>	<b>357 600 880</b>	<b>230 140 240</b>	<b>127 460 640</b>	<b>105 335 715</b>
<b>A.</b>	<b>Neobežný majetok r. 03 + r. 11 + r. 21</b>	<b>02</b>	<b>239 781 721</b>	<b>223 540 864</b>	<b>16 240 857</b>	<b>14 873 488</b>
<b>A.I.</b>	<b>Dlhodobý nehmotný majetok súčet (r. 04 až r. 10)</b>	<b>03</b>	<b>126 771 333</b>	<b>119 495 778</b>	<b>7 275 555</b>	<b>5 260 144</b>
A.I.1.	Aktivované náklady na vývoj (012) - /072, 091A/	04	155 140	155 140	0	21 875
2.	Softvér (013)-/073, 091A/	05	122 836 421	117 536 917	5 299 504	4 835 877
3.	Oceniiteľné práva (014)-/074, 091A/	06	2 086 258	1 801 071	285 187	25 497
4.	Goodwill (015) - /075, 091A/	07			0	
5.	Ostatný dlhodobý nehmotný majetok (019, 01X) - /079, 07X, 091A/	08	2 650	2 650	0	
6.	Obstarávaný dlhodobý nehmotný majetok (041) - /093/	09	1 690 864		1 690 864	376 895
7.	Poskytnuté preddavky na dlhodobý nehmotný majetok (051) - /095A/	10			0	
<b>A.II.</b>	<b>Dlhodobý hmotný majetok súčet (r. 12 až r. 20)</b>	<b>11</b>	<b>113 010 388</b>	<b>104 045 086</b>	<b>8 965 302</b>	<b>9 613 344</b>
A.II.1.	Pozemky (031) - /092A/	12	5 692	0	5 692	5 692
2.	Stavby (021) - /081, 092A/	13	5 352 626	2 931 606	2 421 020	2 662 817
3.	Samostatné hnuiteľné veci a súbory hnuiteľných vecí (022) - /082, 092A/	14	106 158 075	101 113 480	5 044 595	6 231 699
4.	Pestovateľské celky trvalých porastov (025) - /085, 092A/	15			0	
5.	Základné stádo a ťažné zvieratá (026) - /086, 092A/	16			0	
6.	Ostatný dlhodobý hmotný majetok (029, 02X, 032) - /089, 08X, 092A/	17			0	
7.	Obstarávaný dlhodobý hmotný majetok (042) - /094/	18	1 493 995	0	1 493 995	713 136
8.	Poskytnuté preddavky na dlhodobý hmotný majetok (052) - /095A/	19			0	
9.	Opravná položka k nadobudnutému majetku (+/- 097) +/- 098	20			0	
<b>A.III.</b>	<b>Dlhodobý finančný majetok súčet (r. 22 až r. 32)</b>	<b>21</b>	<b>0</b>	<b>0</b>	<b>0</b>	<b>0</b>
A.III.1.	Podielové cenné papiere a podiely v prepojených účtovných jednotkách (061A, 062A, 063A) - /096A/	22			0	

Označenie	STRANA AKTÍV	Číslo riadku	Bežné účtovné obdobie			Bezprostredne predchádzajúce účtovné obdobie
			1	2	3	
			Brutto-časť 1	Korekcia-časť 2	Netto	Netto
a	b	c				
2.	Podielové cenné papiere a podiely s podielovou účasťou okrem v prepojených účtovných jednotkách (062A) - /096A/	23		0	0	
3.	Ostatné realizovateľné cenné papiere a podiely (063A) - /096A/	24		0	0	
4.	Pôžičky prepojeným účtovným jednotkám (066A) - /096A/	25	0	0	0	
5.	Pôžičky v rámci podielovej účasti okrem prepojeným účtovným jednotkám (066A) - /096A/	26	0	0	0	
6.	Ostatné pôžičky (067A) - /096A/	27	0	0	0	
7.	Dlhové cenné papiere a ostatný dlhodobý finančný majetok (065A, 069A, 06XA) - /096A/	28	0	0	0	
8.	Pôžičky a ostatný dlhodobý finančný majetok so zostatkovou dobou splatnosti najviac jeden rok (066A, 067A, 069A, 06XA) - /096A/	29	0	0	0	
9.	Účty v bankách s dobou viazanosti dlhšou ako jeden rok (22XA)	30	0	0	0	
10.	Obstarávaný dlhodobý finančný majetok (043) - /096A/	31	0	0	0	
11.	Poskytnuté preddavky na dlhodobý finančný majetok (053) - /095A/	32	0	0	0	
<b>B.</b>	<b>Obežný majetok r. 34 + r. 41 + r. 53 + r. 66 + r. 71</b>	<b>33</b>	<b>111 942 167</b>	<b>6 599 376</b>	<b>105 342 791</b>	<b>83 666 054</b>
<b>B.I.</b>	<b>Zásoby súčet (r. 35 až r. 40)</b>	<b>34</b>	<b>37 778</b>	<b>0</b>	<b>37 778</b>	<b>18 694</b>
B.I.1.	Materiál (112, 119, 11X) - /191, 19X/	35	37 778		37 778	18 694
2.	Nedokončená výroba a polotovary vlastnej výroby (121, 122, 12X) - /192, 193, 19X/	36			0	
3.	Výrobky (123) - /194/	37			0	
4.	Zvieratá (124) - /195/	38		0	0	
5.	Tovar (132, 133, 13X, 139) - /196, 19X/	39		0	0	
6.	Poskytnuté preddavky na zásoby (314A) - /391A/	40		0	0	
<b>B.II.</b>	<b>Dlhodobé pohľadávky súčet (r. 42 + r. 46 až r. 52)</b>	<b>41</b>	<b>1 327 694</b>	<b>0</b>	<b>1 327 694</b>	<b>53 772 024</b>
B.II.1.	Pohľadávky z obchodného styku súčet (r. 43 až r. 45)	42	0	0	0	0

Označenie	STRANA AKTÍV	Číslo riadku	Bežné účtovné obdobie			Bezprostredne predchádzajúce účtovné obdobie
			1		2	3
			Brutto-časť 1	Korekcia-časť 2	Netto	Netto
a	b	c				
1.a.	Pohľadávky z obchodného styku voči prepojeným účtovným jednotkám (311A, 312A, 313A, 314A, 315A, 31XA) - /391A/	43			0	
1.b.	Pohľadávky z obchodného styku v rámci podielovej účasti okrem pohľadávok voči prepojeným účtovným jednotkám (311A, 312A, 313A, 314A, 315A, 31XA) - /391A/	44			0	
1.c.	Ostatné pohľadávky z obchodného styku (311A, 312A, 313A, 314A, 315A, 31XA) - /391A/	45			0	
2.	Čistá hodnota zákazky (316A)	46			0	
3.	Ostatné pohľadávky voči prepojeným účtovným jednotkám (351A) - /391A/	47			0	51 851 927
4.	Ostatné pohľadávky v rámci podielovej účasti okrem pohľadávok voči prepojeným účtovným jednotkám (351A) - /391A/	48			0	
5.	Pohľadávky voči spoločníkom, členom a združeniu (354A, 355A, 358A, 35XA) - /391A/	49			0	
6.	Pohľadávky z derivátových operácií (373A, 376A)	50			0	
7.	Iné pohľadávky (335A, 336A, 33XA, 371A, 374A, 375A, 378A) - /391A/	51			0	
8.	Odložená daňová pohľadávka (481A)	52	1 327 694		1 327 694	1 920 097
<b>B.III.</b>	<b>Krátkodobé pohľadávky súčet (r. 54 + r. 58 až r. 65)</b>	<b>53</b>	<b>69 397 457</b>	<b>6 599 376</b>	<b>62 798 081</b>	<b>10 526 723</b>
B.III.1.	Pohľadávky z obchodného styku súčet (r. 55 až r. 57)	54	15 892 651	6 599 376	9 293 275	8 064 870
1.a.	Pohľadávky z obchodného styku voči prepojeným účtovným jednotkám (311A, 312A, 313A, 314A, 315A, 31XA) - /391A/	55	89 287		89 287	116 630
1.b.	Pohľadávky z obchodného styku v rámci podielovej účasti okrem pohľadávok voči prepojeným účtovným jednotkám (311A, 312A, 313A, 314A, 315A, 31XA) - /391A/	56			0	
1.c.	Ostatné pohľadávky z obchodného styku (311A, 312A, 313A, 314A, 315A, 31XA) - /391A/	57	15 803 364	6 599 376	9 203 988	7 948 240
2.	Čistá hodnota zákazky (316A)	58			0	
3.	Ostatné pohľadávky voči prepojeným účtovným jednotkám (351A) - /391A/	59			0	
4.	Ostatné pohľadávky v rámci podielovej účasti okrem pohľadávok voči prepojeným účtovným jednotkám (351A) - /391A/	60	52 580 734	0	52 580 734	609 980

Označenie	STRANA AKTÍV	Číslo riadku	Bežné účtovné obdobie			Bezprostredne predchádzajúce účtovné obdobie
			1		2	3
			Brutto-časť 1	Korekcia-časť 2	Netto	Netto
a	b	c				
5.	Pohľadávky voči spoločníkom, členom a združeniu (354A, 355A, 358A, 35XA, 398A) - /391A/	61	0	0	0	
6.	Sociálne poistenie (336A) - /391A/	62	0	0	0	
7.	Daňové pohľadávky a dotácie (341, 342, 343, 345, 346, 347) - /391A/	63		0	0	1 178 491
8.	Pohľadávky z derivátových operácií (373A, 376A)	64		0	0	
9.	Iné pohľadávky (335A, 33XA, 371A, 374A, 375A, 378A) - /391A/	65	924 072		924 072	673 382
<b>B.IV.</b>	<b>Krátkodobý finančný majetok súčet (r . 67 až r. 70)</b>	<b>66</b>	<b>0</b>	<b>0</b>	<b>0</b>	<b>0</b>
B.IV.1.	Krátkodobý finančný majetok v prepojených účtovných jednotkách (251A, 253A, 256A, 257A, 25XA) - /291A, 29XA/	67		0	0	
2.	Krátkodobý finančný majetok bez krátkodobého finančného majetku v prepojených účtovných jednotkách (251A, 253A, 256A, 257A, 25XA) - /291A, 29XA/	68		0	0	
3.	Vlastné akcie a vlastné obchodné podiely (252)	69		0	0	
4.	Obstarávaný krátkodobý finančný majetok (259, 314A) - /291A/	70		0	0	
<b>B.V.</b>	<b>Finančné účty r. 72 + r. 73</b>	<b>71</b>	<b>41 179 238</b>	<b>0</b>	<b>41 179 238</b>	<b>19 348 613</b>
B.V.1.	Peniaze (211, 213, 21X)	72	2 033	0	2 033	1 973
2.	Účty v bankách (221A, 22X, +/- 261)	73	41 177 205	0	41 177 205	19 346 640
<b>C.</b>	<b>Časové rozlíšenie súčet (r. 75 až r. 78)</b>	<b>74</b>	<b>5 876 992</b>	<b>0</b>	<b>5 876 992</b>	<b>6 796 173</b>
C.1.	Náklady budúcich období dlhodobé (381A, 382A)	75	169 100	0	169 100	212 970
2.	Náklady budúcich období krátkodobé (381A, 382A)	76	490 813	0	490 813	1 010 223
3.	Príjmy budúcich období dlhodobé (385A)	77	0	0	0	
4.	Príjmy budúcich období krátkodobé (385A)	78	5 217 079	0	5 217 079	5 572 980

Označenie	STRANA PASÍV	Číslo riadku	Bežné účtovné obdobie	Bezprostredne predchádzajúce účtovné obdobie
a	b	c	4	5
	<b>Spolu vlastné imanie a záväzky r. 80 + r. 101 + r. 141</b>	<b>79</b>	<b>127 460 640</b>	<b>105 335 715</b>
<b>A.</b>	<b>Vlastné imanie r. 81 + r. 85 + r. 86 + r. 87 + r. 90 + r. 93 + r. 97 + r. 100</b>	<b>80</b>	<b>66 228 319</b>	<b>73 846 602</b>
<b>A.I.</b>	<b>Základné imanie súčet (r. 82 až r. 84)</b>	<b>81</b>	<b>15 000 000</b>	<b>15 000 000</b>
A.I.1.	Základné imanie (411 alebo +/- 491)	82	15 000 000	15 000 000
2.	Zmena základného imania +/- 419	83	0	0
3.	Pohľadávky za upísané vlastné imanie (/-/353)	84	0	0
<b>A.II.</b>	<b>Emisné ážio (412)</b>	<b>85</b>	<b>0</b>	<b>0</b>
<b>A.III.</b>	<b>Ostatné kapitálové fondy (413)</b>	<b>86</b>	<b>335</b>	<b>335</b>
<b>A.IV.</b>	<b>Zákonné rezervné fondy r. 88 + r. 89</b>	<b>87</b>	<b>3 000 000</b>	<b>3 000 000</b>
A.IV.1.	Zákonný rezervný fond a nedeliteľný fond (417A, 418, 421A, 422)	88	3 000 000	3 000 000
2.	Rezervný fond na vlastné akcie a vlastné podiely (417A, 421A)	89	0	0
<b>A.V.</b>	<b>Ostatné fondy zo zisku r. 91 + r. 92</b>	<b>90</b>	<b>0</b>	<b>0</b>
A.V.1.	Štatutárne fondy (423, 42X)	91		
2.	Ostatné fondy (427, 42X)	92	0	0
<b>A.VI.</b>	<b>Oceňovacie rozdiely z precenenia súčet (r. 94 až r. 96)</b>	<b>93</b>	<b>0</b>	<b>0</b>
A.VI.1.	Oceňovacie rozdiely z precenenia majetku a záväzkov (+/- 414)	94		0
2.	Oceňovacie rozdiely z kapitálových účastín (+/- 415)	95	0	0

Označenie	STRANA PASÍV	Číslo riadku	Bežné účtovné obdobie	Bezprostredne predchádzajúce účtovné obdobie
a	b	c	4	5
3.	Oceňovacie rozdiely z precenenia pri zlúčení, splynutí a rozdelení (+/- 416)	96	0	0
<b>A.VII.</b>	<b>Výsledok hospodárenia minulých rokov r. 98 + r. 99</b>	<b>97</b>	<b>24 248 267</b>	<b>34 464 566</b>
A.VII.1.	Nerozdelený zisk minulých rokov (428)	98	24 248 267	34 464 566
2.	Neuhradená strata minulých rokov (-/429)	99	0	
<b>A.VIII.</b>	<b>Výsledok hospodárenia za účtovné obdobie po zdanení +/- r. 01 - (r. 81 + r. 85 + r. 86 + r. 87 + r. 90 + r. 93 + r. 97 + r. 101 + r. 141)</b>	<b>100</b>	<b>23 979 717</b>	<b>21 381 701</b>
<b>B.</b>	<b>Závazky r. 102 + r. 118 + r. 121 + r. 122 + r. 136 + r. 139 + r. 140</b>	<b>101</b>	<b>51 515 257</b>	<b>26 303 216</b>
<b>B.I.</b>	<b>Dlhodobé záväzky súčet (r. 103 + r. 107 až r. 117)</b>	<b>102</b>	<b>80 441</b>	<b>95 395</b>
B.I.1.	Dlhodobé záväzky z obchodného styku súčet (r. 104 až r. 106)	103	0	0
1.a.	Závazky z obchodného styku voči prepojeným účtovným jednotkám (321A, 475A, 476A)	104		
1.b.	Závazky z obchodného styku v rámci podielovej účasti okrem záväzkov voči prepojeným účtovným jednotkám (321A, 475A, 476A)	105		
1.c.	Ostatné záväzky z obchodného styku (321A, 475A, 476A)	106		
2.	Čistá hodnota zákazky (316A)	107		
3.	Ostatné záväzky voči prepojeným účtovným jednotkám (471A, 47XA)	108		
4.	Ostatné záväzky v rámci podielovej účasti okrem záväzkov voči prepojeným účtovným jednotkám (471A, 47XA)	109		
5.	Ostatné dlhodobé záväzky (479A, 47XA)	110		
6.	Dlhodobé prijaté preddavky (475A)	111		
7.	Dlhodobé zmenky na úhradu (478A)	112		

Označenie	STRANA PASÍV	Číslo riadku	Bežné účtovné obdobie	Bezprostredne predchádzajúce účtovné obdobie
a	b	c	4	5
8.	Vydané dlhopisy (473A/-/255A)	113		
9.	Závazky zo sociálneho fondu (472)	114	80 441	95 395
10.	Iné dlhodobé záväzky (336A, 372A, 474A, 47XA)	115		
11.	Dlhodobé záväzky z derivátových operácií (373A, 377A)	116		
12.	Odložený daňový záväzok (481A)	117		
<b>B.II.</b>	<b>Dlhodobé rezervy r. 119 + r. 120</b>	<b>118</b>	<b>47 065</b>	<b>103 544</b>
B.II.1.	Zákonné rezervy (451A)	119		
2.	Ostatné rezervy (459A, 45XA)	120	47 065	103 544
<b>B.III.</b>	<b>Dlhodobé bankové úvery (461A, 46XA)</b>	<b>121</b>		
<b>B.IV.</b>	<b>Krátkodobé záväzky súčet (r. 123 + r. 127 až r. 135)</b>	<b>122</b>	<b>50 227 924</b>	<b>24 981 807</b>
B.IV.1.	Záväzky z obchodného styku súčet (r.124 až r. 126)	123	11 788 308	6 409 245
1.a.	Záväzky z obchodného styku voči prepojeným účtovným jednotkám (321A, 322A, 324A, 325A, 326A, 32XA, 475A, 476A, 478A, 47XA)	124	9 252 199	
1.b.	Záväzky z obchodného styku v rámci podielovej účasti okrem záväzkov voči prepojeným účtovným jednotkám (321A, 322A, 324A, 325A, 326A, 32XA, 475A, 476A, 478A, 47XA)	125		
1.c.	Ostatné záväzky z obchodného styku (321A, 322A, 324A, 325A, 326A, 32XA, 475A, 476A, 478A, 47XA)	126	2 536 109	6 409 245
2.	Čistá hodnota zákazky (316A)	127		
3.	Ostatné záväzky voči prepojeným účtovným jednotkám (361A, 36XA, 471A, 47XA)	128		
4.	Ostatné záväzky v rámci podielovej účasti okrem záväzkov voči prepojeným účtovným jednotkám (361A, 36XA, 471A, 47XA)	129		

Označenie	STRANA PASÍV	Číslo riadku	Bežné účtovné obdobie	Bezprostredne predchádzajúce účtovné obdobie
a	b	c	4	5
5.	Závazky voči spoločníkom a združeniu (364, 365, 366, 367, 368, 398A, 478A, 479A)	130	17 000 000	
6.	Závazky voči zamestnancom (331, 333, 33X, 479A)	131	720 322	668 030
7.	Závazky zo sociálneho poistenia (336A)	132	455 515	427 347
8.	Daňové záväzky a dotácie (341, 342, 343, 345, 346, 347, 34X)	133	1 917 458	875 710
9.	Závazky z derivátových operácií (373A, 377A)	134		
10.	Iné záväzky (372A, 379A, 474A, 475A, 479A, 47XA)	135	18 346 321	16 601 475
<b>B.V.</b>	<b>Krátkodobé rezervy r. 137 + r. 138</b>	<b>136</b>	<b>1 152 053</b>	<b>1 119 715</b>
B.V.1.	Zákonné rezervy (323A, 451A)	137	223 376	226 533
2.	Ostatné rezervy (323A, 32X, 459A, 45XA)	138	928 677	893 182
<b>B.VI.</b>	<b>Bežné bankové úvery (221A, 231, 232, 23X, 461A, 46XA)</b>	<b>139</b>	<b>7 774</b>	<b>2 755</b>
<b>B.VII.</b>	<b>Krátkodobé finančné výpomoci (241, 249, 24X, 473A, /-/255A)</b>	<b>140</b>	<b>0</b>	
<b>C.</b>	<b>Časové rozlíšenie súčet (r. 142 až r. 145)</b>	<b>141</b>	<b>9 717 064</b>	<b>5 185 897</b>
C.1.	Výdavky budúcich období dlhodobé (383A)	142	0	
2.	Výdavky budúcich období krátkodobé (383A)	143		
3.	Výnosy budúcich období dlhodobé (384A)	144	3 695 239	2 744 586
4.	Výnosy budúcich období krátkodobé (384A)	145	6 021 825	2 441 311

Označenie	TEXT	Číslo riadku	Skutočnosť	
			Bežné účtovné obdobie	Bezprostredne predchádzajúce účtovné obdobie
a	b	c	1	2
*	<b>Čistý obrat (časť účt. tr. 6 podľa zákona)</b>	<b>01</b>	<b>88 216 898</b>	<b>73 147 155</b>
**	<b>Výnosy z hospodárskej činnosti spolu súčet (r. 03 až r. 09)</b>	<b>02</b>	<b>95 050 615</b>	<b>79 376 091</b>
I.	Tržby z predaja tovaru (604, 607)	03		
II.	Tržby z predaja vlastných výrobkov (601)	04		
III.	Tržby z predaja služieb (602, 606)	05	88 216 898	73 147 155
IV.	Zmeny stavu vnútroorganizačných zásob (+/-) (účtová skupina 61)	06		
V.	Aktivácia (účtová skupina 62)	07		
VI.	Tržby z predaja dlhodobého nehmotného majetku, dlhodobého hmotného majetku a materiálu (641, 642)	08	9 229	53 240
VII.	Ostatné výnosy z hospodárskej činnosti (644, 645, 646, 648, 655, 657)	09	6 824 488	6 175 696
**	<b>Náklady na hospodársku činnosť spolu r. 11 + r. 12 + r. 13 + r. 14 + r. 15 + r. 20 + r. 21 + r. 24 + r. 25 + r. 26</b>	<b>10</b>	<b>63 570 017</b>	<b>52 656 510</b>
A.	Náklady vynaložené na obstaranie predaného tovaru (504, 507)	11	0	67 329
B.	Spotreba materiálu, energie a ostatných neskladovateľných dodávok (501, 502, 503)	12	985 852	860 137
C.	Opravné položky k zásobám (+/-) (505)	13		
D.	Služby (účtová skupina 51)	14	37 808 588	27 642 147
E.	Osobné náklady súčet (r. 16 až r. 19)	15	14 871 585	13 378 622
E.1.	Mzdové náklady (521, 522)	16	10 799 074	9 701 329

Označenie	TEXT	Číslo riadku	Skutočnosť	
			Bežné účtovné obdobie	Bezprostredne predchádzajúce účtovné obdobie
a	b	c	1	2
2.	Odmeny členom orgánov spoločnosti a družstva (523)	17		
3.	Náklady na sociálne poistenie (524, 525, 526)	18	3 583 746	3 277 237
4.	Sociálne náklady (527, 528)	19	488 765	400 056
F.	Dane a poplatky (účtová skupina 53)	20	9 558	8 865
G.	Odpisy a opravné položky k dlhodobému nehmotnému majetku a dlhodobému hmotnému majetku (r. 22 + r. 23)	21	7 998 439	8 877 156
G.1.	Odpisy dlhodobého nehmotného majetku a dlhodobého hmotného majetku (551)	22	7 998 439	7 126 997
2.	Opravné položky k dlhodobému nehmotnému majetku a dlhodobému hmotnému majetku (+/-) (553)	23		1 750 159
H.	Zostatková cena predaného dlhodobého majetku a predaného materiálu (541, 542)	24	890	50 665
I.	Opravné položky k pohľadávkam (+/-) (547)	25	1 735 683	1 572 931
J.	Ostatné náklady na hospodársku činnosť (543, 544, 545, 546, 548, 549, 555, 557)	26	159 422	198 658
***	<b>Výsledok hospodárenia z hospodárskej činnosti (+/-) (r. 02 - r. 10)</b>	<b>27</b>	<b>31 480 598</b>	<b>26 719 581</b>
*	<b>Pridaná hodnota (r. 03 + r. 04 + r. 05 + r. 06 + r. 07) - (r. 11 + r. 12 + r. 13 + r. 14)</b>	<b>28</b>	<b>49 422 458</b>	<b>44 577 542</b>
**	<b>Výnosy z finančnej činnosti spolu r. 30 + r. 31 + r. 35+ r. 39 + r. 42 + r. 43 + r. 44</b>	<b>29</b>	<b>1 466 162</b>	<b>1 447 869</b>
VIII.	Tržby z predaja cenných papierov a podielov (661)	30	0	
IX.	Výnosy z dlhodobého finančného majetku súčet (r. 32 až r. 34)	31	0	0
IX.1.	Výnosy z cenných papierov a podielov od prepojených účtovných jednotiek (665A)	32		

Označenie	TEXT	Číslo riadku	Skutočnosť	
			Bežné účtovné obdobie	Bezprostredne predchádzajúce účtovné obdobie
a	b	c	1	2
2.	Výnosy z cenných papierov a podielov v podielovej účasti okrem výnosov prepojených účtovných jednotiek (665A)	33		
3.	Ostatné výnosy z cenných papierov a podielov (665A)	34		
X.	Výnosy z krátkodobého finančného majetku súčet (r. 36 až r. 38)	35	0	0
X.1.	Výnosy z krátkodobého finančného majetku od prepojených účtovných jednotiek (666A)	36		
2.	Výnosy z krátkodobého finančného majetku v podielovej účasti okrem výnosov prepojených účtovných jednotiek (666A)	37		
3.	Ostatné výnosy z krátkodobého finančného majetku (666A)	38		
XI.	Výnosové úroky (r. 40 + r. 41)	39	1 464 650	1 445 733
XI.1.	Výnosové úroky od prepojených účtovných jednotiek (662A)	40	1 445 733	1 445 733
2.	Ostatné výnosové úroky (662A)	41	18 917	
XII.	Kurzové zisky (663)	42	1 512	2 136
XIII.	Výnosy z precenenia cenných papierov a výnosy z derivátových operácií (664, 667)	43		
XIV.	Ostatné výnosy z finančnej činnosti (668)	44		
**	<b>Náklady na finančnú činnosť spolu r. 46 + r. 47 + r. 48 + r. 49 + r. 52 + r. 53 + r. 54</b>	<b>45</b>	<b>1 654 257</b>	<b>1 529 103</b>
K.	Predané cenné papiere a podiely (561)	46		
L.	Náklady na krátkodobý finančný majetok (566)	47		
M.	Opravné položky k finančnému majetku (+/-) (565)	48		

Označenie	TEXT	Číslo riadku	Skutočnosť	
			Bežné účtovné obdobie	Bezprostredne predchádzajúce účtovné obdobie
a	b	c	1	2
N.	Nákladové úroky (r. 50 + r. 51)	49	123	74 896
N.1.	Nákladové úroky pre prepojené účtovné jednotky (562A)	50		
2.	Ostatné nákladové úroky (562A)	51	123	74 896
O.	Kurzové straty (563)	52	2 702	36 893
P.	Náklady na precenenie cenných papierov a náklady na derivátové operácie (564, 567)	53		
Q.	Ostatné náklady na finančnú činnosť (568, 569)	54	1 651 432	1 417 314
***	<b>Výsledok hospodárenia z finančnej činnosti (+/-) (r. 29 - r. 45)</b>	<b>55</b>	<b>-188 095</b>	<b>-81 234</b>
****	<b>Výsledok hospodárenia za účtovné obdobie pred zdanením (+/-) (r. 27 + r. 55)</b>	<b>56</b>	<b>31 292 503</b>	<b>26 638 347</b>
R.	Daň z príjmov (r. 58 + r. 59)	57	7 312 786	5 256 646
R.1.	Daň z príjmov splatná (591, 595)	58	6 720 383	5 650 111
2.	Daň z príjmov odložená (+/-) (592)	59	592 403	-393 465
S.	Prevod podielov na výsledku hospodárenia spoločníkom (+/- 596)	60	0	0
****	<b>Výsledok hospodárenia za účtovné obdobie po zdanení (+/-) (r. 56 - r. 57 - r. 60)</b>	<b>61</b>	<b>23 979 717</b>	<b>21 381 701</b>

	IČO	4	4	5	0	0	7	3	4	
DIČ	2	0	2	2	7	1	2	1	5	3

## A. VŠEOBECNÉ INFORMÁCIE

### 1. Obchodné meno a sídlo spoločnosti:

SkyToll, a. s.

Lamačská cesta 3/B

841 04 Bratislava

### Založenie spoločnosti

Spoločnosť SkyToll, a. s. [ďalej len Spoločnosť], bola založená 5. novembra 2008 a do Obchodného registra bola zapísaná 12. novembra 2008 (Obchodný register vedený Mestským súdom Bratislava III, oddiel Sa., vložka 4646/B).

### Hlavné činnosti Spoločnosti

Spoločnosť SkyToll, a. s. vznikla za účelom vybudovania a prevádzky komplexnej služby elektronického výberu mýta v Slovenskej republike. Systém výberu mýta pokrýva diaľnice, rýchlостné cesty a cesty I. II. a III. triedy. Výber mýta sa uskutočňuje technológiou satelitného výberu mýta, ktorá je založená na GPS – GSM technológii. Spoločnosť spustila do prevádzky 1. januára 2010 systém elektronického mýta.

Spoločnosť SkyToll, a. s. od decembra 2015 poskytuje služby výberu a evidencie úhrady diaľničných známok za užívanie vymedzených úsekov ciest pre Národnú diaľničnú spoločnosť, a.s.

Dňa 8.12. 2022 bol podpísaný Dodatok k zmluve medzi Národnou diaľničnou spoločnosťou, a.s. a spoločnosťou SkyToll, a. s. o elektronickom výbere mýta, ktorý umožňuje opakovane predlžovať poskytovanie služby o dvanásť mesiacov až do konca roka 2027.

V súvislosti s úspešným tendrom na vybudovanie a prevádzku systému elektronickej diaľničnej známky v máji 2021 v Slovinsku, Spoločnosť SkyToll, a. s. v júli 2021 zriadila stálu prevádzkareň v štáte Slovinsko. Systém elektronickej diaľničnej známky bol spustený do skúšobnej prevádzky 1. decembra 2021. Od 1. januára 2022 bol Systém elektronickej diaľničnej známky spustený do ostrej prevádzky.

### 2. Údaje o neobmedzenom ručení

Spoločnosť nie je neobmedzene ručiacim spoločníkom v iných spoločnostiach podľa § 56 ods. 5 Obchodného zákonníka, ani podľa podobných ustanovení iných predpisov.

### 3. Dátum schválenia účtovnej závierky za predchádzajúce účtovné obdobie

Účtovná závierka Spoločnosti k 31. decembru 2021, za predchádzajúce účtovné obdobie, bola schválená Valným zhromaždením Spoločnosti 11. júla 2022.

IČO	4	4	5	0	0	7	3	4
DIČ	2	0	2	2	7	1	2	1
							5	3

#### 4. Právny dôvod na zostavenie účtovnej závierky

Účtovná závierka Spoločnosti k 31. decembru 2022 je zostavená ako riadna účtovná závierka podľa § 17 ods. 6 zákona NR SR č. 431/2002 Z. z. o účtovníctve (ďalej „zákon o účtovníctve“) za účtovné obdobie od 1. januára 2022 do 31. decembra 2022.

Účtovná závierka je určená pre používateľov, ktorí majú primerané znalosti o obchodných a ekonomických činnostiach a účtovníctve a ktorí analyzujú tieto informácie s primeranou pozornosťou. Účtovná závierka neposkytuje a ani nemôže poskytovať všetky informácie, ktoré by existujúci a potencionalni investori, poskytovatelia úverov a pôžičiek a iní veritelia, mohli potrebovať. Títo používatelia musia relevantné informácie získať z iných zdrojov.

#### 5. Informácie o skupine

Do 31.08.2022 sa Spoločnosť sa zahŕňala do konsolidovanej účtovnej závierky spoločnosti Anuket Limited, so sídlom Spyrou Kyprianou, Flat/Office 301, 1075 Nicosia, Cyprus. Konsolidovanú účtovnú závierku je možné získať v sídle uvedenej spoločnosti.

Od 31.08.2022 sa Spoločnosť sa zahŕňa do konsolidovanej účtovnej závierky spoločnosti ITIS Holding a.s., so sídlom Evropská 2690/17, Dejvice, 160 00 Praha. Konsolidovanú účtovnú závierku je možné získať v sídle uvedenej spoločnosti.

#### 6. Počet zamestnancov

Priemerný prepočítaný počet zamestnancov Spoločnosti v účtovnom období 2022 bol 410 (v účtovnom období 2021 bol 400).

Počet zamestnancov k 31. decembru 2022 bol 408 z toho 5 vedúci zamestnanci (k 31. decembru 2021 to bolo 410 zamestnancov, z toho 4 vedúci zamestnanci).

#### 7. Zverejnenie účtovnej závierky za predchádzajúce účtovné obdobie

Účtovná závierka Spoločnosti k 31. decembru 2021 spolu so správou audítora o overení účtovnej závierky k 31. decembru 2021 bola uložená do registra účtovných závierok dňa 28. júna 2022. Výročná správa Spoločnosti bola uložená do registra účtovných závierok dňa 27. septembra 2022.

#### 8. Schválenie audítora

Valné zhromaždenie 24. októbra 2022 schválilo spoločnosť KPMG Slovensko spol. s r. o. ako audítora na overenie účtovnej závierky za účtovné obdobie od 1. januára 2022 do 31. decembra 2022.

### B. INFORMÁCIE O ORGÁNOCH ÚČTOVNEJ JEDNOTKY

Predstavenstvo	Ing. Matej Okáli - predseda predstavenstva	
	Ing. Karol Morár – člen predstavenstva	do 04.10.2022
	Ing. Robert Ševela Ph.D.– podpredseda predstavenstva	do 04.10.2022
	Ing. Vítězslav Štupmf – podpredseda predstavenstva	do 04.10.2022
	Mgr. Eva Lakomá - podpredseda predstavenstva	od 05.10.2022

IČO	4	4	5	0	0	7	3	4
DIČ	2	0	2	2	7	1	2	1
	5	3						

Dozorná rada	Ing. Róbert Kalina	
	Ing. Robert Ševela, Ph.D.	od 05.10.2022
	Ing. Petr Chvátal	od 05.10.2022
	Petr Havlíček	do 04.10.2022
	Jan Tomaník	do 04.10.2022

### C. INFORMÁCIE O AKCIONÁROCH ÚČTOVNEJ JEDNOTKY

Základné imanie Spoločnosti k 31. decembru 2022 je 15 000 000 EUR. Štruktúra akcionárov k 31. decembru 2022 a k 31. decembru 2021 bola takáto:

	Podiel na základnom imaní		Hlasovacie práva
	EUR	%	%
IBERTAX, a.s.	15 000 000	100	100
<b>Spolu</b>	<b>15 000 000</b>	<b>100</b>	<b>100</b>

### D. INFORMÁCIE O PRIJATÝCH POSTUPOCH

#### 1. Východiská pre zostavenie účtovnej zvierky

Účtovná zvierka bola zostavená za predpokladu, že Spoločnosť bude nepretržite pokračovať vo svojej činnosti (going concern). Účtovné metódy a všeobecné účtovné zásady boli účtovnou jednotkou konzistentne aplikované.

#### 2. Použitie odhadov a úsudkov

Zostavenie účtovnej zvierky si vyžaduje, aby manažment Spoločnosti urobil úsudky, odhady a predpoklady, ktoré ovplyvňujú aplikáciu účtovných metód a účtovných zásad a hodnotu vykazovaného majetku, záväzkov, výnosov a nákladov. Odhady a súvisiace predpoklady sú založené na minulých skúsenostiach a iných rozličných faktoroch, považovaných za primerané okolnostiam, na základe ktorých sa formuje východisko pre posúdenie účtovných hodnôt majetku a záväzkov, ktoré nie sú zrejmé z iných zdrojov. Skutočné výsledky sa preto môžu líšiť od odhadov.

Odhady a súvisiace predpoklady sú neustále prehodnocované. Korekcie účtovných odhadov nie sú vykázané retrospektívne, ale sú vykázané v období, v ktorom je odhad korigovaný, ak korekcia ovplyvňuje iba toto obdobie, alebo v období korekcie a v budúcich obdobiach, ak korekcia ovplyvňuje toto aj budúce obdobia.

#### Neistoty v odhadoch a predpokladoch

Informácie o tých neistotách v predpokladoch a odhadoch, pri ktorých existuje významné riziko, že by mohli viesť k významnej úprave v nasledujúcom účtovnom období sú bližšie opísané v nasledujúcich bodoch poznámok: Časť E, bod 1.

	IČO	4	4	5	0	0	7	3	4
DIČ		2	0	2	2	7	1	2	1
								5	3

### 3. Dlhodobý nehmotný majetok a dlhodobý hmotný majetok

Dlhodobý majetok nakupovaný sa oceňuje obstarávacou cenou, ktorá zahŕňa cenu obstarania a náklady súvisiace s obstaraním (clo, prepravu, montáž, poistenie a pod.), zníženú o dobropisy, skontá, rabaty, zľavy z ceny, bonusy a pod.

Súčasťou obstarávacej ceny dlhodobého majetku nie sú úroky z úverov, ktoré vznikli do momentu uvedenia dlhodobého majetku do používania.

Dlhodobý majetok vytvorený vlastnou činnosťou sa oceňuje vlastnými nákladmi. Vlastnými nákladmi sú všetky priame náklady vynaložené na výrobu alebo inú činnosť a nepriame náklady, ktoré sa vzťahujú na výrobu alebo inú činnosť.

Náklady na výskum sa neaktivujú a účtujú sa do nákladov v účtovných obdobiach, v ktorých vznikli. Dlhodobý nehmotný majetok vytvorený vývojom alebo v priebehu jeho vývoja sa aktivuje, ak je možné preukázať:

- možnosť jeho technického dokončenia tak, že ho bude možné použiť alebo predať,
- zámer jeho dokončenia, používania alebo predaja,
- schopnosť účtovnej jednotky jeho používania a predaja,
- spôsob vytvárania budúcich ekonomických úžitkov a existenciu trhu pre výstupy dlhodobého nehmotného majetku alebo pre dlhodobý nehmotný majetok sám o sebe, alebo, ak bude používaný vo vnútri účtovnej jednotky jeho použiteľnosť,
- dostupnosť zodpovedajúcich technických zdrojov, finančných zdrojov a ostatných zdrojov pre dokončenie jeho vývoja, použitie alebo predaj,
- spoľahlivé ocenenie nákladov súvisiacich s jeho obstaraním v priebehu vývoja.

Náklady na vývoj sa aktivujú, ak ich suma neprevýši sumu, u ktorej je pravdepodobné, že sa získa z budúcich ekonomických úžitkov po odpočítaní ďalších nákladov vývoja, predaja a administratívnych nákladov, ktoré sa týkajú priamo marketingu alebo procesov. Aktivované náklady na vývoj sa odpisujú maximálne počas piatich rokov. Ak sa nepreukáže možnosť aktivovania nákladov na vývoj, účtujú sa do nákladov v účtovnom období, v ktorom vznikli.

Odpisy dlhodobého nehmotného majetku sú stanovené vychádzajúc z predpokladanej doby jeho používania a predpokladaného priebehu jeho opotrebenia.

Odpisovať sa začína prvým dňom mesiaca nasledujúceho po uvedení dlhodobého majetku do používania. Drobný dlhodobý nehmotný majetok, ktorého obstarávací cena (resp. vlastné náklady) je 2 400 EUR a nižšia, sa odpisuje jednorazovo pri uvedení do používania.

Predpokladaná doba používania, metóda odpisovania a odpisová sadzba sú uvedené v nasledujúcej tabuľke:

	Predpokladaná doba používania v rokoch	Metóda odpisovania	Ročná odpisová sadzba v %
Aktivované náklady na vývoj	4	lineárna	25
Softvér	4	lineárna	25
Ocenené práva (licencia)	podľa doby platnosti licencie	lineárna	-
Drobný dlhodobý nehmotný majetok	rôzna	jednorazový odpis	100

	IČO	4	4	5	0	0	7	3	4	
DIČ	2	0	2	2	7	1	2	1	5	3

Metódy odpisovania, doby použiteľnosti a zostatkové hodnoty sa prehodnocujú ku dňu, ku ktorému sa zostavuje účtovná zvierka, a ak je to potrebné, urobia sa úpravy.

Odpisy dlhodobého hmotného majetku sú stanovené vychádzajúc z predpokladanej doby jeho používania a predpokladaného priebehu jeho opotrebenia.

Odpisovať sa začína prvým dňom mesiaca nasledujúceho po uvedení dlhodobého majetku do používania. Drobný dlhodobý hmotný majetok, ktorého obstarávací cena (resp. vlastné náklady) je 1 700 EUR a nižšia, sa odpisuje jednorazovo pri uvedení do používania, v prípade, ak spĺňa podmienku, že doba použitia je dlhšia ako 1 rok sa zaradi ako odpisovaný majetok.

Pozemky sa neodpisujú.

Predpokladaná doba používania, metóda odpisovania a odpisová sadzba sú uvedené v nasledujúcej tabuľke:

	Predpokladaná doba používania v rokoch	Metóda odpisovania	Ročná odpisová sadzba v %
Stavby	20	lineárna	5
Stroje, prístroje a zariadenia	4 až 12	lineárna	8,3 až 12,5
OBU (palubné jednotky; z angl. on-board unit)	4	lineárna	25 až 30
Dopravné prostriedky	4	degresívna	25
Drobný dlhodobý hmotný majetok	rôzna	jednorazový odpis	100

Metódy odpisovania, doby použiteľnosti a zostatkové hodnoty sa prehodnocujú ku dňu, ku ktorému sa zostavuje účtovná zvierka, a ak je to potrebné, urobia sa úpravy.

### Posúdenie zníženia hodnoty majetku

Opravné položky sa tvoria na základe zásady opatrnosti, ak je opodstatnené predpokladať, že došlo k zníženiu hodnoty majetku oproti jeho oceneniu v účtovníctve. Opravná položka sa účtuje v sume opodstatneného predpokladu zníženia hodnoty majetku oproti jeho oceneniu v účtovníctve.

Faktory, ktoré sú považované za dôležité pri posudzovaní zníženia hodnoty majetku sú:

- technologický pokrok,
- významne nedostatočné prevádzkové výsledky v porovnaní s historickými alebo plánovanými prevádzkovými výsledkami,
- významné zmeny v spôsobe použitia majetku Spoločnosti alebo celkovej zmeny stratégie Spoločnosti,
- zastaranosť produktov.

Ak Spoločnosť zistí, že na základe existencie jedného alebo viacerých indikátorov zníženia hodnoty majetku možno predpokladať, že došlo k zníženiu hodnoty majetku oproti jeho oceneniu v účtovníctve, vypočíta zníženie hodnoty majetku na základe odhadov projektovaných čistých diskontovaných peňažných tokov, ktoré sa očakávajú z daného majetku, vrátane jeho prípadného predaja. Odhadované zníženie hodnoty by sa mohlo preukázať ako nedostatočné, ak by analýzy

IČO	4	4	5	0	0	7	3	4
DIČ	2	0	2	2	7	1	2	1
							5	3

nadhodnotili peňažné toky alebo ak sa zmenia podmienky v budúcnosti. Pre viac informácií pozri bod D.9. Zníženie hodnoty majetku a opravné položky.

#### 4. Dlhodobý finančný majetok

Ako dlhodobý finančný majetok Spoločnosť vykazuje podielové cenné papiere a podiely v prepojených účtovných jednotkách, podielové cenné papiere a podiely s podielovou účasťou okrem v prepojených účtovných jednotkách a ostatné realizovateľné cenné papiere a podiely.

Dlhodobý finančný majetok sa pri obstaraní (prvotné ocenenie) oceňuje obstarávacou cenou vrátane nákladov súvisiacich s obstaraním (poplatky, provízie za sprostredkovanie a pod.). Súčasťou obstarávacej ceny cenných papierov nie sú úroky z úverov na obstaranie cenných papierov a podielov, kurzové rozdiely a náklady spojené s držbou cenného papiera a podielu.

Príspevok do kapitálového fondu z príspevkov sa vykáže ako dlhodobý finančný majetok v deň splatenia príspevku, pri nepeňažnom príspevku v deň odovzdania príspevku akcionárom/spoločníkom.

Ku dňu, ku ktorému sa zostavuje účtovná závierka sa dlhodobý finančný majetok oceňuje takto:

- Podielové cenné papiere a podiely v dcérskych, spoločných a pridružených účtovných jednotkách: obstarávacou cenou upravenou o prípadné zníženie ich hodnoty oproti ich oceneniu v účtovníctve.

#### 5. Zásoby

Zásoby sa oceňujú nižšou z nasledujúcich hodnôt: obstarávacou cenou (nakupované zásoby) alebo vlastnými nákladmi (zásoby vytvorené vlastnou činnosťou), alebo čistou realizačnou hodnotou.

Obstarávacia cena zahŕňa cenu, za ktorú sa zásoby obstarali a náklady súvisiace s obstaraním (clo, prepravu, poistné, provízie, a pod.), zníženú o dobropisy, skontá, rabaty, zľavy z ceny, bonusy a pod. Úroky z úverov nie sú súčasťou obstarávacej ceny.

Úbytok zásob sa účtuje v skutočnej obstarávacej cene spôsobom, keď prvá cena na ocenenie prírastku príslušného druhu majetku sa použije ako prvá cena na ocenenie úbytku tohto majetku (tzv. FIFO metóda) /, v skladových cenách,

Zásoby nadobudnuté zámenou sa oceňujú reálnou hodnotou. Rozdiel medzi reálnou hodnotou nadobudnutých zásob a účtovnou hodnotou odovzdávaných zásob sa účtuje podľa charakteru tohto rozdielu na vecne príslušný nákladový účet, na ktorom sa účtuje úbytok zásob alebo na vecne príslušný výnosový účet, na ktorom sa účtuje dosiahnutie výnosu zo zásob.

Čistá realizačná hodnota je predpokladaná predajná cena zásob znížená o predpokladané náklady na ich dokončenie a o predpokladané náklady súvisiace s ich predajom.

Zníženie hodnoty zásob sa zohľadňuje vytvorením opravnej položky.

IČO	4	4	5	0	0	7	3	4
DIČ	2	0	2	2	7	1	2	1
	5	3						

## 6. Pohľadávky

Pohľadávky pri ich vzniku sa oceňujú ich menovitou hodnotou; postúpené pohľadávky a pohľadávky nadobudnuté vkladom do základného imania sa oceňujú obstarávacou cenou vrátane nákladov súvisiacich s obstaraním. Toto ocenenie sa znižuje o pochybné a nevymožiteľné pohľadávky.

Pri dlhodobých pôžičkách a pohľadávkach, ak je zostatková doba splatnosti pohľadávky alebo pôžičky dlhšia ako jeden rok, upravuje sa hodnota tejto pohľadávky alebo pôžičky formou opravnej položky, ktorá predstavuje rozdiel medzi menovitou a súčasnou hodnotou pohľadávky. Súčasná hodnota pohľadávky sa počíta ak súčet súčinov budúcich peňažných príjmov a príslušných diskontných faktorov.

## 7. Finančné účty

Finančné účty tvorí peňažná hotovosť, ceniny, zostatky na bankových účtoch a oceňujú sa menovitou hodnotou. Zníženie ich hodnoty sa vyjadruje opravou položkou.

## 8. Náklady budúcich období a príjmy budúcich období

Náklady budúcich období a príjmy budúcich období sa vykazujú vo výške, ktorá je potrebná na dodržanie zásady vecnej a časovej súvislosti s účtovným obdobím.

## 9. Zníženie hodnoty majetku a opravné položky

Opravné položky sa tvoria na základe zásady opatrnosti, ak je opodstatnené predpokladať, že došlo k zníženiu hodnoty majetku oproti jeho oceneniu v účtovníctve. Opravná položka sa účtuje v sume opodstatneného predpokladu zníženia hodnoty majetku oproti jeho oceneniu v účtovníctve. Opravné položky sa zrušia alebo sa zmení ich výška, ak nastane zmena predpokladu zníženia hodnoty.

### Zníženie hodnoty dlhodobého majetku a zásob

Ku každému dňu, ku ktorému sa zostavuje účtovná závierka, je účtovná hodnota majetku Spoločnosti, iného ako odloženej daňovej pohľadávky (pozri bod D.13. Odložené dane) posudzovaná s cieľom zistiť, či existujú indikátory, že by mohlo dôjsť k zníženiu hodnoty majetku. Ak takéto indikátory existujú, potom sa odhadnú predpokladané budúce ekonomické úžitky z daného majetku.

Opravné položky vykázané v predchádzajúcich obdobiach sa prehodnocujú ku každému dňu, ku ktorému sa zostavuje účtovná závierka s cieľom zistiť, či existujú indikátory, ktoré by naznačovali, že došlo k zmene v predpoklade zníženia hodnoty majetku alebo tento predpoklad prestal existovať. Opravná položka sa zruší, ak došlo k zmene predpokladov použitých na určenie predpokladaných ekonomických úžitkov z daného majetku. Opravná položka sa zruší len v rozsahu, v akom účtovná hodnota majetku neprevýši tú účtovnú hodnotu, ktorá by bola stanovená po zohľadnení odpisov, ak by opravná položka nebola vykázaná. Zásady posúdenia zníženia hodnoty dlhodobého majetku sú opísané aj v bode D.3.

### Zníženie hodnoty finančného majetku a pohľadávok

Ku každému dňu, ku ktorému sa zostavuje účtovná závierka sa finančný majetok, ktorý nie je ocenený reálnou hodnotou posudzuje s cieľom zistiť, či existujú objektívne dôkazy zníženia jeho hodnoty.

	IČO	4	4	5	0	0	7	3	4
DIČ	2	0	2	2	7	1	2	1	5

Medzi objektívne dôkazy o znížení hodnoty finančného majetku patrí nesplácanie dlhu alebo protiprávne konanie dlžníka, reštrukturalizácia pohľadávok Spoločnosti za podmienok, o ktorých by Spoločnosť za normálnej situácie neuvažovala, indikácie, že na majetok dlžníka alebo emitenta bude vyhlásený konkurz, alebo skutočnosť, že pre cenný papier prestal existovať aktívny trh. Objektívnym dôkazom zníženia hodnoty investícií do majetkových cenných papierov je aj významné alebo dlhodobé zníženie ich reálnej hodnoty pod úroveň ich obstarávacej ceny. Predpokladané budúce ekonomické úžitky z investícií Spoločnosti v podielových cenných papieroch a v podieloch a z pohľadávok sa vypočítajú ako súčasná hodnota odhadovaných diskontovaných budúcich peňažných tokov. Pri určení návratnej hodnoty úverov a pohľadávok sa tiež berie do úvahy schopnosť a výkonnosť dlžníka a hodnota kolaterálov a záruk od tretích strán.

Opravná položka sa zruší, ak následné zvýšenie predpokladaných budúcich ekonomických úžitkov možno objektívne spájať s udalosťou, ktorá nastala po vykázaní opravnej položky. Opravné položky sú popísané v časti E bod 5.

### 10. Závazky

Závazky pri ich vzniku sa oceňujú menovitou hodnotou. Závazky pri ich prevzatí sa oceňujú obstarávacou cenou. Ak sa pri inventarizácii zistí, že suma záväzkov je iná ako ich výška v účtovníctve, uvedú sa záväzky v účtovníctve a v účtovnej zavierke v tomto zistenom ocenení.

### 11. Rezervy

Rezerva je záväzok predstavujúci existujúcu povinnosť Spoločnosti, ktorá vznikla z minulých udalostí a je pravdepodobné, že v budúcnosti zníži jej ekonomické úžitky. Rezervy sú záväzky s neurčitým časovým vymedzením alebo výškou a oceňujú sa odhadom v sume potrebnej na splnenie existujúcej povinnosti ku dňu, ku ktorému sa zostavuje účtovná zvierka.

Tvorba rezervy sa účtuje na vecne príslušný nákladový alebo majetkový účet, ku ktorému záväzok prislúcha. Použitie rezervy sa účtuje na ľarchu vecne príslušného účtu rezerv so súvzťažným zápisom v prospech vecne príslušného účtu záväzkov. Rozpustenie nepotrebných rezerv alebo jej časti sa účtuje opačným účtovným zápisom ako sa účtovala tvorba rezervy.

Tvorba rezervy na bonusy, rabaty, skontá a vrátenie kúpnej ceny pri reklamácií sa účtuje ako zníženie pôvodne dosiahnutých výnosov so súvzťažným zápisom v prospech účtu rezerv.

### Nevyfakturované dodávky majetku

Rezervy na nevyfakturované dodávky majetku sa nevykazujú s vplyvom na výsledok hospodárenia a oceňujú sa v odhadovanej výške záväzku.

### 12. Zamestnanecké požitky

Platy, mzdy, príspevky do dôchodkových a poisťovních fondov, platená ročná dovolenka a platená zdravotná dovolenka, bonusy a ostatné nepeňažné požitky (napr. zdravotná starostlivosť) sa účtujú v účtovnom období, s ktorým vecne a časovo súvisia.

### 13. Odložené dane

Odložené dane (odložená daňová pohľadávka a odložený daňový záväzok) sa vzťahujú na:

	IČO	4	4	5	0	0	7	3	4	
DIČ	2	0	2	2	7	1	2	1	5	3

- a) dočasné rozdiely medzi účtovnou hodnotou majetku a účtovnou hodnotou záväzkov vykázanou v súvahe a ich daňovou základňou,
- b) možnosť umorovať daňovú stratu v budúcnosti, ktorou sa rozumie možnosť odpočítať daňovú stratu od základu dane v budúcnosti,
- c) možnosť previesť nevyužitú daňovú odpočty a iné daňové nároky do budúcich období.

Odložená daňová pohľadávka ani odložený daňový záväzok sa neúčtuje pri:

- dočasných rozdieloch pri prvotnom zaúčtovaní (angl. initial recognition) majetku alebo záväzku v účtovníctve, ak v čase prvotného zaúčtovania nemá tento účtovný prípad vplyv ani na výsledok hospodárenia ani na základ dane a zároveň nejde o kombináciu podnikov (t. j. nejde o účtovný prípad vznikajúci u kupujúceho pri kúpe podniku alebo časti podniku, prijímateľa vkladu podniku alebo časti podniku alebo u nástupníckej účtovnej jednotke pri zlúčení, splynutí alebo rozdelení),
- dočasných rozdieloch súvisiacich s podielmi v dcérskych, spoločných a pridružených účtovných jednotkách, ak Spoločnosť je schopná ovplyvniť vyrovnanie týchto dočasných rozdielov a je pravdepodobné, že tieto dočasné rozdiely nebudú vyrovnané v blízkej budúcnosti,
- dočasných rozdieloch pri prvotnom zaúčtovaní goodwillu alebo záporného goodwillu.

O odloženej daňovej pohľadávke z odpočítateľných dočasných rozdielov, z nevyužitých daňových strát a nevyužitých daňových odpočtov a iných daňových nárokov sa účtuje len vtedy, ak je pravdepodobné, že budúci základ dane, voči ktorému ich bude možné využiť, je dosiahnuteľný. Odložená daňová pohľadávka sa preveruje ku každému dňu, ku ktorému sa zostavuje účtovná závierka a znižuje sa vo výške, v akej je nepravdepodobné, že základ dane z príjmov bude dosiahnutý.

Pri výpočte odloženej dane sa použije sadzba dane z príjmov, o ktorej sa predpokladá, že bude platiť v čase vyrovnania odloženej dane.

V súvahe sa odložená daňová pohľadávka a odložený daňový záväzok vykazujú samostatne. Ak sa vzťahujú na odloženú daň z príjmov toho istého daňovníka a ide o ten istý daňový úrad, môže sa vykázať len výsledný zostatok účtu 481 – Odložený daňový záväzok a odložená daňová pohľadávka.

#### 14. Výdavky budúcich období a výnosy budúcich období

Výdavky budúcich období a výnosy budúcich období sa vykazujú vo výške, ktorá je potrebná na dodržanie zásady vecnej a časovej súvislosti s účtovným obdobím.

#### 15. Prenájom (lízing) (Spoločnosť ako nájomca)

Operatívny prenájom. Majetok prenajatý na základe operatívneho prenájmu vykazuje ako svoj majetok jeho vlastníka, nie nájomca. Prenájom majetku formou operatívneho leasingu sa účtuje do nákladov priebežne počas doby trvania leasingovej zmluvy.

#### 16. Cudzia mena

Majetok a záväzky vyjadrené v cudzej mene sa ku dňu uskutočnenia účtovného prípadu prepočítavajú na menu euro referenčným výmenným kurzom určeným a vyhláseným Európskou centrálnou bankou alebo Národnou bankou Slovenska v deň predchádzajúci dňu uskutočnenia účtovného prípadu (ďalej ako referenčný kurz).

Na ocenenie prírastku cudzej meny nakúpenej za euro sa použije kurz, za ktorý bola táto cudzia mena nakúpená.

IČO	4	4	5	0	0	7	3	4
DIČ	2	0	2	2	7	1	2	1
	5	3						

Na ocenenie prírastku cudzej meny nakúpenej za inú cudziu menu sa použije hodnota inej cudzej meny v eurách alebo na ocenenie prírastku cudzej meny v eurách sa použije referenčný kurz v deň uzavretia obchodu.

Prijaté a poskytnuté preddavky v cudzej mene prostredníctvom účtu vedeného v tejto cudzej mene sa prepočítavajú na menu euro referenčným výmenným kurzom určeným a vyhláseným Európskou centrálnou bankou alebo Národnou bankou Slovenska v deň predchádzajúci dňu uskutočnenia účtovného prípadu. Prijaté a poskytnuté preddavky v cudzej mene na účet zriadený v eurách a z účtu zriadeného v eurách sa prepočítavajú na menu euro kurzom, za ktorý boli tieto hodnoty nakúpené alebo predané.

Ku dňu, ku ktorému sa zostavuje účtovná závierka, sa už neprepočítavajú.

Majetok a záväzky vyjadrené v cudzej mene (okrem prijatých a poskytnutých preddavkov) sa ku dňu, ku ktorému sa zostavuje účtovná závierka, prepočítavajú na menu euro referenčným výmenným kurzom určeným a vyhláseným Európskou centrálnou bankou alebo Národnou bankou Slovenska v deň, ku ktorému sa zostavuje účtovná závierka, a účtujú sa s vplyvom na výsledok hospodárenia.

## 17. Výnosy

Tržby za vlastné výkony a tovar neobsahujú daň z pridanej hodnoty. Sú tiež znížené o zľavy a zrážky (rabaty, bonusy, skontá, dobropisy a pod.), bez ohľadu na to, či zákazník mal vopred na zľavu nárok, alebo či ide o dodatočne uznanú zľavu.

Tržby z predaja služieb sa vykazujú v účtovnom období, v ktorom boli služby poskytnuté.

Výnosové úroky sa účtujú rovnomerne v účtovných obdobiach, ktorých sa vecne a časovo týkajú / na základe časového rozlíšenia metódou efektívnej úrokovej miery.

Hlavnú položku v tržbách predstavuje zmluvná odmena za poskytovanie komplexnej služby elektronického výberu mýta. Zmluvná odmena je dohodnutá na základe Zmluvy o poskytovaní komplexnej služby elektronického výberu mýta uzatvorenej s Národnou diaľničnou spoločnosťou, a.s. (ďalej „NDS“) pre každý rok prevádzkovania služby. Odmena je fakturovaná na mesačnej báze vo výške jednej dvanástiny ceny za príslušný rok fázy prevádzkovania služby. Priame náklady súvisiace so schválenými zmenovými konaniami, ktoré vznikli ako dôsledok schválených zmien - dodatkov k zmluve, sú fakturované jednorazovo, pričom do výnosov sa rozpúšťajú vo väzbe na odpisy.

Ďalšiu položku v tržbách predstavuje odmena dohodnutá na základe Zmluvy o poskytovaní služby výberu a evidencie úhrady diaľničných známok (evidencia diaľničných známok ďalej len „EDZ“) za užívanie vymedzených úsekov ciest uzatvorenej s NDS. Odmena je fakturovaná mesačne za poskytovanie služby výberu a evidencie úhrady diaľničných známok za užívanie vymedzených úsekov ciest.

Položkou v tržbách od roku 2019 sú tržby za služby na základe zmluvy o spolupráci, súvisiace so systémom elektronického mýtného v Českej republike. Od roku 2021 sú vykázané aj tržby za služby na základe Zmluvy o spolupráci, súvisiace so zavedením elektronickej diaľničnej známky v Slovinskej republike.

Ostatné výnosy z hospodárskej činnosti predstavujú najmä tržby za zmluvné pokuty za palubné jednotky v zmysle obchodných podmienok.

IČO	4	4	5	0	0	7	3	4
DIČ	2	0	2	2	7	1	2	1
							5	3

## 18. Porovnateľné údaje

Ak v dôsledku zmeny účtovných metód a účtovných zásad nie sú hodnoty za bezprostredne predchádzajúce účtovné obdobie v jednotlivých súčiastiach účtovnej závierky porovnateľné, uvádza sa vysvetlenie o neporovnateľných hodnotách v poznámkach.

## 19. Oprava chýb minulých období

Ak Spoločnosť zistí v bežnom účtovnom období významnú chybu týkajúcu sa minulých účtovných období, opraví túto chybu na účtoch 428 - Nerozdelený zisk minulých rokov a 429 - Neuhradená strata minulých rokov, t. j. bez vplyvu na výsledok hospodárenia v bežnom účtovnom období. Opravy nevýznamných chýb minulých účtovných období sa účtujú v bežnom účtovnom období na príslušný nákladový alebo výnosový účet. V roku 2022 a 2021 Spoločnosť neúčtovala o oprave významných chýb minulých období.

## E. INFORMÁCIE K POLOŽKÁM SÚVAHY

### 1. Dlhodobý hmotný majetok

Prehľad o pohybe dlhodobého hmotného majetku od 1. januára 2022 do 31. decembra 2022 a za porovnateľné obdobie od 1. januára 2021 do 31. decembra 2021 je uvedený v tabuľkách na stranách 54 a 55.

Dlhodobý hmotný majetok je k 31. decembru 2022 poistený nasledovne:

- Poistenie strojov a elektroniky právnických a podnikajúcich osôb do výšky 23 829 087 EUR.
- Poistenie právnických a fyzických osôb pre prípad strojného prerušenia prevádzky do výšky 75 001 154 EUR, mýto 72 829 154 EUR a EDZ 2 172 000 EUR.
- Poistenie pre prípad terorizmu s limitom poistného plnenia do výšky 10 000 000 EUR. Hodnota poisteného majetku pre prípad terorizmu je 23 829 087 EUR.
- Poistenie majetku právnických a podnikajúcich fyzických osôb – poistenie majetku – hotovosti na obchodných miestach do výšky 30 000 EUR. Hodnota poisteného majetku – finančnej hotovosti nachádzajúcej sa na prevádzke predajného miesta je 160 000 EUR.

Spoločnosť má k 31. decembru 2022 vytvorenú opravnú položku k investičnému majetku vo výške 3 885 743,39 EUR (31. decembra 2021: 3 885 743,39 EUR). Opravná položka bola vytvorená k investičnému majetku z dôvodu opatrnosti, pre prípad ukončenia služby vyplývajúcej zo Zmluvy o poskytovaní komplexnej služby elektronického výberu mýta, uzatvorenej dňa 13. 1. 2009 s Národnou diaľničnou spoločnosťou, a.s., v roku 2023.

### 2. Dlhodobý nehmotný majetok

Prehľad o pohybe dlhodobého nehmotného majetku od 1. januára 2022 do 31. decembra 2022 a za porovnateľné obdobie od 1. januára 2021 do 31. decembra 2021 je uvedený v tabuľkách na stranách 54 a 55.

Spoločnosť neeviduje v roku 2022 dlhodobý nehmotný majetok, na ktorý je zriadené záložné právo alebo s ktorým má obmedzené právo nakladať (v roku 2021: žiadny).

### 3. Dlhodobý finančný majetok

Prehľad o pohybe dlhodobého finančného majetku od 1. januára 2022 do 31. decembra 2022 a za porovnateľné obdobie od 1. januára 2021 do 31. decembra 2021 je uvedený v tabuľke na stranách 54 a 55.

IČO	4	4	5	0	0	7	3	4
	2	0	2	7	1	2	1	5
DIČ	2	0	2	7	1	2	1	5

## Prehľad o pohybe neobežného majetku 31. 12. 2022

Názov	Prvotné ocenenie (Obstarávacía cena/Vlastné náklady)					Oprávk/Opravné položky				Zostatková cena		
	1. 1. 2022	Prírastky	Úbytky	Presuny	31. 12. 2022	1. 1. 2022	Prírastky	Úbytky	Presuny	31. 12. 2022	31. 12. 2021	31. 12. 2022
	EUR	EUR	EUR	EUR	EUR	EUR	EUR	EUR	EUR	EUR	EUR	EUR
Aktivované náklady na vývoj	155 140	0	0	0	155 140	133 265	21 875	0	0	155 140	21 875	0
Softvér	119 945 804	2 827 654	0	62 963	122 836 421	115 109 927	2 426 990	0	0	117 536 917	4 835 877	5 299 504
Oceniiteľné práva	1 756 603	36 288	0	293 367	2 086 258	1 731 106	69 965	0	0	1 801 071	25 497	285 187
Goodwill	0	0	0	0	0	0	0	0	0	0	0	0
Ostatný dlhodobý nehmotný majetok	2 650		0	0	2 650	2 650		0	0	2 650	0	0
Obstarávaný dlhodobý nehmotný majetok	376 895	1 670 299	0	-356 330	1 690 864	0	0	0	0	0	376 895	1 690 864
Poskytnuté preddavky na dlhodobý nehmotný majetok	0	0	0	0	0	0	0	0	0	0	0	0
<b>Dlhodobý nehmotný majetok spolu</b>	<b>122 237 092</b>	<b>4 534 241</b>	<b>0</b>	<b>0</b>	<b>126 771 333</b>	<b>116 976 948</b>	<b>2 518 830</b>	<b>0</b>	<b>0</b>	<b>119 495 778</b>	<b>5 260 144</b>	<b>7 275 555</b>
Pozemky	5 692	0	0	0	5 692	0	0	0	0	0	5 692	5 692
Stavby	5 337 391	6 270	0	8 965	5 352 626	2 674 574	257 032	0	0	2 931 606	2 662 817	2 421 020
Samostatné hnuiteľné veci a súbory hnuiteľných vecí	102 446 049	3 451 520	357 847	618 353	106 158 075	96 214 350	5 256 977	357 847	0	101 113 480	6 231 699	5 044 595
Pestovateľské celky trvalých porastov	0	0	0	0	0	0	0	0	0	0	0	0
Základné stádo a ťažné zvieratá	0	0	0	0	0	0	0	0	0	0	0	0
Ostatný dlhodobý hmotný majetok	0	0	0	0	0			0	0	0	0	0
Obstarávaný dlhodobý hmotný majetok	713 136	1 408 177	0	-627 318	1 493 995	0	0	0	0	0	713 136	1 493 995
Poskytnuté preddavky na dlhodobý hmotný majetok	0	0	0	0	0	0	0	0	0	0	0	0
<b>Dlhodobý hmotný majetok spolu</b>	<b>108 502 268</b>	<b>4 865 967</b>	<b>357 847</b>	<b>0</b>	<b>113 010 388</b>	<b>98 888 924</b>	<b>5 514 009</b>	<b>357 847</b>	<b>0</b>	<b>104 045 086</b>	<b>9 613 344</b>	<b>8 965 302</b>
Podielové cenné papiere a podiely v prepojených účtovných jednotkách	0	0	0	0	0	0	0	0	0	0	0	0
Podielové cenné papiere a podiely s podielovou účasťou okrem v prepojených účtovných jednotkách	0	0	0	0	0	0	0	0	0	0	0	0
Ostatné realizovateľné cenné papiere a podiely	0	0	0	0	0	0	0	0	0	0	0	0
Pôžičky prepojeným účtovným jednotkám	0	0	0	0	0	0	0	0	0	0	0	0
Pôžičky v rámci podielovej účasti okrem prepojeným účtovným jednotkám	0	0	0	0	0	0	0	0	0	0	0	0
Ostatné pôžičky	0	0	0	0	0	0	0	0	0	0	0	0
Dlhové cenné papiere a ostatný dlhodobý finančný majetok	0	0	0	0	0	0	0	0	0	0	0	0
Pôžičky a ostatný dlhodobý finančný majetok so zostatkovou dobou splatnosti najviac jeden rok	0	0	0	0	0	0	0	0	0	0	0	0
Účty v bankách s dobou viazanosti dlhšou ako jeden rok	0	0	0	0	0	0	0	0	0	0	0	0
Obstarávaný dlhodobý finančný majetok	0	0	0	0	0	0	0	0	0	0	0	0
Poskytnuté preddavky na dlhodobý finančný majetok	0	0	0	0	0	0	0	0	0	0	0	0
<b>Dlhodobý finančný majetok spolu</b>	<b>0</b>	<b>0</b>	<b>0</b>	<b>0</b>	<b>0</b>	<b>0</b>	<b>0</b>	<b>0</b>	<b>0</b>	<b>0</b>	<b>0</b>	<b>0</b>
<b>Neobežný majetok spolu</b>	<b>230 739 360</b>	<b>9 400 208</b>	<b>357 847</b>	<b>0</b>	<b>239 781 721</b>	<b>215 865 872</b>	<b>8 032 839</b>	<b>357 847</b>	<b>0</b>	<b>223 540 864</b>	<b>14 873 488</b>	<b>16 240 857</b>

	IČO	4	4	5	0	0	7	3	4	
DIČ	2	0	2	2	7	1	2	1	5	3

## Prehľad o pohybe neobežného majetku 31. 12. 2021

Názov	Prvotné ocenenie (Obstarávacía cena/Vlastné náklady)					Oprávký/Opravné položky					Zostatková cena	
	1. 1. 2021	Prírastky	Úbytky	Presuny	31. 12. 2021	1. 1. 2021	Prírastky	Úbytky	Presuny	31. 12. 2021	31. 12. 2020	31. 12. 2021
	EUR	EUR	EUR	EUR	EUR	EUR	EUR	EUR	EUR	EUR	EUR	EUR
Aktivované náklady na vývoj	155 140	0	0	0	155 140	95 765	37 500	0	0	133 265	59 375	21 875
Softvér	115 413 528	3 791 093	0	741 183	119 945 804	114 124 053	985 874	0	0	115 109 927	1 289 475	4 835 877
Ocenateľné práva	1 880 405	0	123 802	0	1 756 603	1 806 081	48 827	123 802	0	1 731 107	74 324	25 497
Goodwill	0	0	0	0	0	0	0	0	0	0	0	0
Ostatný dlhodobý nehmotný majetok	2 650	0	0	0	2 650	2 119	531	0	0	2 650	531	0
Obstarávaný dlhodobý nehmotný majetok	920 463	197 614	0	-741 183	376 895	0	0	0	0	0	920 463	376 895
Poskytnuté preddavky na dlhodobý nehmotný majetok	0	0	0	0	0	0	0	0	0	0	0	0
<b>Dlhodobý nehmotný majetok spolu</b>	<b>118 372 186</b>	<b>3 988 707</b>	<b>123 802</b>	<b>0</b>	<b>122 237 092</b>	<b>116 028 018</b>	<b>1 072 732</b>	<b>123 802</b>	<b>0</b>	<b>116 976 948</b>	<b>2 344 168</b>	<b>5 260 143</b>
Pozemky	5 692	0	0	0	5 692	0	0	0	0	0	0	5 692
Stavby	5 331 891	5 500	0	0	5 337 391	2 418 619	255 955	0	0	2 674 574	2 913 272	2 662 817
Samostatné hnuťelné veci a súbory hnuťelných vecí	113 139 379	2 155 838	12 850 092	924	102 446 049	101 330 421	7 687 541	12 803 613	0	96 214 349	11 808 958	6 231 699
Pestovateľské celky trvalých porastov	0	0	0	0	0	0	0	0	0	0	0	0
Základné stádo a ťažné zvieratá	0	0	0	0	0	0	0	0	0	0	0	0
Ostatný dlhodobý hmotný majetok	0	0	0	0	0	0	0	0	0	0	0	0
Obstarávaný dlhodobý hmotný majetok	60 640	653 419	0	-924	713 136	0	0	0	0	0	60 640	713 136
Poskytnuté preddavky na dlhodobý hmotný majetok	0	0	0	0	0	0	0	0	0	0	0	0
<b>Dlhodobý hmotný majetok spolu</b>	<b>118 537 602</b>	<b>2 814 757</b>	<b>12 850 092</b>	<b>0</b>	<b>108 502 267</b>	<b>103 749 040</b>	<b>7 943 496</b>	<b>12 803 613</b>	<b>0</b>	<b>98 888 924</b>	<b>14 788 562</b>	<b>9 613 344</b>
Podielové cenné papiere a podiely v prepojených účtovných jednotkách	0	0	0	0	0	0	0	0	0	0	0	0
Podielové cenné papiere a podiely s podielovou účasťou okrem v prepojených účtovných jednotkách	0	0	0	0	0	0	0	0	0	0	0	0
Ostatné realizovateľné cenné papiere a podiely	0	0	0	0	0	0	0	0	0	0	0	0
Pôžičky prepojeným účtovným jednotkám	0	0	0	0	0	0	0	0	0	0	0	0
Pôžičky v rámci podielovej účasti okrem prepojeným účtovným jednotkám	0	0	0	0	0	0	0	0	0	0	0	0
Ostatné pôžičky	0	0	0	0	0	0	0	0	0	0	0	0
Dlhové cenné papiere a ostatný dlhodobý finančný majetok	0	0	0	0	0	0	0	0	0	0	0	0
Pôžičky a ostatný dlhodobý finančný majetok so zostatkovou dobou splatnosti najviac jeden rok	0	0	0	0	0	0	0	0	0	0	0	0
Účty v bankách s dobou viazanosti dlhšou ako jeden rok	0	0	0	0	0	0	0	0	0	0	0	0
Obstarávaný dlhodobý finančný majetok	0	0	0	0	0	0	0	0	0	0	0	0
Poskytnuté preddavky na dlhodobý finančný majetok	0	0	0	0	0	0	0	0	0	0	0	0
<b>Dlhodobý finančný majetok spolu</b>	<b>0</b>	<b>0</b>	<b>0</b>	<b>0</b>	<b>0</b>	<b>0</b>	<b>0</b>	<b>0</b>	<b>0</b>	<b>0</b>	<b>0</b>	<b>0</b>
<b>Neobežný majetok spolu</b>	<b>236 909 788</b>	<b>6 803 465</b>	<b>12 973 894</b>	<b>0</b>	<b>230 739 359</b>	<b>219 777 058</b>	<b>9 016 229</b>	<b>12 927 415</b>	<b>0</b>	<b>215 865 872</b>	<b>17 132 730</b>	<b>14 873 487</b>

	IČO	4	4	5	0	0	7	3	4	
DIČ	2	0	2	2	7	1	2	1	5	3

#### 4. Zásoby

Spoločnosť vykazuje k 31. decembru 2022 zásoby v celkovej výške 37 778 [2021: 18 694]. Ide o príslušenstvo a náhradné diely k MEV (z angl. „mobile enforcement vehicles“) a náhradné diely k mýtnym bránam (ďalej „RSE“ z angl. „roadside equipment“).

	2022	2021
	EUR	EUR
Náhradné diely MEV	3 838	16 076
Náhradné diely ostatné	30 722	0
Náhradné diely RSE	3 218	2 618
<b>Spolu</b>	<b>37 778</b>	<b>18 694</b>

## 5. Pohľadávky

Vývoj opravnej položky v priebehu účtovného obdobia je zobrazený v nasledujúcom prehľade:

	Stav	Tvorba	Zúčtovanie	Zúčtovanie	Stav
	k 1. 1. 2022	(zvýšenie)	(použitie)	(zrušenie)	k 31. 12. 2022
	EUR	EUR	EUR	EUR	EUR
Pohľadávky z obchodného styku voči prepojeným účtovným jednotkám	0	0	0	0	0
Pohľadávky z obchodného styku v rámci podielovej účasti okrem pohľadávok voči prepojeným účtovným jednotkám	0	0	0	0	0
Ostatné pohľadávky z obchodného styku	7 738 026	6 599 376	2 874 334	4 863 692	6 599 376
Ostatné pohľadávky voči prepojeným účtovným jednotkám	0	0	0	0	0
Ostatné pohľadávky v rámci podielovej účasti okrem pohľadávok voči prepojeným účtovným jednotkám	0	0	0	0	0
Pohľadávky voči spoločníkom, členom a združeniu	0	0	0	0	0
Sociálne poistenie	0	0	0	0	0
Daňové pohľadávky a dotácie	0	0	0	0	0
Iné pohľadávky	0	0	0	0	0
<b>Spolu</b>	<b>7 738 026</b>	<b>6 599 376</b>	<b>2 874 334</b>	<b>4 863 692</b>	<b>6 599 376</b>

Opravné položky k pohľadávkam zohľadňujú bonitu klienta a jeho schopnosť splácať svoje záväzky.

K použitiu opravnej položky dochádza pri čiastočnej úhrade alebo odpísaní pohľadávky po splatnosti, ku ktorej bola minulosti vytvorená opravná položka.

K zrušeniu opravnej položky dochádza v prípadoch, kedy pominulo resp. znížilo sa riziko, že dlžník pohľadávku úplne alebo čiastočne nesplätí.

Spoločnosť v roku 2022 odpísala pohľadávky vo výške 2 874 334 EUR, na ktoré bola v plnej výške v minulých obdobiach vytvorená opravná položka. Odpísané pohľadávky tvorili v prevažnej miere pohľadávky, ktoré Spoločnosti vznikli z titulu vystavovania zmluvných pokút za neaktívne palubné jednotky vo výške 2 708 053 EUR.

	IČO	4	4	5	0	0	7	3	4	
DIČ	2	0	2	2	7	1	2	1	5	3

Veková štruktúra pohľadávok je uvedená v nasledujúcom prehľade:

	31. 12. 2022	31. 12. 2021
	EUR	EUR
Pohľadávky v lehote splatnosti	61 493 492	9 583 845
Pohľadávky po lehote splatnosti	7 903 965	8 680 904
<b>Spolu</b>	<b>69 397 457</b>	<b>18 264 749</b>
Pohľadávky so zostatkovou dobou splatnosti jeden rok až päť rokov	1 327 694	53 772 024
Pohľadávky so zostatkovou dobou splatnosti dlhšou ako päť rokov	0	0
<b>Spolu</b>	<b>1 327 694</b>	<b>53 772 024</b>

## 6. Odložená daňová pohľadávka

Výpočet odloženej daňovej pohľadávky je uvedený v nasledujúcom prehľade:

	31. 12. 2022	31. 12. 2021
	EUR	EUR
Dočasné rozdiely medzi účtovnou hodnotou majetku a účtovnou hodnotou záväzkov a ich daňovou základňou		
– odpočítateľné	6 322 352	9 143 317
– zdaniteľné		
Možnosť umorovať daňovú stratu v budúcnosti		
Nevyužitá daňové odpočty a iné daňové nároky		
Sadzba dane z príjmov (v %)	21	21
<b>Odložená daňová pohľadávka</b>	<b>1 327 694</b>	<b>1 920 097</b>
<b>Vykázaná odložená daňová pohľadávka</b>	<b>1 327 694</b>	<b>1 920 097</b>

Poznámky Úč PODV 3 - 01

IČO	4	4	5	0	0	7	3	4
DIČ	2	0	2	2	7	1	2	1

Odložená daňová pohľadávka sa vykázala vo výške, v ktorej je pravdepodobné, že sa v budúcnosti využije.

	EUR
Stav k 31. decembru 2022	1 327 694
Stav k 31. decembru 2021	1 920 097
<b>Zmena</b>	<b>-592 403</b>
z toho:	
– zaúčtované do výsledku hospodárenia	592 403
– zaúčtované do vlastného imania	0

## 7. Finančné účty

Ako finančné účty sú vykázané peniaze v pokladnici, účty v bankách a ceniny. Účtami v bankách môže Spoločnosť voľne disponovať.

	IČO	4	4	5	0	0	7	3	4	
DIČ	2	0	2	2	7	1	2	1	5	3

## 8. Časové rozlíšenie

Ide o tieto položky:

	31. 12. 2022	31. 12. 2021
	EUR	EUR
Náklady budúcich období – dlhodobé		
Služby	169 100	212 970
<b>Spolu náklady budúcich období – dlhodobé</b>	<b>169 100</b>	<b>212 970</b>
Náklady budúcich období – krátkodobé		
Nájomné	169 102	160 284
Poistenie majetku	25 780	77 440
Náklady na licenčné a SW služby	279 926	758 331
Ostatné	16 005	14 168
<b>Spolu náklady budúcich období – krátkodobé</b>	<b>490 813</b>	<b>1 010 223</b>
Príjmy budúcich období – dlhodobé		
Ostatné	0	0
<b>Spolu príjmy budúcich období – dlhodobé</b>	<b>0</b>	<b>0</b>
Príjmy budúcich období – krátkodobé		
Nevyfakturované dodávky	5 217 079	5 572 980
<b>Spolu príjmy budúcich období – krátkodobé</b>	<b>5 217 079</b>	<b>5 572 980</b>
<b>Spolu</b>	<b>5 876 992</b>	<b>6 796 173</b>

## 9. Vlastné imanie

Základné imanie Spoločnosti k 31. decembru 2022 je 15 000 000 EUR (k 31. decembru 2021: 15 000 000 EUR) a je rozdelené na 5 000 kusov kmeňových akcií znejúcich na meno vydaných v zaknihovanej podobe, menovitá hodnota jednej akcie vo výške 3 000 EUR.

Základné imanie je splatené v plnom rozsahu.

IČO	4	4	5	0	0	7	3	4
DIČ	2	0	2	2	7	1	2	1
	5	3						

Účtovný zisk za rok 2021 vo výške 21 381 701 EUR bol rozdelený takto:

	EUR
Výplata dividend	0
Prídel do sociálneho fondu	0
Prídel do štatutárnych a ostatných fondov	0
Úhrada straty minulých období	0
Prevod na nerozdelený zisk	21 381 701
<b>Spolu</b>	<b>21 381 701</b>

Valné zhromaždenie dňa 11. júla 2022 schválilo návrh na rozdelenie zisku za rok 2021 na prevod na nerozdelený zisk.

O rozdelení výsledku hospodárenia za účtovné obdobie 2022 vo výške 23 979 717 EUR rozhodne valné zhromaždenie.

Spoločnosť je podľa Obchodného zákonníka povinná tvoriť zákonný rezervný fond pri svojom vzniku vo výške minimálne 10 % základného imania. Každoročne ho dopĺňa o sumu vo výške minimálne 10 % z čistého zisku, maximálne do výšky 20 % základného imania. Povinný prídel do zákonného rezervného fondu nie je potrebný, pretože zákonný rezervný fond už dosiahol svoju maximálnu hranicu stanovenú v právnych predpisoch a v spoločenskej zmluve.

IČO	4	4	5	0	0	7	3	4
DIČ	2	0	2	2	7	1	2	1
	5	3						

## 10. Rezervy

Prehľad o rezervách za bežné účtovné obdobie je uvedený v nasledujúcom prehľade:

	Stav		Zúčtovanie	Zúčtovanie	Stav
	k 1. 1. 2022	Tvorba	(použitie)	(zrušenie)	k 31. 12. 2022
	EUR	EUR	EUR	EUR	EUR
Dlhodobé rezervy, z toho:	103 544	0	0	56 479	47 065
Ostatné rezervy dlhodobé					
Prenájom priestorov	103 544	0	0	56 479	47 065
<b>Ostatné rezervy dlhodobé spolu</b>	<b>103 544</b>	<b>0</b>	<b>0</b>	<b>56 479</b>	<b>47 065</b>
Krátkodobé rezervy, z toho:	226 533	223 376	226 533	0	223 376
Zákonné rezervy krátkodobé					
Mzdy za dovolenku vrátane sociálneho zabezpečenia	226 533	223 376	226 533	0	223 376
<b>Zákonné rezervy krátkodobé spolu</b>	<b>226 533</b>	<b>223 376</b>	<b>226 533</b>	<b>0</b>	<b>223 376</b>
Ostatné rezervy krátkodobé					
Overenie účtovnej závierky a zostavenie daňového priznania	23 100	33 222	23 100	0	33 222
Odmeny pracovníkom	721 054	738 491	707 031	14 023	738 491
Iné	149 028	156 964	99 051	49 977	156 964
<b>Ostatné rezervy krátkodobé spolu</b>	<b>893 182</b>	<b>928 677</b>	<b>829 182</b>	<b>64 000</b>	<b>928 677</b>

Rezerva na overenie účtovnej závierky vo výške 33 222 EUR je k 31. decembru 2022 vykázaná ako krátkodobá rezerva na audit. Na nevyfakturované dodávky bola vytvorená krátkodobá rezerva vo výške 100 485 EUR.

Nevyfakturované dodávky majetku

Rezervy na nevyfakturované dodávky majetku sa nevykazujú s vplyvom na výsledok hospodárenia.

## 11. Závazky

Závazky (okrem bankových úverov, pôžičiek a návratných finančných výpomocí, záväzkov zo sociálneho fondu, odloženého daňového záväzku a rezerv) podľa doby splatnosti sú nasledovné:

	31. 12. 2022	31. 12. 2021
	EUR	EUR
Závazky po lehote splatnosti	6 710	79
Závazky v lehote splatnosti	50 221 214	24 981 728
<b>Spolu</b>	<b>50 227 924</b>	<b>24 981 807</b>

Štruktúra záväzkov (okrem bankových úverov, pôžičiek a návratných finančných výpomocí, záväzkov zo sociálneho fondu, odloženého daňového záväzku a rezerv) podľa zostatkovej doby splatnosti k 31. decembru 2022 je uvedená v nasledujúcom prehľade:

	Účtovná hodnota	Menej ako 1 rok	1 – 5 rokov	Viac ako 5 rokov
	EUR	EUR	EUR	EUR
Závazky z obchodného styku voči prepojeným účtovným jednotkám	9 252 199	9 252 199	0	0
Závazky z obchodného styku v rámci podielovej účasti okrem záväzkov voči prepojeným účtovným jednotkám	0	0	0	0
Ostatné záväzky z obchodného styku	2 536 109	2 536 109	0	0
Čistá hodnota zákazky	0	0	0	0
Ostatné záväzky voči prepojeným účtovným jednotkám	0	0	0	0
Ostatné záväzky v rámci podielovej účasti okrem záväzkov voči prepojeným účtovným jednotkám	0	0	0	0
Ostatné dlhodobé záväzky	0	0	0	0
Dlhodobé prijaté preddavky	0	0	0	0
Dlhodobé zmenky na úhradu	0	0	0	0
Vydané dlhopisy	0	0	0	0
Iné dlhodobé záväzky	0	0	0	0
Závazky voči spoločníkom a združeniu	17 000 000	17 000 000	0	0
Závazky voči zamestnancom	720 322	720 322	0	0
Závazky zo sociálneho poistenia	455 515	455 515	0	0
Daňové záväzky a dotácie	1 917 458	1 917 458	0	0
Závazky z derivátových operácií	0	0	0	0
Iné záväzky	18 346 321	18 346 321	0	0
	<b>50 227 924</b>	<b>50 227 924</b>	<b>0</b>	<b>0</b>

IČO	4	4	5	0	0	7	3	4
DIČ	2	0	2	2	7	1	2	1
	5	3						

Podstatnú časť z položky Iné záväzky v roku 2022 tvoria záväzky z prijatých depozitov za OBU vo výške 17 622 222 EUR (31. decembra 2021: 16 283 488 EUR). Valné zhromaždenie konané dňa 19. decembra 2022 rozhodlo o vyplatení dividend vo výške 17 000 000 EUR. Dividendy boli vyplatené dňa 30.01.2023

Štruktúra záväzkov (okrem bankových úverov, pôžičiek a návratných finančných výpomocí, záväzkov zo sociálneho fondu, odloženého daňového záväzku a rezerv) podľa zostatkovej doby splatnosti k 31. decembru 2021 je uvedená v nasledujúcom prehľade:

	Účtovná hodnota	Menej ako 1 rok	1 – 5 rokov	Viac ako 5 rokov
	EUR	EUR	EUR	EUR
Záväzky z obchodného styku voči prepojeným účtovným jednotkám	0	0	0	0
Záväzky z obchodného styku v rámci podielovej účasti okrem záväzkov voči prepojeným účtovným jednotkám	0	0	0	0
Ostatné záväzky z obchodného styku	6 409 245	6 409 245	0	0
Čistá hodnota zákazky	0	0	0	0
Ostatné záväzky voči prepojeným účtovným jednotkám	0	0	0	0
Ostatné záväzky v rámci podielovej účasti okrem záväzkov voči prepojeným účtovným jednotkám	0	0	0	0
Ostatné dlhodobé záväzky	0	0	0	0
Dlhodobé prijaté preddavky	0	0	0	0
Dlhodobé zmenky na úhradu	0	0	0	0
Vydané dlhopisy	0	0	0	0
Iné dlhodobé záväzky	0	0	0	0
Záväzky voči spoločníkom a združeniu	0	0	0	0
Záväzky voči zamestnancom	668 030	668 030	0	0
Záväzky zo sociálneho poistenia	427 347	427 347	0	0
Daňové záväzky a dotácie	875 710	875 710	0	0
Záväzky z derivátových operácií	0	0	0	0
Iné záväzky	16 601 475	16 601 475	0	0
	<b>24 981 807</b>	<b>24 981 807</b>	<b>0</b>	<b>0</b>

IČO	4	4	5	0	0	7	3	4
DIČ	2	0	2	2	7	1	2	1

## 12. Sociálny fond

Tvorba a čerpanie sociálneho fondu v priebehu účtovného obdobia sú znázornené v nasledujúcom prehľade:

	2022	2021
	EUR	EUR
Stav k 1. januáru	95 395	90 372
Tvorba na ťarchu nákladov	94 017	85 372
Tvorba zo zisku	0	0
Čerpanie	-108 971	-80 349
<b>Stav k 31. decembru</b>	<b>80 441</b>	<b>95 395</b>

Časť sociálneho fondu sa podľa zákona o sociálnom фонде tvorí povinne na ťarchu nákladov a časť sa môže vytvárať zo zisku. Sociálny fond sa podľa zákona o sociálnom фонде čerpá na sociálne, zdravotné, rekreačné a iné potreby zamestnancov.

## 13. Bankové úvery

Štruktúra bankových úverov je uvedená v nasledujúcom prehľade:

	Mena	Úrok p.a. v %	Dátum splatnosti	Suma istiny v príslušnej mene k 31.12.2022	Suma istiny v eurách k 31.12.2022	Suma istiny v príslušnej mene k 31.12.2021	Suma istiny v eurách k 31.12.2021
Dlhodobé bankové úvery							
Bankový úver	EUR			0	0	0	0
				0	0	0	0
Krátkodobé bankové úvery							
Bankový úver	EUR			0	0	0	0
Úroky z úveru	EUR			0	0	0	0
Kreditné platobné karty	EUR		mesačne	7 774	7 774	2 755	2 755
				7 774	7 774	2 755	2 755
<b>Spolu</b>				<b>7 774</b>	<b>7 774</b>	<b>2 755</b>	<b>2 755</b>

IČO	4	4	5	0	0	7	3	4
DIČ	2	0	2	2	7	1	2	1
	5	3						

Štruktúra bankových úverov podľa zostatkovej doby splatnosti je uvedená v nasledujúcom prehľade:

	31. 12. 2022	31. 12. 2021
	EUR	EUR
Bankové úvery po splatnosti	0	0
Bankové úvery so zostatkovou dobou splatnosti do 1 roka	7 774	2 755
Bankové úvery so zostatkovou dobou splatnosti 1 až 5 rokov	0	0
Bankové úvery so zostatkovou dobou splatnosti dlhšou ako 5 rokov	0	0
<b>Spolu</b>	<b>7 774</b>	<b>2 755</b>

#### 14. Časové rozlíšenie

Štruktúra časového rozlíšenia je uvedená v nasledujúcom prehľade

	31. 12. 2022	31. 12. 2021
	EUR	EUR
Výdavky budúcich období – dlhodobé	0	0
<b>Spolu výdavky budúcich období – dlhodobé</b>	<b>0</b>	<b>0</b>
Výdavky budúcich období – krátkodobé		
Nájomné	0	0
<b>Spolu výdavky budúcich období – krátkodobé</b>	<b>0</b>	<b>0</b>
Výnosy budúcich období – dlhodobé		
Dodatočné služby pre NDS	3 695 239	2 744 586
<b>Spolu výnosy budúcich období – dlhodobé</b>	<b>3 695 239</b>	<b>2 744 586</b>
Výnosy budúcich období – krátkodobé		
Dodatočné služby pre NDS	6 021 825	2 441 311
<b>Spolu výnosy budúcich období – krátkodobé</b>	<b>6 021 825</b>	<b>2 441 311</b>
<b>Spolu</b>	<b>9 717 064</b>	<b>5 185 897</b>

IČO	4	4	5	0	0	7	3	4
DIČ	2	0	2	2	7	1	2	1

Výnosy budúcich období predstavujú dodatočné tržby za služby vyplývajúce zo zmluvy s NDS, ktorá bola uzatvorená v súvislosti s investičnými nákladmi spojenými so zmenou špecifikácie (rozšírenie MEV, implementácia zavedenia legislatívnych zmien, zmeny sadzby DPH, zmeny siete a rozšírenia siete vymedzených úsekov ciest, komplexná aktualizácia siete vymedzených úsekov ciest a súvisiace činnosti, implementácia nového zákona o elektronickom výbere mýta a súvisiacich vykonávacích predpisov a iné).

Tieto náklady sú súčasťou obstarávacej ceny majetku a do nákladov sa premietnu prostredníctvom odpisov. Z uvedeného dôvodu budú tieto dodatočné tržby za služby zaúčtované do výnosov budúcich období.

## F. INFORMÁCIE O DANIACH Z PRÍJMOV

Prevod od teoretickej dane z príjmov k vykázanej dani z príjmov je uvedený v nasledujúcom prehľade:

	2022			2021		
	Základ dane	Daň	Daň	Základ dane	Daň	Daň
	EUR	EUR	%	EUR	EUR	%
Výsledok hospodárenia pred zdanením	31 292 503			26 638 347		
z toho teoretická daň 21 %		6 571 426	21,00 %		5 594 053	21,00 %
Daňovo neuznané náklady	6 455 221	1 355 596	4,33 %	9 744 364	2 046 316	7,68 %
Výnosy nepodliehajúce dani	-5 763 018	-1 210 234	-3,87 %	-9 477 420	-1 990 258	-7,47 %
Využitie daňovej straty	0	0	0,00 %	0	0	0,00 %
Využitie daňových odpočtov a iných daňových nárokov	0	0	0,00 %	0	0	0,00 %
Daň vyberaná zrážkou	18 917	3 595	0,01 %	0	0	0,00 %
	32 003 623	6 720 383	21,48 %	26 905 291	5 650 111	21,21 %
Splatná daň		6 720 383	21,48 %		5 650 111	21,21 %
Odložená daň		592 403	1,89 %		-393 465	-1,48 %
<b>Celková vykázaná daň</b>		<b>7 312 786</b>	<b>23,37%</b>		<b>5 256 646</b>	<b>19,73 %</b>

Od 1. januára 2017 je sadzba dane z príjmov v Slovenskej republike 21 %.

IČO	4	4	5	0	0	7	3	4
DIČ	2	0	2	2	7	1	2	1
	5	3						

## G. INFORMÁCIE O POLOŽKÁCH VÝKAZU ZISKOV A STRÁT

### 1. Tržby za vlastné výkony a tovar

Tržby za vlastné výkony a tovar podľa jednotlivých segmentov, t. j. podľa typov výrobkov a služieb, sú uvedené v nasledujúcom prehľade:

	2022	2021
	EUR	EUR
Služby		
Služby mýto	74 228 738	68 946 513
Služby poradenstvo a servisné služby	554 785	506 310
Služby EDZ Slovinsko	9 273 557	46 780
Služby EDZ Slovensko	4 145 353	3 599 259
Služby ostatné	14 465	48 293
	88 216 898	73 147 155
<b>Spolu</b>	<b>88 216 898</b>	<b>73 147 155</b>

Tržby za služby v tuzemsku predstavujú zmluvnú odmenu za poskytovanie komplexnej služby elektronického výberu mýta a služby výberu a evidencie úhrady diaľničných známok za užívanie vymedzených úsekov ciest pre NDS, poradenské a IT služby. Tržby za služby EDZ Slovinsko predstavujú tržby plynúce z vybudovania a prevádzkovania systému elektronickej diaľničnej známky v Slovinsku pre DARS.

Spoločnosť založila v júli 2021 prevádzkareň v Slovinsku, pre účely zriadenia a prevádzkovania systému elektronickej diaľničnej známky. Služba je od roku 2022 v plnej prevádzke.

### 2. Ostatné výnosy z hospodárskej činnosti

	2022	2021
	EUR	EUR
Zmluvné pokuty a penále	6 798 655	6 175 563
Iné	25 833	133
<b>Spolu</b>	<b>6 824 488</b>	<b>6 175 696</b>

V položke Zmluvné pokuty a penále ide najmä o fakturáciu zmluvných pokút za neaktívne palubné jednotky (OBU).

### 3. Osobné náklady

	2022	2021
	EUR	EUR
Mzdy	10 799 074	9 701 329
Sociálne poistenie	2 110 740	2 331 565
Zdravotné poistenie	1 473 006	945 672
Sociálne zabezpečenie	488 765	400 056
<b>Spolu</b>	<b>14 871 585</b>	<b>13 378 622</b>

### 4. Kurzové zisky

	2022	2021
	EUR	EUR
Kurzové zisky	1 512	2 136
<b>Spolu</b>	<b>1 512</b>	<b>2 136</b>

### 5. Finančné výnosy

Štruktúra finančných výnosov je uvedená v nasledujúcom prehľade:

	2022	2021
	EUR	EUR
Výnosové úroky	1 445 733	1 445 733
Ostatné výnosové úroky	18 917	0
<b>Spolu</b>	<b>1 464 650</b>	<b>1 445 733</b>

	IČO	4	4	5	0	0	7	3	4	
DIČ	2	0	2	2	7	1	2	1	5	3

## 6. Náklady na poskytnuté služby

	2022	2021
	EUR	EUR
Služby dátové, telefónne, podpora a údržba	21 627 795	16 726 107
Poradenské služby	1 084 075	1 425 387
Outsourcing	3 830 603	4 065 737
Prenos dát (OBU, internet)	1 924 886	1 825 374
Ostatné	1 413 842	935 051
Náklady na inzerciu, reklamu	97 222	112 297
Služby súvisiace s výnosom_Slovinsko	5 306 630	0
Rozvoj mýta a služieb	921 600	964 088
Správa centrálnej registratúry	472 160	473 501
Nájomné - nebytové priestory	914 145	919 698
Služby spojené s úhradou mýta palivovými kartami	164 170	159 838
Náklady voči audítorovi, audítorskej spoločnosti	51 460	35 069
<b>Spolu</b>	<b>37 808 588</b>	<b>27 642 147</b>

## 7. Ostatné náklady na hospodársku činnosť

	2022	2021
	EUR	EUR
Manká a škody	66 153	9 045
Poistenie majetku	89 094	90 924
Iné	4 175	98 689
<b>Spolu</b>	<b>159 422</b>	<b>198 658</b>

**8. Kurzové straty**

	2022	2021
	EUR	EUR
Kurzové straty	2 702	36 893
<b>Spolu</b>	<b>2 702</b>	<b>36 893</b>

**9. Finančné náklady**

	2022	2021
	EUR	EUR
Nákladové úroky	123	74 896
Bankové poplatky	1 650 587	1 417 314
Iné	845	0
<b>Spolu</b>	<b>1 651 555</b>	<b>1 492 210</b>

**10. Náklady za audit a poradenstvo**

Náklady za audit a poradenstvo obsahujú náklady za overenie účtovnej závierky audítorskou spoločnosťou a iné služby poskytnuté touto spoločnosťou v nasledujúcom členení:

	2022	2021
	EUR	EUR
Náklady na overenie individuálnej účtovnej závierky audítormi alebo audítorskou spoločnosťou	47 460	33 000
Ostatné neaudítorské služby	4 000	2 069
<b>Spolu</b>	<b>51 460</b>	<b>35 069</b>

IČO	4	4	5	0	0	7	3	4
DIČ	2	0	2	2	7	1	2	1
	5	3						

## 11. Čistý obrat

Členenie čistého obratu podľa § 2 ods. 15 zákona o účtovníctve podľa jednotlivých typov výrobkov, tovarov a služieb alebo iných činností účtovnej jednotky a hlavných geografických oblastí odbytu:

Krajina	Výrobky, tovary a služby	2022	2021
		EUR	EUR
Slovenská republika	Služby	78 696 365	72 913 745
	Spolu	78 696 365	72 913 745
Česká republika	Služby	246 976	186 630
	Spolu	246 976	186 630
Slovinsko	Služby	9 273 557	46 780
	Spolu	9 273 557	46 780
<b>Spolu</b>	<b>Služby</b>	<b>88 216 898</b>	<b>73 147 155</b>

## H. INFORMÁCIE O INÝCH AKTÍVACH A INÝCH PASÍVACH

### 1. Podmienené záväzky

Vzhľadom na to, že mnohé oblasti slovenského daňového práva doteraz neboli dostatočne overené praxou, existuje neistota v tom, ako ich budú daňové orgány aplikovať. Mieru tejto neistoty nie je možné kvantifikovať a zanikne až potom, keď budú k dispozícii právne precedensy, prípadne oficiálne interpretácie príslušných orgánov. Vedenie Spoločnosti si nie je vedomé žiadnych okolností, v dôsledku ktorých by jej vznikol významný náklad.

Spoločnosť SkyToll poskytla korporátnu záruku vo výške 200 000 000 CZK (31. decembra 2021: 250 000 000 CZK) za prevádzku Systému elektronického mýtného v Českej republike.

Spoločnosť SkyToll zabezpečila vystavenie bankovej záruky vo výške 2 002 020 EUR za prevádzku systému elektronickej diaľničnej známky v Slovinsku.

### 2. Najatý majetok

Spoločnosť má v nájme administratívne priestory. Ročné náklady na nájomné sú 598 661 EUR. V roku 2022 bola rozpustená rezerva na zľavu z prenájmu vo výške 56 479 EUR. Rezerva na zľavu bola tvorená v minulých účtovných obdobiach. O tejto zľave je účtované z dôvodu opatrnosti, v prípade predčasného ukončenia prenájmu. Z pohľadu dane z príjmov je to nedaňový náklad.

## I. INFORMÁCIE O SKUTOČNOSTIACH, KTORÉ NASTALI PO DNI, KU KTORÉMU SA ZOSTAVUJE ÚČTOVNÁ ZÁVIERKA, DO DŇA ZOSTAVENIA ÚČTOVNEJ ZÁVIERKY

Po 31. decembri 2022 do dňa zostavenia účtovnej závierky nenastali také udalosti, ktoré by si vyžadovali uvedenie v účtovnej závierke k 31. decembru 2022.

## J. INFORMÁCIE O EKONOMICKÝCH VZŤAHOCH ÚČTOVNEJ JEDNOTKY A SPRIAZNENÝCH OSÔB

Spriaznenými osobami Spoločnosti sú spriaznené účtovné jednotky v skupine, ako aj ich štatutárne orgány, riaditelia a výkonní riaditelia. Do 31.08.2022 bola najvyššou kontrolujúcou účtovnou jednotkou spoločnosť Nakaya Limited. Od 31.08.2022 je najvyššou kontrolujúcou účtovnou jednotkou spoločnosť ITIS Holding.

### Transakcie s materskou účtovnou jednotkou

Spoločnosť uskutočnila nasledujúce transakcie s materskou účtovnou jednotkou:

	2022	2021
	EUR	EUR
Poplatky za poskytnutú bankovú záruku	594 897	594 897
<b>Nákupy spolu</b>	<b>594 897</b>	<b>594 897</b>

	2022	2021
	EUR	EUR
Poradenské služby	6 240	6 240
Výnosové úroky z poskytnutej pôžičky	1 445 733	1 445 733
<b>Výnosy spolu</b>	<b>1 451 973</b>	<b>1 451 973</b>

IČO	4	4	5	0	0	7	3	4
DIČ	2	0	2	2	7	1	2	1
	5	3						

Majetok a záväzky z transakcií s materskou účtovnou jednotkou sú uvedené v nasledujúcom prehľade:

	31. 12. 2022	31. 12. 2021
	EUR	EUR
Dlhodobá poskytnutá finančná výpomoc		51 851 927
Krátkodobá poskytnutá finančná výpomoc	52 580 734	609 980
Pohľadávky z obchodného styku	0	0
<b>Majetok spolu</b>	<b>52 580 734</b>	<b>52 461 907</b>

	2022	2021
	EUR	EUR
Záväzky voči materskej firme	17 000 000	0
<b>Záväzky spolu</b>	<b>17 000 000</b>	<b>0</b>

Materská účtovná jednotka zabezpečila vystavenie záručnej listiny do výšky 21 481 106 EUR, pre prípad nesplnenia zmluvných podmienok vyplývajúcich zo Zmluvy o poskytovaní komplexnej služby elektronického výberu mýta. V prípade neplnenia zmluvných podmienok Spoločnosťou zabezpečia náhradné plnenie banky, ktoré vydali záruku, avšak materská účtovná jednotka bude následne refundovať bankám toto plnenie.

### Transakcie s ostatnými spriaznenými osobami

Spoločnosť uskutočnila nasledujúce transakcie s ostatnými spriaznenými osobami:

	2022	2021
	EUR	EUR
Nákupy_služby	312 480	0
<b>Nákupy spolu</b>	<b>312 480</b>	<b>0</b>

	2022	2021
	EUR	EUR
Služby prevádzky informačných služieb a poradenské služby	311 940	373 870
<b>Výnosy spolu</b>	<b>311 940</b>	<b>373 870</b>

		4	4	5	0	0	7	3	4	
DIČ	2	0	2	2	7	1	2	1	5	3

Majetok a záväzky z transakcií s ostatnými spriaznenými osobami sú uvedené v nasledujúcom prehľade:

	31. 12. 2022	31. 12. 2021
	EUR	EUR
Pohľadávky z obchodného styku	60 000	91 630
Ostatné pohľadávky	0	15 187
<b>Majetok spolu</b>	<b>60 000</b>	<b>106 817</b>

	31. 12. 2022	31. 12. 2021
	EUR	EUR
Záväzky z obchodného styku	16 674	0
Ostatné záväzky	0	0
<b>Majetok spolu</b>	<b>16 674</b>	<b>0</b>

### Transakcie s prepojenými osobami

Spoločnosť uskutočnila nasledujúce transakcie s prepojenými osobami za obdobie od mesiaca september 2022 do decembra 2022:

	2022	2021
	EUR	EUR
Nákupy_tovar	6 626 972	0
Nákupy_služby	9 531 147	0
<b>Nákupy spolu</b>	<b>16 158 119</b>	<b>0</b>

	2022	2021
	EUR	EUR
Služby	125 799	0
<b>Výnosy spolu</b>	<b>125 799</b>	<b>0</b>

	IČO	4	4	5	0	0	7	3	4
DIČ	2	0	2	2	7	1	2	1	5

Majetok a záväzky z transakcií s prepojenými osobami sú uvedené v nasledujúcom prehľade:

	31. 12. 2022	31. 12. 2021
	EUR	EUR
Pohľadávky z obchodného styku	89 287	116 630
Ostatné pohľadávky	0	0
<b>Majetok spolu</b>	<b>89 287</b>	<b>116 630</b>

	31. 12. 2022	31. 12. 2021
	EUR	EUR
Záväzky z obchodného styku	9 252 199	0
Ostatné záväzky	0	0
<b>Majetok spolu</b>	<b>9 252 199</b>	<b>0</b>

### Transakcie s kľúčovým manažmentom

Kľúčovým manažmentom sú osoby, ktoré majú právomoc a zodpovednosť za plánovanie, riadenie a kontrolu činnosti účtovnej jednotky, priamo alebo nepriamo, vrátane každého výkonného riaditeľa alebo iného riaditeľa účtovnej jednotky. Priemerný počet osôb kľúčového manažmentu v roku 2022 bol 4 a v roku 2021 bol 4.

Odmeny vyplatené alebo záväzky voči osobám kľúčového manažmentu (ktoré sa vykazujú v rámci osobných nákladov vo výkaze ziskov a strát) sú nasledovné:

	2022	2021
	EUR	EUR
Mzdy a ostatné krátkodobé zamestnanecké pôžitky	867 086	691 795
<b>Spolu</b>	<b>867 086</b>	<b>691 795</b>

### K. INFORMÁCIE O PRÍJMOCH A VÝHODÁCH ČLENOV ŠTATUTÁRNYCH ORGÁNOV, DOZORNÝCH ORGÁNOV A INÝCH ORGÁNOV ÚČTOVNEJ JEDNOTKY

Členom štatutárneho orgánu, ani členom dozorných orgánov neboli v roku 2022 poskytnuté žiadne pôžičky, záruky alebo iné formy zabezpečenia, ani finančné prostriedky alebo iné plnenia na súkromné účely členov, ktoré sa vyúčtovávajú (v roku 2021: žiadne).

IČO	4	4	5	0	0	7	3	4
DIČ	2	0	2	2	7	1	2	1
							5	3

## L. PREHLAD O POHYBE VLASTNÉHO IMANIA

Prehľad o pohybe vlastného imania v priebehu účtovného obdobia je uvedený v nasledujúcom prehľade:

	Stav				Stav
	k 1. 1. 2022	Prírastky	Úbytky	Presuny	k 31. 12. 2022
	EUR	EUR	EUR	EUR	EUR
<b>Základné imanie</b>	<b>15 000 000</b>	<b>0</b>	<b>0</b>	<b>0</b>	<b>15 000 000</b>
Základné imanie	15 000 000	0			15 000 000
Zmena základného imania	0	0	0	0	0
Pohľadávky za upísané vlastné imanie	0	0	0	0	0
<b>Emisné ážio</b>	<b>0</b>	<b>0</b>	<b>0</b>	<b>0</b>	<b>0</b>
<b>Ostatné kapitálové fondy</b>	<b>335</b>	<b>0</b>	<b>0</b>	<b>0</b>	<b>335</b>
<b>Zákonné rezervné fondy</b>	<b>3 000 000</b>	<b>0</b>	<b>0</b>	<b>0</b>	<b>3 000 000</b>
Zákonný rezervný fond (nedeliteľný fond)	3 000 000	0	0	0	3 000 000
Rezervný fond na vlastné akcie a vlastné podiely	0	0	0	0	0
<b>Ostatné fondy zo zisku</b>	<b>0</b>	<b>0</b>	<b>0</b>	<b>0</b>	<b>0</b>
Štatutárne fondy	0	0	0	0	0
Ostatné fondy zo zisku	0			0	0
<b>Oceňovacie rozdiely z precenenia</b>	<b>0</b>	<b>0</b>	<b>0</b>	<b>0</b>	<b>0</b>
Oceňovacie rozdiely z precenenia majetku a záväzkov	0	0	0	0	0
Oceňovacie rozdiely z kapitálových účastín	0	0	0	0	0
Oceňovacie rozdiely z precenenia pri zlúčení, splynutí a rozdelení	0	0	0	0	0
<b>Výsledok hospodárenia minulých rokov</b>	<b>34 464 566</b>	<b>0</b>	<b>-31 598 000</b>	<b>21 381 701</b>	<b>24 248 267</b>
Nerozdelený zisk minulých rokov	34 464 566	0	-31 598 000	21 381 701	24 248 267
Neuhradená strata minulých rokov	0	0	0	0	0
<b>Výsledok hospodárenia bežného účtovného obdobia</b>	<b>21 381 701</b>	<b>23 979 717</b>	<b>0</b>	<b>-21 381 701</b>	<b>23 979 717</b>
<b>Spolu</b>	<b>73 846 602</b>	<b>23 979 717</b>	<b>-31 598 000</b>	<b>0</b>	<b>66 228 319</b>

Spoločnosť v roku 2022 rozhodla o vyplatení dividend vo výške 31 598 000 EUR.

IČO	4	4	5	0	0	7	3	4
DIČ	2	0	2	2	7	1	2	1
							5	3

Valné zhromaždenie konané dňa 24. októbra 2022 rozhodlo o vyplatení dividend vo výške 12 668 000 EUR. Valné zhromaždenie konané dňa 14. novembra 2022 rozhodlo o vyplatení tantiém vo výške 1 930 000 EUR. Valné zhromaždenie konané dňa 19. decembra 2022 rozhodlo o vyplatení dividend vo výške 17 000 000 EUR. Zostatok na účte nerozdeleného zisku k 31. decembru 2022 zostal vo výške 24 248 267 EUR.

	Stav				Stav
	k 1. 1. 2021	Prírastky	Úbytky	Presuny	k 31. 12. 2021
	EUR	EUR	EUR	EUR	EUR
<b>Základné imanie</b>	<b>15 000 000</b>	<b>0</b>	<b>0</b>	<b>0</b>	<b>15 000 000</b>
Základné imanie	15 000 000	0			15 000 000
Zmena základného imania	0	0	0	0	0
Pohľadávky za upísané vlastné imanie	0	0	0	0	0
<b>Emisné ážio</b>	<b>0</b>	<b>0</b>	<b>0</b>	<b>0</b>	<b>0</b>
<b>Ostatné kapitálové fondy</b>	<b>335</b>	<b>0</b>	<b>0</b>	<b>0</b>	<b>335</b>
<b>Zákonné rezervné fondy</b>	<b>3 000 000</b>	<b>0</b>	<b>0</b>	<b>0</b>	<b>3 000 000</b>
Zákonný rezervný fond (nedeliteľný fond)	3 000 000	0	0	0	3 000 000
Rezervný fond na vlastné akcie a vlastné podiely	0	0	0	0	0
<b>Ostatné fondy zo zisku</b>	<b>0</b>	<b>0</b>	<b>0</b>	<b>0</b>	<b>0</b>
Štatutárne fondy	0	0	0	0	0
Ostatné fondy zo zisku	0			0	0
<b>Oceňovacie rozdiely z precenenia</b>	<b>0</b>	<b>0</b>	<b>0</b>	<b>0</b>	<b>0</b>
Oceňovacie rozdiely z precenenia majetku a záväzkov	0	0	0	0	0
Oceňovacie rozdiely z kapitálových účastín	0	0	0	0	0
Oceňovacie rozdiely z precenenia pri zlúčení, splynutí a rozdelení	0	0	0	0	0
<b>Výsledok hospodárenia minulých rokov</b>	<b>19 457 886</b>	<b>0</b>	<b>-9 449 000</b>	<b>24 455 680</b>	<b>34 464 566</b>
Nerozdelený zisk minulých rokov	19 457 886	0	-9 449 000	24 455 680	34 464 566
Neuhradená strata minulých rokov	0	0	0	0	0
<b>Výsledok hospodárenia bežného účtovného obdobia</b>	<b>24 455 680</b>	<b>21 381 701</b>	<b>0</b>	<b>-24 455 680</b>	<b>21 381 701</b>
<b>Spolu</b>	<b>61 913 901</b>	<b>21 381 701</b>	<b>-9 449 000</b>	<b>0</b>	<b>73 846 602</b>

IČO	4	4	5	0	0	7	3	4
DIČ	2	0	2	2	7	1	2	1

## M. PREHLAD PEŇAŽNÝCH TOKOV K 31. DECEMBRU 2022

	2022	2021
	EUR	EUR
<b>Peňažné toky z prevádzkovej činnosti</b>		
Peňažné toky z prevádzky	44 767 679	44 591 986
Zaplatené úroky	-123	-75 729
Prijaté úroky	1 345 822	1 445 733
Zaplatená daň z príjmov	-5 653 705	-8 010 524
Zúčtovanie s daňovým úradom	1 178 491	0
Vyplatené dividendy	-14 598 000	-30 140 135
Peňažné toky pred položkami výnimočného rozsahu alebo výskytu	27 040 164	7 811 331
Príjmy z položiek výnimočného rozsahu alebo výskytu	0	0
<b>Čisté peňažné toky z prevádzkovej činnosti</b>	<b>27 040 164</b>	<b>7 811 331</b>
<b>Peňažné toky z investičnej činnosti</b>		
Nákup dlhodobého majetku	-5 214 558	-6 839 256
Príjmy z predaja dlhodobého majetku	0	0
Obstaranie investícií	0	0
Prijaté dividendy	0	0
<b>Čisté peňažné toky z investičnej činnosti</b>	<b>-5 214 558</b>	<b>-6 839 256</b>
<b>Peňažné toky z finančnej činnosti</b>		
Príjmy zo zvýšenia základného imania	0	0
Príjmy z príspevkov do kapitálového fondu z príspevkov	0	0
Príjmy z úverov	52 044	32 834
Splátky dlhodobých záväzkov	0	0
Splátky prijatých úverov	-47 025	-20 030 926
<b>Čisté peňažné toky z finančnej činnosti</b>	<b>5 019</b>	<b>-19 998 092</b>
(Úbytok) prírastok peňažných prostriedkov a peňažných ekvivalentov	21 830 625	-19 026 017
Peňažné prostriedky a peňažné ekvivalenty na začiatku roka	19 348 613	38 374 630
<b>Peňažné prostriedky a peňažné ekvivalenty na konci roka</b>	<b>41 179 238</b>	<b>19 348 613</b>

IČO	4	4	5	0	0	7	3	4
DIČ	2	0	2	2	7	1	2	1
	5	3						

**Peňažné toky z prevádzky**

	2022	2021
	EUR	EUR
<b>Čistý zisk (pred odpočítaním úrokových, daňových položiek a položiek výnimočného rozsahu alebo výskytu)</b>	<b>29 827 976</b>	<b>25 267 510</b>
Úpravy o nepeňažné operácie:		
Odpisy dlhodobého hmotného a nehmotného majetku	7 998 439	7 126 997
Opravná položka k pohľadávkam	1 735 683	1 572 931
Opravná položka k zásobám	0	0
Opravná položka k dlhodobému hmotnému majetku	0	1 750 159
Opravná položka k dlhodobému finančnému majetku	0	0
Nerealizované kurzové straty	2 702	36 893
Nerealizované kurzové zisky	-1 512	-2 136
Rezervy	-24 141	-176 433
Strata (zisk) z predaja dlhodobého majetku	-8 339	-2 575
Výnosy z dlhodobého finančného majetku	0	0
Rozdiel medzi uznanou hodnotou vkladu a jeho účtovnou hodnotou	0	0
Iné nepeňažné operácie	0	0
<b>Zisk z prevádzky pred zmenou pracovného kapitálu</b>	<b>39 530 808</b>	<b>35 573 346</b>
Zmena pracovného kapitálu:		
Úbytok (prírastok) pohľadávok z obchodného styku a iných pohľadávok (vrátane časového rozlíšenia aktív)	-2 295 599	4 276 846
Úbytok (prírastok) zásob	-19 083	30 339
(Úbytok) prírastok záväzkov (vrátane časového rozlíšenia pasív)	7 551 553	4 711 455
<b>Peňažné toky z prevádzky</b>	<b>44 767 679</b>	<b>44 591 986</b>

IČO	4	4	5	0	0	7	3	4
DIČ	2	0	2	2	7	1	2	1

### Peňažné prostriedky

Peňažnými prostriedkami (angl. cash) sa rozumie peňažná hotovosť, ekvivalenty peňažnej hotovosti, peňažné prostriedky na bežných účtoch v bankách alebo pobočkách zahraničných bánk, kontokorentný účet a časť zostatku účtu peniaze na ceste, ktorý sa viaže k prevodu medzi bežným účtom a pokladnicou alebo medzi dvoma bankovými účtami.

### Peňažné ekvivalenty

Peňažnými ekvivalentmi (angl. cash equivalents) sa rozumie krátkodobý finančný majetok zameniteľný za vopred známu sumu peňažných prostriedkov, pri ktorom nie je riziko výraznej zmeny jeho hodnoty v najbližších troch mesiacoch odo dňa, ku ktorému sa zostavuje účtovná závierka, napríklad termínované vklady na bankových účtoch, ktoré sú uložené najviac na trojmesačnú výpovednú lehotu, likvidné cenné papiere určené na obchodovanie, prioritné akcie obstarané účtovnou jednotkou, ktoré sú splatné do troch mesiacov odo dňa, ku ktorému sa zostavuje účtovná závierka.

### N. Udalosti osobitného významu, ktoré nastali po skončení účtovného obdobia, za ktoré sa vyhotovuje výročná správa

Po 31. decembri 2022 do dňa zostavenia účtovnej závierky a výročnej správy nenastali také udalosti, ktoré by si vyžadovali uvedenie v účtovnej závierke a vo výročnej správe k 31. decembru 2022.

### O. Náklady na činnosť v oblasti výskumu a vývoja

Spoločnosť nevyaložila v roku 2022 žiadne náklady na činnosť v oblasti výskumu a vývoja a neplánuje ani v roku 2023 investovať do tejto oblasti.

### P. Návrh na rozdelenie zisku alebo vyrovnanie straty

Za účtovné obdobie roku 2022 vykázala Spoločnosť zisk v celkovej výške 23 979 717 EUR. Povinný prídel do zákonného rezervného fondu nie je potrebný, pretože zákonný rezervný fond už dosiahol svoju maximálnu hranicu stanovenú v právnych predpisoch a v spoločenskej zmluve. O použití zisku vo výške 23 979 717 EUR rozhodne Valné zhromaždenie. Návrh štatutárneho orgánu je prevod celého zisku na nerozdelený zisk minulých rokov.

	IČO	4	4	5	0	0	7	3	4	
DIČ	2	0	2	2	7	1	2	1	5	3

**Q. Organizačná zložka v zahraničí**

Spoločnosť nemá organizačnú zložku v zahraničí. Spoločnosť v júli 2021 zriadila stálu prevádzkareň v Slovinskej republike z dôvodu vybudovania a prevádzky systému elektronickej diaľničnej známky v Slovinsku.

**18. 08. 2023**

---

Dátum schválenia Výročnej správy



---

**Matej Okáli**  
Predseda predstavenstva

**18. 08. 2023**

---

Dátum schválenia Výročnej správy



---

**Eva Lakomá**  
Podpredseda predstavenstva

	IČO	4	4	5	0	0	7	3	4	
DIČ	2	0	2	2	7	1	2	1	5	3



SkyToll, a. s.  
Lamačská cesta 3/B  
841 04 Bratislava  
Slovenská republika

Telefón: +421 2 32607011  
Email: [info@skytoll.sk](mailto:info@skytoll.sk)  
Web: [www.skytoll.com](http://www.skytoll.com)