



CCS AUDIT

Správa audítora o overení súladu Výročnej správy
s účtovnou závierkou

spoločnosti ALPINE PRO STORES s.r.o.
zostavenej za rok 2022

DODATOK SPRÁVY NEZÁVISLÉHO AUDÍTORA

Spoločníkom a štatutárnemu orgánu spoločnosti ALPINE PRO STORES s.r.o.

o overení súladu Výročnej správy s účtovnou závierkou

v zmysle § 27 odsek 6 zákona č. 423/2015 Z.z. o štatutárnom audite a o zmene a doplnení zákona č. 431/2002 Z. z. o účtovníctve v znení neskorších predpisov (ďalej len „zákon o štatutárnom audite“)

Overili sme účtovnú závierku spoločnosti ALPINE PRO STORES s.r.o. (ďalej aj „Spoločnosť“) k 31. decembru 2022, uvedenú v prílohe výročnej správy Spoločnosti, ku ktorej sme dňa 22. mája 2023 vydali správu nezávislého audítora z auditu účtovnej závierky v nasledujúcom znení:

I. Správa z auditu účtovnej závierky

Názor

Uskutočnili sme audit účtovnej závierky spoločnosti ALPINE PRO STORES s.r.o. („Spoločnosť“), ktorá obsahuje súvahu k 31. decembru 2022, výkaz ziskov a strát za rok končiaci sa k uvedenému dátumu, a poznámky, ktoré obsahujú súhrn významných účtovných zásad a účtovných metód.

Podľa nášho názoru, priložená účtovná závierka poskytuje pravdivý a verný obraz finančnej situácie Spoločnosti k 31. decembru 2022 a výsledku jej hospodárenia za rok končiaci sa k uvedenému dátumu podľa zákona č. 431/2002 Z.z. o účtovníctve v znení neskorších predpisov (ďalej len „zákon o účtovníctve“).

Základ pre názor

Audit sme vykonali podľa medzinárodných audítorských štandardov (International Standards on Auditing, ISA). Naša zodpovednosť podľa týchto štandardov je uvedená v odseku Zodpovednosť audítora za audit účtovnej závierky. Od Spoločnosti sme nezávislí podľa ustanovení zákona č. 423/2015 o štatutárnom audite a o zmene a doplnení zákona č. 431/2002 Z. z. o účtovníctve v znení neskorších predpisov (ďalej len „zákon o štatutárnom audite“) týkajúcich sa etiky, vrátane Etického kódexu audítora, relevantných pre náš audit účtovnej závierky a splnili sme aj ostatné požiadavky týchto ustanovení týkajúcich sa etiky. Sme presvedčení, že audítorské dôkazy, ktoré sme získali, poskytujú dostatočný a vhodný základ pre náš názor.

Zodpovednosť štatutárneho orgánu a osôb poverených spravovaním za účtovnú závierku

Štatutárny orgán je zodpovedný za zostavenie tejto účtovnej závierky tak, aby poskytovala pravdivý a verný obraz podľa zákona o účtovníctve a za tie interné kontroly, ktoré považuje za potrebné na zostavenie účtovnej závierky, ktorá neobsahuje významné nesprávnosti, či už v dôsledku podvodu alebo chyby.

Pri zostavovaní účtovnej závierky je štatutárny orgán zodpovedný za zhodnotenie schopnosti Spoločnosti nepretržite pokračovať vo svojej činnosti, za opísanie skutočností týkajúcich sa nepretržitého pokračovania v činnosti, ak je to potrebné, a za použitie predpokladu nepretržitého pokračovania v činnosti v účtovníctve, ibaže by mal v úmysle Spoločnosť zlikvidovať alebo ukončiť jej činnosť, alebo by nemal inú realistickú možnosť než tak urobiť.

Osoby poverené spravovaním sú zodpovedné za dohľad nad procesom finančného výkazníctva Spoločnosti.

Zodpovednosť audítora za audit účtovnej závierky

Našou zodpovednosťou je získať primerané uistenie, či účtovná závierka ako celok neobsahuje významné nesprávnosti, či už v dôsledku podvodu alebo chyby, a vydať správu audítora, vrátane názoru. Primerané uistenie je uistenie vysokého stupňa, ale nie je zárukou toho, že audit vykonaný podľa medzinárodných audítorských štandardov vždy odhalí významné nesprávnosti, ak také existujú.

Nesprávnosti môžu vzniknúť v dôsledku podvodu alebo chyby a za významné sa považujú vtedy, ak by sa dalo odôvodnene očakávať, že jednotlivito alebo v súhrne by mohli ovplyvniť ekonomické rozhodnutia používateľov, uskutočnené na základe tejto účtovnej závierky.

V rámci auditu uskutočneného podľa medzinárodných audítorských štandardov, počas celého auditu uplatňujeme odborný úsudok a zachovávame profesionálny skepticizmus. Okrem toho:

- Identifikujeme a posudzujeme riziká významnej nesprávnosti účtovnej závierky, či už v dôsledku podvodu alebo chyby, navrhujeme a uskutočňujeme audítorské postupy reagujúce na tieto riziká a získavame audítorské dôkazy, ktoré sú dostatočné a vhodné na poskytnutie základu pre náš názor. Riziko neodhalenia významnej nesprávnosti v dôsledku podvodu je vyššie ako toto riziko v dôsledku chyby, pretože podvod môže zahŕňať tajnú dohodu, falšovanie, úmyselné vynechanie, nepravdivé vyhlásenie alebo obídenie internej kontroly.
- Oboznamujeme sa s internými kontrolami relevantnými pre audit, aby sme mohli navrhnúť audítorské postupy vhodné za daných okolností, ale nie za účelom vyjadrenia názoru na efektívnosť interných kontrol Spoločnosti.
- Hodnotíme vhodnosť použitých účtovných zásad a účtovných metód a primeranosť účtovných odhadov a uvedenie s nimi súvisiacich informácií, uskutočnené štatutárnym orgánom.
- Robíme záver o tom, či štatutárny orgán vhodne v účtovníctve používa predpoklad nepretržitého pokračovania v činnosti a na základe získaných audítorských dôkazov záver o tom, či existuje významná neistota v súvislosti s udalosťami alebo okolnosťami, ktoré by mohli významne spochybniť schopnosť Spoločnosti nepretržite pokračovať v činnosti. Ak dospejeme k záveru, že významná neistota existuje, sme povinní upozorniť v našej správe audítora na súvisiace informácie uvedené v účtovnej závierke alebo, ak sú tieto informácie nedostatočné, modifikovať náš názor. Naše závery vychádzajú z audítorských dôkazov získaných do dátumu vydania našej správy audítora. Budúce udalosti alebo okolnosti však môžu spôsobiť, že Spoločnosť prestane pokračovať v nepretržitej činnosti.
- Hodnotíme celkovú prezentáciu, štruktúru a obsah účtovnej závierky vrátane informácií v nej uvedených, ako aj to, či účtovná závierka zachytáva uskutočnené transakcie a udalosti spôsobom, ktorý vedie k ich vernému zobrazeniu.

S osobami poverenými spravovaním komunikujeme okrem iného o plánovanom rozsahu a harmonograme auditu a o významných zisteniach auditu, vrátane všetkých významných nedostatkov internej kontroly, ktoré počas nášho auditu zistíme.

II. Správa k ďalším požiadavkám zákonov a iných právnych predpisov

Správa k informáciám, ktoré sa uvádzajú vo výročnej správe – dodatok správy nezávislého audítora

Štatutárny orgán je zodpovedný za informácie uvedené vo výročnej správe, zostavenej podľa požiadaviek zákona o účtovníctve. Náš vyššie uvedený názor na účtovnú závierku sa nevzťahuje na iné informácie vo výročnej správe.

V súvislosti s auditom účtovnej závierky je našou zodpovednosťou oboznámenie sa s informáciami uvedenými vo výročnej správe a posúdenie, či tieto informácie nie sú vo významnom nesúlade s auditovanou účtovnou závierkou alebo našimi poznatkami, ktoré sme získali počas auditu účtovnej závierky, alebo sa inak zdajú byť významne nesprávne.

Zvážili sme, či výročná správa Spoločnosti obsahuje informácie, ktorých uvedenie vyžaduje zákon o účtovníctve.

Na základe prác vykonaných počas auditu účtovnej závierky, podľa nášho názoru:

- informácie uvedené vo výročnej správe zostavenej za rok 2022 sú v súlade s účtovnou závierkou za daný rok,

- výročná správa obsahuje informácie podľa zákona o účtovníctve.

Okrem toho, na základe našich poznatkov o účtovnej jednotke a situácii v nej, ktoré sme získali počas auditu účtovnej závierky, sme povinní uviesť, či sme zistili významné nesprávnosti vo výročnej správe, ktorú sme obdržali pred dátumom vydania tejto správy audítora. V tejto súvislosti neexistujú zistenia, ktoré by sme mali uviesť.

29. september 2023



CCS AUDIT, spol. s r.o.
Tomášikova 50/E, 831 04 Bratislava
Licencia č. 276



Ing. Slávka Doláková
štatutárny audítor
Licencia č. 1007



ALPINE PRO STORES s.r.o.

Galvaniho 7/D, 821 04 Bratislava

Slovenská republika, www.alpinepro.sk

IČO: 36325716, DIČ:2020113326

Zapísaná v Obchodnom registri Mestského súdu BA III, odd.: Sro, vložka č. 74230/B

Tel. : 02/205 70 561

E-mail: financie@alpinepro.sk

VÝROČNÁ SPRÁVA

ALPINE PRO STORES s.r.o.

k 31.12.2022

V Bratislave, dňa 21.09.2023

Vypracoval: Eliška Duchová

Schválil: František Havelka – konateľ

Eliška Duchová - konateľ

A handwritten signature in blue ink, appearing to be 'Eliška', written over the printed name of the preparer.



ALPINE PRO STORES s.r.o.

Galvaniho 7/D, 821 04 Bratislava

Slovenská republika, www.alpinepro.sk

IČO: 36325716, DIČ:2020113326

Zapísaná v Obchodnom registri Mestského súdu BA III, odd.: Sro, vložka č. 74230/B

Tel. : 02/205 70 561

E-mail: financie@alpinepro.sk

OBSAH

1. Profil spoločnosti
2. Organizačná štruktúra spoločnosti
3. Charakteristika činnosti
4. Hlavné strategické ciele
5. Ekonomické a finančné výsledky
6. Účtovná závierka a Správa nezávislého audítora o overení ročnej účtovnej závierky



ALPINE PRO STORES s.r.o.

Galvaniho 7/D, 821 04 Bratislava

Slovenská republika, www.alpinepro.sk

IČO: 36325716, DIČ:2020113326

Zapísaná v Obchodnom registri Mestského súdu BA III, odd.: Sro, vložka č. 74230/B

Tel. : 02/205 70 561

E-mail: financie@alpinepro.sk

1. Profil spoločnosti

Obchodné meno:

ALPINE PRO STORES s.r.o.

Sídlo:

Galvaniho 7/D, 821 04 Bratislava

Právna forma:

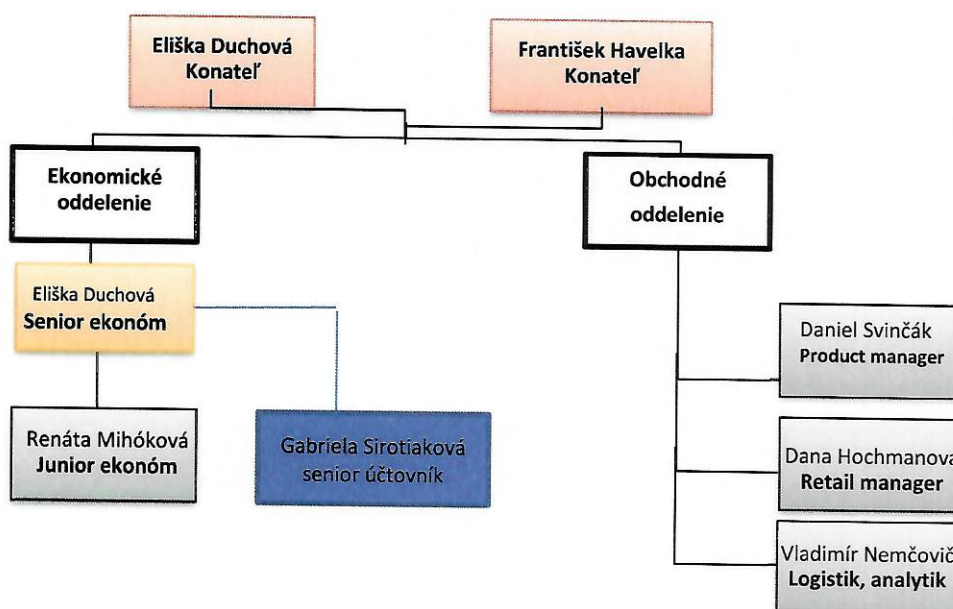
spoločnosť s ručením obmedzeným

Obchodná spoločnosť ALPINE PRO STORES s.r.o. bola založená spoločenskou zmluvou dňa 13.09.2002 a dňa 09.10.2002 bola zapísaná do obchodného registra.

Jediným spoločníkom spoločnosti ALPINE PRO STORES s.r.o. je česká obchodná spoločnosť ALPINE PRO, a.s., Kodaňská 1441/46, 101 00 Praha, ČR

2. Organizačná štruktúra spoločnosti

Centrála spoločnosti:



**ALPINE PRO STORES s.r.o.**

Galvaniho 7/D, 821 04 Bratislava

Slovenská republika, www.alpinepro.sk

IČO: 36325716, DIČ:2020113326

Zapísaná v Obchodnom registri Mestského súdu BA III, odd.: Sro, vložka č. 74230/B

Tel. : 02/205 70 561

E-mail: financie@alpinepro.sk**Zoznam MO predajní k 31.12.2022**

	Mesto	Adresa
1.	Banská Bystrica	Predajňa ALPINE PRO, EUROPA SC, Na Troskách 25, 974 01 Banská Bystrica
2.	Trenčín	Predajňa ALPINE PRO, NC LAUGARICIO, Belá 7271, 911 04 Trenčín
3.	Bratislava	Predajňa ALPINE PRO, POLUS CC, Vajnorská 100, 831 04 Bratislava
4.	Nitra	Predajňa ALPINE PRO, OC GALERIA MLYNY, Štefánikova trieda 61, 949 01 Nitra
5.	Košice	Predajňa ALPINE PRO, OC OPTIMA, Moldavská cesta 32, 040 01 Košice
6.	Žilina	Predajňa ALPINE PRO, ZOC MAX, Prielohy 979/1, 010 07 Žilina
7.	Poprad	Predajňa ALPINE PRO, ZOC MAX, Dlhé Hony 1, 058 01 Poprad
8.	Martin	Predajňa ALPINE PRO, NT Tulip, Pltníky 2, 036 01 Martin
9.	Liptovský Mikuláš	Predajňa ALPINE PRO, OD, Kamenné pole 4555, 031 01 Liptovský Mikuláš
10.	Bratislava	Predajňa ALPINE PRO, NC EUROVEA, Pribinova 8, 811 09 Bratislava
11.	Prievidza	Predajňa ALPINE PRO, SC KORZO, Nábrežná 1913/5A, 971 01 Bratislava
12.	Prešov	Predajňa ALPINE PRO, ZOC MAX, Vihorlatská 2A, 080 01 Prešov
13.	Bratislava	Predajňa ALPINE PRO, AVION SP, Ivánska cesta 16, 821 04 Bratislava
14.	Spišská Nová Ves	Predajňa ALPINE PRO, OC MADARAS, Mlynská 39, 052 01 Spišská Nová Ves
15.	Bratislava	Predajňa ALPINE PRO, Bory MALL, Lamač 6780, 841 03 Bratislava
16.	Bratislava	Predajňa ALPINE PRO, AUPARK SC, Einsteinova 18, 851 01 Bratislava
17.	Prešov	Predajňa ALPINE PRO, OC EPERIA, Arm. Gen. Svobodu 25, 080 01 Prešov



ALPINE PRO STORES s.r.o.

Galvaniho 7/D, 821 04 Bratislava

Slovenská republika, www.alpinepro.sk

IČO: 36325716, DIČ:2020113326

Zapísaná v Obchodnom registri Mestského súdu BA III, odd.: Sro, vložka č. 74230/B

Tel. : 02/205 70 561

E-mail: financie@alpinepro.sk

3. Charakteristika činnosti

ALPINE PRO je popredná česká značka pôsobiaca vo viacerých krajinách a je jedným z lídrov na trhu s outdoorovým a športovým oblečením, obuvou a doplnkami.

Ku koncu účtovného obdobia k 31.12.2022 prevádzkovala spoločnosť ALPINE PRO STORES s.r.o. na Slovensku 17 vlastných predajní. Všetky predajne sa nachádzajú vo väčších nákupných centrách slovenských miest. Výnimkou je predajňa v Liptovskom Mikuláši, ktorá je koncipovaná ako kamenná predajňa – TOP SHOP. Spoločnosť okrem kamenných predajní prevádzkuje aj dva e-shopy.

Značka ALPINE PRO poskytuje zákazníkovi široké spektrum výrobkov s využitím najmodernejších výrobných technológií a funkčných materiálov. Na dizajne spolupracuje s poprednými módnymi návrhármi v odbore.

4. Hlavné strategické ciele

Cieľom spoločnosti ALPINE PRO STORES s.r.o. je venovať veľký dôraz na neustále zvyšovanie kvality tovaru, rozširovanie sortimentu o nové druhy tovaru, zlepšovanie produktových a predajných zručností personálu predajní. Cieľom spoločnosti je aj naďalej venovať sa stabilizácii personálneho obsadenia predajní a stabilizácii spoločnosti na trhu.

5. Ekonomické a finančné výsledky

Základné imanie spoločnosti ALPINE PRO STORES s.r.o. k 31.12.2022 bolo vo výške 5 500 000 €. Hospodársky výsledok po zdanení predstavoval stratu 556 255 eur.



ALPINE PRO STORES s.r.o.

Galvaniho 7/D, 821 04 Bratislava

Slovenská republika, www.alpinepro.sk

IČO: 36325716, DIČ:2020113326

Zapísaná v Obchodnom registri Mestského súdu BA III, odd.: Sro, vložka č. 74230/B

Tel. : 02/205 70 561

E-mail: financie@alpinepro.sk

Súvaha k 31. 12. 2022

Majetok	31.12.2022		31.12.2021		Zmena EUR
	EUR	%	EUR	%	
Neobežný majetok					
Dlhodobý nehmotný majetok	40	0,00	521	0,02	-481
Dlhodobý hmotný majetok	147 607	4,55	70 852	2,90	76 755
Dlhodobý finančný majetok	0	0,00	0	0	0
Neobežný majetok celkom	147 647	4,55	71 373	2,92	76 274
Obežný majetok					
Zásoby	2 132 486	65,74	1 245 572	50,91	886 914
Dlhodobé pohľadávky	192 583	5,94	195 212	7,98	-2 629
Krátkodobé pohľadávky	90 287	2,78	182 099	7,44	-91 812
Finančné účty	571 419	17,62	660 356	26,99	-88 937
Obežný majetok celkom	2 986 775	92,08	2 283 239	93,33	703 536
Časové rozlíšenie	109 318	3,37	91 900	3,76	17 418
Majetok celkom	3 243 740	100,00	2 446 512	100,00	797 228

Vlastné imanie a záväzky	31.12.2022		31.12.2021		Zmena EUR
	EUR	%	EUR	%	
Vlastné imanie					
Základné imanie	5 500 000	169,56	5 500 000	224,81	0
Kapitálové fondy	0	0,00	0	0,00	0
Fondy zo zisku	27 876	0,86	27 876	1,14	0
Výsledok hospodárenia minulých rokov	-5 105 379	-157,39	-5 011 241	-204,83	-94 138
Výsledok hospodárenia za účtovné obdobie	-556 255	-17,15	-94 138	-3,85	-462 117
Vlastné imanie celkom	-133 758	-4,12	422 497	17,27	-556 255
Záväzky					
Rezervy	65 500	2,02	54 730	2,24	10 770
Dlhodobé záväzky	6 806	0,21	6 233	0,25	573
Krátkodobé záväzky	3 299 855	101,73	1 963 051	80,24	1 336 804
Krátkodobé finančné výpomoci	0	0,00	0	0,00	0
Bankové úvery	0	0,00	0	0,00	0
Záväzky celkom	3 372 161	103,96	2 024 014	82,73	1 348 147
Časové rozlíšenie	5 337	0,16	1	0,00	5 336
Vlastné imanie a záväzky celkom	3 243 740	100,00	2 446 512	100,00	797 228

ALPINE PRO STORES s.r.o.

Galvaniho 7/D, 821 04 Bratislava

Slovenská republika, www.alpinepro.sk

IČO: 36325716, DIČ:2020113326

Zapísaná v Obchodnom registri Mestského súdu BA III, odd.: Sro, vložka č. 74230/B

Tel. : 02/205 70 561

E-mail: financie@alpinepro.sk

1.) Vývoj a štruktúra aktív spoločnosti

rok	31.12.2022	31.12.2021
Neobežný majetok	147 647	71 373
Obežný majetok	2 986 775	2 283 239
Časové rozlíšenie aktív	109 318	91 900

Vývoj a štruktúra majetku spoločnosti v tis. EUR k súvahovému dňu



ALPINE PRO STORES s.r.o.

Galvaniho 7/D, 821 04 Bratislava

Slovenská republika, www.alpinepro.sk

IČO: 36325716, DIČ:2020113326

Zapísaná v Obchodnom registri Mestského súdu BA III, odd.: Sro, vložka č. 74230/B

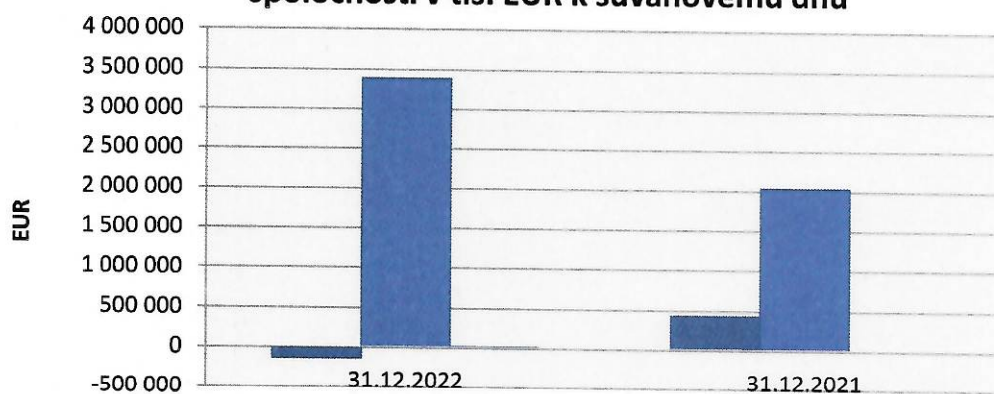
Tel. : 02/205 70 561

E-mail: financie@alpinepro.sk

2.) Vývoj a štruktúra pasív spoločnosti

rok	31.12.2022	31.12.2021
Vlastné imanie	-133 758	422 497
Závazky	3 372 161	2 024 014
Časové rozlíšenie pasív	5 337	1

Vývoj a štruktúra vlastného imania a záväzkov spoločnosti v tis. EUR k súvahovému dňu



- Vlastné imanie
- Závazky
- Časové rozlíšenie pasív

súvahový deň



ALPINE PRO STORES s.r.o.

Galvaniho 7/D, 821 04 Bratislava

Slovenská republika, www.alpinepro.sk

IČO: 36325716, DIČ:2020113326

Zapísaná v Obchodnom registri Mestského súdu BA III, odd.: Sro, vložka č. 74230/B

Tel. : 02/205 70 561

E-mail: financie@alpinepro.sk

Výnosová situácia	31.12.2022		31.12.2021		Zmena EUR
	EUR	%	EUR	%	
Tržby z predaja tovaru	4 613 770	100,00	3 955 746	100,00	658 024
Náklady vynaložené na obstaranie predaného tovaru	2 063 376	44,72	1 761 978	44,54	301 398
Obchodná marža	2 550 394	55,28	2 193 768	55,46	356 626
Tržby z predaja služieb	11 487	0,25	21 264	0,54	-9 777
Spotreba - materiálu a služieb	1 655 740	35,89	1 324 412	33,48	331 328
Pridaná hodnota	906 141	19,64	890 620	22,51	15 521
Osobné náklady	1 316 482	28,53	1 155 905	29,22	160 577
Dane a poplatky	1 728	0,04	1 531	0,04	197
Odpisy a opravné položky k dlhodobému hmotnému a nehmotnému majetku	53 059	1,15	48 961	1,24	4 098
Zisky/straty z úbytkov dlh. hmot. majetku a materiálu	-25 521	-0,55	-356	-0,01	-25 165
Ostatné výnosy z hospodárskej činnosti	46 643	1,01	283 034	7,16	-236 391
Ostatné náklady na hospodársku činnosť	34 509	0,75	31 011	0,78	3 498
Tvorba/zúčtovanie opravných položiek	42 855	0,93	-246	-0,01	43 101
Výsledok hospodárenia z hospodárskej činnosti	-521 370	-11,30	-63 864	-1,61	-457 506
Finančné výnosy	294	0,01	133	0,00	161
Finančné náklady	35 178	0,76	30 404	0,77	4 774
Tvorba/zúčtovanie opravných položiek	0	0,00	0	0,00	0
Výsledok hospodárenia z finančnej činnosti	-34 884	-0,76	-30 271	-0,77	-4 613
Výsledok hospodárenia z bežnej činnosti pred zdanením	-556 254	-12,06	-94 135	-2,38	-462 119
Daň z príjmov z bežnej činnosti	1	0,00	3	0,00	-2
Výsledok hospodárenia z bežnej činnosti po zdanení	-556 255	-12,06	-94 138	-2,38	-462 117
Výsledok hospodárenia za účtovné obdobie pred zdanením	-556 254	-12,06	-94 135	-2,38	-462 119
Prevod podielu na výsledku hospodárenia spoločníkom	0	0,00	0	0,00	0
Výsledok hospodárenia za účtovné obdobie po zdanení	-556 255	-12,06	-94 138	-2,38	-462 117



ALPINE PRO STORES s.r.o.

Galvaniho 7/D, 821 04 Bratislava

Slovenská republika, www.alpinepro.sk

IČO: 36325716, DIČ:2020113326

Zapísaná v Obchodnom registri Mestského súdu BA III, odd.: Sro, vložka č. 74230/B

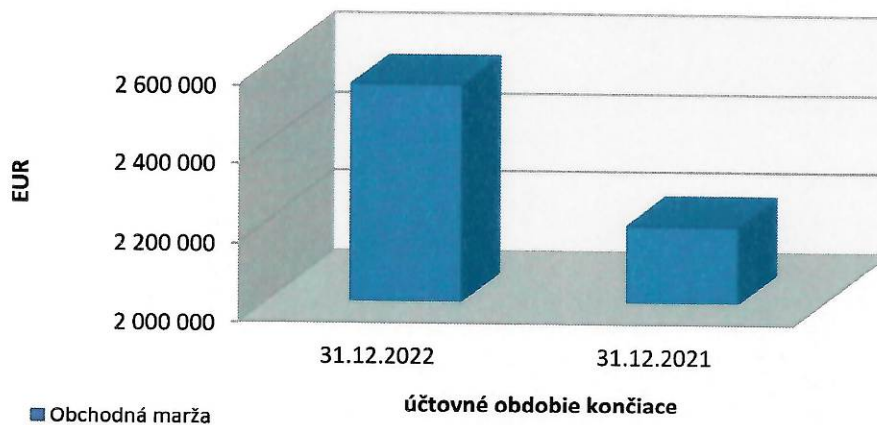
Tel. : 02/205 70 561

E-mail: financie@alpinepro.sk

1.) Tržby z predaja tovaru v tis EUR

rok	31.12.2022	31.12.2021
Obchodná marža	2 550 394	2 193 768
Náklady na obstaranie predaného tovaru	2 063 376	1 761 978

Vývoj obchodnej marže v EUR





ALPINE PRO STORES s.r.o.

Galvaniho 7/D, 821 04 Bratislava

Slovenská republika, www.alpinepro.sk

IČO: 36325716, DIČ:2020113326

Zapísaná v Obchodnom registri Mestského súdu BA III, odd.: Sro, vložka č. 74230/B

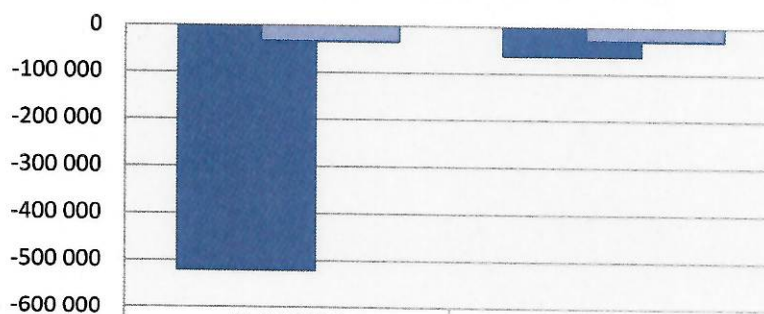
Tel. : 02/205 70 561

E-mail: financie@alpinepro.sk

2.) Vývoj výsledkov hospodárenia po zdanení v tis EUR

rok	2022	2021
Výsledok hospodárenia z hospodárskej činnosti	-521 370	-63 864
Výsledok hospodárenia z finančnej činnosti	-34 884	-30 271

Vývoj výsledkov hospodárenia podľa činnosti v EUR



	31.12.2022	31.12.2021
Výsledok hospodárenia z hospodárskej činnosti	-521 370	-63 864
Výsledok hospodárenia z finančnej činnosti	-34 884	-30 271



ALPINE PRO STORES s.r.o.

Galvaniho 7/D, 821 04 Bratislava

Slovenská republika, www.alpinepro.sk

IČO: 36325716, DIČ:2020113326

Zapísaná v Obchodnom registri Mestského súdu BA III, odd.: Sro, vložka č. 74230/B

Tel. : 02/205 70 561

E-mail: financie@alpinepro.sk

Porovnanie ekonomických ukazovateľov

	31.12.2022	31.12.2021
- Celková likvidita	0,85	1,07
- Doba obratu zásob	166 dní	113 dní
- Doba obratu pohľadávok	7 dní	17 dní
- Ukazovateľ zadlženosti	104 %	83 %

Ukazovateľ celkovej likvidity vykazoval k 31.12.2022 zhoršenie v porovnaní s jeho hodnotou k 31.12.2021. Doba obratu zásob sa zvýšila. Doba obratu pohľadávok je v porovnaní s rokom 2021 nižšia. Hodnota ukazovateľa zadlženosti sa v porovnaní s rokom 2021 zvýšila o 21 %.

Pri výpočte celkovej likvidity bol použitý vzorec: (finančné účty + krátkodobé pohľadávky + zásoby)/(krátkodobé záväzky + úvery). Doba obratu zásob je vypočítaná podľa vzorca: zásoby*360/tržby. Pri výpočte doby obratu pohľadávok sme vychádzali zo vzorca: (krátkodobé pohl.*365/tržby z predaja tovaru a služieb). Ukazovateľ zadlženosti vyjadruje pomer záväzkov a majetku.

Zhodnotenie spokojnosti zákazníkov

Hodnotením spokojnosti zákazníkov pre našu spoločnosť je stabilná spolupráca, ktorá pri niektorých zákazníkoch pretrváva dlhodobo. Dôkazom spokojnosti zákazníkov sú aj odporúčania spolupráce ďalším obchodným partnerom a nízka úroveň reklamácií.

Návrh na rozdelenie zisku alebo úhradu straty

Spoločnosť ALPINE PRO, a.s., ako jediný spoločník, sa oboznámila a schválila účtovnú závierku spoločnosti ALPINE PRO STORES s.r.o. za obdobie 01/2022-12/2022.

Spoločnosť ALPINE PRO STORES s.r.o. vykázala za obdobie 01/2022-12/2022 hospodársky výsledok stratu vo výške 556 255 EUR. Spoločnosť ALPINE PRO, a.s. ako jediný spoločník spoločnosti ALPINE PRO STORES s.r.o. rozhodla, že strata spoločnosti ALPINE PRO STORES s.r.o. za obdobie 01/2022-12/2022 bude v plnej výške zaúčtovaná na účet neuhradených strát z minulých období.



ALPINE PRO STORES s.r.o.

Galvaniho 7/D, 821 04 Bratislava

Slovenská republika, www.alpinepro.sk

IČO: 36325716, DIČ:2020113326

Zapísaná v Obchodnom registri Mestského súdu BA III, odd.: Sro, vložka č. 74230/B

Tel. : 02/205 70 561

E-mail: financie@alpinepro.sk

Iné skutočnosti

- Vplyv činnosti spoločnosti na životné prostredie a zamestnanosť
 - o spoločnosť nemá negatívny vplyv na životné prostredie a zamestnanosť
- Náklady na výskum a vývoj
 - o spoločnosť neúčtovala o nákladoch na činnosti v oblasti výskumu a vývoja.
- Nadobúdanie vlastných akcií, dočasných listov, obchodných podielov a akcií, dočasných listov a obchodných podielov materskej ÚJ
 - o spoločnosť neúčtovala o nadobudnutí vlastných akcií, dočasných listov, obchodných podielov a akcií alebo obchodných podieloch materskej ÚJ.
- Údaje o zriadenej organizačnej zložke spoločnosti v zahraničí
 - o spoločnosť nemá zriadenú organizačnú zložku v zahraničí.

Informácie o významných rizikách a neistotách, ktorým je účtovná jednotka vystavená

Rok 2022 bol poznačený dobiehajúcou krízou v súvislosti s COVID-19, taktiež vojnou Ruska s Ukrajinou. Tieto objektívne skutočnosti ovplyvnili nárast cien, energií a následne nákladov, najmä súvisiacich s prenájmom obchodných priestorov.

Udalosti osobitného významu, ktoré nastali po skončení účtovného obdobia

V prvých mesiacoch roku 2023 pretrváva ekonomická kríza, rast inflácie mierne poľavuje. Spoločnosť ALPINE PRO od začiatku roka 2023 ale medziročne zaznamenala mierny medziročný nárast tržieb z predaja tovaru.

Spoločnosť je naďalej presvedčená, že situácia sa začne zlepšovať a naďalej bude môcť nepretržite pokračovať v činnosti aj počas roka 2023. Vedenie spoločnosti pozorne monitoruje situáciu a hľadá spôsoby ako minimalizovať dopady ekonomickej krízy na spoločnosť.

6. Účtovná závierka a Správa nezávislého audítora o overení ročnej účtovnej závierky

Úč POD

ÚČTOVNÁ ZÁVIERKA

podnikateľov v podvojnom účtovníctve



zostavená k 31.12.2022

Číselné údaje sa zarovnávajú vpravo, ostatné údaje sa píšú zľava. Nevyplnené riadky sa ponechávajú prázdne.

Údaje sa vyplňajú paličkovým písmom (podľa tohto vzoru), písacím strojom alebo tlačiarňou, a to čiernou alebo tmavomodrou farbou.

Á Ā B Ć D Ę F G H Í J K L M N O P Q R Š T Ú V X Ý Ž 0 1 2 3 4 5 6 7 8 9

Daňové identifikačné číslo 2 0 2 0 1 1 3 3 2 6 IČO 3 6 3 2 5 7 1 6 SK NACE 4 7 . 5 1 . 0	Účtovná závierka X riadna mimoriadna priebežná	Účtovná jednotka X malá veľká (vyznačí sa x)	Mesiac Rok Za obdobie od 1 2 0 2 2 do 1 2 2 0 2 2 Bezprostredne predchádzajúce obdobie od 1 2 0 2 1 do 1 2 2 0 2 1
---	---	---	--

Priložené súčasti účtovnej závierky

 Súvaha (Úč POD 1-01)
(v celých eurách)

 Výkaz ziskov a strát (Úč POD 2-01)
(v celých eurách)

 Poznámky (Úč POD 3-01)
(v celých eurách alebo eurocentoch)

Obchodné meno (názov) účtovnej jednotky

ALPINE PRO STORES s . r . o .

Sídlo účtovnej jednotky

Ulica

GALVANIHO

Číslo

7 / D

PSČ

Obec

8 2 1 0 4 BRATISLAVA - MESTSKÁ ČASŤ RUŽINOV

Označenie obchodného registra a číslo zápisu obchodnej spoločnosti

Telefónne číslo

Faxové číslo

E-mailová adresa

Zostavená dňa:

0 9 . 0 5 . 2 0 2 3

Schválená dňa:

26. 06. 2023

Podpisový záznam štatutárneho orgánu účtovnej jednotky alebo člena štatutárneho orgánu účtovnej jednotky alebo podpisový záznam fyzickej osoby, ktorá je účtovnou jednotkou:

Záznamy daňového úradu

Miesto pre evidenčné číslo

Odtlačok prezentačnej pečiatky daňového úradu



Ozna- čenie a	STRANA AKTÍV b	Číslo riadku c	Bežné účtovné obdobie		Bezprostredne predchádzajúce účtovné obdobie
			1	2	
			Brutto - časť 1	Netto	3
	SPOLU MAJETOK r. 02 + r. 33 + r. 74	01	4 3 3 7 1 3 3	3 2 4 3 7 4 0	
			1 0 9 3 3 9 3		2 4 4 6 5 1 2
A.	Neobežný majetok r. 03 + r. 11 + r. 21	02	1 0 6 4 9 8 2	1 4 7 6 4 7	
			9 1 7 3 3 5		7 1 3 7 3
A.I.	Dlhodobý nehmotný majetok súčet (r. 04 až r. 10)	03	2 5 9 0 9	4 0	
			2 5 8 6 9		5 2 1
A.I.1.	Aktivované náklady na vývoj (012) - /072, 091A/	04			
2.	Softvér (013) - /073, 091A/	05	2 5 9 0 9	4 0	
			2 5 8 6 9		5 2 1
3.	Oceniteľné práva (014) - /074, 091A/	06			
4.	Goodwill (015) - /075, 091A/	07			
5.	Ostatný dlhodobý nehmotný majetok (019, 01X) - /079, 07X, 091A/	08			
6.	Obstarávaný dlhodobý nehmotný majetok (041) - /093/	09			
7.	Poskytnuté preddavky na dlhodobý nehmotný majetok (051) - /095A/	10			
A.II.	Dlhodobý hmotný majetok súčet (r. 12 až r. 20)	11	1 0 3 9 0 7 3	1 4 7 6 0 7	
			8 9 1 4 6 6		7 0 8 5 2
A.II.1.	Pozemky (031) - /092A/	12			
2.	Stavby (021) - /081, 092A/	13	7 1 7 3 5 3	1 3 6 6 3 2	
			5 8 0 7 2 1		4 9 8 3 6
3.	Samostatné hnutelné veci a súbory hnutelných vecí (022) - /082, 092A/	14	3 0 4 9 0 5	1 0 9 7 5	
			2 9 3 9 3 0		1 5 6 1 2



Ozna- čenie a	STRANA AKTÍV b	Číslo riadku c	Bežné účtovné obdobie		Bezprostredne predchádzajúce účtovné obdobie
			1	2	
			Brutto - časť 1		Netto
			Korekcia - časť 2		
4.	Pestovateľské celky trvalých porastov (025) - /085, 092A/	15			
5.	Základné stádo a ťažné zvieratá (026) - /086, 092A/	16			
6.	Ostatný dlhodobý hmotný majetok (029, 02X, 032) - /089, 08X, 092A/	17	1 6 8 1 5		
			1 6 8 1 5		
7.	Obstarávaný dlhodobý hmotný majetok (042) - /094/	18			5 4 0 4
8.	Poskytnuté preddavky na dlhodobý hmotný majetok (052) - /095A/	19			
9.	Opravná položka k nadobudnutému majetku (+/- 097) +/- 098	20			
A.III.	Dlhodobý finančný majetok súčet (r. 22 až r. 32)	21	0	0	0
A.III.1.	Podielové cenné papiere a podiely v prepojených účtovných jednotkách (061A, 062A, 063A) - /096A/	22			
2.	Podielové cenné papiere a podiely s podielovou účasťou okrem v prepojených účtovných jednotkách (062A) - /096A/	23			
3.	Ostatné realizovateľné cenné papiere a podiely (063A) - /096A/	24			
4.	Pôžičky prepojeným účtovným jednotkám (066A) - /096A/	25			
5.	Pôžičky v rámci podielovej účasti okrem prepojeným účtovným jednotkám (066A) - /096A/	26			
6.	Ostatné pôžičky (067A) - /096A/	27			
7.	Dlhové cenné papiere a ostatný dlhodobý finančný majetok (065A, 069A, 06XA) - /096A/	28			



Označenie a	STRANA AKTÍV b	Číslo riadku c	Bežné účtovné obdobie		Bezprostredne predchádzajúce účtovné obdobie
			1	2	
			Brutto - časť 1	Netto	
			Korekcia - časť 2		Netto 3
8.	Pôžičky a ostatný dlhodobý finančný majetok so zostatkovou dobou splatnosti najviac jeden rok (066A, 067A, 069A, 06XA) - /096A/	29			
9.	Účty v bankách s dobou viazanosti dlhšou ako jeden rok (22XA)	30			
10.	Obstarávaný dlhodobý finančný majetok (043) - /096A/	31			
11.	Poskytnuté preddávky na dlhodobý finančný majetok (053) - /095A/	32			
B.	Obežný majetok r. 34 + r. 41 + r. 53 + r. 66 + r. 71	33	3 1 6 2 8 3 3	2 9 8 6 7 7 5	
			1 7 6 0 5 8		2 2 8 3 2 3 9
B.I.	Zásoby súčet (r. 35 až r. 40)	34	2 2 6 4 4 3 6	2 1 3 2 4 8 6	
			1 3 1 9 5 0		1 2 4 5 5 7 2
B.I.1.	Materiál (112, 119, 11X) - /191, 19X/	35	1 1 4 4 4	1 1 4 4 4	
			0		1 0 3 2 0
2.	Nedokončená výroba a polotovary vlastnej výroby (121, 122, 12X) - /192, 193, 19X/	36			
3.	Výrobky (123) - /194/	37			
4.	Zvieratá (124) - /195/	38			
5.	Tovar (132, 133, 13X, 139) - /196, 19X/	39	2 2 5 2 9 9 2	2 1 2 1 0 4 2	
			1 3 1 9 5 0		1 2 3 5 2 5 2
6.	Poskytnuté preddávky na zásoby (314A) - /391A/	40			
B.II.	Dlhodobé pohľadávky súčet (r. 42 + r. 46 až r. 52)	41	1 9 2 5 8 3	1 9 2 5 8 3	
			0		1 9 5 2 1 2
B.II.1.	Pohľadávky z obchodného styku súčet (r. 43 až r. 45)	42	1 9 2 5 8 3	1 9 2 5 8 3	
			0		1 9 5 2 1 2



Ozna- čenie a	STRANA AKTÍV b	Číslo riadku c	Bežné účtovné obdobie		Bezprostredne predchádzajúce	
			1	Brutto - časť 1	Netto 2	úctovné obdobie
				Korekcia - časť 2	Netto 3	
1.a.	Pohľadávky z obchodného styku voči prepojeným účtovným jednotkám (311A, 312A, 313A, 314A, 315A, 31XA) - /391A/	43				
1.b.	Pohľadávky z obchodného styku v rámci podielovej účasti okrem pohľadávok voči prepojeným účtovným jednotkám (311A, 312A, 313A, 314A, 315A, 31XA) - /391A/	44				
1.c.	Ostatné pohľadávky z obchodného styku (311A, 312A, 313A, 314A, 315A, 31XA) - /391A/	45	1 9 2 5 8 3	1 9 2 5 8 3		
			0		1 9 5 2 1 2	
2.	Čistá hodnota zákazky (316A)	46				
3.	Ostatné pohľadávky voči prepojeným účtovným jednotkám (351A) - /391A/	47				
4.	Ostatné pohľadávky v rámci podielovej účasti okrem pohľadávok voči prepojeným účtovným jednotkám (351A) - /391A/	48				
5.	Pohľadávky voči spoločníkom, členom a združeniu (354A, 355A, 358A, 35XA) - /391A/	49				
6.	Pohľadávky z derivátových operácií (373A, 376A)	50				
7.	Iné pohľadávky (335A, 336A, 33XA, 371A, 374A, 375A, 378A) - /391A/	51				
8.	Odložená daňová pohľadávka (481A)	52				
B.III.	Krátkodobé pohľadávky súčet (r. 54 + r. 58 až r. 65)	53	1 3 4 3 9 5	9 0 2 8 7		
			4 4 1 0 8		1 8 2 0 9 9	
B.III.1.	Pohľadávky z obchodného styku súčet (r. 55 až r. 57)	54	1 3 0 2 4 1	8 6 1 3 3		
			4 4 1 0 8		1 6 1 7 4 8	
1.a.	Pohľadávky z obchodného styku voči prepojeným účtovným jednotkám (311A, 312A, 313A, 314A, 315A, 31XA) - /391A/	55				
1.b.	Pohľadávky z obchodného styku v rámci podielovej účasti okrem pohľadávok voči prepojeným účtovným jednotkám (311A, 312A, 313A, 314A, 315A, 31XA) - /391A/	56				



Označenie a	STRANA AKTÍV b	Číslo riadku c	Bežné účtovné obdobie		Bezprostredne predchádzajúce účtovné obdobie
			1	2	
			Brutto - časť 1	Netto	Netto
			Korekcia - časť 2		
1.c.	Ostatné pohľadávky z obchodného styku (311A, 312A, 313A, 314A, 315A, 31XA) - /391A/	57	1 3 0 2 4 1	8 6 1 3 3	
			4 4 1 0 8		1 6 1 7 4 8
2.	Čistá hodnota zákazky (316A)	58			
3.	Ostatné pohľadávky voči prepojeným účtovným jednotkám (351A) - /391A/	59			
4.	Ostatné pohľadávky v rámci podielovej účasti okrem pohľadávok voči prepojeným účtovným jednotkám (351A) - /391A/	60			
5.	Pohľadávky voči spoločníkom, členom a združeniu (354A, 355A, 358A, 35XA, 398A) - /391A/	61			
6.	Sociálne poistenie (336A) - /391A/	62			
7.	Daňové pohľadávky a dotácie (341, 342, 343, 345, 346, 347) - /391A/	63			1 7 0 5 5
8.	Pohľadávky z derivátových operácií (373A, 376A)	64			
9.	Iné pohľadávky (335A, 33XA, 371A, 374A, 375A, 378A) - /391A/	65	4 1 5 4	4 1 5 4	
			0		3 2 9 6
B.IV.	Krátkodobý finančný majetok súčet (r. 67 až r. 70)	66			
B.IV.1.	Krátkodobý finančný majetok v prepojených účtovných jednotkách (251A, 253A, 256A, 257A, 25XA) - /291A, 29XA/	67			
2.	Krátkodobý finančný majetok bez krátkodobého finančného majetku v prepojených účtovných jednotkách (251A, 253A, 256A, 257A, 25XA) - /291A, 29XA/	68			
3.	Vlastné akcie a vlastné obchodné podiely (252)	69			
4.	Obstarávaný krátkodobý finančný majetok (259, 314A) - /291A/	70			



Označenie a	STRANA AKTÍV b	Číslo riadku c	Bežné účtovné obdobie		Bezprostredne predchádzajúce účtovné obdobie
			1	2	
			Brutto - časť 1		Netto
B.V.	Finančné účty r. 72 + r. 73	71	5 7 1 4 1 9	5 7 1 4 1 9	
			0		6 6 0 3 5 6
B.V.1.	Peniaze (211, 213, 21X)	72	1 1 1 5 6	1 1 1 5 6	
			0		9 9 3 8
2.	Účty v bankách (221A, 22X, +/- 261)	73	5 6 0 2 6 3	5 6 0 2 6 3	
			0		6 5 0 4 1 8
C.	Časové rozlíšenie súčet (r. 75 až r. 78)	74	1 0 9 3 1 8	1 0 9 3 1 8	
			0		9 1 9 0 0
C.1.	Náklady budúcich období dlhodobé (381A, 382A)	75			
2.	Náklady budúcich období krátkodobé (381A, 382A)	76	1 0 7 3 5 6	1 0 7 3 5 6	
			0		8 6 7 4 8
3.	Príjmy budúcich období dlhodobé (385A)	77			
4.	Príjmy budúcich období krátkodobé (385A)	78	1 9 6 2	1 9 6 2	
			0		5 1 5 2

Označenie a	STRANA PASÍV b	Číslo riadku c	Bežné účtovné obdobie 4	Bezprostredne predchádzajúce účtovné obdobie 5
	SPOLU VLASTNÉ IMANIE A ZÁVÄZKY r. 80 + r. 101 + r. 141	79	3 2 4 3 7 4 0	2 4 4 6 5 1 2
A.	Vlastné imanie r. 81 + r. 85 + r. 86 + r. 87 + r. 90 + r. 93 + r. 97 + r. 100	80	- 1 3 3 7 5 8	4 2 2 4 9 7
A.I.	Základné imanie súčet (r. 82 až r. 84)	81	5 5 0 0 0 0 0	5 5 0 0 0 0 0
A.I.1.	Základné imanie (411 alebo +/- 491)	82	5 5 0 0 0 0 0	5 5 0 0 0 0 0
2.	Zmena základného imania +/- 419	83		
3.	Pohľadávky za upísané vlastné imanie (-/353)	84		
A.II.	Emisné ážio (412)	85		
A.III.	Ostatné kapitálové fondy (413)	86		
A.IV.	Zákonné rezervné fondy r. 88 + r. 89	87	2 7 8 7 6	2 7 8 7 6
A.IV.1.	Zákonný rezervný fond a nedeliteľný fond (417A, 418, 421A, 422)	88	2 7 8 7 6	2 7 8 7 6
2.	Rezervný fond na vlastné akcie a vlastné podieľy (417A, 421A)	89		



Označenie a	STRANA PASÍV b	Číslo riadku c	Bežné účtovné obdobie 4	Bezprostredne predchádzajúce účtovné obdobie 5
A.V.	Ostatné fondy zo zisku r. 91 + r. 92	90		
A.V.1.	Štatutárne fondy (423, 42X)	91		
2.	Ostatné fondy (427, 42X)	92		
A.VI.	Oceňovacie rozdiely z precenenia súčet (r. 94 až r. 96)	93		
A.VI.1.	Oceňovacie rozdiely z precenenia majetku a záväzkov (+/- 414)	94		
2.	Oceňovacie rozdiely z kapitálových účasí (+/- 415)	95		
3.	Oceňovacie rozdiely z precenenia pri zlúčení, splynutí a rozdelení (+/- 416)	96		
A.VII.	Výsledok hospodárenia minulých rokov r. 98 + r. 99	97	- 5 1 0 5 3 7 9	- 5 0 1 1 2 4 1
A.VII.1.	Nerozdelený zisk minulých rokov (428)	98	9 1 9 0 3	9 1 9 0 3
2.	Neuhradená strata minulých rokov (-/429)	99	- 5 1 9 7 2 8 2	- 5 1 0 3 1 4 4
A.VIII.	Výsledok hospodárenia za účtovné obdobie po zdanení +/- r. 01 - (r. 81 + r. 85 + r. 86 + r. 87 + r. 90 + r. 93 + r. 97 + r. 101 + r. 141)	100	- 5 5 6 2 5 5	- 9 4 1 3 8
B.	Záväzky r. 102 + r. 118 + r. 121 + r. 122 + r. 136 + r. 139 + r. 140	101	3 3 7 2 1 6 1	2 0 2 4 0 1 4
B.I.	Dlhodobé záväzky súčet (r. 103 + r. 107 až r. 117)	102	6 8 0 6	6 2 3 3
B.I.1.	Dlhodobé záväzky z obchodného styku súčet (r. 104 až r. 106)	103		
1.a.	Záväzky z obchodného styku voči prepojeným účtovným jednotkám (321A, 475A, 476A)	104		
1.b.	Záväzky z obchodného styku v rámci podielovej účasti okrem záväzkov voči prepojeným účtovným jednotkám (321A, 475A, 476A)	105		
1.c.	Ostatné záväzky z obchodného styku (321A, 475A, 476A)	106		
2.	Čistá hodnota zákazky (316A)	107		
3.	Ostatné záväzky voči prepojeným účtovným jednotkám (471A, 47XA)	108		
4.	Ostatné záväzky v rámci podielovej účasti okrem záväzkov voči prepojeným účtovným jednotkám (471A, 47XA)	109		
5.	Ostatné dlhodobé záväzky (479A, 47XA)	110		
6.	Dlhodobé prijaté preddavky (475A)	111		
7.	Dlhodobé zmenky na úhradu (478A)	112		
8.	Vydané dlhopisy (473A/-/255A)	113		
9.	Záväzky zo sociálneho fondu (472)	114	6 8 0 6	6 2 3 3
10.	Iné dlhodobé záväzky (336A, 372A, 474A, 47XA)	115		
11.	Dlhodobé záväzky z derivátových operácií (373A, 377A)	116		
12.	Odložený daňový záväzok (481A)	117		



Ozna- čenie a	STRANA PASÍV b	Číslo riadku c	Bežné účtovné obdobie 4	Bezprostredne predchádzajúce účtovné obdobie 5
B.II.	Dlhodobé rezervy r. 119 + r. 120	118	1 3 8 3	1 3 3 5
B.II.1.	Zákonné rezervy (451A)	119		
2.	Ostatné rezervy (459A, 45XA)	120	1 3 8 3	1 3 3 5
B.III.	Dlhodobé bankové úvery (461A, 46XA)	121		
B.IV.	Krátkodobé záväzky súčet (r. 123 + r. 127 až r. 135)	122	3 2 9 9 8 5 5	1 9 6 3 0 5 1
B.IV.1.	Záväzky z obchodného styku súčet (r. 124 až r. 126)	123	3 0 5 1 6 9 2	1 7 7 4 3 1 6
1.a.	Záväzky z obchodného styku voči prepojeným účtovným jednotkám (321A, 322A, 324A, 325A, 326A, 32XA, 475A, 476A, 478A, 47XA)	124	2 9 2 1 3 6 4	1 6 9 1 6 3 8
1.b.	Záväzky z obchodného styku v rámci podielovej účasti okrem záväzkov voči prepojeným účtovným jednotkám (321A, 322A, 324A, 325A, 326A, 32XA, 475A, 476A, 478A, 47XA)	125		
1.c.	Ostatné záväzky z obchodného styku (321A, 322A, 324A, 325A, 326A, 32XA, 475A, 476A, 478A, 47XA)	126	1 3 0 3 2 8	8 2 6 7 8
2.	Čistá hodnota zákazky (316A)	127		
3.	Ostatné záväzky voči prepojeným účtovným jednotkám (361A, 36XA, 471A, 47XA)	128		
4.	Ostatné záväzky v rámci podielovej účasti okrem záväzkov voči prepojeným účtovným jednotkám (361A, 36XA, 471A, 47XA)	129		
5.	Záväzky voči spoločníkom a združeniu (364, 365, 366, 367, 368, 398A, 478A, 479A)	130		
6.	Záväzky voči zamestnancom (331, 333, 33X, 479A)	131	6 7 9 2 0	5 4 0 2 5
7.	Záväzky zo sociálneho poistenia (336A)	132	4 0 6 2 4	3 3 5 1 3
8.	Daňové záväzky a dotácie (341, 342, 343, 345, 346, 347, 34X)	133	1 3 9 6 1 9	1 0 1 0 7 0
9.	Záväzky z derivátových operácií (373A, 377A)	134		
10.	Iné záväzky (372A, 379A, 474A, 475A, 479A, 47XA)	135		1 2 7
B.V.	Krátkodobé rezervy r. 137 + r. 138	136	6 4 1 1 7	5 3 3 9 5
B.V.1.	Zákonné rezervy (323A, 451A)	137	3 3 4 2 2	3 0 8 7 4
2.	Ostatné rezervy (323A, 32X, 459A, 45XA)	138	3 0 6 9 5	2 2 5 2 1
B.VI.	Bežné bankové úvery (221A, 231, 232, 23X, 461A, 46XA)	139		
B.VII.	Krátkodobé finančné výpomoci (241, 249, 24X, 473A, /-255A)	140		
C.	Časové rozlíšenie súčet (r. 142 až r. 145)	141	5 3 3 7	1
C.1.	Výdavky budúcich období dlhodobé (383A)	142		
2.	Výdavky budúcich období krátkodobé (383A)	143	5 3 3 7	1
3.	Výnosy budúcich období dlhodobé (384A)	144		
4.	Výnosy budúcich období krátkodobé (384A)	145		



Označenie a	Text b	Číslo riadku c	Skutočnosť	
			bežné účtovné obdobie 1	bezprostredne predchádzajúce účtovné obdobie 2
			*	Čistý obrat (časť účt. tr. 6 podľa zákona)
**	Výnosy z hospodárskej činnosti spolu súčet (r. 03 až r. 09)	02	4 6 7 1 9 0 0	4 2 6 0 0 4 4
I.	Tržby z predaja tovaru (604, 607)	03	4 6 1 3 7 7 0	3 9 5 5 7 4 6
II.	Tržby z predaja vlastných výrobkov (601)	04		
III.	Tržby z predaja služieb (602, 606)	05	1 1 4 8 7	2 1 2 6 4
IV.	Zmeny stavu vnútroorganizačných zásob (+/-) (účtová skupina 61)	06		
V.	Aktivácia (účtová skupina 62)	07		
VI.	Tržby z predaja dlhodobého nehmotného majetku, dlhodobého hmotného majetku a materiálu (641, 642)	08	3 5 2 0 8	
VII.	Ostatné výnosy z hospodárskej činnosti (644, 645, 646, 648, 655, 657)	09	1 1 4 3 5	2 8 3 0 3 4
**	Náklady na hospodársku činnosť spolu r. 11 + r. 12 + r. 13 + r.14 + r. 15 + r. 20 + r. 21 + r. 24 + r. 25 + r. 26	10	5 1 9 3 2 7 0	4 3 2 3 9 0 8
A.	Náklady vynaložené na obstaranie predaného tovaru (504, 507)	11	2 0 5 1 7 9 7	1 7 8 6 0 4 6
B.	Spotreba materiálu, energie a ostatných neskladovateľných dodávok (501, 502, 503)	12	1 8 0 1 4 1	9 5 8 9 5
C.	Opravné položky k zásobám (+/-) (505)	13	1 1 5 7 9	- 2 4 0 6 8
D.	Služby (účtová skupina 51)	14	1 4 7 5 5 9 9	1 2 2 8 5 1 7
E.	Osobné náklady (r. 16 až r. 19)	15	1 3 1 6 4 8 2	1 1 5 5 9 0 5
E.1.	Mzdové náklady (521, 522)	16	9 5 4 1 8 2	8 3 9 4 1 5
2.	Odmeny členom orgánov spoločnosti a družstva (523)	17	3 6 0 0	3 6 0 0
3.	Náklady na sociálne poistenie (524, 525, 526)	18	3 2 0 9 5 9	2 8 5 5 6 2
4.	Sociálne náklady (527, 528)	19	3 7 7 4 1	2 7 3 2 8
F.	Dane a poplatky (účtová skupina 53)	20	1 7 2 8	1 5 3 1
G.	Odpisy a opravné položky k dlhodobému nehmotnému majetku a dlhodobému hmotnému majetku (r. 22 + r. 23)	21	5 3 0 5 9	4 8 9 6 1
G.1.	Odpisy dlhodobého nehmotného majetku a dlhodobého hmotného majetku (551)	22	5 3 0 5 9	4 8 9 6 1
2.	Opravné položky k dlhodobému nehmotnému majetku a dlhodobému hmotnému majetku (+/-) (553)	23		
H.	Zostatková cena predaného dlhodobého majetku a predaného materiálu (541, 542)	24	2 5 5 2 1	3 5 6
I.	Opravné položky k pohľadávkam (+/-) (547)	25	4 2 8 5 5	- 2 4 6
J.	Ostatné náklady na hospodársku činnosť (543, 544, 545, 546, 548, 549, 555, 557)	26	3 4 5 0 9	3 1 0 1 1
***	Výsledok hospodárenia z hospodárskej činnosti (+/-) (r. 02 - r. 10)	27	- 5 2 1 3 7 0	- 6 3 8 6 4



Ozna- čenie a	Text b	Číslo riadku c	Skutočnosť	
			bežné účtovné obdobie 1	bezprostredne predchádzajúce účtovné obdobie 2
			*	Pridaná hodnota (r. 03 + r. 04 + r. 05 + r. 06 + r. 07) - (r. 11 + r. 12 + r. 13 + r. 14)
**	Výnosy z finančnej činnosti spolu r. 30 + r. 31 + r. 35 + r. 39 + r. 42 + r. 43 + r. 44	29	2 9 4	1 3 3
VIII.	Tržby z predaja cenných papierov a podielov (661)	30		
IX.	Výnosy z dlhodobého finančného majetku súčet (r. 32 až r. 34)	31		
IX.1.	Výnosy z cenných papierov a podielov od prepojených účtovných jednotiek (665A)	32		
2.	Výnosy z cenných papierov a podielov v podielovej účasťi okrem výnosov prepojených účtovných jednotiek (665A)	33		
3.	Ostatné výnosy z cenných papierov a podielov (665A)	34		
X.	Výnosy z krátkodobého finančného majetku súčet (r. 36 až r. 38)	35		
X.1.	Výnosy z krátkodobého finančného majetku od prepojených účtovných jednotiek (666A)	36		
2.	Výnosy z krátkodobého finančného majetku v podielovej účasťi okrem výnosov prepojených účtovných jednotiek (666A)	37		
3.	Ostatné výnosy z krátkodobého finančného majetku (666A)	38		
XI.	Výnosové úroky (r. 40 + r. 41)	39	7	1 4
XI.1.	Výnosové úroky od prepojených účtovných jednotiek (662A)	40		
2.	Ostatné výnosové úroky (662A)	41	7	1 4
XII.	Kurzové zisky (663)	42	0	3
XIII.	Výnosy z precenenia cenných papierov a výnosy z derivátových operácií (664, 667)	43		
XIV.	Ostatné výnosy z finančnej činnosti (668)	44	2 8 7	1 1 6
**	Náklady na finančnú činnosť spolu r. 46 + r. 47 + r. 48 + r. 49 + r. 52 + r. 53 + r. 54	45	3 5 1 7 8	3 0 4 0 4
K.	Predané cenné papiere a podiely (561)	46		
L.	Náklady na krátkodobý finančný majetok (566)	47		
M.	Opravné položky k finančnému majetku (+/-) (565)	48		
N.	Nákladové úroky (r. 50 + r. 51)	49		
N.1.	Nákladové úroky pre prepojené účtovné jednotky (562A)	50		
2.	Ostatné nákladové úroky (562A)	51		
O.	Kurzové straty (563)	52	9 0	1 0 1
P.	Náklady na precenenie cenných papierov a náklady na derivátové operácie (564, 567)	53		
Q.	Ostatné náklady na finančnú činnosť (568, 569)	54	3 5 0 8 8	3 0 3 0 3



Ozna- čenie a	Text b	Číslo riadku c	Skutočnosť	
			bežné účtovné obdobie 1	bezprostredne predchádzajúce účtovné obdobie 2
			***	Výsledok hospodárenia z finančnej činnosti (+/-) (r. 29 - r. 45)
****	Výsledok hospodárenia za účtovné obdobie pred zdanením (+/-) (r. 27 + r. 55)	56	- 5 5 6 2 5 4	- 9 4 1 3 5
R.	Daň z príjmov (r. 58 + r. 59)	57	1	3
R.1.	Daň z príjmov splatná (591, 595)	58	1	3
2.	Daň z príjmov odložená (+/-) (592)	59		
S.	Prevod podielov na výsledku hospodárenia spoločníkom (+/- 596)	60		
****	Výsledok hospodárenia za účtovné obdobie po zdanení (+/-) (r. 56 - r. 57 - r. 60)	61	- 5 5 6 2 5 5	- 9 4 1 3 8

A. VŠEOBECNÉ INFORMÁCIE O ÚČTOVNEJ JEDNOTKE**1. Obchodné meno a sídlo**

Spoločnosť ALPINE PRO STORES s. r. o. so sídlom Galvánioho 7/D, 821 04 Bratislava (ďalej len Spoločnosť), bola založená 13.09.2002 a do obchodného registra bola zapísaná 09.10.2002 (Obchodný register Okresného súdu Bratislava I v Bratislave, oddiel Sro, vložka 74230/B).

2. Hlavnými činnosťami Spoločnosti sú:

- maloobchod s tovarom v rozsahu voľných živností
- veľkoobchod s tovarom v rozsahu voľných živností
- sprostredkovanie obchodu v rozsahu voľných živností
- prenájom strojov a zariadení
- prenájom motorových vozidiel
- podnikateľské poradenstvo v rozsahu voľných živností

3. Počet zamestnancov

Údaje o počte zamestnancov za bežné účtovné obdobie a bezprostredne predchádzajúce účtovné obdobie sú uvedené v nasledujúcom prehľade:

Priemerný prepočítaný počet zamestnancov		
Názov položky	Bežné účtovné obdobie	Bezprostredne predchádzajúce účtovné obdobie
Priemerný prepočítaný počet zamestnancov	63	63

4. Právny dôvod na zostavenie účtovnej závierky

Účtovná závierka Spoločnosti k 31.12.2022 je zostavená ako riadna účtovná závierka podľa § 17 ods. 6 zákona NR SR č. 431/2002 Z. z. o účtovníctve za účtovné obdobie od 1.januára 2022 do 31.decembra 2022.

Účtovná závierka je zostavená na všeobecné použitie. Informácie v nej uvedené nie je možné použiť na účely akéhokoľvek špecifického používateľa ani na posúdenie jednotlivých transakcií. Používatelia účtovnej závierky by sa pri rozhodovaní nemali spoliehať na túto účtovnú závierku ako jediný zdroj informácií.

5. Dátum schválenia účtovnej závierky za predchádzajúce účtovné obdobie

Účtovná závierka Spoločnosti k 31. decembru 2021, za predchádzajúce účtovné obdobie, bola schválená rozhodnutím jediného spoločníka ku dňu 28.06.2022.

6. Informácie o konsolidovanom celku

Spoločnosť sa zahŕňa do konsolidovanej účtovnej závierky spoločnosti ALPINE PRO a. s., Kodaňská 1441/46, 101 00 PRAHA 10. Konsolidovaná účtovná závierka spoločnosti ALPINE PRO a. s. je sprístupnená v jej sídle.

Spoločnosť aplikovala výnimku z povinnosti zostaviť konsolidovanú účtovnú závierku a konsolidovanú výročnú správu v súlade s §22 ods. 8 zákona o účtovníctve.

B. INFORMÁCIE O ORGÁNOCH ÚČTOVNEJ JEDNOTKY

Členom štatutárneho orgánu, ani členom dozorných orgánov neboli v roku 2022 poskytnuté žiadne pôžičky, záruky alebo iné formy zabezpečenia, ani finančné prostriedky alebo iné plnenia na súkromné účely členov, ktoré sa vyúčtovávajú.

C. INFORMÁCIE O PRIJATÝCH POSTUPOCH**1. Východiská pre zostavenia účtovnej závierky**

Účtovná závierka bola zostavená za predpokladu, že Spoločnosť bude nepretržite pokračovať vo svojej činnosti (going concern).

V roku 2019 - 2022 celý svet bojoval s pandemiou Koronavírusu. Následne vo februári 2022 vypukol vojnový konflikt na Ukrajine, ktorý má na nás negatívny dopad.

Za rok 2022 inflácia dosiahla 12,8 % s ňou sme pocítili nárast nákladov vo všetkých oblastiach.

Najväčší nárast nákladov sme zaznamenali na energiách. Inflácia spôsobila pokles tržieb nakoľko domácnosti nakupujú menej „luxusného“ tovaru a uprednostňujú nákup bežného tovaru.

Dúfame, že situácia sa upokojí a túto pre nás nepriaznivú situáciu zvládneme a budeme môcť pokračovať v našej činnosti bez obmedzení.

2. Účtovné zásady a účtovné metódy

Účtovné metódy a všeobecné účtovné zásady boli účtovnou jednotkou konzistentne aplikované počas celého účtovného obdobia.

Spoločnosť uplatňuje účtovné princípy a postupy účtovania v súlade so zákonom o účtovníctve a s postupmi účtovania pre podnikateľov, ktoré platia v Slovenskej republike. Účtovníctvo sa vedie v peňažných jednotkách slovenskej meny, t. j. v eurách.

Účtovníctvo sa vedie na základe dodržania časovej a vecnej súvislosti nákladov a výnosov. Za základ sa berú všetky náklady a výnosy, ktoré sa vzťahujú na účtovné obdobie bez ohľadu na dátum ich platenia.

Pri oceňovaní majetku a záväzkov sa uplatňuje zásada opatrnosti, t. j. berú sa za základ všetky riziká, straty a zníženia hodnoty, ktoré sa týkajú majetku a záväzkov a ktoré sú známe ku dňu, ku ktorému sa zostavuje účtovná závierka.

Moment zaúčtovania výnosov – výnosy sa účtujú pri splnení dodacích podmienok, nakoľko v tomto okamihu prechádzajú na odberateľa významné riziká a vlastnícke práva.

Dlhodobé a krátkodobé pohľadávky, záväzky, úvery a pôžičky – pohľadávky a záväzky sa v súvahe vykazujú ako dlhodobé alebo krátkodobé podľa zostatkovej doby splatnosti ku dňu, ku ktorému sa zostavuje účtovná závierka. Časť dlhobodej pohľadávky a časť dlhodobého záväzku, ktorých splatnosť nie je dlhšia ako jeden rok odo dňa, ku ktorému sa zostavuje účtovná závierka, sa vykazujú v súvahe ako krátkodobá pohľadávka alebo krátkodobý záväzok.

Použitie odhadov – zostavenie účtovnej závierky si vyžaduje, aby vedenie spoločnosti vypracovalo odhady a predpoklady, ktoré majú vplyv na vykazované sumy aktív a pasív, uvedenie možných budúcich aktív a pasív k dátumu, ku ktorému sa zostavuje účtovná závierka, ako aj na vykazovanú výšku výnosov a nákladov počas roka. Skutočné výsledky sa môžu od takýchto odhadov líšiť.

Vykázané dane – slovenské daňové právo je relatívne mladé s nedostatkom existujúcich precedensov a podlieha neustálym novelizáciám. Nakoľko existujú rôzne interpretácie daňových zákonov a predpisov pri uplatňovaní v rôznych typoch transakcií, sumy vykázané v účtovnej závierke sa môžu neskôr zmeniť podľa konečného stanoviska daňových úradov.

3. Spôsob ocenenia jednotlivých zložiek majetku a záväzkov

a) **Dlhodobý hmotný a nehmotný majetok**

Dlhodobý majetok nakupovaný sa oceňuje obstarávacou cenou, ktorá zahŕňa cenu obstarania a vrátane nákladov súvisiacich s obstaraním (clo, prepravu, montáž, poistné a pod.) a všetky zníženia obstarávacej ceny.

Súčasťou obstarávacej ceny dlhodobého majetku nie sú úroky z úverov, ktoré vznikli do momentu uvedenia dlhodobého majetku do používania.

Odpisy dlhodobého nehmotného majetku sú stanovené vychádzajúc z predpokladanej doby jeho používania a predpokladaného priebehu jeho opotrebenia.

Odpisovať sa začína prvým dňom mesiaca nasledujúceho po uvedení dlhodobého majetku do používania. Drobný dlhodobý nehmotný majetok, ktorého obstarávacia cena (resp. vlastné náklady) je 2 400 EUR a nižšia, sa považuje za náklad a účtuje sa na účet 518 – Ostatné služby.

Metódy odpisovania, doby použiteľnosti a zostatkové hodnoty sa prehodnocujú ku dňu, ku ktorému sa zostavuje účtovná závierka, a ak je to potrebné, urobia sa úpravy.

Predpokladaná doba používania, metóda odpisovania a odpisová sadzba sú uvedené v nasledujúcej tabuľke:

Dlhodobý nehmotný majetok - odpisy	Predpokladaná doba používania v rokoch	Spôsob odpisovania	Ročná odpisová sadzba v % alebo koeficient	Daňová odpisová sadzba alebo koeficient
Softvér	5	lineárne	20 %	5

Odpisy dlhodobého hmotného majetku sú stanovené vychádzajúc z predpokladanej doby jeho používania a predpokladaného priebehu jeho opotrebenia.

Odpisovať sa začína prvým dňom mesiaca nasledujúceho po uvedení dlhodobého majetku do používania. Drobný dlhodobý hmotný majetok, ktorého obstarávacia cena (resp. vlastné náklady) je 1 700 EUR a nižšia, sa považuje za zásoby a účtuje sa do nákladov pri jeho vydaní do spotreby.

Metódy odpisovania, doby použiteľnosti a zostatkové hodnoty sa prehodnocujú ku dňu, ku ktorému sa zostavuje účtovná závierka, a ak je to potrebné, urobia sa úpravy. Pozemky sa neodpisujú.

Predpokladaná doba používania, metóda odpisovania a odpisová sadzba sú uvedené v nasledujúcej tabuľke:

Dlhodobý hmotný majetok - odpisy	Predpokladaná doba používania v rokov	Spôsob odpisovania	Ročná odpisová sadzba v % alebo koeficient	Daňová odpisová sadzba alebo koeficient
Technické zhodnotenie prenajatého majetku	rôzna v závislosti od doby nájmu	lineárne	rôzna v závislosti od doby nájmu	20
Stroje prístroje a zariadenia	12	lineárne	8,33%	6
Stroje prístroje a zariadenia	6	lineárne	16,66%	6
Stroje prístroje a zariadenia	4	lineárne	25%	6
Dopravné prostriedky	3	lineárne	33,33%	3
Dopravné prostriedky	4	lineárne	25%	4
Ostatný dlhodobý hmotný majetok	3	lineárne	33,33%	3

Posúdenie zníženia hodnoty majetku

Opravné položky sa tvoria na základe zásady opatrnosti, ak je opodstatnené predpokladať, že došlo k zníženiu hodnoty majetku oproti jeho oceneniu v účtovníctve. Opravná položka sa účtuje v sume opodstatneného predpokladu zníženia hodnoty majetku oproti jeho oceneniu v účtovníctve.

Faktory, ktoré sú považované za dôležité pri posudzovaní zníženia hodnoty majetku sú:

- technologický pokrok,
- významne nedostatočné prevádzkové výsledky v porovnaní s historickými alebo plánovanými prevádzkovými výsledkami,
- významné zmeny v spôsobe použitia majetku Spoločnosti alebo celkovej zmeny stratégie Spoločnosti,
- zastaralosť produktov.

Ak Spoločnosť zistí, že na základe existencie jedného alebo viacerých indikátorov zníženia hodnoty majetku možno predpokladať, že došlo k zníženiu hodnoty majetku oproti jeho oceneniu v účtovníctve, vypočíta zníženie hodnoty majetku na základe odhadov projektovaných čistých diskontovaných peňažných tokov, ktoré sa očakávajú z daného majetku, vrátane jeho prípadného predaja. Odhadované zníženie hodnoty by sa mohlo preukázať ako nedostatočné, ak by analýzy nadhodnotili peňažné toky alebo ak sa zmenia podmienky v budúcnosti.

b) Zásoby

Zásoby sa oceňujú nižšou z nasledujúcich hodnôt: obstarávacou cenou (nakupované zásoby) alebo vlastnými nákladmi (zásoby vytvorené vlastnou činnosťou), alebo čistou realizačnou hodnotou.

Obstarávacia cena zahŕňa cenu, za ktorú sa zásoby obstarali vrátane nákladov súvisiacich s obstaraním (clo, prepravu, poistné, provízie, a pod.) a všetky zníženia obstarávacej ceny, zníženú o dobropisy, skontá, rabaty, zľavy z ceny, bonusy a pod. Úroky z úverov nie sú súčasťou obstarávacej ceny.

Úbytok zásob sa účtuje v skutočnej obstarávacej cene spôsobom, keď prvá cena na ocenenie prírastku príslušného druhu majetku sa použije ako prvá cena na ocenenie úbytku tohto majetku (tzv. FIFO metóda).

Zásoby nadobudnuté zámennou sa oceňujú reálnou hodnotou. Rozdiel medzi reálnou hodnotou nadobudnutých zásob a účtovnou hodnotou odovzdávaných zásob sa účtuje podľa charakteru tohto rozdielu na vecne príslušný nákladový účet, na ktorom sa účtuje úbytok zásob alebo na vecne príslušný výnosový účet, na ktorom sa účtuje dosiahnutie výnosu zo zásob.

Čistá realizačná hodnota je predpokladaná predajná cena zásob znížená o predpokladané náklady na ich dokončenie a o predpokladané náklady súvisiace s ich predajom.

Zníženie hodnoty zásob sa zohľadňuje vytvorením opravnej položky.

c) Pohľadávky

Pohľadávky pri ich vzniku sa oceňujú ich menovitou hodnotou; postúpené pohľadávky a pohľadávky nadobudnuté vkladom do základného imania sa oceňujú obstarávacou cenou vrátane nákladov súvisiacich s obstaraním. Toto ocenenie sa znižuje o pochybné a nevymožiteľné pohľadávky.

Pri dlhodobých pôžičkách a pohľadávkach, ak je zostatková doba splatnosti pohľadávky alebo pôžičky dlhšia ako jeden rok, upravuje sa hodnota tejto pohľadávky alebo pôžičky formou opravnej položky, ktorá predstavuje rozdiel medzi menovitou a súčasnou hodnotou pohľadávky. Súčasná hodnota pohľadávky sa počíta ak súčet súčinnov budúcich peňažných príjmov a príslušných diskontných faktorov.

d) Finančné účty

Finančné účty tvorí peňažná hotovosť, ceniny, zostatky na bankových účtoch a oceňujú sa menovitou hodnotou. Zníženie ich hodnoty sa vyjadruje opravnou položkou.

e) Náklady budúcich období a príjmy budúcich období

Náklady budúcich období a príjmy budúcich období sa vykazujú vo výške, ktorá je potrebná na dodržanie zásady vecnej a časovej súvislosti s účtovným obdobím.

f) Zníženie hodnoty majetku a opravné položky

Opravné položky sa tvoria na základe zásady opatrnosti, ak je opodstatnené predpokladať, že došlo k zníženiu hodnoty majetku oproti jeho oceneniu v účtovníctve. Opravná položka sa účtuje v sume opodstatneného predpokladu zníženia hodnoty majetku oproti jeho oceneniu v účtovníctve. Opravné položky sa zrušia alebo zmení sa ich výška, ak nastane zmena predpokladu zníženia hodnoty.

Zníženie hodnoty dlhodobého majetku a zásob

Ku každému dňu, ku ktorému sa zostavuje účtovná závierka, je účtovná hodnota majetku Spoločnosti, iného ako odloženej daňovej pohľadávky posudzovaná s cieľom zistiť, či existujú indikátory, že by mohlo dôjsť k zníženiu hodnoty majetku. Ak takéto indikátory existujú, potom sa odhadnú predpokladané budúce ekonomické úžitky z daného majetku.

Opravné položky vykázané v predchádzajúcich obdobiach sa prehodnocujú ku každému dňu, ku ktorému sa zostavuje účtovná závierka s cieľom zistiť, či existujú indikátory, ktoré by naznačovali, že došlo k zmene v predpoklade zníženia hodnoty majetku alebo tento predpoklad prestal existovať. Opravná položka sa zruší, ak došlo k zmene predpokladov použitých na určenie predpokladaných ekonomických úžitkov z daného majetku. Opravná položka sa zruší len v rozsahu, v akom účtovná hodnota majetku neprevyší tú účtovnú hodnotu, ktorá by bola stanovená po zohľadnení odpisov, ak by opravná položka nebola vykázaná.

Zníženie hodnoty finančného majetku a pohľadávok

Ku každému dňu, ku ktorému sa zostavuje účtovná závierka sa finančný majetok, ktorý nie je ocenený reálnou hodnotou posudzuje s cieľom zistiť, či existujú objektívne dôkazy zníženia jeho hodnoty.

Medzi objektívne dôkazy o znížení hodnoty finančného majetku patrí nesplácanie dlhu alebo protiprávne konanie dlžníka, reštrukturalizácia pohľadávok Spoločnosti za podmienok, o ktorých by Spoločnosť za normálnej situácie neuvažovala, indikácie, že na majetok dlžníka alebo emitenta bude vyhlásený konkurz, alebo skutočnosť, že pre cenný papier prestal existovať aktívny trh. Objektívnym dôkazom zníženia hodnoty investícií do majetkových cenných papierov je aj významné alebo dlhodobé zníženie ich reálnej hodnoty pod úroveň ich obstarávacej ceny.

Predpokladané budúce ekonomické úžitky z investícií Spoločnosti v podielových cenných papieroch a v podieloch a z pohľadávok sa vypočítajú ako súčasná hodnota odhadovaných diskontovaných budúcich peňažných tokov. Pri určení návratnej hodnoty úverov a pohľadávok sa tiež berie do úvahy schopnosť a výkonnosť dlžníka a hodnota kolaterálov a záruk od tretích strán.

Opravná položka sa zruší, ak následné zvýšenie predpokladaných budúcich ekonomických úžitkov možno objektívne spájať s udalosťou, ktorá nastala po vykázaní opravnej položky.

g) Záväzky

Záväzky pri ich vzniku sa oceňujú menovitou hodnotou. Záväzky pri ich prevzatí sa oceňujú obstarávacou cenou. Ak sa pri inventarizácii zistí, že suma záväzkov je iná ako ich výška v účtovníctve, uvedú sa záväzky v účtovníctve a v účtovnej závierke v tomto zistenom ocenení.

h) Rezervy

Rezerva je záväzok predstavujúci existujúcu povinnosť Spoločnosti, ktorá vznikla z minulých udalostí a je pravdepodobné, že v budúcnosti zníži jej ekonomické úžitky. Rezervy sú záväzky s neurčitým časovým vymedzením alebo výškou a oceňujú sa odhadom v sume potrebnej na splnenie existujúcej povinnosti ku dňu, ku ktorému sa zostavuje účtovná závierka.

Tvorba rezervy sa účtuje na vecne príslušný nákladový alebo majetkový účet, ku ktorému záväzok prislúcha. Použitie rezervy sa účtuje na farchu vecne príslušného účtu rezerv so súvzťažným zápisom v prospech vecne príslušného účtu záväzkov. Rozpustenie nepotrebné rezervy alebo jej časti sa účtuje opačným účtovným zápisom ako sa účtovala tvorba rezervy.

Tvorba rezervy na bonusy, rabaty, skontá a vrátenie kúpnej ceny pri reklamácii sa účtuje ako zníženie pôvodne dosiahnutých výnosov so súvzťažným zápisom v prospech účtu rezerv.

Rezerva na záručné opravy

Rezerva na záručné opravy bola vytvorená na predpokladané náklady na záručné opravy výrobkov, ktoré boli predané pred 31. decembrom 2022. Bola vypočítaná ako súčet nákladov na záručné opravy výrobkov, ktoré boli ku dňu zostavenia účtovnej závierky už reklamované (táto časť rezervy sa tvorila individuálnym spôsobom), a nákladov na záručné opravy výrobkov, ktoré ku dňu zostavenia účtovnej závierky ešte neboli reklamované (táto časť rezervy sa tvorila paušálnym spôsobom, ako percentuálny podiel z tržieb). Rezerva bude použitá v priebehu účtovných období 2023 až 2024.

i) Zamestnanecké pôžičky

Platy, mzdy, príspevky do dôchodkových a poisťovních fondov, platená ročná dovolenka a platená zdravotná dovolenka, bonusy a ostatné nepeňažné požitky (napr. zdravotná starostlivosť) sa účtujú v účtovnom období, s ktorým vecne a časovo súvisia.

j) Odložené dane

Odložené dane (odložená daňová pohľadávka a odložený daňový záväzok) sa vzťahujú na:

- dočasné rozdiely medzi účtovnou hodnotou majetku a účtovnou hodnotou záväzkov vykázanou v súvahe a ich daňovou základňou,
- možnosť umorovať daňovú stratu v budúcnosti, ktorou sa rozumie možnosť odpočítať daňovú stratu od základu dane v budúcnosti,
- možnosť previesť nevyužitú daňovú odpočty a iné daňové nároky do budúcich období.

O odloženej daňovej pohľadávke z odpočítateľných dočasných rozdielov, z nevyužitých daňových strát a nevyužitých daňových odpočtov a iných daňových nárokov sa účtuje len vtedy, ak je pravdepodobné, že budúci základ dane, voči ktorému ich bude možné využiť, je dosiahnuteľný. Odložená daňová pohľadávka sa preveruje ku každému dňu, ku ktorému sa zostavuje účtovná závierka a znižuje sa vo výške, v akej je nepravdepodobné, že základ dane z príjmov bude dosiahnutý. Pri výpočte odloženej dane sa použije sadzba dane z príjmov, o ktorej sa predpokladá, že bude platiť v čase vyrovnania odloženej dane.

V súvahe sa odložená daňová pohľadávka a odložený daňový záväzok vykazujú samostatne. Ak sa vzťahujú na odloženú daň z príjmov toho istého daňovníka a ide o ten istý daňový úrad, môže sa vykázat len výsledný zostatok účtu 481 – Odložený daňový záväzok a odložená daňová pohľadávka.

k) Výdavky budúcich období a výnosy budúcich období

Výdavky budúcich období a výnosy budúcich období sa vykazujú vo výške, ktorá je potrebná na dodržanie zásady vecnej a časovej súvislosti s účtovným obdobím.

l) Cudzía mena

Majetok a záväzky vyjadrené v cudzej mene sa ku dňu uskutočnenia účtovného prípadu prepočítavajú na menu euro referenčným výmenným kurzom určeným a vyhláseným Európskou centrálnou bankou alebo Národnou bankou Slovenska v deň predchádzajúci dňu uskutočnenia účtovného prípadu (ďalej ako referenčný kurz).

Na ocenenie prírastku cudzej meny nakúpenej za euro sa použije kurz, za ktorý bola táto cudzia mena nakúpená.

Na ocenenie prírastku cudzej meny nakúpenej za inú cudziu menu sa použije hodnota inej cudzej meny v eurách alebo na ocenenie prírastku cudzej meny v eurách sa použije referenčný kurz v deň uzavretia obchodu.

Na úbytok rovnakej cudzej meny v hotovosti alebo z devízového účtu sa na prepočet cudzej meny na eurá použije referenčný výmenný kurz určený a vyhlásený Európskou centrálnou bankou alebo Národnou bankou Slovenska v deň predchádzajúci dňu uskutočnenia účtovného prípadu,

Prijaté a poskytnuté preddavky v cudzej mene prostredníctvom účtu vedeného v tejto cudzej mene sa prepočítavajú na menu euro referenčným výmenným kurzom určeným a vyhláseným Európskou centrálnou bankou alebo Národnou bankou Slovenska v deň predchádzajúci dňu uskutočnenia účtovného prípadu.

Prijaté a poskytnuté preddavky v cudzej mene na účet zriadený v eurách a z účtu zriadeného v eurách sa prepočítavajú na menu euro kurzom, za ktorý boli tieto hodnoty nakúpené alebo predané.

Ku dňu, ku ktorému sa zostavuje účtovná závierka, sa už neprepočítavajú.

Majetok a záväzky vyjadrené v cudzej mene (okrem prijatých a poskytnutých preddavkov) sa ku dňu, ku ktorému sa zostavuje účtovná závierka, prepočítavajú na menu euro referenčným výmenným kurzom určeným a vyhláseným Európskou centrálnou bankou alebo Národnou bankou Slovenska v deň, ku ktorému sa zostavuje účtovná závierka, a účtujú sa s vplyvom na výsledok hospodárenia.

m) Výnosy

Tržby za vlastné výkony a tovar neobsahujú daň z pridanej hodnoty. Sú tiež znížené o zľavy a zrážky (rabaty, bonusy, skontá, dobropisy a pod.), bez ohľadu na to, či zákazník mal vopred na zľavu nárok, alebo či ide o dodatočne uznanú zľavu.

Tržby z predaja výrobkov a tovaru sa vykazujú v deň splnenia dodávky podľa Obchodného zákonníka, podľa Incoterms alebo iných podmienok dohodnutých v zmluve.

Tržby z predaja služieb sa vykazujú v účtovnom období, v ktorom boli služby poskytnuté.
Výnosové úroky sa účtujú rovnomerne v účtovných obdobiach, ktorých sa vecne a časovo týkajú.

4. Informácie o oprave významných chýb minulých účtovných období

Ak Spoločnosť zistí v bežnom účtovnom období významnú chybu týkajúcu sa minulých účtovných období, opraví túto chybu na účtoch 428 - Nerozdelený zisk minulých rokov a 429 - Neuhradená strata minulých rokov, t. j. bez vplyvu na výsledok hospodárenia v bežnom účtovnom období. Opravy nevýznamných chýb minulých účtovných období sa účtujú v bežnom účtovnom období na príslušný nákladový alebo výnosový účet.

Spoločnosť v účtovnom období od 1.1.2022-31.12.2022 neúčtovala o oprave významných chýb minulých období.

D. INFORMÁCIE, KTORÉ VYSVETUJÚ A DOPLŇAJÚ SÚVAHU A VÝKAZ ZISKOV A STRÁT**1. Informácie o záväzkoch**

Štruktúra záväzkov (okrem bankových úverov, pôžičiek a návratných finančných výpomocí, záväzkov zo sociálneho fondu, odloženého daňového záväzku a rezerv) podľa zostatkovej doby splatnosti je uvedená v nasledujúcom prehľade:

Údaje o výške záväzkov do lehoty splatnosti a po lehote splatnosti		
Názov položky	Bežné účtovné obdobie	Bezprostredne predchádzajúce účtovné obdobie
Záväzky po lehote splatnosti	41 817	4 750
Záväzky so zostatkovou dobou splatnosti do jedného roka vrátane	3 258 038	1 958 301
Krátkodobé záväzky spolu	3 299 855	1 963 051
Záväzky so zostatkovou dobou splatnosti jeden rok až päť rokov	0,00	0,00
Záväzky so zostatkovou dobou splatnosti nad päť rokov	0,00	0,00
Dlhodobé záväzky spolu	0,00	0,00

2. Záložné právo

Zásoby, na ktoré je zriadené záložné právo a pri ktorých má účtovná jednotka obmedzené právo s nimi nakladať

Zásoby	Hodnota za bežné účtovné obdobie
Zásoby, na ktoré je zriadené záložné právo	0,00

E. INFORMÁCIE O UDALOSTIACH, KTORÉ NASTALI PO DNI, KU KTORÉMU SA ZOSTAVUJE ÚČTOVNÁ ZÁVIERKA

Po 31. decembri 2022 nenastali udalosti majúce významný vplyv na verné zobrazenie skutočností, ktoré by si vyžadovali zverejnenie alebo vykázanie v účtovnej závierke za rok 2022.