

ZYRY - Tem, s.r.o.
Lieskovská cesta 4121, 960 01 Zvolen
IČO: 35 911 727 DIČ 2022917557
Ladislav Zlievsky, Štefan Ratkovský

VÝROČNÁ SPRÁVA
spoločnosti ZYRY - Tem, s.r.o.



ROK 2022

OBSAH VÝROČNEJ SPRÁVY ZA ROK 2022

1	Profil spoločnosti.....	3
1.1	Základné údaje o spoločnosti	3
1.2	Predmet činnosti	4
1.3	Organizačná štruktúra spoločnosti.....	4
2	Vývoj účtovnej jednotky	6
2.1	Podnikateľské prostredie	6
2.2	Poskytované služby	6
2.3	Ľudské zdroje a sociálna starostlivosť.....	8
2.4	Vplyv činnosti na životné prostredie	10
2.5	Vplyv činnosti na zamestnanosť, bezpečnosť a ochrana zdravia pri práci.....	11
2.6	Udalosti osobitného významu	11
2.7	Výskum a vývoj.....	12
2.8	Politika kvality.....	12
3	Finančná analýza	13
3.1	Štruktúra aktív a pasív	13
3.2	Štruktúra nákladov a výnosov	17
3.3	Vývoj vybraných ukazovateľov	19
3.4	Návrh na rozdelenie hospodárskeho výsledku	20
3.5	Predpokladaný vývoj spoločnosti.....	20
4	Záver	21
5	Správa nezávislého audítora a účtovná závierka zostavená k 31.12.2022	22

1 PROFIL SPOLOČNOSTI

1.1 Základné údaje o spoločnosti

Obchodné meno: **ZYRY – Tem, s.r.o.**

Adresa, sídlo: Lieskovská cesta 4121, 960 01 Zvolen

Registrácia: OR Banská Bystrica, oddiel: Sro, Vložka č. 9915/S

IČO: 35 911 727

Internetová stránka: www.zyry.sk

IČ DPH: SK 2022917557

Výška základného imania: 6 640 EUR

Dátum vzniku: 15.12.2004

Právna forma: spol. s ručením obmedzeným

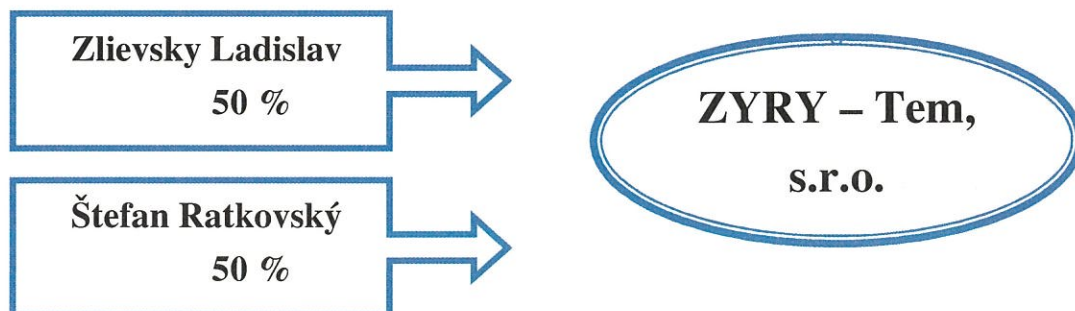
Štatutárnym orgánom spoločnosti sú

konatelia spoločnosti: **Štefan Ratkovský** a **Ladislav Zlievsky**

e-mail: zyry@zyry.sk

VLASTNÍCKA ŠTRUKTÚRA

V roku 2022 tak ako po minulé roky bola vlastnícka štruktúra bez zmeny rozdelená medzi dvoch vlastníkov s rovnakým vlastníckym podielom.



ZYRY – Tem, s.r.o. nemá majetkový podiel v iných spoločnostiach, ani organizačnú zložku v zahraničí. Nadobúdanie vlastných akcií, dočasných listov, obchodných podielov a akcií, dočasných listov a obchodných podielov materskej účtovnej jednotky - spoločnosť ZYRY - Tem, s.r.o. nemá pre túto informáciu náplň.



1.2 Predmet činnosti

Hlavné predmety činnosti podľa obchodného registra:

- kúpa tovaru na účely jeho predaja konečnému spotrebiteľovi (maloobchod) v rozsahu voľných živností
- nákladná cestná doprava vykonávaná cestnými nákladnými vozidlami, ktorých celková hmotnosť vrátane prípojného vozidla nepresahuje 3,5 t
- montáž a údržba telekomunikačných zariadení
- opravy a údržba kancelárskych elektrických strojov a prístrojov a elektrických strojov a prístrojov pre domácnosť
- sekretárske služby
- prenájom a požičiavanie strojov, prístrojov a automobilov
- sprostredkovanie obchodu a služieb v rozsahu voľných živností
- organizovanie kurzov a školení v rozsahu voľných živností
- výkopové, zemné, demolačné a búracie práce v rozsahu voľných živností
- pomocné stavebné práce
- maliarske, lakovnicke a natieračské práce
- leasingová činnosť
- poradenská činnosť v oblasti obchodu a služieb v rozsahu voľných živností
- upratovacie služby a čistenie budov
- rozpočtové práce a kalkulácie stavieb
- komplexné architektonické a inžinierske služby a súvisiace technické poradenstvo
- prenájom nehnuteľností, bytových a nebytových priestorov s poskytovaním základných služieb spojených s prenájomom
- počítačové služby
- reklamné a marketingové služby

1.3 Organizačná štruktúra spoločnosti

ZLOŽENIE ORGÁNOV SPOLOČNOSTI

Štatutárny orgán: Ladislav Zlievsky – konateľ spoločnosti
Štefan Ratkovský – konateľ spoločnosti

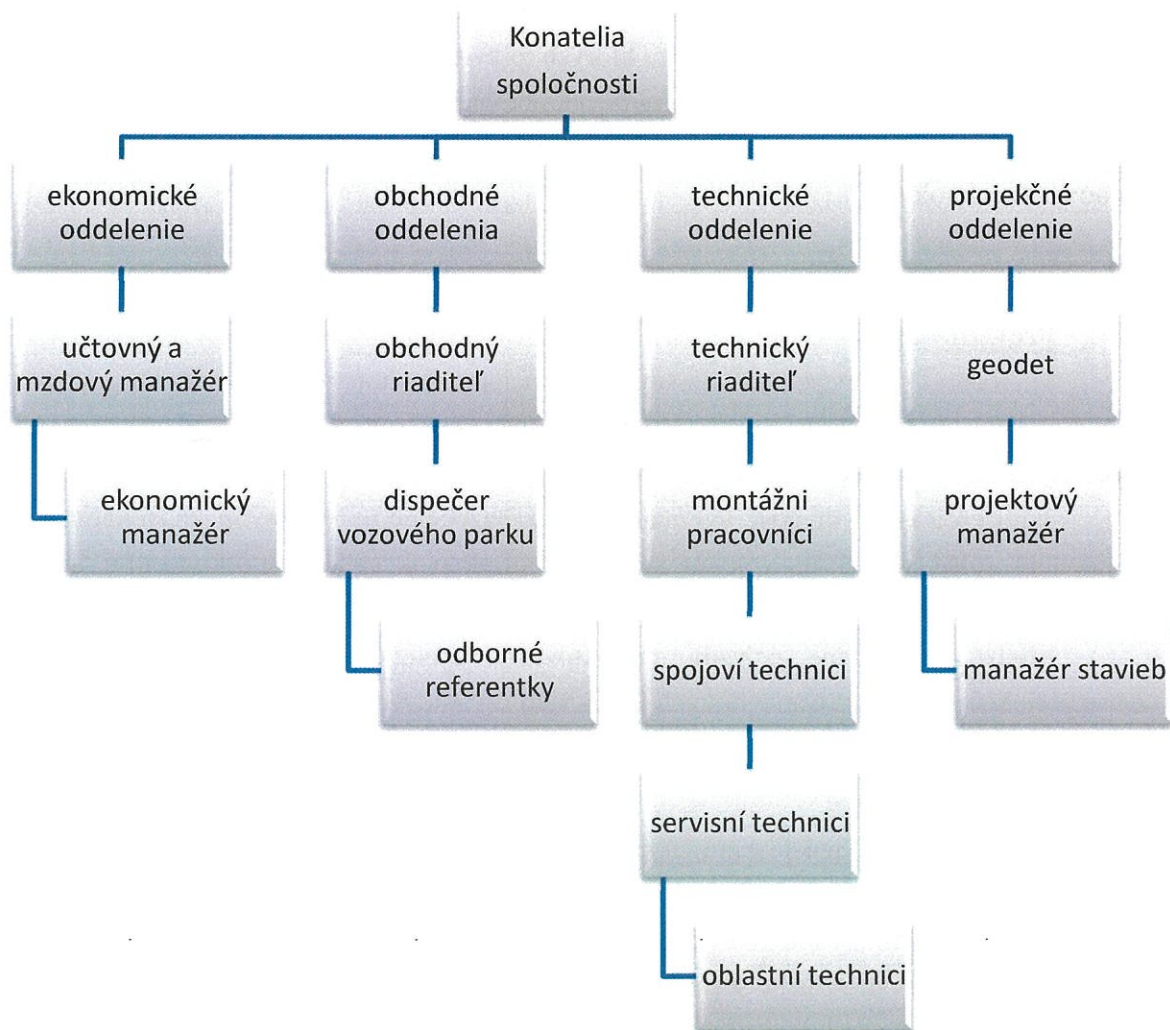
Výkonný manažment spoločnosti:

Riaditelia: Ladislav Zlievsky – obchodný riaditeľ
Štefan Ratkovský – technický riaditeľ

Vedenie: Mgr. Anna Hajdúchová – vedúca ekonomického oddelenia
Emil Baculík – vedúci technického oddelenia
Ing. Lubomíra Vengrínová – vedúca projekčného oddelenia

ORGANIZAČNÁ ŠTRUKTÚRA SPOLOČNOSTI

V spoločnosti sa oddelenia a pozície hierarchicky členia na ekonomické, obchodné, technické a projekčné oddelenie. Pozície, ktoré sú obsadzované zamestnancami sú vo viac ako 70 percentnom zastúpení spojovými montérmi, resp. technickým oddelením. Takže pracovníkov môžeme rozdeliť na výrobných a THP (Technicko-hospodárskych pracovníkov) Riaditeľov má spoločnosť dvoch, na technickom a obchodnom oddelení. Technické, ekonomické, projekčné oddelenie má svojich vedúcich.



2 VÝVOJ ÚČTOVNEJ JEDNOTKY

2.1 Podnikateľské prostredie

Spoločnosť vznikla v roku 2004. Hlavnou náplňou činností je poskytovanie komplexných služieb týkajúcich sa optických a metalických sietí a činností spojených s týmito sieťami. Za tento čas si spoločnosť vybudovala stabilné zázemie na slovenskom trhu v poskytovaní týchto služieb. Stala sa hlavným partnerom pre najväčšieho operátora na slovenskom trhu Slovak Telekom a.s. Okrem iného vykonávame práce aj pre iných operátorov poskytujúcich IT služby a investorov. Spoločnosť ZYRY - Tem, s.r.o. zamestnáva na poskytovanie týchto služieb vysokokvalifikovaných zamestnancov, ktorých pravidelne certifikuje a školí. Spoločnosť je vybavená na vysokej úrovni technológiami potrebnými na vykonávanie tejto činnosti a je plne sebestačná. Zabezpečuje pravidelnú obnovu vozového parku, kalibrácie zariadení a investovanie do nových technológií.

2.2 Poskytované služby

Projektovanie

Spoločnosť zabezpečuje vlastnými kapacitami vyhotovenie komplexnej projektovej dokumentácie a architektonických riešení metalických a optických sietí a všetkých činností potrebných na vyhotovenie týchto projektov.

Túto projektovú činnosť vykonávame a zabezpečujeme vlastnými kapacitami a tým je zachovaný súlad medzi realizáciou stavby, dohľadom a celkovým ukončením diela. Za vyhotovenie projektov spoločnosť nesie plnú garanciu.

Medzi najčastejšie prípady projektovania spadajú riešenie prekládok a ochrán existujúcich sietí, projektovanie nových FTTx sietí, vyhotovenie projektov pre stanice BTS a iné.

Geodetické práce

Po samotnej realizácii diela zabezpečujeme vlastnými kapacitami vyhotovenie celkovej porealizačnej dokumentácie do ktorej spadá, zameranie a vyhotovenie polohopisu stavby, trasy káblov a prvkov sietí. Vyhotovenie dokumentácie spracovávame v krátkom časovom úseku, čím garantujeme rýchle odovzdanie stavby diela a jeho celkové ukončenie. Pracovníci zabezpečujúci geodetické zameranie sú vybavení aj GPS technológiou.

Inžinierske služby

Nakoľko investori požadujú komplexné riešenia stavieb, spoločnosť poskytuje aj inžiniersku činnosť spojenú s projektovaním a vybavením všetkých potrebných povolení a súhlasov. Pracovníci, ktorí zabezpečujú túto činnosť, majú dlhoročné skúsenosti a znalosti s

legislatívou a zákonmi, ktoré riešia túto problematiku a sú zárukou toho, že aj mnohé problematické riešenia sa úspešne ukončia.

Poradenstvo

Spoločnosť vytvára u pracovníkov systém, kde je zamestnancom podané čo najviac informácií o problematike, ktorú zabezpečujú a zároveň sú títo pracovníci vždy k dispozícii externým stranám pre prípad riešenia komplikovaných situácií a problémov.

Spoločnosť je otvorená prístupom ku zákazníkom, aby vždy odchádzal zákazník spokojný a hlavne dobre informovaný.

Zemné práce

Z prác, ktoré spoločnosť zabezpečuje, tvorí približne 40 % vykonanie zemných prác, preto je spoločnosť plne sebestačná v technológiách a v pracovníkoch, ktorí túto činnosť realizujú. Patria sem výkopové stroje, vozový park, pretlačanie komunikácií, technológie na pokládky káblov, zhutňovacia technológia.

Všetky tieto práce zabezpečujeme až po konečné riešenie, t.j. končená úprava realizovaných rýh ako sú asfalty, zatravnenie plochy, likvidácia odpadu a dodržiavanie všetkých potrebných povolení a legislatívy.

Montážne práce

Približne 40 % celkovej stavby tvoria montážne práce ako sú montáže technologických zariadení, zafukovanie optických káblov, mikrotrubičiek, pokládkymultirúr, metalických káblov, ochrany existujúcich zariadení, výstavba stĺpových stožiarov, budovanie káblovodov, inštalácie zariadení u zákazníkov, budovanie štruktúrovanej kabeláže v budovách, montáž rozvádzačov optika + metalika, spájanie a zváranie optických a metalických káblov, zabezpečenie potrebných meraní na uvedených kábloch, a podobne.



Graf 1 Stavebná produkcia za rok 2022 - Stavebná produkcia ZYRY - Tem s.r.o. je členená do dvoch hlavných oblastí a to nová výstavba inžinierskych sietí a opravy a údržba inžinierskych sietí. V roku 2022 bolo v rozsahu 73 % z celkovo realizovaných prác prislúchajúcich práve opravám a údržbe už existujúcich telekomunikačných sietí. Oproti minulému roku sa znížil objem výstavby nových sietí Slovak Telekom a.s. a Orange Slovensko a.s.

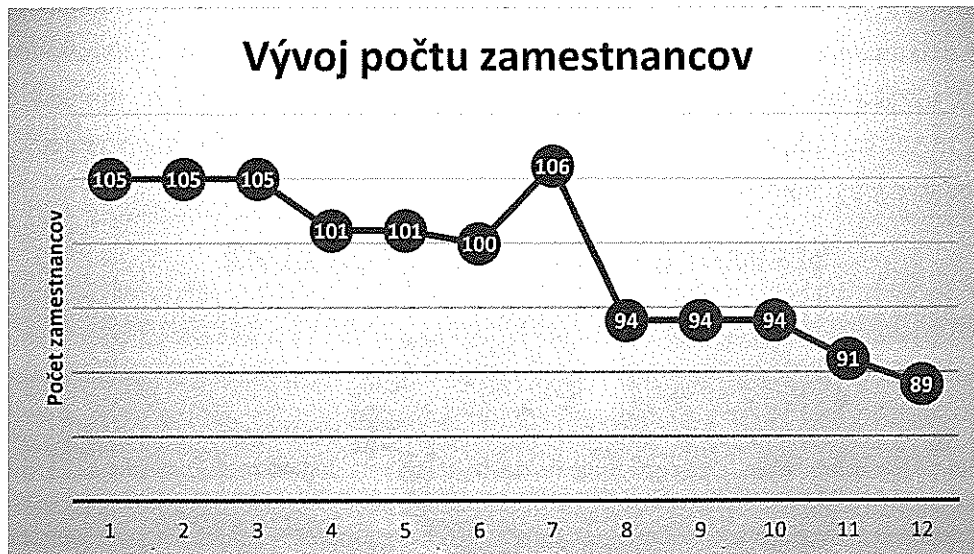
2.3 Ľudské zdroje a sociálna starostlivosť

Kvalita ľudského potenciálu je zárukou kvality vyprodukovaných služieb, od čoho sa odvíja spokojnosť zákazníkov. Táto myšlienka patrí k základným princípom našej prijatej politiky o kvalite poskytovaní služieb. Snahou spoločnosti je zabezpečiť rozvoj a udržanie vysoko výkonných a zároveň angažovaných a lojálnych zamestnancov, ktorí dokážu prepojiť svoje profesijné ako aj osobné ciele s cieľmi spoločnosti. Profesijná štruktúra zamestnancov pre realizáciu telekomunikačných prác je vo väčšine obsadená pozíciami ako montážny technik, alebo montážny pracovník. Všetci zamestnanci, ktorí realizujú telekomunikačné práce sú na vysokej odbornej úrovni, s dlhoročnou praxou, školeniami a sú držiteľmi certifikátov.

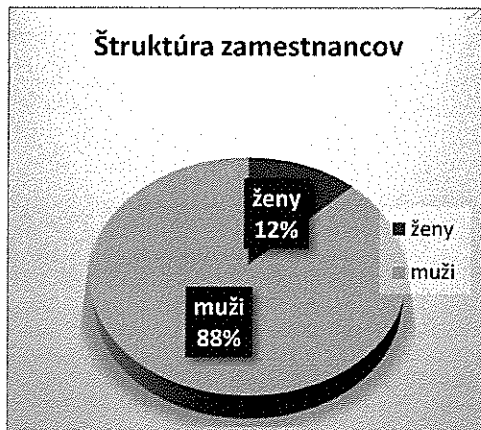
Ku koncu roka 2022 spoločnosť ZYRY – Tem zamestnávala 89 interných zamestnancov. Zo zamestnancov v hlavnom pracovnom pomere bolo mužov a 11 žien. Deväť zamestnancov ZYRY – Tem má vysokoškolské vzdelanie, ostatní zamestnanci majú ukončené stredoškolské vzdelanie.

Odmeňovanie a zamestnanecké výhody

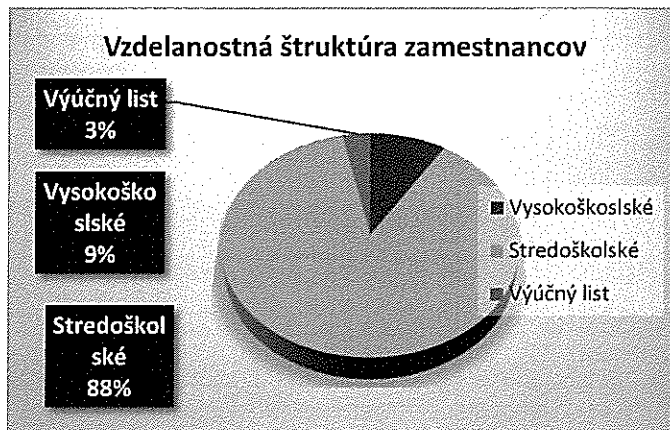
V roku 2022 pokračovala spoločnosť v zefektívňovaní nastavenia organizácie a HR procesov, ktoré prispeli k zlepšeniu poskytovaných služieb zamestnancom.



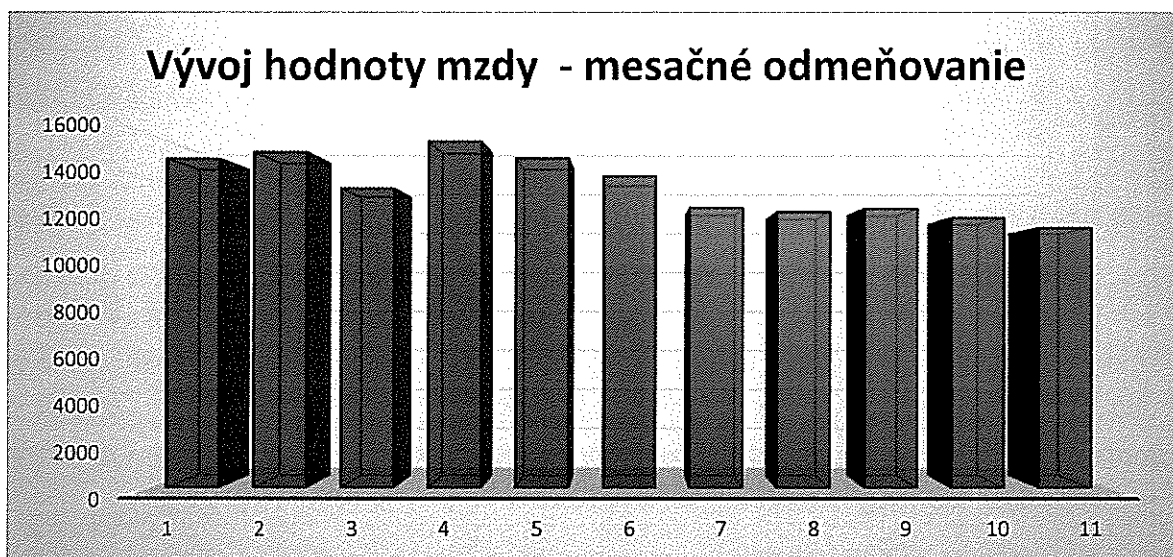
Graf 2 Vývoj počtu zamestnancov v roku 2022 - Spoločnosť prijímala väčší počet nových zamestnancov v závislosti od nárastu objednávok ak nebolo možné pokryť rozsah prác z aktuálnych zdrojov, hlavne počas letných mesiacov. Po náporovom období s rastom objednávok na údržbu siete Slovak Telekom a.s sme ukončili niektoré zmluvy na dobu určitú. Z počiatočného stavu 105 zamestnancov na začiatku roku mala spoločnosť počas roka maximálne 106 zamestnancov a k 31.12.2022 - 89 zamestnancov.



Graf 3 Štruktúra zamestnancov



Graf 4 Vzdelanostná štruktúra zamestnancov



Tabuľka 1 Vývoj hodnoty mzdových nákladov - nárast mzdových prostriedkov sa odvíja od zmeny počtu zamestnancov. V letných mesiacoch bol náš počet zamestnancov najvyšší a to 118. K výraznému navýšeniu hrubých miezd jednotlivcov nedošlo.

Vzdelávanie a rozvoj

V roku 2022 boli zrealizované interné a externé vzdelávacie aktivity. Náklady na vzdelávanie dosiahli sumu **8393,00 EUR**. Na školenie BOZP a PO sa vynaložili prostriedky vo výške 3120 eur, opakované preškolenie a nové kurzy elektrotechnikov vo výške 550 eur, školenie na obsluhu motorových vozíkov 400 eur, stavebných strojov a pracovných plošín vo výške, zdvíhacích zariadení v sume 2990 eur, školenie práce vo výškach / viazač bremien vo výške 300 eur, kurz prvej pomoci 51 eur, vodičské kurzy 982 eur, zvyšok predstavovali odborné ekonomické školenia alebo manažerského charakteru v sume 200.

ROK	Názov školenia	Zamestnanci
2022		
1	BOZP školenia	Všetci zamestnanci, novonastúpení aj opakované preškolenie
2	Školenie požiarnej ochrany	Všetci zamestnanci
3	Školenie práce vo výškach	88 zamestnancov
4	Školenie viazačov bremien	75 zamestnancov
5	Školenie Samostatný elektrotechnik a elektrotechnik na riadenie činnosti alebo riadenie prevádzky	6 zamestnancov
6	Ekonomické školenia	3 zamestnanci
7	školenie plošiny a zdvíhacie zariadenia	11 zamestnancov
8	Školenie motorové vozíky	8 zamestnanci

Tabuľka 2 Prehľad školení v roku 2022

Spolupráca so strednými školami

V rámci spolupráce s pedagogickou obcou boli študenti prijatí na absolvovanie študentskej praxe v priemernej dĺžke na jedného študenta 15 dní. Študenti sa môžu počas praxe oboznámiť s praktickou časťou a vyskúšať si teoreticky naštudované témy. Zároveň majú možnosť pod vedením prideleného zamestnanca spoločnosti ZYRY - Tem, vypracovať si podklady na dokončenie záverečnej práce z praxe.

2.4 Vplyv činnosti na životné prostredie

Základnou úlohou environmentálnej politiky spoločnosti je vytvárať všeobecné povedomie, že všetky činnosti spoločnosti môžu viesť k zásahu do životného prostredia a preto je potrebné tieto činnosti riadiť ako aj vykonávať odborne a zodpovedne neustálym znižovaním negatívnych vplyvov na životné prostredie tak, aby sa životné prostredie zachovalo v čo najvyššej kvalite.

Ovzdušie – spoločnosť dodržiava všetky legislatívne požiadavky, ktoré sa týkajú ochrany ovzdušia. Nakoľko posledné dva roky je badateľné zvýšené zhustenie dopravy v meste Zvolen, rozhodli sme sa využiť na presun technikov, ktorí odstraňujú poruchy zaobstarat' skúšobne elektronické bicykle. Spoločnosť sa rozhodla týmto krokom prispieť k zníženiu zaťaženia životného prostredia v mestách, kde je možné využitie týchto presunov na menšie poruchy a ich odstraňovanie na mieste, ale zároveň k zefektívneniu časového rozvrhu, pretože pri použití

väčšiu motorových vozidiel časť technici strávili v zápchach v mestách a dochádzalo k vyššej spotrebe PHM a problémoch s parkovaním kvôli nedostatku voľných miest.

Odpady – nakladanie spoločnosti s odpadmi má už od doby založenia spoločnosti svoju stálu politiku. S vyprodukovaným odpadom spoločnosť nakladá v súlade s platnou legislatívou. Hlavným princípom riadenia odpadového hospodárstva spoločnosti je predchádzanie vzniku odpadov. Likvidáciu odpadu spoločnosť zabezpečuje formou zmluvného vzťahu s externými partnermi. V roku 2022 nim boli spoločnosti Marius Pedersen a.s., SPOLOČNOSŤ POHRONIE a.s., Sliachan SK s.r.o., PEMAX PLUS spol. s r.o. Na zneškodnenie a likvidáciu odpadu zo stavieb v roku 2022 vynaložených 5545,00 EUR. Zo zmluvného vzťahu so Slovak Telekom a.s. nám vyplýva povinnosť realizovať zvoz paliet a bubnov, ktoré sa robí pravidelne.

Voda – v rámci realizácie našich služieb nedochádza k znečisteniu vody, preto spoločnosť zabezpečuje dodávku vody len pre potreby chodu spoločnosti v rámci areálu ZYRY – Tem.

2.5 Vplyv činnosti na zamestnanosť, bezpečnosť a ochrana zdravia pri práci

Pre realizáciu výrobných úloh je neoddeliteľnou súčasťou zabezpečenie a dodržiavanie bezpečnosti a ochrany zdravia pri práci.

V roku 2022 sa spoločnosť riadila prijatou Smernicou Bezpečnosti a ochrany zdravia pri práci, s ktorou boli oboznámení všetci vedúci zamestnanci a ich podriadení. Vypracovanie smernice, a pravidelné preškolenia spoločnosť ZYRY – Tem sú zabezpečované prostredníctvom externej spolupráce s firmou SEPO spol. s r.o. Cieľom koncepcie politiky BOZP je dosiahnuť vysokej úrovne bezpečnosti práce, ktorú treba chápať ako:

- Ochrana života a zdravia zamestnancov
- Ochrana pracovného a životného prostredia
- Ochrana hospodárskych hodnôt.

Politika bezpečnosti a ochrany zdravia pri práci obsahuje tvorbu základných podmienok na zaistenie BOZP a ochrany pred požiarmi, vylučuje alebo obmedzuje riziká a faktory podmieňujúce vznik pracovných úrazov, dodržiava všeobecné zásady prevencie na pracoviskách a pri výkone práce, prideliť zamestnancom osobné ochranné pracovné prostriedky a pravidelne sleduje a monitoruje pracovné prostredie.

Efektívnosť presadzovania zásad ochrany práce spočíva hlavne v odstraňovaní zistených nedostatkov a hlavne príčin ich výskytu a vzniku.

Výsledky v úrazovosti v roku 2022 z evidencie úrazov je: 2 registrované pracovné úrazy.

2.6 Udalosti osobitného významu

Po ukončení účtovného obdobia, za ktoré sa vyhotovuje výročná správa nenastali žiadne udalosti osobitného významu.

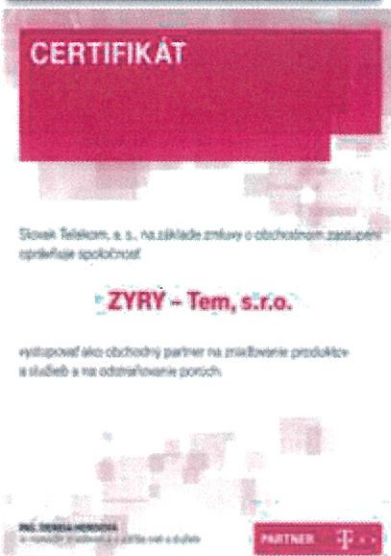
2.7 Výskum a vývoj

Spoločnosť ZYRY - Tem, s.r.o. nevykladá finančné prostriedky na činnosť v oblasti výskumu a vývoja

2.8 Politika kvality

Kvalita poskytovaných služieb je podškrtnutá odbornými zamestnancami, ktorí vlastnia nasledovné osvedčenia o odborných kurzoch a školeniach.

- PROFIBER - MERANIE A VYHODNOCOVANIE OPTICKÝCH KÁBLOVÝCH TRÁS
- INGN - ZÁKLADY OPTICKÝCH PRÍSTUPOVÝCH TECHNOLOGIÍ - PLATNOST DO 2011 - MODUL 1-5-8
- INGN - ZRIAĐOVANIE SIEŤOVÉHO PRÍSTUPU V OPTICKÝCH PRÍSTUPOVÝCH SIEŤACH
- INGN - TESTOVANIE MIKROTRUBIČIEK
- INGN - MERANIE V OPTICKÝCH SIEŤACH
- INGN - TECHNOLOGICKÉ POSTUPY SPOJOK A SPÁJANIA VLÁKIEN - MECHANICKÝ ZVAROM



ZYRY - Tem, s.r.o. je na základe zmluvy o obchodnom zastúpení, zmluvným partnerom spoločnosti Slovak Telekom, a.s. Spoločnosť je aj na základe prideleného Certifikátu oprávnená vystupovať ako obchodný partner na zriaďovanie produktov, služieb a na odstraňovaní porúch.

3 FINANČNÁ ANALÝZA

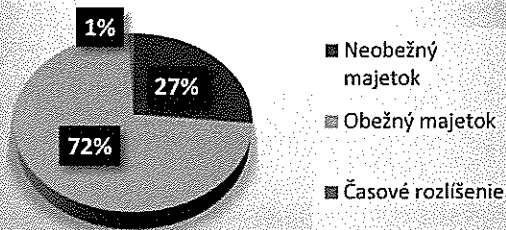
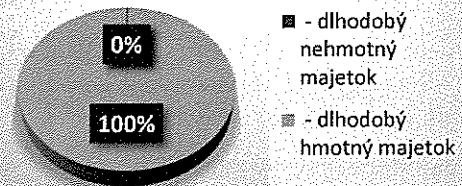
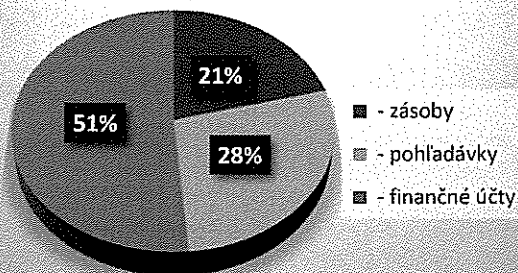
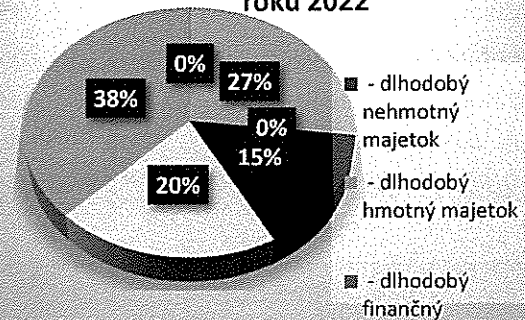
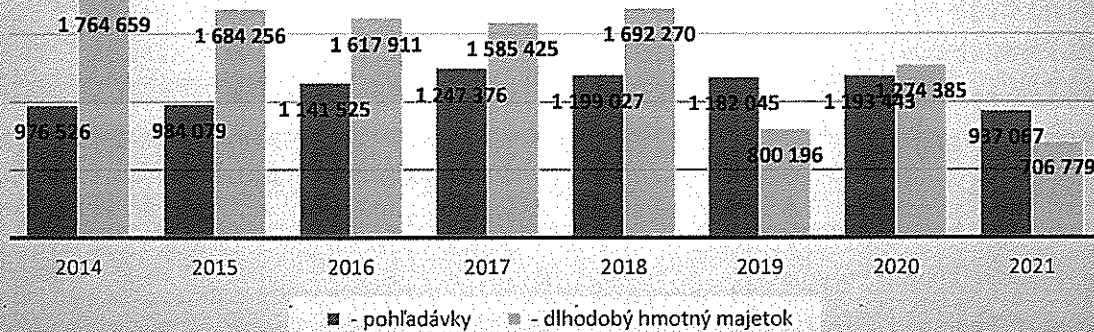
3.1 Štruktúra aktív a pasív

	2022	2021	2020	2019
Aktíva	3531454	3862222	3326891	3435457
<i>Neobežný majetok</i>	<i>939060</i>	<i>1197778</i>	<i>1188723</i>	<i>1202414</i>
- dlhodobý nehmotný majetok	1993	4335	6678	3387
- dlhodobý hmotný majetok	937067	1193443	1182045	1199027
- dlhodobý finančný majetok	0	0	0	0
<i>Obežný majetok</i>	<i>2560613</i>	<i>2655008</i>	<i>2113610</i>	<i>2229764</i>
- zásoby	535882	750186	614564	429140
- pohľadávky krátkodobé	706779	1274385	800196	1692270
- Dlhodobé pohľadávky	3807	0	0	0
- finančné účty	1314145	630437	698850	108354
<i>Časové rozlíšenie</i>	<i>31781</i>	<i>9436</i>	<i>24558</i>	<i>3279</i>
Pasíva	3531454	3862222	3326891	3435457
<i>Vlastné imanie</i>	<i>528394</i>	<i>638374</i>	<i>421825</i>	<i>788955</i>
- základné imanie	6640	6640	6640	6640
- fondy zo zisku	664	664	664	664
- výsledok hospod. min. rokov	376798	279703	160250	534696
- výsledok hospodárenia	144292	351367	254271	246955
<i>Záväzky</i>	<i>3003060</i>	<i>3223848</i>	<i>2905066</i>	<i>2646502</i>
- dlhodobé záväzky	149569	240769	243628	247377
- dlhodobé rezervy	0	0	0	0
- dlhodobé bankové úvery	372410	0	0	0
- krátkodobé záväzky	2139758	2787479	2652519	2314732
- krátkodobé rezervy	217183	195600	8919	4658
- krátkodobé bankové úvery	124140	0	0	88235
- krátkodobé finančné výpomoci	0	0	0	-8500
<i>Časové rozlíšenie</i>	<i>0</i>	<i>0</i>	<i>0</i>	<i>0</i>

Tabuľka 3 Štruktúra aktív a pasív v EUR v období rokov 2019 až 2022

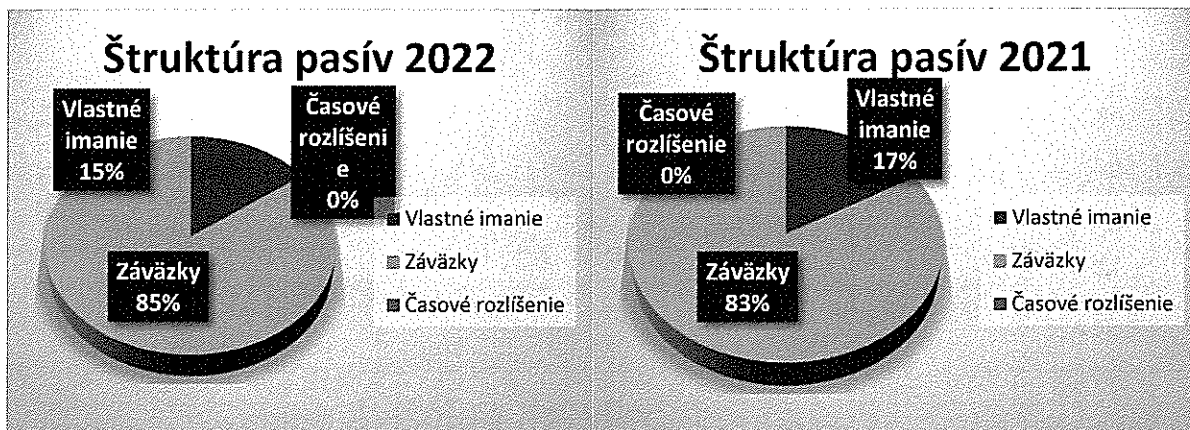
Aktíva spoločnosti

Hodnota aktív spoločnosti ZYRY - Tem, s.r.o. predstavovala k 31.12.2022 3 531 454 EUR.

Štruktúra aktív v roku 2022

Štruktúra neobežného majetku v roku 2022

Štruktúra obežného majetku v roku 2022

Majetková štruktúra spoločnosti v roku 2022

Vývoj pohľadávok a hmotného majetku


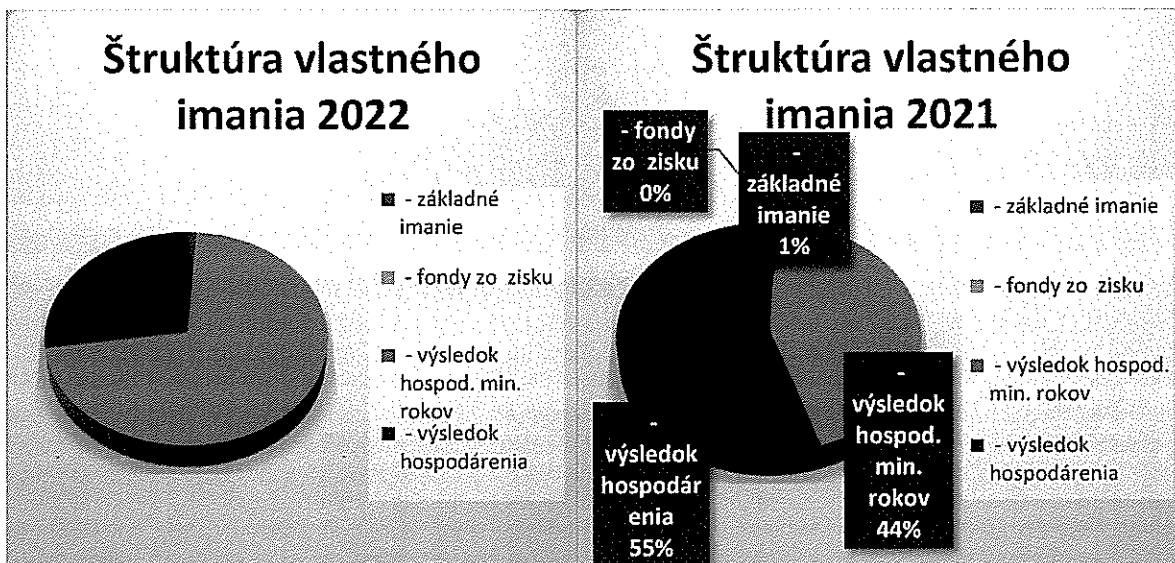
Pasíva spoločnosti

Vlastné imanie spoločnosti k 31.12.2022 predstavuje hodnotu 528 394,00 EUR, čo je 12 % celkových pasív. Oproti predchádzajúcemu obdobiu došlo k zníženiu hodnoty vlastného imania, pričom základné imanie zostalo vo výške 6 640 EUR.



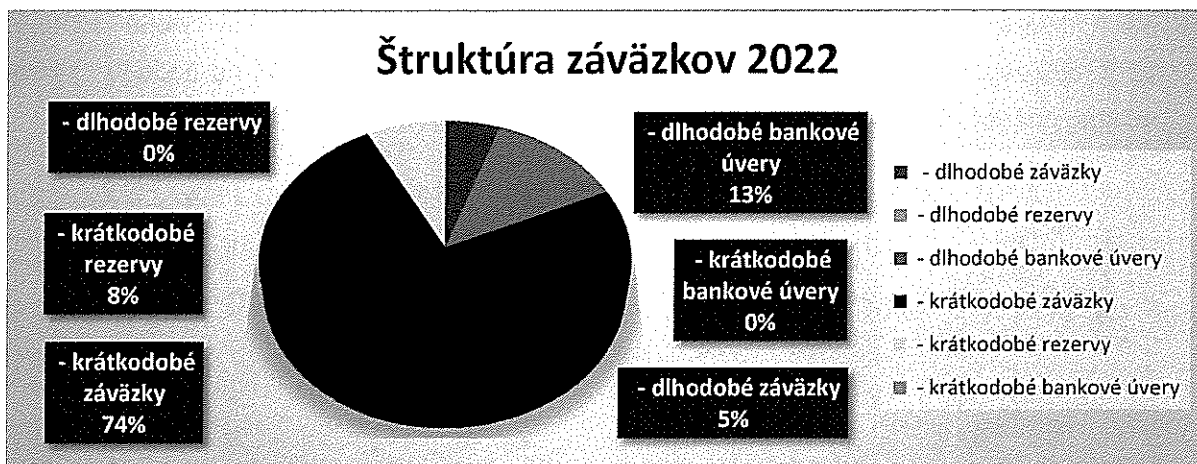
Graf. Štruktúra pasív

	2022	2021	2020
Vlastné imanie	528 394	638 374	421 825
Závazky	3 003 060	3 223 848	2 905 066
Časové rozlíšenie	0	0	0

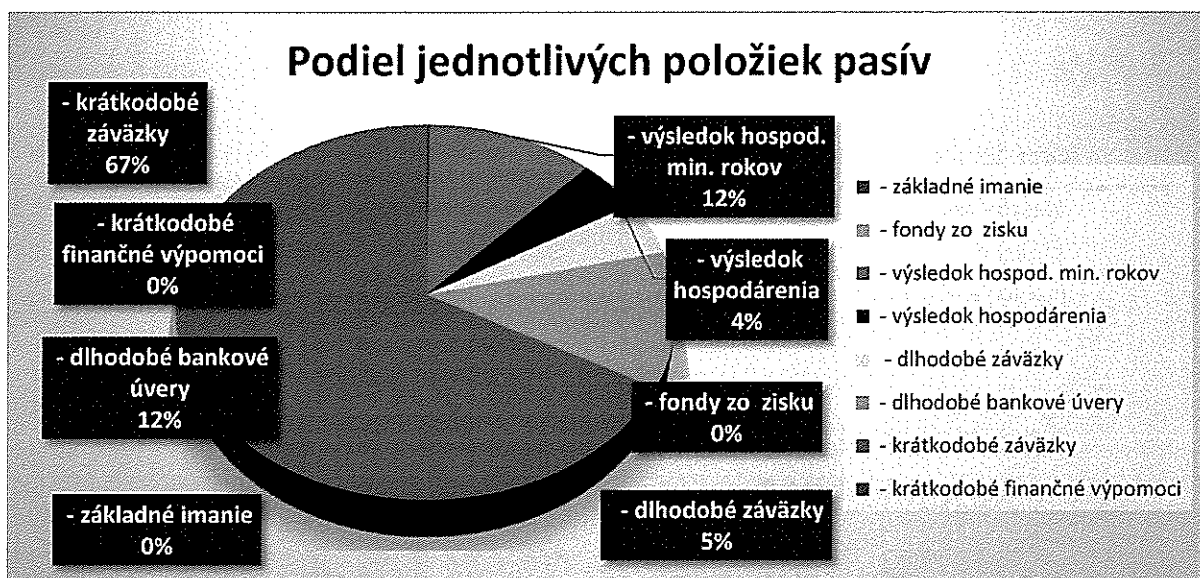


Štruktúra vlastného imania sa v porovnaní s minulým obdobím zmenila hlavne v výsledku hospodárenia za rok 2022. Výsledok hospodárenia z minulých rokov sa zmenil zo 44 % na 55 % z celého vlastného imania. Vysokú časť zastáva výsledok hospodárenia z minulých rokov. V roku 2022 za bežné účtovné obdobie sa dosiahol výsledok hospodárenia vo výške 144 292,00 EUR.

Štruktúra záväzkov 2022



Podiel jednotlivých položiek pasív

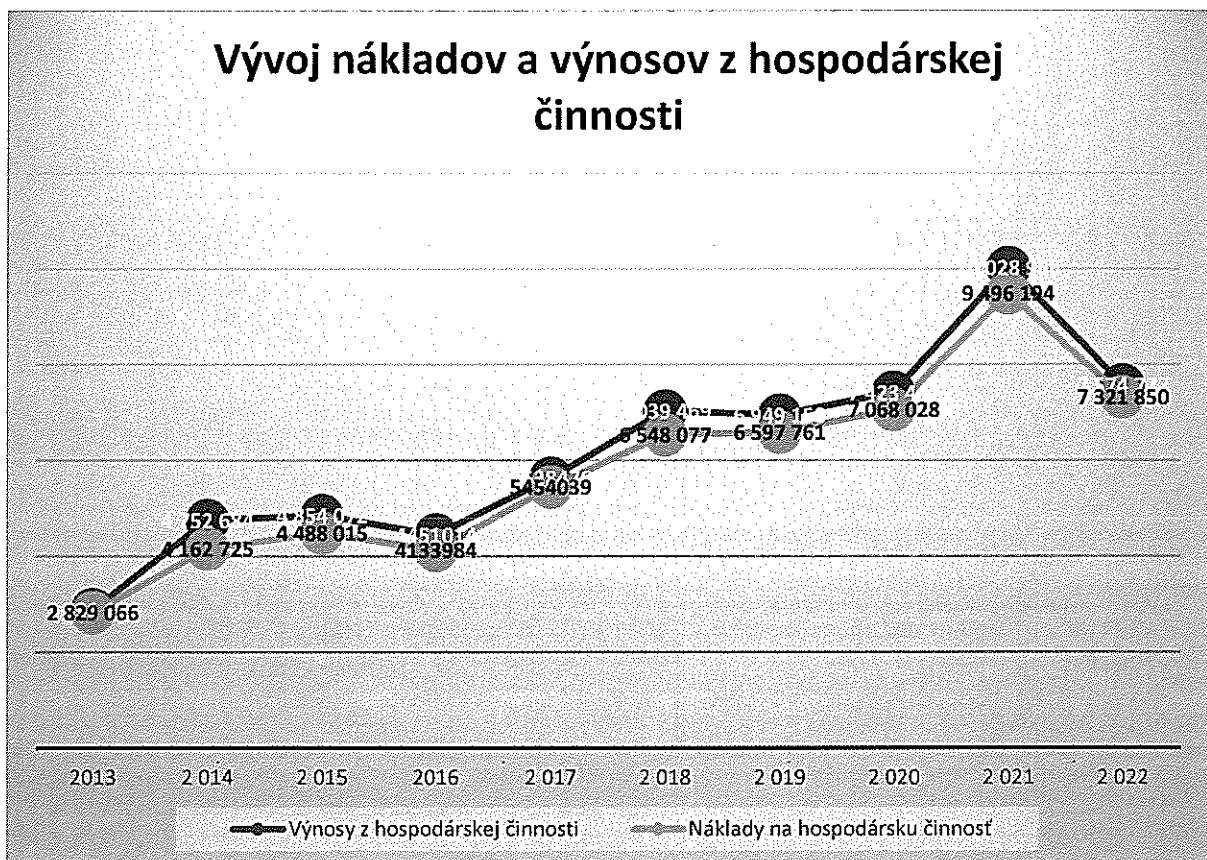


Vývoj záväzkov a pohľadávok



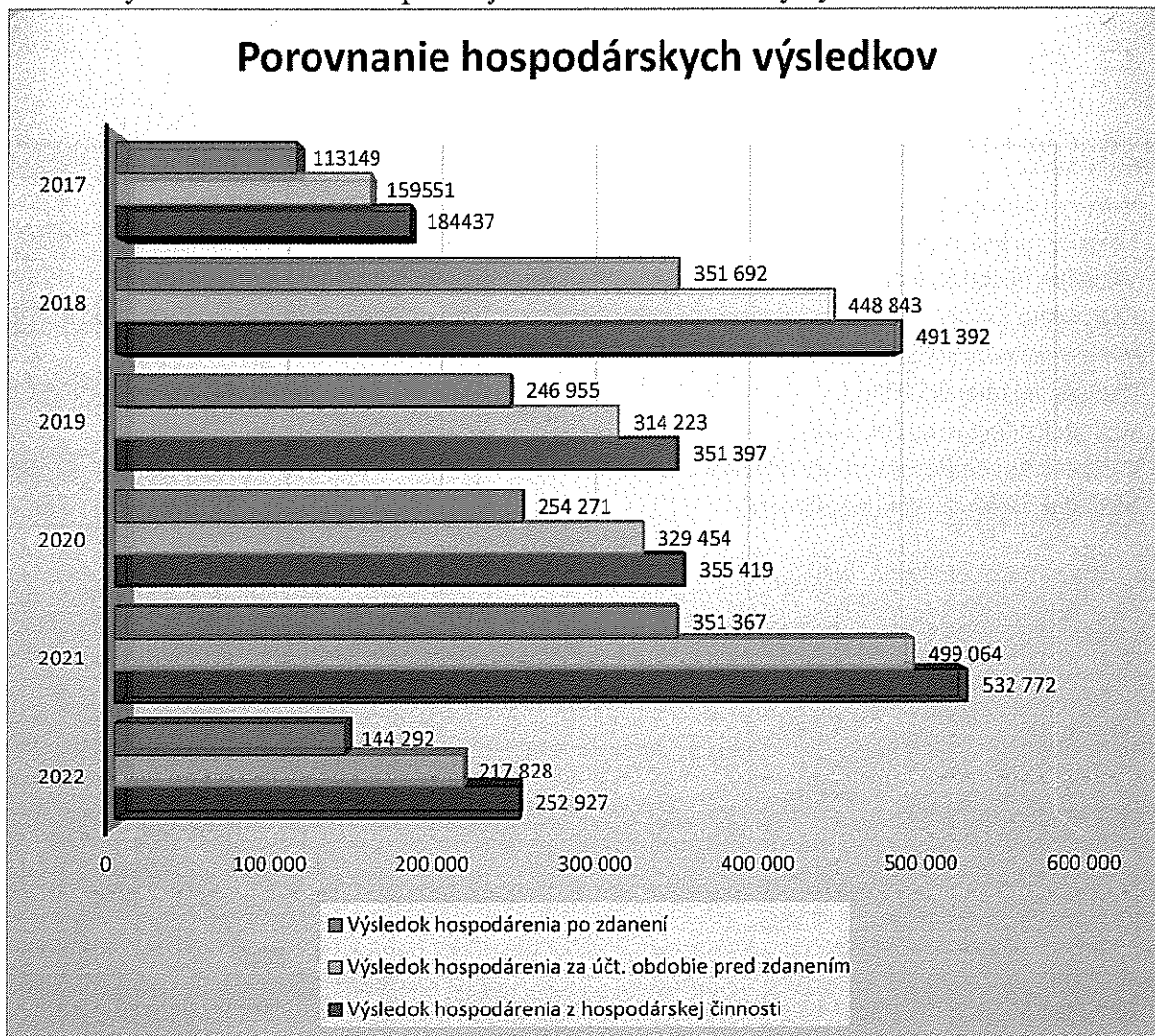
3.2 Štruktúra nákladov a výnosov

	2022	2021	2 020
Čistý obrat	7 240 622	9 703 561	7 345 573
Výnosy z hospodárskej činnosti	7 574 777	10 028 966	7 423 447
Náklady na hospodársku činnosť	7 321 850	9 496 194	7 068 028
Výsledok hospodárenia z hospodárskej činnosti	252 927	532 772	355 419
Pridaná hodnota	2 625 202	3 484 295	2 370 361
Výnosy z finančnej činnosti	0	0	8 131
Náklady na finančnú činnosť	35 099	33 708	34 096
Výsledok z finančnej činnosti	-35 099	-33 708	-25 965
Výsledok hospodárenia za účt.obdobie pred zdanením	217 828	499 064	329 454
Výsledok hospodárenia po zdanení	144 292	351 367	254 271



Vývoj výnosov a nákladov za roky 2014 -2016 má relatívne ustálený vývoj. Od roku 2017 dochádza k zvýšeniu výnosov ale aj nákladov do roku 2020, zároveň vidieť, že rozdiel medzi výnosmi a nákladmi sa zväčšuje, čo je pozitívne a odvíja sa to od zvyšujúcej sa produkcie. Roky 2021 sa navýšili o podstatnú hodnotu výnosy aj náklady z dôvodu ukončenia realizácie veľkých

zákazkových stavieb. Rok 2022 považujeme za ustálené hodnoty výnosov a nákladov.



	2022	2021	2020	2019	2018
Výsledok hospodárenia z hospodárskej činnosti	252 927	532 772	355 419	351 397	491 392
Výsledok hospodárenia za účt. obdobie pred zdanením	217 828	499 064	329 454	314 223	448 843
Výsledok hospodárenia po zdanení	144 292	351 367	254 271	246 955	351 692

3.3 Vývoj vybraných ukazovateľov

Sledované ukazovatele uvedené v tabuľke majú optimálne hodnoty. Počas roku 2022 niektoré z nich zaznamenali zmenu, ale stále môžeme konštatovať, že vývoj spoločnosti sa ubera správny, prípadne ustáleným smerom.

Ukazovateľ	2022	2021	2020	2019
Výnosy z hospodárskej činnosti	7 574 777	10 028 966	7 423 447	6 949 158
Náklady z hospodárskej činnosti	7 321 850	9 496 194	7 068 028	6 597 761
Hospodársky výsledok ZHC	252 927	532 772	355 419	351 397
Celková likvidita	1,20	0,95	0,8	0,93
Rentabilita celkového kapitálu - ROA	0,04	0,09	0,08	0,07

Celková likvidita

Celková likvidita hodnotí pomer krátkodobého majetku firmy ku krátkodobým cudzím zdrojom. Ukazovateľ sa vypočíta ako pomer súčtu krátkodobých pohľadávok, zásob a a krátkodobého finančného majetku ku súčtu krátkodobých záväzkov a bežných bankových úverov.

	2022	2021	2020	2019
Obežný majetok	2 560 613	2 655 008	2 113 610	2 229 764
Krátk.záväzky + krat.bankov úvery	2 263 898	2 787 479	2 652 519	2 402 967
Celková likvidita	1,13	0,95	0,80	0,93

Celková likvidita spoločnosť ZYRY - Tem, s.r.o. bola v roku 2020 - 0,80 v sledovanom období roku 2021 je to 0,95 čo môžeme hodnotiť ako zlepšenie, aj keď záväzky a úvery predstavujú stále väčšiu sumu ako obežný majetok. Primerané hodnoty likvidity by mali dosahovať hodnoty od 1,5 do 2,5 - záleží od odvetvia, v ktorom podnik pôsobí. Z toho vyplýva, že krátkodobé záväzky by nemali presiahnuť 40 % hodnoty obežných aktív. Optimálna hodnota ukazovateľa je 2,5. V roku 2022 nám ukazovateľ vyšiel 1,13.

Rentabilita celkového kapitálu (rentabilita aktív) - ROA

Rentabilita aktív vyjadruje pomer zisku po zdanení k celkovým aktívam. V prípade našej spoločnosti, ktorá je financovaná s vyžitím vlastného aj cudzieho kapitálu je v roku 2022 ukazovateľ rentability celkového kapitálu ROA vo výške 0,063.

ROA	2022	2021	2020	2019	2018
Zisk po zdanení	144 292	351 367	254 271	249 955	351 692
Celkové aktíva	3531454	3862222	3326 891	3 435 457	2 998 624
ROA	0,041	0,091	0,076	0,072	0,117

3.4 Návrh na rozdelenie hospodárskeho výsledku

Výkonný manažment spoločnosti navrhol rozdeliť hospodársky výsledok za rok 2022 vo výške 144 292,00 EUR nasledovne:

- preúčtovanie na nerozdelený zisk v sume 144 292,00 EUR
--

3.5 Predpokladaný vývoj spoločnosti

Rok 2020 až 2022 sa niesol v duchu rozsiahlych realizácii stavieb s ustáleným počtom zamestnancov. V nasledujúcom roku 2023 v spoločnosti vďaka zmluvnému partnerstvu so Slovak Telekom a.s. očakávame stabilizáciu objednávok na realizáciu telekomunikačných prác hlavne pre optické siete a komplexné stavby vo veľkých mestách. Máme rozbehnuté niektoré stavebné realizácie aj so spoločnosťou ORANGE Slovensko a.s. Je predpoklad, že z pohľadu prijatých objednávok na nové kontrakty sa bude musieť pristúpiť k zvýšeniu počtu kvalifikovaných zamestnancov aj z dôvodu odchodu zamestnancov na dôchodok. Realizáciou stavieb by sme mali mať prostriedky ako navýšiť objem zamestnancov prípadne vyriešiť menšie zákazky subdodávateľským spôsobom.

4 ZÁVER

Spoločnosť ZYRY - Tem, s.r.o. má za sebou úspešný rok z pohľadu ustálených finančných výsledkov, ako aj z pohľadu udržania počtu našich zamestnancov.

Stavebná produkcia bola členená do dvoch hlavných oblastí a to nová výstavba inžinierskych sietí a opravy a údržba inžinierskych sietí. V roku 2022 môžeme skonštatovať, že bol navýšený objem prác na existujúcich telekomunikačných stavbách v porovnaní s objemom prác prislúchajúcich výstavbe nových telekomunikačných sietí.

Každá stavba a dielo, ktoré spoločnosť vytvára, je výsledkom profesionálneho a precízneho prístupu pracovníkov spoločnosti, ktorí do detailov riešia projekty, ktoré pred nimi stoja. Na tomto kréde je postavená základná myšlienka spoločnosti, kde výsledkom práce musí byť spokojnosť zákazníka. Kreativita a tvorivosť spolu s inováciami v technológiách prináša pre spoločnosť hlavný trend rozvoja. Voľnosť v rozhodovaní spolu s tvorivosťou dodáva pracovníkom spoločnosti vlastnú mieru zodpovednosti za vytvárané diela a stavby.

Ladislav Zlievsky
konateľ spoločnosti



5 SPRÁVA NEZÁVISLÉHO AUDÍTORA A ÚČTOVNÁ ZÁVIERKA ZOSTAVENÁ K 31.12.2022

SPRÁVA NEZÁVISLÉHO AUDÍTORA

Spoločníkom a konateľom spoločnosti ZYRY - Tem, s.r.o.

I. Správa z auditu účtovnej závierky

Názor

Uskutočnili sme audit priloženej účtovnej závierky spoločnosti ZYRY - Tem, s.r.o., ktorá obsahuje súvahu k 31. decembru 2022, výkaz ziskov a strát za rok končiaci sa k uvedenému dátumu, a poznámky, ktoré obsahujú súhrn významných účtovných zásad a účtovných metód.

Podľa nášho názoru, priložená účtovná závierka poskytuje pravdivý a verný obraz finančnej situácie spoločnosti ZYRY - Tem, s.r.o. k 31. decembru 2022 a výsledku jej hospodárenia za rok končiaci sa k uvedenému dátumu podľa zákona č. 431/2002 Z. z. o účtovníctve v znení neskorších predpisov (ďalej len „zákon o účtovníctve“).

Základ pre názor

Audit sme vykonali podľa medzinárodných audítorských štandardov (International Standards on Auditing, ISA). Naša zodpovednosť podľa týchto štandardov je uvedená v odseku Zodpovednosť audítora za audit účtovnej závierky. Od Spoločnosti sme nezávislí podľa ustanovení zákona č. 423/2015 o štatutárnom audite a o zmene a doplnení zákona č. 431/2002 Z. z. o účtovníctve v znení neskorších predpisov (ďalej len „zákon o štatutárnom audite“) týkajúcich sa etiky, vrátane Etického kódexu audítora, relevantných pre náš audit účtovnej závierky a splnili sme aj ostatné požiadavky týchto ustanovení týkajúcich sa etiky. Sme presvedčení, že audítorské dôkazy, ktoré sme získali, poskytujú dostatočný a vhodný základ pre náš názor.

Zodpovednosť štatutárneho orgánu a osôb poverených spravovaním za účtovnú závierku

Konatelia spoločnosti je zodpovední za zostavenie tejto účtovnej závierky tak, aby poskytovala pravdivý a verný obraz podľa zákona o účtovníctve a za tie interné kontroly, ktoré považuje za potrebné na zostavenie účtovnej závierky, ktorá neobsahuje významné nesprávnosti, či už v dôsledku podvodu alebo chyby.

Pri zostavovaní účtovnej závierky je štatutárny orgán zodpovedný za zhodnotenie schopnosti spoločnosti nepretržite pokračovať vo svojej činnosti, za opísanie skutočností týkajúcich sa nepretržitého pokračovania v činnosti, ak je to potrebné, a za použitie predpokladu nepretržitého pokračovania v činnosti v účtovníctve, ibaže by mal v úmysle spoločnosť zlikvidovať alebo ukončiť jej činnosť, alebo by nemal inú realistickú možnosť než tak urobiť.

Osoby poverené spravovaním sú zodpovedné za dohľad nad procesom finančného výkazníctva spoločnosti.

Zodpovednosť audítora za audit účtovnej závierky

Našou zodpovednosťou je získať primerané uistenie, či účtovná závierka ako celok neobsahuje významné nesprávnosti, či už v dôsledku podvodu alebo chyby, a vydať správu audítora, vrátane názoru. Primerané uistenie je uistenie vysokého stupňa, ale nie je zárukou toho, že audit vykonaný podľa medzinárodných audítorských štandardov vždy odhalí významné nesprávnosti, ak také existujú. Nesprávnosti môžu vzniknúť v dôsledku podvodu alebo chyby a za významné sa považujú vtedy, ak by sa dalo odôvodnene očakávať, že jednotlivo alebo v súhrne by mohli ovplyvniť ekonomické rozhodnutia používateľov, uskutočnené na základe tejto účtovnej závierky.

V rámci auditu uskutočneného podľa medzinárodných audítorských štandardov, počas celého auditu uplatňujeme odborný úsudok a zachováваме profesionálny skepticizmus. Okrem toho:

- Identifikujeme a posudzujeme riziká významnej nesprávnosti účtovnej závierky, či už v dôsledku podvodu alebo chyby, navrhujeme a uskutočňujeme audítorské postupy reagujúce na tieto riziká a získavame audítorské dôkazy, ktoré sú dostatočné a vhodné na poskytnutie základu pre náš názor. Riziko neodhalenia významnej nesprávnosti v dôsledku podvodu je vyššie ako toto riziko v dôsledku chyby, pretože podvod môže zahŕňať tajnú dohodu, falšovanie, úmyselné vynechanie, nepravdivé vyhlásenie alebo obídenie internej kontroly.
- Oboznamujeme sa s internými kontrolami relevantnými pre audit, aby sme mohli navrhnúť audítorské postupy vhodné za daných okolností, ale nie za účelom vyjadrenia názoru na efektívnosť interných kontrol spoločnosti.
- Hodnotíme vhodnosť použitých účtovných zásad a účtovných metód a primeranosť účtovných odhadov a uvedenie s nimi súvisiacich informácií, uskutočnené štatutárnym orgánom.
- Robíme záver o tom, či štatutárny orgán vhodne v účtovníctve používa predpoklad nepretržitého pokračovania v činnosti a na základe získaných audítorských dôkazov záver o tom, či existuje významná neistota v súvislosti s udalosťami alebo okolnosťami, ktoré by mohli významne spochybniť schopnosť spoločnosti nepretržite pokračovať v činnosti. Ak dospejeme k záveru, že významná neistota existuje, sme povinní upozorniť v našej správe audítora na súvisiace informácie uvedené v účtovnej závierke alebo, ak sú tieto informácie nedostatočné, modifikovať náš názor. Naše závery vychádzajú z audítorských dôkazov získaných do dátumu vydania našej správy audítora. Budúce udalosti alebo okolnosti však môžu spôsobiť, že spoločnosť prestane pokračovať v nepretržitej činnosti.
- Hodnotíme celkovú prezentáciu, štruktúru a obsah účtovnej závierky vrátane informácií v nej uvedených ako aj to, či účtovná závierka zachytáva uskutočnené transakcie a udalosti spôsobom, ktorý vedie k ich vernému zobrazeniu.

S osobami poverenými spravovaním komunikujeme okrem iného o plánovanom rozsahu a harmonograme auditu a o významných zisteniach auditu, vrátane všetkých významných nedostatkov internej kontroly, ktoré počas nášho auditu zistíme.

II. Správa k ďalším požiadavkám zákonov a iných právnych predpisov

Správa k informáciám, ktoré sa uvádzajú vo výročnej správe

Konatelia spoločnosti sú zodpovední za informácie uvedené vo výročnej správe, zostavenej podľa požiadaviek zákona o účtovníctve. Náš vyššie uvedený názor na účtovnú závierku sa nevzťahuje na iné informácie vo výročnej správe.

V súvislosti s auditom účtovnej závierky je našou zodpovednosťou oboznámenie sa s informáciami uvedenými vo výročnej správe a posúdenie, či tieto informácie nie sú vo významnom nesúlade s auditovanou účtovnou závierkou alebo našimi poznatkami, ktoré sme získali počas auditu účtovnej závierky, alebo sa inak zdajú byť významne nesprávne.

Posúdili sme, či výročná správa spoločnosti ZYRY - Tem, s.r.o. obsahuje informácie, ktorých uvedenie vyžaduje zákon o účtovníctve.

Na základe prác vykonaných počas auditu účtovnej závierky, podľa nášho názoru:


- informácie uvedené vo výročnej správe zostavenej za rok 2022 sú v súlade s účtovnou závierkou za daný rok,
- výročná správa obsahuje informácie podľa zákona o účtovníctve.

Okrem toho uvedieme, či sme zistili významné nesprávnosti vo výročnej správe na základe našich poznatkov o účtovnej jednotke a situácii v nej, ktoré sme získali počas auditu účtovnej závierky.

Rožňava, 30. júna 2023

GemerAudit, spol. s r.o.
Šafárikova 65
048 01 Rožňava
Licencia UDVA č.195




Ing. Vladimír Burkovský
Zodpovedný audítor
Licencia UDVA č. 1021

ÚČTOVNÁ ZÁVIERKA

podnikateľov v podvojnóm účtovníctve



zostavená k 31.12.2022

Číselné údaje sa zarovnávajú vpravo, ostatné údaje sa píšú zľava. Nevypĺnené riadky sa ponechávajú prázdne.

Údaje sa vyplňajú paličkovým písmom (podľa tohto vzoru), písacím strojom alebo tlačiarňou, a to čiernou alebo tmavomodrou farbou.

Á Ä B Č D É F G H Í J K L M N O P Q R Š T Ú V X Ý Ž 0 1 2 3 4 5 6 7 8 9

Daňové identifikačné číslo 2 0 2 1 9 1 7 5 5 7	Účtovná závierka X riadna	Účtovná jednotka X malá	Mesiac Rok od 1 2 0 2 2
IČO 3 5 9 1 1 7 2 7	mimoriadna	veľká	do 1 2 2 0 2 2
SK NACE 4 2 . 2 2 . 0	priebežná	(vyznačí sa x)	Bezprostredne predchádzajúce obdobie od 1 2 0 2 1
			do 1 2 2 0 2 1

Priložené súčasti účtovnej závierky <input checked="" type="checkbox"/> Súvaha (Úč POD 1-01) (v celých eurách)	<input checked="" type="checkbox"/> Výkaz ziskov a strát (Úč POD 2-01) (v celých eurách)	<input checked="" type="checkbox"/> Poznámky (Úč POD 3-01) (v celých eurách alebo eurocentoch)
--	---	---

Obchodné meno (názov) účtovnej jednotky
Z Y R Y - T e m , s . r . o

Sídlo účtovnej jednotky

Ulica
L I E S K O V S K Á C E S T A

Číslo
4 1 2 1

PSČ Obec
9 6 0 0 1 Z V O L E N

Označenie obchodného registra a číslo zápisu obchodnej spoločnosti
V ý p i s z O R O S B a n s k á B y s t r i c a

Oddiel; Sro, Vložka číslo; 9915/S

Telefónne číslo Faxové číslo
9 0 5 5 3 3 4 4 9

E-mailová adresa
H A J D U C H O V A @ Z Y R Y . S K

Zostavená dňa: 3 0 . 0 5 . 2 0 2 2	Schválená dňa: . . 2 0	Podpisový záznam štatutárneho orgánu účtovnej jednotky alebo člena štatutárneho orgánu účtovnej jednotky alebo podpisový záznam fyzickej osoby, ktorá je účtovnou jednotkou:
---------------------------------------	---------------------------	--

Záznamy daňového úradu

Miesto pre evidenčné číslo

Odtlačok prezentačnej pečiatky daňového úradu



Ozna- čenie a	STRANA AKTÍV b	Číslo riadku c	Bežné účtovné obdobie		Bezprostredne predchádzajúce účtovné obdobie
			1	2	3
			Brutto - časť 1 Korekcia - časť 2	Netto	Netto
	SPOLU MAJETOK r. 02 + r. 33 + r. 74	01	6 4 9 7 0 6 5 2 9 6 5 6 1 1	3 5 3 1 4 5 4	3 8 6 2 2 2 2
A.	Neobežný majetok r. 03 + r. 11 + r. 21	02	3 8 9 3 1 8 7 2 9 5 4 1 2 7	9 3 9 0 6 0	1 1 9 7 7 7 8
A.I.	Dlhodobý nehmotný majetok súčet (r. 04 až r. 10)	03	9 3 7 0 7 3 7 7	1 9 9 3	4 3 3 5
A.I.1.	Aktivované náklady na vývoj (012) - /072, 091A/	04			
2.	Softvér (013) - /073, 091A/	05	9 3 7 0 7 3 7 7	1 9 9 3	4 3 3 5
3.	Oceniteľné práva (014) - /074, 091A/	06			
4.	Goodwill (015) - /075, 091A/	07			
5.	Ostatný dlhodobý nehmotný majetok (019, 01X) - /079, 07X, 091A/	08			
6.	Obstarávaný dlhodobý nehmotný majetok (041) - /093/	09			
7.	Poskytnuté preddavky na dlhodobý nehmotný majetok (051) - /095A/	10			
A.II.	Dlhodobý hmotný majetok súčet (r. 12 až r. 20)	11	3 8 8 3 8 1 7 2 9 4 6 7 5 0	9 3 7 0 6 7	1 1 9 3 4 4 3
A.II.1.	Pozemky (031) - /092A/	12	2 3 3 2 5 0	2 3 3 2 5 0	2 6 1 6 6 9
2.	Stavby (021) - /081, 092A/	13	1 4 9 9 1 4 7 4 9 5 9	7 4 9 5 5	8 2 4 5 1
3.	Samostatné hnutelné veci a súbory hnutelných vecí (022) - /082, 092A/	14	3 4 9 8 9 8 6 2 8 7 1 7 9 1	6 2 7 1 9 5	8 4 9 3 2 3



Označenie a	STRANA AKTÍV b	Číslo riadku c	Bežné účtovné obdobie		Bezprostredne predchádzajúce účtovné obdobie
			1	2	
			Brutto - časť 1		Netto
			Korekcia - časť 2		
4.	Pestovateľské celky trvalých porastov (025) - /085, 092A/	15			
5.	Základné stádo a ťažné zvieratá (026) - /086, 092A/	16			
6.	Ostatný dlhodobý hmotný majetok (029, 02X, 032) - /089, 08X, 092A/	17			
7.	Obstarávaný dlhodobý hmotný majetok (042) - /094/	18			
8.	Poskytnuté preddavky na dlhodobý hmotný majetok (052) - /095A/	19	1 6 6 7	1 6 6 7	
9.	Opravná položka k nadobudnutému majetku (+/- 097) +/- 098	20			
A.III.	Dlhodobý finančný majetok súčet (r. 22 až r. 32)	21			
A.III.1.	Podielové cenné papiere a podiely v prepojených účtovných jednotkách (061A, 062A, 063A) - /096A/	22			
2.	Podielové cenné papiere a podiely s podielovou účasťou okrem v prepojených účtovných jednotkách (062A) - /096A/	23			
3.	Ostatné realizovateľné cenné papiere a podiely (063A) - /096A/	24			
4.	Pôžičky prepojeným účtovným jednotkám (066A) - /096A/	25			
5.	Pôžičky v rámci podielovej účasti okrem prepojeným účtovným jednotkám (066A) - /096A/	26			
6.	Ostatné pôžičky (067A) - /096A/	27			
7.	Dlhové cenné papiere a ostatný dlhodobý finančný majetok (065A, 069A, 06XA) - /096A/	28			



Označenie a	STRANA AKTÍV b	Číslo riadku c	Bežné účtovné obdobie		Bezprostredne predchádzajúce účtovné obdobie	
			1	Brutto - časť 1	Netto 2	Netto 3
				Korekcia - časť 2		
8.	Pôžičky a ostatný dlhodobý finančný majetok so zostatkovou dobou splatnosti najviac jeden rok (066A, 067A, 069A, 06XA) - /096A/	29				
9.	Účty v bankách s dobou viazanosti dlhšou ako jeden rok (22XA)	30				
10.	Obstarávaný dlhodobý finančný majetok (043) - /096A/	31				
11.	Poskytnuté preddavky na dlhodobý finančný majetok (053) - /095A/	32				
B.	Obežný majetok r. 34 + r. 41 + r. 53 + r. 66 + r. 71	33	2 5 7 2 0 9 7	2 5 6 0 6 1 3		
			1 1 4 8 4		2 6 5 5 0 0 8	
B.I.	Zásoby súčet (r. 35 až r. 40)	34	5 4 7 3 6 6	5 3 5 8 8 2		
			1 1 4 8 4		7 5 0 1 8 6	
B.I.1.	Materiál (112, 119, 11X) - /191, 19X/	35	5 4 7 3 6 6	5 3 5 8 8 2		
			1 1 4 8 4		7 5 0 1 8 6	
2.	Nedokončená výroba a polotovary vlastnej výroby (121, 122, 12X) - /192, 193, 19X/	36				
3.	Výrobky (123) - /194/	37				
4.	Zvieratá (124) - /195/	38				
5.	Tovar (132, 133, 13X, 139) - /196, 19X/	39				
6.	Poskytnuté preddavky na zásoby (314A) - /391A/	40				
B.II.	Dlhodobé pohľadávky súčet (r. 42 + r. 46 až r. 52)	41	3 8 0 7	3 8 0 7		
B.II.1.	Pohľadávky z obchodného styku súčet (r. 43 až r. 45)	42	3 8 0 7	3 8 0 7		



Označenie a	STRANA AKTÍV b	Číslo riadku c	Bežné účtovné obdobie		Bezprostredne predchádzajúce účtovné obdobie
			1	2	3
			Brutto - časť 1 Korekcia - časť 2	Netto	Netto
1.a.	Pohľadávky z obchodného styku voči prepojeným účtovným jednotkám (311A, 312A, 313A, 314A, 315A, 31XA) - /391A/	43			
1.b.	Pohľadávky z obchodného styku v rámci podielovej účasti okrem pohľadávok voči prepojeným účtovným jednotkám (311A, 312A, 313A, 314A, 315A, 31XA) - /391A/	44			
1.c.	Ostatné pohľadávky z obchodného styku (311A, 312A, 313A, 314A, 315A, 31XA) - /391A/	45	3 8 0 7	3 8 0 7	
2.	Čistá hodnota zákazky (316A)	46			
3.	Ostatné pohľadávky voči prepojeným účtovným jednotkám (351A) - /391A/	47			
4.	Ostatné pohľadávky v rámci podielovej účasti okrem pohľadávok voči prepojeným účtovným jednotkám (351A) - /391A/	48			
5.	Pohľadávky voči spoločníkom, členom a združeniu (354A, 355A, 358A, 35XA) - /391A/	49			
6.	Pohľadávky z derivátových operácií (373A, 376A)	50			
7.	Iné pohľadávky (335A, 336A, 33XA, 371A, 374A, 375A, 378A) - /391A/	51			
8.	Odložená daňová pohľadávka (481A)	52			
B.III.	Krátkodobé pohľadávky súčet (r. 54 + r. 58 až r. 65)	53	7 0 6 7 7 9	7 0 6 7 7 9	1 2 7 4 3 8 5
B.III.1.	Pohľadávky z obchodného styku súčet (r. 55 až r. 57)	54	5 0 8 7 0 1	5 0 8 7 0 1	9 4 5 2 4 1
1.a.	Pohľadávky z obchodného styku voči prepojeným účtovným jednotkám (311A, 312A, 313A, 314A, 315A, 31XA) - /391A/	55			
1.b.	Pohľadávky z obchodného styku v rámci podielovej účasti okrem pohľadávok voči prepojeným účtovným jednotkám (311A, 312A, 313A, 314A, 315A, 31XA) - /391A/	56			



Označenie a	STRANA AKTÍV b	Číslo riadku c	Bežné účtovné obdobie		Bezprostredne predchádzajúce účtovné obdobie
			1	2	
			Brutto - časť 1	Netto	Netto
			Korekcia - časť 2		
1.c.	Ostatné pohľadávky z obchodného styku (311A, 312A, 313A, 314A, 315A, 31XA) - /391A/	57	5 0 8 7 0 1	5 0 8 7 0 1	9 4 5 2 4 1
2.	Čistá hodnota zákazky (316A)	58	5 4 2 1 3	5 4 2 1 3	2 2 8 4 6 5
3.	Ostatné pohľadávky voči prepojeným účtovným jednotkám (351A) - /391A/	59			
4.	Ostatné pohľadávky v rámci podielovej účasti okrem pohľadávok voči prepojeným účtovným jednotkám (351A) - /391A/	60			
5.	Pohľadávky voči spoločníkom, členom a združeniu (354A, 355A, 358A, 35XA, 398A) - /391A/	61			
6.	Sociálne poistenie (336A) - /391A/	62			
7.	Daňové pohľadávky a dotácie (341, 342, 343, 345, 346, 347) - /391A/	63	1 4 3 8 6 5	1 4 3 8 6 5	1 0 0 1 9 8
8.	Pohľadávky z derivátových operácií (373A, 376A)	64			
9.	Iné pohľadávky (335A, 33XA, 371A, 374A, 375A, 378A) - /391A/	65			4 8 1
B.IV.	Krátkodobý finančný majetok súčet (r. 67 až r. 70)	66			
B.IV.1.	Krátkodobý finančný majetok v prepojených účtovných jednotkách (251A, 253A, 256A, 257A, 25XA) - /291A, 29XA/	67			
2.	Krátkodobý finančný majetok bez krátkodobého finančného majetku v prepojených účtovných jednotkách (251A, 253A, 256A, 257A, 25XA) - /291A, 29XA/	68			
3.	Vlastné akcie a vlastné obchodné podiely (252)	69			
4.	Obstarávaný krátkodobý finančný majetok (259, 314A) - /291A/	70			



Označenie a	STRANA AKTÍV b	Číslo riadku c	Bežné účtovné obdobie		Bezprostredne predchádzajúce účtovné obdobie
			1	2	
			Brutto - časť 1		Netto
			Korekcia - časť 2		
B.V.	Finančné účty r. 72 + r. 73	71	1 3 1 4 1 4 5	1 3 1 4 1 4 5	
					6 3 0 4 3 7
B.V.1.	Peniaze (211, 213, 21X)	72	3 7 0 0 1	3 7 0 0 1	
					1 0 9 2 0
2.	Účty v bankách (221A, 22X, +/- 261)	73	1 2 7 7 1 4 4	1 2 7 7 1 4 4	
					6 1 9 5 1 7
C.	Časové rozlíšenie súčet (r. 75 až r. 78)	74	3 1 7 8 1	3 1 7 8 1	
					9 4 3 6
C.1.	Náklady budúcich období dlhodobé (381A, 382A)	75			
2.	Náklady budúcich období krátkodobé (381A, 382A)	76	3 1 7 8 1	3 1 7 8 1	
					9 4 3 6
3.	Príjmy budúcich období dlhodobé (385A)	77			
4.	Príjmy budúcich období krátkodobé (385A)	78			

Označenie a	STRANA PASÍV b	Číslo riadku c	Bežné účtovné obdobie 4	Bezprostredne predchádzajúce účtovné obdobie 5
	SPOLU VLASTNÉ IMANIE A ZÁVÄZKY r. 80 + r. 101 + r. 141	79	3 5 3 1 4 5 4	3 8 6 2 2 2 2
A.	Vlastné imanie r. 81 + r. 85 + r. 86 + r. 87 + r. 90 + r. 93 + r. 97 + r. 100	80	5 2 8 3 9 4	6 3 8 3 7 4
A.I.	Základné imanie súčet (r. 82 až r. 84)	81	6 6 4 0	6 6 4 0
A.I.1.	Základné imanie (411 alebo +/- 491)	82	6 6 4 0	6 6 4 0
2.	Zmena základného imania +/- 419	83		
3.	Pohľadávky za upísané vlastné imanie (/-/353)	84		
A.II.	Emisné ážio (412)	85		
A.III.	Ostatné kapitálové fondy (413)	86		
A.IV.	Zákonné rezervné fondy r. 88 + r. 89	87	6 6 4	6 6 4
A.IV.1.	Zákonný rezervný fond a nedeliteľný fond (417A, 418, 421A, 422)	88	6 6 4	6 6 4
2.	Rezervný fond na vlastné akcie a vlastné podieľy (417A, 421A)	89		



Označenie a	STRANA PASÍV b	Číslo riadku c	Bežné účtovné obdobie 4	Bezprostredne predchádzajúce účtovné obdobie 5
A.V.	Ostatné fondy zo zisku r. 91 + r. 92	90		
A.V.1.	Štatutárne fondy (423, 42X)	91		
2.	Ostatné fondy (427, 42X)	92		
A.VI.	Oceňovacie rozdiely z precenenia súčet (r. 94 až r. 96)	93		
A.VI.1.	Oceňovacie rozdiely z precenenia majetku a záväzkov (+/- 414)	94		
2.	Oceňovacie rozdiely z kapitálových účastín (+/- 415)	95		
3.	Oceňovacie rozdiely z precenenia pri zlúčení, splnutí a rozdelení (+/- 416)	96		
A.VII.	Výsledok hospodárenia minulých rokov r. 98 + r. 99	97	3 7 6 7 9 8	2 7 9 7 0 3
A.VII.1.	Nerozdelený zisk minulých rokov (428)	98	3 7 6 7 9 8	2 7 9 7 0 3
2.	Neuhradená strata minulých rokov (-/429)	99		
A.VIII.	Výsledok hospodárenia za účtovné obdobie po zdanení +/- r. 01 - (r. 81 + r. 85 + r. 86 + r. 87 + r. 90 + r. 93 + r. 97 + r. 101 + r. 141)	100	1 4 4 2 9 2	3 5 1 3 6 7
B.	Závazky r. 102 + r. 118 + r. 121 + r. 122 + r. 136 + r. 139 + r. 140	101	3 0 0 3 0 6 0	3 2 2 3 8 4 8
B.I.	Dlhodobé záväzky súčet (r. 103 + r. 107 až r. 117)	102	1 4 9 5 6 9	2 4 0 7 6 9
B.I.1.	Dlhodobé záväzky z obchodného styku súčet (r. 104 až r. 106)	103		
1.a.	Závazky z obchodného styku voči prepojeným účtovným jednotkám (321A, 475A, 476A)	104		
1.b.	Závazky z obchodného styku v rámci podielovej účasti okrem záväzkov voči prepojeným účtovným jednotkám (321A, 475A, 476A)	105		
1.c.	Ostatné záväzky z obchodného styku (321A, 475A, 476A)	106		
2.	Čistá hodnota zákazky (316A)	107		
3.	Ostatné záväzky voči prepojeným účtovným jednotkám (471A, 47XA)	108		
4.	Ostatné záväzky v rámci podielovej účasti okrem záväzkov voči prepojeným účtovným jednotkám (471A, 47XA)	109		
5.	Ostatné dlhodobé záväzky (479A, 47XA)	110		
6.	Dlhodobé prijaté preddavky (475A)	111		
7.	Dlhodobé zmenky na úhradu (478A)	112		
8.	Vydané dlhopisy (473A/-/255A)	113		
9.	Závazky zo sociálneho fondu (472)	114	4 6 2 8 3	2 7 1 3 2
10.	Iné dlhodobé záväzky (336A, 372A, 474A, 47XA)	115	1 0 3 2 8 6	2 1 3 6 3 7
11.	Dlhodobé záväzky z derivátových operácií (373A, 377A)	116		
12.	Odložený daňový záväzok (481A)	117		



Označenie a	STRANA PASÍV b	Číslo riadku c	Bežné účtovné obdobie 4	Bezprostredne predchádzajúce účtovné obdobie 5
B.II.	Dlhodobé rezervy r. 119 + r. 120	118		
B.II.1.	Zákonné rezervy (451A)	119		
2.	Ostatné rezervy (459A, 45XA)	120		
B.III.	Dlhodobé bankové úvery (461A, 46XA)	121	3 7 2 4 1 0	
B.IV.	Krátkodobé záväzky súčet (r. 123 + r. 127 až r. 135)	122	2 1 3 9 7 5 8	2 7 8 7 4 7 9
B.IV.1.	Záväzky z obchodného styku súčet (r. 124 až r. 126)	123	1 8 1 6 4 2 3	2 3 4 7 7 6 8
1.a.	Záväzky z obchodného styku voči prepojeným účtovným jednotkám (321A, 322A, 324A, 325A, 326A, 32XA, 475A, 476A, 478A, 47XA)	124		
1.b.	Záväzky z obchodného styku v rámci podielovej účasti okrem záväzkov voči prepojeným účtovným jednotkám (321A, 322A, 324A, 325A, 326A, 32XA, 475A, 476A, 478A, 47XA)	125		
1.c.	Ostatné záväzky z obchodného styku (321A, 322A, 324A, 325A, 326A, 32XA, 475A, 476A, 478A, 47XA)	126	1 8 1 6 4 2 3	2 3 4 7 7 6 8
2.	Čistá hodnota zákazky (316A)	127		
3.	Ostatné záväzky voči prepojeným účtovným jednotkám (361A, 36XA, 471A, 47XA)	128		
4.	Ostatné záväzky v rámci podielovej účasti okrem záväzkov voči prepojeným účtovným jednotkám (361A, 36XA, 471A, 47XA)	129		
5.	Záväzky voči spoločníkom a združeniu (364, 365, 366, 367, 368, 398A, 478A, 479A)	130		
6.	Záväzky voči zamestnancom (331, 333, 33X, 479A)	131	9 1 5 1 9	1 0 1 1 7 7
7.	Záväzky zo sociálneho poistenia (336A)	132	5 3 0 6 4	6 4 6 1 3
8.	Daňové záväzky a dotácie (341, 342, 343, 345, 346, 347, 34X)	133	3 0 0 3 9	1 0 3 9 5 5
9.	Záväzky z derivátových operácií (373A, 377A)	134		
10.	Iné záväzky (372A, 379A, 474A, 475A, 479A, 47XA)	135	1 4 8 7 1 3	1 6 9 9 6 6
B.V.	Krátkodobé rezervy r. 137 + r. 138	136	2 1 7 1 8 3	1 9 5 6 0 0
B.V.1.	Zákonné rezervy (323A, 451A)	137	3 3 8 3 7	1 8 4 4 2
2.	Ostatné rezervy (323A, 32X, 459A, 45XA)	138	1 8 3 3 4 6	1 7 7 1 5 8
B.VI.	Bežné bankové úvery (221A, 231, 232, 23X, 461A, 46XA)	139	1 2 4 1 4 0	
B.VII.	Krátkodobé finančné výpomoci (241, 249, 24X, 473A, /-/255A)	140		
C.	Časové rozlíšenie súčet (r. 142 až r. 145)	141		
C.1.	Výdavky budúcich období dlhodobé (383A)	142		
2.	Výdavky budúcich období krátkodobé (383A)	143		
3.	Výnosy budúcich období dlhodobé (384A)	144		
4.	Výnosy budúcich období krátkodobé (384A)	145		



Označenie a	Text b	Číslo riadku c	Skutočnosť	
			bežné účtovné obdobie	bezprostredne predchádzajúce účtovné obdobie
			1	2
*	Čistý obrat (časť účt. tr. 6 podľa zákona)	01	7 2 4 0 6 2 2	9 7 0 3 5 6 1
**	Výnosy z hospodárskej činnosti spolu súčet (r. 03 až r. 09)	02	7 5 7 4 7 7 7	1 0 0 2 8 9 6 6
I.	Tržby z predaja tovaru (604, 607)	03		
II.	Tržby z predaja vlastných výrobkov (601)	04		
III.	Tržby z predaja služieb (602, 606)	05	7 2 4 0 6 2 2	9 7 0 3 5 6 1
IV.	Zmeny stavu vnútroorganizačných zásob (+/-) (účtová skupina 61)	06		
V.	Aktivácia (účtová skupina 62)	07		
VI.	Tržby z predaja dlhodobého nehmotného majetku, dlhodobého hmotného majetku a materiálu (641, 642)	08	2 9 3 6 6 6	2 7 2 1 5 1
VII.	Ostatné výnosy z hospodárskej činnosti (644, 645, 646, 648, 655, 657)	09	4 0 4 8 9	5 3 2 5 4
**	Náklady na hospodársku činnosť spolu r. 11 + r. 12 + r. 13 + r. 14 + r. 15 + r. 20 + r. 21 + r. 24 + r. 25 + r. 26	10	7 3 2 1 8 5 0	9 4 9 6 1 9 4
A.	Náklady vynaložené na obstaranie predaného tovaru (504, 507)	11		
B.	Spotreba materiálu, energie a ostatných neskladovateľných dodávok (501, 502, 503)	12	1 9 9 1 2 8 0	2 5 4 2 8 4 1
C.	Opravné položky k zásobám (+/-) (505)	13	3 6 3 3	7 8 5 1
D.	Služby (účtová skupina 51)	14	2 6 2 0 5 0 7	3 6 6 8 5 7 4
E.	Osobné náklady (r. 16 až r. 19)	15	1 9 9 3 6 6 1	2 4 7 1 3 8 5
E.1.	Mzdové náklady (521, 522)	16	1 4 2 2 6 1 5	1 6 2 1 1 9 1
2.	Odmeny členom orgánov spoločnosti a družstva (523)	17		
3.	Náklady na sociálne poistenie (524, 525, 526)	18	4 9 3 9 1 7	5 6 6 7 6 5
4.	Sociálne náklady (527, 528)	19	7 7 1 2 9	2 8 3 4 2 9
F.	Dane a poplatky (účtová skupina 53)	20	4 1 7 0 4	6 0 1 2 8
G.	Odpisy a opravné položky k dlhodobému nehmotnému majetku a dlhodobému hmotnému majetku (r. 22 + r. 23)	21	3 3 6 4 3 2	4 0 0 9 2 2
G.1.	Odpisy dlhodobého nehmotného majetku a dlhodobého hmotného majetku (551)	22	3 3 6 4 3 2	4 0 0 9 2 2
2.	Opravné položky k dlhodobému nehmotnému majetku a dlhodobému hmotnému majetku (+/-) (553)	23		
H.	Zostatková cena predaného dlhodobého majetku a predaného materiálu (541, 542)	24	2 6 1 8 1 3	2 4 4 3 6 8
I.	Opravné položky k pohľadávkam (+/-) (547)	25		
J.	Ostatné náklady na hospodársku činnosť (543, 544, 545, 546, 548, 549, 555, 557)	26	7 2 8 2 0	1 0 0 1 2 5
***	Výsledok hospodárenia z hospodárskej činnosti (+/-) (r. 02 - r. 10)	27	2 5 2 9 2 7	5 3 2 7 7 2



Ozna- čenie a	Text b	Číslo riadku c	Skutočnosť	
			bežné účtovné obdobie 1	bezprostredne predchádzajúce účtovné obdobie 2
			*	Pridaná hodnota (r. 03 + r. 04 + r. 05 + r. 06 + r. 07) - (r. 11 + r. 12 + r. 13 + r. 14)
**	Výnosy z finančnej činnosti spolu r. 30 + r. 31 + r. 35 + r. 39 + r. 42 + r. 43 + r. 44	29		
VIII.	Tržby z predaja cenných papierov a podielov (661)	30		
IX.	Výnosy z dlhodobého finančného majetku súčet (r. 32 až r. 34)	31		
IX.1.	Výnosy z cenných papierov a podielov od prepojených účtovných jednotiek (665A)	32		
2.	Výnosy z cenných papierov a podielov v podielovej účasti okrem výnosov prepojených účtovných jednotiek (665A)	33		
3.	Ostatné výnosy z cenných papierov a podielov (665A)	34		
X.	Výnosy z krátkodobého finančného majetku súčet (r. 36 až r. 38)	35		
X.1.	Výnosy z krátkodobého finančného majetku od prepojených účtovných jednotiek (666A)	36		
2.	Výnosy z krátkodobého finančného majetku v podielovej účasti okrem výnosov prepojených účtovných jednotiek (666A)	37		
3.	Ostatné výnosy z krátkodobého finančného majetku (666A)	38		
XI.	Výnosové úroky (r. 40 + r. 41)	39		
XI.1.	Výnosové úroky od prepojených účtovných jednotiek (662A)	40		
2.	Ostatné výnosové úroky (662A)	41		
XII.	Kurzové zisky (663)	42		
XIII.	Výnosy z precenenia cenných papierov a výnosy z derivátových operácií (664, 667)	43		
XIV.	Ostatné výnosy z finančnej činnosti (668)	44		
**	Náklady na finančnú činnosť spolu r. 46 + r. 47 + r. 48 + r. 49 + r. 52 + r. 53 + r. 54	45	3 5 0 9 9	3 3 7 0 8
K.	Predané cenné papiere a podiely (561)	46		
L.	Náklady na krátkodobý finančný majetok (566)	47		
M.	Opravné položky k finančnému majetku (+/-) (565)	48		
N.	Nákladové úroky (r. 50 + r. 51)	49	2 4 2 6 3	2 6 2 5 1
N.1.	Nákladové úroky pre prepojené účtovné jednotky (562A)	50		
2.	Ostatné nákladové úroky (562A)	51	2 4 2 6 3	2 6 2 5 1
O.	Kurzové straty (563)	52		
P.	Náklady na precenenie cenných papierov a náklady na derivátové operácie (564, 567)	53		
Q.	Ostatné náklady na finančnú činnosť (568, 569)	54	1 0 8 3 6	7 4 5 7



Ozna- čenie a	Text b	Číslo riadku c	Skutočnosť	
			bežné účtovné obdobie 1	bezprostredne predchádzajúce účtovné obdobie 2
			***	Výsledok hospodárenia z finančnej činnosti (+/-) (r. 29 - r. 45)
****	Výsledok hospodárenia za účtovné obdobie pred zdanením (+/-) (r. 27 + r. 55)	56	2 1 7 8 2 8	4 9 9 0 6 4
R.	Daň z príjmov (r. 58 + r. 59)	57	7 3 5 3 6	1 4 7 6 9 7
R.1.	Daň z príjmov splatná (591, 595)	58	7 3 5 3 6	1 4 7 6 9 7
2.	Daň z príjmov odložená (+/-) (592)	59		
S.	Prevod podielov na výsledku hospodárenia spoločníkom (+/- 596)	60		
****	Výsledok hospodárenia za účtovné obdobie po zdanení (+/-) (r. 56 - r. 57 - r. 60)	61	1 4 4 2 9 2	3 5 1 3 6 7

Čl. I

Všeobecné informácie

1) Názov sídlo právnickej osoby a opis vykonávanej činnosti účtovnej jednotky

Názov spoločnosti: ZYRY - Tem, s.r.o.

Adresa: Lieskovská cesta 4121

IČO: 35 911 727

DIČ: 2021917557

Spoločnosť ZYRY - Tem, s.r.o. založená dňa 14.12.2004 a do Obchodného registra Okresného súdu Banská Bystrica, vložka č. 9915/S, odd. Sro bola zapísaná dňa 15.12.2004

Hlavné činnosti obchodnej spoločnosti

- montáž a údržba telekomunikačných zariadení
- výkopové a zemné práce
- sprostredkovanie obchodu a služieb v rozsahu voľných činností
- kúpa tovaru na účely jeho predaja konečnému spotrebiteľovi (maloobchod)
- kúpa tovaru na účely jeho predaja iným prevádzkovateľom živnosti (veľkoobchod)

2) Dátum schválenia účtovnej závierky za bezprostredne predchádzajúce účtovné obdobie príslušným orgánom účtovnej jednotky.

Účtovná závierka obchodnej spoločnosti za predchádzajúce účtovné obdobie k 31.12.2021 bola schválená valným zhromaždením dňa 30.06.2021 a do zbierky listín Obchodného registra bola uložená 07.12.2022 pod č. 615829192/2022.

3) Právny dôvod na zostavenie účtovnej závierky

Účtovná závierka obchodnej spoločnosti zostavená k 31. decembru 2022 je zostavená ako riadna účtovná závierka podľa § 17 ods. 6 zákona č. 431/2002 Z.z. o účtovníctve v znení neskorších predpisov, zaradená do kategórie malej účtovnej jednotky.

4) Údaje o skupine účtovných jednotiek, a to: - bez náplne

5) Priemerný prepočítaný počet zamestnancov účtovnej jednotky

Názov položky	Bežné účtovné obdobie	Bezprostredne predchádzajúce účtovné obdobie
Priemerný prepočítaný počet zamestnancov	106	125
Stav zamestnancov ku dňu, ku ktorému sa zostavuje účtovná závierka, z toho:	97	118
počet vedúcich zamestnancov	10	10

Čl. II Informácie o orgánoch spoločnosti

Informácie o orgánoch účtovnej jednotky, a to:

- a) výške jednotlivých druhov záruk alebo iných zabezpečení poskytnutých pre členov štatutárneho orgánu, dozorného orgánu a iného orgánu účtovnej jednotky, a to v členení za jednotlivé orgány,

Účtovná jednotka neposkytla žiadne záruky ani iné zabezpečenia pre členov štatutárneho orgánu, dozorného orgánu a iného orgánu účtovnej jednotky.

- b) pôžičkách poskytnutých členom štatutárneho orgánu, dozorného orgánu a iného orgánu účtovnej jednotky, a to o

Pôžičky ktoré účtovná jednotka poskytla členom štatutárneho orgánu, dozorného orgánu a iného orgánu účtovnej jednotky boli ku dňu zostavenia účtovnej závierky vysporiadané.

- c) hlavných podmienkach, na základe ktorých boli osobám uvedeným v písmene a) záruky alebo iné zabezpečenie a pôžičky poskytnuté., pri pôžičkách sa uvádzajú úrokové sadzby 2,11 %
- d) celkovej sume použitých finančných prostriedkov alebo iného plnenia na súkromné účely členmi štatutárneho orgánu, dozorného orgánu a iného orgánu účtovnej jednotky, ktoré je potrebné vyúčtovať - bez náplne.

Čl. III Informácie o prijatých postupoch

- 1) Informácia, či je účtovná závierka zostavená za splnenia predpokladu, že účtovná jednotka bude nepretržite pokračovať vo svojej činnosti. Ak tento predpoklad nie je splnený, uvádza sa informácia o nesplnení predpokladu nepretržitého pokračovania vo svojej činnosti a k tomu zodpovedajúci spôsob účtovania podľa § 7 ods. 4 zákona.

Účtovná závierka bola zostavená za predpokladu nepretržitého trvania obchodnej spoločnosti.

- 2) Informácia o aplikácii účtovných zásad a účtovných metód, ktoré sú dôležité na posúdenie majetku, záväzkov, finančnej situácie a výsledku hospodárenia. Informácia o zmenách účtovných zásad a zmenách účtovných metód, a to s uvedením dôvodu ich uplatnenia a ich vplyvu na hodnotu majetku, záväzkov, vlastného imania a výsledku hospodárenia účtovnej jednotky. Ak v dôsledku zmeny účtovných zásad a účtovných metód nie sú hodnoty za bezprostredné predchádzajúce účtovné obdobia v jednotlivých súčiastiach účtovnej závierky porovnateľné, uvádza sa vysvetlenie o neporovnateľných hodnotách.

Základné účtovné metódy použité pri zostavení tejto individuálnej účtovnej závierky sú opísané nižšie. Tieto metódy sa uplatňujú konzistentne počas všetkých účtovných období, prípadné zmeny účtovných zásad a metód, s uvedením dôvodu ich uplatnenia sú uvedené pri jednotlivých položkách majetku a záväzkov.

- 3) Informácia o charaktere a účele transakcií, ktoré sa neuvádzajú v súvahe, pričom sa uvádza finančný vplyv týchto transakcií na účtovnú jednotku, ak sú riziká alebo prínosy vyplývajúce z týchto transakcií významné a ak uvedenie týchto rizík alebo prínosov je potrebné na účely posúdenia finančnej situácie účtovnej jednotky - bez náplne.
- 4) Spôsob a určenie ocenenia majetku a záväzkov vrátane určenia rozhodujúcich účtovných odhadov a predpokladov, pričom sa zohľadňuje zásada významnosti. Uvádza sa najmä

- a) Obstarávacia cena, vlastné náklady, menovitá hodnota, reálna hodnota, hodnota zistená metódou vlastného imania, aktivovanie úrokov tvoriacich súčasť ocenenia majetku a záväzkov,
1. dlhodobý nehmotný majetok obstaraný kúpou sa oceňuje obstarávacou cenou, ktorá zahŕňa cenu obstarania a náklady súvisiace s obstaraním (doprava, clo, montáž a pod.)
 2. dlhodobý hmotný majetok obstaraný kúpou sa oceňuje obstarávacou cenou
 3. pohľadávky sa oceňujú nominálnou hodnotou, postúpené obstarávacou cenou
 4. krátkodobý finančný majetok sa oceňuje nominálnou hodnotou
 5. zásoby sa oceňujú obstarávacou cenou, ktorá zahŕňa aj vedľajšie náklady obstarania (doprava) - spoločnosť účtuje spôsobom A
 6. časové rozlíšenie na strane aktív súvahy sa oceňuje menovitou hodnotou pri dodržaní princípu časovej a vecnej súvislosti
 7. zákazková výroba – výnosy zo zákazky boli zostavené metódou stupňa dokončenia zákazky
 8. záväzky sa oceňujú menovitou hodnotou
 9. rezervy sú záväzky s neurčitým časovým vymedzením alebo výškou, tvoria sa na krytie známych rizík alebo strát z podnikania. Oceňujú sa v očakávanej výške záväzku
 10. časové rozlíšenie na strane pasív súvahy sa oceňujú menovitou hodnotou pri dodržaní princípu časovej a vecnej súvislosti
 11. daň z príjmov je počítaná - základ dane pre násobený aktuálnou sadzbou dane
odložená daň - spoločnosť neúčtovala o odloženej dani
- b) Určenie odhadu zníženia hodnoty majetku a tvorba opravnej položky k majetku – bez náplne,
- c) Určenie ocenenia záväzkov, stanovenie odhadu ocenenia rezerv - Záväzky sa oceňujú menovitou hodnotou

Názov položky	Bežné účtovné obdobie				
	Stav na začiatku účtovného obdobia	Tvorba	Použitie	Zrušenie	Stav na konci účtovného obdobia
a	b	c	d	e	f
Dlhodobé rezervy, z toho:					
Krátkodobé rezervy, z toho:	195 600	42 224	19 247	1 395	217 183
Rezerva na nevyč. dovolenky	13 686	25 063	12 649	1 037	25 064
Rezerva na odvody z nevyč. dovolenky	4 756	8 774	4 398	358	8 774
Rezerva –zostavenie účt. závierky	2 200	2 200	2 200		2 200
Ostatné	174 958	6 187			181 145

- d) Určenie ocenenia finančných nástrojov alebo majetku, ktorý nie je finančným nástrojom pri oceňovaní reálnou hodnotou, a to:
1. Určenie ocenenia reálnou hodnotou, pričom sa uvádza aplikácia reálnej hodnoty podľa zákona., pri kvalifikovanom odhade sa uvádza stanovenie významných predpokladov slúžiacich ako základ modelov a postupov ocenenia - bez náplne ,

2. Pre každú kategóriu finančných nástrojov alebo majetku, ktorý nie je finančným nástrojom sa uvádza reálna hodnota a údaj o tom, v akej sume sa zmeny reálnej hodnoty zahrnú do výkazu ziskov a strát a v akej sume sa zahrnú vo vlastnom imaní ako oceňovacie rozdiely - **bez náplne**,
 3. Pre každý druh derivátových finančných nástrojov informácie o rozsahu a podstate týchto nástrojov vrátane hlavných podmienok a okolností, ktoré môžu ovplyvniť sumu, časový priebeh a mieru istoty budúcich peňažných tokov - **bez náplne**,
- e) Určenie ocenenia finančných nástrojov alebo majetku, ktorý nie je finančným nástrojom pri oceňovaní obstarávacou cenou alebo vlastnými nákladmi, a to:
1. Pre každý druh derivátových finančných nástrojov sa uvádza reálna hodnota týchto finančných nástrojov, ak sa môže spoľahlivo určiť ako trhová cena a informácia o rozsahu a charaktere týchto nástrojov - **bez náplne**,
 2. Pri dlhodobom finančnom majetku, ktorá sa vykazuje vo vyššej hodnote ako je jeho reálna hodnota, sa uvádza
 - 2a. účtovná hodnota a reálna hodnota za jednotlivé položky majetku alebo skupiny týchto jednotlivých položiek majetku - **bez náplne**,
 - 2b. dôvod pre zníženie účtovnej hodnoty vrátane povahy dôkazov pre predpoklad, že sa účtovná hodnota opätovne dosiahne - **bez náplne**,
- f) Stanovenie metódy vlastného imania - **bez náplne**,
- g) Tvorba odpisového plánu pre dlhodobý majetok, pričom sa uvádza doba odpisovania, sadzby odpisov a odpisové metódy pre účtovné odpisy,

Odpisy dlhodobého nehmotného majetku sú stanovené na základe predpokladanej doby použitia a miery opotrebenia. Odpisovať sa začína prvým dňom mesiaca v ktorom bol uvedený do používania. Nehmotný majetok, ktorého obstarávací cena je nižšia ako 2 400 € sa považujú za službu a sú evidované v podsúvahovej evidencii. Odpisuje sa dlhodobý hmotný majetok, ktorého obstarávací cena je vyššia ako 1 700 €, odpisy sa stanovia na základe predpokladanej doby použitia a miery opotrebenia. Odpisovať sa začína prvým dňom mesiaca, kedy bol majetok zaradený do používania. Účtovná jednotka využíva rovnomernú metódu odpisovania. Odpisovaný majetok je rozdelený do troch skupín: stavby, inžinierske stavby, stroje prístroje a zariadenia. Pozemky sa neodpisujú

Osobný automobil	48 mesiacov	sadzba 25 %	rovnomerná metóda odpisovania
Budovy	20 rokov	sadzba 5 %	rovnomerná metóda odpisovania
Technológia	12 rokov	sadzba 8,33 %	rovnomerná metóda odpisovania
Technológia	8 rokov	sadzba 12,5 %	rovnomerná metóda odpisovania
Technológia	6 rokov	sadzba 16,67 %	rovnomerná metóda odpisovania

- h) Informácia o poskytnutých dotáciách a pri dotáciách na obstaranie majetku sa uvedú zložky majetku a ich ocenenie. - **bez náplne**
- 5) V poznámkach sa uvádza informácia o oprave významných chýb minulých účtovných období účtovaných v bežnom účtovnom období s uvedením sumy vplyvu na nerozdelený zisk minulých rokov alebo na neuhradenú stratu minulých rokov. Účtovná jednotka môže uviesť aj informácie o oprave nevýznamných chýb minulých účtovných období účtovaných v bežnom účtovnom období s uvedením sumy vplyvu na výsledok hospodárenia bežného účtovného obdobia – **bez náplne**.

Čl. IV

Informácie, ktoré vysvetľujú a dopĺňajú súvahu a výkaz ziskov a strát

- 1) K dlhodobému nehmotnému majetku, ktorým je goodwill alebo záporný goodwill sa uvádza dôvod jeho vzniku, spôsob výpočtu a prehodnotenie opodstatnenosti jeho výšky a odpisu jeho hodnoty. - bez náplne
- 2) Informácie o významných položkách derivátov, majetku a záväzkoch zabezpečených derivátmi, pričom sa uvádza forma zabezpečenia a zmena reálnej hodnoty v priebehu účtovného obdobia. Pre každý druh derivátov sa uvádza informácia o rozsahu a povahe týchto derivátov vrátane významných podmienok, ktoré môžu ovplyvniť sumu, načasovanie a mieru istoty budúcich peňažných tokov a v tabuľkovej forme informácia zobrazujúca pohyby v oceňovacích rozdieloch z ocenenia reálnou hodnotou počas účtovného obdobia - bez náplne.
- 3) Informácie o záväzkoch, a to o
 - a) Celkovej sume záväzkov so zostatkovou dobou splatnosti dlhšou ako päť rokov

Názov položky	Bežné účtovné obdobie	Bezprostredne predchádzajúce účtovné obdobie
Dlhodobé záväzky spolu	149 569	240 769
Záväzky so zostatkovou dobou splatnosti od jedného roka do päť rokov vrátane	149 569	240 769
Záväzky so zostatkovou dobou splatnosti nad päť rokov		
Krátkodobé záväzky spolu	2 139 758	2 787 479
Záväzky so zostatkovou dobou splatnosti do jedného roka vrátane	1 984 936	2 610 032
Záväzky po lehote splatnosti	154 822	177 447

Spoločnosť v zmysle RZ je sústredená na jedného dodávateľa, pričom podiel na dodávkach tvorí 73 % z celkového obrátu.

- b) Celkovej sume zabezpečených záväzkov, opise a spôsoboch zabezpečenia záväzkov .

Záložné právo na zabezpečenie pre SLSP, a.s.– nehnuteľný majetok, Záložná zmluva k nehnuteľnostiam č. 886/CC/21 -ZZ1

Záložné právo na zabezpečenie pre SLSP, a.s.– pohľadávky, Záložná zmluva NCRZP č. 886/CC/21 -ZZ2

Záložné právo na zabezpečenie pre SLSP, a.s.– pohľadávky, Záložná zmluva NCRZP č. 890/CC/21 -ZZ1, úver 600 000 €

Zabezpečenie hmotného majetku v prospech leasingových spoločností – 618 063 €

4)

Informácie o pohľadávkach, a to o

a) Celkovej sume pohľadávok so zostatkovou dobou splatnosti dlhšou ako päť rokov

Názov položky	Bežné účtovné obdobie	Bezprostredne predchádzajúce účtovné obdobie
Dlhodobé pohľadávky spolu	3 807	
Pohľadávky so zostatkovou dobou splatnosti od jedného roka do päť rokov vrátane	3 807	
Pohľadávky so zostatkovou dobou splatnosti nad päť rokov		
Krátkodobé pohľadávky spolu	706 779	1 274 385
Pohľadávky so zostatkovou dobou splatnosti do jedného roka vrátane	531 967	1 227 791
Pohľadávky po lehote splatnosti	174 812	46 594

1) Informácie o vlastných akciách, a to o

a) Dôvode nadobudnutia vlastných akcií počas účtovného obdobia - bez náplne,

b) Informáciách, ktorými sú

1. Počet a menovitá hodnota nadobudnutých vlastných akcií počas účtovného obdobia a počet a menovitá hodnota prevedených vlastných akcií počas účtovného obdobia, pričom sa uvádza percentuálna hodnota týchto vlastných akcií na upísanom základnom imaní - bez náplne,
2. Počet a protihodnota, za ktorú sa vlastné akcie počas účtovného obdobia nadobudli a počet a hodnota, za ktorú sa vlastné akcie počas účtovného obdobia previedli na inú osobu - bez náplne,

c) Počte, menovitej hodnote a protihodnote, za ktorú sa vlastné akcie nadobudli a ktoré účtovná jednotka má v držbe k poslednému dňu účtovného obdobia., uvádza sa aj ich percentuálny podiel na upísanom základnom imaní - bez náplne.

2) Informácia o sume a dôvodoch vzniku jednotlivých položiek nákladov alebo výnosov, ktoré majú výnimočný rozsah alebo výskyt, napríklad výnosy z predaja podniku alebo časti podniku, náklady z dôvodu predaja podniku alebo časti podniku, škody z dôvodu živelných pohrôm – bez náplne.

3) Spoločnosť mala náklady spojené s auditom:

Názov položky	Bežné účtovné obdobie	Bezprostredne predchádzajúce účtovné obdobie
Náklady voči audítorovi, audítorskej spoločnosti, z toho:	2 200	2 200
náklady za overenie individuálnej účtovnej závierky	2 200	2 200
iné uistovacie audítorské služby		
súvisiace audítorské služby		
daňové poradenstvo		
ostatné neaudítorské služby		

4) Spoločnosť je sústredená na jedného odberateľa, pričom časť výnosov tvorí 92% z celkového obratu.

5) Kapitálový fond z príspevkov podľa § 123 ods. 2 a § 217 a Obchodného zákonníka účtovná jednotka vytvorila:

Bežné obdobie	Nie
Predchádzajúce obdobie	Nie

Čl. V

Informácie o iných aktívach a iných pasívach

1) K iným aktívam a iným pasívam sa uvádzajú tieto informácie:

Vzhľadom na to, že mnohé oblasti slovenského daňového práva doteraz neboli dostatočne overené praxou, existuje neistota v tom, ako ich budú daňové orgány aplikovať. Mieru tejto neistoty nie je možné kvantifikovať a zanikne až potom, keď budú k dispozícii právne precedensy, prípadne oficiálne interpretácie príslušných orgánov. Spoločnosť nepredpokladá vznik významných nákladov.

Čl. VI

Udalosti, ktoré nastali po dni, ku ktorému sa zostavuje účtovná závierka

Uvádzajú sa informácie o charaktere a finančnom vplyve významných udalostí, ktoré nastali po dni, ku ktorému sa zostavuje účtovná závierka do dňa zostavenia účtovnej závierky a ktoré nie sú zohľadnené v súvahe alebo vo výkaze ziskov a strát, napríklad informácie o

Po 31. decembri 2022 nenastali žiadne udalosti, ktoré by mali významný vplyv na verné zobrazenie skutočností, ktoré sú predmetom účtovníctva.

- poklese alebo zvýšení trhovej ceny finančného majetku ako dôsledku udalostí, ktoré nastali po dni, ku ktorému sa zostavuje účtovná závierka do dňa zostavenia účtovnej závierky, s uvedením dôvodu týchto zmien - bez náplne,
- dôvodoch pre zmenu výšky rezerv a opravných položiek, ktoré nastali v dôsledku udalostí po dni, ku ktorému sa zostavuje účtovná závierka do dňa zostavenia účtovnej závierky - bez náplne,
- zmene spoločníkov účtovnej jednotky - bez náplne,

- d) prijatí rozhodnutia o predaji účtovnej jednotky alebo jej časti - bez náplne,
- e) zmenách významných položiek dlhodobého finančného majetku - bez náplne,
- f) začatí alebo ukončení činnosti časti účtovnej jednotky, napríklad odštepného závodu, organizačnej zložky, prevádzkare - bez náplne,
- g) vydaných dlhopisoch a iných cenných papieroch - bez náplne,
- h) zlúčení, splnutí, rozdelení a zmene právnej formy účtovnej jednotky - bez náplne,
- i) mimoriadnych udalostiach, ak majú vplyv na hospodárenie účtovnej jednotky, napríklad o živeľnej pohrome - bez náplne,
- j) získaní alebo odobratí licencií alebo iných povolení významných pre činnosť účtovnej jednotky a podobne - bez náplne.

„Vo februári 2022 vypukol na Ukrajine vojenský konflikt, ktorý v čase zostavenia tejto účtovnej závierky stále trvá. Spoločnosť považuje tento konflikt za udalosť po súvahovom dni, ktorá si nevyžaduje úpravu vo finančných výkazoch pripravených k 31. decembru 2022. Spoločnosť analyzovala možný vplyv meniacich sa mikro a makroekonomických podmienok na výkonnosť, finančnú situáciu a prevádzku Spoločnosti a neidentifikovala akékoľvek skutočnosti, ktoré by mohli ovplyvniť schopnosť Spoločnosti nepretržite pokračovať vo svojej činnosti, ani akýkoľvek významný vplyv na finančnú situáciu a prevádzku Spoločnosti v súvislosti s touto situáciou ku dňu, ku ktorému sa zostavuje účtovná závierka“

Čl. VII Ostatné informácie

- 1) V poznámkach sa uvádzajú informácie o udelení výlučného práva alebo osobitného práva, ktorým sa udelilo právo poskytovať služby vo verejnom záujme, pričom sa uvádza náhrada za túto činnosť v akejkoľvek forme, a ak sa zároveň vykonávajú aj iné činnosti, uvádzajú sa aj informácie o
 - a) všetkých formách prijatej náhrady - bez náplne,
 - b) účtovných zásadách použitých pri pridelovaní základov a výnosov - bez náplne,
 - c) všetkých druhoch činností účtovnej jednotky - bez náplne.
- 2) V poznámkach účtovnej jednotky, na ktorú sa vzťahuje §23d ods. 6 zákona, ktorej činnosť je zaradená do kategórie priemyselnej výroby podľa osobitného predpisu a ktorej čistý obrat za bezprostredne predchádzajúce účtovné obdobie bol väčší ako 250 000 000 eur, sa uvedú aj informácie o
 - a) zložení a výške základného imania pripadajúceho na orgány verejnej moci a iné osoby, v ktorých má orgán verejnej moci väčšinový podiel na hlasovacích právach s uvedením druhu akcie, opisu práv a povinností s nimi spojených pre každý druh akcií a ich percentuálny podiel na celkovom základnom imaní alebo hodnote a percentuálnej výške podielov na základnom imaní a s nimi spojených hlasovacích právach - bez náplne,
 - b) cenných papieroch vo vlastníctve orgánov verejnej moci a iných osôb, ktorých má orgán verejnej moci väčšinový podiel na hlasovacích právach, s ktorými je spojené právo na výmenu za akcie, napríklad konvertibilné dlhopisy - bez náplne,
 - c) výške dotácií a návratných finančných výpomocí - bez náplne,
 - d) prijatých úveroch, poskytnutých prečerpaniach úverov, prijatých kapitálových príspevkoch s uvedením úrokových sadzieb a o podmienkach poskytnutia úveru a zárukách poskytnutých inou účtovnou jednotkou, v ktorej má orgán verejnej moci väčšinový podiel na hlasovacích právach, podmienkach ich poskytnutia a nákladoch na ich získanie - bez náplne,
 - e) zárukách poskytnutých orgánom verejnej moci a zárukách poskytnutých inou účtovnou jednotkou, v ktorej má orgán verejnej moci väčšinový podiel na hlasovacích právach, podmienkach ich poskytnutia a nákladoch na ich získanie - bez náplne,

- f) vyplatených dividendách a výške nerozdeleného zisku - bez náplne,
- g) iných formách prijatej štátnej pomoci, najmä odpustenie súm, ktorú účtovná jednotka dlhuje štátu alebo inému subjektu verejnej správy - bez náplne.
- 3) V poznámkach účtovnej jednotky, na ktorú sa vzťahuje § 23d ods. 6 zákona sa uvedú aj informácie o finančných vzťahoch medzi orgánom verejnej moci a účtovnou jednotkou, a to o:
- náhradách strát z hospodárskej činnosti účtovnej jednotky - bez náplne,
 - peňažných vkladoch a nepeňažných vkladoch - bez náplne,
 - nenávratných finančných príspevkoch alebo pôžičkách za zvýhodnených podmienok - bez náplne,
 - finančných výhodách, ktorými sú napríklad nevymáhanie pohľadávky voči účtovnej jednotke - bez náplne,
 - vzdaní sa dividend alebo podielov na zisku - bez náplne,
 - poskytnutých náhradách za finančné povinnosti uložené orgánom verejnej moci - bez náplne.
- 4) Informácie o vzťahoch účtovnej jednotky a spriaznených osôb

V bežnom účtovnom období spoločnosť účtovala o nasledovných obchodných transakciách s personálne prepojenými osobami:

Spoločnosť	Druh	Výnos (EUR) Bežné ÚO	Výnos (EUR) Bezprostredne predchádzajúce ÚO	Náklad (EUR) Bežné ÚO	Náklad (EUR) Bezprostredne predchádzajúce ÚO
ZYRY s. r. o.	Služby	213 230	58 399	20 701	121 437

Pre ocenenie transakcií boli použité trhové ceny v súlade s podmienkami transferového oceňovania medzi tuzemskými prepojenými osobami.

