

mazars

Mazars Slovensko, s.r.o.
SKY PARK OFFICES 1
Bottova 2A
811 09 Bratislava

STEEL BUSINESS EUROPE SE

Správa nezávislého audítora

31. decembra 2022

STEEL BUSINESS EUROPE SE

Moldavská cesta 10/B

040 11 Košice – mestská časť Západ

IČO: 51 658 101

Správa nezávislého audítora

31. decembra 2022

Spoločníkom a konateľom spoločnosti STEEL BUSINESS EUROPE SE

I. Správa z auditu účtovnej závierky

Názor

Uskutočnili sme audit účtovnej závierky spoločnosti STEEL BUSINESS EUROPE SE („Spoločnosť“), ktorá obsahuje súvahu k 31. decembru 2022, výkaz ziskov a strát za rok končiaci sa k uvedenému dátumu, a poznámky, ktoré obsahujú súhrn významných účtovných zásad a účtovných metód.

Podľa nášho názoru, priložená účtovná závierka poskytuje pravdivý a verný obraz finančnej situácie Spoločnosti k 31. decembru 2022 a výsledku jej hospodárenia a peňažných tokov za rok končiaci sa k uvedenému dátumu podľa zákona č. 431/2002 Z.z. o účtovníctve v znení neskorších predpisov (ďalej len „zákon o účtovníctve“).

Základ pre názor

Audit sme vykonali podľa medzinárodných auditorských štandardov (International Standards on Auditing, ISA). Naša zodpovednosť podľa týchto štandardov je uvedená v odseku Zodpovednosť audítora za audit účtovnej závierky. Od Spoločnosti sme nezávislí podľa ustanovení zákona č. 423/2015 o štatutárnom audite a o zmene a doplnení zákona č. 431/2002 Z. z. o účtovníctve v znení neskorších predpisov (ďalej len „zákon o štatutárnom audite“) týkajúcich sa etiky, vrátane Etického kódexu audítora, relevantných pre náš audit účtovnej závierky a splnili sme aj ostatné požiadavky týchto ustanovení týkajúcich sa etiky. Sme presvedčení, že auditorské dôkazy, ktoré sme získali, poskytujú dostatočný a vhodný základ pre náš názor.

Zodpovednosť štatutárneho orgánu a osôb poverených spravovaním za účtovnú závierku

Štatutárny orgán je zodpovedný za zostavenie tejto účtovnej závierky tak, aby poskytovala pravdivý a verný obraz podľa zákona o účtovníctve a za tie interné kontroly, ktoré považuje za potrebné na zostavenie účtovnej závierky, ktorá neobsahuje významné nesprávosti, či už v dôsledku podvodu alebo chyby.

Pri zostavovaní účtovnej závierky je štatutárny orgán zodpovedný za zhodnotenie schopnosti Spoločnosti nepretržite pokračovať vo svojej činnosti, za opísanie skutočností týkajúcich sa nepretržitého pokračovania v činnosti, ak je to potrebné, a za použitie predpokladu nepretržitého pokračovania v činnosti v účtovníctve, ibaže by mal v úmysle Spoločnosť zlikvidovať alebo ukončiť jej činnosť, alebo by nemal inú reálnu možnosť než tak urobiť.

Osoby poverené spravovaním sú zodpovedné za dohľad nad procesom finančného výkazníctva Spoločnosti.

Zodpovednosť audítora za audit účtovnej závierky

Našou zodpovednosťou je získať primerané uistenie, či účtovná závierka ako celok neobsahuje významné nesprávnosti, či už v dôsledku podvodu alebo chyby, a vydať správu audítora, vrátane názoru. Primerané uistenie je uistenie vysokého stupňa, ale nie je zárukou toho, že audit vykonaný podľa medzinárodných audítorských štandardov vždy odhalí významné nesprávnosti, ak také existujú. Nesprávnosti môžu vzniknúť v dôsledku podvodu alebo chyby a za významné sa považujú vtedy, ak by sa dalo odôvodnene očakávať, že jednotlivito alebo v súhrne by mohli ovplyvniť ekonomické rozhodnutia používateľov, uskutočnené na základe tejto účtovnej závierky.

V rámci auditu uskutočneného podľa medzinárodných audítorských štandardov, počas celého auditu uplatňujeme odborný úsudok a zachováваме profesionálny skepticizmus. Okrem toho:

- Identifikujeme a posudzujeme riziká významnej nesprávnosti účtovnej závierky, či už v dôsledku podvodu alebo chyby, navrhujeme a uskutočňujeme audítorské postupy reagujúce na tieto riziká a získavame audítorské dôkazy, ktoré sú dostatočné a vhodné na poskytnutie základu pre náš názor. Riziko neodhalenia významnej nesprávnosti v dôsledku podvodu je vyššie ako toto riziko v dôsledku chyby, pretože podvod môže zahŕňať tajnú dohodu, falšovanie, úmyselné vynechanie, nepravdivé vyhlásenie alebo obídenie internej kontroly.
- Oboznamujeme sa s internými kontrolami relevantnými pre audit, aby sme mohli navrhnúť audítorské postupy vhodné za daných okolností, ale nie za účelom vyjadrenia názoru na efektivnosť interných kontrol Spoločnosti.
- Hodnotíme vhodnosť použitých účtovných zásad a účtovných metód a primeranosť účtovných odhadov a uvedenie s nimi súvisiacich informácií, uskutočnené štatutárnym orgánom.
- Robíme záver o tom, či štatutárny orgán vhodne v účtovníctve používa predpoklad nepretržitého pokračovania v činnosti a na základe získaných audítorských dôkazov záver o tom, či existuje významná neistota v súvislosti s udalosťami alebo okolnosťami, ktoré by mohli významne spochybniť schopnosť Spoločnosti nepretržite pokračovať v činnosti. Ak dospejeme k záveru, že významná neistota existuje, sme povinní upozorniť v našej správe audítora na súvisiace informácie uvedené v účtovnej závierke alebo, ak sú tieto informácie nedostatočné, modifikovať náš názor. Naše závery vychádzajú z audítorských dôkazov získaných do dátumu vydania našej správy audítora. Budúce udalosti alebo okolnosti však môžu spôsobiť, že Spoločnosť prestane pokračovať v nepretržitej činnosti.
- Hodnotíme celkovú prezentáciu, štruktúru a obsah účtovnej závierky vrátane informácií v nej uvedených, ako aj to, či účtovná závierka zachytáva uskutočnené transakcie a udalosti spôsobom, ktorý vedie k ich vernému zobrazeniu.

S osobami poverenými spravovaním komunikujeme okrem iného o plánovanom rozsahu a harmonograme auditu a o významných zisteniach auditu, vrátane všetkých významných nedostatkov internej kontroly, ktoré počas nášho auditu zistíme.

II. Správa k ďalším požiadavkám zákonov a iných právnych predpisov

Správa k informáciám, ktoré sa uvádzajú vo výročnej správe

Štatutárny orgán je zodpovedný za informácie uvedené vo výročnej správe, zostavenej podľa požiadaviek zákona o účtovníctve. Náš vyššie uvedený názor na účtovnú závierku sa nevzťahuje na iné informácie vo výročnej správe.

V súvislosti s auditom účtovnej závierky je našou zodpovednosťou oboznámenie sa s informáciami uvedenými vo výročnej správe a posúdenie, či tieto informácie nie sú vo významnom nesúlade s auditovanou účtovnou závierkou alebo našimi poznatkami, ktoré sme získali počas auditu účtovnej závierky, alebo sa inak zdajú byť významne nesprávne.

mazars

Posúdili sme, či výročná správa Spoločnosti obsahuje informácie, ktorých uvedenie vyžaduje zákon o účtovníctve.

Na základe prác vykonaných počas auditu účtovnej zvierky, podľa nášho názoru:

- informácie uvedené vo výročnej správe zostavenej za rok končiaci sa 31. decembra 2022 sú v súlade s účtovnou zvierkou za daný rok,
- výročná správa obsahuje informácie podľa zákona o účtovníctve.

Okrem toho, na základe našich poznatkov o účtovnej jednotke a situácii v nej, ktoré sme získali počas auditu účtovnej zvierky, sme povinní uviesť, či sme zistili významné nesprávnosti vo výročnej správe, ktorú sme obdržali pred dátumom vydania tejto správy audítora. V tejto súvislosti neexistujú zistenia, ktoré by sme mali uviesť.

Bratislava, 27. apríla 2023



Mazars Slovensko, s.r.o.
Licencia SKAU č. 236



Ing. Rastislav Begán
Licencia UDVA č. 1001



VÝROČNÁ SPRÁVA SPOLOČNOSTI
STEEL BUSINESS EUROPE SE
ZA ROK 2022

VÝROČNÁ SPRÁVA SPOLOČNOSTI
STEEL BUSINESS EUROPE SE
ZA ROK 2022

Obsah

Úvod	1
Profil spoločnosti a základné identifikačné údaje	1
Charakteristika spoločnosti.....	2
Štatutárne orgány spoločnosti.....	3
Organizačná štruktúra spoločnosti a ľudské zdroje	3
Hodnotenie činnosti spoločnosti za rok 2022.....	4
Analýza zisku a návrh na jeho rozdelenie.....	5
Vystavenie rizikám	6
Predpoklad vývoja na nasledujúce obdobie	6
Vybrané ukazovatele finančnej správy podniku	7
Aktíva	7
Pasíva	7
Ostatné informácie, v zmysle zákona 431/2002 Z.Z.	9
Prílohy.....	10

VÝROČNÁ SPRÁVA SPOLOČNOSTI STEEL BUSINESS EUROPE SE ZA ROK 2022

Úvod

Povinnosť vypracovať výročnú správu spoločnosti za rok 2022 vyplynula z § 20 zákona 431/2002 Z. z. o účtovníctve v znení neskorších predpisov. Osobitné predpisy nestanovujú pre spoločnosť povinnosť uvádzať ďalšie údaje vo výročnej správe.

Profil spoločnosti a základné identifikačné údaje

Spoločnosť STEEL BUSINESS EUROPE SE bola založená dňa 19.4.2018 a v súčasnosti je vedená v Obchodnom registri Okresného súdu Košice I, oddiel Po, vložka č. 872/V.

Sídlo spoločnosti k 31.12.2022: Moldavská cesta 10/B, 040 11 Košice

IČO: 51 658 101

DIČ: 212 074 3647

IČ DPH: SK2120743647

Právna forma: Európska spoločnosť

Výška základného imania: 120 000 EUR

Počet kmeňových akcií a hodnota: 12 x 10 000 EUR

Predmet činnosti v zmysle obchodného registra:

- Kúpa tovaru na účely jeho predaja konečnému spotrebiteľovi (maloobchod) alebo iným prevádzkovateľom živnosti (veľkoobchod)
- Sprostredkovateľská činnosť v oblasti obchodu, služieb, výroby
- Organizovanie športových, kultúrnych a iných spoločenských podujatí
- Vykonať mimoškolskej vzdelávacej činnosti
- Reklamné a marketingové služby, prieskum trhu a verejnej mienky
- Uskutočňovanie stavieb a ich zmien
- Nákladná cestná doprava vykonávaná vozidlami s celkovou hmotnosťou do 3,5 t vrátane prípojného vozidla
- Počítačové služby a služby súvisiace s počítačovým spracovaním údajov
- Prenájom hnutelných vecí
- Prenájom nehnuteľností spojený s poskytovaním iných než základných služieb spojených s prenájmom
- Vydavateľská činnosť, polygrafická výroba a knižárske práce
- Finančný leasing
- Faktoring a forfaiting

VÝROČNÁ SPRÁVA SPOLOČNOSTI STEEL BUSINESS EUROPE SE ZA ROK 2022

- Administratívne služby
- Vedenie účtovníctva
- Činnosť podnikateľských, organizačných a ekonomických poradcov
- Prípravné práce k realizácii stavby
- Dokončovacie stavebné práce pri realizácii exteriérov a interiérov
- Údržba motorových vozidiel bez zásahu do motorickej časti vozidla
- Sťahovacie služby
- Skladovanie a pomocné činnosti v doprave
- Ubytovacie služby bez poskytovania pohostinských činností
- Poskytovanie služieb rýchleho občerstvenia v spojení s predajom na priamu konzumáciu
- Poskytovanie obslužných služieb pri kultúrnych a iných spoločenských podujatiach
- Čistiace a upratovacie služby
- Prevádzkovanie výdajne stravy
- Výskum a vývoj v oblasti prírodných a technických vied
- Výskum a vývoj v oblasti spoločenských a humanitných vied
- Podnikanie v oblasti nakladania s iným ako nebezpečným odpadom
- Správa a údržba bytového a nebytového fondu v rozsahu voľných živností
- Výroba a hutnícke spracovanie kovov
- Opracovanie kovu jednoduchým spôsobom
- Výroba jednoduchých výrobkov z kovu
- Výroba strojov pre hospodárske odvetvia
- Výroba motorových vozidiel, motorov, dopravných prostriedkov, dielov a príslušenstva pre motorové vozidlá a iné dopravné prostriedky
- Výroba čerpadiel, kompresorov, ventilov a armatúr

Charakteristika spoločnosti

Spoločnosť STEEL BUSINESS SE sa vo svojej hlavnej činnosti zaoberá nákupom tovaru a jeho následným predajom. Sortiment sa vo významnej miere zúžuje na oblasť hutníckeho priemyslu, a to najmä na veľkoobchod so strategickými surovinami hutníckeho priemyslu a oceľovými plochými valcovanými výrobkami.



Obr. č. 1 Strategické suroviny hutníckeho priemyslu



Obr. č. 2: Ploché valcované výrobky

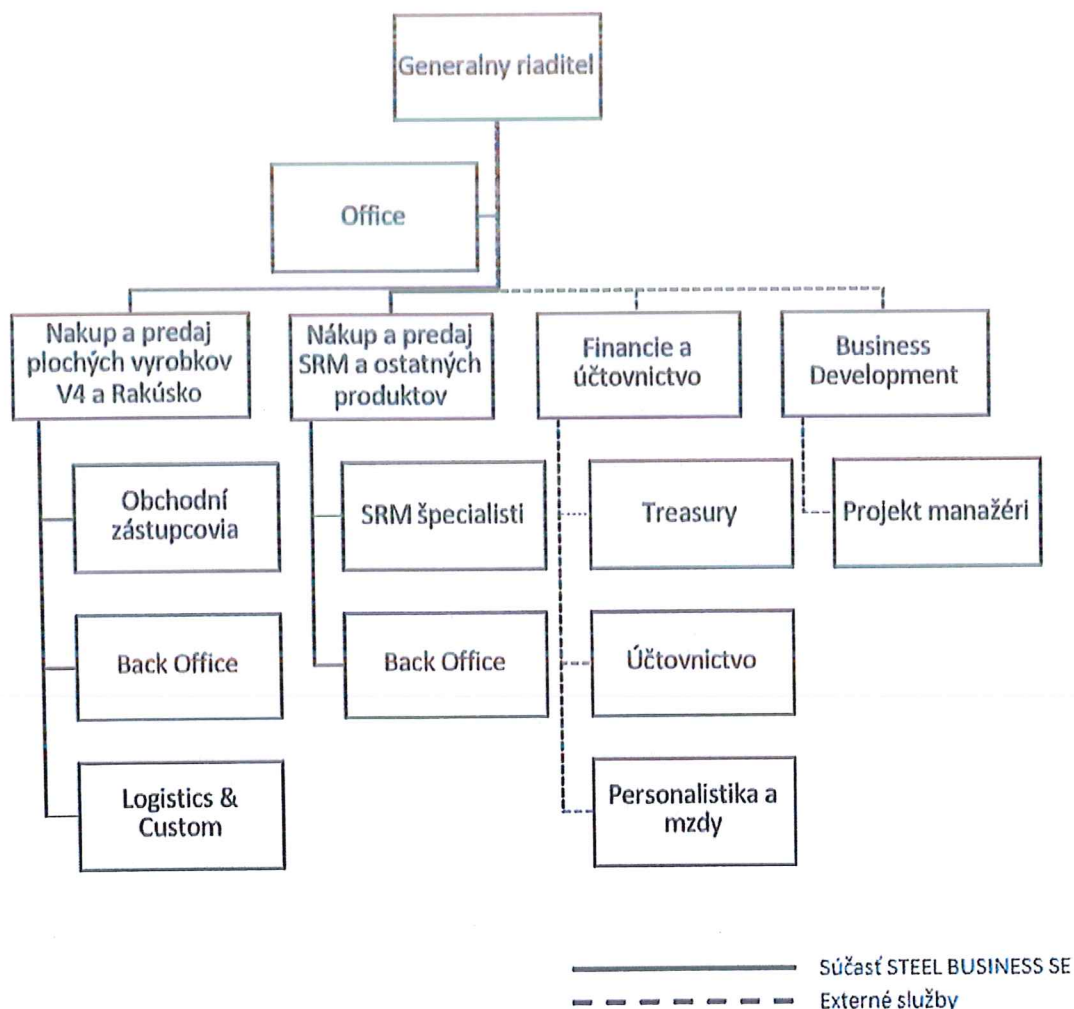
VÝROČNÁ SPRÁVA SPOLOČNOSTI STEEL BUSINESS EUROPE SE ZA ROK 2022

Štatutárne orgány spoločnosti

Štatutárnym orgánom spoločnosti je predstavenstvo, ktorého predsedom je Peter Kamarás (vznik funkcie 30.3.2022) a členom predstavenstva je Ing. Stanislav Barica (vznik funkcie 30.3.2022). Jediným členom dozornej rady spoločnosti je Hana Kamarášová (vznik funkcie 30.3.2022).

Organizačná štruktúra spoločnosti a ľudské zdroje

Spoločnosť STEEL BUSINESS SE zamestnávala v roku 2022 priemerne 14 zamestnancov, a ku dňu zostavenia účtovnej závierky 15 zamestnancov. Časť práce a služieb je spoločnosťou nakupovaná vo forme outsourcingu v zmysle organizačnej štruktúry podniku zobrazeného nižšie.

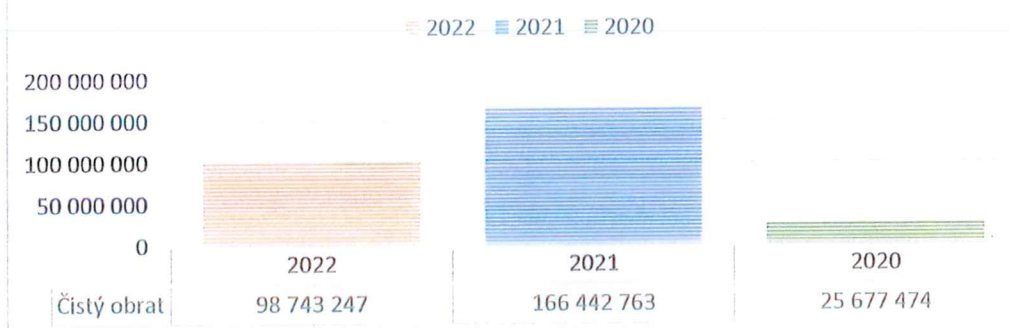


VÝROČNÁ SPRÁVA SPOLOČNOSTI STEEL BUSINESS EUROPE SE ZA ROK 2022

Hodnotenie činnosti spoločnosti za rok 2022

Spoločnosť STEEL BUSINESS SE v roku zaznamenala pokles tržieb o 41% oproti roku 2021. Rovnakým percentom poklesli tržby z predaja strategických surovín, ako aj predaj oceľových výrobkov a tovarov. Dôvodmi tohto poklesu sú nižší import surovín z Ukrajiny kvôli vojne, pokles dopytu zo strany zákazníkov spôsobený nárastom cien materiálov a energií.

VÝVOJ ČISTÉHO OBRATU



	2022	pomer	2021	pomer	2020	pomer
Tržby za vlastné výrobky	18 912 609	19,15%	22 688 182	13,63%	1 030 566	4,01%
Tržby z predaja služieb	125 016	0,13%	18 350	0,01%	0	0,00%
Tržby za tovar	79 705 622	80,72%	143 736 231	86,36%	24 646 908	95,99%

Z hľadiska tržieb je najpodstatnejšou zložkou predaj strategických surovín hutníckeho priemyslu, ďalej oceľový tovar a vlastné výrobky. V roku 2022 tvoril predaj strategických surovín hutníckeho priemyslu 79,7% z celkových tržieb, čo predstavuje podobnú hodnotu ako v predchádzajúcom období 79,6%. Strategické suroviny hutníckeho priemyslu sú importované z Ukrajiny. Oceľové výrobky spoločnosť sú rovnako importované zo zahraničia. Hlavným dodávateľom v tomto segmente je srbský producent HBIS GROUP Serbia Iron & Steel d.o.o., a to pre studené, teplé a pocínované ploché valcované výrobky.



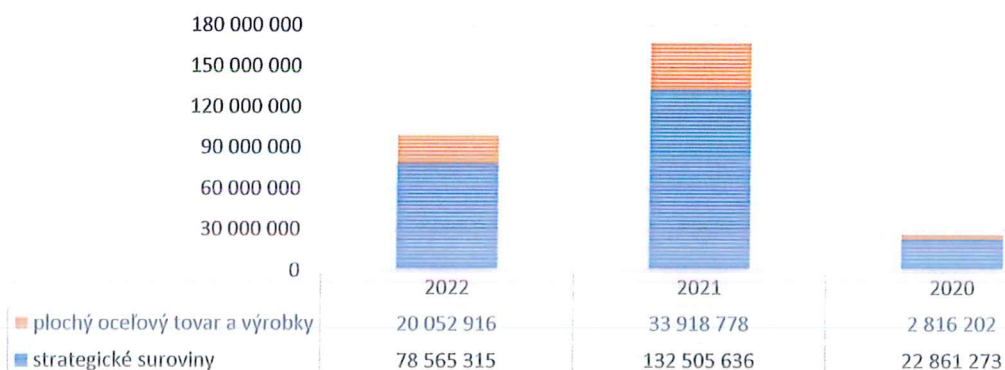
Obr. č. 3 Oceľové zvitky valcované za studena



Obr. č. 4 Oceľové plechy valcované za tepla

VÝROČNÁ SPRÁVA SPOLOČNOSTI STEEL BUSINESS EUROPE SE ZA ROK 2022

SKUPINY PREDANÉHO TOVARU 2020-2022



V roku 2022 spoločnosť predala 935 tis. ton strategických surovín hutníckeho priemyslu. V predchádzajúcom období bolo predaných 1.263 tis. ton týchto surovín. Alokácia predaja je v dominantnej miere do susedných krajín EÚ (krajiny V4) a tuzemska. Významnými odberateľmi sú napr. spoločnosti:

- ArcelorMittal
- Liberty Ostrava
- MINERFIN

Analýza zisku a návrh na jeho rozdelenie

Spoločnosť STEEL BUSINESS SE vykázala v roku 2022 pokles obchodnej marže oproti predchádzajúcemu obdobiu. Tento pokles bol spôsobený zníženým objem predaja tovarov a vlastných výrobkov, čo v konečnom dôsledku viedlo k zníženiu celkovej pridanej hodnoty o 2,1 mil. EUR v porovnaní s predchádzajúcim obdobím.

Vývoj pridanej hodnoty v rokoch	2022	2021	2020
Obchodná marža	5 622 270	7 737 588	1 219 985
Výroba	18 318 527	23 286 691	987 042
Služby	125 016	18 350	0
Výrobná spotreba	19 655 972	24 495 054	1 683 414
Pridaná hodnota	4 409 841	6 547 575	523 613

Z pohľadu iných nákladov boli najvýznamnejšie osobné náklady, a to vo výške 3.274 tis. EUR, v predchádzajúcom období boli vo výške 5.580 tis. EUR. Negatívny rozdiel medzi ostatnými výnosmi a nákladmi z hospodárskej činnosti bol vo výške 51 tis EUR. Spoločnosť od svojho vzniku netvorila opravné položky k pohľadávkam.

VÝROČNÁ SPRÁVA SPOLOČNOSTI STEEL BUSINESS EUROPE SE ZA ROK 2022

Ostatné významné náklady v rokoch	2022	2021	2020
Osobné náklady	3 274 057	5 580 010	0
Rozdiel ostatných výnosov a nákladov z hosp. činnosti	-51 405	-142 421	-473 449

Oproti roku 2021 spoločnosť vykázala o 14% vyšší kladný výsledok hospodárenia z hospodárskej činnosti. Zároveň došlo k nárastu negatívne výsledku hospodárenia z finančnej činnosti o 275 tis. EUR. V konečnom dôsledku vykázala spoločnosť o 181 tis. EUR nižší zisk z bežnej činnosti po zdanení.

Vývoj výsledku hospodárenia v rokoch	2022	2021	2020
Výsledok hospodárenia z hospodárskej činnosti	1 141 192	998 408	473 449
Výsledok hospodárenia z finančnej činnosti	-830 127	-555 595	-213 847
Výsledok hospodárenia z bežnej činnosti pred zdanením	311 065	442 813	259 602
Daň z príjmov z bežnej činnosti	144 186	95 228	52 837
Výsledok hospodárenia za účtovné obdobie po zdanení	166 879	347 585	206 765

O rozdelení výsledku hospodárenia za účtovné obdobie 2022 vo výške 166 879 EUR rozhodne valné zhromaždenie. Návrh je zaúčtovanie zisku na účet nerozdeleného zisku minulých rokov.

Vystavenie rizikám

Naša spoločnosť pôsobí najmä v regióne V4, kde v súčasnosti nie je predpoklad politického rizika. Najväčšie riziko, ktorému je spoločnosť vystavená je kreditné. Vzhľadom na vysoké tržby a priemerný dodávateľský úver na úrovni 40 dní odloženej splatnosti, je dôležitým krokom k zníženiu tohto rizika zabezpečenie pohľadávok. Na to využívame bežné finančné a poisťné nástroje. Poistenie pohľadávok bolo v roku 2022 zabezpečené hlavne medzinárodnou poisťovňou Atradius. Finančné nástroje, ktoré aktívne využívame sú bankové garancie či faktoring pohľadávok.

Predpoklad vývoja na nasledujúce obdobie

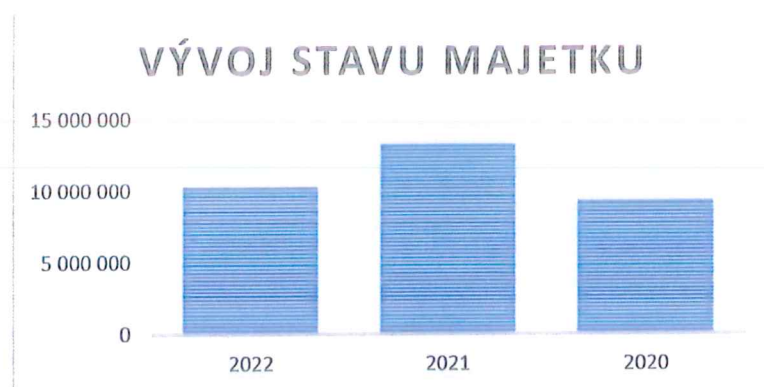
Spoločnosť STEEL BUSINESS EUROPE SE plánuje v ďalšom období pokračovať v rovnakej obchodnej činnosti ako v roku 2022. V závislosti od vývoja trhu v oblasti predaja hutníckych surovín a materiálu bude spoločnosť reagovať prípadným rozšírením sortimentu či regiónom pôsobenia ako aj zvyšovaním pridanej hodnoty predávaných výrobkov ich spracovaním. Spoločnosť plánuje zvýšiť tržby z oblasti predaja strategických surovín ich predajom do susedných štátov.

VÝROČNÁ SPRÁVA SPOLOČNOSTI STEEL BUSINESS EUROPE SE ZA ROK 2022

Vybrané ukazovatele finančnej správy podniku

Aktíva

Stav majetku k zostaveniu účtovnej závierky za rok 2022 bol v hodnote 10 276 839 EUR, ktorý je tvorený hlavne obežným majetkom.



Významnými položkami obežného majetku sú krátkodobé pohľadávky, ktoré sú tvorené prevažne pohľadávkami z obchodného styku (vo výške 912 tis. EUR netto). Výška zásob spočíva najmä v materiáli a tovare (strategické suroviny hutníckeho priemyslu) na sklade a na ceste. Výšku krátkodobých pohľadávok vzhľadom na objem predaja tovaru hodnotíme ako štandardnú.

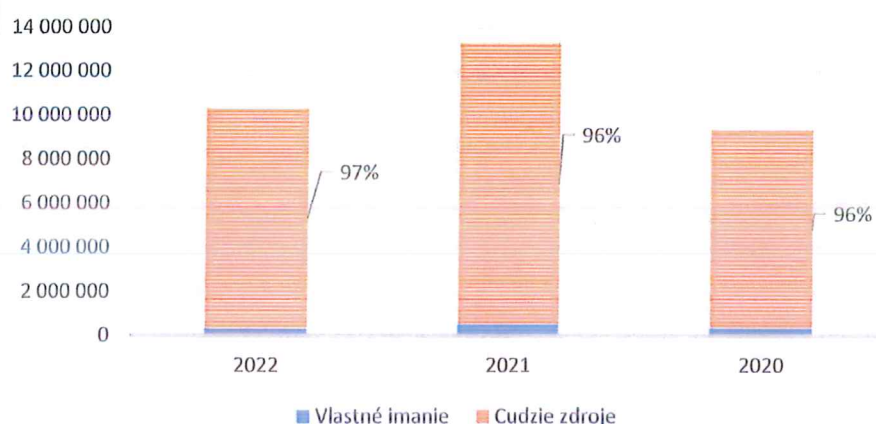
	2022	2021	2020
Majetok spolu	10 276 839	13 266 242	9 300 427
Neobežný majetok	382 180	5 289	0
Dlhodobý nehmotný majetok	0	0	0
Dlhodobý hmotný majetok	382 180	5 289	0
Dlhodobý finančný majetok	0	0	0
Obežný majetok	9 888 338	13 243 824	9 262 438
Zásoby	8 366 125	6 207 249	271 019
Dlhodobé pohľadávky	151 491	138 248	0
Krátkodobé pohľadávky	1 267 659	5 109 332	8 869 409
Finančné účty	103 063	1 788 995	122 010
Časové rozlíšenie	6 321	17 129	37 989

Pasíva

Spoločnosť STEEL BUSINESS EUROPE SE v posledných 3 rokoch vykazuje pozitívne vlastné imanie s postupným medziročným nárastom, ktorý je ovplyvnený výsledkom hospodárenia v bežnom období. Pomer vlastného imania oproti cudzím zdrojom je minimálny, avšak tento indikátor výrazne ovplyvňuje vysoký stav krátkodobých záväzkov.

VÝROČNÁ SPRÁVA SPOLOČNOSTI
STEEL BUSINESS EUROPE SE
ZA ROK 2022

POMER VLASTNÉHO IMANIA A
CUDZÍCH ZDROJOV V PASÍVACH



Krátkodobé záväzky sú tvorené najvýznamnejšou položkou – záväzkami z obchodného styku, a to vo výške 3.743 tis EUR. Stav záväzkov je v nadväznosti na objem predávaných výrobkov prijateľný.

Významnú položku krátkodobých rezerv tvoria ostatné rezervy na nevyfakturované služby. Zvyšnú časť rezerv tvoria bežné výdavky (audit, nevyčerpané dovolenky).

Bežné bankové úvery sú tvorené kontokorentným úverom vo Všeobecnej úverovej banke vo výške (čerpaniu ku koncu obdobia) 820 tis. EUR v roku 2022.

	2022	2021	2020
Pasíva celkom	10 276 839	13 266 242	9 300 427
Vlastné imanie	310 879	495 677	332 298
Základné imanie	120 000	120 000	120 000
Zákonné rezervné fondy	24 000	24 000	12 000
Výsledok hospodárenia min. rokov	0	4 092	-6 467
Výsledok hospodárenia v bežnom období	166 879	347 585	206 765
Cudzíe zdroje	9 965 710	12 770 465	8 968 129
Dlhodobé záväzky	43 489	32 626	0
Krátkodobé záväzky	9 060 132	11 472 844	5 469 227
Krátkodobé rezervy	42 507	71 153	401
Bežné bankové úvery	819 582	1 193 842	3 498 501
Časové rozlíšenie	250	100	0

VÝROČNÁ SPRÁVA SPOLOČNOSTI
STEEL BUSINESS EUROPE SE
ZA ROK 2022

Ostatné informácie, v zmysle zákona 431/2002 Z.Z.

- Spoločnosť nie je neobmedzene ručiacim spoločníkom v iných spoločnostiach § 56 ods. 5 Obchodného zákonníka
- Spoločnosť nemá zriadenú organizačnú zložku v zahraničí.
- Spoločnosť neúčtovala o nákladoch na vedu a výskum.
- Spoločnosť neúčtovala o obstarávaní vlastných akcií, dočasných listov, obchodných podielov a akcií ani o obchodných podieloch ovládajúcej osoby.

Okrem skutočností popísaných v Čl. VI Poznámok k účtovnej závierke, po skončení účtovného obdobia, za ktoré sa vyhotovuje táto výročná správa nenastali udalosti osobitného významu.

24.04.2023

.....

Vyhotovené dňa



.....

predstavenstvo

VÝROČNÁ SPRÁVA SPOLOČNOSTI
STEEL BUSINESS EUROPE SE
ZA ROK 2022

Prílohy

1. Účtovná zvierka k 31.12.2022
2. Poznámky k účtovnej zvierke k 31.12.2022
3. Správa audítora



Ozna- čenie a	STRANA AKTÍV b	Číslo riadku c	Bežné účtovné obdobie		Bezprostredne predchádzajúce účtovné obdobie	
			1	Brutto - časť 1	Netto 2	Netto 3
				Korekcia - časť 2		
	SPOLU MAJETOK r. 02 + r. 33 + r. 74	01		1 0 8 2 7 9 1 4	1 0 2 7 6 8 3 9	
				5 5 1 0 7 5		1 3 2 6 6 2 4 2
A.	Neobežný majetok r. 03 + r. 11 + r. 21	02		4 6 6 9 1 9	3 8 2 1 8 0	
				8 4 7 3 9		5 2 8 9
A.I.	Dlhodobý nehmotný majetok súčet (r. 04 až r. 10)	03				
A.I.1.	Aktivované náklady na vývoj (012) - /072, 091A/	04				
2.	Softvér (013) - /073, 091A/	05				
3.	Oceniteľné práva (014) - /074, 091A/	06				
4.	Goodwill (015) - /075, 091A/	07				
5.	Ostatný dlhodobý nehmotný majetok (019, 01X) - /079, 07X, 091A/	08				
6.	Obstarávaný dlhodobý nehmotný majetok (041) - /093/	09				
7.	Poskytnuté preddavky na dlhodobý nehmotný majetok (051) - /095A/	10				
A.II.	Dlhodobý hmotný majetok súčet (r. 12 až r. 20)	11		4 6 6 9 1 9	3 8 2 1 8 0	
				8 4 7 3 9		5 2 8 9
A.II.1.	Pozemky (031) - /092A/	12				
2.	Stavby (021) - /081, 092A/	13				
3.	Samostatné hnuteľné vecí a súbory hnuteľných vecí (022) - /082, 092A/	14		4 6 6 9 1 9	3 8 2 1 8 0	
				8 4 7 3 9		



Ozna- čenie a	STRANA AKTÍV b	Číslo riadku c	Bežné účtovné obdobie		Bezprostredne predchádzajúce účtovné obdobie	
			1	Brutto - časť 1	Netto 2	Netto 3
				Korekcia - časť 2		
4.	Pestovateľské celky trvalých porastov (025) - /085, 092A/	15				
5.	Základné stádo a ťažné zvieratá (026) - /086, 092A/	16				
6.	Ostatný dlhodobý hmotný majetok (029, 02X, 032) - /089, 08X, 092A/	17				
7.	Obstarávaný dlhodobý hmotný majetok (042) - /094/	18				
8.	Poskytnuté preddavky na dlhodobý hmotný majetok (052) - /095A/	19			5 2 8 9	
9.	Opravná položka k nadobudnutému majetku (+/- 097) +/- 098	20				
A.III.	Dlhodobý finančný majetok súčet (r. 22 až r. 32)	21				
A.III.1.	Podielové cenné papiere a podiely v prepojených účtovných jednotkách (061A, 062A, 063A) - /096A/	22				
2.	Podielové cenné papiere a podiely s podielovou účasťou okrem v prepojených účtovných jednotkách (062A) - /096A/	23				
3.	Ostatné realizovateľné cenné papiere a podiely (063A) - /096A/	24				
4.	Pôžičky prepojeným účtovným jednotkám (066A) - /096A/	25				
5.	Pôžičky v rámci podielovej účasti okrem prepojeným účtovným jednotkám (066A) - /096A/	26				
6.	Ostatné pôžičky (067A) - /096A/	27				
7.	Dlhové cenné papiere a ostatný dlhodobý finančný majetok (065A, 069A, 06XA) - /096A/	28				



Ozna- čenie a	STRANA AKTÍV b	Číslo riadku c	Bežné účtovné obdobie		Bezprostredne predchádzajúce účtovné obdobie
			1	2	
				Brutto - časť 1	Netto
				Korekcia - časť 2	
8.	Pôžičky a ostatný dlhodobý finančný majetok so zostatkovou dobou splatnosti najviac jeden rok (066A, 067A, 069A, 06XA) - /096A/	29			
9.	Účty v bankách s dobou viazanosti dlhšou ako jeden rok (22XA)	30			
10.	Obstarávaný dlhodobý finančný majetok (043) - /096A/	31			
11.	Poskytnuté preddavky na dlhodobý finančný majetok (053) - /095A/	32			
B.	Obežný majetok r. 34 + r. 41 + r. 53 + r. 66 + r. 71	33	1 0 3 5 4 6 7 4	9 8 8 8 3 3 8	
			4 6 6 3 3 6		1 3 2 4 3 8 2 4
B.I.	Zásoby súčet (r. 35 až r. 40)	34	8 8 3 2 4 6 1	8 3 6 6 1 2 5	
			4 6 6 3 3 6		6 2 0 7 2 4 9
B.I.1.	Materiál (112, 119, 11X) - /191, 19X/	35	3 2 7 2 6 6 7	3 0 5 4 2 4 6	
			2 1 8 4 2 1		4 5 9 4 2 4 2
2.	Nedokončená výroba a polotovary vlastnej výroby (121, 122, 12X) - /192, 193, 19X/	36			
3.	Výrobky (123) - /194/	37	4 2 4 2 1 4	3 9 1 9 8 8	
			3 2 2 2 6		9 7 6 2 7 4
4.	Zvieratá (124) - /195/	38			
5.	Tovar (132, 133, 13X, 139) - /196, 19X/	39	5 1 3 5 5 8 0	4 9 1 9 8 9 1	
			2 1 5 6 8 9		1 4 3 6 4 0
6.	Poskytnuté preddavky na zásoby (314A) - /391A/	40			4 9 3 0 9 3
B.II.	Dlhodobé pohľadávky súčet (r. 42 + r. 46 až r. 52)	41	1 5 1 4 9 1	1 5 1 4 9 1	
					1 3 8 2 4 8
B.II.1.	Pohľadávky z obchodného styku súčet (r. 43 až r. 45)	42			



Označenie a	STRANA AKTÍV b	Číslo riadku c	Bežné účtovné obdobie		Bezprostredne predchádzajúce	
			1	Brutto - časť 1	Netto 2	účtovné obdobie
				Korekcia - časť 2		Netto 3
1.a.	Pohľadávky z obchodného styku voči prepojeným účtovným jednotkám (311A, 312A, 313A, 314A, 315A, 31XA) - /391A/	43				
1.b.	Pohľadávky z obchodného styku v rámci podielovej účasti okrem pohľadávok voči prepojeným účtovným jednotkám (311A, 312A, 313A, 314A, 315A, 31XA) - /391A/	44				
1.c.	Ostatné pohľadávky z obchodného styku (311A, 312A, 313A, 314A, 315A, 31XA) - /391A/	45				
2.	Čistá hodnota zákazky (316A)	46				
3.	Ostatné pohľadávky voči prepojeným účtovným jednotkám (351A) - /391A/	47				
4.	Ostatné pohľadávky v rámci podielovej účasti okrem pohľadávok voči prepojeným účtovným jednotkám (351A) - /391A/	48				
5.	Pohľadávky voči spoločníkom, členom a združeniu (354A, 355A, 358A, 35XA) - /391A/	49				
6.	Pohľadávky z derivátových operácií (373A, 376A)	50				
7.	Iné pohľadávky (335A, 336A, 33XA, 371A, 374A, 375A, 378A) - /391A/	51				
8.	Odložená daňová pohľadávka (481A)	52	1 5 1 4 9 1	1 5 1 4 9 1		
					1 3 8 2 4 8	
B.III.	Krátkodobé pohľadávky súčet (r. 54 + r. 58 až r. 65)	53	1 2 6 7 6 5 9	1 2 6 7 6 5 9		
					5 1 0 9 3 3 2	
B.III.1.	Pohľadávky z obchodného styku súčet (r. 55 až r. 57)	54	9 1 2 2 3 2	9 1 2 2 3 2		
					4 6 6 7 0 2 0	
1.a.	Pohľadávky z obchodného styku voči prepojeným účtovným jednotkám (311A, 312A, 313A, 314A, 315A, 31XA) - /391A/	55	2 0 5 8 5	2 0 5 8 5		
					1 6 4 7 8	
1.b.	Pohľadávky z obchodného styku v rámci podielovej účasti okrem pohľadávok voči prepojeným účtovným jednotkám (311A, 312A, 313A, 314A, 315A, 31XA) - /391A/	56				



Ozna- čenie a	STRANA AKTÍV b	Číslo riadku c	Bežné účtovné obdobie		Bezprostredne predchádzajúce	
			1	Brutto - časť 1	Netto 2	úctovné obdobie
				Korekcia - časť 2		Netto 3
1.c.	Ostatné pohľadávky z obchodného styku (311A, 312A, 313A, 314A, 315A, 31XA) - /391A/	57	8 9 1 6 4 7	8 9 1 6 4 7		
					4 6 5 0 5 4 2	
2.	Čistá hodnota zákazky (316A)	58				
3.	Ostatné pohľadávky voči prepojeným účtovným jednotkám (351A) - /391A/	59	2 0 4 9 8 3	2 0 4 9 8 3		
					1 8 2 0 8 8	
4.	Ostatné pohľadávky v rámci podielovej účasti okrem pohľa- dávk voči prepojeným účtovným jednotkám (351A) - /391A/	60				
					8 0 5 8 3	
5.	Pohľadávky voči spoločníkom, členom a združeniu (354A, 355A, 358A, 35XA, 398A) - /391A/	61				
6.	Sociálne poistenie (336A) - /391A/	62				
7.	Daňové pohľadávky a dotácie (341, 342, 343, 345, 346, 347) - /391A/	63	1 4 5 6 1 4	1 4 5 6 1 4		
					1 7 6 8 3 3	
8.	Pohľadávky z derivátových operácií (373A, 376A)	64				
9.	Iné pohľadávky (335A, 33XA, 371A, 374A, 375A, 378A) - /391A/	65	4 8 3 0	4 8 3 0		
					2 8 0 8	
B.IV.	Krátkodobý finančný majetok súčet (r. 67 až r. 70)	66				
B.IV.1.	Krátkodobý finančný majetok v prepoje- ných účtovných jednotkách (251A, 253A, 256A, 257A, 25XA) - /291A, 29XA/	67				
2.	Krátkodobý finančný majetok bez krátkodobé- ho finančného majetku v prepojených účtov- ných jednotkách (251A, 253A, 256A, 257A, 25XA) - /291A, 29XA/	68				
3.	Vlastné akcie a vlastné obchodné podieľy (252)	69				
4.	Obstarávaný krátkodobý finančný majetok (259, 314A) - /291A/	70				



Označenie a	STRANA AKTÍV b	Číslo riadku c	Bežné účtovné obdobie		Bezprostredne predchádzajúce účtovné obdobie	
			1	Brutto - časť 1	Netto 2	Netto 3
				Korekcia - časť 2		
B.V.	Finančné účty r. 72 + r. 73	71	1 0 3 0 6 3	1 0 3 0 6 3	1 7 8 8 9 9 5	
B.V.1.	Peniaze (211, 213, 21X)	72				
2.	Účty v bankách (221A, 22X, +/- 261)	73	1 0 3 0 6 3	1 0 3 0 6 3	1 7 8 8 9 9 5	
C.	Časové rozlíšenie súčet (r. 75 až r. 78)	74	6 3 2 1	6 3 2 1	1 7 1 2 9	
C.1.	Náklady budúcich období dlhodobé (381A, 382A)	75				
2.	Náklady budúcich období krátkodobé (381A, 382A)	76	6 2 8 8	6 2 8 8	1 7 1 2 9	
3.	Príjmy budúcich období dlhodobé (385A)	77				
4.	Príjmy budúcich období krátkodobé (385A)	78	3 3	3 3		
Označenie a	STRANA PASÍV b	Číslo riadku c	Bežné účtovné obdobie 4		Bezprostredne predchádzajúce účtovné obdobie 5	
	SPOLU VLASTNÉ IMANIE A ZÁVÄZKY r. 80 + r. 101 + r. 141	79	1 0 2 7 6 8 3 9	1 3 2 6 6 2 4 2		
A.	Vlastné imanie r. 81 + r. 85 + r. 86 + r. 87 + r. 90 + r. 93 + r. 97 + r. 100	80	3 1 0 8 7 9	4 9 5 6 7 7		
A.I.	Základné imanie súčet (r. 82 až r. 84)	81	1 2 0 0 0 0	1 2 0 0 0 0		
A.I.1.	Základné imanie (411 alebo +/- 491)	82	1 2 0 0 0 0	1 2 0 0 0 0		
2.	Zmena základného imania +/- 419	83				
3.	Pohľadávky za upísané vlastné imanie (/-/353)	84				
A.II.	Emisné ážio (412)	85				
A.III.	Ostatné kapitálové fondy (413)	86				
A.IV.	Zákonné rezervné fondy r. 88 + r. 89	87	2 4 0 0 0	2 4 0 0 0		
A.IV.1.	Zákonný rezervný fond a nedeliteľný fond (417A, 418, 421A, 422)	88	2 4 0 0 0	2 4 0 0 0		
2.	Rezervný fond na vlastné akcie a vlastné podiely (417A, 421A)	89				



Ozna- čenie a	STRANA PASÍV b	Číslo riadku c	Bežné účtovné obdobie 4	Bezprostredne predchádzajúce účtovné obdobie 5
A.V.	Ostatné fondy zo zisku r. 91 + r. 92	90		
A.V.1.	Štatutárne fondy (423, 42X)	91		
2.	Ostatné fondy (427, 42X)	92		
A.VI.	Oceňovacie rozdiely z precenenia súčet (r. 94 až r. 96)	93		
A.VI.1.	Oceňovacie rozdiely z precenenia majetku a záväzkov (+/- 414)	94		
2.	Oceňovacie rozdiely z kapitálových účastí (+/- 415)	95		
3.	Oceňovacie rozdiely z precenenia pri zlúčení, splynutí a rozdelení (+/- 416)	96		
A.VII.	Výsledok hospodárenia minulých rokov r. 98 + r. 99	97		4 0 9 2
A.VII.1.	Nerozdelený zisk minulých rokov (428)	98		4 0 9 2
2.	Neuhradená strata minulých rokov (-/429)	99		
A.VIII.	Výsledok hospodárenia za účtovné obdo- bie po zdanení +/- r. 01 - (r. 81 + r. 85 + r. 86 + r. 87 + r. 90 + r. 93 + r. 97 + r. 101 + r. 141)	100	1 6 6 8 7 9	3 4 7 5 8 5
B.	Záväzky r. 102 + r. 118 + r. 121 + r. 122 + r. 136 + r. 139 + r. 140	101	9 9 6 5 7 1 0	1 2 7 7 0 4 6 5
B.I.	Dlhodobé záväzky súčet (r. 103 + r. 107 až r. 117)	102	4 3 4 8 9	3 2 6 2 6
B.I.1.	Dlhodobé záväzky z obchodného styku súčet (r. 104 až r. 106)	103		
1.a.	Záväzky z obchodného styku voči prepojeným účtovným jednotkám (321A, 475A, 476A)	104		
1.b.	Záväzky z obchodného styku v rámci podielo- vej účasti okrem záväzkov voči prepojeným účtovným jednotkám (321A, 475A, 476A)	105		
1.c.	Ostatné záväzky z obchodného styku (321A, 475A, 476A)	106		
2.	Čistá hodnota zákazky (316A)	107		
3.	Ostatné záväzky voči prepojeným účtovným jednotkám (471A, 47XA)	108		
4.	Ostatné záväzky v rámci podielovej účasti okrem záväzkov voči prepojeným účtovným jednotkám (471A, 47XA)	109		
5.	Ostatné dlhodobé záväzky (479A, 47XA)	110		
6.	Dlhodobé prijaté preddavky (475A)	111		
7.	Dlhodobé zmenky na úhradu (478A)	112		
8.	Vydané dlhopisy (473A/-/255A)	113		
9.	Záväzky zo sociálneho fondu (472)	114	4 3 4 8 9	3 2 6 2 6
10.	Iné dlhodobé záväzky (336A, 372A, 474A, 47XA)	115		
11.	Dlhodobé záväzky z derivátových operácií (373A, 377A)	116		
12.	Odložený daňový záväzok (481A)	117		



Ozna- čenie a	STRANA PASÍV b	Číslo riadku c	Bežné účtovné obdobie 4	Bezprostredne predchádzajúce účtovné obdobie 5
B.II.	Dlhodobé rezervy r. 119 + r. 120	118		
B.II.1.	Zákonné rezervy (451A)	119		
2.	Ostatné rezervy (459A, 45XA)	120		
B.III.	Dlhodobé bankové úvery (461A, 46XA)	121		
B.IV.	Krátkodobé záväzky súčet (r. 123 + r. 127 až r. 135)	122	9 0 6 0 1 3 2	1 1 4 7 2 8 4 4
B.IV.1.	Záväzky z obchodného styku súčet (r. 124 až r. 126)	123	3 7 4 3 3 5 4	6 0 1 4 9 9 2
1.a.	Záväzky z obchodného styku voči prepojeným účtovným jednotkám (321A, 322A, 324A, 325A, 326A, 32XA, 475A, 476A, 478A, 47XA)	124	1 3 0 6 7 8 9	
1.b.	Záväzky z obchodného styku v rámci podielovej účasti okrem záväzkov voči prepojeným účtovným jednotkám (321A, 322A, 324A, 325A, 326A, 32XA, 475A, 476A, 478A, 47XA)	125		
1.c.	Ostatné záväzky z obchodného styku (321A, 322A, 324A, 325A, 326A, 32XA, 475A, 476A, 478A, 47XA)	126	2 4 3 6 5 6 5	6 0 1 4 9 9 2
2.	Čistá hodnota zákazky (316A)	127		
3.	Ostatné záväzky voči prepojeným účtovným jednotkám (361A, 36XA, 471A, 47XA)	128	4 6 8 3 3 3 4	4 3 0 7 4 7 3
4.	Ostatné záväzky v rámci podielovej účasti okrem záväzkov voči prepojeným účtovným jednotkám (361A, 36XA, 471A, 47XA)	129		
5.	Záväzky voči spoločníkom a združeniu (364, 365, 366, 367, 368, 398A, 478A, 479A)	130	5 3 9 9 7 5	1 8 8 2 9 8
6.	Záväzky voči zamestnancom (331, 333, 33X, 479A)	131	4 3 6 0 8	4 8 6 7 8 3
7.	Záväzky zo sociálneho poistenia (336A)	132	2 4 4 5 7	1 1 5 9 3 7
8.	Daňové záväzky a dotácie (341, 342, 343, 345, 346, 347, 34X)	133	2 5 4 0 4	3 5 9 3 6 1
9.	Záväzky z derivátových operácií (373A, 377A)	134		
10.	Iné záväzky (372A, 379A, 474A, 475A, 479A, 47XA)	135		
B.V.	Krátkodobé rezervy r. 137 + r. 138	136	4 2 5 0 7	7 1 1 5 3
B.V.1.	Zákonné rezervy (323A, 451A)	137	1 5 7 1 3	1 4 4 1 0
2.	Ostatné rezervy (323A, 32X, 459A, 45XA)	138	2 6 7 9 4	5 6 7 4 3
B.VI.	Bežné bankové úvery (221A, 231, 232, 23X, 461A, 46XA)	139	8 1 9 5 8 2	1 1 9 3 8 4 2
B.VII.	Krátkodobé finančné výpomoci (241, 249, 24X, 473A, I-255A)	140		
C.	Časové rozlíšenie súčet (r. 142 až r. 145)	141	2 5 0	1 0 0
C.1.	Výdavky budúcich období dlhodobé (383A)	142		
2.	Výdavky budúcich období krátkodobé (383A)	143	2 5 0	1 0 0
3.	Výnosy budúcich období dlhodobé (384A)	144		
4.	Výnosy budúcich období krátkodobé (384A)	145		



Ozna- čenie a	Text b	Číslo riadku c	Skutočnosť	
			bežné účtovné obdobie 1	bezprostredne predchádzajúce účtovné obdobie 2
*	Čistý obrat (časť účt. tr. 6 podľa zákona)	01	9 8 7 4 3 2 4 7	1 6 6 4 4 2 7 6 3
**	Výnosy z hospodárskej činnosti spolu súčet (r. 03 až r. 09)	02	1 4 8 5 5 4 5 5 5	2 5 5 4 6 9 2 4 1
I.	Tržby z predaja tovaru (604, 607)	03	7 9 7 0 5 6 2 2	1 4 3 7 3 6 2 3 1
II.	Tržby z predaja vlastných výrobkov (601)	04	1 8 9 1 2 6 0 9	2 2 6 8 8 1 8 2
III.	Tržby z predaja služieb (602, 606)	05	1 2 5 0 1 6	1 8 3 5 0
IV.	Zmeny stavu vnútroorganizačných zásob (+/-) (účtová skupina 61)	06	- 5 3 3 2 9 0	9 7 1 8 2 7
V.	Aklivácia (účtová skupina 62)	07		
VI.	Tržby z predaja dlhodobého nehmotného majetku, dlhodobého hmotného majetku a materiálu (641, 642)	08	1 9 8 8 7 2	1 7 5 0 3 2
VII.	Ostatné výnosy z hospodárskej činnosti (644, 645, 646, 648, 655, 657)	09	5 0 1 4 5 7 2 6	8 7 8 7 9 6 1 9
**	Náklady na hospodársku činnosť spolu r. 11 + r. 12 + r. 13 + r. 14 + r. 15 + r. 20 + r. 21 + r. 24 + r. 25 + r. 26	10	1 4 7 4 1 3 3 6 3	2 5 4 4 7 0 8 3 3
A.	Náklady vynaložené na obstaranie predaného tovaru (504, 507)	11	7 4 0 8 3 3 5 2	1 3 5 9 9 8 6 4 3
B.	Spotreba materiálu, energie a ostatných neskladovateľných dodávok (501, 502, 503)	12	1 6 1 0 6 4 3 9	2 0 9 7 0 1 6 3
C.	Opravné položky k zásobám (+/-) (505)	13	6 0 7 9 2	3 7 3 3 1 8
D.	Služby (účtová skupina 51)	14	3 5 4 9 5 3 3	3 5 2 4 8 9 1
E.	Osobné náklady (r. 16 až r. 19)	15	3 2 7 4 0 5 7	5 5 8 0 0 1 0
E.1.	Mzdové náklady (521, 522)	16	2 8 0 3 4 2 1	4 9 1 6 9 7 6
2.	Odmeny členom orgánov spoločnosti a družstva (523)	17		
3.	Náklady na sociálne poistenie (524, 525, 526)	18	4 4 4 8 0 8	6 1 0 9 8 4
4.	Sociálne náklady (527, 528)	19	2 5 8 2 8	5 2 0 5 0
F.	Dane a poplatky (účtová skupina 53)	20	7 3 6	8 0
G.	Odpisy a opravné položky k dlhodobému nehmotnému majetku a dlhodobému hmotnému majetku (r. 22 + r. 23)	21	9 1 8 1 2	
G.1.	Odpisy dlhodobého nehmotného majetku a dlhodobého hmotného majetku (551)	22	9 1 8 1 2	
2.	Opravné položky k dlhodobému nehmotnému majetku a dlhodobému hmotnému majetku (+/-) (553)	23		
H.	Zostatková cena predaného dlhodobého majetku a predaného materiálu (541, 542)	24	4 9 5 1 1	1 6 8 8
I.	Opravné položky k pohľadávkam (+/-) (547)	25		
J.	Ostatné náklady na hospodársku činnosť (543, 544, 545, 546, 548, 549, 555, 557)	26	5 0 1 9 7 1 3 1	8 8 0 2 2 0 4 0
***	Výsledok hospodárenia z hospodárskej činnosti (+/-) (r. 02 - r. 10)	27	1 1 4 1 1 9 2	9 9 8 4 0 8



Ozna- čenie a	Text b	Číslo riadku c	Skutočnosť	
			bežné účtovné obdobie 1	bezprostredne predchádzajúce účtovné obdobie 2
			*	Pridaná hodnota (r. 03 + r. 04 + r. 05 + r. 06 + r. 07) - (r. 11 + r. 12 + r. 13 + r. 14)
**	Výnosy z finančnej činnosti spolu r. 30 + r. 31 + r. 35 + r. 39 + r. 42 + r. 43 + r. 44	29	2 0 1 1 7 7 2	1 1 1 9 7 2 0
VIII.	Tržby z predaja cenných papierov a podielov (661)	30		
IX.	Výnosy z dlhodobého finančného majetku súčet (r. 32 až r. 34)	31		
IX.1.	Výnosy z cenných papierov a podielov od prepojených účtovných jednotiek (665A)	32		
2.	Výnosy z cenných papierov a podielov v podielovej účasti okrem výnosov prepojených účtovných jednotiek (665A)	33		
3.	Ostatné výnosy z cenných papierov a podielov (665A)	34		
X.	Výnosy z krátkodobého finančného majetku súčet (r. 36 až r. 38)	35		
X.1.	Výnosy z krátkodobého finančného majetku od prepojených účtovných jednotiek (666A)	36		
2.	Výnosy z krátkodobého finančného majetku v podielovej účasti okrem výnosov prepojených účtovných jednotiek (666A)	37		
3.	Ostatné výnosy z krátkodobého finančného majetku (666A)	38		
XI.	Výnosové úroky (r. 40 + r. 41)	39	9 8 4 6	3 1 5 6
XI.1.	Výnosové úroky od prepojených účtovných jednotiek (662A)	40	4 7 0 9	2 9 7 5
2.	Ostatné výnosové úroky (662A)	41	5 1 3 7	1 8 1
XII.	Kurzové zisky (663)	42	2 0 0 1 9 2 6	1 1 1 6 5 6 4
XIII.	Výnosy z precenenia cenných papierov a výnosy z derivátových operácií (664, 667)	43		
XIV.	Ostatné výnosy z finančnej činnosti (668)	44		
**	Náklady na finančnú činnosť spolu r. 46 + r. 47 + r. 48 + r. 49 + r. 52 + r. 53 + r. 54	45	2 8 4 1 8 9 9	1 6 7 5 3 1 5
K.	Predané cenné paplere a podiely (561)	46		
L.	Náklady na krátkodobý finančný majetok (566)	47		
M.	Opravné položky k finančnému majetku (+/-) (565)	48		
N.	Nákladové úroky (r. 50 + r. 51)	49	7 4 0 1 7 1	4 4 0 6 7 4
N.1.	Nákladové úroky pre prepojené účtovné jednotky (562A)	50	8 0 9 9 3	7 6 7 4 5
2.	Ostatné nákladové úroky (562A)	51	6 5 9 1 7 8	3 6 3 9 2 9
O.	Kurzové straty (563)	52	2 0 8 5 0 2 2	1 2 0 3 3 2 2
P.	Náklady na precenenie cenných papierov a náklady na derivátové operácie (564, 567)	53		
Q.	Ostatné náklady na finančnú činnosť (568, 569)	54	1 6 7 0 6	3 1 3 1 9



Ozna- čenie a	Text b	Číslo riadku c	Skutočnosť	
			bežné účtovné obdobie 1	bezprostredne predchádzajúce účtovné obdobie 2
***	Výsledok hospodárenia z finančnej činnosti (+/-) (r. 29 - r. 45)	55	- 8 3 0 1 2 7	- 5 5 5 5 9 5
****	Výsledok hospodárenia za účtovné obdobie pred zdanením (+/-) (r. 27 + r. 55)	56	3 1 1 0 6 5	4 4 2 8 1 3
R.	Daň z príjmov (r. 58 + r. 59)	57	1 4 4 1 8 6	9 5 2 2 8
R.1.	Daň z príjmov splatná (591, 595)	58	1 5 7 4 2 9	2 2 9 3 8 4
2.	Daň z príjmov odložená (+/-) (592)	59	- 1 3 2 4 3	- 1 3 4 1 5 6
S.	Prevod podielov na výsledku hospodárenia spoločníkom (+/- 596)	60		
****	Výsledok hospodárenia za účtovné obdobie po zdanení (+/-) (r. 56 - r. 57 - r. 60)	61	1 6 6 8 7 9	3 4 7 5 8 5