



## **Výročná správa**

**2022**

Výročná správa je vyhotovená podľa §20 zákona č. 431/2002 Z.z. o účtovníctve v znení neskorších predpisov.

## **Obsah:**

Identifikačné údaje – základné informácie .....	3
Identifikačné údaje – doplňujúce informácie .....	3
Správa manažmentu o stave a vývoji spoločnosti v roku 2022 .....	4
Organizačná štruktúra spoločnosti .....	5
Zamestnanosť v spoločnosti .....	5
Významní dodávatelia a odberatelia .....	6
Iné dôležité údaje .....	6
Vybrané ekonomické ukazovatele a finančná situácia v podniku .....	7
Majetok a záväzky spoločnosti k 31.12.2022 .....	11
Výnosy a náklady spoločnosti za rok 2022 .....	12
Štruktúra odbytu .....	12

## Legislatívny rámec pre výročnú správu

Spoločnosť má povinnosť auditu podľa §19 zákona č. 431/2002 Z.z. o účtovníctve v znení neskorších predpisov a preto má aj povinnosť vyhotoviť výročnú správu podľa §20 zákona č. 431/2002 Z.z. o účtovníctve.

Táto výročná správa podlieha tiež overeniu audítorom do jedného roka od skončenia účtovného obdobia. Táto výročná správa bude elektronicky uložená de registra účtovných závierok a jeho cestou aj do obchodného registra tak, ako to ustanovuje §23 ods. 2 a §23b ods. 4 zákona č. 431/2002 Z.z. o účtovníctve.

## Identifikačné údaje – základné informácie

Obchodné meno:	Martinské bioptické centrum, s.r.o.
Sídlo spoločnosti:	Priložtek 1, 036 01 Martin
IČO:	36 410 799
DIČ:	2021617125
IČ DPH:	SK2021617125
Obchodný register:	Obchodný register okresného súdu Žilina, Oddiel Sro, vložka č. 14129/L
Konatelia spoločnosti:	Ing. Silvia Reváková
Webové sídlo spoločnosti:	<a href="http://www.mbc-patologia.sk">www.mbc-patologia.sk</a>

Štatutárnym orgánom spoločnosti je konateľ, ktorý koná v mene spoločnosti samostatne. Spoločnosť nemá povinnosť, ani dobrovoľne nezriadila dozornú radu.

## Identifikačné údaje – doplňujúce informácie

Výsledok hospodárenia 2022	zisk 151 tis. EUR
Splatené základné imanie	6.639 EUR
Zákonný rezervný fond	664 EUR
Priemerný počet zamestnancov	80
Hlavná činnosť	prevádzkovanie zdravotníckeho zariadenia ambulantnej zdravotnej starostlivosti - zariadenia spoločných vyšetrovacích a liečebných zložiek v odbore patologická anatómia a v odbore laboratórne a diagnostické metódy v klinickej genetike

Účtovným obdobím je kalendárny rok. Spoločnosť má sídlo v Martine, prevádzky spoločnosti sú v mestách Martin, Banská Bystrica a Žilina.

Spoločníkom spoločnosti je fyzická osoba, občan SR.

Spoločnosť nadobudla v roku 2013 100% dcérsku spoločnosť – NEMOCENSKÁ VK s.r.o., s ktorou sa s účinnosťou od 1.1.2015 zlúčila.

## **Správa manažmentu o stave a vývoji spoločnosti v roku 2022**

Hlavným predmetom činnosti spoločnosti Martinské bioptické centrum, s.r.o. je poskytovanie zdravotnej starostlivosti v neštátnom zdravotníckom zariadení, samostatnom zariadení spoločných vyšetrovacích a liečebných zložiek v odboroch patologická anatómia a laboratórne a diagnostické metódy v klinickej genetike.

Sídlo spoločnosti je v Martine. Svoje služby spoločnosť poskytuje klientom z celého Slovenska, napr. konzultačné biopsie. Prevádzky spoločnosti sú v Martine, Banskej Bystrici a v Žiline.

S účinnosťou od 1.1.2015 sa materská a dcérska spoločnosť NEMOCENSKÁ VK s.r.o. zlúčili tak, že NEMOCENSKÁ VK s.r.o. zanikla a Martinské bioptické centrum, s.r.o. je jej právnym nástupcom.

Naši pracovníci sú v neustálom kontakte s lekármi, zisťujú ich požiadavky na vyšetrenia, informujú ich o nových dostupných a moderných metódach. Zamestnanci sú zapojení do systému celoživotného vzdelávania zdravotníckych pracovníkov, aby tak mohli novo-získané poznatky implementovať do každodennej práce.

Výsledky vyšetrení sú zasielané objednávajúcim lekárom nielen v papierovej forme, ale je možné ich prenášať priamo do nemocničného informačného systému, príp. ambulantného informačného systému. Po zadaní prístupových hesiel sú dostupné na stiahnutie v elektronickej forme na serveri spoločnosti.

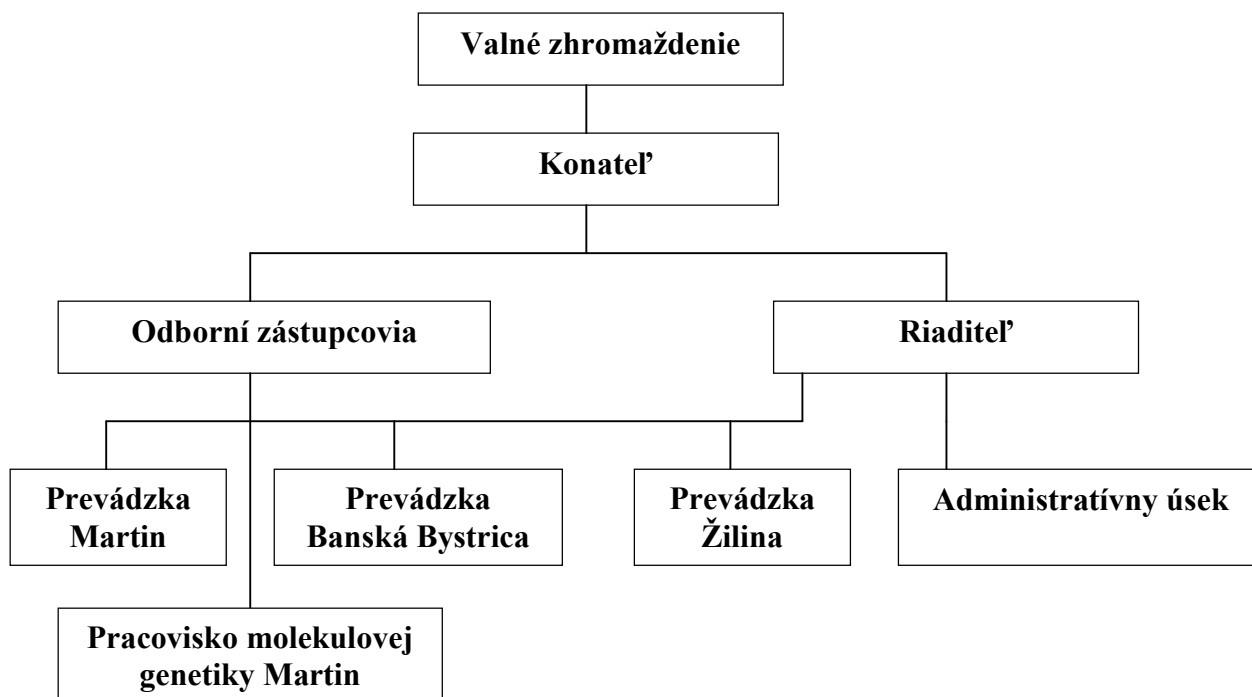
V roku 2019 bolo akreditované pracovisko molekulovej genetiky v Martine podľa normy ISO 15189:2012. Pracovisko v Žiline sa v roku 2019 presťahovalo do novo zrekonštruovaných priestorov Zdravotníckeho centra v Žiline. Vo februári 2021 bolo akreditované pracovisko v Žiline podľa normy ISO 15189:2012.

K 31.12.2022 bolo v pracovnom pomere zamestnaných 83 zamestnancov, na mimopracovný pomer (dohody) bolo zamestnaných 24 zamestnancov. V oblasti zamestnanosti zostávame stabilným zamestnávateľom.

Spoločnosť neidentifikovala žiadne špecificky významné riziká a neistoty, okrem všeobecne známych rizík podnikania alebo udalostí vyššej moci (kam môžeme zaradiť aj pandémiu ochorenia Covid-19). Prognóza na ďalšie obdobie je stabilná. Určitou kompenzáciou možného výpadku bioptických vyšetrení v dôsledku pandémie je zavádzanie nových moderných metód najmä z oblasti molekulovej genetiky. Vývoj na trhu však prináša stále silnejší tlak konkurencie a súčasne aj tlak zo strany zdravotných poisťovní (nedofinancovanie sektoru verejného zdravotníctva) a tiež požiadavky, ktorým je nevyhnutné neustále sa prispôbovať (napr. nové softvéry, elektronizácia a digitalizácia v zdravotníctve a z toho vyplývajúce požiadavky na nový hardvér).

Spoločnosť pri svojej činnosti ovplyvňuje životné prostredie – vytvára nebezpečné odpady, s ktorými nakladá v súlade so zákonnými požiadavkami v tejto oblasti.

## Organizačná štruktúra Martinské bioptické centrum, s.r.o.



Najvyšším orgánom spoločnosti je valné zhromaždenie – spoločníci spoločnosti. Rozhodnutia valného zhromaždenia realizuje konateľ spoločnosti. Odborní zástupcovia spoločnosti zodpovedajú za chod prevádzok spoločnosti po stránke odbornej. Riaditeľ spoločnosti, ktorému priamo podlieha administratívny úsek zodpovedá za chod prevádzok po stránke materiálno-technickej a ekonomickej.

### Zamestnanosť v spoločnosti

Prehľad o zamestnanosti v spoločnosti Martinské bioptické centrum, s.r.o. je zřejmý z nasledovnej tabuľky:

Ukazovateľ	K 31.12.2020	K 31.12.2021	K 31.12.2022
Počet zamestnancov v pracovnom pomere spolu	75	78	83
Z toho: – lekári, VŠ pracovníci, OG	16	18	18
– zdr. laboranti	36	36	40
– sanitári, upratovačky, pom. pers.	15	15	16
– THP	8	9	9
Priemerný počet zamestnancov	72	73	80
Počet zamestnancov v mimopracovnom pomere	45	30	24
Mzdové náklady v EUR	3.994.500	4.509.993	5.421.333
Ostatné osobné náklady v EUR	848.443	960.837	1.112.081

## Významní dodávateľia a odberateľia

Dodávateľia:

1. Hermes LabSystems, s.r.o. Púchovská 12, 831 06 Bratislava
2. BD Bamed s.r.o. 1.mája 5470/46, 901 01 Malacky
3. Roche Slovensko, s.r.o., Pribinova 19, 811 09 Bratislava
4. STEZAM s.r.o., Vysokoškolákov 1759/5, 010 01 Žilina
5. FCC spol. s r.o., Bratislavská 18, 900 51 Zohor
6. MEDESA SK s.r.o., Remeselnícka 24, 831 06 Bratislava

Odberateľia – odberateľmi našej spoločnosti sú na 98% zdravotné poisťovne, ktoré nakupujú výkony pre svojich poisťencov.

1. Všeobecná zdravotná poisťovňa, a.s.
2. Dôvera zdravotná poisťovňa, a.s.
3. Union zdravotná poisťovňa, a.s.

## Iné dôležité údaje

Dňom 1.1.2015 došlo k zlúčeniu materskej a dcérskej spoločnosti NEMOCENSKÁ VK s.r.o.. Povinnosť vypracovania konsolidovanej účtovnej závierky nevznikla.

Martinské bioptické centrum, s.r.o. nie je neobmedzene ručiacim spoločníkom v žiadnej spoločnosti, nemá žiadnu organizačnú zložku ani dcérsku firmu v zahraničí.

Spoločnosť neúčtovala o nákladoch na činnosti v oblasti výskumu a vývoja.

Spoločnosť neúčtovala o nadobudnutí vlastných obchodných podielov.

Riadna účtovná závierka spoločnosti bola zostavená k 31.12.2022.

Budúci vývoj spoločnosti bude závisieť aj od požiadaviek trhu, na ktoré bude potrebné pružne reagovať.

Spoločnosť vytvorila za rok 2022 účtovný zisk po zdanení vo výške 151 tis. EUR. Rezervný fond je vytvorený v maximálnej výške, preto na rokovanie valného zhromaždenia bude predložený návrh na nasledovné použitie zisku – preúčtovanie na účet 428-Nerozdelený zisk minulých rokov.

Spoločnosť nemá náplň pre informácie o údajoch požadovaných podľa osobitných predpisov.

Spoločnosť nepoužíva finančné nástroje (napr. prevoditeľné cenné papiere, deriváty) podľa zákona č. 566/2001 Z.z. o cenných papieroch v znení neskorších predpisov, preto nemá povinnosť uviesť špecifické informácie o metódach riadenia rizík.

Spoločnosť neemitovala cenné papiere, ktoré by boli prijaté na obchodovanie na regulovanom trhu, preto spoločnosť nemá povinnosť vo výročnej správe uvádzať štruktúrované informácie podľa §20 ods. 6 a 7 zákona o účtovníctve (napríklad vyhlásenie o správe a riadení).

**Vybrané ekonomické ukazovatele a finančná situácia v podniku**

 Prehľad o štruktúre a pohybe neobežného majetku spoločnosti Martinské bioptické centrum, s.r.o. v roku 2022  
 (v EUR)

	Zostatok k 31.12.2021	Prírastok kúpou	Úbytok likvidáciou, precenením, zaradením	Zostatok k 31.12.2022
<b>OBSTARÁVACIA CENA:</b>				
Softvér	45 853	2 400	0	48 253
Goodwill	1 170 201	0	0	1 170 201
Stavby	10 984	0	0	10 984
SHV a SHV	1 113 267	185 015	10 580	1 287 702
<b>CELKOM</b>	<b>2 340 305</b>	<b>187 415</b>	<b>10 580</b>	<b>2 517 140</b>
<b>OPRÁVKY:</b>	<b>Stav 31.12.2021</b>	<b>prírastky</b>	<b>úbytky</b>	<b>Stav 31.12.2022</b>
Softvér	42 493	4 080	0	46 573
Goodwill	1 170 201	0	0	1 170 201
Stavby	1 817	276	0	2 093
SHV a SHV	781 304	122 641	10 580	893 365
<b>CELKOM</b>	<b>1 995 815</b>	<b>126 997</b>	<b>10 580</b>	<b>2 112 232</b>
<b>Zostatková účtovná cena</b>	<b>344 490</b>			<b>404 908</b>

Kde: SHV a SHV – samostatné hnuťelné veci a súbory hnuťelných vecí

**Finančný majetok spoločnosti Martinské bioptické centrum, s.r.o. – stav k 31.12.2022**

Druh finančného majetku	suma v EUR
Peniaze v pokladniciach v EUR	1 529
Účty v banke v EUR	1 374 009
Ceniny	0
Krátkodobý finančný majetok	0
Finančný majetok spolu	1 375 538

**Vlastné imanie spoločnosti Martinské bioptické centrum, s.r.o.**  
 (v EUR)

	Stav k 31.12.2021	Zmena (+/-)	Stav k 31.12.2022
Vlastné imanie	1 170 596	150 526	1 321 122
Z toho:			
Základné imanie	6 639	0	6 639
Kapitálové fondy	0	0	0
Fondy zo zisku	664	0	664
Nerozd. zisk minulých rokov	938 123	225 170	1 163 293
HV bežného obdobia - zisk	225 170	-74 644	150 526

Štruktúra **kapitálu** (pasív) spoločnosti je k 31.12.2022 nasledovná (v EUR):

	<b>rok 2022</b>	<b>% 2022</b>	<b>rok 2021</b>
Vlastné imanie	1.321.122	37,1%	1.170.596
Rezervy	440.541	12,4%	354.543
Dlhodobé záväzky	79.222	2,2%	66.050
Krátkodobé záväzky	1.712.942	48,1%	1.110.457
<u>Časové rozlíšenie</u>	<u>8.511</u>	<u>0,2%</u>	<u>11.109</u>
Spolu:	3.562.338	100,0%	2.712.755

Základné imanie spoločnosti v sume 6.639 EUR, zapísané v obchodnom registri, je splatené v plnej výške. Z pomeru vlastného imania a záväzkov vyplýva, že spoločnosť využíva viac cudzie ako vlastné zdroje.

Spoločnosť nečerpá žiadne bankové úvery.

Časové rozlíšenie vzniklo z titulu získania dotácie na odpisovaný HIM (bude rozpúšťané postupne v nadväznosti na odpisovanie majetku).

Štruktúra **majetku** (aktív) spoločnosti je k 31.12.2022 nasledovná (v EUR):

	<b>rok 2022</b>	<b>% 2022</b>	<b>rok 2021</b>
Neobežný majetok spoločnosti	404.908	11,4%	344.490
dlhodobý nehm. majetok	1.680		3.360
dlhodobý hmotný majetok	403.228		341.130
dlhodobý fin. majetok	0		0
Obežný majetok spoločnosti	3.143.951	88,3%	2.354.845
zásoby materiálu	100.257		172.917
dlhodobé pohľadávky	0		0
krátkodobé pohľadávky	1.668.156		1.499.236
finančný majetok	1.375.538		682.692
<u>Časové rozlíšenie</u>	<u>13.479</u>	<u>0,3%</u>	<u>13.420</u>
Spolu:	3.562.338	100,0%	2.712.755

Dlhodobý nehmotný majetok predstavuje softvér a goodwill.

V roku 2022 došlo k zníženiu stavu zásob oproti stavu v roku 2021. Cena zásob je reálna, opravná položka k zásobám tvorená nebola.

Stav krátkodobých pohľadávok sa zvýšil oproti roku 2021. Objem pohľadávok po lehote splatnosti klesol z minuloročnej hodnoty 3.700 EUR na 1.462 EUR v roku 2022.

Objem finančného majetku stúpol oproti roku 2021.

Časové rozlíšenie aktív predstavujú *náklady budúcich období* - najmä poisťné, služby platené vopred, a príjmy budúcich období – nevyfakturované výkony roku 2022.

Štruktúra **výnosov** spoločnosti je k 31.12.2022 nasledovná (v EUR):

tržby z predaja služieb – poskytovanie zdr. starostlivosti	9.143.668	99,5%
tržby z predaja HIM	1.000	0,0%
ostatné výnosy z hosp. činnosti (najmä prijaté dotácie)	41.916	0,5%
výnosové úroky	<u>0</u>	<u>0,0%</u>
Spolu výnosy:	9.186.584	100,0%

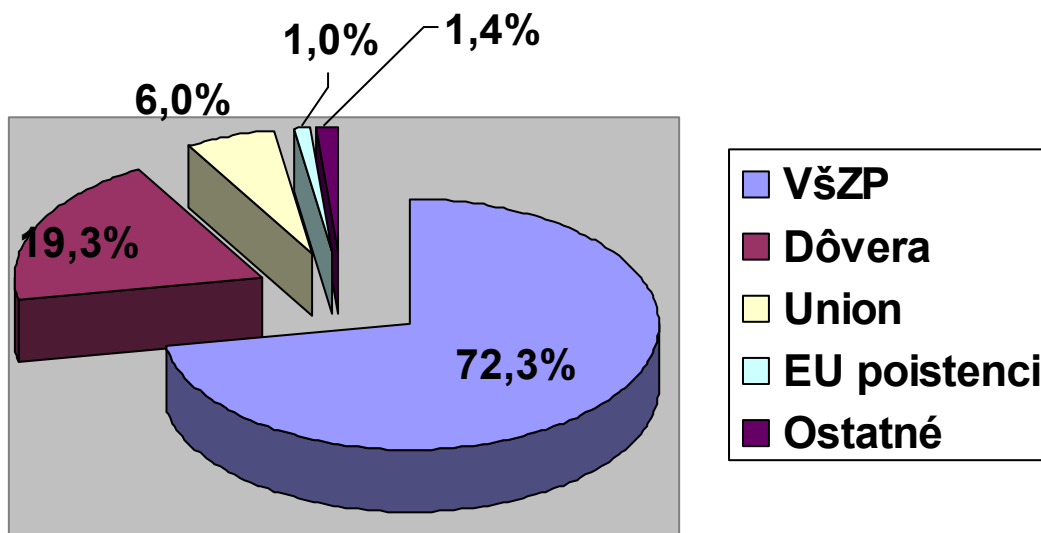
Štruktúra **nákladov** spoločnosti je k 31.12.2022 nasledovná (v EUR):

spotreba materiálu a energií	1.606.682	17,8%
náklady na predaný tovar		
nakúpené služby	698.060	7,7%
osobné náklady	6.533.414	72,3%
dane a poplatky	2.337	0,0%
účtovné odpisy majetku	126.997	1,4%
zostatková cena predaného dlhodobého majetku		
ostatné náklady na hosp. činnosť	6.570	0,1%
finančné náklady	754	
dane (splatná, odložená)	61.244	0,7%
Spolu náklady:	9.036.058	100,0%

Tržby spoločnosti za poskytovanú zdravotnú starostlivosť stúpli oproti roku 2021 o 19,96%:

V EUR	Rok 2021	Rok 2022	Nárast 2022 - 2021
Tržby za vlastné výkony	7.622.093	9.143.668	+19,96 %

Na dosiahnutých tržbách spoločnosti v roku 2022 sa jednotliví odberatelia podieľali nasledovne:



### Ukazovatele finančnej stability:

1) Stupeň samofinancovania, t.j. podiel vlastných zdrojov na aktívach spoločnosti  
 $1\,321\,122 / 3\,562\,338 = 0,371$

2) Celková zadlženosť, t.j. podiel cudzích zdrojov na aktívach spoločnosti  
 $2\,241\,216 / 3\,562\,338 = 0,629$

Spoločnosť má väčšiu časť aktív krytú cudzími zdrojmi. Cudzíe zdroje nie sú kryté bankovými úvermi.

### Ukazovatele platobnej schopnosti a likvidity:

1) Bežná likvidita = peň.prostriedky + pohľadávky / krátk.závázky  
 $3\,043\,694 / 1\,712\,942 = 1,78$  (odporúčané hodnoty sú 1,0 – 1,5)

2) Pre dlhodobé hodnotenie vývoja platobnej schopnosti sa používa ukazovateľ celková likvidita, t.j. podiel obežných prostriedkov celkom a krátkodobých záväzkov  
 $3\,143\,951 / 1\,712\,942 = 1,84$  (optimálne hodnoty 1,5 – 2,5)

Likvidita spoločnosti sa nachádza v odporúčanom intervale 1,5 – 2,5, spoločnosť plní všetky svoje záväzky načas.

### Ukazovatele aktivity a výnosnosti:

Doba obratu celkového kapitálu v dňoch, t.j. kapitál/tržby x 365=

$$3\,562\,338 / 9\,143\,668 \times 365 = 142 \text{ dní}$$

Doba obratu vlastného kapitálu je  $1\,321\,122 / 9\,143\,668 \times 365 = 53$  dní

Doba obratu pohľadávok je  $1\,668\,156 / 9\,143\,668 \times 365 = 67$  dní

Doba obratu záväzkov je  $2\,232\,705 / 9\,143\,668 \times 365 = 89$  dní

Doba obratu zásob je  $100\,257 / 9\,143\,668 \times 365 = 4$  dní

Rentabilita tržieb = zisk / tržby x 100 =  $150\,526 / 9\,143\,668 \times 100 = 1,65$  %

Globálne dosahuje spoločnosť dobré hodnoty všetkých ukazovateľov a je predpoklad, že svoju stabilnú pozíciu udrží aj do budúcnosti.

**Majetok a záväzky spoločnosti k 31.12.2022**
**Majetok a záväzky spoločnosti Martinské bioptické centrum, s.r.o. – vybrané ukazovatele**

Označenie	Názov položky	31.12.2021 (v EUR)	31.12.2022 (v EUR)
	<b>MAJETOK SPOLU</b>	<b>2 712 755</b>	<b>3 562 338</b>
A.	Neobežný majetok	344 490	404 908
A.I	Dlhodobý nehmotný majetok	3 360	1 680
A.II	Dlhodobý hmotný majetok	341 130	403 228
A.III	Dlhodobý finančný majetok	0	0
A.III.1	Podielové cenné papiere a podiely v dcérskej účtovnej jednotke	0	0
B.	Obežný majetok	2 354 845	3 143 951
B.I	Zásoby	172 917	100 257
B.II	Dlhodobé pohľadávky	0	0
B.III	Krátkodobé pohľadávky	1 499 236	1 668 156
B.IV	Finančné účty	682 692	1 375 538
C.	Časové rozlíšenie	13 420	13 479
	<b>VLASTNÉ IMANIE A ZÁVÄZKY CELKOM</b>	<b>2 712 755</b>	<b>3 562 338</b>
A.	Vlastné imanie	1 170 596	1 321 122
A.I	Základné imanie	6 639	6 639
A.II	Emisné ážio	0	0
A.III	Ostatné kapitálové fondy	0	0
A.IV	Zákonné rezervné fondy	664	664
A.V	Ostatné fondy zo zisku	0	0
A.VI	Oceňovacie rozdiely z precenenia	0	0
A.VII	Výsledok hospodárenia minulých rokov +/-	938 123	1 163 293
A.VIII	Výsledok hospodárenia za účtovné obdobie +/-	225 170	150 526
B.	Záväzky	1 531 050	2 232 705
B.I.	Dlhodobé záväzky	66 050	79 222
B.II	Dlhodobé rezervy		
B.III	Dlhodobé bankové úvery		
B.IV	Krátkodobé záväzky	1 110 457	1 712 942
B.V	Krátkodobé rezervy	354 543	440 541
B.VI	Bežné bankové úvery		
B.VII	Krátkodobé finančné výpomoci		
C.	Časové rozlíšenie	11 109	8 511

## Výnosy a náklady spoločnosti za rok 2022

Vybrané ukazovatele o výsledku hospodárenia

Označenie	Názov položky	31.12.2021 (v EUR)	31.12.2022 (v EUR)
	<b>ČISTÝ OBRAT</b>	<b>7 622 093</b>	<b>9 143 668</b>
	<b>Výnosy z hospodárskej činnosti spolu</b>	<b>7 707 749</b>	<b>9 186 584</b>
I.	Tržby z predaja tovaru		
II.	Tržby z pred. vlastných výrobkov		
III.	Tržby z predaja služieb	7 622 093	9 143 668
IV.	Zmena stavu zásob vlastnej výroby		
V.	Aktivácia		
VI.	Tržby z predaja investičného majetku a zásob	5 417	1 000
VII.	Ostatné výnosy z hospodárskej činnosti	80 239	41 916
	<b>Náklady na hospodársku činnosť spolu</b>	<b>7 479 466</b>	<b>8 974 060</b>
A.	Náklady na obstaranie predaného tovaru		
B.	Spotreba materiálu, energie a neskladovateľných dodávok	1 238 443	1 606 682
C.	Opravné položky k zásobám		
D.	Služby	653 658	698 060
E.	Osobné náklady	5 470 830	6 533 414
F.	Dane a poplatky	3 545	2 337
G.	Odpisy a opravné položky k dlhodobému majetku	105 252	126 997
H.	Zostatková cena predaného dlh. majetku		
I.	Opravná položka k pohľadávkam		
J.	Ostatné náklady na hospodársku činnosť	7 738	6 570
	<b>Výsledok hospodárenia z hospodárskej činnosti</b>	<b>228 283</b>	<b>212 524</b>
	Výnosy z finančnej činnosti		
	Náklady na finančnú činnosť	684	754
	<b>Výsledok hospodárenia z finančnej činnosti</b>	<b>-684</b>	<b>-754</b>
	Celkový výsledok hospodárenia pred zdanením	227 599	211 770
	Daň z príjmov splatná	2 827	61 369
	Daň z príjmov odložená	-398	-125
	<b>CELKOVÝ VÝSLEDOK HOSPODÁRENIA PO ZDANENÍ</b>	<b>225 170</b>	<b>150 526</b>

### Štruktúra odbytu

Spoločnosť realizuje výkony na území Slovenskej republiky.