



Názov: Poľnohospodárske družstvo Paňouce
Sídlo: Paňouce 203, 044 71
IČO: 31692966
DIČ: 2020495422
Zapísané: Obchodný register Mestského súdu Košice, Oddiel: Dr.,
Vložka číslo: 1053/V

VÝROČNÁ SPRÁVA

za rok 2022

Výročnú správu predkladá:

Predstavenstvo PD

Podpis člena štatutárneho orgánu:

Ing. Ivan Tirpák – predseda predstavenstva

.....

Ing. Kristína Fazekasová - člen predstavenstva

.....

Vyhotovená dňa: 06.11.2023

Schválená dňa: 29.11.2023

Výročná správa Poľnohospodárskeho družstva Paňovce za rok 2022 je vypracovaná v súlade s §20 zákona č. 431/2002 Z. z. o účtovníctve v znení neskorších predpisov.

Hlavné činnosti družstva podľa výpisu z obchodného registra:

1. podnikanie v poľnohospodárskej výrobe a v lesníctve, vrátane predaja nespracovaných poľnohospodárskych a lesných výrobkov na účely ďalšieho spracovania a predaja,
2. výroba kovov a kovových výrobkov, zámočníctvo,
3. výroba a opravy poľnohospodárskych strojov,
4. obchodná činnosť: zvieratá, živočíšne a rastlinné výrobky,
5. automatizované spracovanie údajov,
6. stavebníctvo – staviteľ jednoduchých stavieb,
7. výroba organických hnojív, vitahum, kompost,
8. výroba kŕmnych zmesí pre hospodárske zvieratá,
9. služby súvisiace s rastlinnou výrobou,
10. služby súvisiace so živočíšnou výrobou okrem veterinárnych služieb,
11. kúpa tovaru na účely jeho predaja konečnému spotrebiteľovi (maloobchod) alebo iným prevádzkovateľom živnosti (veľkoobchod),
12. pohostinná činnosť a výroba hotových jedál pre výdajne,
13. výroba mliečnych výrobkov,
14. výroba pekárenských a cukrárenských výrobkov,
15. uskutočňovanie stavieb a ich zmien,
16. výskum a vývoj v oblasti prírodných a technických vied.

Základné informácie

Vznik: 11. júla 1994

Právna forma: družstvo

Štatutárny orgán družstva: predstavenstvo

- predseda predstavenstva Ing. Ivan Tirpák
- podpredsa predstavenstva Ing. Darina Kaščáková
- člen predstavenstva Ing. Kristína Fazekasová

Kontrolná komisia:

- predseda kontrolnej komisie: Róbert Ujco
- člen kontrolnej komisie: Ing. Matúš Hlaváčik
- člen kontrolnej komisie: Ing. Matej Rosiar

Riaditeľ družstva: Ing. Ivan Tirpák

Členovia družstva: - členskú základňu ku dňu 31.12.2022 tvoria členovia:

- jedna právnická osoba VSK MINERAL, s.r.o.,
- 41 členov - fyzických osôb.

Minimálna výška základného členského vkladu členov družstva pre vznik členstva v družstve:

- právnická osoba 199 164,-- €
- fyzické osoby 1 992,-- €

Výška zapisovaného základného imania: 252 753,-- €

Výška základného imania: 1 162 479,40€

❖ **Výška základného členského vkladu členov družstva:**

- právnická osoba 179 247,60 €
- fyzické osoby 73 504,80 €

❖ **Výška ďalšieho členského vkladu členov družstva**

- právnická osoba 580 487,80 €
- fyzické osoby 329 239,20 €

Výška podielu členov družstva na základnom imaní družstva k 31.12.2022:

- právnická osoba 65 %
- fyzické osoby 35 %

Hlasovacie práva členov družstva k 31.12.2022:

- právnická osoba 3 817 hlasov
- fyzické osoby 2 005 hlasov
- spolu členovia družstva 5 822 hlasov

členovia družstva majú pri hlasovaní na členskej schôdzi jeden hlas za každých 199 € svojho splateného členského vkladu.

Výška nedeliteľného fondu družstva 35 518,-- €

Družstvo v zmysle stanov a v zmysle Obchodného zákonníka zriaďuje nedeliteľný fond najmenej vo výške 10 % zapisovaného základného imania. Nedeliteľný fond sa nesmie za trvania družstva použiť na rozdelenie medzi členov družstva. Možno ho v zmysle zákona použiť iba na hospodárske účely, na prekonanie nepriaznivého priebehu hospodárenia družstva alebo na krytie strát družstva.

Ďalšie kapitálové fondy družstva

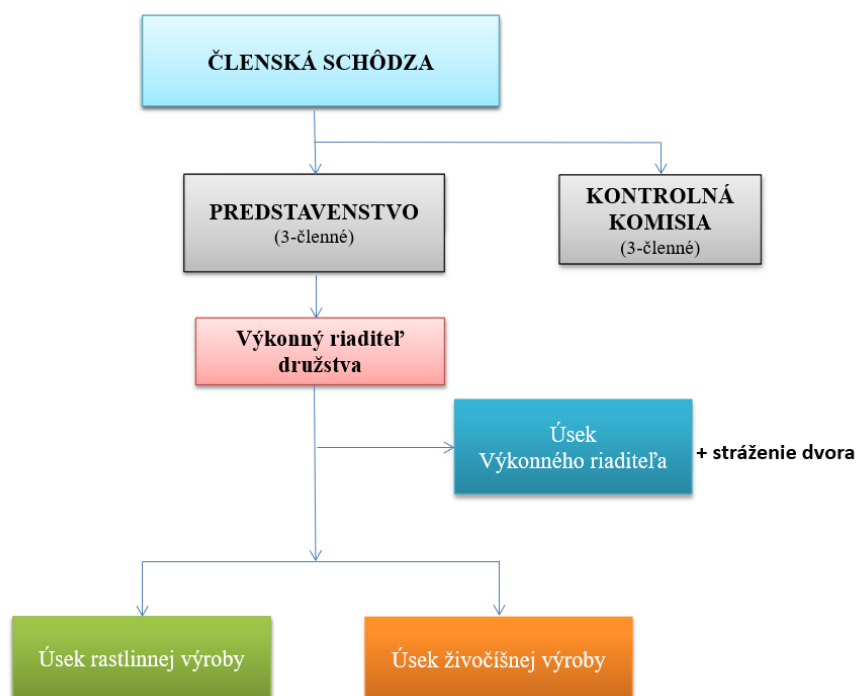
Družstvo v uplynulých obdobiach tvorilo aj ostatné kapitálové fondy, ktoré predstavujú výšku 154 475 €. Ostatné fondy sú tvorené z družstevných podielnických listov (DPL) vydaných oprávneným osobám, t. j. podielnikom družstva za majetkové podiely v družstve. Družstvo na základe ponuky podielnikov DPL po vzájomnej dohode vykupovalo.

V Depozitári cenných papierov je k 31.12.2022 vydaných 3 476 kusov DPL v zaknihovanej forme.

Členovia družstva nevlastnia družstevné podielnické listy. Ich DPL boli premenené na ďalší členský vklad.

Oprávnené osoby, ktoré v zmysle zákona nepredložili do stanoveného termínu identifikačné údaje potrebné pre vydanie družstevných podielnických listov, ostáva nevysporiadaný podiel z transformácie vo výške 25 773 €.

Organizačná štruktúra



Družstvo je organizačne rozdelené na:

- ❖ **výrobné úseky** (zamerané na poľnohospodársku prvovýrobu):
 - *úsek rastlinnej výroby*,
 - *úsek živočíšnej výroby*.
- ❖ **nevýrobný úsek:**
 - *úsek výkonného riaditeľa*, ktorý zahŕňa:
 - oddelenie ekonomiky - zamerané na riadiace a administratívne služby pre všetky úseky,
 - oddelenie správy majetku - zahŕňa informátorov, pomocných pracovníkov a údržbu majetku.

Pôda obhospodarovaná družstvom

V roku 2022 družstvo hospodáril na poľnohospodárskej pôde vo výmere **720,24 ha**, z toho 672,07 ha je orná pôda a 48,17 ha sú trvalé trávne porasty.

K 31.12.2022 vlastnilo družstvo podľa evidencie v katastri nehnuteľností **101,64 ha** pôdy, z toho je **53,6 ha** ornej pôdy, **19,9 ha** trvalých trávnych porastov a **26,1 ha** lesov, zastavané plochy a ostatné plochy a rybník **2 ha**. Z vlastnej pôdy družstvo obhospodarovalo v priebehu roka celkovo **111 ha**.

So Slovenským pozemkovým fondom má poľnohospodárske družstvo uzatvorenú nájomnú zmluvu na štátnu pôdu a pôdu neznámych vlastníkov na výmeru **114,7 ha**. Zmluva je uzatvorená do 31.10.2029.

S Pozemkovým spoločenstvom Urbariát Paňovce je uzatvorená zmluva na výmeru **76,42 ha**, s Pasienkovým spoločenstvom Paňovce na **71,41 ha** a s Urbariátom Nováčany na **6,43 ha**.

Ostatná pôda je prenajatá od známych vlastníkov. Za prenájom pôdy družstvo platí nájomné na základe uzatvorených nájomných zmlúv.

Vyhodnotenie podnikateľského plánu za rok 2022

Úsek rastlinnej výroby

Rastlinná výroba hospodárila v rámci svojho výrobného plánu v roku 2022 na výmere 720,24 ha pôdy.

Výrobný program bol zameraný na pestovanie:

- obilnín na výmere 138,95 ha,
- olejnín a strukovín na výmere 110,83 ha,
- okopanín na výmere 22,8 ha,
- krmovín na výmere 421,22 ha.

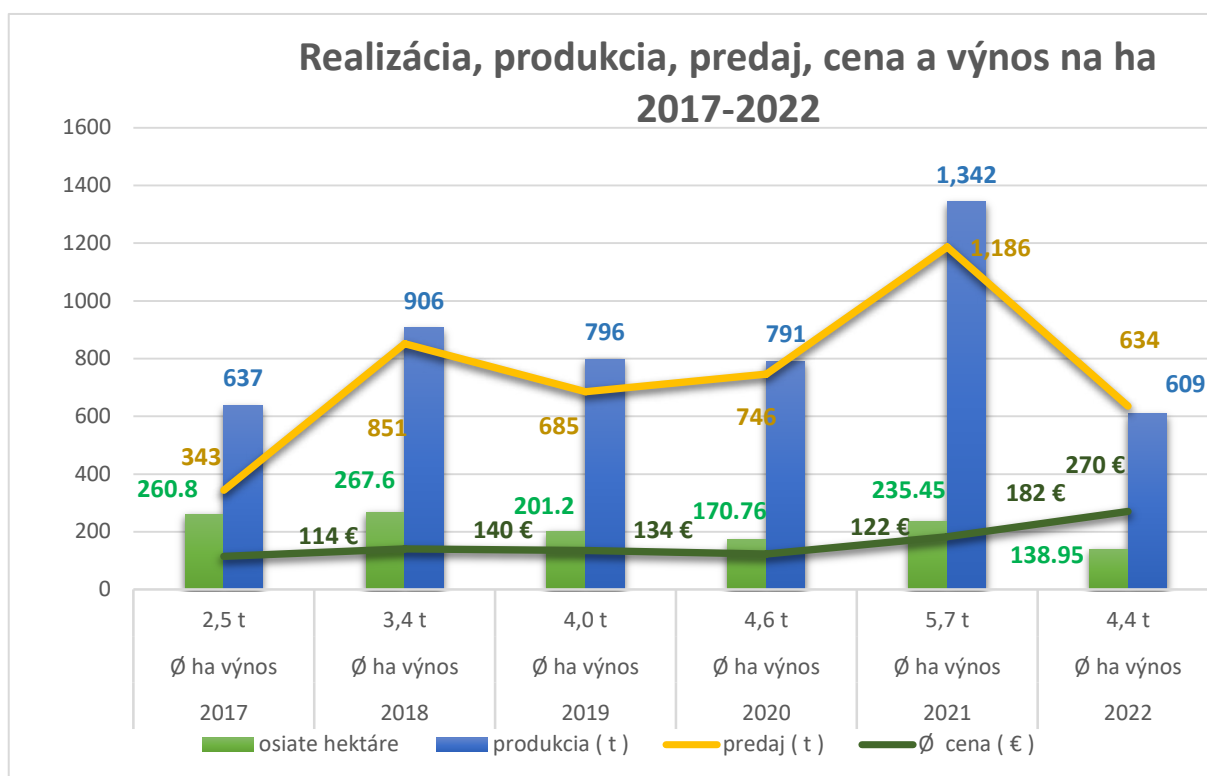
Pôda ležiaca úhorom bola vo výmere 26,44 ha.

Obilniny

V roku 2022 bola výroba obilnín plánovaná v objeme 1 124 t. V skutočnosti sa vyrobilo 608,89 t, čo je o 515 t menej a predstavuje plnenie plánu na 54 %, s hektárovým výnosom 4,4 t/ha.

Pestovali sa na výmere 138,95 ha v zložení:

- pšenica ozimná 136,45 ha, hektárový výnos 4,4 ton z ha, produkcia 600 ton,
- kukurica zrnová 2,5 ha, hektárový výnos 3,6 ton z ha, produkcia 9 ton.



Olejníny a strukoviny

Pestovali sa na výmere 110,83 ha, čo predstavuje 15 % z celkovej obhospodarovanej pôdy, v zložení:

- sója 55,99 ha, hektárový výnos 0,6 ton z ha, produkcia 35 ton,
- cirok zrnový 54,84 ha, hektárový výnos 2,7 ton z ha, produkcia 147 ton.

Okopaniny

Pestovali sa na výmere 22,8 ha, čo predstavuje 3 % z celkovej obhospodarovanej pôdy, v zložení:

- cukrová repa 22,8 ha, hektárový výnos 28,2 ton z ha, produkcia 644,69 ton.

Krmoviny

Pestovali sa na výmere 421,22 ha, čo predstavuje 58 % z celkovej obhospodarovanej pôdy, v zložení:

- kukurica silážna 144,86 ha, hektárový výnos 6,8 ton z ha, produkcia 981 ton,
- cirok silážny 76,39 ha, hektárový výnos 15,8 ton z ha, produkcia 1 207 ton,
- lucerna 22,38 ha, hektárový výnos 11 ton z ha, produkcia 246 ton,
- trávy na ornej pôde 47,93 ha, hektárový výnos 11,9 ton z ha, produkcia 572 ton,
- d'atelina 22,75 ha, hektárový výnos 1,7 ton z ha, produkcia 38 ton,
- d'atelina inkarnát 10,05 ha, hektárový výnos 0,9 ton z ha, produkcia osiva 9 ton,
- ľan 48,69 ha, hektárový výnos 0,8 ton z ha, produkcia 39 ton,
- TTP 48,17 ha, hektárový výnos 9,3 ton z ha, produkcia 446 ton.

Z krmovín sa vyrobilo:

- 239,36 ton slamy oproti plánu 350 ton, ostatná slama 392,48 t,
- 53 ton sena oproti plánu 150 ton,
- 768 ton senáže oproti plánu 1100 ton,
- 2 038 ton siláže oproti plánu 3 000 ton,
- 0 ton LKS oproti plánu 300 ton.

Počasia v roku 2022 bolo historicky najteplejšie a prevládalo sucho. V priebehu leta sa vyskytli aj zrážky, ale predovšetkým lokálne a v podobe privalových dažďov, avšak september bol už daždivý. Škody na úrode spôsobuje každoročne premnožená poľovná zver.

Celková produkcia rastlinnej výroby v roku 2022 bola vo výške 818 108 € oproti plánu 733 000 €, čo je plnenie plánu na 112 %.

Tržby z predaja rastlinných výrobkov boli vo výške 287 291 €, oproti plánu 373 000 €, čo predstavuje zníženie tržieb oproti minulému roku o 20 %, pokles tržieb ovplyvnil výpadok produkcie kukurice na zrno.

Predaj obilnín sa v roku 2022 uskutočnil v priemernej cene **270 €/t**.

Úsek rastlinnej výroby dosiahol za rok 2022 výsledok hospodárenia **stratu v celkovom objeme – 9 010 €**, čo je o 213 010 € menej oproti plánovanému zisku 204 000 €.

Úsek živočíšnej výroby

Prioritou tohto úseku je chov hovädzieho dobytku so zameraním sa na produkciu mlieka. V menšej miere sa zaoberá aj odchovom vlastných plemenných býkov z narodených teliat.

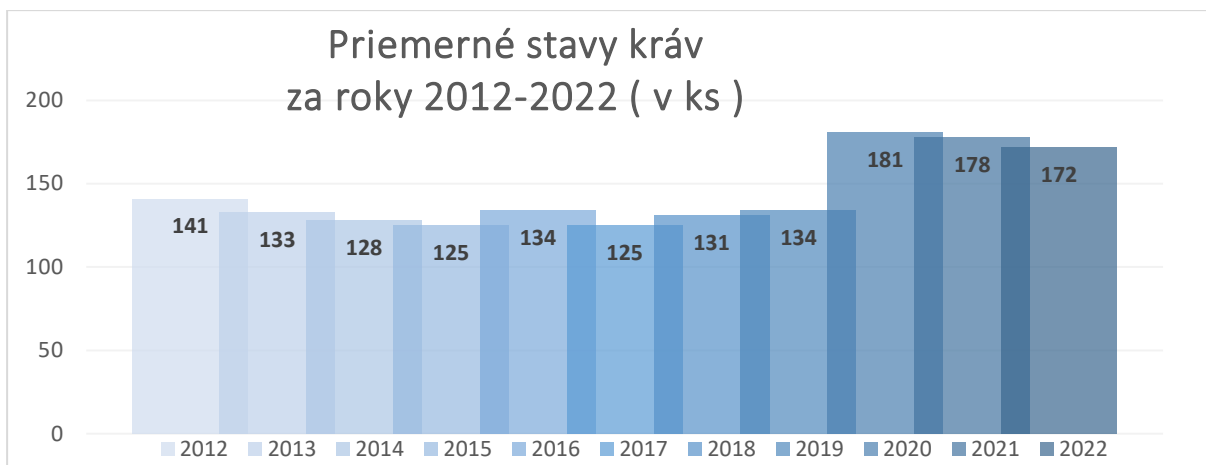
V roku 2022 boli na úseku živočíšnej výroby dosiahnuté nasledovné výsledky:

- ❖ vyrobilo sa 1 343 421 litrov mlieka, čo je oproti plánu v objeme 1 420 000 litrov menej o 76 579 litrov. Plán bol splnený na 95 %.

Predaj mlieka bol realizovaný odberateľom:

- Mliečne odbytové družstvo Michalovce – plán 1 350 000 litrov, skutočnosť 1 256 544 litrov, plnenie na 96% - s Ø realizačnou cenou 0,46 € za liter.
- Predaj mlieka z dvora – skutočnosť 400,5 litrov mlieka s realizačnou cenou 0,82 € za liter.

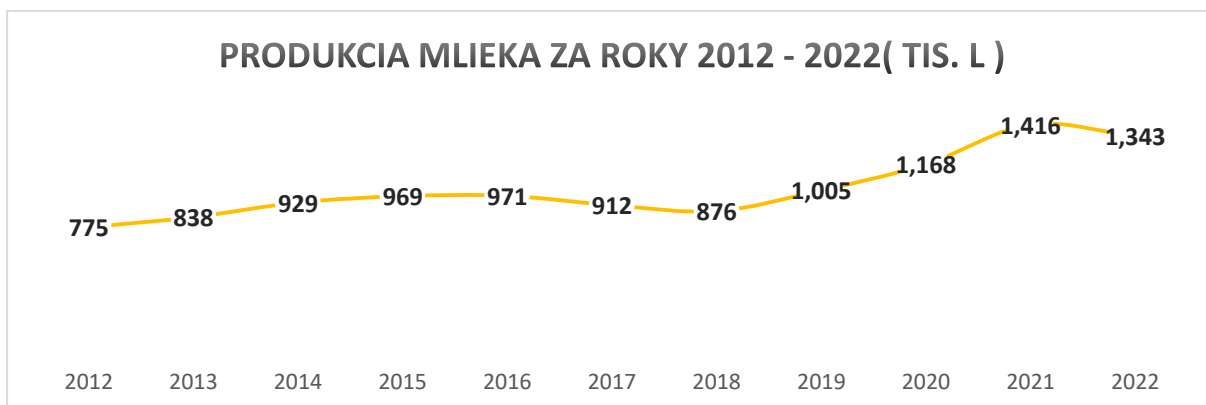
Zvyšné vyrobené mlieko sa použilo na kŕmenie teliat v celkovom objeme 86 476 litrov.



Priemerný stav kráv v roku 2022 bol o 3 % nižší ako v roku 2021, čo je zníženie priemerného počtu kráv o 6 kusy. V danom roku uhynulo celkovo 14 kráv.



V roku 2022 bola priemerná dojivosť na dojnicu v porovnaní s rokom 2020 vyššia o 0,5%, t. j. dojivosť bola vyššia o 38 litrov mlieka na dojnicu.



Produkcia mlieka bola v roku 2022 v porovnaní s rokom 2021 nižšia o 72 219 litrov mlieka, čo predstavuje zníženie o 6 %.

Celkové tržby z predaja mlieka boli vo výške **577 992 €** oproti plánu 472 000 €, plán bol splnený na 122 %.

V roku 2022 bolo celkovo odchovaných 149 kusov teliat, pričom odchov teliat v prepočte na 100 kráv bol 79 kusov teliat. Na odchov teliat má významný vplyv veterinárna starostlivosť, kvalita krmív a priestorové podmienky.

Priemerný hmotnostný prírastok mladých jalovic bol 0,75 kg na deň, v porovnaní s minulým rokom je to zníženie o 18 %. Vyrovnaná mlieková a mäsová úžitkovosť sa dosiahla postupným prechodom na odchov slovenského strakatého dobytká.

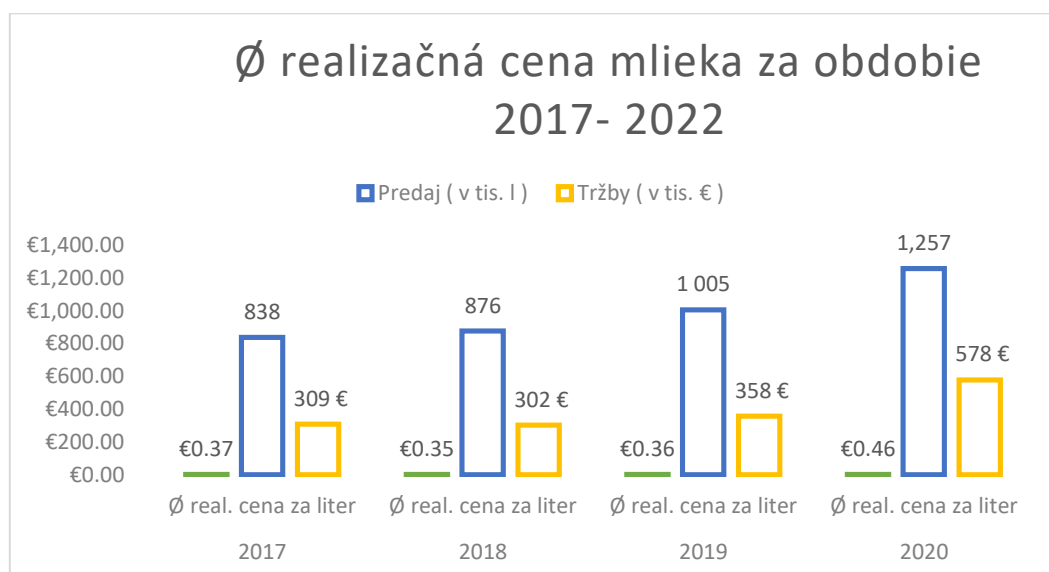
Produkcia **hovädzieho mäsa** bola vo váhe 43 ton, predalo sa 34 ton hovädzieho mäsa oproti plánu 24 ton, čo je splnenie plánu na 141 %. Tržby z predaja boli vo výške 64 807 € oproti plánu 28 000 €, čo predstavuje plnenie plánu na 231 %, t. j. tržby boli vyššie o 36 807 €.

Celková produkcia živočíšnej výroby v roku 2022 bola vo výške 773 868 € vrátane príchovku a prírastkov zvierat.

Tržby z predaja produkcie živočíšnej výroby boli vo výške 642 819 €, čo predstavuje zvýšenie tržieb oproti minulému roku o 23 %.

Úsek živočíšnej výroby ukončil rok 2022 **so stratou -64 575 €**, oproti plánovanej strate -101 500 €.

Pravidelným zdrojom príjmov pre družstvo sú príjmy z predaja mlieka, kvalita mlieka a zloženie krmných dávok dojníc je odborne sledovaná.



Celková priemerná realizačná cena mlieka bola v roku 2022 vo výške 0,46 € oproti plánu 0,36 € za liter. **Skutočné náklady na výrobu 1 litra mlieka boli vo výške 0,42 € na liter mlieka bez podnikovej réžie a po zohľadnení dotácií.**

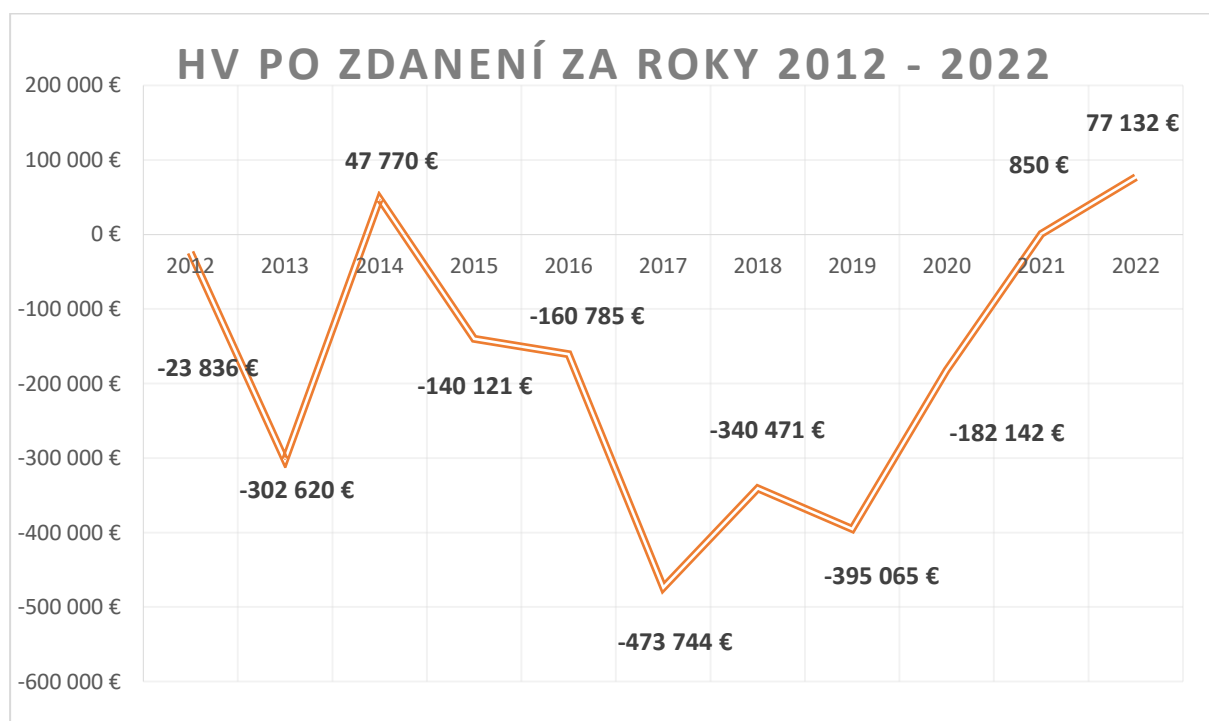
Výsledky finančného hospodárenia

V roku 2022 Poľnohospodárske družstvo vykázalo zisk pred zdanením vo výške **77 132,01 €**. Na jeho tvorbe sa podieľali celkové výnosy vo výške **1 924 614,34 €** a náklady vo výške **1 847 482,33 €**.

Na základe BP bol na rok 2022 naplánovaný hospodársky výsledok 20 000 €, vykázaný zisk bol vyšší o 57 132 € ako bol plán.

Pre rok 2022 nevznikla daňová povinnosť na dani z príjmov právnických osôb.

Celkový výsledok hospodárenia za účtovné obdobie po zdanení je **zisk vo výške 77 132,01 €**.



Oproti predchádzajúcemu roku sa zisk zvýšil o 76 282 €, čo predstavuje zvýšenie o 9074,35 %.

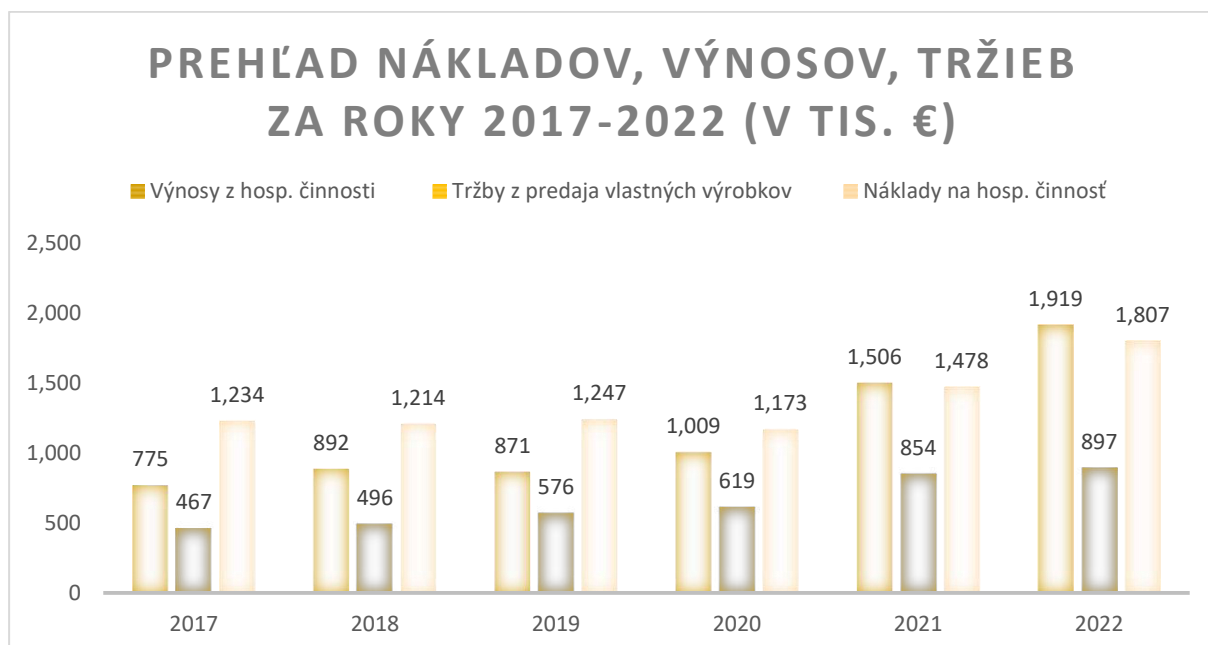
V priebehu roka 2022 sa oproti minulému roku zvýšili náklady na nakúpené krmivá, na služby a vstupy do rastlinnej a živočíšnej výroby, náklady na energie a opravy strojov, náklady z dôvodu zostatkových cien predaného majetku.

Celkovo boli dosiahnuté tržby vo výške 1 285 891 €, a to:

- tržby za rastlinné komodity 287 291 €, čo je 22,3 % - ný podiel,
- tržby z predaja mlieka 577 992 €, čo je 45 % - ný podiel,
- tržby z predaja zvierat 64 807 €, čo je 5 % - ný podiel,
- tržby z predaja materiálu, MH, tovaru 1 912 €, čo je 0,1 % - ný podiel,

- tržby z predaja majetku 337 895 €, čo je 26,3 % - ný podiel,
- tržby za dodané služby 15 994 €, čo je 1,3 % - ný podiel.

Tržby boli plánované vo výške 873 000 €, skutočnosť 1 285 891€ bola vyššia o 412 891 €, čo predstavuje plnenie plánu na 147 %.



Tržby z predaja vlastných výrobkov a výnosy z hospodárskej činnosti sa oproti predchádzajúcemu roku zvýšili, taktiež náklady z hospodárskej činnosti sa zvýšili.

Prehľad vývoja štruktúry hospodárskeho výsledku (v €)

Názov položky	Rok	Rok	Index
	2022	2021	2022/2021
Výnosy z hospodárskej činnosti spolu	1 918 956	1 505 508	127%
Tržby z predaja tovaru	37	13	285%
Tržby z predaja vlastných výrobkov	896 649	853 846	105%
Tržby z predaja služieb	15 995	11 905	134%
Zmena stavu vnútroorganizačných zásob	209 372	194 883	107%
Aktivácia	128 632	100 547	128%
Tržby z predaja dlhodobého majetku	373 211	44 174	845%
Ostatné výnosy z hospodárskej činnosti	295 060	300 140	98%
Náklady na hospodársku činnosť spolu	1 806 590	1 477 569	122%
Náklady na obstaranie predaného tovaru	23	8	288%
Spotreba materiálu, energie a ostatných neskladovateľných dodávok	737 635	568 251	130%
Služby	302 615	205 349	147%
Osobné náklady	411 575	433 348	95%
z toho mzdové náklady	291 724	305 836	95%
náklady na sociálne poistenie	99 625	106 801	93%
Sociálne náklady	18 670	19 245	97%
Dane a poplatky	15 816	17 482	90%
Odpisy DHM a DNM	160 616	169 324	95%
Zostatková cena predaného dlhodobého majetku	127 810	65 434	195%
Opravné položky k pohľadávkam	1 627	0	
Ostatné náklady na hospodársku činnosť	48 873	18 373	266%
Výsledok hospodárenia z hospodárskej činnosti	112 366	27 939	402%
Pridaná hodnota	210 412	387 586	54%
Výnosy z finančnej činnosti	5 658	5 646	100%
Náklady na finančnú činnosť	40 892	32 735	125%
Výsledok hospodárenia z finančnej činnosti	-35 234	-27 089	130%
Výsledok hospodárenia pred zdanením	77 132	850	9074%
Daň z príjmov splatná			
Daň z príjmov odložená			
Výsledok hospodárenia po zdanení	77 132	850	9074%

Investície

V priebehu roka 2022 bol obstaraný majetok v celkovej hodnote **290 498,81 €**.

Z toho vybrané investície:

➤ Zaobstaranie základného stáda (vrátane nákupu VTJ 19 ks)	126 279 €
➤ Strecha dojárň I. etapa	21 112 €
➤ Projekty PPA	2 000 €
➤ Nakladač Manitou nový	89 350 €
➤ Nakladač Manitou použitý	30 920 €
➤ Dodávka a montáž podzemných hydrantov	2 811 €
➤ Archivačná skriňa	1 240 €
➤ Stavebné práce Teľatník II. – I. etapa	5 008 €
➤ Technológia spätného získavania tepla	2 204 €
➤ Kancelárska technika	1 749 €
➤ IBC kontajnery	3 026 €
➤ Technické zhodnotenie strojov, techniky	2 345 €
➤ Technické zhodnotenie vo vlastnej réžii	2 353 €
➤ Majetkový podiel Zväz chovateľov	102 €

Úverová zaťaženosť k 31.12.2022

Celková úverová zaťaženosť družstva k 31.12.2022 predstavuje výšku 491 856 €.

V roku 2022 družstvo z dôvodu nedostatku prevádzkových prostriedkov uzavrelo zmluvu o kontokorentnom úvere VÚB vo výške 225 000 €. Čerpanie tohto úveru predstavuje výšku 189 232 €.

Na krytie nákladov roka 2022 a 2023 bol poskytnutý úver pre poľnohospodárov v celkovej výške 230 000 €, ktorý sa spláca jednorazovo z poskytnutých dotácií, zostatok je vo výške 176 638 € vrátane úrokov.

Na investície do majetku družstva sa uzavrela zmluva o dlhodobom úvere vo výške 200 000 €, čerpanie tohto úveru predstavuje 125 986 €.

Pracovno-právna oblasť

Poľnohospodárske družstvo v roku 2022 zamestnávalo v priemere 24 zamestnancov, z toho v robotníckych profesiách 19 zamestnancov a v kategórii THP 5 zamestnancov.

V danom období bolo odpracovaných stálymi zamestnancami 35 574 hodín a dohodármi 899 hodín. V nadčase bolo odpracovaných 2 898 hodín. Osobné náklady boli vynaložené v objeme 411 575 €.

V priebehu roka 2022 bola nízka fluktuácia zamestnancov. Bol uzatvorený pracovný pomer s 2 zamestnancami a ukončený s 2 zamestnancami.

Naším cieľom je aj napriek neatraktívnemu pracovnému odvetviu priviesť do poľnohospodárskej oblasti mladých. Kľúčovou perspektívou družstva je zabezpečiť stabilný pracovný kolektív s potrebnými skúsenosťami, zručnosťami a znalosťami. Rozhodujúce pracovné pozície sa obsadzujú výberovým konaním prostredníctvom webovej stránky profesia.

ZÁKLADNÉ SMERY ROZVOJA

Základným - strategickým cieľom družstva pre rok 2023 je dosiahnutie lepších výsledkov hospodárenia cestou racionalizácie nákladov, zvýšením pracovnej disciplíny a rentability práce, zvýšením tržieb a stabilizáciou rozhodujúcich pracovných pozícií.

K realizácii týchto cieľov majú prispieť aj nižšie uvedené zámery s plánovanou realizáciou v roku 2023-2024:

- + priebežný nákup pôdy s cieľom rozšírenia obhospodarovanej výmery,
- + obnova strojov v rastlinnej a živočíšnej výrobe,
- + opravy vybraných nehnuteľností v areáli družstva,
- + rekonštrukcia elektrického vedenia v areáli družstva,
- + rekonštrukcia vodovodu v areáli družstva,
- + výstavba hnojnej koncovky,
- + udržať pravidelnú brakáciu neefektívnych dojníc a jalovíc,
- + zvýšenie dodávky mlieka MOD Michalovce pre Syrárne BEL SLOVENSKO a. s.,
- + zvýšenie predaja hovädzieho dobytku,
- + v rámci rastlinnej výroby prehodnotiť a zaviesť nový osevný plán na rok 2023/2024,
- + zaviesť pestovanie menej energeticky náročných plodín pre podmienky Katastra Paňovce a Čečejevce,
- + dosiahnuť vyrovnaný cash-flow družstva,
- + postupne zriaďovať databanku pracovníkov.

Účtovná závierka za rok 2022

- pozostáva zo súvahy, výkazu ziskov a strát a z poznámok.

V zmysle zákona č. 431/2002 Z. z o účtovníctve, družstvo nemá povinnosť overenia účtovnej závierky audítorom.

Analýza majetkovej a finančnej situácie družstva k 31. 12. 2022

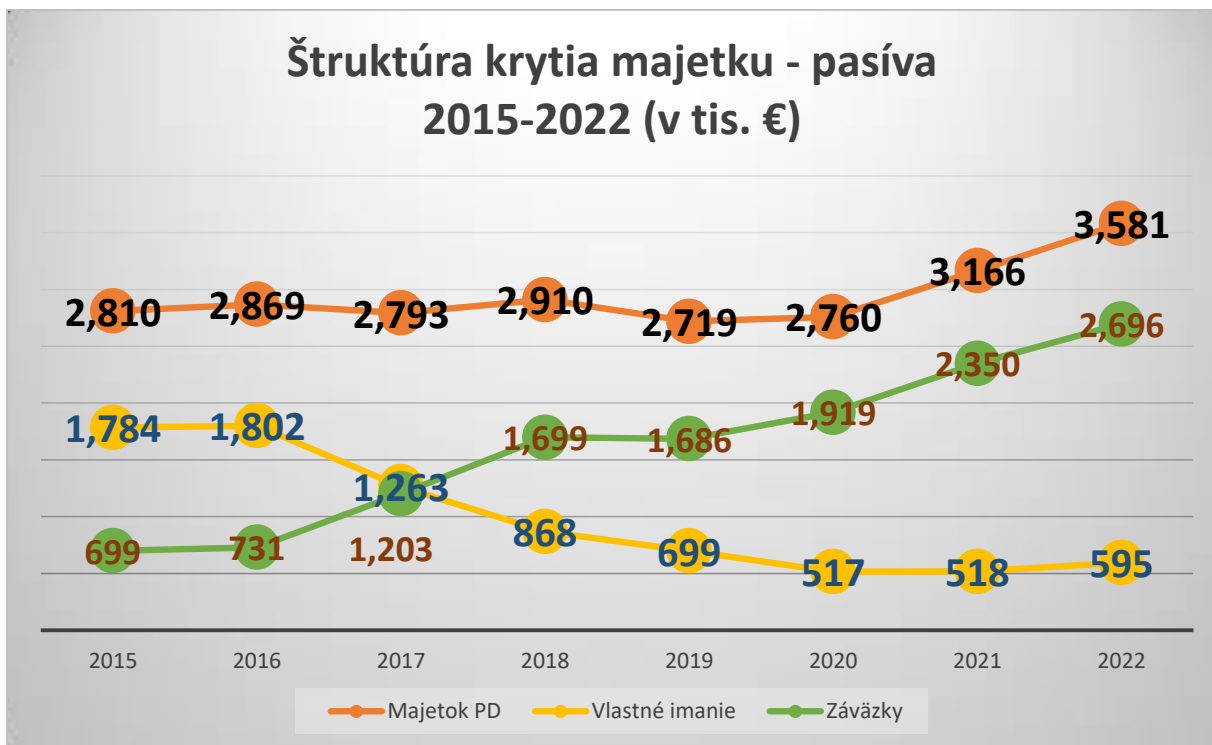
SÚVAHA - ŠTRUKTÚRA AKTÍV

Názov položky		Stav	Stav	Index
		31. 12. 2022	31. 12. 2021	2022/2021
SPOLU MAJETOK		3 580 593 €	3 165 567 €	113%
z toho				
NEOBEŽNÝ MAJETOK		2 096 397 €	2 094 112 €	100%
I.	I. Dlhodobý nehmotný majetok			
II.	II. Dlhodobý hmotný majetok	2 095 413 €	2 093 229 €	100%
	z toho pozemky	161 593 €	246 915 €	65%
	stavby	1 387 110 €	1 388 924 €	100%
	samostatné hnutelné veci	330 384 €	269 705 €	122%
	základné stádo	209 468 €	174 126 €	120%
III.	III. Dlhodobý finančný majetok	984 €	883 €	111%
OBEŽNÝ MAJETOK		1 414 892 €	841 688 €	168%
I.	I. Zásoby	1 029 715 €	709 404 €	145%
II.	II. Dlhodobé pohľadávky			
III.	III. Krátkodobé pohľadávky	382 995 €	128 855 €	297%
IV.	IV. Finančné účty	694 €	2 025 €	34%
ČASOVÉ ROZLIŠENIE		69 304 €	229 767 €	30%

Neobežný majetok má 59 % -ný podiel na majetku družstva a obežný majetok 40 % -ný podiel. Oproti predchádzajúcemu obdobiu sa podiel obežného majetku sa zvýšil o 68%, čo predstavuje zvýšenie likvidity obežného majetku.

SÚVAHA - ŠTRUKTÚRA PASÍV v EUR

Názov položky		Stav	Stav	Index
		31. 12. 2022	31. 12. 2021	2022/2021
SPOLU VLASTNÉ IMANIE A ZÁVÄZKY		3 580 593 €	3 165 567 €	113%
z toho				
VLASTNÉ IMANIE		595 243 €	518 112 €	115%
I.	I. Základné imanie	1 162 479 €	1 937 466 €	60%
II.	II. Kapitálové fondy	154 475 €	259 228 €	60%
III.	III. Fondy zo zisku			
IV.	IV. Výsledok hospodárenia minulých rokov	-834 361 €	-1 714 950 €	49%
V.	V. Výsledok hospodárenia za účtovné obdobie	77 132 €	850 €	9074%
ZÁVÄZKY		2 695 989 €	2 349 778 €	115%
I.	I. Rezervy	16 474 €	12 798 €	129%
II.	II. Dlhodobé záväzky	963 665 €	812 843 €	119%
III.	III. Krátkodobé záväzky	1 223 994 €	920 858 €	234%
IV.	IV. Bankové úvery	387 965 €	524 044 €	74%



Podiel vlastných zdrojov na celkových pasívach predstavuje 17 % a cudzích zdrojov – záväzkov 75 %. Oproti predchádzajúcemu obdobiu je nárast cudzích zdrojov o 346 211 €.

Návrh na vysporiadanie výsledku hospodárenia za rok 2022

Poľnohospodárske družstvo Paňovce vykázalo k 31.12.2022 výsledok hospodárenia – **zisk po zdanení vo výške 77 132,01 €.**

Predstavenstvo družstva navrhuje členskej schôdzi schváliť vysporiadanie výsledku hospodárenia za rok 2022 – zúčtovanie zisku po zdanení vo výške 77 132,01 € **na krytie straty minulých rokov – na účet 429.**

Doplňujúce informácie výročnej správy

1. Vplyv na životné prostredie

Činnosť Poľnohospodárskeho družstva Paňovce v roku 2022 nemala negatívny vplyv na životné prostredie. Poľnohospodárske družstvo Paňovce sa vo svojej činnosti riadi platnou legislatívou v príslušnej oblasti a plní si v stanovených termínoch svoje záväzky, ktoré jej z toho vyplývajú.

2. Vplyv na zamestnanosť

Celkové náklady vynaložené družstvom vo vzťahu k zamestnancom dosiahli v roku 2021 výšku 411 575 € a to v nasledujúcej štruktúre:

- mzdové náklady	291 724 €
- odmeny členom orgánov spoločnosti	1 556 €
- náklady na sociálne poistenie	99 625 €
- sociálne náklady	18 670 €

3. Udalosti osobitného významu a údaje požadované podľa osobitných predpisov

V období po 31.12.2022 do dátumu vypracovania tejto výročnej správy nenastali žiadne udalosti osobitného významu. Poľnohospodárske družstvo Paňovce nebolo v priebehu roka 2022 povinné poskytovať údaje požadované podľa osobitných predpisov.

4. Náklady na činnosť v oblasti výskumu a vývoja

V roku 2022 Poľnohospodárske družstvo Paňovce nerealizovalo výskum a ani neaktivovalo náklady na vývoj.

5. Významné riziká a neistoty

V Poľnohospodárskom družstve Paňovce nie sú identifikované žiadne riziká a neistoty vysokej hladiny významnosti, ktorým je družstvo vystavené.

6. Nadobúdanie vlastných akcií, dočasných listov, obchodných podielov a akcií, dočasných listov alebo obchodných podielov materskej účtovnej jednotky

Poľnohospodárske družstvo Paňovce v priebehu roka 2022 nadobudlo vlastné družstevnícke podielnícke listy (DPL) v počte 253 ks.

7. Informácia o organizačnej zložke v zahraničí

K ultimu roka 2022 Poľnohospodárske družstvo Paňovce nemalo žiadnu organizačnú zložku v zahraničí.