

**VÝROČNÁ SPRÁVA**  
**za rok 2022**

**POLYTEC Composites Slovakia s.r.o.**

## Obsah

- 1) **Všeobecné informácie**
- 2) **Vývoj Spoločnosti, ďalšie informácie**

## Prílohy

*Dodatok správy audítora o overení súladu výročnej správy s účtovnou závierkou*

*Správa o uskutočnení auditu riadnej účtovnej závierky k 31.12.2022*

*Účtovná závierka*

## 1. Všeobecné informácie

Spoločnosť POLYTEC Composites Slovakia s. r. o (ďalej „Spoločnosť“) je nástupníckou spoločnosťou Menzolit-Fibron Automotive s.r.o., ktorá bola zapísaná do obchodného registra dňa 01.01.2002 a jej sídlo je Veľkouľanská cesta 1051, Sládkovičovo 925 21.

IČO Spoločnosti je 36 246 824.

Predmetom podnikania Spoločnosti je:

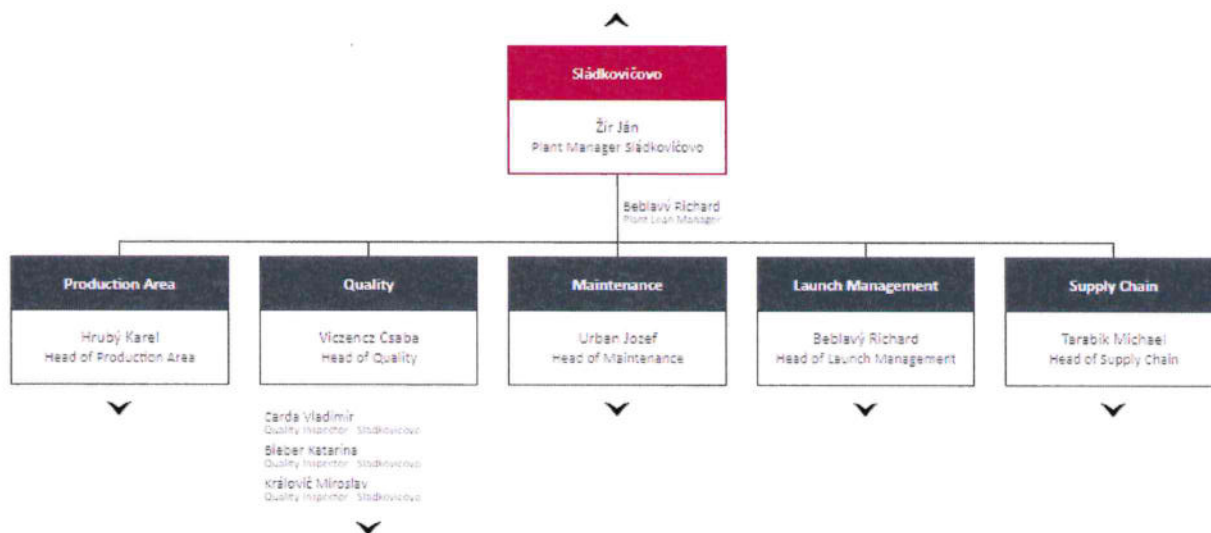
- výroba a predaj dielov montovaných zostáv a systémov z umelých hmôt a kovov
- obchodná a sprostredkovateľská činnosť s komoditami súvisiacimi s výrobnou činnosťou spoločnosti

Spoločnosť lisuje a opracováva výrobky z plastických hmôt.

V mene Spoločnosti sú oprávnení konať konatelia, ktorými boli k 31.12.2022 pán Christian Stuttner, pán Wolfgang Promberger a pán Heiko Gabbert (do 08.08.2023; od 09.08.2023 je zmena – pán Markus Huemer).

Jediným spoločníkom Spoločnosti je PT BETEILIGUNGS GmbH, Rakúska republika.

Spoločnosť je členená nasledovne:









## 2. Vývoj Spoločnosti, ďalšie informácie

Spoločnosť POLYTEC Composites Slovakia s. r. o. je súčasťou nadnárodného holdingu POLYTEC Holding AG, ktorý je jedným z popredných dodávateľov plastových dielov pre automobilový priemysel.

Skupina POLYTEC Group je rozdelená do 6 divízií:

<p><b>PRODUCT LINE</b> SMART PLASTICS &amp; NEW MOBILITY</p> <p>POLYTEC supports its customers in the realisation of new product ideas throughout the entire development process - from conception and development to production and logistics. The company "thinks in plastics" and applies its material and technology expertise to different industries and fields of application. Companies looking for lightweight solutions for future-oriented mobility concepts will also find what they are looking for at POLYTEC.</p> <p><a href="#">DISCOVER MORE</a> →</p>	<p><b>PRODUCT LINE</b> TRUCK, BUS &amp; AGRICULTURAL APPLICATIONS</p> <p>POLYTEC is a recognised specialist in commercial vehicle component manufacturing. Exterior and aerodynamic parts as well as structural components by POLYTEC are made of innovative material combinations. This generally improves efficiency and contributes to making vehicles lighter and more eco-compatible.</p> <p><a href="#">DISCOVER MORE</a> →</p>	<p><b>PRODUCT LINE</b> PAINTED EXTERIOR &amp; ACOUSTIC SOLUTIONS</p> <p>POLYTEC is particularly passionate about the production of exterior parts for exclusive vehicles - whether as accessories or in series production. In the production of bumpers, side-deco elements and aerodynamic and styling components, we make full use of our material and technological expertise. POLYTEC is also one of the innovators in acoustic elements made of PUR foam. Our solutions absorb noises where they occur directly on the engine, but also on ancillary units.</p> <p><a href="#">DISCOVER MORE</a> →</p>
<p><b>PRODUCT LINE</b> POWERTRAIN SOLUTIONS</p> <p>Precision and integrative design around the powertrain are crucial since every inch of available space must be used as efficiently as possible. POLYTEC develops highly efficient solutions for vehicle powertrains and excels as a predevelopment partner for alternative powertrains. In this process, central functions are integrated into a single component, thus reducing material, noise, complexity and costs.</p> <p><a href="#">DISCOVER MORE</a> →</p>	<p><b>PRODUKTLINIE</b> BATTERY APPLICATIONS</p> <p>POLYTEC's modular high-voltage battery housing offers stable protection and meets a wide range of requirements thanks to the combination of different materials. Whether cell carrier, housing cover or tray, each module fulfils specific tasks - from encapsulation and shielding of electromagnetic radiation, cooling and ventilation to impact and fire protection.</p> <p><a href="#">DISCOVER MORE</a> →</p>	<p><b>PRODUCT LINE</b> UNDERBODY SOLUTIONS</p> <p>With their aerodynamic design and lower weight, POLYTEC underbody solutions help to reduce fuel consumption and contribute to an increased range of electric vehicles and enhanced driving comfort. Additionally required functional supports are integrated directly into the underbody module during production. This makes POLYTEC underbody solutions not only more efficient, but mostly also less expensive.</p> <p><a href="#">DISCOVER MORE</a> →</p>

<p>ALL OUR EXPERTISE...</p>	 <p>SMART PLASTICS &amp; NEW MOBILITY</p>	 <p>TRUCK, BUS &amp; AGRICULTURAL APPLICATIONS</p>	 <p>PAINTED EXTERIOR &amp; ACOUSTIC SOLUTIONS</p>
 <p>POWERTRAIN SOLUTIONS</p>	 <p>BATTERY APPLICATIONS</p>	 <p>UNDERBODY SOLUTIONS</p>	<p>...POOLED ON A HIGHER LEVEL</p>



Spoločnosť sa zaoberá technológiou lisovania plastov z SMC a LFT a ich následným opracovaním, montážou a lakovaním. V jej portfóliu dnes môžeme nájsť prevažne plastové diely pre exteriér osobných automobilov a nákladných automobilov. Prevažná väčšina finálnych zákazníkov, u nich dochádza k montáži nami vyrobených plastových dielov, sa

nachádza mimo územia Slovenskej republiky.

Hospodárska situácia Spoločnosti za rok 2022 je zrejmá z účtovnej závierky, ktorá je prílohou výročnej správy.

V roku 2022 Spoločnosť vyrábala plastové diely pre automobilový priemysel. Jej najväčšími zákazníkmi boli automobilky spadajúce do skupiny VW Group, konkrétne MAN, Škoda, VW.

Oproti roku 2021 prišlo k zníženiu tržieb o -20,68% z 14,264 mil. EUR na 11,315 mil. EUR, z dôvodu poníženia objednávok odberateľov (vojna na Ukrajine, narušený dodávateľský reťazec v automotive, korona). V roku 2022 dosiahla Spoločnosť stratu 1172 tis. EUR, čo predstavuje navýšenie straty oproti predchádzajúcemu obdobiu o 170 tis. EUR.



## Vybrané finančné ukazovatele

Ukazovateľ	31.12.2022	31.12.2021
<i>Rentabilita vlastného imania</i>	-144,05	-50,45
<i>Rentabilita tržieb</i>	-10,36	-7,02
<i>Celková zadlženosť</i>	88,25	69,95

Pasívne hodnoty ukazovateľov rentability v dôsledku vykázania straty v tomto a predchádzajúcom účtovnom období. Tržby v tomto roku klesli najmä v dôsledku poklesu objednávok (vojna na Ukrajine, narušený dodávateľský reťazec v automotive). Ceny vstupov rástli (materiál, energie, služby), čo spôsobila situácia na trhu. Vysoká hodnota ukazovateľa zadlženosti z dôvodu čerpania pôžičiek od podniku v skupine a významného zostatku záväzkov po lehote splatnosti voči podnikom v skupine. Ostatné záväzky si Spoločnosť plní načas.

### Predpokladaný vývoj vybraných ukazovateľov:

V budúcom účtovnom období bude Spoločnosť pokračovať v dodávkach plastových dielov prevažne pre automobilový priemysel. Hlavným cieľom Spoločnosti pre budúce roky je zvyšovanie kvality produkcie a optimalizácia využitia súčasného strojného vybavenia Spoločnosti a budov, ako aj udržaním si terajších zákazníkov, tak i získaním nových zákaziek z oblasti automobilového priemyslu. Pre rok 2023 očakávame stabilizáciu tržieb na úrovni cca. 18,2 mil. EUR, čo bude dosiahnuté vďaka novým zákazkám z automobilového priemyslu.

### Vývoj počtu zamestnancov

Vo vzťahu k svojim zamestnancom rešpektuje Spoločnosť platné pracovno-právne predpisy, ako i ustanovenia týkajúce sa bezpečnosti práce a ochrany zdravia pri práci a zabezpečuje príslušné školenia.

Názov položky	Bežné účtovné obdobie	Bezprostredne predchádzajúce účtovné obdobie
Priemerný prepočítaný počet zamestnancov	91	107
Stav zamestnancov ku dňu, ku ktorému sa zostavuje účtovná závierka, z toho:	77	105
Počet vedúcich zamestnancov	5	5

Bezúhonné a zodpovedné konanie je neodmysliteľnou a elementárnou súčasťou podnikateľskej kultúry POLYTEC Group. Zavedením CODE of Conduct je ďalším dôsledným krokom pri uplatňovaní našej lokálnej a globálnej zodpovednosti. Spoločnosť princípy uvedené v Code of Conduct, o ktorom je každý zamestnanec pri podpise pracovnej zmluvy informovaný, definuje ako prijateľné normy správania sa zamestnancov v oblastiach ako sú dodržiavanie práva a zákonov v podnikateľskom prostredí a férová a slobodná súťaž, zabránenie záujmovým konfliktom, prevencia proti praniu špinavých peňazí. Vo vzťahu voči kolegom a spolupracovníkom rovné zaobchádzanie, nediskriminovanie, dodržiavanie ľudských práv zamestnancov. Zdravie a bezpečnosť pri práci sú popri kvalite našich výrobkov a hospodárskom výsledku rovnocenným a vysokým cieľom Spoločnosti, tak ako i trvalá ochrana životného prostredia.

### **Významné riziká a neistoty**

Rok 2022 bol z pohľadu Slovenska rokom očakávaného ústupu pandémie, avšak súčasne aj rokom neočakávaných dopadov rastúcich geopolitických konfliktov na svetovú, európsku, ako aj slovenskú ekonomiku. Spoločnosť je neustále vystavovaná trhovému riziku, tlaku konkurencie, nárastu cien vstupov a energií. Svojím aktívnym prístupom k obchodu a inováciám sa snaží eliminovať tieto riziká a neistoty.

### **Významní dodávatelia**

Braun GmbH Folienpraegeretechnik  
Polytec Compounds GmbH & Co. KG  
POLYTEC Estates Slovakia s.r.o.  
POLYTEC Holding AG,  
ROHLIG SUUS Logistics  
STEF Services s.r.o.  
Total Petrochemicals & Refining  
TRICOR Packaging & Logistics AG  
ZSE Energia a.s.

### **Významní odberatelia**

MAN Truck & Bus AG  
SKODA AUTO A.S.  
Volkswagen AG

### **Návrh na vysporiadanie straty**

Návrh na vysporiadanie straty – prevod na účet výsledok hospodárenia minulých rokov.

### **Ostatné informácie**

V oblasti aktivít smerujúcich k ochrane životného prostredia sa Spoločnosť snaží minimalizovať spotrebu energií a dôsledne dbá na triedenie odpadov.



Spoločnosť POLYTEC Composites Slovakia s.r.o. je držiteľom certifikátu podľa normy ISO 14001:2004 a IATF 16949:2009.

Spoločnosť nemá v zahraničí organizačnú zložku.

Po súvahovom dni neprišlo k žiadnym udalostiam, ktoré by mali významný dopad na účtovnú závierku k 31. 12. 2022.

Sládkovičovo, 20.12.2023

.....  
Christian Stuttner

Konateľ

.....  
Wolfgang Promberger

Konateľ

.....  
Markus Huemer

Konateľ

## DODATOK SPRÁVY NEZÁVISLÉHO AUDÍTORA

spoločníkovi a konateľom spoločnosti POLYTEC Composites Slovakia s.r.o.

### k časti - Správa k informáciám, ktoré sa uvádzajú vo výročnej správe

Overili sme účtovnú závierku spoločnosti POLYTEC Composites Slovakia s.r.o. (ďalej ako „Spoločnosť“) k 31. decembru 2022, uvedenú v prílohe výročnej správy Spoločnosti, ku ktorej sme dňa 10. júla 2023 vydali správu nezávislého audítora, ktorá sa nachádza v prílohe výročnej správy Spoločnosti. Tento dodatok sme vypracovali v zmysle § 27 odsek 6 zákona č. 423/2015 Z.z. o štatutárnom audite a o zmene a doplnení zákona č. 431/2002 Z. z. o účtovníctve v znení neskorších predpisov.

Na základe vykonaných prác opísaných v časti správy nezávislého audítora *Správa k informáciám, ktoré sa uvádzajú vo výročnej správe*, podľa nášho názoru:

- informácie uvedené vo výročnej správe Spoločnosti zostavenej za rok 2022 sú v súlade s jej účtovnou závierkou za daný rok,

- výročná správa obsahuje informácie podľa zákona č. 431/2002 Z. z. o účtovníctve v znení neskorších predpisov.

Okrem toho, na základe našich poznatkov o Spoločnosti a situácii v nej, ktoré sme získali počas auditu účtovnej závierky, sme povinní uviesť, či sme zistili významné nesprávnosti vo výročnej správe. V tejto súvislosti neexistujú zistenia, ktoré by sme mali uviesť.

Bratislava, 22. decembra 2023

Rödl & Partner Audit, s. r. o.  
Landererova 12  
811 09 Bratislava  
Licencia SKAU 147



Ing. Igor Pálkovič  
zodpovedný audítor  
Licencia SKAU 966

## SPRÁVA NEZÁVISLÉHO AUDÍTORA

### spoločníkovi a konateľom spoločnosti POLYTEC Composites Slovakia s.r.o.

#### **Správa z auditu účtovnej závierky**

##### *Názor*

Uskutočnili sme audit účtovnej závierky spoločnosti POLYTEC Composites Slovakia s.r.o. (ďalej len „Spoločnosť“), ktorá obsahuje súvahu k 31. decembru 2022, výkaz ziskov a strát za obdobie od 1. januára 2022 do 31. decembra 2022 a poznámky, ktoré obsahujú súhrn významných účtovných zásad a účtovných metód.

Podľa nášho názoru, priložená účtovná závierka poskytuje pravdivý a verný obraz finančnej situácie Spoločnosti k 31. decembru 2022 a výsledku jej hospodárenia za obdobie od 1. januára 2022 do 31. decembra 2022 podľa zákona č. 431/2002 Z.z. o účtovníctve v znení neskorších predpisov (ďalej len „zákon o účtovníctve“).

##### *Základ pre názor*

Audit sme vykonali podľa medzinárodných audítorských štandardov (International Standards on Auditing, ISA). Naša zodpovednosť podľa týchto štandardov je uvedená v odseku *Zodpovednosť audítora za audit účtovnej závierky*. Od Spoločnosti sme nezávislí podľa ustanovení zákona č. 423/2015 Z.z. o štatutárnom audite a o zmene a doplnení zákona č. 431/2002 Z.z. o účtovníctve v znení neskorších predpisov (ďalej len „zákon o štatutárnom audite“) týkajúcich sa etiky, vrátane Etického kódexu audítora, relevantných pre náš audit účtovnej závierky a splnili sme aj ostatné požiadavky týchto ustanovení týkajúcich sa etiky. Sme presvedčení, že audítorské dôkazy, ktoré sme získali, poskytujú dostatočný a vhodný základ pre náš názor.

##### *Iná skutočnosť*

Audit účtovnej závierky za rok končiaci sa k 31. decembru 2021 vykonal iný audítor, ktorý k tejto účtovnej závierke vyjadril 8. marca 2023 nemodifikovaný názor.

##### *Zodpovednosť štatutárneho orgánu a osôb poverených správou a riadením za účtovnú závierku*

Štatutárny orgán je zodpovedný za zostavenie tejto účtovnej závierky tak, aby poskytovala pravdivý a verný obraz podľa zákona o účtovníctve a za tie interné kontroly, ktoré považuje za potrebné na zostavenie účtovnej závierky, ktorá neobsahuje významné nesprávnosti, či už v dôsledku podvodu alebo chyby.

Pri zostavovaní účtovnej závierky je štatutárny orgán zodpovedný za zhodnotenie schopnosti Spoločnosti nepretržite pokračovať vo svojej činnosti, za opísanie skutočností týkajúcich sa nepretržitého pokračovania v činnosti, ak je to potrebné, a za použitie predpokladu nepretržitého pokračovania v činnosti v účtovníctve, ibaže by mal v úmysle Spoločnosť zlikvidovať alebo ukončiť jej činnosť, alebo by nemal inú realistickú možnosť než tak urobiť.

Osoby poverené správou a riadením sú zodpovedné za dohľad nad procesom finančného výkazníctva Spoločnosti.

## *Zodpovednosť audítora za audit účtovnej závierky*

Našou zodpovednosťou je získať primerané uistenie, či účtovná závierka ako celok neobsahuje významné nesprávnosti, či už v dôsledku podvodu alebo chyby, a vydať správu audítora, vrátane názoru. Primerané uistenie je uistenie vysokého stupňa, ale nie je zárukou toho, že audit vykonaný podľa medzinárodných audítorských štandardov vždy odhalí významné nesprávnosti, ak také existujú. Nesprávnosti môžu vzniknúť v dôsledku podvodu alebo chyby a za významné sa považujú vtedy, ak by sa dalo odôvodnene očakávať, že jednotlivito alebo v súhrne by mohli ovplyvniť ekonomické rozhodnutia používateľov, uskutočnené na základe tejto účtovnej závierky.

V rámci auditu uskutočneného podľa medzinárodných audítorských štandardov, počas celého auditu uplatňujeme odborný úsudok a zachováваме profesionálny skepticizmus. Okrem toho:

- Identifikujeme a posudzujeme riziká významnej nesprávnosti účtovnej závierky, či už v dôsledku podvodu alebo chyby, navrhujeme a uskutočňujeme audítorské postupy reagujúce na tieto riziká a získavame audítorské dôkazy, ktoré sú dostatočné a vhodné na poskytnutie základu pre náš názor. Riziko neodhalenia významnej nesprávnosti v dôsledku podvodu je vyššie ako toto riziko v dôsledku chyby, pretože podvod môže zahŕňať tajnú dohodu, falšovanie, úmyselné vynechanie, nepravdivé vyhlásenie alebo obídenie internej kontroly.
- Oboznamujeme sa s internými kontrolami relevantnými pre audit, aby sme mohli navrhnúť audítorské postupy vhodné za daných okolností, ale nie za účelom vyjadrenia názoru na efektívnosť interných kontrol Spoločnosti.
- Hodnotíme vhodnosť použitých účtovných zásad a účtovných metód a primeranosť účtovných odhadov a uvedenie s nimi súvisiacich informácií, uskutočnené štatutárnym orgánom.
- Robíme záver o tom, či štatutárny orgán vhodne v účtovníctve používa predpoklad nepretržitého pokračovania v činnosti a na základe získaných audítorských dôkazov záver o tom, či existuje významná neistota v súvislosti s udalosťami alebo okolnosťami, ktoré by mohli významne spochybniť schopnosť Spoločnosti nepretržite pokračovať v činnosti. Ak dospejeme k záveru, že významná neistota existuje, sme povinní upozorniť v našej správe audítora na súvisiace informácie uvedené v účtovnej závierke alebo, ak sú tieto informácie nedostatočné, modifikovať náš názor. Naše závery vychádzajú z audítorských dôkazov získaných do dátumu vydania našej správy audítora. Budúce udalosti alebo okolnosti však môžu spôsobiť, že Spoločnosť prestane pokračovať v nepretržitej činnosti.
- Hodnotíme celkovú prezentáciu, štruktúru a obsah účtovnej závierky vrátane informácií v nej uvedených, ako aj to, či účtovná závierka zachytáva uskutočnené transakcie a udalosti spôsobom, ktorý vedie k ich vernému zobrazeniu.

S osobami poverenými správou a riadením komunikujeme okrem iného o plánovanom rozsahu a harmonograme auditu a o významných zisteniach auditu, vrátane všetkých významných nedostatkov internej kontroly, ktoré počas nášho auditu zistíme.

## **Správa k ďalším požiadavkám zákonov a iných právnych predpisov**

### *Správa k informáciám, ktoré sa uvádzajú vo výročnej správe*

Štatutárny orgán je zodpovedný za informácie uvedené vo výročnej správe, zostavenej podľa požiadaviek zákona o účtovníctve. Náš vyššie uvedený názor na účtovnú závierku sa nevzťahuje na iné informácie vo výročnej správe.

V súvislosti s auditom účtovnej závierky je našou zodpovednosťou oboznámenie sa s informáciami uvedenými vo výročnej správe a posúdenie, či tieto informácie nie sú vo významnom nesúlade s auditovanou účtovnou závierkou alebo našimi poznatkami, ktoré sme získali počas auditu účtovnej závierky, alebo sa inak zdajú byť významne nesprávne.

Výročnú správu sme ku dňu vydania správy audítora z auditu účtovnej závierky nemali k dispozícii.

Keď získame výročnú správu, posúdime, či výročná správa Spoločnosti obsahuje informácie, ktorých uvedenie vyžaduje zákon o účtovníctve, a na základe prác vykonaných počas auditu účtovnej závierky, vyjadríme názor, či:

- informácie uvedené vo výročnej správe zostavenej za rok 2022 sú v súlade s účtovnou závierkou za daný rok,
- výročná správa obsahuje informácie podľa zákona o účtovníctve.

Okrem toho uvedieme, či sme zistili významné nesprávnosti vo výročnej správe na základe našich poznatkov o účtovnej jednotke a situácii v nej, ktoré sme získali počas auditu účtovnej závierky.

Bratislava, 10. júla 2023

Rödl & Partner Audit, s.r.o.  
Landererova 12  
811 09 Bratislava  
Licencia SKAU 147



Ing. Igor Palkovič  
zodpovedný audítor  
Licencia SKAU 966

UZPODv14\_1

Úč POD

**ÚČTOVNÁ ZÁVIERKA**

podnikateľov v podvojnóm účtovníctve

zostavená k 3 1 . 1 2 . 2 0 2 2

Daňové identifikačné číslo 2 0 2 0 1 9 1 9 4 3	Účtovná závierka	Účtovná jednotka	Mesiac	Rok
IČO 3 6 2 4 6 8 2 4	<input checked="" type="checkbox"/> riadna	malá	Za obdobie od 0 1	2 0 2 2
SK NACE 2 2 . 2 9 . 0	<input type="checkbox"/> mimoriadna	<input checked="" type="checkbox"/> veľká	do 1 2	2 0 2 2
	<input type="checkbox"/> priebežná	(vyznačí sa x)	Bezprostredne predchádzajúce obdobie od 0 1	2 0 2 1
			do 1 2	2 0 2 1

Priložené súčasti účtovej závierky

 Súvaha (Úč POD 1-01)  
(v celých eurách) Výkaz ziskov a strát (Úč POD 2-01)  
(v celých eurách) Poznámky (Úč POD 3-01)  
(v celých eurách)

Obchodné meno (názov) účtovnej jednotky

P O L Y T E C C o m p o s i t e s S l o v a k i a s . r . o .

Sídlo účtovnej jednotky

Ulica

V e l k o ú l a n s k á c e s t a

Číslo

1 0 5 1

PSČ

Obec

9 2 5 2 1 S l á d k o v i č o v o

Označenie obchodného registra a číslo zápisu obchodnej spoločnosti

O R O k r e s n é h o s ú d u T r n a v a , O d d i e l : S r o ,

V l o ž k a č í s l o : 1 3 1 7 9 / T

Telfónne číslo

Faxové číslo

E-mailová adresa

Zostavené dňa:

2 9 . 0 6 . 2 0 2 2

Scválené dňa:

. .

Podpisový záznam štatutárneho orgánu účtovnej jednotky alebo člena štatutárneho orgánu účtovnej jednotky alebo podpisový záznam fyzickej osoby, ktorá je účtovnou jednotkou.



Označenie a	STRANA AKTÍV b	Číslo riadku c	Bežné účtovné obdobie		Bezprostredne predchádzajúce účtovné obdobie
			1	Netto 2	Netto 3
			Brutto - časť 1 Korekcia - časť 2		
	<b>SPOLU MAJETOK</b> r. 02 + r. 33 + r. 74	01	<b>17 313 864</b>	<b>6 920 377</b>	
			<b>10 393 487</b>	<b>6 795 859</b>	
<b>A.</b>	<b>Neobežný majetok</b> r. 03 + r. 011 + r. 021	02	<b>11 137 729</b>	<b>1 107 589</b>	
			<b>10 030 140</b>	<b>1 070 834</b>	
<b>A.I.</b>	<b>Dlhodobý nehmotný majetok súčet</b> (r. 04 až 010)	03	<b>520 835</b>	<b>3 125</b>	
			<b>517 710</b>	<b>4 375</b>	
A.I.1.	Aktivované náklady na vývoj (012) - /072, 091A/	04	140 099	3 125	
			136 974	4 375	
2.	Softvér (013) - /073, 091A/	05	380 736	0	
			380 736	0	
3.	Oceniteľné práva (014) - /074, 091A/	06		0	
4.	Goodwill (015) - /075, 091A/	07		0	
5.	Ostatný dlhodobý nehmotný majetok (019, 01X) - /079, 07X, 091A/	08		0	
6.	Obstarávaný dlhodobý nehmotný majetok (041) - 093	09		0	
7.	Poskytnuté preddavky na dlhodobý nehmotný majetok (051) - 095A	10		0	
<b>A.II.</b>	<b>Dlhodobý hmotný majetok</b> (r. 012 až 020)	11	<b>10 616 894</b>	<b>1 104 464</b>	
			<b>9 512 430</b>	<b>1 066 459</b>	
A.II.1.	Pozemky (031) - 092A	12		0	
2.	Stavby (021) - /081, 092A/	13	430 258	212 679	
			217 579	231 006	
3.	Samostatné hnuiteľné veci a súbory hnuiteľných vecí (022) - /082, 092A/	14	9 984 449	689 598	
			9 294 851	644 447	

Ozna- čenie a	STRANA AKTÍV b	Číslo riadku c	Bežné účtovné obdobie		Bezprostredne predchádzajúce účtovné obdobie Netto 3
			1	2	
			Brutto - časť 1	Netto 2	
			Korekcia - časť 2		
4.	Pestovateľské celky trvalých porastov (025) - /085, 092A/	15			0
5.	Základné stádo a ťažné zvieratá (026) - /086,092A/	16			0
6.	Ostatný dlhodobý hmotný majetok (029, 02X, 032) - /089, 08X, 092A/	17			0
7.	Obstarávaný dlhodobý hmotný majetok (042) - 094	18	202 187	202 187	
					191 006
8.	Poskytnuté preddavky na dlhodobý hmotný majetok (052) - 095A	19			0
9.	Opravná položka k nadobudnutému majetku (+/- 097) +/- 098	20			0
<b>A.III.</b>	<b>Dlhodobý finančný majetok (r. 22 až 32)</b>	<b>21</b>	<b>0</b>	<b>0</b>	<b>0</b>
			<b>0</b>		<b>0</b>
A.III. 1.	Podielové cenné papiere a podiely v prepojených účtovných jednotkách (061A, 062A, 063A) - /096A/	22			0
2.	Podielové cenné papiere a podiely s podielovou účasťou okrem v prepojených účtovných jednotkách (062A) - /096A/	23			0
3.	Ostatné realizovateľné cenné papiere a podiely (063A) - /096A/	24			0
4.	Pôžičky prepojeným účtovným jednotkám (066A) - /096A/	25			0
5.	Pôžičky v rámci podielovej účasti okrem prepojeným účtovným jednotkám (066A) - /096A/	26			0
6.	Ostatné pôžičky (067A) - /096A/	27			0
7.	Dlhové cenné papiere a ostatný dlhodobý finančný majetok (065A, 069A,06XA) - /096A/	28			0

Označenie a	STRANA AKTÍV b	Číslo riadku c	Bežné účtovné obdobie		Bezprostredne predchádzajúce účtovné obdobie
			1	Netto 2	Netto 3
			Brutto - časť 1 Korekcia - časť 2		
8.	Pôžičky a ostatný dlhodobý finančný majetok so zostatkovou dobou splatnosti najviac jeden rok (066A, 067A, 069A, 06XA) - /096A/	29			0
9.	Účty v bankách s dobou viazanosti dlhšou ako jeden rok (22XA)	30			0
10.	Obstarávaný dlhodobý finančný majetok (043) - /096A/	31			0
11.	Poskytnuté preddavky na dlhodobý finančný majetok (053) - /095A/	32			0
<b>B.</b>	<b>Obežný majetok</b> r. 34 + r. 41 + r. 53 + r. 66+ r. 71	33	<b>4 459 497</b>	<b>4 096 150</b>	
			<b>363 347</b>		<b>5 724 638</b>
<b>B.I.</b>	<b>Zásoby súčet (r. 35 až 40)</b>	34	<b>1 570 436</b>	<b>1 226 523</b>	
			<b>343 913</b>		<b>1 364 502</b>
B.I.1.	Materiál (112, 119, 11X) - /191, 19X/	35	1 198 724	932 860	
			265 864		854 208
2.	Nedokončená výroba a polotovary vlastnej výroby (121, 122, 12X) - /192, 193, 19X/	36	196 969	154 441	
			42 528		296 600
3.	Výrobky (123) - 194	37	174 743	139 222	
			35 521		213 694
4.	Zvieratá (124) - 195	38			0
5.	Tovar (132, 133, 13X, 139) - /196, 19X/	39			0
6.	Poskytnuté preddavky na zásoby (314A) - 391A	40			0
<b>B.II.</b>	<b>Dlhodobé pohľadávky súčet</b> (r. 42 + r. 46 až 52)	41	<b>229 879</b>	<b>229 879</b>	
			<b>0</b>		<b>93 639</b>
B.II.1.	Pohľadávky z obchodného styku súčet (r. 43 až r. 45)	42	0	0	
			0		0

Ozna- čenie a	STRANA AKTÍV b	Číslo riadku c	Bežné účtovné obdobie		Bezprostredne predchádzajúce účtovné obdobie
			1	2	3
			Brutto - časť 1 Korekcia - časť 2	Netto	Netto
1.a	Pohľadávky z obchodného styku voči prepojeným účtovným jednotkám (311A, 312A, 313A, 314A, 315A, 31XA) - /391A/	43			0
1.b	Pohľadávky z obchodného styku v rámci podielovej účasti okrem pohľadávok voči prepojeným účtovným jednotkám (311A, 312A, 313A, 314A, 315A, 31XA) - /391A/	44			0
1.c	Ostatné pohľadávky z obchodného styku (311A, 312A, 313A, 314A, 315A, 31XA) - /391A/	45			0
2.	Čistá hodnota zákazky (316A)	46			0
3.	Ostatné pohľadávky voči prepojeným účtovným jednotkám (351A) - /391A/	47			0
4.	Ostatné pohľadávky v rámci podielovej účasti okrem pohľadávok voči prepojeným účtovným jednotkám (351A) - /391A/	48			0
5.	Pohľadávky voči spoločníkom, členom a združeniu (354A, 355A, 358A, 35XA) - /391A/	49			0
6.	Pohľadávky z derivátových operácií (373A, 376A)	50			0
7.	Iné pohľadávky (335A, 336A, 33XA, 371A, 374A, 375A, 378A) - /391A/	51			0
8.	Odložená daňová pohľadávka (481A)	52	229 879	229 879	93 639
<b>B.III.</b>	<b>Krátkodobé pohľadávky súčet (r. 54 + r. 58 až 65)</b>	<b>53</b>	<b>2 485 968</b>	<b>2 466 534</b>	
			<b>19 434</b>		<b>3 607 219</b>
<b>B.III.1.</b>	<b>Pohľadávky z obchodného styku súčet (r. 55 až r. 57)</b>	<b>54</b>	<b>1 513 042</b>	<b>1 493 608</b>	
			<b>19 434</b>		<b>3 567 953</b>
1.a	Pohľadávky z obchodného styku voči prepojeným účtovným jednotkám (311A, 312A, 313A, 314A, 315A, 31XA) - /391A/	55	811 062	811 062	1 172 414
1.b	Pohľadávky z obchodného styku v rámci podielovej účasti okrem pohľadávok voči prepojeným účtovným jednotkám (311A, 312A, 313A, 314A, 315A, 31XA) - /391A/	56			0

Označenie a	STRANA AKTÍV b	Číslo riadku c	Bežné účtovné obdobie		Bezprostredne predchádzajúce účtovné obdobie
			1	2	3
			Brutto - časť 1 Korekcia - časť 2	Netto	Netto
1.c	Ostatné pohľadávky z obchodného styku (311A, 312A, 313A, 314A, 315A, 31XA) - /391A/	57	701 980		682 546
			19 434		2 395 539
2.	Čistá hodnota zákazky (316A)	58			0
3.	Ostatné pohľadávky voči prepojeným účtovným jednotkám (351A) - /391A/	59	850 000		850 000
4.	Ostatné pohľadávky v rámci podielovej účasti okrem pohľadávok voči prepojeným účtovným jednotkám (351A) - /391A/	60			0
5.	Pohľadávky voči spoločnikom, členom a združeniu (354A, 355A, 358A, 35XA, 398A) - /391A/	61			0
6.	Sociálne poistenie (336) - 391A	62			0
7.	Daňové pohľadávky a dotácie (341, 342, 343, 345, 346, 347) - /391A/	63	122 926		122 926
					39 906
8.	Pohľadávky z derivátových operácií (373A, 376A)	64			0
9.	Iné pohľadávky (335A, 33XA, 371A, 374A, 375A, 378A) - /391A/	65			0
					-640
B.IV.	Krátkodobý finančný majetok súčet (r. 67 až r. 70)	66	0		0
			0		0
B.IV.1.	Krátkodobý finančný majetok v prepojených účtovných jednotkách (251A, 253A, 256A, 257A, 25XA) - /291A, 29XA/	67			0
2.	Krátkodobý finančný majetok bez krátkodobého finančného majetku v prepojených účtovných jednotkách (251A, 253A, 256A, 257A, 25XA) - /291A, 29XA/	68			0
3.	Vlastné akcie a vlastné obchodné podiely (252)	69			0
4.	Obstarávaný krátkodobý finančný majetok (259, 314A) - /291A/	70			0

Označenie a	STRANA AKTÍV b	Číslo riadku c	Bežné účtovné obdobie		Bezprostredne predchádzajúce účtovné obdobie Netto 3
			1	2	
			Brutto - časť 1	Netto 2	
B.V.	Finančné účty r. 72 + r. 73	71	173 214	173 214	
			0		659 278
B.V.1.	Peniaze (211, 213, 21X)	72	880	880	
					359
2.	Účty v bankách (221A, 22X, +/- 261)	73	172 334	172 334	
					658 919
C.	Časové rozlíšenie ( r. 75 až r. 78)	74	1 716 638	1 716 638	
			0		387
C.1.	Náklady budúcich období dlhodobé (381A, 382A)	75		0	
2.	Náklady budúcich období krátkodobé (381A, 382A)	76	1 716 638	1 716 638	
					387
3.	Príjmy budúcich období dlhodobé (385A)	77		0	
4.	Príjmy budúcich období krátkodobé (385A)	78		0	

Označenie a	STRANA PASÍV b	Číslo riadku c	Bežné účtovné obdobie 4	Bezprostredne predchádzajúce účtovné obdobie 5
	<b>SPOLU VLASTNÉ IMANIE A ZÁVÄZKY</b> r. 80 + r. 101 + r. 141	79	<b>6 920 377</b>	<b>6 795 859</b>
A.	Vlastné imanie r. 81 + r. 85 + r. 86 + r. 87 + r. 90 + r. 93 + r. 97 + r. 100	80	<b>813 363</b>	<b>1 985 026</b>
A.I.	Základné imanie súčet (r. 82 až 84)	81	<b>1 426 807</b>	<b>1 426 807</b>
A.I.1.	Základné imanie (411 alebo +/- 491)	82	1 426 807	1 426 807
2.	Zmena základného imania +/- 419	83		
3.	Pohľadávky za upísané vlastné imanie (/-/353)	84		
A.II.	Emisné ážio (412)	85		
A.III.	Ostatné kapitálové fondy (413)	86		
A.IV.	Zákonné rezervné fondy r. 88 + r. 89	87	<b>401 554</b>	<b>401 554</b>
A.IV.1.	Zákonný rezervný fond a nedeliteľný fond (417A, 418, 421A, 422)	88	401 554	401 554
2.	Rezervný fond na vlastné akcie a vlastné podiely (417A, 421A)	89		
A.V.	Ostatné fondy zo zisku r. 91 + r. 92	90	<b>0</b>	<b>0</b>
A.V.1.	Štatutárne fondy (423, 42X)	91		
2.	Ostatné fondy (427, 42X)	92		
A.VI.	Oceňovacie rozdiely z precenenia súčet (r. 94 až r. 96)	93	<b>0</b>	<b>0</b>
A.VI.1.	Oceňovacie rozdiely z precenenia majetku a záväzkov (+/- 414)	94		
2.	Oceňovacie rozdiely z kapitálových účastín (+/- 415)	95		
3.	Oceňovacie rozdiely z precenenia pri zlúčení, splnutí a rozdelení (+/- 416)	96		
A.VII.	Výsledok hospodárenia minulých rokov r. 98 + r. 99	97	<b>156 665</b>	<b>1 158 081</b>
A.IV.1.	Nerozdelený zisk minulých rokov (428)	98	156 665	1 158 081
2.	Neuhradená strata minulých rokov (/-/429)	99		
A.VIII.	Výsledok hospodárenia za účtovné obdobie po zdanení +/- r. 01 - (r. 81 + r. 85 + r. 86 + r. 87 + r. 90 + r. 93 + r. 97 + r. 101 + r. 141)	100	<b>-1 171 663</b>	<b>-1 001 416</b>
B.	Záväzky r. 102 + r. 118 + r. 121 + r. 122 + r. 136 + r. 139 + r. 140	101	<b>6 107 014</b>	<b>4 810 833</b>
B.I.	Dlhodobé záväzky súčet (r. 103 + r. 107 až r. 117)	102	<b>-1 888</b>	<b>-1 625</b>
B.I.1.	Dlhodobé záväzky z obchodného styku súčet (r. 104 až r. 106)	103	<b>0</b>	<b>0</b>
1.a.	Záväzky z obchodného styku voči prepojeným účtovným jednotkám (321A, 475A, 476A)	104		
1.b.	Záväzky z obchodného styku v rámci podielovej účasti okrem záväzkov voči prepojeným účtovným jednotkám (321A, 475A, 476A)	105		
1.c.	Ostatné záväzky z obchodného styku (321A, 475A, 476A)	106		
2.	Čistá hodnota zákazky (316A)	107		

Označenie a	STRANA PASÍV b	Číslo riadku c	Bežné účtovné obdobie 4	Bezprostredne predchádzajúce účtovné obdobie 5
3.	Ostatné záväzky voči prepojeným účtovným jednotkám (471A, 47XA)	108		
4.	Ostatné záväzky v rámci podielovej účasti okrem záväzkov voči prepojeným účtovným jednotkám (471A, 47XA)	109		
5.	Ostatné dlhodobé záväzky (479A, 47XA)	110		
6.	Dlhodobé prijaté preddavky (475A)	111		
7.	Dlhodobé zmenky na úhradu (478A)	112		
8.	Vydané dlhopisy (473A/-/255A)	113		
9.	Záväzky zo sociálneho fondu (472)	114	-1 888	-1 625
10.	Iné dlhodobé záväzky (336A, 372A, 474A, 47XA)	115		
11.	Dlhodobé záväzky z derivátových operácií(373A,377A)	116		
12.	Odložený daňový záväzok (481A)	117		
<b>B.II.</b>	<b>Dlhodobé rezervy r. 119 + r. 120</b>	<b>118</b>	<b>0</b>	<b>0</b>
B.II.1.	Zákonné rezervy (451A)	119		
2.	Ostatné rezervy (459A, 45XA)	120		
B.III.	Dlhodobé bankové úvery (461A, 46XA)	121		
<b>B.IV.</b>	<b>Krátkodobé záväzky súčet (r. 123 + r. 127 až r. 135)</b>	<b>122</b>	<b>5 650 780</b>	<b>4 374 507</b>
<b>B.IV.1</b>	<b>Záväzky z obchodného styku súčet (r. 124 až r. 126)</b>	<b>123</b>	<b>3 253 700</b>	<b>3 721 942</b>
1.a.	Záväzky z obchodného styku voči prepojeným účtovným jednotkám (321A, 322A, 324A, 325A, 326A, 32XA, 475A, 476A, 478A, 47XA)	124	2 832 212	3 037 458
1.b.	Záväzky z obchodného styku v rámci podielovej účasti okrem záväzkov voči prepojeným účtovným jednotkám (321A, 322A, 324A, 325A,	125		
1.c.	Ostatné záväzky z obchodného styku (321A, 322A, 324A, 325A, 326A, 32XA, 475A, 476A, 478A, 47XA)	126	421 488	684 484
2.	Čistá hodnota zákazky (316A)	127		
3.	Ostatné záväzky voči prepojeným účtovným jednotkám (361A, 36XA, 471A, 47XA)	128	2 206 974	354 389
4.	Ostatné záväzky v rámci podielovej účasti okrem záväzkov voči prepojeným účtovným jednotkám (361A, 36XA, 471A, 47XA)	129		
5.	Záväzky voči spoločníkom a združeniu (364, 365, 366, 367, 368, 398A, 478A, 479A)	130		
6.	Záväzky voči zamestnancom (331, 333, 33X, 479A)	131	106 642	129 248
7.	Záväzky zo sociálneho poistenia (336A)	132	66 085	79 073
8.	Daňové záväzky a dotácie (341, 342, 343, 345, 346, 347, 34X)	133	17 379	89 855
9.	Záväzky z derivátových operácií (373A, 377A)	134		
10.	Iné záväzky (372A, 379A, 474A, 475A, 479A, 47XA)	135		
<b>B.V.</b>	<b>Krátkodobé rezervy r. 137 + r. 138</b>	<b>136</b>	<b>458 122</b>	<b>437 951</b>

Ozna- čenie a	STRANA PASÍV b	Číslo riadku c	Bežné účtovné obdobie 4	Bezprostredne predchádzajúce účtovné obdobie 5
B.V.1.	Zákonné rezervy (323A, 451A)	137	17 400	10 296
2.	Ostatné rezervy (323A, 32X, 459A, 45XA)	138	440 722	427 655
B.VI.	Bežné bankové úvery (221A, 231, 232, 23X, 461A, 46XA)	139		
B.VII.	Krátkodobé finančné výpomoci (241, 249, 24X, 473A, /-/255A)	140		
<b>C.</b>	<b>Časové rozlíšenie súčet (r. 142 až r. 145)</b>	<b>141</b>	<b>0</b>	<b>0</b>
C.1.	Výdavky budúcich období dlhodobé (383A)	142		
2.	Výdavky budúcich období krátkodobé (383A)	143		
3.	Výnosy budúcich období dlhodobé (384A)	144		
4.	Výnosy budúcich období krátkodobé (384A)	145		

Označenie a	Text b	Číslo riadku c	Skutočnosť	
			Bežné účtovné obdobie 1	Bezprostredne predchádzajúce účtovné obdobie 2
*	Čistý obrat (časť účt. tr. 6 podľa zákona)	01	11 314 504	14 263 768
**	Výnosy z hospodárskej činnosti spolu súčet (r. 03 až r. 09)	02	22 151 303	15 009 947
I.	Tržby z predaja tovaru (604, 607)	03		
II.	Tržby z predaja vlastných výrobkov (601)	04	11 314 504	14 210 943
III.	Tržby z predaja služieb (602, 606)	05		52 825
IV.	Zmeny stavu vnútroorganizačných zásob (+/-) (účtová skupina 61)	06	-168 174	-91 845
V.	Aktivácia (účtová skupina 62)	07		
VI.	Tržby z predaja dlhodobého nehmotného majetku, dlhodobého hmotného majetku a materiálu (641, 642)	08		810 770
VII.	Ostatné výnosy z hospodárskej činnosti (644, 645, 646, 648, 655, 657)	09	11 004 973	27 254
**	Náklady na hospodársku činnosť spolu r. 11 + r. 12 + r. 13 + r.14 + r. 15 + r. 20 + r. 21 + r. 24 + r. 25 + r. 26	10	23 384 483	15 994 439
A.	Náklady vynaložené na obstaranie predaného tovaru (504, 507)	11		
B.	Spotreba materiálu, energie a ostatných neskladovateľných dodávok (501, 502, 503)	12	5 836 001	7 971 339
C.	Opravné položky k zásobám (+/-) (505)	13	-76 333	-517
D.	Služby (účtová skupina 51)	14	3 743 680	3 940 119
E.	<b>Osobné náklady (r. 16 až r. 19)</b>	15	<b>2 685 232</b>	<b>3 027 994</b>
E.1	Mzdové náklady (521, 522)	16	1 956 683	2 198 095
2.	Odmeny členom orgánov spoločnosti a družstva (523)	17		
3.	Náklady na sociálne poistenie (524, 525, 526)	18	650 845	746 896
4.	Sociálne náklady (527, 528)	19	77 704	83 003
F.	Dane a poplatky (účtová skupina 53)	20	5 691	6 843
G.	Odpisy a opravné položky k dlhodobému nehmotnému majetku a dlhodobému hmotnému majetku (r. 22 + r.23)	21	143 126	161 469
G.1.	Odpisy dlhodobého nehmotného majetku a dlhodobého hmotného majetku (551)	22	143 126	161 469
2.	Opravné položky k dlhodobému nehmotnému majetku a dlhodobému hmotnému majetku (+/-) (553)	23		
H.	Zostatková cena predaného dlhodobého majetku a predaného materiálu (541, 542)	24	100	810 909
I.	Opravné položky k pohládkam (+/-) (547)	25		
J.	Ostatné náklady na hospodársku činnosť (543, 544, 545, 546, 548, 549, 555, 557)	26	11 046 986	76 283
***	<b>Výsledok hospodárenia z hospodárskej činnosti (+/-) (r. 02 - r. 10)</b>	27	<b>-1 233 180</b>	<b>-984 492</b>

Označenie a	Text b	Číslo riadku c	Skutočnosť	
			Bežné účtovné obdobie 1	Bezprostredne predchádzajúce účtovné obdobie 2
*	Pridaná hodnota (r. 03 + r. 04 + r. 05 + r. 06 + r. 07) - (r. 11 + r. 12 + r. 13 + r. 14)	28	1 642 982	2 260 982
**	Výnosy z finančnej činnosti spolu r. 30 + r. 31 + r. 35 + r. 39 + r. 42 + r. 43 + r. 44	29	0	0
VIII.	Tržby z predaja cenných papierov a podielov (661)	30		
IX.	Výnosy z dlhodobého finančného majetku súčet (r. 32 až r. 34)	31	0	0
IX.1.	Výnosy z cenných papierov a podielov od prepojených účtovných jednotiek (665A)	32		
2.	Výnosy z cenných papierov a podielov v podielovej úasti okrem výnosov prepojených účtovných jednotiek (665A)	33		
3.	Ostatné výnosy z cenných papierov a podielov (665A)	34		
X.	Výnosy z krátkodobého finančného majetku súčet (r. 36 až r. 38)	35	0	0
X.1.	Výnosy z krátkodobého finančného majetku od prepojených účtovných jednotiek (666A)	36		
2.	Výnosy z krátkodobého finančného majetku v podielovej úasti okrem výnosov prepojených účtovných jednotiek (666A)	37		
3.	Ostatné výnosy z krátkodobého finančného majetku (666A)	38		
XI.	Výnosové úroky (r. 40 + r. 41)	39	0	0
XI.1.	Výnosové úroky od prepojených účtovných jednotiek (662A)	40		
2.	Ostatné výnosové úroky (662A)	41		
XII.	Kurzové zisky (663)	42		
XIII.	Výnosy z precenenia cenných papierov a výnosy z derivátových operácií (664, 667)	43		
XIV.	Ostatné výnosy z finančnej činnosti (668)	44		
**	Náklady na finančnú činnosť spolu r. 46 + r. 47 + r. 48 + r. 49 + r. 52 + r. 53 + r. 54	45	74 723	16 924
K.	Predané cenné papiere a podiely (561)	46		
L.	Náklady na krátkodobý finančný majetok (566)	47		
M.	Opravné položky k finančnému majetku (+/-) (565)	48		
N.	Nákladové úroky (r. 50 + r. 51)	49	68 315	10 187
N.1.	Nákladové úroky pre prepojené účtovné jednotky (562A)	50	54 819	4 045
2.	Ostatné nákladové úroky (562A)	51	13 496	6 142
O.	Kurzové straty (563)	52		
P.	Náklady na precenenie cenných papierov a náklady na derivátové operácie (564, 567)	53		

Ozna- čenie a	Text b	Číslo riadku c	Skutočnosť	
			Bežné účtovné obdobie 1	Bezprostredne predchádzajúce účtovné obdobie 2
Q.	Ostatné náklady na finančnú činnosť (568, 569)	54	6 408	6 737
***	Výsledok hospodárenia z finančnej činnosti (+/-) (r. 29 - r. 45)	55	-74 723	-16 924
****	Výsledok hospodárenia za účtovné obdobie pred zdanením (+/-) (r. 27 + r. 55)	56	-1 307 903	-1 001 416
R.	Daň z príjmov (r. 58 + r. 59)	57	-136 240	0
R.1.	Daň z príjmov splatná (591, 595)	58		
2.	Daň z príjmov odložená (+/-) (592)	59	-136 240	
S.	Prevod podielov na výsledku hospodárenia spoločníkom (+/- 596)	60		
****	Výsledok hospodárenia za účtovné obdobie po zdanení (+/-) (r. 56 - r. 57 - r. 60)	61	-1 171 663	-1 001 416

## **I. VŠEOBECNÉ INFORMÁCIE**

POLYTEC Composites Slovakia s. r. o.  
Veľkouľfanská cesta 1051  
925 21 Sládkovičovo

Spoločnosť Menzolit-Fibron Automotive, spol. s r. o. (ďalej len Spoločnosť), bola založená zakladateľskou listinou spísanou 3.12.2001 formou notárskej zápisnice č. N1028/01, Nz974/01 a do Obchodného registra bola zapísaná 1.1.2002 (Obchodný register Okresného súdu v Trnave, oddiel Sro, Vložka 13179/T pod identifikačným číslom organizácie (IČO) 36246824 a pod názvom Menzolit-Fibron Automotive s.r.o. Dňa 3.8.2007 zmenila obchodné meno na POLYTEC Composites Slovakia s.r.o.

Hlavným predmetom činnosti je:

1. výroba a predaj dielov, montovaných zostáv a systémov z umelých hmôt a kovov,
2. obchodná a sprostredkovateľská činnosť s komoditami súvisiacimi s výrobnou činnosťou spoločnosti.

Spoločnosť nie je neobmedzene ručiacim spoločníkom v iných spoločnostiach podľa § 56 ods. 5 Obchodného zákonníka, ani podľa podobných ustanovení iných predpisov.

Účtovná zvierka Spoločnosti za predchádzajúce účtovné obdobie k 31.12.2021 bola schválená valným zhromaždením Spoločnosti dňa 30.4.2023.

Účtovná zvierka Spoločnosti k 31.12.2022 je zostavená ako riadna účtovná zvierka podľa zákona NR SR č. 431/2002 Z. z. o účtovníctve za účtovné obdobie od 1.1.2022 do 31.12.2022.

Účtovná zvierka je určená pre používateľov, ktorí majú primerané znalosti o obchodných a ekonomických činnostiach a účtovníctve a ktorí analyzujú tieto informácie s primeranou pozornosťou. Účtovná zvierka neposkytuje a ani nemôže poskytovať všetky informácie, ktoré by existujúci a potencionálni investori, poskytovatelia úverov a pôžičiek a iní veritelia, mohli potrebovať. Títo používatelia musia relevantné informácie získať z iných zdrojov.

Materská spoločnosť PT BETEILIGUNGS GmbH so sídlom v Hörschingu, Rakúsko, nezostavuje konsolidovanú účtovnú zvierku. Patrí ku koncernu Polytec Holding AG a je zahrnutá v konsolidovanej účtovnej zvierke Polytec Holding AG, so sídlom na Polytec Strasse 1, Hörsching 4063, kde ju možno dostať.

Spoločnosť nie je materskou účtovnou jednotkou v iných účtovných jednotkách.

### **Informácie o počte zamestnancov:**

Názov položky	Bežné účtovné obdobie	Bezprostredne predchádzajúce účtovné obdobie
Priemerný prepočítaný počet zamestnancov	91	107
Stav zamestnancov ku dňu, ku ktorému sa zostavuje účtovná zvierka, z toho:	77	105
Počet vedúcich zamestnancov	5	5

## **II. INFORMÁCIE O PRIJATÝCH POSTUPOCH**

### **Východiská pre zostavenie účtovnej zvierky:**

Účtovná zvierka bola zostavená za predpokladu, že Spoločnosť bude nepretržite pokračovať vo svojej činnosti (going concern).

Účtovné metódy a všeobecné účtovné zásady boli Spoločnosťou konzistentne aplikované.

## **SPÔSOBY A URČENIE OCENENIA VRÁTANE ÚČTOVNÝCH ODHADOV A PREDPOKLADOV**

### **Dlhodobý nehmotný majetok**

Nakupovaný dlhodobý nehmotný majetok sa oceňuje v obstarávacích cenách, ktoré obsahujú cenu obstarania a náklady súvisiace s jeho obstaraním, znížené o dobropisy, skontá, rabaty, zľavy z ceny, bonusy a pod.

#### **Odpisovanie**

Dlhodobý nehmotný majetok sa odpisuje do nákladov počas predpokladanej doby jeho používania a predpokladaného priebehu jeho opotrebenia. Odpisovať sa začína prvým dňom mesiaca nasledujúceho po uvedení dlhodobého majetku do používania. Drobný dlhodobý nehmotný majetok, ktorého obstarávacia cena je 2 400 EUR a nižšia, sa účtuje do nákladov na účet 518. Predpokladaná doba používania, metóda odpisovania a odpisová sadzba sú stanovené pre jednotlivé skupiny dlhodobého nehmotného majetku nasledovne:

	Predpokladaná doba používania v rokoch	Ročná odpisová sadzba v %	Metóda odpisovania
Softvér	4	25	lineárna

V prípade prechodného zníženia úžitkovej hodnoty dlhodobého nehmotného majetku sa tvorí opravná položka vo výške rozdielu jeho zistenej úžitkovej hodnoty a zostatkovej hodnoty.

### **Dlhodobý hmotný majetok**

Nakupovaný dlhodobý hmotný majetok sa oceňuje v obstarávacích cenách, ktoré zahŕňajú cenu obstarania, náklady na dopravu, clo a ďalšie náklady súvisiace s obstaraním.

Súčasťou obstarávacej ceny dlhodobého hmotného majetku nie sú úroky z úverov, ktoré vznikli do momentu uvedenia dlhodobého hmotného majetku do používania.

Náklady na technické zhodnotenie dlhodobého hmotného majetku zvyšujú jeho obstarávaciu cenu. Opravy a údržba sa účtujú do nákladov.

#### **Odpisovanie**

Dlhodobý hmotný majetok sa odpisuje do nákladov počas predpokladanej doby jeho používania a predpokladaného priebehu jeho opotrebenia. Odpisovať sa začína prvým dňom mesiaca nasledujúceho po uvedení dlhodobého majetku do používania. Drobný dlhodobý hmotný majetok, ktorého obstarávacia cena je 1 700 EUR a nižšia, sa účtuje do nákladov na účet 501. Predpokladaná doba používania, metóda odpisovania a odpisová sadzba sú stanovené pre jednotlivé skupiny dlhodobého hmotného majetku nasledovne:

	Predpokladaná doba používania v rokoch	Ročná odpisová sadzba v %	Metóda odpisovania
Stavby	20 až 40	2,5 až 5	lineárny
Stroje, prístroje a zariadenia	5 až 15	6,67 až 20	lineárny
Dopravné prostriedky	5 až 10	10 až 20	lineárny

V prípade prechodného zníženia úžitkovej hodnoty dlhodobého hmotného majetku sa tvorí opravná položka vo výške rozdielu jeho zistenej úžitkovej hodnoty a zostatkovej hodnoty.

### **Finančný majetok a finančné účty**

Finančné účty tvoria ceniny, peniaze v hotovosti a na bankových účtoch. Oceňujú sa menovitou hodnotou.

## **Zásoby**

Zásoby sa oceňujú nižšou z nasledujúcich hodnôt: obstarávacou cenou (nakupované zásoby) alebo vlastnými nákladmi (zásoby vytvorené vlastnou činnosťou) alebo čistou realizačnou hodnotou.

Obstarávacia cena zahŕňa cenu, za ktorú sa zásoby obstarali a náklady súvisiace s obstaraním (clo, prepravu, poistné, provízie, a pod.), zníženú o dobropisy, skontá, rabaty, zľavy z ceny, bonusy a pod. Úroky z úverov nie sú súčasťou obstarávacej ceny.

Úbytok zásob sa účtuje v cene zistenej metódou váženého aritmetického priemeru.

Vlastné náklady zahŕňajú priame náklady (priamy materiál, priame mzdy a ostatné priame náklady) a časť nepriamych nákladov bezprostredne súvisiacich s vytvorením zásob vlastnou činnosťou (výrobná réžia). Výrobná réžia sa do vlastných nákladov zahŕňa v závislosti od stupňa rozpracovanosti týchto zásob správna réžia a odbytové náklady nie sú súčasťou vlastných nákladov. Súčasťou vlastných nákladov nie sú úroky z úverov.

Čistá realizačná hodnota je predpokladaná predajná cena znížená o predpokladané náklady na ich dokončenie a o predpokladané náklady súvisiace s ich predajom.

Ocenenie nadbytočných, zastaraných a nízkoobrátkových zásob sa znižuje na nižšiu úžitkovú hodnotu prostredníctvom opravných položiek. Opravnú položku stanovilo vedenie Spoločnosti vo výške 100% k nízkoobrátkovým zásobám (bez pohybu alebo s minimálnym pohybom za účtovné obdobie) a vo výške rozdielu čistej realizačnej hodnoty výrobkov a vlastných nákladov.

## **Pohľadávky**

Pohľadávky sa pri ich vzniku oceňujú menovitou hodnotou. Postúpené pohľadávky a pohľadávky nadobudnuté vkladom do základného imania sa oceňujú obstarávacou cenou. Ocenenie pochybných pohľadávok sa upravuje na ich realizovateľnú hodnotu opravnými položkami.

Spoločnosť využíva na refinancovanie pohľadávok bezregresný faktoring. Spoločnosť účtuje faktoring ako odpis pohľadávok (účet 546) a následné postúpenie pohľadávok (účet 646) bez vplyvu na výsledok hospodárenia. Za svoje služby si faktoringová spoločnosť uplatňuje poplatky a úroky dohodnuté v Rámcovej zmluve o faktoringu.

## **Náklady budúcich období**

Náklady budúcich období sa oceňujú ich menovitou hodnotou, pričom sa vykazujú vo výške, ktorá je potrebná na dodržanie zásady vecnej a časovej súvislosti s účtovným obdobím.

## **Záväzky**

Záväzky sa pri ich vzniku oceňujú menovitou hodnotou. Záväzky pri ich prevzatí sa oceňujú obstarávacou cenou. Ak sa pri inventarizácii zistí, že suma záväzkov je iná ako ich výška v účtovníctve, uvedú sa záväzky v účtovníctve a v účtovnej závierke v tomto zistenom ocenení.

Dlhodobé, krátkodobé úvery sa vykazujú v menovitej hodnote. Za krátkodobý úver sa považuje aj časť dlhodobých úverov, ktorá je splatná do jedného roka od súvahového dňa.

## **Rezervy**

Rezervy sú záväzky s neurčitým časovým vymedzením alebo výškou, tvoria sa na krytie známych rizík alebo strát z podnikania. Oceňujú sa v očakávanej výške záväzku.

## **Vlastné imanie**

Vlastné imanie sa skladá zo základného imania, zákonného rezervného fondu a výsledku hospodárenia minulých období a v schvaľovacom konaní.

Základné imanie Spoločnosti sa vykazuje vo výške zapísanej v obchodnom registri okresného súdu Trnava. Prípadné zvýšenie alebo zníženie základného imania na základe rozhodnutia valného zhromaždenia, ktoré nebolo ku dňu účtovnej závierky zaregistrované, sa vykazuje ako zmeny základného imania. Vklady presahujúce základné imanie sa vykazujú ako emisné ážio.

Spoločnosť vytvorila rezervný fond pri svojom vzniku, a to vo výške 5% základného imania. Tento fond bude ročne dopĺňať o sumu rovnajúcu sa 5% z čistého zisku vykázaného v riadnej účtovnej závierke, a to až do výšky 10% základného imania.

## **Transakcie v cudzích menách**

Majetok a záväzky vyjadrené v cudzej mene sa ku dňu uskutočnenia účtovného prípadu prepočítavajú na menu euro referenčným výmenným kurzom určeným a vyhláseným Európskou centrálnou bankou alebo Národnou bankou Slovenska v deň predchádzajúci dňu uskutočnenia účtovného prípadu.

Majetok a záväzky vyjadrené v cudzej mene (okrem prijatých a poskytnutých preddavkov) sa ku dňu, ku ktorému sa zostavuje účtovná závierka, prepočítavajú na menu euro referenčným výmenným kurzom určeným a vyhláseným Európskou centrálnou bankou alebo Národnou bankou Slovenska v deň, ku ktorému sa zostavuje účtovná závierka, a účtujú sa s vplyvom na výsledok hospodárenia.

Prijaté a poskytnuté preddavky v cudzej mene prostredníctvom účtu vedeného v tejto cudzej mene sa prepočítavajú na menu euro referenčným výmenným kurzom určeným a vyhláseným Európskou centrálnou bankou alebo Národnou bankou Slovenska v deň predchádzajúci dňu uskutočnenia účtovného prípadu. Ku dňu, ku ktorému sa zostavuje účtovná závierka, sa na menu euro už neprepočítavajú.

Kúpa a predaj cudzej meny sa prepočítava na euro kurzom, za ktorý boli tieto hodnoty nakúpené alebo predané.

## **Výnosy**

Tržby za vlastné výkony neobsahujú daň z pridanej hodnoty. Sú tiež znížené o zľavy a zrážky (rabaty, bonusy, skontá, dobropisy a pod.). Tržby sú účtované ku dňu splnenia dodávky alebo služby.

## **Operatívny lízing**

Nájomné za majetok obstaraný formou operatívneho lízingu sa účtuje do nákladov rovnomerne počas doby trvania zmluvy o prenájme.

## **Daň z príjmu**

Náklad na daň z príjmov sa počíta pomocou platnej daňovej sadzby z účtovného zisku upraveného o trvalé alebo dočasne daňovo neuznatelné náklady a nezdaňované výnosy. Odložené dane (odložená daňová pohľadávka a odložený daňový záväzok) sa vzťahujú na:

- dočasné rozdiely medzi účtovnou hodnotou majetku a účtovnou hodnotou záväzkov vykázanou v súvahe a ich daňovou základňou,
- možnosti umorovať daňovú stratu v budúcnosti, pod ktorou sa rozumie možnosť odpočítať daňovú stratu od základu dane v budúcnosti,
- možnosť previesť nevyužitú daňovú odpočty a iné daňové nároky do budúcich období.

O odloženom daňovom záväzku účtuje Spoločnosť vždy, o pohľadávke účtuje, ak je realizovateľná.

## **Opravy významných chýb minulých účtovných období účtované v bežnom účtovnom období**

V aktuálnom účtovnom období Spoločnosť nevykonala žiadne opravy významných chýb minulých účtovných období.

### III. INFORMÁCIE, KTORÉ VYSVETĽUJÚ A DOPLŇAJÚ POLOŽKY SÚVAHY

#### DLHODOBÝ MAJETOK

##### Informácie o dlhodobom nehmotnom majetku:

Prehľad o pohybe dlhodobého nehmotného majetku od 1.1.2022 do 31.12.2022 a za porovnateľné obdobie od 1.1.2021 do 31.12.2021 je uvedený v nasledovných tabuľkách.

Dlhodobý nehmotný majetok	Bežné účtovné obdobie							
	Aktivované náklady na vývoj	Softvér	Ocenené práva	Goodwill	Ostatný DNM	Obstaraný DNM	Poskytnuté preddavky na DNM	Spolu
a	b	c	d	e	f	g	h	i
<b>Prvotné ocenenie</b>								
Stav na začiatku účtovného obdobia	140 099	380 736						520 835
Prírastky								0
Úbytky								0
Presuny								0
Stav na konci účtovného obdobia	140 099	380 736	0	0	0	0	0	520 835
<b>Oprávk</b>								
Stav na začiatku účtovného obdobia	135 724	380 736						516 460
Prírastky	1 250							1 250
Úbytky								0
Presuny								0
Stav na konci účtovného obdobia	136 974	380 736	0	0	0	0	0	517 710
<b>Opravné položky</b>								
Stav na začiatku účtovného obdobia								0
Prírastky								0
Úbytky								0
Presuny								0
Stav na konci účtovného obdobia	0	0	0	0	0	0	0	0
<b>Zostatková hodnota</b>								
Stav na začiatku účtovného obdobia	4 375	0	0	0	0	0	0	4 375
Stav na konci účtovného obdobia	3 125	0	0	0	0	0	0	3 125

Dlhodobý nehmotný majetok	Bezprostredne predchádzajúce účtovné obdobie							
	Aktivované náklady na vývoj	Softvér	Oceniteľné práva	Goodwill	Ostatný DNM	Obstaraný DNM	Poskytnuté preddavky na DNM	Spolu
a	b	c	d	e	f	g	h	i
<b>Prvotné ocenenie</b>								
Stav na začiatku účtovného obdobia	135 099	380 736						515 835
Prírastky	5 000							5 000
Úbytky								0
Presuny								0
Stav na konci účtovného obdobia	140 099	380 736	0	0	0	0	0	520 835
<b>Oprávky</b>								
Stav na začiatku účtovného obdobia	135 099	380 736						515 835
Prírastky	625		0					625
Úbytky								0
Presuny								0
Stav na konci účtovného obdobia	135 724	380 736	0	0	0	0	0	516 460
<b>Opravné položky</b>								
Stav na začiatku účtovného obdobia								0
Prírastky								0
Úbytky								0
Presuny								0
Stav na konci účtovného obdobia	0	0	0	0	0	0	0	0
<b>Zostatková hodnota</b>								
Stav na začiatku účtovného obdobia	0	0	0	0	0	0	0	0
Stav na konci účtovného obdobia	4 375	0	0	0	0	0	0	4 375

Dlhodobý nehmotný majetok	Hodnota za bežné účtovné obdobie
Dlhodobý nehmotný majetok, na ktorý je zriadené záložné právo	0

**Informácie o dlhodobom hmotnom majetku:**

Prehľad o pohybe dlhodobého hmotného majetku od 1.1.2022 do 31.12.2022 a za porovnateľné obdobie od 1.1.2021 do 31.12.2021 je uvedený v nasledovných tabuľkách.

Dlhodobý hmotný majetok	Bežné účtovné obdobie								
	Pozemky	Stavby	Samostatné hnuiteľné veci a súbory hnuiteľných vecí	Pestovateľské celky trvalých porastov	Základné stádo a ťažné zvieratá	Ostatný DHM	Obstaraný DHM	Poskytnuté preddavky na DHM	Spolu
a	b	c	d	e	f	g	h	i	j
<b>Prvotné ocenenie</b>									
Stav na začiatku účtovného obdobia		430 258	9 815 749				191 006		10 437 013
Prírastky							179 881		179 881
Úbytky									0
Presuny			168 700				-168 700		0
Stav na konci účtovného obdobia	0	430 258	9 984 449	0	0	0	202 187	0	10 616 894
<b>Oprávk</b>									
Stav na začiatku účtovného obdobia		199 252	9 171 302						9 370 554
Prírastky		18 327	123 549						141 876
Úbytky									0
Presuny									0
Stav na konci účtovného obdobia	0	217 579	9 294 851	0	0	0	0	0	9 512 430
<b>Opravné položky</b>									
Stav na začiatku účtovného obdobia									0
Prírastky									0
Úbytky									0
Presuny									0
Stav na konci účtovného obdobia	0	0	0	0	0	0	0	0	0
<b>Zostatková hodnota</b>									
Stav na začiatku účtovného obdobia	0	231 006	644 447	0	0	0	191 006	0	1 066 459
Stav na konci účtovného obdobia	0	212 679	689 598	0	0	0	202 187	0	1 104 464

Dlhodobý hmotný majetok	Bezprostredne predchádzajúce obdobie								
	Pozemky	Stavby	Samostatné hnuiteľné veci a súbory hnuiteľných vecí	Pestovateľské celky trvalých porastov	Základné stádo a ťažné zvieratá	Ostatný DHM	Obstaraný DHM	Poskytnuté preddavky na DHM	Spolu
a	b	c	d	e	f	g	h	i	j
<b>Prvotné ocenenie</b>									
Stav na začiatku účtovného obdobia		430 258	9 393 918				529 027		10 353 203
Prírastky			195 325						195 325
Úbytky							-111 515		-111 515
Presuny			226 506				-226 506		0
Stav na konci účtovného obdobia	0	430 258	9 815 749	0	0	0	191 006	0	10 437 013
<b>Oprávky</b>									
Stav na začiatku účtovného obdobia		180 925	9 028 785						9 209 710
Prírastky		18 327	142 517						160 844
Úbytky									0
Presuny									0
Stav na konci účtovného obdobia	0	199 252	9 171 302	0	0	0	0	0	9 370 554
<b>Opravné položky</b>									
Stav na začiatku účtovného obdobia									0
Prírastky									0
Úbytky									0
Presuny									0
Stav na konci účtovného obdobia	0	0	0	0	0	0	0	0	0
<b>Zostatková hodnota</b>									
Stav na začiatku účtovného obdobia	0	249 333	365 133	0	0	0	529 027	0	1 143 493
Stav na konci účtovného obdobia	0	231 006	644 447	0	0	0	191 006	0	1 066 459
<b>Dlhodobý hmotný majetok</b>					<b>Hodnota za bežné účtovné obdobie</b>				
Dlhodobý hmotný majetok, na ktorý je zriadené záložné právo					0				

Dlhodobý hmotný majetok je poistený pre prípad škôd spôsobených krádežou a živelnou pohromou až do výšky 4 541 tis. EUR v prípade budov a do výšky 23 651 tis. EUR.

## ZÁSoby

Vývoj opravnej položky v priebehu účtovného obdobia je uvedený v nasledujúcom prehľade:

Zásoby	Bežné účtovné obdobie				
	Stav OP na začiatku účtovného obdobia	Tvorba OP	Zúčtovanie OP z dôvodu zániku opodstatnenosti	Zúčtovanie OP z dôvodu vyradenia majetku z účtovníctva	Stav OP na konci účtovného obdobia
Materiál	342 197		76 333		265 864
Nedokončená výroba a polotovary vlastnej výroby	42 528				42 528
Výrobky	99 054		63 533		35 521
<b>Zásoby spolu</b>	<b>483 779</b>	<b>0</b>	<b>139 866</b>	<b>0</b>	<b>343 913</b>

Informácie o zásobách, na ktoré je zriadené záložné právo a o zásobách, pri ktorých má Spoločnosť obmedzené právo s nimi nakladať.

Zásoby	Hodnota za bežné účtovné obdobie
Zásoby, na ktoré je zriadené záložné právo	0

## POHLADÁVKY

Vývoj opravnej položky v priebehu účtovného obdobia je zobrazený v nasledujúcom prehľade:

Pohľadávky	Bežné účtovné obdobie				
	Stav OP na začiatku účtovného obdobia	Tvorba OP	Zúčtovanie OP z dôvodu zániku opodstatnenosti	Zúčtovanie OP z dôvodu vyradenia majetku z účtovníctva	Stav OP na konci účtovného obdobia
Ostatné pohľadávky z obchodného styku	19 434				19 434
<b>Pohľadávky spolu</b>	<b>19 434</b>	<b>0</b>	<b>0</b>	<b>0</b>	<b>19 434</b>

## Informácie o vekovej štruktúre pohľadávok

Názov položky	V lehote splatnosti	Po lehote splatnosti	Pohľadávky spolu
<b>Krátkodobé pohľadávky</b>			
Pohľadávky z obchodného styku voči prepojeným účtovným jednotkám	396 514	414 548	811 062
Ostatné pohľadávky z obchodného styku	61 987	639 993	701 980
Ostatné pohľadávky voči prepojeným účtovným jednotkám	850 000		850 000
Daňové pohľadávky a dotácie	122 926		122 926
<b>Krátkodobé pohľadávky spolu</b>	<b>1 431 427</b>	<b>1 054 541</b>	<b>2 485 968</b>

Súčasťou vekovej štruktúry pohľadávok za bežné a predchádzajúce účtovné obdobie nie je odložená daňová pohľadávka.

Pohľadávky nie sú zabezpečené záložným právom alebo inou formou zabezpečenia.

## FINANČNÉ ÚČTY A KRÁTKODOBÝ FINANČNÝ MAJETOK

Ako finančné účty sú vykázané peniaze v pokladnici, účty v bankách a cenné papiere. Účtami v bankách môže Spoločnosť voľne disponovať.

### Informácie o finančných účtoch:

Názov položky	Bežné účtovné obdobie	Bezprostredne predchádzajúce účtovné obdobie
Pokladnica, ceniny	880	359
Bežné účty v banke alebo v pobočke zahraničnej banky	172 443	658 919
Peniaze na ceste	-109	
<b>Spolu</b>	<b>173 214</b>	<b>659 278</b>

## ČASOVÉ ROZLIŠENIE NA STRANE AKTÍV

Informácie o položkách časového rozlíšenia

Opis položky časového rozlíšenia	Bežné účtovné obdobie	Bezprostredne predchádzajúce účtovné obdobie
<b>Náklady budúcich období krátkodobé, z toho:</b>	<b>1 716 638</b>	<b>387</b>
Náklady na implementáciu	1 713 000	0
Ostatné	3 638	387

## Informácie k položkám na strane pasív súvahy

### VLASTNÉ IMANIE

Základné imanie Spoločnosti k 31.12.2022 je 1 426 808 EUR (2021: 1 426 808 EUR).

### Informácie o vysporiadaní účtovnej straty

Názov položky	Bezprostredne predchádzajúce účtovné obdobie
Účtovná strata	-1 001 416
<b>Vysporiadanie účtovnej straty</b>	<b>Bežné účtovné obdobie</b>
Zo zákonného rezervného fondu	
Zo štatutárnych a ostatných fondov	
Z nerozdeleného zisku minulých rokov	
Úhrada straty spoločníkmi	
Prevod do neuhradenej straty minulých rokov	-1 001 416
Iné	
<b>Spolu</b>	<b>-1 001 416</b>

Základné imanie bolo splatené v plnom rozsahu.

Stratu dosiahnutú za rok 2022 navrhuje Spoločnosť previesť do neuhradenej straty minulých rokov.

Povinný prídel do zákonného rezervného fondu nie je potrebný, pretože zákonný rezervný fond už dosiahol svoju maximálnu hranicu stanovenú v právnych predpisoch a v spoločenskej zmluve.

## REZERVY

Informácie o rezervách za bežné účtovné obdobie sú uvedené v nasledujúcej tabuľke:

Názov položky	Bežné účtovné obdobie				
	Stav na začiatku účtovného obdobia	Tvorba	Použitie	Zrušenie	Stav na konci účtovného obdobia
a	b	c	d	e	f
Dlhodobé rezervy, z toho:	0	0	0	0	0
Krátkodobé rezervy, z toho:	437 951	458 122	-437 951	0	458 122
Nevyčerpané dovolenky	10 296	17 400	-10 296		17 400
Rabat odberateľom	65 515		-65 515		0
Odmeny zamestnancom	10 000	10 000	-10 000		10 000
Rezerva na obchodné straty	69 229	123 558	-69 229		123 558
Overenie RÚZ a daňového priznania		15 000			15 000
Nevyfaktované dodávky a služby		100 054			100 054
Reklamácie		115 390			115 390
Cenové rozdiely		64 559			64 559
Iné	282 911	12 161	-282 911		12 161

Informácie o rezervách za bezprostredne predchádzajúce účtovné obdobie sú uvedené v nasledujúcej tabuľke:

Názov položky	Bezprostredne predchádzajúce obdobie				
	Stav na začiatku účtovného obdobia	Tvorba	Použitie	Zrušenie	Stav na konci účtovného obdobia
a	b	c	d	e	f
Dlhodobé rezervy, z toho:	0	0	0	0	0
Krátkodobé rezervy, z toho:	266 917	437 951	-266 917	0	437 951
Nevyčerpané dovolenky	30 124	10 296	-30 124		10 296
Rabat odberateľom	25 167	65 515	-25 167		65 515
Odmeny zamestnancom	15 600	10 000	-15 600		10 000
Iné	196 026	352 140	-196 026		352 140

## ZÁVÄZKY

Štruktúra záväzkov (okrem záväzkov zo sociálneho fondu a rezerv) podľa zostatkovej doby splatnosti k 31.12.2022 je uvedená v nasledujúcom prehľade:

Názov položky	Účtovná hodnota	Menej ako 1 rok	1 - 5 rokov	Viac ako 5 rokov
Záväzky z obchodného styku voči prepojeným účtovným jednotkám	2 832 212	2 832 212		
Ostatné záväzky z obchodného styku	421 488	421 488		
Ostatné záväzky voči prepojeným účtovným jednotkám	2 206 974	2 206 974		
Záväzky voči zamestnancom	106 642	106 642		
Záväzky zo sociálneho poistenia	66 085	66 085		
Daňové záväzky a dotácie	17 379	17 379		
<b>Spolu</b>	<b>5 650 780</b>	<b>5 650 780</b>	<b>0</b>	<b>0</b>

Štruktúra záväzkov (okrem záväzkov zo sociálneho fondu a rezerv) podľa zostatkovej doby splatnosti k 31.12.2021 je uvedená v nasledujúcom prehľade:

Názov položky	Účtovná hodnota	Menej ako 1 rok	1 - 5 rokov	Viac ako 5 rokov
Záväzky z obchodného styku voči prepojeným účtovným jednotkám	3 037 458	3 037 458		
Ostatné záväzky z obchodného styku	684 484	684 484		
Ostatné záväzky voči prepojeným účtovným jednotkám	354 389	354 389		
Záväzky voči zamestnancom	129 248	129 248		
Záväzky zo sociálneho poistenia	79 073	79 073		
Daňové záväzky a dotácie	89 855	89 855		
<b>Spolu</b>	<b>4 374 507</b>	<b>4 374 507</b>	<b>0</b>	<b>0</b>

Záväzky (okrem záväzkov zo sociálneho fondu a rezerv) podľa doby splatnosti sú nasledovné:

Názov položky	Bežné účtovné obdobie	Bezprostredne predchádzajúce účtovné obdobie
Záväzky po lehote splatnosti	2 653 182	2 722 478
Záväzky v lehote splatnosti	2 997 598	1 652 029
<b>Spolu</b>	<b>5 650 780</b>	<b>4 374 507</b>

Záväzky nie sú kryté záložným právom.

#### Informácie o záväzkoch zo sociálneho fondu

Názov položky	Bežné účtovné obdobie	Bezprostredne predchádzajúce účtovné obdobie
Začiatkový stav sociálneho fondu	-1 625	0
Tvorba sociálneho fondu na ťarchu nákladov	15 839	19 016
Tvorba sociálneho fondu zo zisku		
Ostatná tvorba sociálneho fondu		
<b>Tvorba sociálneho fondu spolu</b>	<b>15 839</b>	<b>19 016</b>
Čerpanie sociálneho fondu	16 102	20 641
<b>Konečný zostatok sociálneho fondu</b>	<b>-1 888</b>	<b>-1 625</b>

Časť sociálneho fondu sa podľa zákona o sociálnom fonde tvorí povinne na ťarchu nákladov a časť sa môže vytvárať zo zisku. Sociálny fond sa podľa zákona o sociálnom fonde čerpá na sociálne, zdravotné, rekreačné a iné potreby zamestnancov.

## DAŇ Z PRÍJMOV

Prevod od teoretickej dane z príjmov k vykázanej dani z príjmov je uvedený v nasledujúcej tabuľke:

Názov položky	Bežné účtovné obdobie			Bezprostredne predchádzajúce účtovné obdobie		
	Základ dane	daň	daň v %	Základ dane	daň	daň v %
a	b	c	d	e	f	g
Výsledok hospodárenia pred zdanením, z toho:	-1 307 903	X	X	-1 001 416	X	X
teoretická daň	X	-274 660	21%	X	-210 297	21%
Daňovo neuznané náklady	2 517 416	528 657	-40%	1 772 440	372 212	-37%
Výnosy nepodliehajúce dani	-1 749 082	-367 307	28%	-727 634	-152 803	15%
Vplyv nevykázanej odloženej daňovej pohľadávky		0	0%		0	0%
Umorenie daňovej straty		0	0%		0	0%
Zmena sadzby dane		0	0%		0	0%
Iné		0	0%	-21 695	-4 556	0%
<b>Spolu</b>	<b>-539 569</b>	<b>-113 310</b>	<b>9%</b>	<b>21 695</b>	<b>4 556</b>	<b>0%</b>
Splatná daň z príjmov	X	0	0%	X	0	0%
Odložená daň z príjmov	X	-136 240	10%	X	0	0%
Celková daň z príjmov	X	-136 240	10%	X	0	0%

Výpočet odloženej dane je uvedený v nasledujúcom prehľade:

Názov položky	Bežné účtovné obdobie	Bezprostredne predchádzajúce účtovné obdobie
<b>Dočasné rozdiely medzi účtovnou hodnotou majetku a daňovou základňou, z toho:</b>	<b>2 292 730</b>	<b>1 480 321</b>
odpočítateľné (+)	2 370 486	1 722 131
zdaniteľné (-)	-77 756	-241 810
Možnosť umorovať daňovú stratu v budúcnosti (+)	0	74 510
Sadzba dane z príjmov (v %)	21%	21%
Odložená daňová pohľadávka	481 474	326 515
<b>Uplatnená daňová pohľadávka</b>	<b>229 879</b>	<b>93 639</b>
Zaúčtovaná do výsledku hospodárenia	136 240	0
Zaúčtovaná do vlastného imania	0	0

Odložená daňová pohľadávka sa vykázala vo výške, v ktorej je pravdepodobné, že sa v budúcnosti využije.

Spoločnosť uvádza k odloženým daniam z príjmov ďalšie doplňujúce informácie:

Názov položky	Bežné účtovné obdobie	Bezprostredne predchádzajúce účtovné obdobie
Suma odložených daní z príjmov účtovaných v bežnom účtovnom období ako náklad alebo výnos vyplývajúca zo zmeny sadzby dane z príjmov		
Suma odloženej daňovej pohľadávky účtovaná v bežnom účtovnom období týkajúca sa umorenia daňovej straty, nevyužitých daňových odpočtov a iných nárokov, ako aj dočasných rozdielov predchádzajúcich účtovných období, ku ktorým sa v predchádzajúcich účtovných obdobiach odložená daňová pohľadávka neúčtovala		
Suma odloženého daňového záväzku, ktorý vznikol z dôvodu neúčtovania tej časti odloženej daňovej pohľadávky v bežnom účtovnom období, o ktorej sa účtovalo v predchádzajúcich účtovných obdobiach		
Suma neuplatneného umorenia daňovej straty, nevyužitých daňových odpočtov a iných nárokov a odpočítateľných dočasných rozdielov, ku ktorým nebola účtovaná odložená daňová pohľadávka	1 198 068	1 108 930
Odložená daň z príjmov, ktorá sa vzťahuje k položkám účtovaným priamo na účty vlastného imania, bez účtovania na účty nákladov a výnosov		

Sadzba dane z príjmov v Slovenskej republike je 21 % (v roku 2021: 21 %).

#### IV. INFORMÁCIE, KTORÉ VYSVETLUJÚ A DOPLŇAJÚ POLOŽKY VÝKAZU ZISKOV A STRÁT

##### Tržby

Informácie o tržbách za vlastné výkony a tovar podľa typov výrobkov a služieb sú uvedené v tabuľke:

Názov položky	Bežné účtovné obdobie	Bezprostredne predchádzajúce účtovné obdobie
<b>Výrobky</b>		
Výrobky z plastov	11 314 504	14 210 943
<b>Výrobky SPOLU</b>	<b>11 314 504</b>	<b>14 210 943</b>
<b>Služby</b>		
Služby súvisiace s predajom plastov	0	52 825
<b>Služby SPOLU</b>	<b>0</b>	<b>52 825</b>
<b>Tržby spolu</b>	<b>11 314 504</b>	<b>14 263 768</b>

##### Údaje o zmene stavu vnútro podnikových zásob

Informácie o zmene stavu vnútroorganizačných zásob

Názov položky	Bežné účtovné obdobie	Bezprostredne predchádzajúce účtovné obdobie		Zmena stavu vnútroorganizačných zásob	
	Konečný zostatok	Konečný zostatok	Začiatkový stav	Bežné účtovné obdobie	Bezprostredne predchádzajúce účtovné obdobie
a	b	c	d	e	f
Nedokončená výroba a polotovary vlastnej výroby	196 969	296 600	248 182	-99 631	48 418
Výrobky	174 743	213 694	150 376	-38 951	63 318
<b>Spoľu</b>	<b>371 712</b>	<b>510 294</b>	<b>398 558</b>	<b>-138 582</b>	<b>111 736</b>
Manká a škody	X	X	X	29 198	14 097
Opravná ploška	X	X	X	-63 533	
Iné	X	X	X	4 743	-217 678
<b>Zmena stavu vnútroorganizačných zásob vo výkaze ziskov a strát</b>	<b>X</b>	<b>X</b>	<b>X</b>	<b>-168 174</b>	<b>-91 845</b>

##### Ostatné výnosy z hospodárskej činnosti

Názov položky	Bežné účtovné obdobie	Bezprostredne predchádzajúce účtovné obdobie
<b>Ostatné významné položky výnosov z hospodárskej činnosti, z toho:</b>	<b>11 004 973</b>	<b>27 254</b>
Predaj pohľadávky na faktoringovú spoločnosť	10 895 551	0
Dotácie	80 225	27 735
Náhrady od poisťovne	27 887	0
Prebytky z inventúry	1 310	0
Odpis záväzku	0	-481

### Osobné náklady

Názov položky	Bežné účtovné obdobie	Bezprostredne predchádzajúce účtovné obdobie
<b>Osobné náklady, z toho:</b>	<b>2 685 232</b>	<b>3 027 994</b>
Hrubé mzdy	1 956 683	2 198 095
Sociálne a zdravotné poistenie	650 845	746 896
Sociálne zabezpečenie	77 704	83 003

### Náklady na poskytnuté služby

Názov položky	Bežné účtovné obdobie	Bezprostredne predchádzajúce účtovné obdobie
<b>Náklady za poskytnuté služby, z toho:</b>	<b>3 743 680</b>	<b>3 940 119</b>
Nájomné	1 375 289	1 316 492
Provízie a licenčné náklady	848 426	1 011 855
Opravy	348 638	337 968
Cestovné, reprezentačné	34 568	16 919
Strážna služba	59 042	107 692
Doprava	186 721	102 516
Audit a poradenstvo	44 203	53 892
Ostráňenie odpadu	84 674	89 201
Pracovný servis	257 924	555 684
Iné	504 195	347 900

### Ostatné náklady na hospodársku činnosť

Názov položky	Bežné účtovné obdobie	Bezprostredne predchádzajúce účtovné obdobie
<b>Ostatné významné položky nákladov z hospodárskej činnosti, z toho:</b>	<b>11 046 986</b>	<b>76 283</b>
Predaj pohľadávky na faktoringovú spoločnosť	10 895 551	0
Poistenie	51 773	55 280
Manká a škody	50 917	28 277
Rezerva na stratové obchody	54 329	0
Iné	-5 584	-7 274

### Finančné náklady

Názov položky	Bežné účtovné obdobie	Bezprostredne predchádzajúce účtovné obdobie
<b>Finančné náklady, z toho:</b>	<b>74 723</b>	<b>16 924</b>
Nákladové úroky	68 315	10 187
Bankové a iné finančné poplatky	6 408	6 737

### Náklady za audit a poradenstvo

Názov položky	Bežné účtovné obdobie	Bezprostredne predchádzajúce účtovné obdobie
<b>Náklady voči audítorovi, audítorskej spoločnosti, z toho:</b>	<b>11 900</b>	<b>11 675</b>
<i>náklady za overenie individuálnej účtovnej zvierky</i>	11 900	11 675
<i>iné uistovacie audítorské služby</i>	0	0
<i>daňové poradenstvo</i>	0	0
<i>ostatné neaudítorské služby</i>	0	0

## Čistý obrat

Členenie čistého obratu podľa § 2 ods. 15 zákona o účtovníctve podľa jednotlivých typov výrobkov, tovarov a služieb alebo iných činností účtovnej jednotky a hlavných geografických oblastí odbytu:

Krajina	Tovary, výrobky a služby	Bežné účtovné obdobie	Bezprostredne predchádzajúce účtovné obdobie
Slovenská republika	výrobky z umelých hmôt	44 211	11 424
Česká republika	výrobky z umelých hmôt	272 307	481 910
Nemecko	výrobky z umelých hmôt	10 759 476	11 093 355
Rakúsko	výrobky z umelých hmôt	109 945	2 506 838
Poľsko	výrobky z umelých hmôt	-1 296	102 041
Španielsko	výrobky z umelých hmôt	41 215	35 009
Švajčiarsko	výrobky z umelých hmôt	88 646	33 191
<b>Čistý obrat spolu</b>		<b>11 314 504</b>	<b>14 263 768</b>

## V. INFORMÁCIE O INÝCH AKTÍVACH A INÝCH PASÍVACH

### Podmienené záväzky

Vzhľadom na to, že mnohé oblasti slovenského daňového práva doteraz neboli dostatočne overené praxou, existuje neistota v tom, ako ich budú daňové orgány aplikovať. Mieru tejto neistoty nie je možné kvantifikovať a zanikne až potom, keď budú k dispozícii právne precedensy, prípadne oficiálne interpretácie príslušných orgánov. Vedenie Spoločnosti si nie je vedomé žiadnych okolností, v dôsledku ktorých by jej vznikol významný náklad.

V zmysle Zákona o správe daní a poplatkov a ostatných zákonov z oblasti daňového práva môžu byť v Spoločnosti vykonané kontroly daňových priznaní spätne za obdobie 5 rokov. V dôsledku toho sú k 31.12.2022 daňové priznania Spoločnosti za roky 2017 až 2021 otvorené a môžu sa stať predmetom kontroly. Ku dňu účtovnej závierky Spoločnosť nevie stanoviť dopad prípadných kontrol na finančné povinnosti Spoločnosti.

### Najatý majetok

Spoločnosť má v nájme (operatívny prenájom) pozemky (121 650m<sup>2</sup>) a budovy od spriaznenej osoby. Zmluva je uzatvorená na dobu neurčitú, výpovedná lehota je 1 mesiac. Mesačné náklady na nájomné sú 47 691 EUR.

Spoločnosť má v nájme (operatívny prenájom) výrobné zariadenia od spriaznenej osoby. Zmluva je uzatvorená na dobu neurčitú, výpovedná lehota je 1 mesiac s mesačnou sumou nájomného 71 142 EUR.

Spoločnosť má v operatívnom prenájme dva vysokozdvížne vozíky, šesť osobných vozidiel od tretích strán a iné výrobné zariadenia.

## VI. UDALOSTI, KTORÉ NASTALI PO DNI, KU KTORÉMU SA ZOSTAVUJE ÚČTOVNÁ ZÁVIERKA

Po 31.12.2022 nenastali také udalosti, ktoré majú významný vplyv na verné zobrazenie skutočností uvádzaných v tejto účtovnej závierke.

## **VII. INFORMÁCIE O TRANSAKCIÁCH MEDZI VYKAZUJÚCOU ÚČTOVNOU JEDNOTKOU A SPRIAZNENÝMI OSOBAMI**

### **Transakcie s ostatnými spriaznenými osobami**

Spoločnosť uskutočnila nasledujúce transakcie:

Druh transakcie	Bežné účtovné obdobie	Bezprostredne predchádzajúce účtovné obdobie
Tržby z predaja výrobkov	379 960	178 426
Nákup služieb	934 312	280 926
Nájom nebytových priestorov	572 291	572 291
Nájom výrobnéj linky	611 429	510 394
Úroky	54 819	4 045
Nákup zásob	3 609 563	4 050 497

Majetok a záväzky z transakcií s ostatnými spriaznenými osobami sú uvedené v nasledujúcom prehľade:

Druh transakcie	Bežné účtovné obdobie	Bezprostredne predchádzajúce účtovné obdobie
Pohľadávky z obchodného styku	811 062	1 172 414
Ostatné pohľadávky	850 000	0
<b>Majetok spolu</b>	<b>1 661 062</b>	<b>1 172 414</b>

Druh transakcie	Bežné účtovné obdobie	Bezprostredne predchádzajúce účtovné obdobie
Záväzky z obchodného styku	2 832 212	3 037 458
Ostatné záväzky	2 206 974	354 389
<b>Záväzky spolu</b>	<b>5 039 186</b>	<b>3 391 847</b>

### **Informácie o príjmoch a výhodách členov štatutárneho orgánu, dozorného orgánu a iných orgánov účtovnej jednotky**

Členom štatutárneho orgánu, ani členom dozorných orgánov neboli v roku 2022 poskytnuté žiadne pôžičky, záruky alebo iné formy zabezpečenia, ani finančné prostriedky alebo iné plnenia na súkromné účely členov, ktoré sa vyúčtovávajú (v roku 2021: žiadne).

### VIII. PREHLAD O POHYBE VLASTNÉHO IMANIA

Prehľad o pohybe vlastného imania v priebehu účtovného obdobia je uvedený v nasledujúcej tabuľke:

Položka vlastného imania	Bežné účtovné obdobie				
	Stav na začiatku účtovného obdobia	Prírastky	Úbytky	Presuny	Stav na konci účtovného obdobia
a	b	c	d	e	f
Základné imanie	1 426 807				1 426 807
Zmena základného imania					0
Pohľadávky za upísané vlastné imanie					0
Emisné ážio					0
Ostatné kapitálové fondy					0
Zákonný rezervný fond (nedeliteľný fond)	401 554				401 554
Rezervný fond na vlastné akcie a vlastné podiely					0
Štatutárne fondy					0
Ostatné fondy zo zisku					0
Oceňovacie rozdiely z precenenia majetku a záväzkov					0
Oceňovacie rozdiely z kapitálových účastín					0
Oceňovacie rozdiely z precenenia pri zlúčení, splnutí a rozdelení					0
Nerozdelený zisk minulých rokov	1 158 081			-1 001 416	156 665
Neuhradená strata minulých rokov					0
Výsledok hospodárenia bežného účtovného obdobia	-1 001 416	-1 171 663		1 001 416	-1 171 663
<b>Spolu</b>	<b>1 985 026</b>	<b>-1 171 663</b>	<b>0</b>	<b>0</b>	<b>813 363</b>

Prehľad o pohybe vlastného imania v priebehu bezprostredne predchádzajúceho účtovného obdobia je nasledovný:

Položka vlastného imania	Bežné účtovné obdobie				
	Stav na začiatku účtovného obdobia	Prírastky	Úbytky	Presuny	Stav na konci účtovného obdobia
a	b	c	d	e	f
Základné imanie	1 426 807				1 426 807
Zmena základného imania					0
Pohľadávky za upísané vlastné imanie					0
Emisné ážio					0
Ostatné kapitálové fondy					0
Zákonný rezervný fond (nedeliteľný fond)	401 554				401 554
Rezervný fond na vlastné akcie a vlastné podiely					0
Štatutárne fondy					0
Ostatné fondy zo zisku					0
Oceňovacie rozdiely z precenenia majetku a záväzkov					0
Oceňovacie rozdiely z kapitálových účastín					0
Oceňovacie rozdiely z precenenia pri zlúčení, splnutí a rozdelení					0
Nerozdelený zisk minulých rokov	1 216 939			-58 858	1 158 081
Neuhradená strata minulých rokov					0
Výsledok hospodárenia bežného účtovného obdobia	-58 858	-1 001 416		58 858	-1 001 416
<b>Spolu</b>	<b>2 986 442</b>	<b>-1 001 416</b>	<b>0</b>	<b>0</b>	<b>1 985 026</b>

## IX. PREHLAD PEŇAŽNÝCH TOKOV

Prehľad peňažných tokov bol spracovaný nepriamou metódou.

Označenie položky	Obsah položky		Bežné účtovné obdobie	Bezprostredne predchádzajúce účtovné obdobie
<b>A.</b>	<b>Peňažné toky z prevádzkovej činnosti</b>			
<b>Z/S</b>	Výsledok hospodárenia z bežnej činnosti pred zdanením daňou z príjmov	+/-	<b>-1 307 903</b>	<b>-1 001 416</b>
<b>A.1.</b>	<b>Nepeňažné operácie ovplyvňujúce výsledok hospodárenia z bežnej činnosti pred zdanením daňou z príjmov /súčet A1.1.až A1.13./</b>	+/-	<b>-1 644 676</b>	<b>239 034</b>
A.1.1.	Odpisy dlhodobého nehmotného a dlhodobého hmotného majetku	+	143 126	161 469
A.1.2.	Zostatková hodnota dlhodobého nehmotného majetku a dlhodobého hmotného majetku účtovaná pri vyradení tohto majetku do nákladov na bežnú činnosť, s výnimkou jeho predaja	+		
A.1.3.	Odpisy opravnej položky k odplatne nadobudnutému majetku	+/-		
A.1.4.	Zmena stavu dlhodobých rezerv	+/-		
A.1.5.	Zmena stavu opravných položiek	+/-	-139 866	67 378
A.1.6.	Zmena stavu položiek časového rozlíšenia nákladov a výnosov	+/-	-1 716 251	
A.1.7.	Dividendy a iné podiely na zisku účtované do výnosov	-		
A.1.8.	Úroky účtované do nákladov	+	68 315	10 187
A.1.9.	Úroky účtované do výnosov	-		
A.1.10.	Kurzový zisk vyčíslený k peňažným prostriedkom a peňaž.ekvivalent. ku dňu, ku ktorému sa zostavuje účtovná zvierka	-		
A.1.11.	Kurzová strata vyčíslená k peňažným prostriedk.a peňaž.ekvivalent. ku dňu, ku ktorému sa zostavuje účtovná zvierka	+		
A.1.12.	Výsledok z predaja dlhodobého majetku, s výnimkou majetku, ktorý sa považuje za peňažný ekvivalent	+/-		
A.1.13.	Ostatné položky nepeňažného charakteru, ktoré ovplyvňujú výsledok hospodárenia z bežnej činnosti, s výnimkou tých, ktoré sa uvádzajú osobitne v iných častiach prehľadu peňažných tokov	+/-		
<b>A.2.</b>	<b>Vplyv zmien stavu pracovného kapitálu, ktorý sa na účely tohto opatrenia rozumie rozdiel medzi bežným majetkom a krátkodobými záväzkami s výnimkou položiek obežného majetku, ktoré sú súčasťou peňažných prostriedkov a peňažných ekvivalentov, na výsledok hospodárenia z bežnej činnosti /súčet A.2.1. až A.2.4/</b>	+/-	<b>2 605 382</b>	<b>946 279</b>
A.2.1	Zmena stavu pohľadávok z prevádzkovej činnosti	-/+	920 420	585 053
A.2.2	Zmena stavu záväzkov z prevádzkovej činnosti	+/-	1 411 717	625 986
A.2.3	Zmena stavu zásob	+/-	273 245	-264 760
A.2.4	Zmena stavu krátkodobého finančného majetku, s výnimkou majetku, ktorý je súčasťou peňažných prostriedkov a peňažných ekvivalentov	+/-		
<b>A*</b>	<b>Peňažné toky z prevádzkovej činnosti s výnimkou príjmov a výdavkov, ktoré sa uvádzajú osobitne v iných častiach prehľadu peňažných tokov /súčet Z/S+ A.1.+A.2./</b>		<b>-347 197</b>	<b>183 897</b>

A.3.	Prijaté úroky, s výnimkou tých, ktoré sa začleňujú do investičnej činnosti	+		
A.4.	Výdavky na zaplatené úroky, s výnimkou tých, ktoré sa začleňujú do finančnej činnosti	-	-13 496	-10 187
A.5.	Príjmy z dividend a iných podielov na zisku, s výnimkou tých, ktoré sa začleňujú do investičných činností	+		
A.6.	Výdavky na dividendy a iné podiely na zisku, s výnimkou tých, ktoré sa začleňujú do investičných činností	-		
<b>A**</b>	<b>Peňažné toky z prevádzkovej činnosti /súčet A*+A.3. až A.6./</b>		<b>-360 693</b>	<b>173 710</b>
A.7.	Výdavky na daň z príjmov účtovnej jednotky, s výnimkou tých, ktoré sa začleňujú do investičných činností alebo finančných činností	+/-	35 157	84 205
A.8.	Príjmy výnimočného rozsahu alebo výskytu vzťahujúce sa na prevádzkovú činnosť	+		
A.9.	Výdavky výnimočného rozsahu alebo výskytu vzťahujúce sa na prevádzkovú činnosť	-		
<b>A***</b>	<b>Čisté peňažné toky z prevádzkovej činnosti /súčet A**+A.7. Až A.9./</b>		<b>-325 536</b>	<b>257 915</b>
<b>B.</b>	<b>Peňažné toky z investičnej činnosti</b>			
B.1.	Výdavky na obstaranie dlhodobého nehmotného majetku	-		-5 000
B.2.	Výdavky na obstaranie dlhodobého hmotného majetku	-	-160 528	-894 580
B.3.	Výdavky na obstaranie dlhodobých cenných papierov a podielov v iných účtovných jednotkách, s výnimkou cenných papierov, ktoré sa považujú za peňažné ekvivalenty a cenných papierov určených na predaj alebo obchodovanie (+)	+		
B.4.	Príjmy z predaja dlhodobého nehmotného majetku	+		810 770
B.5.	Príjmy z predaja dlhodobého hmotného majetku	+		
B.6.	Príjmy z predaja dlhodobých cenných papierov a podielov v iných účtovných jednotkách, s výnimkou cenných papierov, ktoré sa považujú za peňažné ekvivalenty a cenných papierov určených na predaj alebo na obchodovanie	+		
B.7.	Výdavky na dlhodobé pôžičky poskytnuté účtovnou jednotkou inej účtovnej jednotke, ktorá je súčasťou konsolidovaného celku	-		
B.8.	Príjmy zo splácania dlhodobých pôžičiek poskytnutých účtovnou jednotkou inej účtovnej jednotke, ktorá je súčasťou konsolidovaného celku	+		
B.9.	Výdavky na dlhodobé pôžičky poskytnuté účtovnou jednotkou tretím osobám s výnimkou dlhodobých pôžičiek poskytnutých účtovnej jednotke, ktorá je súčasťou konsolidovaného celku	-		
B.10.	Príjmy zo splácania pôžičiek poskytnutých účtovnou jednotkou tretím osobám s výnimkou pôžičiek poskytnutých účtovnej jednotke, ktorá je súčasťou konsolidovaného celku	+		
B.11.	Prijaté úroky, s výnimkou tých, ktoré sa začleňujú do prevádzkových činností	+		
B.12.	Príjmy z dividend a iných podielov na zisku, s výnimkou tých, ktoré sa začleňujú do prevádzkových činností	+		
B.13.	Výdavky súvisiace s derivátmi s výnimkou, ak sú určené na predaj alebo na obchodovanie, alebo ak sa tieto výdavky považujú za peňažné toky z finančnej činnosti	-		
B.14.	Príjmy súvisiace s derivátmi s výnimkou, ak sú určené na predaj alebo na obchodovanie, alebo ak sa tieto výdavky považujú za peňažné toky z finančnej činnosti	+		
B.15.	Výdavky na daň z príjmov účtovnej jednotky, ak je ju možné začleniť do investičných činností	-		
B.16.	Príjmy výnimočného rozsahu alebo výskytu vzťahujúce sa na investičnú činnosť	+		
B.17.	Výdavky výnimočného rozsahu alebo výskytu vzťahujúce sa na investičnú činnosť	-		
B.18.	Ostatné príjmy vzťahujúce sa na investičnú činnosť	+		
B.19.	Ostatné výdavky vzťahujúce sa na investičnú činnosť	-		
<b>B*</b>	<b>Čisté peňažné toky z investičnej činnosti /súčet B.1. až B.19./</b>		<b>-160 528</b>	<b>-88 810</b>

<b>C.</b>	<b>Peňažné toky z finančnej činnosti</b>			
<b>C.1.</b>	<b>Peňažné toky vo vlastnom imaní /súčet C.1.1. Až C.1.8./</b>	<b>+/-</b>	<b>0</b>	<b>0</b>
C.1.1.	Príjmy z upísaných akcií a obchodných podielov	+		
C.1.2.	Príjmy z ďalších vkladov do vlastného imania spoločníkmi alebo fyzickou osobou, ktorá je účtovnou jednotkou	+		
C.1.3.	Prijaté peňažné dary	+		
C.1.4.	Príjmy z úhrady straty spoločníkmi	+		
C.1.5.	Výdavky na obstaranie alebo spätné odkúpenie vlastných akcií a vlastných obchodných podielov	-		
C.1.6.	Výdavky spojené so znížením fondov vytvorených účtovnou jednotkou	-		
C.1.7.	Výdavky na vyplatenie podielu na vlastnom imaní spoločníkmi účtovnej jednotky a fyzickou osobou, ktorá je účtovnou jednotkou	-		
C.1.8.	Výdavky z iných dôvodov, ktoré súvisia so znížením vlastného imania	-		
<b>C.2.</b>	<b>Peňažné toky vznikajúce z dlhodobých záväzkov a krátkodobých záväzkov z finančnej činnosti /súčet C.2.1. Až C.2.10./</b>	<b>+/-</b>	<b>0</b>	<b>0</b>
C.2.1.	Príjmy z emisie dlhodobých cenných papierov	+		
C.2.2.	Výdavky na úhradu záväzkov z dlhových cenných papierov	-		
C.2.3.	Príjmy z úverov, ktoré účtovnej jednotke poskytla banka alebo pobočka zahraničnej banky, s výnimkou úverov, ktoré boli poskytnuté na zabezpečenie hlavného predmetu činnosti	+		
C.2.4.	Výdavky na splácanie úverov, ktoré účtovnej jednotke poskytla banka alebo pobočka zahraničnej banky, s výnimkou úverov, ktoré boli poskytnuté na zabezpečenie hlavného predmetu činnosti	-		
C.2.5.	Príjmy z prijatých pôžičiek	+		
C.2.6.	Výdavky na splácanie pôžičiek	-		
C.2.7.	Výdavky na úhradu záväzkov z používania majetku, ktorý je predmetom zmluvy o kúpe prenajatej veci	-		
C.2.8.	Príjmy z ostatných dlhodob.záväzkov a krátkod.záväz.vyplyvajúcich vyplývajúcich z finanč.činnosti účtov.jednotky, s výnimkou tých, ktoré sa uvádzajú osobitne v inej časti prehľadu peňažných tokov	+		
C.2.9.	Výdavky na splácanie ostatných dlhodob.záväzkov a krátkod.záväz. vyplývajúcich z finanč.činnosti účtov.jednotky, s výnimkou tých, ktoré sa uvádzajú osobitne v inej časti prehľadu peňažných tokov	-		
C.3.	Výdavky na zaplatené úroky, s výnimkou tých, ktoré sa začleňujú do prevádzkových činností	-		
C.4.	Výdavky na vyplatené dividendy a iné podiely na zisku, s výnimkou tých, ktoré sa začleňujú do prevádzkových činností	-		
C.5.	Výdavky súvisiace s derivátmi, s výnimkou, ak sú určené na predaj alebo na obchodovanie, alebo ak sa považujú za peňažné toky z investičnej činnosti	-		
C.6.	Príjmy súvisiace s derivátmi, s výnimkou, ak sú určené na predaj alebo na obchodovanie, alebo ak sa považujú za peňažné toky z investičnej činnosti	+		
C.7.	Výdavky na daň z príjmov účtovnej jednotky, ak ich možno začleniť do finančných činností	-		
C.8.	Príjmy výnimočného rozsahu alebo výskytu vzťahujúce sa na finančnú činnosť	+		
C.9.	Výdavky výnimočného rozsahu alebo výskytu vzťahujúce sa na finančnú činnosť	-		
<b>C*</b>	<b>Čisté peňažné toky z finančnej činnosti /súčet C.1. až C.9./</b>		<b>0</b>	<b>0</b>

D.	Čisté zvýšenie alebo čisté zníženie peňažných prostriedkov B + C/	/súčet A +	+/-	-486 064	169 105
E.	Stav peňažných prostriedkov a peňažných ekvivalentov na začiatku účtovného obdobia		+/-	659 278	490 173
F.	Stav peňažných prostriedkov a peňažných ekvivalentov na konci účtovného obdobia pred zohľadnením kurzových rozdielov vyčíslených ku dňu, ku ktorému sa zostavuje účtovná závierka		+/-	173 214	659 278
G.	Kurzové rozdiely vyčíslené k peňažným prostriedkom a peňažným ekvivalentom ku dňu, ku ktorému sa zostavuje účtovná závierka		+/-		
H.	Zostatok peňažných prostriedkov a peňažných ekvivalentov na konci účtovného obdobia, upravený o kurzové rozdiely vyčíslené ku dňu, ku ktorému sa zostavuje účtovná závierka		+/-	173 214	659 278

#### Peňažné prostriedky

Peňažnými prostriedkami (angl. cash) sa rozumie peňažná hotovosť, ekvivalenty peňažnej hotovosti, peňažné prostriedky na bežných účtoch v bankách alebo pobočkách zahraničných bánk, kontokorentný účet a časť zostatku účtu peniaze na ceste, ktorý sa viaže k prevodu medzi bežným účtom a pokladnicou alebo medzi dvoma bankovými účtami.

#### Ekvivalenty peňažnej hotovosti

Ekvivalentmi peňažnej hotovosti (angl. cash equivalents) sa rozumie krátkodobý finančný majetok zameniteľný za vopred známu sumu peňažných prostriedkov, pri ktorom nie je riziko výraznej zmeny jeho hodnoty v najbližších troch mesiacoch odo dňa, ku ktorému sa zostavuje účtovná závierka, napríklad termínované vklady na bankových účtoch, ktoré sú uložené najviac na trojmesačnú výpovednú lehotu, likvidné cenné papiere určené na obchodovanie, prioritné akcie obstarané účtovnou jednotkou, ktoré sú splatné do troch mesiacov odo dňa, ku ktorému sa zostavuje účtovná závierka.