

DODATOK SPRÁVY NEZÁVISLÉHO AUDÍTORA

Pre spoločníkov spoločnosti PROMA, s.r.o.

Správa k informáciám, ktoré sa uvádzajú vo výročnej správe

Overili sme účtovnú závierku spoločnosti **PROMA, s.r.o.** so sídlom v Žiline, IČO:31 621 252 k 31.decembru 2022, uvedenú na stranách 15 - 51 výročnej správy Spoločnosti, ku ktorej sme dňa 31.5.2023 vydali správu nezávislého audítora, ktorá sa nachádza na stranách 16 -19 výročnej správy Spoločnosti. Tento dodatok sme vypracovali v zmysle § 27 odsek 6 zákona č. 423/2015 Z. z. o štatutárnom audite a o zmene a doplnení zákona č. 431/2002 Z. z. o účtovníctve v znení neskorších predpisov (ďalej len „zákon o štatutárnom audite“).

Na základe vykonaných prác opísaných v časti II správy nezávislého audítora - Správa k informáciám, ktoré sa uvádzajú vo výročnej správe, podľa nášho názoru:

- informácie uvedené vo výročnej správe PROMA, s.r.o. zostavenej za rok 2022 sú v súlade s jej účtovnou závierkou za daný rok,
- výročná správa obsahuje informácie podľa zákona o účtovníctve.

Okrem toho, na základe našich poznatkov o účtovnej jednotke a situácii v nej, ktoré sme získali počas auditu účtovnej závierky, sme povinní uviesť, či sme zistili významné nesprávnosti vo výročnej správe. V tejto súvislosti konštatujeme, že sme nezistili významné nesprávnosti vo výročnej správe.

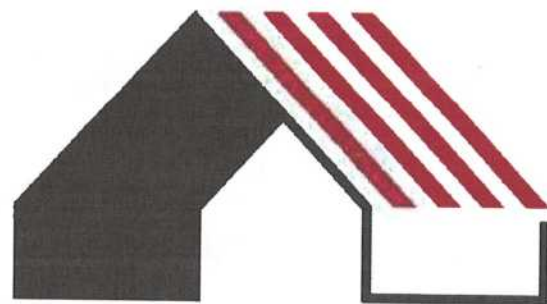
Banská Bystrica, 7.3.2024

ADS Consult s.r.o.
Jaseňová 15675/29, 974 09 Banská Bystrica
Licencia UDVA č. 415
Obchodný register Okresného súdu Banská Bystrica
Oddiel: Sro, Vložka číslo: 35369/S, IČO: 52041026

Ing. Igor Šulaj
Kľúčový štatutárny audítor
Licencia SKAU č. 386



VÝROČNÁ SPRÁVA 2022

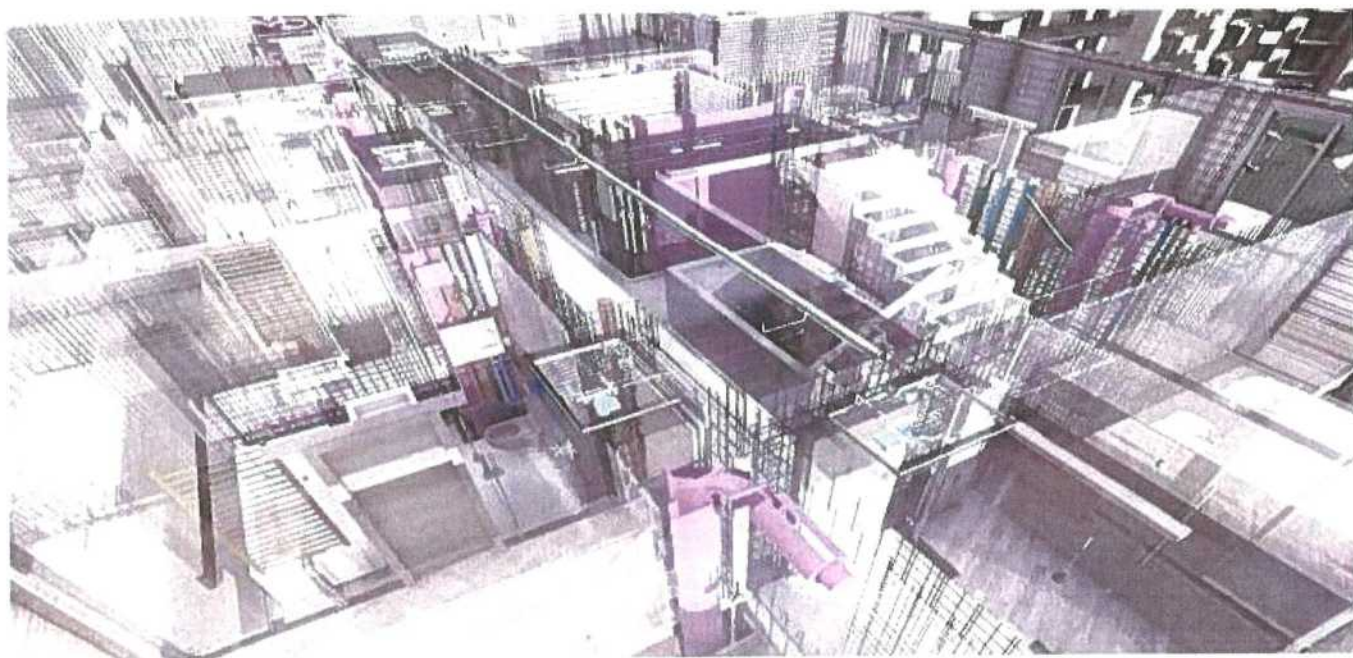


PROMA

Obsah



PRÍHOVOR GENERÁLNEHO RIADITEĽA	3
PROFIL SPOLOČNOSTI	4
ĽUDSKÉ ZDROJE	6
EKONOMICKÉ ÚDAJE ZA ROK 2022	8
FINANČNÉ UKAZOVATELE	11
REFERENCIE ZA ROK 2022	12
ÚČTOVNÁ ZÁVIERKA ZA ROK 2022	14
POZNÁMKY K ÚZ 2022	27



Príhovor generálneho riaditeľa



Vážení obchodní partneri a kolegovia, rok 2022 je rokom, kedy začal rásť hospodárstva po prekonaní pandémie COVID-19, túto zmenu sme zaznamenali aj v našej spoločnosti, čo sa prejavilo v náraste pracovných príležitostí, žiadostí o cenové ponuky zo strany nových, ale aj tradičných zákazníkov. Opäť sme mali možnosť pustiť sa aj do realizácie stavieb. V roku 2022 PROMA začala realizáciu výrobného závodu Hainbuch pre spoločnosť HS-Tec, spol. s.r.o.

V účasti na verejných zákazkách naša spoločnosť výrazne pokračuje. Pre mesto Žilina sme aj v tomto roku spracovávali projektovú dokumentáciu pre výstavbu a modernizáciu údržbovej základne trolejbusov v Žiline.

Práca v informačnom systéme ONIX sa dostala na výrazne lepšiu úroveň a mohli sme využívať spojenie zásadných ekonomicko-riadiacich dokumentov s výrobnými procesmi. Prepojenie s účtovným a mzdovým programom nám umožňuje presnejšie vyhodnocovanie tak

projektových, ako aj realizačných zákaziek. Naďalej sme pracovali na projektovej dokumentácii Polyfunkčného súboru BCT 2, pričom tento projekt hmotovo, funkčne a prevádzkovo nadväzuje na rozvoj nového centra Bratislavy.. Predpoklad realizácie výstavby je plánovaný do roku 2024. Rok 2022 potvrdil trend určitej špecializácie sa jednotlivých stredísk spoločnosti, pričom stredisko Žilina sa sústredilo najmä na oblasť priemyselnej výstavby, stredisko Bratislava sa výrazne profiluje, ako spracovateľ projektov bytového a polyfunkčného zamerania.

Úspešne sme v roku 2022 rozšírili naše pôsobenie na slovenskom trhu, kedy sme otvorili našu pobočku v Košiciach. Môžem konštatovať, že naša spoločnosť pokryla tým pádom západ, stred aj východ Slovenska.

Záverom môžem zhrnúť, že rok 2022 bol rokom neustáleho zdokonaľovania v 3D modelovaní, výrazne sme rozbehli 3D tlač jednotlivých projektov, ich vizualizácie, bol to rok zmien, opätovného rastu vo všetkých oblastiach.

Úspešne sme absolvovali recertifikačný ISO audit, ktorého platnosť je do roku 2025

Chcem poďakovať všetkým zamestnancom za lojalitu, snahu a ochotu posúvať svoje hranice v poznaní IT technológií, vďaka ktorým sme zabezpečili neprerušenie pracovnej činnosti vo všetkých oblastiach.

„Komplexné architektonické a inžinierske služby, súvisiace technické poradenstvo a projektový manažment výstavby vo všetkých stupňoch investičného procesu a výstavby, to je dnes PROMA“

Ing. Ján Majerský PhD.
generálny riaditeľ, konateľ a majiteľ
spoločnosti PROMA, s.r.o.

Profil spoločnosti



História

1990	Vznik značky PROMA
1994	Začiatok fungovania spoločnosti s ručením obmedzeným
2004	Založené je stredisko v Bratislave
2011	Založenie úseku realizácie a riadenia stavieb
2013	Začiatok implementácie a aktívneho používania systému BIM v projektovaní a realizácii stavieb

Zákazníkom PROMA ponúka komplexné služby v stavebníctve od investičnej prípravy stavieb, spracovania architektonickej štúdie a projektovej dokumentácie až po manažment a realizáciu stavby. Prostredníctvom systému design & build, spoločnosť PROMA poskytuje svojim klientom a investorom systém dodania stavby ako celku od projektu, cez realizáciu, až po uvedenie stavby do prevádzky.

V systéme design & build, PROMA implementuje do svojej práce BIM systém, ktorý riadi a organizuje prostredníctvom BIM špecialistov. Tento systém virtuálneho navrhovania stavieb poskytuje klientom pridanú hodnotu, ktorou je rýchlosť, kompatibilita návrhov, presnosť informácií o stavbe, predvídanie kolízií pri realizácii stavby a komfort virtuálnej



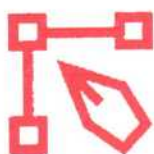
ARCHITEKTÚRA
A
PROJEKTOVANIE



INŽINIERSKE SLUŽBY



REALIZÁCIA STAVIEB
SYSTÉMOM
DESIGN & BUILD



PRÍPRAVA INVESTIČNÉHO
PROCESU, KONZULTAČNÉ
SLUŽBY A PRIESKUMY



BIM- VIRTUÁLNE
PROJEKTOVANIE A
REALIZÁCIA STAVIEB



TECHNICKÉ,
TECHNOLOGICKÉ A
ENERGETICKÉ VYBAVENIE
STAVIEB



Garanciou kvality poskytovaných služieb je certifikácia manažérskych systémov spoločnosti. Certifikáciu spoločnosť PROMA prvýkrát získala v roku 2004. V roku 2022 spoločnosť opäť splnila všetky podmienky recertifikácie a získala certifikáty ISO, ktoré majú platnosť až do roku 2025.



<u>ISO 9001</u>	Certifikát systémov manažérstva kvality
<u>ISO 14001</u>	Certifikát systémov environmentálneho manažérstva
<u>ISO 45001</u>	Certifikát systémov manažérstva bezpečnosti a ochrany zdravia pri práci
<u>ISO 27001</u>	Certifikát systémov manažérstva bezpečnosti informácií

Spoločnosť má troch vlastníkov – občanov Slovenskej republiky. Za spoločnosť koná a podpisuje konateľ a prokurista. PROMA, s.r.o. má jednu dcérsku spoločnosť a to PROMAFOND, s.r.o. s vlastníckym podielom 90%. Spoločnosť má 45%ný podiel v spoločnosti PROMA ENERGY s.r.o. a 25%ný podiel v spoločnosti PROMA Technology, s.r.o. Spoločnosť nemá organizačnú zložku v zahraničí.

DCÉRSKE SPOLOČNOSTI:

IDENTIFIKAČNÉ ÚDAJE SPOLOČNOSTI:

Názov:	PROMA, s.r.o.
Právna forma:	spoločnosť s ručením obmedzeným
Sídlo:	Bytčická 16/3492, 010 01 Žilina
Sídlo strediska:	Tomášikova 64, 821 08 Bratislava
IČO:	31 621 252
DĽČ:	2020444239
IČ DPH:	SK2020444239
Konatelia:	Ing. Ján Majerský, PhD. Ing. Dušan Bukovan Ing. Ján Mládenek
Prokurista:	Ing. Beáta Majerská
Registrácia:	Okresný súd v Žiline, vložka 2390/L
Telefón:	+421 41 707 88 11 - 2
E-mail:	sekretariat.za@proma.sk
Web:	www.proma.sk
Základné imanie:	150 000 EUR

PROMAFOND

Spoločnosť PROMA, s.r.o. je členom nasledovných komôr, zväzov a asociácií:

<u>ZSPS</u>	Zväz stavebných podnikateľov Slovenska
<u>BIM</u>	BIM asociácia Slovensko
<u>SOPK</u>	Slovenská obchodná a priemyselná komora
<u>ISA</u>	Združenie pre rozvoj investícií

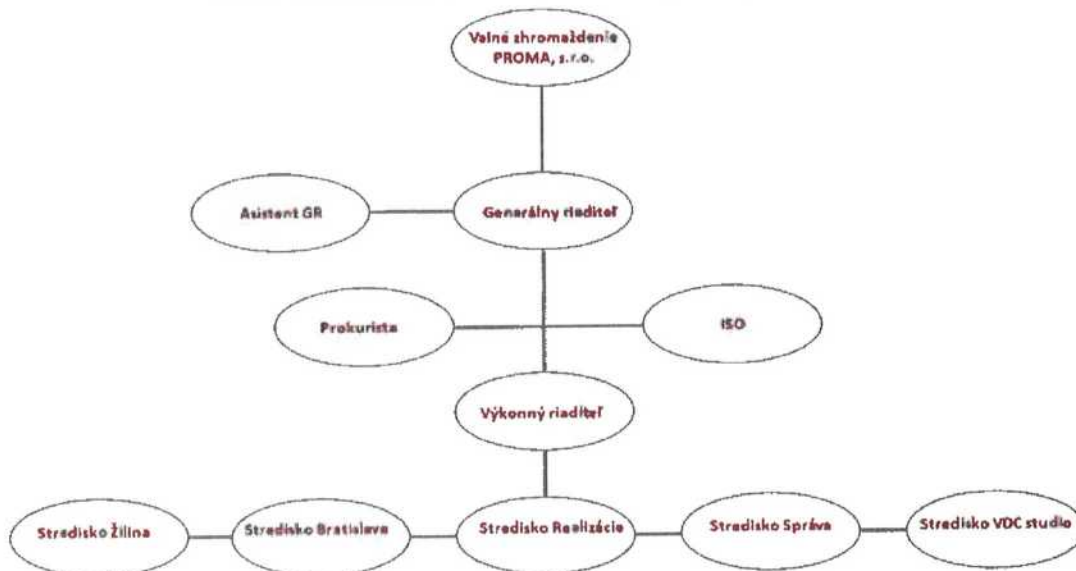
Ľudské zdroje



Na čele spoločnosti stojí generálny riaditeľ, ktorý je zároveň zakladateľom spoločnosti. V prevádzkových úkonoch koná v mene spoločnosti prokurista, ktorý je zároveň zástupcom generálneho riaditeľa.

Technický riaditeľ riadi technické a projektové úseky stredísk a úsek prípravy a realizácie stavieb. Finančný riaditeľ zastáva pozíciu vedúceho úseku financií a administratívy a je zodpovedný za dosahovanie stanovených finančných cieľov spoločnosti.

ORGANIZAČNÁ ŠTRUKTÚRA K 31.12.2022

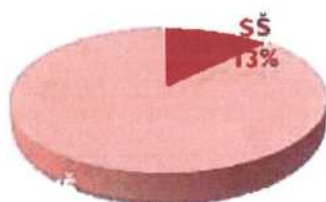


Základným dokumentom formujúcim podnikovú kultúru je Podnikový kódex spoločnosti PROMA. Dodržiavanie a napĺňanie firemných hodnôt, misie a vízie spoločnosti je povinnosťou každého zamestnanca.

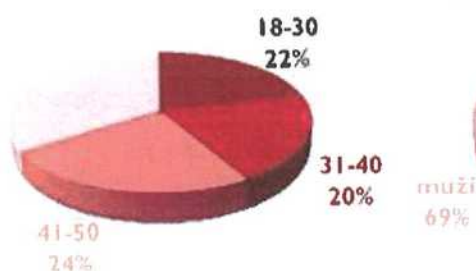
V roku 2022 bol priemerný prepočítaný počet zamestnancov 41 bez žien na materskej dovolenke. Ku koncu roka mala spoločnosť PROMA 62 pracovníkov v zamestnaneckom pomere, bez zamestnancov na materskej dovolenke. Pomer žien na celkovom počte zamestnancov bol 31%. 87% všetkých zamestnancov má vysokoškolské vzdelanie. Vekový priemer zamestnancov bol 44 rokov. Priemerná mzda na zamestnanca v roku 2022 bola 1.767,08 €.

Štruktúra zamestnancov

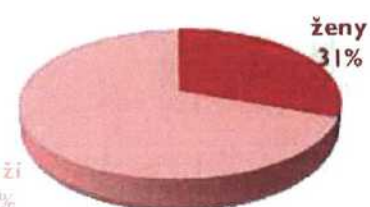
podľa vzdelania



podľa veku



podľa pohlavia





Ing. Ján Majerský PhD. Generálny riaditeľ



zakladateľ, generálny riaditeľ, konateľ a jediný majiteľ spoločnosti. Absolvoval stavebnú fakultu na Slovenskej vysokej škole technickej v Bratislave. V roku 2006 úspešne ukončil doktorandské štúdium na stavebnej fakulte Slovenskej technickej univerzity v Bratislave a získal titul PhD. Po ukončení vysokoškolského štúdia pracoval ako samostatný projektant a neskôr hlavný inžinier projektu v štátnom podniku PRIUS Žilina. V roku 1989 si profesijnú prax krátko obohatil skúsenosťami v Pozemných stavbách, š.p. Žilina – projektový závod ako zodpovedný projektant a vedúci ateliéru interaktívnej grafiky. Už v roku 1990 ho osobné a spoločenské motivované rozhodnutie viedlo stať sa súkromným podnikateľom a zakladateľom projektovej spoločnosti PROMA, s.r.o., Žilina, ktorú úspešne riadi až do súčasnosti. V rokoch 1998 až 2009 bol členom Prezídia Zväzu stavebných podnikateľov Slovenska (ZSPS) za Žilinský kraj a tiež predsedom komisie projektovania a inžinieringu pri ZSPS od roku 2000 do roku 2005. V roku 2005 bol zvolený za prezidenta ZSPS. Túto funkciu vykonával do roku 2009. Počas výkonu funkcie prezidenta ZSPS bol Ján Majerský členom konzília prezidentov Medzinárodnej federácie stavebného priemyslu v Bruseli – FIEC, kde reprezentoval počas štyroch rokov slovenské stavebníctvo. Ing. Ján Majerský, PhD. je členom Slovenskej komory stavebných inžinierov, členom Slovensko-ruskej podnikateľskej rady, poslancom Mestského zastupiteľstva v Rajeckých Tepliciach pre volebné obdobia 2002 - 2006, 2006 - 2009 a predsedom Stavebnej komisie pri MÚ v Rajeckých Tepliciach. Prostredníctvom spoločnosti PROMA, s.r.o., je členom Slovenskej obchodnej a priemyselnej komory, Slovenskej asociácie konzultačných inžinierov, Medzinárodnej organizácie projektantov Ruska a Asociácie stavebných podnikateľov Ruska. V roku 2012 bol zvolený za predsedu dozornej rady Rusko-slovenskej podnikateľskej rady a bol menovaný do funkcie predsedu dozornej

Ing. Dušan Bukovan Technický riaditeľ



absolvoval stavebnú fakultu Slovenskej technickej univerzity v Bratislave. V spoločnosti PROMA začal pracovať v roku 2002 ako samostatný projektant. Od roku 2007 začal zastávať pozíciu hlavného inžiniera projektu a na tejto pozícii pôsobí dodnes. V spoločnosti PROMA tiež od roku 2017 pôsobí na pozícii technického riaditeľa spoločnosti.

Ing. Peter Suchanič Finančný riaditeľ



v roku 2002 absolvoval ekonomickú fakultu Technickej univerzity v Košiciach. Pracoval ako vedúci kontrolingu, finančný riaditeľ a výkonný riaditeľ v niekoľkých spoločnostiach. V spoločnosti PROMA pracuje od roku 2020 ako finančný riaditeľ.

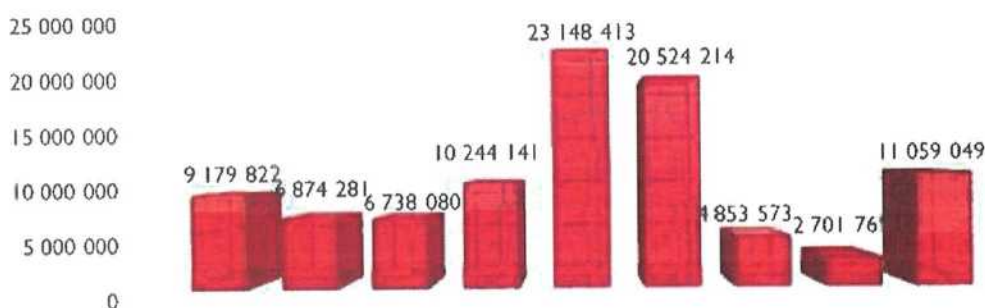
Ekonomické ukazovatele za rok 2022



Vývoj obratu spoločnosti

Spoločnosť zaznamenávala od svojho vzniku takmer nepretržitý rast objemu tržieb. Hospodárska kríza sa na výsledkoch spoločnosti odrazila v rokoch 2009-2013. Výrazný nárast tržieb zaznamenala spoločnosť v roku 2014, odkedy sa zvýšil podiel tržieb z realizácie stavieb na celkových tržbách spoločnosti. V roku 2021 pretrvávala kríza spôsobená pandemiou COVIDD-19, čo zapríčinilo pokles celkových tržieb o 44%. V roku 2022 vzrástli celkové výnosy spoločnosti. Vzrástol podiel stavebnej produkcie na celkových tržbách z 20% na 70%. Nárast tržieb bol aj z projektovej činnosti.

Výnosy z hospodárskej činnosti



Analýza stavu a prognózy vývoja

Spoločnosť predstavuje hodnotnú značku na stavebnom trhu na Slovensku. Má vybudovanú jasnú, stabilnú a pružnú organizačnú štruktúru a nastavené funkčné procesy. Je schopná splácať úvery a záväzky v lehote splatnosti. Spoločnosť aj v roku 2022 pokračovala v používaní systému BIM (informačný model budovy) pri projektovaní stavieb ako aj v jeho implementácii a zdokonaľovaní pri realizácii stavieb a riadení výstavby. Dlhodobým cieľom spoločnosti je budovať spoľahlivú, disciplinovanú, čestnú, stabilnú a sebestačnú spoločnosť s medzinárodnou pôsobnosťou v oblasti prípravy a realizácie stavebných investícií, ktorá kvalitou svojich služieb, komunikáciou a spoľahlivosťou bude atraktívna pre svojich zákazníkov a obchodných partnerov.

Dalším cieľom je vytvárať také organizačné, pracovné a sociálne podmienky pre svojich zamestnancov, ktoré zabezpečia ekonomickú stabilitu, možnosť odborného a funkčného rastu, kultivovaný rozvoj osobnosti a stabilnú prácu.

V roku 2023 spoločnosť očakáva mierny nárast objemu tržieb oproti roku 2022. Prognóza pre ďalšie obdobie je stabilná. Spoločnosť neidentifikovala žiadne špecificky významné riziká a neistoty, okrem všeobecne známych rizík podnikania alebo prípadných udalostí vyššej moci.



Vývoj tržieb a zisku v porovnaní s predchádzajúcimi účtovnými obdobiami je nasledovný:

Vývoj tržieb a zisku	skutočnosť		plán
	2021	2022	2023
Tržby	2 701 769	11 059 049	11 647 128
Zisk pred zdanením	14 733	363 680	983 238
Rentabilita tržieb	0,5%	3,3%	8,4%
EBIT (zisk pred daňou a úrokmi)	21 563	382 202	994 038
EBIT/tržby	0,8%	3,4%	8,5%
EBITDA (zisk pred daňou, úrokmi a odpismi)	67 936	424 663	1 033 638
EBITDA/tržby	2,5%	3,8%	8,9%

Návrh na rozdelenie zisku

Zo zisku budú vyplatené podiely na zisku spoločníkom a zvyšok bude preúčtovaný na nerozdelený zisk minulých rokov.

Vplyv činnosti na životné prostredie

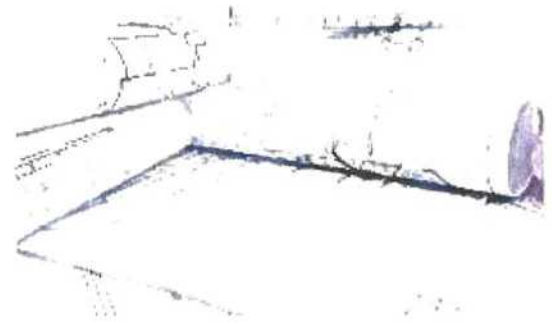
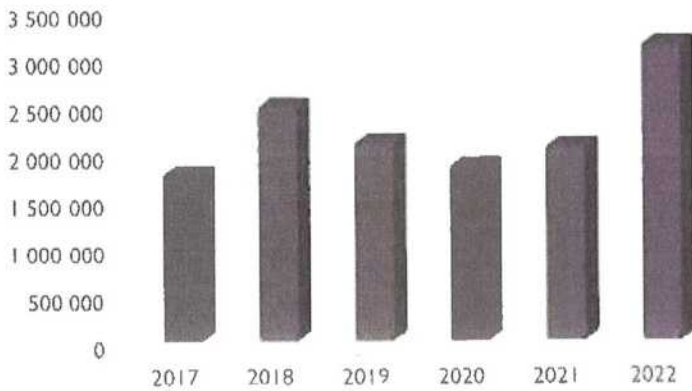
V spoločnosti je zavedený environmentálny manažérsky systém (EMS) podľa normy ISO 14001:2016. EMS sa skladá z určitého počtu navzájom prepojených prvkov, ktoré umožňujú lepšie analyzovať, kontrolovať a znižovať negatívne environmentálne vplyvy jednotlivých aktivít a služieb, ako aj riadiť organizáciu s väčšou efektívnosťou a kontrolou. Certifikát má spoločnosť platný do roku 2022.

Výskum a vývoj

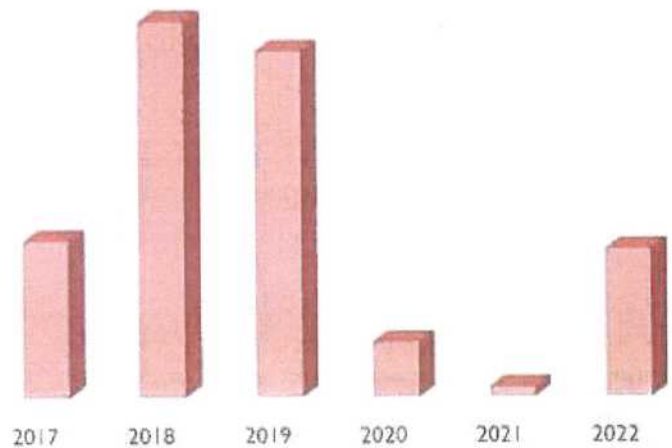
Spoločnosť nevyvíja žiadnu činnosť v oblasti výskumu a vývoja.

Štruktúra odbytu podľa jednotlivých činností bola v roku 2021 v spoločnosti PROMA, s.r.o.

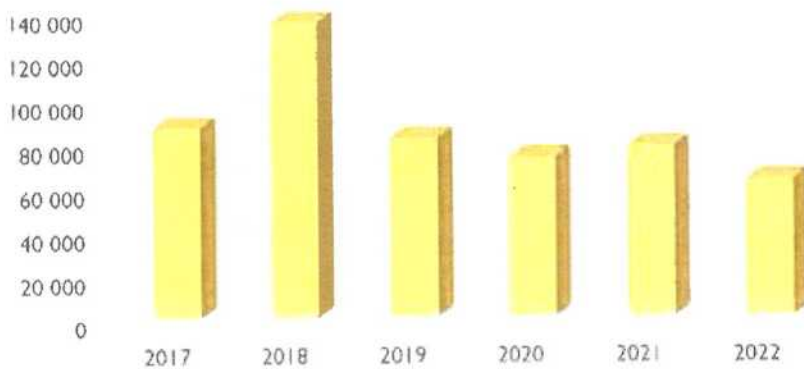
Projektová činnosť



Realizácia stavieb



Inžinierska činnosť

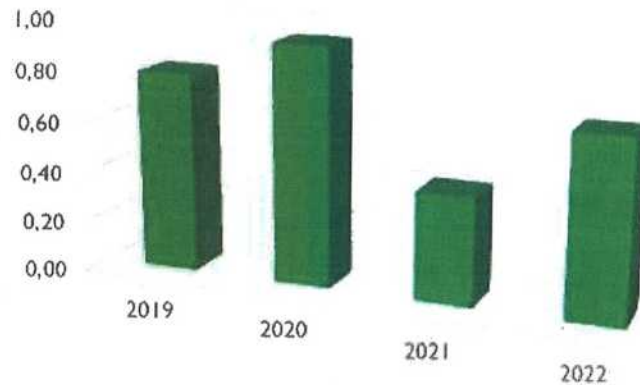


Finančné ukazovatele



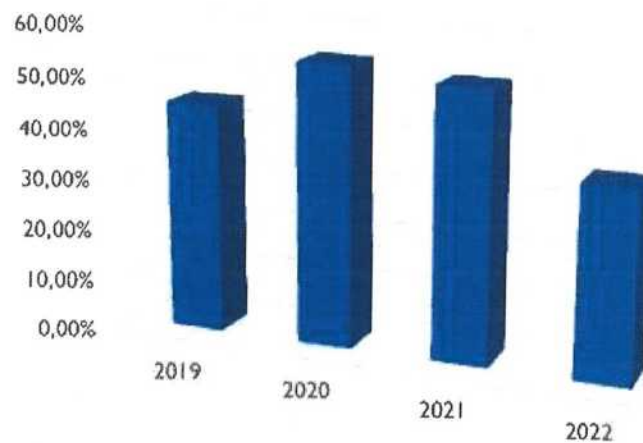
Okamžitá likvidita

Spoločnosť dosahuje optimálne hodnoty bežnej likvidity.



Finančná samostanosť

Ukazovateľ vypovedá o finančnej nezávislosti spoločnosti. Optimálna hodnota je 50%



Rentabilita tržieb

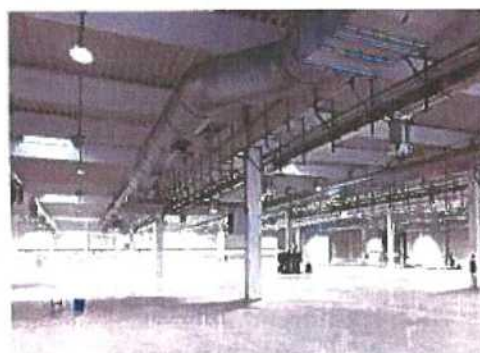
Tento ukazovateľ označuje, koľko eur čistého zisku pripadá na 1 euro tržieb.

Vybrané referencie za rok 2022



Výrobný závod HS - Tec, Dubnica nad Váhom

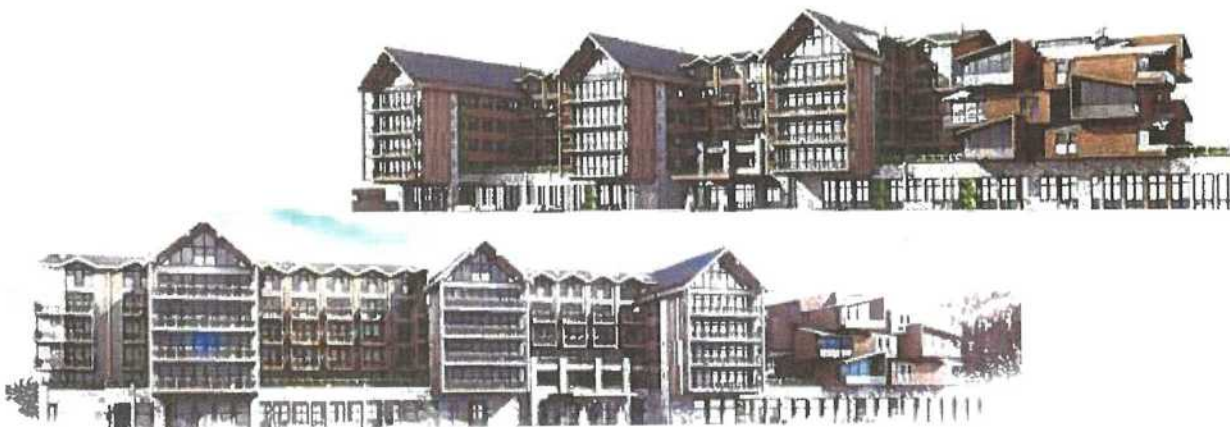
Investor: HAINBUCH Slovakia s.r.o.
Celková cena diela: 7 500 000,- EUR
Termín realizácie: 04/2022 - 12/2022



V priemyselnom parku Dubnica nad Váhom sme realizovali výrobný závod HS-Tec so zameraním na strojársku výrobu s administratívno- sociálnym vstavkom. Objekt slúži na výrobu širokého sortimentu upínacích náradí, prípravkov a hláv, najmä pre výrobcov kovoobrábacích strojov, ale aj pre iný strojársky priemysel aj koncových moaloodberateľov. Objekt bude slúžiť pre výučbu duálneho vzdelávacieho systému a ako školiace centrum pre budúcich mechanikov. Veľková plocha areálu je 16 552 m², z toho zastavaných je

Polyfunkčný komplex Centrum Jasná

Investor: Tatry mountain resorts, a.s.
Celková cena diela: 54 940 000 EUR
Termín realizácie: 06/2018 - 12/2024



Ďalším dlhodobým projektom spoločnosti PROMA je Polyfunkčný komplex Centrum Jasná. Vplyvom zmien vyvolaných investorom pri realizácii stavby je predpoklad trvania projektu až do roku 2024.

Centrum jasná je spojenie 8 podlažného hotela a apartmánového domu s podkrovím. Súčasťou komplexu je wellnes a bazénová hala. Objekt svojim estetickým charakterom jemne odkazuje na tradičné typy bývania v prostredí Demänovskej Doliny, kde sa nachádza. Zastavaná plocha predstavuje 5 020 m², zastavaná plocha 3 nadzemných podlaží tvorí spolu 14 609 m².



Polyfunkčný súbor BCT 2, Bytové domy

Investor:	YIT ZWIRN 2 s.r.o.
Celková cena diela:	1 867 582 EUR
Termín realizácie:	01/2021 - 2024



Spoločnosť PROMA koncom roka 2021 začala spracovávať PD pre vydanie stavebného povolenia pre Polyfunkčný súbor BCT 2, Bytové domy. Riešenie hmotovo, funkčne a prevádzkovo nadväzuje na rozvoj nového centra hlavného mesta. Spbor bude obsahovať 6 bytových domov s podzemnou garážou. Toto je posledná etapa navrhovanej polyfunkčnej výstavby v Zóne BCT. Hrubá podlažná plocha nadzemných častí je 40.960 m², podzemnej časti 23.912 m², zastavaná plocha 4.984 m² a plocha zelen 2.094 m². Stavba bude obsahovať bytové a nebytové priestory, všeobecné obchodné priestory s príslušným technickým a dopravným riešením.

Najvýznamnejší investori za rok 2021:

- Porsche Werkzeugbau s.r.o.
- Mesto Žilina
- Continental Matador Rubber, s.r.o.
- YIT Slovakia / ZWIRN area a.s.
- Tatry mountain resorts, a.s.
- MH Invest
- METRO Bratislava a.s.
- Slovenský plynárenský priemysel



Mesto Žilina





Účtovná závierka k 31.12.2022



SPRÁVA NEZÁVISLÉHO AUDÍTORA

za rok 2022

**z overenia účtovnej závierky
spoločnosti s ručením obmedzeným**

PROMA s. r. o.

SPRÁVA NEZÁVISLÉHO AUDÍTORA

Pre spoločníkov spoločnosti PROMA s. r. o.

Správa z auditu účtovnej závierky

Názor

Uskutočnili sme audit priloženej účtovnej závierky spoločnosti PROMA s. r. o. (ďalej len „Spoločnosť“) so sídlom v Žiline, IČO:31 621 252, ktorá obsahuje súvahu k 31. decembru 2022, výkaz ziskov a strát za rok končiaci k uvedenému dátumu, a poznámky, ktoré obsahujú súhrn významných účtovných zásad a účtovných metód a ďalšie vysvetľujúce informácie.

Podľa nášho názoru priložená účtovná závierka poskytuje pravdivý a verný obraz finančnej situácie spoločnosti PROMA s. r. o. k 31. decembru 2022 a výsledku jej hospodárenia za rok končiaci k uvedenému dátumu v súlade so zákonom o účtovníctve.

Základ pre názor

Audit sme vykonali podľa medzinárodných audítorských štandardov (International Standards on Auditing - ISA). Naša zodpovednosť podľa týchto štandardov je uvedená v odseku Zodpovednosť audítora za audit účtovnej závierky. Od Spoločnosti sme nezávislí podľa ustanovení zákona č. 423/2015 o štatutárnom audite a o zmene a doplnení zákona č. 431/2002 Z. z. o účtovníctve v znení neskorších predpisov (ďalej len „zákon o štatutárnom audite“) týkajúcich sa etiky, vrátane Etického kódexu audítora, relevantných pre náš audit účtovnej závierky a splnili sme aj ostatné požiadavky týchto ustanovení týkajúcich sa etiky. Sme presvedčení, že audítorské dôkazy, ktoré sme získali, poskytujú dostatočný a vhodný základ pre náš názor.

Zodpovednosť štatutárneho orgánu a osôb poverených spravovaním za účtovnú závierku

Štatutárny orgán je zodpovedný za zostavenie tejto účtovnej závierky tak, aby poskytovala pravdivý a verný obraz podľa zákona o účtovníctve a za tie interné kontroly, ktoré považuje za potrebné na zostavenie účtovnej závierky, ktorá neobsahuje významné nesprávnosti, či už v dôsledku podvodu alebo chyby.

Pri zostavovaní účtovnej závierky je štatutárny orgán zodpovedný za zhodnotenie schopnosti Spoločnosti nepretržite pokračovať vo svojej činnosti, za opísanie skutočností týkajúcich sa nepretržitého pokračovania v činnosti, ak je to potrebné, a za použitie predpokladu nepretržitého pokračovania v činnosti v účtovníctve, ibaže by mal v úmysle Spoločnosť zlikvidovať alebo ukončiť jej činnosť, alebo by nemal inú realistickú možnosť než tak urobiť.

Osoby poverené spravovaním sú zodpovedné za dohľad nad procesom finančného výkazníctva Spoločnosti.

Zodpovednosť audítora za audit účtovnej závierky

Našou zodpovednosťou je získať primerané uistenie, či účtovná závierka ako celok neobsahuje významné nesprávnosti, či už v dôsledku podvodu alebo chyby, a vydať správu audítora, vrátane názoru. Primerané uistenie je uistenie vysokého stupňa, ale nie je zárukou toho, že audit vykonaný podľa medzinárodných audítorských štandardov vždy odhalí významné nesprávnosti, ak také existujú. Nesprávnosti môžu vzniknúť v dôsledku podvodu alebo chyby a za významné sa považujú vtedy, ak by sa dalo odôvodnene očakávať, že jednotlivo alebo v súhrne by mohli ovplyvniť ekonomické rozhodnutia používateľov, uskutočnené na základe tejto účtovnej závierky.

V rámci auditu uskutočneného podľa medzinárodných audítorských štandardov, počas celého auditu uplatňujeme odborný úsudok a zachovávame profesionálny skepticizmus. Okrem toho:

- Identifikujeme a posudzujeme riziká významnej nesprávnosti účtovnej závierky, či už v dôsledku podvodu alebo chyby, navrhujeme a uskutočňujeme audítorské postupy reagujúce na tieto riziká a získavame audítorské dôkazy, ktoré sú dostatočné a vhodné na poskytnutie základu pre náš názor. Riziko neodhalenia významnej nesprávnosti v dôsledku podvodu je vyššie ako toto riziko v dôsledku chyby, pretože podvod môže zahŕňať tajnú dohodu, falšovanie, úmyselné vynechanie, nepravdivé vyhlásenie alebo obídanie internej kontroly.
- Oboznamujeme sa s internými kontrolami relevantnými pre audit, aby sme mohli navrhnúť audítorské postupy vhodné za daných okolností, ale nie za účelom vyjadrenia názoru na efektívnosť interných kontrol Spoločnosti.
- Hodnotíme vhodnosť použitých účtovných zásad a účtovných metód a primeranosť účtovných odhadov a uvedenie s nimi súvisiacich informácií, uskutočnené štatutárnym orgánom.
- Robíme záver o tom, či štatutárny orgán vhodne v účtovníctve používa predpoklad nepretržitého pokračovania v činnosti a na základe získaných audítorských dôkazov záver o tom, či existuje významná neistota v súvislosti s udalosťami alebo okolnosťami, ktoré by mohli významne spochybníť schopnosť Spoločnosti nepretržite pokračovať v činnosti. Ak dospejeme k záveru, že významná neistota existuje, sme povinní upozorniť v našej správe audítora na súvisiace informácie uvedené v účtovnej závierke alebo, ak sú tieto informácie nedostatočné, modifikovať náš názor. Naše závery vychádzajú z audítorských dôkazov získaných do dátumu vydania našej správy audítora. Budúce udalosti alebo okolnosti však môžu spôsobiť, že spoločnosť prestane pokračovať v nepretržitej činnosti.
- Hodnotíme celkovú prezentáciu, štruktúru a obsah účtovnej závierky vrátane informácií v nej uvedených, ako aj to, či účtovná závierka zachytáva uskutočnené transakcie a udalosti spôsobom, ktorý vedie k ich vernému zobrazeniu.

Správa k ďalším požiadavkám zákonov a iných právnych predpisov

Správa k informáciám, ktoré sa uvádzajú vo výročnej správe

Štatutárny orgán je zodpovedný za informácie uvedené vo výročnej správe, zostavenej podľa požiadaviek zákona o účtovníctve. Náš vyššie uvedený názor na účtovnú závierku sa nevzťahuje na iné informácie vo výročnej správe.

V súvislosti s auditom účtovnej závierky je našou zodpovednosťou oboznámenie sa s informáciami uvedenými vo výročnej správe a posúdenie, či tieto informácie nie sú vo významnom nesúlade s auditovanou účtovnou závierkou alebo našimi poznatkami, ktoré sme získali počas auditu účtovnej závierky, alebo sa inak zdajú byť významne nesprávne.

V súvislosti s auditom účtovnej závierky je našou zodpovednosťou oboznámenie sa s informáciami uvedenými vo výročnej správe a posúdenie, či tieto informácie nie sú vo významnom nesúlade s auditovanou účtovnou závierkou alebo našimi poznatkami, ktoré sme získali počas auditu účtovnej závierky, alebo sa inak zdajú byť významne nesprávne.

Výročnú správu sme ku dňu vydania správy audítora z auditu účtovnej závierky nemali k dispozícii.

Keď získame výročnú správu, posúdime, či výročná správa Spoločnosti obsahuje informácie, ktorých uvedenie vyžaduje zákon o účtovníctve, a na základe prác vykonaných počas auditu účtovnej závierky, vyjadríme názor, či:

- informácie uvedené vo výročnej správe zostavenej za rok 2022 sú v súlade s účtovnou závierkou za daný rok,
- výročná správa obsahuje informácie podľa zákona o účtovníctve.

Okrem toho uvedieme, či sme zistili významné nesprávnosti vo výročnej správe na základe našich poznatkov o účtovnej jednotke a situácii v nej, ktoré sme získali počas auditu účtovnej závierky.

Banská Bystrica, 31.5.2023

ADS Consult s. r. o.
Jaseňová 15675/29, 974 09 Banská Bystrica
Licencia UDVA č. 415
Obchodný register Okresného súdu Banská Bystrica
Oddiel: Sro, Vložka číslo: 35369/S, IČO: 52041026

Ing. Igor Šulaj
Zodpovedný audítor
Licencia SKAU č. 386





UZPODV14_1

Úč POD

ÚČTOVNÁ ZÁVIERKA

podnikateľov v podvojnom účtovníctve



zostavená k 31.12.2022

Číselné údaje sa zarovnávajú vpravo, ostatné údaje sa píšú zľava. Nevypĺnené riadky sa ponechávajú prázdne.
 Údaje sa vyplňajú paličkovým písmom (podľa tohto vzoru), písacím strojom alebo tlačiarňou, a to čiernou alebo tmavomodrou farbou.
 Á Ā B Ć D Ę F G H Í J K L M N O P Q R Š T Ú V X Ý Ž 0 1 2 3 4 5 6 7 8 9

Daňové identifikačné číslo	Účtovná závierka	Účtovná jednotka	Mesiac	Rok
2020444239	X riadna	malá	od 1	2022
iČO	mimoriadna	X veľká	do 12	2022
31621252	priebežná	(vyznačí sa x)	od 1	2021
SK NACE			do 12	2021
41.20.2				

Priložené súčasti účtovnej závierky

 Súvaha (Úč POD 1-01)
 (v celých eurách)

 Výkaz ziskov a strát (Úč POD 2-01)
 (v celých eurách)

 Poznámky (Úč POD 3-01)
 (v celých eurách alebo eurocentoch)

Obchodné meno (názov) účtovnej jednotky

PROMA, s. r. o.

Sídlo účtovnej jednotky

Ulica

BYTČICKÁ

Číslo

16 / 3492

PSČ

Obec

01001 ŽILINA

Označenie obchodného registra a číslo zápisu obchodnej spoločnosti

OR OS Žilina, oddiel SRO, vložka č. 239
0 / L

Telefónne číslo

0905566227

Faxové číslo

E-mailová adresa

MAJERSKA@PROMA.SK

Zostavená dňa:

21.03.2023

Schválená dňa:

. . 20

Podpisový záznam štatutárneho orgánu účtovnej jednotky
alebo člena štatutárneho orgánu účtovnej jednotky alebo
podpisový záznam fyzickej osoby, ktorá je účtovnou jednotkou:

Záznamy daňového úradu

Miesto pre evidenčné číslo

Odlačok prezentačnej pečiatky daňového úradu

UZPODV14_2

 Súvaha
 Úč POD 1 - 01

DIČ 2 0 2 0 4 4 4 2 3 9

IČO 3 1 6 2 1 2 5 2



Ozna- čenie a	STRANA AKTÍV b	Číslo riadku c	Bežné účtovné obdobie		Bezprostredne predchádzajúce
			1	2	úctovné obdobie
			Brutto - časť 1 Korekcia - časť 2	Netto	Netto 3
	SPOLU MAJETOK r. 02 + r. 33 + r. 74	01	7 7 0 2 7 7 2	6 4 9 3 3 3 6	
			1 2 0 9 4 3 6		4 1 6 7 4 6 0
A.	Neobežný majetok r. 03 + r. 11 + r. 21	02	1 1 3 4 7 9 7	2 0 1 9 7 5	
			9 3 2 8 2 2		1 2 2 4 2 0
A.I.	Dlhodobý nehmotný majetok súčet (r. 04 až r. 10)	03	6 5 3 3 3 8	5 4 5 1 2	
			5 9 8 8 2 6		6 9 7 8 4
A.I.1.	Aktivované náklady na vývoj (012) - /072, 091A/	04			
2.	Softvér (013) - /073, 091A/	05	6 4 5 5 5 8	5 0 2 6 4	
			5 9 5 2 9 4		1 1 3 5 2
3.	Oceniteľné práva (014) - /074, 091A/	06			
4.	Goodwill (015) - /075, 091A/	07			
5.	Ostatný dlhodobý nehmotný majetok (019, 01X) - /079, 07X, 091A/	08	4 8 9 0	1 3 5 8	
			3 5 3 2		2 9 8 8
6.	Obstarávaný dlhodobý nehmotný majetok (041) - /093/	09	2 8 9 0	2 8 9 0	
					5 5 4 4 4
7.	Poskytnuté preddavky na dlhodobý nehmotný majetok (051) - /095A/	10			
A.II.	Dlhodobý hmotný majetok súčet (r. 12 až r. 20)	11	3 8 7 7 6 3	6 9 1 6 7	
			3 1 8 5 9 6		4 5 8 5 8
A.II.1.	Pozemky (031) - /092A/	12			
2.	Stavby (021) - /081, 092A/	13	1 6 8 8 3	7 7 3 5	
			9 1 4 8		8 1 5 7
3.	Samostatné huteľné veci a súbory huteľných vecí (022) - /082, 092A/	14	3 5 8 3 1 7	4 9 3 9 8	
			3 0 8 9 1 9		3 7 7 0 1



UZPODv14_3

Súvaha
Úč POD 1 - 01

DIČ 2 0 2 0 4 4 4 2 3 9

IČO 3 1 6 2 1 2 5 2



Označenie a	STRANA AKTÍV b	Číslo riadku c	Bežné účtovné obdobie		Bezprostredne predchádzajúce účtovné obdobie
			1	2	
			Brutto - časť 1 Korekcia - časť 2	Netto	
			Netto		3
4.	Pestovateľské celky trvalých porastov (025) - /085, 092A/	15			
5.	Základné stádo a ťažné zvieratá (026) - /086, 092A/	16			
6.	Ostatný dlhodobý hmotný majetok (029, 02X, 032) - /089, 08X, 092A/	17	5 2 9		
			5 2 9		
7.	Obstarávaný dlhodobý hmotný majetok (042) - /094/	18	1 2 0 3 4	1 2 0 3 4	
8.	Poskytnuté preddávky na dlhodobý hmotný majetok (052) - /095A/	19			
9.	Opravná položka k nadobudnutému majetku (+/- 097) +/- 098	20			
A.III.	Dlhodobý finančný majetok súčet (r. 22 až r. 32)	21	9 3 6 9 6	7 8 2 9 6	
			1 5 4 0 0		6 7 7 8
A.III.1.	Podielové cenné papiere a podiely v prepojených účtovných jednotkách (061A, 062A, 063A) - /096A/	22	9 0 0 0	0	
			9 0 0 0		6 7 7 8
2.	Podielové cenné papiere a podiely s podielovou účasťou okrem v prepojených účtovných jednotkách (062A) - /096A/	23	8 4 6 9 6	7 8 2 9 6	
			6 4 0 0		
3.	Ostatné realizovateľné cenné papiere a podiely (063A) - /096A/	24			
4.	Pôžičky prepojeným účtovným jednotkám (066A) - /096A/	25			
5.	Pôžičky v rámci podielovej účasti okrem prepojeným účtovným jednotkám (066A) - /096A/	26			
6.	Ostatné pôžičky (067A) - /096A/	27			
7.	Dlhové cenné papiere a ostatný dlhodobý finančný majetok (065A, 069A, 06XA) - /096A/	28			

UZPODv14_4

 Súvaha
 Úč POD 1 - 01

DIČ 2 0 2 0 4 4 4 2 3 9

Ičo 3 1 6 2 1 2 5 2



Označenie a	STRANA AKTÍV b	Číslo riadku c	Bežné účtovné obdobie		Bezprostredne predchádzajúce účtovné obdobie
			1	2	3
			Brutto - časť 1 Korekcia - časť 2	Netto	Netto
8.	Pôžičky a ostatný dlhodobý finančný majetok so zostatkovou dobou splatnosti najviac jeden rok (068A, 067A, 069A, 06XA) - /096A/	29			
9.	Účty v bankách s dobou viazanosti dlhšou ako jeden rok (22XA)	30			
10.	Obstarávaný dlhodobý finančný majetok (043) - /096A/	31			
11.	Poskytnuté preddávky na dlhodobý finančný majetok (053) - /095A/	32			
B.	Obežný majetok r. 34 + r. 41 + r. 53 + r. 66 + r. 71	33	6 4 0 9 3 2 8	6 1 3 2 7 1 4	
			2 7 6 6 1 4		3 9 3 9 0 2 1
B.I.	Zásoby súčet (r. 35 až r. 40)	34	6 3 1 9 8 7	4 4 2 0 9 5	
			1 8 9 8 9 2		3 8 8 6 7 9
B.I.1.	Materiál (112, 119, 11X) - /191, 19X/	35	2 8 7 9	2 8 7 9	
					6 8 3 7
2.	Nedokončená výroba a polotovary vlastnej výroby (121, 122, 12X) - /192, 193, 19X/	36	4 3 9 2 1 6	4 3 9 2 1 6	
					3 8 1 8 4 2
3.	Výrobky (123) - /194/	37	1 8 9 8 9 2	0	
			1 8 9 8 9 2		
4.	Zvieratá (124) - /195/	38			
5.	Tovar (132, 133, 13X, 139) - /196, 19X/	39			
6.	Poskytnuté preddávky na zásoby (314A) - /391A/	40			
B.II.	Dlhodobé pohľadávky súčet (r. 42 + r. 46 až r. 52)	41	9 5 6 4 9 8	9 5 6 4 9 8	
					1 0 1 9 6 3 8
B.II.1.	Pohľadávky z obchodného styku súčet (r. 43 až r. 45)	42	9 5 6 4 9 8	9 5 6 4 9 8	
					1 0 1 9 1 3 3



UZPODV14_5		Súvaha		Dič 2 0 2 0 4 4 4 2 3 9		Ičo 3 1 6 2 1 2 5 2		Barcode	
Označenie a	STRANA AKTÍV b	Číslo riadku c	Bežné účtovné obdobie			Bezprostredne predchádzajúce účtovné obdobie			
			1	Brutto - časť 1	Korekcia - časť 2	Netto 2	Netto 3		
1.a.	Pohľadávky z obchodného styku voči prepojeným účtovným jednotkám (311A, 312A, 313A, 314A, 315A, 31XA) - /391A/	43							
1.b.	Pohľadávky z obchodného styku v rámci podielevej účasti okrem pohľadávok voči prepojeným účtovným jednotkám (311A, 312A, 313A, 314A, 315A, 31XA) - /391A/	44							
1.c.	Ostatné pohľadávky z obchodného styku (311A, 312A, 313A, 314A, 315A, 31XA) - /391A/	45		9 5 6 4 9 8		9 5 6 4 9 8		1 0 1 9 1 3 3	
2.	Čistá hodnota zákazky (316A)	46							
3.	Ostatné pohľadávky voči prepojeným účtovným jednotkám (351A) - /391A/	47							
4.	Ostatné pohľadávky v rámci podielevej účasti okrem pohľadávok voči prepojeným účtovným jednotkám (351A) - /391A/	48							
5.	Pohľadávky voči spoločníkom, členom a združeniu (354A, 355A, 358A, 35XA) - /391A/	49							
6.	Pohľadávky z derivátových operácií (373A, 376A)	50							
7.	Iné pohľadávky (335A, 336A, 33XA, 371A, 374A, 375A, 378A) - /391A/	51							
8.	Odoľžené daňová pohľadávka (481A)	52						5 0 5	
B.III.	Krátkodobé pohľadávky súčet (r. 54 + r. 58 až r. 65)	53		2 7 1 7 0 9 7		2 6 3 0 3 7 5		2 2 1 0 7 2 1	
B.III.1.	Pohľadávky z obchodného styku súčet (r. 55 až r. 57)	54		1 5 0 4 3 9 5		1 4 1 7 6 7 3		1 5 0 7 0 5 0	
1.a.	Pohľadávky z obchodného styku voči prepojeným účtovným jednotkám (311A, 312A, 313A, 314A, 315A, 31XA) - /391A/	55		4 7 4 3		4 7 4 3		7 3 0 7	
1.b.	Pohľadávky z obchodného styku v rámci podielevej účasti okrem pohľadávok voči prepojeným účtovným jednotkám (311A, 312A, 313A, 314A, 315A, 31XA) - /391A/	56							

UZPODv14_6

 Súvaha
 Úč POD 1 - 01

DIČ 2 0 2 0 4 4 4 2 3 9

IČO 3 1 6 2 1 2 5 2



Označenie a	STRANA AKTÍV b	Číslo radku c	Bežné účtovné obdobie		Bezprostredne predchádzajúce
			1	Netto 2	úctovné obdobie
					Netto 3
			Brutto - časť 1		
			Korekcia - časť 2		
1.c.	Ostatné pohľadávky z obchodného styku (311A, 312A, 313A, 314A, 315A, 31XA) - /391A/	57	1 4 9 9 6 5 2	1 4 1 2 9 3 0	
			8 6 7 2 2		1 4 9 9 7 4 3
2.	Čistá hodnota zákazky (316A)	58	1 0 1 0 4 0 7	1 0 1 0 4 0 7	
					6 1 4 5 7 1
3.	Ostatné pohľadávky voči prepojeným účtovným jednotkám (351A) - /391A/	59			
4.	Ostatné pohľadávky v rámci podielovej účasti okrem pohľadávok voči prepojeným účtovným jednotkám (351A) - /391A/	60	8 2	8 2	
					8 2
5.	Pohľadávky voči spoločníkom, členom a združeniu (354A, 355A, 358A, 35XA, 398A) - /391A/	61	6 0 5 6 1	6 0 5 6 1	
6.	Sociálne poistenie (336A) - /391A/	62			
7.	Daňové pohľadávky a dotácie (341, 342, 343, 345, 346, 347) - /391A/	63	8 0 9 5 0	8 0 9 5 0	
					1 0 8 7 1
8.	Pohľadávky z derivátových operácií (373A, 376A)	64			
9.	Iné pohľadávky (335A, 33XA, 371A, 374A, 375A, 378A) - /391A/	65	6 0 7 0 2	6 0 7 0 2	
					7 8 1 4 7
B.IV.	Krátkodobý finančný majetok súčet (r. 67 až r. 70)	66			
B.IV.1.	Krátkodobý finančný majetok v prepojených účtovných jednotkách (251A, 253A, 256A, 257A, 25XA) - /291A, 29XA/	67			
2.	Krátkodobý finančný majetok bez krátkodobého finančného majetku v prepojených účtovných jednotkách (251A, 253A, 256A, 257A, 25XA) - /291A, 29XA/	68			
3.	Vlastné akcie a vlastné obchodné podiely (252)	69			
4.	Obstarávaný krátkodobý finančný majetok (259, 314A) - /291A/	70			



UZPODV14_7		Súvaha		DIČ 2020444239		IČO 31621252			
Označenie a	STRANA AKTÍV b	Číslo riadku c	Bežné účtovné obdobie		Bezprostredne predchádzajúce účtovné obdobie				
			1	2	3				
			Brutto - časť 1	Netto 2	Netto 3				
			Korekcia - časť 2						
B.V.	Finančné účty r. 72 + r. 73	71	2 1 0 3 7 4 6	2 1 0 3 7 4 6	3 1 9 9 8 3				
B.V.1.	Peniaze (211, 213, 21X)	72	5 5 4	5 5 4	6 4 1				
2.	Účty v bankách (221A, 22X, +/- 261)	73	2 1 0 3 1 9 2	2 1 0 3 1 9 2	3 1 9 3 4 2				
C.	Časové rozlíšenie súčet (r. 75 až r. 78)	74	1 5 8 6 4 7	1 5 8 6 4 7	1 0 6 0 1 9				
C.1.	Náklady budúcich období dlhodobé (381A, 382A)	75	5 5 4 5 6	5 5 4 5 6	2 2 2 1 9				
2.	Náklady budúcich období krátkodobé (381A, 382A)	76	1 0 3 1 9 1	1 0 3 1 9 1	8 3 8 0 0				
3.	Príjmy budúcich období dlhodobé (385A)	77							
4.	Príjmy budúcich období krátkodobé (385A)	78							
Označenie a	STRANA PASÍV b	Číslo riadku c	Bežné účtovné obdobie 4		Bezprostredne predchádzajúce účtovné obdobie 5				
	SPOLU VLASTNÉ IMANIE A ZÁVÄZKY r. 80 + r. 101 + r. 141	79	6 4 9 3 3 3 6		4 1 6 7 4 6 0				
A.	Vlastné imanie r. 81 + r. 85 + r. 86 + r. 87 + r. 90 + r. 93 + r. 97 + r. 100	80	2 3 7 9 9 9 4		2 1 7 2 3 6 8				
A.I.	Základné imanie súčet (r. 82 až r. 84)	81	1 5 0 0 0 0		1 5 0 0 0 0				
A.I.1.	Základné imanie (411 alebo +/- 491)	82	1 5 0 0 0 0		1 5 0 0 0 0				
2.	Zmena základného imania +/- 419	83							
3.	Pohľadávky za upísané vlastné imanie (/-/353)	84							
A.II.	Emissné ážio (412)	85							
A.III.	Ostatné kapitálové fondy (413)	86							
A.IV.	Zákonné rezervné fondy r. 88 + r. 89	87	1 5 0 0 0		1 5 0 0 0				
A.IV.1.	Zákonný rezervný fond a nedeliteľný fond (417A, 418, 421A, 422)	88	1 5 0 0 0		1 5 0 0 0				
2.	Rezervný fond na vlastné akcie a vlastné podiely (417A, 421A)	89							

UZPODV14_8

 Súvaha
 Úč POD 1 - 01

DIČ 2 0 2 0 4 4 4 2 3 9

IČO 3 1 6 2 1 2 5 2



Označenie a	STRANA PASÍV b	Číslo riadku c	Bežné účtovné obdobie 4	Bezprostredne predchádzajúce účtovné obdobie 5
A.V.	Ostatné fondy zo zisku r. 91 + r. 92	90		
A.V.1.	Štatutárne fondy (423, 42X)	91		
2.	Ostatné fondy (427, 42X)	92		
A.VI.	Oceňovacie rozdiely z precenenia súčet (r. 94 až r. 96)	93	5 5 9 1 8	- 1 9 0 2
A.VI.1.	Oceňovacie rozdiely z precenenia majetku a záväzkov (+/- 414)	94	5 5 9 1 8	- 1 9 0 2
2.	Oceňovacie rozdiely z kapitálových účasí (+/- 415)	95		
3.	Oceňovacie rozdiely z precenenia pri zlúčení, splnutí a rozdelení (+/- 416)	96		
A.VII.	Výsledok hospodárenia minulých rokov r. 98 + r. 99	97	1 8 7 2 3 4 0	1 9 9 8 7 0 8
A.VII.1.	Nerozdelený zisk minulých rokov (428)	98	1 8 7 2 3 4 0	1 9 9 8 7 0 8
2.	Neuhradená strata minulých rokov (-/429)	99		
A.VIII.	Výsledok hospodárenia za účtovné obdobie po zdanení +/- r. 01 - (r. 81 + r. 85 + r. 86 + r. 87 + r. 90 + r. 93 + r. 97 + r. 101 + r. 141)	100	2 8 6 7 3 6	1 0 5 6 2
B.	Záväzky r. 102 + r. 118 + r. 121 + r. 122 + r. 136 + r. 139 + r. 140	101	4 1 1 3 3 4 2	1 9 9 5 0 9 2
B.I.	Dlhodobé záväzky súčet (r. 103 + r. 107 až r. 117)	102	5 6 3 0 1 8	5 2 8 7 9 9
B.I.1.	Dlhodobé záväzky z obchodného styku súčet (r. 104 až r. 106)	103	8 2 5 7	
1 a.	Záväzky z obchodného styku voči prepojeným účtovným jednotkám (321A, 475A, 476A)	104		
1 b.	Záväzky z obchodného styku v rámci podielovej účasti okrem záväzkov voči prepojeným účtovným jednotkám (321A, 475A, 476A)	105		
1 c.	Ostatné záväzky z obchodného styku (321A, 475A, 476A)	106	8 2 5 7	
2.	Čistá hodnota zákazky (316A)	107		
3.	Ostatné záväzky voči prepojeným účtovným jednotkám (471A, 47XA)	108		
4.	Ostatné záväzky v rámci podielovej účasti okrem záväzkov voči prepojeným účtovným jednotkám (471A, 47XA)	109	4 6 3 9	4 6 3 9
5.	Ostatné dlhodobé záväzky (479A, 47XA)	110	5 2 4 1 5 0	5 1 6 9 2 5
6.	Dlhodobé prijaté preddávky (475A)	111		
7.	Dlhodobé zmenky na úhradu (478A)	112		
8.	Vydané dlhopisy (473A/-/255A)	113		
9.	Záväzky zo sociálneho fondu (472)	114	1 1 2 2 4	6 8 5 6
10.	Iné dlhodobé záväzky (336A, 372A, 474A, 47XA)	115		
11.	Dlhodobé záväzky z derivátových operácií (373A, 377A)	116		
12.	Odožený daňový záväzok (481A)	117	1 4 7 4 8	3 7 9



UZPODv14_9

Súvaha
Úč POD 1 - 01

DIČ 2 0 2 0 4 4 4 2 3 9

IČO 3 1 6 2 1 2 5 2



Ozna- čenie a	STRANA PASÍV b	Číslo riadku c	Bežné účtovné obdobie 4	Bezprostredne predchádzajúce účtovné obdobie 5
B.II.	Dlhodobé rezervy r. 119 + r. 120	118	3 9 0 5 6	1 2 5 2 5
B.II.1.	Zákonné rezervy (451A)	119		
2.	Ostatné rezervy (459A, 45XA)	120	3 9 0 5 6	1 2 5 2 5
B.III.	Dlhodobé bankové úvery (461A, 46XA)	121		
B.IV.	Krátkodobé záväzky súčet (r. 123 + r. 127 až r. 135)	122	2 9 6 0 7 1 6	7 3 0 4 3 7
B.IV.1.	Záväzky z obchodného styku súčet (r. 124 až r. 126)	123	2 6 6 3 7 8 1	5 5 0 9 1 4
1.a.	Záväzky z obchodného styku voči prepojeným účtovným jednotkám (321A, 322A, 324A, 325A, 326A, 32XA, 475A, 476A, 478A, 47XA)	124		
1.b.	Záväzky z obchodného styku v rámci podielovej účasti okrem záväzkov voči prepojeným účtovným jednotkám (321A, 322A, 324A, 325A, 326A, 32XA, 475A, 476A, 478A, 47XA)	125		
1.c.	Ostatné záväzky z obchodného styku (321A, 322A, 324A, 325A, 326A, 32XA, 475A, 476A, 478A, 47XA)	126	2 6 6 3 7 8 1	5 5 0 9 1 4
2.	Čistá hodnota zákazky (316A)	127		
3.	Ostatné záväzky voči prepojeným účtovným jednotkám (361A, 36XA, 471A, 47XA)	128		
4.	Ostatné záväzky v rámci podielovej účasti okrem záväzkov voči prepojeným účtovným jednotkám (361A, 36XA, 471A, 47XA)	129		9 0 0 0
5.	Záväzky voči spoločníkom a združeniu (364, 365, 366, 367, 368, 398A, 478A, 479A)	130	2 1 6 8	1 3 6 2
6.	Záväzky voči zamestnancom (331, 333, 33X, 479A)	131	5 1 5 1 6	4 7 2 4 7
7.	Záväzky zo sociálneho poistenia (336A)	132	4 5 0 2 8	4 0 5 1 1
8.	Daňové záväzky a dotácie (341, 342, 343, 345, 346, 347, 34X)	133	8 0 5 3 8	8 1 4 0 3
9.	Záväzky z derivátových operácií (373A, 377A)	134		
10.	Iné záväzky (372A, 379A, 474A, 475A, 479A, 47XA)	135	1 1 7 6 8 5	
B.V.	Krátkodobé rezervy r. 137 + r. 138	136	6 8 7 6 9	5 8 2 5 3
B.V.1.	Zákonné rezervy (323A, 451A)	137	6 8 7 6 9	5 8 2 5 3
2.	Ostatné rezervy (323A, 32X, 459A, 45XA)	138		
B.VI.	Bežné bankové úvery (221A, 231, 232, 23X, 461A, 46XA)	139	4 8 1 7 8 3	6 6 5 0 7 8
B.VII.	Krátkodobé finančné výpomoci (241, 249, 24X, 473A, /-J255A)	140		
C.	Časové rozlíšenie súčet (r. 142 až r. 145)	141		
C.1.	Výdavky budúcich období dlhodobé (383A)	142		
2.	Výdavky budúcich období krátkodobé (383A)	143		
3.	Výnosy budúcich období dlhodobé (384A)	144		
4.	Výnosy budúcich období krátkodobé (384A)	145		

UZPODv14_10

 Výkaz ziskov a strát
 Úč POD 2 - 01

DIČ 2 0 2 0 4 4 4 2 3 9

IČO 3 1 6 2 1 2 5 2



Označenie a	Text b	Číslo riadku c	Skutočnosť	
			bežné účtovné obdobie 1	bezprostredne predchádzajúce účtovné obdobie 2
			*	Čistý obrat (časť účt. lr. 6 podľa zákona)
**	Výnosy z hospodárskej činnosti spolu súčet (r. 03 až r. 09)	02	1 1 1 2 6 5 0 3	2 9 0 2 8 4 8
I.	Tržby z predaja tovaru (604, 607)	03	4 0 0 0	
II.	Tržby z predaja vlastných výrobkov (601)	04	9 7 5 4 2 6	1 1 9 3 8 2 1
III.	Tržby z predaja služieb (602, 606)	05	1 0 0 7 9 6 2 3	1 5 0 7 9 4 8
IV.	Zmeny stavu vnútroorganizačných zásob (+/-) (účtovná skupina 61)	06	5 7 3 7 3	6 6 9 3
V.	Aktivácia (účtovná skupina 62)	07		
VI.	Tržby z predaja dlhodobého nehmotného majetku, dlhodobého hmotného majetku a materiálu (641, 642)	08	1 0 5 6 7	2 9 0 0 0
VII.	Ostatné výnosy z hospodárskej činnosti (644, 645, 646, 648, 655, 657)	09	- 4 8 6	1 6 5 3 8 6
**	Náklady na hospodársku činnosť spolu r. 11 + r. 12 + r. 13 + r. 14 + r. 15 + r. 20 + r. 21 + r. 24 + r. 25 + r. 26	10	1 0 7 2 4 6 7 7	2 8 4 9 9 2 7
A.	Náklady vynaložené na obstaranie predaného tovaru (504, 507)	11	3 8 0 0	
B.	Spotreba materiálu, energie a ostatných neskladovateľných dodávok (501, 502, 503)	12	4 4 2 2 2 4	5 6 2 2 4
C.	Opravné položky k zásobám (+/-) (505)	13		
D.	Služby (účtovná skupina 51)	14	8 9 0 4 0 9 8	1 6 3 0 2 8 5
E.	Osobné náklady (r. 16 až r. 19)	15	1 2 4 9 5 6 1	1 0 7 0 8 4 9
E.1.	Mzdové náklady (521, 522)	16	9 0 0 7 7 2	7 7 0 0 8 2
2.	Odmeny členom orgánov spoločnosti a družstva (523)	17		
3.	Náklady na sociálne poistenie (524, 525, 526)	18	3 0 7 5 9 3	2 6 6 8 1 7
4.	Sociálne náklady (527, 528)	19	4 1 1 9 6	3 3 9 5 0
F.	Dane a poplatky (účtovná skupina 53)	20	1 1 3 4 7	- 1 4 5 1 8
G.	Odpisy a opravné položky k dlhodobému nehmotnému majetku a dlhodobému hmotnému majetku (r. 22 + r. 23)	21	4 2 4 6 1	4 6 3 7 3
G.1.	Odpisy dlhodobého nehmotného majetku a dlhodobého hmotného majetku (551)	22	4 2 4 6 1	4 6 3 7 3
2.	Opravné položky k dlhodobému nehmotnému majetku a dlhodobému hmotnému majetku (+/-) (553)	23		
H.	Zostatková cena predaného dlhodobého majetku a predaného materiálu (541, 542)	24		4 9 5 8
I.	Opravné položky k pohľadávkam (+/-) (547)	25	- 4 0 0 7	2 9 0 1
J.	Ostatné náklady na hospodársku činnosť (543, 544, 545, 546, 548, 549, 555, 557)	26	7 5 1 9 3	5 2 8 5 5
***	Výsledok hospodárenia z hospodárskej činnosti (+/-) (r. 02 - r. 10)	27	4 0 1 8 2 6	5 2 9 2 1



UZPODv14_11

Výkaz ziskov a strát
Úč POD 2 - 01

DIČ 2 0 2 0 4 4 4 2 3 9

IČO 3 1 6 2 1 2 5 2



Označenie a	Text b	Číslo riadku c	Skutočnosť	
			bežné účtovné obdobie 1	bezprostredne predchádzajúce účtovné obdobie 2
*	Pridaná hodnota (r. 03 + r. 04 + r. 05 + r. 06 + r. 07) - (r. 11 + r. 12 + r. 13 + r. 14)	28	1 7 6 6 3 0 0	1 0 2 1 9 5 3
**	Výnosy z finančnej činnosti spolu r. 30 + r. 31 + r. 35 + r. 39 + r. 42 + r. 43 + r. 44	29	3 6 9 1	3 0 4 0
VIII.	Tržby z predaja cenných papierov a podielov (661)	30	1 6 7 0	
IX.	Výnosy z dlhodobého finančného majetku súčet (r. 32 až r. 34)	31		
IX.1.	Výnosy z cenných papierov a podielov od prepojených účtovných jednotiek (665A)	32		
2.	Výnosy z cenných papierov a podielov v podielovej účasti okrem výnosov prepojených účtovných jednotiek (665A)	33		
3.	Ostatné výnosy z cenných papierov a podielov (665A)	34		
X.	Výnosy z krátkodobého finančného majetku súčet (r. 36 až r. 38)	35		
X.1.	Výnosy z krátkodobého finančného majetku od prepojených účtovných jednotiek (666A)	36		
2.	Výnosy z krátkodobého finančného majetku v podielovej účasti okrem výnosov prepojených účtovných jednotiek (666A)	37		
3.	Ostatné výnosy z krátkodobého finančného majetku (666A)	38		
XI.	Výnosové úroky (r. 40 + r. 41)	39	2 0 2 1	3 0 4 0
XI.1.	Výnosové úroky od prepojených účtovných jednotiek (662A)	40		
2.	Ostatné výnosové úroky (662A)	41	2 0 2 1	3 0 4 0
XII.	Kurzové zisky (663)	42		
XIII.	Výnosy z precenenia cenných papierov a výnosy z derivátových operácií (664, 667)	43		
XIV.	Ostatné výnosy z finančnej činnosti (668)	44		
**	Náklady na finančnú činnosť spolu r. 45 + r. 47 + r. 48 + r. 49 + r. 52 + r. 53 + r. 54	45	4 1 8 3 7	4 1 2 2 8
K.	Predané cenné papiere a podiele (561)	46	1 6 7 0	
L.	Náklady na krátkodobý finančný majetok (566)	47		
M.	Opravné položky k finančnému majetku (+/-) (565)	48		2 3 4 3
N.	Nákladové úroky (r. 50 + r. 51)	49	1 8 5 2 2	6 8 3 0
N.1.	Nákladové úroky pre prepojené účtovné jednotky (562A)	50		
2.	Ostatné nákladové úroky (562A)	51	1 8 5 2 2	6 8 3 0
O.	Kurzové straty (563)	52	1 0 7	2
P.	Náklady na precenenie cenných papierov a náklady na derivátové operácie (564, 567)	53		
Q.	Ostatné náklady na finančnú činnosť (568, 569)	54	2 1 5 3 8	3 2 0 5 3

UZPODV14_12

 Výkaz ziskov a strát
 Úč POD 2 - 01

DIČ 2 0 2 0 4 4 4 2 3 9

IČO 3 1 6 2 1 2 5 2



Ozna- čenie a	Text b	Číslo riadku c	Skutočnosť	
			bežné účtovné obdobie	bezprostredne predchádzajúce účtovné obdobie
			1	2
***	Výsledok hospodárenia z finančnej činnosti (+/-) (r. 29 - r. 45)	55	- 3 8 1 4 6	- 3 8 1 8 8
****	Výsledok hospodárenia za účtovné obdobie pred zdanením (+/-) (r. 27 + r. 55)	56	3 6 3 6 8 0	1 4 7 3 3
R	Daň z príjmov (r. 58 + r. 59)	57	7 6 9 4 4	4 1 7 1
R. 1.	Daň z príjmov splatná (591, 595)	58	7 7 4 3 9	4 1 3 1
2.	Daň z príjmov odložená (+/-) (592)	59	- 4 9 5	4 0
S.	Prevod podielov na výsledku hospodárenia spoločníkom (+/- 596)	60		
****	Výsledok hospodárenia za účtovné obdobie po zdanení (+/-) (r. 56 + r. 57 + r. 60)	61	2 8 6 7 3 6	1 0 5 6 2



PROMA

PROMA, s.r.o.

Bytčická 16

010 01 Žilina

www.proma.sk



IČO 3 1 6 2 1 2 5 2

DIČ 2 0 2 0 4 4 4 2 3 9

POZNÁMKY K ÚČTOVNEJ ZÁVIERKE 2022

zostavené podľa Opatrenia č.MF/23377/2014-74 , ktorým sa ustanovujú podrobnosti o individuálnej účtovnej závierke a rozsahu údajov určených z individuálnej účtovnej závierky na zverejnenie pre veľké účtovné jednotky

ČI.I. Všeobecné informácie

3. Názov a sídlo obchodnej spoločnosti

Názov : PROMA, s.r.o. (ďalej len Spoločnosť)

Sídlo : Bytčická 16/3492, 010 01 Žilina

Hlavné činnosti Spoločnosti :

- vykonávanie prípravnej predprojektovej činnosti
- vykonávanie komplexnej projektovej činnosti
- spracovanie príslušnej časti územnoplánovacích podkladov a územnoplánovacej dokumentácie
- vykonávanie projektového manažmentu
- zastupovanie investora pri príprave a uskutočňovaní stavieb
- vyhotovovanie podkladov na hodnotenie vplyvu stavby na životné prostredie
- inžinierska činnosť v investičnej výstavbe
- výkon činnosti stavebného dozoru
- uskutočňovanie stavieb a ich zmien
- obchodná činnosť
- prenájom nehnuteľností, bytov a nebytových priestorov
- kopírovacie práce
- prenájom výpočtovej techniky
- prenájom hnuiteľných vecí
- poskytovanie internetových služieb
- činnosť organizačných a ekonomických poradcov
- nakladanie s výsledkami tvorivej činnosti so súhlasom autora
- energetická certifikácia budov pre miesto spotreby energie: tepelná ochrana stavebných konštrukcií a budov
- vyhotovovanie projektovej dokumentácie na stavebné povolenie a poskytovanie technického a ekonomického poradenstva týkajúceho sa konštrukcií inžinierskych stavieb

2. Spoločnosť nie je neobmedzene ručiacim spoločníkom v inej účtovnej jednotke.

3. Dátum schválenia účtovnej závierky

Účtovná závierka za rok 2021 bola schválená dňa : 20.6.2022

4. Právny dôvod na zostavenie účtovnej závierky

Účtovná závierka Spoločnosti k 31. decembru 2022 je zostavená ako riadna účtovná závierka podľa § 17 ods. 6 zákona NR SR č. 431/2002 Z. z. o účtovníctve v znení neskorších predpisov, za účtovné obdobie od 1. januára 2022 do 31. decembra 2022.



IČO 3 1 6 2 1 2 5 2

DIČ 2 0 2 0 4 4 4 2 3 9

5. Údaje o skupine účtovných jednotiek

d/ Spoločnosť nemá povinnosť zostavovať konsolidovanú účtovnú závierku podľa § 22 ods.10 zákona č.431/2002 Zz o účtovníctve, pretože nespĺňa veľkostné kritériá.

Spoločnosť je materskou účtovnou jednotkou. K 31.12.2022 má 1 dcérsku spoločnosť :

- PROMAFOND .s.r.o., Bytčická 16,010 01 Žilina

Spoločnosť má 20 % obchodný podiel v spoločnosti PROMA Technology,s.r.o., Bytčická 16,010 01 Žilina

Spoločnosť má 45 % podiel v spoločnosti PROMA ENERGY,s.r.o., Bytčická 16,010 01 Žilina

6. Údaje o počte zamestnancov

Názov položky	Bežné účtovné obdobie	Bezprostredne predchádzajúce účtovné obdobie
Priemerný prepočítaný počet zamestnancov	41	39
Počet zamestnancov ku dňu zostavenia účt.závierky	63	53
- z toho počet vedúcich zamestnancov	3	3

ČI.II. Informácie o prijatých postupoch

1. Východiská pre zostavenie účtovnej závierky

Účtovná závierka bola zostavená za predpokladu nepretržitého trvania Spoločnosti (going concern).

2. Použité účtovné zásady a účtovné metódy

Zásoby vytvorené vlastnou činnosťou sa oceňujú vlastnými nákladmi. Vlastné náklady sú priame náklady / priamy materiál, priame mzdy a ostatné priame náklady / a nepriame náklady bezprostredne súvisiace s vytvorením zásob vlastnou činnosťou.

Spoločnosť v roku 2022 účtovala o zákazkovej výrobe. Zákazková výroba sa oceňuje podľa stupňa dokončenia. Stupeň dokončenia sa stanovuje podľa pomeru skutočných nákladov na zákazku k rozpočtovaným nákladom na zákazku osobitne na každú zákazku.

O zákazkovej výrobe sa účtuje pri zákazkách :

- Zákazky , ktorými je realizácia stavieb na základe Zmluvy o dielo alebo objednávky
- Zákazky , pri ktorých Spoločnosť spracováva projektovú dokumentáciu, vykonáva inžiniersku činnosť, autorský dozor a inžiniersku činnosť až po vydanie kolaudačného rozhodnutia stavby na základe Zmluvy o dielo

Neukončené práce , ktoré nespĺňajú kritériá na účtovanie o zákazkovej výrobe podľa § 30 Postupov účtovania v sústave podvojného účtovníctva pre podnikateľov, sú účtované ako nedokončená výroba a ocenené vo výške priamych nákladov.

Na účte-123 Výrobky účtuje Spoločnosť o projektovej dokumentácii, ktorá bola spracovaná ale nebola prevzatá investorom .

Spoločnosť účtuje o odloženej dani z rozdielu daňovej a účtovnej zostatkovej ceny dlhodobého hmotného majetku a z precenenia finančnej investície. Spoločnosť neúčtuje o odloženej daňovej pohľadávke z umorovania straty , opravných položiek k zásobám , nezaplateným nákladom podliehajúcim podmienke zaplatenia.

Spoločnosť účtuje o finančnom prenájme v zmysle postupov účtovania pre podnikateľov účtujúcich v sústave podvojného účtovníctva.

3. Spoločnosť nevykonávala transakcie , ktoré sa neuvádzajú v súvahe.

4. Spôsob a určenie ocenenia majetku a záväzkov
a/ spôsob oceňovania majetku a záväzkov

1	Dlhodobý hmotný a nehmotný majetok externe kúpený	obstarávacia cena
2	dlhodobý hmotný a nehmotný majetok interne vytvorený	vlastné náklady vrátane režijných nákladov
3	dlhodobý finančný majetok	metóda vlastného imania
4	zásoby obstarané kúpou	obstarávacia cena
5	zásoby vytvorené vlatnou činnosťou	vlastné náklady vrátane režijných nákladov
6	zákazková výroba	podľa stupňa dokončenia
7	nehnutefnosť určená na predaj	obstarávacia cena+ vlastné náklady
8	Pohľadávky	menovitá hodnota
9	Krátkodobý finančný majetok	menovitá hodnota
10	Časové rozlíšenie na strane aktív súvahy	menovitá hodnota
11	Záväzky, vrátane úverov a pôžičiek	menovitá hodnota
12	Časové rozlíšenie na strane pasív súvahy	menovitá hodnota
13	Prenajatý majetok a majetok obstaraný na základe zmluvy o prenajatej veci	obstarávacia cena
14	Splatná daň z príjmov a odložená daň z príjmov	menovitá hodnota
15	Rezervy	odhadom, pri nevyčerpanej dovolenke štvrtročným priemerom

b/ Trvalé zníženie hodnoty majetku nebolo účtované. Opravné položky sú tvorené k finančným investíciám, výrobkom a k rizikovým pohľadávkam. Krizikovým pohľadávkam sú účtované v zmysle Zákona o dani z príjmov.

Vytvorené opravné položky

Charakteristika majetku	Bežné účtovné obdobie	Bezprostredne predchádzajúce účtovné obdobie
výrobky	189893 2	189893
pohľadávky	86722	234070
finančné investície	15400	15400

c/ Ostatné rezervy ocenila Spoločnosť :



IČO 3 1 6 2 1 2 5 2

DIČ 2 0 2 0 4 4 4 2 3 9

- Pri projektovej činnosti a pri uskutočňovaní stavieb -percentom z tržieb za vlastné výkony, ktoré bolo stanovené odborným odhadom

Odhad ocenenia rezerv

Druh rezervy	Bežné účtovné obdobie	Bezprostredne predchádzajúce účtovné obdobie
Rezerva na nevyčerpanú dovolenku	64669	53753
Rezerva na audit	4100	4500
Rezerva na opravy a reklamácie	39056	12525

d/ 1. Spoločnosť k závierkovému dňu ocenila dlhodobý finančný majetok metódou vlastného imania.

e/ Spoločnosť používa pri oceňovaní prírastku cudzej meny v hotovosti – zmenárenský kurz konkrétnej banky. Pri oceňovaní úbytku cudzej meny v hotovosti alebo z bankového účtu používa Spoločnosť- referenčný kurz ECB zo dňa predchádzajúceho dňu účtovného prípadu

g/ Tvorba odpisového plánu

dlhodobý hmotný a nehmotný majetok odpisovaný	doba odpisovania	sadzby odpisov	odpisová metóda
software	3	1/36	rovnomerne
stavby	40	1/40	rovnomerne
počítače	4	1/4	rovnomerne
dopravné prostriedky	4	1/4	rovnomerne
klimatizácia	8	1/8	rovnomerne

Spoločnosť využíva účtovné odpisy. Dlhodobý majetok sa začína odpisovať v mesiaci, kedy bol zaradený do používania. Účtovné odpisy vychádzajú z predpokladanej doby používania majetku a priebehu jeho opotrebenia. Účtovné a daňové odpisy sa nerovnajú.

Dlhodobý nehmotný majetok sa odpisuje počas 3 rokov od jeho obstarania.

Drobný dlhodobý hmotný majetok, ktorého obstarávacia cena je 1.700,- € a nižšia sa účtuje priamo do nákladov /účtovná skupina 50/. Pozemky sa neodpisujú.

Drobný dlhodobý nehmotný majetok, ktorého obstarávacia cena je do 2.400,- € sa pri zaradení do používania účtuje na ťarchu nákladov na služby.

h/ Spoločnosti bola poskytnutá dotácia – štátna pomoc z MH SR – testovanie na COVID 140,- EUR

5. Informácia oprave významných chýb minulých účtovných období

Spoločnosť neúčtovala žiadne opravy významných chýb minulých účtovných období.

ČI.III Informácie , ktoré vysvetľujú a dopĺňajú položky súvahy**1/ AKTÍVA****a/ Informácie o dlhodobom majetku****1.Dlhodobý majetok-prvotné ocenenie**

	softwer	ostatný dlhodobý nehmotný maj.	obstarávaný dlhodobý nehm.maj.	stavby	samostatné hnutelné veci a súbory hn.vecí	obstarávaný dlhodobý hmotný majetok	ostatný dlhodobý majetok	spolu
stav na začiatku účetného obdobia	584631	4890	55444	16883	369003	0	529	1031380
prírastky	60927		13917		30091	42125		147060
úbytky			66471		40777	30091		137339
presuny								
stav na konci účetného obdobia	645558	4890	2890	16883	358317	12034	529	1041101

2.Dlhodobý majetok – oprávky

	softwer	ostatný dlhodobý nehm.majetok	stavby	samostatné hnutelné veci	ostatný dlhodobý majetok	SPOLU
stav na začiatku účetného obdobia	573280	1902	8726	331302	529	915739
prírastky	22014	1630	422	18394		42460
úbytky				40777		40777
stav na konci účetného obdobia	595294	3532	9148	308919	529	917422



3. Dlhodobý majetok – zostatková hodnota

	softwer	ostatný dlhodobý nehm.maj etok	stavby	samostat. hnuteľné veci	obstar. dlhodobý nehmotný majetok	ostatný dlhodobý majetok	obstar.dlh odobý hmotný majetok	SPOĽU
stav na začiatku účtovneho obdobia	11352	2988	8157	37701	55444	0	0	115642
stav na konci účtovneho obdobia	50264	1358	7735	49398	2890	0	12034	123679

c/ Prehľad o dlhodobom nehmotnom majetku a dlhodobom hmotnom majetku na ktorý je zriadené záložné právo alebo pri ktorom má spoločnosť obmedzené právo s ním nakladať

K 31.12.2022 Spoločnosť neručí dlhodobým majetkom za poskytnuté úvery.

f/ Štruktúra dlhodobého finančného majetku

obch. meno	sídlo	podiel na základnom ímaní	vlastné ímanie	výsledok hospodárenia
PROMA ENERGY,s.r.o.	Bytčická 16,010 01 Žilina	45	173992	161668
PROMAFOND,s.r.o.	Bytčická 16,010 01 Žilina	90		
PROMA Technology,s.r.o.	Bytčická 16,010 01 Žilina	20	-21629	-28418

Spoločnosť PROMAFOND s.r.o. k 31.12.2022 neposkytla údaje a nebola prehodnocovaná. K 31.12.2022 spoločnosť PROMA Technology ,s.r.o mala záporné vlastné ímanie. K tejto finančnej investícii je tvorená opravná položka vo výške obstarávacej ceny obchodného podielu.

g/ - j/ prehľad o pohybe dlhodobého finančného majetku

dlhodobý finančný majetok	podieľ v dcérskych účtovných jednotkách
Prvotné ocenenie	
stav na začiatku účtovného obdobia	15778
oceňovací rozdiel z precenenia do VI	
prírastky	
úbytky	-9185
oceňovací rozdiel z precenenia do VI v roku 2022	2407
stav na konci účtovného obdobia	9000
Opravné položky	
stav na začiatku účtovného obdobia	9000
prírastky	
úbytky	
stav na konci účtovného obdobia	9000
Účtovná hodnota	
stav na začiatku účtovného obdobia	6778
stav na konci účtovného obdobia	9000

dlhodobý finančný majetok	podieľ v prepojených ÚJ
prvotné ocenenie	
stav na začiatku účtovného obdobia	6400
prírastky	70781
úbytky	
presuny	7515
stav na konci účtovného obdobia	84696
Opravné položky	
stav na začiatku účtovného obdobia	6400
prírastky	
úbytky	
stav na konci účtovného obdobia	6400
Účtovná hodnota	
stav na začiatku účtovného obdobia	0
stav na konci účtovného obdobia	78296

k/ Prehľad o dlhodobom finančnom majetku, na ktorý je zriadené záložné právo a o dlhodobom finančnom majetku, pro ktorom má spoločnosť obmedzené právo s ním nakladať

K 31.12.2022 Spoločnosť nemá obmedzené právo nakladania s finančným majetkom.



m/ Informácia o opravných položkách k zásobám

182.892

Zásoby	stav na začiatku účtovného obdobia	tvorba OP	zúčtovanie OP z dôvodu zániku opodstatnenosti	zúčtovanie OP z dôvodu vyradenia z účtovníctva	stav na konci účtovného obdobia
výrobky	189893				189893
spolu	189893				189893

n/ Informácia o zásobách, na ktoré je zriadené záložné právo a zásobách, pro ktorých má spoločnosť obmedzené právo s nimi nakladať

K 31.12.2022 Spoločnosť neručí zásobami za poskytnuté úvery

o/ Informácie o zákazkovej výrobe

Spoločnosť pri účtovaní zákazkovej výroby používa:

- Metódu stupňa dokončenia pre určenie výnosov zo zákazkovej výroby vykázaných v bežnom účtovnom období
- Metódu určenia stupňa dokončenia zákazkovej výroby- pomer skutočných nákladov na zákazku a rozpočtovaných nákladov na zákazku

Spoločnosť neučtuje o zákazkovej výstavbe nehnuteľnosti na predaj

Tab.č.1 Všeobecné údaje

názov položky	za bežné účtovné obdobie	za bezprostredne predchádzajúce účtovné obdobie
Zmluvné výnosy vykázané vo výnosoch	8138437	1389007

Tab.č.2 Informácia o zákazkovej výrobe, ktorá k 31.12.2022 nebola ukončená

hodnota zákazkovej výroby	za bežné účtovné obdobie
celková suma nákladov na zákazkovú výrobu	7989636
celkový zisk zo zákazkovej výroby-Čistá hodnota zákazky	1010407
suma prijatých preddavkov	9047127
suma zadržanej platby	

p/ Informácia o najvýznamnejších pohľadávkach

Pohľadávky z obchodného styku	bežné účtovné obdobie	bezprostredne predchádzajúce účtovné obdobie
stav na začiatku účtovného obdobia	2526183	2588533
stav na konci účtovného obdobia	2374171	2526183
Opravné položky		
stav na začiatku účtovného obdobia	234070	242067
tvorba OP	6538	11902
zúčtovanie OP	153886	19899
stav na konci účtovného obdobia	86722	234070

Spoločnosť tvorí opravné položky k pohľadávkam, pri ktorých je riziko nezaplatenia. Dôvodom zúčtovania OP je uhradenie pohľadávky, prípadne vyradenia pohľadávok z účtovníctva.

q/ veková štruktúra pohľadávok

Názov položky	dlhodobé pohľadávky z obchodného styku	krátkodobé pohľadávky z obchodného styku	pohľadávky voči prepojeným ÚJ	čistá hodnota zákazky
Bežné účtovné obdobie				
v lehote splatnosti	956498	1287766	4743	1010407
po lehote splatnosti		216629		
SPOLU	956498	1504395	4743	1010407
Bezprostredne predchádzajúce účtovné obdobie				
v lehote splatnosti	1019133	1324663	4628	645330
po lehote splatnosti		409150	2679	
SPOLU	1019133	1733813	7307	645330

r/ hodnota pohľadávok , na ktoré sa zriadilo záložné právo

opis predmetu záložného práva	bežné účtovné obdobie hodnota pohľadávky
hodnota pohľadávok, na ktoré sa zriadilo záložné právo	1028308



IČO 3 1 6 2 1 2 5 2

DIČ 2 0 2 0 4 4 4 2 3 9

s/ Informácia o výpočte odloženej daňovej pohľadávky

Spoločnosť účtuje o odloženej daňovej pohľadávke z dôvodu :

- účtovná zostatkovou hodnotou hmotného majetku odpisovaného je nižšia ako daňová zostatková hodnota hmotného majetku odpisovaného

t/ Informácia o krátkodobom finančnom majetku

názov položky	bežné účtovné obdobie	bezprostredne predchádzajúce účtovné obdobie
Pokladnica, ceniny	554	641
bežné bankové účty	2067625	250949
bankové účty terminované	35567	68393
peniaze na ceste		0
SPOLU	2103746	319983

Krátkodobý finančný majetok je ocenený menovitou hodnotou. Ku krátkodobému finančnému majetku nie sú tvorené opravné položky.

w/ informácia o krátkodobom finančnom majetku , pro ktorom má ÚJ obmedzené právo s ním nakladať

názov položky	bežné účtovné obdobie	bezprostredne predchádzajúce účtovné obdobie
vinkulovaná suma na bankové záruky	35567	68393

y/ Informácia o významných položkách časového rozlíšenia

názov položky	bežné účtovné obdobie	bezprostredne predchádzajúce účtovné obdobie
Náklady budúcich období dlhodobé	55456	22219
* z toho:		
záruka za zádržné		3170
nájom SW	55419	18989
Náklady budúcich období krátkodobé	103191	83800
* z toho:		
záruky	3958	9953
poistenie	7989	8127
SW	72713	56727

2. PASÍVA**a/ Informácia o vlastnom imaní sa nachádza v Čl. IX**

Dosiahnutý účtovný zisk za účtovné obdobie 2022 bude preúčtovaný na nerozdelený zisk minulých rokov.

b/ Informácia o rezervách

názov položky	stav na začiatku účtovného obdobia	tvorba	použitie	zrušenie	stav na konci účtovného obdobia	predpokladaný rok použitia
rezerva na nevyčerpanú dovolenku	53753	64669	53753		64669	2023
na audit	4500	4100	4500		4100	2023
rezerva na reklamácie a záručné opravy	12525	38945	12414		39056	

c/ - e/ Informácia o záväzkoch

	bežné účtovné obdobie	bezprostredne predchádzajúce účtovné obdobie
Dlhodobé záväzky		
so zostatkovou dobou splatnosti do 5 rokov	563018	528799
so zostatkovou dobou splatnosti nad 5 rokov		
SPOLU	563018	528799
Krátkodobé záväzky		
do lehoty splatnosti	2919693	573281
po lehote splatnosti	41023	157156
SPOLU	2960716	730437

Spoločnosť nemá záväzky zabezpečené záložným právom.

f/ informácia o výpočte odloženého daňového záväzku

Spoločnosť účtuje o odloženom daňovom záväzku z dôvodu :

- rozdielu medzi účtovnou a daňovou hodnotou dlhodobého finančného majetku



IČO 3 1 6 2 1 2 5 2

DIČ 2 0 2 0 4 4 4 2 3 9

g/ sociálny fond

názov položky	bežné účtovné obdobie	bezprostredne predchádzajúce účtovné obdobie
stav na začiatku účtovneho obdobia	6856	5151
tvorba	7741	6623
čerpanie	3373	4918
stav na konci účtovneho obdobia	11224	6856

i/ informácie o bankových úveroch, pôžičkách a návratných finančných výpomociach

tab.1 bankové úvery

názov položky	mena	úrok	dátum splatnosti	zabezpečenie	suma istiny za bežné účtovné obdobie	suma istiny za bezprostredne predchádzajúce účtovné obdobie
kontokorent	EUR	3,50%	29.3.2023	záložné právo na pohľadávky	481783	352232
revolvingový úver	EUR	1,70%	31.7.2022	pohľadávky+ blankozmenka	0	262797
revolvingový úver	EUR	1,70%	31.5.2022	pohľadávky+ blankozmenka	0	50048

j/ významné položky časového rozlíšenia výdavkov budúcich období a výnosov budúcich období

Spoločnosť neeviduje žiadne položky časového rozlíšenia.

4. Majetok prenajatý formou finančného prenájmu

V roku 2022 nemá spoločnosť majetok prenajatý formou finančného lízingu

5. Informácie o odloženej dani

Tab. č.1

názov položky	bežné účtovné obdobie	bezprostredne predchádzajúce účtovné obdobie
odložená daň z príjmov, ktorá sa vzťahuje k položkám účtovaným priamo na účty vlastného imania	14864	-505
odložená daň z príjmov z titulu rozdielu daňovej zostatkovej hodnota a účtovnej zostatkovej hodnoty dlhodobého hmotného majetku	-116	379

Tab.č.2

názov položky	bežné účtovné obdobie			bezprostredne predchádzajúce účtovné obdobie		
	základ dane	daň	daň v %	základ dane	daň	daň v %
Výsledok hospodárenia pred zdanením	363680			14733		
teoretická daň		76373	21		3094	21
splatná daň z príjmov		77439	21,29		4131	28,04
odložená daň z príjmov		-495	-0,14		40	0,27
Celková daň z príjmov		76944	21,15		4171	28,31
Sadzba dane z príjmu			21			21



IČO 3 1 6 2 1 2 5 2

DIČ 2 0 2 0 4 4 4 2 3 9

ČI.IV. Informácie , ktoré vysvetľujú a dopĺňajú položky výkazy ziskov a strát

1. Výnosy a náklady

a/ informácie o tržbách

	bežné účtovné obdobie	bezprostredne predchádzajúce účtovné obdobie
projektová a inžinierska činnosť	3245112	2141121
realizácia stavieb	7791328	545006
kopírovanie	15775	10867
ostatné služby	6834	4775
nehnutelnosť na predaj	0	0
Tržby za vlastné výkony spolu	11059049	2071769

b/ Informácie o zmene stavu vnútroorganizačných zásob

názov položky	bežné účtovné obdobie	bezprostredne predchádzajúce účtovné obdobie		zmena stavu vnútroorganizačných zásob	
	k 31.12.2022	k 31.12.2021	k 1.1.2021	bežné účtovné obdobie	bezprostredne predchádzajúce účtovné obdobie
nedokončená výroba	439215	381842	375149	57373	6693
výrobky	189893	189893	189893		
nehnutelnosť na predaj	0	0	0		
SPOLU	629108	571735	565042	57373	6693
zmena stavu vnútroorganizačných zásob vo výkaze ziskov a strát	X	X	X	57373	6693

c/ , d/ , f/ Informácia o významných výnosoch pri aktivácii nákladov , z hospodárskej činnosti a finančných výnosoch

názov položky	bežné účtovné obdobie	bezprostredne predchádzajúce účtovné obdobie
Významné položky pri aktivácii nákladov, z toho		
aktivácia vnútroorgan.služieb		
Vvýnosov z hospodárskej činnosti, z toho :	-486	165386
výnosy z odpísaných pohľadávok		0
dotácie z UPSVaR SR	-1693	160608
refakturácia nákladov pri stavbe plnenia od poisťovne	992	3098
Finančné výnosy, z toho	3691	3040
rozpustenie VBO		
úroky z pôžičiek	2021	3040
kurzové zisky k 31.12.		11

e/ Informácia o osobných nákladoch

názov položky	bežné účtovné obdobie	bezprostredne predchádzajúce účtovné obdobie
mzdy	900772	770082
ostatné náklady na závislú činnosť	41196	33950
sociálne a zdravotné poistenie	307593	266817
SPOLU	1249561	1070849



IČO 3 1 6 2 1 2 5 2

DIČ 2 0 2 0 4 4 4 2 3 9

g/ - i/ Informácia o nákladoch za poskytnuté služby, o ostatných nákladoch na hospodársku činnosť a o finančných nákladoch

názov položky	bežné účtovné obdobie	bezprostredne predchádzajúce účtovné obdobie
Významné položky za poskytnuté služby, z toho :		
Nakupované projektové a inžinierske služby	1959914	726168
Nakupované stavebné práce	6301322	407796
nájomné	202111	184749
Významné položky ostatných nákladov z hospodárskej činnosti, z toho :		
členské príspevky	7420	7413
poistenie činnosti	28165	16086
poistenie áut	4519	5815
opravné položky		2901
Finnačné náklady , z toho:		
úroky	18522	6830
kurzové straty, z toho	107	2
kurzové straty k 31.12.	107	2
bankové a poisťné záruky	14114	24657

3. Informácia o nákladoch za overenie individuálnej účtovnej závierky auditorom , na daňové poradenstvo

názov položky	bežné účtovné obdobie	bezprostredne predchádzajúce účtovné obdobie
audit	5985	5080



IČO 3 1 6 2 1 2 5 2

DIČ 2 0 2 0 4 4 4 2 3 9

4. Informácia o čistom obrate

názov položky	bežné účtovné obdobie	bezprostredne predchádzajúce účtovné obdobie
Tržby za vlastné výrobky	975426	1193821
Tržby z predaja služieb	153573	118941
výnosy zo zákazky	9926050	1389007
iné výnosy súviace s predmetom podnikania	1207	4778
Čistý obrat spolu	11056256	2706547

ČI.V. Informácie o iných aktívach a iných pasívach**b/Informácie o podmienených záväzkoch**

názov položky	bežné účtovné obdobie	bezprostredne predchádzajúce účtovné obdobie	poznámka
súdne uplatňovaná náhrada škody od odberateľa	0	594983	netýka sa spriaznených osôb

ČI.VI. Udalosti , ktoré nastali po dni ku ktorému sa zostavuje účtovná závierka

V roku 2023 sa predpokladá predaj obchodného podielu v spoločnosti PROMAFOND, s.r.o.



IČO 3 1 6 2 1 2 5 2

DIČ 2 0 2 0 4 4 4 2 3 9

ČI.VII Informácie o transakciách so spriaznenými osobami

názov položky	bežné účtovné obdobie		bezprostredne predchádzajúce účtovné obdobie	
	suma	zostatok k 31.12.	suma	zostatok k 31.12.
predaj služieb	48154	5342	5662	687
tržby z nájmu				
nákup služieb	1484013	171323	40904	8700
predaj materiálu			29000	
úroky z pôžičky				
nákup materiálu	12061		15918	63
nákup nájmu				
Z toho :				
dcerske účtovne jednotky				
predaj služieb			5422	687
úroky z pôžičky				
predaj materiálu				
tržby z nájmu				
nákup služieb			36604	8000
nákup materiálu			15918	63
ostatné spriaznené osoby				
nákup služieb	1484013	171323	4300	700
nákup nájmu				
predaj služieb	48154	5342		
predaj materiálu			29000	
nákup materiálu	12061			

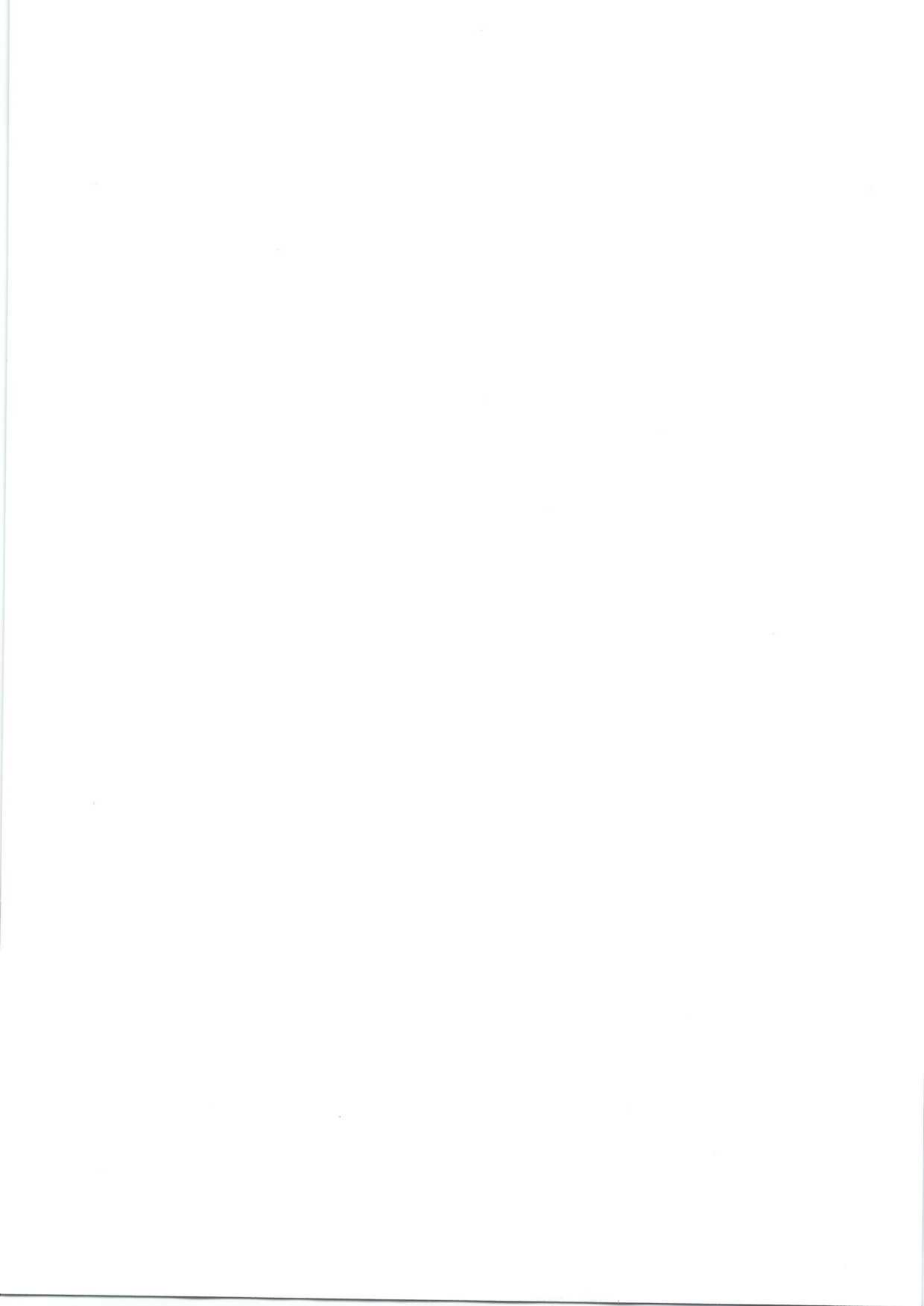
ČI.IX. Prehľad o pohybe vlastného imania**Tab.1**

položka vlastného imania	Bežné účtovné obdobie				stav na konci účtovného obdobia
	stav na začiatku účtovného obdobia	prírastky	úbytky	presuny	
základné imanie	150000				150000
zákonný rezervný fond	15000				15000
oceňovacie rozdiely z precenenia majetku a záväzkov	-1902	73188	15369		55918
nerozdelený zisk minulých rokov	1998708	10562	136930		1872340
výsledok hospodárenia za účtovné obdobie	10562	286736	10562		286736

Tab.2

položka vlastného imania	Bezprostredne predchádzajúce účtovné obdobie				stav na konci účtovného obdobia
	stav na začiatku účtovného obdobia	prírastky	úbytky	presuny	
základné imanie	150000				150000
Ostatné kapitálové fondy					0
zákonný rezervný fond	15000				15000
oceňovacie rozdiely z precenenia majetku a záväzkov	9344	2989	14235		-1902
nerozdelený zisk minulých rokov	2282105	14838	298235		1998708
výsledok hospodárenia za účtovné obdobie	14838	10562	14838		10562







PROMA

PROMA, s.r.o.

Bytčická 16

010 01 Žilina

www.proma.sk