

HML socialis, o. z., Bidovce 308, 044 45 Bidovce
Prevádzkovateľ špecializovaného zariadenia a zariadenia pre seniorov Dom sv. Huga z
Grenoble

V Ý R O Č N Á S P R Á V A
o hospodárení a činnosti poskytovateľa sociálnej služby
za rok 2023
od 1.1.2023 do 31.12.2023
podľa § 67a Zákona č. 448/2008 Z. z. o sociálnych službách

v Bidovciach, apríl 2024

Predkladá: JUDr. Pavol Hudák
predseda občianskeho združenia

O b s a h

I. Informácie o občianskom združení HML socialis, o.z.

1. Profil občianskeho združenia

- 1.1 Hlavná činnosť občianskeho združenia
- 1.2 Prehľad o poskytovaní sociálnej služby vykonávanej v kalendárnom roku 2023
- 1.3 Zoznam členov štatutárnych a dozorných orgánov
- 1.4 Organizačná štruktúra

2. Hospodársky vývoj

- 2.1 Prehľad o príjmoch (výnosoch) a výdavkoch (nákladoch)
- 2.2 Prehľad príjmov v členení podľa zdrojov
- 2.3 Stav a pohyb majetku a záväzkov
- 2.4 Ekonomicky oprávnené náklady na 1 prijímateľa soc. služby podľa druhu poskytovanej soc. služby

3. Predpokladaný budúci vývoj činnosti občianskeho združenia

4. Zmeny v zakladajúcich dokumentoch spoločnosti

II. Ročná účtovná závierka a zhodnotenie základných údajov v nej obsiahnutých k 31.12.2023

I. Informácie o občianskom združení HML socialis, o.z.

1. Profil občianskeho združenia

názov občianskeho združenia: HML socialis, o.z.,
sídlo občianskeho združenia: Bidovce 308, 044 45 Bidovce
IČO občianskeho združenia: 53995686

Občianske združenie bolo založené fyzickou osobou podľa zákona č. 83/1990 Zb. o združovaní občanov v znení neskorších predpisov a je zaregistrované od 12.08.2021 v registri MNO vedenom Ministerstvom vnútra SR, pod reg. číslo: VVS/1-900/90-62067.

Od 01.01.2022 Občianske združenie poskytuje sociálnu službu podľa Zákona č. 448/2008 Z. z. o sociálnych službách a je zapísané v Registri poskytovateľov sociálnych služieb pod číslom: 439/2021 – OSV.

Dňa 01.07.2022 došlo v Registri poskytovateľov sociálnych služieb k zmene štatutárneho orgánu – predsedu o.z. a k zmene sídla o.z..

Novým štatutárnym orgánom – predsedom o.z. sa stal JUDr. Pavol Hudák a novým sídlom Bidovce 308, 044 45 Bidovce.

1.1 Hlavná činnosť občianskeho združenia

V Špecializovanom zariadení a zariadení pre seniorov – Dom sv. Huga z Grenoble v Bidovciach (ďalej len ŠpZ a ZPS) sa poskytuje sociálna služba na riešenie nepriaznivej sociálnej situácie v zariadení pre fyzické osoby, ktoré sú odkázané na pomoc inej fyzickej osoby podľa zákona NR SR č. 448/2008 Z. z. o sociálnych službách.

ŠpZ poskytuje za podmienok ustanovených zákonom nepretržitú pobytovú sociálnu službu fyzickej osobe, ktorá dovŕšila dôchodkový vek, a ktorá je odkázaná na pomoc inej fyzickej osoby a jej stupeň odkázanosti je najmenej V podľa prílohy č. 3 zákona č. 448/2008 Z. z. o sociálnych službách a má zdravotné postihnutie, ktorých je najmä Parkinsonova choroba, Alzheimerova choroba, pervazívna vývinová porucha, skleróza multiplex, chizofrénia, demencia rôzneho typu etiológie, hluchoslepota, AIDS alebo organický psychosyndróm ťažkého stupňa.

ŠpZ poskytuje:

- pomoc pri odkázanosti na pomoc inej fyzickej osoby,
- sociálne poradenstvo,
- sociálna rehabilitácia,
- ubytovanie,
- stravovanie
- upratovanie, pranie, žehlenie a údržba bielizne a šatstva,
- osobné vybavenie,

zabezpečuje:

- rozvoj pracovných zručností,
- pomoc pri pracovnom uplatnení,
- záujmová činnosť,

utvárajú sa podmienky na:

- vzdelávanie,
- úschovu cenných vecí.

ZPS poskytuje za podmienok ustanovených zákonom nepretržitú pobytovú sociálnu službu fyzickej osobe, ktorá dovŕšila dôchodkový vek, a ktorá je odkázaná na pomoc inej fyzickej osoby a jej stupeň odkázanosti je najmenej IV podľa prílohy č. 3 zákona č. 448/2008 Z. z. o sociálnych službách alebo fyzickej osobe, ktorá dovŕšila dôchodkový vek a poskytovanie sociálnej služby v tomto zariadení potrebuje z iných vážnych dôvodov.

V ZPS sa

a) Poskytuje

- pomoc pri odkázanosti na pomoc inej fyzickej osoby,
- sociálne poradenstvo,
- sociálna rehabilitácia,
- ubytovanie,
- stravovanie
- upratovanie, pranie, žehlenie a údržba bielizne a šatstva,
- osobné vybavenie,

b) utvárajú podmienky na úschovu cenných vecí,

c) zabezpečuje záujmová činnosť.

Ošetrovateľská činnosť je poskytovaná prostredníctvom terénnej ošetrovateľskej služby ADOS.

V ŠpZ a ZPS sa vykonávajú odborné, obslužné a ďalšie činnosti, zabezpečuje sa vykonávanie týchto činností a utvárajú sa podmienky na ich vykonávanie v rozsahu ustanovenom zákonom.

V ŠpZ a v ZPS sa poskytuje:

a) odborná činnosť

- pomoc pri odkázanosti na pomoc inej fyzickej osoby
- základné sociálne poradenstvo
- sociálnu rehabilitáciu
- ošetrovateľskú starostlivosť prostredníctvom terénnej ošetrovateľskej služby ADOS
- zachovanie, obnova, rozvoj schopnosti fyzickej osoby viesť samostatný život, začlenenie fyzickej osoby do spoločnosti

- pomoc pri uplatňovaní práv a právom chránených záujmov

Odborné činnosti sú zabezpečené odbornými pracovníkmi.

Počet pracovníkov k 31.12.2023:

Počet zdravotných sestier: 1

Počet opatrovateliek - vedúcich zmien: 2

Počet opatrovateliek: 13

Počet sociálnych pracovníkov: 1

Počet upratovačiek: 2

Počet pomocných síl: 1

Opatrovateľská a ošetrovateľská starostlivosť:

Naše zariadenie nie je zdravotníckym zariadením. V zariadení pracuje jedna zdravotná sestra, ktorá je vedúcou zdravotného úseku, a ktorá v svojom úseku riadi prácu opatrovateliek a opatrovateliek - vedúcich zmien. Prácu opatrovateliek koordinujú opatrovateľky – vedúce zmeny.

Zdravotná sestra pri prijímateľoch sociálnej služby sleduje ich fyziologické funkcie, telesnú hmotnosť, glykémiu v krvi pomocou glukomera. Sestra ďalej zabezpečuje objednávanie, dávkovanie liekov, podľa preskripcie lekára, zabezpečuje poskytovanie absorpčných a zdravotných pomôcok.

Ošetrovateľská starostlivosť v zariadení je zabezpečená terénnou ošetrovateľskou službou - ADOS. V ojedinelých prípadoch môže podľa ordinácie lekára vykonávať zdravotné výkony ako napr. aplikácia injekcií, infúzií, ošetrovanie rán, dekubitov, tracheostómie, PEG-u aj zdravotná sestra.

Každé zhoršenie zdravotného stavu, či zmeny fyziologických funkcií prijímateľov sú konzultované s ošetrovateľským lekárom. Pri náhlej zmene zdravotného stavu prijímateľa je zabezpečovaná RZP. Naša starostlivosť je zameraná na prevenciu, upevňovanie, zlepšenie zdravia a kvality života prijímateľov. Našou snahou je priblížiť im ich domáce prostredie. Pristupujeme k nim ako ku jedinečnej osobe s úsilím uspokojiť ich biologické, psychologické, sociálno-spirituálne potreby.

Všeobecný lekár sa trvalo nezdržiava v priestoroch nášho zariadenia. Zabezpečuje kontrolu zdravotného stavu telefonickou formou alebo formou návštevných služieb 1x mesačne alebo podľa potreby, najmä pri zmene zdravotného stavu prijímateľa. Zabezpečuje tiež predpisy

liekov, zdravotných pomôcok, odporúča našich prijímateľov podľa potreby na vyšetrenia do špeciálnych ambulancií, na základe čoho zdravotná sestra zabezpečí vyšetrenie v odporúčanej odbornej ambulancii/objednanie, prípravu na vyšetrenie, zabezpečenie dovozu prijímateľa, príp. doprovodu.

V zariadení pracujú 2 opatrovateľky - vedúce zmeny, 13 opatrovateliek a 1 pomocná sila v kuchyni, ktoré v spolupráci so zdravotnou sestrou v rámci opatrovateľskej starostlivosti zabezpečujú prijímateľom:

obsľuhu pri každodenných činnostiach, osobnú hygienu - hygienickú starostlivosť o jednotlivé časti tela (česanie, holenie, umývanie, strihanie nechťov na rukách, aplikácia masť), celkový kúpeľ v sprchovom kúte, preventívne opatrenia (dezinfekcia, dekontaminácia), stravovanie a dodržiavanie pitného režimu (prinesenie stravy, nápoja na dosah, prípadne aj kŕmenie,

podávanie stravy do PEG-u, pomoc pri pití, stravovaní), vyprázdňovanie močového mechúra a hrubého čreva, sprievod na toaletu a z nej, účelná očista po toalete, pomoc pri vyzliekaní, obliekaní, podanie podložnej misy, močovej fľaše s následným očistením, starostlivosť o osobnú a posteľnú bielizeň, sprievod pri chôdzi, pomoc pri vstávaní, ľahu, antidekubitová starostlivosť (polohovanie, vypodkladanie, masírovanie, dodržiavanie liečebného režimu podľa ordinácie lekára), starostlivosť o okolie prijímateľa, dohľad pre prijímateľa. Zariadenie zabezpečuje aj sprievod na lekárske vyšetrenie, ak je to potrebné a pokiaľ prijímateľ nemá možnosť byť sprevádzaný rodinou. V spolupráci s upratovačkami aj pranie, údržbu a triedenie bielizne.

Sociálna rehabilitácia:

Základné sociálne poradenstvo a sociálnu rehabilitáciu zabezpečuje sociálny pracovník, ktorý je zároveň vedúcim sociálneho úseku a koordinuje prácu opatrovateliek s prijímateľmi sociálnej služby v oblasti sociálnej rehabilitácie.

b) obslužná činnosť

- ubytovanie v dvoj-posteľových izbách
- stravovanie formou dovážanej stravy 5x denne (diabetici aj 2. večera)
- upratovanie, pranie, žehlenie a údržba bielizne a šatstva

Prevádzkové podmienky zariadenia (materiálne vybavenie, vybavenosť hygienických zariadení, svetelná a tepelná pohoda) zodpovedajú kapacite, druhu poskytovanej sociálnej služby a potrebám prijímateľov sociálnej služby. Väčšina využívaných priestorov pre ubytovanie sú zariadené tak, aby ich mohli využívať osoby s obmedzenou schopnosťou pohybu.

7 izieb je pre mobilných klientov, na poschodí, z nich 4 izby majú aj balkón. Zvyšné izby sú bezbariérové. Izby sú považované za súkromný priestor klienta. V každej izbe je posteľ/polohovacia posteľ, nočný stolík, skriňa, vešiaková stena, stôl a stolička. Niektoré izby majú aj umývadlo. WC a kúpeľňa sú spoločné na chodbe. 3 izby v zariadení majú aj vlastnú kúpeľňu s WC.

c) ďalšie činnosti

- utváranie podmienok pre prípravu a výdaj stravy
- poskytovanie osobného vybavenia (hygienické potreby)
- utváranie podmienok na úschovu cenných vecí
- vzdelávanie
- záujmová činnosť

ŠpZ a ZPS má ustanovené ciele, ktoré sa prostredníctvom vymenovaných činností snaží dosiahnuť.

K cieľom ŠpZ a ZPS patrí:

- rešpektovanie prání a potrieb klientov v čo najväčšej možnej miere,
- udržiavanie čo najvyššej kvality života klienta, a to aj napriek jeho fyzickým, či psychickým obmedzeniam tak, aby mal možnosť zostať čo najviac sebestačným, nezávislým, a aby rozhodoval o svojom živote sám,

- umožnenie klientovi zachovať si doterajší spôsob života tak, aby naďalej ostal súčasťou spoločnosti, stykal sa s rodinou, súrodencami a priateľmi,
- prispôsobenie štruktúry a veľkosti zariadenia a rozsah služieb potrebám klientov,
- zvyšovanie kvality života klientov so zdravotným postihnutím,
- podporovanie aktívneho života klientov,
- vzdelávanie zamestnancov.

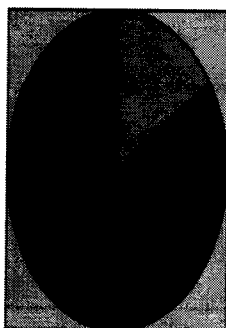
Hlavné naše úsilie je udržať našich klientov s ich vienkom chorôb čo najdlhšie sebestačnými a nezávislými od druhej osoby. Dôraz kladieme na individuálny, empatický prístup a etiku komunikácie. Naši zamestnanci poskytujú individuálny prístup každému klientovi, na základe vypracovaného individuálneho plánu.

Medzi najdôležitejšie princípy, na základe ktorých ŠpZ a ZPS poskytuje sociálne služby, patria: právo na zachovanie ľudskej dôstojnosti a osobnej cti, právo slobodne prejavovať svoje náboženstvo a vieru, právo na bezpečie a primerané riziko, právo na súkromie, právo na individuálny prístup, právo na slobodné rozhodovanie.

1.2 Prehľad o poskytovaní sociálnej služby vykonávanej v kalendárnom roku 2023

Podľa Registra poskytovateľov sociálnych služieb v roku 2023 naše zariadenie poskytovalo sociálnu službu v Špecializovanom zariadení a v Zariadení pre seniorov.

Počet prijímateľov sociálnej služby k 31. 12. 2023 bolo 42 (ženy: 36 a muži:6).



■ muži
■ ženy

V špecializovanom zariadení k 31. 12. 2023: 32 prijímateľov (ženy: 28 a muži: 4).

Z toho so stupňom odkázanosti V: 22 prijímateľov (ženy: 18 a muži: 3).

so stupňom odkázanosti VI: 11 prijímateľov (ženy: 10 a muži: 1).

samoplatca: 0 prijímateľov

V zariadení pre seniorov k 31. 12. 2023: 10 prijímateľia (ženy: 8 a muži: 2).

Z toho so stupňom odkázanosti IV: 3 prijímateľ (ženy: 2 a muži: 1)

so stupňom odkázanosti V.: 3 prijímateľ (ženy: 3 a muži: 0)

so stupňom odkázanosti VI.: 4 prijímateľ (ženy: 3 a muži: 1)

samoplatca: 0 prijímateľov

V priebehu roka ukončilo poskytovanie sociálnych služieb z dôvodu úmrtia:

V špecializovanom zariadení: 3 prijímatelia (ženy: 3 a muži: 0).

V zariadení pre seniorov: 2 prijímateľov (ženy: 2 a muži: 0).

V priebehu roka ukončilo poskytovanie sociálnych služieb z iných dôvodov (dohodou, preposúdenie na iný druh soc. služby):

V špecializovanom zariadení: 1 prijímateľ (ženy: 0 a muži: 1).

V zariadení pre seniorov: 6 prijímateľov (ženy: 4 a muži: 2)

Počet dní neprítomnosti prijímateľov soc. služby v zariadení v priebehu roka:

V špecializovanom zariadení: 176 dní

V zariadení pre seniorov: 233 dní

Počet osob ošetrovaných na lôžku v priebehu roka:

V špecializovanom zariadení: 10 prijímateľov (ženy: 9 a muži: 1)

V zariadení pre seniorov: 4 prijímatelia (ženy: 4 a muži: 0)

Prehľad o poskytovaní soc. služby podľa druhu poskytovanej sociálnej služby:

ŠPECIALIZOVANÉ ZARIADENIE

Počet prijímateľov	január	február	marec	april	máj	jún	júl	august	september	október	november	december
MUŽI	4	4	4	4	5	5	4	4	4	4	4	4
ŽENY	27	27	26 +1 samopl.	27 +1 samopl.	28	28	29	29	29	29	29	29
SPOLU	31	31	31	32	33	33	33	33	33	33	33	33

ZARIADENIE PRE SENIOROV

Počet prijímateľov	január	február	marec	april	máj	jún	júl	august	september	október	november	december
MUŽI	1	1	1	2	2	2	2	2	2	2	2	2

ŽENY	1	1	7	8	8	8	8	8	8	8	8	8
SPOLU	2	2	8	10	10	10	10	10	10	10	10	10

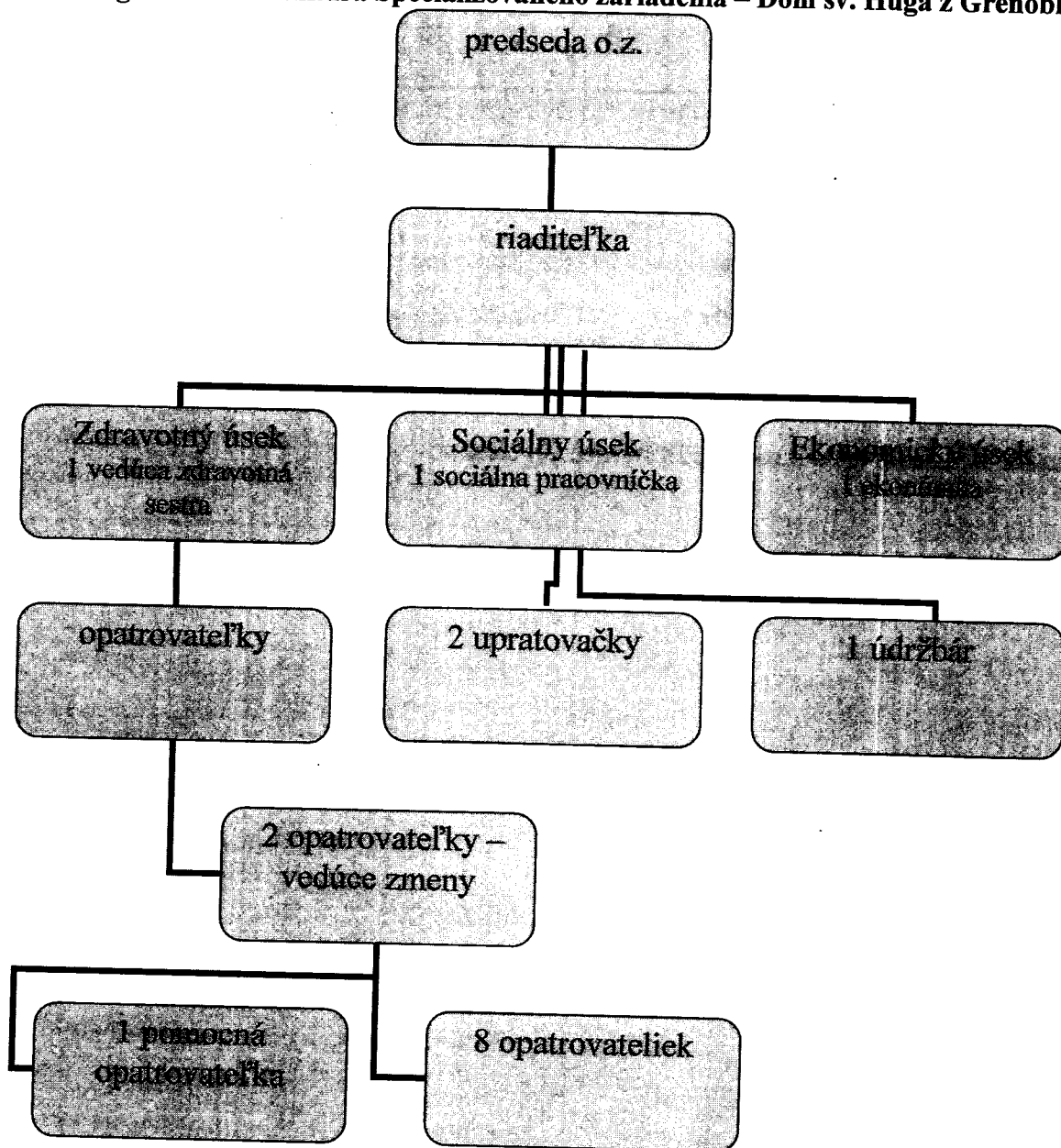
1.3 Zoznam členov štatutárnych a dozorných orgánov občianskeho združenia

Orgánmi občianskeho združenia sú :

- a) Valné zhromaždenie,
- b) Štatutárny orgán – predseda občianskeho združenia,
- c) Revízor.

Občianske združenie malo v roku 2023 štyroch (4) členov.

1.4 Organizačná štruktúra Špecializovaného zariadenia – Dom sv. Huga z Grenoble



Zariadenie sa vnútorne člení na nasledovné úseky:

a) Úsek zdravotný b) Úsek sociálny c) Úsek ekonomický

a) Úsek zdravotný

zabezpečuje vykonávanie odborných, obslužných a ďalších činností v zmysle zákona o sociálnych službách a zákona o poskytovaní zdravotnej starostlivosti. Podrobnosti o ich organizácii stanovujú interné smernice a metodiky.

b) Úsek sociálny

vedie spisovú agendu klientov a zabezpečuje vykonávanie odborných, obslužných a ďalších činností v zmysle zákona o sociálnych službách. Podrobnosti o ich organizácii stanovujú interné smernice a metodiky.

c) Úsek ekonomický zabezpečuje chod finančno-materiálno technickej základne zariadenia.

Kvalifikačné predpoklady:

ZDRAVOTNÁ SESTRA: kvalifikačné predpoklady podľa nariadenia vlády SR č. 296/2010 Z. z. o odbornej spôsobilosti na výkon zdravotníckeho povolania, spôsobe ďalšieho vzdelávania zdravotníckych pracovníkov, sústave špecializačných odborov a sústave certifikovaných pracovných činností v znení neskorších predpisov.

SOCIÁLNY PRACOVNÍK: kvalifikačné predpoklady podľa § 5 Zákona č. 219/2014 Z.z. o sociálnej práci a o podmienkach výkonu niektorých odborných činností v oblasti sociálnych vecí a rodiny (vysokoškolské vzdelanie druhého stupňa v študijnom odbore).

OPATROVATEĽKA: kvalifikačné predpoklady podľa § 84, ods. 8 Zákona č. 448/2008 o sociálnych službách

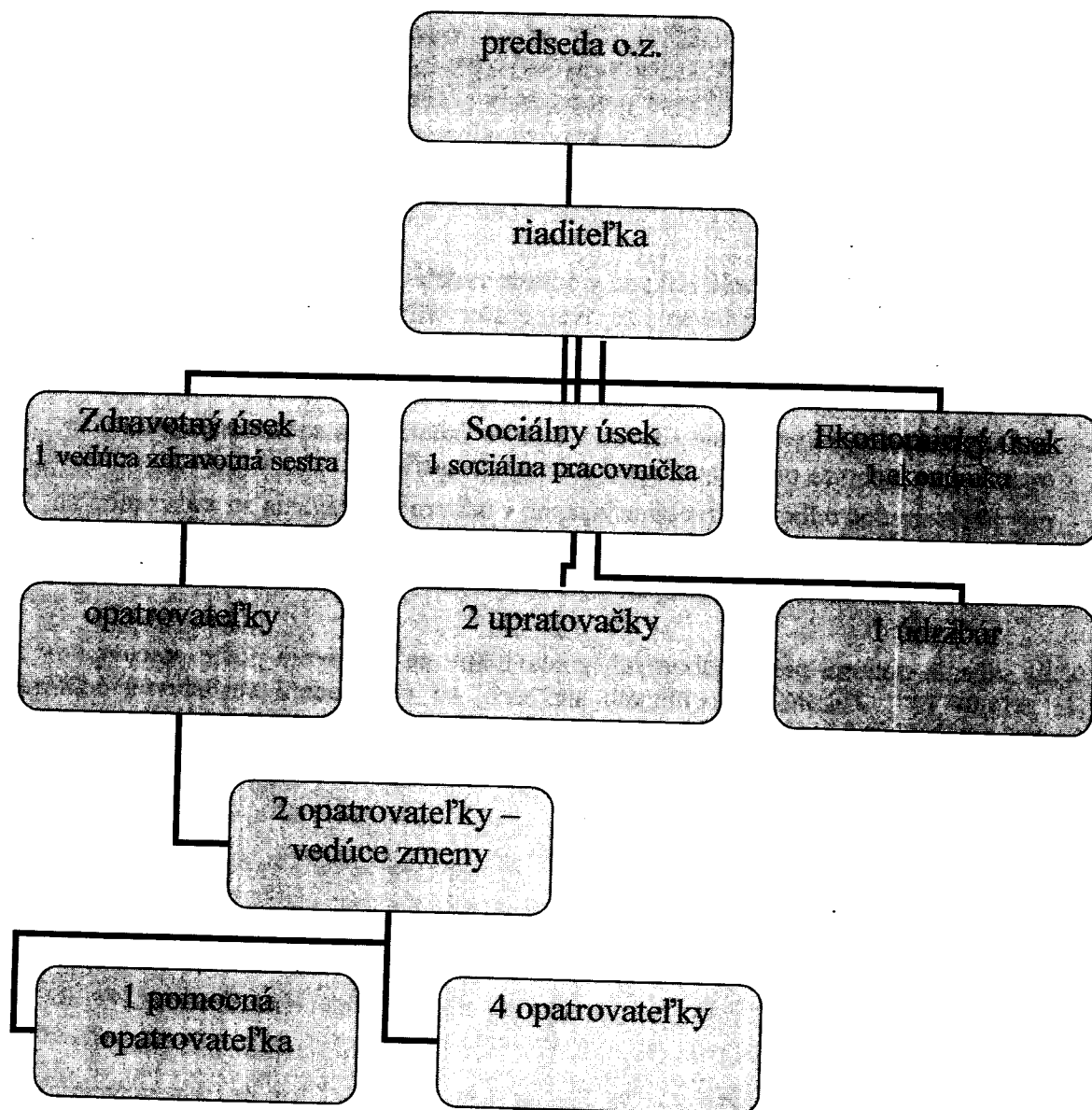
- má vyššie odborné vzdelanie získané v odbore vzdelávania so zameraním na opatrovanie alebo na poskytovanie zdravotnej starostlivosti,
- má úplné stredné odborné vzdelanie získané v odbore vzdelávania so zameraním na opatrovanie alebo na poskytovanie zdravotnej starostlivosti,
- má stredné odborné vzdelanie získané v odbore vzdelávania so zameraním na opatrovanie alebo na poskytovanie zdravotnej starostlivosti,
- má nižšie stredné odborné vzdelanie získané v odbore vzdelávania so zameraním na opatrovanie alebo na poskytovanie zdravotnej starostlivosti, alebo
- absolvovala akreditovaný kurz opatrovania najmenej v rozsahu 220 hodín.

Pre účely určenia pomeru počtu odborných pracovníkov na celkovom počte pracovníkov v zmysle prílohy č. 1 Zákona o sociálnych službách, sú v zariadení nasledovné odborné pracovné miesta:

a) predseda o.z., b) riaditeľka ,c) sociálny pracovník, d) zdravotná sestra, e) ekonómka, f) manažér kvality, g) opatrovateľky.

Celkovo: 25 zamestnancov

Organizačná štruktúra Zariadenia pre seniorov – Dom sv. Huga z Grenoble



Zariadenie sa vnútorne člení na nasledovné úseky:

- a) Úsek zdravotný b) Úsek sociálny c) Úsek ekonomický
- a) Úsek zdravotný zabezpečuje vykonávanie odborných, obslužných a ďalších činností v zmysle zákona o sociálnych službách a zákona o poskytovaní zdravotnej starostlivosti. Podrobnosti o ich organizácii stanovujú interné smernice a metodiky.
- b) Úsek sociálny vedie spisovú agendu klientov a zabezpečuje vykonávanie odborných, obslužných a ďalších činností v zmysle zákona o sociálnych službách. Podrobnosti o ich organizácii stanovujú interné smernice a metodiky.
- c) Úsek ekonomický zabezpečuje chod finančno-materiálno technickej základne zariadenia.

Kvalifikačné predpoklady:

ZDRAVOTNÁ SESTRA: kvalifikačné predpoklady podľa nariadenia vlády SR č. 296/2010 Z. z. o odbornej spôsobilosti na výkon zdravotníckeho povolania, spôsobe ďalšieho vzdelávania zdravotníckych pracovníkov, sústave špecializačných odborov a sústave certifikovaných pracovných činností v znení neskorších predpisov.

SOCIÁLNY PRACOVNÍK: kvalifikačné predpoklady podľa § 5 Zákona č. 219/2014 Z.z. o sociálnej práci a o podmienkach výkonu niektorých odborných činností v oblasti sociálnych vecí a rodiny (vysokoškolské vzdelanie druhého stupňa v študijnom odbore).

OPATROVATEĽKA: kvalifikačné predpoklady podľa § 84, ods. 8 Zákona č. 448/2008 o sociálnych službách

- d) má vyššie odborné vzdelanie získané v odbore vzdelávania so zameraním na opatrovanie alebo na poskytovanie zdravotnej starostlivosti,
- e) má úplné stredné odborné vzdelanie získané v odbore vzdelávania so zameraním na opatrovanie alebo na poskytovanie zdravotnej starostlivosti,
- f) má stredné odborné vzdelanie získané v odbore vzdelávania so zameraním na opatrovanie alebo na poskytovanie zdravotnej starostlivosti,
- g) má nižšie stredné odborné vzdelanie získané v odbore vzdelávania so zameraním na opatrovanie alebo na poskytovanie zdravotnej starostlivosti, alebo
- h) absolvovala akreditovaný kurz opatrovania najmenej v rozsahu 220 hodín.

Pre účely určenia pomeru počtu odborných pracovníkov na celkovom počte pracovníkov v zmysle prílohy č. 1 Zákona o sociálnych službách, sú v zariadení nasledovné odborné pracovné miesta:

b) predseda o.z., b) riaditeľka ,c) sociálny pracovník, d) zdravotná sestra, e) ekonómka, f) manažér kvality, g) opatrovatel'ky.

Celkovo: 25 zamestnancov

2. Hospodársky vývoj

2.1 Vývoj nákladov, výnosov a výsledkov hospodárenia

VÝKAZ ZISKOV A STRÁT v EUR			Rozdiel 2023-2022
Účtovné obdobie	2023	2022	
SPOTREBA MATERIÁLU	124202	20437	103765
OPRAVY A UDRŽIAVANIE	1029	0	1029
STRAVNÉ	106829	107974	-1145
ENERGIE	25385	33995	-8610
NAKUPOVANÉ SLUŽBY	22522	34558	-12036
MZDOVÉ NÁKLADY	397717	232472	165245
SOCIÁLNE NÁKLADY	123724	84608	39116
DANE A POPLATKY, POKUTY	1400	3830	-2430
INÉ PREVÁZKOVÉ NÁKLADY	16810	4742	12068
NÁKLADY SPOLU	829308	522612	306696
KLIENTI	292228	242300	49928
DOTÁCIE	525031	116776	408255

DARY	600	9000	-8400
INÉ PREVÁDZKOVÉ VÝNOSY	0	0	
PRIJATÉ ČLENSKÉ PRÍSPEVKY	0	0	
PRÍSPEVKY OD FYZICKÝCH OSOB	0	0	
PODIEL ZAPLATENEJ DANE – 2%	619	0	
VÝNOSY SPOLU	838199	369215	468984
ZISK /+/- STRATA /-/-	8891	-153697	-144806

Štruktúra nákladov v účtovnom období 01.01.2023-31.12.2023

DAŇ Z NEHNUTEĽNOSZI	0	481
POKUTY A PENALE	301	2 943
DANE A POPLATKY	1099	4890
INÉ PREVÁDZKOVÉ NÁKLADY	50 051	408
NÁKLADY SPOLU	829 308	522 612
REKLAMA	0	0
DOTACIE	353 649	17 634
DARY,	600	9 000
INÉ PREVÁDZKOVÉ VÝNOSY	19 721	1 139
PRIJATÉ PRÍSPEVKY KSK	171 382	99 142
PRÍSPEVKY OD FYZICKÝCH OSOB	292 228	242 300
PODIEL ZAPLATENEJ DANE – 2%	619	0
VÝNOSY SPOLU	838 199	369 215
ZISK /+/- STRATA /-/-	8 891	-153 397

2.2 Stav a vývoj majetku a zdrojov krytia

SÚVAHA v EUR			Rozdiel 2023-2022
Účtovné obdobie	2023	2022	
Aktíva celkom			
A.	Neobežný majetok		
A.1	Dlhodobý nehmotný majetok		
A.2	Dlhodobý hmotný majetok		
A.3	Dlhodobý finančný majetok		
B.	Obežný majetok	30322	20372
B.1	Zásoby		
B.2	Dlhodobé pohľadávky		
B.3	Krátkodobé pohľadávky	24649	13397
B.4	Finančné účty	6711	6975
C.	Časové rozlíšenie		
Pasíva celkom		-144507	-153397
A.	Vlastné zdroje krytia majetku		
A.1	Základné imanie		
A.2	Oceňovací rozdiel z precenenia		

	majetku			
A.3	Fondy tvorené zo zisku	-153397		-153397
A.4 +/-	HV minulých rokov	8891		8891
A.5 +/-	HC bežného účtovného obdobia			
B.	Cudzie zdroje	163637	173769	-10132
B.1	Rezervy			
B.2	Dlhodobé záväzky	-1951	923	-1028
B.3	Krátkodobé záväzky	62368	172846	-110478
B.4	Bankové úvery a výpomoci	103220		103220
C.	Časové rozlíšenie	11192		11192

Štruktúra aktív a pasív 0

2.3 Finančná situácia občianskeho združenia

Zdroje na financovanie hlavnej činnosti občianskeho združenia predstavovali nasledovné položky:

- klubové príspevky
- prijatý podiel zaplatenej dane z príjmov - 2%
- dary

V porovnaní s predchádzajúcimi rokmi vývoj uvedených zdrojov bol nasledovný:

- ku dňu zostavenia účtovnej závierky bola známa výška hospodárenia spoločnosti: **účtovný zisk vo výške 8891,- Eur**
- Z podnikateľskej činnosti za vykazované obdobie bol výsledkom hospodárenia 0,- EUR, z nepodnikateľskej činnosti strata vo výške 0,- EUR.

Zo získaných finančných prostriedkov boli vykryté potreby na materiálne zabezpečenie.

Prehľad dotácií a príspevkov prijatých v priebehu účtovného obdobia:

Poskytovateľ dotácie	Účel dotácie	Výška dotácie	Dotované obdobie
FP KSK	Klienti zariadenia	171382	2023
MPSVaR	Odmena zamestnancov - stabilizačné	45000	2023
Klienti zariadenia	Platby za pobyt	292228	2023
MHSR	energie	4159	2023
Mesto Košice	Platby na seniorov	10100	2023
MPSVaR	Platby na mzdy zamestnancov	285308	2023
DOTÁCIE SPOLU		808177	

Celková suma finančných prostriedkov prijatých dotácií za rok 2023 predstavuje čiastku 808177,- EUR.

Príjem a čerpanie podielu zaplatenej dane v roku 2023

	Rok 2021	PS k 01.01.2023
Príjem 2% v r.2023 za r.2022	619	0
Čerpanie v r.2022	0	
Príjem 2% v r.2022 za r.2022	0	
Čerpanie z r.2021	0	
Čerpanie z r.2023	619	
ZOSTATOK	0	

3. Predpokladaný budúci vývoj činnosti občianskeho združenia

V kalendárnom roku 2024 občianske združenie HML socialis, o.z. predpokladá nepretržité pokračovanie svojej činnosti.

Vedenie združenia sa preto bude v priebehu nastávajúcej sezóny snažiť o prijatie opatrení, ktoré znížia náklady združenia a zvýšia jeho príjmy, aby bolo zabezpečené bezproblémové pokračovanie činnosti združenia a dosiahnutý vybilancovaný rozpočet.

**II. Ročná účtovná závierka a zhodnotenie základných údajov v nej
obsiahnutých k 31.12.2023**

Ročná účtovná závierka za kalendárny rok 2023 je prílohou tejto výročnej správy a tvorí jej neoddeliteľnú časť.