

Košický samosprávny kraj
IČO: 35583291, DIČ: 2022693717

Proautistik, n.o.
Hutnícka č. 18
052 01 Spišská Nová Ves

Počet strán:78

Výročná správa z roku 2023

VÝROČNÁ SPRÁVA

**o činnosti a hospodárení v neziskovej organizácii
za rok 2023**

Vypracoval: Mgr. Viktória Topoliová

Schválil: Mgr. Marcela Lesňáková

Dátum: 15. 05. 2024

Dátum: 20. 05. 2024

Obsah

1. Všeobecné informácie o zariadení.....	4
2 Základné ustanovenia.....	5
2.1 Chránené pracovisko.....	5
2.2 Priestory zariadenia.....	5
2.3 Zdroje príjmov.....	5
2.4 Orgány neziskovej organizácie.....	6
3 História, charakteristika a predmet činnosti zariadenia.....	7
3.1 Cieľová skupina a forma sociálnej služby.....	7
3.2 Postup poskytovania soc. služby v zariadení Proautistik n.o.....	8
3.3 Počet prijímateľov sociálnej služby v zariadení Proautistik n.o.....	8
3.4. Proces prijímania prijímateľa do zariadenia.....	9
4. Prevádzkové podmienky poskytovateľa sociálnych služieb.....	11
4.1 Denný harmonogram zariadenia a prijímateľov.....	12
4.2 Počet pracovníkov.....	12
4.3 Úseky činnosti rehabilitačného strediska Proautistik n.o.....	12
5. Prehľad sociálnych služieb a aktivít v roku 2023.....	16
5.1 Odborné činnosti.....	16
5.2 Obslužné činnosti.....	17
5.3 Využívame tieto základné terapie:.....	18
5.3.1 Ergoterapia – liečba prácou.....	18
5.3.2 Arteterapia – liečba umením.....	19
5.3.3 Muzikoterapia – liečba hudbou.....	20
5.3.4 Biblioterapia – liečba knihou / čítaním.....	21
5.3.5 Vzdelávanie a výchovná činnosť, tréning pamäti.....	21
6 Kultúrne a voľno-časové aktivity.....	22

7 Vízia a ciele zariadenia	27
7.1 Vízia	27
7.2 Ciele	27
8. Hospodárenie zariadenia	29
7 Organizačná štruktúra poskytovateľa sociálnych služieb	66

Košický samosprávny kraj

Proautistik, n.o.
Rehabilitačné stredisko
Hutnícka č. 18
052 01 Spišská Nová Ves

Počet strán: 78

Výročná správa z roku 2023

1. Všeobecné informácie o zariadení

Názov organizácie: Proautistik, n. o.

Adresa prevádzkovateľa: Hutnícka č. 18, 052 01 Spišská Nová Ves

Emailová adresa: proautistiksnv@centrum.sk

IČO: 35583291

DIČ: 2022693717

Názov zariadenia: PROAUTISTIK n. o.

Adresa prevádzky: Hutnícka č. 18, 052 01 Spišská Nová Ves

Právna forma: nezisková organizácia poskytujúca všeobecne prospešné služby

Telefón: +421907905435

Zriaďovateľ: Košický samosprávny kraj

Štatutárny orgán: Mgr. Marcela Lesňáková

V registri neziskových organizácií pod č.: OVVS/18/2008.

2 Základné ustanovenia

Sociálne služby poskytujeme podľa registrácie zo dňa 1. 10. 2006 podľa KÚ v Košiciach pod reg. Č. 133/2006/osv./.. Okresný úrad Košice, v registri neziskových organizácií pod č. OVVS/18/2008.

Od 1. 9. 2008 zapísaná do registra poskytovateľov sociálnych služieb vedeného na Košickom samosprávnom kraji ako neverejný poskytovateľ sociálnej služby, reg. č. 78/2009-OSV/2. Rozhodnutie z Regionálneho úradu verejného zdravotníctva v Spišskej Novej Vsi zo dňa 18. 10. 2017, čísla: RÚVZSN/HŽP/2017/02127-3.

2.1 Chránené pracovisko

Priznanie chráneného pracoviska: č. z. 2016/517262 zo dňa 8. 12. 2016, počet zamestnancov chráneného pracoviska: 1.

Druh poskytovanej sociálnej služby: podľa § 12 zákona č. 448/2008 Z. z. Rehabilitačné stredisko.

Forma: § 13 zákona č. 448/2008 Z. z., ambulantná, v pracovných dňoch od 8. 00 do 16.00 hod.

Cieľová skupina: zdravotne znevýhodnení občania.

Miesto poskytovania sociálnej služby: Hutnícka č. 18, 052 01 Spišská Nová Ves

2.2 Priestory zariadenia

Na základe zmluvy o prenájme nebytových priestorov v zmysle zákona č. 116/1990, prevádzkovanie priestorov v objekte mesta, Hutnícka č. 18, Spišská Nová Ves.

2.3 Zdroje príjmov

- príspevky KSK – zmluva o poskytovaní finančného príspevku na prevádzku poskytovanej sociálnej služby podľa zákona č. 448/2008 Z. z.,
- príspevok MPSVaR – zmluva o poskytovaní finančného príspevku na poskytovanie sociálnej služby podľa § 78a Zákona o sociálnych službách,
- poplatky za sociálne služby,
- dary,
- sponzorské príspevky,
- príspevok 2 % dane.

2.4 Orgány neziskovej organizácie

- orgány neziskovej organizácie sú členovia správnej rady.

Členovia správnej rady sú:

- Ing. Helena Strnišťová (predseda správnej rady),
- Marcela Gondová – člen,
- Martina Gregoriková – člen,
- Ján Bugoš – revízor.

Správna rada zasadala v roku 2023: 3 krát.

Štatutárny orgán: Mgr. Marcela Lesňáková, riaditeľka.

3 História, charakteristika a predmet činnosti zariadenia

Rehabilitačné zariadenie Proautistik vzniklo v roku 2008 v Spišskej Novej Vsi. Zariadenie sa nachádza na sídlisku Západ v Spišskej Novej Vsi na Hutníckej ulici č. 18.

Zariadenie vzniklo za účelom poskytovať sociálne služby znevýhodneným občanom nášho mesta.

Rehabilitačné stredisko PROAUTISTIK n.o. Spišská Nová Ves je zariadené za účelom poskytovania sociálnych služieb podľa zákona č. 448/2008 Z. z. o sociálnych službách a o zmene a doplnení zákona č. 455/1991 Zb. o živnostenskom podnikaní (živnostenský zákon) v znení neskorších predpisov (ďalej len ako „zákon o sociálnych službách“).

3.1 Cieľová skupina a forma sociálnej služby

Hlavnou cieľovou skupinou rehabilitačného zariadenia Proautistik n. o. ktorej sa poskytuje ambulancia sociálna služba sú najmä:

- osoby s telesným znevýhodnením,
- osoby s mentálnym znevýhodnením,
- osoby so zmyslovým znevýhodnením,
- osoby s pervazívnou vývojovou poruchou – autizmom,
- prípadne osoby, ktoré majú kombináciu týchto postihov.

Rehabilitačné stredisko Proautistik n. o. poskytuje sociálne služby ambulanciou formou, v zmysle ustanovení zákona č. 448/2008 Z. z. o Sociálnych službách.

Poskytuje predovšetkým tieto služby:

- základné sociálne poradenstvo,
- pracovnú terapiu,
- sociálnu rehabilitáciu,
- pomoc pri odkázanosti fyzickej osoby na pomoc inej fyzickej osoby,
- stravovanie – jedno vedľajšie jedlo denne,
- vytváranie podmienok na nevyhnutnú osobnú hygienu,
- vytváranie podmienok na záujmovú činnosť.

Ďalšie činnosti:

V rehabilitačnom stredisku sa taktiež poskytuje sociálna služba fyzickej osobe, ktorá je odkázaná na pomoc inej fyzickej osoby. Táto služba sa taktiež poskytuje osobe, ktorá je slabozraká, nepočujúca, alebo ktorá má ťažkú obojstrannú nedoslýchavosť.

3.2 Postup poskytovania soc. služby v zariadení Proautistik n.o.

Sociálna služba v zariadení Proautistik n.o. pozostáva z nasledujúcich činností a krokov, ktoré sa neustále opakujú. Následne všetky žiadosti o poskytnutie sociálnej služby sa vybavujú na Odbore sociálnych vecí Úradu Košického samosprávneho kraja.

Poskytnutie sociálnej služby pozostáva z dvoch na seba nadväzujúcich krokov:

- posúdenie odkázanosti na sociálnu službu,
- zabezpečenie sociálnej služby.

Žiadosť podáva:

- občan,
- rodič,
- fyzická osoba, ktorá má občana zvereného do osobnej starostlivosti na základe rozhodnutia súdu.

Košický samosprávny kraj zabezpečí občanovi sociálnu službu u poskytovateľa, ktorého si vybral sám.

Viac informácií o posúdení odkázanosti na sociálnu službu a zabezpečení sociálnej služby nájdete na stránke Košického samosprávneho kraja www.vucke.sk v kolónke Sociálne.

3.3 Počet prijímateľov sociálnej služby v zariadení Proautistik n.o.

Počas roka 2023 bola sociálna služba poskytovaná 18-tim prijímateľom sociálnej služby a následne od júla 2023 19 - tim prijímateľom sociálnej služby. (ďalej len prijímateľom)

Tabuľka: Počet prijímateľov v rehabilitačnom stredisku

Mesiac	Počet klientov
január	18
február	18
marec	18
apríl	18
máj	18
jún	18
júl	19
august	19
september	19
október	19
november	19
december	19

Tabuľka: Stupeň odkázanosti na sociálnu službu

Stupeň odkázanosti	Počet klientov
2. stupeň	1
3. stupeň	2
4. stupeň	1
5. stupeň	5
6. stupeň	10

3.4. Proces prijímania prijímateľa do zariadenia

Pred prijatím prijímateľa do zariadenia dochádza k zberu základných údajov o novom prijímateľovi.

Pri prijatí do zariadenia je u každého nového prijímateľa vyhotovená anamnéza osobných údajov. Táto anamnéza sa vytvára na základe rozhovoru s prijímateľom sociálnych služieb. Ak ide o prijímateľa s ťažkým zdravotným znevýhodnením, údaje o ňom poskytujú najbližší príbuzní.

Počas prvých dní sa prijímateľovi venuje zvýšená pozornosť. Je to z dôvodu jeho adaptácie medzi ostatných prijímateľov sociálnej služby a adaptácie do prostredia v zariadení. Adaptačný proces prebieha väčšinou tri mesiace od prijatia prijímateľa do zariadenia, no môže sa aj predĺžiť, alebo skrátiť podľa potreby. Všetko je to veľmi špecifické a individuálne a záleží od jednotlivého prijímateľa sociálnej služby ako zvláda proces adaptácie do zariadenia.

Sociálny pracovník a inštruktor rozvoja pracovných zručností sú prijímateľovi nápomocní a pomáhajú mu zvládnuť proces adaptácie v zariadení. Zamestnanci sa snažia aktivizovať vnútorný potenciál u nového prijímateľa sociálnej služby a sformovať jeho osobné ciele prostredníctvom zapojenia prijímateľa do bežných aktivít v zariadení.

Počas adaptácie prijímateľa do zariadenia funguje medzi zamestnancami a prijímateľom vzájomná komunikácia, spoznávanie, zisťovanie, čo má prijímateľ rád, čo ho baví a aké sú jeho ciele, ktoré by chcel dosiahnuť. Po skončení procesu adaptácie si prijímateľ vyberie spomedzi zamestnancov kľúčového pracovníka, ktorému predloží svoje očakávania a ciele, čo by chcel dosiahnuť. Na základe týchto informácií je v spolupráci s prijímateľom vyhotovený jeho individuálny plán. V prípade ak si prijímateľ nedokáže určiť ciele sám, zamestnanci komunikujú jeho ciele s rodinným príslušným alebo opatrovníkom.

Každý prijímateľ má vypracovaný svoj individuálny plán. Ten umožňuje prijímateľovi také aktivity a starostlivosť, aké si vyžaduje, s ohľadom na svoje individuálne potreby a zdravotný stav. Pri tvorbe a plnení individuálneho plánu je dôležitá spolupráca sociálneho

pracovníka, inštruktora rozvoja pracovných zručností, ošetrovateľa, kľúčového pracovníka, riaditeľa zariadenia a celého pracovného kolektívu, tzn. multidisciplinárneho tímu. Hodnotenie individuálneho plánu prebieha u každého prijímateľa dvakrát ročne. V prípade potreby prebieha hodnotenie aj častejšie, pričom v prvom rade sa dbá na individuálne potreby a schopnosti prijímateľa sociálnych služieb.

Prijímateľovi sa vyhotoví raz ročne aj individuálny rizikový plán. Tento plán v plnej miere informuje o rizikách, ktoré môžu prijímateľa sociálnej služby stretnúť, počas jeho pôsobenia v rehabilitačnom centre. Všetky riziká sa uvedú v rizikovom pláne a podľa potreby sa aj bližšie špecifikujú. Rizikový plán sa podľa potreby mení a dopĺňa o ďalšie riziká s ktorými sa môže prijímateľ sociálnej služby v zariadení stretnúť. Kontroluje sa raz za rok alebo podľa potreby. Následne podľa § 10 Zákona o sociálnych službách sa použitie telesných a netelesných prostriedkov obmedzenia prijímateľa sociálnych služieb zaznamenáva v registri telesných a netelesných obmedzení zriadenom na tento účel v Informačnom systéme sociálnych služieb.

4. Prevádzkové podmienky poskytovateľa sociálnych služieb

Rehabilitačné zariadenie Proautistik n.o. sídli v prenajatých priestoroch mesta na adrese Hutnícka 18 v Spišskej Novej Vsi. Zariadenie funguje na základe „Zmluvy o prenájme nebytových priestorov“ v zmysle zákona č. 116/1990.

Predmetom zmluvy je prenájom nebytových priestorov o celkovej výmere 172,30 m². Poskytovateľ sa zaväzuje k nepretržitému dodávaniu tepla, elektrickej energie, pitnej vody a odvádzania použitej vody kanalizáciou (ďalej len „vodné a stočné“).

Priestory majú samostatné meracie systémy objemových množstiev dodávanej energie a vody. Náklady na spotrebu elektrickej energie a vody budú vypočítané na základe skutočných nákladov fakturovaných dodávateľskou organizáciou najneskôr do 31. mája nasledujúceho roka.

Rehabilitačné stredisko je umiestnené na prízemí objektu. Má samostatný vstup z vonkajšieho prostredia. Tvorí uzatvorený celok o ploche 172,30 m² a z toho plocha dennej miestnosti tvorí 56,21 m².

Dispozičné členenie:

- komunikačné priestory,
- denná miestnosť s umývadlom, kde je tečúca teplá a studená voda,
- oddychová miestnosť so studenou a teplou vodou,
- 4 kusy polohovateľných masážnych kresiel,
- 2 kusy pohoviek,
- osvetlenie denné a umelé,
- povrchová úprava – PVC krytina a koberec,
- oddychový a jedálenský kút, televízor,
- zariadenia na osobnú hygienu, ktoré sú delené podľa pohlavia:

a.) Ženy – 2x WC, kúpeľňa s umývadlom k hygiene rúk,

b.) Muži – WC, pisoár, umývadlo k hygiene rúk, sprcha s tečúcou vodou a teplou pitnou vodou,

- vetranie – prirodzené,
- vykurovanie – ústredné napojené na plynovú kotolňu na sídlisku.

Objekt je napojený na inžinierske siete.

4.1 Denný harmonogram zariadenia a prijímateľov

- 8.00 – 9.00 – príchod prijímateľov do zariadenia,
- 9.00 – 9.30 – rozcvička,
- 9.30 – 10.00 – desiata,
- 10.00 – 11.30 – naplánované aktivity (pracovná činnosť),
- 11.30 – 12.30 – prechádzka,
- 12.30 – 13.00 – obed,
- 13.00 – 16.00 – terapie a voľno-časové aktivity.

4.2 Počet pracovníkov

- riaditeľka,
- inštruktorky rozvoja pracovných zručností, (z toho jedna so zdravotným znevýhodnením),
- inštruktor sociálnej rehabilitácie (toho času na rodičovskej dovolenke),
- opatrovateľka,
- sociálny pracovník,
- sociálny pracovník (zastupovanie počas rodičovskej dovolenky),
- ekonóm (externe).

4.3 Úseky činnosti rehabilitačného strediska Proautistik n.o.

1. ekonomický úsek,
2. sociálny úsek – úsek sociálnej rehabilitácie,
3. úsek pracovnej terapie – rozvoj pracovných zručností a samostatnosti prijímateľa sociálnej služby.

Štatutárny orgán zariadenia je: riaditeľka zariadenia Mgr. Marcela Lesňáková.

4.3.1 Ekonomický úsek:

Ekonomickú agendu – účtovníčka zariadenia – externe.

- vykonáva mzdovú agendu a v plnom rozsahu všetky práce, ktoré s agendou súvisia,
- zabezpečuje účtovnú evidenciu podľa zákona o účtovníctve.

4.3.2 Sociálny úsek – úsek sociálnej rehabilitácie:

Sociálny úsek zabezpečujú dve sociálne pracovníčky, pričom jedna sociálna pracovníčka sa počas roka 2023 vrátila z rodičovskej dovolenky.

Sociálny úsek zabezpečuje:

- vedenie osobných spisov prijímateľov, individuálnych a rizikových plánov prijímateľov sociálnej služby,
- zabezpečovanie individuálnych plánov prijímateľov sociálnej služby,
- poskytovanie sociálneho poradenstva a sociálnej rehabilitácie,
- realizácie tréningov pamäti a vzdelávania,
- organizovanie kultúrnych a spoločenských podujatí, či voľno-časových aktivít,
- vzdelávanie a ďalšie činnosti.

Sociálny pracovník zabezpečuje agendu vrátane poskytovania základných sociálno-poradenských služieb prijímateľom sociálnej služby. Vydáva zmluvu o poskytovaní sociálnej služby na základe rozhodnutia, odkázanosti a potrieb prijímateľov sociálnej služby.

Vedie osobné spisy prijímateľov sociálnej služby. Vypracováva mesačný predpis o úhradách za poskytovanú službu.

V spolupráci s ostatnými zamestnancami vypracováva individuálne plány rozvoja osobnosti a realizuje programy sociálnej adaptácie, integrácie a rehabilitácie.

Súčasťou činnosti sociálneho úseku je realizovanie kultúrnych podujatí a výletov.

4.3.3 Úsek pracovnej terapie:

Tento úsek zastrešujú:

- dve inštruktorky rozvoja pracovných zručností, (jedna ZŤP),
- jedna inštruktorka sociálnej rehabilitácie – momentálne na rodičovskej dovolenke, má zástup počas trvania rodičovskej dovolenky (Mgr. Simona Janíčková).

Tento pracovný úsek zabezpečuje:

- organizovanie a zabezpečovanie chodu jednoduchých remeselných prác so značným podielom tvorivej invencie,
- formovanie praktických zručností a návykov v oblasti pracovnej terapie, čo zahŕňa prácu s papierom, vlnou, kovom, drôtom, moduritom, ďalej arteterapiu a starostlivosť o dodržiavanie čistoty v zariadení,
- zabezpečovanie pomoci pri úkonoch sebaobsluhy, podpora samostatnosti prijímateľa, nácvik samostatnosti a praktických zručností, pomoc pri vyzliekaní a obliekaní, záujmovej a športovej aktivite,

- spolupráca so sociálnou pracovníčkou.

Pracovná terapia je jedna z najvýznamnejších rehabilitačných činností, má vplyv na:

- udržiavanie a zlepšenie manuálnej zdatnosti prijímateľov,
- pozitívne ovplyvňuje sociálne väzby,
- stimuluje psychické funkcie,
- vedie prijímateľov k spolupráci a zvyšuje ich sebavedomie.

V našom zariadení pracovnú terapiu chápeme aj ako terapiu, ktorá prijímateľa učí k aktívnemu tráveniu voľného času a k tomu, aby sa stal zodpovednejší za kvalitu svojho života. Vnímame ju aj ako prostriedok k tomu, aby si prijímateľ sociálnej služby vytváral aktívnejšie pracovné návyky a dokázal sa v rámci svojich možností lepšie začleniť do spoločnosti.

Nejde teda iba o udržiavanie už získaných návykov a zručností, ale o rozširovanie ich spektra. Vychádzame zo záujmov a potrieb jednotlivých prijímateľov, ktoré berú do úvahy ich možnosti, schopnosti a aktuálny zdravotný stav. Prihliadame na danosti a potenciál prijímateľa sociálnej služby.

Pracovná terapia je integrovaná do režimu dňa ako jeho pevná súčasť, zahŕňa aktivity:

- tkanie,
- pletenie,
- práca s hlinou,
- práca s prírodným materiálom,
- výroba dekoratívnych predmetov,
- spracovanie textilu,
- pomocné práce pri úprave zariadenia,
- starostlivosť o kvety a terasu, ktoré prijímatelia vykonávajú na základe ich prirodzeného inklinovania k danej činnosti a za primeranej podpory zo strany pracovných terapeutov.

Kultúrne a spoločenské aktivity sú tiež neodmysliteľnou súčasťou v zariadení:

- Karneval,
- Mikuláš,
- Deň Zeme,
- Mini talent,

- Halloweenska diskotéka,
- Katarínska zábava,
- Vianočná besiedka,
- návštevy divadla, kina a galérií
- návštevy múzeí, výstav a rôznych exkurzií,
- výlety a divadelné predstavenie na Vianočnom posedení.

5. Prehľad sociálnych služieb a aktivít v roku 2023

Zariadenie pristupuje ku každému prijímateľovi sociálnej služby individuálne, profesionálne a hlavne citlivo. Poskytovanie sociálnych služieb v zmysle zákona č. 448/2008 Z. z. o sociálnych službách v znení neskorších predpisov.

5.1 Odborné činnosti

a.) základné sociálne poradenstvo:

- poskytovanie základných informácií o možnostiach riešenia problémov prijímateľov sociálnej služby,
- sprostredkovanie ďalšej odbornej pomoci – psychologickej a inej odbornej pomoci,
- spolupráca s rodinnými príslušníkmi prijímateľov sociálnej služby, čo vedie k skvalitneniu poskytovaných služieb.

b.) pomoc pri odkázanosti fyzickej osoby na pomoc inej fyzickej osoby:

- pomoc v oblasti stravovania,
- pitného režimu,
- osobnej hygieny,
- pomoc pri obliekaní a vyzliekaní,
- pohyb po schodoch a rovine,
- orientácia v prostredí a potreba dohľadu nad prijímateľom.

c.) pomoc pri uplatňovaní práva a právom chránených záujmov,

d.) sociálna rehabilitácia :

- je odborná činnosť zameraná na podporu samostatnosti, nezávislosti a sebestačnosti fyzickej osoby.

Na základe uvedeného sa snažíme v prijímateľovi sociálnej služby vytvoriť a podporovať:

- samostatnosť,
- nezávislosť,
- sebestačnosť,
- a následne s nácvikom zručnosti alebo aktivizovaním týchto schopností,
- posilňovanie návykov pri sebaobsluže,
- pri úkonoch starostlivosti o domácnosť,
- nácvik priestorovej orientácie, samostatného pohybu a rozvíjanie sociálnej komunikácie.

V neposlednom rade je úlohou sociálnej rehabilitácie socializácia prijímateľa sociálnej služby do nového prostredia do ktorého prichádza.

e.) rozvoj pracovných zručností – ide o osvojenie si pracovných návykov a zručností prijímateľov.

Tieto potrebujú pri vykonávaní pracovných aktivít, ktoré sú pod odborným vedením za účelom obnovy, rozvoja a udržiavania ich mentálnych a pracovných schopností a následne ich začlenenia do spoločnosti.

5.2 Obslužné činnosti

- stravovanie – desiata a obed sa poskytujú so zásadami osobnej hygieny - prijímatelia si desiata a obed zaobstarávajú z vlastných zdrojov,
- poskytovanie vecných plnení spojených s poskytovaním ambulantnej sociálnej služby v spoločenských priestoroch.

Spoločné priestory sú:

- spoločenská miestnosť,
- oddychová miestnosť,
- jedáleň,
- kuchynka,
- chodba,
- toaleta.

Vecné plnenie spojené s poskytovaním ambulantnej sociálnej služby v spoločenských priestoroch:

- vykurovanie,
- dodávka teplej vody,
- upratovanie spoločných priestorov,
- dodávka elektrickej energie,
- dodávka plynu,
- dodávka vody,
- odvádzanie odpadových vôd,
- osvetlenie,
- vybavenie zariadenia sociálnych služieb spoločnou televíziou.

Ďalšie činnosti sú kultúrne a voľno-časové aktivity, ktoré slúžia na utváranie podmienok pre záujmovú činnosť ako napríklad:

- kultúrna činnosť,

- spoločenská činnosť,
- športová a rekreačná činnosť.

Sú to činnosti, ktoré sú zamerané na rozvoj schopností a zručností prijímateľov sociálnych služieb. Tieto činnosti sa vykonávajú aj za účasti rodičov a rodinných príslušníkov prijímateľov sociálnych služieb.

5.3 Využívame tieto základné terapie:

1. ergoterapia,
2. arteterapia,
3. muzikoterapia,
4. biblioterapia,
5. vzdelávanie, tréning pamäti a výchovná činnosť.

5.3.1 Ergoterapia – liečba prácou

- je liečba pracovnou činnosťou, resp. zamestnaním, a preto sa označuje aj ako činnosťná terapia, alebo pracovná terapia,
- táto terapia využíva v zdravotníctve a sociálnych službách, alebo v špeciálnej pedagogike.

Ergoterapia podporuje rozvoj telesných i psychických funkcií a podporuje začlenenie jednotlivca do spoločnosti. Prispieva tým k zvýšeniu kvality jeho života. Pri poruchách, ktorých je dôsledkom nedostatočná schopnosť sebaobsluhy je cieľom ergoterapie predovšetkým dosiahnutie sebestačnosti v bežných a voľno-časových činnostiach.

Pôsobí na rozvoj zmyslovej percepcie, zlepšovanie sústredenia, pozornosti, nácvik hrubej a jemnej motoriky a taktiež rozvíja kognitívne funkcie. Neoddeliteľnou súčasťou je aj používanie rôznych kompenzačných pomôcok, u prijímateľoch najmä písacích pomôcok, na zlepšenie grafomotoriky.

Vytváranie predpokladu k väčšej sebestačnosti jednotlivca pri práci s jeho zdravotným znevýhodnením. Pomáha zlepšovať hlavne jemnú a hrubú motoriku. Koordináciu tela a poskytuje pocit užitočnosti a radosť z tvorby. Trénuje vytrvalosť, citlivosť a pamäť. Rozvíja kreativitu, vôľové vlastnosti, sebavedomie prijímateľov a taktiež kultúrno-spoločenský život. Ergoterapia napomáha k odpútavaniu od problémov k pozitívnemu zamestnávaniu mysle, duševnej rovnováhe, k zmysluplnému tráveniu voľného času.

Pre naplnenie týchto cieľov využívajú prijímatelia celý rad rôznych činností:

- remeselná činnosť – ručné práce,
- prácu s drevom,

- vlnou,
- kožou,
- hlinou,
- keramikou,
- textilom,
- papierom, či inými materiálom,
- taktiež zahŕňa aj výtvarnú činnosť.
- Spoločenské hry – stolové spoločenské hry, kartové hry, pexeso, vzdelávacie, logické a pamäťové hry,
- Športové a pohybové aktivity – hry s loptou, stolný tenis, prechádzky po okolí, prechádzky v prírode,
- z ostatných činností – sledovanie televízie, filmov, rozprávok, čítanie kníh, povestí, rozprávok.

Taktiež prijímatelia v rámci Ergoterapie vykonávajú tieto činnosti:

- čistenie kvetináčov a vysádzanie kvetov na jar nachádzajúcich sa na terase zariadenia, ktorú prijímatelia navštevujú,
- zametanie lístia, prachu a odpadkov pred zariadením,
- umývanie štetcov, misiek po práci,
- utieranie drobného riadu.

Základným cieľom je umožniť prijímateľom zúčastňovať sa každodenných aktivít, ktoré zvyšujú socializáciu a začlenenie do kolektívu celej spoločnosti.

5.3.2 Arteterapia – liečba umením

Arteterapia je liečba výtvarnou činnosťou alebo výtvarným umením. Pôsobí na psychiku pomocou maľby, kresby, modelovaním, tvorením koláží, či iných výtvarných techník, ale aj pôsobením výtvarného diela na človeka.

Pomocou umenia sa človek dostáva do kontaktu s pocitmi, emóciami, strachom, svojimi túžbami, myslením a názormi, ktoré sa niekedy ťažko opisujú.

Arteterapia je vhodná na uvoľnenie a relaxáciu. Na zmiernenie pocitov úzkosti, poznanie vlastných možností, motiváciu, primerané sebahodnotenie a nadhľad v náročných životných situáciách. Pomáha rozvíjať kognitívne a motorické schopnosti, tvorivosť, fantáziu a pomáha pri nadväzovaní kontaktov, či znižovaní agresívneho napätia.

Cieľom arteterapie je sebauvedenie. Nejde tu o estetickú stránku vecí, nevyžaduje sa umelecké a ani výtvarné nadanie. Dôraz sa kladie na to, čo sa snaží prijímateľ počas svojej

tvorby svojou prácou povedať a vyjadriť. Často odkrýva to, čo je vo svojej podstate nevy povedané. Umožňuje vyjadrenie svojich pocitov a nálad prostredníctvom výtvarného umenia. Využíva sa ako liečebný prostriedok na rozvoj tvorivých schopností prijímateľov, rozvíjanie seba poznania, uvoľnenie napätia a odstránenie nežiaduceho správania.

Ako hlavnú formu využívame výtvarné umenie:

- maľovanie temperovými a akrylovými farbami na papier,
- modelovanie s modelovacou hmotou,
- maľovanie farbičkami a fixkami.

5.3.3 Muzikoterapia – liečba hudbou

Muzikoterapia alebo hudobná terapia je založená na liečení hudbou. Je to spôsob, ktorý podporuje navodenie zmien v správaní alebo konaní človeka. Využívajú sa pritom informácie, ktorá nám sprostredkuje hudba. Ako je aj samotná melódia, rytmus, či tempo. Poskytuje široké možnosti symbolického a neverbálneho vyjadrenia pocitov.

Hudba poskytuje veľa možností na prežívanie radosti, pozitívnych pocitov, ale aj na vyjadrenie negatívnych pocitov. Služi k naplneniu emocionálnych, sociálnych, telesných a spirituálnych potrieb jednotlivcov.

Muzikoterapia vyvoláva pozitívne zmeny vo všetkých rozmeroch organizmu. Má podobu hier a cvičení s rozličným zameraním, aktivity smerujúce na pozornosť a vnemy, na tvorivosť, či rozvoj pamäťových schopností. Pôsobia na celý rad funkcií v organizme a pozitívne aktivizujú emócie a podporujú relaxáciu. Muzikoterapia zahŕňa hudobné cvičenia, ktoré sú spojené s pohybom, spevom, dramatizáciou a maľbou. Patrí tu aj počúvanie hudobných rozprávok alebo pantomíma.

Cieľom muzikoterapie, je zlepšenie kvality života, kvality medziľudských vzťahov, osobný rozvoj, rozvoj sociálnych interakcií a komunikácie.

Je to najmä počúvanie hudby, rádia a pesničiek alebo spievanie ľudových a moderných piesní. Tento druh terapie pozitívne vplýva na psychiku prijímateľov, pomáha zmierniť negatívne pocity a zážitky. Pri hudbe prijímatelia odpočívajú pasívne, ale tiež aktívne pri rôznych činnostiach, ktoré obľubujú.

Cieľovou skupinou terapie hudbou sú hlavne zdravotne, psychicky, ale aj edukačne znevýhodnení jednotlivci.

Využíva sa pri liečbe stresu, úzkosti, nespavosti, pri neurotických a psychosomatických ochoreniach alebo pri depresiách. Ovplyvňuje krvný tlak či tep, aktivitu mozgu, napätie vo

svaloch a koži, taktiež zlepšuje pamäť aj sústredenie a vedie k aktivizácii svalového systému. Môže byť realizovaná individuálne aj skupinovo, s využitím skupinovej dynamiky.

5.3.4 Biblioterapia – liečba knihou / čítaním

Biblioterapia je liečba prostredníctvom kníh. Je to metóda psychoterapie, ktorá vyživa čítanie na liečbu. Knihy vo všeobecnosti formujú osobnosť. Pôsobia na myslenie a rozvíjajú vnímanie.

Je určená pre rôzne vekové kategórie. A taktiež pri rôznej problematike. Čítanie pomáha prekonávať depresívne stavy, riešiť vnútorné konflikty, ale aj pomáha účelne, tráviť voľný čas a zvyšovať emocionálnu vyspelosť.

Evokuje atmosféru blízkosti, spolupatričnosti, pomáha vytvárať príležitosť pre dôverné rozhovory. U dospelých môže navodiť atmosféru na rozhovory a na výmenu skúsenosti a osvojovanie si nových hodnôt.

Prijímatelia rehabilitačného strediska Proautistik n.o. majú možnosť čítať knihy a časopisy. Pravidelne sa konajú diskusné stretnutia, kde si čítame krátke príbehy a následne diskutujeme o ich obsahu.

Dokončujeme obsah prečítaného textu. Diskutujeme na rôzne témy, máme rôzne besedy alebo sa čítajú povesti, báje, poviedky, rozprávky, či básne v skupine.

5.3.5 Vzdelávanie a výchovná činnosť, tréning pamäti

Prijímatelia si formou hry a rôznych zábavných matematických, vedomostných a logických aktivít, zvyšujú svoje psychomotorické procesy, komunikáciu, rozvíjajú si kognitívne schopnosti a pamäť.

Tieto cvičenia sa zameriavajú na pamäť a práve kvôli nim sa udržiavajú a rozvíjajú rozumové dispozície a schopnosti prijímať nové vedomosti a porozumieť im. Zároveň sa posilňuje zdravé sebavedomie a udržiava sa sebestačnosť človeka do neskorého veku.

6 Kultúrne a voľno-časové aktivity

Január 2023

- rozprávanie – ako sme prežili Vianoce a Silvester
- maľovanie obrázkov so zimným motívom na nástenku
- maľovanie karnevalových obrázkov na nástenku
- príprava nástenky na karneval
- zvyšovanie logického myslenia – hráme meno, mesto, zviera, vec a i.
- návšteva divadla – predstavenie Perníková chalúpka
- rozhovory o zime
- utužovanie sociálnych kontaktov – oslava narodenín a menín klientov
- príprava plagátu – Aký bol náš rok 2022

Február 2023

- maľovanie obrázkov s karnevalovým motívom na nástenku
- ozdobovanie dielne na karneval
- karneval spojený s diskotékou
- pečenie šišíek na fašiangy, fašiangové posedenie
- výroba darčeka na Valentína
- utužovanie sociálnych – oslava narodenín klientov
- ručné práce – vyšívanie, tkanie, háčkovanie
- beseda o mesiaci Február

Marec 2023

- výzdoba dielne – príprava na jar
- prednáška o zvykoch a tradíciách na Veľkú noc
- beseda Marec – mesiac knihy
- zvyšovanie sociálnych zručností – oslava narodenín klientov
- výroba výrobku na MDŽ
- maľovanie obrázkov s jarným motívom na nástenku
- pohybová aktivita - prechádzky po okolí
- príprava ozdôb na dvere – jar
- príprava jarnej výzdoby – kvety z papiera

Apríl 2023

- tvorba nástenky s jarným motívom
- rozhovory o Veľkonočných tradíciách a zvykoch
- výroba veľkonočného darčeka
- návšteva galérie pred Veľkou nocou
- apríl mesiac lesov – rozhovory o našej planéte, prírode
- deň Zeme
- príprava výrobkov na jar do dielne
- tkanie a vyšívanie
- prechádzky po okolí
- zábavné aktivity a hry

Máj 2023

- Deň Matiek – príprava darčeka pre mamu alebo pre blízkeho
- prechádzky po okolí
- čítanie kníh
- skladanie puzzle
- návšteva ZOO
- upevňovanie sociálnych kontaktov – oslava narodenín
- zvyšovanie motorických zručností – písanie, kreslenie, vystrihovanie
- zábavné aktivity a hry – spoločenské hry zamerané na logické myslenie
- príprava na leto v dielni – kreslenie obrázkov
- výroba letnej výzdoby

Jún 2023

- spoločný výlet
- hranie spoločenských hier
- zábavné aktivity a hry von s loptou – športový deň
- zvyšovanie motorických zručností – písanie (každý individuálna práca)
- spoločné zábavné aktivity
- beseda – Základy spoločenského správania
- prechádzky po okolí
- ručné práce – vyšívanie, tkanie, háčkovanie
- vymaľovanie letných obrázkov na nástenku

- výroba plagátu na dvere – leto
- príprava na leto – ozdobovanie dielne – letná tematika
- návšteva múzea

Júl 2023

- hranie spoločenských hier
- spoločné zábavné aktivity v dielni aj von
- prechádzky po okolí
- hry vonku s loptou
- starostlivosť o kvety pred zariadením
- tréning logického myslenia
- kritické čítanie
- ručné práce - vyšívanie, tkanie, háčkovanie
- beseda – O významných osobnostiach
- rozhovor – medzinárodný deň priateľstva
- rozhovor – deň rodičov

August 2023

- rozvoj zručnosti a predstavivosti - skladanie puzzle
- tréning logického myslenia – hranie spoločenských hier
- pohybová aktivita – prechádzky po okolí
- vyrábanie výrobkov s letnou tematikou
- hranie exteriérových hier
- beseda – Doprava – nebezpečenstvá, ktoré na nás číhajú ak sme v role chodca/cyklistu
- rozhovor o konci prázdnin
- lúčime sa s letom

September 2023

- rozprávanie o lete – čo a kto v lete zažil
- maľovanie obrázkov s jesennou tematikou na nástenku
- výroba šarkanov
- ručné práce – vyšívanie, tkanie, háčkovanie
- príprava jesennej výzdoby dielne

- rozvoj predstavivosti a pozornosti
- beseda – Environmentalistika
- pohybová aktivita – prechádzky po okolí
- rozprávanie o jeseni
- beseda – svetový deň prvej pomoci
- rozhovor – deň pozitívneho myslenia

Október 2023

- príprava na minitalent
- jesenná údržba pred zariadením
- výroba jesenných výrobkov
- preopakovanie - písanie, čítanie, počítanie
- výzdoba dielne na halloween
- beseda – Halloween
- práca s jesennými materiálmi – listy, gaštany, žalude
- rozhovory o sviatku Všetkých Svätých a Dušičkách
- beseda – október mesiac úcty k starším

November 2023

- Minitalent 2023
- príprava vianočnej výzdoby dielne
- skladanie puzzle
- Katarínska diskotéka – pohybové aktivity
- príprava vianočnej besiedky – nácvik scény a spievanie kolied
- prechádzky po okolí
- vyšívanie, háčkovanie, tkanie
- november mesiac fotografie – premietanie našich fotografií, diskusia a zhodnotenie, čo všetko sme stihli v tomto roku

December 2023

- čítanie o predvianočných zvykoch na Slovensku
- príprava vianočnej besiedky – nácvik scény a spievanie kolied
- návšteva múzea pred Vianocami
- príprava vianočnej výzdoby dielne
- výroba vianočných ozdôb

- výroba vianočného darčeka pre blízkeho
- pečenie a zdobenie medovníkov
- Vianočná besiedka

7 Vízia a ciele zariadenia

7.1 Vízia

- víziou našej organizácie je poskytovať komplexné, odborné a adresné sociálne služby pre zabezpečenie takého prostredia, ktoré podporuje čo najvyššiu mieru sebestačnosti a autonómie prijímateľa sociálnej služby v prospech slobodného a nezávislého života v zariadení i mimo zariadenia v súlade s Podmienkami kvality poskytovanej sociálnej služby (podľa zákona č. 485/2013 Z. z.).

7.2 Ciele

- zvýšenie miery rozhodovania, samostatnosti a zodpovednosti prijímateľa podľa jeho telesných a mentálnych schopností a možností,
- zvyšovanie úrovne spolupráce so zákonnými zástupcami a s rodinnými príslušníkmi prijímateľov,
- udržiavanie zručností potrebných na každodennú sebaobsluhu,
- akceptácia slobodnej voľby a výberu,
- zvyšovanie komunikačných schopností prijímateľa,
- rozvoj empatie a osobnosti prijímateľa,
- rozvoj tvorivosti prijímateľa,
- individuálny prístup k prijímateľovi,
- vedenie individuálnych rozhovorov s prijímateľom sociálnej služby,
- mravnosť,
- tímová spolupráca prijímateľov,
- inklúzia a spolupráca s verejnosťou,
- predchádzanie sociálnej izolácie a to predovšetkým zapájanie prijímateľa sociálnej služby do života v zariadení, ako to zdravotný stav dovoľuje,
- zvyšovanie kvality skupinových aktivít s prijímateľmi sociálnych služieb, ktoré sú zamerané na cvičenie pamäte, rôzne hry, zúčastňovanie sa na pravidelnom dennom režime,
- vzdelávanie,
- priestor pre kreatívnu tvorbu v rámci ergoterapie s ostatnými prijímateľmi sociálnej služby,

- voľno-časové aktivity s prijímateľmi ako sú napríklad spoločenské podujatia, hudobné aktivity, návšteva divadiel, galérií a múzeí.

8. Hospodárenie zariadenia

EON poskytovateľa za rok 2023..... 125 082,33 € na 13 klientov

Priemerné EON.....125 082,33 € /t. j. $125\,082,33 : 12 : 13 = 801,80$ €

Priemerné EON na jedného klienta na mesiac v 2023 801,80 €

Príjem z FP KSK, MPSVaR..... $45\,247,20 + 56\,779,07 = 102\,026,27$ €

Priemerný príjem € /t. j. $102\,026,27 : 12 : 13 = 654,01$ €/..... 654,01 €

Suma úhrady za sociálne služby 5142,05 €

Priemerná suma úhrady za sociálne služby..... $32,96$ € / t. j. $5142,05 : 12 : 13 = 32,96$ € /

Priemerná suma úhrady/ **32,96 €** / je nižšia ako rozdiel medzi priemernou sumou EON a priemerným príjmom z FP € t. j. / $801,80 - 654,01 = 147,80$ € /

Finančný príspevok z nadácie „ Keď potrebujete pomôcť „ maklérskej spoločnosti Univerzal maklérsky dom, Bratislava.....**200€**, sme použili na nákup materiálu na tvorenie filc 153,40€ a stolička kancelárska 55 €)

Finančný príspevok z 2% dane **871,65 €** použitý na zveľadenie priestorov zariadenia a materiál na tvorenie, :

430€ stoličky do jedálne, stolík 41,05€, puzzle 109,50€, mikulášske balíčky, sladkosti 73,45€ materiál 217,65€,

Naše pracovní aktivity r. 2023



Príprava pohľadnice na Valentína 2023









































Naše výrobky























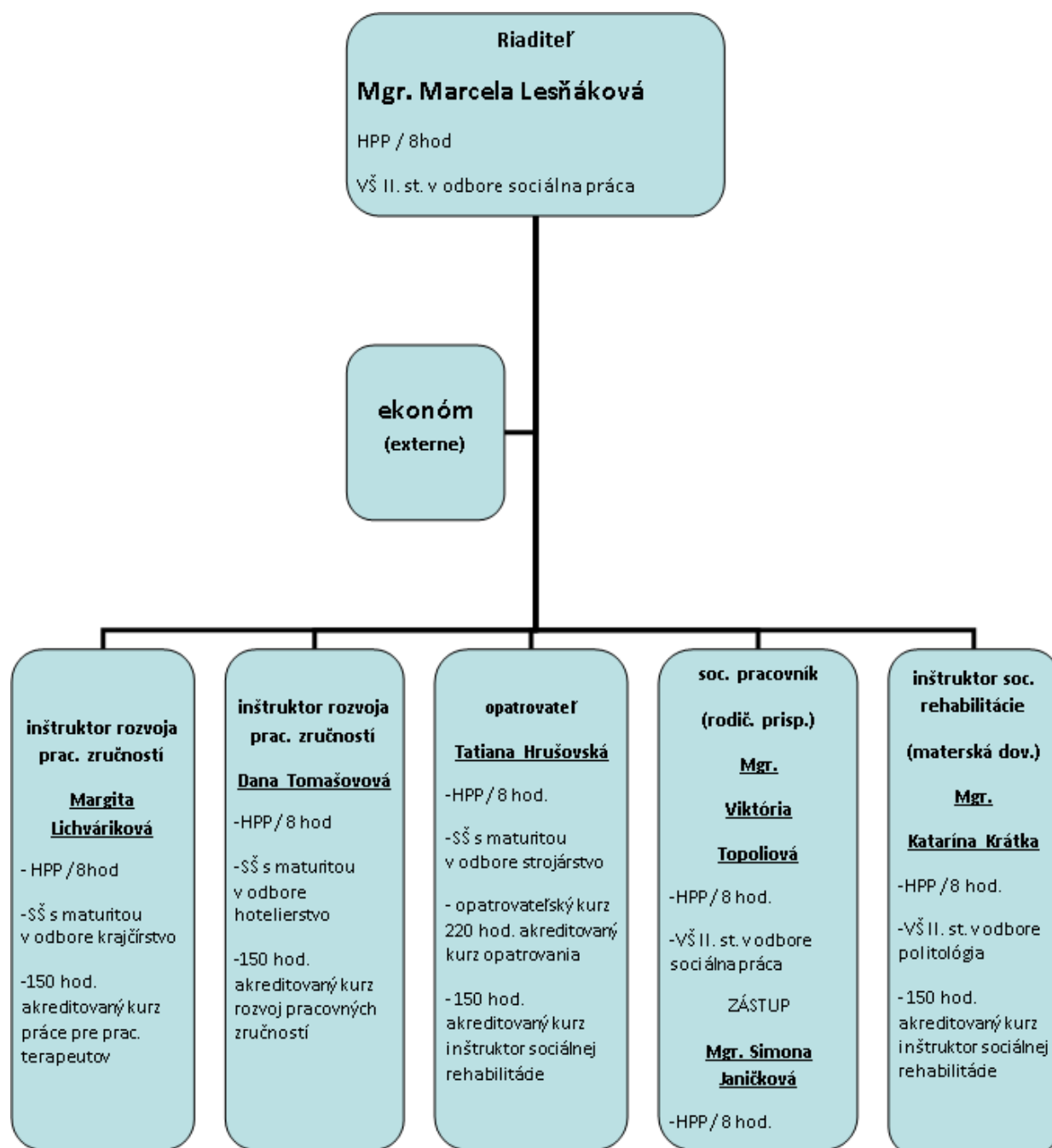








7 Organizačná štruktúra poskytovateľa sociálnych služieb



Hospodárenie zariadenia za rok 2023

Prijmy	SLSP	SLSP1	TatraBanka	Pokladňa
počiatočný stav Na účte	5 103,17 €	6 933,44 €	-3,98 €	488,79 €
MPSVaR SK		56 779,07 €		
KSK			45 247,20 €	
Za sociálne služby				5 142,05 €
Preplatok VŠZP				
2% z dane	871,65 €			
UPSVR, MPSVaR -energie dotácia	9 197,89 €			
Vklad - ostatné, odvody banka,dary	2 831,04 €	60,00 €	321,98 €	
Spolu príjmy	18 003,75 €	63 772,51 €	45 565,20 €	5 630,84 €

Výdavky	SLSP	SLSP1	TatraBanka	Pokladňa
Polstné				
Energia-služby			4 423,96 €	
Nájomné	288,00 €		1 142,04 €	
Mzdy	7 054,19 €	38 806,15 €	15 433,37 €	
Odvody	4 027,76 €	19 391,53 €	17 809,58 €	
Bankové poplatky	91,80 €		97,00 €	
Poštovné				70,25
Média-STV, SR	27,84 €			
Pracovné pomôcky				45,7
Kancelárske potreby				1182,66
Hygiena				440,05
Stravné	1 253,69 €		4 748,30 €	
Ostatné výdavky, odvody banka	256,17 €	75,00 €	1 908,36 €	2959,29
Spolu výdavky	12 999,45 €	58 272,68 €	45 562,61 €	4 697,95 €
Stav bežného účtu k 31.12.2023	5 004,30 €	5 499,83 €	2,59 €	
Stav pokladne k 31.12.2023				932,89 €

Stav bežného účtu k 31.12.2023	5 004,30 €	5 499,83 €	2,59 €	0,00 €
Stav pokladne k 31.12.2023				932,89 €

UZNUJ21_1

Úč NUJ

ÚČTOVNÁ ZÁVIERKAneziskovej účtovnej jednotky účtujúcej
v sústave podvojného účtovníctvazostavená k **31.12.2023**

Daňové identifikačné číslo 2022693717	Účtovná závierka <input checked="" type="checkbox"/> riadna <input type="checkbox"/> mimoriadna <input type="checkbox"/> prebežná <small>(vyznačí sa X)</small>	Mesiac Rok Za obdobie od 01.2023 do 12.2023 Bezprostredne predchádzajúce obdobie od 01.2022 do 12.2022
iČO 35583291		
SK NACE 88.99.0		
Priložené súčasti účtovnej závierky <input checked="" type="checkbox"/> Súvaha (Úč NUJ 1-01) <small>(v eurocentoch)</small> <input checked="" type="checkbox"/> Výkaz ziskov a strát (Úč NUJ 2-01) <small>(v eurocentoch)</small> <input checked="" type="checkbox"/> Poznámky (Úč NUJ 3-01) <small>(v celých eurách alebo eurocentoch)</small>		
Názov účtovnej jednotky PROAUTISTIK, n.o.		
Sídlo účtovnej jednotky		
Ulica HUTNÍCKA		Číslo 18
PSČ 05201	Obec SPIŠSKÁ NOVÁ VES 1	
Telefónne číslo 0911/574785		
E-mailová adresa adekom.snv@gmail.com		
Zostavená dňa: 13.05.2024	Schválená dňa: 13.05.2024	Podpisový záznam štatutárneho orgánu alebo člena štatutárneho orgánu účtovnej jednotky:

Strana aktív	ě.r.	Bežné účtovné obdobie			Bezprostredne predchádzajúce účtovné obdobie
		Brutto	Korekcia	Netto	Netto
a	b	1	2	3	4
A. NEOBEŽNÝ MAJETOK SPOLU r. 002 + r. 009 + r. 021	001				
A.I. Dlhodobý nehmotný majetok r. 003 až r. 008	002				
A.I.1. Nehmotné výsledky z vývojovej a obdobnej činnosti 012 - (072+091AÚ)	003				
2. Softvér 013 - (073+091AÚ)	004				
3. Oceniteľné práva 014 - (074 + 091AÚ)	005				
4. Ostatný dlhodobý nehmotný majetok (018+ 019)-(078 + 079 + 091 AÚ)	006				
5. Obstaranie dlhodobého nehmotného majetku (041-093)	007				
6. Poskytnuté preddávky na dlhodobý nehmotný majetok (051-095AÚ)	008				
A.II. Dlhodobý hmotný majetok r. 010 až r. 020	009				
A.II.1. Pozemky (031)	010				
2. Umelecké diela a zbierky (032)	011				
3. Stavby 021 - (081 + 092AÚ)	012				
4. Samostatné hnuteľné veci a súbory hnuteľných vecí 022 - (082 + 092AÚ)	013				
5. Dopravné prostriedky 023 - (083 + 092AÚ)	014				
6. Pestovateľské celky trvalých porastov 025 - (085 + 092AÚ)	015				
7. Základné stádo a fašné zvieratá 026 - (086 + 092AÚ)	016				
8. Drobný dlhodobý hmotný majetok 028 - (088 + 092AÚ)	017				
9. Ostatný dlhodobý hmotný majetok 029 - (089 + 092AÚ)	018				
10. Obstaranie dlhodobého hmotného majetku (042 - 094)	019				
11. Poskytnuté preddávky na dlhodobý hmotný majetok (052 - 095AÚ)	020				
A.III. Dlhodobý finančný majetok r. 022 až r. 028	021				
A.III.1. Podielové cenné papiere a podiely v obchodných spoločnostiach v ovládanej osobe (061- 096 AÚ)	022				
2. Podielové cenné papiere a podiely v obchodných spoločnostiach s podstatným vplyvom (062 - 096 AÚ)	023				
3. Dlhové cenné papiere držané do splatnosti (065 - 096 AÚ)	024				
4. Pôžičky podnikom v skupine a ostatné pôžičky (066 + 067) - 096 AÚ	025				
5. Ostatný dlhodobý finančný majetok (069 - 096 AÚ)	026				
6. Obstaranie dlhodobého finančného majetku (043 - 096 AÚ)	027				
7. Poskytnuté preddávky na dlhodobý finančný majetok (053- 096 AÚ)	028				

Strana aktív		č.r.	Bežné účtovné obdobie			Bezprostredne predchádzajúce účtovné obdobie
			Brutto	Korekcia	Netto	Netto
a		b	1	2	3	4
B. OBEŽNÝ MAJETOK SPOLU r. 030+r. 037+r. 042 + r. 051		029	13076		13076	14060
B.I.	Zásoby r. 031 až r. 036	030	625		625	625
B.I.1.	Materiál (112 + 119) - 191	031				
2.	Nedokončená výroba a polotovary vlastnej výroby (121+122) - (192 +193)	032				
3.	Výrobky (123 - 194)	033				
4.	Zvieratá (124 - 195)	034				
5.	Tovar (132 + 139) - 196	035				
6.	Poskytnuté prevádzkové preddávky na zásoby (314 AÚ - 391 AÚ)	036	625		625	625
B.II.	Dlhodobé pohľadávky r. 038 až r. 041	037	30		30	
B.II.1.	Pohľadávky z obchodného styku (311 AÚ až 314 AÚ) - 391 AÚ	038				
2.	Ostatné pohľadávky (315 AÚ - 391AÚ)	039	30		30	
3.	Pohľadávky voči účastníkom združení (358AÚ - 391AÚ)	040				
4.	Iné pohľadávky (335 AÚ + 373 AÚ + 375 AÚ + 378AÚ) - 391AÚ	041				
B.III.	Krátkodobé pohľadávky r. 043 až r. 050	042	2990		2990	
B.III.1.	Pohľadávky z obchodného styku (311AÚ až 314 AÚ) - 391AÚ	043				
2.	Ostatné pohľadávky (315 AÚ - 391 AÚ)	044				
3.	Zúčtovanie so Sociálnou poisťovňou a zdravotnými poisťovňami (336)	045		x		
4.	Daňové pohľadávky (341 až 345)	046		x		
5.	Pohľadávky z dôvodu finančných vzťahov k štátnemu rozpočtu a rozpočtom územnej samosprávy (346+ 348)	047	2990	x	2990	
6.	Pohľadávky voči účastníkom združení (358 AÚ - 391AÚ)	048				
7.	Spojovací účet pri združení (396 - 391AÚ)	049				
8.	Iné pohľadávky (335AÚ + 373AÚ + 375AÚ + 378AÚ) - 391AÚ	050				
B.IV.	Finančné účty r. 052 až r. 056	051	9431		9431	13435
B.IV.1.	Pokladnica (211 + 213)	052	1127	x	1127	1349
2.	Bankové účty (221 AÚ + 261)	053	8304	x	8304	12086
3.	Bankové účty s dobou viazanosti dlhšou ako jeden rok (221 AÚ)	054		x		
4.	Krátkodobý finančný majetok(251+ 253 + 255AÚ+ 256 + 257) - 291AÚ	055				
5.	Obstaranie krátkodobého finančného majetku (259 - 291AÚ)	056				
C. ČASOVÉ ROZLIŠENIE SPOLU r. 058 a r. 059		057				
C.1.	Náklady budúcich období (381)	058				
2.	Prijmy budúcich období (385)	059				
MAJETOK SPOLU r. 001 + r. 029 + r. 057		060	13076		13076	14060

Strana pasív		č.r.	Bežné účtovné obdobie	Bezprostredne predchádzajúce účtovné obdobie
a		b	5	6
A. VLASTNÉ IMANIE r. 062+ r. 067 + r. 071 + r. 072		061	5950	7195
A.I. Imanie a fondy r. 063 až r. 068		062		
A.I.1. Základné imanie (411)		063		
2. Fondy tvorené podľa osobitných predpisov (412)		064		
3. Fond reprodukcie (413)		065		
4. Oceňovacie rozdiely z precenenia kapitálových účastí (415)		066		
A.II. Fondy tvorené zo zisku r. 069 až r. 070		067		
A.II.1. Rezervný fond (421)		068		
2. Fondy tvorené zo zisku (423)		069		
3. Ostatné fondy (427)		070		
A.III. Nevysporiadený výsledok hospodárenia minulých rokov (+; -428)		071	7184	2527
A.IV. Výsledok hospodárenia za účtovné obdobie r. 060 - (r. 062 + r. 067 + r. 071 + r. 073 + r. 100)		072	-1244	4668
B. ZÁVÄZKY r. 074 + r. 078 + r. 086 + r. 096		073	7126	6865
B.I.1. Rezervy r. 075 až r. 077		074		
2. Rezervy zákonné (451AU)		075		
3. Ostatné rezervy (459AU)		076		
4. Krátkodobé rezervy (323 + 451AU + 459AU)		077		
B.II. Dlhodobé záväzky r. 079 až r. 085		078	-644	-165
B.II.1. Záväzky zo sociálneho fondu (472)		079	-644	-165
2. Vydane dlhopisy (473- 255 AU)		080		
3. Záväzky z nájmu (474 AU)		081		
4. Dlhodobé prijaté preddávky (475)		082		
5. Dlhodobé nevyfakturované dodávky (476 AU)		083		
6. Dlhodobé zmenky na úhradu (478)		084		
7. Ostatné dlhodobé záväzky (373 AU + 479 AU)		085		
B.III. Krátkodobé záväzky r. 087 až r. 095		086	7770	7030
B.III.1. Záväzky z obchodného styku (321 až 326) okrem 323		087	212	
2. Záväzky voči zamestnancom (331+ 333)		088	4855	4042
3. Zúčtovanie so Sociálnou poisťovňou a zdravotnými poisťovňami (336)		089	2220	2444
4. Daňové záväzky (341 až 345)		090	383	544
5. Záväzky z dôvodu finančných vzťahov k štátnemu rozpočtu a rozpočtom územnej samosprávy (346+348)		091		
6. Záväzky z upísaných nesplatených cenných papierov a vkladov (367)		092		
7. Záväzky voči účastníkom združení (368)		093		
8. Spojovací účet pri združení (395)		094		
9. Ostatné záväzky (379 + 373 AU + 474 AU +476AU) + 479 AU)		095		
B.IV. Bankové úvery a iné výpomoci a pôžičky r. 097 až r. 099		096		
B.IV.1. Dlhodobé bankové úvery (461AU)		097		
2. Bežné bankové úvery (231+ 232 + 461AU)		098		
3. Prijaté krátkodobé finančné výpomoci (241+ 249)		099		
C. ČASOVÉ ROZLIŠENIE SPOLU r. 101 až r. 103		100		
C.I.1. Výdavky budúcich období (383)		101		
2. Výnosy budúcich období krátkodobé (384 AU)		102		
3. Výnosy budúcich období dlhodobé (384 AU)		103		
SPOLU VLASTNÉ IMANIE, ZÁVÄZKY A ÚČTY ČASOVÉHO ROZLIŠENIA r.061+ r.073 + r.100		104	13076	14060

Číslo účtu	Náklady	Číslo riadku	Činnosť			Bezprostredne predchádzajúce účtovné obdobie
			Hlavná nezdaňovaná	Zdaňovaná	Spolu	
a	b	c	1	2	3	4
501	Spotreba materiálu	01	2262		2262	1612
502	Spotreba energie	02				1841
504	Predaný tovar	03				
511	Opravy a udržiavanie	04				
512	Cestovné	05	45		45	9
513	Náklady na reprezentáciu	06				
518	Ostatné služby	07	7937		7937	4620
521	Mzdové náklady	08	79233		79233	71294
524	Zákonné sociálne poisťenie a z zdravotné poisťenie	09	24680		24680	23335
525	Ostatné sociálne poisťenie	10				
527	Zákonné sociálne náklady	11	4155		4155	2802
528	Ostatné sociálne náklady	12				
531	Daň z motorových vozidiel	13				
532	Daň z nehnuteľnosti	14				
538	Ostatné dane a poplatky	15	146		146	156
541	Zmluvné pokuty a penále	16				
542	Ostatné pokuty a penále	17				
543	Odpísanie pohľadávky	18				
544	Úroky	19				
545	Kurzové straty	20				
546	Dary	21				
547	Osobitné náklady	22				
548	Manká a škody	23	8		8	10
549	Iné ostatné náklady	24	234		234	253
551	Odpisy dlhodobého nehmotného majetku a dlhodobého hmotného majetku	25				
552	Zostatková cena predaného dlhodobého nehmotného majetku a dlhodobého hmotného majetku	26				
553	Predané cenné papiere	27				
554	Predaný materiál	28				
555	Náklady na krátkodobý finančný majetok	29				
556	Tvorba fondov	30				
557	Náklady na precenenie cenných papierov	31				
558	Tvorba a zúčtovanie opravných položiek	32				
561	Poskytnuté príspevky organizačným zložkám	33				
562	Poskytnuté príspevky iným účtovným jednotkám	34				
563	Poskytnuté príspevky fyzickým osobám	35				
565	Poskytnuté príspevky z podielu zaplatenej dane	36				
567	Poskytnuté príspevky z verejnej zbierky	37				
Účtová trieda 5 spolu		r. 01 až r. 37	38	118700	118700	105932

Číslo účtu	Výnosy	Číslo riadku	Činnosť			Bezprostredne predchádzajúce účtovné obdobie
			Hlavná nezdaňovaná	Zdaňovaná	Spolu	
a	b	c	1	2	3	4
601	Tržby za vlastné výrobky	39				
602	Tržby z predaja služieb	40	5142		5142	5006
604	Tržby za predaný tovar	41				
611	Zmena stavu zásob nedokončenej výroby	42				
612	Zmena stavu zásob polotovarov	43				
613	Zmena stavu zásob výrobkov	44				
614	Zmena stavu zásob zvierat	45				
621	Aktívacia materiálu a tovaru	46				
622	Aktívacia vnútroorganizačných služieb	47				
623	Aktívacia dlhodobého nehmotného majetku	48				
624	Aktívacia dlhodobého hmotného majetku	49				
641	Zmluvné pokuty a penále	50				
642	Ostatné pokuty a penále	51				
643	Platby za odpísané pohľadávky	52				
644	Úroky	53				
645	Kurzové zisky	54				
646	Prijaté dary	55				
647	Osobitné výnosy	56				
648	Zákonné poplatky	57				516
649	Iné ostatné výnosy	58	18		18	
651	Tržby z predaja dlhodobého nehmotného majetku a dlhodobého hmotného majetku	59				
652	Výnosy z dlhodobého finančného majetku	60				
653	Tržby z predaja cenných papierov a podielov	61				
654	Tržby z predaja materiálu	62				
655	Výnosy z krátkodobého finančného majetku	63				
656	Výnosy z použitia fondů	64				
657	Výnosy z precenenia cenných papierov	65				
658	Výnosy z najmu majetku	66				
661	Prijaté príspevky od organizačných zložiek	67				
662	Prijaté príspevky od právnických osôb	68	102226		102226	8060
663	Prijaté príspevky od fyzických osôb	69				
664	Prijaté členské príspevky	70				
665	Príspevky z podielu z zaplatenej dane	71	872		872	1683
667	Prijaté príspevky z verejných zbierok	72				
691	Dotácie	73	9198		9198	96335
Účtová trieda 6 spolu r. 39 až r. 73		74	117456		117456	110600
Výsledok hospodárenia pred zdanením r. 74 - r. 38		75	-1244		-1244	4668
591	Daň z príjmov	76				
595	Dodatkové odvody dane z príjmov	77				
Výsledok hospodárenia po zdanení (r. 75 - (r. 76 + r. 77)) (+/-)		78	-1244		-1244	4668

Čerpanie bežných výdavkov k 31.12. 23...			Strana 1/2	
Príjemca finančného príspevku:	PROAUTISTIK n.o.	Sídlo:	Spišská Nová Ves Hutnícka 18, 052 01	
IČO:	355 832 91	Číslo účtu, na ktorý je poskytovaný finančný príspevok:	SK 02 1100 0000 0026 2584 1481	
Druh výdavku	Celkom za organizáciu (všetky zdroje)	Výdavky z verejných zdrojov (zák. 52/2006 Z.z., §2) okrem FP z KSK	Finančný príspevok z KSK 45247,20	
			Spolu	podľa jednotlivých druhov služieb (ďalšie služby dať do ďalšieho formátu)
1. Spotreba materiálu				
Interiérové vybavenie				
Výpočtová technika				
Telekomunikačná technika				
Prevádzkové stroje, prístroje a zariadenia				
Špeciálne stroje, prístroje a zariadenia				
Špeciálny materiál				
Knihy, časopisy, noviny, učebnice				
Pracovné odevy, obuv a pracovné pomôcky	38,80			
Potraviny				
Palivá ako zdroj energie				
Pohonné hmoty, motorové oleje a mazadlá				
Kancelárske potreby	435,83			
Autodiely a náhradné diely				
Materiál na upratovanie, čistenie, dezinfekciu	384,30			
Ostatná spotreba materiálu	487,65			
2. Spotreba energie				
Elektrická energia	4423,96		4255,12	
Teplná energia				
Zemný plyn				
Voda				
3. Opravy a udržiavanie (OaU)				
Bežná OaU budov, objektov alebo ich častí				
Ostatná bežná OaU				
4. Cestovné	46,20			
Cestovné – tuzemské				
5. Ostatné služby				
Školenie, kurzy, porady, konferencie, konkurzy, súťaže	95,00			
Nájomné budov, objektov alebo ich častí	1933,04		1810,87	
Dopravné, parkovné, diaľničné známky				
Telefóny, mobily, internet, fax				
Poštovné a ostatné výdavky na spoje	294,65			
Stočné				
Likvidácia odpadu, upratovanie, dezinfekcia a pod.	80,0			
Stráženie a ochrana objektov				
Iné ostatné služby	1753,90			
6. Mzdové náklady				
Mzdové náklady – tarifný a základný plat, náhrady, príplatky, doplatky	77038,39		29627,08	
Mzdové náklady – odmeny	40381,61			
7. Zákonné sociálne poistenie a sociálne náklady (odstupné, odchodné, prídely do SE, náhrady pri PN, rekreačné poukazy, stravné lístky)	29376,47		18054,12	
8. Dane a poplatky	5455,63			
Čerpanie spolu, vrátane výnimky z časového použitia rozpočtových prostriedkov (ČP RC) – maximálne do výšky účtovného stavu	125082,33		45247,20	



		Finančný príspevok z KSK		
		podľa jednotlivých druhov služieb (akékoľvek služby dať do ďalšieho formulára)		
		Spolu		
Poskytnutý finančný príspevok (FP) k 31. 12. - účtovný stav		45244,20		
Výška FP k vráteniu za rok / na základe tohto finančného čerpania (vrátenie v nasledujúcom roku)				
Stav účtu k 31. 12. (viď. výpis z účtu)	2,59			
v tom:				
úroky				
nevyčerpaný finančný príspevok				
vlastné prostriedky	2,59			
finančné prostriedky v rámci SVČP				
Schválená výška výnimky z ČPRP				
Vyčerpaná výška FP na základe schválenej výnimky z ČPRP				
Stav účtu k 09. 01.	2,59			

Poznámky:

.....

.....

.....

Vypracoval

Meno a priezvisko: Kamila Reháňková
 Funkcia: ekonóm, účtovník
 Telefonický kontakt:

Podpis:

Schválil

Meno a priezvisko: Mgr. Marcela Lesniaková
 Funkcia: riaditeľ
 Telefonický kontakt: 0904 905 435

Podpis:

RODINNÝ ÚSTAV
 SOCIÁLNEHO PRÁCA
 002 01 Čolíum Nová Ves

9. 1. 2024

Výpočet ekonomicky oprávnených nákladov, bežných výdavkov a bežných príjmov za rok 2023

Názov zariadenia	PROAUTISTIKn.o.
Druh poskytovanej sociálnej služby	Rehabilitačné stredisko
Forma poskytovanej sociálnej služby 1)	ambulantná
Počet prijímateľov sociálnej služby v roku 2023 2)	13
Prepočítaný počet zamestnancov pre daný druh a formu sociálnej služby v roku 2023	0,0
Druh výdavku za rok 2023	Suma v €³⁾
1. Mzdy, platy a ostatné osobné vyrovnania vo výške, ktorá zodpovedá výške a platu a ostatných osobných vyrovnaní podľa osobitného predpisu 4)	83 077,00
2. Poistné na verejné zdravotné poistenie, poistné na sociálne poistenie a povinné príspevky na starobné dôchodkové sporenie platené zamestnávateľom v rozsahu určenom podľa bodu 1	34 832,10
3. Výdavky na huzarské cestovné náhrady	46,20
4. Výdavky na energie, vodu a komunikácie	4 423,96
5. Výdavky na materiál okrem reprezentatívneho vybavenia nových interiérov	657,38
6. Dopravné	
7. Výdavky na rutinnú a štandardnú údržbu, okrem jednorazovej údržby objektov alebo ich častí a riešenia havarijných stavov	467,30
8. Nájomné za prenájom nehmotných alebo inej veci okrem dopravných prostriedkov a špeciálnych strojov, prístrojov a zariadení, techniky, náradia a materiálu najviac vo výške obvyklého nájomného, za aké sa v tom čase a na tom mieste preneschávajú do nájmu na dohodnutý účel veci toho istého druhu alebo porovnateľné veci	1 438,04
9. Výdavky na služby	2 148,35
10. Výdavky na bežné transfery v rozsahu veckového podľa osobitného predpisu 5), nástupného, odchodného, náhrady príjmu pri dočasnej pracovnej neschopnosti zamestnanca podľa osobitného predpisu 6)	0,00
Celková výška bežných výdavkov za rok 2023 (súčet riadkov 1 až 10)	125 082,33
11. Odpisy hmotného majetku a nehmotného majetku podľa účtovných predpisov, o ktorom poskytovateľ sociálnej služby účtuje a odpisuje ho ako účtovnú jednotku 7). Odpis hmotného majetku, ktorým sú navoobstarané stavby, byty a nebytové priestory slúžané na účely poskytovania sociálnych služieb v zariadeniach alebo ich technické zariadenia, najviac vo výške obvyklého nájomného, za aké sa v tom istom čase a na tom istom mieste preneschávajú do nájmu na dohodnutý účel vecí toho istého druhu alebo porovnateľné veci	0,00
Ekonomicky oprávnené náklady za rok 2023 (súčet riadkov 1 až 11)	125 082,33
Výška prijatých úhrad (bežné príjmy) za rok 2023	5 142,05
RV na jedného klienta za rok 2023	9 621,72
EON na jedného klienta za rok 2023	9 621,72

Dátum a miesto vyhotovenia: Spišská Nová Ves, 1.2.2024

Spracoval (meno, priezvisko a podpis):

Mgr. Marcela Lesňáková

Poznámky:

¹⁾ Uvedie sa forma ambulatná, pobytová (celoobdobná alebo týždenná)²⁾ Uvedie sa registrovaný kapacita zariadenia k 31.12.2023³⁾ Uvedie sa výška výdavku v príspevkoch na obdvojnásobné miesto⁴⁾ Zákon 553/2003 Z. z. Zákon o zabezpečovaní niektorých zamestnancov pri výkone práce vo verejnom záujme a o zmene a doplnení niektorých zákonov v znení neskorších predpisov⁵⁾ Zákon č. 305/2005 Z. z. Zákon o sociálnoprávnej ochrane detí a o sociálnej kuratelle a o zmene a doplnení niektorých zákonov v znení neskorších predpisov⁶⁾ Zákon č. 462/2003 Z. z. Zákon o náhrade príjmu pri dočasnej pracovnej neschopnosti zamestnanca a o zmene a doplnení niektorých zákonov v znení neskorších predpisov⁷⁾ Zákon č. 411/2003 Z. z. Zákon o účtovníctve v znení neskorších predpisov

Výročná správa neziskovej organizácie bola prerokovaná v správnej rade v apríli 2023. Správa bude umiestnená v centrálnom registri účtovných závierok a v meste prevádzkovania zariadenia, Hutnícka 18, Spišská Nová Ves.

Výročná správa schválená radou zo 20.05.2024

PRÍSLUŠNÍK, s.r.o.
REKONŠTRUKČNÉ STREDISKO
HUTNICKÁ 18
042 01 Spišská Nová Ves



Riaditeľka zariadenia
Mgr. Marcela Lesňáková



Predseda správnej rady
Ing. Helena Strnišťová


Revízor
Ján Bugoš