

Poznámky (Úč NUJ 3 – 01)

IČO 3 1 9 0 8 9 7 7

Čl. I

Všeobecné informácie

(1) Meno a priezvisko fyzickej osoby alebo názov právnickej osoby, ktorá je zakladateľom alebo zriaďovateľom účtovnej jednotky, dátum založenia alebo zriadenia účtovnej jednotky.

VŠNsP ,n.o.Velký Krtíš je právnická osoba založená podľa zákona č. 213/1997 Z.z. , zakladateľom je MZ SR a zamestnanci VŠNsP ,n.o.

Dátum založenia účtovnej jednotky: zápis do registra 30.12.2002 s právoplatnosťou od 1.januára 2003 .

(2) Informácie o členoch štatutárnych orgánov, dozorných orgánov a iných orgánov účtovnej jednotky; uvádzajú sa mená a priezviská členov štatutárnych orgánov, dozorných orgánov a iných orgánov účtovnej jednotky.

Štatutárny orgán : Riaditeľ nemocnice Mgr. Marcela Dekréťová

Správna rada :
Predseda správnej rady PhDr. Milan Brdársky
Člen správnej rady Ing. Ľubomír Haviernik
Člen správnej rady Viktor Zahoran
Člen správnej rady MUDr. Drahomíra Šaranková
Člen správnej rady Žofia Petriková

Dozorná rada ::
Predseda dozornej rady Eva Pavčová
Podpredseda dozornej rady Mgr. Janka Kušpálová
Člen dozornej rady RNDr. Lívia Molnárová

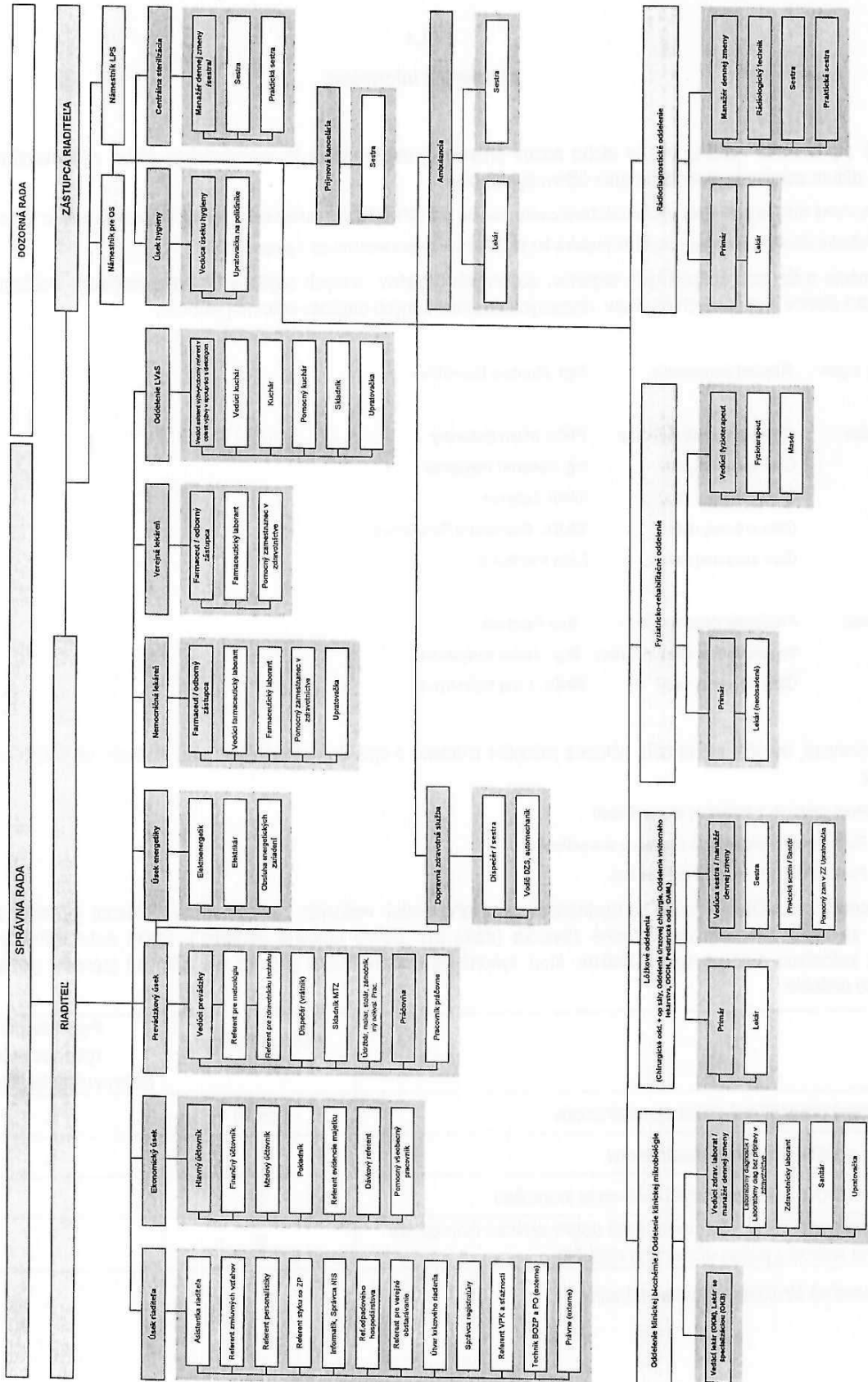
(3) Opis činnosti, na účel ktorej bola účtovná jednotka zriadená a opis druhu podnikateľskej činnosti, ak ju účtovná jednotka vykonáva.

- Poskytovanie zdravotnej starostlivosti
- Poskytovane sociálnych služieb a starostlivosti
- Poskytovanie humanitárnej pomoci.

(4) Priemerný prepočítaný počet zamestnancov, a z toho počet vedúcich zamestnancov účtovnej jednotky za účtovné obdobie, za ktoré sa zostavuje účtovná závierka (ďalej len „bežné účtovné obdobie“). Počet dobrovoľníkov vyslaných účtovnou jednotkou a počet dobrovoľníkov, ktorí vykonávali dobrovoľnícku činnosť pre účtovnú jednotku počas bežného účtovného obdobia.

	Bežné účtovné obdobie	Počet hodín vykonávania dobrovoľníckej činnosti
Priemerný prepočítaný počet zamestnancov	268,10	x
z toho počet vedúcich zamestnancov	1	x
Počet dobrovoľníkov vyslaných účtovnou jednotkou	0	
Počet dobrovoľníkov, ktorí vykonávali dobrovoľnícku činnosť pre účtovnú jednotku počas účtovného obdobia	0	

(5) Organizačná štruktúra účtovnej jednotky.



(6) Informácia o organizáciách v zriaďovateľskej pôsobnosti účtovnej jednotky.

Čl. II

Informácie o účtovných zásadách a účtovných metódach

(1) Informácia, či je účtovná závierka zostavená za splnenia predpokladu, že účtovná jednotka bude nepretržite pokračovať vo svojej činnosti.

Účtovná závierka účtovnej jednotky k 31. decembru 2023 je zostavená ako riadna účtovná závierka podľa § 17 ods. 3 slovenského zákona č. 431/2002 o účtovníctve, za účtovné obdobie od 1. januára 2023 do 31. decembra 2023. Bola zostavená za predpokladu nepretržitého trvania účtovnej jednotky.

(2) Zmeny účtovných zásad a zmeny účtovných metód s uvedením dôvodu týchto zmien a vyčíslením ich vplyvu na finančnú hodnotu majetku, záväzkov, základného imania a výsledku hospodárenia účtovnej jednotky.

Účtovné metódy a všeobecné účtovné zásady boli účtovnou jednotkou aplikované konzistentne

(3) Spôsoby ocenenia jednotlivých položiek majetku a záväzkov.

Dlhodobý majetok – ocenenie a odpisovanie

Dlhodobý majetok nakupovaný sa oceňuje obstarávacou cenou, ktorá zahrnuje cenu obstarania a náklady súvisiace s obstaraním (clo, dovoznú prirážku, prepravu, montáž, poistné a pod.).

Dlhodobý majetok vytvorený vlastnou činnosťou sa oceňuje vlastnými nákladmi. Vlastnými nákladmi sú všetky priame náklady (priamy materiál, priame mzdy, ostatné priame náklady), nepriame náklady bezprostredne súvisiace s vytvorením dlhodobého majetku vlastnou činnosťou (výrobná réžia), ako aj nepriame náklady správneho charakteru, pokiaľ vytvorenie majetku má dlhodobý charakter (presahuje obdobie jedného roka).

Dlhodobý majetok bezplatne nadobudnutý, nadobudnutý na základe zmluvy o kúpe prenajatej veci a novozistený pri inventarizácii sa oceňuje reálnou cenou.

Finančné investície, cenné papiere a majetkové účasti

Finančné investície, cenné papiere a majetkové účasti sa oceňujú obstarávacou cenou, s nákladmi súvisiacich s obstaraním. Od ceny obstarania je odpočítané zníženie hodnoty finančných investícií.

Zásoby

Zásoby nakupované sa oceňujú obstarávacou cenou, ktorá zahrnuje cenu obstarania a náklady súvisiace s obstaraním (clo, dovoznú prirážku, prepravu, poistné, provízie, skonto a pod.). Úroky z cudzích zdrojov nie sú súčasťou obstarávacej ceny. Nakupované zásoby sú oceňované váženým aritmetickým priemerom z obstarávacích cien.

Zásoby vytvorené vlastnou činnosťou sa oceňujú vlastnými nákladmi. Vlastné náklady sú priame náklady (priamy materiál, priame mzdy a ostatné priame náklady) a časť nepriamych nákladov bezprostredne súvisiacich s vytvorením zásob vlastnou činnosťou (výrobná réžia). Výrobná réžia sa do vlastných nákladov zahrnuje v závislosti od stupňa rozpracovanosti týchto zásob. Správna réžia a odbytové náklady sú súčasťou vlastných nákladov v závislosti od typu výroby. Súčasťou vlastných nákladov nie sú úroky z cudzích zdrojov.

Toto ocenenie sa upravuje o zníženie hodnoty zásob.

Pohľadávky

Pohľadávky sa oceňujú menovitou hodnotou. Toto ocenenie sa znižuje o pochybné a nedobytné pohľadávky, s výnimkou zákonnej rezervy.

Peňažné prostriedky a ceniny

Peňažné prostriedky a ceniny sa oceňujú menovitou hodnotou. Zníženie ich hodnoty sa vyjadruje opravnou položkou.

Náklady budúcich období a príjmy budúcich období

Náklady budúcich období a príjmy budúcich období sa vykazujú vo výške, ktorá je potrebná na dodržanie zásady vecnej a časovej súvislosti s účtovným obdobím.

Rezervy

Rezervy sa oceňujú vo výške potrebnej na krytie známych rizík alebo strát z podnikania.

Opravné položky

Opravné položky sa tvoria na základe zásady opatrnosti, pri pochybných pohľadávkach, ak úžitková hodnota majetku je výrazne nižšia, pri znížení trhovej ceny. Tvoria sa k účtom majetku, ak zníženie hodnoty majetku v účtovníctve je preukázateľné a nie je trvalého charakteru.

Závázky

Závázky sa oceňujú menovitou hodnotou pri ich vzniku.

Odožené dane

Odožené dane sa vzťahujú na dočasné rozdiely medzi účtovnou hodnotou majetku a záväzkov v súvahe a ich daňovou základňou, možnosť odpočítať daňovú stratu od základu dane v budúcnosti a previesť nevyužitú daňovú odpočty a iné daňové nároky do budúcich období.

Výdavky budúcich období a výnosy budúcich období

Výdavky budúcich období a výnosy budúcich období sa vykazujú vo výške, ktorá je potrebná na dodržanie zásady vecnej a časovej súvislosti s účtovným obdobím.

Cudzia mena

Majetok a záväzky vyjadrené v cudzej mene sa prepočítavajú na slovenskú menu kurzom určeným v kurzovom lístku ECB platným ku dňu uskutočnenia účtovného prípadu a v účtovnej závierke platným ku dňu jej zostavenia.

Na účtoch pohľadávok, záväzkov, dlhodobého a krátkodobého finančného majetku sa účtujú kurzové rozdiely vznikajúce v účtovníctve ku dňu uskutočnenia účtovného prípadu z dôvodu inkasa pohľadávok, platby záväzkov a predaja finančného majetku súvzťažne s účtom 545-Kurzové straty alebo 645-Kurzové zisky.

Kurzové rozdiely z ocenenia majetku a záväzkov ku dňu, ku ktorému sa zostavuje účtovná závierka, sa účtujú tiež výsledkovo.

Výnosy

Tržby za vlastné výkony a tovar neobsahujú daň z pridanej hodnoty. Taktiež sú znížené o zľavy a zrážky (rabaty, bonusy, skontá, dobropisy a pod.) bez zreteľa na to, či zákazník mal vopred na zľavu nárok, alebo či ide o zľavu dodatočne uznanú.

(4) Spôsob zostavenia odpisového plánu pre jednotlivé druhy dlhodobého hmotného majetku a dlhodobého nehmotného majetku, pričom sa uvádza doba odpisovania, použité sadzby odpisov a odpisové metódy pri určení odpisov.

Odpisy dlhodobého nehmotného majetku sú stanovené vychádzajúc z predpokladanej doby jeho používania (podľa zákona o účtovníctve musí však byť odpísaný najneskôr do piatich rokov od jeho obstarania) a predpokladaného priebehu jeho opotrebovania. Odpisovať sa začína v mesiaci zaradenia investičného majetku do používania. Nehmotný majetok, ktorého obstarávacia cena je 2 400 EUR a nižšia, sa odpisuje jednorazovo pri uvedení do používania. Majetok, ktorý nebol zaradený do dlhodobého nehmotného majetku, sa účtuje na ľarchu účtu 518-Ostatné služby.

Odpisy dlhodobého hmotného majetku sú stanovené vychádzajúc z predpokladanej doby jeho používania a predpokladaného priebehu jeho opotrebovania. Odpisovať sa začína v mesiaci zaradenia investičného majetku do používania. Hmotný majetok, ktorého obstarávacia cena je 1 700 EUR a nižšia a doba použiteľnosti je dlhšia ako jeden rok, sa odpisuje jednorazovo pri uvedení do používania. Hmotný majetok, ktorého obstarávacia cena je 1 700 EUR a nižšia a nebol zaradený do dlhodobého majetku, sa účtuje na ľarchu účtu 501-Spotreba materiálu. Pozemky sa neodpisujú.

Druh dlhodobého majetku	Doba odpisovania	Ročný odpis	Odpisová metóda
softvér	5 rokov	1/5	rovnomerná
Budovy, stavby	40 rokov	1/40	rovnomerná
Sam.hnuteľné veci – stroje, prístroje, zariadenia	6 rokov	1/6	rovnomerná
Dopravné prostriedky	4 roky	1/4	rovnomerná

(5) Zásady pre zohľadnenie zníženia hodnoty majetku. Uvádza sa, či účtovná jednotka uplatňuje opravné položky a rezervy.

Opravné položky k pohľadávkam (malá pravdepodobnosť vymáhania)

Počiatočný stav k 1.1. bežného roka : 49 320 eur

Zúčtovanie v bežnom roku : 706 eur

Zostatková hodnota k 31.12. bežného roka : 48 614 eur

(6) Informácie o účtovaní opráv významných chýb minulých účtovných období v bežnom účtovnom období s uvedením vplyvu na výsledok hospodárenia minulých rokov; súčasne sa môže uviesť aj informácia o účtovaní opráv nevýznamných chýb minulých účtovných období v bežnom účtovnom období s uvedením vplyvu na výsledok hospodárenia bežného účtovného obdobia.

Čl. III

Informácie, ktoré dopĺňajú a vysvetľujú údaje v súvahe

(1) Významné sumy prírastkov a úbytkov dlhodobého nehmotného majetku a dlhodobého hmotného majetku.

Samostatné hnuteľné veci (stroje, prístroje , zariadenia)

Počiatočný stav k 1.1. bežného roka : 2 997 544 eur

Prírastok v bežnom roku : 27 316 eur (EKG prístroj 2 ks po 2 200 eur , anesteziologický prístroj 22 916)

Úbytok (vyradenie v dôsledku opotrebovania) v bežnom roku : 40 629 eur (mikroskop 2 368 eur , sterilizátor 23 900 eur , EKG 4 315 eur , tlakový snímač 2 548 eur , monitor vitálnych funkcií 5 056 eur , odsávačka 2 442 eur)

Zostatková hodnota k 31.12. bežného roka : 2 984 230 eur

(2) Prehľad dlhodobého majetku, na ktorý je zriadené záložné právo a prehľad dlhodobého majetku, pri ktorom má účtovná jednotka obmedzené právo s ním nakladať.

(3) Údaje o štruktúre dlhodobého finančného majetku za bežné účtovné obdobie a jeho umiestnenie v členení podľa položiek súvahy v riadkoch 022 a 023.

Názov účtovnej jednotky	Podiel na základnom imaní (v %)	Podiel účtovnej jednotky na hlasovacích právach (v %)

(4) Údaje o štruktúre dlhodobého finančného majetku a krátkodobého finančného majetku v členení podľa položiek súvahy v riadkoch 024, 026 a 055.

Opis druhu finančného majetku	Stav na konci predchádzajúceho obdobia	bezprostredne účtovného	Stav na konci bežného účtovného obdobia

(5) Údaje o štruktúre dlhodobých pôžičiek.

Poskytnuté dlhodobé pôžičky	Stav na konci predchádzajúceho obdobia	bezprostredne účtovného	Stav na konci bežného účtovného obdobia

(6) Prehľad o vývoji významných súm opravných položiek podľa jednotlivých druhov majetku.

Druh majetku, ku ktorému sa tvorí opravná položka	Stav opravnej položky na konci bezprostredne predchádzajúceho účtovného obdobia	Tvorba opravnej položky (zvýšenie)	Zúčtovanie opravnej položky (použitie, zrušenie)	Stav opravnej položky na konci bežného účtovného obdobia
Opravné položky k pohľadávkam	49 320	0	706	48 614

(7) Opis významných súm pohľadávok v nadväznosti na položky súvahy, v členení na pohľadávky za hlavnú nezdaňovanú činnosť a zdaňovanú činnosť za bežné účtovné obdobie.

Druh a opis významných pohľadávok	Hlavná nezdaňovaná činnosť	Zdaňovaná činnosť

VšZP ,a. s.	800 665	
Dôvera ZP , a. s.	589 278	
UNION ZP , a. s.	147 611	
Pohľadávky za sociálnu starostlivosť	8 706	
Pohľadávky – nájom		53 283

(8) Prehľad pohľadávok do uplynutia lehoty splatnosti a po uplynutí lehoty splatnosti.

Pohľadávky	Stav na konci bezprostredne predchádzajúceho účtovného obdobia	Stav na konci bežného účtovného obdobia
- do uplynutia lehoty splatnosti	1 326 116	1 549 994
- po uplynutí lehoty splatnosti	54 773	53 842
Spolu	1 380 889	1 603 836

(9) Prehľad o významných položkách časového rozlíšenia nákladov budúcich období a príjmov budúcich období.

Náklady budúcich období - Poistné (dopravné prostriedky) – 2 607 eur

Poistné (majetok , profesná zodp.) – 1 998 eur

Kontrolné cykly OKB - 2 151 eur

SW (ekonomický SW , antivír ESET) – 2 043 eur

Kybernetická bezpečnosť (služby) - 1 200 eur

(10) Opis a výška zmien vlastného imania v priebehu bežného účtovného obdobia podľa položiek súvahy.

	Stav na začiatku bežného účtovného obdobia	Prírastky (+)	Úbytky (-)	Presuny (+, -)	Stav na konci bežného účtovného obdobia
Vlastné imanie					
Základné imanie	5 706 494				5 706 494
z toho:					
- nadačné imanie v nadácii					
- vklady zakladateľov	4 484 096				4 484 096
- prioritný majetok	1 222 398				1 222 398
Fondy tvorené podľa osobitných predpisov					
Fond reprodukcie					
Oceňovacie rozdiely z precenenia kapitálových účastín	-3 976 012				-3 976 012
Fondy tvorené zo zisku					
Rezervný fond					
Fondy tvorené zo zisku					
Ostatné fondy	24 435				24 435

Výsledok hospodárenia					
Nevysporiadaný výsledok hospodárenia minulých rokov	- 3 001 617				- 2 477 736
Výsledok hospodárenia účtovného obdobia	523 881				189 591
Spolu	- 722 818				- 533 227

(11) Opis a vyčíslenie jednotlivých druhov fondov tvorených podľa osobitných predpisov.

Opis fondov tvorených podľa osobitných predpisov	Stav na konci bezprostredne predchádzajúceho účtovného obdobia	Prírastky	Úbytky	Stav na konci bežného účtovného obdobia
Ostatné fondy (účet 427)	24 435			24 435

(12) Informácia o rozdelení účtovného zisku alebo o vysporiadaní účtovnej straty za bezprostredne predchádzajúce účtovné obdobie.

Názov položky	Bezprostredne predchádzajúce účtovné obdobie
Účtovný zisk	523 881
Rozdelenie účtovného zisku	
Prídel do základného imania	
Prídel do fondov tvorených podľa osobitných predpisov	
Prídel do fondu reprodukcie	
Prídel do rezervného fondu	
Prídel do fondov tvorených zo zisku	
Prídel do ostatných fondov	
Úhrada straty minulých období	
Prevod do sociálneho fondu	
Prevod do nevysporiadaného výsledku hospodárenia minulých rokov	523 881
Iné	
Účtovná strata	
Vysporiadanie účtovnej straty	
Zo základného imania	
Z rezervného fondu	
Z fondov tvorených zo zisku	
Z ostatných fondov	
Z nerozdeleného zisku minulých rokov	

Prevod do nevysporiadaného výsledku hospodárenia minulých rokov	
Iné	

(13) Údaje o jednotlivých druhoch rezerv v členení na stav rezerv na konci bezprostredne predchádzajúceho účtovného obdobia a stav rezerv na konci bežného účtovného obdobia, ich tvorbu, použitie alebo zrušenie v priebehu bežného účtovného obdobia.

Druh rezervy	Stav na konci bezprostredne predchádzajúceho účtovného obdobia	Tvorba rezerv	Použitie rezerv	Zrušenie rezerv	Stav na konci bežného účtovného obdobia
Rezerva na nevyč. dovolenky	316 032	370 272	316 032		370 272
Zákonné rezervy spolu	316 032	370 272	316 032		370 272
Ostatné rezervy spolu					
Rezervy spolu					

(14) Údaje o významných sumách záväzkov v nadväznosti na položky súvahy, v členení na záväzky za hlavnú nezdaňovanú činnosť a zdaňovanú činnosť.

Druh a opis významných položiek záväzkov	Hlavná nezdaňovaná činnosť	Zdaňovaná činnosť
Lieky , šzm - zdr.starostlivosť	855 366	
Energie (elektrika , voda , plyn)	80 535	
Lieky , šzm (tovar) - verejná lekáreň (záväzky v lehote splatnosti)		33 172

(15) Prehľad záväzkov do uplynutia lehoty splatnosti a po uplynutí lehoty splatnosti – záväzky z obchodného styku

Záväzky	Stav na konci bezprostredne predchádzajúceho účtovného obdobia	Stav na konci bežného účtovného obdobia
- do uplynutia lehoty splatnosti	519 926	407 813
- po uplynutí lehoty splatnosti	1 747 845	991 953
Spolu	2 267 771	1 399 766

(16) Prehľad o začiatocnom stave, tvorbe, čerpaní a konečnom zostatku sociálneho fondu v priebehu bežného účtovného obdobia.

Sociálny fond	Suma
Stav k prvému dňu bežného účtovného obdobia	2 847
Tvorba na ťarchu nákladov	34 197
Tvorba zo zisku	
Čerpanie	12 277
Stav k poslednému dňu bežného účtovného obdobia	24 767

(17) Prehľad o bankových úveroch, pôžičkách a návratných finančných výpomociach s uvedením meny.

Druh cudzieho zdroja	Mena	Výška úroku v %	Splatnosť	Forma zabezpečenia	Suma istiny na konci bežného účtovného obdobia
Krátkodobý bankový úver					
Pôžička					
Návratná finančná výpomoc					
Dlhodobý bankový úver	eur	12 M EURIBOR + 1,95 % p.a.	30.06.2025	žiadna	128 570
Spolu					

(18) Prehľad o významných položkách časového rozlíšenia výdavkov budúcich období.

Audit účtovnej závierky – 3 900 eur , Právne poradenstvo – 290 eur

(19) Prehľad výnosov budúcich období v členení podľa jednotlivých druhov a v členení na dlhodobé výnosy budúcich období a krátkodobé výnosy budúcich období.

Položky výnosov budúcich období - dlhodobé z dôvodu	Stav na konci bezprostredne predchádzajúceho účtovného obdobia	Stav na konci bežného účtovného obdobia
bezodplatne nadobudnutého dlhodobého majetku	109 878	81 749
dlhodobého majetku obstaraného z verejných zdrojov		
dlhodobého majetku obstaraného z finančného daru		
dotácie z rozpočtu obce a z rozpočtu vyššieho územného celku	1 539	616
dlhodobého majetku obstaraného z podielu zaplatenej dane		
dotácie zo štátneho rozpočtu a z prostriedkov Európskej únie	1 008 618	894 756
dlhodobého majetku obstaraného zo sponzorského		
nepoužitého sponzorského		
iné		
Spolu	1 120 035	977 121

Položky výnosov budúcich období - krátkodobé z dôvodu	Stav na konci bezprostredne predchádzajúceho účtovného obdobia	Stav na konci bežného účtovného obdobia
dotácie zo štátneho rozpočtu a z prostriedkov Európskej únie		

dotácie z rozpočtu obce a z rozpočtu vyššieho územného celku		
zostatku podielu zaplatenej dane		
nepoužitého sponzorského		
iné		
Spolu		

(20) Údaje o druhoch majetku a záväzkoch z lízingových zmlúv.

Druh majetku	Hodnota záväzku	
	Stav na konci bezprostredne predchádzajúceho účtovného obdobia	Stav na konci bežného účtovného obdobia
Ostatné dlhodobé záväzky (úverové zmluvy)	300 895	215 104

Čl. IV

Informácie, ktoré dopĺňajú a vysvetľujú údaje vo výkaze ziskov a strát

(1) Prehľad tržieb za vlastné výkony a tovar s uvedením ich opisu a vyčíslením hodnoty tržieb podľa jednotlivých hlavných druhov výrobkov, služieb hlavnej nezdaňovanej činnosti a zdaňovanej činnosti účtovnej jednotky za bežné účtovné obdobie.

Druh a opis tržieb	Hlavná nezdaňovaná činnosť	Zdaňovaná činnosť
Tržby za zdravotnú starostlivosť	9 169 148	
Tržby z predaja služieb – podn.činnosť (parkovné . stravovanie . pranie)		47 265
Tržby za predaný tovar (verejná lekáreň)		528 194

(2) Opis a vyčíslenie hodnoty významných súm v nadväznosti na položky výkazu ziskov a strát v členení na nepeňažné dary, osobitné výnosy, zákonné poplatky a iné ostatné výnosy za bezprostredne predchádzajúce účtovné obdobie a za bežné účtovné obdobie.

Druh a opis významných súm výnosov	Stav na konci bezprostredne predchádzajúceho účtovného obdobia	Stav na konci bežného účtovného obdobia
Prijaté dary	31 853	33 052
Osobitné výnosy	16 283	234
Prijaté príspevky od práv.n.osôb (oddĺženie)	595 587	1 013 144

- (3) Prehľad významných súm dotácií zo štátneho rozpočtu, štátnych fondov, z prostriedkov Európskej únie, dotácií z rozpočtu obce a z rozpočtu vyššieho územného celku, ktoré účtovná jednotka prijala v bezprostredne predchádzajúcom účtovnom období a v bežnom účtovnom období.

Druh a opis významných súm dotácií a grantov	Stav na konci bezprostredne predchádzajúceho účtovného obdobia	Stav na konci bežného účtovného obdobia
Finančný príspevok na soc.služby	101 459	77 049
Dotácia (COVID -19) odmeny a prípl.zdr.prac.	167 970	
Dotácia (COVID -19) reprofilizácia lôžok (bežné výdavky)	101 018	
Dotácia na zvýš.náklady energií	169 552	23 562
Stabilizačný príspevok - v predch. roku pre zdr. pracovníkov , v bežnom roku pre soc. starostlivosť (zamestnanci ZPS)	708 900	22 000

- (4) Opis a vyčíslenie hodnoty významných položiek príjmov z reklám, ktoré sú určené na charitatívne účely, a charitatívnej lotérie prijatých v bezprostredne predchádzajúcom účtovnom období a v bežnom účtovnom období.

Druh a opis významných položiek charitatívnej reklamy a charitatívnej lotérie	Stav na konci bezprostredne predchádzajúceho účtovného obdobia	Stav na konci bežného účtovného obdobia

- (5) Opis a vyčíslenie hodnoty významných súm v nadväznosti na položky výkazu ziskov a strát v členení na nepeňažné dary, náklady na ostatné služby, osobitné náklady a iné ostatné náklady poskytnuté v bežnom účtovnom období.

Druh a opis významných položiek nákladov	Stav na konci bezprostredne predchádzajúceho účtovného obdobia	Stav na konci bežného účtovného obdobia
Spotreba materiálu	1 430 742	1 500 110
Spotreba energie	333 869	500 284
Predaný tovar	333 499	409 442
Opravy a udržiavanie	126 374	192 964
Ostatné služby	491 918	521 390
Mzdové náklady	4 386 230	5 487 966
Zákonné sociálne poistenie a zdravotné poistenie	1 493 680	1 861 014
Sociálne náklady	766 895	78 262
Zmluvné pokuty a penále	126 694	51 697
Iné ostatné náklady	92 659	112 465
Odpisy	337 343	319 161

- (6) Prehľad o účele a výške použitia zostatku prijatého podielu zaplatenej dane v minulých účtovných obdobiach a prijatého podielu zaplatenej dane v bežnom účtovnom období.

Účel použitia prijatého podielu zaplatenej dane	Použitá suma zostatku z predchádzajúceho účtovného obdobia	Použitá suma z bežného účtovného obdobia
Zostatok podielu zaplatenej dane		

Čl. V

Opis údajov na podsúvahových účtoch

Významné položky zásob prijatých na komisionálny predaj, prenajatého majetku, majetku prijatého do úschovy, odpísané pohľadávky a prípadné ďalšie položky.

Čl. VI

Ďalšie informácie

(1) Opis a hodnota iných aktív, ktorými sa rozumie majetok, ktorý vznikol v dôsledku minulých udalostí a ktorého existencia alebo vlastníctvo závisí od toho, či nastane alebo nenastane jedna alebo viac neistých udalostí v budúcnosti, ktorých vznik nezávisí od účtovnej jednotky; týmito inými aktívami sú napríklad práva zo servisných zmlúv, poisťných zmlúv, koncesionárskych zmlúv, licenčných zmlúv, práva z investovania prostriedkov získaných oslobodením od dane z príjmov.

(2) Opis a hodnota iných pasív vyplývajúcich zo súdnych rozhodnutí, z poskytnutých záruk, zo všeobecne záväzných právnych predpisov, z ručenia podľa jednotlivých druhov ručenia; takýmito inými pasívami sú:

a) povinnosť, ktorá vznikla ako dôsledok minulej udalosti a ktorej existencia závisí od toho, či nastane alebo nenastane jedna alebo viac neistých udalostí v budúcnosti, ktorých vznik nezávisí od účtovnej jednotky, alebo

b) povinnosť, ktorá vznikla ako dôsledok minulej udalosti, ale ktorá sa nevykazuje v súvahe, pretože nie je pravdepodobné, že na splnenie tejto povinnosti bude potrebný úbytok ekonomických úžitkov, alebo výška tejto povinnosti sa nedá spoľahlivo oceniť.

(3) Opis významných položiek ostatných finančných povinností, ktoré sa nesledujú v účtovníctve a neuvádzajú sa v súvahe; pri každej položke sa uvádza jej opis, výška a údaj, či sa týka spriaznených osôb, a to

a) povinnosť z devízových termínovaných obchodov a iných finančných derivátov,

b) povinnosť z opčných obchodov,

c) zákonná povinnosť alebo zmluvná povinnosť odobrať určité produkty alebo služby, napríklad z dodávateľských zmlúv alebo odberateľských zmlúv,

d) povinnosť z lízingových zmlúv, nájomných zmlúv, servisných zmlúv, poisťných zmlúv, koncesionárskych zmlúv, licenčných zmlúv a podobných zmlúv,

e) iné povinnosti.

(4) Prehľad nehnuteľných kultúrnych pamiatok, ktoré sú v správe alebo vo vlastníctve účtovnej jednotky, a to názov, adresa a číslo kultúrnej pamiatky v Ústrednom zozname pamiatkového fondu.

(5) Informácie o významných skutočnostiach, ktoré nastali medzi dňom, ku ktorému sa zostavuje účtovná závierka a dňom jej zostavenia.