



Prinášame
TRVALO UDRŽATEĽNÉ
RIEŠENIA

O spoločnosti Mondi

Mondi je globálny líder v oblasti výroby obalov a papiera, ktorý pomáha robiť svet lepším inovatívnymi riešeniami vytvorenými pre udržateľnosť

Naša spoločnosť je integrovaná do procesu výroby, od lesného hospodárstva cez výrobu celulózy, papiera a fólií až po navrhovanie a výrobu udržateľných priemyselných a spotrebiteľských obalových riešení využívajúcich papier, kde je to možné a plast, kde je to užitočné. Ústredným bodom našej stratégie je udržateľnosť. Našimi ambicióznymi záväzkami do roku 2030 sa sústreďujeme na riešenia zamerané na obeh, produkty vytvorené splnomocnenými ľuďmi a na kroky týkajúce sa klímy.

V roku 2023 dosiahla skupina Mondi tržby vo výške 7,3 miliárd eur. Základná EBITDA z pokračujúcich činností predstavovala 1,2 miliardy eur. Skupina Mondi je prémiovo kótovaná na Londýnskej burze LSE (MNDO), kde je zahrnutá v akciovom indexe FTSE 100 a je druhotne kótovaná na burze v Johannesburgu JSE Limited (MNP).

Skupina Mondi vlastní 51 % akcií Mondi SCP. 49 % akcií Mondi SCP vlastní ECO-INVESTMENT, súkromná investičná holdingová spoločnosť s dlhodobými investíciami predovšetkým v krajinách strednej a juhovýchodnej Európy, ktorá sídli v Prahe.



Viac než

143 ročná
TRADÍCIA

výroby papiera
na Slovensku

MONDI SCP

(RUŽOMBEROK)

je najväčším integrovaným závodom na výrobu buničiny (celulózy) a papiera na Slovensku. Zároveň je v regióne Liptov najväčším súkromným zamestnávateľom.

Portfólio produktov

Mondi SCP v Ružomberku je plne integrovaný závod vyrábajúci buničinu (celulózu) a papier. Zameriava sa na výrobu:

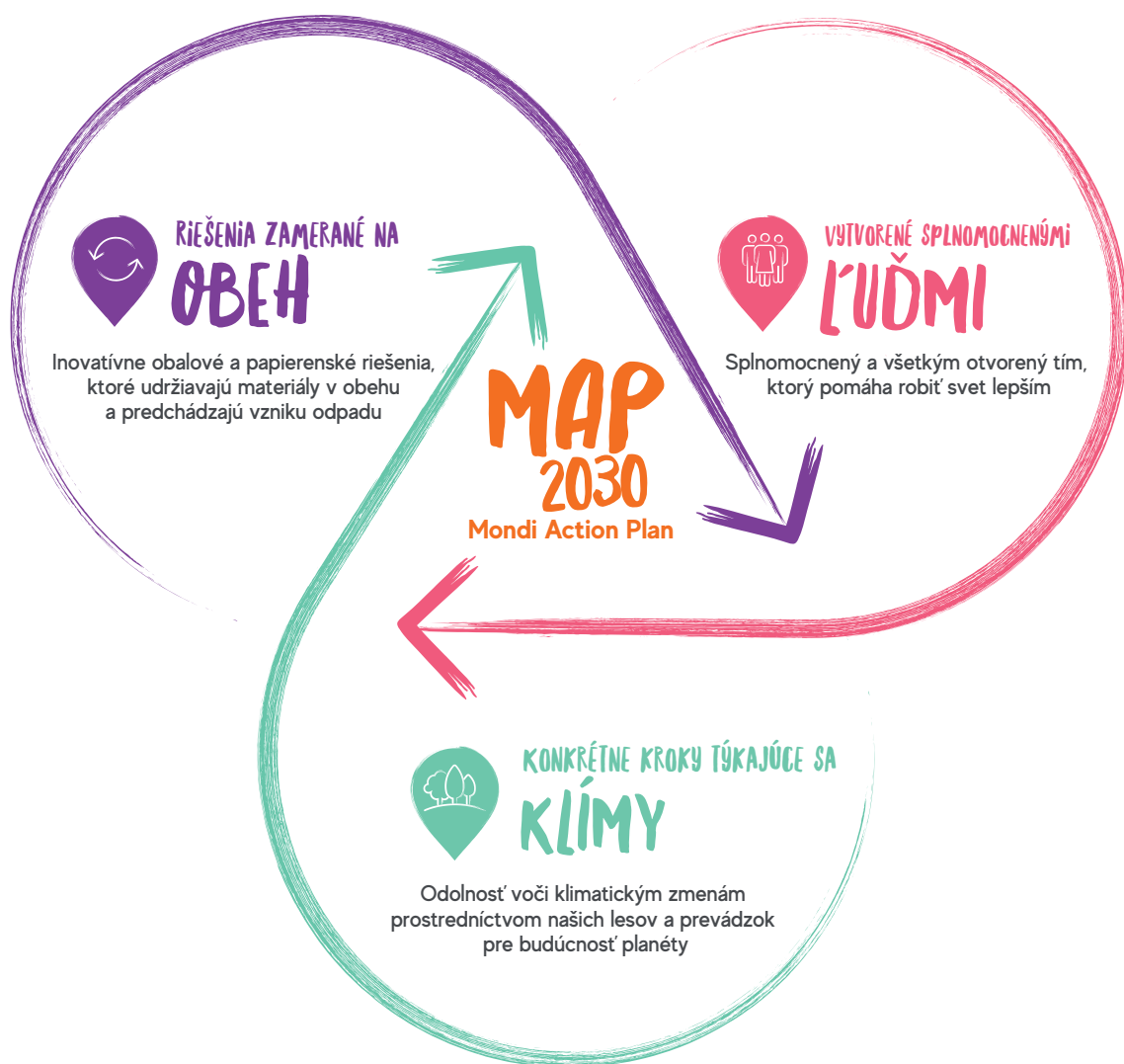
- **Grafických papierov:** kancelárske papiere a papiere určené na profesionálnu tlač, ofsetové papiere a hybridné papiere na širokú škálu tlačových aplikácií ako napr. digitálna, flexo, ofsetová tlač a iné.
- **Obalových papierov:**
 - biele, kalandrované baliace papiere dosahujúce vynikajúcu potlačiteľnosť
 - kartónový papier



TRVALÁ UDRŽATELNOSŤ

V CENTRE NAŠEJ POZORNOSTI

Skupina Mondi vo svojom akčnom pláne MAP2030 predstavuje kroky, ktoré plánujeme urobiť v nasledujúcich rokoch, aby sme splnili naše ambiciózne záväzky v oblasti udržateľnosti do roku 2030. Naš závod, ako súčasť skupiny Mondi, sa aktívne spolupodieľa na plnení spoločných cieľov.



Postavené na zodpovedných obchodných praktikách

Etika podnikania a riadenie | Ľudské práva | Komunity | Dodávky | Environmentálny vplyv



Riešenia zamerané na obeh

Z pohľadu cirkulárnej ekonomiky a plnenia cieľov MAP 2030 sme našli nové možnosti využitia odpadov, ktoré do dnešnej doby boli ukladané len na skládku odpadov, ale nemali žiadne využitie v priemysle.

Jedná sa o odpady ako je dregs kaly a hrubá frakcia popola, ktorým bol následne udelený inštitút „vedľajší produkt“. Dané produkty majú využitie v cementárskom priemysle. Tím na Celulóžke priniesol mnoho riešení s viditeľnými výsledkami v podobe zníženia spotreby tepla a elektrickej energie, čo je aj jedným z ukazovateľov trvalo udržateľného rozvoja.

Vďaka spolupráci viacerých organizačných jednotiek našej spoločnosti bol v septembri 2023 úspešne vykonaný Certifikačný audit SURE Mondi SCP (Sustainable Resources Verification Scheme) certifikačnou firmou Control Union Certifications Germany GmbH.



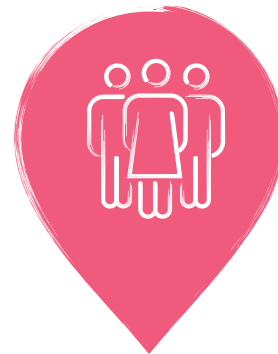
Ide o systém certifikácie vychádzajúci z požiadaviek smernice RED II (Renewable energy Directive) 2018/2001 (EÚ). Jej cieľom je zabezpečiť udržateľné a zodpovedné využívanie biomasy v energetike, využívanie energie z obnoviteľných zdrojov a prispieť k zníženiu emisií skleníkových plynov. Certifikát udržateľnosti umožňuje spoločnosti Mondi SCP a.s. preukázať zodpovednosť v úsilí o dosiahnutie tohto cieľa.

ZAMERANÉ NA ĽUDÍ

Žiadaný zamestnávateľ

Naším cieľom je byť zamestnávateľom, ktorý je žiadaný a preferovaný a následne podporovať zamestnancov pri využití ich plného potenciálu. Chceme prilákať, rozvíjať a udržať tých správnych ľudí pre každú pracovnú pozíciu. V Mondi SCP venujeme veľa úsilia v rozvíjaní talentu a schopností u študentov a mladej generácie.





Maturitná skúška v Mondi SCP

Prvých jedenásť študentov duálneho vzdelávania odboru chemik operátor, ktorý otvorila Stredná odborná škola Polytechnická v Ružomberku v spolupráci s Mondi, zmaturovalo v máji 2023 po štyroch rokoch štúdia v priestoroch závodu. Prvé dva roky študenti naberali vedomosti na strednej škole. V treťom a štvrtom ročníku navštevovali závod a boli im pridelení inštruktori. Vďaka rotácii po jednotlivých pracoviskách si vyskúšali prácu na rôznych strediskách a lepšie pochopili proces výroby papiera a buničiny.



BEZPEČNOSŤ NA PRVOM MIESTE

STARÁME SA O SEBA NAVZÁJOM

Základom našej kultúry je starať sa ako o seba tak aj o svojich kolegov, vytvárať pracovné prostredie, v ktorom si ceníme bezpečnosť, zdravie a duševnú pohodu. Napriek silnej kultúre bezpečnosti sme zaznamenali 11 reportovaných úrazov z čoho bol jeden smrteľný a jeden závažný. Hneď po incidente nastali kroky a aktivity ku zmene správania, ktoré sa aplikovali:

1. Zavedenie **"Safety Camp"**. Ide o pravidelné stretnutie riaditeľov, počas ktorých sa diskutujú a hľadajú riešenia na zlepšenie bezpečnosti.
2. Riaditelia navštevovali prevádzky a pracoviská s cieľom identifikovať čo nám nefunguje z pohľadu BOZP, aké pravidlá nie je možné plne dodržať a podobne.
3. Vytvorenie troch pracovných skupín, ktoré riešia témy týkajúce sa procesov: mazanie zariadení v závode, dodržiavanie pravidiel bezpečnosti vodičmi kamiónov a dodržiavanie pravidiel kontraktormi.
4. Kampaň na **MoRo pohybujúce sa a rotujúce zariadenia** – školenia vykonávané majstrami a vykonanie tabúl zapojenosti majstrami za účasti vedúcich a riaditeľov.

Realizovali sme úspešne projekt v rámci Top rizikových projektov, kde išlo o premiestnenie ventilu z horného headra na pozíciu, kde je lepší prístup a bezpečná manipulácia s bremenom.

Takisto sme sa aktívne zapájali do vykonávania auditov vedúcimi, majstrami a pozorovateľmi a splnili sme nastavený plán.

Vysoká účasť v zapojení bola tiež v aktivite Anjel Strážny a nahlasovaní skoronehód.

Bezpečne v práci.
Bezpečne doma.
Každý z nás, každý deň.





Pokračovali sme v práci s našimi kontraktormi, kedy sa pravidelne stretávame a tiež ich zapájame do výkonu kontroly ich pracovníkov na našich pracoviskách.

V máji 2023 sa v priestoroch hasičského útvaru konal každoročný Deň zmeny, ktorý je inšpiratívnou príležitosťou pre zamestnancov s množstvom celodenných sprievodných aktivít. Veľkou oblasťou boli aktivity zamerané práve na zdravie a bezpečnosť.



ROZHOVORY SO ZAJINTERESTOVANÝMI STRANAMI



S cieľom neustále napredovať a zlepšovať sa v každej oblasti spoločnosť Mondi SCP pozvala v októbri 2023 zástupcov vybraných kľúčových zainteresovaných strán, aby sa zúčastnili rozhovorov. Tento proces, predtým označovaný ako „SEAT“ (Socio-Economic Assessment Toolbox), je sériou osobných otvorených dialógov so zainteresovanými stranami a jeho cieľom je lepšie pochopiť ich vzťah k spoločnosti Mondi a vplyv rôzomberského závodu na ne – v rámci podniku, v meste a v regióne.

Stretnutia pozostávali z 29 špecificky zameraných rozhovorov s 94 zainteresovanými stranami vrátane zamestnancov, kontraktorov, zákazníkov, dodávateľov, vzdelávacích inštitúcií, miestnych poslancov, verejných orgánov, miestnych médií a zástupcov odborových organizácií, mimovládnych organizácií a externých audítorov. Všetky rozhovory viedol nezávislý odborník, ktorý presadzoval slobodu vyjadrovania, transparentnosť a objektivitu. Získané poznatky podporujú trvalý záväzok spoločnosti Mondi zvyšovať jej pozitívny sociálno-ekonomický vplyv.

Nasledujúci prehľad odráža kľúčové zistenia z rozhovorov so zainteresovanými stranami spoločnosti Mondi SCP, ako aj reakcie vedenia na ne. Zistenia boli vyhodnotené z hľadiska frekvencie výskytu a závažnosti nastolených problémov a zahŕňajú pozitívne pocity, ako aj obavy vyjadrené zainteresovanými stranami.

Celková pozitívna spätná väzba

- **Zamestnanci sú profesionálni a kvalifikovaní** – tento názor vyjadrili externí a dlhoroční partneri, ako aj zamestnanci.
- **Vysoké štandardy bezpečnosti a ochrany zdravia** – všetci ocenili silnú kultúru spoločnosti Mondi „bezpečnosť na prvom mieste“ (platí pre zamestnancov, dodávateľov aj návštevníkov).
- **Investície do nových technológií a významné pokroky v oblasti životného prostredia** – s uznaním boli vzaté na vedomie pokračujúce investície spoločnosti Mondi do technológií závodu a najmä výsledné zlepšenie kvality ovzdušia a emisií.

- **Stabilný a spoľahlivý partner** – zainteresované strany ocenili dlhodobú spoluprácu so spoločnosťou Mondi, včasné platby a najmä pevné dodržiavanie zmluvných dohôd.

- **Podpora komúnit** – zainteresované strany vyjadrili poďakovanie spoločnosti Mondi za jej pokračujúce investície a podporu komúnit v regióne.



Výzvy a obavy

- **Efektívna externá a interná komunikácia** – bolo vyjadrené znepokojenie nad obmedzenou proaktívnou komunikáciou závodu (internou aj externou), najmä pokiaľ ide o aktivity a vplyvy „dobrých správ“. Niektoré zainteresované strany sa tiež domnievali, že informácie týkajúce sa environmentálnych tém nie sú ľahko dostupné alebo účinne komunikované.
- **Reakcia na rozvoj priemyslu a trhu práce** – zainteresované strany sa podelili o obavy týkajúce sa neochoty mladších generácií podieľať sa na manuálnej práci a/alebo pracovať na zmeny. Niektorí obchodní partneri tiež vyjadrili obavy týkajúce sa vplyvu súčasného podnikateľského kontextu na snahy o dlhodobé plánovanie.
- **Projekt optimalizácie** – v čase rozhovorov so zainteresovanými stranami prebiehal v závode projekt optimalizácie nákladov, ktorý zamestnanci označili za oblasť, ktorá vyvoláva obavy.



Vedenie spoločnosti Mondi SCP s vďakou berie na vedomie názory všetkých účastníkov a potvrdzuje svoje pokračujúce investície do bezpečnosti a ochrany zdravia pri práci, zlepšovania výroby, zlepšovania životného prostredia a posilňovania svojej úlohy ako cenného člena komunity. Aby sme zostali atraktívnym zamestnávateľom pre mladú generáciu, budeme pokračovať v spolupráci so vzdelávacími inštitúciami a v budovaní značky zamestnávateľa Mondi. Vedenie závodu tiež berie do úvahy vyjadrené obavy a zaväzuje sa vypracovať akčný plán reflektujúci vzniknuté výzvy a obavy.

FINANČNÝ PREHLAD 2023





KLÚČOVÉ UKAZOVATELE

SKUPINY MONDI SCP

Spoločnosť Mondi SCP pripravuje individuálnu aj konsolidovanú účtovnú závierku v súlade s medzinárodnými štandardmi pre finančné výkazníctvo (IFRS) tak, ako boli schválené EÚ. V našom závode vyrábame papier pre využitie v domácnostiach, kanceláriach, pre profesionálnu tlač a tiež obalové papiere.

S účinnosťou od 27. februára 2023 Mondi SCP a.s. predala svoj podiel v Mondi Neusiedler a Mondi Ybbstaler Zellstoff spoločnosti Mondi AG.

Mondi SCP ukázalo v roku 2023 odolnú prevádzkovú výkonnosť ako výsledok nášho presvedčivého zákazníckeho servisu a dodávok, podporených našou veľkosťou, kvalitnou majetkovou základňou, integrovaným modelom a rozsahom produktov, zákazníkov a koncových trhov. Náš integrovaný obchodný model a silná prevádzková výkonnosť nám umožnili zvládať inflačné a trhové tlaky.

ZÁKLADNÉ FINANČNÉ UKAZOVATELE (IFRS) v tis. EUR	Skupina Mondi SCP		Mondi SCP	
	2023	2022	2023	2022
Tržby z predaja výrobkov a služieb a ostatné výnosy	717 035	880 613	712 782	874 298
Čistý zisk	(44 059)	84 033	(25 908)	16 322
Aktíva celkom	897 740	1 154 294	900 392	1 000 268
Neobežný majetok	667 856	744 885	671 247	694 545
Obežný majetok	229 884	409 409	229 145	305 723
Pasíva celkom	897 740	1 154 294	900 392	1 000 268
Závazky celkom	668 321	441 928	305 106	305 106
Equity	712 366	712 366	669 265	695 162
Priemerný počet zamestnancov	1 399	2 088	1 321	1 376

Čistý zisk sa v porovnaní s rokom 2022 znížil v dôsledku slabého dopytu po našich produktoch vo všetkých segmentoch a následného tlaku na predajné ceny. Ceny vstupov medziročne vzrástli, najmä dreva a chemikálií, zatiaľ čo ceny energií sa v priebehu roka znížili a stabilizovali. To viedlo k zníženiu prevádzkových marží.

Napriek zložitej situácii na trhu Mondi SCP dosiahlo pozitívny prevádzkový hospodársky výsledok a vytvorilo čisté peňažné toky z prevádzkových činností vo výške 27 mil. €.

Dopyt na európskom trhu nenatieraného papiera bol v porovnaní s predchádzajúcim rokom výrazne nižší, čo bolo spôsobené slabými ekonomickými podmienkami. Predajné ceny v priebehu roka klesali, no tempo poklesu sa v priebehu tohto obdobia spomalilo. Objem predaja lepenkového papiera bol ovplyvnené slabším dopytom na trhu, špeciálne pre biele lepenkové papiere. Predajné ceny boli počas roka nižšie, s prudkým poklesom počas prvého polroka, po ktorom nasledovalo obdobie stabilizácie v druhom polroku. V prvom štvrtroku 2024 sú predajné ceny vo všeobecnosti nižšie ako priemery dosiahnuté v druhej polovici roku 2023. V reakcii na zvýšený dopyt, ktorý sa odráža v silných objednávkach, sme vo februári 2024 oznámili zvýšenie cien v rámci nášho sortimentu lepenkového papiera. Vstupné náklady zostávajú v porovnaní s historickými úrovňami zvýšené, ale od konca roku 2023 sa vo všeobecnosti stabilizovali.

Pre našich zákazníkov sme dodávateľom prvej voľby a využívame naše popredné postavenie v strednej Európe. Naša spoločnosť ostáva stále konkurencieschopná, naši zákazníci si nás vyberajú ako primárneho dodávateľa a uznávajú našu pozíciu lídra na trhu so širokým portfóliom produktov, integrovanou majetkovou základňou a vynikajúcimi službami.

Akčný plán Mondi 2030 (MAP2030) je náš rámec trvalej udržateľnosti do roku 2030, ktorý sa zameriava na tri akčné oblasti a je založený na našom zámere prispievať k lepšiemu svetu vytváraním inovatívnych riešení v oblasti obalov a papiera, ktoré sú udržateľné z hľadiska dizajnu.

Naším zákazníkom ponúkame široký sortiment trvalo udržateľných obalových papierov a papierových produktov. Naše výrobky prispievajú k riešeniu globálnych výziev zmeny klímy a znečistenia plastmi s efektívnym využívaním prírodných zdrojov tak, aby sa materiály udržiavali v obehú a eliminoval sa odpad v obehovom biohospodárstve.

Máme dlhoročné skúsenosti s plnením opatrení v oblasti klímy a naďalej napredujeme smerom k dosiahnutiu nášho záväzku Net-Zero do roku 2050. Neustále sa zameriavame na odolnosť voči zmene klímy, udržiavanie nulového odlesňovania pri našich dodávkach dreva, zodpovedné získavanie dreva a ochranu biodiverzity a vodných zdrojov v našich prevádzkach aj mimo nich.

Manažment zaviedol postupy na identifikáciu, hodnotenie a riadenie rizík a zaviedol efektívne systémy a kontroly na riadenie týchto rizík. Cieľom našich interných kontrol je poskytnúť primeranú istotu, pokiaľ ide o presnosť, spoľahlivosť a integritu našich finančných informácií, nefinančných zverejnení a súladu skupiny Mondi SCP s platnými zákonmi, nariadeniami a internými zásadami, ako aj o účinnosti vnútorných procesov.

V priebehu roka sa znížilo riziko dostupnosti energií a ich cenová stabilizácia s odhadovaným poklesom vplyvu aj pravdepodobnosti tohto rizika. Stabilizácia európskych energetických trhov, ktoré sa prispôsobujú vplyvom vojny na Ukrajine a vysoko-inflačnému prostrediu, a preukázaná prevádzková a finančná výkonnosť v období kolísania cien energií a nestálosti dodávok v rokoch 2022 a 2023 podporuje dôveru v činnosti Mondi SCP na zmiernenie týchto rizík a efektívne plánovanie do budúcnosti.

Naše hlavné prevádzkové riziká sa týkajú:

- Nákladov a dostupnosti surovín
- Energetickej bezpečnosti a týkajúcich sa priamych nákladov
- Technickej integrity našich prevádzkových aktív
- Dopadu na životné prostredie
- Bezpečnosti a ochrane zdravia zamestnancov a dodávateľov
- Pritiahnutí a udržaní kľúčových zručností a talentov
- Rizika kybernetickej bezpečnosti

Náš prístup je nulová tolerancia voči nedodržiavaniu pravidiel. Naša silná kultúra a hodnoty upevňujú náš prístup. Mondi hodnoty sú zdôraznené v každej časti nášho podnikania so zameraním na integritu, čestnosť a transparentnosť.

Mondi SCP nemá vlastné výskumné a vývojové (R&D) centrum; tieto činnosti vykonávajú iné spoločnosti v rámci skupiny Mondi. Mondi SCP nenadobudla vlastné akcie, dočasné listy, majetkové účasti a akcie, ani dočasné listy alebo majetkové účasti materskej spoločnosti. Mondi SCP nemá pobočku v cudzej krajine.

O rozdelení hospodárskeho výsledku za rok 2023 rozhodne vedenie spoločnosti na riadnom valnom zhromaždení.

Mondi group

DCÉRSKE SPOLOČNOSTI

Dcérske spoločnosti SLOWWOOD Ružomberok a.s., Slovpaper Recycling s.r.o., Strážna služba VLA - STA, s.r.o. a Obaly S O L O, s.r.o., majú povinnosť pripraviť samostatné účtovné závierky v súlade so slovenskými účtovnými štandardami (SAS).

Bývalé dcérske spoločnosti Mondi Neusiedler GmbH a Ybbstaler Zellstoff GmbH, majú povinnosť pripraviť samostatné účtovné závierky v súlade s rakúskymi účtovnými štandardami.

Rozdiely medzi IFRS a SAS resp. rakúskymi účtovnými štandardami sú pre komentáre popisujúce vývoj jednotlivých spoločností nemateriálne.

Dcérske spoločnosti skupiny Mondi SCP boli úzko späté s materskou spoločnosťou, nakoľko podstatná časť ich produkcie a výkonov bola realizovaná práve v materskej spoločnosti. Skupina Mondi SCP tak využíva konkurenčnú výhodu tohto prepojenia k dosiahnutiu výsledkov celej skupiny.

SLOWWOOD RUŽOMBEROK, a.s.

Spoločnosť SLOWWOOD Ružomberok, a.s. je plne konsolidovanou dcérskou spoločnosťou spoločnosti Mondi SCP, a.s. Ide o najväčšiu obchodnú spoločnosť na slovenskom trhu v oblasti dreva a biomasy. Svojim klientom poskytuje profesionálne a konkurencieschopné riešenia pri zachovaní etických hodnôt a trvalej udržateľnosti rozvoja lesov, kde sa spoločnosť zameriava na zvyšovanie podielu certifikovaných surovín z trvalo udržateľného lesného hospodárstva. Všetky aktivity Spoločnosti sú vykonávané pri plnej podpore a súčinnosti

s materskou spoločnosťou Mondi SCP, a.s.

Spoločnosť SLOWWOOD Ružomberok, a.s. zabezpečuje dodávky dreva na výrobu celulózy tak z domácich ako aj zahraničných trhov.

V roku 2023 spoločnosť SLOWWOOD Ružomberok, a.s. nakúpila mierne nižší objem drevnej hmoty v porovnaní s rokom 2022. Takmer celý objem nakúpenej drevnej hmoty bol dodaný pre Mondi SCP, a.s., z ktorého najvyšší podiel tvorilo listnaté vlákňinové drevo.

SLOVPAPER RECYCLING s.r.o.

V roku 2017 Mondi SCP skupina obstarala 100 % podiel spoločnosti Slovpaper Recycling s.r.o. so sídlom v Ružomberku, Slovenská republika. Spoločnosť sa zameriava na zber a obchodovanie so zberovým papierom hlavne pre materskú spoločnosť Mondi SCP, a. s., a len 10% pre externých partnerov. Slovpaper Recycling s.r.o má podiel v 2 spoločných podnikoch.

SLOVPAPER COLLECTION s.r.o.

Slovpaper Recycling s.r.o. vlastní 100%-ný podiel v spoločnosti Slovpaper Collection s.r.o., založenej v roku 2020. Slovpaper Collection s.r.o. nadobudla zberné depo so zberovým papierom v Trenčíne v októbri 2020. Všetky aktivity Spoločnosti sú vykonávané pri plnej podpore a súčinnosti s materskou spoločnosťou Mondi SCP, a.s. pre ktorú je dôležitým obchodným partnerom. Spoločnosť Slovpaper Collection s.r.o zbiera, triedi a predáva zberový papier a plasty aj pre externých partnerov.

OBALY SOLO, s.r.o.

Spoločnosť Obaly S O L O, s.r.o. je dcérskou spoločnosťou Mondi SCP, a.s. a vlastní menší-nový podiel v spoločnosti Slovpaper recycling s.r.o. Obaly S O L O, s. r. o. predala svoj podiel v spoločnosti Mondi Neusiedler GmbH spoločnosti Mondi AG k 27. februáru 2023.

MONDI NEUSIEDLER GmbH

Mondi SCP, a.s. vlastní 100 % podiel sesterskej spoločnosti Mondi Neusiedler GmbH so sídlom v Hausmeningu, Rakúsko. Hlavným segmentom jej produkcie je výroba kopírovacích papierov vyššej kvality a farebných papierov určených pre tlačiarenské stroje a profesionálnu tlač. K 27. februáru 2023 Mondi SCP, a.s. predala svoj podiel v spoločnosti Mondi Neusiedler spoločnosti Mondi AG.

YBBSTALER ZELLSTOFF GmbH

Mondi SCP, a.s. vlastní 100 % podiel sesterskej spoločnosti Ybbstaler Zellstoff GmbH so sídlom v Kematene, Rakúsko. Spoločnosť sa zameriava na výrobu celulózy hlavne pre sesterskú spoločnosť Mondi Neusiedler GmbH. K 1. januáru 2023 spoločnosť YBB-STALLER ZELLSTOFF sa zlúčila so sesterskou spoločnosťou Mondi Neusiedler GmbH.

Udalosti osobitého významu, ktoré nastali po skončení účtovného obdobia.

Po 31. decembri 2023 nenastali žiadne významné skutočnosti, ktoré by mali vplyv na aktíva a pasíva Skupiny vykázané v tejto účtovnej závierke.

V Ružomberku 31. marca 2024

Pozadie

Európska komisia v roku 2019 predstavila novú stratégiu rastu, Európsku zelenú dohodu, s cieľom znížiť čisté emisie skleníkových plynov do roku 2050 na nulu a podporiť ekonomický rast čo najefektívnejším a udržateľným využívaním prírodných zdrojov.

Nariadenie Európskeho parlamentu a Rady (EÚ) 2020/852 („nariadenie o taxonómii“) bolo zavedené s cieľom vytvoriť spoločný klasifikačný systém pre udržateľné hospodárske činnosti.

Súčasná legislatíva podľa Delegovaného nariadenia Komisie (EÚ) 2021/2139 zo 4. júna 2021 („delegované nariadenie o klíme“) určuje podmienky, podľa ktorých sa hospodárska činnosť označuje za významne prispievajúcu k zmierneniu zmeny klímy alebo adaptácii na zmenu klímy, a na určenie toho, či daná hospodárska činnosť výrazne nenasuňuje plnenie niektorého z iných environmentálnych cieľov. Delegované nariadenie Komisie (EÚ) 2021/2178 zo 6. júla 2021 („delegované nariadenie o zverejňovaní“) upresňuje obsah a prezentáciu informácií, ktoré majú spoločnosti zverejňovať, pokiaľ ide o environmentálne udržateľné hospodárske činnosti, ako aj metodiku na splnenie uvedenej povinnosti zverejňovania. Nový dodatok k delegovanému nariadeniu Komisie 2022/1214 platné od 1. januára 2023 kde sú dva nové hospodárske činnosti zosúladené s EÚ taxonómiou, nie sú aplikovateľné pre Mondi SCP.

Spoločnosti, na ktoré sa vzťahuje nariadenie o taxonómii, sú povinné uvádzať podiel svojich oprávnených a zosúladených hospodárskych činností definovaných podľa EÚ taxonómie. Hospodárska činnosť oprávnená podľa EÚ taxonómie je hospodárska činnosť, ktorá je opísaná v delegovanom nariadení o klíme bez ohľadu na to, či uvedená hospodárska činnosť spĺňa niektoré alebo všetky technické kritériá preskúmania v delegovanom nariadení o klíme. Posúdenie zosúladenosti s EÚ taxonómiou skúma, či je hospodárska činnosť udržateľná na základe posúdenia jej súladu s definovanými vedeckými podloženými technickými kritériami preskúmania špecifikovanými pre danú činnosť. Kritériá „významného prínosu“ určujú, či hospodárska činnosť má významný pozitívny vplyv, alebo významne znižuje negatívne vplyvy, na životné prostredie. Kritériá týkajúce sa zásady „výrazne nenasuť“ určujú, či hospodárska činnosť nebráni dosiahnutiu ostatných environmentálnych cieľov tým, že by na ne mala významný negatívny vplyv. Činnosť zosúladená s taxonómiou sa musí vykonávať aj v súlade s minimálnymi zárukami, čo znamená, že spoločnosť rešpektuje základné ľudské práva a dodržiava pravidlá zodpovedného podnikania.

Nariadenie o taxonómii je rozvíjajúcim sa nariadením a ešte nepokrýva všetky udržateľné hospodárske činnosti na trhu.

Účtovné zásady súvisiace s EÚ taxonómiou

Kľúčové ukazovatele výkonnosti podľa EÚ taxonómie (KPIs) sú uvedené v samostatných tabuľkách znázorňujúcich KPIs spojené s obratom, kapitálovými výdavkami a prevádzkovými nákladmi. Oprávnené prevádzkové náklady podľa EÚ taxonómie zahŕňajú priame nekapitalizované náklady spojené s príslušnými oprávnenými hospodárskymi činnosťami. Oprávnené kapitálové výdavky podľa EÚ taxonómie zahŕňajú investície súvisiace s aktívami alebo procesmi spojenými s príslušnými oprávnenými hospodárskymi činnosťami.

Definície:

- Obrat – Obrat je založený na výnosoch zo zmlúv Skupiny tak, ako sú definované vo finančných výkazoch Skupiny.

- Kapitálové výdavky – súhrn prírastkov hmotného a nehmotného majetku pred odpismi, znížením hodnoty amortizáciou a akýmkoľvek precenením, a to vrátane tých, ktoré vyplývajú z precenení a znížení hodnoty a okrem zmien reálnej hodnoty, vrátane dodatkov k lízingu podľa IFRS 16.
- Prevádzkové náklady – náklady pozostávajú z priamych nekapitalizovaných nákladov, ktoré súvisia s opravou, údržbou a údržbou súvisiacou s každodennou údržbou majetku, nehnuteľností, strojov a zariadení. To nezahŕňa výdavky súvisiace s každodennou prevádzkou nehnuteľností, strojov a zariadení, ako sú: suroviny, náklady na zamestnancov obsluhujúcich stroj a náklady na energiu.

Hospodárske činnosti oprávnené podľa EÚ taxonómie a zosúladené s EÚ taxonómiou

Skupina Mondi SCP uskutočnila proces posúdenia oprávnenosti a zosúladenosti hospodárskych činností podľa EÚ taxonómie na základe najlepšej interpretácie nariadenia o taxonómii, delegovaného nariadenia o klíme a aktuálne dostupných usmernení Európskej komisie.

Posúdenie oprávnenosti bolo uskutočnené skupinou expertov na úrovni Skupiny. Na základe tohto posúdenia Skupina Mondi SCP identifikovala štyri oprávnené hospodárske činnosti podľa EÚ taxonómie, z ktorých dve boli dodatočne posúdené aj z pohľadu novej zosúladenosti s EÚ taxonómiou. Posúdenie zosúladenosti bolo uskutočnené s podporou externej poradenskej spoločnosti a potvrdilo, že žiadna z týchto dvoch činností sa nepovažuje za hospodársku činnosť zosúladenú s EÚ taxonómiou.

Skupina Mondi SCP v súčasnosti nemá k dispozícii informácie o zosúladenosti hospodárskych činností dodávateľov s EÚ taxonómiou. V budúcich obdobiach budeme od našich dodávateľov vyžadovať informácie o tom, či ich výstupy predstavujú hospodársku činnosť zosúladenú s EÚ taxonómiou.

Pomocou účtovného systému Mondi SCP vieme pre každú ekonomickú činnosť určiť obrat, kapitálové výdavky a prevádzkové náklady. V Mondi SCP sa výrobné zariadenia nevyužívajú integrovaným spôsobom a KPIs nie je možné rozčleniť.

Oprávnené hospodárske činnosti podľa EÚ taxonómie

kód NACE	Číslo aktivity	Hospodárska činnosť	Oprávnená činnosť	Zosúladená činnosť
D35.11, D35.30	4.19	Kombinovaná výroba tepla a elektriny z obnoviteľných nefosílnych plynných a kvapalných palív	x	
D35.11, D35.30	4.20	Kogenerácia tepla a elektriny z bioenergie	x	
D35.30	4.15	Zásobovanie parou	x	
E36.00, F42.99	5.1	Výstavba, rozširovanie a prevádzka systémov zberu, úpravy a dodávky vody	x	

4.15 Zásobovanie parou

- Dodávka pary a rozvod studeného vzduchu. Výstavba, rekonštrukcia a prevádzka potrubí a súvisiacej infraštruktúry pre rozvody pary a chladenia. Parné potrubia končia pri výmenníku tepla, odkiaľ sa para predáva externe.

4.19 Kombinovaná výroba tepla a elektriny z obnoviteľných nefosílnych plynných a kvapalných palív

- Výstavba a prevádzka zariadení na kombinovanú výrobu elektriny a tepla s využitím nefosílnych plynných a kvapalných palív obnoviteľného pôvodu. Skupina Mondi SCP vyrába teplo v regeneračných kotloch spaľovaním čierneho lúhu. Elektrická energia sa vyrába v turbínach s využitím tepla z rekuperačných kotlov

4.20 Kogenerácia tepla a elektriny z bioenergie

- Výstavba a prevádzka zariadení na kombinovanú výrobu tepla a elektriny výlučne z biomasy.

5.1 Výstavba, rozširovanie a prevádzka systémov zberu, úpravy a dodávky (pitnej a úžitkovej) vody

- Priemyselné, demineralizované čistenie odpadových vôd v Mondi SCP Group vo vlastnej úpravni vôd, ktoré sú využívané aj na odpadové vody z mesta Ružomberok. Sladká voda sa upravuje len na vnútorné použitie.

Minimálne záruky

V nariadení o taxonómii sa uvádza, že okrem kritérií „významného prínosu“ a „výrazne nenarušiť“ možno hospodársku činnosť považovať za environmentálne udržateľnú (zosúladenú s EÚ taxonómiou) len vtedy, ak sa vykonáva v súlade s minimálnymi zárukami. Minimálne záruky predchádzajú tomu, aby boli hospodárske činnosti označené za zosúladené s EÚ taxonómiou, ak napríklad porušujú ľudské práva alebo pracovnoprávne predpisy, sú spojené s korupčnými, nesúťažnými praktikami alebo obchádzaním daňových predpisov. Súlad by podľa zverejneného usmernenia Platformy pre udržateľné financie mal byť dvojestupňový: zavedenie primeraných procesov a kontrol v oblasti ľudských práv, korupcie, zdaňovania a spravodlivej hospodárskej súťaže, a zároveň nie sú zaznamenané ich porušenia a nedodržania.

Skupina Mondi SCP posúdila súlad s minimálnymi zárukami preskúmaním firemných procesov v oblasti ľudských práv, korupcie, zdaňovania a spravodlivej hospodárskej súťaže a preskúmala možné prípady porušenia zo strany svojich dcérskych spoločností alebo vrcholového manažmentu.

Skupina Mondi SCP uznáva dôležitosť neustáleho zlepšovania procesov v týchto oblastiach, pričom svoje procesy považuje za dostatočne robustné a v súlade s minimálnymi zárukami.

Podiel obratu vyplývajúci z produktov alebo služieb súvisiacich s hospodárskymi činnosťami zosúladenými s taxonómiou - zverejňovanie informácií sa vťahuje na rok 2023

V tisíckach Euro (€'000)

Hospodárske činnosti	NACE kódy	Absolútny obrat	Podiel obratu	Kritériá významného prínosu										Kritériá týkajúce sa zásady „výrazne nenerušiť“										Podiel obratu zosúladený s taxonómiou, rok 2023	Kategória (podporná činnosť)	Kategória (prechodná činnosť)
				Zníženie zmeny klímy	Adaptácia na zmenu klímy	Vodné a morské zdroje	Obehové hospodárstvo	Znečistenie životného prostredia	Biodiverzita a ekosystémy	Zníženie zmeny klímy	Adaptácia na zmenu klímy	Vodné a morské zdroje	Obehové hospodárstvo	Znečistenie životného prostredia	Biodiverzita a ekosystémy	Mimoriadne záruky										
A. Oprávnené činnosti v rámci taxonómie																										
A.1. Environmentálne udržateľné činnosti (zosúladené s taxonómiou)																										
Obrat z environmentálne udržateľných činností (zosúladených s taxonómiou) (A.1.)																						0%				
A.2. Oprávnené, ale environmentálne neudržateľné, činnosti (nezosúladené s taxonómiou)																					-	0%				
Kombinovaná výroba tepla a elektriny z obnoviteľných nefosílnych plyných a kvapalných palív		D35.11, D35.30	-	0%																						
Výstavba, rozširovanie a prevádzka systémov zberu, úpravy a dodávky vody		E36.00, F42.99	305	0%																						
Zásobovanie parou		D35.30	5 157	0%																						
Kogenerácia tepla a elektriny z bioenergie		D35.11, D35.30	-	0%																						
Obrat z oprávnených, ale nie environmentálne neudržateľných, činností (nezosúladených s taxonómiou) (A.2.)			5 462	1%																						
Spolu (A.1 + A.2)			5 462	0,76%																						
B. Neoprávnené činnosti podľa taxonómie																										
Obrat z neoprávnených činností (B)			711 573	99%																						
Spolu (A + B)			717 034	100%																						

Stanovenie KPI spojeného s obratom:

Menovateľ: obrat Mondi SCP, a.s., konsolidovaná účtovná závierka, poznámka 5

Čitateľ: výnosy za každú hospodársku činnosť zosúladenú s EÚ taxonómiou podľa jednotlivých zákazníkov. Vzhľadom na absenciu zosúladených aktivít sa čitateľ rovná nule.

Podiel kapitálových výdavkov vyplývajúci z produktov alebo služieb súvisiacich s hospodárskymi činnosťami zosúladenými s taxonómiou – zverejňovanie informácií sa vťahuje na rok 2023

v tisíckach Euro (€'000)				Kritériá významného prínosu							Kritériá týkajúce sa zásady "výrazne nenarušiť"								
Hospodárske činnosti	NACE kódy	Absolútne kapitálové výdavky	Podiel kapitálových výdavkov	Zmierenie zmeny klímy	Adaptácia na zmenu klímy	Vodné a morské zdroje	Obľahové hospodárstvo	Znečisťovanie životného prostredia	Biodiverzita a ekosystémy	Zmierenie zmeny klímy	Adaptácia na zmenu klímy	Vodné a morské zdroje	Obľahové hospodárstvo	Znečisťovanie životného prostredia	Biodiverzita a ekosystémy	Mimňálne zranľky	Podiel obrátu zosúladený s taxonómiou, rok 2023	Kategória (podporná činnosť)	Kategória (prechodná činnosť)
A. Oprávnené činnosti v rámci taxonómie																			
A.1. Environmentálne udržateľné činnosti (zosúladené s taxonómiou)																			
Kapitálové výdavky z environmentálne udržateľných činností (zosúladených s taxonómiou) (A.1.)			0%														0%		
A.2. Oprávnené, ale environmentálne neudržateľné, činnosti (nezosúladené s taxonómiou)			0%																
Kombinovaná výroba tepla a elektriny z obnoviteľných fosilných plynných a kvapalných palív		D35.11, D35.30	4 207	13%															
Výstavba, rozširovanie a prevádzka systémov zberu, úpravy a dodávky vody		E36.00, F42.99	1 158	4%															
Zásobovanie parou		D35.30	-	0%															
Kogenerácia tepla a elektriny z bioenergie		D35.11, D35.30	531	2%															
Kapitálové výdavky z oprávnených, ale nie environmentálne neudržateľných, činností (nezosúladených s taxonómiou) (A.2.)			5 896	2%															
Spolu (A.1 + A.2)			5 896	18,3%															
B. Neoprávnené činnosti podľa taxonómie																			
Kapitálové výdavky z neoprávnených činností (B)			26 339	82%															
Spolu (A + B)			32 235	100%															

Stanovenie KPI spojeného s kapitálovými výdavkami:

Menovateľ: Prírastky kapitálových výdavkov podľa konsolidovanej účtovnej závierky Mondi SCP, a.s., poznámka 12-13

Čítateľ: kapitálové výdavky zosúladené s EÚ taxonómiou súvisiace s prírastkami fixných aktív pre každú hospodársku činnosť pripadajúcu k nákladovému stredisku. Vzhľadom na absenciu zosúladených aktivít sa čítateľ rovná nule.

Stanovenie KPI spojeného s prevádzkovými nákladmi:

Menovateľ: náklady na údržbu podľa konsolidovanej účtovnej závierky Mondi SCP, a.s., poznámka 6

Čitateľ: prevádzkové náklady zosúladené s EÚ taxonómiou súvisiace s nákladmi na údržbu pre každú hospodársku činnosť určenú nákladovým strediskom. Vzhľadom na absenciu zosúladených aktivít sa čitateľ rovná nule.

Podiel kapitálových výdavkov vyplývajúci z produktov alebo služieb súvisiacich s hospodárskymi činnosťami zosúladenými s taxonómiou – zverejňovanie informácií sa vťahuje na rok 2023

v tisíckach Euro (€'000)				Kritériá významného prínosu						Kritériá týkajúce sa zásady "výrazne nenarušiť"									
Hospodárske činnosti	NACE kódy	Absolútne prevádzkové náklady	Podiel prevádzkových nákladov	Zmenenie zmeny klímy	Adaptácia na zmenu klímy	Vodné a morské zdroje	Obehové hospodárstvo	Znečisťovanie životného prostredia	Biodiverzita a ekosystémy	Zmenenie zmeny klímy	Adaptácia na zmenu klímy	Vodné a morské zdroje	Obehové hospodárstvo	Znečisťovanie životného prostredia	Biodiverzita a ekosystémy	Minimálne záhranky	Podiel obratu zosúladený s taxonómiou, rok 2023	Kategória (podporná činnosť)	Kategória (prechodná činnosť)
A. Oprávnené činnosti v rámci taxonómie																			
A.1. Environmentálne udržateľné činnosti (zosúladené s taxonómiou)																			
Kapitálové výdavky z environmentálne udržateľných činností (zosúladených s taxonómiou) (A.1.)		-	0%														0%		
A.2. Oprávnené, ale environmentálne neudržateľné, činnosti (nezosúladené s taxonómiou)			0%																
Kombinovaná výroba tepla a elektriny z obnoviteľných nefosílnych plyných a kvapalných palív		D35.11, D35.30	4 175,18	8%															
Výstavba, rozširovanie a prevádzka systémov zberu, úpravy a dodávky vody		E36.00, F42.99	1 788,84	3%															
Zásobovanie parou		D35.30	-	0%															
Kogenerácia tepla a elektriny z bioenergie		D35.11, D35.30	1 178,43	2%															
Kapitálové výdavky z oprávnených, ale nie environmentálne neudržateľných, činností (nezosúladených s taxonómiou) (A.2.)			7 142,45	13%															
Spolu (A.1 + A.2)			7 142,45	13%															
B. Neoprávnené činnosti podľa taxonómie																			
Kapitálové výdavky z neoprávnených činností (B)			46 547,87	87%															
Spolu (A + B)			53 690,32	100%															

Podiel hospodárskych činností oprávnených a zosúladených podľa EÚ taxonómie v roku 2022 (obraty, kapitálové výdavky, prevádzkové náklady)

Rok končiaci sa 31. decembra 2023	Spolu (EUR)	Podiel oprávnených (nezosúladených) hospodárskych činností	Podiel zosúladených hospodárskych činností	Podiel neoprávnených hospodárskych činností
Obrat	717 034	0,76%	0,00%	99,24%
Kapitálové výdavky	32 235	15,02%	0,00%	84,98%
Prevádzkové náklady	53 690	28,04%	0,00%	71,06%

Skupina Mondi má verejne publikovanú správu o udržateľnosti rozvoja, ktorá je k dispozícii v anglickom jazyku pod „Sustainable Development report 2023“.

Mondi SCP, a.s.

Tatranská cesta 3
034 17 Ružomberok, Slovakia
+421 44 436 22 22

mondislovensko.com

