

Výročná správa o činnosti a hospodárení Alzheimercentrum Piešťany



rok 2023

OBSAH

Obsah.....	2
Úvod	3
Sídlo, vznik a postavenie poskytovateľa sociálnych služieb.....	6
Predmet činnosti	7
Špecializované zariadenie	8
Domov sociálnych služieb.....	8
Denný stacionár	9
Poskytovanie služieb v zariadení ambulantnej starostlivosti	9
Cieľová skupina starostlivosti	9
Prevádzkové podmienky	10
Sociálna starostlivosť - rozbor a vyhodnotenie poskytovaných služieb.....	11
Sociálni pracovníci	15
Inštruktori sociálnej rehabilitácie	17
Ošetrovateľská, opatrovateľská starostlivosť a rehabilitácia.....	69
Aktivity klientov v roku 2023	71
Personálne zloženie a organizačná štruktúra	71
Finančná časť.....	72
Finančné zdroje	72
Prehľad o prijatých dotáciách za rok 2023	72
Prehľad o vlastných tržbách za rok 2023	73
Prehľad o nákladoch za rok 2023	73
Audit účtovnej závierky	74
Záver.....	74

ÚVOD

Skupina Alzheimercentrum má zastúpenie v Českej a Slovenskej republike s cieľom poskytovať komplexnú kvalifikovanú starostlivosť ľuďom s Alzheimerovou chorobou a inými typmi demencie. V súčasnej dobe poskytujeme odbornú starostlivosť v dvoch centrách v Českej republike v Zlosyn, a v Slovenskej republike v Piešťanoch. Od svojho založenia Alzheimercentrum Piešťany – nezisková organizácia kladie dôraz na kvalitu poskytovanej starostlivosti a individuálny prístup prijímateľom sociálnej služby. Riadime sa modernými terapeutickými postupmi, vychádzajúcimi z najnovších vedeckých poznatkov, ale i skúsenosťami z dlhoročnej praxe. Náš odborný personál v starostlivosti a prístupe používa prvky bazálnej stimulácie, validácie a širokú škálu aktivizačných programov.

Zariadenie Alzheimercentrum Piešťany prešlo v posledných rokoch kompletnou rekonštrukciu celého objektu a v júni 2023 bola budova skolaudovaná. Výsledkom rekonštrukcie je do užívania odovzdaná bezbariérová budova, čím sa výrazne zlepšili podmienky bývania prijímateľom sociálnej služby. V tomto roku postupne prebieha realizácia vonkajšej záhrady, výsadba ovocných a okrasných drevín. V nasledujúcom roku by sme chceli vybudovať vo vonkajších priľahlých priestoroch terapeutickú záhradu, ktorá by slúžila v letnom období ako súčasť terapie pre našich prijímateľov sociálnej služby.

Poslaním nášho zariadenia je poskytovať sociálne služby v zmysle zákona o sociálnych službách ako súčasť sociálnej politiky. Prioritou je poskytovanie komplexnej, kvalitnej, individuálne zameranej, celoročnej pobytovej služby a to profesionálnymi zamestnancami, ktorí prijímateľov sociálnej služby trpiacich syndrómom Alzheimerovej choroby, demencie a Parkinsonovej choroby dokážu vnímať ako individualitu. Prijímatelia sociálnej služby zverení do našej starostlivosti sú pre nás partnermi, jedinečnými osobnosťami so svojimi životnými príbehmi.

Našou **víziou** je ponúknuť prijímateľom sociálnej služby bezpečné prostredie, kladieme dôraz na individuálny prístup a vysokú kvalitu starostlivosti.

Naším **cieľom** je, aby priestory nášho zariadenia čo najviac pripomínali domáce prostredie a v atmosfére úcty a dôstojnosti akokoľvek zapájať PSS do chodu zariadenie a spomaľovať tým tak progres ich ochorenia. Naším cieľom je udržať schopnosť PSS byť sebestačný čo najdlhší čas, ak však príde k situácii, že sa PSS nedokáže o seba postarať, sme tu, aby sme mu pomohli. Pod pojmom stratégia chápeme spôsob /cestu/, ktorou zabezpečujeme poslanie a víziu našej organizácie. Stratégia je založená na potrebách zainteresovaných strán a podporovaná cieľmi, plánmi a procesmi. Stratégiu chápeme ako zámernú, plánovanú postupnosť aktivít, ktoré smerujú do udržateľnej budúcnosti. Našu strategickú víziu premieňame do plánov poskytovania sociálnej služby.

1. Denný plán služieb
2. Individuálny plán prijímateľa sociálnej služby
3. Ročný plán aktivít prijímateľov sociálnych služieb
4. Krízový plán
5. Plán rozvoja ďalšieho vzdelávania a zvyšovania odbornej spôsobilosti zamestnancov
6. Individuálny plán rozvoja ďalšieho vzdelávania, zvyšovania odbornej spôsobilosti a supervízie
7. Program supervízie

Naša stratégia ako model správania sa voči prijímateľom sociálnej služby, ich rodinným príslušníkom a partnerom je založená na hodnotách.

Filozofiou našej organizácie je, aby sme ich vzájomne zdieľali a vytvárali tak hodnotové prostredie, ktoré bude možné vnímať nielen z vnútra organizácie, ale aj smerom do vonkajšieho prostredia spoločnosti empatický prístup, ľudský prístup, profesionálny prístup, slušnosť, spravodlivosť, dôstojnosť.

Strategické ciele zariadenia do nasledujúcich rokov

1. Implementácia podmienok kvality do poskytovaných služieb
2. Udržanie systému nastavených štandardov kvality, jeho monitorovanie, overovanie a aktualizovanie
3. Realizácia senzomotorickej miestnosti - Snoezelen.
4. Terapeutický chodník
5. Vybudovanie altánku – posedenie prijímateľov SS na záhrade
6. Celoživotné vzdelávanie zamestnancov
7. Vypracovať a zaviesť adaptačný proces zamestnancov.
8. Rozšírenie kapacity PSS – nové priestory na pobytovú službu

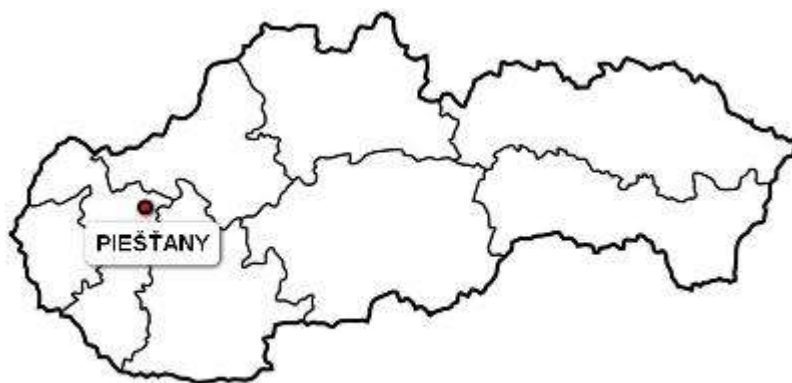
Nezisková organizácia Alzheimercentrum Piešťany n.o., so sídlom Rekrečná 7, 921 01 Piešťany. Založenie neziskovej organizácie 30.10.2007. Bola zaregistrovaná Obvodným

úradom v Trnave, odbor všeobecnej vnútornej správy, pod registračným číslom WS/NO-100/2007. Zakladatelia neziskovej organizácie Aleš Kulich a Jaroslava Júzová.

Od roku 2007 prináša na Slovensku vyšší štandard sociálnych služieb. Ponúka kvalitnú sociálnu a zdravotnú starostlivosť prostredníctvom profesionálneho personálu, ktorý berie ohľad na individuálne potreby a požiadavky našich klientov a ich blízkych. Cieľom Alzheimercentra Piešťany n.o. je zabezpečiť každému klientovi dôstojnú a príjemnú starobu a dodávať potrebný pocit bezpečia a rodinného prostredia. Poskytujeme unikátny koncept starostlivosti pre seniorov s Alzheimerovou chorobou v rôznych štádiách demencie.

Správna rada prerokovala a schválila predloženú výročnú správu za rok 2023 dňa 04.07.2024.

Spoločnosť Alzheimercentrum bola založená v roku 1996 ako prvé špecializované zariadenie so zastúpením v Českej a Slovenskej republike s cieľom poskytovať komplexnú kvalifikovanú starostlivosť ľuďom s Alzheimerovou chorobou a inými typmi demencie. V súčasnej dobe poskytujeme odbornú starostlivosť v 2 centrách v Českej a Slovenskej republike. Od svojho založenia Alzheimercentrum kladie zásadný dôraz na kvalitu poskytovanej starostlivosti a individuálny prístup. Riadime sa modernými terapeutickými postupmi, vychádzajúcimi z najnovších vedeckých poznatkov, ale i skúsenosťami z dlhoročnej praxe. Náš odborný personál v starostlivosti a prístupe používa prvky bazálnej stimulácie, validácie a širokú škálu aktivizačných programov.



SÍDLO, VZNIK A POSTAVENIE POSKYTOVATEĽA SOCIÁLNYCH SLUŽIEB

Názov zariadenia:	Alzheimercentrum Piešťany n.o.
Právna forma:	nezisková organizácia
Sídlo:	Rekreačná 4865/7, 921 01 Piešťany
IČO:	37 986 945
DIČ:	2022549749
Bankové spojenie:	SK73 1111 0000 0012 6793 1001 Unicredit Bank
Riaditeľ (od 1.6.2021):	Ing.Mgr. Elena Gregoríková
Štatutárny orgán - riaditeľ:	Alzheimercentrum Piešťany, n.o.
Zamestnanci manažmentu organizácie:	Bc. Viera Kováčová, vrchná sestra Ing. Peter Mihalik, prevádzkar Jana Bagínová, ekonomické oddelenie Ing. Mária Jenčíková, administratíva Mgr. Janett Čajková, sociálny úsek Mgr. Miroslava Rakúsová, sociálny úsek
Správna rada:	Predseda: JUDr. Alexandra Pindrochová Členovia: Ing. Miroslav Maléř Bc. Tomáš Pindroch
E-mail:	riaditelka.piestany@alzheimercentrum.sk
Web:	www.alzheimercentrum.sk

Nezisková organizácia Alzheimercentrum Piešťany n.o. bola založená zakladateľmi za účelom poskytovania všeobecne prospešných služieb, ktorými sú:

- 1) Poskytovanie zdravotnej starostlivosti v zmysle zákona č. 576/2004 Z.z. o zdravotnej starostlivosti, v službách súvisiacich s poskytovaním zdravotnej starostlivosti a o

zmene a doplnení niektorých zákonov v znení neskorších predpisov v nadväznosti na zákon č. 578/2004Z.z. o poskytovateľoch zdravotnej starostlivosti, zdravotníckych pracovníkoch, stavovských organizáciách v zdravotníctve a o zmene a doplnení neskorších predpisov a to:

- a) poskytovanie služieb v zariadení ambulantnej starostlivosti - Agentúra domácej ošetrovateľskej starostlivosti
- b) Poskytovanie sociálnych služieb v zmysle zákona č. 448/2008 Z.z. o sociálnych službách a o zmene a doplnení zákona č. 455/1991 Z.z. o živnostenskom podnikaní (živnostenský zákon) v znení neskorších predpisov a to poskytovanie sociálnej služby v zariadení pre fyzické osoby, ktoré sú odkázané na pomoc inej fyzickej osoby a pre fyzické osoby, ktoré dovŕšili dôchodkový vek v zariadeniach:
 - v špecializovanom zariadení
 - pobytová forma
 - ambulantná forma
 - v domove sociálnych služieb

Tabuľka k čl. I ods.4 o počte zamestnancov a dobrovoľníkov

	Bežné účtovné obdobie	Bezprostredné predchádzajúce účtovné obdobie
Priemerný prepočítaný počet zamestnancov	62,35	67,12
vedúci zamestnanci	5	4

Predmet činnosti

je poskytovanie sociálnych služieb na riešenie nepriaznivej sociálnej situácie z dôvodu ťažkého zdravotného postihnutia, nepriaznivého zdravotného stavu alebo z dôvodu dovŕšenia dôchodkového veku. Zariadenie Alzheimercentrum Piešťany, n.o. – ŠZ a DSS poskytuje odborné činnosti (zdravotnú a ošetrovateľskú starostlivosť, fyzioterapiu, sociálnu rehabilitáciu, sociálne poradenstvo a pod.), obslužné činnosti (ubytovanie, stravovanie, pranie a pod.) a ďalšie činnosti v súlade so zákonom č. 448/2008 Z.z o sociálnych službách v znení neskorších predpisov zamestnancami s požadovanou kvalifikáciou.

Zariadenie Alzheimercentrum Piešťany, n.o. – ŠZ a DSS poskytuje pomoc pri odkázanosti na pomoc inej fyzickej osoby, sociálne poradenstvo, sociálnu rehabilitáciu, ošetrovateľskú starostlivosť, pomoc pri hospodárení s peniazmi, podporu pri organizovaní času, podporu pri zapojení sa do spoločenského, podporu rozvoja osobných záujmov, ubytovanie, stravovanie, upratovanie, pranie, žehlenie a údržbu bielizne a šatstva, zabezpečuje pracovnú terapiu a záujmovú činnosť a utvára podmienky na prípravu stravy, výdaj stravy, vykonávanie nevyhnutnej základnej osobnej hygieny, vzdelávanie, výchovu, úschovu cenných vecí.

Špecializované zariadenie

poskytuje sa sociálna služba fyzickej osobe, ktorá je odkázaná na pomoc inej fyzickej osoby a jej stupeň odkázanosti je najmenej V stupeň podľa prílohy č.3 zákona a má zdravotné postihnutie, ktorým je najmä Alzheimerova choroba a demencia rôzneho typu a minimálne V. až IV. stupňa. V špecializované zariadenie vytvára podmienky na aktivizáciu človeka, počas ktorej ho zapája do tvorivých činnosti, pomáha rozvíjať motorické, kognitívne, komunikačné, sociálne a osobnostné kompetencie. Okrem iného zabezpečuje aj záujmovú činnosť formou čítania, počúvania hudby, prechádzok po okolí, hrania spoločenských hier a iných aktivít, po ukončení ktorých sa prijímateľ tejto formy sociálnej služby vracia do známeho domáceho prostredia. V zariadení pre klientov s alzheimerovou chorobou alebo demenciou rôzneho typu sa poskytuje sociálna služba fyzickej osobe, ktorá dovŕšila dôchodkový vek a je odkázaná na pomoc inej fyzickej osoby a jej stupeň odkázanosti je najmenej IV alebo fyzickej osobe, ktorá dovŕšila dôchodkový vek a poskytovanie sociálnej služby v tomto zariadení potrebuje z iných vážnych dôvodov.

Domov sociálnych služieb

poskytuje sociálnu službu fyzickej osobe, ktorá dovŕšila dôchodkový vek a je odkázaná na pomoc inej fyzickej osoby v zmysle zákona č. 448/2008 Z.z. o sociálnych službách a je odkázaná na sociálnu službu v zariadení len na určitý čas počas dňa. Domov sociálnych služieb poskytuje: pomoc pri odkázanosti na pomoc inej fyzickej osoby, sociálne poradenstvo, sociálnu rehabilitáciu, stravovanie. Zabezpečujeme v ňom pracovnú (činnostnú terapiu), záujmovú činnosť, kultúrnu činnosť, podmienky na udržiavanie fyzickej a psychickej aktivity, kontakt so spoločenským prostredím.

Denný stacionár

Zabezpečuje odborné služby, ktoré zodpovedajú potrebám seniorov so zohľadnením ich potrieb, prirodzených vzťahov, tak aby sme zvýšili kvalitu života osobám s Alzheimerovou chorobou alebo demenciou, aby sme predchádzali možnosti vzniku sociálnej izolácie z dôvodu ich veku a odkázanosti. Dôležitou úlohou je socializácia v spoločnosti a zapájanie do aktivít a to prostredníctvom ergoterapie, ktorú vykonávajú v našom zariadení inštruktorky sociálnej rehabilitácie.

Poskytovanie služieb v zariadení ambulantnej starostlivosti

Agentúra domácej ošetrovateľskej starostlivosti (ďalej len ako „ADOS“) / Odborným zástupcom je PhDr. Jana Martinková. ADOS poskytuje komplexnú ošetrovateľskú starostlivosť.

Cieľová skupina starostlivosti

Ide o osoby s diagnózou Alzheimerovej choroby a iných foriem demencie v ktoromkoľvek štádiu. Naši klienti sú pod dohľadom zdravotníckeho a opatrovateľského personálu, lekárov, fyzioterapeutov, masérov a sociálnych pracovníkov, ako aj v neustálom kontakte s terapeutickými pracovníkmi – inštruktormi sociálnej rehabilitácie.

Náš personál poskytuje profesionálne služby v zdravotnej starostlivosti, terapeutickej starostlivosti, v sociálnej starostlivosti a z oblasti fyzioterapie a rehabilitácie. S klientmi s prihliadnutím na ich zdravotný stav a rodinnými príslušníkmi a známymi tvoríme a udržujeme dlhodobý vzťah založený na pravidelnej komunikácii, ktorej základným pilierom je vzájomná dôvera. Ponúkame kľudné, pokojné a bezpečné prostredie, dvadsaťštyrihodinovú starostlivosť prostredníctvom zdravotných sestier, asistentiek, opatrovateľov a lekárov - špecialistov a licencovanej agentúry domácej ošetrovateľskej starostlivosti (ADOS).

V rámci zdravotnej starostlivosti má zariadenie k dispozícii zdravotnú sestru, ktoré poskytujú klientom odbornú zdravotnícku starostlivosť v súčinnosti s lekármi. V sociálnej starostlivosti sú súčasťou života klientov odborne školené opatrovateľky, ktoré sa im venujú s empatiou a porozumením. Terapeut spolu so sociálnym pracovníkom, fyzioterapeutom a zdravotným personálom zostavuje individuálne rozvojové plány. Tie pomáhajú klientovi prekonávať adaptačné obdobie, udržovať seba obslužné činnosti, kognitívne funkcie, komunikáciu, zmiernovať pocity úzkosti.

Prevádzkové podmienky

Zariadenie Alzheimercentrum Piešťany, n.o., so sídlom Rekreačná 4865/7, Piešťany sa nachádza v rekreačnej časti mesta Piešťany v lone prírody, v tichom prostredí v bezprostrednej blízkosti rieky Váh a známeho rekreačného strediska Sĺňava.

Nosnou úlohou prevádzkového úseku je pravidelná kontrola a zabezpečovanie dobrého technického stavu budovy. V súlade s revíznym plánom boli vykonané všetky plánované preventívne prehliadky, odborné skúšky a revízie.

V zmysle platných zákonov boli v zariadení vykonané komplexné revízie elektroinštalácií a spotrebičov. Taktiež bola vykonaná kontrola stavu protipožiarneho zariadenia, plynových zariadení, protipožiarneho opatrení a technického zariadenia príslušnými odbornými orgánmi.

Poskytovanie sociálnych služieb v zmysle zákona č. 448/2008 Z.z. o sociálnej pomoci v znení neskorších predpisov, a to: Odborné činnosti, obslužné činnosti, ďalšie činnosti:

Ubytovanie:

Zariadenie ponúka 18 trojlôžkových a 38 dvojlôžkových izieb so sociálnym zariadením a balkónom. Izby sú zariadené novým uniformným nábytkom. Izby sú príjemne a útulne s ohľadom na súkromie klienta. Na všetkých poschodiach sa nachádzajú veľkorysé spoločenské miestnosti, ktoré využívame na rôzne individuálne či skupinové aktivity s klientami. Taktiež sa tu nachádza telocvičňa pre prijímateľov sociálnej služby, miestnosť pre sociálnu rehabilitáciu s kuchynskou linkou pre aktivity klientov.

Ďalšie priestory tvorí jedáleň, ktorá slúži aj na bohoslužby pre duchovný odpočinok, rehabilitačná miestnosť, priestranná terasa.

Stravovanie:

Naším klientom ponúkame stravu pripravovanú priamo v našej profesionálnej kuchyni. Jedálny lístok je pestrý a výživný, zostavený podľa zásad Hazard Analysis and Critical Control Points (systém zameriavajúci sa na zistenie kvalít potravín, ďalej len „HACCP“) s prihliadnutím na zdravotný stav klientov, požiadavky klientova ich príbuzných. Podľa všeobecne platných receptúr pripravujeme nasledovné druhy diét: racionálnu, diabetickú, šetriacu, neslanú či nízko bielkovinovú. V rámci stravnej jednotky poskytujeme klientom raňajky, desiatu, obed, olovrant, večeru. Pre diabetikov je podávaná i druhá večera. Ak si to

zdravotný stav klientov vyžaduje podávame upravovanú stravu - mletú alebo mixovanú. Klientom, ktorým zdravotný stav nedovoľuje samostatne prijímať stravu podáva stravu personál. Počas celého dňa sú voľne prístupné tekutiny k dodržiavaniu pitného režimu a ovocné misy na stoloch.

Práčovňa:

Pranie bielizne a šatstva pre klientov zabezpečujeme vo vlastnej réžii v našej práčovni zariadenia. Poskytujú ju 4 pracovníčky prevádzkového úseku Krajčírka vykonáva potrebnú opravu bielizne a šatstva pre klientov. Vzhľadom na zhoršenie zdravotného stavu prijímateľov sociálnych služieb, evidujeme v roku 2023 zvýšené náklady na pranie šatstva a bielizne.

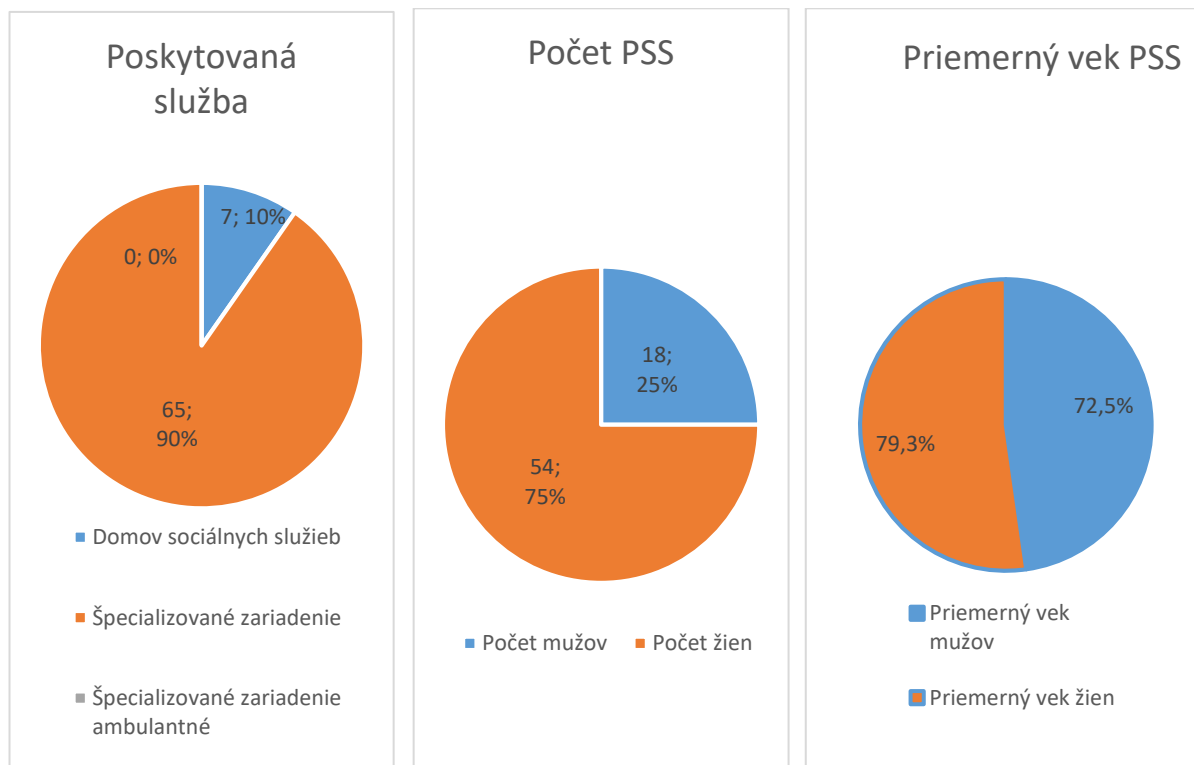
Klientom na objednávku poskytujeme aj **doplňkové služby**: telefónne, dopravné, kadernícke, kozmetické, pedikúra, lieky, liečivá a zdravotnícke pomôcky.

Kapacita zariadenia pre domov sociálnych služieb, pobytová - celoročná forma je 8 miest. Pre špecializované zariadenie pobytová - celoročná forma je 95 miest a pre špecializované zariadenie ambulantná forma je 20 miest. Obsadenosť, počet klientov a priemerný vek na začiatku a konci roka 2023. Počet klientov a priemerný vek je podrobne uvedený v nasledujúcich tabuľkách.

Sociálna starostlivosť - rozbor a vyhodnotenie poskytovaných služieb

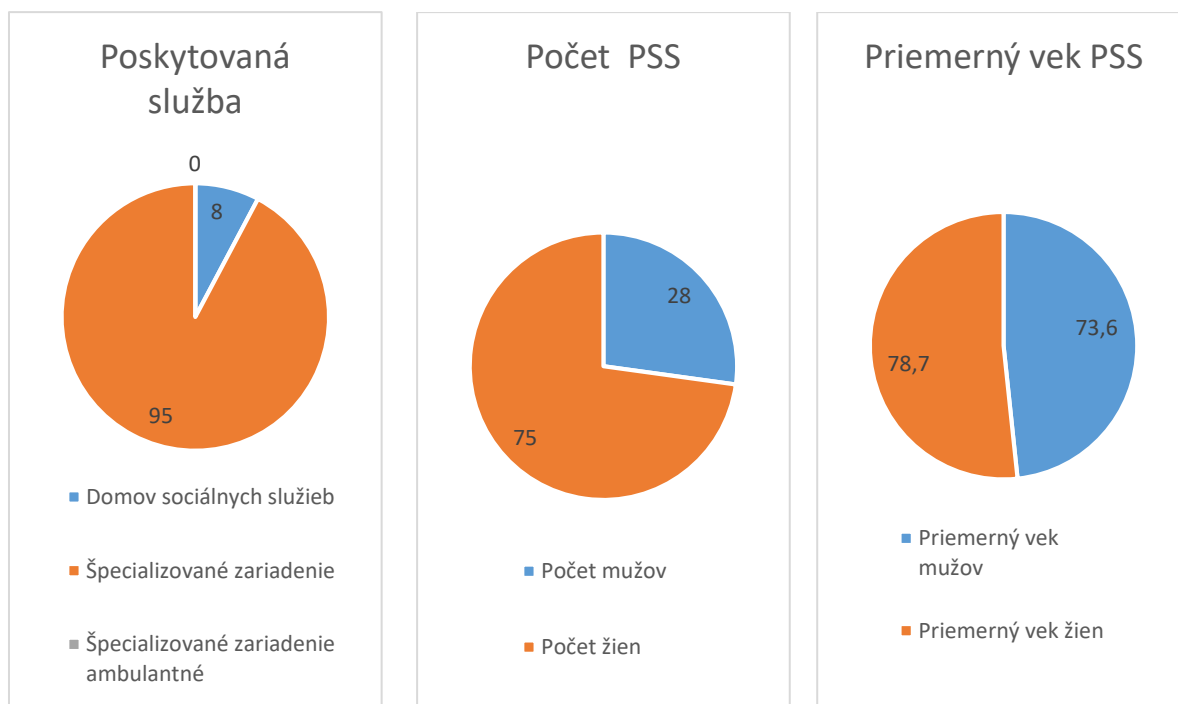
Počet PSS a priemerný vek k 01.01.2023

Poskytovaná služba	Počet mužov	Priemerný vek	Počet žien	Priemerný vek	Celkom	Priemerný vek
Domov sociálnych služieb	4	58,6	3	58,9	7	58,7
Špecializované zariadenie	14	76,4	51	80,5	65	79,6
Špecializované zariadenie ambulantné	0	0	0	0	0	0
Celkom:	18	72,5	54	79,3	72	77,60



Počet PSS a priemerný vek k 31.12.2023

Poskytovaná služba	Počet mužov	Priemerný vek	Počet žien	Priemerný vek	Celkom	Priemerný vek
Domov sociálnych služieb	4	59,6	4	57,8	8	58,7
Špecializované zariadenie	24	75,9	71	79,9	95	78,9
Špecializované zariadenie ambulantné	0	0	0	0	0	0
Celkom:	28	73,6	75	78,7	103	77,7



Pohyb prijímateľov, kapacita a obložnosť celkom v roku 2023

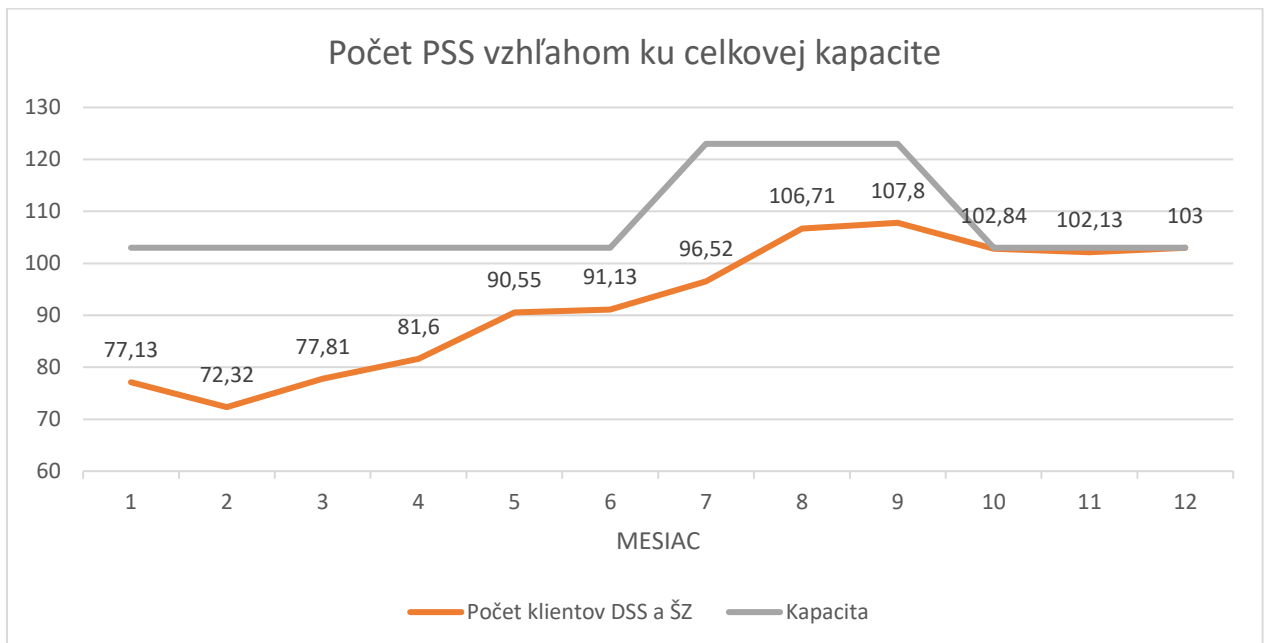
Ukazovateľ	Merná jednotka	Počet PSS
Počet prijímateľov k 31.12.2023	osoba	103
Priemerný počet prijímateľov v % za rok 2023	%	89,23
Priemerný počet prijímateľov	osoba	91,9
Novoprijatí prijímatelia	osoba	88
Exitus a ukončenie poskytovania soc. služby:	osoba	58
z toho exitus nemocnica	osoba	28
z toho exitus zariadenie	osoba	18
z toho exitus doma	osoba	1
z toho ukončenie	osoba	3
odchod domov	osoba	8
Priemerný vek prijímateľov	rok	80,2

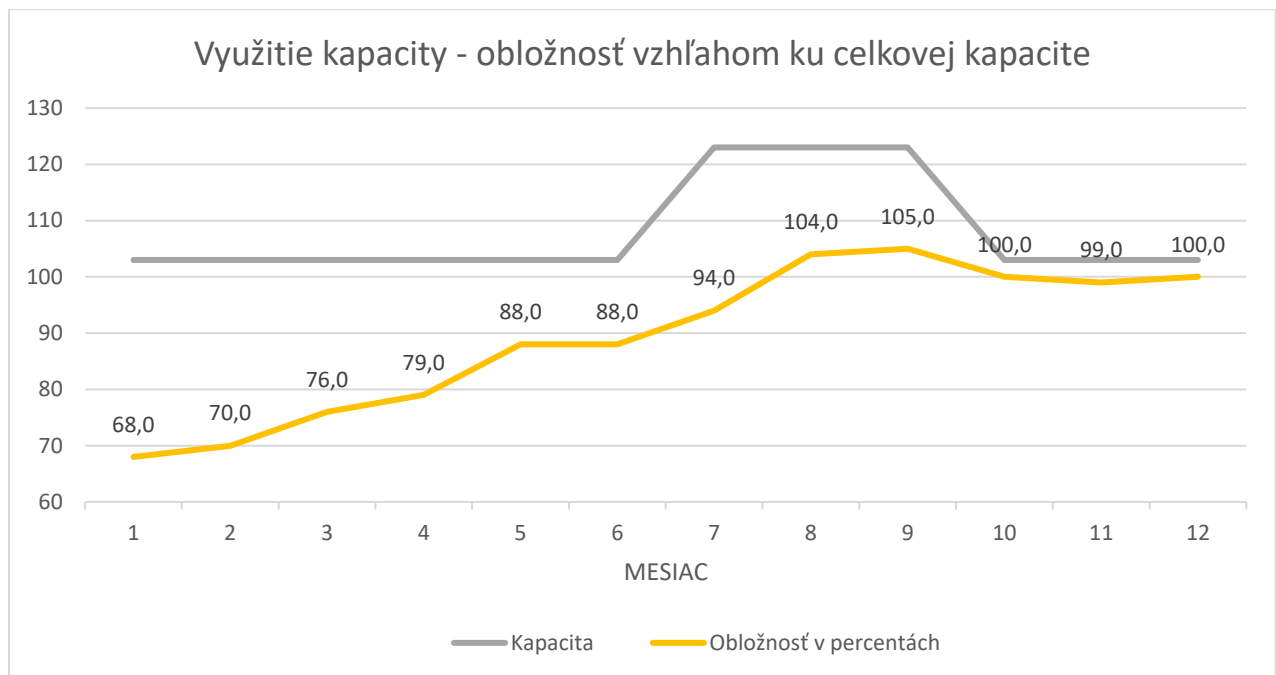
Počet dní prevádzky zariadenia	deň	365
Počet miest k 31.12.2023	počet	123
Ubytovacie dni	počet	71 175

Priemerná obložnosť za poskytovanú službu:

- **Domov sociálnych služieb** za rok 2023 bola **98,18 %**
- **Špecializované zariadenie** za rok 2023 bola **88,47 %**

Mesiac	1	2	3	4	5	6	7	8	9	10	11	12
Počet klientov DSS a ŠZ	77,13	72,32	77,81	81,6	90,55	91,13	96,52	106,71	107,8	102,84	102,13	103
Kapacita	103	103	103	103	103	103	123	123	123	103	103	103
Obložnosť	68%	70%	76%	79%	88%	88%	94%	104%	105%	100%	99%	100%





- Priemerný dôchodok v roku 2023 bol **606,22 €**
- Zmluvy o poskytovaní sociálnej služby uzatvorené v roku 2023: **88 zmlúv**

Sociálni pracovníci

Úlohou sociálnych pracovníkov bolo vplývať na prijímateľov sociálnej služby pozitívne, profesionálne a empaticky. Cieľom sociálneho úseku bolo poskytovanie a zabezpečovanie sociálnych služieb podľa individuálnych potrieb prijímateľov v zariadení. Pri svojej práci využívali sociálnu diagnostiku, ktorá sa začínala prijatím žiadosti prijímateľa o poskytovanie sociálnej služby. Sociálny pracovník v spolupráci s interdisciplinárnym tímom zisťoval počas adaptačného procesu prijímateľa jeho sociálne prostredie, potreby a požiadavky. Následne sociálna diagnostika smerovala k stanoveniu príčin vzniku potreby, využívania sociálnej služby v zariadení, určenie postupov a metód pri tvorbe individuálnych plánov prijímateľov. Vo svojej práci zvolili individuálny prístup. V rámci svojej pracovnej náplne pri prijímaní nových prijímateľov sociálnej služby a rodinnými príslušníkmi úvodné stretnutia a vstupné pohovory. V následnom adaptačnom procese poskytovali sociálne poradenstvo. Sociálni pracovníci v rámci kompetencií študovali nové zákony, smernice, zúčastňovali sa individuálne po vlastnej línii školení. Jednotlivé podujatia pre prijímateľov sociálnej služby sa organizovali podľa aktuálnych možností a situácie v zariadení. Sociálni pracovníci mali agendu

rozdelenú podľa abecedy a každý prijímateľ mal prideleného kľúčového pracovníka. Kľúčový pracovník spracoval s prijímateľom jeho individuálny plán.

V rámci sociálnej služby sociálni pracovníci poskytovali nasledovné sociálne služby:

- evidencia a výpočet neprítomnosti prijímateľov sociálnych služieb počas pobytu v zdravotníckych zariadeniach, návštevách u príbuzných, dovolenkách,
- spracovanie predpisu stravy podľa jednotlivých diét prijímateľov,
- pomoc a asistencia pri vybavovaní úradných záležitostí podľa potreby prijímateľov, 4. rozhovory, konzultácie, sociálne poradenstvo s prijímateľmi,
- osobná, písomná, telefonická, mailová komunikácia s rodinnými príslušníkmi prijímateľov,
- poskytovanie sociálneho poradenstva pre verejnosť a žiadateľov o poskytovanie sociálnej služby, administratívne záležitosti vyplývajúce z procesu podania žiadosti,
- vypracovanie nových oznámení o zaradení do evidencie žiadateľov o umiestnenie, evidencia a aktualizácia žiadateľov o umiestnenie,
- nahlasovanie žiadostí do registra na Ministerstve práce sociálnych vecí a rodiny,
- vypracovanie a vydanie Zmlúv o poskytovaní sociálnych služieb pri prijímaní nových prijímateľov sociálnych služieb a Dodatkov k Zmluvám o poskytovaní sociálnych služieb na základe dohody s prijímateľom pri zmene rozsahu poskytovaných sociálnych služieb, alebo zmene stupňa odkázanosti na pomoc inej fyzickej osoby, alebo pri zmene spôsobu stravovania, resp. iných zmenách,
- činnosť a pomoc pri adaptačnom procese pri prijímaní nových prijímateľov, sledovanie priebehu adaptácie,
- evidencia a spravovanie depozitu (úschova cenností a finančnej hotovosti),
- zabezpečovanie nákupov pre prijímateľov,
- zabezpečenie služieb – manikúra, pedikúra a kadernička,
- krúžková činnosť
- spracovávanie individuálnych plánov prijímateľov,
- spracovávanie predpisov úhrad za poskytovanú sociálnu službu,
- spolupráca s inými organizáciami (notársky úrad, Okresné sudy, sociálna poisťovňa, zdravotné poisťovne, MPSVaR, miestne úrady, nemocnice, matriky, banky, pohrebné služby, polícia, Mestský úrad Piešťany, pošta),
- podľa potrieb prijímateľov zabezpečovanie pomoci pri písaní osobnej alebo úradnej korešpondencie.

Inštruktori sociálnej rehabilitácie

V roku 2023 pracovali na tejto pozícii štyria inštruktori sociálnej rehabilitácie (ďalej len ISR). Nakoľko ide o odborné činnosti, prioritne sa venovali:

- činnostiam na podporu samostatnosti, sebestačnosti, rozvojom a nácvikom zručností,
- aktivizovaním schopností a posilňovaním návykov pri sebaobsluže, pri úkonoch starostlivosti o domácnosť a pri základných sociálnych aktivitách.

Sociálna rehabilitácia prebiehala formou:

- nácvikov používania pomôcky,
- nácvikov prác v domácnosti,
- nácvikov priestorovej orientácie a samostatného pohybu,
- nácviku jemnej motoriky a grafomotoriky,
- nácvikov sociálnej komunikácie
- nácvik písania a čítania,
- nácvikov zrakového vnímania

Úlohou ISR bolo zachovanie samostatnosti pri úkonoch dennej obsluhy, emocionálnej a mentálnej spôsobilosti k samostatnosti, zachovaní hygienických a stravovacích návykov. Každý ISR uskutočňoval aj nácviky individuálnym spôsobom podľa špecifických potrieb prijímateľov ako nácviky prác v domácnosti, nácviky priestorovej orientácie, nácvik grafomotoriky a sociálnej komunikácie, ktoré sú zamerané predovšetkým na prijatie súčasnej situácie a zdravotného stavu prijímateľa, podporu fyzickej kondície a psychickej pohody, taktiež zabráneniu rizika sociálnej izolácie prijímateľa. V rámci tejto ich náplne práce sa aktívne zúčastňovali na tvorbe individuálnych plánov prijímateľov s prihliadnutím na ich špecifické potreby. Následne plánovali, realizovali, vyhodnocovali program sociálnej rehabilitácie a viedli záznam z procesu sociálnej rehabilitácie prijímateľa. Náplňou práce ISR boli aj skupinové a individuálne aktivity s prijímateľmi. Skupinové aktivity prebiehali v zariadení v pracovných dňoch štyri hodiny. Z predmetných aktivít ISR robili podrobné záznamy o priebehu aktivity a viedli prezenčné listiny. V letnom období, sa voľnočasové aktivity organizovali prevažne v exteriéri. Cieľom ISR bolo pre prijímateľov zabezpečiť rešpektovanie ich potrieb a ľudskej dôstojnosti, podporiť ich samostatnosť v rámci programu sociálnej rehabilitácie, sociálneho začlenenia a vytvoriť podporujúce prostredie, ktoré by pripomínalo rodinné prostredie.

Aktivity rok 2023

Január 2023

Zimné dni sme trávili rôznymi tvorivými dielňami, spoločenskými hrami, či klubom šikovných rúk. V januári nesmela chýbať ani sviatočná Trojkráľová svätá omša s naším pánom farárom Popelkom. Zimu sme občas využili aj na prechádzky po čerstvom vzduchu.





Február 2023

V mesiaci február sme organizovali naše láskyplné valentínske popoludnie v pivovare ŽiWell Piešťany, kde nám pripravili krásne prekvapenie pre naše prijímateľky sociálnej služby. V zariadení sme organizovali rôzne aktivizácie s prvkami reminiscencie, či vedomostné kvízy.



Marec 2023



K marcu neodmysliteľne patrí Medzinárodný deň žien, kde sme si uctili krásnym kvietkom naše prijímateľky sociálnej služby.







V marci sme navštívili aj Mestskú knižnicu Piešťany, kde sa konala výstava bábok, ktorá našich prijímateľov sociálnej služby veľmi nadchla.







Prvý jarný deň sme strávili
vychádzkou po okolí Váhu, ktorá vždy
poteší.





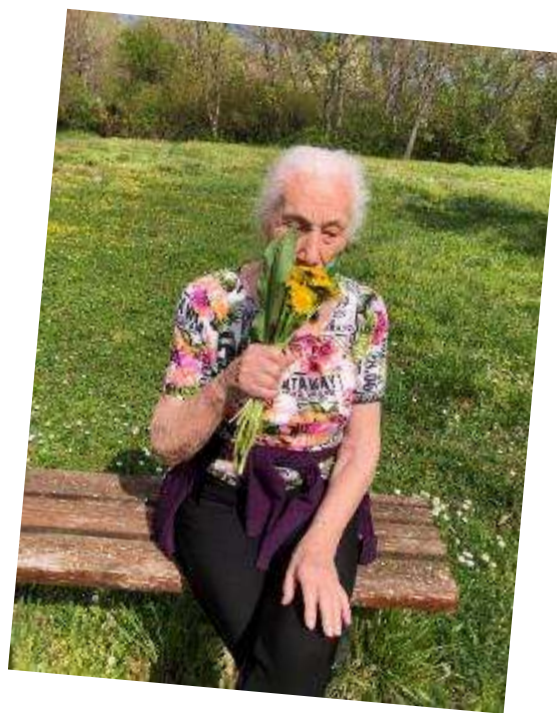


Apríl 2023

V apríli nás navštívili bylinkárka p. Kopáčová z Vrbového, ktorá nám prišla porozprávať o bylinkách a ich liečivých účinkoch.



V rámci Dňa Zeme sme si skrášlili okolie nášho zariadenia.





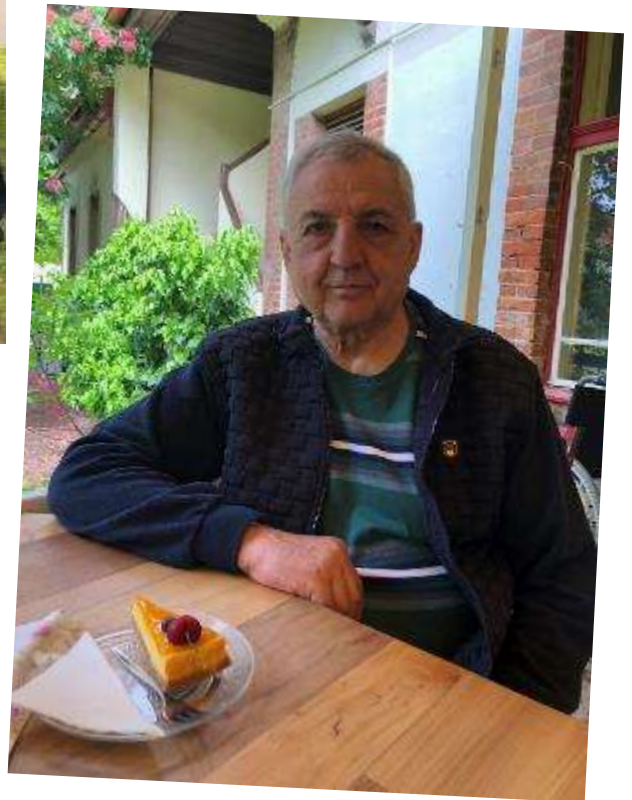
Na dámskom klube sme stihli
posadiť aj krásne muškáty.



Máj 2023

V máji sme sa zúčastnili tradičných umeleckých remesiel na Kúpeľnom ostrove, ktoré našich prijímateľov sociálnej služby veľmi zaujalo. Nechýbala ani prechádzka parkom, či návšteva cukrárne.







Každý mesiac pripravujeme tortu pre narodeninových oslávencov.



V máji sme sa odviezli aj Piešťanským výletným vláčikom.





Jún 2023

V mesiaci jún sa konalo hudobné vystúpenie pod vedením huslistky p. Barbary Barros, ktorá svojím vystúpením našim prijímateľom sociálnej služby vyčarila úsmev na tvári.





Oslávili sme aj Medzinárodný deň piknikov v našej záhrade. S prijímateľmi sociálnej služby sme si nachystali rôzne chuťovky, na ktorých si neskôr všetci pochutili.





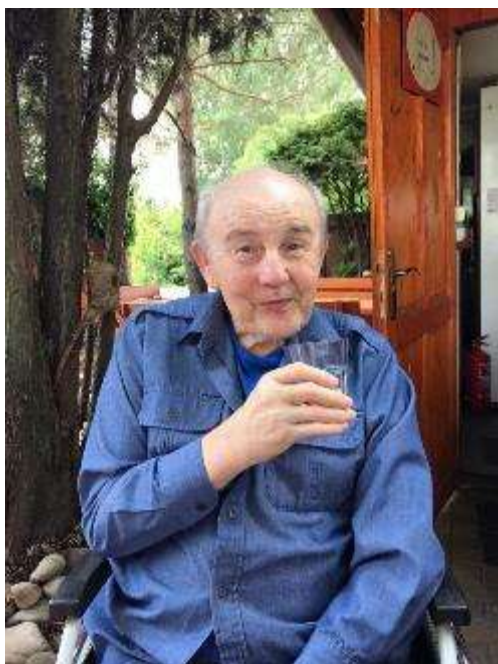


V horúce dni sa vždy osviežime
zmrzlinou.



Júl 2023

Horúce letné dni trávime na našej terase, v záhrade, či vychádzkami mimo zariadenia, v rámci ktorých si naši prijímatelia sociálnej služby prajú ísť na obľúbenú kávu, či zmrzlinu do komunity.



Často navštevujeme Bufet u Dina Piešťany, kde môžeme kŕmiť vtáctvo a užívať si okolie Sĺňavy.



August 2023

Občas sme sa pred
slniečkom schovali a zahrali
si spoločenské hry.





September 2023



V septembri sme sa pripravovali na jeseň aj aktivizáciou s prvkami reminiscencie, na ktorej si prijímatelia sociálnej služby pospomínali na svoje jesenné aktivity.



V septembri sa konal sa aj
každomesačný turnaj v šípkach, ktorý
má vždy bohatú účasť.





Oblíbená aktivita medzi prijímateľmi sociálnej služby je aj „Čítanie v záhrade“



Október 2023

Na začiatku októbra sme začali so zberom gaštanov, z ktorých vyrábame jesenné aranžmány.



Počas celého októbra u nás prebiehala výstava fotografií lekára – kardiológa Doc. MUDr. Jozefa Beňačku, PhD., MBA, MPH v spolupráci s Mestskou knižnicou Piešťany





Hudobné vystúpenia sú pre našich prijímateľov sociálnej služby najzaujímavejším programom, preto sa u nás často konajú hudobné popoludnia. V októbri nám prišli zaspievať súbory Dúbravka a Spievanky z Ratnoviec.





Začali sme vyrábať aj jesennú výzdobu na aktivizáciách s prvkami arteterapie a klube šikovných rúk.







Bábkovú inscenáciu Stratené náručie na tému priateľstva a adopcie k nám do zariadenia prišli zahrať Kristína Sviteková a Barbora Krajč Zamišková, v spolupráci s Mestskou knižnicou Piešťany.





November 2023

Do tanca nám prišiel zahrať
a zaspievať p. Skočík.



Opäť nás svojou návštevou poctila p. Bárbara Barros aj s kapelou.



Počas novembra u nás prebiehala výstava ilustrátora, maliara a grafického dizajnéra Vladimíra Kráľa





December 2023

V decembri sa hralo zase divadielko s názvom Pán Nápad zachraňuje svet. Bábková eko inscenácia Divadla TUŠ vznikla na motívy rovnomennej knihy Jána Uličianskeho. Krásnu hudbu zložila Sisa Michalidesová a bábky sú vyrobené na základe ilustrácii Juraja Martišku z knižky. Ich autorkou je Júlia Jurinová.



Hrali:

Kristína Sviteková,
Martin Kollár a Barbora
Zamišková.

Inscenácia vznikla v
spolupráci s Mestskou
knížnicou mesta
Piešťany.

Príprava na vianočné sviatky bola v plnom prúde. Vyrábali sme výzdobu, zdobili stromčeky, piekli medovníčky, nacvičovali hudobný program.





Navštívil nás aj Mikuláš.





Advent nám prišli spríjemniť deti z VII. ZŠ Brezová v rámci odovzdávania krabičiek lásky.







Úlohou Alzheimercentra Piešťany, n.o. je poskytovať kvalitné sociálne služby v zmysle Zákona č. 448/2008 Z.z o sociálnych službách zamestnancami s odbornou kvalifikáciou na základe etického a odborného prístupu v súlade s ochranou ľudských práv a základných slobôd tak, aby pre prijímateľov sociálnych služieb boli vykonávané odborné činnosti, obslužné činnosti a ďalšie činnosti, rozvíjané a podporované také opatrenia, programy a postupy, ktoré by viedli k zlepšeniu zdravotného stavu našich klientov, a vytvárali predpoklady pre udržanie fyzických a psychických schopností podľa ich želania, možností a schopností:

- pri poskytovaní sociálnej služby sa snažíme prijímateľom sociálnych služieb naplniť štandardy kvality sociálnych služieb,
- zvyšujeme kvalifikáciu, zlepšujeme zručnosti zamestnancov zariadenia,
- zaisťujeme komfortné spolužitie prijímateľov sociálnych služieb a ich bezpečnosť,
- zachovávame a pestujeme kontakt s rodinou, blízkymi a komunitami,
- prijímateľov sociálnej služby zaraďujeme podľa ich možností a schopností do pracovných skupín
- modernizujeme zariadenie novým a kvalitnejším vybavením
- socializujeme klientov

Cieľom poskytovania sociálnej služby je skvalitnenie a zlepšenie života, skvalitnenie celkovej psychosociálnej situácie klienta, jeho aktuálneho stavu, snaha o stabilizáciu a udržanie úrovne psychomotoriky, bežných denných a seba obslužných úkonov, zamedzenie spoločenskej izolácie, poskytovanie sociálneho poradenstva rodine alebo inej fyzickej osobe.

Hlavným cieľom Alzheimercentra Piešťany, n.o je ľudskosť, teda humanizovanie prostredia v zariadení a zvýšiť pripravenosť organizácie pre kvalitný výkon náročných činností a poskytovanie kvalitnejších existujúcich i nových sociálnych a ďalších služieb pri zvyšujúcom sa počte osôb s Alzheimerovou chorobou.

Prioritou je pomoc pri odkázanosti fyzickej osoby na pomoc inej fyzickej osoby a pomoc pri uplatňovaní práv a právom chránených záujmov, ktoré spočíva vo vykonávaní odborných činností kvalifikovanými zamestnancami nášho zariadenia.

Poskytované odborné činnosti:

- (1) Základné sociálne poradenstvo
- (2) Sociálna rehabilitácia
- (3) Ošetrovateľská činnosť
- (4) Fyzioterapia
- (5) Rehabilitácia
- (6) Rozvoj pracovných zručností

Základné sociálne poradenstvo spočíva v poskytovaní základných informácií o možnostiach riešenia problémov prijímateľov sociálnej služby a v sprostredkovaní ďalšej odbornej pomoci (psychologickej, právnej, inej). V rámci sociálneho poradenstva sú poskytované poradenské služby aj občanom mesta Košice a blízkeho okolia. Jedná sa o poskytovanie konkrétnych informácií o možnostiach poskytovania sociálnej služby v špecializovanom zariadení, zariadení pre seniorov alebo v inom zariadení v zmysle zákona 448/2008 o sociálnych službách v.z.n. Súčasťou sociálno - poradenskej činnosti je aj spolupráca s rodinnými príslušníkmi prijímateľov sociálnej služby, čo vedie k skvalitneniu poskytovaných služieb.

Sociálna rehabilitácia podľa zákona č. 448/2008 Z. z. § 21 o sociálnych službách je sociálna rehabilitácia odborná činnosť zameraná na podporu samostatnosti, nezávislosti, sebaistočnosti fyzickej osoby rozvojom a nácvikom zručností alebo aktivizovaním schopností a posilňovaním návykov pri sebaobslužbe, pri úkonoch starostlivosti o domácnosť a pri základných sociálnych aktivitách. Ak je fyzická osoba odkázaná na pomoc inej fyzickej osoby, sociálna rehabilitácia je najmä nácvik používania pomôcky, nácvik prác v domácnosti, nácvik priestorovej orientácie a samostatného pohybu. V našom zariadení kladieme dôraz na individuálny potenciál prijímateľov, ktorý sa snažíme rozvíjať. Snažíme sa sprostredkovať prijímateľom možnosť účasti na aktivitách, ktoré sú súčasťou každodenného života ako je starostlivosť o domácnosť, obsluha bežných domácich spotrebičov, príprava jednoduchých jedál, nakupovanie, seba-obslužné činnosti a taktiež sa zameriavame na nácvik samostatného pohybu a cestovanie.

Ošetrovateľská činnosť je súbor pracovných činností, ktoré vykonávajú zdravotnícki pracovníci s cieľom predĺžiť a skvalitniť život klientov v zariadení. Cieľom ošetrovateľskej starostlivosti je zabezpečiť biopsychosociálne potreby prijímateľom sociálnych služieb, ktorí sa nachádzajú v určitom prostredí a v určitom stave zdravia. Cieľovou skupinou je klient postihnutý chronickou alebo nevyliciteľnou chorobou, trvalým hendikepom, vrozeným alebo získaným následkom úrazu. Takéto postihnutie môže trvať často aj celý život. Ďalej sa jedná o klientov seniorov, ktorých zdravie najviac ohrozuje strata pamäti (demencia), chorobný smútok a sklúčenosť (depresia), nádorové ochorenia, choroby srdca a ciev, respiračné ochorenia, neschopnosť udržať moč a stolicu, pohybové ochorenia a úrazy. Tieto môžu byť okrem samotného procesu starnutia vyvolané rôznymi príčinami, (stres, depresia, strach, ekonomická situácia, hnev, strata domova, osamelosť) ktoré vedú k nežiaducim aktivitám. Preto cieľom činnosti zdravotného personálu je : - udržiavať a podporovať telesné, duševné a sociálne zdravie

prijímateľov sociálnych služieb v súlade so sociálnym prostredím, - poskytovať ošetrovateľskú starostlivosť zameranú na čo najrýchlejšie získanie sebestačnosti prijímateľa sociálnej služby, - zachovávať, udržiavať optimálny zdravotný stav a zlepšiť kvalitu života, - poskytovať individuálnu ošetrovateľskú starostlivosť, - poskytovať ošetrovateľskú rehabilitáciu, - monitorovať a uspokojovať potreby prijímateľov sociálnych služieb súvisiacich so zmenou zdravotného stavu, - aktívne podporovať príbuzných pri starostlivosti o prijímateľa sociálnej služby, - uplatňovať v starostlivosti o prijímateľov sociálnych služieb získané vedomosti a poznatky, v zhode s etickými princípmi a právami občanov postihnutých demenciou, - zmierňovať utrpenie a zabezpečiť dôstojný život. Ošetrovateľskú starostlivosť zabezpečuje najpočetnejšia časť personálu zariadenia pod vedením vedúcej zdravotného úseku, ktorá riadi a organizuje prácu sestier, opatrovateľov, pomocných opatrovateľov a rehabilitačných pracovníkov. Systematicky a priebežne je tento personál odborne školený účasťou na odborných seminároch, odbornými lektormi, lekármi, odberom odbornej literatúry a časopismi, školeniami v rámci zariadenia.

Odbornú starostlivosť o zdravotný stav našich klientov zabezpečovali počas roka 2023 lekári:

- MUDr. Igor Hupka, všeobecný lekár,
- MUDr. Róbert Stolárik, psychiater,
- MUDr. Róland Szabó, neurológ.

Klienti s čiastočnou alebo úplnou bezvládnosťou si vyžadujú sústavnú 24-hodinovú starostlivosť, počnúc rannou toaletou, prezliekaním, prebaľovaním, kŕmením, kúpaním, polohovaním, podávaním liekov, injekcií, ošetrovaním dekubitov atď. Niektoré z týchto úkonov sme realizovali prostredníctvom ADOS. U klientov, ktorí majú zavedenú sondu alebo katéter sme zabezpečovali ich pravidelnú výmenu v odborných ambulanciách. Nakoľko to dovoľoval zdravotný stav a vôľa klienta k aktivite, vysádzovali sestry a opatrovatelia klientov do kresiel, mobilizovali ich k chôdzi.

Klientom je zabezpečovaná denne rehabilitácia (masáže, bazálnu stimuláciu, precvičili celé telo a jemnú motoriku, taktiež chôdzu po chodbách zariadenia) odbornými rehabilitačnými pracovníkmi. Taktiež Alzheimercentrum Piešťany, n.o., spolupracuje s Fakultou zdravotníckych vied Univerzity sv. Cyrila a Metoda v Trnave – inštitút fyzioterapie, balneológie a liečebnej rehabilitácie a inštruktori sociálnej rehabilitácie. Študenti u nás v zariadení vykonávajú odbornú prax počas celého školského roka.

Klienti, ktorých mobilita je obmedzená len čiastočne, alebo sú plne mobilní, dokážu vykonávať základné životné úkony samostatne alebo s dohľadom opatrovateľského personálu. Okrem toho sme im zabezpečovali pravidelné kontroly u odborných lekárov, podávali lieky, sledovali sme dodržiavanie osobnej hygieny, zabezpečovali sme dostatočnú telesnú aktivitu prechádzkami, cvičením v telocvični na stacionárnom bicykli, pravidelne sme monitorovali tlak krvi. Predpis liekov pre klientov zariadenia bol zabezpečovaný podľa potreby u zmluvných lekárov. Na základe ich požiadavky sa monitorovala aj hladina cukru u diabetikov a zistené hodnoty boli reportované príslušnému lekárovi.

Podľa potreby zabezpečujeme zdravotno-preventívnu starostlivosť u diabetológa, geriatra, ortopéda, gastroenterológa a urológa. V psychiatrickej a neurologickej starostlivosti bolo 100% klientov zariadenia.

Zdravotno-ošetrovateľskú starostlivosť zabezpečujú zdravotné sestry a asistentky pod vedením vedúcej sestry, ktorá riadi a organizuje ich prácu. Na úseku opatrovateľskom je najpočetnejšia časť zamestnancov - opatrovateľov pod vedením vedúcej opatrovateľov, ktorá riadi a zabezpečuje prácu na uvedenom úseku. V zariadení pracujú aj rehabilitační pracovníci, ktorí zabezpečujú rehabilitačné cvičenia pre prijímateľov sociálnej služby.

Fyzioterapia

v zariadení poskytujeme našim prijímateľom liečebnú rehabilitáciu, ktorá prostredníctvom špeciálnych metodík prispieva k zlepšeniu kvality ich života a umožňuje im žiť samostatnejšie a sebestačnejšie. Vo fyzioterapii sa u nás okrem iného využívajú masáž, elektroterapia, rašelina, parafín, masáž, nácvik jemnej a hrubej motoriky, mäkké techniky.

Rehabilitácia

je zabezpečovaná kvalifikovanými fyzioterapeutmi vo vyhradených priestoroch. Na dennej báze sa vykonávajú počas dňa u prijímateľov sociálnych služieb rehabilitačné procedúry ako: - masáže - posilňovanie svalov - bicyklovanie - aktívne cvičenia s prijímateľmi sociálnych služieb. Rehabilitácia sa taktiež vykonáva aj na lôžku (na izbe) prijímateľa sociálnych služieb, kde sa realizuje polohovanie, bazálna stimulácia, pasívne alebo aktívno-asistované cvičenia, dýchacia a cievna gymnastika, stabilizačný a balančný výcvik, nácvik sedu a stoja. Týmto zabezpečujeme pohybový a pocitový komfort prijímateľom sociálnych služieb.

Rozvoj pracovných zručností

je odborná činnosť, pri ktorej sa zameriavame na osvojenie pracovných návykov a zručností prijímateľov pri vykonávaní pracovných aktivít pod odborným vedením za účelom obnovy, udržanie alebo rozvoja ich fyzických schopností, mentálnych schopností a pracovných schopností a ich začlenenie do spoločnosti. V našom zariadení rozvoj pracovných zručností nechápeme iba v zmysle vytvárania pracovných návykov, ale aj ako činnosť, ktorá má prijímateľov naučiť aktívnemu tráveniu voľného času a k zodpovednosti za kvalitu svojho života. Nejde nám iba o udržiavanie už získaných zručností a návykov, ale aj o rozširovanie ich spektra. Vychádzame z individuálnych potrieb a záujmov jednotlivých prijímateľov, pri zohľadňovaní ich schopností a aktuálneho zdravotného stavu. Rozvoj pracovných zručností je integrovaný do režimu dňa ako jeho pevná súčasť. Zahŕňa rôzne aktivity ako napr. využívanie servítkovej techniky, ručné práce, práca s hlinou, práca s prírodným materiálom, pomocné práce pri úprave areálu, jednoduché záhradnícke práce, údržba športovej a oddychovej zóny, starostlivosť o zvieratá..., ktoré prijímatelia vykonávajú na základe ich prirodzeného inklinovania k danej činnosti a za primeranej podpory zo strany odborných zamestnancov. Rozvoj pracovných zručností pomáha našim klientom zapojiť sa do bežného života vykonávaním aktivít, ktoré zlepšujú ich celkový stav, naplňajú ich život a uľahčujú im začleniť sa do spoločnosti. Pracovná terapia prebieha v našom zariadení buď skupinová alebo individuálna, podľa aktuálneho zdravotného stavu klienta. Klienti sú rozdelení do viacerých skupín s rozličnými náročnosťami. U ľudí trpiacich degeneratívnymi zmenami mozgu, pri Alzheimerovej chorobe, ktorú zapríčiňujú fyzické a rozumové zmeny. Pracovnú terapiu vedú terapeuti, ktorí má príslušné vzdelanie. Terapeuti pracujú s klientmi systematicky, na základe jeho zdravotného stavu a mentálnej vyspelosti pacienta.

Individuálne a skupinové aktivizácie: aktivizácia s prvkami muzikoterapie, spev piesní, aktivizácia s prvkami reminiscencie, arterapia, duchovná terapia, animoterapia, čuchová stimulácia, hmatová stimulácia, tréning jemnej motoriky a grafomotoriky. Vychádzky, aromaterapia, relaxačná hudba, masáž rúk, tváre, pamäťové cvičenia, kognitívna rehabilitácia, bábikoterapia, domáce kino, kartové hry, spoločenské hry, pracovná terapia, pohybové aktivity, cvičenia, kreatívna práca, poetoterapia, biblioterapia, asistované chodenie, dámsky/pánsky klub, ručné práce, výlety a vychádzky do okolia, výlet okružnou jazdou turistickým vláčikom po meste Piešťany, plavba loďou po rieke Váh.

OŠETROVATEĽSKÁ, OPATROVATEĽSKÁ STAROSTLIVOSŤ A REHABILITÁCIA

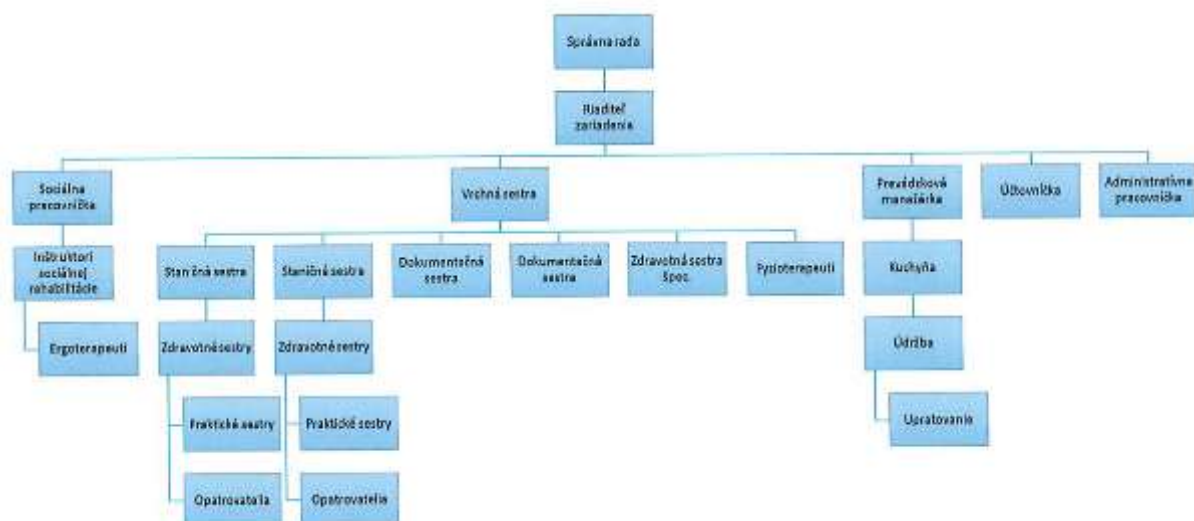
Ošetrovateľskú a opatrovateľskú starostlivosť v špecializovanom zariadení zabezpečuje tím odborných pracovníkov zdravotného úseku v zložení zdravotné sestry, zdravotní asistenti, opatrovatelia, pomocní opatrovatelia, inštruktori sociálnej rehabilitácie a rehabilitační pracovníci. Oddelenie zdravotného úseku je zriadené vo forme nepretržitej prevádzky, kde ošetrovateľský a opatrovateľský personál poskytuje starostlivosť 7 dní v týždni 24 hodín denne. Lekársku službu vo forme pravidelných návštev naďalej poskytuje všeobecný lekár pre dospelých MUDr. Igor Hupka. Lekár so špecializáciou psychiatria MUDr. Róbert Stolárik a lekár so špecializáciou neurológia MUDr. Róland Szabo. V priebehu roku sa zabezpečovala lekárska starostlivosť s odbornými lekármi v odbore diabetológia, interná medicína, geriatra, urológia. Ťažiskom práce zdravotného úseku je zabezpečenie 24-hodinovej komplexnej starostlivosti o prijímateľov sociálnej služby. Celodenná opatrovateľská a ošetrovateľská starostlivosť sa sústreďuje predovšetkým na poskytovanie služieb nevyhnutných na zabezpečenie základných potrieb, ktoré prispievajú k ich fyzickej a psychickej pohode. K prioritám týchto služieb, patrí zlepšenie kvality života a zdravia. Každodenné úkony ošetrovateľskej starostlivosti a osobnej hygieny u imobilných a menej mobilných prijímateľov sociálnej služby, polohovanie ležiacich klientov, ošetrovanie na lôžku, príprava a podávanie stravy. Pravidelná výmena posteľnej bielizne, starostlivosť o čistotu osobnej bielizne. Zdravotníci zabezpečujú sprevádzanie chorých na odborné vyšetrenia k lekárom mimo zariadenia. Zdravotné sestry pripravujú rozpisy liekov, prípravu liekov a podávajú liečivá podľa ordinácií lekárov. V prípade zhoršeného zdravotného stavu privolajú RZP, LSPP. Poskytujú prvú pomoc, v prípade potreby zabezpečujú odvoz do zdravotníckeho zariadenia, oznamujú a informujú príbuzných o hospitalizácií, alebo umiestnení na zotavovaciu izbu, kde je poskytovaná komplexná starostlivosť a zvýšený dozor najmä v prípadoch úrazov, alebo zhoršenia zdravotného stavu, prípade po návrate s hospitalizácie a zvýšenej potreby dozoru a rekonvalescencie. Pravidelne sa informujú o zdravotnom stave chorých, umiestnených v zdravotníckych zariadeniach. V zdravotných kartách aj v programe Cygnus – zdravotná dokumentácia klienta, zaznamenávajú ich klinický obraz, zmeny správania, aktuálne zdravotné ťažkosti a pravidelne vykonávajú kontroly zdravotného stavu. S prácou zdravotného úseku súvisí aj administratívna činnosť, ktorú vykonáva zdravotný personál priebežne počas služieb formou denných a nočných hlásení, zmien terapií a ordinácií od lekárov. Dbajú na včasnú prípravu prijímateľov sociálnej služby na odborné vyšetrenia, zabezpečenie prevozu na odborné vyšetrenia. Pravidelne komunikujú s ošetrovateľmi lekármi. Tím zdravotného úseku v spolupráci

s koordinátormi realizuje pravidelné objednávky zdravotníckych pomôcok, objednávku liekov, liečiv, odborných vyšetrení, a všetkých pomôcok osobnej hygieny a pomôcok pre klientov trpiacich inkontinenciou. Venuje zvýšenú pozornosť dôležitosti výživy v starobe, dekubitov a imobilizačného syndrómu, zameriava sa na kvalitu poskytovanej starostlivosti. K povinnostiam službukonajúcich pracovníčok dennej zmeny patrí kontrola všetkých prijímateľov sociálnej služby, ktorá je zameraná na ich prítomnosť, či dôvody neprítomnosti ako aj na kontrolu zdravotného /psychického stavu. O tejto každodennej kontrole vedíme presnú evidenciu. Taktiež vykonávame denné, večerné a nočné kontroly izieb s komplexnou starostlivosťou. Meranie krvného tlaku a preväzy septických a aseptických rán vykonáva službukonajúca zdravotná sestra. Zvýšenú starostlivosť venujeme kardiovaskulárnymi, onkologickými, psychiatrickými, diabetologickými ochoreniami. V centre záujmu celého kolektívu je snaha o čo najkvalitnejšie pracovné prostredie a zlepšenie kvality života. Zdravotný úsek úzko spolupracuje so sociálnymi pracovníčkami s inštruktormi sociálnej rehabilitácie a ostatnými pracovníkmi.

Súčasťou zdravotného úseku je aj rehabilitácia, ktorú vykonávajú dvaja rehabilitační pracovníci. Práca rehabilitačných pracovníkov pozostáva z dennej rehabilitácie – liečebnej telesnej výchovy, jogoterapie, muzikoterapie a psychoterapie. Prijímatelia sociálnej služby zariadenia môžu chodiť aj na liečebné masáže, ktoré sú vykonávané v rámci rehabilitácie. V novovybudovanej telocvični sa nachádzajú kondičné stroje – stepper, bežiaci pás, stacionárny bicykel, ktoré sú k dispozícii všetkým prijímateľom sociálnej služby. Liečebná telesná výchova – individuálne cvičenie je prevádzané denne v telocvični, na zotavovacích izbách, a na oddelení s komplexnou starostlivosťou. Skupinová liečebná terapia je spojená s jogoterapiou a muzikoterapiou. Za priaznivého počasia majú možnosť mobilný a menej mobilní prijímatelia sociálnej služby v sprievode opatrovateľov a rehabilitačnej pracovníčky absolvovať prechádzku v okolí , ktoré je rekreačnou oblasťou v Piešťanoch v lone krásnej prírody a rekreačnej oblasti Slňava, alebo posedenie pri hudbe v záhrade. Každý nový prijímateľ sociálnej služby je podrobený vstupnému vyšetreniu, spojenému podľa ordinácie lekára.

AKTIVITY KLIENTOV V ROKU 2023

PERSONÁLNE ZLOŽENIE A ORGANIZAČNÁ ŠTRUKTÚRA



Systém odmeňovania zamestnancov Alzheimercentra Piešťany, n.o. je v súlade so Zákonom č.553/2003 Z.z. o odmeňovaní niektorých zamestnancov pri výkone práce vo verejnom záujme a o zmene a doplnení niektorých zákonov, v zmysle nariadenia vlády SR č.341/2004 Z. z. a taktiež v zmysle ustanovení § 13 a § 118 Zákonníka práce. Zamestnávateľ vytvára podmienky pre zvyšovanie kvalifikácie zamestnancov.

Aj samotný zamestnanec je povinný sústavne si prehlbovať kvalifikáciu na výkon práce dohodnutej v pracovnej zmluve. Prehlbovanie kvalifikácie je aj jej udržiavanie a obnovovanie, ktoré má prebiehať formou školení, kurzov, seminárov ale aj samoštúdiom odborných kníh a časopisov a pod. V zmysle vyššie uvedeného zamestnávateľ Alzheimercentrum Piešťany, n.o. umožnil svojim zamestnancom podľa možností školenia.

FINANČNÁ ČASŤ

Finančné zdroje

Hlavným zdrojom aktivít neziskovej organizácie Alzheimercentrum Piešťany, n.o. sú verejné zdroje zo štátneho rozpočtu Ministerstva práce sociálnych vecí a rodiny Slovenskej republiky (ďalej len „MPSVaR SR“), vyplácané prostredníctvom siedmich samosprávnych krajov Vyšších územných celkov. Tieto zdroje však pokrývajú len nevyhnutné potreby našich klientov ako je ubytovanie, sociálna starostlivosť, zdravotná starostlivosť, opatrovanie a ošetrovanie. Naším cieľom je však zabezpečenie nielen životných potrieb našich klientov. Preto každoročne realizujeme niekoľko projektov, ktoré pomáhajú našim klientom o trochu ľahšie žiť a na ktoré hľadáme zdroje, vrátane darov od príbuzných našich seniorských klientov, ako aj u individuálnych darcov.

ROČNÁ ÚČTOVNÁ UZÁVIERKA Účtovná uzávierka Alzheimercentrum Piešťany, n.o. k 31.12.2023 je zostavená ako riadna účtovná závierka podľa §17 zákona NR SR č. 431/2002 Z. z. o účtovníctve v platnom znení, za účtovné obdobie od 1. januára 2023 do 31. decembra 2023. Účtovná jednotka nezmenila účtovné metódy, účtovné zásady oproti predchádzajúcemu účtovnému obdobiu. Kompletná účtovná uzávierka je k nahliadnutiu v sídle organizácie.

Prehľad o prijatých dotáciách za rok 2023

Prijaté dotácie	Suma
MPSVaR SR	635 824,80
VUC Trnava	277,661,00
VUC Nitra	11 993,10
VUC Trenčín	112 368,97
VUC Prešov	10 364,32
VUC Banská Bystrica	8 824
VUC Žilina	3 288,43
VUC Bratislava	107 329,85
Dotácia MPSVaR SR stabilizačný príspevok	109 073,04
Spolu:	1 276 727,51

Prijaté dary a ostatné výnosy	Suma
Preplatok z ročného zúčtovania – VŠZP, Union, Dôvera, Univerzita	0,00
Finančná od iných organizácií	0,00
Dary od fyzických osôb	2 223,47
Spolu:	2 223,47

Prehľad o vlastných tržbách za rok 2023

Tržby	Suma
Hlavná činnosť – sociálne služby	1 239 521,85

Prehľad o nákladoch za rok 2023

Náklady	Suma
Spotreba materiálu	278 174,85
Energie	70 304,91
Potraviny	309 278,00
Ostatné služby	123 203,23
Nájom	300 000,00
Mzdové náklady	1 022 295,20
Mzdové náklady – odvody poisťného	350 828,46
Spolu:	2 454 084,50

Audit účtovnej zavierky

Podľa zákona o sociálnych službách č.448/2008 Z. z. § 67písm.a, keďže naše príjmy z neverejných prostriedkov za poskytovanie sociálnych služieb prekročili sumu 165 969 € a z verejných prostriedkov sumu 33 193 €, sme povinní našu ročnú účtovnú zvierku overiť audítorm. Výrok audítora spolu s účtovnou zvierkou je súčasťou výročnej správy.

ZÁVER

Rok 2023 môžeme zhrnúť pozitívne, nakoľko zariadenie po kompletnej rekonštrukcii bolo po pár týždňoch plne obsadené. Spolupráca s rodinnými príslušníkmi je na veľmi dobrej úrovni. Noví záujemcovia o poskytnutie sociálnej služby prejavujú záujem o umiestnenie na základe dobrých referencií. V roku 2023 sme nadviazali dobrú spoluprácu s mestskou knižnicou v Piešťanoch, ktorá pre naše špecializované zariadenie zorganizovala divadelné predstavenia a výstavy. V rámci stmelovania kolektívu naša organizácia zorganizovala vianočný firemný večierok spojený s tombolou, na ktorú nám prispeli rodinní príslušníci prijímateľov sociálnej služby za čo im patrí veľká vďaka. V priebehu roka bola vykonaná úprava zelene v okolí zariadenia, aby sa skrásnilo okolie zariadenia. Robíme všetko pre to, aby sa prijímatelia sociálnych služieb v našom zariadení cítili ako doma.

Všetkým našim darcom a podporovateľom ďakujeme za pomoc. Ak sa k nim chcete pripojiť aj vy, môžete tak urobiť poukázaním akejkoľvek čiastky na náš účet číslo:

SK73 1111 0000 0012 6793 1001

do poznámky pre príjemcu stačí uviesť „**DAR**“.

Finančnú situáciu a vývoj zariadenia prezentujú priložené finančné výkazy overené auditom.

Prílohy: 1. Ročná účtovná zvierka
 2. Správa nezávislého audítora

V Piešťanoch, dňa 30.06.2024