

V Ý R O Č N Á S P R Á V A

o činnosti a hospodárení neziskovej organizácie

SENIORCENTRUM SVÄTEJ ALŽBETY, n. o. za rok

2023

Identifikačné údaje organizácie

Názov organizácie	SENIORCENTRUM SVÄTEJ ALŽBETY, n. o.
Sídlo	Rozhanovce 044 42, Slobody 439/26,
Právna forma	Nezisková organizácia
IČO	45742952
Forma sociálnej služby	Celoročná, pobytová
Druh poskytovanej sociálnej služby	Zariadenie pre seniorov Špecializované zariadenie
Kapacita zariadenia	16
Kontakt	www.seniorcentrumrozhanovce.sk
Telefón	0907 588 420
Email	feketeova.valeria@gmail.com

Orgány n. o. v roku 2023

Správna rada: Ing. Milan Fekete

Bc. Anna Sajgóo

Ondrej Fekete

Riaditeľ: Valéria Feketeová

Revízor : Mgr. Zuzana Kohútová

Charakteristika Seniorcentra sv. Alžbety

Seniorcentrum Svätej Alžbety, ako špecializované zariadenie a zariadenie pre seniorov svoje služby poskytuje od 7.1.2015. Nachádza sa v obci Rozhanovce, okres Košice – okolie, od Košíc vzdialené 10 km. Sídli v dvojpodlažnom moderne zrekonštruovanom, bezbariérovom rodinnom dome, v tichej obytnej časti obce.

Celé zariadenie má rodinný charakter a svojou nízkou kapacitou stimuluje rodinné prostredie.

Predmet činnosti organizácie a cieľové skupiny

Predmetom činnosti Seniorcentra Svätej Alžbety je poskytovanie sociálnej služby podľa Zákona č. 448/2008 Z.z. o sociálnych službách v **špecializovanom zariadení** pre prijímateľov sociálnych služieb (ďalej len „prijímateľ“), ktorým je: Fyzická osoba, ktorá je odkázaná na pomoc inej fyzickej osoby, jej stupeň odkázanosti je najmenej V podľa prílohy č. 3 a má zdravotné postihnutie, ktorým je najmä Parkinsonova choroba, Alzheimerova choroba, pervazívna vývinová porucha, skleróza multiplex, schizofrénia, demencia rôzneho typu etiológie, hluchoslepota, AIDS alebo organický psychosyndróm ťažkého stupňa.

Špecializované zariadenie poskytuje:

Pomoc pri odkázanosti na pomoc inej fyzickej osoby,

Sociálne poradenstvo

Sociálne rehabilitáciu

Ubytovanie

Stravovanie

Upratovanie, pranie, žehlenie a údržbu bielizne a šatstva

Osobné vybavenie

Zabezpečuje:

Rozvoj pracovných zručností a záujmovú činnosť

Ošetrovateľskú starostlivosť prostredníctvom agentúry domácej ošetrovateľskej starostlivosti (ADOS)

Utvára podmienky pre úschovu cenných vecí

Predmetom činnosti Seniorcentra Svätej Alžbety je poskytovanie sociálnej služby podľa Zákona č. 448/2008 Z.z. o sociálnych službách v **zariadení pre seniorov**, v ktorom sa poskytuje sociálna služba fyzickej osobe, ktorá dovŕšila dôchodkový vek a je odkázaná na pomoc inej fyzickej osoby a jej stupeň odkázanosti je najmenej IV podľa prílohy č. 3, alebo fyzickej osobe, ktorá dovŕšila dôchodkový vek a poskytovanie sociálnej služby v tomto zariadení potrebuje z iných vážnych dôvodov.

Zariadenie pre seniorov poskytuje:

Pomoc pri odkázanosti na pomoc inej fyzickej osoby

Sociálne poradenstvo

Sociálnu rehabilitáciu

Ubytovanie

Stravovanie

Upratovanie, pranie, žehlenie a údržba bielizne a šatstva

Osobné vybavenie

Utvára podmienky pre úschovu cenných vecí,

Zabezpečuje:

Záujmová činnosť.

Ošetrovateľskú starostlivosť prostredníctvom agentúry domácej ošetrovateľskej starostlivosti (ADOS)

Prevádzkové podmienky poskytovania sociálnej služby

Celé zariadenie má rodinný charakter, o klientov sa stará tím opatrovateliek, vedúci opatrovateľského úseku, zdravotná sestra, sociálna pracovníčka a asistent sociálnej rehabilitácie. Objekt je obklopený záhradou, s možnosťou posedenia a relaxácie v príjemnom vidieckom prostredí.

Ubytovanie

Celková ubytovacia kapacita zariadenia : 16 prijímateľov sociálnej služby.

Seniorcentrum v súčasnosti poskytuje sociálne služby v 10 izbovom moderne zrekonštruovanom rodinnom dome, z toho 3 izby sú jednolôžkové a 7 dvojlôžkové.

Izby sú vybavené účelovým nábytkom, polohovacími lôžkami, nočným stolíkom s lampou, skriňou, kreslom ,servírovacím stolíkom, stoličkou pre každého ubytovaného. V každej izbe sa nachádza televízny prijímač. Vstup do izieb je bezbarierový.

Na prvom poschodí sa nachádzajú 3 dvojlôžkové izby a 3 jednolôžkové izby, 3 kúpeľne so sprchovacím kútom, umývadlom a WC pre imobilných. Súčasťou prvého poschodia je stravovacia časť – jedáleň, ktorá zároveň slúži aj ako spoločenská miestnosť vybavená knižnicou, TV prijímačom.

Z jedálne je bezbarierový prístup na presklennú terasu, ktorej prístavba bola zrealizovaná v lete 2022.

Na druhom poschodí sa nachádzajú 4 dvojlôžkové izby a dve kúpeľne so sprchovacím bezbarierovým kútom, umývadlom a WC pre imobilných.

Izbu si klient môže dotvoriť podľa svojich predstáv tak, aby mu čo najviac pripomínala domov.

V zariadení sa nachádza miestnosť pre klientov pri zhoršení zdravotného stavu, aby mali súkromie na kontakt s príbuznými a dôstojné podmienky v terminálnej fáze svojho života

Pre osoby s obmedzenou schopnosťou pohybu je na schodišti zabezpečený stoličkový výt'ah (schodisková sedačka). Súčasťou zariadenia je vlastná práčovňa v suteréne zariadenia.

Stravovanie

Stravovanie je jednou z nevyhnutných služieb poskytovaných klientom v našom zariadení. Priamo súvisí s uspokojovaním jednej zo základných ľudských potrieb človeka s výživou, ktorá je nielen fyziologickým procesom uspokojovania potrieb organizmu človeka, ale aj zabezpečovaním všetkých materiálnych a funkčných nárokov organizmu na udržanie jeho rastu, zdravia a výkonnosti

Súčasťou Seniorcentra je kuchyňa, ktorá slúži ako vydajňa obedov a večere, ktoré sa pripravujú dodávateľský. Je možnosť výberu racionálnej , šetriacej, neslanej, diabetickej a bezlepkovej stravy. Snažíme sa o individuálny prístup ku každému potenciálnemu stravníkovi.

Strava je podávaná 5 x denne, prihliada sa na pestrosť a vyváženosť stravy s dostatkom ovocia, zeleniny a vlákniny. Pre prijímateľov sociálnej služby na diabetickej diéte je podávaná aj druhá večera.

Súčasťou racionálneho stravovania je aj pravidelný pitný režim. Podávaná je čistá voda, čaj, ovocné sirupy a pre prijímateľov sociálnej služby s diabetom čaj bez cukru. V prípade potreby je podávaná

mixovaná strava pre klientov s problémami prijímania stravy, alebo u tých, ktorým je táto strava indikovaná.

Štruktúra prijímateľov sociálnej služby

Seniorcentrum sv. Alžbety n. o. v roku 2023 poskytovalo sociálne služby 16 prijímateľom sociálnej služby celoročnou pobytovou formou.

Veková štruktúra prijímateľov sociálnej služby:

Špecializované zariadenie

Vek	Počet
75-80	5
81-85	2
86-98	1

Štruktúra prijímateľov sociálnej služby podľa stupňa odkázanosti :

Stupeň odkázanosti	Počet
V.	6
VI.	2

Zariadenie pre seniorov

Vek	Počet
75-80	2
81-85	2
86-90	1
91-95	3

Štruktúra prijímateľov sociálnej služby podľa stupňa odkázanosti :

Stupeň odkázanosti	Počet
IV.	3
V.	3
VI.	2

Seniorcentrum prostredníctvom odborných zamestnancov a v zmysle zákona č. 448/2008 Z. z. o sociálnych službách v znení neskorších predpisov plánuje zabezpečenie poskytovania sociálnych služieb s cieľom vytvárať podmienky na dôstojný a plnohodnotný život pre prijímateľov soc. služby v zariadení.

Pri práci uplatňujeme profesionálny a holistický prístup, ktorý vychádza z biologických, psychologických, sociálnych, spirituálnych a kultúrnych potrieb obyvateľov Seniorcentra.

Seniorcentrum pri poskytovaní sociálnej služby vychádza z individuálnych potrieb prijímateľa sociálnej služby, monitoruje jeho návyky, schopnosti a osobnostné charakteristiky s dôrazom na rešpektovanie ľudských práv a slobôd prijímateľa sociálnej služby.

- Kládne dôraz na zvyšovanie kvalifikácie zamestnancov.
- Priebežne monitoruje, vyhodnocuje a manažuje požiadavky, očakávania a spokojnosť klientov.
- Spolupracuje s príbuznými a priateľmi prijímateľov sociálnej služby.
- Spolupracuje s rodinou a blízkymi osobami, dbá o udržiavanie kontaktov.
- Robí preventívne opatrenia pre predchádzanie úrazom napr. spôsobené pádom, zvyšuje bezpečnosť prijímateľov soc. služby.
- Modernizuje vnútorné a vonkajšie prostredie zariadenia pre ďalšie zvyšovanie kvality života prijímateľov soc. služby.

Seniorcentrum v rámci poskytovania sociálnych služieb vo svojom zariadení garantuje :

- sociálnu spokojnosť, pokoj, pohodu a duševnú rovnováhu
- odstránenie pocitu osamelosti
- Systematický tréning psychických a fyzických schopností.
- pravidelné lekárske prehliadky vykonávané všeobecným lekárom
- primárnu aj sekundárnu zdravotnú starostlivosť poskytovanú Agentúrou domácej ošetrovateľskej starostlivosti, všeobecným lekárom a odbornými lekármi
- hospitalizáciu pri náhlom zhoršení zdravotného stavu

Sociálne poradenstvo

V rámci sociálneho poradenstva poskytujeme základné sociálne poradenstvo, ktoré spočíva v poskytovaní základných informácií o možnostiach riešenia problémov prijímateľov sociálnej služby a ich rodinných príslušníkov. V prípade potreby odporúčame ďalšiu odbornú pomoc. Ide najmä o poskytnutie konkrétnych informácií o možnostiach poskytovania sociálnej služby v zariadení pre seniorov alebo v inom zariadení v zmysle zákona 448/2008 o sociálnych službách. V rámci sociálneho poradenstva spolupracujeme s rodinnými príslušníkmi a spolu nachádzame riešenia.

Sociálna rehabilitácia

- Sociálna rehabilitácia je odborná činnosť na podporu samostatnosti, nezávislosti, sebestačnosti fyzickej osoby rozvojom a nácvikom zručností alebo aktivizovaním schopností a posilňovaním návykov pri sebaobsluže a pri základných sociálnych aktivitách.
- Dôraz kladieme na individualizovanie starostlivosti a posilnenia nezávislosti, sebestačnosti, vychádzajúc z psychologickéj, lekárskej a sociálnej diagnostiky prenášanej do metod a postupov v súlade s prejavmi ochorenia prijímateľa.
- Naše zariadenie podporuje samostatnosť prijímateľov pri všetkých činnostiach a aktivitách.

V rámci soc. rehabilitácie sme počas leta využívali vonkajšie priestory zariadenia – záhradu na prechádzky a relaxáciu v záujme udržiavania pohyblivosti.

V rámci sociálnej rehabilitácie medzi dôležité podporné činnosti boli počas roka 2023 zaradené:

Podpora a nácvik orientácie a mobility – kompenzuje sa tým u prijímateľa znížená pohybová alebo orientačná schopnosť klientov, ktorá je realizovaná v zariadení alebo mimo neho. Účelom je zmierniť alebo prekonať znevýhodnenie v prístupe k veciam osobnej potreby a uľahčenie orientácie a premiestňovania sa klientov..

Tréning pamäti – skupinová aktivita, ktorá sa zameriava na pravidelné precvičovanie kognitívnych funkcií ako takých, okrem pamäti je zameraný aj na myslenie, pozornosť, úsudok, reč a pod. Jeho cieľom je udržanie poznávacích schopností. Jednotlivé cvičenia sú prispôsobené aktuálnym schopnostiam a možnostiam klientov.

V poslednom rade úlohou sociálnej rehabilitácie je adaptácia prijímateľa sociálnej služby do nového sociálneho prostredia, do ktorého prichádza. Súčasťou sociálnej rehabilitácie je aj nácvik používania pomôcok. Sociálna rehabilitácia je súčasťou Individuálneho plánu klienta.

Tvorba a realizácia individuálnych plánov, s prihliadnutím na rešpektovanie individuálnych potrieb prijímateľov sociálnej služby.

Pri poskytovaní sociálnej služby sa snažíme vytvárať príjemné rodinné prostredie, v ktorom sa budú prijímatelia cítiť bezpečne a budú mať istotu, že dôjde k naplneniu ich potrieb a bude rešpektovaná ich individualita. Individuálne plánovanie prebieha za aktívnej účasti obyvateľa s prihliadnutím na jeho schopnosti a možnosti s cieľom naplniť jeho individuálne potreby, želania a osobné ciele. Pri plánovaní spolupracuje celý tím odborných pracovníkov zariadenia a opiera sa o komplexné posúdenie sociálneho a zdravotného stavu klienta.

Záujmová činnosť - cieľom je snaha o zaujatie klienta činnosťou, predchádzanie pasivite a sociálnej izolácii, udržiavanie schopností a zručností, podpora samostatnosti a zmysluplné využívanie voľného času.

Prebiehala individuálne alebo v skupine. Najčastejšie a obľúbené medzi prijímateľmi sú: vyfarbovanie maľovaniiek, kreslenie, kognitívne hry, čítanie, resp. predčítanie, spomínanie (prezeranie fotoalbumov), lúštenie krížoviek, spoločenské hry spievanie a počúvanie ľudových piesní a pod.,

kreatívne činnosti, ktoré vedú k rozvoju a upevňovaniu jemnej motoriky, napr. výroba dekorácií, ktoré zdobia interiér zariadenia,

spoločenské hry – aktivity v kolektíve, ktoré sú zamerané na podporu komunikácie a sociálnych kontaktov. Aktivita je určená mobilným, ale aj imobilným klientom na lôžku, ktorá je zameraná na precvičovanie a upevňovanie pamäte, kognitívnych funkcií, ako napr. pozornosť, rýchlosť reakcií a schopnosť rozhodovať. Pri precvičovaní kognitívnych funkcií a tréningu pamäti využívame pracovné listy centra MEMORY podľa stupňa postihnutia resp. zdravotného znevýhodnenia.

Čítanie a spomínanie – čítanie, resp. predčítanie sa realizuje individuálne pri lôžku, alebo v skupinách. Aktivita je určená tým, ktorí z dôvodu zdravotného znevýhodnenia majú obmedzené možnosti navštevovať skupinové aktivity a obmedzené, resp. žiadne možnosti samostatne čítať, či už z dôvodu slabého zraku, straty čitateľských schopností alebo únavy. Aktivizačná metóda, ktorej

cieľom by malo byť psychické aj fyzické uvoľnenie, zbavenie sa napätia, pričom by malo prísť k pozitívnej zmene v prežívaní, konaní a správaní jednotlivca.

Výber literatúry je prispôsobený individuálne, s ohľadom na celkový stav klienta, jeho potreby a životným okolnostiam, v ktorých sa práve nachádzal.

Prechádzky a posedenia v záhrade – realizovali sa pravidelné prechádzky alebo posedenia klientov, ktorí sa z dôvodu svojej zníženej pohyblivosti alebo zníženej orientačnej schopnosti nemôžu pohybovať samostatne bez doprovodu. Posedenia boli doplnené o tematické a relaxačné rozhovory, hranie slovných hier a pod. Za priaznivého počasia individuálne alebo v malých skupinkách si chodia klienti posediť do altánku, alebo na terasu zariadenia, kde si vypijú kávu, čaj a spoločne sa rozprávajú, vykonávajú rôzne aktivity. Odborný personál chodieval s klientmi na prechádzky po okolí, cukrárne, alebo blízkych potravín na drobný nákup.

V roku 2023 sme realizovali **Tematické programy** – skupinové aktivity, ktoré prebiehali prostredníctvom tém vzťahujúcich sa k ročným obdobiam, sviatkom alebo k iným udalostiam. Tieto aktivity boli zamerané na prepájanie minulosti s prítomnosťou – reminiscenciu s cieľom stimulovať kognitívne funkcie klientov alebo stretnutia zamerané na jednoduchú tvorivú činnosť s cieľom podporiť jemnú motoriku a predstavivosť. Pre klientov to bola príležitosť komunikovať, verbálne sa vyjadrovať a vymieňať si svoje životné skúsenosti.

Vďaka tomu, že Seniorcentrum disponuje peknou záhradou, ktorá ponúka priestor na pestovanie zeleniny a liečivých bylín na vyvýšených záhonoch, mali tak klienti možnosť v letných mesiacoch tráviť čas starostlivosťou o tieto záhony. Opakovaním a poznávaním jednotlivých druhov zeleniny a liečivých bylín si mali možnosť precvičovať pamäť a poznávacie schopnosti. Pri pestovaní bylín využívame aktivity s prvkami aromaterapie a tak posilňujeme u klienta receptory a kognitívne schopnosti. Starostlivosťou, napr. zalievaním, odburiňovaním, si precvičovali jemnú a hrubú motoriku. V spomienkach sa tak vracajú do minulosti, do svojich záhrad, verbalizovali svoje poznatky a skúsenosti, o ktoré sa podelili aj v súčasnosti. Cítili sa tak potrební a užitoční.

V Seniorcentre je medzi klientmi veľmi obľúbená canisterapia a felinoterapia. Odchodom do zariadenia sa stáva, že seniori okrem iného, často opúšťajú svoje domáce zvieratká, čo je pre nich veľmi traumatizujúce. Naši domáci miláčikovia sučka Jack Rasela – Bety a kocúr Rišo pôsobia veľmi pozitívne na fyzickú, psychickú, aj sociálnu pohodu seniorov.

Oslavy menín a narodenín prijímateľov sociálnej služby

Každému z našich klientov v deň jeho narodenín dáme pocítiť, že aj my sme jeho „rodina“ a vždy sa nám podarí pripraviť aspoň malé narodeninové prekvapenie, šité danému klientovi na mieru. Tento rok sme oslavovali aj niekoľko krásnych okrúhlych jubileí.

Pri tejto príležitosti sú prijímatelia obdarovaní malými darčekom, kyticou alebo sladkosťou. Oslavy sa konajú aj v prítomnosti blízkej rodiny, príbuzných a priateľov.

Zabezpečenie kultúrno - spoločenských podujatí. Seniorcentrum pravidelne pri zabezpečovaní kultúrno-spoločenských podujatí spolupracuje so Základnou školou a materskou školou v Rozhanovciach, ktorý pravidelne prichádzajú pozdraviť našich seniorov s kultúrnym programom pri rôznych príležitostiach.

Seniorcentrum dbá aj o duchovnú stránku našich seniorov prostredníctvom spolupráce s Rímskokatolíckou a Gréckokatolíckou farnosťou.

Aktivity 2023:

- **Fašiangy** – Tradície, zvyky a význam fašiangov, pečenie šišiek.
 - **Veľká noc** – Víťanie jari, výroba veľkonočných dekorácií – maľovanie vajíčok, rozprávanie o zvyklostiach Veľkej noci.
 - **Deň matiek** – aktivita s prvkami arteterapie – výroba srdiečok, rozprávanie o rodine, o matkách a ich úlohe, poslaní v živote.
 - Jarné a letné dni sa využívali na pravidelné prechádzky v záhrade, práce na vyvýšených záhonoch, zalievanie, poznávanie kvetín, liečivých rastlín – aromaterapie...
 - Pekný letný deň si klienti s doprovodom personálu urobili výlet do Herľan, kde obdivovali Herlianský gejzír.
 - Veľmi radi spomínajú na spoločnú akciu, varenie guláša s personálom a príbuznými v záhrade zariadenia.
 - **Mesiac úcty k starším** – posedenie v spoločenskej miestnosti pri hudbe a speve so sladkými dobrotami...
 - **Pamiatka zosnulých** – návšteva kostola, spoločné zapálenie sviečky, spomínanie na blízkych...
 - **Advent** – V predvianočnom období nesmie chýbať predvianočné vyzdobovanie interieru zariadenia, pečenie vianočných koláčikov a mikulášske odovzdávanie balíčkov. V rámci precvičovania jemno motorických zručností a rozvíjania kreativity klienti spolu s personálom vyrábali vianočné dekorácie, ktorými vyzdobili interiér a vianočný stromček.
 - Na muzikoterapii spoločne klienti spievali a počúvali vianočné koledy. Veľmi sa potešili z vianočných darčiekov – „Kolko lásky sa zmestí do krabice od topánok“.
- Seniorcentrum navštívili deti zo ZŠ v Rozhanovciach s pripraveným vianočným programom.

Ďalšie poskytované služby a činnosti :

- V zariadení sú poskytované externé služby kaderničky, pedikérky a kozmetičky na základe záujmu klientov.
- Tiež je zabezpečená duchovná služba návštevou kňaza.
- K dispozícii pre našich klientov je spoločenská miestnosť s knižnicou s možnosťou širokého výberu literatúry.
- Pre spoločné sledovanie obľúbených TV programov je veľký televízor umiestnený v spoločenskej miestnosti a na aktivitu s prvkami muzikoterapie je k dispozícii prehrávač.
- Klienti majú možnosť využiť vonkajšie priestory terasy na príjemné posedenie a spoločné rozhovory spojené s občerstvením napr. kávičkou, čajom, koláčikom a ovocím.

- V zariadení sú poskytované externe služby fyzioterapeutom. Sú realizované pravidelné skupinové a individuálne cvičenia pod odborným vedením fyzioterapeuta zabezpečené cestou ADOS. Zariadenie disponuje prístrojmi na masáže horných, dolných končatín a celého tela.
- Pre upevňovanie fyzickej kondície a rehabilitačné cvičenia sú k dispozícii stacionárne náradia – bicykel, vodná masáž dolných končatín, liečebná biolampa, magnetoterapia a elektroliečba, len na základe odporúčania lekára.
- Zariadenie pre klientov zabezpečuje a donášku liekov, zdravotníckych pomôcok 000a zabezpečuje tiež podľa požiadaviek klientov aj drobné nákupy.

Individuálne a skupinové aktivity pripravuje a spolu s klientmi realizuje tím opatrovateľského personálu, inštruktor sociálnej rehabilitácie, sociálna pracovníčka, kľúčový pracovníci, opatrovatelia, ktorí sú súčasťou každodenného života klientov Seniorcentra sv. Alžbety.

Služby pre klientov sú poskytované celoročne s 24-hodinovou prevádzkou vrátane sviatkov. Od pracovníkov vyžadujeme vysokú profesionalitu a samozrejmosťou je ľudský a citlivý prístup ku klientom.

V zariadení je zabezpečená zdravotná starostlivosť externe všeobecnou lekárkou, psychiatrom, ktorí poskytujú pravidelnú zdravotnú starostlivosť, odborné vyšetrenia sa prijímateľom zabezpečuje podľa potreby u odborných lekároch.

Pomoc pri odkázanosti na pomoc inej fyzickej osoby

Pomoc pri odkázanosti na pomoc inej fyzickej osoby zabezpečujú opatrovatelky.

Ide najmä o úkony súvisiace s hygienou, toalety, obliekaním, stravovaním a pitným režimom.

Tieto činnosti zabezpečuje kvalifikovaný personál.

Upratovanie, pranie a žehlenie

Upratovanie v zariadení je vykonávané denne. Denne sa vykonávajú upratovacie činnosti v súlade s Prevádzkovým poriadkom. Prádlo sa perie každý deň, suší sa v sušičke prádla a následne žehlí. 2x v mesiaci, alebo podľa potreby sa vymieňa posteľná bielizeň. Žehlí sa v samostatnej miestnosti.

Vízia a Ciele Seniorcentra sv. Alžbety n. o.

Seniorcentrum sv. Alžbety nesie názov po patrónke sv. Alžbete Uhorskej, ktorá celý svoj život zasvätila službe chorým, starým, bezvládnym a núdzným. Konala skutky milosrdenstva, obsluhovala tých najbiednejších a najopustenejších. Jej život bol plný zriekaní sa a obety pre iných. Pre súčasnosť je obrovským príkladom lásky k chudobe, nesmiernej oddanosti Bohu i blížnemu a pomoci chorým a bezvládnym, čo je hlavnou myšlienkou vízie a poslania Seniorcentra.

Vízia:

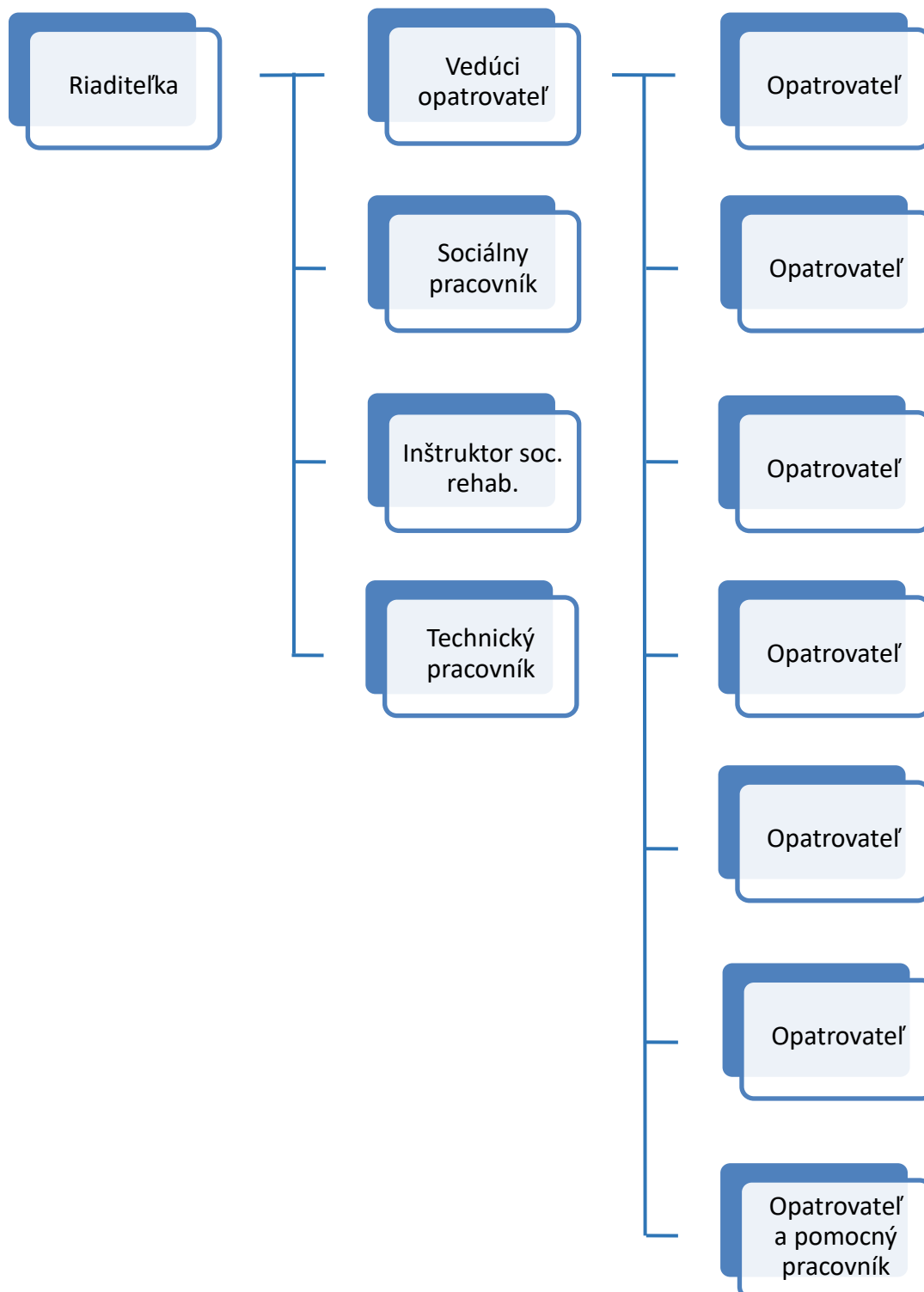
Vytvorenie bezpečného prostredia s rodinným charakterom, plné porozumenia, lásky a ľudského prístupu s rešpektovaním každého obyvateľa zariadenia. Podpora čo najvyššej miery sebestačnosti jeho autonómie, odborný a profesionálny prístup s najvyššou mierou zodpovednosti.

Ciele:

- Vytvoriť podmienky na široký výber ponúk činnosti pre klientov na základe ich individuálnych potrieb. Rozširovať odborné činnosti v sociálnej rehabilitácii o nové prvky, napr. nové inovatívne prvky – kompenzačné, rehabilitačné a kognitívne pomôcky.

- Podľa možností zlepšovať alebo aspoň udržať ich fyzický a psychický zdravotný stav, podporovať a posilňovať ich schopnosti, zručnosti, vedomosti.
- Pri práci so seniormi snažiť sa ich udržať čo najdlhšie mobilných a aspoň čiastočne sebestačných.
- Využívať pozitívny vplyv pôsobenia zvierat na psychickú pohodu prijímateľov sociálnej služby (canisterapia, felinoterapia)
- Vytvárať priestor aktívnou spoluprácou medzi poskytovateľom a prijímateľom sociálnych služieb a príbuznými. Organizovať spoločné stretnutia , akcie, na ktoré budú pozvaní i rodinní príslušníci a blízke osoby klientov.
- Pracovať na humanizácii prostredia zariadenia so zameraním na kvalitu bývania, zachovania intimity a modernizácie priestorov. Skvalitniť, spríjemniť vonkajšie priestory pre aktivity a oddych klientov. Zvýšiť štandard bývania potrebným vybavením podľa požiadaviek klientov, čo povedie k ich subjektívnej spokojnosti.
- Zvyšovať kvalifikáciu pracovníkov v zariadení, podporovať ich v ďalšom vzdelávaní.

Organizačná štruktúra spoločnosti



Ročná účtovná zvierka a vedenie účtovníctva

SENIORCENTRUM ako nezisková organizácia vedie účtovníctvo v súlade s ustanovením § 33 zákona č. 213/1997 Z. z. o neziskových organizáciách poskytujúcich všeobecne prospešné služby v znení neskorších predpisov a to podľa osobitného predpisu – zákona č. 431/2002 Z. z. o účtovníctve v znení neskorších predpisov.

Účtovníctvo sa vedie v sústave podvojného účtovníctva /náklady a výnosy, jednotlivé pomocné knihy evidencie pohľadávok a záväzkov/. Vo svojom účtovníctve vedie oddelene výnosy a náklady spojené so všeobecne prospešnými službami.

Kontrolná činnosť bola vykonávaná priebežne .

Priebežná finančná kontrola bola zameraná na :

- Dodržiavanie čerpania mzdových prostriedkov a bežných výdavkov
- Kontrolu výstupných zostáv finančných a výkazov miezd
- Kontrolu platieb od klientov oproti predpisom
- Kontrolu inventarizácie pokladne
- Kontrolu inventarizácie príručných skladov
- Kontrolu personálnej a mzdovej agendy
- Kontrolu dodávateľských zmlúv
- Priebežnú bežnú kontrolu hospodárenia organizácie.

Ekonomická činnosť organizácie v roku 2023 bola zameraná na :

- Prípravu rozpočtu na rok 2023
- Výkon finančného účtovníctva v programe Pohoda software – účtovanie tržieb, nákladov, pokladne, majetku a miezd v podvojnóm účtovníctve
- Sledovanie a kontrolovanie čerpania dotácie od Košického samosprávneho kraja, Mesta Košice a MPSVaR
- Finančné výstupy v podobe štatistík a rozborov
- Priebežnú kontrolu podvojného a mzdového účtovníctva a pokladne
- Kontrolu príjmov a výdavkov
- Kontrolu úhrad od klientov a sledovanie pohľadávok
- Evidenciu a kontrolu faktúr a ich úhradu
- Inventarizáciu majetku, pohľadávok a záväzkov k 31.12.2023

Vedenie účtovnej , personálnej a mzdovej agendy je zabezpečené dodávateľsky externou firmou ECONSULT spol. s r.o.
SENIORCENTRUM nevykonáva žiadnu podnikateľskú činnosť.

SENIORCENTRUM SVÄTEJ ALŽBETY n.o., Slobody 439/26, 044 42 Rozhanovce.

Plánovaný rozpočet na rok 2023 v EUR.

Príjmy :	Plán :
Dotácia KSK	43000,00
Dotácia MPSVaR	132000,00
Dotácia Mesto KE	6000,00
Príjmy od klientov	00105500,00
Príjem z 2% dane	3000,00
Ostatné dotácie	0,00
Dary	1000,00
Spolu príjmy :	290500,00
Výdavky :	
Nájom a energie	15000,00
Mzdy a odvody	195000,00
Strava	40000,00
Údržba a opravy :	1000,00
Ost. Služby :	9000,00
Dane a poplatky :	1000,00
Vybavenie :	12000,00
Spotreba	8000,00
Cestovné	500,00
Ostatné výdavky	2000,00
Odpisy	7000,00
Spolu výdavky :	290500,00

Rozhanovce, 31.01.23

Vypracoval: Ing. Helena Baloghová

Schválil: Feketeová Valéria

Plánovaný rozpočet na rok 2023 v EUR a jeho plnenie.

Príjmy :	Plán :	Skutočnosť :
Dotácia KSK	43000,00	42563,67
Dotácia MPSVaR	132000,00	131812,17
Dotácia Mesto KE	6000,00	6000,00
Príjmy od klientov	105500,00	104419,70
Príjem z 2% dane	3000,00	2114,02
Ostatné dotácie	0,00	2960,42
Dary	1000,00	1100,00
Iné príjmy	0,00	4,20
Spolu príjmy :	290500,00	290974,18
Výdavky :		Skutočnosť
Nájom a energie	15000,00	14788,44
Mzdy a odvody	195000,00	193928,76
Strava	40000,00	42393,67
Údržba a opravy :	1000,00	650,00
Ost. Služby :	9000,00	8155,57
Dane a poplatky :	1000,00	1184,47
Vybavenie :	12000,00	13896,75
Spotreba	8000,00	7210,46
Cestovné	500,00	140,04
Ostatné náklady	2000,00	2955,84
Odpisy	7000,00	7178,30
Spolu výdavky :	290500,00	292482,30

Rozhanovce, 31.12.2023

Vypracoval: Ing. Baloghová Helena

Schválil: Feketeová Valéria

Hospodárenie za rok 2023

Náklady

Názov účtu	Účet	Suma
Spotreba materiálu	501xxx	63500,88
Spotreba energie	502xxx	4788,44
Opravy a udržiavanie	518xxx	650,00
Cestovné	512100	140,04
Ostatné služby	518xxx	18155,57
Mzdové náklady	521100	127153,88
Zákonné sociálne poistenie	52410000	44600,19
Zákonné sociálne náklady	527xxx	22174,69
Dane	538100	1184,47
Ostatne náklady	54xxx	2955,84
Odpisy	551001	7178,30
Náklady spolu		292482,30

Výnosy

Názov účtu	Účet	Suma
Dary	646xxx	1100,00
Iné výnosy	64xxx	2964,62
Príspevky od klientov	663xxx	104419,70
Prísp. z podielu zapl. Dane	665100	2114,02
Dotácie	691xxx	180375,84
Výnosy spolu		290974,18

Ekonomicky oprávnené náklady na jedného prijímateľa sociálnej služby v Špecializovanom zariadení za rok 2023 boli 19008,16 Eur.

Ekonomicky oprávnené náklady na jedného prijímateľa sociálnej služby v Zariadení pre seniorov za rok 2023 boli 15552,13 Eur.

Poskytovanie sociálnych služieb bolo spolufinancované Ministerstvom práce sociálnych vecí a rodiny SR , Košickým samosprávnym krajom a Mestom Košice.

V Rozhanovciach, 30.6.2024

Feketeová Valéria - riaditeľka

ÚČTOVNÁ ZÁVIERKAneziskovej účtovnej jednotky účtujúcej
v sústave podvojného účtovníctva

zostavená k 3 1 . 1 2 . 2 0 2 3

Daňové identifikačné číslo 2 0 2 4 1 3 1 4 7 2	Účtovná závierka <input checked="" type="checkbox"/> riadna <input type="checkbox"/> mimoriadna <input type="checkbox"/> priebežná <i>(vznačí sa x)</i>	Mesiac Rok od 1 2 0 2 3 Za obdobie do 1 2 2 0 2 3 Bezprostredne predchádzajúce obdobie od 1 2 0 2 2 do 1 2 2 0 2 2
iČO 4 5 7 4 2 9 5 2		
SK NACE 8 7 . 3 0 . 0		
Priložené súčasťou účtovnej závierky <input checked="" type="checkbox"/> Súvaha (ÚĚ NUJ 1-01) <i>(v eurocentoch)</i> <input checked="" type="checkbox"/> Výkaz ziskov a strát (ÚĚ NUJ 2-01) <i>(v eurocentoch)</i> <input checked="" type="checkbox"/> Poznámky (ÚĚ NUJ 3-01) <i>(v celých eurách alebo eurocentoch)</i>		
Názov účtovnej jednotky SENIORCENTRUM SVÄTEJ ALŽBETY n . o .		
Sídlo účtovnej jednotky		
Ulica SLOBODY		Číslo 4 3 9 / 2 6
PSC 0 4 4 4 2	Obec ROZHANOVCE	
Telefónne číslo		
E-mailová adresa		
Zostavená dňa: 2 3 . 0 3 . 2 0 2 4	Schválená dňa: 2 8 . 0 3 . 2 0 2 4	Podpisový záznam štatutárneho orgánu alebo člena štatutárneho orgánu účtovnej jednotky:

Strana aktív	č.r.	Bežné účtovné obdobie			Bezprostredne predchádzajúce účtovné obdobie
		Brutto	Korekcia	Netto	Netto
a	b	1	2	3	4
A. NEOBEŽNÝ MAJETOK SPOLU r. 002 + r. 009 + r. 021	001	67718.73	25724.86	41993.87	10365.77
A.I. Dlhodobý nehmotný majetok r. 003 až r. 008	002				
A.I.1. Nehmotné výsledky z vývojovej a obdobnej činnosti 012 - (072+091AÚ)	003				
2. Softvér 013 - (073+091AÚ)	004				
3. Oceniteľné práva 014 - (074 + 091AÚ)	005				
4. Ostatný dlhodobý nehmotný majetok (018+ 019)-(078 + 079 + 091 AÚ)	006				
5. Obstaranie dlhodobého nehmotného majetku (041-093)	007				
6. Poskytnuté preddavky na dlhodobý nehmotný majetok (051-095AÚ)	008				
A.II. Dlhodobý hmotný majetok r. 010 až r. 020	009	67718.73	25724.86	41993.87	10365.77
A.II.1. Pozemky (031)	010				
2. Umelecké diela a zbierky (032)	011				
3. Stavby 021 - (081 + 092AÚ)	012				
4. Samostatné huteľné veci a súbory huteľných vecí 022 - (082 + 092AÚ)	013	15921.40	10650.03	5271.37	8047.43
5. Dopravné prostriedky 023 - (083 + 092AÚ)	014	51797.33	15074.83	36722.50	2318.34
6. Pestovateľské celky trvalých porastov 025 - (085 + 092AÚ)	015				
7. Základné stádo a ťažné zvieratá 026 - (086 + 092AÚ)	016				
8. Drobný dlhodobý hmotný majetok 028 - (088 + 092AÚ)	017				
9. Ostatný dlhodobý hmotný majetok 029 - (089 +092AÚ)	018				
10. Obstaranie dlhodobého hmotného majetku (042 - 094)	019				
11. Poskytnuté preddavky na dlhodobý hmotný majetok (052 - 095AÚ)	020				
A.III. Dlhodobý finančný majetok r. 022 až r. 028	021				
A.III.1. Podielové cenné papiere a podiely v obchodných spoločnostiach v ovládanej osobe (081- 096 AÚ)	022				
2. Podielové cenné papiere a podiely v obchodných spoločnostiach s podstatným vplyvom (082 - 096 AÚ)	023				
3. Dlhové cenné papiere držané do splatnosti (085 - 096 AÚ)	024				
4. Pôžičky podnikom v skupine a ostatné pôžičky (086 + 087) - 096 AÚ	025				
5. Ostatný dlhodobý finančný majetok (089 - 096 AÚ)	026				
6. Obstaranie dlhodobého finančného majetku (043 - 096 AÚ)	027				
7. Poskytnuté preddavky na dlhodobý finančný majetok (053 - 096 AÚ)	028				

Strana aktív		č.r.	Bežné účtovné obdobie			Bezprostredne predchádzajúce účtovné obdobie
			Brutto	Korekcia	Netto	Netto
a		b	1	2	3	4
B. OBEŽNÝ MAJETOK SPOLU r. 030+ r. 037+ r. 042 + r. 051		029	24042.68		24042.68	28243.55
B.I.	Zásoby r. 031 až r. 036	030				
B.I.1.	Materiál (112 + 119) - 191	031				
2.	Nedokončená výroba a polotovary vlastnej výroby (121+122) - (192 +193)	032				
3.	Výrobky (123 - 194)	033				
4.	Zvieratá (124 - 195)	034				
5.	Tovar (132 + 139) - 196	035				
6.	Poskytnuté prevádzkové preddavky na zásoby (314 AÚ - 391 AÚ)	036				
B.II.	Dlhodobé pohľadávky r. 038 až r. 041	037				
B.II.1.	Pohľadávky z obchodného styku (311 AÚ až 314 AÚ) - 391 AÚ	038				
2.	Ostatné pohľadávky (315 AÚ - 391AÚ)	039				
3.	Pohľadávky voči účastníkom združení (358AÚ - 391AÚ)	040				
4.	Iné pohľadávky (335 AÚ + 373 AÚ + 375 AÚ + 378AÚ) - 391AÚ	041				
B.III.	Krátkodobé pohľadávky r. 043 až r. 050	042				
B.III.1.	Pohľadávky z obchodného styku (311AÚ až 314 AÚ) - 391AÚ	043				
2.	Ostatné pohľadávky (315 AÚ - 391 AÚ)	044				
3.	Zúčtovanie so Sociálnou poisťovňou a zdravotnými poisťovňami (336)	045		x		
4.	Daňové pohľadávky (341 až 345)	046		x		
5.	Pohľadávky z dôvodu finančných vzťahov k štátnemu rozpočtu a rozpočtom územnej samosprávy (346+ 348)	047		x		
6.	Pohľadávky voči účastníkom združení (358 AÚ - 391AÚ)	048				
7.	Spojovací účet pri združení (396 - 391AÚ)	049				
8.	Iné pohľadávky (335AÚ + 373AÚ + 375AÚ + 378AÚ) - 391AÚ	050				
B.IV.	Finančné účty r. 052 až r. 056	051	24042.68		24042.68	28243.55
B.IV.1.	Pokladnica (211 + 213)	052	3123.30	x	3123.30	3345.66
2.	Bankové účty (221 AÚ + 281)	053	20919.38	x	20919.38	24897.89
3.	Bankové účty s dobou viazanosti dlhšou ako jeden rok (221 AÚ)	054		x		
4.	Krátkodobý finančný majetok(251+ 253 + 255AÚ+ 256 + 257) - 291AÚ	055				
5.	Obstaranie krátkodobého finančného majetku (259 - 291AÚ)	056				
C. ČASOVÉ ROZLIŠENIE SPOLU r. 058 a r. 059		057				156.70
C.1.	Náklady budúcich období (381)	058				156.70
2.	Príjmy budúcich období (385)	059				
MAJETOK SPOLU r. 001 + r. 029 + r. 057		060	91761.41	25724.86	66036.55	38766.02

Strana pasív		č.r.	Bežné účtovné obdobie	Bezprostredne predchádzajúce účtovné obdobie
a		b	5	6
A. VLASTNÉ IMANIE r. 062+ r. 067 + r. 071 + r. 072		061	4429.27	5937.39
A.I. Imanie a fondy r. 063 až r. 066		062		
A.I.1. Základné imanie (411)		063		
2. Fondy tvorené podľa osobitných predpisov (412)		064		
3. Fond reprodukcie (413)		065		
4. Oceňovacie rozdiely z precenenia kapitálových účastí (415)		066		
A.II. Fondy tvorené zo zisku r. 068 až r. 070		067		
A.II.1. Rezervný fond (421)		068		
2. Fondy tvorené zo zisku (423)		069		
3. Ostatné fondy (427)		070		
A.III. Nevysporiadaný výsledok hospodárenia minulých rokov (+; - 428)		071	5937.39	-2186.58
A.IV. Výsledok hospodárenia za účtovné obdobie r. 060 - (r. 062 + r. 067 + r. 071 + r. 073 + r. 100)		072	-1508.12	8123.97
B. ZÁVÄZKY r. 074 + r. 078 + r. 086 + r. 096		073	49772.64	17991.13
B.I.1. Rezervy r. 075 až r. 077		074	587.23	818.63
2. Rezervy zákonné (451AÚ)		075		
3. Ostatné rezervy (459AÚ)		076		
4. Krátkodobé rezervy (323 + 451AÚ + 459AÚ)		077	587.23	818.63
B.II. Dlhodobé záväzky r. 079 až r. 085		078	1345.58	693.06
B.II.1. Záväzky zo sociálneho fondu (472)		079	1345.58	693.06
2. Vydané dlhopisy (473 - 255 AÚ)		080		
3. Záväzky z nájmu (474 AÚ)		081		
4. Dlhodobé prijaté preddávky (475)		082		
5. Dlhodobé nevyfakturované dodávky (476 AÚ)		083		
6. Dlhodobé zmenky na úhradu (478)		084		
7. Ostatné dlhodobé záväzky (373 AÚ + 479 AÚ)		085		
B.III. Krátkodobé záväzky r. 087 až r. 095		086	47839.83	16479.44
B.III.1. Záväzky z obchodného styku (321 až 326) okrem 323		087	121.95	369.36
2. Záväzky voči zamestnancom (331+ 333)		088	9139.34	8241.81
3. Zúčtovanie so Sociálnou poisťovňou a zdravotnými poisťovňami (336)		089	5214.52	4832.46
4. Daňové záväzky (341 až 345)		090	964.02	1103.44
5. Záväzky z dôvodu finančných vzťahov k štátnemu rozpočtu a rozpočtom územnej samosprávy (346+348)		091		
6. Záväzky z upísaných nesplatených cenných papierov a vkladov (367)		092		
7. Záväzky voči účastníkom združení (368)		093		
8. Spojovací účet pri združení (398)		094		
9. Ostatné záväzky (379 + 373 AÚ + 474 AÚ + 476AÚ + 479 AÚ)		095	32400.00	1932.37
B.IV. Bankové úvery a iné výpomoci a pôžičky r. 097 až r. 099		096		
B.IV.1. Dlhodobé bankové úvery (481AÚ)		097		
2. Bežné bankové úvery (231+ 232 + 481AÚ)		098		
3. Prijaté krátkodobé finančné výpomoci (241+ 249)		099		
C. ČASOVÉ ROZLIŠENIE SPOLU r. 101 až r. 103		100	11834.64	14837.50
C.I.1. Výdavky budúcich období (383)		101		
2. Výnosy budúcich období krátkodobé (384 AÚ)		102	11834.64	14837.50
3. Výnosy budúcich období dlhodobé (384 AÚ)		103		
SPOLU VLASTNÉ IMANIE, ZÁVÄZKY A ÚČTY ČASOVÉHO ROZLIŠENIA r.061+ r.073 + r.100		104	66036.55	38766.02

Číslo účtu	Náklady	Číslo riadku	Činnosť			Bezprostredne predchádzajúce účtovné obdobie
			Hlavná nezdaňovaná	Zdaňovaná	Spolu	
a	b	c	1	2	3	4
501	Spotreba materiálu	01	63500.88		63500.88	51383.33
502	Spotreba energie	02	4788.44		4788.44	4600.97
504	Predaný tovar	03				
511	Opravy a udržiavanie	04	650.00		650.00	370.95
512	Cestovné	05	140.04		140.04	1654.55
513	Náklady na reprezentáciu	06				
518	Ostatné služby	07	18155.57		18155.57	19170.63
521	Mzdové náklady	08	127153.88		127153.88	128863.19
524	Zákonné sociálne poistenie a zdravotné poistenie	09	44600.19		44600.19	45055.62
525	Ostatné sociálne poistenie	10				
527	Zákonné sociálne náklady	11	22174.69		22174.69	4718.59
528	Ostatné sociálne náklady	12				
531	Daň z motorových vozidiel	13				
532	Daň z nehnuteľností	14				
538	Ostatné dane a poplatky	15	1184.47		1184.47	1223.77
541	Zmluvné pokuty a penále	16				
542	Ostatné pokuty a penále	17				
543	Odpísanie pohľadávky	18				
544	Úroky	19				0.11
545	Kurzové straty	20				
546	Dary	21				
547	Osobitné náklady	22	2665.24		2665.24	2501.55
548	Manká a škody	23				
549	Iné ostatné náklady	24	290.60		290.60	325.75
551	Odpisy dlhodobého nehmotného majetku a dlhodobého hmotného majetku	25	7178.30		7178.30	6934.75
552	Zostatková cena predaného dlhodobého nehmotného majetku a dlhodobého hmotného majetku	26				
553	Predané cenné papiere	27				
554	Predaný materiál	28				
555	Náklady na krátkodobý finančný majetok	29				
556	Tvorba fondov	30				
557	Náklady na precenenie cenných papierov	31				
558	Tvorba a zúčtovanie opravných položiek	32				
561	Poskytnuté príspevky organizačným zložkám	33				
562	Poskytnuté príspevky iným účtovným jednotkám	34				
563	Poskytnuté príspevky fyzickým osobám	35				
565	Poskytnuté príspevky z podielu zaplatenej dane	36				
567	Poskytnuté príspevky z verejnej zbierky	37				
Účtová trieda 5 spolu r. 01 až r. 37		38	292482.30		292482.30	266803.76

Výkaz ziskov a strát (Úč NÚJ 2-01)

IČO 4 6 7 4 2 9 5 2

Číslo účtu	Výnosy	Číslo riadku	Činnosť			Bezprostredne predchádzajúce účtovné obdobie
			Hlavná nezdaňovaná	Zdaňovaná	Spolu	
a	b	c	1	2	3	4
601	Tržby za vlastné výrobky	39				
602	Tržby z predaja služieb	40				
604	Tržby za predaný tovar	41				
611	Zmena stavu zásob nedokončenej výroby	42				
612	Zmena stavu zásob polotovarov	43				
613	Zmena stavu zásob výrobkov	44				
614	Zmena stavu zásob zvierat	45				
621	Aktivácia materiálu a tovaru	46				
622	Aktivácia vnútroorganizačných služieb	47				1687.20
623	Aktivácia dlhodobého nehmotného majetku	48				
624	Aktivácia dlhodobého hmotného majetku	49				
641	Zmluvné pokuty a penále	50				
642	Ostatné pokuty a penále	51				
643	Platby za odpísané pohľadávky	52				
644	Úroky	53				
645	Kurzové zisky	54				
646	Prijaté dary	55	1100.00		1100.00	5542.57
647	Osobitné výnosy	56				
648	Zákonné poplatky	57				
649	Iné ostatné výnosy	58	2964.62		2964.62	3303.70
651	Tržby z predaja dlhodobého nehmotného majetku a dlhodobého hmotného majetku	59				
652	Výnosy z dlhodobého finančného majetku	60				
653	Tržby z predaja cenných papierov a podielov	61				
654	Tržby z predaja materiálu	62				
655	Výnosy z krátkodobého finančného majetku	63				
656	Výnosy z použitia fondu	64				
657	Výnosy z precenenia cenných papierov	65				
658	Výnosy z nájmu majetku	66				
661	Prijaté príspevky od organizačných zložiek	67				
662	Prijaté príspevky od právnických osôb	68				
663	Prijaté príspevky od fyzických osôb	69	104419.70		104419.70	84376.82
664	Prijaté členské príspevky	70				
665	Príspevky z podielu zaplatenej dane	71	2114.02		2114.02	3190.76
667	Prijaté príspevky z verejných zbierok	72				
691	Dotácie	73	180376.84		180376.84	176826.68
Účtová trieda 6 spolu r. 39 až r. 73		74	290974.18		290974.18	274927.73
Výsledok hospodárenia pred zdanením r. 74 - r. 38		75	-1508.12		-1508.12	8123.97
591	Daň z príjmov	76				
595	Dodatočné odvody dane z príjmov	77				
Výsledok hospodárenia po zdanení (r. 75 - (r. 76 + r. 77)) (+/-)		78	-1508.12		-1508.12	8123.97

MF SR 2021

Strana 6