

EUROCOM Investment, s.r.o.





Dátum zostavenia: 31. 05. 2024

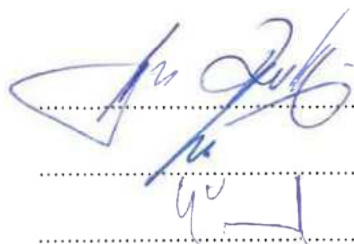
Dátum schválenia:

Predkladajú konatelia :

Ing. Igor Rattaj


Ing. Zuzana Ištvánfiová

Ing. Róbert Šmitala

Handwritten signatures of the board members. The first signature is for Igor Rattaj, the second for Zuzana Ištvánfiová, and the third for Róbert Šmitala. Each signature is written over a dotted line.

OBSAH

1. ZÁKLADNÉ ÚDAJE	4
1.1 Spoločnosť zostavujúca výročnú správu	4
1.2 Hlavné predmety činnosti	4
1.3 Štatutárne orgány Spoločnosti.....	4
1.4 Štruktúra spoločníkov	5
2. HISTÓRIA SPOLOČNOSTI	5
3. GENÉZA A PREDPOKLAD BUDÚCEHO VÝVOJA ČINNOSTI SPOLOČNOSTI.....	10
3.1. Vznik Spoločnosti a zhodnotenie predchádzajúcich rokov.....	10
3.2 Postavenie spoločnosti na trhu.....	18
4. ORGANIZAČNÁ ZLOŽKA V ZAHRANIČÍ	20
5. INFORMÁCIE O KONSOLIDOVANOM CELKU	20
6. INFORMÁCIE O ZLÚČENÍ.....	21
7. FINANČNÉ HOSPODÁRENIE	21
8. INFORMÁCIA O VÝZNAMNÝCH RIZIKÁCH A NEISTOTÁCH, KTORÝM JE SPOLOČNOSŤ VYSTAVENÁ	22
9. INFORMÁCIE O SKUTOČNOSTIACH, KTORÉ NASTALI PO DNI, KU KTORÉMU SA ZOSTAVUJE ÚČTOVNÁ ZÁVIERKA	22
10. INÉ DÔLEŽITÉ INFORMÁCIE	23
11. NÁVRH NA ROZDELENIE VÝSLEDKU HOSPODÁRENIA - ZISK	23

 BEŠEŇOVÁ <small>TERMÁLNE SRDCE LIPTOVA</small>	Výročná správa 01.11.2022 – 31.10.2023	Strana 4 / 23
--	---	-----------------

1. ZÁKLADNÉ ÚDAJE

1.1 Spoločnosť zostavujúca výročnú správu

Dátum zostavenia: 31.05.2024

Dátum schválenia:

Predkladá: Ing. Igor Rattaj, Ing. Zuzana Ištvánfiová, Ing. Róbert Šmitala - konatelia

Zostavila spoločnosť:

EUROCOM Investment, s. r. o., Bešeňová č. 136, 034 83 Bešeňová,

Zapísaná v Obchodnom registri Okresného súdu v Žiline, oddiel Sro, vložka č.

14558/L, IČO: 35 756 985, DIČ: 2021394969 (ďalej „Spoločnosť“)

1.2 Hlavné predmety činnosti

- kúpa tovaru za účelom jeho predaja konečnému spotrebiteľovi /maloobchod/
- kúpa tovaru za účelom jeho predaja iným prevádzkovateľom živnosti /veľkoobchod/
- sprostredkovanie obchodu a služieb
- sprostredkovanie nákupu, predaja a prenájmu nehnuteľností
- prenájom priemyselného tovaru
- prenájom strojov a prístrojov bez obsluhujúceho personálu
- pohostinská činnosť
- ubytovacie služby v ubytovacích zariadeniach s prevádzkovaním pohostinských činností v týchto zariadeniach a v chatovej osade triedy 3, v kempingoch triedy 3 a 4
- organizovanie kultúrnych, športových a spoločenských podujatí
- organizovanie seminárov, veľtrhov a výstav
- prevádzkovanie zariadení slúžiacich na regeneráciu a rekondíciu
- poľnohospodárstvo a lesníctvo vrátane predaja nespracovaných poľnohospodárskych a lesných výrobkov za účelom spracovania alebo ďalšieho predaja
- vedenie účtovníctva
- činnosť organizačných a ekonomických poradcov
- elektroenergetika
- správa bytového fondu
- správa nebytového priestoru
- zabezpečovanie služieb potrebných na prevádzku objektov, zariadení a budov
- výroba tepla, rozvod tepla
- výskum a vývoj v oblasti prírodných a technických vied
- prevádzkovanie športových zariadení
- uskutočňovanie stavieb a ich zmien
- prípravné práce k realizácii stavby
- dokončovacie stavebné práce pri realizácii exteriérov a interiérov
- inžinierske činnosti, technické testovanie a analýzy

1.3 Štatutárne orgány Spoločnosti

V priebehu finančného roku 2023 prišlo v spoločnosti k zmene štatutárneho orgánu:

Konatelia do 30.06.2023: Ing. Igor Rattaj, Ing. Jozef Hodek, Ing. Igor Mráz

Konatelia od 01.07.2023 : Ing. Igor Rattaj, Ing. Zuzana Ištvánfiová, Ing. Róbert Šmitala

1.4 Štruktúra spoločníkov

TMR Parks, a. s. – jediný spoločník od 13.04.2022,
Výška splateného vkladu 9 360 137 EUR

2. HISTÓRIA SPOLOČNOSTI

Vodný park Bešeňová sa nachádza v srdci Slovenska, v čarokrásnom prostredí Liptova, v kúpeľnej dedinke Bešeňová. Vznikol na báze horúcich prameňov liečivých vôd, ktoré vyvierajú z hĺbky 1987 metrov. Voda sa na povrch dostáva prostredníctvom vrtu vybudovaného v roku 1987 o teplote 60,5 °C. Voda pôsobí blahodarne na pohybové i dýchacie ústrojenstvo a napomáha pri liečbe urologických problémov. Má priaznivé kozmetické účinky a pozitívne vplýva aj na psychiku. Postupným budovaním a rozsiahlymi investíciami sa Vodný park Bešeňová zaradil medzi najvýznamnejšie strediská cestovného ruchu na Slovensku s celoročnou prevádzkou. Svojim hosťom ponúka po celý rok kvalitné relaxačné, ubytovacie, stravovacie a zábavné služby.

HISTÓRIA



Pokiaľ rok 2005 bol pre Spoločnosť investičným rokom, v roku 2006 sa začali naplňovať očakávania z hľadiska nárastu tržieb a celkového hospodárskeho výsledku. Thermal park Bešeňová navštívilo v roku 2006 viac ako 450-tisíc hostí. Nárast tržieb a počet návštevníkov za rok 2006 pokračoval aj v roku 2007, keď moderný areál navštívilo vyše 480-tisíc hostí. Tržby za rok 2007 dosiahli vyše 200 miliónov Sk. Rok 2008 bol najúspešnejším v doterajšej histórii Thermal parku Bešeňová, areál navštívilo vyše 600-tisíc hostí. Najviac návštevníkov Thermal parku tvorili klienti z Poľska, Českej republiky, Slovenska a ďalších krajín Európskej únie. Významnú časť tvorili aj hostia z krajín ako je Rusko, Ukrajina, Bielorusko a pobaltské krajiny. Maximálna denná kapacita v lete bola 5 500 návštevníkov.



Spoločnosť Eurocom Investment, s.r.o., Bešeňová začala s celkovou rekonštrukciou, novou výstavbou a rozšírením areálu Thermal parku Bešeňová v máji 2005. Investície do 1. etapy výstavby predstavovali 300 miliónov Sk, z toho 33 miliónov Sk Spoločnosť čerpala zo štrukturálnych fondov Európskej únie. Od leta 2006, kedy bola kolaudácia 1. etapy, Thermal park Bešeňová rozšíril ponuku svojich služieb takmer päťnásobne. Celkovú plochu Thermal parku tvorilo 6 hektárov aj s parkovacími plochami, z toho tretina hektára bola vodná plocha.

V roku 2006 sa začala 2. etapa výstavby v Thermal parku Bešeňová, ktorá bola rozdelená na tri fázy:

1) V prvej fáze došlo ku kompletnej rekonštrukcii vonkajších bazénov, úprave chodníkov, osvetlenia v areáli, výstavbe nových prístupových komunikácií, parkovísk a odstavňových plôch. V 3 vnútorných nerezových bazénoch bola napustená čistá pitná voda. V krytom bazénovom komplexe bol sedací relaxačný bazén, veľký plavecký bazén s nerezovým toboganom a bazén pre deti. Súčasťou tohto komplexu sa stalo celoročne otvorené átrium s 2 whirlpoolmi pod holým nebom. V sedacom bazéne sa vybudovala podvodná lavica, vzduchová lavica, masážne trysky, chrliče, bublinkovače a reflektor z kryštálov Swarovského, ktorý dodáva bazénom osobitú atmosféru. Do veľkého bazéna sa vyústil nerezový tobogan, rôzne chrliče a masážne trysky. V detskom bazéne bola deťom k dispozícii šmýkačka, vodný hrieb a vodný ježko. Neopakovateľnú atmosféru celkového uvoľnenia vytváral Vitálny svet. Pripravený bol čarovný svet vôní, farieb a príjemných zvukov hudby a životodarnej vody. Vitálny svet pozostával zo sústavy sáun (bylinková, rímska, soľná, mentolová, fínska), ochladzovacieho bazéna s kúskami ľadu, whirlpoolu, tepidária a masážnych spŕch. Dokonalosť tohto komplexu dotváral tečúci horský potok. Európskou raritou bolo vyhrievané kreslo z 24 karátového zlata. Pod „jednou strechou“ bolo aj relax centrum, ktoré tvorilo: fitness centrum s množstvom posilňovacích zariadení, ďalej klasické, športové a relaxačné masáže, odpočívareň. Dotyk slnka počas pochmúrnych dní nahradilo solárium. Kompletné ošetrovanie rúk a nôh poskytla manikúra a pedikúra. Pre dokonalý pôžitok boli k dispozícii aj menej známe čokoládové, medové, bylinkové masáže a rašelinové zábaly.



2) Druhá fáza od septembra 2007 zahŕňala budovanie 5 nových vonkajších bazénov z antikora s priezračnou ohrievanou vodou (toboganový bazén, detský bazén, plavecký 25 m bazén, divoká rieka s protiprúdmi, veľký relaxačný bazén). V roku 2008 boli tieto práce ukončené a areál bol koncom júna slávnostne otvorený pre verejnosť. Najväčší bol *relaxačný bazén* (plocha 600 m², objem 600 m³, hĺbka 1 m, teplota vody 33 – 36 °C), po obvode s podvodnými ležadlami a lavicami s masážnymi tryskami. Jeho súčasťou boli dva chrliče vody a prevrátený akvadukt v strede bazénu. Rodičia s deťmi uvítali nový *detský bazén* (plocha 100 m², objem 40 m³, hĺbka 0,4 m, teplota vody 30 °C), so striekajúcou fontánkou a ježkom, vstup pri brodičlách oživilo ďalšie zvieratká so striekajúcou vodou. Oba bazény mali protišmykové dno. Vyznávači aktívneho plávania sa mohli tešiť na *plavecký 25 m bazén* so 6 dráhami, štartovacími blokmi a čiarami na dne (plocha 336 m², objem 537 m³, hĺbka 1,6 m, teplota 26 – 28 °C), kde sa mohli usporiadať aj medzinárodné plavecké preteky. Atrakciou novej časti areálu bola tzv. *divoká rieka* s ostrovom v strede (plocha 125 m², 150 m³, hĺbka 1,2 m, 28 °C), v bazéne bolo 9 zapustených dýz, ktoré vytvárali prúd vody (1000 m³/hod.) a unášali návštevníkov rýchlosťou 1,6 – 2 m za sekundu. Priaznivcov adrenalínovej zábavy potešil nový *dopadový bazén* (plocha 113 m², 125 m³, hĺbka 1,1 m, 28 °C), do ktorého ústili 2 tobogany a 3-dráhová šmykačka. V novej časti areálu Thermal parku si prišli na svoje najmä rodiny s deťmi, pre ktoré bolo pripravených množstvo nových atrakcií. Okrem preliezačiek, nafukovacích hradov a šmykačiek pribudli pre najmenších detské bazény s vodnými bicyklami a ďalšie novinky. Komfort pre hostí zvýšil ešte *nový letný vstup*, kde okrem ďalších pokladní pribudli nové šatne. Celkom bolo v areáli pre hostí k dispozícii až 2 000 uzamykateľných šatňových skriniek. Na poschodí budovy boli nové administratívne priestory pre manažment Thermal parku a Spoločnosti EUROCOM Investment. Súčasťou tejto etapy bola výstavba novej výmenníkovej stanice, nových administratívnych priestorov, ako aj stánkov rýchleho občerstvenia s letnými terasami.

Ubytovanie tvorilo 47 dvojlôžkových hotelových izieb s možnosťou prísteliek na úrovni **** a 7 apartmánov v priestoroch hotelov Termal a Giga a 109 štúdií a apartmánov v hoteli Luka****. Celková ubytovacia kapacita dosahovala takmer 500 lôžok. Štúdiá a apartmány v hoteli Luka okrem štandardného vybavenia izieb disponovali aj plne zariadenými kuchynskými

kútmi. Všetky izby, štúdia a apartmány boli moderne a nadštandardne vybavené s LCD TV, PAY TV systémom, trezorom, sušičom na vlasy, telefónom, rádiom, chladničkou.

Raňajky, obedy a večere sa podávali formou bufetových stolov v samoobslužnej reštaurácii BABU s ponukou špecialít gruzínskej a svetovej kuchyne (80 miest na sedenie). Naraňajkovať sa dalo aj priamo pri bazénoch v priestoroch Aqua baru (64 miest na sedenie), taktiež formou bufetových stolov. Obedy a ďalšie jedlá počas dňa si mohli návštevníci takisto vychutnať aj s obsluhou formou výberu z menu v „a la carte“ v reštaurácii Kolchury (120 miest na sedenie). Po absolvovaní relaxačných a wellness aktivít dobre padlo posedenie v Relax bare (92 miest na sedenie) s pestrým sortimentom alkoholických a nealkoholických nápojov, káv, zmrzlinových pohárov a cukrárenských výrobkov. Vyznávači rýchleho občerstvenia si pochutnali vo Fastfoode (88 miest na sedenie) s pestrým výberom hotových teplých i studených jedál, šalátov, múčnikov a iných špecialít. Na svoje si prišli aj vegetariáni a deti.

V hoteli Luka sa nachádzala moderná kaviareň Cafe de Luka (60 miest na sedenie) so širokým sortimentom studených a teplých nealkoholických a alkoholických nápojov. Rovnako hosťom ponúkal aj možnosť posedenia pri dobrom víne a príjemnej hudbe do neskorých nočných hodín. Prijemné posedenie ponúkala aj kaviareň Kolchury. V areáli sa nachádzali aj vhodné priestory pre usporiadanie firemných akcií, školení a kongresov, plne vybavené audiovizuálnou technikou – sála Chopok (kapacita do 100 osôb), sála Fatra (kapacita 70 osôb), salónik Choč (kapacita do 20 osôb) a luxusný salónik Márie Terézie (kapacita do 15 osôb).

3) Tretia fáza ďalšieho investičného rozvoja Thermal Parku Bešeňová začala v roku 2011, kedy bola ukončená *výstavba nového geotermálneho vrtu* FGTB 1.1 v rámci areálu Thermal parku, ktorú investične realizovala spoločnosť EUROCOM&Co. Výstavba s rozpočtovými nákladmi 2,15 mil. EUR bola financovaná z prostriedkov štrukturálnych fondov EÚ a z bankového úveru. Po dokončení výstavby v prvom polroku 2011 sa začal proces schválenia diela do trvalej prevádzky. Právoplatné povolenie KÚ ŽP na odber podzemnej geotermálnej vody z vrtu bolo vydané v 04/2012. Odber vody bol schválený vo výdatnosti 32 l/sekundu z hĺbky 1833 metrov, teplota geotermálnej vody bola 63°C. Od vydania povolenia spoločnosť EUROCOM&Co predávala geotermálnu vodu Spoločnosti EUROCOM Investment – prevádzkovateľ Thermal parku. Týmto mal areál Thermal parku kapacitne zabezpečené nároky na teplo nielen na vykurovanie budov, ale aj úpravu (ohrev) vody bazénovej časti areálu, čo bolo dôležité z pohľadu investičnej výstavby nových bazénov a novej toboganovej veže tzv. adrenalínovej zóny na mieste, kde sa nachádzal skleník na pestovanie paradajok.

Ďalšie odovzdané projekty v roku 2011 v rámci areálu Thermal parku boli dve ubytovacie zariadenia – *agropenzióny* s celkovou kapacitou 35 lôžok. Stavbu začala koncom roka 2010 realizovať spoločnosť WORLD EXCO, tiež so spolufinancovaním pomocou eurofondov a bankového úveru, s rozpočtovým nákladom 2,1 mil. EUR. Penzióny vytvárala Spoločnosť EUROCOM Investment v rámci ponuky ubytovacích kapacít areálu Thermal parku. Tým sa zvýšila jednak ubytovacia kapacita areálu, ako aj ponuka iného „lacnejšieho“ ubytovania, avšak s kvalitatívne vysokým štandardom. Okrem ubytovania sa v rámci jedného penziónu dokončila výstavba *výmenníkovej stanice*, čo z hľadiska potrieb areálu významne skvalitnil servis obsluhy bazénov a potrieb výroby tepla pre celý areál, jestvujúca výmenníková stanica v ten čas doslúžila. Ďalší objekt v rámci penziónov bola *nová práčovňa* s najmodernejšou technológiou prania, sušenia a žehlenia, čo nielen kvalitou, ale aj kapacitne plne zabezpečovala nároky na túto službu pre celý areál a nebolo nutné zabezpečovať tento servis externe.

Výstavba adrenalínovej zóny začala v apríli 2012, kedy bol schválený bankový úver na spolufinancovanie tejto etapy. Nová časť areálu (bazén s morskými vlnami, detský bazén

a toboganová veža) sa spustila dočasne do prevádzky ešte pred ukončením letnej sezóny a zaznamenala výrazný úspech vo zvýšenej návštevnosti a úspechu v ponuke nových atraktívnych možností areálu. *Nová toboganová veža* - išlo o európsku raritu - 35 metrov vysoká veža so 138 schodmi s celkovou dĺžkou 6-tich toboganov 1000 metrov a s rýchlosťou takmer 60 km/h v najrýchlejšom tobogane. *Vlnový bazén* s rôznymi stupňami intenzity umelých vln s vodnou plochou 1010 m², objem vody 897 m³ vody s hĺbkou 1,8 metra ukončený lezeckou stenou a *bazén detský vodný raj* s plochou 396 m², objem 158 m³ s hradom, šmýkačkami a vodnými delami ako ucelený komplex bazénových atrakcií pre detského klienta. Celý tento nový komplex ležal na mieste skleníka, ktorý sa v apríli 2012 celý demontoval a pestovanie paradajok sa ukončilo. Etapa tejto výstavby pokračovala po stavebnom uzavretí dočasnej prevádzky od polovice septembra 2012 do decembra 2012, kedy sa adrenalínová zóna zastrešila stavebne aj architektonicky unikátnym spôsobom – *plachtou* natiahnutou na oceľovej konštrukcii *v tvare obrovského stanu* s technickými a kvalitatívnymi parametrami klasického zastrešenia pevnou strechou. Na sklonku roka 2012 bolo dielo skolaudované a uvedené do trvalej prevádzky. Táto nová časť areálu bola prepojená so stávajúcim areálom Thermal parku a prevádzkovaná celoročne. V tejto súvislosti sa plánovala nová zonácia s rôznymi cenovými balíkmi poskytovaných služieb so zachovaním komfortu pre klienta a vstupmi prostredníctvom čipového systému. V súhrnných číslach predstavoval areál plochu 9 ha, z toho vodná plocha viac ako 5000 m², celková plocha adrenalínovej zóny okolo 3000 m², vodná plocha adrenalínovej zóny okolo 1500 m², okamžitá kapacita areálu 6000 ľudí, denná kapacita 9000 ľudí.



Rozvojová investičná aktivita Spoločnosti pokračovala v roku 2013 ukončením dodávky a uvedením zo skúšobnej do ostrej prevádzky **kontajnerovej kogeneračnej jednotky** s výkonom 3 x 1,2 MW. Kogenerácia predstavovala 3 oceľové kontajnery s tromi zdrojovými agregátmi, tepelnými blokmi a rozvádzačmi s výkonom po 1,2 MW, ktoré na princípe spaľovania plynu vyrábali generátormi elektrickú energiu a teplo. Zmluvné dodávky elektrickej energie do distribučnej sústavy SSE predávala Spoločnosť s doplatkom ceny za 1MW, ktorý mala schválený Úradom pre reguláciu sieťových odvetví. Prevádzkou Kogenerácie Spoločnosť nielenže vyrobenú elektrinu predávala, ale dosiahla takmer 100%-nú samostatnosť

a nezávislosť na externých dodávkach elektrickej energie, ktorú potrebovala pre vlastnú spotrebu a stala sa energeticky sebestačnou.

Projekt Divoká rieka bola ďalšou etapou v nových investíciách a bola pokračovaním zábavno-adrenalínovej zóny. V decembri 2013 sa stavebne položili základy výstavby *Divokej rieky* s núteným obehom, *Zábavného bazéna* s vodnými atrakciami, *Pirátskej lode* s potápaním a nových *sociálnych zariadení*. Na tento projekt mala Spoločnosť schválený nenávratný finančný príspevok zo ŠF EÚ s 50 % intenzitou pomoci a zároveň schválený úver na financovanie od komerčnej banky. Investičný náklad predstavoval 2,0 mil. EUR. Projekt *Divokej rieky* v konečnej fáze bol zaradený do užívania v júli 2014.

V roku 2013 bol z hľadiska marketingu a všeobecného povedomia vnímania areálu zavŕšený proces budovania nového branding, keď Spoločnosť prezentovala svojim jedinečným zameraním najkomplexnejšiu ponuku služieb v porovnaní s podobnými zariadeniami cestovného ruchu na Slovensku pod zmenenou značkou **GINO PARADISE Bešeňová**.



3. GENÉZA A PREDPOKLAD BUDÚCEHO VÝVOJA ČINNOSTI SPOLOČNOSTI

3.1. Vznik Spoločnosti a zhodnotenie predchádzajúcich rokov

Spoločnosť bola založená v roku 1998, avšak terajšou činnosťou sa začala zaoberať až koncom roku 2003, kedy kúpila areál Thermal parku v Bešeňovej. V priebehu roku 2004 sa realizovali veľké rekonštrukcie niektorých technologických častí areálu. Zároveň sa pripravila

investícia do rozšírenia zariadení na regeneráciu a rekondíciu. Vypracúvali sa investičné analýzy a optimalizácie. Zároveň prebiehala projektová príprava.

Na jar roku 2005 začala významná investícia s termínom dokončenia do konca roku 2005. To sa síce nepodarilo splniť, ale na konci spomínaného roku bola investičná akcia už tesne pred dokončením. Do prevádzky sa však uviedli objekty *Hlavný vstup* a *Centrálne šatne*. V júni 2006 po úspešnej kolaudácii slávnostne otvorili ďalšie časti nového areálu – *Vonkajšie bazény*, *Vnútorne bazény*, *Vitálny svet* a *Relax centrum*, ubytovacie kapacity - *Hotel Termal* a *Penzión Giga*, stravovacie zariadenia – reštaurácia *Steak house*, *Fast food* a *Relax bar*. Súčasne prebiehala projektová príprava tretej fázy rozšírenia Thermal parku. Na jar roku 2007 došlo k rekonštrukcii jedného z bazénov a v septembri potom začalo v rámci 2. etapy výstavby budovanie novej časti areálu, ktorá bola dokončená v roku 2008.

V roku 2009, ktorý bol vo všeobecnosti poznačený celosvetovou hospodárskou krízou, Spoločnosť pocítila významný prepád v oblasti návštevnosti a tržieb. V dôsledku krízy a prechodu na spoločnú európsku menu EUR od 01.01.2009 bol najväčší pokles návštevnosti najmä poľskej a českej klientely. Pokles návštevnosti Slovákov nebol taký markantný. V roku 2010 sa tržby v hlavných podnikateľských činnostiach ako sú vstupy, ubytovanie a stravovanie mierne zvýšili oproti roku 2009, nárast predstavoval v medziročnom porovnaní 11,6 %, čo je priaznivý trend. Zaznamenal sa mierny nárast návštevníkov z Česka aj Poľska, Slováci ostávali v pôvodnom zastúpení. Ubytovatelia návštevníci volili skôr kratší pobyt niekoľkokrát v roku, ako jeden dlhší pobyt. Využívali pritom akcie first moment, kde rezervovali služby Thermal parku v zľave a v dostatočnom predstihu. Napriek tomu Spoločnosť pokračovala v prijatých úsporných opatreniach aj v roku 2010, ktoré boli smerované hlavne do šetrenia v oblasti výdavkov na marketing, miezd, do optimalizácie nákupu surovín, takisto opravy a údržby v rámci areálu sa zabezpečovali v čo najväčšej miere vlastnými silami. Na podporu zvýšenia návštevnosti a atraktívnosti Thermal Parku sa kládol dôraz na kvalitu poskytovaných služieb, čo bolo prínosom v šírení dobrého mena a lukratívnosti Spoločnosti.

V roku 2011 tržby z hlavnej podnikateľskej činnosti, to znamená vstupy, ubytovanie a gastro vzrástli oproti roku 2010 celkom o 7,17 %, v štruktúre najviac v oblasti gastro a ostatných služieb 17,8 %, ubytovanie 12,55 % a vstupy 0,59 %. V pokračujúcej zložitej ekonomickej situácii, zvlášť v oblasti cestovného ruchu, bol tento trend, aj keď len mierneho nárastu, pozitívny. V oblasti vyťažovania ubytovacích kapacít, ktoré mala Spoločnosť v prenájme, sa majiteľom apartmánov vyplatil vyšší podiel na zisku v porovnaní s predchádzajúcim rokom.

V roku 2012 sa tržby v medziročnom porovnaní v hlavnej podnikateľskej činnosti zvýšili o 4,6 %, z čoho tržby zo vstupov o 11,6 %, v gastronómii na úrovni roku 2011 a v ubytovaní -4,9 %. Od októbra 2012 sa Spoločnosť rozhodla dať všetky gastro prevádzky v rámci areálu do prenájmu tretím osobám s tým, že noví nájomcovia boli naďalej zaviazaní zachovávať štandard a komfort poskytovaných služieb voči zákazníkom.

Rok 2013 bol zlomovým rokom v zmysle dosiahnutých tržieb a v počte návštevníkov od krízového roku 2009. Nárast návštevníkov v medziročnom porovnaní s rokom 2012 bol na vstupoch +25,7 %, v počte ubytovaných +12,36 %, v počte osobonocí +14,35 %. Vo finančnom vyjadrení bol nárast tržieb na vstupoch +55,5 %, v ubytovaní +8,2 %. Významný bol nárast tržieb v predaji služieb, tovaru a materiálov (štvornásobný). Tento nárast bol vplyvom vývozu

materiálov a tovarov na výstavbu aquaparku v gruzínskom hlavnom meste Tbilisi subdodávateľským spôsobom.

V roku 2014 zaznamenala Spoločnosť nárast tržieb na vybranom vstupnom do areálu Gino Paradise Bešeňová aj z dôvodu rozšírenia adrenalínovej zóny, oproti roku 2013 prestavoval nárast tržieb na vybranom vstupnom 5,3 %.

Rok 2015 sa niesol v duchu inovácií, opráv a vylepšení vodného parku v prospech svojich návštevníkov. Zaviedol sa nový pokladničný systém EPOS, prerobili sa pokladne na vstupoch, ktoré zabezpečili lepšiu priechodnosť pokladní a vybudovalo sa nové infocentrum pre zákazníkov. Následne prebehla renovácia termálnych bazénov, ktorá pozostávala z výmeny fólií, nerezových konštrukcií a dlažieb. Ďalej sa opravila vzduchotechnika v stane a vymenila sa celá osvetľovacia sústava pri termálnych bazénoch.

V roku 2016 sa podobne ako v roku predchádzajúcom investovali významné finančné prostriedky do zlepšenia a efektívnejšieho využitia priestoru v celom vodnom parku, čo malo za následok zvýšenie návštevnosti a s tým spojené zvýšenie dosiahnutých tržieb o 23,4 % v porovnaní s predchádzajúcim obdobím. V sledovanom období sa uskutočnili investície menšieho aj väčšieho charakteru. Nové investície smerovali do prestavby priestorov nevyužitých tureckých masáží, ktoré sa prerobili na novú suchú saunu Chopok, a tým sa zabezpečilo zvýšenie celkovej kapacity wellness centra. Spoločnosť kompletne opravila sprchy a toalety, vystavali sa nové prestrešené čakacie koridory „Express pass“, ktoré mali za následok zvýšenie komfortu klientov pri čakaní na jednotlivé atrakcie. Pri hlavnom vstupe sa vybudoval nový obchod na predaj doplnkov a suvenírov Color tree shop, čím sa zabezpečilo zvýšenie kvality, zlepšenie prostredia a procesu predaja doplnkov a suvenírov. Ďalej sa prestrešilo átrium bazénovej haly, ktoré viedlo k rozšíreniu oddychovej plochy o 956 m² a pribudlo 150 ks nových ležadiel. Vytvorila sa nová VIP zóna pre budúcich klientov hotela Galéria Thermal Bešeňová, doplnila sa živá zeleň, hydroponické steny a jazierko so živými rybami.

Vysoká investičná náročnosť z roku 2016 vyvrcholila v roku 2017 dokončovacími prácami a uvedením do života prvého 4-hviezdičkového holistického hotela na Slovensku s názvom Hotel Galéria **** Thermal Bešeňová. Hotel bol slávnostne otvorený v júni 2017, kedy privítal svojich prvých hostí. Výstavbou Hotela Galéria **** sa zvýšila celková ponúkaná ubytovacia kapacita priamo v areáli vodného parku o 125 lôžok (45 izieb). Hotel ponúkal klientom zo svojich 9 hotelových izieb priamy privátny vstup do vonkajších bazénov.



Rok 2017 bol pre Spoločnosť významný z titulu dokončenia veľkých investícií a zmeny obchodno-marketingovej značky vodného parku. Značku Gino Paradise Bešeňová nahradilo pomenovanie **BEŠEŇOVÁ – TERMÁLNE SRDCE LIPTOVA**. Snahou Bešeňovej bolo novou „tvárou“, získať novú pozíciu na trhu a odlíšiť sa od blízkeho aquaparku Tatralandia.



Nová **BEŠEŇOVÁ** sa stala prameňom sviežej energie a **TERMÁLNYM SRDCOM LIPTOVA**. Od začiatku leta 2017 sa prezentovala novým sviežim logom, ktoré v dvoch farbách modrej a hnedej symbolizuje dva svety liptovského vodného parku - svet pasívneho relaxu a svet aktívneho oddychu a zábavy. Rebrandingom oslovila Bešeňová – Termálne srdce Liptova stálych aj nových klientov a stala sa vyhľadávaným miestom kvôli termálnej vode a aktívnym wellnessom so saunovými rituálmi.



Ďalšou dokončenou investíciou Spoločnosti v roku 2017 bolo rozšírenie vnútorných priestorov s označením ÁTRIUM (bazénová a reštauračná hala) a rozšírenie stravovacích možností v podobe nového BISTRA. Výstavbou Átria sa dostali „pod jednu strechu“ priestory bazénov, spojovacích chodieb, odbytových plôch reštaurácie a iných málo využívaných priestorov. Vytvorením vnútorného Átria prišlo aj k rozšíreniu priestorov wellnessu. Ku zvýšeniu komfortu návštevníkov vodného parku Bešeňová prispelo aj otvorenie dobudovaného vodného baru s názvom COSMOPOLITAN. Na existujúcom 3* Hoteli Bešeňová bola prerobená v rámci roka 2017 pôvodná pracovňa na hotelové izby a výstavba nových hotelových výťahov. Celkovo boli investičné akcie dokončené a uvedené do prevádzky v hodnote 4,8 milióna EUR.



Rok 2018 bol zameraný na rýchlo sa rozvíjajúci celosvetový trend „online“ nákupov, kde si zákazník vybavil svoje požiadavky z pohodlia vlastného počítača. Na urýchlenie nákupu vstupov do vodného parku Bešeňová a skrátenie čakacieho času na pokladniach boli pred letnou sezónou 2018 inštalované do vstupnej haly vodného parku Bešeňová samoobslužné nákupné automaty, tzv. „asistované obchodné miesta“ (skratka AOM).

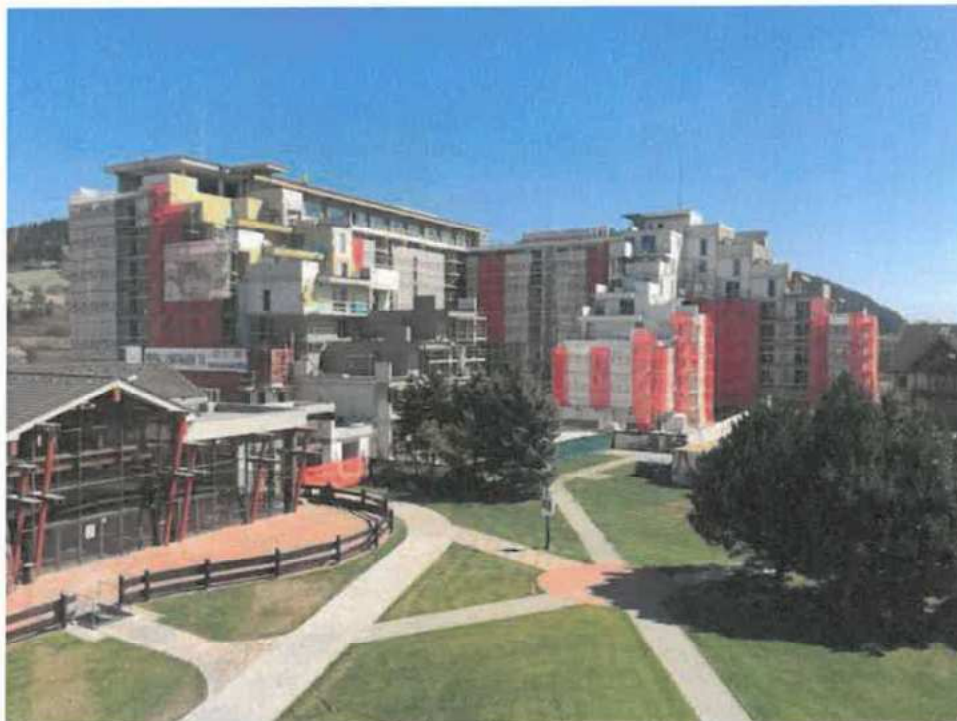
Postupne si klienti zvykli a začali AOM plne využívať a tým si skrátili svoj čas strávený na pokladniach. Počas leta 2018 bol zaznamenaný 21,13 % podiel predaja vstupov do vodného parku Bešeňová cez AOM.



Na skvalitnenie oddychovo-relaxačného zážitku pre klientov bola v roku 2018 dobudovaná exteriérová záhrada s whirlpoolom. Celková plocha 440 m² umožnila navýšiť kapacitu saunového sveta na 199 osôb. Rekonštrukciou fínskej sauny vznikol priestor na poskytovanie novej služby klientom formou metličkových procedúr (Ruská Banya).



V roku 2019 Spoločnosť uskutočnila drobné investície prevádzkového charakteru. Medzi najvýznamnejšie investície roku 2019 môžeme zaradiť investície do vylepšenia ubytovacích priestorov Hotela Galéria 4* ako aj Hotela Bešeňová 3*, do prevádzky samotného vodného parku, ako napríklad investícia do technológie bazénových vôd a jej údržby, drobné investície do reštaurácie a relaxačnej haly, ako aj rozšírenie oddychových plôch v novej časti saunového sveta. Spoločnosť rovnako začala s rekonštrukciou recepcie a vstupu do sáun, výstavby exteriérového ochladzovacieho bazéna a wellness baru. Táto investícia bola dokončená v decembri 2019. Medzi ďalšie významné investície, ktoré Spoločnosť v roku 2019 uskutočnila, bola kúpa a zámena pozemkov so spoločnosťou GINO House s.r.o., ktorá v areáli vodného parku začala s výstavbou nového apartmánového domu „AKVAMARÍN“. Tento nový ubytovací komplex mal naprojektovaných 235 nových apartmánov v štvorhviezdičkovom štandarde. Spoločnosť počítala s tým, že si v budúcnosti predmetné apartmány prenájme a bude ich vyťažovať.



Hoci rok 2020 bol pre spoločnosť extrémne náročný z titulu celosvetovej pandémie COVID-19, spoločnosť realizovala plánovanú väčšiu investíciu s označením „Oktagon“. Išlo o rekonštrukciu a prerobenie 1. poschodia budovy letných vstupov a šatní pre vodný park na ubytovacie kapacity. Počas roku 2020 prebiehali stavebné práce, ktorých výsledkom bolo v roku 2021 rozšírenie ubytovacích kapacít o 8 apartmánov s celkovou ubytovacou kapacitou 24 lôžok (12 pevných lôžok + 12 prísteliek). Apartmány Oktagon boli pričlenené k hotelu Bešeňová 3* a začali sa ponúkať klientom od mája 2021 po uvoľnení opatrení vládou Slovenskej republiky. Spoločnosť na financovanie prerábky využila externé finančné zdroje vo forme pôžičky. Letný vstup so šatňami do vodného parku zostal zachovaný a je k dispozícii pre klientov.



Počas roku 2021 neprišlo k žiadnej významnej investícii, spoločnosť realizovala len nevyhnutné opravy na chod svojich prevádzok. Spoločnosť po dvoch koronových rokoch očakávala ako sa vyvinie situácia na trhu domáceho aj zahraničného cestovného ruchu a akú budú mať chuť a možnosti klienti cestovať.

Spoločnosť počas roku 2022 pristúpila k zlúčeniu s dcérskou spoločnosťou World Exco, ktorých majetok už tvoril jeden vizuálny celok - areál Vodného parku Bešeňová. Obchodným a právnym zlúčením Spoločnosť získala do svojho majetku okrem iného aj 2 hlavné budovy a to budovu Kongresového centra a budovu ubytovacej časti Agropenzión.

Od apríla do decembra 2023 bola (po predošlých prestavbách 2. poschodia v roku 2020 a 1. poschodia s práčovňou v roku 2021) zavŕšená investícia prestavby Agropenziónu GioB (blok D) na apartmány Hotela Galéria, a to stavebnými úpravami na 3. poschodí objektu na 4 nové 4* apartmány. Súčasne v roku 2023 prebehla kompletná projektová a legislatívna príprava prestavby bývalého Hotela Termal (blok E) na nový luxusný 4* ubytovací komplex s 29 apartmánmi s názvom „Pamukale“ s privátnymi termálnymi vaňami a bazénmi na balkónoch a terasách s plánom realizácie v roku 2024 a 2025.



V areáli vodného parku Spoločnosť v období január až apríl 2023 investovala do automatizácie a regulácie geotermálnej vody (automatizovaná regulácia vo výmenníkových staniách VS-02, VS-03, VS-04, VS-07) s dôrazom na maximálne využitie geotermálnej energie. V apríli prebehla komplexná rekonštrukcia sociálnych zariadení vo wellness Harmónia (výmena sanity, obkladov a dlažieb) a vykonala epoxidový náter vlnového bazéna B20. V ďalších mesiacoch pokračovala novým náterom nerezového toboganu v bazénovej hale, doplnila fontány v tvare zvierat k brodidlám detského bazéna B9, realizovala tienenie nad detských bazénom, nakúpila 2500 ks lehátok do letných zón a detské ihrisko do exteriérovej časti areálu. Pre zefektívnenie vyúčtovacieho a výstupného procesu klientov s dôrazom na zníženie osobných nákladov Spoločnosť doplnila vyúčtovacie automaty. Väčšou investíciou bola technická rekonštrukcia termálneho bazéna BT4 s barom Cosmopolitan, kde sa vymenila bazénová fólia, trysky a kameninový obklad. V decembri 2023 sa v interiérovej whirlpool vo wellness Harmónia rekonštruovali omietky, obklady a dlažby.

3.2 Postavenie spoločnosti na trhu

V súčasnosti sa na slovenskom trhu nachádza okrem Vodného parku Bešeňová niekoľko ďalších areálov podobného zamerania. Ani v jednom prípade však nie je v ponuke taká jedinečná geotermálna voda, ako je práve v Bešeňovej. Potvrdzujú to aj marketingové prieskumy zamerané na dôvody, prečo vodný park navštevuje toľko zákazníkov. Okrem nádhornej scenérie okolitej prírody, do ktorej vhodne zapadá celkový vzhľad i charakter Vodného parku Bešeňová, je to predovšetkým komplexnosť a vysoký štandard ponuky služieb, ktoré sa neustále rozširujú a predstihli ostatné areály podobného zamerania.

Spoločnosť si uvedomuje pri všetkých svojich obchodných aktivitách vplyv na životné prostredie. Energetickú náročnosť celého areálu Vodný park Bešeňová minimalizuje využívaním obnoviteľných zdrojov energie (geotermálna voda) na vykurovanie bazénov, všetkých svojich budov aj pridružených objektov. Disponuje vysokoúčinnou kombinovanou výrobou elektrickej energie a tepla. Postupne všetky svoje budovy a stavby rekonštruuje (zateplenie, výmena okien) čím znižuje energetickú náročnosť. Pre svoje prevádzkové účely ako aj pre svojich klientov zriadila elektrické nabíjacie stanice pre automobily aj e-bike, čím prispieva k zníženiu emisií. Ekologické správanie utvrdzuje separáciou a triedením komunálneho odpadu, zálohovaním a zberom PET fliaš. Klienti môžu aj darovať PET fľaše do špeciálnych zberných nádob rozmiestnených v areáli a podporiť rozvoj Tatier. Každou vrátenou PET fľašou prispeje 0,15 EUR k výsadbe stromčekov a k návratu valašských ovečiek na tatranské lúky. V gastro prevádzkach Spoločnosť využíva ekologicky rozložiteľný inventár a vratné ekologické poháre. Zálohované poháre sú vratné u obsluhy vo všetkých baroch a reštauráciách alebo si ich klienti môžu ponechať ako suveníry. Vo wellness-zariadeniach sa používajú 100 % prírodné produkty.



3.3 Rozvojové plány

Významnou oblasťou a priestorom na zlepšovanie je kvalitný rozvoj ľudských zdrojov, ktoré sú v Spoločnosti považované za prioritu pri zvyšovaní úrovne poskytovaných služieb. Vedenie Spoločnosti si uvedomuje, že v cestovnom ruchu ide o najťažšiu oblasť podnikania, tzv. kontaktné podnikanie.

Spoločnosť v nasledujúcom finančnom roku 2024 plánuje doplniť modulové sauny do exteriérovej záhrady vo wellness Harmónia, zjednotiť formát čipov a systému EPOS pre využitie jedného čipu vo vodnom parku Bešeňová a aquaparku Tatralandia, ďalej komplexnú výmenu dlažieb a obkladov bazénovej haly a na jeseň 2024 prvú etapu generálnej opravy vrtu ZGL.

Pre aktuálnu letnú sezónu 2024 sa spoločnosť zameriava na pritiahnutie domácej aj zahraničnej klientely. Marketingovo ponúknuť klientom čo najväčšiu škálu rôznych kombinácií produktov a služieb, ktoré klientov presvedčia na dovolenku práve v areáli Vodného parku Bešeňová.

4. ORGANIZAČNÁ ZLOŽKA V ZAHRANIČÍ

Od roku 2007 bola zaregistrovaná organizačná zložka v Gruzínsku, v Tbilisi v zmysle zákona o živnostenskom podnikaní v Gruzínsku.

Základné údaje o organizačnej zložke:

Obchodné meno:	Organizačná zložka EUROCOM Investment, s.r.o.
Sídlo:	Tbilisi, Ul. Saburtaleb č. 40
Predmet podnikania:	Každý druh činnosti, ktorý nie je zakázaný zákonom
Zakladateľ:	EUROCOM Investment, s.r.o. Bešeňová
Zástupca:	Ramaz Mikadze

Organizačná zložka (OZ) v roku 2014 vykonávala činnosť za účelom dosiahnutia tržieb. Podieľala sa subdodávateľsky na výstavbe aquaparku v Tbilisi. Z účtovnej závierky OZ ku 28.02.2018 boli do hlavnej knihy Spoločnosti zaúčtované interným dokladom zostatky na účtoch podľa hlavnej knihy OZ ku 28.02.2018. Tieto účty boli v hlavnej knihe zaúčtované pod osobitnou, za týmto účelom vytvorenou, analytickou evidenciou. Organizačná zložka v Tbilisi ukončila svoju činnosť a bola k 28.02.2018 zrušená výmazom z obchodného registra.

5. INFORMÁCIE O KONSOLIDOVANOM CELKU

Spoločnosť sa do 31.03.2022 nezahrňala do konsolidovanej účtovnej závierky inej spoločnosti. Kúpou 100% obchodného podielu spoločnosťou TMR Parks, a.s. sa spoločnosť EUROCOM Investment s.r.o. od 01.04.2022 stala súčasťou konsolidovanej účtovnej závierky TMR Holdingu.

6. INFORMÁCIE O ZLÚČENÍ

Spoločnosť EUROCOM Investment s.r.o. realizovala k 01.11.2022 zlúčenie so sesterskou spoločnosťou World Exco, s.r.o., ktorá zanikla zlúčením k 31.10.2022 bez likvidácie s právnym nástupcom spoločnosťou EUROCOM Investment, s.r.o. Zlúčením prešli všetky obchodno-právne a pracovno-právne vzťahy zo spoločnosti World Exco, s.r.o. na spoločnosť EUROCOM Investment s.r.o. Jednotlivé zložky Vlastného imania spoločnosti World Exco na základe zmluvy o zlúčení ovplyvnili vlastné imanie spoločnosti EUROCOM Investment cez účet Výsledok hospodárenia minulých rokov, konkrétne cez účet 428 – nerozdelený zisk minulých rokov. Do spoločnosti EUROCOM Investment, s.r.o. sa previedol zlúčený majetok v celkovej netto hodnote 2 846 849,08 EUR.

7. FINANČNÉ HOSPODÁRENIE

7.1. Vybrané údaje z Účtovnej závierky r. 2021 – 2023 v EUR

v EUR	ROK 2021	ROK 2022	ROK 2023
Spolu majetok	41 102 770,00	45 427 975,00	46 737 803,00
Vlastné imanie	23 273 985,00	26 634 904,00	28 675 144,00
Základné imanie	9 360 137,00	9 360 137,00	9 360 137,00
Hospodársky výsledok	193 943,00	1 507 262,00	2 040 240,00
Nerozdelený zisk min. období	12 783 891,00	14 831 491,00	16 338 753,00
Neuhradená strata z min. období	0,00	0,00	0,00
Rezervný fond	936 014,00	936 014,00	936 014,00
Priemerný počet zamestnancov	71,00	90,00	120,00
Osobné náklady	1 141 285,00	1 668 228,00	2 515 734,00
Tržby z predaja tovaru	13 007,00	36 126,00	25 783,00
Tržby za výrobky a služby	8 669 133,00	15 160 190,00	18 850 513,00
Náklady na predaný tovar	152 777,00	35 125,00	51 270,00
Spotreba materiálu a energií	2 656 977,00	3 184 781,00	3 380 489,00
Služby	3 955 957,00	7 552 835,00	9 161 904,00
Kurzové zisky	412,00	413,00	243,00
Nákladové úroky	505 212,00	488 199,00	462 525,00
Kurzové straty	209,00	237,00	344,00
Ostatné finančné náklady	38 870,00	192 552,00	97 497,00
Pridaná hodnota	2 292 266,00	4 906 653,00	6 920 016,00
Odpisy	1 488 759,00	1 397 274,00	1 426 336,00

8. INFORMÁCIA O VÝZNAMNÝCH RIZIKÁCH A NEISTOTÁCH, KTORÝM JE SPOLOČNOSŤ VYSTAVENÁ

Vedeniu Spoločnosti nie sú známe žiadne významné, konkrétne skutočnosti, ktoré by nepriaznivo ovplyvnili z krátkodobého aj dlhodobého výhľadu hospodárenie spoločnosti.

9. INFORMÁCIE O SKUTOČNOSTIACH, KTORÉ NASTALI PO DNI, KU KTORÉMU SA ZOSTAVUJE ÚČTOVNÁ ZÁVIERKA

Počas zostavovania účtovej závierky sa spoločnosť nachádza pred otvorením letnej sezóny, kedy očakáva najvyššiu návštevnosť vodného parku a obsadenosť hotelových prevádzok počas roka.

Vplyv na celý svet ako aj prevádzky spoločnosti EUROCOM Investment s.r.o. má stále pretrvávajúci vojenský konflikt na Ukrajine. Vo všeobecnosti vojnová agresia Ruska ovplyvňuje cenotvorbu energetických komodít, cien tovarov a materiálov, čo je jedným z faktorov zvyšujúcej sa inflácie v krajinách Európy. Európsky parlament ako formu podpory v jednotlivých členských štátoch uvoľnil finančné prostriedky na pomoc v „energetickej kríze“ aj podnikateľským subjektom ako určitú formu kompenzácie vysokých cien energií, ktorú využila aj Spoločnosť v najväčšej možnej miere. Za finančný rok 2023 Spoločnosť obdržala na bankový účet dotácie na energie vo výške 129 884,58 EUR.

Očakávané tržby na rok 2024 sú ovplyvnené zvyšujúcimi sa nákladmi, najmä v dôsledku rastúcej inflácie, ale aj pokračujúceho vojnového konfliktu na Ukrajine. Z toho dôvodu spoločnosť pristúpila k zvýšeniu cien za využívanie služieb Vodného parku Bešeňová. Ceny za vstupy počas leta vrastú na kamenných predajniach o 8 % oproti minulému roku, v online predaji o 9 %. Počet vstupov predaných počas leta (júl, august 2023) sa zvýšil o takmer 12,9 % oproti rovnakému obdobiu predchádzajúceho roka. Nárast bol spôsobený zvýšením návštevnosti všetkých segmentov – ako sezónkarov, tak hotelových či komerčných hostí. Narástla návštevnosť klientov z troch hlavných národností – SK, CZ, PL.

V roku 2023 obsadenosť globálne za všetky hotely dosiahla v priemere 57 %, čo je v porovnaní s predchádzajúcim rokom nárast o viac ako 30 %. Priemerná cena za ubytovania narástla približne o 13 % oproti predchádzajúcemu roku. Spoločnosť pracuje s flexibilnými cenami ubytovania, avšak predpoklad na leto 2024 je nárast priemernej ceny globálne za všetky hotely o približne 6 %.

Spoločnosť od 01.03.2024 prešla z externého prevádzkovania relax centra na ponuku masáží prevádzkovanú svojimi zamestnancami.

10. INÉ DÔLEŽITÉ INFORMÁCIE

- Spoločnosť neúčtovala o nákladoch na činnosti v oblasti výskumu a vývoja,
- Spoločnosť neúčtovala o nadobúdaní vlastných akcií, dočasných listov ani obchodných podieloch,
- Neexistujú podniky, v ktorých je spoločnosť neobmedzene ručiacim spoločníkom,
- Spoločnosť nezostavovala konsolidovanú účtovnú závierku za finančný rok 2023,
- Spoločnosť sa od 01.04.2022 stala súčasťou konsolidovaného celku TMR Holding.
- Činnosť účtovnej jednotky nemá negatívny dopad na životné prostredie a má pozitívny vplyv na zamestnanosť v regióne.
- Spoločnosť sa k 01.11.2022 stala nástupníčkou spoločnosťou zaniknutej sesterskej spoločnosti World Exco s.r.o.

11. NÁVRH NA ROZDELENIE VÝSLEDKU HOSPODÁRENIA - ZISK

Výsledok hospodárenia za rok končiaci 31.10.2023 – zisk	2 040 240,28 EUR
Rozdelenie (návrh):	
- Zisk zúčtovaný na účet nerozdeleného zisku	2 019 837,88 EUR
- Vysporiadanie straty minulých rokov	0,00 EUR
- Prídely do rezervného fondu	0,00 EUR
- Príspevok do sociálneho fondu: 1% z VH	20 402,40 EUR

PRÍLOHY:

Správa nezávislého audítora
 Účtovná závierka k 31.10.2023
 Poznámky k 31.10.2023
 Cash-flow k 31.10.2023