

## SPRÁVA NEZÁVISLÉHO AUDÍTORA

k účtovnej závierke  
zostavenej k 30. júnu 2024

spoločnosti

**ChocoSuc Partner, s.r.o.**

**IČO: 36 617 016**

**Cukrovarská 502  
075 01 Trebišov**

**[www.mandat.sk](http://www.mandat.sk)**

**MANDAT AUDIT, s.r.o.**, Námestie SNP 15, 811 01 Bratislava, Slovenská republika

**TEL:** 00421 2 571 042 11

**FAX:** 00421 2 571 042 99

**EMAIL:** [office@mandat.sk](mailto:office@mandat.sk)

Spoločnosť zapísaná v Obchodnom registri Mestského súdu Bratislava III, Oddiel: Sro, vložka: 33134/B, IČO: 35900172, IČ DPH: SK2021877242  
MANDAT AUDIT, s.r.o. is a member of HLB International, the global advisory and accounting network

## **Správa nezávislého audítora k účtovnej závierke pre spoločníka a štatutárnemu orgánu spoločnosti ChocoSuc Partner, s.r.o.**

### **I. Správa z auditu účtovnej závierky**

#### *Názor*

Uskutočnili sme audit účtovnej závierky spoločnosti ChocoSuc Partner, s.r.o. (ďalej len „Spoločnosť“), ktorá obsahuje súvahu k 30. júnu 2024, výkaz ziskov a strát za rok končiaci sa k uvedenému dátumu, a poznámky, ktoré obsahujú súhrn významných účtovných zásad a účtovných metód.

Podľa nášho názoru, priložená účtovná závierka poskytuje pravdivý a verný obraz finančnej situácie Spoločnosti k 30. júnu 2024 a výsledku jej hospodárenia za rok končiaci sa k uvedenému dátumu podľa zákona č. 431/2002 Z.z. o účtovníctve v znení neskorších predpisov (ďalej len „zákon o účtovníctve“).

#### *Základ pre názor*

Audit sme vykonali podľa medzinárodných audítorských štandardov (International Standards on Auditing, ISA). Naša zodpovednosť podľa týchto štandardov je uvedená v odseku Zodpovednosť audítora za audit účtovnej závierky. Od Spoločnosti sme nezávislí podľa ustanovení zákona č. 423/2015 o štatutárnom audite a o zmene a doplnení zákona č. 431/2002 Z. z. o účtovníctve v znení neskorších predpisov (ďalej len „zákon o štatutárnom audite“) týkajúcich sa etiky, vrátane Etického kódexu audítora, relevantných pre náš audit účtovnej závierky a splnili sme aj ostatné požiadavky týchto ustanovení týkajúcich sa etiky. Sme presvedčení, že audítorské dôkazy, ktoré sme získali, poskytujú dostatočný a vhodný základ pre náš názor.

#### *Zodpovednosť štatutárneho orgánu a osôb poverených spravovaním za účtovnú závierku*

Štatutárny orgán je zodpovedný za zostavenie tejto účtovnej závierky tak, aby poskytovala pravdivý a verný obraz podľa zákona o účtovníctve a za tie interné kontroly, ktoré považuje za potrebné na zostavenie účtovnej závierky, ktorá neobsahuje významné nesprávnosti, či už v dôsledku podvodu alebo chyby.

Pri zostavovaní účtovnej závierky je štatutárny orgán zodpovedný za zhodnotenie schopnosti Spoločnosti nepretržite pokračovať vo svojej činnosti, za opísanie skutočností týkajúcich sa nepretržitého pokračovania v činnosti, ak je to potrebné, a za použitie predpokladu nepretržitého pokračovania v činnosti v účtovníctve, ibaže by mal v úmysle Spoločnosť zlikvidovať alebo ukončiť jej činnosť, alebo by nemal inú realistickú možnosť než tak urobiť.

Osoby poverené spravovaním sú zodpovedné za dohľad nad procesom finančného výkazníctva Spoločnosti.

#### *Zodpovednosť audítora za audit účtovnej závierky*

Našou zodpovednosťou je získať primerané uistenie, či účtovná závierka ako celok neobsahuje významné nesprávnosti, či už v dôsledku podvodu alebo chyby, a vydať správu audítora, vrátane názoru. Primerané uistenie je uistenie vysokého stupňa, ale nie je zárukou toho, že audit vykonaný podľa medzinárodných audítorských štandardov vždy odhalí významné nesprávnosti, ak také existujú. Nesprávnosti môžu vzniknúť v dôsledku podvodu alebo chyby a za významné sa považujú vtedy, ak by sa dalo odôvodnene očakávať, že jednotlivito alebo v súhrne by mohli ovplyvniť ekonomické rozhodnutia používateľov, uskutočnené na základe tejto účtovnej závierky.

V rámci auditu uskutočneného podľa medzinárodných audítorských štandardov, počas celého auditu uplatňujeme odborný úsudok a zachovávame profesionálny skepticizmus. Okrem toho:

- Identifikujeme a posudzujeme riziká významnej nesprávnej účtovnej závierky, či už v dôsledku podvodu alebo chyby, navrhujeme a uskutočňujeme audítorské postupy reagujúce na tieto riziká a získavame audítorské dôkazy, ktoré sú dostatočné a vhodné na poskytnutie základu pre náš názor. Riziko neodhalenia významnej nesprávnej účtovnej závierky v dôsledku podvodu je vyššie ako toto riziko v dôsledku chyby, pretože podvod môže zahŕňať tajnú dohodu, falšovanie, úmyselné vynechanie, nepravdivé vyhlásenie alebo obídenie internej kontroly.
- Oboznamujeme sa s internými kontrolami relevantnými pre audit, aby sme mohli navrhnúť audítorské postupy vhodné za daných okolností, ale nie za účelom vyjadrenia názoru na efektívnosť interných kontrol Spoločnosti.
- Hodnotíme vhodnosť použitých účtovných zásad a účtovných metód a primeranosť účtovných odhadov a uvedenie s nimi súvisiacich informácií, uskutočnené štatutárnym orgánom.
- Robíme záver o tom, či štatutárny orgán vhodne v účtovníctve používa predpoklad nepretržitého pokračovania v činnosti a na základe získaných audítorských dôkazov záver o tom, či existuje významná neistota v súvislosti s udalosťami alebo okolnosťami, ktoré by mohli významne spochybniť schopnosť Spoločnosti nepretržite pokračovať v činnosti. Ak dospejeme k záveru, že významná neistota existuje, sme povinní upozorniť v našej správe audítora na súvisiace informácie uvedené v účtovnej závierke alebo, ak sú tieto informácie nedostatočné, modifikovať náš názor. Naše závery vychádzajú z audítorských dôkazov získaných do dátumu vydania našej správy audítora. Budúce udalosti alebo okolnosti však môžu spôsobiť, že Spoločnosť prestane pokračovať v nepretržitej činnosti.
- Hodnotíme celkovú prezentáciu, štruktúru a obsah účtovnej závierky vrátane informácií v nej uvedených, ako aj to, či účtovná závierka zachytáva uskutočnené transakcie a udalosti spôsobom, ktorý vedie k ich vernému zobrazeniu.

S osobami poverenými spravovaním komunikujeme okrem iného o plánovanom rozsahu a harmonograme auditu a o významných zisteniach auditu, vrátane všetkých významných nedostatkov internej kontroly, ktoré počas nášho auditu zistíme.

## **II. Správa k ďalším požiadavkám zákonov a iných právnych predpisov**

*Správa k informáciám, ktoré sa uvádzajú vo výročnej správe*

Štatutárny orgán je zodpovedný za informácie uvedené vo výročnej správe, zostavenej podľa požiadaviek zákona o účtovníctve. Náš vyššie uvedený názor na účtovnú závierku sa nevzťahuje na iné informácie vo výročnej správe.

V súvislosti s auditom účtovnej závierky je našou zodpovednosťou oboznámenie sa s informáciami uvedenými vo výročnej správe a posúdenie, či tieto informácie nie sú vo významnom nesúlade s auditovanou účtovnou závierkou alebo našimi poznatkami, ktoré sme získali počas auditu účtovnej závierky, alebo sa inak zdajú byť významne nesprávne.

Posúdili sme, či výročná správa Spoločnosti obsahuje informácie, ktorých uvedenie vyžaduje zákon o účtovníctve.

Na základe prác vykonaných počas auditu účtovnej závierky, podľa nášho názoru:

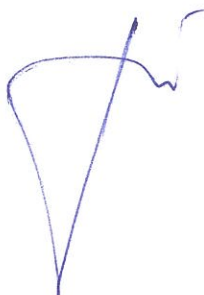
- informácie uvedené vo výročnej správe zostavenej k 30. júnu 2024 sú v súlade s účtovnou závierkou za daný rok,
- výročná správa obsahuje informácie podľa zákona o účtovníctve.

Okrem toho, na základe našich poznatkov o účtovnej jednotke a situácii v nej, ktoré sme získali počas auditu účtovnej závierky, sme povinní uviesť, či sme zistili významné nesprávnosti vo výročnej správe, ktorú sme obdržali pred dátumom vydania tejto správy audítora. V tejto súvislosti neexistujú zistenia, ktoré by sme mali uviesť.

Bratislava, 27. augusta 2024

MANDAT AUDIT, s.r.o.  
Námestie SNP 15, 811 01 Bratislava  
Licencia SKAU č. 278

Ing. Martin Šiagi  
Zodpovedný audítor  
Dekrét SKAU č. 871



# ÚČTOVNÁ ZÁVIERKA

podnikateľov v podvojnóm účtovníctve



zostavená k 30.06.2024

Číselné údaje sa zarovnávajú vpravo, ostatné údaje sa píšú zľava. Nevyplnené riadky sa ponechávajú prázdne.  
 Údaje sa vyplňajú paličkovým písmom (podľa tohto vzoru), písacím strojom alebo tlačiarňou, a to čiernou alebo tmavomodrou farbou.  
 Á Ä B Č D É F G H Í J K L M N O P Q R Š T Ú V X Ý Ž 0 1 2 3 4 5 6 7 8 9

Daňové identifikačné číslo 2 0 2 2 2 1 1 9 5 0	Účtovná závierka X riadna	Účtovná jednotka malá	Mesiac Rok od 0 7 2 0 2 3
IČO 3 6 6 1 7 0 1 6	mimoriadna	X veľká	Za obdobie do 0 6 2 0 2 4
SK NACE 1 0 . 8 2 . 0	priebežná	(vyznačí sa x)	Bezprostredne predchádzajúce obdobie od 0 7 2 0 2 2 do 0 6 2 0 2 3

Priložené súčasti účtovnej závierky  
 Súvaha (Úč POD 1-01) (v celých eurách)   
 Výkaz ziskov a strát (Úč POD 2-01) (v celých eurách)   
 Poznámky (Úč POD 3-01) (v celých eurách alebo eurocentoch)

Obchodné meno (názov) účtovnej jednotky

C h o c o S u c P a r t n e r , s . r . o .

Sídlo účtovnej jednotky

Ulica Číslo  
C u k r o v a r s k á 5 0 2

PSČ Obec  
0 7 5 0 1 T r e b i š o v

Označenie obchodného registra a číslo zápisu obchodnej spoločnosti

M e s t s k é h o s ú d u K o š i c e , o d d i e l S r o ,  
v l o ž k a 1 8 3 9 8 / V

Telefónne číslo Faxové číslo  
0 5 6 / 6 7 1 3 4 0 1 0 5 6 / 6 7 1 3 4 3 1

E-mailová adresa  
I N F O @ C H O C O S U C P A R T N E R . E U

Zostavená dňa: 2 7 . 0 8 . 2 0 2 4	Schválená dňa: . . 2 0	Podpisový záznam štatutárneho orgánu účtovnej jednotky alebo člena štatutárneho orgánu účtovnej jednotky alebo podpisový záznam fyzickej osoby, ktorá je účtovnou jednotkou:
---------------------------------------	---------------------------	--

Záznamy daňového úradu

Miesto pre evidenčné číslo

Odtlačok prezentačnej pečiatky daňového úradu



Označenie a	STRANA AKTÍV b	Číslo riadku c	Bežné účtovné obdobie		Bezprostredne predchádzajúce účtovné obdobie Netto 3
			1	2	
			Brutto - časť 1 Korekcia - časť 2	Netto	
	<b>SPOLU MAJETOK</b> r. 02 + r. 33 + r. 74	01	1 7 9 6 4 8 2 4	1 3 1 5 2 8 8 3	
			4 8 1 1 9 4 1		1 0 9 9 0 9 0 8
A.	<b>Neobežný majetok</b> r. 03 + r. 11 + r. 21	02	1 2 3 2 2 1 3 3	7 5 1 9 6 5 6	
			4 8 0 2 4 7 7		5 2 3 1 9 3 8
A.I.	<b>Dlhodobý nehmotný majetok súčet (r. 04 až r. 10)</b>	03	2 8 7 2 4	1 5 4 6 6	
			1 3 2 5 8		1 7 0 3 2
A.I.1.	Aktivované náklady na vývoj (012) - /072, 091A/	04			
2.	Softvér (013) - /073, 091A/	05	2 8 7 2 4	1 5 4 6 6	
			1 3 2 5 8		1 7 0 3 2
3.	Oceniteľné práva (014) - /074, 091A/	06			
4.	Goodwill (015) - /075, 091A/	07			
5.	Ostatný dlhodobý nehmotný majetok (019, 01X) - /079, 07X, 091A/	08			
6.	Obstarávaný dlhodobý nehmotný majetok (041) - /093/	09			
7.	Poskytnuté preddavky na dlhodobý nehmotný majetok (051) - /095A/	10			
A.II.	<b>Dlhodobý hmotný majetok súčet (r. 12 až r. 20)</b>	11	1 2 2 9 3 4 0 9	7 5 0 4 1 9 0	
			4 7 8 9 2 1 9		5 2 1 4 9 0 6
A.II.1.	Pozemky (031) - /092A/	12	2 3 3 5 2 9	2 3 3 5 2 9	
					2 3 3 5 2 9
2.	Stavby (021) - /081, 092A/	13	3 5 7 2 9 8 3	2 4 5 2 9 9 5	
			1 1 1 9 9 8 8		1 9 7 7 1 9 9
3.	Samostatné hnutelné veci a súbory hnutelných vecí (022) - /082, 092A/	14	8 4 8 6 8 9 7	4 8 1 7 6 6 6	
			3 6 6 9 2 3 1		1 6 4 2 3 1 7



Označenie a	STRANA AKTÍV b	Číslo riadku c	Bežné účtovné obdobie		Bezprostredne predchádzajúce účtovné obdobie
			1	2	
			Brutto - časť 1	Netto	Netto
			Korekcia - časť 2		
4.	Pestovateľské celky trvalých porastov (025) - /085, 092A/	15			
5.	Základné stádo a ťažné zvieratá (026) - /086, 092A/	16			
6.	Ostatný dlhodobý hmotný majetok (029, 02X, 032) - /089, 08X, 092A/	17			
7.	Obstarávaný dlhodobý hmotný majetok (042) - /094/	18			3 7 3 3 9 4
8.	Poskytnuté predávky na dlhodobý hmotný majetok (052) - /095A/	19			9 8 8 4 6 7
9.	Opravná položka k nadobudnutému majetku (+/- 097) +/- 098	20			
A.III.	<b>Dlhodobý finančný majetok súčet (r. 22 až r. 32)</b>	21			
A.III.1.	Podielové cenné papiere a podiely v prepojených účtovných jednotkách (061A, 062A, 063A) - /096A/	22			
2.	Podielové cenné papiere a podiely s podielovou účasťou okrem v prepojených účtovných jednotkách (062A) - /096A/	23			
3.	Ostatné realizovateľné cenné papiere a podiely (063A) - /096A/	24			
4.	Pôžičky prepojeným účtovným jednotkám (066A) - /096A/	25			
5.	Pôžičky v rámci podielovej účasti okrem prepojeným účtovným jednotkám (066A) - /096A/	26			
6.	Ostatné pôžičky (067A) - /096A/	27			
7.	Dlhové cenné papiere a ostatný dlhodobý finančný majetok (065A, 069A,06XA) - /096A/	28			



Označenie a	STRANA AKTÍV b	Číslo riadku c	Bežné účtovné obdobie		Bezprostredne predchádzajúce účtovné obdobie
			1	2	
			Brutto - časť 1	Netto	Netto 3
			Korekcia - časť 2		
8.	Pôžičky a ostatný dlhodobý finančný majetok so zostatkovou dobou splatnosti najviac jeden rok (066A, 067A, 069A, 06XA) - /096A/	29			
9.	Účty v bankách s dobou viazanosti dlhšou ako jeden rok (22XA)	30			
10.	Obstarávaný dlhodobý finančný majetok (043) - /096A/	31			
11.	Poskytnuté preddávky na dlhodobý finančný majetok (053) - /095A/	32			
B.	Obežný majetok r. 34 + r. 41 + r. 53 + r. 66 + r. 71	33	5 6 3 5 3 3 1	5 6 2 5 8 6 7	
			9 4 6 4		5 7 5 0 7 3 4
B.I.	Zásoby súčet (r. 35 až r. 40)	34	1 4 9 4 3 6 7	1 4 9 4 3 6 7	
					1 4 6 8 8 7 7
B.I.1.	Materiál (112, 119, 11X) - /191, 19X/	35	9 4 9 2 2 5	9 4 9 2 2 5	
					9 9 7 6 1 4
2.	Nedokončená výroba a polotovary vlastnej výroby (121, 122, 12X) - /192, 193, 19X/	36	6 4 2 7 7	6 4 2 7 7	
					1 3 2 3 5 5
3.	Výrobky (123) - /194/	37	4 7 8 1 7 4	4 7 8 1 7 4	
					3 3 8 9 0 8
4.	Zvieratá (124) - /195/	38			
5.	Tovar (132, 133, 13X, 139) - /196, 19X/	39			
6.	Poskytnuté preddávky na zásoby (314A) - /391A/	40	2 6 9 1	2 6 9 1	
B.II.	Dlhodobé pohľadávky súčet (r. 42 + r. 46 až r. 52)	41	3 5 7 9 9 9 7	3 5 7 9 9 9 7	
					3 7 4 7 0 6 4
B.II.1.	Pohľadávky z obchodného styku súčet (r. 43 až r. 45)	42	2 1 6 8 5	2 1 6 8 5	
					2 1 3 0 3



Označenie a	STRANA AKTÍV b	Číslo riadku c	Bežné účtovné obdobie		Bezprostredne predchádzajúce účtovné obdobie
			1	2	
			Brutto - časť 1 Korekcia - časť 2	Netto	
1.a.	Pohľadávky z obchodného styku voči prepojeným účtovným jednotkám (311A, 312A, 313A, 314A, 315A, 31XA) - /391A/	43			
1.b.	Pohľadávky z obchodného styku v rámci podielovej účasti okrem pohľadávok voči prepojeným účtovným jednotkám (311A, 312A, 313A, 314A, 315A, 31XA) - /391A/	44			
1.c.	Ostatné pohľadávky z obchodného styku (311A, 312A, 313A, 314A, 315A, 31XA) - /391A/	45	2 1 6 8 5	2 1 6 8 5	2 1 3 0 3
2.	Čistá hodnota zákazky (316A)	46			
3.	Ostatné pohľadávky voči prepojeným účtovným jednotkám (351A) - /391A/	47	1 9 3 3 0 3	1 9 3 3 0 3	2 5 3 1 8 2
4.	Ostatné pohľadávky v rámci podielovej účasti okrem pohľadávok voči prepojeným účtovným jednotkám (351A) - /391A/	48			
5.	Pohľadávky voči spoločníkom, členom a združeniu (354A, 355A, 358A, 35XA) - /391A/	49	2 8 5 7 1 4 5	2 8 5 7 1 4 5	2 8 5 7 1 4 5
6.	Pohľadávky z derivátových operácií (373A, 376A)	50			
7.	Iné pohľadávky (335A, 336A, 33XA, 371A, 374A, 375A, 378A) - /391A/	51	5 0 7 8 6 4	5 0 7 8 6 4	6 1 5 4 3 4
8.	Odložená daňová pohľadávka (481A)	52			
B.III.	Krátkodobé pohľadávky súčet (r. 54 + r. 58 až r. 65)	53	5 3 1 8 8 4	5 2 2 4 2 0	5 1 1 0 8 1
B.III.1.	Pohľadávky z obchodného styku súčet (r. 55 až r. 57)	54	4 1 2 6 4 2	4 0 3 1 7 8	4 7 7 7 4 1
1.a.	Pohľadávky z obchodného styku voči prepojeným účtovným jednotkám (311A, 312A, 313A, 314A, 315A, 31XA) - /391A/	55			
1.b.	Pohľadávky z obchodného styku v rámci podielovej účasti okrem pohľadávok voči prepojeným účtovným jednotkám (311A, 312A, 313A, 314A, 315A, 31XA) - /391A/	56			



Označenie a	STRANA AKTÍV b	Číslo riadku c	Bežné účtovné obdobie		Bezprostredne predchádzajúce účtovné obdobie
			1	2	
			Brutto - časť 1	Netto	Netto
			Korekcia - časť 2		
1.c.	Ostatné pohľadávky z obchodného styku (311A, 312A, 313A, 314A, 315A, 31XA) - /391A/	57	4 1 2 6 4 2	4 0 3 1 7 8	
			9 4 6 4		4 7 7 7 4 1
2.	Čistá hodnota zákazky (316A)	58			
3.	Ostatné pohľadávky voči prepojeným účtovným jednotkám (351A) - /391A/	59	5 6 5 8 5	5 6 5 8 5	
4.	Ostatné pohľadávky v rámci podielovej účasti okrem pohľadávok voči prepojeným účtovným jednotkám (351A) - /391A/	60			
5.	Pohľadávky voči spoločníkom, členom a združeniu (354A, 355A, 358A, 35XA, 398A) - /391A/	61			
6.	Sociálne poistenie (336A) - /391A/	62			
7.	Daňové pohľadávky a dotácie (341, 342, 343, 345, 346, 347) - /391A/	63	4 1 8 4 9	4 1 8 4 9	
					2 4 1 5 5
8.	Pohľadávky z derivátových operácií (373A, 376A)	64			
9.	Iné pohľadávky (335A, 33XA, 371A, 374A, 375A, 378A) - /391A/	65	2 0 8 0 8	2 0 8 0 8	
					9 1 8 5
B.IV.	Krátkodobý finančný majetok súčet (r. 67 až r. 70)	66			
B.IV.1.	Krátkodobý finančný majetok v prepojených účtovných jednotkách (251A, 253A, 256A, 257A, 25XA) - /291A, 29XA/	67			
2.	Krátkodobý finančný majetok bez krátkodobého finančného majetku v prepojených účtovných jednotkách (251A, 253A, 256A, 257A, 25XA) - /291A, 29XA/	68			
3.	Vlastné akcie a vlastné obchodné podiely (252)	69			
4.	Obstarávaný krátkodobý finančný majetok (259, 314A) - /291A/	70			



Označenie a	STRANA AKTÍV b	Číslo riadku c	Bežné účtovné obdobie		Bezprostredne predchádzajúce účtovné obdobie
			1 Brutto - časť 1 Korekcia - časť 2	2 Netto	3 Netto
B.V.	Finančné účty r. 72 + r. 73	71	2 9 0 8 3	2 9 0 8 3	2 3 7 1 2
B.V.1.	Peniaze (211, 213, 21X)	72	7 0 9 0	7 0 9 0	1 1 4 3 6
2.	Účty v bankách (221A, 22X, +/- 261)	73	2 1 9 9 3	2 1 9 9 3	1 2 2 7 6
C.	Časové rozlíšenie súčet (r. 75 až r. 78)	74	7 3 6 0	7 3 6 0	8 2 3 6
C.1.	Náklady budúcich období dlhodobé (381A, 382A)	75			1 1 6
2.	Náklady budúcich období krátkodobé (381A, 382A)	76	7 3 6 0	7 3 6 0	8 1 2 0
3.	Príjmy budúcich období dlhodobé (385A)	77			
4.	Príjmy budúcich období krátkodobé (385A)	78			
Označenie a	STRANA PASÍV b	Číslo riadku c	Bežné účtovné obdobie 4		Bezprostredne predchádzajúce účtovné obdobie 5
	SPOLU VLASTNÉ IMANIE A ZÁVÄZKY r. 80 + r. 101 + r. 141	79	1 3 1 5 2 8 8 3		1 0 9 9 0 9 0 8
A.	Vlastné imanie r. 81 + r. 85 + r. 86 + r. 87 + r. 90 + r. 93 + r. 97 + r. 100	80	5 9 7 4 0 8 3		5 5 8 6 4 5 6
A.I.	Základné imanie súčet (r. 82 až r. 84)	81	4 5 5 5 9 9 9		4 5 5 5 9 9 9
A.I.1.	Základné imanie (411 alebo +/- 491)	82	4 5 5 5 9 9 9		4 5 5 5 9 9 9
2.	Zmena základného imania +/- 419	83			
3.	Pohľadávky za upísané vlastné imanie (-/353)	84			
A.II.	Emisné ážio (412)	85			
A.III.	Ostatné kapitálové fondy (413)	86			
A.IV.	Zákonné rezervné fondy r. 88 + r. 89	87	1 2 5 5 7 8		1 1 5 1 4 0
A.IV.1.	Zákonný rezervný fond a nedeliteľný fond (417A, 418, 421A, 422)	88	1 2 5 5 7 8		1 1 5 1 4 0
2.	Rezervný fond na vlastné akcie a vlastné podiely (417A, 421A)	89			



Označenie a	STRANA PASÍV b	Číslo riadku c	Bežné účtovné obdobie 4	Bezprostredne predchádzajúce účtovné obdobie 5
A.V.	Ostatné fondy zo zisku r. 91 + r. 92	90		
A.V.1.	Štatutárne fondy (423, 42X)	91		
2.	Ostatné fondy (427, 42X)	92		
A.VI.	Oceňovacie rozdiely z precenenia súčet (r. 94 až r. 96)	93		
A.VI.1.	Oceňovacie rozdiely z precenenia majetku a záväzkov (+/- 414)	94		
2.	Oceňovacie rozdiely z kapitálových účasí (+/- 415)	95		
3.	Oceňovacie rozdiely z precenenia pri zlúčení, splynutí a rozdelení (+/- 416)	96		
A.VII.	Výsledok hospodárenia minulých rokov r. 98 + r. 99	97	9 0 4 8 7 9	7 0 6 5 5 6
A.VII.1.	Nerozdelený zisk minulých rokov (428)	98	9 9 5 2 4 8	7 9 6 9 2 5
2.	Neuhradená strata minulých rokov (-/429)	99	- 9 0 3 6 9	- 9 0 3 6 9
A.VIII.	Výsledok hospodárenia za účtovné obdobie po zdanení +/- r. 01 - (r. 81 + r. 85 + r. 86 + r. 87 + r. 90 + r. 93 + r. 97 + r. 101 + r. 141)	100	3 8 7 6 2 7	2 0 8 7 6 1
B.	Záväzky r. 102 + r. 118 + r. 121 + r. 122 + r. 136 + r. 139 + r. 140	101	5 3 8 2 0 0 5	4 9 4 9 6 3 1
B.I.	Dlhodobé záväzky súčet (r. 103 + r. 107 až r. 117)	102	5 4 8 4 2 9	3 9 3 8 0 5
B.I.1.	Dlhodobé záväzky z obchodného styku súčet (r. 104 až r. 106)	103		
1.a.	Záväzky z obchodného styku voči prepojeným účtovným jednotkám (321A, 475A, 476A)	104		
1.b.	Záväzky z obchodného styku v rámci podielovej účasti okrem záväzkov voči prepojeným účtovným jednotkám (321A, 475A, 476A)	105		
1.c.	Ostatné záväzky z obchodného styku (321A, 475A, 476A)	106		
2.	Čistá hodnota zákazky (316A)	107		
3.	Ostatné záväzky voči prepojeným účtovným jednotkám (471A, 47XA)	108		
4.	Ostatné záväzky v rámci podielovej účasti okrem záväzkov voči prepojeným účtovným jednotkám (471A, 47XA)	109		
5.	Ostatné dlhodobé záväzky (479A, 47XA)	110		
6.	Dlhodobé prijaté preddavky (475A)	111		
7.	Dlhodobé zmenky na úhradu (478A)	112		
8.	Vydané dlhopisy (473A/-/255A)	113		
9.	Záväzky zo sociálneho fondu (472)	114	4 3 7 4 2	3 8 9 5 3
10.	Iné dlhodobé záväzky (336A, 372A, 474A, 47XA)	115	1 7 8 1 4 8	9 1 0 2 9
11.	Dlhodobé záväzky z derivátových operácií (373A, 377A)	116		
12.	Odložený daňový záväzok (481A)	117	3 2 6 5 3 9	2 6 3 8 2 3



Označenie a	STRANA PASÍV b	Číslo riadku c	Bežné účtovné obdobie 4	Bezprostredne predchádzajúce účtovné obdobie 5
B.II.	Dlhodobé rezervy r. 119 + r. 120	118	2 2 6 4 7	2 4 1 7 1
B.II.1.	Zákonné rezervy (451A)	119		
2.	Ostatné rezervy (459A, 45XA)	120	2 2 6 4 7	2 4 1 7 1
B.III.	Dlhodobé bankové úvery (461A, 46XA)	121	3 3 5 1 7 0 8	2 6 4 1 8 8 5
B.IV.	Krátkodobé záväzky súčet (r. 123 + r. 127 až r. 135)	122	7 1 8 3 9 9	6 7 7 2 4 7
B.IV.1.	Záväzky z obchodného styku súčet (r. 124 až r. 126)	123	5 6 3 3 7 6	5 7 0 0 3 9
1.a.	Záväzky z obchodného styku voči prepojeným účtovným jednotkám (321A, 322A, 324A, 325A, 326A, 32XA, 475A, 476A, 478A, 47XA)	124	2 0 2 5	
1.b.	Záväzky z obchodného styku v rámci podielovej účasti okrem záväzkov voči prepojeným účtovným jednotkám (321A, 322A, 324A, 325A, 326A, 32XA, 475A, 476A, 478A, 47XA)	125		
1.c.	Ostatné záväzky z obchodného styku (321A, 322A, 324A, 325A, 326A, 32XA, 475A, 476A, 478A, 47XA)	126	5 6 1 3 5 1	5 7 0 0 3 9
2.	Čistá hodnota zákazky (316A)	127		
3.	Ostatné záväzky voči prepojeným účtovným jednotkám (361A, 36XA, 471A, 47XA)	128		
4.	Ostatné záväzky v rámci podielovej účasti okrem záväzkov voči prepojeným účtovným jednotkám (361A, 36XA, 471A, 47XA)	129		
5.	Záväzky voči spoločníkom a združeniu (364, 365, 366, 367, 368, 398A, 478A, 479A)	130		
6.	Záväzky voči zamestnancom (331, 333, 33X, 479A)	131	6 2 0 0 5	5 7 8 3 2
7.	Záväzky zo sociálneho poistenia (336A)	132	3 5 7 8 2	3 3 7 8 2
8.	Daňové záväzky a dotácie (341, 342, 343, 345, 346, 347, 34X)	133	1 0 6 0 9	3 7 1 3
9.	Záväzky z derivátových operácií (373A, 377A)	134		
10.	Iné záväzky (372A, 379A, 474A, 475A, 479A, 47XA)	135	4 6 6 2 7	1 1 8 8 1
B.V.	Krátkodobé rezervy r. 137 + r. 138	136	9 1 7 5 6	9 9 1 8 6
B.V.1.	Zákonné rezervy (323A, 451A)	137	6 2 1 3 6	6 9 2 6 6
2.	Ostatné rezervy (323A, 32X, 459A, 45XA)	138	2 9 6 2 0	2 9 9 2 0
B.VI.	Bežné bankové úvery (221A, 231, 232, 23X, 461A, 46XA)	139	6 4 9 0 6 6	1 1 1 3 3 3 7
B.VII.	Krátkodobé finančné výpomoci (241, 249, 24X, 473A, I/255A)	140		
C.	Časové rozlíšenie súčet (r. 142 až r. 145)	141	1 7 9 6 7 9 5	4 5 4 8 2 1
C.1.	Výdavky budúcich období dlhodobé (383A)	142		
2.	Výdavky budúcich období krátkodobé (383A)	143		
3.	Výnosy budúcich období dlhodobé (384A)	144	1 6 4 7 4 9 9	4 0 4 2 3 6
4.	Výnosy budúcich období krátkodobé (384A)	145	1 4 9 2 9 6	5 0 5 8 5



Označenie a	Text b	Číslo riadku c	Skutočnosť	
			bežné účtovné obdobie 1	bezprostredne predchádzajúce účtovné obdobie 2
			*	Čistý obrat (časť účt. tr. 6 podľa zákona)
**	Výnosy z hospodárskej činnosti spolu súčet (r. 03 až r. 09)	02	9 5 0 3 1 9 4	8 4 0 5 8 5 0
I.	Tržby z predaja tovaru (604, 607)	03		
II.	Tržby z predaja vlastných výrobkov (601)	04	8 4 9 4 4 4 2	7 7 8 4 0 1 9
III.	Tržby z predaja služieb (602, 606)	05	6 2 8 5 0 0	4 8 4 5 5 0
IV.	Zmeny stavu vnútroorganizačných zásob (+/-) (účtová skupina 61)	06	7 1 1 8 9	5 5 9 0 3
V.	Aktivácia (účtová skupina 62)	07		
VI.	Tržby z predaja dlhodobého nehmotného majetku, dlhodobého hmotného majetku a materiálu (641, 642)	08	1 7 9 7 4 4	2 0 0 0 0
VII.	Ostatné výnosy z hospodárskej činnosti (644, 645, 646, 648, 655, 657)	09	1 2 9 3 1 9	6 1 3 7 8
**	Náklady na hospodársku činnosť spolu r. 11 + r. 12 + r. 13 + r. 14 + r. 15 + r. 20 + r. 21 + r. 24 + r. 25 + r. 26	10	8 8 7 2 3 0 7	8 1 0 7 4 3 6
A.	Náklady vynaložené na obstaranie predaného tovaru (504, 507)	11		
B.	Spotreba materiálu, energie a ostatných neskladovateľných dodávok (501, 502, 503)	12	4 7 7 8 6 4 2	4 6 6 7 6 2 3
C.	Opravné položky k zásobám (+/-) (505)	13		
D.	Služby (účtová skupina 51)	14	2 0 9 5 8 5 4	1 8 7 2 5 4 9
E.	Osobné náklady (r. 16 až r. 19)	15	1 3 2 3 8 3 9	1 2 1 7 0 3 9
E.1.	Mzdové náklady (521, 522)	16	9 4 6 5 8 5	8 6 8 0 7 4
2.	Odmeny členom orgánov spoločnosti a družstva (523)	17		
3.	Náklady na sociálne poistenie (524, 525, 526)	18	3 2 7 8 0 6	2 9 6 3 8 0
4.	Sociálne náklady (527, 528)	19	4 9 4 4 8	5 2 5 8 5
F.	Dane a poplatky (účtová skupina 53)	20	2 1 3 0 1	2 1 0 8 1
G.	Odpisy a opravné položky k dlhodobému nehmotnému majetku a dlhodobému hmotnému majetku (r. 22 + r. 23)	21	4 4 3 7 8 5	2 8 3 1 9 3
G.1.	Odpisy dlhodobého nehmotného majetku a dlhodobého hmotného majetku (551)	22	4 4 3 7 8 5	2 8 3 1 9 3
2.	Opravné položky k dlhodobému nehmotnému majetku a dlhodobému hmotnému majetku (+/-) (553)	23		
H.	Zostatková cena predaného dlhodobého majetku a predaného materiálu (541, 542)	24	1 7 9 7 4 4	1 7 1 6 7
I.	Opravné položky k pohľadávkam (+/-) (547)	25		- 2 0 0 3
J.	Ostatné náklady na hospodársku činnosť (543, 544, 545, 546, 548, 549, 555, 557)	26	2 9 1 4 2	3 0 7 8 7
***	Výsledok hospodárenia z hospodárskej činnosti (+/-) (r. 02 - r. 10)	27	6 3 0 8 8 7	2 9 8 4 1 4



Označenie a	Text b	Číslo riadku c	Skutočnosť	
			bežné účtovné obdobie 1	bezprostredne predchádzajúce účtovné obdobie 2
			*	Pridaná hodnota (r. 03 + r. 04 + r. 05 + r. 06 + r. 07) - (r. 11 + r. 12 + r. 13 + r. 14)
**	Výnosy z finančnej činnosti spolu r. 30 + r. 31 + r. 35 + r. 39 + r. 42 + r. 43 + r. 44	29	4 0 2 2 8	4 5 7 5 8
VIII.	Tržby z predaja cenných papierov a podielov (661)	30		
IX.	Výnosy z dlhodobého finančného majetku súčet (r. 32 až r. 34)	31		
IX.1.	Výnosy z cenných papierov a podielov od prepojených účtovných jednotiek (665A)	32		
2.	Výnosy z cenných papierov a podielov v podielovej účasti okrem výnosov prepojených účtovných jednotiek (665A)	33		
3.	Ostatné výnosy z cenných papierov a podielov (665A)	34		
X.	Výnosy z krátkodobého finančného majetku súčet (r. 36 až r. 38)	35		
X.1.	Výnosy z krátkodobého finančného majetku od prepojených účtovných jednotiek (666A)	36		
2.	Výnosy z krátkodobého finančného majetku v podielovej účasti okrem výnosov prepojených účtovných jednotiek (666A)	37		
3.	Ostatné výnosy z krátkodobého finančného majetku (666A)	38		
XI.	Výnosové úroky (r. 40 + r. 41)	39	4 0 1 9 8	4 5 7 0 9
XI.1.	Výnosové úroky od prepojených účtovných jednotiek (662A)	40	1 5 7 0 6	2 2 2 6 4
2.	Ostatné výnosové úroky (662A)	41	2 4 4 9 2	2 3 4 4 5
XII.	Kurzové zisky (663)	42	3 0	4 9
XIII.	Výnosy z precenenia cenných papierov a výnosy z derivátových operácií (664, 667)	43		
XIV.	Ostatné výnosy z finančnej činnosti (668)	44		
**	Náklady na finančnú činnosť spolu r. 46 + r. 47 + r. 48 + r. 49 + r. 52 + r. 53 + r. 54	45	1 7 1 3 2 9	7 5 0 5 8
K.	Predané cenné papiere a podiely (561)	46		
L.	Náklady na krátkodobý finančný majetok (566)	47		
M.	Opravné položky k finančnému majetku (+/-) (565)	48		
N.	Nákladové úroky (r. 50 + r. 51)	49	1 6 4 5 1 7	6 2 2 0 3
N.1.	Nákladové úroky pre prepojené účtovné jednotky (562A)	50		
2.	Ostatné nákladové úroky (562A)	51	1 6 4 5 1 7	6 2 2 0 3
O.	Kurzové straty (563)	52	3 9 1	1 0 0 5
P.	Náklady na precenenie cenných papierov a náklady na derivátové operácie (564, 567)	53		
Q.	Ostatné náklady na finančnú činnosť (568, 569)	54	6 4 2 1	1 1 8 5 0



Ozna- čenie a	Text b	Číslo riadku c	Skutočnosť	
			bežné účtovné obdobie 1	bezprostredne predchádzajúce účtovné obdobie 2
			***	Výsledok hospodárenia z finančnej činnosti (+/-) (r. 29 - r. 45)
****	Výsledok hospodárenia za účtovné obdobie pred zdanením (+/-) (r. 27 + r. 55)	56	4 9 9 7 8 6	2 6 9 1 1 4
R.	Daň z príjmov (r. 58 + r. 59)	57	1 1 2 1 5 9	6 0 3 5 3
R.1.	Daň z príjmov splatná (591, 595)	58	4 9 4 4 2	3 6 8 7 7
2.	Daň z príjmov odložená (+/-) (592)	59	6 2 7 1 7	2 3 4 7 6
S.	Prevod podielov na výsledku hospodárenia spoločníkom (+/- 596)	60		
****	Výsledok hospodárenia za účtovné obdobie po zdanení (+/-) (r. 56 - r. 57 - r. 60)	61	3 8 7 6 2 7	2 0 8 7 6 1

**ChocoSuc Partner, s.r.o.**Poznámka:

V poznámkach sa uvádzajú informácie ustanovené opatrením o obsahu individuálnych účtovných poznámok, pre ktoré má účtovná jednotka obsahovú náplň. Všetky údaje a informácie uvedené v týchto poznámkach vychádzajú z účtovníctva a nadväzujú na účtovné výkazy. Hodnotové údaje sú uvedené v celých eurách (pokiaľ nie je uvedené inak). Čísla uvedené za položkou v zátvorkách alebo v stĺpcoch sú odvolávky na riadok alebo stĺpec príslušného výkazu (súvaha alebo výkaz ziskov a strát).

**A. INFORMÁCIE O ÚČTOVNEJ JEDNOTKE****1. Základné údaje o spoločnosti**

<b>Obchodné meno a sídlo</b>	ChocoSuc Partner, s.r.o. Cukrovárska 502, 075 01 Trebišov
<b>Dátum založenia</b>	23. júna 2006
<b>Dátum vzniku (podľa obchodného registra)</b>	4. júla 2006 (Obchodný register Okresného súdu Košice I, oddiel Sro, vložka 18398/V).
<b>Hospodárska činnosť</b>	<ul style="list-style-type: none"> <li>- kúpa tovaru za účelom jeho predaja konečnému spotrebiteľovi (maloobchod) v rozsahu voľných živností,</li> <li>- kúpa tovaru za účelom jeho predaja iným prevádzkovateľom živnosti (veľkoobchod) v rozsahu voľných živností,</li> <li>- sprostredkovanie obchodu a výroby v rozsahu voľných živností,</li> <li>- reklamná a propagačná činnosť,</li> <li>- výroba cukrovínok, kakaa a čokolády,</li> <li>- ballace činnosti,</li> <li>- prenájom nehnuteľností, ak sa popri prenájme poskytujú aj iné než základné služby spojené s prenájomom,</li> <li>- čistiace a upratovacie práce,</li> <li>- sprostredkovanie predaja, prenájmu a kúpy nehnuteľností (realitná činnosť)</li> </ul>

**2. Zamestnanci**

Údaje o počte zamestnancov za bežné účtovné obdobie a bezprostredne predchádzajúce účtovné obdobie sú uvedené v nasledujúcom prehľade:

<b>Názov položky</b>	<b>30. jún 2024</b>	<b>30. jún 2023</b>
Priemerný prepočítaný počet zamestnancov	98	95
Stav zamestnancov ku dňu, ku ktorému sa zostavuje účtovná závierka	92	92
<i>z toho: vedúci zamestnanci</i>	<i>1</i>	<i>1</i>

**3. Neobmedzené ručenie**

ChocoSuc Partner, s.r.o. (ďalej len „spoločnosť“) nie je neobmedzeným ručiteľom v žiadnej spoločnosti podľa § 56 ods. 5 Obchodného zákonníka.

**4. Právny dôvod zostavenia účtovnej závierky**

Táto účtovná závierka je riadna individuálna účtovná závierka za ChocoSuc Partner, s.r.o. bola zostavená za účtovné obdobie od 1. júla 2023 do 30. júna 2024 podľa slovenských právnych predpisov, a to zákona o účtovníctve (podľa § 17 ods. 6) a postupov účtovania pre podnikateľov.

Účtovná závierka je určená pre používateľov, ktorí majú primerané znalosti o obchodných a ekonomických činnostiach a účtovníctve a ktorí analyzujú tieto informácie s primeranou pozornosťou. Účtovná závierka neposkytuje a ani nemôže poskytovať všetky informácie, ktoré by existujúci a potencionalni investori, poskytovatelia úverov a pôžičiek a iní veritelia, mohli potrebovať. Títo používatelia musia relevantné informácie získať z iných zdrojov.

**5. Informácie o konsolidovanom celku**

Spoločnosť sa nezahŕňa do konsolidovanej účtovnej závierky.

**6. Schválenie účtovnej závierky za účtovné obdobie končiace k 30. júnu 2023**

Účtovnú závierku spoločnosti ChocoSuc Partner, s.r.o. za účtovné obdobie od 1. júla 2022 do 30. júna 2023 schválilo riadne valné zhromaždenie, ktoré sa konalo dňa 3. októbra 2023.

ChocoSuc Partner, s.r.o.

**7. Zverejnenie účtovnej závierky za predchádzajúce účtovné obdobie**

Účtovná závierka Spoločnosti k 30. júnu 2023 bola uložená do registra účtovných závierok dňa 19. septembra 2023. Správa audítora o overení účtovnej závierky spolu s výročnou správou k 30. júnu 2023 bola uložená do registra účtovných závierok dňa 9. októbra 2023.

**8. Schválenie audítora**

Spoločnosť MANDAT AUDIT, s.r.o. vykonáva audit účtovnej závierky za účtovné obdobie od 1. júla 2023 do 30. júna 2024.

**B. INFORMÁCIE O ORGÁNOCH ÚČTOVNEJ JEDNOTKY****Členovia orgánov spoločnosti**

<i>Orgán</i>	<i>Funkcia</i>	<i>Meno</i>	<i>Dátum vzniku – skončenia funkcie</i>
Štatutárny orgán	Konateľ	Ing. Juraj Kaifer	Od 06.02.2013
Štatutárny orgán	Konateľ	JUDr. Jaroslav Kaifer	Od 06.02.2013

Konanie menom spoločnosti:

Za spoločnosť koná a písomnosti zakladajúce práva a povinnosti podpisuje každý z konateľov samostatne.

**C. INFORMÁCIE O SPOLOČNÍKOCH ÚČTOVNEJ JEDNOTKY**

Štruktúra spoločníkov a ich podiel na základnom imaní k 30. júnu 2024:

<i>Spoločníci</i>	<i>Podiel na základnom imaní</i>		<i>Hlasovacie práva v %</i>	<i>Iný podiel na ostatných položkách VI ako na základnom imaní v %</i>
	<i>v eurách</i>	<i>v %</i>		
CSP group s.r.o.	4 555 999	100	100	-
<b>Spolu</b>	<b>4 555 999</b>	<b>100</b>	<b>100</b>	<b>-</b>

Záložné právo: Na základe zmluvy o zriadení záložného práva podpísanej dňa 5.3.2013 bolo zriadené záložné právo na celý obchodný podiel spoločníka - CSP group s.r.o. v prospech záložného veriteľa Tatra banka, a.s.

**D. INFORMÁCIE O ÚČTOVNÝCH ZÁSADÁCH A ÚČTOVNÝCH METÓDACH****1. Východiská pre zostavenie účtovnej závierky**

- Spoločnosť uplatňuje účtovné princípy a postupy účtovania v súlade so zákonom o účtovníctve a s postupmi účtovania pre podnikateľov, ktoré platia v Slovenskej republike. Účtovníctvo sa vedie v peňažných jednotkách slovenskej meny, t. j. v eurách.
- Účtovná závierka za účtovné obdobie od 1. júla 2023 do 30. júna 2024 bola spracovaná za predpokladu nepretržitého pokračovania vo svojej činnosti (going concern).
- Posúdili sme vplyv súčasnej geopolitickej situácie na účtovnú závierku za rok končiaci sa 30. júna 2024. Toto posúdenie zahŕňalo náš najlepší odhad zhodnotenia vplyvu súčasnej geopolitickej situácie na našu schopnosť inkasovať pohľadávky a splácať záväzky, dosahovať budúce výnosy, ako aj na posúdenie vplyvu potenciálneho poklesu cien, prístupu k financovaniu a jeho obmedzení, prehodnotenie našich úsudkov použitých pri stanovení odhadov. Dospeli sme k názoru, že súčasná geopolitická situácia nemajú významný vplyv na schopnosť spoločnosti nepretržite pokračovať v činnosti nasledujúcich 12 mesiacov.
- Účtovné metódy a všeobecné účtovné zásady boli účtovnou jednotkou konzistentne aplikované.
- Účtovníctvo sa vedie na základe dodržania časovej a vecnej súvislosti nákladov a výnosov. Za základ sa berú všetky náklady a výnosy, ktoré sa vzťahujú na účtovné obdobie bez ohľadu na dátum ich platenia.

**ChocoSuc Partner, s.r.o.**

- f) Pri oceňovaní majetku a záväzkov sa uplatňuje zásada opatrnosti, t. j. berú sa za základ všetky riziká, straty a zníženia hodnoty, ktoré sa týkajú majetku a záväzkov a ktoré sú známe ku dňu, ku ktorému sa zostavuje účtovná závierka.
- g) Moment zaúčtovania výnosov – výnosy sa účtujú pri splnení dodacích podmienok, nakoľko v tomto okamihu prechádzajú na odberateľa významné riziká a vlastnícke práva.
- h) Dlhodobé a krátkodobé pohľadávky, záväzky, úvery a pôžičky – pohľadávky a záväzky sa v súvahe vykazujú ako dlhodobé alebo krátkodobé podľa zostatkovej doby splatnosti ku dňu, ku ktorému sa zostavuje účtovná závierka. Časť dlhodobej pohľadávky a časť dlhodobého záväzku, ktorých splatnosť nie je dlhšia ako jeden rok odo dňa, ku ktorému sa zostavuje účtovná závierka, sa vykazujú v súvahe ako krátkodobá pohľadávka alebo krátkodobý záväzok.
- i) Vykázané dane – slovenské daňové právo je relatívne mladé s nedostatkom existujúcich precedensov a podlieha neustálym novelizáciám. Nakoľko existujú rôzne interpretácie daňových zákonov a predpisov pri uplatňovaní v rôznych typoch transakcií, sumy vykázané v účtovnej závierke sa môžu neskôr zmeniť podľa konečného stanoviska daňových úradov.

**2. Informácie o charaktere a účele transakcií, ktoré sa neuvádzajú v súvahe**

Spoločnosť nevykazuje.

**3. Použitie odhadov a úsudkov**

Zostavenie účtovnej závierky si vyžaduje, aby manažment Spoločnosti urobil úsudky, odhady a predpoklady, ktoré ovplyvňujú aplikáciu účtovných metód a účtovných zásad a hodnotu vykazovaného majetku, záväzkov, výnosov a nákladov. Odhady a súvisiace predpoklady sú založené na minulých skúsenostiach a iných rozličných faktoroch, považovaných za primerané okolnostiam, na základe ktorých sa formuje východisko pre posúdenie účtovných hodnôt majetku a záväzkov, ktoré nie sú zrejme z iných zdrojov. Skutočné výsledky sa preto môžu líšiť od odhadov.

Odhady a súvisiace predpoklady sú neustále prehodnocované. Korekcie účtovných odhadov nie sú vykázané retrospektívne, ale sú vykázané v období, v ktorom je odhad korigovaný, ak korekcia ovplyvňuje iba toto obdobie, alebo v období korekcie a v budúcich obdobiach, ak korekcia ovplyvňuje toto aj budúce obdobia.

**4. Dlhodobý nehmotný majetok a dlhodobý hmotný majetok**

Dlhodobý majetok nakupovaný sa oceňuje obstarávacou cenou, ktorá zahŕňa cenu obstarania a náklady súvisiace s obstaraním (clo, prepravu, montáž, poisťné a pod.), zníženú o dobropisy, skontá, rabaty, zľavy z ceny, bonusy a pod.

Súčasťou obstarávacej ceny dlhodobého majetku nie sú úroky z úverov, ktoré vznikli do momentu uvedenia dlhodobého majetku do používania.

Dlhodobý majetok vytvorený vlastnou činnosťou sa oceňuje vlastnými nákladmi. Vlastnými nákladmi sú všetky priame náklady vynaložené na výrobu alebo inú činnosť a nepriame náklady, ktoré sa vzťahujú na výrobu alebo inú činnosť.

Náklady na výskum sa neaktivujú a účtujú sa do nákladov v účtovných obdobiach, v ktorých vznikli. Dlhodobý nehmotný majetok vytvorený vývojom alebo v priebehu jeho vývoja sa aktivuje, ak je možné preukázať:

- možnosť jeho technického dokončenia tak, že ho bude možné použiť alebo prediť,
- zámer jeho dokončenia, používania alebo predaja,
- schopnosť účtovnej jednotky jeho používania a predaja,
- spôsob vytvárania budúcich ekonomických úžitkov a existenciu trhu pre výstupy dlhodobého nehmotného majetku alebo pre dlhodobý nehmotný majetok sám o sebe, alebo, ak bude používaný vo vnútri účtovnej jednotky jeho použiteľnosť,
- dostupnosť zodpovedajúcich technických zdrojov, finančných zdrojov a ostatných zdrojov pre dokončenie jeho vývoja, použitie alebo predaj,
- spoľahlivé ocenenie nákladov súvisiacich s jeho obstaraním v priebehu vývoja.

Náklady na vývoj sa aktivujú, ak ich suma neprevyšuje sumu, u ktorej je pravdepodobné, že sa získa z budúcich ekonomických úžitkov po odpočítaní ďalších nákladov vývoja, predaja a administratívnych nákladov, ktoré sa týkajú priamo marketingu alebo procesov. Aktivované náklady na vývoj sa odpisujú maximálne počas piatich rokov. Ak sa nepreukáže možnosť aktivovania nákladov na vývoj, účtujú sa do nákladov v účtovnom období, v ktorom vznikli.

**ChocoSuc Partner, s.r.o.**

Dlhodobý hmotný a nehmotný majetok sa odpisuje podľa plánu odpisov, vychádzajúc z predpokladanej doby jeho používania a predpokladaného priebehu jeho opotrebenia, ktorý bol stanovený vzhľadom na odhad reálnej ekonomickej životnosti. Majetok sa odpisuje počas predpokladanej doby používania zodpovedajúcej spotrebe budúcich ekonomických úžitkov z majetku. Účtovné odpisy sú rovnomerné. Majetok sa začína odpisovať v mesiaci zaradenia do používania.

Priemerné životnosti podľa plánu odpisov sú:

<b>Druh majetku</b>	<b>Životnosť</b>	<b>Ročná sadzba odpisov</b>
Budovy a stavby	40 rokov	2,5 %
Budovy a stavby z ľah. mat., potrubné a el. rozvody	30 rokov	3,3 %
Zásobníky, zdvíhacie zariadenia	15 rokov	6,7 %
Stroje a zariadenia pre potravinárstvo	13 rokov	7,69 %
Dopravné prostriedky	4 roky	25,0 %
Inventár	4 roky	25,0 %
Softvér	4 roky	25,0 %
Dopravné prostriedky obstarané prostredníctvom finančného lízingu	3 roky	33,3 %
Drobný majetok	2 roky	50,0 %

Spoločnosť neuplatňuje komponentný spôsob odpisovania.

Daňové odpisy sa uplatňujú podľa sadzieb uvedených v zákone o daniach z príjmov platných pre rovnomerné odpisovanie.

Pozemky sa neodpisujú.

Metódy odpisovania, doby použiteľnosti a zostatkové hodnoty sa prehodnocujú ku dňu, ku ktorému sa zostavuje účtovná závierka, a ak je to potrebné, urobia sa úpravy.

**Posúdenie zníženia hodnoty majetku**

Opravné položky sa tvoria na základe zásady opatrnosti, ak je opodstatnené predpokladať, že došlo k zníženiu hodnoty majetku oproti jeho oceneniu v účtovníctve. Opravná položka sa účtuje v sume opodstatneného predpokladu zníženia hodnoty majetku oproti jeho oceneniu v účtovníctve.

Faktory, ktoré sú považované za dôležité pri posudzovaní zníženia hodnoty majetku sú:

- technologický pokrok,
- významne nedostatočné prevádzkové výsledky v porovnaní s historickými alebo plánovanými prevádzkovými výsledkami,
- významné zmeny v spôsobe použitia majetku Spoločnosti alebo celkovej zmeny stratégie Spoločnosti,
- zastaranosť produktov.

Ak Spoločnosť zistí, že na základe existencie jedného alebo viacerých indikátorov zníženia hodnoty majetku možno predpokladať, že došlo k zníženiu hodnoty majetku oproti jeho oceneniu v účtovníctve, vypočíta zníženie hodnoty majetku na základe odhadov projektovaných čistých diskontovaných peňažných tokov, ktoré sa očakávajú z daného majetku, vrátane jeho prípadného predaja. Odhadované zníženie hodnoty by sa mohlo preukázať ako nedostatočné, ak by analýzy nadhodnotili peňažné toky alebo ak sa zmenia podmienky v budúcnosti.

**5. Dlhodobý finančný majetok**

Ako dlhodobý finančný majetok Spoločnosť vykazuje podielové cenné papiere a podiely v prepojených účtovných jednotkách, podielové cenné papiere a podiely s podielovou účasťou okrem v prepojených účtovných jednotkách a ostatné realizovateľné cenné papiere a podiely.

Dlhodobý finančný majetok sa pri obstaraní (prvotné ocenenie) oceňuje obstarávacou cenou vrátane nákladov súvisiacich s obstaraním (poplatky, provízie za sprostredkovanie a pod.). Súčasťou obstarávacej ceny cenných papierov nie sú úroky z úverov na obstaranie cenných papierov a podielov, kurzové rozdiely a náklady spojené s držbou cenného papiera a podielu.

Ku dňu, ku ktorému sa zostavuje účtovná závierka sa dlhodobý finančný majetok oceňuje takto:

- Podielové cenné papiere a podiely v dcérskych, spoločných a pridružených účtovných jednotkách: obstarávacou cenou upravenou o prípadné zníženie ich hodnoty oproti ich oceneniu v účtovníctve.

**ChocoSuc Partner, s.r.o.****6. Zásoby**

Zásoby sa oceňujú nižšou z nasledujúcich hodnôt: obstarávacou cenou (nakupované zásoby) alebo vlastnými nákladmi na základe kalkulácií podľa THN (zásoby vytvorené vlastnou činnosťou), alebo čistou realizačnou hodnotou.

Obstarávacía cena zahŕňa cenu, za ktorú sa zásoby obstarali a náklady súvisiace s obstaraním (clo, prepravu, poistné, provízie, a pod.), zníženú o dobropisy, skontá, rabaty, zľavy z ceny, bonusy a pod. Úroky z úverov nie sú súčasťou obstarávacej ceny.

Úbytok zásob sa účtuje v cene zistenej metódou váženého aritmetického priemeru.

Vlastné náklady zahŕňajú priame náklady (priamy materiál, priame mzdy a ostatné priame náklady) a časť nepriamych nákladov bezprostredne súvisiacich s vytvorením zásob vlastnou činnosťou (výrobná réžia). Výrobná réžia sa do vlastných nákladov zahŕňa v závislosti od stupňa rozpracovanosti týchto zásob. Správna réžia a odbytové náklady nie sú súčasťou vlastných nákladov. Súčasťou vlastných nákladov nie sú úroky z úverov.

Zásoby nadobudnuté zámenou sa oceňujú reálnou hodnotou. Rozdiel medzi reálnou hodnotou nadobudnutých zásob a účtovnou hodnotou odovzdávaných zásob sa účtuje podľa charakteru tohto rozdielu na vecne príslušný nákladový účet, na ktorom sa účtuje úbytok zásob alebo na vecne príslušný výnosový účet, na ktorom sa účtuje dosiahnutie výnosu zo zásob.

Čistá realizačná hodnota je predpokladaná predajná cena zásob znížená o predpokladané náklady na ich dokončenie a o predpokladané náklady súvisiace s ich predajom. Zníženie hodnoty zásob sa zohľadňuje vytvorením opravnej položky.

**7. Zákazková výroba a zákazková výstavba nehnuteľnosti**

Spoločnosť v priebehu účtovného obdobia o zákazkovej výrobe a zákazkovej výstavbe nehnuteľnosti neúčtovala.

**8. Pohľadávky**

Pohľadávky pri ich vzniku sa oceňujú ich menovitou hodnotou; postúpené pohľadávky a pohľadávky nadobudnuté vkladom do základného imania sa oceňujú obstarávacou cenou vrátane nákladov súvisiacich s obstaraním. Toto ocenenie sa znižuje o pochybné a nevymožiteľné pohľadávky.

Pri dlhodobých pôžičkách a pohľadávkach, ak je zostatková doba splatnosti pohľadávky alebo pôžičky dlhšia ako jeden rok, upravuje sa hodnota tejto pohľadávky alebo pôžičky formou opravnej položky, ktorá predstavuje rozdiel medzi menovitou a súčasnou hodnotou pohľadávky. Súčasná hodnota pohľadávky sa počíta ak súčet súčinov budúcich peňažných príjmov a príslušných diskontných faktorov.

**9. Krátkodobý finančný majetok**

Krátkodobý finančný majetok predstavujú krátkodobé cenné papiere majetkového alebo úverového charakteru, ktoré sú v čase obstarania splatné do jedného roka, príp. určené na predaj do jedného roka od ich obstarania, vlastné akcie a vlastné obchodné podiely a emisné kvóty.

**10. Finančné účty**

Finančné účty tvorí peňažná hotovosť, ceniny, zostatky na bankových účtoch a oceňujú sa menovitou hodnotou. Zníženie ich hodnoty sa vyjadruje opravnou položkou.

**11. Emisné kvóty**

Spoločnosť v priebehu účtovného obdobia o emisných kvótach neúčtovala.

**12. Náklady budúcich období a príjmy budúcich období**

Náklady budúcich období a príjmy budúcich období sa vykazujú vo výške, ktorá je potrebná na dodržanie zásady vecnej a časovej súvislosti s účtovným obdobím.

**13. Zníženie hodnoty majetku a opravné položky**

Opravné položky sa tvoria na základe zásady opatrnosti, ak je opodstatnené predpokladať, že došlo k zníženiu hodnoty majetku oproti jeho oceneniu v účtovníctve. Opravná položka sa účtuje v sume

**ChocoSuc Partner, s.r.o.**

opodstatneného predpokladu zníženia hodnoty majetku oproti jeho oceneniu v účtovníctve. Opravné položky sa zrušia alebo zmení sa ich výška, ak nastane zmena predpokladu zníženia hodnoty.

*Zníženie hodnoty dlhodobého majetku a zásob*

Ku každému dňu, ku ktorému sa zostavuje účtovná závierka, je účtovná hodnota majetku Spoločnosti, iného ako odloženej daňovej pohľadávky posudzovaná s cieľom zistiť, či existujú indikátory, že by mohlo dôjsť k zníženiu hodnoty majetku. Ak takéto indikátory existujú, potom sa odhadnú predpokladané budúce ekonomické úžitky z daného majetku.

Opravné položky vykázané v predchádzajúcich obdobiach sa prehodnocujú ku každému dňu, ku ktorému sa zostavuje účtovná závierka s cieľom zistiť, či existujú indikátory, ktoré by naznačovali, že došlo k zmene v predpoklade zníženia hodnoty majetku alebo tento predpoklad prestal existovať. Opravná položka sa zruší, ak došlo k zmene predpokladov použitých na určenie predpokladaných ekonomických úžitkov z daného majetku. Opravná položka sa zruší len v rozsahu, v akom účtovná hodnota majetku neprevyšuje tú účtovnú hodnotu, ktorá by bola stanovená po zohľadnení odpisov, ak by opravná položka nebola vykázaná.

*Zníženie hodnoty finančného majetku a pohľadávok*

Ku každému dňu, ku ktorému sa zostavuje účtovná závierka sa finančný majetok, ktorý nie je ocenený reálnou hodnotou posudzuje s cieľom zistiť, či existujú objektívne dôkazy zníženia jeho hodnoty.

Medzi objektívne dôkazy o znížení hodnoty finančného majetku patrí nesplácanie dlhu alebo protiprávne konanie dlžníka, reštrukturalizácia pohľadávok Spoločnosti za podmienok, o ktorých by Spoločnosť za normálnej situácie neuvažovala, indikácie, že na majetok dlžníka alebo emitenta bude vyhlásený konkurz, alebo skutočnosť, že pre cenný papier prestal existovať aktívny trh. Objektívnym dôkazom zníženia hodnoty investícií do majetkových cenných papierov je aj významné alebo dlhodobé zníženie ich reálnej hodnoty pod úroveň ich obstarávacej ceny.

Predpokladané budúce ekonomické úžitky z investícií Spoločnosti v podielových cenných papieroch a v podieloch a z pohľadávok sa vypočítajú ako súčasná hodnota odhadovaných diskontovaných budúcich peňažných tokov. Pri určení návratnej hodnoty úverov a pohľadávok sa tiež berie do úvahy schopnosť a výkonnosť dlžníka a hodnota kolaterálov a záruk od tretích strán.

Opravná položka sa zruší, ak následné zvýšenie predpokladaných budúcich ekonomických úžitkov možno objektívne spájať s udalosťou, ktorá nastala po vykázaní opravnej položky.

Pravidlá spoločnosti pre tvorbu opravných položiek k dlhodobému majetku, zásobám a pohľadávkam:

- k dlhodobému majetku v prípade, že došlo k zníženiu hodnoty majetku oproti jeho oceneniu v účtovníctve,
- k zásobám bez obratu nad 360 dní a k zásobám pred expiráciou vo výške 100 % podľa posúdenia ich využiteľnosti v spoločnosti alebo možného odpredaja,
- k pohľadávkam po lehote splatnosti spoločnosť tvorí opravné položky nasledovne – k pohľadávkam po dátume splatnosti nad 12 mesiacov 20 %, nad 24 mesiacov 50 % a nad 36 mesiacov 100 %. Okrem opravných položiek k polehotným pohľadávkam tvorí spoločnosť aj špecifické opravné položky k pohľadávkam vymáhaným prostredníctvom súdu.

**14. Závazky**

Závazky pri ich vzniku sa oceňujú menovitou hodnotou. Závazky pri ich prevzatí sa oceňujú obstarávacou cenou. Ak sa pri inventarizácii zistí, že suma záväzkov je iná ako ich výška v účtovníctve, uvedú sa záväzky v účtovníctve a v účtovnej závierke v tomto zistenom ocenení.

**15. Rezervy**

Rezerva je záväzok predstavujúci existujúcu povinnosť Spoločnosti, ktorá vznikla z minulých udalostí a je pravdepodobné, že v budúcnosti zníži jej ekonomické úžitky. Rezervy sú záväzky s neurčitým časovým vymedzením alebo výškou a oceňujú sa odhadom v sume potrebnej na splnenie existujúcej povinnosti ku dňu, ku ktorému sa zostavuje účtovná závierka.

Spoločnosť vytvára rezervu na nevyčerpané dovolenky a odmeny pracovníkom vrátane poistného, rezervu na audit a rezervu na nevyfakturované dodávky a služby. Ku dňu, ku ktorému sa zostavuje účtovná závierka, sa posudzuje ich výška a odôvodnenosť.

Tvorba rezervy sa účtuje na vecne príslušný nákladový alebo majetkový účet, ku ktorému záväzok príslúcha. Použitie rezervy sa účtuje na ťarchu vecne príslušného účtu rezerv so súvzťažným zápisom

**ChocoSuc Partner, s.r.o.**

v prospech vecne príslušného účtu záväzkov. Rozpustenie nepotrebné rezervy alebo jej časti sa účtuje opačným účtovným zápisom ako sa účtovala tvorba rezervy. Tvorba rezervy na bonusy, rabaty, skontá a vrátenie kúpnej ceny pri reklamácii sa účtuje ako zníženie pôvodne dosiahnutých výnosov so súvzťažným zápisom v prospech účtu rezerv. Rezerva na odchodné bola vytvorená v súvislosti s predpokladaným odchodom zamestnancov do dôchodku. Vytvorená bola na základe priemerných mesačných miezd u zamestnancov starších ako 61 rokov vrátane.

**16. Zamestnanecké požitky**

Platy, mzdy, príspevky do dôchodkových a poisťovních fondov, platená ročná dovolenka a platená zdravotná dovolenka, bonusy a ostatné nepeňažné požitky (napr. zdravotná starostlivosť) sa účtujú v účtovnom období, s ktorým vecne a časovo súvisia.

Dlhodobé zamestnanecké požitky

Zamestnanec má na základe Zákonníka práce pri odchode do starobného dôchodku nárok na odmenu vo výške jednej priemernej mesačnej mzdy.

**17. Odložené dane**

Odložené dane (odložená daňová pohľadávka a odložený daňový záväzok) sa vzťahujú na:

- dočasné rozdiely medzi účtovnou hodnotou majetku a účtovnou hodnotou záväzkov vykázanou v súvahe a ich daňovou základňou,
- možnosť umorovať daňovú stratu v budúcnosti, ktorou sa rozumie možnosť odpočítať daňovú stratu od základu dane v budúcnosti,
- možnosť previesť nevyužitú daňovú odpočty a iné daňové nároky do budúcich období.

Odložená daňová pohľadávka ani odložený daňový záväzok sa neúčtuje pri:

- dočasných rozdieloch pri prvotnom zaúčtovaní (angl. initial recognition) majetku alebo záväzku v účtovníctve, ak v čase prvotného zaúčtovania nemá tento účtovný prípad vplyv ani na výsledok hospodárenia ani na základ dane a zároveň nejde o kombináciu podnikov (t. j. nejde o účtovný prípad vznikajúci u kupujúceho pri kúpe podniku alebo časti podniku, prijímateľa vkladu podniku alebo časti podniku alebo u nástupníckej účtovnej jednotke pri zlúčení, splynutí alebo rozdelení),
- dočasných rozdieloch súvisiacich s podielmi v dcérskych, spoločných a pridružených účtovných jednotkách, ak Spoločnosť je schopná ovplyvniť vyrovnanie týchto dočasných rozdielov a je pravdepodobné, že tieto dočasné rozdiely nebudú vyrovnané v blízkej budúcnosti,
- dočasných rozdieloch pri prvotnom zaúčtovaní goodwillu alebo záporného goodwillu.

O odloženej daňovej pohľadávke z odpočítateľných dočasných rozdielov, z nevyužitých daňových strát a nevyužitých daňových odpočtov a iných daňových nárokov sa účtuje len vtedy, ak je pravdepodobné, že budúci základ dane, voči ktorému ich bude možné využiť, je dosiahnuteľný. Odložená daňová pohľadávka sa preveruje ku každému dňu, ku ktorému sa zostavuje účtovná závierka a znižuje sa vo výške, v akej je nepravdepodobné, že základ dane z príjmov bude dosiahnutý.

Pri výpočte odloženej dane sa použije sadzba dane z príjmov, o ktorej sa predpokladá, že bude platiť v čase vyrovnania odloženej dane.

V súvahe sa odložená daňová pohľadávka a odložený daňový záväzok vykazujú samostatne. Ak sa vzťahujú na odloženú daň z príjmov toho istého daňovníka a ide o ten istý daňový úrad, môže sa vykázať len výsledný zostatok účtu 481 – Odložený daňový záväzok a odložená daňová pohľadávka.

**18. Výdavky budúcich období a výnosy budúcich období**

Výdavky budúcich období a výnosy budúcich období sa vykazujú vo výške, ktorá je potrebná na dodržanie zásady vecnej a časovej súvislosti s účtovným obdobím.

**19. Dotácie zo štátneho rozpočtu**

O nároku na dotácie zo štátneho rozpočtu, podporu alebo príspevkov sa účtuje, ak je takmer isté, že sa splnia všetky podmienky súvisiace s dotáciou a súčasne, že sa dotácia poskytne.

Dotácie na obstaranie dlhodobého nehmotného majetku a dlhodobého hmotného majetku sa najskôr vykazujú ako výnosy budúcich období a do výkazu ziskov a strát sa rozpúšťajú ako výnosy z hospodárskej činnosti v časovej a vecnej súvislosti so zaúčtovaním odpisov z tohto dlhodobého majetku.

**ChocoSuc Partner, s.r.o.**

Dotácie na úhradu nákladov, ktoré kompenzujú konkrétne náklady spojené s činnosťou Spoločnosti sa najskôr vykazujú ako výnosy budúcich období a do výkazu ziskov a strát sa rozpúšťajú ako výnosy z hospodárskej činnosti v časovej a vecnej súvislosti s vynaložením nákladov na príslušný účel.

**20. Prenájom (lízing) (Spoločnosť ako nájomca)**

**Finančný prenájom.** Finančný prenájom je obstaranie dlhodobého hmotného majetku na základe nájomnej zmluvy s dojednaným právom kúpy prenajatej veci za dohodnuté platby počas dohodnutej doby nájmu. Majetok prenajatý formou finančného prenájmu vykazuje ako svoj majetok a odpisuje ho jeho nájomca, nie vlastník.

Súčastou dohodnutých platieb je aj kúpna cena, za ktorú na konci dohodnutej doby finančného prenájmu prechádza vlastnícke právo k prenajatému majetku z prenajímateľa na nájomcu.

Dohodnutá doba nájmu je najmenej 60 % doby odpisovania podľa daňových predpisov. V prípade nájmu pozemku je doba nájmu najmenej 60 % doby odpisovania hmotného majetku zaradeného do daňovej odpisovej skupiny 5 resp. 6 (budovy a stavby, doba odpisovania pre daňové účely 20 resp. 40 rokov).

Prijatie majetku nájomcom sa v účtovníctve nájomcu účtuje v deň prijatia majetku na ťarchu príslušného účtu majetku so súvzťažným zápisom v prospech účtu 474 – Závazky z nájmu vo výške dohodnutých platieb znížených o nerealizované finančné náklady.

Platba nájomného je alokovaná medzi splátku istiny a finančné náklady, vypočítané metódou efektívnej úrokovej miery. Finančné náklady sa účtujú na ťarchu účtu 562 – Úroky.

**Operatívny prenájom.** Majetok prenajatý na základe operatívneho prenájmu vykazuje ako svoj majetok jeho vlastník, nie nájomca. Prenájom majetku formou operatívneho leasingu sa účtuje do nákladov priebežne počas doby trvania leasingovej zmluvy.

**21. Prenájom (lízing) (Spoločnosť ako prenajímateľ)**

Spoločnosť neprenajíma žiaden majetok formou finančného ani operatívneho nájmu.

**22. Deriváty a Majetok a záväzky zabezpečené derivátmi**

Spoločnosť v priebehu účtovného obdobia o derivátoch ani o majetku a záväzkoch zabezpečených derivátmi neúčtovala.

**23. Cudzia mena**

Majetok a záväzky vyjadrené v cudzej mene sa ku dňu uskutočnenia účtovného prípadu prepočítavajú na menu euro referenčným výmenným kurzom určeným a vyhláseným Európskou centrálnou bankou alebo Národnou bankou Slovenska v deň predchádzajúci dňu uskutočnenia účtovného prípadu (ďalej ako referenčný kurz).

Na ocenenie prírastku cudzej meny (okrem ocenenia cudzej meny obstarávanej v rámci menového derivátu) nakúpenej za euro sa použije kurz, za ktorý bola táto cudzia mena nakúpená.

Na ocenenie prírastku cudzej meny (okrem ocenenia cudzej meny obstarávanej v rámci menového derivátu) nakúpenej za inú cudziu menu sa použije hodnota inej cudzej meny v eurách alebo na ocenenie prírastku cudzej meny v eurách sa použije referenčný kurz v deň uzavretia obchodu.

Na ocenenie cudzej meny obstarávanej v rámci menového derivátu

- ak je zmluvnou stranou banka alebo pobočka zahraničnej banky, použije sa ku dňu ocenenia kurz banky alebo pobočky zahraničnej banky, ktorá je zmluvnou stranou tohto menového derivátu alebo sa použije referenčný kurz ku dňu ocenenia,
- ak zmluvnou stranou nie je banka alebo pobočka zahraničnej banky, použije sa na ocenenie referenčný kurz ku dňu ocenenia.

Na úbytok rovnakej cudzej meny v hotovosti alebo z devízového účtu sa na prepočet cudzej meny na eurá použije referenčný výmenný kurz určený a vyhlásený Európskou centrálnou bankou alebo Národnou bankou Slovenska v deň predchádzajúci dňu uskutočnenia účtovného prípadu.

Prijaté a poskytnuté preddavky v cudzej mene prostredníctvom účtu vedeného v tejto cudzej mene sa prepočítavajú na menu euro referenčným výmenným kurzom určeným a vyhláseným Európskou centrálnou bankou alebo Národnou bankou Slovenska v deň predchádzajúci dňu uskutočnenia účtovného prípadu.

**ChocoSuc Partner, s.r.o.**

Prijaté a poskytnuté preddavky v cudzej mene na účet zriadený v eurách a z účtu zriadeného v eurách sa prepočítavajú na menu euro kurzom, za ktorý boli tieto hodnoty nakúpené alebo predané.

Ku dňu, ku ktorému sa zostavuje účtovná závierka, sa už neprepočítavajú.

Majetok a záväzky vyjadrené v cudzej mene (okrem prijatých a poskytnutých preddavkov) sa ku dňu, ku ktorému sa zostavuje účtovná závierka, prepočítavajú na menu euro referenčným výmenným kurzom určeným a vyhláseným Európskou centrálnou bankou alebo Národnou bankou Slovenska v deň, ku ktorému sa zostavuje účtovná závierka, a účtujú sa s vplyvom na výsledok hospodárenia.

**24. Výnosy**

Tržby za vlastné výkony a tovar neobsahujú daň z pridanej hodnoty. Sú tiež znížené o zľavy a zrážky (rabaty, bonusy, skontá, dobropisy a pod.), bez ohľadu na to, či zákazník mal vopred na zľavu nárok, alebo či ide o dodatočne uznanú zľavu.

Tržby z predaja výrobkov a tovaru sa vykazujú v deň splnenia dodávky podľa Obchodného zákonníka, podľa Incoterms alebo iných podmienok dohodnutých v zmluve.

Tržby z predaja služieb sa vykazujú v účtovnom období, v ktorom boli služby poskytnuté. Výnosové úroky sa účtujú rovnomerne v účtovných obdobiach, ktorých sa vecne a časovo týkajú.

**25. Porovnateľné údaje**

Ak v dôsledku zmeny účtovných metód a účtovných zásad nie sú hodnoty za bezprostredne predchádzajúce účtovné obdobie v jednotlivých súčiastiach účtovnej závierky porovnateľné, uvádza sa vysvetlenie o neporovnateľných hodnotách v poznámkach.

**26. Oprava chýb minulých období**

V účtovnom období končiacom 30.6.2024 spoločnosť nevykonala žiadne opravy významných chýb minulých účtovných období.

Ak Spoločnosť zistí v bežnom účtovnom období významnú chybu týkajúcu sa minulých účtovných období, opraví túto chybu na účtoch 428 - Nerozdelený zisk minulých rokov a 429 - Neuhradená strata minulých rokov, t. j. bez vplyvu na výsledok hospodárenia v bežnom účtovnom období. Opravy nevýznamných chýb minulých účtovných období sa účtujú v bežnom účtovnom období na príslušný nákladový alebo výnosový účet.

**E. INFORMÁCIE O ÚDAJOCH SÚVAHY****1. Dlhodobý nehmotný a hmotný majetok (r. 03 a 11 súvahy)****1.1. Pohyby na účtoch dlhodobého nehmotného majetku a dlhodobého hmotného majetku, oprávok, opravných položiek a zostatkovej hodnoty**

Prehľad o pohybe na účtoch dlhodobého nehmotného majetku a dlhodobého hmotného majetku od 1. júla 2023 do 30. júna 2024 a za porovnateľné obdobie od 1. júla 2022 do 30. júna 2023 je uvedený v tabuľkách na stranách 10 až 13.

**1.2. Spôsob a výška poistenia dlhodobého nehmotného a hmotného majetku**

Majetok spoločnosti, spolu s poistením ušlého zisku a stálych nákladov, je poistený v spoločnosti UNIQUA pojišťovňa, a.s. až do výšky 22 474 888,50 EUR ku koncu hospodárskeho roka (minulé obdobie UNIQUA pojišťovňa, a.s.: 20 665 338,50 EUR) a poistenie zahŕňa prípad živelného prerušenia prevádzky a náklady po poistnej udalosti.

**1.3. Záložné právo a obmedzenie disponovania s dlhodobým nehmotným a hmotným majetkom**

Spoločnosť má zriadené záložné právo na dlhodobý nehmotný majetok v prospech Tatra banka a.s.

IČO	3	6	6	1	7	0	1	6
DIČ	2	0	2	2	1	1	9	5
								0

## ChocoSuc Partner, s.r.o.

Prehľad o pohybe dlhodobého nehmotného majetku  
30.6.2024

Dlhodobý nehmotný majetok	Bežné účtovné obdobie							Spolu
	04	05	06	07	08	09	10	
Riadok Súvahy	04	05	06	07	08	09	10	03
Prvotné ocenenie								
<b>Stav na začiatku účtovného obdobia</b>	0	35 850	0	0	0	0	0	<b>35 850</b>
Prírastky	0	0	0	0	0	0	0	0
Úbytky	0	7 126	0	0	0	0	0	7 126
Presuny	0	0	0	0	0	0	0	0
<b>Stav na konci účtovného obdobia</b>	0	28 724	0	0	0	0	0	<b>28 724</b>
Oprávky								
<b>Stav na začiatku účtovného obdobia</b>	0	18 818	0	0	0	0	0	<b>18 818</b>
Prírastky	0	1 565	0	0	0	0	0	1 565
Úbytky	0	7 126	0	0	0	0	0	7 126
Presuny	0	0	0	0	0	0	0	0
<b>Stav na konci účtovného obdobia</b>	0	13 258	0	0	0	0	0	<b>13 258</b>
Opravné položky								
<b>Stav na začiatku účtovného obdobia</b>	0	0	0	0	0	0	0	<b>0</b>
Prírastky	0	0	0	0	0	0	0	0
Úbytky	0	0	0	0	0	0	0	0
Presuny	0	0	0	0	0	0	0	0
<b>Stav na konci účtovného obdobia</b>	0	0	0	0	0	0	0	<b>0</b>
Zostatková hodnota								
<b>Stav na začiatku účtovného obdobia</b>	0	17 032	0	0	0	0	0	<b>17 032</b>
<b>Stav na konci účtovného obdobia</b>	0	15 466	0	0	0	0	0	<b>15 466</b>

IČO	3	6	6	1	7	0	1	6
DIČ	2	0	2	2	2	1	1	9
								5
								0

## ChocoSuc Partner, s.r.o.

## Prehľad o pohybe dlhodobého nehmotného majetku

30.6.2023

Dlhodobý nehmotný majetok	Bezprostredne predchádzajúce účtovné obdobie							Spolu
	04	05	06	07	08	09	10	
Riadok Súvahy	04	05	06	07	08	09	10	03
Prvotné ocenenie								
<b>Stav na začiatku účtovného obdobia</b>	0	35 850	0	0	0	0	0	35 850
Prírastky	0	0	0	0	0	0	0	0
Úbytky	0	0	0	0	0	0	0	0
Presuny	0	0	0	0	0	0	0	0
<b>Stav na konci účtovného obdobia</b>	0	35 850	0	0	0	0	0	35 850
Oprávky								
<b>Stav na začiatku účtovného obdobia</b>	0	17 253	0	0	0	0	0	17 253
Prírastky	0	1 565	0	0	0	0	0	1 565
Úbytky	0	0	0	0	0	0	0	0
Presuny	0	0	0	0	0	0	0	0
<b>Stav na konci účtovného obdobia</b>	0	18 818	0	0	0	0	0	18 818
Opravné položky								
<b>Stav na začiatku účtovného obdobia</b>	0	0	0	0	0	0	0	0
Prírastky	0	0	0	0	0	0	0	0
Úbytky	0	0	0	0	0	0	0	0
Presuny	0	0	0	0	0	0	0	0
<b>Stav na konci účtovného obdobia</b>	0	0	0	0	0	0	0	0
Zostatková hodnota								
<b>Stav na začiatku účtovného obdobia</b>	0	18 597	0	0	0	0	0	18 597
<b>Stav na konci účtovného obdobia</b>	0	17 032	0	0	0	0	0	17 032

ICO	3	6	6	1	7	0	1	6
DIČ	2	0	2	2	1	1	9	5

## ChocoSuc Partner, s.r.o.

Prehľad o pohybe dlhodobého hmotného majetku  
30.6.2024

Dlhodobý hmotný majetok	Bežné účtovné obdobie										
	12	13	14	15	16	17	18	19	11		
	Pozemky	Stavby	Samostatné hnutelné veci a hnutelných vecí	Pestovateľské celky trvalých porastov	Základné stádo a ťažné zvieratá	Ostatný dlhodobý hmotný majetok	Obstarávaný dlhodobý hmotný majetok	Poskytnuté preddavky na dlhodobý hmotný majetok	Spolu		
Riadok Súvahy	233 529	3 005 605	5 039 091	0	0	0	373 394	988 467	9 640 086		
Prírastky	0	193 984	2 537 519	0	0	0	0	0	2 731 504		
Úbytky	0	0	78 180	0	0	0	0	0	78 180		
Presuny	0	373 394	988 467	0	0	0	-373 394	-988 467	0		
<b>Stav na konci účtovného obdobia</b>	<b>233 529</b>	<b>3 572 983</b>	<b>8 486 897</b>	<b>0</b>	<b>0</b>	<b>0</b>	<b>0</b>	<b>0</b>	<b>12 293 409</b>		
Oprávky											
<b>Stav na začiatku účtovného obdobia</b>	<b>0</b>	<b>1 028 406</b>	<b>3 396 774</b>	<b>0</b>	<b>0</b>	<b>0</b>	<b>0</b>	<b>0</b>	<b>4 425 180</b>		
Prírastky	0	91 583	350 637	0	0	0	0	0	442 220		
Úbytky	0	0	78 180	0	0	0	0	0	78 180		
Presuny	0	0	0	0	0	0	0	0	0		
<b>Stav na konci účtovného obdobia</b>	<b>0</b>	<b>1 119 988</b>	<b>3 669 231</b>	<b>0</b>	<b>0</b>	<b>0</b>	<b>0</b>	<b>0</b>	<b>4 789 219</b>		
Opravné položky											
<b>Stav na začiatku účtovného obdobia</b>	<b>0</b>	<b>0</b>	<b>0</b>	<b>0</b>	<b>0</b>	<b>0</b>	<b>0</b>	<b>0</b>	<b>0</b>		
Prírastky	0	0	0	0	0	0	0	0	0		
Úbytky	0	0	0	0	0	0	0	0	0		
Presuny	0	0	0	0	0	0	0	0	0		
<b>Stav na konci účtovného obdobia</b>	<b>0</b>	<b>0</b>	<b>0</b>	<b>0</b>	<b>0</b>	<b>0</b>	<b>0</b>	<b>0</b>	<b>0</b>		
Zostatková hodnota											
<b>Stav na začiatku účtovného obdobia</b>	<b>233 529</b>	<b>1 977 199</b>	<b>1 642 317</b>	<b>0</b>	<b>0</b>	<b>0</b>	<b>373 394</b>	<b>988 467</b>	<b>5 214 906</b>		
<b>Stav na konci účtovného obdobia</b>	<b>233 529</b>	<b>2 452 995</b>	<b>4 817 666</b>	<b>0</b>	<b>0</b>	<b>0</b>	<b>0</b>	<b>0</b>	<b>7 504 190</b>		

Spoločnosť v roku končiacom sa 30. júna 2024 obstarala dlhodobé majetky celkovo vo výške 4 093 364 EUR, z toho technické zhodnotenia stavieb celkovo vo výške 567 378 EUR a stroje prístroje a zariadenia celkovo vo výške 3 525 986 EUR.

IČO	3	6	6	1	7	0	1	6
DIČ	2	0	2	2	2	1	1	9
								5
								0

## ChocoSuc Partner, s.r.o.

Prehľad o pohybe dlhodobého hmotného majetku  
30.6.2023

Dlhodobý hmotný majetok	Bežné účtovné obdobie										Spolu
	12	13	14	15	16	17	18	19	11		
	Pozemky	Stavby	Samostatné hnutelné veci a súbory hnutelných vecí	Pestovateľské celky trvalých porastov	Základné stádo a ťažné zvieratá	Ostatný dlhodobý hmotný majetok	Obstarávaný dlhodobý hmotný majetok	Poskytnuté preddávky na dlhodobý hmotný majetok			
Riadok Súvahy	12	13	14	15	16	17	18	19	11		
Prvotné ocenenie											
<b>Stav na začiatku účtovného obdobia</b>	233 529	2 553 448	4 807 165	0	0	0	399 595	72 439	<b>8 066 176</b>		
Prírastky	0	52 562	337 923	0	0	0	373 394	988 467	<b>1 752 346</b>		
Úbytky	0	0	105 997	0	0	0	0	0	<b>105 997</b>		
Presuny	0	399 595	0	0	0	0	-327 156	-72 439	<b>0</b>		
<b>Stav na konci účtovného obdobia</b>	233 529	3 005 605	5 039 091	0	0	0	373 394	988 467	<b>9 640 086</b>		
Oprávky											
<b>Stav na začiatku účtovného obdobia</b>	0	946 892	3 285 489	0	0	0	0	0	<b>4 232 381</b>		
Prírastky	0	81 514	217 282	0	0	0	0	0	<b>298 796</b>		
Úbytky	0	0	105 997	0	0	0	0	0	<b>105 997</b>		
Presuny	0	0	0	0	0	0	0	0	<b>0</b>		
<b>Stav na konci účtovného obdobia</b>	0	1 028 406	3 396 774	0	0	0	0	0	<b>4 425 180</b>		
Opravné položky											
<b>Stav na začiatku účtovného obdobia</b>	0	0	0	0	0	0	0	0	<b>0</b>		
Prírastky	0	0	0	0	0	0	0	0	<b>0</b>		
Úbytky	0	0	0	0	0	0	0	0	<b>0</b>		
Presuny	0	0	0	0	0	0	0	0	<b>0</b>		
<b>Stav na konci účtovného obdobia</b>	0	0	0	0	0	0	0	0	<b>0</b>		
Zostatková hodnota											
<b>Stav na začiatku účtovného obdobia</b>	233 529	1 606 556	1 521 676	0	0	0	399 595	72 439	<b>3 833 795</b>		
<b>Stav na konci účtovného obdobia</b>	233 529	1 977 199	1 642 317	0	0	0	373 394	988 467	<b>5 214 906</b>		

Spoločnosť v roku končiacom sa 30. júna 2023 obstarala dlhodobé majetky celkovo vo výške 790 080 EUR, z toho technické zhodnotenia stavieb celkovo vo výške 452 157 EUR a stroje prístroje a zariadenia celkovo vo výške 337 923 EUR.

**ChocoSuc Partner, s.r.o.****2. Dlhodobý finančný majetok (r. 21 súvahy)****2.1. Ostatné dlhodobé cenné papiere a podiely (r. 24 súvahy)**

Počas roku končiaceho 30. júna 2024 spoločnosť neevidovala dlhodobý finančný majetok.

**3. Zásoby (r. 34 súvahy)****3.1. Prehľad o opravných položkách podľa jednotlivých súvahových položiek**

Zásoby	Bežné účtovné obdobie (rok 2023/2024)				
	Stav opravnej položky k 01.07.2023	Tvorba opravnej položky	Zúčtovanie opravnej položky z dôvodu zániku opodstatnenosti	Zúčtovanie opravnej položky z dôvodu vyradenia majetku z účtovníctva	Stav opravnej položky k 30.6.2024
Materiál	0	0		0	0
Nedokončená výroba a polotovary vlastnej výroby	0	0	0	0	0
Výrobky	0		0	0	0
Zvieratá	0	0	0	0	0
Tovar	0	0	0	0	0
Nehnutelnosť na predaj	0	0	0	0	0
Poskytnuté preddávky na zásoby	0	0	0	0	0
<b>Zásoby spolu</b>	<b>0</b>	<b>0</b>	<b>0</b>	<b>0</b>	<b>0</b>

**3.2. Záložné právo a obmedzené disponovanie so zásobami**

Spoločnosť nemá zriadené záložné právo na zásoby ani iným spôsobom obmedzené disponovanie so zásobami.

**3.3. Spôsob a výška poistenia zásob**

Zásoby spoločnosti sú poistené spoločnosti UNIQUA poisťovňa, a.s. až do výšky 1 493 730 EUR ku koncu hospodárskeho roka a poistenie zahŕňa prípad požiaru, živelných rizík a krádeže.

**4. Pohľadávky (r. 41 a 53 súvahy)****4.1. Členenie pohľadávok celkom:**

30. jún 2024

Kategória pohľadávok	Do lehoty splatnosti	Po lehote splatnosti					Celkom
		< 30 dní	< 90 dní	< 180 dní	< 360 dní	> 360 dní	
Dlhodobé (r. 41)	3 579 997	0	0	0	0	0	<b>3 579 997</b>
Krátkodobé (r. 53)	508 956	13 493	0	0	0	9 435	<b>531 884</b>

30. jún 2023

Kategória pohľadávok	Do lehoty splatnosti	Po lehote splatnosti					Celkom
		< 30 dní	< 90 dní	< 180 dní	< 360 dní	> 360 dní	
Dlhodobé (r. 41)	3 747 064	0	0	0	0	0	3 747 064
Krátkodobé (r. 53)	495 220	15 889	0	0	0	9 435	520 545

**ChocoSuc Partner, s.r.o.**4.2. Pohľadávky a pohľadávky voči spriazneným osobám

<i>Položka</i>	<i>Spriaznené osoby</i>	<i>Suma k 30. 6. 2024</i>
<b><i>Dlhodobé pohľadávky</i></b>		
		<b>3 579 997</b>
Pohľadávky z obchodného styku (r. 42)		21 685
Ostatné pohľadávky voči prepojeným účtovným jednotkám (r. 43)		0
Ostatné pohľadávky v rámci podielovej účasti (r. 44)		0
Ostatné pohľadávky voči prepojeným účtovným jednotkám (r. 47)		193 303
Pohľadávky voči spoločníkom, členom a združeniu (r. 49)		2 857 145
Iné pohľadávky (r. 51)		507 864
<b><i>Krátkodobé pohľadávky</i></b>		
		<b>531 884</b>
Pohľadávky z obchodného styku (r. 54)		412 642
z toho voči spriaznenej osobe (r. 55)	materská spoločnosť	0
z toho voči spriaznenej osobe	spriaznená spoločnosť	0
Ostatné pohľadávky voči prepojeným účtovným jednotkám (r. 59)	materská spoločnosť	56 585
Ostatné pohľadávky v rámci podielovej účasti (r. 60)		0
Pohľadávky voči spoločníkom, členom a združeniu (r. 61)	materská spoločnosť	0
Daňové pohľadávky (r. 63)		41 849
Iné pohľadávky (r. 65)		20 808
<b>Celkom</b>		<b>4 111 881</b>

4.3. Opravné položky k pohľadávkam

Vývoj opravnej položky v priebehu účtovného obdobia je zobrazený v nasledujúcom prehľade:

<i>Pohľadávky</i>	<b><i>Bežné účtovné obdobie (rok 2023/2024)</i></b>				
	<i>Stav opravnej položky k 01.07.2023</i>	<i>Tvorba opravnej položky</i>	<i>Zúčtovanie opravnej položky z dôvodu zániku opodstatnenos ti</i>	<i>Zúčtovanie opravnej položky z dôvodu vyraďenia majetku z účtovníctva</i>	<i>Stav opravnej položky k 30.6.2024</i>
Pohľadávky z obchodného styku	9 464	0	0	0	9 464
Pohľadávky voči dcérskej účtovnej jednotke a materskej účtovnej jednotke	0	0	0	0	0
Ostatné pohľadávky v rámci konsolidovaného celku	0	0	0	0	0
Pohľadávky voči spoločníkom, členom a združeniu	0	0	0	0	0
Iné pohľadávky	0	0	0	0	0
<b>Pohľadávky spolu</b>	<b>9 464</b>	<b>0</b>	<b>0</b>	<b>0</b>	<b>9 464</b>

Spoločnosť vytvára opravné položky na pohľadávky podľa metodiky uvedenej v časti D 13. poznámok.

Opravné položky k pohľadávkam zohľadňujú bonitu klienta a jeho schopnosť splácať svoje záväzky.

K použitiu opravnej položky dochádza pri úhrade alebo odpísaní pohľadávky po splatnosti, ku ktorej bola v minulosti vytvorená opravná položka.

K zrušeniu opravnej položky dochádza v prípadoch, kedy pominulo resp. znížilo sa riziko, že dlžník pohľadávku úplne alebo čiastočne nesplatí.

**ChocoSuc Partner, s.r.o.**

Veková štruktúra pohľadávok

Veková štruktúra pohľadávok je uvedená v nasledujúcom prehľade:

	<u>30.6.2024</u>	<u>30.6.2023</u>
Pohľadávky v lehote splatnosti	4 088 953	4 242 284
Pohľadávky po lehote splatnosti	22 928	25 325
<b>Spolu</b>	<b><u>4 111 881</u></b>	<b><u>4 267 609</u></b>

**4.4. Zabezpečenie pohľadávok**

Spoločnosť má poistené pohľadávky za predaj Deva výrobkov. Sadzba poistného predstavuje 0,4 % ročného obratu s poistenými dlžníkmi. Maximálne plnenie predstavuje 25-násobok zaplateného poistného. Spoločnosť nemá pohľadávky zabezpečené iným spôsobom.

**4.5. Záložné právo a obmedzené nakladanie s pohľadávkami**

Spoločnosť má zriadené záložné právo na pohľadávky v prospech Tatra banka a.s.

**5. Finančné účty (r. 71 súvahy)**

Spoločnosť má finančný majetok v nasledujúcej štruktúre:

<i>Položka</i>	<b>30. 6. 2024</b>	<b>30. 6. 2023</b>
<b>Peňažné prostriedky</b>		
Pokladňa, ceniny	7 090	11 436
Bankové účty bežné	21 993	12 276
Bankové účty termínované	-	-
Peniaze na ceste	-	-
<b>Spolu</b>	<b><u>29 083</u></b>	<b><u>23 712</u></b>

Ako finančné účty sú vykázané peniaze v pokladnici, ceniny a účty v bankách. Účtami v bankách môže spoločnosť voľne disponovať.

**6. Časové rozlíšenie (r. 74 súvahy)**

Ide o tieto položky:

<i>Opis položky časového rozlíšenia</i>	<i>Riadok Súvahy</i>	<b>30. 6. 2024</b>	<b>30. 6. 2023</b>
<b>Náklady budúcich období dlhodobé, z toho:</b>	<b>75</b>	<b>0</b>	<b>116</b>
IT		0	116
<b>Náklady budúcich období krátkodobé, z toho:</b>	<b>76</b>	<b>7 360</b>	<b>8 120</b>
Poistné		647	624
Telekomunikačné služby		701	760
Nájomné		4 760	4 490
Ostatné		1 252	2 246
<b>Príjmy budúcich období dlhodobé, z toho:</b>	<b>77</b>	<b>0</b>	<b>0</b>
Ostatné		0	0
<b>Príjmy budúcich období krátkodobé, z toho:</b>	<b>78</b>	<b>0</b>	<b>0</b>
Ostatné		0	0
<b>Spolu</b>	<b>74</b>	<b><u>7 360</u></b>	<b><u>8 236</u></b>

**7. Vlastné imanie (r. 80 súvahy)****7.1. Informácie o vlastnom imaní**

Základné imanie vo výške 4 555 999 EUR je tvorené vkladom spoločnosti CSP group s.r.o. Základné imanie bolo celé splatené.

**ChocoSuc Partner, s.r.o.****7.2. Rozdelenie účtovného zisku za hospodársky rok 2023**

Na základe rozhodnutia valného zhromaždenia zo dňa 3. októbra 2023, bol zisk za rok končiaci 30. júna 2023 vo výške 208 761 EUR rozdelený nasledovne:

<b>Položka</b>	<b>2023</b>
Účtovný zisk	208 761
<b>Rozdelenie účtovného zisku</b>	
	<b>2024</b>
Prídel do zákonného rezervného fondu	10 438
Prídel do štatutárnych a ostatných fondov	-
Prídel do sociálneho fondu	-
Prídel na zvýšenie základného imania	-
Úhrada straty minulých období	-
Prevod do neuhradenej straty minulých rokov	-
Prevod do nerozdeleného zisku minulých rokov	198 323
Rozdelenie podielu na zisku spoločníkom, členom	-
Iné	-
<b>Spolu</b>	<b>208 761</b>

**8. Rezervy (r. 118 a r. 136 súvahy)****8.1. Zákonné a ostatné rezervy**30. jún 2024

<b>Položka</b>	<b>Stav k 1. 7. 2023</b>	<b>Tvorba</b>	<b>Použitie</b>	<b>Zrušenie</b>	<b>Stav k 30. 6. 2024</b>
<b>Dlhodobé rezervy</b>					
Dlhodobé zákonné rezervy (r. 119)	-	-	-	-	-
Ostatné rezervy, z toho:	<b>24 171</b>	-	-	<b>1 524</b>	<b>22 647</b>
Rezerva na odchodné (r. 120)	24 171	-	-	1 524	22 647
<b>Krátkodobé rezervy</b>					
Krátkodobé zákonné rezervy (r. 137)	<b>69 266</b>	<b>62 136</b>	<b>69 266</b>	-	<b>62 136</b>
z toho:					
rezerva na nevyčerpané dovolenky vrátane sociálneho zabezpečenia	69 266	62 136	69 266	-	62 136
Ostatné krátkodobé rezervy (r. 138)	<b>29 920</b>	<b>17 740</b>	<b>15 432</b>	<b>2 608</b>	<b>29 620</b>
z toho:					
rezerva na audit a vypracovanie daňového priznania a účtovnej závierky	13 600	15 000	13 600	-	15 000
rezerva na zákaznícke bonusy	1 832	2 740	1 832	-	2 740
rezerva na odchodné	14 488	-	-	2 608	11 880

Použitie krátkodobých rezerv sa očakáva v hospodárskom roku 2024/2025.

30. jún 2023

<b>Položka</b>	<b>Stav k 1. 7. 2022</b>	<b>Tvorba</b>	<b>Použitie</b>	<b>Zrušenie</b>	<b>Stav k 30. 6. 2023</b>
<b>Dlhodobé rezervy</b>					
Dlhodobé zákonné rezervy (r. 119)	-	-	-	-	-
Ostatné rezervy, z toho:					
Rezerva na odchodné (r. 120)	22 616	1 555	-	-	24 171
<b>Krátkodobé rezervy</b>					
Krátkodobé zákonné rezervy (r. 137)	<b>79 662</b>	<b>69 266</b>	<b>79 662</b>	<b>2 759</b>	<b>69 266</b>
z toho:					
rezerva na nevyčerpané dovolenky vrátane sociálneho zabezpečenia	79 662	69 266	79 662	-	69 266
Ostatné krátkodobé rezervy (r. 138)	<b>33 017</b>	<b>15 432</b>	<b>15 770</b>	<b>2 759</b>	<b>29 920</b>
z toho:					
rezerva na audit a vypracovanie daňového priznania a účtovnej závierky	12 150	13 600	12 150	-	13 600
rezerva na zákaznícke bonusy	3 620	1 832	3 620	-	1 832
rezerva na odchodné	17 247	-	-	2 759	14 488

**ChocoSuc Partner, s.r.o.****9. Závazky (r. 122 súvahy)**9.1. Výška záväzkov do lehoty a po lehote splatnosti vrátane skupiny:

30. jún 2024

Položka	Splatnosť			Celkom
	do lehoty	do 360 dní po lehote	nad 360 dní po lehote	
Závazky z obchodného styku (r. 123)	466 330	89 009	8 036	563 376
z toho záväzky voči prepojeným účtovným jednotkám (r. 124)	-	-	-	2 025
Čistá hodnota zákazky (r. 127)	-	-	-	-
Ostatné záväzky voči prepojeným účtovným jednotkám (r. 128)	-	-	-	-
Ostatné záväzky v rámci podielovej účasti (r. 129)	-	-	-	-
Závazky voči spoločníkom a združeniu (r. 130)	-	-	-	-
Závazky voči zamestnancom (r. 131)	62 005	-	-	62 005
Závazky zo sociálneho poistenia (r. 132)	35 782	-	-	35 782
Daňové záväzky a dotácie (r. 133)	10 609	-	-	10 609
Iné záväzky (r. 135)	46 627	-	-	46 627
<b>Spolu k 30. júnu 2024</b>	<b>621 354</b>	<b>89 009</b>	<b>8 036</b>	<b>718 399</b>

30. jún 2023

Položka	Splatnosť			Celkom
	do lehoty	do 360 dní po lehote	nad 360 dní po lehote	
Závazky z obchodného styku (r. 123)	543 997	18 006	8 036	570 039
z toho záväzky voči prepojeným účtovným jednotkám (r. 124)	-	-	-	-
Čistá hodnota zákazky (r. 127)	-	-	-	-
Ostatné záväzky voči prepojeným účtovným jednotkám (r. 128)	-	-	-	-
Ostatné záväzky v rámci podielovej účasti (r. 129)	-	-	-	-
Závazky voči spoločníkom a združeniu (r. 130)	-	-	-	-
Závazky voči zamestnancom (r. 131)	57 832	-	-	57 832
Závazky zo sociálneho poistenia (r. 132)	33 782	-	-	33 782
Daňové záväzky a dotácie (r. 133)	3 713	-	-	3 713
Iné záväzky (r. 135)	11 881	-	-	11 881
<b>Spolu k 30. júnu 2023</b>	<b>651 205</b>	<b>18 006</b>	<b>8 036</b>	<b>677 247</b>

9.2. Závazky podľa zostatkovej doby splatnosti

Položka	Riadok	k 30. júnu 2024	k 30. júnu 2023
<b>Krátkodobé záväzky:</b>			
Závazky po lehote splatnosti		97 046	26 042
Závazky so zostatkovou dobou splatnosti do jedného roka vrátane		621 354	651 205
<b>Spolu krátkodobé záväzky</b>	<b>122</b>	<b>718 399</b>	<b>677 247</b>
<b>Dlhodobé záväzky:</b>			
Závazky so zostatkovou dobou splatnosti jeden rok až päť rokov		525 109	355 754
Závazky so zostatkovou dobou splatnosti nad päť rokov		23 320	38 051
<b>Spolu dlhodobé záväzky</b>	<b>102</b>	<b>548 429</b>	<b>393 805</b>

**ChocoSuc Partner, s.r.o.**9.3. Štruktúra záväzkov (okrem bankových úverov, pôžičiek a návratných finančných výpomocí, odloženého daňového záväzku a rezerv) podľa zostatkovej doby splatnosti k 30. júnu 2024

	Účtovná hodnota	Menej ako 1 rok	1 – 5 rokov	Viac ako 5 rokov
Záväzky z obchodného styku voči prepojeným účtovným jednotkám	2 025	2 025	-	-
Záväzky z obchodného styku v rámci podielovej účasti okrem záväzkov voči prepojeným účtovným jednotkám	-	-	-	-
Ostatné záväzky z obchodného styku	561 351	561 351	-	-
Čistá hodnota zákazky	-	-	-	-
Ostatné záväzky voči prepojeným účtovným jednotkám	-	-	-	-
Ostatné záväzky v rámci podielovej účasti okrem záväzkov voči prepojeným účtovným jednotkám	-	-	-	-
Ostatné dlhodobé záväzky	-	-	-	-
Dlhodobé prijaté preddavky	-	-	-	-
Dlhodobé zmenky na úhradu	-	-	-	-
Vydané dlhopisy	-	-	-	-
Záväzky zo sociálneho fondu	43 742	-	43 742	-
Iné dlhodobé záväzky	178 148	-	154 828	23 320
Záväzky voči spoločníkom a združeniu	-	-	-	-
Záväzky voči zamestnancom	62 005	62 005	-	-
Záväzky zo sociálneho poistenia	35 782	35 782	-	-
Daňové záväzky a dotácie	10 609	10 609	-	-
Záväzky z derivátových operácií	-	-	-	-
Iné záväzky	46 627	46 627	-	-
<b>Spolu</b>	<b>940 289</b>	<b>718 399</b>	<b>198 570</b>	<b>23 320</b>

Záväzky nie sú kryté záložným právom.

**ChocoSuc Partner, s.r.o.**

Štruktúra záväzkov (okrem bankových úverov, pôžičiek a návratných finančných výpomocí, odloženého daňového záväzku a rezerv) podľa zostatkovej doby splatnosti k 30. júnu 2023

	Účtovná hodnota	Menej ako 1 rok	1 – 5 rokov	Viac ako 5 rokov
Záväzky z obchodného styku voči prepojeným účtovným jednotkám	-	-	-	-
Záväzky z obchodného styku v rámci podielovej účasti okrem záväzkov voči prepojeným účtovným jednotkám	-	-	-	-
Ostatné záväzky z obchodného styku	570 039	570 039	-	-
Čistá hodnota zákazky	-	-	-	-
Ostatné záväzky voči prepojeným účtovným jednotkám	-	-	-	-
Ostatné záväzky v rámci podielovej účasti okrem záväzkov voči prepojeným účtovným jednotkám	-	-	-	-
Ostatné dlhodobé záväzky	-	-	-	-
Dlhodobé prijaté preddavky	-	-	-	-
Dlhodobé zmenky na úhradu	-	-	-	-
Vydané dlhopisy	-	-	-	-
Záväzky zo sociálneho fondu	38 953	-	38 953	-
Iné dlhodobé záväzky	91 029	-	52 978	38 051
Záväzky voči spoločníkom a združeniu	-	-	-	-
Záväzky voči zamestnancom	57 832	57 832	-	-
Záväzky zo sociálneho poistenia	33 782	33 782	-	-
Daňové záväzky a dotácie	3 713	3 713	-	-
Záväzky z derivátových operácií	-	-	-	-
Iné záväzky	11 881	11 881	-	-
<b>Spolu</b>	<b>807 229</b>	<b>677 247</b>	<b>91 931</b>	<b>38 051</b>

**ChocoSuc Partner, s.r.o.**9.4. Odložený daňový záväzok (r. 117 súvahy)

Výpočet odloženého daňového záväzku je uvedený v nasledujúcom prehľade:

Názov položky	30.06.2024	30.06.2023
Dočasné rozdiely medzi účtovnou hodnotou majetku a daňovou základňou, z toho:		
- odpočítateľné	1 614 051	1 312 284
- zdaniteľné	-409 371	-240 204
	2 023 422	1 552 488
Dočasné rozdiely medzi účtovnou hodnotou záväzkov a daňovou základňou, z toho:		
- odpočítateľné	-59 103	-55 987
- zdaniteľné	-59 103	-55 987
	0	0
Možnosť umorovať daňovú stratu v budúcnosti	0	0
Možnosť previesť nevyužitú daňovú odpočty	0	0
Sadzba dane z príjmov (v %)	21	21
<b>Odložená daňová pohľadávka</b>	<b>0</b>	<b>0</b>
<b>Uplatnená daňová pohľadávka</b>	<b>0</b>	<b>0</b>
Zaučtovaná ako zníženie nákladov	0	0
Zaučtovaná do vlastného imania	0	0
<b>Odložený daňový záväzok</b>	<b>326 539</b>	<b>263 823</b>
<b>Zmena odloženého daňového záväzku</b>	<b>62 717</b>	<b>23 476</b>
Zaučtovaná ako náklad	62 717	23 476
Zaučtovaná do vlastného imania	0	0

9.5. Záväzky zo sociálneho fondu (r. 114 súvahy)

Tvorba a čerpanie sociálneho fondu v priebehu účtovného obdobia sú znázornené v nasledujúcom prehľade:

	30. 6. 2024	30. 6. 2023
Začiatkový stav sociálneho fondu	38 953	34 514
Tvorba sociálneho fondu na ťarchu nákladov	4 789	4 439
Tvorba sociálneho fondu zo zisku		
Ostatná tvorba sociálneho fondu		
Tvorba sociálneho fondu celkom	4 789	4 439
Čerpanie sociálneho fondu	0	0
<b>Konečný zostatok sociálneho fondu</b>	<b>43 742</b>	<b>38 953</b>

Časť sociálneho fondu sa podľa zákona o sociálnom fonde tvorí povinne na ťarchu nákladov. Sociálny fond sa podľa zákona o sociálnom fonde bude čerpať na sociálne, zdravotné, rekreačné a iné potreby zamestnancov.

**10. Záväzky z finančného prenájmu (zahrnuté v r. 115 a 135 súvahy)**

Celková suma dohodnutých platieb v členení na istinu a nerealizované finančné náklady je k 30. júnu 2024 a 30. júnu 2023 takáto:

	30. jún 2024			30. jún 2023		
	Splatnosť			Splatnosť		
	do 1 roka vrátane	od 1 roka do 5 rokov vrátane	viac ako 5 rokov	do 1 roka vrátane	od 1 roka do 5 rokov vrátane	viac ako 5 rokov
Istina	46 529	154 828	23 320	11 881	52 978	38 051
Finančný náklad	8 311	14 557	804	4 203	11 353	2 155
<b>Spolu</b>	<b>54 840</b>	<b>169 385</b>	<b>24 124</b>	<b>16 084</b>	<b>64 331</b>	<b>40 206</b>

Finančný prenájom sa týka prenájmu chladiaceho stroja, baliaceho stroja a nerezovej nádrže. Doba trvania prenájmu chladiaceho stroja je 8 rokov, baliaceho stroja a nerezovej nádrže sú 4 roky. Záväzky spoločnosti vyplývajúce z finančného prenájmu zabezpečuje prenajatý majetok.

**ChocoSuc Partner, s.r.o.****11. Bankové úvery (r. 121 a 139 súvahy)**

Štruktúra bankových úverov je uvedená v nasledujúcom prehľade:

Názov položky	Mena	Úrok p.a.	v %	Dátum splatnosti	Suma istiny v príslušnej mene k 30.6.2024	Suma istiny v príslušnej mene k 30.6.2023
<b>Dlhodobé bankové úvery</b>						
Bankový úver		1,7 + 1m. Euribor		31.03.2025	0	59 983
Bankový úver		1,1		31.12.2031	1 857 871	2 143 711
Bankový úver		2,6 + 1m. Euribor		31.12.2032	1 493 837	438 191
					<b>3 351 708</b>	<b>2 641 885</b>
<b>Krátkodobé bankové úvery</b>						
Kontokorentný ban.úver	EUR	1 + 1 m. Euribor		31.03.2025	104 043	207 882
Bankový úver	EUR	1,7 + 1m. Euribor		30.06.2025	59 983	80 004
Bankový úver		1,1		30.06.2025	285 840	285 840
Bankový úver	EUR	2,6 + 1m. Euribor		30.06.2025	199 200	99 600
Bankový úver	EUR	2,1 + 1m. Euribor		30.06.2025	0	440 011
					<b>649 066</b>	<b>1 113 337</b>
<b>Spolu</b>					<b>4 000 775</b>	<b>3 755 223</b>

Úvery sú zabezpečené pohľadávkami, obchodným podielom, záložným právom k nehnuteľnostiam, záložné právo k obchodnému podielu medzi veriteľom a CSP group s.r.o., záložné právo k ochranným známkam medzi veriteľom a PLUTOS s.r.o., dohoda o ručení medzi veriteľom a CSP group s.r.o. Výška úverového rámca pri kontokorentnom bankovom úvere je 800 000 EUR.

Štruktúra bankových úverov podľa zostatkovej doby splatnosti je uvedená v nasledujúcom prehľade:

	30.06.2024	30.06.2023
	EUR	EUR
Bankové úvery po splatnosti	-	-
Bankové úvery so zostatkovou dobou splatnosti do 1 roka	649 066	1 113 337
Bankové úvery so zostatkovou dobou splatnosti 1 až 5 rokov	2 425 200	1 641 534
Bankové úvery so zostatkovou dobou splatnosti dlhšou ako 5 rokov	926 508	1 000 351
<b>Spolu</b>	<b>4 000 775</b>	<b>3 755 223</b>

ChocoSuc Partner, s.r.o.

**12. Časové rozlíšenie (r. 141 súvahy)**

Štruktúra časového rozlíšenia je uvedená v nasledujúcom prehľade:

	30. 6. 2024	30. 6. 2023
	EUR	EUR
Výdavky budúcich období - dlhodobé	0	0
<b>Spolu výdavky budúcich období - dlhodobé</b>	<b>0</b>	<b>0</b>
Výdavky budúcich období - krátkodobé	0	0
<b>Spolu výdavky budúcich období - krátkodobé</b>	<b>0</b>	<b>0</b>
Výnosy budúcich období - dlhodobé		
Dotácie na obstaranie dlhodobého hmotného majetku	1 647 499	404 236
<b>Spolu výnosy budúcich období - dlhodobé</b>	<b>1 647 499</b>	<b>404 236</b>
Výnosy budúcich období - krátkodobé		
Dotácie na obstaranie dlhodobého hmotného majetku	149 296	50 585
<b>Spolu výnosy budúcich období - krátkodobé</b>	<b>149 296</b>	<b>50 585</b>
<b>Spolu</b>	<b>1 796 795</b>	<b>454 821</b>

**F. VÝNOSY****1. Výnosy z hospodárskej činnosti****1.1. Tržby za predaj tovaru, vlastných výrobkov a služieb (r. 03, 04 a 05 výkazu ziskov a strát)**

Tržby za vlastné výkony a tovar podľa hlavných oblastí odbytu:

Oblasť odbytu	30. 6. 2024		30. 6. 2023	
	EUR	%	EUR	%
Slovensko	5 781 849	63%	5 220 372	63
Zahraničie celkom	3 341 093	37%	3 048 197	37
z toho:				
Belgicko	2 709 267	30%	2 362 102	29
Česká republika	631 826	7%	686 095	8
<b>Predaj celkom</b>	<b>9 122 942</b>	<b>100%</b>	<b>8 268 569</b>	<b>100</b>

Všetky tržby za vlastné výkony a tovar realizované v Belgicku boli uskutočnené so spoločnosťou S.A. Confiserie Leonidas.

**ChocoSuc Partner, s.r.o.**

Členenie čistého obratu podľa § 2 ods. 15 zákona o účtovníctve podľa jednotlivých typov výrobkov, tovarov a služieb alebo iných činností účtovnej jednotky a hlavných geografických oblastí odbytu:

<u>Krajina</u>	<u>Výrobky, tovary a služby</u>	<u>30.06.2024</u>	<u>30.06.2023</u>
Slovenská republika	Výrobky	5 153 349	4 735 822
	Služby	628 500	484 550
	<b>Spolu</b>	<b>5 220 372</b>	<b>5 220 372</b>
Zahraničie	Výrobky	3 341 093	3 048 197
	Služby	0	0
	<b>Spolu</b>	<b>3 341 093</b>	<b>3 048 197</b>
Spolu	Výrobky	8 494 442	7 784 019
	Služby	628 500	484 550
	<b>Spolu</b>	<b>9 122 942</b>	<b>8 268 569</b>

**ChocoSuc Partner, s.r.o.**

Tržby za vlastné výkony a tovar podľa typov výrobkov a služieb:

Oblasť odbytu	Slovensko			Belgicko			ČR			Celkom		
	30. 6. 2024	30. 6. 2023	30. 6. 2024	30. 6. 2024	30. 6. 2023	30. 6. 2024	30. 6. 2023	30. 6. 2024	30. 6. 2023	30. 6. 2024	30. 6. 2023	
Typ výrobkov, tovarov, služieb												
z toho:												
Tučinky	3 516 634	3 299 452		99 200	0	389 539	441 095	3 906 172	441 095	3 906 172	3 740 547	
Tabuľkové čokolády	193 053	189 870			95 429		0	292 253	0	292 253	285 299	
Dezerty	792 982	662 821			0	141 632	119 677	934 614	119 677	934 614	782 498	
Dražé		0			0		0	0	0	0	0	
Marcipánové výrobky	1 145	20		954 066	842 714		0	955 211	0	955 211	842 734	
Duté figúrky	62 328	5 345		230 498	205 369		0	292 826	0	292 826	210 714	
Pomarančová kôra v čokoláde	13 825	0		40 824	32 402		0	54 649	0	54 649	32 402	
Mendiánky	38 069	26 652		928 280	773 960		0	966 349	0	966 349	800 612	
Sezónne výrobky	448 365	484 943			0	90 351	102 517	538 716	102 517	538 716	587 460	
Želé výrobky	86 949	66 718		456 399	412 227		22 807	553 652	22 807	553 652	501 752	
Služby	628 500	484 550		0	0		0	628 500	0	628 500	484 550	
<b>Spolu</b>	<b>5 781 849</b>	<b>5 220 372</b>	<b>2 709 267</b>	<b>2 362 102</b>	<b>686 095</b>	<b>631 826</b>	<b>686 095</b>	<b>9 122 942</b>	<b>686 095</b>	<b>9 122 942</b>	<b>8 268 569</b>	

## 1.2. Zmena stavu vnútroorganizačných zásob (r. 06 výkazu ziskov a strát)

Názov položky	2023		Zmena stavu vnútroorganizačných zásob	
	30.06.2024	2023	30.06.2024	30.06.2023
	Konečný zostatok	Konečný zostatok	Začiatkový stav	
Nedokončená výroba a polotovary vlastnej výroby	64 277	132 355	110 508	21 847
Výrobky	478 174	338 908	304 852	34 056
Zvieratá	-	-	-	-
<b>Spolu</b>	<b>542 451</b>	<b>471 263</b>	<b>415 360</b>	<b>55 903</b>
Manká a škody	x	x	x	-
Reprezentatívne	x	x	x	-
Dary	x	x	x	-
Iné	x	x	x	-
<b>Zmena stavu vnútroorganizačných zásob vo výkaze ziskov a strát</b>				<b>55 903</b>
			<b>71 189</b>	<b>71 189</b>

**ChocoSuc Partner, s.r.o.****1.3. Výnosy pri aktivácii nákladov a výnosy z hospodárskej a finančnej činnosti**

Názov položky	Riadok	30.06.2024	30.06.2023
<b>Významné položky pri aktivácii nákladov:</b>	07	-	-
<b>Ostatné významné položky výnosov z hospodárskej činnosti, z toho:</b>		<b>309 063</b>	<b>81 378</b>
tržby z predaja majetku	08	179 744	20 000
tržby z predaja materiálu	08	-	-
výnosy z odpísaných pohľadávok	09	-	-
ostatné výnosy - dotácia MHSR	09	73 702	7 506
ostatné výnosy - dotácia	09	51 027	51 027
ostatné výnosy - poisťné plnenie	09	0	0
ostatné prevádzkové výnosy	09	4 590	2 845
<b>Finančné výnosy, z toho:</b>		<b>40 228</b>	<b>45 758</b>
<i>Kurzové zisky, z toho:</i>	42	30	49
Kurzové zisky ku dňu, ku ktorému sa zostavuje účtovná závierka		30	46
<i>Ostatné významné položky finančných výnosov, z toho:</i>		<i>40 198</i>	<i>45 709</i>
Výnosové úroky	39	40 198	45 709
Ostatné finančné výnosy	44	-	-

**G. NÁKLADY****1. Náklady z hospodárskej činnosti****1.1. Výrobná spotreba (r. 12 a r. 13 výkazu ziskov a strát)**

Položka	Riadok	30. 6. 2024	30. 6. 2023
Spotreba materiálu	12	4 320 621	4 060 654
Spotreba energie	12	458 021	606 969
Tvorba opravných položiek k materiálu	13	-	-

**ChocoSuc Partner, s.r.o.**1.2. Náklady na poskytnuté služby, ostatné náklady na hospodársku činnosť a finančné náklady

Názov položky	Riadok	30.06.2024	30.06.2023
<b>Náklady na poskytnuté služby, z toho:</b>	<b>14</b>	<b>2 095 854</b>	<b>1 872 549</b>
<i>Náklady voči audítorovi, audítorskej spoločnosti, z toho:</i>		<i>10 800</i>	<i>9 800</i>
Náklady na overenie individuálnej účtovnej závierky		10 800	9 800
Iné uisťovacie audítorské služby			
Súvisiace audítorské služby			
Daňové poradenstvo			
Ostatné neaudítorské služby			
<i>Ostatné významné položky nákladov za poskytnuté služby, z toho:</i>		<i>2 085 054</i>	<i>1 862 749</i>
opravy a údržby		40 425	10 720
cestovné		8 627	1 610
náklady na reprezentáciu		9 644	3 092
prepravné		150 428	164 174
telefón		15 417	14 591
zmluvné poplatky odberateľské		64 125	31 793
nájomné		168 131	223 793
propagácia a reklama		45 693	5 174
prenájom pracovných odevov		2 000	2 031
prenájom zariadení, operatívny prenájom		655 600	576 000
ekonomické a právne služby		57 343	51 600
poradenstvo a sprostredkovanie		63 862	22 624
služby ochrany a bezpečnosti		4 020	4 020
management fee		250 000	260 000
poplatok za licenciu		120 000	120 000
baliace činnosti		104 160	106 493
technické služby, revízie		9 343	10 707
ostatné služby		316 236	254 328
<b>Ostatné významné položky nákladov z hospodárskej činnosti, z toho:</b>		<b>1 997 811</b>	<b>1 567 262</b>
osobné náklady	15	1 323 839	1 217 039
dane a poplatky	20	21 301	21 081
odpisy a opravné položky k dlhodobému majetku	21	443 785	283 193
zostatková cena predaného majetku a materiálu	24	179 744	17 167
tvorba a zúčtovanie opravnej položky k pohľadávkam	25	0	-2 003
pokuty a penále, odpis pohľadávok	26	4 680	6 844
poistenie	26	20 330	21 770
ostatné	26	4 132	2 171
<b>Finančné náklady, z toho:</b>		<b>171 329</b>	<b>75 058</b>
<i>Kurzové straty, z toho:</i>	52	<i>391</i>	<i>1 005</i>
Kurzové straty ku dňu, ku ktorému sa zostavuje účtovná závierka		15	38
<i>Ostatné významné položky finančných nákladov, z toho:</i>		<i>170 938</i>	<i>74 053</i>
nákladové úroky	49	164 517	62 203
iné	54	6 421	11 850

**ChocoSuc Partner, s.r.o.****Osobné náklady**

	30.06.2024	30.06.2023
Mzdy	946 585	868 074
Ostatné náklady na závislú činnosť	-	-
Sociálne poistenie	234 771	214 847
Zdravotné poistenie	93 035	81 533
Sociálne zabezpečenie	49 448	52 585
<b>Spolu</b>	<b>1 323 839</b>	<b>1 217 039</b>

**H. DAŇ Z PRÍJMOV**

Použitá sadzba dane z príjmov v účtovnom období je 21 %. Spoločnosť nemala žiadne úľavy z daní.

Na výpočet odloženej dane bola použitá sadzba dane z príjmov právnických osôb 21 %, ktorá je v platnosti od 1. januára 2017.

Odsúhlasenie dane z príjmov

Položka	30. 6. 2024	30. 6. 2023
Splatná daň z príjmov (r. 58)	49 442	36 877
Odložená daň z príjmov (r. 59)	62 717	23 476
<b>Daň z príjmov celkom (r. 57)</b>	<b>112 159</b>	<b>60 353</b>

Názov položky	30.6.2024			30.6.2023		
	Základ dane	Daň	Daň v %	Základ dane	Daň	Daň v %
Výsledok hospodárenia pred zdanením, z toho:						
teoretická daň	499 786	104 955	21,00 %	269 115	56 514	21,00 %
Daňovo neuznané náklady	239 966	50 393	10,08 %	156 418	32 848	6,57 %
Výnosy nepodliehajúce dani	-526 932	-110 656	-22,14 %	-249 928	-52 485	-10,50 %
Umorenie daňovej straty		0	0,00 %		0	0,00 %
<b>Spolu</b>	<b>212 820</b>	<b>44 692</b>	<b>8,94%</b>	<b>175 604</b>	<b>36 877</b>	<b>7,38%</b>
<b>Splatná daň z príjmov</b>		<b>44 692</b>	<b>8,94 %</b>		<b>36 877</b>	<b>7,38 %</b>
Odložená daň z príjmov		62 717	12,55 %		23 476	4,70 %
Dodatočné odvody dane z príjmov		4 749	0,95 %		0	0,00 %
<b>Celková daň z príjmov</b>		<b>112 158</b>	<b>22,44 %</b>		<b>60 353</b>	<b>12,08 %</b>

**I. INFORMÁCIE O ÚDAJOCH NA PODSÚVAHOVÝCH ÚČTOCH****1. Najatý majetok, majetok prijatý do úschovy**

V rámci prenájatých výrobných zariadení spoločnosť eviduje metaldetektor, klimatizačnú jednotku, vitrínu a príslušenstvo v BA, KE, NT, a BB, kuchyňu s príslušenstvom, vysokozdvížne a nízkozdvížne vozíky, osobný automobil Mercedes od spoločnosti Prvá Košická Obchodná, spol. s r.o. Nájomné za rok končiaci k 30.6.2024 predstavovalo 174 000 EUR.

Spoločnosť užíva prenájaté výrobné zariadenia súbor výrobného zariadenia MAFA 850, súbor výrobného zariadenia MAFA 890, súbor HIM č.1, súbor HIM č. 2, formy MAFA 890, Stephan a prísluš., kompresor – ultrafilter, celofanovačka – kolekcia a celofanovačka – fruit pasta a za nebytové priestory od spriaznenej spoločnosti PLUTOS s r.o. Nájomné za rok končiaci k 30.6.2024 predstavovalo 420 000 EUR.

Spoločnosť užíva osobný automobil od spoločnosti UNIT Licitation. Nájomné za rok končiaci k 30.06.2024 predstavovalo 21 600 EUR.

Spoločnosť užíva osobný automobil od spoločnosti Prvá Košická Obchodná, spol. s r.o.. Nájomné za rok končiaci k 30.06.2024 predstavovalo 40 000 EUR.

Spoločnosť užíva prenájaté nebytové priestory. Nájomné za rok končiaci k 30.6.2024 predstavovalo približne 167 tis. EUR.

Okrem iného má spoločnosť v nájme oceľové fľaše, palety, rohože, odevy, dávkovače, vozík. Nájomné za rok končiaci k 30.06.2024 predstavovalo dokopy cca 7 905 EUR.

Spoločnosť eviduje cudzie zásoby od spoločnosti CHOCOLAND a.s. k 30.6.2024 vo výške 6 033 EUR.

**ChocoSuc Partner, s.r.o.****2. Prenajatý majetok**

Spoločnosť prenajímala spriazneným spoločnostiam počas účtovného obdobia nebytové priestory celkovo vo výške 180 000 EUR.

**3. Odpísané pohľadávky**

Spoločnosť neeviduje na podsúvahových účtoch odpísané pohľadávky.

**4. Ostatné finančné povinnosti**

Spoločnosť neeviduje.

**J. INÉ AKTÍVA A INÉ PASÍVA****1. Podmienené záväzky**

Daňové priznania zostávajú otvorené a môžu byť predmetom kontroly počas obdobia piatich rokov. Skutočnosť, že určité obdobie alebo daňové priznanie vzťahujúce sa na toto obdobie bolo kontrolované, nemá vplyv na vylúčenie tohto obdobia z prípadnej ďalšej kontroly počas obdobia piatich rokov. V dôsledku toho je k 30. júnu 2024 daňové priznanie spoločnosti za roky končiacie sa 30. júna 2019 – 30. júna 2024 otvorené a môže sa stať predmetom kontroly.

Vzhľadom na to, že mnohé oblasti slovenského daňového práva doteraz neboli dostatočne overené praxou, existuje neistota v tom, ako ich budú daňové orgány aplikovať. Mieru tejto neistoty nie je možné kvantifikovať a zanikne až potom, keď budú k dispozícii právne precedensy, prípadne oficiálne interpretácie príslušných orgánov. Vedenie Spoločnosti si nie je vedomé žiadnych okolností, v dôsledku ktorých by jej vznikol významný náklad.

**2. Budúce práva a povinnosti**

Spoločnosť neeviduje k 30. júnu 2024 žiadne budúce práva a povinnosti, ktoré nie sú vykázané v súvahe.

**3. Podmienený majetok**

Spoločnosť nemá žiadny podmienený majetok k 30. júnu 2024.

**K. SPRIAZNENÉ OSOBY**

Medzi spriaznené osoby patria spoločníci, konatelia a spoločnosti, v ktorých podiel na základnom imaní presahuje 20 % (dcérske a pridružené spoločnosti a spoločné podniky).

Spoločnosť uskutočnila v priebehu účtovného obdobia nasledujúce transakcie so spriaznenými osobami:

<i>Materská účtovná jednotka</i>	<i>Zostatky a transakcie za rok končiaci sa 30. 6. 2024</i>					
	<i>Pohľadávky</i>	<i>Záväzky</i>	<i>Náklady</i>	<i>Výnosy</i>	<i>Poskytnuté pôžičky</i>	<i>Inkaso pôžičky</i>
Spoločníci:						
CSP group s.r.o.	3 107 033	2 025	274 143	45 706	185 000	204 000
<b>Spolu</b>	<b>3 110 327</b>	<b>2 025</b>	<b>274 143</b>	<b>46 706</b>	<b>185 000</b>	<b>204 000</b>

Spoločnosť uskutočnila v priebehu predchádzajúceho účtovného obdobia nasledujúce transakcie so spriaznenými osobami:

<i>Materská účtovná jednotka</i>	<i>Zostatky a transakcie za rok končiaci sa 30. 6. 2023</i>					
	<i>Pohľadávky</i>	<i>Záväzky</i>	<i>Náklady</i>	<i>Výnosy</i>	<i>Poskytnuté pôžičky</i>	<i>Splatenie pôžičky</i>
Spoločníci:						
CSP group s.r.o.	3 110 327	-	324 748	60 000	35 000	240 000
<b>Spolu</b>	<b>3 110 327</b>	<b>-</b>	<b>324 748</b>	<b>60 000</b>	<b>35 000</b>	<b>240 000</b>

**ChocoSuc Partner, s.r.o.**

Spoločnosť uskutočnila v priebehu účtovného obdobia nasledujúce transakcie so spriaznenými osobami:

Spriaznené osoby	Zostatky a transakcie za rok končiaci sa 30. 6. 2024							
	Pohl'adávk	Závazky	Náklady	Výnosy	Poskytnuté pôžičky	Inkaso pôžičky	Prijaté pôžičky	Splatenie pôžičky
Obchodný partner: PRVÁ KOŠICKÁ OBCHODNÁ, spol.s r.o.	-	-	214 000	-	-	90 000	-	-
PLUTOS s.r.o.	522 556	11 682	695 084	460 492	435 000	404 000	-	-
UNIT Licitation s.r.o.	-	-	21 600	-	-	-	-	-
KAIFER advokátska kancelária	-	-	111 600	-	-	-	-	-
Unit Group s.r.o.	-	-	-	-	-	-	-	-
Cleaners D, s.r.o.	-	-	32 500	-	-	-	-	-
<b>Spolu</b>	<b>522 556</b>	<b>11 682</b>	<b>1 074 784</b>	<b>460 492</b>	<b>435 000</b>	<b>494 000</b>	<b>-</b>	<b>-</b>

Spoločnosť uskutočnila v priebehu predchádzajúceho účtovného obdobia nasledujúce transakcie so spriaznenými osobami:

Spriaznené osoby	Zostatky a transakcie za rok končiaci sa 30. 6. 2023							
	Pohl'adávk	Závazky	Náklady	Výnosy	Poskytnuté pôžičky	Inkaso pôžičky	Prijaté pôžičky	Splatenie pôžičky
Obchodný partner: PRVÁ KOŠICKÁ OBCHODNÁ, spol.s r.o.	90 000	24 000	212 400	20 000	-	-	-	-
PLUTOS s.r.o.	525 434	20 457	629 745	303 901	330 000	220 000	-	-
UNIT Licitation s.r.o.	-	-	21 600	-	-	-	-	-
KAIFER advokátska kancelária	-	-	111 600	-	-	-	-	-
Unit Group s.r.o.	-	-	-	-	-	-	-	-
<b>Spolu</b>	<b>614 434</b>	<b>44 457</b>	<b>975 345</b>	<b>323 901</b>	<b>330 000</b>	<b>220 000</b>	<b>-</b>	<b>-</b>

Spriaznené osoby	Kód druhu obchodu	Hodnotové vyjadrenie obchodu	
			30. 6. 2024
Spoločník CSP group s.r.o			
Náklady na poskyt. služby	01		274 143
Výnosy na poskyt. služby	02		30 000
Ostatné výnosy	11		-
Výnosy z pôžičiek	08		15 706
Spriaznené osoby			
Náklady na poskyt. služby	01		1 074 718
Výnosy na poskyt. služby	02		436 000
Náklady z pôžičiek	08		-
Výnosy z pôžičiek	08		24 492
Ostatné náklady	11		67
Ostatné výnosy	11		-

Spriaznené osoby	Kód druhu obchodu	Hodnotové vyjadrenie obchodu	
			30. 6. 2023
Spoločník CSP group s.r.o			
Náklady na poskyt. služby	01		324 748
Výnosy na poskyt. služby	02		60 000
Ostatné výnosy	11		-
Výnosy z pôžičiek	08		22 264
Spriaznené osoby			
Náklady na poskyt. služby	01		975 345
Výnosy na poskyt. služby	02		303 901
Náklady z pôžičiek	08		-
Výnosy z pôžičiek	08		23 445
Ostatné náklady	11		-
Ostatné výnosy	11		20 000

Kód druhu obchodu:

01 – kúpa, 02 – predaj, , 08 – úver, pôžička, 11 – iný obchod

ChocoSuc Partner, s.r.o.

#### L. SKUTOČNOSTI, KTORÉ NASTALI PO DNI, KU KTORÉMU SA ZOSTAVUJE ÚČTOVNÁ ZÁVIERKA, A DO DŇA ZOSTAVENIA ÚČTOVNEJ ZÁVIERKY

Po 30. júni 2024 a do dňa zostavenia účtovnej závierky nenastali žiadne také udalosti, ktoré by významným spôsobom ovplyvnili aktíva a pasíva spoločnosti okrem tých, ktoré sú výsledkom bežnej činnosti.

#### M. INFORMÁCIE O PRÍJMOCH A VÝHODÁCH ČLENOV ŠTATUTÁRNYCH ORGÁNOV, DOZORNÝCH ORGÁNOV A INÝCH ORGÁNOV ÚČTOVNEJ JEDNOTKY

Členom štatutárneho orgánu neboli v roku končiacom sa 30. júna 2024 poskytnuté žiadne pôžičky, záruky alebo iné formy zabezpečenia, ani finančné prostriedky alebo iné plnenia na súkromné účely členov, ktoré sa vyúčtovávajú (k 30.6.2023: žiadne).

#### N. PREHĽAD ZMIEN VLASTNÉHO IMANIA

Prehľad o pohybe vlastného imania v priebehu účtovného obdobia je uvedený v nasledujúcej tabuľke:

Položka vlastného imania	Bežné účtovné obdobie (2023/2024)				Stav k 30.6.2024
	Stav k 1.7.2023	Prírastky	Úbytky	Presuny	
<b>Základné imanie</b>	<b>4 555 999</b>	<b>0</b>	<b>0</b>	<b>0</b>	<b>4 555 999</b>
Základné imanie	4 555 999	0			4 555 999
Zmena základného imania	0	0	0	0	0
Pohľadávky za upísané vlastné imanie	0	0	0	0	0
<b>Emisné ážio</b>	<b>0</b>	<b>0</b>	<b>0</b>	<b>0</b>	<b>0</b>
<b>Ostatné kapitálové fondy</b>	<b>0</b>	<b>0</b>	<b>0</b>	<b>0</b>	<b>0</b>
<b>Zákonné rezervné fondy</b>	<b>115 140</b>	<b>0</b>	<b>0</b>	<b>10 438</b>	<b>125 578</b>
Zákonný rezervný fond (nedeliteľný fond)	115 140	0	0	10 438	125 578
Rezervný fond na vlastné akcie a vlastné podiely	0	0	0	0	0
<b>Ostatné fondy zo zisku</b>	<b>0</b>	<b>0</b>	<b>0</b>	<b>0</b>	<b>0</b>
Štatutárne fondy	0	0	0	0	0
Ostatné fondy zo zisku	0			0	0
<b>Oceňovacie rozdiely z precenenia</b>	<b>0</b>	<b>0</b>	<b>0</b>	<b>0</b>	<b>0</b>
Oceňovacie rozdiely z precenenia majetku a záväzkov	0	0	0	0	0
Oceňovacie rozdiely z kapitálových účastí	0	0	0	0	0
Oceňovacie rozdiely z precenenia pri zlúčení, splynutí a rozdelení	0	0	0	0	0
<b>Výsledok hospodárenia minulých rokov</b>	<b>706 556</b>	<b>0</b>	<b>0</b>	<b>198 323</b>	<b>904 879</b>
Nerozdelený zisk minulých rokov	796 925	0	0	198 323	995 248
Neuhradená strata minulých rokov	-90 369	0	0	0	-90 369
<b>Výsledok hospodárenia bežného účtovného obdobia</b>	<b>208 761</b>	<b>387 627</b>	<b>0</b>	<b>-208 761</b>	<b>387 627</b>
<b>Spolu</b>	<b>5 586 456</b>	<b>387 627</b>	<b>0</b>	<b>0</b>	<b>5 974 083</b>

**ChocoSuc Partner, s.r.o.**

Prehľad o pohybe vlastného imania za predchádzajúce účtovné obdobie je uvedený v nasledujúcej tabuľke:

Položka vlastného imania	Bezprostredne predchádzajúce účtovné obdobie (2022/2023)				
	Stav k 1.7.2022	Prírastky	Úbytky	Presuny	Stav k 30.6.2023
<b>Základné imanie</b>	<b>4 555 999</b>	<b>0</b>	<b>0</b>	<b>0</b>	<b>4 555 999</b>
Základné imanie	4 555 999	0			4 555 999
Zmena základného imania	0	0	0	0	0
Pohľadávky za upísané vlastné imanie	0	0	0	0	0
<b>Emisné ážio</b>	<b>0</b>	<b>0</b>	<b>0</b>	<b>0</b>	<b>0</b>
<b>Ostatné kapitálové fondy</b>	<b>0</b>	<b>0</b>	<b>0</b>	<b>0</b>	<b>0</b>
<b>Zákonné rezervné fondy</b>	<b>100 592</b>	<b>0</b>	<b>0</b>	<b>14 548</b>	<b>115 140</b>
Zákonný rezervný fond (nedeliteľný fond)	100 592	0	0	14 548	115 140
Rezervný fond na vlastné akcie a vlastné podiely	0	0	0	0	0
<b>Ostatné fondy zo zisku</b>	<b>0</b>	<b>0</b>	<b>0</b>	<b>0</b>	<b>0</b>
Štatutárne fondy	0	0	0	0	0
Ostatné fondy zo zisku	0			0	0
<b>Oceňovacie rozdiely z precenenia</b>	<b>0</b>	<b>0</b>	<b>0</b>	<b>0</b>	<b>0</b>
Oceňovacie rozdiely z precenenia majetku a záväzkov	0	0	0	0	0
Oceňovacie rozdiely z kapitálových účastín	0	0	0	0	0
Oceňovacie rozdiely z precenenia pri zlúčení, splynutí a rozdelení	0	0	0	0	0
<b>Výsledok hospodárenia minulých rokov</b>	<b>430 143</b>	<b>0</b>	<b>0</b>	<b>276 412</b>	<b>706 556</b>
Nerozdelený zisk minulých rokov	520 512	0	0	276 412	796 925
Neuhradená strata minulých rokov	-90 369	0	0	0	-90 369
<b>Výsledok hospodárenia bežného účtovného obdobia</b>	<b>290 960</b>	<b>208 761</b>	<b>0</b>	<b>-290 960</b>	<b>208 761</b>
<b>Spolu</b>	<b>5 377 694</b>	<b>208 761</b>	<b>0</b>	<b>0</b>	<b>5 586 456</b>

**PREHLAD PEŇAŽNÝCH TOKOV**

Prehľad peňažných tokov je uvedený v prílohe, tabuľka č. 1.

Peňažné prostriedky sú peňažné hotovosti, ekvivalenty peňažných hotovostí, peňažné prostriedky na bežných účtoch v bankách, kontokorentný účet a časť zostatku účtu „Peniaze na ceste“.

Peňažné ekvivalenty sú krátkodobý finančný majetok, ktorý je zameniteľný za vopred známu sumu peňažných prostriedkov, pri ktorom nehrozí riziko výraznej zmeny jeho hodnoty v najbližších troch mesiacoch ku dňu, ku ktorému sa zostavuje účtovná závierka.

Štruktúra peňažných prostriedkov a peňažných ekvivalentov:

Položka	Účet	30. 6. 2024	30. 6. 2023
Peniaze	211	6 826	11 208
Ceniny	213	264	228
Účty v bankách	221	18 580	12 276
Peniaze na ceste	261	3 413	0
<b>Spolu</b>		<b>29 083</b>	<b>24 554</b>

**Prílohy:**

Tabuľka č. 1 – Prehľad peňažných tokov

## Tabuľka č. 1 - Prehľad peňažných tokov

Označenie	Názov položky	Bežné účtovné obdobie	Minulé účtovné obdobie
<b>Peňažné toky z prevádzkovej činnosti</b>			
Z/S	<b>Výsledok hospodárenia z bežnej činnosti pred zdanením daňou z príjmov (+/-)</b>	<b>499 786</b>	<b>269 114</b>
A.1.	Nepeňažné operácie ovplyvňujúce výsledok hospodárenia z bežnej činnosti pred zdanením daňou z príjmov (+/-)	<b>1 902 000</b>	<b>222 022</b>
	Odpisy dlhodobého nehmotného majetku a dlhodobého hmotného majetku (+)	443 785	283 193
	Zostatková hodnota dlhodobého nehmotného majetku a dlhodobého hmotného majetku účtovaná pri vyradení tohto majetku do nákladov na bežnú činnosť, s výnimkou jeho predaja (+)		
	Odpis opravnej položky k nadobudnutému majetku (+/-)		
	Zmena stavu rezerv (+/-)	(8 954)	(11 938)
	Zmena stavu opravných položiek (+/-)		(11 651)
	Zmena stavu položiek časového rozlíšenia nákladov a výnosov (+/-)	1 342 850	(51 244)
	Dividendy a iné podiely na zisku účtované do výnosov (-)		
	Úroky účtované do nákladov (+)	164 517	62 203
	Úroky účtované do výnosov (-)	(40 198)	(45 709)
	Kurzový zisk/strata vyčíslený k peňažným prostriedkom a peňažným ekvivalentom ku dňu, ku ktorému sa zostavuje účtovná závierka (-/+)		
	Výsledok z predaja dlhodobého majetku, s výnimkou majetku, ktorý sa považuje za peňažný ekvivalent (+/-)		(2 833)
	Ostatné položky nepeňažného charakteru (+/-)		
A.2.	Vplyv zmien stavu pracovného kapitálu na výsledok hospodárenia z bežnej činnosti	<b>73 798</b>	<b>121 487</b>
	Zmena stavu pohľadávok z prevádzkovej činnosti (-/+)	140 096	479 923
	Zmena stavu záväzkov z prevádzkovej činnosti (+/-)	(40 809)	(176 089)
	Zmena stavu zásob (-/+)	(25 490)	(182 346)
	Zmena stavu krátkodobého finančného majetku, s výnimkou majetku, ktorý je súčasťou peňažných prostriedkov a peňažných ekvivalentov (-/+)		
	<b>Peňažné toky z prevádzkovej činnosti s výnimkou príjmov a výdavkov, ktoré sa uvádzajú osobitne v iných častiach prehľadu peňažných tokov (+/-), (súčet Z/S+A.1.+A.2.)</b>	<b>2 475 584</b>	<b>612 623</b>
	Prijaté úroky (+)		
	Výdavky na zaplatené úroky (-)	(164 517)	(62 203)
	Príjmy z dividend a iných podielov na zisku (+)		
	Výdavky na vyplatené dividendy a iné podiely na zisku (-)		
	Výdavky na daň z príjmov účtovnej jednotky (-/+)	(30 709)	(72 183)
	Príjmy mimoriadneho charakteru vzťahujúce sa na prevádzkovú činnosť (+)		
	Výdavky mimoriadneho charakteru vzťahujúce sa na prevádzkovú činnosť (-)		
<b>A.</b>	<b>Čisté peňažné toky z prevádzkovej činnosti</b>	<b>2 280 357</b>	<b>478 236</b>
<b>Peňažné toky z investičnej činnosti</b>			
	Výdavky na obstaranie dlhodobého nehmotného majetku (-)		
	Výdavky na obstaranie dlhodobého hmotného majetku (-)	(2 785 125)	(1 626 285)
	Výdavky na obstaranie dlhodobých cenných papierov a podielov v iných účtovných jednotkách, s výnimkou cenných papierov, ktoré sa považujú za peňažné ekvivalenty a cenných papierov určených na predaj alebo na obchodovanie (-)		
	Príjmy z predaja dlhodobého nehmotného majetku (+)		
	Príjmy z predaja dlhodobého hmotného majetku (+)	179 744	20 000

**ChocoSuc Partner, s.r.o.**

	Príjmy z predaja dlhodobých cenných papierov a podielov v iných účtovných jednotkách, s výnimkou cenných papierov, ktoré sa považujú za peňažné ekvivalenty a cenných papierov určených na predaj alebo na obchodovanie (+)		
	Výdavky na dlhodobé pôžičky poskytnuté účtovnou jednotkou inej účtovnej jednotke, ktorá je súčasťou konsolidovaného celku (-)		
	Ostatné výdavky vzťahujúce sa na investičnú činnosť (-)		
<b>B.</b>	<b>Čisté peňažné toky z investičnej činnosti</b>	<b>(2 605 381)</b>	<b>(1 606 285)</b>
<b>Peňažné toky z finančnej činnosti</b>			
C.1.	Peňažné toky vo vlastnom imaní		
	Príjmy z upísaných akcií a obchodných podielov (+)		
	Výdavky na vyplatenie podielu na vlastnom imaní spoločníkmi účtovnej jednotky (-)		
	Výdavky z iných dôvodov, ktoré súvisia so znížením vlastného imania (-)		
C.2.	Peňažné toky vznikajúce z dlhodobých záväzkov a krátkodobých záväzkov z finančnej činnosti	<b>330 395</b>	<b>1 127 207</b>
	Príjmy z emisie dlhových cenných papierov (+)		
	Výdavky na úhradu záväzkov z dlhových cenných papierov (-)		
	Príjmy z úverov (+)	2 281 538	1 426 732
	Výdavky na splácanie úverov (-)	(1 932 147)	(365 844)
	Príjmy z prijatých pôžičiek (+)		
	Výdavky na splácanie pôžičiek (-)		
	Výdavky na úhradu záväzkov z finančného lízingu (-)	(18 996)	(66 319)
	Príjmy z ostatných dlhodobých záväzkov a krátkodobých záväzkov vyplývajúcich z finančnej činnosti účtovnej jednotky (+)		
	Výdavky na splácanie ostatných dlhodobých záväzkov a krátkodobých záväzkov vyplývajúcich z finančnej činnosti účtovnej jednotky (-)		
	Výdavky na zaplatené úroky (-)		
	Výdavky na vyplatené dividendy a iné podiely na zisku (-)		
	Výdavky súvisiace s derivátmi, s výnimkou, ak sú určené na predaj alebo na obchodovanie (-)		
	Príjmy súvisiace s derivátmi, s výnimkou, ak sú určené na predaj alebo na obchodovanie (+)		
	Výdavky na daň z príjmov účtovnej jednotky (-)		
	Príjmy mimoriadneho charakteru vzťahujúce sa na finančnú činnosť (+)		
	Výdavky mimoriadneho charakteru vzťahujúce sa na finančnú činnosť (-)		
<b>C.</b>	<b>Čisté peňažné toky z finančnej činnosti</b>	<b>330 395</b>	<b>1 127 207</b>
<b>D.</b>	<b>Čisté zvýšenie alebo čisté zníženie peňažných prostriedkov a peňažných ekvivalentov (+/-) (súčet A+B+C)</b>	<b>5 371</b>	<b>(841)</b>
E.	Stav peňažných prostriedkov a peňažných ekvivalentov na začiatku účtovného obdobia	23 712	24 554
F.	Stav peňažných prostriedkov a peňažných ekvivalentov na konci účtovného obdobia pred zohľadnením kurzových rozdielov vyčíslených ku dňu, ku ktorému sa zostavuje účtovná závierka (+/-)	29 083	23 712
G.	Kurzové rozdiely vyčíslené k peňažným prostriedkom a peňažným ekvivalentom ku dňu, ku ktorému sa zostavuje účtovná závierka (+/-)		
<b>H.</b>	<b>Zostatok peňažných prostriedkov a peňažných ekvivalentov na konci účtovného obdobia upravený o kurzové rozdiely vyčíslené ku dňu, ku ktorému sa zostavuje účtovná závierka (+/-) (súčet D + E + G)</b>	<b>29 083</b>	<b>23 712</b>



# ChocoSuc Partner, s.r.o.

Cukrovarská 502, 075 01 Trebišov

ICO: 36 617 016

DIČ: 2022211950

IČ DPH: SK2022211950

e-mail: info@chocosucpartner.sk

zapísaná v obchodnom reg. Mestského súdu Košice, odd. Sro, vl. č.: 18398/V

[www.deva-sk.eu](http://www.deva-sk.eu)

IBAN: SK34 1100 0000 0026 2508 2471

SWIFT: TATRSKBX

## Výročná správa za hospodársky rok 01.07.2023 – 30.06.2024

spoločnosti ChocoSuc Partner, s.r.o.  
Cukrovarská 502, 075 01 Trebišov  
IČO 36 617 016

Výročná správa je vyhotovená v zmysle § 20 zákona č. 431/2002 Z.z. o účtovníctve v znení neskorších predpisov.

Všeobecná charakteristika spoločnosti:

Predmet činnosti spoločnosti: výroba cukroviniek, kakaa a čokolády

Spoločníci: CSP group s.r.o.  
Cukrovarská 12  
07501 Trebišov  
Slovenská republika

Výška vkladu: 4 555 999 EUR

Konateľ:

Základné imanie: 4 555 999 EUR

Deň zápisu do obchodného registra: 04.07.2006

### 1. Vývoj účtovnej jednotky, stav, v ktorom sa nachádza, významné riziká, neistoty a zmeny, prognózy vývoja, vplyv činnosti účtovnej jednotky na životné prostredie, zamestnanosť

Vážené dámy a páni,

ukončený hospodársky rok, trvajúci od 01.07.2023 do 30.06.2024, bol pre našu spoločnosť ťažký, ale z pohľadu hospodárskeho výsledku úspešný. Opätovne sa nám podarilo ukončiť rok s kladným hospodárskym výsledkom. V objeme predaja našich výrobkov sme žiaľ oproti predchádzajúcemu roku zaznamenali 6 %-ný pokles. Predpokladáme, že to bolo spôsobené neistou situáciou vo svete a narastajúcou finančnou krízou, ktorá je úzko spätá s obavami obyvateľstva a tým pádom nižšou spotrebou. Zároveň, nárast cien vstupov, s ktorým sme sa v súvislosti s geopolitickou situáciou museli opätovne už druhý rok po sebe vyrovnáť, nás žiaľ donútil k navýšeniu predajných cien, ktoré boli po dlhých a náročných vyjednávaniach



# ChocoSuc Partner, s.r.o.



Cukrovarská 502, 075 01 Trebišov  
ICO: 36 617 016 DIČ: 2022211950 IČ DPH: SK2022211950 e-mail: info@chocosucpartner.sk  
zapísaná v obchodnom reg. Mestského súdu Košice, odd. Sro, vl. č.: 18398/V  
[www.deva-sk.eu](http://www.deva-sk.eu) IBAN: SK34 1100 0000 0026 2508 2471 SWIFT: TATRSKBX

a ústupkoch, obchodnými reťazcami nakoniec akceptované. Na druhej strane, správnymi manažérskymi rozhodnutiami hlavne pri nákupoch základných surovín a obalov, ktoré sú úzko naviazané na burzy a celosvetový trh, ako aj pri udržiavaní kvality našich výrobkov, sa nám podarilo náklady ako aj zamestnanosť udržať na takej úrovni, aby sme ako spoločnosť stabilne prešli náročným obdobím s kladným hospodárskym výsledkom.

V ukončenom účtovnom roku sme naďalej zostali konzistentní, čo sa týka objemu predaja pre nášho najväčšieho zahraničného odberateľa, spoločnosť Leonidas. Na slovenskom trhu produktov značky DEVA sme si síce udržali všetkých zákazníkov, avšak došlo k miernemu poklesu objemu predaja. Na slovenskom trhu je značka DEVA rozpoznaná a etablovaná, avšak pri obrovskej konkurencii svetových lídrov v cukrovinkárskom segmente málo viditeľná. Dosahovať kladné výsledky je pri vysokej konkurencii v danom segmente čoraz ťažšie. Manažment spoločnosti sa zameriaval hlavne na zastabilizovanie predaja celého sortimentu produktov značky DEVA na slovenskom trhu a hľadanie nových potenciálnych partnerov na trhu v Českej republike, kde vidíme naďalej potenciál nášho rastu. Marketingové aktivity sú naďalej realizované hlavne prostredníctvom vlastnej siete predajní Deva Delikates. Väčšinu stanovených úloh, ktoré si manažment spoločnosti stanovil na začiatku fiškálneho roku sa podarilo zrealizovať. Hlavným míľnikom roka bolo úspešné ukončenie veľkej investície do novej technologickej linky.

Počas roka sa nám podarilo úspešne zaviesť do života s podporou EÚ fondov a refinancovaním zo strany bánk novú výrobnú linku s modernou technológiou ako aj vyššou výrobnou kapacitou. Z vlastných zdrojov sme taktiež modernizovali obalovú techniku, skladové zariadenia, chladiace zariadenia a priestory spoločnosti.

## **2. Udalosti osobitného významu, ktoré nastali po skončení účtovného obdobia, za ktoré sa vyhotovuje výročná správa.**

Z pohľadu účtovníctva nenastali v spoločnosti žiadne udalosti osobitného významu.

## **3. Finančno-ekonomická analýza**

Spoločnosť zaznamenala oproti minulému obdobiu nárast tržieb z predaja výrobkov a služieb o 9,46 %. Spoločnosť aj naďalej pokračuje v naplňovaní strategických zámerov rastu.

Aktíva spoločnosti dosiahli k 30.6.2024 úroveň 13 152 883 EUR, čo je nárast o 16,44 % oproti predchádzajúcemu účtovnému obdobiu. Vlastné imanie bolo vo výške 5 974 083 EUR, čo je zvýšenie o 387 tis. EUR.

V rámci krátkodobého majetku sa zvýšili zásoby o 25 490 EUR, zatiaľ čo stav krátkodobých pohľadávok netto mierne narástol na hodnotu 531 884 EUR. Stav finančných účtov mierne kopíroval predchádzajúci rok a to na úrovni 29 083 EUR.

Spoločnosť zaznamenala mierne zvýšenie krátkodobých záväzkov o 41 152 EUR oproti predchádzajúcemu obdobiu ako aj pokles bežných bankových úverov o 464 271 EUR.



# ChocoSuc Partner, s.r.o.



Cukrovarská 502, 075 01 Trebišov  
ICO: 36 617 016 DIČ: 2022211950 IČ DPH: SK2022211950 e-mail: info@chocosucpartner.sk  
zapísaná v obchodnom reg. Mestského súdu Košice, odd. Sro, vl .č.: 18398/V  
[www.deva-sk.eu](http://www.deva-sk.eu) IBAN: SK34 1100 0000 0026 2508 2471 SWIFT: TATRSKBX

Celková zadlženosť spoločnosti je na úrovni 54,58 %. Dlhodobá zadlženosť sa v porovnaní s predchádzajúcim obdobím zvýšila na úroveň 42,35 % Krytie majetku vlastnými zdrojmi sa znížilo na úroveň vo výške 45,42 %.

Ukazovateľ okamžitej likvidity vyjadruje schopnosť spoločnosti hradiť krátkodobé záväzky, v tomto roku je na úrovni 0,02.

Pokrytie krátkodobých záväzkov peňažnými prostriedkami a pohľadávkami vyjadruje ukazovateľ bežnej likvidity a ukazovateľ celkovej likvidity vyjadruje pokrytie krátkodobých záväzkov obežnými aktívami. V danom období ukazovateľ bežnej likvidity stúpol o 0,11 na 0,41 a ukazovateľ celkovej likvidity vzrástol o 0,38 na úroveň 1,50.

#### **4. Predpokladaný budúci vývoj účtovnej jednotky a stratégia spoločnosti a predpokladané investície v hospodárskom roku 01.07.2024–30.06.2025, predpokladaný stav zamestnanosti v budúcnosti.**

Stratégia spoločnosti, sa opäť bude sústreďovať na zlepšenie postavenia spoločnosti na slovenskom a českom trhu a na zvýšenie objemov predaja pre Private label na slovenskom a aj českom trhu a taktiež na expanziu na nové trhy vrámci V4. Spoločnosť bude naďalej pokračovať v investičných zámeroch, ktorých hlavným cieľom bude energetická úspora a zefektívnenie náročnosti pracovných procesov, ako aj navýšenie skladových priestorov.

V nasledujúcom fiškálnom roku 01.07.2024 – 30.06.2025 budú investičné zámery našej spoločnosti upriamené hlavne na zvýšenie skladovacích priestorov hotových výrobkov.

Vývoj účtovnej jednotky v hospodárskom roku 01.07.2024 – 30.06.2025 bude hlavne orientovaný na dosiahnutie kladného hospodárskeho výsledku, udržanie, prípadne zvýšenie objemov predaja ako aj zvýšenie predajných cien na domácom a českom trhu, rozšírenie sortimentu produkcie Private Label a súbežné pokračovanie v objeme výroby pre hlavného zahraničného odberateľa spoločnosť Leonidas SA.

Predpokladaný vývoj zamestnanosti v hospodárskom roku 01.07.2024 – 30.06.2025:

Spoločnosť sa sústreďí na udržanie rovnakého počtu stálych zamestnancov a súčasne v období zvýšenej potreby, bude využívať služby sezónnych pracovníkov tak, ako to bolo aj v minulých obdobiach.

#### **5. Náklady na činnosť v oblasti výskumu a vývoja**

Spoločnosť za obdobie hospodárskeho roka 01.07.2023 – 30.06.2024 nevytlačila žiadne náklady na výskum alebo vývoj.

#### **6. Nadobúdanie vlastných akcií, dočasných listov, obchodných podielov materskej účtovnej jednotky**

Za obdobie hospodárskeho roka 01.07.2023 – 30.06.2024 spoločnosť nenadobudla vlastné akcie, dočasné listy ani obchodné podiely materskej spoločnosti.



# ChocoSuc Partner, s.r.o.



ICO: 36 617 016

DIČ: 2022211950

IČ DPH: SK2022211950

e-mail: info@chocosucpartner.sk

zapísaná v obchodnom reg. Mestského súdu Košice, odd. Sro, vl. č.: 18398/V

[www.deva-sk.eu](http://www.deva-sk.eu)

IBAN: SK34 1100 0000 0026 2508 2471

SWIFT: TATRSKBX

## 7. Vzťah k životnému prostrediu

Naša spoločnosť sa neustále snaží predchádzať znečisteniu životného prostredia. Všetka činnosť je vykonávaná v súlade s environmentálnou legislatívou. Súčasne sa snažíme o zvyšovanie environmentálneho povedomia zamestnancov.

## 8. Návrh na rozdelenie zisku alebo vyrovnanie straty

Za obdobie hospodárskeho roka 01.07.2023 – 30.06.2024 dosiahla spoločnosť kladný hospodársky výsledok po zdanení vo výške 387 627,98 EUR.

Návrh na rozdelenie zisku:

Zisk vykázaný v schválenej účtovnej závierke spoločnosti bude rozdelený nasledovne:

Časť čistého zisku vo výške 5% z čistého zisku t.j. vo výške 19 381,40 EUR sa použije na tvorbu rezervného fondu spoločnosti a zvyšná časť čistého zisku, vo výške 368 246,58 EUR bude zaúčtovaná ako nerozdelený zisk.

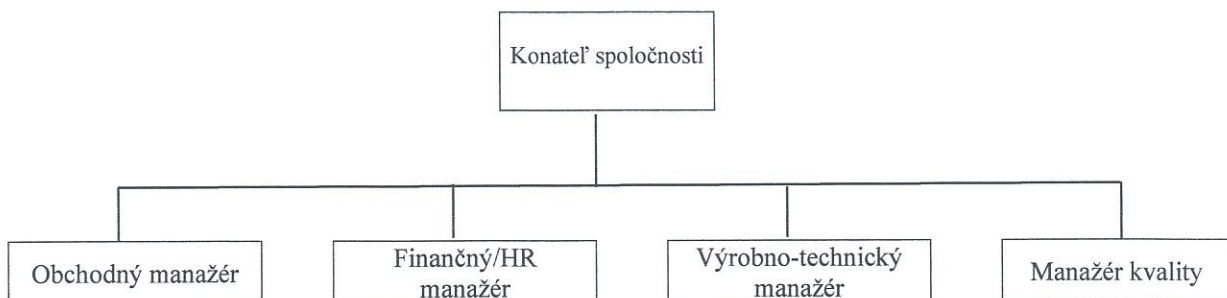
## 9. Riziká a neistoty

Spoločnosť je každoročne vystavená bežným obchodným a prevádzkovým rizikám a neistotám. V účtovnom období nebola vystavená žiadnym významným rizikám a neistotám, okrem už spomínanej globálnej, energetickej krízy, rastúcej inflácii. Spoločnosť predpokladá aj v budúcom období, že bude vystavená bežným obchodným a prevádzkovým rizikám a neistotám a taktiež pokračujúcej finančnej krízy a s ňou spojenou znižujúcou sa kúpyschopnosťou obyvateľstva.

## 10. Organizačná zložka účtovnej jednotky v zahraničí

Spoločnosť nemá organizačnú zložku v zahraničí.

Organizačná štruktúra spoločnosti:





# ChocoSuc Partner, s.r.o.

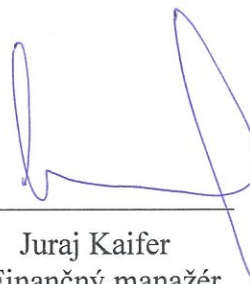


Cukrovarská 502, 075 01 Trebišov  
ICO: 36 617 016 DIČ: 2022211950 IČ DPH: SK2022211950 e-mail: info@chocosucpartner.sk  
zapísaná v obchodnom reg. Mestského súdu Košice, odd. Sro, vl. č.: 18398/V  
[www.deva-sk.eu](http://www.deva-sk.eu) IBAN: SK34 1100 0000 0026 2508 2471 SWIFT: TATRSKBX

---

Príloha výročnej správy - kompletná účtovná závierka :

1. súvaha
2. výkaz ziskov a strát
3. poznámky
4. prehľad peňažných tokov
5. správa audítora o overení ročnej účtovnej závierky



---

Juraj Kaifer  
Finančný manažér