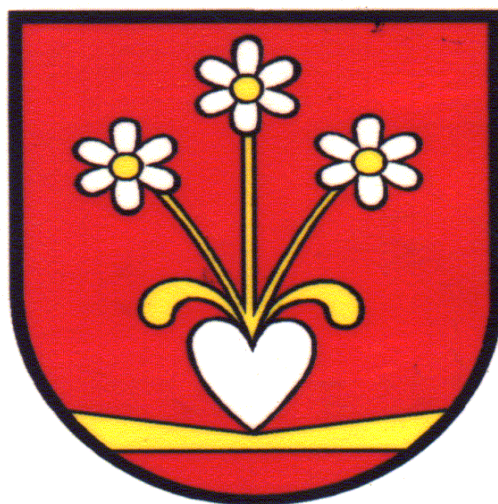


*Konsolidovaná výroční  
správa  
Obce Selce  
za rok 2023*



# OBSAH

## 1. ÚVODNÉ SLOVO ŠTATUTÁRA

## 2. IDENTIFIKAČNÉ ÚDAJE

### 2.1 IDENTIFIKAČNÉ ÚDAJE OBCE

### 2.2 IDENTIFIKAČNÉ ÚDAJE ORGANIZÁCIÍ KONSOLIDOVANÉHO CELKU

#### 2.2.1 ZÁKLADNÁ ŠKOLA

#### 2.2.2 MATERSKÁ ŠKOLA

## 3. ORGANIZAČNÁ ŠTRUKTÚRA

### 3.1 ORGANIZAČNÁ ŠTRUKTÚRA OBCE

#### 3.1.1 ORGANIZAČNÁ ŠTRUKTÚRA OBECNÉHO ÚRADU OBCE SELCE

### 3.2 ORGANIZAČNÁ ŠTRUKTÚRA ORGANIZÁCIÍ KONSOLIDOVANÉHO CELKU

#### 3.2.1 ZÁKLADNÁ ŠKOLA

#### 3.2.2 MATERSKÁ ŠKOLA

## 4. ZÁKLADNÁ CHARAKTERISTIKA

### 4.1 ZÁKLADNÁ CHARAKTERISTIKA OBCE

### 4.2 ZÁKLADNÁ CHARAKTERISTIKA ZÁKLADNEJ ŠKOLY

### 4.3 ZÁKLADNÁ CHARAKTERISTIKA MATERSKEJ ŠKOLY

## 5. GEOGRAFICKÉ ÚDAJE

### 5.1 GEOGRAFICKÉ ÚDAJE

### 5.2 DEMOGRAFICKÉ ÚDAJE

### 5.3 PAMIATKY

### 5.4 VÝZNAMNÉ OSOBNOSTI

### 5.5 SYMBOLY

## 6. PLNENIE FUNKCIÍ OBCE

### 6.1 PRENESENÉ KOMPETENCIE

### 6.2 ORIGINÁLNE KOMPETENCIE

## 7. INFORMÁCIE O VÝVOJI KONSOLIDOVANÉHO CELKU

### 7.1 ROZPOČTOVÝ POHĽAD

### 7.2 ÚČTOVNÝ POHĽAD

#### 7.2.1 NÁKLADY KONSOLIDOVANÉHO CELKU

#### 7.2.2 VÝNOSY KONSOLIDOVANÉHO CELKU

#### 7.2.3 PREHĽAD AKTÍV A PASÍV ZA KONSOLIDOVANÝ CELOK

## 8. OSTATNÉ INFORMÁCIE O KONSOLIDOVANOM CELKU

### 8.1 INVESTIČNÉ AKCIE

### 8.2 PREDPOKLADANÝ BUDÚCI VÝVOJ

### 8.3 UDALOSTI OSOBITNÉHO VÝZNAMU PO SKONČENÍ ÚČTOVNÉHO OBDOBIA

## 1. ÚVODNÉ SLOVO ŠTATUTÁRA



Vážení občania, poslanci, priatelia !

V roku 2023 sme sa snažili zabezpečovať chod samosprávy tak ak po iné roky pre najväčšiu spokojnosť našich občanov. V sledovanom roku sme sa snažili plniť všetky úlohy, ktoré nám vyplývajú z ustanovení zákona č. 369/1990 Zb. o obecnom zriadení v znení neskorších zmien a doplnkov, Ústavy Slovenskej republiky a ďalších zákonov a ustanovení. Ide o činnosti vykonávané v rámci samosprávnych kompetencií, originálnych kompetencií a kompetencií v rámci preneseného výkonu štátnej správy. Našou snahou bolo zabezpečenie potrieb v prospech občanov obce pri dodržiavaní rozpočtových pravidiel. Konsolidovaná výročná správa obce Selce za rok 2023 je dokument, ktorý nielen formou čísiel a tabuliek hodnotí ako obec, základná škola a materská škola nakladala s finančnými prostriedkami v roku 2023, ale poskytuje aj základné informácie o majetkovej a finančnej situácii, súhrn za všetky súčasti konsolidovaného celku, prehľad o prijatých, ale aj poskytnutých zúčtovaných transferoch v rámci konsolidovaného celku a ostatné dôležité informácie o obci a jej organizáciách ako konsolidovanej účtovnej jednotky.

Ing. Daniel Hlinka, starosta obce

## 2. IDENTIFIKAČNÉ ÚDAJE

### 2.1 IDENTIFIKAČNÉ ÚDAJE OBCE

<b>Názov účtovnej jednotky</b>	Obec Selce
<b>Sídlo účtovnej jednotky</b>	Selčianska cesta 132, 976 11 Selce
<b>Právna forma</b>	Právnická osoba – obec, ktorá sa riadi zákonom č.369/1990 Zb. o obecnom zriadení v.z.n.p a Ústavou SR
<b>Dátum založenia/zriadenia</b>	24. november 1991
<b>Spôsob založenia/zriadenia</b>	zo zákona
<b>IČO</b>	00313807
<b>DIČ</b>	2021121410
<b>Hlavná činnosť účtovnej jednotky</b>	Starostlivosť o potreby obyvateľov a všestranný rozvoj územia obce
<b>Starosta obce</b>	Ing. Daniel Hlinka
<b>Telefón</b>	048/4181223, 0911340723
<b>e-mail</b>	<a href="mailto:starosta@selce.sk">starosta@selce.sk</a>
<b>Zástupca starostu obce</b>	Mgr. Jaroslava Lauková
<b>Hlavný kontrolór obce</b>	Ing. Miroslav Hýbl
<b>Obecné zastupiteľstvo</b>	Ján Kupec Mgr. Jaroslava Lauková Juraj Kamenský Lucia Rudnická Mgr. Peter Sivčák Ing. Marta Strečková Marta Klačanová

## 2.2 IDENTIFIKAČNÉ ÚDAJE ORGANIZÁCIÍ KONSOLIDOVANÉHO CELKU

### 2.2.1 ZÁKLADNÁ ŠKOLA

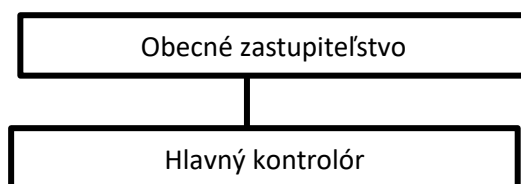
Názov účtovnej jednotky	Základná škola Selce
Sídlo účtovnej jednotky	Školská ulica č.4, 976 11 Selce
Právna forma	rozpočtová organizácia
Dátum založenia/zriadenia	01.09.1993
Spôsob založenia/zriadenia	zriaďovacia listina
IČO	17067405
DIČ	2021086056
Hlavná činnosť účtovnej jednotky	Základným predmetom činnosti školy je zabezpečenie výchovno-vzdelávacej práce s mládežou na úseku základného školstva.
Riaditeľ ZŠ Telefón e-mail	Mgr. Peter Kráčik 048/4181227 riaditel.zsselce@gmail.com
Zástupca riaditeľa ZŠ	Ivana Medved'ová

### 2.2.2 MATERSKÁ ŠKOLA

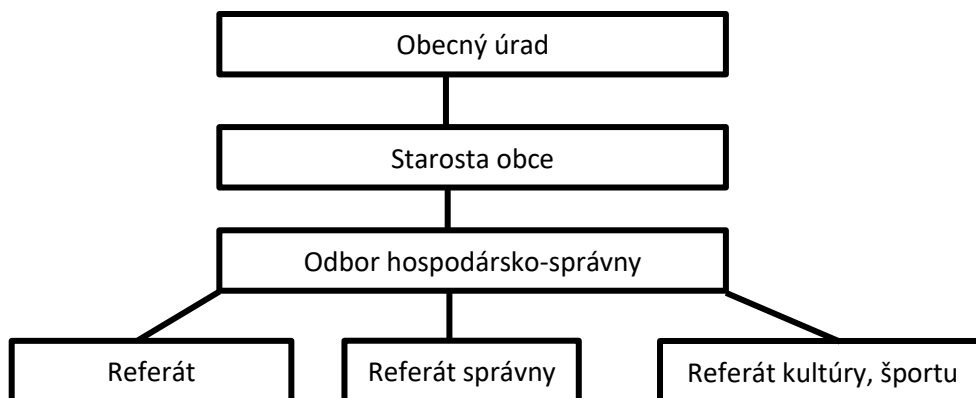
Názov účtovnej jednotky	Materská škola Selce
Sídlo účtovnej jednotky	Selčianska cesta 114, 976 11 Selce
Právna forma	rozpočtová organizácia
Dátum založenia/zriadenia	08.01.1997
Spôsob založenia/zriadenia	zriaďovacia listina
IČO	37889206
DIČ	2021681981
Hlavná činnosť účtovnej jednotky	Základným predmetom činnosti školy je zabezpečenie výchovno-vzdelávacej práce s deťmi na úseku predprimárneho vzdelávania.
Riaditeľka MŠ Telefón e-mail	Mgr. Miroslava Olšiaková 048/4181221 skolka@selce.sk

## 3. ORGANIZAČNÁ ŠTRUKTÚRA

### 3.1 ORGANIZAČNÁ ŠTRUKTÚRA OBCE

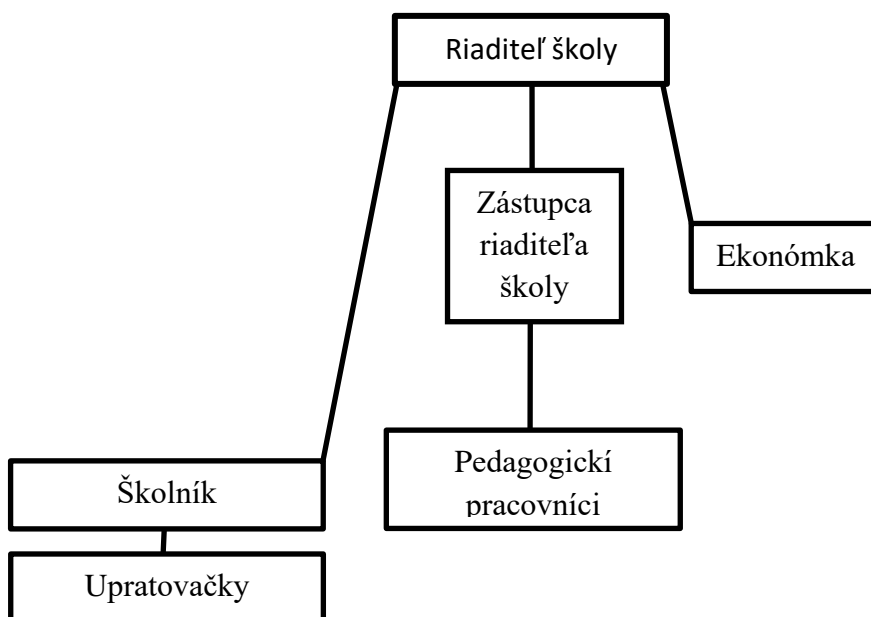


#### 3.1.1 ORGANIZAČNÁ ŠTRUKTÚRA OBECNÉHO ÚRADU OBCE SELCE



### 3.2 ORGANIZAČNÁ ŠTRUKTÚRA ORGANIZÁCIÍ KONSOLIDOVANÉHO CELKU

#### 3.2.1 ZÁKLADNÁ ŠKOLA



#### Pomocné a poradné orgány školy:

Pedagogická rada školy – všetci pedagogickí pracovníci

1. stupeň – Metodické združenie (MZ 1. - 4. ročník)

2. stupeň – Predmetové komisie (PK)

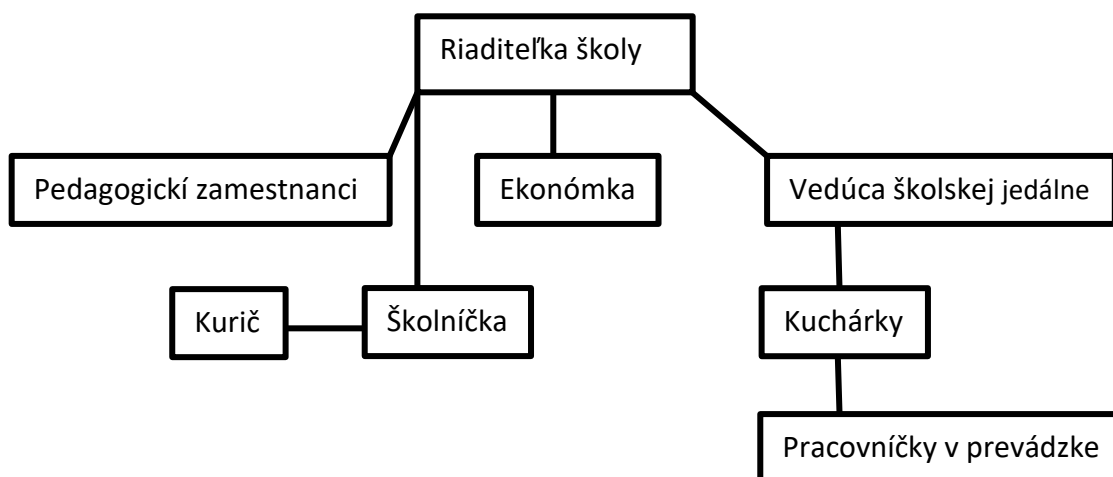
PK – Jazyky a spoločenskovedné predmety

PK – Matematika a prírodovedné predmety

PK – Veda a výchova

výchovný poradca

#### 3.2.2 MATERSKÁ ŠKOLA



## 4. ZÁKLADNÁ CHARAKTERISTIKA

### 4.1 ZÁKLADNÁ CHARAKTERISTIKA OBCE

Obec Selce je samostatný územný celok SR, ktorý združuje osoby s trvalým pobytom na jej území. Je právnickou osobou, ktorá za podmienok ustanovených zákonom samostatne hospodári so zvereným a vlastným majetkom a so zverenými a vlastnými finančnými príjmami. Najdôležitejšou úlohou obce pri výkone samosprávy je starostlivosť o všestranný rozvoj svojho územia a potrieb obyvateľov. Obec má zriadené dve rozpočtové organizácie – základnú školu a materskú školu.

Základným nástrojom finančného hospodárenia obce v príslušnom rozpočtovom roku je rozpočet obce, ktorým sa riadi financovanie úloh a funkcií obce. Vyjadruje samostatnosť hospodárenia obce, obsahuje príjmy a výdavky, v ktorých sú vyjadrené finančné vzťahy k právnickým a fyzickým osobám – podnikateľom pôsobiacim na území obce, ako aj k obyvateľom žijúcim na území obce. Obsahuje tiež zámery a ciele, ktoré obec realizuje z výdavkov svojho rozpočtu. Súčasťou rozpočtového hospodárenia obce je aj rozpočtová organizácia ZŠ a MŠ Selce.

Účtovníctvo obce sa vedie podľa zákona č. 431/2002 Z. z. o účtovníctve v znení neskorších predpisov. Predkladaná výročná správa sa vyhotovuje v zmysle § 20 uvedeného zákona. Postupy účtovania pre obce upravuje Opatrenie MF SR č. MF/16786/2007 - 31 a č.F/25189/2008 - 311.

### 4.2 ZÁKLADNÁ CHARAKTERISTIKA ZÁKLADNEJ ŠKOLY

Zriaďovateľom Základnej školy, Školská 4, Selce je Obec Selce. Škola je úplná, plnoorganizovaná s 1. až 9. postupovým ročníkom. Vzdeláva sa v nej 246 žiakov v 9 triedach. Priemerná naplnenosť tried je 24,66 žiakov. Škola je umiestnená v obci Selce. Spádovou oblasťou školy sú obce Selce, Priechod a Baláže, ale navštevujú ju aj žiaci z Banskej Bystrice a iných priľahlých obcí. Je jedinou školou v obci a svojou prácou musí uspokojiť potreby a záujmy všetkých žiakov. Z toho dôvodu sa špecificky neprofíluje, má teda všeobecné zameranie. V bežných triedach vzdelávame aj žiakov so špeciálnymi výchovno-vzdelávacími potrebami.

V škole pôsobí stabilizovaný pedagogický zbor v počte 20 učiteľov a 4 nepedagogickí zamestnanci. Všetci učitelia majú vysokoškolské vzdelanie druhého stupňa a spĺňajú odborný kvalifikačný predpoklad. Riaditeľ školy, jeho zástupkyňa a výchovná poradkyňa majú okrem toho aj vzdelanie v oblasti školského manažmentu a výchovného poradenstva. Odborné pokrytie vyučovania je 90,00 %.

Škola v roku 2010 prešla kompletnou rekonštrukciou v rámci Európskeho fondu regionálneho rozvoja „Investícia do vašej budúcnosti“ – názov projektu „Rekonštrukcia a modernizácia ZŠ Selce“.

Škola má zriadených 11 učební, z toho jedna je multimedialna a jedna je učebňa informatiky. V samostatnej budove máme priestranú a dobre vybavenú telocvičňu so špeciálnym povrchom na športové hry, ktorý bol položený v roku 2006, v roku 2022 bola uskutočnená rekonštrukcia kotolne v telocvični.

### 4.3 ZÁKLADNÁ CHARAKTERISTIKA MATERSKEJ ŠKOLY

Materská škola Selce sa nachádza v prekrásnom prostredí zelene a prírody. Je to prízemná drevená budova, v ktorej sa nachádzajú 2 triedy, t.j. oranžová trieda 2,5 - 3 ročných detí s počtom 17 detí, zelená trieda 3 - 4 ročných detí s počtom 20 detí. V roku 2018 bola pristavená modulová MŠ v ktorej je umiestnená žltá trieda 4 – 6 ročných detí s počtom 23. Spolu 60 detí.

MŠ poskytuje celodenné ale aj poldenné predprimárne vzdelávanie detí predškolského veku. Výchovno-vzdelávaciu činnosť realizujeme podľa nového štátneho vzdelávacieho programu platného od 01.09.2016 a vypracovaného ŠkVP „Kutliarik“ so zameraním na zdravie, pohyb a regionálnu výchovu. Využívame interaktívne a inovatívne metódy a formy práce v jednotlivých edukačných aktivitách. Zameraním MŠ je „Cesta za poznávaním obce,“ kde plníme regionálne kultúrno-historické tradície obce, vstúpujeme deťom úctu k národným a regionálnym tradíciám, k zdravému životnému štýlu a zodpovednosti za svoje zdravie, zdravý telesný vývoj vplyvom pohybových aktivít, prezentujeme zručnosti, návyky a skúsenosti v rôznych plánovaných aktivitách ako je: príprava ovocného dňa, privítanie Mikuláša, karneval detí, lyžiarsky výcvik, plavecký výcvik, besiedka ku dnu Matiek, návšteva ZŠ, rôzne ukážky polície a psodov, výlet detí na Deň detí, športový deň - olympiáda a rôzne iné aktivity.

Snažíme sa byť škôlkou reagujúcou na potreby detí, rodičov a spoločnosti. Každé dieťa má vytvorené podmienky pre zmysluplnú hru, rozmanitosť hravých aktivít, činností a aktívneho získavania poznatkov, postojov a skúseností.

## 5. GEOGRAFICKÉ ÚDAJE

### 5.1 GEOGRAFICKÉ ÚDAJE

Obec Selce je jednou z obcí Mikroregiónu pod Pánskym dielom nachádzajúca sa v okrese Banská Bystrica v Banskobystrickom kraji. Členitý horský chotár Seliec, ktorý je akoby predurčený na prevádzkovanie zimných športov a turistiky, sa rozkladá severovýchodne od Banskej Bystrice v nadmorskej výške od 388 do 1044 mnm. Obec susedí nielen s okresným s krajským mestom a jeho časťami Senica a Šalková, ale aj s obcami Nemce, Špania Dolina, Baláže, Priechod, Slovenská Lupča, Kynceľová. Kataster obce má 1999 ha.

### 5.2 DEMOGRAFICKÉ ÚDAJE

Demografické údaje obce Selce za posledné tri roky :

Vekové kategórie	0-10	10-15	15-18	18-60	60-70	70-80	80-100	100-105	
Muži	130	47	31	631	121	78	26	0	
Ženy	104	49	24	576	124	114	57	1	
Spolu	234	96	55	1204	245	192	83	1	
Obyvateľstvo obce k 31.12.2023								2 110	

Vekové kategórie								
	0-10	10-15	15-18	18-60	60-70	70-80	80-100	100-105
Muži	121	52	36	636	120	80	20	0
Ženy	98	48	26	592	125	111	51	1
Spolu	219	100	62	1 228	245	191	71	1
Obyvateľstvo obce k 31.12.2022								2 116
	0-10	10-15	15-18	18-60	60-70	70-80	80-100	100-105
Muži	108	51	32	639	124	80	29	0
Ženy	93	45	25	605	125	112	64	0
Spolu	201	96	57	1 244	245	192	93	0
Obyvateľstvo obce k 31.12.2021								2 132

### 5.3 HISTÓRIA OBCE

Prvá písomná zmienka o obci Selce je doložená z roku 1332 s názvom Omnes Sancti de Zolio (Všetci svätí). V tom čase tu už bola fara i kostol postavený zásluhou zvolenského župana Dônča. Ďalšia správa o názve obce sa nachádza v prílohe " Výsadnej listiny", ktorú vydal kráľ Karol Róbert na Ľupčianskom hrade dňa 11. novembra 1340, no aj v ďalších - rok 1406, 1786 či z roku 1808, kde sa uvádza už dnešný názov Selce.

V chotári obce sa nachádza významná chránená archeologická lokalita Hrádok, ktorá je známa z odbornej literatúry tridsiatych rokov 20. storočia ako nálezisko rímskych mincí a šperkov. Hrádok leží v nadmorskej výške 780 m a je súčasťou horského hrebeňa, vybiehajúceho v juhovýchodnom smere z juhozápadného konca Nízkyh Tatier. Je to hrebeňová antiklinála utvorená z vápencovej skaly, ktorej steny sú 2 až 7 m vysoké. Podložie, vápencové bralo, je pokryté tenkou hlinitou pokrývkou. Lokalita Hrádok je chránenou kultúrnou pamiatkou, evidovaná je v Ústrednom zozname kultúrnych pamiatok Slovenskou republikou pod číslom Ss/2192, s vytýčeným ochranným pásmom. Druhý chotárny názov Staré Selce poukazuje na existenciu ďalšej možnej lokality, ktorá doposiaľ nebola skúmaná.

Medzi najvýznamnejšie dominanty obce patrí kostol sv. Cyrila a Metoda, najstarší kostol zasvätený solúnskym bratom. Gotický kostol z roku 1222, pôvodne zasvätený všetkým svätým, patrí medzi najstaršie sakrálne objekty v okolí Banskej Bystrice. Bol rozšírený začiatkom 16. storočia a nachádzajú sa v ňom vzácne pamiatky z 15. – 19. storočia. Pri kostole sa nachádza morový stĺp a tiež vzácna vyše 150 - ročná lipa, zasadená pri príležitosti 1000. výročia príchodu vierozvestcov na územie Veľkej Moravy.

Od roku 1850 na miestnej fare pôsobil kňaz a národovec Július Plošic, ktorý využil priaznivé podmienky, keď diecézu spravoval biskup Štefan Moyzes. Keďže sa blížilo 1000. výročie príchodu sv. Cyrila a Metoda na Veľkú Moravu, rozhodol sa, že namiesto obrazu všetkých svätých dá namaľovať nový oltárny obraz a kostol zasvätiť solúnskym bratom.

Obraz sv. Cyrila a Metoda maľoval od jesene 1862 do jari 1863 banksobystrický maliar Július Jonáš. Na sviatok Najsvätejšej Trojice 31. mája v roku 1863 sa v Selciach za účasti mnohých veriacich, kňazov i národovcov konala veľká cirkevno - národná slávnosť, pri ktorej biskup Štefan Moyzes posvätil oltárny obraz. Selčiansky farský chrám sa tak stal prvým kostolom v Hornom Uhorsku, vtedy na Slovensku, ktorý bol zasvätený solúnskym bratom.

V nepriaznivých podmienkach 19. storočia, kedy bol národnostný útlak a nemohlo sa pripomínať cyrilo-metodské jubileum, bolo práve posvätenie obrazu a národná slávnosť na sviatok Najsvätejšej Trojice najmasovejšou a najväčšou oslavou milénia príchodu solúnskych bratov na Veľkú Moravu. Oltárny obraz je namaľovaný na plátne a znázorňuje solúnskych bratov v tradičných farbách. Metoda

ako arcibiskupa s obrazom posledného súdu a Cyrila v mníšskom rúchu s knihou - keďže bol vzdelanec, filozof - a s krížom.

## 5.4 VÝZNAMNÉ OSOBNOSTI

**Andrej Caban**, katolícky kňaz, národovec



Narodil sa 7. 12. 1813 v Selciach. Študoval v Banskej Bystrici, Leviciach, Ostrihome, Trnave, v roku 1837 bol vysvätený za kňaza. Pôsobil ako kaplán a farár v Komjaticiach. Bol prívržencom štúrovského hnutia a členom výboru Tatrína. Podporoval slovenské národné inštitúcie, zúčastnil sa príprav založenia Matice slovenskej i gymnázia v Banskej Bystrici, ktorému venoval 600 zlatých. Prispieval do časopisu "Cyril a Method" a prispieval aj do zbierky ľudových rozprávok Pavla Dobšinského. Veľké úsilie venoval otázke vzdelávania slovenskej mládeže. Jeho pričinením všetky komjatické deti navštevovali školu, ktorú zriadil vlastným nákladom. Bol vzorom kňazom a učiteľom tamojšieho okolia. Zomrel predčasne 2.

mája 1860 a pochovaný je v Komjaticiach.

**Anton Emanuel Timko**, spisovateľ, národovec



Narodil sa 27. 6. 1843 v Selciach v rodine učiteľa katolíckej ľudovej školy. Študoval na gymnáziu a učiteľskom ústave v Banskej Bystrici. Ako učiteľ pôsobil v Radvani, v Haliči a Podkriváni. Venoval sa literatúre pre ľud a mládež. V rokoch 1876 - 77 redigoval Grosovu knižnicu. Bol spoluredaktorom časopisu "Včelka" v Martine. Písal beletriu, poviedky s historickou tematikou z boja južných Slovanov o slobodu. Jeho prínosom boli fantastické cestopisy "Výprava na severnú točnu", "Výlet do Ázie", za vlasteneckým účelom "Prechádzku po pekle a iné". Iróniu a groteskný tón využíval proti národnostnému útlaku. Zomrel 10. 3. 1903 v Podkriváni, kde je aj pochovaný.

**František Šujanský**, kňaz, jazykovedec, etnograf, národný a ľudový pracovník



Narodil sa 1. 4. 1832 v Rajci. Študoval na gymnáziu v Banskej Bystrici, Vacove a v Nitre, teológiu v Pešti a v roku 1856 bol vysvätený za kňaza banskobystrickej diecézy. Pôsobil ako kaplán, v rokoch 1864-80 bol farárom v Radvani a od roku 1881 farárom v Selciach až do svojej smrti.

Šujanský bol poprednou osobnosťou slovenského národného, kultúrneho i politického života v 2. polovici 19. a začiatku 20. storočia. Vyrastal a formoval sa v národne uvedomelom prostredí biskupského gymnázia v Banskej Bystrici pod vplyvom katolíckych dejateľov, sústredených okolo biskupa Moyses. V roku 1860 sa zúčastnil národného zhromaždenia v Turčianskom sv. Martine, kde bolo skoncipované Memorandum slovenského národa. Bol zakladajúcim členom Matice Slovenskej, Katolíckeho gymnázia v Kláštore pod Znievom, na ktoré prispel značnou finančnou sumou. Podporil takmer každú národnú inštitúciu, podporoval väznených slovenských národovcov a prispel na pomníky Ľudovíta Štúra, Jána Bottu, Juraja Fándlyho a ďalších. Zorganizoval prestavbu kostola v Radvani, v roku 1894 dôkladne prestaval kostol v Selciach a v roku 1897 postavil filiálny kostol v Šalkovej. V Selciach zorganizoval výstavbu hydraulického vodovodu, jedného z prvých v Uhorsku. Bol zakladajúcim členom Spolku sv. Vojtecha. Hlavnou oblasťou jeho vedeckého záujmu bola jazykoveda, prekladal poéziu zo srbochorvátčiny. Poznal latinčinu, gréčtinu, nemčinu, maďarčinu, poľštinu, srbochorvátčinu a češtinu, dostal sa k výskumu slovenskej nárečovej slovnej zásoby. Ako prvý v slovenskej literatúre sa pokúsil opísať dialekt jednej obce v práci - Hjadlovské nárečie. Zbieral slovenské ľudové piesne, rozprávky, príslovia a porekadlá. Asi 5500 prísloví a porekadiel poskytol do zbierky Slovenské príslovia, porekadlá a úslovia A.P. Zátureckého.

Jeho životným cieľom bolo zostaviť slovenský etymologický slovník, ktorý však pre chorobu nedokončil. Šujanský zomrel 20. 5. 1907 v Českom Tešíne, kde sa liečil. Pochovaný je v Selciach, kde má okrem náhrobku aj pamätnú tabuľu na kostole.

### **Július Plošic**, kňaz, národovec, publicista



Narodil sa 23. 5. 1819 v Budči (okres Zvolen), kde bol jeho otec cestný inšpektor. Po teologických štúdiách bol v roku 1844 vysvätený za kňaza banskobystrickej diecézy. Ako kaplán pôsobil v Beňuši, Kunešove, Kremnici, Novej Bani a v Banskej Bystrici. V rokoch 1854 - 1864 bol farárom v Selciach, neskôr farár vo Vieske pri Žiari nad Hronom a v Horných Opatovciach. Od roku 1897 žil na odpočinku v Kremnici, kde zomrel 19. 5. 1899. Plošic bol neúnavný osvetový a národno - kultúrny pracovník. Bol iniciátorom Pohronskeho čitateľského spolku, spoluzakladateľom Ústredného spolku miernosti vo Veselom, aktívnym účastníkom memorandového zhromaždenia v Martine, spoluzakladateľom Matice Slovenskej a katolíckeho gymnázia v Kláštore pod Znievom. Publikoval kázne a národno - buditeľské články v štúrovských Slovenských národných novinách, v Orle tatranskom, v Kazateľni a v Národných novinách. Jeho najúspešnejším národno-náboženským činom bola národná slávnosť na 1000. výročie príchodu sv. Cyrila a Metoda v Selciach, kde sa zachovali cenné dobové zápisy v tunajšej farskej kronike.

### **František Mesík – Vajda**, rektor seminára, generálny vikár



Narodil sa 24. 10. 1880 v Selciach. Študoval na gymnáziu v Banskej Bystrici a teológiu vo Viedni na Pazmaneu. V roku 1904 bol vysvätený za kňaza. Pôsobil ako kaplán v Žarnovici, na Starých Horách, v Horných Opatovciach, v Novej Bani a v Kremnici. Od roku 1911 pôsobil ako prefekt seminára, od roku 1919 rektor seminára a od roku 1933 ako generálny vikár banskobystrického biskupa Mariana Blahu, bol aj starostom Banskej Bystrice. Bol publicistom, národovcom, veľkým propagátorom športu a turistiky. Bol veľký ľudomil a človek vysokej morálnej autority. Zomrel 22. 2. 1941, bol pochovaný v Selciach v areáli kostola.

### **Andrej Očenáš**, hudobný skladateľ, pedagóg



Narodil sa 8. januára 1911 v Selciach. Prvýkrát prišiel do kontaktu s hudbou ako malý chlapec v rodinnom kruhu. Jeho otec viedol všetky deti od malička k hudbe. Andrej už ako sedemročný hrával na krídlovke a postupne sa naučil hrať aj na ostatných dychových nástrojoch. Keď jeho otec založil neskôr v Selciach dychovú hudbu Selčianski trubači, hrával v nej aj Andrej. Ako štrnásťročný nacvičoval tridsaťčlennú dychovku v Predajnej a súbor trubačov v Španej Doline. Dychovej hudbe sa venoval aj po maturite, pretože ho často volali hrať a dirigovať. Skladateľ, pedagóg a organizátor hudobného života študoval na Gymnázium Andreja Sládkoviča v Banskej Bystrici, na Štátnom učiteľskom ústave, kde ho ovplyvnil vynikajúci český pedagóg Karel Štika. Ešte ako študent sa po prvýkrát pustil do komponovania a zložil skladbu pre veľký symfonický orchester s názvom Štefánik osudom. Po maturite nastúpil na svoje prvé učiteľské miesto v Medzibrode, neskôr v Ivánke pri Dunaji. Zároveň študoval na Hudobnej a dramatickej akadémii kompozíciu u Alexandra Moyzesa, dirigovanie u Jozefa Vincourka a klavír u Eugena Suchoňa. V Ivánke pri Dunaji sformoval detský spevokol a zbor dospelých, cez prázdniny chodieval pre Maticu slovenskú zbierať ľudové piesne po strednom Slovensku. Vďaka nadobudnutému hudobnému vzdelaniu učil na Štefánikovej meštianskej škole v Bratislave a spolupracoval s hudobno-školským oddelením bratislavského rozhlasu. Externá spolupráca sa

čoskoro zmenila na trvalý zamestnanecký pomer. V roku 1950 sa stal riaditeľom Štátneho konzervatória v Bratislave, po štyroch rokoch nastupuje v rozhlase do funkcie námestníka riaditeľa a hlavného redaktora pre hudobné vysielanie. Popri práci sa venoval i dirigovaniu Spevokolu bratislavských učiteľov, bol zbormajstrom Akademického speváckeho združenia, viedol spevokol Mlad'. Hudobnými kritikami prispieval do dennej tlače i niektorých periodík. Pochodil celé Pohronie, severné Slovensko, Záhorie a južné Slovensko a zozbieraný notový materiál a texty sa stali základom pre hudobný archív rozhlasu. V šesťdesiatych rokoch bol prvým tajomníkom Zväzu slovenských skladateľov a prvým predsedom Zväz československých skladateľov a koncertných umelcov až do roku 1982, keď odišiel do dôchodku. Mimoriadne významná bola aj jeho dlhoročná pedagogická činnosť. Vyučoval kompozíciu na VŠMU, neskôr prednášal harmóniu a kompozíciu.

Tvorba Andreja Očenáša má korene vo folklóre jeho rodného kraja, najmä v hudbe valašskej kultúry Seliec, Prieochodu a Podkoníc. Vždy spontánne vo svojej tvorbe reagoval i na veľké spoločenské udalosti doby v ktorej žil. Celý rad závažných umeleckých diel venoval tematike Slovenského národného povstania, kde svoju hudobnú reč rozvinul na oslavu hrdinských činov národa (cykly Pamätníky slávy, Môjmu národu, Vzkriesenie, atď.). Pečať rodnej hrude vdýchol aj komornej hudbe napríklad Obrázky duše, Prvé lístky, Nová jar, Mladosť, Obrázky z bájí. Blízky vzťah k slovenskej prírode sa odráža v dielach Margita a Besná, Marína, Horám, Ruralia slovaca.

Andrej Očenáš často vravieval: "Treba sa učiť od tých ľudí, ktorí národu vedeli povedať pravdu. Moje vedomie sa obrodzovalo myšlienkami, ktoré vyslovili slovenskí dejatelia a myslitelia akými boli Botto, Sládkovič, Hviezdoslav, Plávka, Kostra, Novomeský. Zanechali výraznú brázdú v mojom myšlienkovom i citovom svete. Odkaz ich umenia som spájal s vlastným umeleckým prejavom." Zomrel 8. apríla 1995 v Bratislave.

## 5.5 SYMBOLY

Erb, pečať a vlajka predstavujú trojicu základných symbolov obce. Na tvorbu každého zo spomenutých symbolov sa vzťahujú osobitné heraldické (náuka o erboch), vexikologické (náuka o vlajkách) a sigilografické (náuka o pečatiach) pravidlá a zákonitosti, ktoré treba v každom prípade rešpektovať. Obec sama si v 18. storočí vytvorila nielen obyčajnú obecnú pečať, ale symbol v nej vložila už do štítu. Symboly obce boli po dlhšej prestávke znovu uvedené do života v roku 1997, pri príležitosti 775. výročia prvej písomnej zmienky o obci.

### *Historická pečať*



pochádza z roku 1778. V strede pečatného poľa vidno štít ovenčený dvoma ratolestami. V ich strede, zo srdca položeného na podložke, vyrastajú tri kvety na dlhých stopkách. Pokiaľ ide o analýzu symboliky erbu obce Selce, možno jeho súčasti – teda srdce a kvety, vidieť takto: Srdce je predovšetkým symbolom lásky, a to tak vo svetskom, ako aj v náboženskom slova zmysle. Vždy symbolizovalo centrum, stred, vnútro človeka.

V heraldike patrí kvet, osobitne ruža s ľaliou, do dvojice najvýznamnejších heraldických rastlinných motívov. V zmysle heraldickej konvencie sa však ako ruža popisuje len tá, ktorá má päť lupeňov. V historickom erbe sú však ruže šesťlupeňové, preto ich treba heraldicky popisovať ako biele kvety.

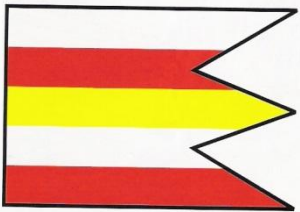
Spojenie symbolu srdca a z neho vyrastajúcich kvetov sa vysvetľuje ako vyjadrenie nového života, založeného na láske Ježiša Krista. V súčasnosti je motív vsadený do tzv. pozdnogotického, dolu zaobleného štítu.

### *Erb*



Heraldicky správny erb obce Selce má túto podobu: v červenom štíte, na zlatom, zhora zahľbenom pruhu, je strieborné srdce, z ktorého vyrastajú tri strieborné kvety so zlatými stopkami a dvoma zlatými listami. Heraldika pozná dva kovy – zlato a striebro a štyri farby – červenú, modrú, čiernu a zelenú. Vzhľadom na charakter znamenia je srdce v erbe obce Selce strieborné – čiže biele, čo má vyjadriť posolstvo znamenia – čisté srdce. Podobne kvety, ktoré z neho vyrastajú. Stopky, tradičné heraldické semenníky a listy, sú zlaté. Štítové pole je červené, čo je najvýznamnejšia heraldická farba. Navyše veľmi dobre korešponduje s motívom srdca v erbe obce Selce.

### *Vlajka*



Vlajka obce pozostáva z piatich pozdĺžnych pruhov vo farbách bielej, červenej, žltej. Vlajka má pomer strán 2:3 a ukončená je troma cípmi, t. j. dvoma zástrihmi siahajúcimi do tretiny jej listu.

**Zástava** obce má podobnú kompozíciu ako obecná vlajka. Pomer jej strán však nie je záväzne stanovený, čo znamená, že zástava môže byť aj dlhšia. Zástava je vždy pevne spojená so žrdou, stožiarom, alebo kratším priečnym rahnom.

**Štandarda starostu** obce Selce má medzi ostatnými symbolmi obce osobitné postavenie. Je jedným zo znakov úradu starostu. Podobá sa znakovkej zástave, je však doplnená o lem vo farbách obce. Štandarda existuje len jedna a je zhotovená luxusnejšou technikou.

### *Pečať*



Pečať obce je okrúhla, uprostred s obecným symbolom a kruhopolisom OBEC SELCE. Pečať má priemer 35 mm, čo je v súlade s domácimi zvyklosťami a predpismi o používaní pečiatok s obecnými symbolmi.

## **6. PLNENIE FUNKCIÍ OBCE**

Obec má zákonom vymedzený rozsah úloh, ktoré zabezpečuje svojimi orgánmi. Do konca roku 2001 obec zodpovedala za kompetencie na úseku obecného majetku, vyberanie daní a poplatkov, opravu a údržbu miestnych komunikácií, kultúru a šport, historické pamiatky, rozvody pitnej vody, odvoz komunálneho odpadu, miestne územné plánovanie a bezpečnosť. V roku 2002 sa začalo s decentralizáciou, podľa ktorej postupne prešli na obce prenesené (výkon štátnej správy)

kompetencie. Táto decentralizácia mala za cieľ poskytovanie čo najefektívnejších služieb obyvateľom na miestnej úrovni.

## 6.1 PRENESENÉ KOMPETENCIE

Obec Selce plnila úlohy v oblasti prenesených kompetencií, na ktoré jej boli poskytnuté finančné prostriedky. Poskytnuté finančné prostriedky obec použila v zmysle platnej rozpočtovej klasifikácie na úhradu výdavkov charakteru mzdy, poisťné do poisťovní a tovary a služby.

Prenesený výkon štátnej správy na úseku :	Transfer v €
stavebného poriadku	3 244,22
špeciálny stavebný úrad pre miestne komunikácie a účelové komunikácie	92,40
hlásenia pobytu občanov a registra obyvateľov SR	705,87
registra adries	22,80
starostlivosti o životné prostredie	236,69
matričnej činnosti	6 082,83
školsťva	668 932,00
<b>SPOLU</b>	<b>679 316,81</b>

## 6.2 ORIGINALNE KOMPETENCIE

### Originálne kompetencie obce

Obec samostatne rozhoduje a uskutočňuje všetky úkony súvisiace so správou obce a jej majetku, riadi všetky záležitosti, ktoré zákon upravuje ako samosprávnu pôsobnosť obce, ak takéto úkony podľa zákona nevykonáva štát alebo iná právnická alebo fyzická osoba.

Obec pri výkone samosprávy

- vykonáva úkony súvisiace s riadnym hospodárením s hnutel'ným a nehnuteľným majetkom obce a s majetkom vo vlastníctve štátu prenechaným obci do užívania,
- zostavuje a schvaľuje rozpočet obce a záverečný účet obce,
- rozhoduje vo veciach miestnych daní a miestnych poplatkov a vykonáva ich správu,
- usmerňuje ekonomickú činnosť v obci, a ak tak ustanovuje osobitný predpis, vydáva súhlas, záväzné stanovisko, stanovisko alebo vyjadrenie k podnikateľskej a inej činnosti právnických osôb a fyzických osôb a k umiestneniu prevádzky na území obce, vydáva záväzné stanoviská k investičnej činnosti v obci,
- utvára účinný systém kontroly a vytvára vhodné organizačné, finančné, personálne a materiálne podmienky na jeho nezávislý výkon,
- zabezpečuje výstavbu a údržbu a vykonáva správu miestnych komunikácií, verejných priestranstiev, obecného cintorína, kultúrnych, športových a ďalších obecných zariadení, kultúrnych pamiatok, pamiatkových území a pamätihodností obce,
- zabezpečuje verejnoprospešné služby, najmä nakladanie s komunálnym odpadom a drobným stavebným odpadom, udržiavanie čistoty v obci, správu a údržbu verejnej zelene a verejného osvetlenia, zásobovanie vodou, odvádzanie odpadových vôd, nakladanie s odpadovými vodami zo žump a miestnu verejnú dopravu,
- utvára a chráni zdravé podmienky a zdravý spôsob života a práce obyvateľov obce, chráni životné prostredie, ako aj utvára podmienky na zabezpečovanie zdravotnej starostlivosti, na vzdelávanie, kultúru, osvetovú činnosť, záujmovú umeleckú činnosť, telesnú kultúru a šport,
- plní úlohy na úseku ochrany spotrebiteľa a utvára podmienky na zásobovanie obce; určuje nariadením pravidlá času predaja v obchode, času prevádzky služieb a spravuje trhoviská,

- obstaráva a schvaľuje územnoplánovaciú dokumentáciu sídelných útvarov a zón, koncepciu rozvoja jednotlivých oblastí života obce, obstaráva a schvaľuje programy rozvoja bývania a spolupôsobí pri utváraní vhodných podmienok na bývanie v obci,
- vykonáva vlastnú investičnú činnosť a podnikateľskú činnosť v záujme zabezpečenia potrieb obyvateľov obce a rozvoja obce,
- zakladá, zriaďuje, zrušuje a kontroluje podľa osobitných predpisov svoje rozpočtové a príspevkové organizácie, iné právnické osoby a zariadenia,
- organizuje miestne referendum o dôležitých otázkach života a rozvoja obce,
- zabezpečuje verejný poriadok v obci; nariadením môže ustanoviť činnosti, ktorých vykonávanie je zakázané alebo obmedzené na určitý čas alebo na určitom mieste,
- zabezpečuje ochranu kultúrnych pamiatok v rozsahu podľa osobitných predpisov a dbá o zachovanie prírodných hodnôt,
- plní úlohy na úseku sociálnej pomoci v rozsahu podľa osobitného predpisu,
- vykonáva osvedčovanie listín a podpisov na listinách,
- vedie obecnú kroniku v štátnom jazyku, prípadne aj v jazyku národnostnej menšiny.

Prehľad čerpania finančných prostriedkov v roku 2023 vo vybraných programoch:

Program	Suma v €
Školstvo :	1 143 436,91
Základná škola	651 788,21
Materská škola	197 631,56
Školské jedálne	218 493,42
Školský klub detí	75 523,72
Odpadové hospodárstvo	84 213,49
Prostredie pre život:	41 559,75
Verejné osvetlenie	19 893,47
Čistička odpadových vôd	21 666,28
Bezpečnosť :	23 174,42
Civilná ochrana	16 879,23
Ochrana pred požiarmi	6 295,19

## 7. INFORMÁCIE O VÝVOJI KONSOLIDOVANÉHO CELKU

### 7.1 ROZPOČTOVÝ POHĽAD

#### VÝSLEDKY HOSPODÁRENIA OBCE

Obec Selce dosiahla prebytok rozpočtového hospodárenia vo výške 101 690,26 €. Hospodárenie obce sa riadilo podľa schváleného rozpočtu na rok 2023.

Rozpočet obce bol schválený obecným zastupiteľstvom dňa 14.12.2022 uznesením č. 31/2022

Rozpočet bol zmenený päťkrát

- prvá zmena schválená dňa 20. februára uznesením č. 45/2023
- druhá zmena schválená dňa 24. apríla uznesením č. 82/2023
- tretia zmena schválená dňa 26. júna uznesením č. 102/2023
- štvrtá zmena schválená dňa 25. septembra uznesením č. 116/2023
- piata zmena schválená dňa 11. decembra uznesením č. 149/2023

Po poslednej úprave bol rozpočet obce nasledovný:

Bežný rozpočet – prebytok 19 868,00

Kapitálový rozpočet – schodok 107 468,00

Finančné operácie – prebytok 94 731,00

Schodok kapitálového rozpočtu bol vyrovnaný prebytkom finančných operácií a bežného rozpočtu.

Dňa 30.mája 2023 riadne valné zhromaždenie Stredoslovenskej vodárenskej spoločnosti a.s. rozhodlo uznesením č.07/30.05.2023 o zvýšení základného imania spoločnosti, zvýšením menovitej hodnoty zaknihovaných akcií na meno o 7 € na menovitú hodnotu jednej akcie 41 € z doterajšej hodnoty jednej menovitej akcie 34 €.

Obci ktorá je vlastníkom 11 277 ks akcií sa navýšila hodnota o 78 939,00 € z doterajších 383 418 € na 462 357 €.

### **Bežný rozpočet:**

Najvýznamnejšiu časť príjmov bežného rozpočtu tvoril podiel na dani z príjmov fyzických osôb, ako aj miestne dane a poplatok za komunálny odpad. Ďalšou položkou boli príjmy z prenájmu majetku, správne poplatky, poplatky za materskú škôlku, úroky z bankových účtov a príjmy z náhrad poistného plnenia. Z cudzích prostriedkov obec prijala finančné prostriedky určené na financovanie preneseného výkonu štátnej správy. Celkové bežné príjmy (vrátane MŠ a ZŠ) za rok 2023 tvorili výšku 2 198 603,26 €

Z hľadiska výdavkov bežného rozpočtu boli získané prostriedky použité najmä na zabezpečenie chodu obce, na výdavky v oblasti kultúry a športu, cestnej infraštruktúry, odpadového hospodárstva, verejného osvetlenia a materskej školy. Súčasťou rozpočtu bežných výdavkov boli aj prostriedky na financovanie prenesených kompetencií, ako aj realizácie výdavkov mimorozpočtových zdrojov na poskytnutý účel. Celkové bežné výdavky (vrátane MŠ a ZŠ) za rok 2023 predstavovali výšku 2 039 696,60 €.

### **Príjmy bežného rozpočtu**

Príjmy v €	Bežný rozpočet - Obec			Bežný rozpočet - Základná škola			Bežný rozpočet - Materská škola		
	Schválený	Upravený	Skutočnosť	Schválený	Upravený	Skutočnosť	Schválený	Upravený	Skutočnosť
Členenie príjmov									
Daňové	1 070 579,00	1 090 933,00	1 102 916,57	0,00	0,00	0,00	0,00	0,00	0,00
Nedaňové	46 802,00	79 671,00	81 988,50	5 500,00	5 518,00	5 716,16	37 235,00	112 425,00	112 586,19
Granty a transfery	686 474,00	929 829,00	927 809,13	0,00	0,00	0,00	0,00	0,00	0,00
Spolu	1 803 855,00	2 100 433,00	2 112 714,20	5 500,00	5 518,00	5 716,16	37 235,00	112 425,00	112 586,19

Bežné príjmy celkom	V €
Schválený rozpočet	1 846 590,00
Rozpočet po zmenách	2 186 162,00
Z toho stravovanie	53 457,00
Skutočnosť k 31.12.2023	2 198 603,26

Z toho stravovanie	53 619,31
% plnenie rozpočtu po zmenách	100,57

### Výdavky bežného rozpočtu

Výdavky v €	Bežný rozpočet - Obec			Bežný rozpočet - Základná škola			Bežný rozpočet - Materská škola		
	Schválený	Upravený	Skutočnosť	Schválený	Upravený	Skutočnosť	Schválený	Upravený	Skutočnosť
Členenie výdavkov									
Mzdy, platy a ostatné osobné vyrovnania	290 736,50	280 261,50	257 695,76	447 200,00	458 773,00	452 511,40	188 920,00	191 395,00	185 052,76
Poistné a príspevok do poisťovní	112 033,00	112 501,00	97 457,11	161 376,00	170 251,00	166 462,90	65 200,00	68 016,00	66 906,49
Tovary a služby	350 571,00	529 615,00	501 690,73	86 310,00	127 026,00	100 661,97	59 355,00	181 683,00	161 844,28
Bežné transfery	23 853,00	32 379,00	34 590,21	3 700,00	8 297,00	7 675,66	1 620,00	3 010,00	2 321,45
Splácanie úrokov a ostatné platby súvisiace s úverom	2 921,58	3 086,58	4 885,88	0,00	0,00	0,00	0,00	0,00	0,00
Spolu	780 115,08	957 843,08	896 259,69	689 586,00	764 347,00	727 311,93	315 095,00	444 104,00	416 124,98

Bežné výdavky celkom	V €
Schválený rozpočet	1 793 796,08
Rozpočet po zmenách	2 166 294,08
Z toho stravovanie	98 178,00
Skutočnosť k 31.12.2023	2 039 696,60
Z toho stravovanie	85 116,97
% plnenie rozpočtu po zmenách	94,16

### Kapitálový rozpočet

Príjmy kapitálového rozpočtu tvorili finančné prostriedky za odpredaj pozemkov 145,00 € a z kapitálových transferov 32 069,29 €.

Výdavky kapitálového rozpočtu zahrňovali výdavky na nákup budov, územný plán, projektovú dokumentáciu, realizáciu nových stavieb, rekonštrukciu a modernizáciu, a nákup prevádzkových prístrojov. Celkové kapitálové výdavky za rok 2023 predstavovali výšku 112 095,59 €.

### Príjmy kapitálového rozpočtu

Príjmy v €	Kapitálový rozpočet - Obec			Kapitálový rozpočet - Základná škola			Kapitálový rozpočet - Materská škola		
	Schválený	Upravený	Skutočnosť	Schválený	Upravený	Skutočnosť	Schválený	Upravený	Skutočnosť
Členenie príjmov									
Príjem z predaja pozemkov	0,00	145,00	145,00	0,00	0,00	0,00	0,00	0,00	0,00
Kapitálové transfery	0,00	35 069,00	32 069,29						
Spolu	0,00	35 214,00	32 214,29	0,00	0,00	0,00	0,00	0,00	0,00

Kapitálové príjmy celkom	V €
Schválený rozpočet	0,00
Rozpočet po zmenách	32 214,00
Skutočnosť k 31.12.2022	32 214,29
% plnenie rozpočtu po zmenách	100,00

### Výdavky kapitálového rozpočtu

Výdavky v €	Kapitálový rozpočet - Obec			Kapitálový rozpočet - Základná škola			Kapitálový rozpočet - Materská škola		
	Schválený	Upravený	Skutočnosť	Schválený	Upravený	Skutočnosť	Schválený	Upravený	Skutočnosť
Členenie výdavkov									
Nákup pozemkov a nehmotných aktív	0,00	26 899,00	26 877,84	0,00	0,00	0,00	0,00	0,00	0,00
Nákup strojov, prístrojov zariadení techniky a náradia	0,00	35 662,00	35 627,71	0,00	0,00	0,00	0,00	0,00	0,00
Nákup dopravných prostriedkov všetkých druhov	0,00	6 061,00	6 061,25						
Prípravná a projektová dokumentácia	0,00	41 310,00	13 780,00	0,00	0,00	0,00	0,00	0,00	0,00
Realizácia stavieb a ich technického zhodnotenia	0,00	22 523,00	22 521,19	0,00	0,00	0,00	0,00	0,00	0,00
Rekonštrukcia a modernizácia	0,00	7 227,00	7 227,60	0,00	0,00	0,00			
Spolu	0,00	139 682,00	112 095,59	0,00	0,00	0,00	0,00	0,00	0,00

Kapitálové výdavky celkom	V €
Schválený rozpočet	0,00
Rozpočet po zmenách	139 682,00
Skutočnosť k 31.12.2023	112 095,59
% plnenie rozpočtu po zmenách	80,25

### Rozpočet finančných operácií

V príjmoch rozpočtu finančných operácií sa prejavil prevod zostatku finančných prostriedkov z predchádzajúcich rokov, z rezervného fondu a finančná výpomoc. Celkové príjmy finančných operácií za rok 2023 boli vo výške 119 206,17 €.

Vo výdavkoch rozpočtu finančných operácií sa uskutočnili výdavky súvisiace so splácaním finančného prenájomu. Celkové výdavky finančných operácií za rok 2023 boli vo výške 42 025, €.

Uznesením vlády Slovenskej republiky č.459 z 13. septembra 2023 k návrhu na zníženie štátnych finančných aktív v správe Ministerstva financií Slovenskej republiky, bolo schválené zníženie štátnych finančných aktív, ktoré boli na základe uznesenia vlády Slovenskej republiky č. 494 z 12 augusta 2020 poskytnuté ako návratná finančná výpomoc obciam a vyšším územným celkom na kompenzáciu výpadku dane z príjmov fyzických osôb v roku 2020.

Znížením štátnych finančných aktív zanikla pohľadávka štátu poskytnutej v roku 2020 podľa uznesenia č. 494/2020 a zároveň vyplývajúca zo zmluvy o NFV. Obci na základe zmluvy o návratnej finančnej výpomoci boli v roku 2020 poskytnuté finančné prostriedky vo výške 43 000 €.

### Príjmy finančných operácií

Príjmy v €	Finančné operácie - Obec			Finančné operácie - Základná škola			Finančné operácie - Materská škola		
	Schválený	Upravený	Skutočnosť	Schválený	Upravený	Skutočnosť	Schválený	Upravený	Skutočnosť
Členenie finančných operácií									
Zostatok prostriedkov z predchádzajúcich rokov	0,00	34 718,00	34 719,19	0,00	0,00	0,00	0,00	6 337,00	6 337,88
Prevod prostriedkov z ostatných fondov obce	0,00	105 701,00	78 149,10	0,00	0,00	0,00	0,00	0,00	0,00
<b>Spolu</b>	<b>0,0</b>	<b>140 419,00</b>	<b>112 868,29</b>	<b>0,00</b>	<b>0,00</b>	<b>0,00</b>	<b>0,00</b>	<b>6 337,00</b>	<b>6 337,88</b>

Príjmové finančné operácie celkom	V €
Schválený rozpočet	0,00
Rozpočet po zmenách	146 756,00
Skutočnosť k 31.12.2022	119 206,17
% plnenie rozpočtu po zmenách	81,23

### Výdavky finančných operácií

Príjmy v €	Finančné operácie - Obec			Finančné operácie - Základná škola			Finančné operácie - Materská škola		
	Schválený	Upravený	Skutočnosť	Schválený	Upravený	Skutočnosť	Schválený	Upravený	Skutočnosť
Členenie finančných operácií									
Splácanie tuzemskej istiny z bankových úverov	38 572,00	38 572,00	28 572,00	0,00	0,00	0,00	0,00	0,00	0,00
Splácanie finančného prenájmu	13 453,00	13 453,00	13 453,41	0,00	0,00	0,00	0,00	0,00	0,00
Vrátené finančné zábezpeky	0,00	0,00	0,00	0,00	0,00	0,00	0,00	0,00	0,00
<b>Spolu</b>	<b>52 025,00</b>	<b>52 025,00</b>	<b>42 025,41</b>	<b>0,00</b>	<b>0,00</b>	<b>0,00</b>	<b>0,00</b>	<b>0,00</b>	<b>0,00</b>

Výdavkové finančné operácie celkom	V €
Schválený rozpočet	52 025,00
Rozpočet po zmenách	52 025,00
Skutočnosť k 31.12.2023	42 025,41
% plnenie rozpočtu po zmenách	80,78

### Výsledok hospodárenia obce

Organizácia	Bežné príjmy v €	Bežné výdavky v €	Rozdiel v €
Obec	2 080 499,91	896 259,69	

Základná škola	5 517,16	727 311,93	
Materská škola	112 586,19	416 124,98	
Spolu	2 198 603,26	2 039 696,60	158 906,66
Bežné príjmy/výdavky spolu			
	Kapitálové príjmy v €	Kapitálové výdavky v €	Rozdiel v €
Obec	32 214,29	112 095,59	
Základná škola	0,00	0,00	
Materská škola	0,00	0,00	
Spolu	32 214,29	112 095,59	- 79 881,30
Výsledok hospodárenia			79 025,36
Úprava prebytku			54 515,86
Prebytok rozpočtu spolu			24 509,50
	Príjmové finančné operácie v €	Výdavkové finančné operácie v €	Rozdiel v €
Obec	107 707,46	42 025,41	
SOU	5 160,83	0,00	
Materská škola	6 337,88	0,00	
Spolu	119 206,17	42 025,41	
FO príjmy/výdavky spolu			77 180,76
PRÍJMY SPOLU			2 350 023,72
VÝDAVKY SPOLU			2 193 817,60
ROZDIEL			156 206,12
Úprava prebytku			54 515,86
Upravené hospodárenie obce			101 690,26

### **Prehľad o stave a vývoji dlhu**

Finančnú výpomoc k 31.12.2022 vo výške 43 000,00 €.

Uznesením vlády Slovenskej republiky č.459 z 13. septembra 2023 bolo schválené zníženie štátnych finančných aktív, ktoré boli poskytnuté ako návratná finančná výpomoc obciam a vyšším územným celkom na kompenzáciu výpadku dane z príjmov fyzických osôb v roku 2020.

Finančná výpomoc k 31.12.2023 je 0,00 €.

Obec Selce má k 31. 12. 2023 nesplatený finančný prenájom vo výške 4 775,96 € .

Obec Selce má k 31. 12. 2023 nesplatený úver vo výške 154 761,00 €

### **Prehľad o poskytnutých zárukách podľa jednotlivých príjemcov**

Obec Selce neposkytla k 31. 12. 2023 žiadne záruky.

### **Údaje o hospodárení príspevkových organizácií vo svojej pôsobnosti**

Obec Selce nemá k 31. 12. 2023 zriadené žiadne príspevkové organizácie.

### **Údaje o nákladoch a výnosoch podnikateľskej činnosti.**

Obec Selce nemá k 31. 12. 2023 zriadenú podnikateľskú činnosť.

## Hodnotenie plnenia programov

Kód programu	Program	Podprogram	Schválený rozpočet	Upravený rozpočet	Čerpanie rozpočtu	Čerpanie rozpočtu v %
<b>001</b>	<b>Služby obce</b>		<b>574 701,08</b>	<b>797 040,08</b>	<b>734 228,55</b>	
00101		Riadenie obce	403 729,00	618 458,00	569 161,01	92,03
00102		Vnútorná kontrola	122 405,08	123 608,08	112 598,19	91,09
00103		Matričná činnosť	5 629,00	6 083,00	6 082,83	100,00
00104		Členstvo samosprávy v združeniach	42 938,00	48 891,00	46 386,52	94,88
<b>002</b>	<b>Bezpečnosť</b>		<b>2 167,00</b>	<b>24 571,00</b>	<b>23 174,42</b>	
00201		Civilná ochrana	404,00	16 828,00	16 879,23	100,30
00202		Ochrana pred požiarmi	1 763,00	357,07	7 743,00	81,30
<b>003</b>	<b>Pozemné komunikácie</b>		<b>33 749,00</b>	<b>57 323,00</b>	<b>56 575,38</b>	<b>98,70</b>
<b>004</b>	<b>Odpadové hospodárstvo</b>		<b>73 530,00</b>	<b>92 511,00</b>	<b>84 213,49</b>	<b>91,03</b>
<b>005</b>	<b>Prostredie pre život</b>		<b>26 804,00</b>	<b>43 406,00</b>	<b>41 559,75</b>	
00501		Verejné osvetlenie	13 723,00	20 255,00	19 893,47	98,22
00502		Čistička odpadových vôd	13 081,00	23 151,00	21 666,28	93,59
<b>006</b>	<b>Kultúra</b>		<b>20 479,00</b>	<b>41 965,00</b>	<b>40 146,42</b>	
00601		Miestna ľudová knižnica	14 650,00	13 223,00	10 174,46	76,95
00602		Organizácia kultúrnych podujatí	4 629,00	27 086,00	29 181,51	107,74
00603		Príspevky na kultúrne podujatia	1 200,00	1 656,00	790,45	47,73
<b>007</b>	<b>Šport</b>		<b>8 020,00</b>	<b>8 188,00</b>	<b>6 722,90</b>	
00701		Dotácie na šport	4 500,00	4 500,00	4 000,00	88,89
00702		Organizácia športových podujatí	3 520,00	3 688,00	2 722,90	73,83
<b>008</b>	<b>Služby občanom</b>		<b>14 046,00</b>	<b>10 771,00</b>	<b>6 796,73</b>	
00801		Organizácia slávnostných obradov	6 028,00	6 028,00	3 379,75	56,07
00802		Obecný rozhlas a Spravodajca	2 600,00	1 284,00	1 227,78	99,52
00803		Čintorínske a pohrebné služby	4 818,00	2 859,00	1 655,95	57,92
00804		Dotácia pre SČK	600,00	600,00	483,25	80,54
<b>009</b>	<b>Sociálne služby</b>		<b>78 644,00</b>	<b>73 775,00</b>	<b>56 963,05</b>	
00901		Opatrovateľská služba u občana doma	78 344,00	73 475,00	56 963,05	77,53
00902		Rodinné prídavky	0,00	0,00	0,00	0,00
00903		Podpora zamestnanosti	0,00	0,00	0,00	0,00
00904		Dávky v sociálnej a hmotnej núdzi	300,00	300,00	0,00	0,00
<b>010</b>	<b>Vzdelávanie</b>		<b>1 013 681,00</b>	<b>1 208 451,00</b>	<b>1 143 436,91</b>	
01001		Základná škola	618 900,00	683 191,00	651 788,21	
01002		Materská škola	191 103,00	205 839,00	197 631,56	96,01
01003		Školský klub detí	79 686,00	81 156,00	75 523,72	
01004		Jedáleň pre základnú a materskú školu	123 992,00	238 265,00	218 493,42	
SPOLU OBEC + RO			1 845 821,08	2 358 001,08	2 193 817,60	93,04

## 7.2 ÚČTOVNÝ POHLED

### Konsolidovaný celok:

Obec Selce ako materská účtovná jednotka a Základná škola Selce a Materská škola Selce ako dcérske účtovné jednotky.

Konsolidovaná účtovná závierka obce Selce bola zostavená v súlade so zákonom č. 431/2002 Z. z. o účtovníctve v znení neskorších predpisov v súlade s Opatrením Ministerstva financií Slovenskej republiky zo dňa 17. decembra 2008 č. MF/27526/2008 – 31, ktorým sa ustanovujú podrobnosti o metódach a postupoch konsolidácie vo verejnej správe a podrobnosti o usporiadaní a označovaní položiek konsolidovanej účtovnej závierky vo verejnej správe.

### Metódy konsolidácie

Základná škola Selce a Materská škola Selce boli konsolidované metódou úplnej konsolidácie v zmysle platnej legislatívy, pričom sa eliminovali vzájomné operácie, čo v prípade konsolidovaného celku obce Selce predstavovalo vylúčenie vzájomných bežných transferov a kapitálových transferov fakturácie poplatku za komunálny odpad a stravovanie zamestnancov v ŠJ pri Základnej škole Selce.

### Konsolidačné operácie

Druh vzťahu UJ	Názov UJ	SU	Strana Aktív	Strana Pasív	Konsolidovaná strana Aktív	Konsolidovaná strana Pasív
M	Obec Selce	351	0,00	0,00		
D	ZŠ Selce	351	0,00	0,00		
D	MŠ Selce	351	0,00	0,00		
		Súčet	0,00	0,00	0,00	0,00
M	Obec Selce	355	228 147,25	0,00	Konsolidovaná strana Aktív	Konsolidovaná strana Pasív
D	ZŠ Selce	355	0,00	186 304,95		
D	MŠ Selce	355	0,00	41 842,30		
		Súčet	228 147,25	228 147,25	0,00	0,00
Druh vzťahu UJ	Názov UJ	SU	Náklady	Výnosy	Konsolidované náklady	Konsolidované výnosy
M	Obec Selce	584	428 878,84	0,00	0,00	
D	ZŠ Selce	691	0,00	79 570,88		0,00
D	ZŠ Selce	692	0,00	23 533,20		0,00
D	MŠ Selce	691	0,00	318 134,51		0,00
D	MŠ Selce	692	0,00	7 640,25		0,00
		Súčet	428 878,84	428 878,84	0,00	0,00
M	Obec Selce	699	70 821,92	0,00		0,00
D	ZŠ Selce	588	0,00	5 517,16	0,00	
D	MŠ Selce	588	0,00	65 304,76	0,00	
D	MŠ Selce	589	0,00	0,00		
		Súčet	70 821,92	70 821,92	0,00	0,00

M	Obec Selce	527	21 591,09	0,00		
D	ZŠ Selce	527	14 833,60	0,00		
D	MŠ Selce	527	8 640,95	0,00		
		Súčet	45 065,64	0,00		
M	Obec Selce	602	0,00	26 098,20		
D	ZŠ Selce	602	0,00	0,00		
D	MŠ Selce	602	0,00	44 964,55		
		Súčet	0,00	71 062,75		
D	ZŠ Selce	527	7 898,88	0,00		
D	MŠ Selce	602	0,00	7 898,88		
		Súčet	7 898,88	7 898,88	37 166,76	
	Účet	527				
	Účet	602				63 163,87
M	Obec Selce	518	197 908,94	0,00		
D	ZŠ Selce	518	11 002,30	0,00		
D	MŠ Selce	518	13 416,47	0,00		
		Súčet	222 327,71	0,00		
M	Obec Selce	633	0,00	84 659,92		
D	ZŠ Selce	633	0,00	0,00		
D	MŠ Selce	633	0,00	0,00		
		Súčet	0,00	84 659,92		
M	Obec Selce	633	0,00	1 026,30		
D	ZŠ Selce	518	511,50	0,00		
D	MŠ Selce	518	514,80	0,00		
		Súčet	1 026,30	1 026,30		
	Súčet	518			221 301,41	
	Súčet	602				83 633,62

## 7.2.1 NÁKLADY KONSOLIDOVANÉHO CELKU

Číslo účtu alebo skupiny	Náklady	Bežné účtovné obdobie	Bezprostredne predchádzajúce účtovné obdobie
50	Spotrebované nákupy	<b>337 530,39</b>	<b>204 927,35</b>
501	Spotreba materiálu	183 412,91	114 430,45
502	Spotreba energie	145 194,63	90 005,05
504,507	Predaný tovar, predaná nehnuteľnosť	8 922,85	491,85
51	Služby	<b>288 323,97</b>	<b>235 237,23</b>
511	Opravy a udržiavanie	44 756,93	30 881,38
512	Cestovné	1 761,36	2 671,82
513	Náklady na prezentáciu	20 504,27	16 382,06
518	Ostatné služby	221 301,41	185 301,97
52	Osobné náklady	<b>1 301 813,25</b>	<b>1 160 154,79</b>
521	Mzdové náklady	931 981,39	827 858,66
524	Zákonné sociálne poistenie	324 520,38	290 086,16
525	Ostatné sociálne poistenie	8 144,72	6 747,92

527	Zákonné sociálne náklady	37 166,76	35 462,05
528	Ostatné sociálne náklady	0,00	0,00
53	Dane a poplatky	<b>10 958,49</b>	<b>14 795,39</b>
538	Ostatné dane a poplatky	10 958,49	14 795,39
54	Ostatné náklady na prevádzkovú činnosť	<b>26 031,92</b>	<b>13 901,79</b>
541	Zostatková cena predaného dlhodobého nehmotného a dlhodobého hmotného majetku	3,29	1 219,55
544	Ostatné pokuty, penále a úroky z omeškania	0,00	0,00
546	Odpis pohľadávky	1 695,14	286,46
548	Ostatné náklady na prevádzkovú činnosť	24 333,49	12 395,78
55	Odpisy, rezervy a opravné položky z prevádzkovej činnosti a finančnej činnosti a zúčtovanie časového rozlíšenia	<b>198 419,87</b>	<b>175 255,74</b>
551	Odpisy dlhodobého nehmotného a dlhodobého hmotného majetku	192 844,09	174 085,74
	Rezervy a opravné položky z prevádzkovej činnosti	<b>5 575,78</b>	<b>1 170,00</b>
553	Tvorba ostatných rezerv z prevádzkovej činnosti	3 144,80	1 170,00
558	Tvorba ostatných opravných položiek z prevádzkovej činnosti	2 430,98	0,00
56	Finančné náklady	<b>10 203,99</b>	<b>12 566,90</b>
562	Úroky	4 825,88	1 874,69
568	Ostatné finančné náklady	5 378,11	10 692,21
57	Mimoriadne náklady	<b>0,00</b>	<b>0,00</b>
58	Náklady na transfery a náklady z odvodu príjmov	<b>13 781,67</b>	<b>13 375,67</b>
585	204Náklady na transfery z rozpočtu obce alebo z rozpočtu vyššieho územného celku ostatným subjektom verejnej správy	0,00	0,00
586	Náklady na transfery z rozpočtu obce alebo z rozpočtu vyššieho územného celku subjektom mimo verejnej správy	13 781,67	13 375,67
Účtovné skupiny 50-58 celkom		<b>2 187 063,55</b>	<b>1 830 214,86</b>

## 7.2.2 VÝNOSY KONSOLIDOVANÉHO CELKU

Číslo účtu alebo skupiny	Výnosy, daň z príjmov a výsledok hospodárenia	Bežné účtovné obdobie	Bezprostredne predchádzajúce účtovné obdobie
60	Tržby za vlastné výkony a tovar	<b>70 461,72</b>	<b>62 095,69</b>
602	Tržby z predaja služieb	63 163,87	61 603,84
604,607	Tržby za tovar, výnosy z nehnuteľnosti na predaj	7 297,85	491,85
61	Zmena stavu vnútroorganizačných zásob	<b>0,00</b>	<b>0,00</b>
62	Aktivácia	<b>0,00</b>	<b>0,00</b>
63	Daňové a colné výnosy a výnosy z poplatkov	<b>1 113 901,30</b>	<b>1 018 558,65</b>
632	Daňové výnosy samosprávy	1 030 267,68	962 759,72
633	Výnosy z poplatkov	83 633,62	55 798,93
64	Ostatné výnosy z prevádzkovej činnosti	<b>135 413,45</b>	<b>70 306,88</b>
641	Tržby z predaja dlhodobého nehmotného a dlhodobého hmotného majetku	145,00	6 396,18
642	Tržby z predaja materiálu	0,00	0,00
645	Ostatné pokuty, penále a úroky z omeškania	0,00	0,00
648	Ostatné výnosy z prevádzkovej činnosti	135 268,45	63 910,70

65	Zúčtovanie rezerv a opravných položiek z prevádzkovej a finančnej činnosti a zúčtovanie časového rozlíšenia	1 170,00	1 170,00
	Zúčtovanie rezerv a opravných položiek z prevádzkovej činnosti	1 170,00	1 170,00
652	Zúčtovanie zákonných rezerv z prevádzkovej činnosti	0,00	0,00
653	Zúčtovanie ostatných rezerv z prevádzkovej činnosti	1 170,00	1 170,00
66	Finančné výnosy	78 939,00	0,00
662	Úroky	0,00	0,00
665	Výnosy z dlhodobého finančného majetku	78 939,00	0,00
67	Mimoriadne výnosy	0,00	0,00
68	Výnosy z transferov a rozpočtových príjmov v štátnych rozpočtových organizáciách a príspevkových organizáciách	0,00	0,00
69	Výnosy z transferov a rozpočtových príjmov v obciach, vyšších územných celkoch a v rozpočtových organizáciách a príspevkových organizáciách zriadených obcou alebo vyšším územným celkom	948 938,07	720 046,03
693	Výnosy samosprávy z bežných transferov zo štátneho rozpočtu a od iných subjektov verejnej správy	873 751,25	652 621,29
694	Výnosy samosprávy z kapitálových transferov zo štátneho rozpočtu a od iných subjektov verejnej správy	70 934,82	65 719,84
697	Výnosy samosprávy z bežných transferov od ostatných subjektov mimo verejnej správy	1 710,00	800,00
698	Výnosy samosprávy z kapitálových transferov od ostatných subjektov mimo verejnej správy	2 542,00	904,90
Účtovná trieda 6 celkom		2 348 823,54	1 872 177,25
Výsledok hospodárenia pred zdanením		161 759,99	41 962,39
591	Splatná daň z príjmov		
595	Dodatočne platená daň z príjmov		
<b>Výsledok hospodárenia po zdanení</b>		<b>161 759,99</b>	<b>41 962,39</b>

### 7.2.3 PREHEAD AKTÍV A PASÍV ZA KONSOLIDOVANÝ CELOK - NETTO

Označenie	Strana aktív	Bežné účtovné obdobie	Bezprostredne predchádzajúce účtovné obdobie
	SPOLU MAJETOK	3 456 435,80	3 483 305,17
A.	Neobežný majetok	3 110 531,46	3 112 344,25
A.I.	Dlhodobý nehmotný majetok	129 695,29	115 245,45
A.II.	Dlhodobý hmotný majetok	2 518 479,17	2 613 680,80
A.III.	Dlhodobý finančný majetok	462 357,00	383 418,00
B.	Obežný majetok	343 427,96	365 097,46
B.I.	Zásoby	15 938,56	4 603,01
B.II.	Zúčtovanie medzi subjektmi verejnej správy	0,00	0,00
B.III.	Dlhodobé pohľadávky	0,00	0,00
B.IV.	Krátkodobé pohľadávky	58 517,53	33 063,33
B.V.	Finančné účty	268 971,87	327 431,12
B.VI.	Poskytnuté návratné finančné výpomoci dlhodobé	0,00	0,00
B.VII.	Poskytnuté návratné finančné výpomoci krátkodobé	0,00	0,00
C.	Časové rozlíšenie	2 476,38	5 863,46

D.	Vzťahy k účtom klientov štátnej pokladnice		
Majetok znížený o odpisy na majetku a opravné položky k pohľadávkam			
Označenie	Strana pasív	Bežné účtovné obdobie	Bezprostredne predchádzajúce účtovné obdobie
	VLASTNÉ IMANIE A ZÁVÄZKY	3 456 435,80	3 483 305,17
A.	Vlastné imanie	2 314 411,76	2 152 651,77
A.I.	Oceňovacie rozdiely	0,00	0,00
A.II.	Fondy	0,00	0,00
A.III.	Výsledok hospodárenia /účet 428 + 431/	2 314 411,76	2 152 651,77
A.III.	Výsledok hospodárenia /účet 431/	161 759,99	41 962,39
A.IV.	Podiely iných účtovných jednotiek	0,00	0,00
B.	Závazky	337 745,28	493 283,46
B.I.	Rezervy	3 144,80	1 170,00
B.II.	Zúčtovanie medzi subjektmi verejnej správy	43 253,82	29 558,36
B.III.	Dlhodobé záväzky	10 782,37	11 620,14
B.IV.	Krátkodobé záväzky	125 803,29	124 601,96
B.V.	Bankové úvery a výpomoci	154 761,00	326 333,00
C.	Časové rozlíšenie – zostatková hodnota majetku, obstaraný z cudzích zdrojov	804 278,76	837 369,94
D.	Vzťahy k účtom klientov štátnej pokladnice	0,00	0,00

Účtovný výsledok hospodárenia za rok 2023 konsolidovaného celku po zdanení predstavuje zisk 161 759,99€ ktorý bude usporiadaný prostredníctvom účtu 428 – Nevysporiadaný výsledok hospodárenia minulých rokov.

## 8. OSTATNÉ INFORMÁCIE O KONSOLIDOVANOM CELKU

### 8.1 INVESTIČNÉ AKCIE

Medzi významné investičné akcie, ktoré boli zrealizované v roku 2023 patrí nákup pozemkov a nehmotných aktív. Rekonštrukcia zdravotného strediska a projektové dokumentácia na odkanalizovanie ulíc Mlynská poľná, stacionár, ihrisko.

### 8.2 PREDPOKLADANÝ BUDÚCI VÝVOJ

V budúcnosti sa bude obec Selce snažiť znovu získať finančné prostriedky z európskych fondov na výstavbu:

- materskej školy
- zdravotného strediska
- domu sociálnych služieb
- kanalizácie

Obec Selce má vypracovaný programový rozpočet na roky 2023 až 2025 rozpočet vyjadruje predikciu obce o vývoji rozpočtového hospodárenia.

## PROGRAMOVÝ ROZPOČET OBCE SELCE NA ROK 2023, 2024, 2025

### Ekonomická klasifikácia príjmov

	R-2	R-1	R- schválený	Očakávaná skutočnosť'	R	R+1	R+2
	2020	2021	2022	2022	2023	2024	2025
<b>Príjmy spolu</b>	<b>1 753 504</b>	<b>1 984 480</b>	<b>1 612 734</b>	<b>2 242 575</b>	<b>1 846 590</b>	<b>1 871 095</b>	<b>1 981 897</b>
Príjmy spolu BR + KR + FO - rozpočtové organizácie	77 822	61 617	30 400	74 207	42 735	42 735	42 735
Príjmy spolu BR + KR + FO - obec Selce	1 675 682	1 922 863	1 582 334	2 168 368	1 803 855	1 828 360	1 939 162
Príjmy spolu FO	96 625	165 267	0	504 865	0	0	0
Príjmy spolu KR	29 952	84 640	0	2 788	0	0	0
Príjmy spolu BR	1 626 927	1 734 573	1 612 734	1 734 922	1 846 590	1 871 095	1 981 897
<b>100 Daňové príjmy</b>	<b>880 433</b>	<b>927 475</b>	<b>924 009</b>	<b>973 001</b>	<b>1 070 579</b>	<b>1 112 344</b>	<b>1 226 646</b>
110 Dane z príjmov a kapitálového majetku	782 136	815 236	813 867	860 943	941 824	983 589	1 097 891
120 Dane z majetku	50 050	55 110	55 110	55 110	55 110	55 110	55 110
130 Dane za tovary a služby	48 247	57 129	55 032	56 948	73 645	73 645	73 645
<b>200 Nedaňové príjmy</b>	<b>57 104</b>	<b>50 515</b>	<b>45 327</b>	<b>51 325</b>	<b>46 802</b>	<b>47 002</b>	<b>47 002</b>
210 Príjmy z podnikania a z vlastníctva majetku	28 161	14 101	15 693	16 013	16 911	16 911	16 911
220 Administratívne poplatky a iné poplatky a platby	28 531	29 512	29 259	29 259	29 456	29 656	29 656
230 Kapitálové príjmy	110	3 005	0	2 788	0	0	0
240 Úroky z tuzemských úverov, pôžičiek, návratných finančných výpomocí a vkladov	69	0	2	2	2	2	2
290 Iné nedaňové príjmy	343	6 902	373	6 051	433	433	433
<b>300 Granty a transfery</b>	<b>611 568</b>	<b>694 966</b>	<b>612 998</b>	<b>640 163</b>	<b>686 474</b>	<b>669 014</b>	<b>665 514</b>
310 Tuzemské bežné granty a transfery	611 568	694 966	612 998	640 163	686 474	669 014	665 514
Obec Selce	106 449	104 008	57 296	77 431	62 211	41 251	41 251
Základná škola	505 119	585 939	552 050	556 460	613 400	616 900	613 400
Materská škola	3 129	5 019	3 650	6 272	10 863	10 863	10 863
320 Tuzemské kapitálové granty a transfery	29 842	81 635	0	0	0	0	0
<b>Rozpočtové organizácie</b>	<b>77 822</b>	<b>61 617</b>	<b>30 400</b>	<b>70 433</b>	<b>42 735</b>	<b>42 735</b>	<b>42 735</b>
<b>200 Nedaňové príjmy</b>	<b>40 634</b>	<b>58 752</b>	<b>30 400</b>	<b>70 433</b>	<b>42 735</b>	<b>42 735</b>	<b>42 735</b>
Základná škola	4 007	2 767	3 500	4 018	5 500	5 500	5 500
210 Príjmy z podnikania a z vlastníctva majetku	2 675	1 724	3 500	3 500	5 500	5 500	5 500
290 Iné nedaňové príjmy	1 332	1 043	0	518	0	0	0
Materská škola	73 815	58 850	26 900	66 415	37 235	37 235	37 235
220 Administratívne poplatky a iné poplatky a platby	10 758	29 225	16 220	37 235	37 235	37 235	37 235
290 Iné nedaňové príjmy	572	879	0	2 065	0	0	0
220 Administratívne poplatky a iné poplatky a platby - STRAVOVANIE	25 297	25 881	12 400	48 130	0	0	0
400 Príjmy z transakcií s finančnými aktívami a finančnými pasívami - STRAVOVANIE	3 196	2 865	0	3 774	0	0	0
<b>300 Granty a transfery</b>	<b>33 992</b>	<b>0</b>	<b>0</b>	<b>0</b>	<b>0</b>	<b>0</b>	<b>0</b>
310 Tuzemské bežné granty a transfery	33 992	0	0	0	0	0	0
400 Príjmy z transakcií s finančnými aktívami a finančnými pasívami	53 625	165 267	0	301 091	0	0	0
500 Prijaté úvery, pôžičky a návratné finančné výpomoci	43 000	0	0	200 000	0	0	0

	2020	2021	2022	2022- očakávaná skutočnosť'	2023	2024	2025
<b>100 Daňové príjmy</b>	<b>880 433</b>	<b>927 475</b>	<b>924 009</b>	<b>973 001</b>	<b>1 070 579</b>	<b>1 112 344</b>	<b>1 226 646</b>
<b>200 Nedaňové príjmy</b>	<b>97 848</b>	<b>112 272</b>	<b>75 727</b>	<b>124 546</b>	<b>89 537</b>	<b>89 737</b>	<b>89 737</b>
<b>300 Granty a transfery</b>	<b>675 402</b>	<b>776 601</b>	<b>612 998</b>	<b>640 163</b>	<b>686 474</b>	<b>669 014</b>	<b>665 514</b>
<b>400 Príjmy z transakcií s finančnými aktívami a finančnými pasívami</b>	<b>56 821</b>	<b>168 132</b>	<b>0</b>	<b>304 865</b>	<b>0</b>	<b>0</b>	<b>0</b>
<b>500 Prijaté úvery, pôžičky a návratné finančné výpomoci</b>	<b>43 000</b>	<b>0</b>	<b>0</b>	<b>200 000</b>	<b>0</b>	<b>0</b>	<b>0</b>
<b>SPOLU</b>	<b>1 753 504</b>	<b>1 984 480</b>	<b>1 612 734</b>	<b>2 242 575</b>	<b>1 846 590</b>	<b>1 871 095</b>	<b>1 981 897</b>
<b>600 Bežné výdavky</b>	<b>1 589 499</b>	<b>1 717 840</b>	<b>1 599 306</b>	<b>1 745 736</b>	<b>1 793 796</b>	<b>1 816 309</b>	<b>1 931 870</b>

<b>700</b>	<b>Kapitálové výdavky</b>	<b>123 643</b>	<b>227 270</b>	<b>0</b>	<b>462 970</b>	<b>0</b>	<b>0</b>	<b>0</b>
<b>800</b>	<b>Výdavky z transakcií s finančnými aktívami a finančnými pasívami</b>	<b>27 718</b>	<b>23 623</b>	<b>12 831</b>	<b>29 498</b>	<b>52 025</b>	<b>54 099</b>	<b>49 322</b>
<b>SPOLU</b>		<b>1 740 860</b>	<b>1 968 733</b>	<b>1 612 137</b>	<b>2 238 204</b>	<b>1 845 821</b>	<b>1 870 408</b>	<b>1 981 192</b>
<b>ROZDIEL</b>		<b>12 644</b>	<b>15 747</b>	<b>597</b>	<b>4 371</b>	<b>769</b>	<b>687</b>	<b>705</b>

## PROGRAMOVÝ ROZPOČET OBCE SELCE NA ROK 2022, 2023, 2024

Ekonomická klasifikácia výdavkov

		R-2	R-1	R- schválený	Očakávaná skutočnosť	R	R+1	R+2
		2020	2021	2022	2022	2023	2024	2025
Výdavky spolu		1 740 860	1 968 733	1 612 137	2 238 204	1 845 821	1 870 408	1 981 192
Výdavky spolu BR + KR - rozpočtové organizácie		867 608	955 414	866 805	1 052 140	1 013 681	1 017 367	1 013 567
Výdavky spolu BR + KR + FO - obec Selce		812 947	837 814	745 332	847 496	832 140	853 041	967 625
Výdavky spolu FO		27 718	23 623	12 831	29 498	52 025	54 099	49 322
Výdavky spolu KR		123 643	227 270	0	462 970	0	0	0
Výdavky spolu BR		1 589 499	1 717 840	1 599 306	1 745 736	1 793 796	1 816 309	1 931 870
<b>PROGRAM 001 :</b>	<b>SLUŽBY OBCE BR+KR+FO</b>	<b>548 670</b>	<b>609 784</b>	<b>532 860</b>	<b>626 941</b>	<b>574 701</b>	<b>598 377</b>	<b>668 896</b>
	<b>SLUŽBY OBCE BR+KR</b>	<b>520 952</b>	<b>586 161</b>	<b>520 029</b>	<b>597 443</b>	<b>522 676</b>	<b>544 278</b>	<b>619 574</b>
	<b>SLUŽBY OBCE BR</b>	<b>468 934</b>	<b>517 134</b>	<b>520 029</b>	<b>556 991</b>	<b>522 676</b>	<b>544 278</b>	<b>619 574</b>
PODPROGRAM 00101:	Riadenie obce BR+KR	406 813	471 926	389 277	480 325	403 728	411 321	491 060
PODPROGRAM 00101:	Riadenie obce BR	354 795	402 899	389 277	439 873	403 728	411 321	491 060
	610 Mzdy, platy a ostatné vyrovnania	121 312	133 121	139 907	139 595	153 872	172 516	177 132
	620 Poistné a príspevky do poisťovní	45 832	52 753	55 830	55 830	56 519	63 037	64 648
	630 Tovary a služby	175 342	190 225	170 382	207 096	179 077	167 508	241 020
	640 Bežné transfery	12 309	26 800	23 158	37 352	14 260	8 260	8 260
	700 Kapitálové výdavky	52 018	69 027	0	40 452	0	0	0
PODPROGRAM 00102:	Vnúťomá kontrola BR+FO	87 903	84 165	94 606	91 756	122 406	138 489	129 269
PODPROGRAM 00102:	Vnúťomá kontrola BR	60 185	60 542	81 775	62 258	70 381	84 390	79 947
	610 Mzdy, platy a ostatné vyrovnania	37 666	38 544	37 064	37 019	44 338	49 354	51 824
	620 Poistné a príspevky do poisťovní	13 717	13 359	13 959	13 959	15 980	19 732	18 595
	630 Tovary a služby	7 174	6 243	27 803	7 946	6 891	6 918	6 938
	640 Bežné transfery	0	0	1 746	1 791	250	5 968	250
	650 Splácanie úrokov a ostatné platby súvisiace s úverom a finančným prenájomom	1 628	2 396	1 203	1 543	2 922	2 418	2 340
	820 Splácanie istín	27 718	23 623	12 831	29 498	52 025	54 099	49 322
PODPROGRAM 00103:	Matričná činnosť BR	5 629	5 829	5 629	5 629	5 629	5 629	5 629
	610 Mzdy, platy a ostatné vyrovnania	3 485	3 820	3 360	3 360	3 360	3 360	3 360
	620 Poistné a príspevky do poisťovní	1 217	1 311	1 174	1 174	1 174	1 174	1 174
	630 Tovary a služby	927	698	1 095	1 095	1 095	1 095	1 095
	640 Bežné transfery	0	0	0	0	0	0	0
PODPROGRAM 00104:	Členstvo obce v samosprávnych združeníach BR	48 325	47 864	43 348	49 231	42 938	42 938	42 938
	610 Mzdy, platy a ostatné vyrovnania	24 676	23 957	22 421	25 421	24 603	24 603	24 603
	620 Poistné a príspevky do poisťovní	8 535	8 848	8 460	8 460	9 622	9 622	9 622
	630 Tovary a služby	11 866	10 207	9 207	12 090	6 213	6 213	6 213
	640 Bežné transfery	3 248	4 852	3 260	3 260	2 500	2 500	2 500
<b>PROGRAM 002 :</b>	<b>BEZPEČNOSŤ BR+KR</b>	<b>59 868</b>	<b>79 314</b>	<b>2 517</b>	<b>7 800</b>	<b>2 167</b>	<b>2 137</b>	<b>2 817</b>
<b>PROGRAM 002 :</b>	<b>BEZPEČNOSŤ BR</b>	<b>30 026</b>	<b>24 472</b>	<b>2 517</b>	<b>3 917</b>	<b>2 167</b>	<b>2 137</b>	<b>2 817</b>
PODPROGRAM 00201:	Civilná ochrana BR	26 483	18 247	404	404	404	404	404
	620 Poistné a príspevky do poisťovní	74	74	104	104	104	104	104

	630 Tovary a služby	26 409	18 173	300	300	300	300	300
<b>PODPROGRAM 00202:</b>	<b>Ochrana pred požiarimi BR</b>	<b>3 543</b>	<b>6 225</b>	<b>2 113</b>	<b>3 513</b>	<b>1 763</b>	<b>1 733</b>	<b>2 413</b>
	620 Poistné a príspevky do poisťovní	71	71	71	71	71	71	71
	630 Tovary a služby	3 139	6 151	2 042	3 442	1 692	1 662	2 342
	640 Bežné transfery	333	0	0	0	0	0	0
	700 Kapitálové výdavky	29 842	54 842	0	3 883	0	0	0
<b>PROGRAM 003 :</b>	<b>POZEMNÉ KOMUNIKÁCIE BR+KR</b>	<b>59 040</b>	<b>47 705</b>	<b>31 178</b>	<b>55 130</b>	<b>33 749</b>	<b>35 749</b>	<b>43 819</b>
<b>PROGRAM 003 :</b>	<b>POZEMNÉ KOMUNIKÁCIE BR</b>	<b>43 542</b>	<b>32 683</b>	<b>31 178</b>	<b>33 445</b>	<b>33 749</b>	<b>35 749</b>	<b>43 819</b>
	620 Poistné a príspevky do poisťovní	2 948	4 310	2 796	2 796	2 097	2 097	2 097
	630 Tovary a služby	40 594	28 373	28 382	30 649	31 652	33 652	41 722
	700 Kapitálové výdavky	15 498	10 022	0	21 685	0	0	0
	<b>ODPADOVÉ HOSPODÁRSTVO BR+KR</b>	<b>47 512</b>	<b>59 554</b>	<b>56 286</b>	<b>348 895</b>	<b>73 530</b>	<b>73 530</b>	<b>77 530</b>
<b>PROGRAM 004 :</b>	<b>ODPADOVÉ HOSPODÁRSTVO BR</b>	<b>47 512</b>	<b>52 810</b>	<b>56 286</b>	<b>62 895</b>	<b>73 530</b>	<b>73 530</b>	<b>77 530</b>
	630 Tovary a služby	47 512	52 810	56 286	62 895	73 530	73 530	77 530
	700 Kapitálové výdavky	0	6 744	0	286 000	0	0	0
<b>PROGRAM 005 :</b>	<b>PROSTREDIE PRE ŽIVOT BR+KR</b>	<b>35 417</b>	<b>24 006</b>	<b>20 328</b>	<b>20 988</b>	<b>26 804</b>	<b>27 094</b>	<b>27 398</b>
<b>PROGRAM 005 :</b>	<b>PROSTREDIE PRE ŽIVOT BR</b>	<b>10 300</b>	<b>11 517</b>	<b>8 795</b>	<b>8 795</b>	<b>13 723</b>	<b>13 723</b>	<b>13 723</b>
<b>PODPROGRAM 00501:</b>	<b>Verejné osvetlenie BR +KR</b>	<b>10 300</b>	<b>11 517</b>	<b>8 795</b>	<b>8 795</b>	<b>13 723</b>	<b>13 723</b>	<b>13 723</b>
	630 Tovary a služby	10 300	11 517	8 795	8 795	13 723	13 723	13 723
	700 Kapitálové výdavky	25 117	0	0	0	0	0	0
<b>PODPROGRAM 00502:</b>	<b>Čistička odpadových vôd BR</b>	<b>13 797</b>	<b>12 489</b>	<b>11 533</b>	<b>12 193</b>	<b>13 081</b>	<b>13 371</b>	<b>13 675</b>
	610 Mzdy, platy a ostatné vyrovnania	3 777	3 632	3 424	3 424	4 282	4 496	4 721
	620 Poistné a príspevky do poisťovní	1 390	1 417	1 200	1 200	1 501	1 574	1 653
	630 Tovary a služby	8 630	7 440	6 909	7 569	7 298	7 301	7 301
<b>PROGRAM 006 :</b>	<b>KULTÚRA BR</b>	<b>15 435</b>	<b>15 561</b>	<b>12 547</b>	<b>25 646</b>	<b>20 479</b>	<b>22 788</b>	<b>42 335</b>
	Miestna ľudová knižnica BR	11 328	10 758	9 218	9 504	14 650	11 859	12 406
	610 Mzdy, platy a ostatné vyrovnania	6 362	6 841	6 260	6 260	7 170	7 988	8 391
	620 Poistné a príspevky do poisťovní	2 086	2 290	2 120	2 120	4 812	2 794	2 936
	630 Tovary a služby	2 300	1 018	838	1 124	1 075	1 077	1 079
	640 Bežné transfery	580	609	0	0	1 593	0	0
<b>PODPROGRAM 00602:</b>	<b>Organizácia kultúrnych podujatí BR</b>	<b>2 707</b>	<b>3 334</b>	<b>2 129</b>	<b>14 829</b>	<b>4 629</b>	<b>9 729</b>	<b>28 729</b>
	620 Poistné a príspevky do poisťovní	113	127	129	129	129	129	129
	630 Tovary a služby	2 594	3 207	2 000	14 700	4 500	9 600	28 600
<b>PODPROGRAM 00603:</b>	<b>Príspevky na kultúrne podujatia BR</b>	<b>1 400</b>	<b>1 469</b>	<b>1 200</b>	<b>1 313</b>	<b>1 200</b>	<b>1 200</b>	<b>1 200</b>
	630 Tovary a služby	1 400	1 469	1 200	1 313	1 200	1 200	1 200
<b>PROGRAM 007 :</b>	<b>ŠPORT BR</b>	<b>12 670</b>	<b>6 096</b>	<b>3 520</b>	<b>12 371</b>	<b>8 020</b>	<b>3 520</b>	<b>7 520</b>
<b>PODPROGRAM 00701:</b>	<b>Dotácie na šport BR</b>	<b>8 500</b>	<b>3 000</b>	<b>0</b>	<b>6 100</b>	<b>4 500</b>	<b>0</b>	<b>4 000</b>
	640 Bežné transfery	0	0	0	100	0	0	0
<b>PODPROGRAM 00702:</b>	<b>Organizácia športových podujatí BR</b>	<b>4 170</b>	<b>3 096</b>	<b>3 520</b>	<b>6 271</b>	<b>3 520</b>	<b>3 520</b>	<b>3 520</b>
	630 Tovary a služby	4 170	3 096	3 520	6 271	3 520	3 520	3 520
<b>PROGRAM 008 :</b>	<b>SLUŽBY OBČANOM BR</b>	<b>13 283</b>	<b>15 031</b>	<b>13 153</b>	<b>15 350</b>	<b>14 046</b>	<b>14 046</b>	<b>14 746</b>
<b>PODPROGRAM 00801:</b>	<b>Organizácia slávnostných obradov BR</b>	<b>4 828</b>	<b>7 035</b>	<b>6 085</b>	<b>6 085</b>	<b>6 028</b>	<b>6 028</b>	<b>6 028</b>
	620 Poistné a príspevky do poisťovní	1 153	1 225	1 205	1 205	1 148	1 148	1 148
	630 Tovary a služby	3 675	4 880	4 880	4 880	4 880	4 880	4 880
<b>PODPROGRAM 00802:</b>	<b>Obecný rozhlas a Spravodajca BR</b>	<b>2 890</b>	<b>2 732</b>	<b>1 850</b>	<b>1 969</b>	<b>2 600</b>	<b>2 600</b>	<b>3 300</b>
	630 Tovary a služby	2 890	2 732	1 850	1 969	2 600	2 600	3 300
<b>PODPROGRAM 00803:</b>	<b>Cintorínske a pohrebné služby BR</b>	<b>5 165</b>	<b>4 864</b>	<b>4 818</b>	<b>6 618</b>	<b>4 818</b>	<b>4 818</b>	<b>4 818</b>
	630 Tovary a služby	5 165	4 864	4 818	6 618	4 818	4 818	4 818
<b>PODPROGRAM 00804:</b>	<b>Dotácia na Slovenský červený kríž BR</b>	<b>400</b>	<b>400</b>	<b>400</b>	<b>678</b>	<b>600</b>	<b>600</b>	<b>600</b>
	640 Bežné transfery	400	400	400	678	600	600	600
<b>PROGRAM 009 :</b>	<b>SOCIÁLNE SLUŽBY BR</b>	<b>66 392</b>	<b>74 633</b>	<b>72 943</b>	<b>72 943</b>	<b>78 644</b>	<b>75 800</b>	<b>82 564</b>
<b>PODPROGRAM 00901:</b>	<b>Opatrovateľská služba u občana doma BR</b>	<b>65 109</b>	<b>70 332</b>	<b>72 643</b>	<b>72 643</b>	<b>78 377</b>	<b>75 500</b>	<b>82 264</b>
	610 Mzdy, platy a ostatné vyrovnania	44 945	48 466	49 723	49 723	53 112	49 127	51 706
	620 Poistné a príspevky do poisťovní	15 346	18 019	17 622	17 622	18 876	18 160	24 176
	630 Tovary a služby	4 568	3 597	5 048	5 048	6 106	6 118	6 132
	640 Bežné transfery	250	250	250	250	250	2 095	250
<b>PODPROGRAM 00902:</b>	<b>Rodinné prídavky BR</b>	<b>0</b>	<b>0</b>	<b>0</b>	<b>0</b>	<b>0</b>	<b>0</b>	<b>0</b>
	640 Bežné transfery BR	0	0	0	0	0	0	0

PODPROGRAM 00903:	Podpora zamestnanosti BR	983	4 001	0	0	0	0	0
	610 Mzdy, platy a ostatné vyrovnania	527	2 770	0	0	0	0	0
	620 Poistné a príspevky do poisťovní	233	1 187	0	0	0	0	0
	630 Tovary a služby	223	44	0	0	0	0	0
	640 Bežné transfery	0	0	0	0	0	0	0
PODPROGRAM 00904:	Dávky v hmotnej a sociálnej núdzi BR	300	300	300	300	300	300	300
	640 Bežné transfery	300	300	300	300	300	300	300
<b>PROGRAM 010 :</b>	<b>VZDELÁVANIE BR+KR</b>	<b>867 608</b>	<b>955 414</b>	<b>866 805</b>	<b>1 052 140</b>	<b>1 013 681</b>	<b>1 017 367</b>	<b>1 013 567</b>
	<b>VZDELÁVANIE BR</b>	<b>867 608</b>	<b>955 414</b>	<b>866 805</b>	<b>941 190</b>	<b>1 013 681</b>	<b>1 017 367</b>	<b>1 013 567</b>
PODPROGRAM 01001:	Základná škola BR+KR	517 580	593 458	555 550	655 636	618 900	622 400	618 900
PODPROGRAM 01001:	Základná škola BR	517 580	593 458	555 550	574 001	618 900	622 400	618 900
	610 Mzdy, platy a ostatné vyrovnania	319 095	335 349	340 504	340 504	390 000	390 000	390 000
	620 Poistné a príspevky do poisťovní	117 023	122 886	116 996	116 996	141 305	141 305	141 305
	630 Tovary a služby	80 203	131 582	92 420	109 933	84 095	87 595	84 095
	640 Bežné transfery	1 259	3 641	5 630	6 568	3 500	3 500	3 500
	700 Kapitálové výdavky KR	0	0	0	81 635	0	0	0
PODPROGRAM 01002:	Materská škola BR+KR	152 277	151 446	154 178	160 787	191 103	191 103	191 103
PODPROGRAM 01002:	Materská škola BR	152 277	151 446	154 178	158 891	191 103	191 103	191 103
	610 Mzdy, platy a ostatné vyrovnania	97 758	99 360	100 915	100 284	124 466	124 466	124 466
	620 Poistné a príspevky do poisťovní	35 928	35 737	35 808	36 673	42 919	42 919	42 919
	630 Tovary a služby	17 191	15 652	15 794	18 642	22 598	22 598	22 598
	640 Bežné transfery	1 400	697	1 661	3 292	1 120	1 120	1 120
	700 Kapitálové výdavky KR	0	0	0	1 896	0	0	0
PODPROGRAM 01003:	Školský klub detí BR	44 028	45 586	54 775	54 775	79 686	79 686	79 686
	610 Mzdy, platy a ostatné vyrovnania	32 582	33 781	40 370	40 370	57 200	57 200	57 200
	620 Poistné a príspevky do poisťovní	11 308	11 805	14 205	14 205	20 071	20 071	20 071
	630 Tovary a služby	0	0	0	0	2 215	2 215	2 215
	640 Bežné transfery	138	0	200	200	200	200	200
PODPROGRAM 01004:	Jedáleň pre základnú a materskú školu BR+KR	154 891	164 924	102 302	180 942	123 992	124 178	123 878
	Jedáleň pre základnú a materskú školu BR	153 723	164 924	102 302	153 523	123 992	124 178	123 878
	610 Mzdy, platy a ostatné vyrovnania	61 222	54 184	55 844	55 060	64 454	64 454	64 454
	620 Poistné a príspevky do poisťovní	21 108	19 680	20 018	20 018	22 281	22 281	22 281
	630 Tovary a služby	70 893	90 100	25 940	77 161	36 757	36 943	36 643
	640 Bežné transfery	500	960	500	1 284	500	500	500
	700 Kapitálové výdavky	1 168	0	0	27 419	0	0	0

### 8.3 UDALOSTI OSOBITNÉHO VÝZNAMU PO SKONČENÍ ÚČTOVNÉHO OBDOBIA

Obec nezaznamenala žiadnu udalosť osobitného významu po skončení účtovného obdobia.

#### Prílohy ku Konsolidovanej výročnej správe obce Selce za rok 2023 :

- Konsolidovaná účtovná závierka obce Selce k 31.12. 2023
- Správa audítora ku konsolidovanej účtovnej závierke a KVS k 31.12.2023

V Selciach dňa : 27.09.2024

Vypracoval: Marta Jančíková

ekonómka obce

Schválil: Ing. Daniel Hlinka

starosta obce

