

ZYRY - Tem, s.r.o.  
Lieskovská cesta 4121, 960 01 Zvolen  
IČO: 35 911 727 DIČ 2023917557  
Ladislav Zlievsky, Štefan Ratkovský

**VÝROČNÁ SPRÁVA**  
spoločnosti ZYRY - Tem, s.r.o.



**ROK 2023**

**OBSAH VÝROČNEJ SPRÁVY ZA ROK 2023**

|     |   |    |
|-----|---|----|
| 1   | Profil spoločnosti.....   | 3  |
| 1.1 | Základné údaje o spoločnosti .....  | 3  |
| 1.2 | Predmet činnosti .....  | 4  |
| 1.3 | Organizačná štruktúra spoločnosti.....                                      | 4  |
| 2   | Vývoj účtovnej jednotky .....   | 6  |
| 2.1 | Podnikateľské prostredie .....  | 6  |
| 2.2 | Poskytované služby .....  | 6  |
| 2.3 | Ľudské zdroje a sociálna starostlivosť.....                                 | 8  |
| 2.4 | Vplyv činnosti na životné prostredie .....                                  | 10 |
| 2.5 | Vplyv činnosti na zamestnanosť, bezpečnosť a ochrana zdravia pri práci..... | 11 |
| 2.6 | Udalosti osobitného významu .....   | 12 |
| 2.7 | Výskum a vývoj.....   | 12 |
| 2.8 | Politika kvality.....   | 12 |
| 3   | Finančná analýza .....  | 13 |
| 3.1 | Štruktúra aktív a pasív .....   | 13 |
| 3.2 | Štruktúra nákladov a výnosov .....  | 17 |
| 3.3 | Vývoj vybraných ukazovateľov .....  | 19 |
| 3.4 | Návrh na rozdelenie hospodárskeho výsledku .....                            | 20 |
| 3.5 | Predpokladaný vývoj spoločnosti.....  | 20 |
| 4   | Záver   | 21 |
| 5   | Správa nezávislého audítora a účtovná závierka zostavená k 31.12.2023 ..... | 22 |

## 1 PROFIL SPOLOČNOSTI

### 1.1 Základné údaje o spoločnosti

Obchodné meno: **ZYRY – Tem, s.r.o.**

Adresa, sídlo: Lieskova cesta 4121, 960 01 Zvolen

Registrácia: OR Banská Bystrica, oddiel: Sro, Vložka č. 9915/S

IČO: 35 911 727

Internetová stránka: [www.zyry.sk](http://www.zyry.sk)

IČ DPH: SK 2023917557

Výška základného imania: 6 640 EUR

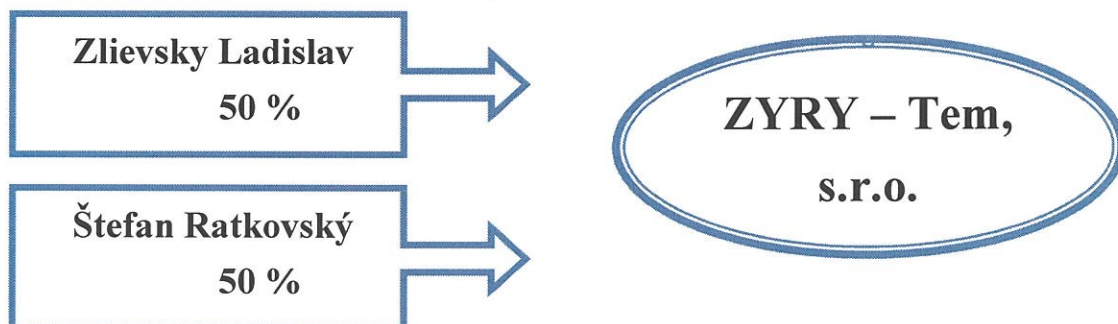
Dátum vzniku: 15.12.2004

Právna forma: spol. s ručením obmedzeným

Štatutárnym orgánom spoločnosti sú  
konatelia spoločnosti: **Štefan Ratkovský** a **Ladislav Zlievsky**  
e-mail: [zyry@zyry.sk](mailto:zyry@zyry.sk)

### VLASTNÍCKA ŠTRUKTÚRA

V roku 2023 tak ako po minulé roky bola vlastnícka štruktúra bez zmeny rozdelená medzi dvoch vlastníkov s rovnakým vlastníckym podielom.



ZYRY – Tem, s.r.o. nemá majetkový podiel v iných spoločnostiach, ani organizačnú zložku v zahraničí. Nadobúdanie vlastných akcií, dočasných listov, obchodných podielov a akcií, dočasných listov a obchodných podielov materskej účtovnej jednotky - spoločnosť ZYRY - Tem, s.r.o. nemá pre túto informáciu náplň.

## 1.2 Predmet činnosti

### Hlavné predmety činnosti podľa obchodného registra:

- kúpa tovaru na účely jeho predaja konečnému spotrebiteľovi (maloobchod) v rozsahu voľných živností
- nákladná cestná doprava vykonávaná cestnými nákladnými vozidlami, ktorých celková hmotnosť vrátane prípojného vozidla nepresahuje 3,5 t
- montáž a údržba telekomunikačných zariadení
- opravy a údržba kancelárskych elektrických strojov a prístrojov a elektrických strojov a prístrojov pre domácnosť
- sekretárske služby
- prenájom a požičiavanie strojov, prístrojov a automobilov
- sprostredkovanie obchodu a služieb v rozsahu voľných živností
- organizovanie kurzov a školení v rozsahu voľných živností
- výkopové, zemné, demolačné a búracie práce v rozsahu voľných živností
- pomocné stavebné práce
- maliarske, lakovnicke a natieračské práce
- leasingová činnosť
- poradenská činnosť v oblasti obchodu a služieb v rozsahu voľných živností
- upratovacie služby a čistenie budov
- rozpočtové práce a kalkulácie stavieb
- komplexné architektonické a inžinierske služby a súvisiace technické poradenstvo
- prenájom nehnuteľností, bytových a nebytových priestorov s poskytovaním základných služieb spojených s prenájomom
- počítačové služby
- reklamné a marketingové služby

## 1.3 Organizačná štruktúra spoločnosti

### ZLOŽENIE ORGÁNOV SPOLOČNOSTI

**Štatutárny orgán:** Ladislav Zlievsky – konateľ spoločnosti  
Štefan Ratkovský – konateľ spoločnosti

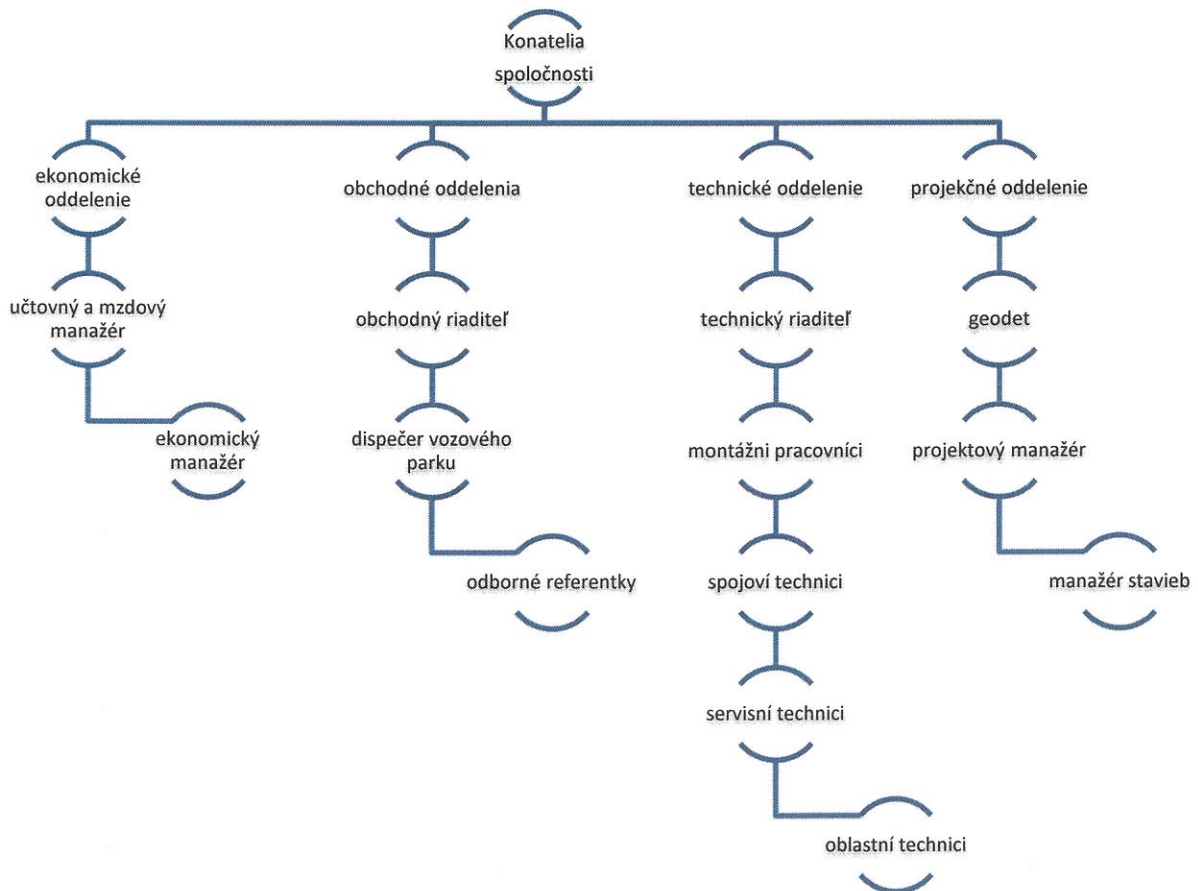
### Výkonný manažment spoločnosti:

**Riaditelia:** Ladislav Zlievsky – obchodný riaditeľ  
Štefan Ratkovský – technický riaditeľ

**Vedenie:** Mgr. Anna Hajdúchová – vedúca ekonomického oddelenia  
Emil Baculík – vedúci technického oddelenia  
Ing. Ľubomíra Vengrínová – vedúca projekčného oddelenia

## ORGANIZAČNÁ ŠTRUKTÚRA SPOLOČNOSTI

V spoločnosti sa oddelenia a pozície hierarchicky členia na ekonomické, obchodné, technické a projekčné oddelenie. Pozície, ktoré sú obsadzované zamestnancami sú vo viac ako 70 percentnom zastúpení spojovými montérmi, resp. technickým oddelením. Takže pracovníkov môžeme rozdeliť na výrobných a THP (Technicko-hospodárskych pracovníkov) Riaditeľov má spoločnosť dvoch, na technickom a obchodnom oddelení. Technické, ekonomické, projekčné oddelenie má svojich vedúcich.



## 2 VÝVOJ ÚČTOVNEJ JEDNOTKY

### 2.1 Podnikateľské prostredie

Spoločnosť vznikla v roku 2004. Hlavnou náplňou činností je poskytovanie komplexných služieb týkajúcich sa optických a metalických sietí a činností spojených s týmito sieťami. Za tento čas si spoločnosť vybudovala stabilné zázemie na slovenskom trhu v poskytovaní týchto služieb. Stala sa hlavným partnerom pre najväčšieho operátora na slovenskom trhu Slovak Telekom a.s. Okrem iného vykonávame práce aj pre iných operátorov poskytujúcich IT služby a investorov. Spoločnosť ZYRY - Tem, s.r.o. zamestnáva na poskytovanie týchto služieb vysokokvalifikovaných zamestnancov, ktorých pravidelne certifikuje a školí. Spoločnosť je vybavená na vysokej úrovni technológiami potrebnými na vykonávanie tejto činnosti a je plne sebestačná. Zabezpečuje pravidelnú obnovu vozového parku, kalibrácie zariadení a investovanie do nových technológií.

### 2.2 Poskytované služby

#### Projektovanie

Spoločnosť zabezpečuje vlastnými kapacitami vyhotovenie komplexnej projektovej dokumentácie a architektonických riešení metalických a optických sietí a všetkých činností potrebných na vyhotovenie týchto projektov.

Túto projektovú činnosť vykonávame a zabezpečujeme vlastnými kapacitami a tým je zachovaný súlad medzi realizáciou stavby, dohľadom a celkovým ukončením diela. Za vyhotovenie projektov spoločnosť nesie plnú garanciu.

Medzi najčastejšie prípady projektovania spadajú riešenie prekládok a ochrán existujúcich sietí, projektovanie nových FTTx sietí, vyhotovenie projektov pre stanice BTS a iné.

#### Geodetické práce

Po samotnej realizácii diela zabezpečujeme vlastnými kapacitami vyhotovenie celkovej porealizačnej dokumentácie do ktorej spadá, zameranie a vyhotovenie polohopisu stavby, trasy káblov a prvkov sietí. Vyhotovenie dokumentácie spracovávame v krátkom časovom úseku, čím garantujeme rýchle odovzdanie stavby diela a jeho celkové ukončenie. Pracovníci zabezpečujúci geodetické zameranie sú vybavení aj GPS technológiou.

#### Inžinierske služby

Nakoľko investori požadujú komplexné riešenia stavieb, spoločnosť poskytuje aj inžiniersku činnosť spojenú s projektovaním a vybavením všetkých potrebných povolení a súhlasov. Pracovníci, ktorí zabezpečujú túto činnosť, majú dlhoročné skúsenosti a znalosti s

legislatívou a zákonmi, ktoré riešia túto problematiku a sú zárukou toho, že aj mnohé problematické riešenia sa úspešne ukončia.

### Poradenstvo

Spoločnosť vytvára u pracovníkov systém, kde je zamestnancom podané čo najviac informácií o problematike, ktorú zabezpečujú a zároveň sú títo pracovníci vždy k dispozícii externým stranám pre prípad riešenia komplikovaných situácií a problémov.

Spoločnosť je otvorená prístupom ku zákazníkom, aby vždy odchádzal zákazník spokojný a hlavne dobre informovaný.

### Zemné práce

Z prác, ktoré spoločnosť zabezpečuje, tvorí približne 40 % vykonanie zemných prác, preto je spoločnosť plne sebestačná v technológiách a v pracovníkoch, ktorí túto činnosť realizujú. Patria sem výkopové stroje, vozový park, pretlačanie komunikácií, technológie na pokládky káblov, zhutňovacia technológia.

Všetky tieto práce zabezpečujeme až po konečné riešenie, t.j. končená úprava realizovaných rýh ako sú asfalty, zatrávnenie plochy, likvidácia odpadu a dodržiavanie všetkých potrebných povolení a legislatívy.

### Montážne práce

Približne 57 % celkovej stavby tvoria montážne práce ako sú montáže technologických zariadení, zafukovanie optických káblov, mikrotrubičiek, pokládkymultirúr, metalických káblov, ochrany existujúcich zariadení, výstavba stĺpových stožiarov, budovanie káblovodov, inštalácie zariadení u zákazníkov, budovanie štruktúrovanej kabeláže v budovách, montáž rozvádzačov optika + metalika, spájanie a zváranie optických a metalických káblov, zabezpečenie potrebných meraní na uvedených kábloch, a podobne.



**Graf 1 Stavebná produkcia za rok 2023** - Stavebná produkcia ZYRY - Tem s.r.o. je členená do dvoch hlavných oblastí a to nová výstavba inžinierskych sietí a opravy a údržba inžinierskych sietí. V roku 2023 bolo v rozsahu 43 % z celkovo realizovaných prác prislúchajúcich práve opravám a údržbe už existujúcich telekomunikačných sietí. Oproti minulému roku sa znížil objem výstavby nových sietí Slovak Telekom a.s. a Orange Slovensko a.s.

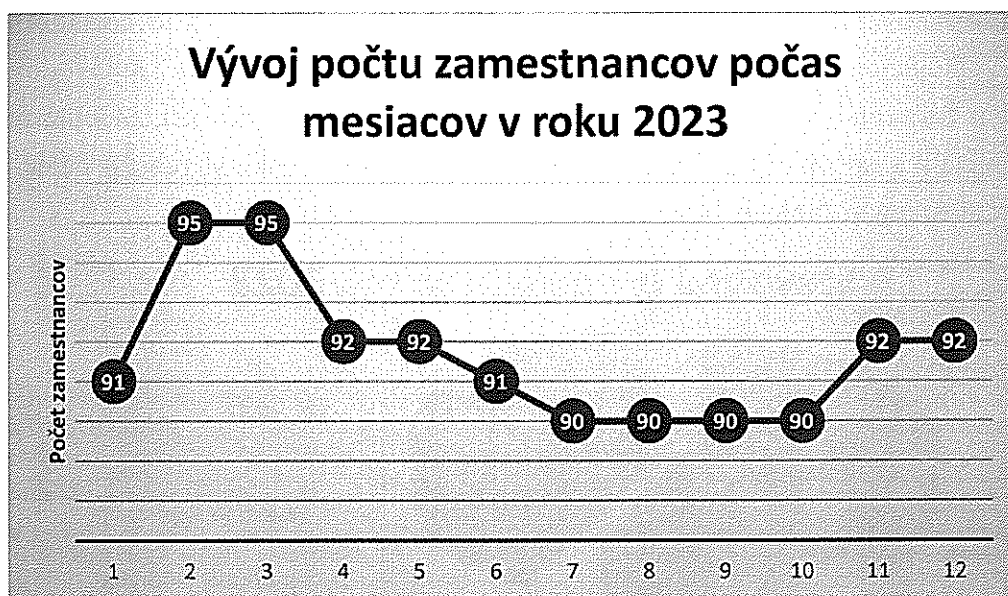
## 2.3 Ľudské zdroje a sociálna starostlivosť

Kvalita ľudského potenciálu je zárukou kvality vyprodukovaných služieb, od čoho sa odvíja spokojnosť zákazníkov. Táto myšlienka patrí k základným princípom našej prijatej politiky o kvalite poskytovaní služieb. Snahou spoločnosti je zabezpečiť rozvoj a udržanie vysoko výkonných a zároveň angažovaných a lojálnych zamestnancov, ktorí dokážu prepojiť svoje profesijné ako aj osobné ciele s cieľmi spoločnosti. Profesijná štruktúra zamestnancov pre realizáciu telekomunikačných prác je vo väčšine obsadená pozíciami ako montážny technik, alebo montážny pracovník. Všetci zamestnanci, ktorí realizujú telekomunikačné práce sú na vysokej odbornej úrovni, s dlhoročnou praxou, školeniami a sú držiteľmi certifikátov.

Ku koncu roka 2023 spoločnosť ZYRY – Tem zamestnávala 92 interných zamestnancov. Zo zamestnancov v hlavnom pracovnom pomere bolo mužov a 11 žien. Dvanásť zamestnancov ZYRY – Tem má vysokoškolské vzdelanie, ostatní zamestnanci majú ukončené stredoškolské vzdelanie.

### Odmeňovanie a zamestnanecké výhody

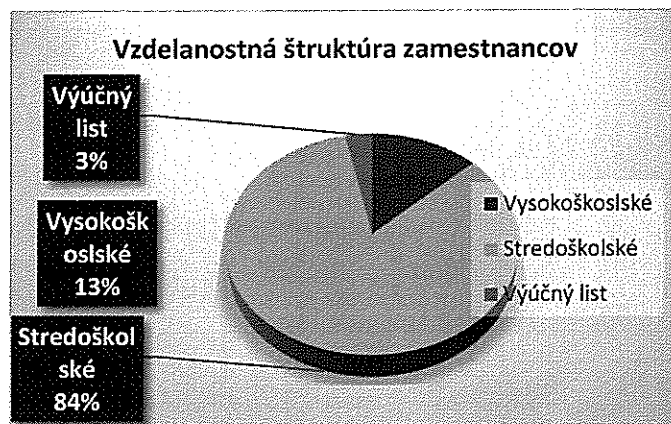
V roku 2023 pokračovala spoločnosť v zefektívňovaní nastavenia organizácie a HR procesov, ktoré prispeli k zlepšeniu poskytovaných služieb zamestnancom.



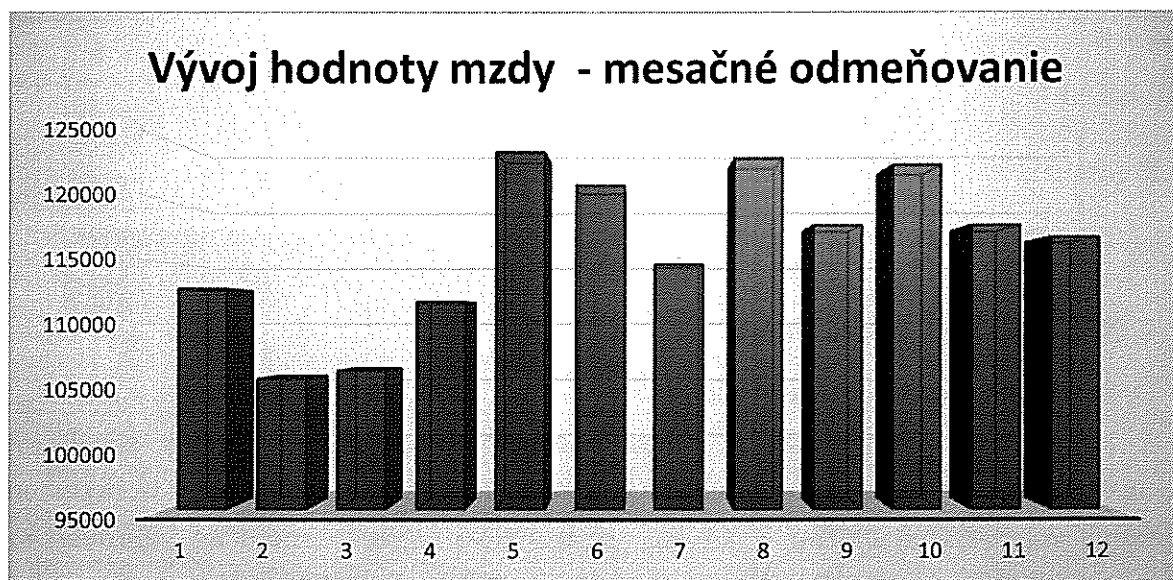
**Graf 2 Vývoj počtu zamestnancov v roku 2023** - Spoločnosť neprijímala nových zamestnancov, viacerí ukončili pracovný pomer z dôvodu odchodu do dôchodku. Po náporovom období s rastom objednávok v minulých rokoch na údržbu siete Slovak Telekom a.s. sme ukončili niektoré väčšie projekty. Z počiatočného stavu 91 zamestnancov na začiatku roku mala spoločnosť počas roka maximálne 95 zamestnancov a k 31.12.2023 - 92 zamestnancov.



Graf 3 Štruktúra zamestnancov



Graf 4 Vzdelanostná štruktúra zamestnancov



**Tabuľka 1 Vývoj mzdových nákladov** - nárast mzdových prostriedkov sa odvíja od zmeny počtu zamestnancov. Napriek vyššiemu počtu zamestnancov v začiatku roka, boli mzdové náklady výrazne nižšie z dôvodu dlhodobých PN. K výraznému navýšeniu hrubých miezd jednotlivcov nedošlo.

### Vzdelávanie a rozvoj

V roku 2023 boli zrealizované interné a externé vzdelávacie aktivity. Náklady na vzdelávanie dosiahli sumu 8724,4 EUR. Na školenie BOZP a PO sa vynaložili prostriedky vo výške 3120 eur, pravidelné preškolenie elektrotechnikov vo výške 540 eur, odborné školenia obsluhy motorových vozíkov a stavebných strojov vo výške 320 eur. Práce vo výškach a viazači bremien v hodnote 3551 eur, plošiny a zdvíhacie zariadenia 36 eur, kurz prvej pomoci 175, rozšírenie vodičských kurzov 982 eur, ostatné odborné školenia približne za 200 eur.

| ROK<br>2023 | Názov školenia  | Zamestnanci  |
|-------------|---|--|
| 1           | BOZP školenia   | Všetci zamestnanci, novonastúpení aj opakované preškolenie |
| 2           | Školenie požiarnej ochrany  | Všetci zamestnanci   |
| 3           | Školenie práce vo výškach   | 75 zamestnancov  |
| 4           | Školenie viazačov bremien   | 70 zamestnancov  |
| 5           | Školenie Samostatný elektrotechnik a elektrotechnik na riadenie činnosti alebo riadenie prevádzky | 2 zamestnancov   |
| 6           | Iné odborné školenia  | 4 zamestnanci  |
| 7           | školenie plošiny a zdvíhacie zariadenia   | 10 zamestnancov  |
| 8           | Školenie motorové vozíky  | 5 zamestnanci  |

Tabuľka 2 Prehľad školení v roku 2023

### Spolupráca so strednými školami

V rámci spolupráce s pedagogickou obcou boli študenti prijatí na absolvovanie študentskej praxe v priemernej dĺžke na jedného študenta 15 dní. Študenti sa môžu počas praxe oboznámiť s praktickou časťou a vyskúšať si teoreticky naštudované témy. Zároveň majú možnosť pod vedením prideleného zamestnanca spoločnosti ZYRY - Tem, vypracovať si podklady na dokončenie záverečnej práce z praxe.

### 2.4 Vplyv činnosti na životné prostredie

Základnou úlohou environmentálnej politiky spoločnosti je vytvárať všeobecné povedomie, že všetky činnosti spoločnosti môžu viesť k zásahu do životného prostredia a preto je potrebné tieto činnosti riadiť ako aj vykonávať odborne a zodpovedne neustálym znižovaním negatívnych vplyvov na životné prostredie tak, aby sa životné prostredie zachovalo v čo najvyššej kvalite.

**Ovzdušie** – spoločnosť dodržiava všetky legislatívne požiadavky, ktoré sa týkajú ochrany ovzdušia. Nakoľko posledné dva roky je badateľné zvýšené zhustenie dopravy v meste Zvolen, rozhodli sme sa využiť na presun technikov, ktorí odstraňujú poruchy zaobstarat' skúšobne elektronické bicykle. Spoločnosť sa rozhodla týmto krokom prispieť k zníženiu zaťaženia

životného prostredia v mestách, kde je možné využitie týchto presunov na menšie poruchy a ich odstraňovanie na mieste, ale zároveň k zefektívneniu časového rozvrhu, pretože pri použití väčšiu motorových vozidiel časť technici strávili v zápchach v mestách a dochádzalo k vyššej spotrebe PHM a problémoch s parkovaním kvôli nedostatku voľných miest.

**Odpady** – nakladanie spoločnosti s odpadmi má už od doby založenia spoločnosti svoju stálu politiku. S vyprodukovaným odpadom spoločnosť nakladá v súlade s platnou legislatívou. Hlavným princípom riadenia odpadového hospodárstva spoločnosti je predchádzanie vzniku odpadov. Likvidáciu odpadu spoločnosť zabezpečuje formou zmluvného vzťahu s externými partnermi. V roku 2023 nim boli spoločnosti Marius Pedersen a.s., SPOLOČNOSŤ POHRONIE a.s., Sliachan SK s.r.o., PEMAX PLUS spol. s r.o. Na zneškodnenie a likvidáciu odpadu zo stavieb v roku **2023 vynaložených 5678,00 EUR**. Zo zmluvného vzťahu so Slovak Telekom a.s. nám vyplýva povinnosť realizovať zvoz paliet a bubnov, ktoré sa robí pravidelne.

**Voda** – v rámci realizácie našich služieb nedochádza k znečisteniu vody, preto spoločnosť zabezpečuje dodávku vody len pre potreby chodu spoločnosti v rámci areálu ZYRY – Tem.

## 2.5 Vplyv činnosti na zamestnanosť, bezpečnosť a ochrana zdravia pri práci

Pre realizáciu výrobných úloh je neoddeliteľnou súčasťou zabezpečenie a dodržiavanie bezpečnosti a ochrany zdravia pri práci.

V roku 2023 sa spoločnosť riadila prijatou Smernicou Bezpečnosti a ochrany zdravia pri práci, s ktorou boli oboznámení všetci vedúci zamestnanci a ich podriadení. Vypracovanie smernice, a pravidelné preškolenia spoločnosť ZYRY – Tem sú zabezpečované prostredníctvom externej spolupráce s firmou SEPO spol. s r.o. Cieľom koncepcie politiky BOZP je dosiahnutej vysokej úrovne bezpečnosti práce, ktorú treba chápať ako:

- Ochrana života a zdravia zamestnancov
- Ochrana pracovného a životného prostredia
- Ochrana hospodárskych hodnôt.

Politika bezpečnosti a ochrany zdravia pri práci obsahuje tvorbu základných podmienok na zaistenie BOZP a ochrany pred požiarmi, vylučuje alebo obmedzuje riziká a faktúry podmieňujúce vznik pracovných úrazov, dodržiava všeobecné zásady prevencie na pracoviskách a pri výkone práce, prideliť zamestnancom osobné ochranné pracovné prostriedky a pravidelne sleduje a monitoruje pracovné prostredie.

Efektívnosť presadzovania zásad ochrany práce spočíva hlavne v odstraňovaní zistených nedostatkov a hlavne príčin ich výskytu a vzniku.

Výsledky v úrazovosti v roku 2023 z evidencie úrazov je: 2 registrované pracovné úrazy.

## 2.6 Udalosti osobitného významu

Po ukončení účtovného obdobia, za ktoré sa vyhotovuje výročná správa nenastali žiadne udalosti osobitného významu.

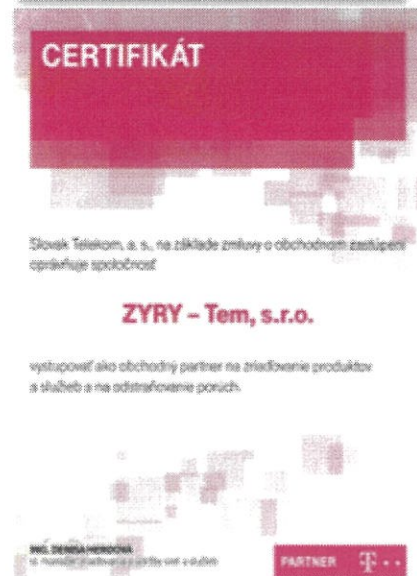
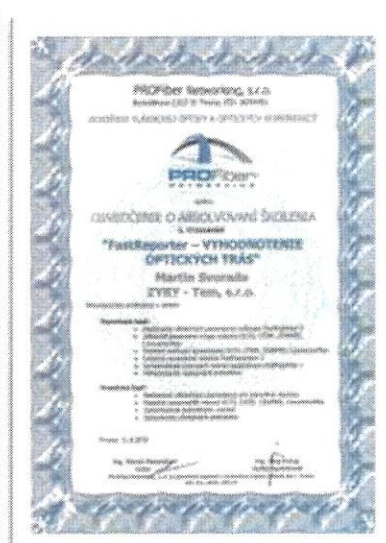
## 2.7 Výskum a vývoj

Spoločnosť ZYRY - Tem, s.r.o. nevykladá finančné prostriedky na činnosť v oblasti výskumu a vývoja

## 2.8 Politika kvality

Kvalita poskytovaných služieb je podškrtnutá odbornými zamestnancami, ktorí vlastnia nasledovné osvedčenia o odborných kurzoch a školeniach.

- PROFIBER - MERANIE A VYHODNOCOVANIE OPTICKÝCH KÁBLOVÝCH TRÁS
- INGN - ZÁKLADY OPTICKÝCH PRÍSTUPOVÝCH TECHNOLOGIÍ - PLATNOSŤ DO 2011 - MODUL 1-5-8
- INGN - ZRIAĐOVANIE SIEŤOVÉHO PRÍSTUPU V OPTICKÝCH PRÍSTUPOVÝCH SIEŤACH
- INGN - TESTOVANIE MIKROTRUBIČIEK
- INGN - MERANIE V OPTICKÝCH SIEŤACH
- INGN - TECHNOLOGICKÉ POSTUPY SPOJOK A SPÁJANIA VLÁKIEN - MECHANICKY ZVAROM



ZYRY - Tem, s.r.o. je na základe zmluvy o obchodnom zastúpení, zmluvným partnerom spoločnosti Slovak Telekom, a.s. Spoločnosť je aj na základe prideleného Certifikátu oprávnená vystupovať ako obchodný partner na zriaďovanie produktov, služieb a na odstraňovaní porúch.

### 3 FINANČNÁ ANALÝZA

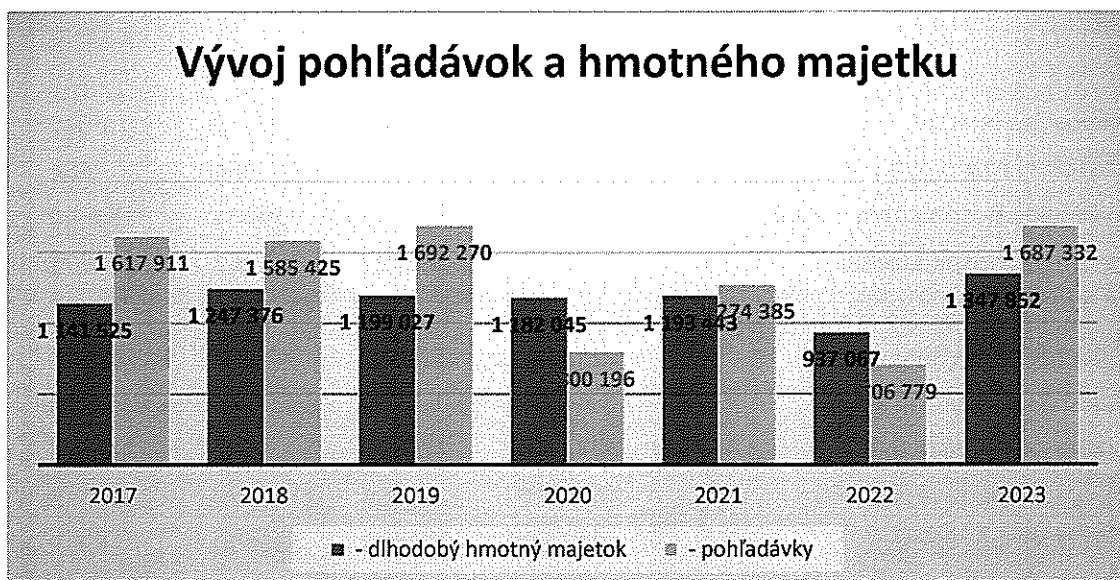
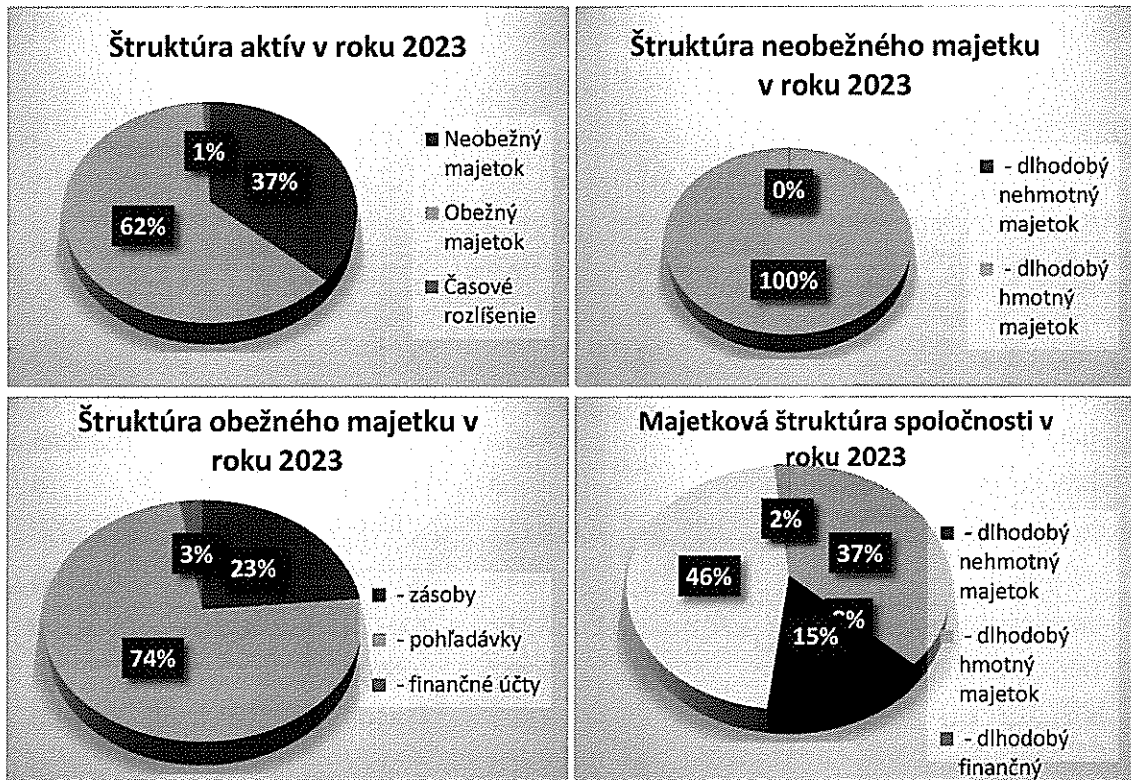
#### 3.1 Štruktúra aktív a pasív

|                                | 2023             | 2022             | 2021             | 2020             | 2019             |
|--------------------------------|------------------|------------------|------------------|------------------|------------------|
| <b>Aktíva</b>                  | <b>3 674 120</b> | <b>3 531 454</b> | <b>3 862 222</b> | <b>3 326 891</b> | <b>3 435 457</b> |
| <i>Neobežný majetok</i>        | <i>1 349 845</i> | <i>939 060</i>   | <i>1 197 778</i> | <i>1 188 723</i> | <i>1 202 414</i> |
| - dlhodobý nehmotný majetok    | 1 993            | 1 993            | 4 335            | 6 678            | 3 387            |
| - dlhodobý hmotný majetok      | 1 347 852        | 937 067          | 1 193 443        | 1 182 045        | 1 199 027        |
| - dlhodobý finančný majetok    | 0                | 0                | 0                | 0                | 0                |
| <i>Obežný majetok</i>          | <i>2 290 411</i> | <i>2 560 613</i> | <i>2 655 008</i> | <i>2 113 610</i> | <i>2 229 764</i> |
| - zásoby                       | 539 649          | 535 882          | 750 186          | 614 564          | 429 140          |
| - pohľadávky krátkodobé        | 1 687 332        | 706 779          | 1 274 385        | 800 196          | 1 692 270        |
| - Dlhodobé pohľadávky          | 3 807            | 3 807            | 0                | 0                | 0                |
| - finančné účty                | 59 623           | 1 314 145        | 630 437          | 698 850          | 108 354          |
| <i>Časové rozlíšenie</i>       | <i>33 864</i>    | <i>31 781</i>    | <i>9 436</i>     | <i>24 558</i>    | <i>32 79</i>     |
| <b>Pasíva</b>                  | <b>3 674 120</b> | <b>3 531 454</b> | <b>3 862 222</b> | <b>3 326 891</b> | <b>3 435 457</b> |
| <i>Vlastné imanie</i>          | <i>265 647</i>   | <i>528 394</i>   | <i>638 374</i>   | <i>421 825</i>   | <i>788 955</i>   |
| - základné imanie              | 6 640            | 6 640            | 6 640            | 6 640            | 6 640            |
| - zákonný rezervný fond        | 664              | 664              | 664              | 664              | 664              |
| - výsledok hospod. min. rokov  | 521 089          | 376 798          | 279 703          | 160 250          | 534 696          |
| - výsledok hospodárenia        | -262 746         | 144 292          | 351 367          | 254 271          | 246 955          |
| <i>Záväzky</i>                 | <i>3 408 473</i> | <i>3 003 060</i> | <i>3 223 848</i> | <i>2 905 066</i> | <i>2 646 502</i> |
| - dlhodobé záväzky             | 279 011          | 149 569          | 240 769          | 243 628          | 247 377          |
| - dlhodobé rezervy             | 0                | 0                | 0                | 0                | 0                |
| - dlhodobé bankové úvery       | 248 270          | 372 410          | 0                | 0                | 0                |
| - krátkodobé záväzky           | 2 102 735        | 2 139 758        | 2 787 479        | 2 652 519        | 2 314 732        |
| - krátkodobé rezervy           | 225 690          | 217 183          | 195 600          | 8 919            | 4 658            |
| - krátkodobé bankové úvery     | 552 767          | 124 140          | 0                | 0                | 88 235           |
| - krátkodobé finančné výpomoci | 0                | 0                | 0                | 0                | -8 500           |
| <i>Časové rozlíšenie</i>       | <i>0</i>         | <i>0</i>         | <i>0</i>         | <i>0</i>         | <i>0</i>         |

Tabuľka 3 Štruktúra aktív a pasív v EUR v období rokov 2019 až 2023

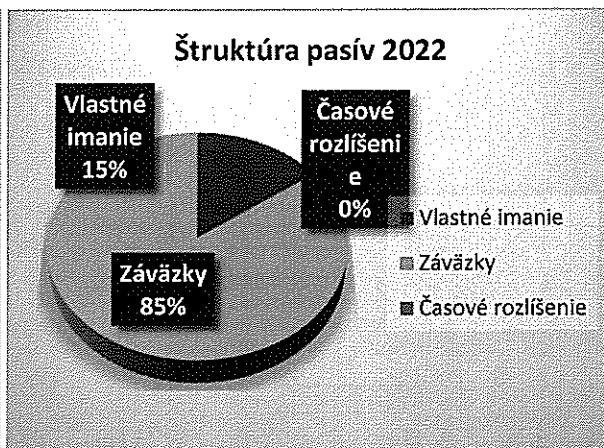
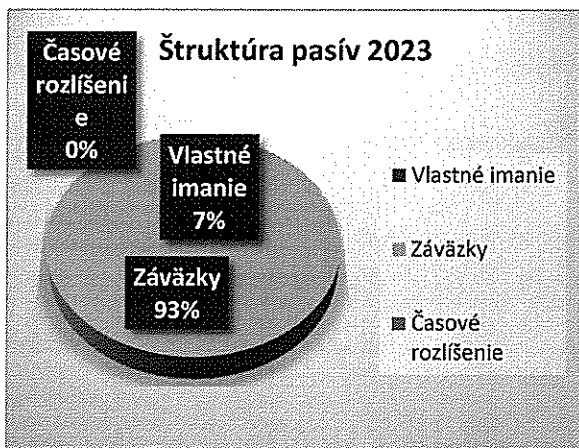
**Aktíva spoločnosti**

Hodnota aktív spoločnosti ZYRY - Tem, s.r.o. predstavovala k 31.12.2023 3 674 120 EUR.



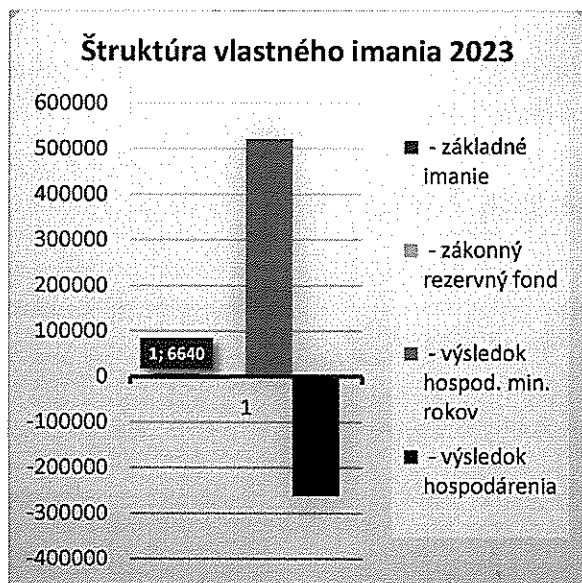
### Pasíva spoločnosti

Vlastné imanie spoločnosti k 31.12.2023 predstavuje hodnotu 265 647,00 EUR, čo je 7% celkových pasív. Oproti predchádzajúcemu obdobiu došlo k zníženiu hodnoty vlastného imania, pričom základné imanie zostalo vo výške 6 640 EUR.



Graf. Štruktúra pasív

|                   | 2023    | 2022      | 2021      | 2020      |
|-------------------|---------|-----------|-----------|-----------|
| Vlastné imanie    | 265647  | 528 394   | 638 374   | 421 825   |
| Závazky           | 3674120 | 3 003 060 | 3 223 848 | 2 905 066 |
| Časové rozlíšenie | 0       | 0         | 0         | 0         |



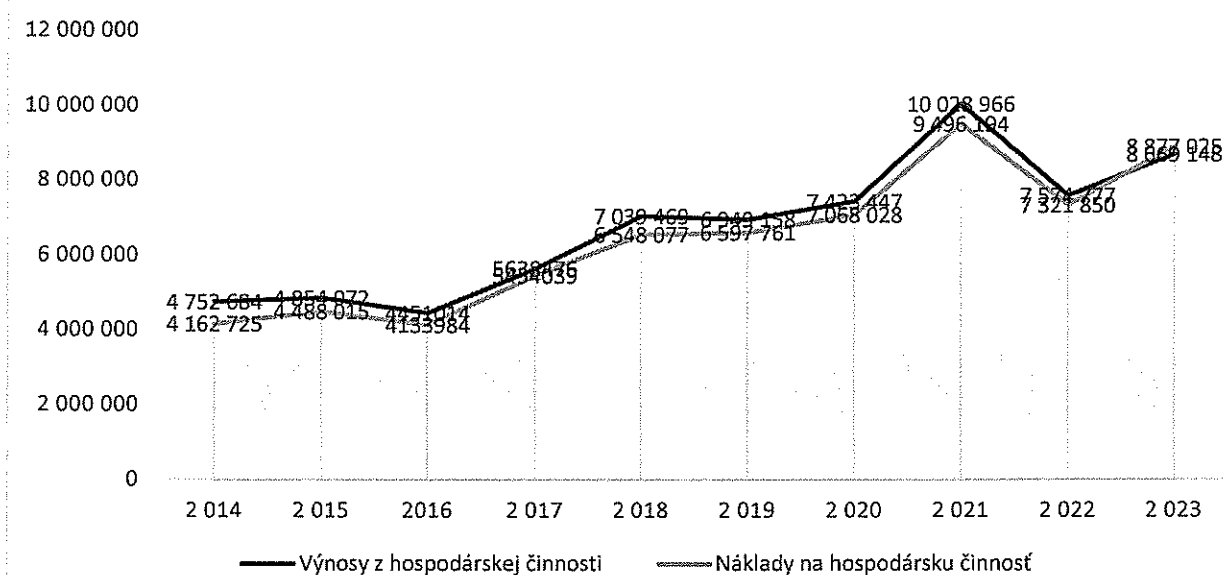
Štruktúra vlastného imania sa v porovnaní s minulým obdobím podstatne zmenila hlavne vo výsledku hospodárenia pretože spoločnosť dosiahla stratu. V roku 2023 za bežné účtovné obdobie sa dosiahol výsledok hospodárenia vo výške -262 746 EUR.



### 3.2 Štruktúra nákladov a výnosov

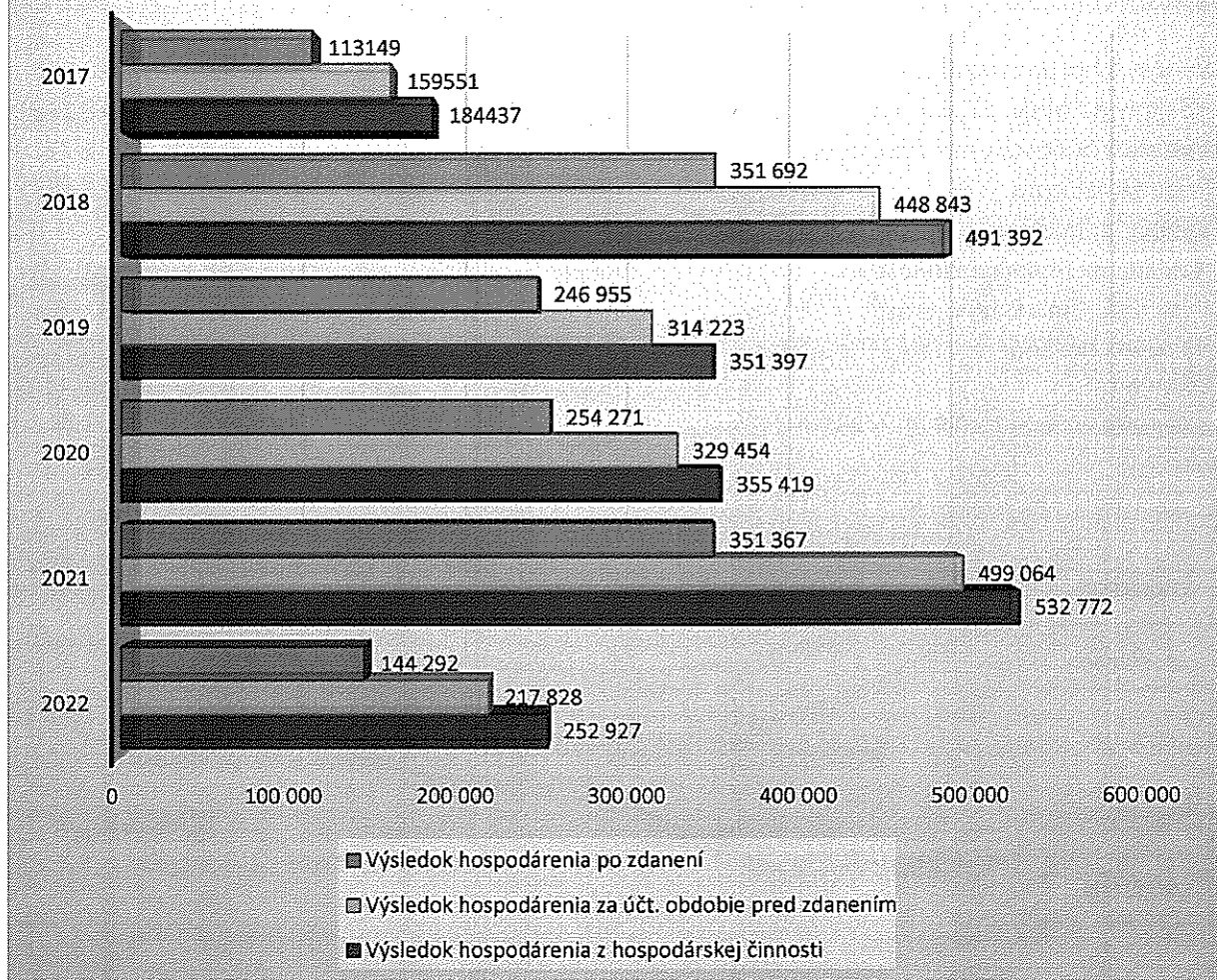
|  | 2023      | 2022      | 2021       |
|--|-----------|-----------|------------|
| Čistý obrat  | 8 203 256 | 7 240 622 | 9 703 561  |
| Výnosy z hospodárskej činnosti                     | 8 669 148 | 7 574 777 | 10 028 966 |
| Náklady na hospodársku činnosť                     | 8 877 025 | 7 321 850 | 9 496 194  |
| Výsledok hospodárenia z hospodárskej činnosti      | -207 877  | 252 927   | 532 772    |
| Pridaná hodnota                                    | 1 756 769 | 2 625 202 | 3 484 295  |
| Výnosy z finančnej činnosti                        | 0         | 0         | 0          |
| Náklady na finančnú činnosť                        | 66 300    | 35 099    | 33 708     |
| Výsledok z finančnej činnosti                      | -54 869   | -35 099   | -33 708    |
| Výsledok hospodárenia za účt.obdobie pred zdanením | -262 746  | 217 828   | 499 064    |
| Výsledok hospodárenia po zdanení                   | -262 746  | 144 292   | 351 367    |

#### Vývoj nákladov a výnosov z hospodárskej činnosti



Vývoj výnosov a nákladov za roky 2014 -2016 má relatívne ustálený vývoj. Od roku 2017 dochádza k zvýšeniu výnosov ale aj nákladov do roku 2020, zároveň vidieť, že rozdiel medzi výnosmi a nákladmi sa zväčšuje, čo je pozitívne a odvíja sa to od zvyšujúcej sa produkcie. Roky 2021 sa navýšili o podstatnú hodnotu výnosy aj náklady z dôvodu ukončenia realizácie veľkých zákazkových stavieb. Rok 2022 považujeme za ustálené hodnoty výnosov a nákladov. V roku 2023 bolo objemu výnosov dostatok avšak z dôvodu navýšenia cien došlo k navýšeniu nákladov – ktoré sme nakupovali v obdornom objeme než po iné roky avšak neovplyvnili sme túto cenovú zmenu.

## Porovnanie hospodárskych výsledkov



|   | 2023     | 2022    | 2021    | 2020    | 2019    |
|---|----------|---------|---------|---------|---------|
| Výsledok hospodárenia z hospodárskej činnosti       | -207 877 | 252 927 | 532 772 | 355 419 | 351 397 |
| Výsledok hospodárenia za účt. obdobie pred zdanením | -262 746 | 217 828 | 499 064 | 329 454 | 314 223 |
| Výsledok hospodárenia po zdanení                    | -262 746 | 144 292 | 351 367 | 254 271 | 246 955 |

### Vývoj hospodárenia po zdanení v sledovanom období prebiehal v troch fázach:

- **2018 - 2020:** V tomto období dochádza k miernemu poklesu hospodárenia po zdanení. Najvýraznejší pokles je viditeľný v roku 2019, kedy sa hospodárenie znížilo o 34% v porovnaní s rokom 2018.
- **2021:** V roku 2021 dochádza k miernemu nárastu hospodárenia o 42% v porovnaní s rokom 2020.
- **2022:** V roku 2022 sa hospodárenie prudko znížilo o 58% v porovnaní s rokom 2021.
- **2023:** V roku 2023 sa hospodárenie dostalo do straty vo výške -262 476 eur.

### 3.3 Vývoj vybraných ukazovateľov

Sledované ukazovatele uvedené v tabuľke majú optimálne hodnoty. Počas roku 2023 niektoré z nich zaznamenali zmenu, ale stále môžeme konštatovať, že vývoj spoločnosti sa ubera správny, prípadne ustáleným smerom.

| Ukazovateľ                           | 2023      | 2022      | 2021       | 2020      |
|--------------------------------------|-----------|-----------|------------|-----------|
| Výnosy z hospodárskej činnosti       | 8 669 148 | 7 574 777 | 10 028 966 | 7 423 447 |
| Náklady z hospodárskej činnosti      | 8 877 025 | 7 321 850 | 9 496 194  | 7 068 028 |
| Hospodársky výsledok ZHC             | -207 877  | 252 927   | 532 772    | 355 419   |
| Celková likvidita                    | 0,86      | 1,20      | 0,95       | 0,8       |
| Rentabilita celkového kapitálu - ROA | -0,07     | 0,04      | 0,09       | 0,08      |

#### Celková likvidita

Celková likvidita hodnotí pomer krátkodobého majetku firmy ku krátkodobým cudzím zdrojom. Ukazovateľ sa vypočíta ako pomer súčtu krátkodobých pohľadávok, zásob a a krátkodobého finančného majetku ku súčtu krátkodobých záväzkov a bežných bankových úverov.

|                                   | 2023      | 2022      | 2021      | 2020      |
|-----------------------------------|-----------|-----------|-----------|-----------|
| Obežný majetok                    | 2 290 411 | 2 560 613 | 2 655 008 | 2 113 610 |
| Krátk.záväzky + krat.bankov úvery | 2 655 502 | 2 263 898 | 2 787 479 | 2 652 519 |
| Celková likvidita                 | 0,86      | 1,13      | 0,95      | 0,80      |

Celková likvidita spoločnosť ZYRY - Tem, s.r.o. bola v roku 2020 - 0,80 v sledovanom období roku 2021 je to 0,95 čo môžeme hodnotiť ako zlepšenie, aj keď záväzky a úvery predstavujú stále väčšiu sumu ako obežný majetok. Primerané hodnoty likvidity by mali dosahovať hodnoty od 1,5 do 2,5 - záleží od odvetvia, v ktorom podnik pôsobí. Z toho vyplýva, že krátkodobé záväzky by nemali presiahnuť 40 % hodnoty obežných aktív. Optimálna hodnota ukazovateľa je 2,5. V roku 2022 nám ukazovateľ vyšiel 1,13, v tomto období dochádza k nárastu celkovej likvidity z 0,95 na 1,13. To znamená, že sa zlepšila schopnosť spoločnosti uhrádzať svoje krátkodobé záväzky. V roku 2023 dochádza k poklesu celkovej likvidity na 0,86. To znamená, že sa zhoršila schopnosť spoločnosti uhrádzať svoje krátkodobé záväzky.

#### Rentabilita celkového kapitálu (rentabilita aktív) - ROA

Rentabilita aktív vyjadruje pomer zisku po zdanení k celkovým aktívam. V prípade našej spoločnosti, ktorá je financovaná s vyžitím vlastného aj cudzieho kapitálu je v roku 2023 ukazovateľ rentability celkového kapitálu ROA vo výške -0,072. Výsledok ukazovateľa roku 2022 je 0,041 znamená, že na každých 1 euro investovaného do aktív spoločnosť vygenerovala

0,041 euro čistého zisku, v roku 2023 sme na každé investované euro do aktív vygenerovali stratu -0,072 euro.

| ROA             | 2023     | 2022    | 2021    | 2020     | 2019      |
|-----------------|----------|---------|---------|----------|-----------|
| Zisk po zdanení | -262 746 | 144 292 | 351 367 | 254 271  | 249 955   |
| Celkové aktíva  | 3674120  | 3531454 | 3862222 | 3326 891 | 3 435 457 |
| ROA             | -0,072   | 0,041   | 0,091   | 0,076    | 0,072     |

### 3.4 Návrh na rozdelenie hospodárskeho výsledku

Výkonný manažment spoločnosti navrhol rozdeliť hospodársky výsledok za rok 2023 vo výške -262746 EUR nasledovne:

|   |
|---|
| - neuhradená strata v sume 262 746,00 EUR |
|---|

### 3.5 Predpokladaný vývoj spoločnosti

Rok 2020 až 2023 sa niesol v duchu rozsiahlych realizácii stavieb s ustáleným počtom zamestnancov. V nasledujúcom roku 2024 v spoločnosti vďaka zmluvnému partnerstvu so Slovak Telekom a.s. očakávame stabilizáciu objednávok na realizáciu telekomunikačných prác hlavne pre optické siete a komplexné stavby vo veľkých mestách. Máme rozbehnuté niektoré stavebné realizácie aj so spoločnosťou ORANGE Slovensko a.s. Je predpoklad, že z pohľadu prijatých objednávok na nové kontrakty sa bude musieť pristúpiť k zvýšeniu počtu kvalifikovaných zamestnancov aj z dôvodu odchodu zamestnancov na dôchodok. Realizáciou stavieb by sme mali mať prostriedky ako navýšiť objem zamestnancov prípadne vyriešiť menšie zákazky subdodávateľským spôsobom.

## 4 ZÁVER

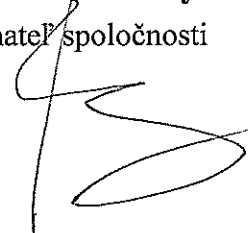
Spoločnosť ZYRY - Tem, s.r.o. má za sebou úspešný rok z pohľadu ustálených finančných výsledkov, ako aj z pohľadu udržania počtu našich zamestnancov.

Stavebná produkcia bola členená do dvoch hlavných oblastí a to nová výstavba inžinierskych sietí a opravy a údržba inžinierskych sietí. V roku 2023 môžeme skonštatovať, že bol navýšený objem prác na existujúcich telekomunikačných stavbách v porovnaní s objemom prác prislúchajúcich výstavbe nových telekomunikačných sietí.

Každá stavba a dielo, ktoré spoločnosť vytvára, je výsledkom profesionálneho a precízneho prístupu pracovníkov spoločnosti, ktorí do detailov riešia projekty, ktoré pred nimi stoja. Na tomto kréde je postavená základná myšlienka spoločnosti, kde výsledkom práce musí byť spokojnosť zákazníka. Kreativita a tvorivosť spolu s inováciami v technológiách prináša pre spoločnosť hlavný trend rozvoja. Voľnosť v rozhodovaní spolu s tvorivosťou dodáva pracovníkom spoločnosti vlastnú mieru zodpovednosti za vytvárané diela a stavby.

Dňa 30.4.2024

**Ladislav Zlievsky**  
konateľ spoločnosti



---

## 5 SPRÁVA NEZÁVISLÉHO AUDÍTORA A ÚČTOVNÁ ZÁVIERKA ZOSTAVENÁ K 31.12.2023

---

## SPRÁVA NEZÁVISLÉHO AUDÍTORA

Spoločníkom a konateľom spoločnosti ZYRY - Tem, s.r.o.

### I. Správa z auditu účtovnej závierky

#### *Podmienený názor*

Uskutočnili sme audit priloženej účtovnej závierky spoločnosti ZYRY - Tem, s.r.o., ktorá obsahuje súvahu k 31. decembru 2023, výkaz ziskov a strát za rok končiaci sa k uvedenému dátumu, a poznámky, ktoré obsahujú súhrn významných účtovných zásad a účtovných metód.

Podľa nášho názoru, okrem vplyvu skutočnosti opísanej v odseku Základ pre podmienený názor, priložená účtovná závierka poskytuje pravdivý a verný obraz finančnej situácie spoločnosti ZYRY - Tem, s.r.o. k 31. decembru 2023 a výsledku jej hospodárenia za rok končiaci sa k uvedenému dátumu podľa zákona č. 431/2002 Z. z. o účtovníctve v znení neskorších predpisov (ďalej len „zákon o účtovníctve“).

#### *Základ pre podmienený názor*

Spoločnosť časť majetku neodpisovala vo výške 301.535 €. Ak by bola spoločnosť odpisovala všetok majetok, tak by majetok, vlastné imanie a výsledok hospodárenia za účtovné obdobie klesol o 301.535 €.

Čistá hodnota zákazky medziročne vzrástla o 901.005 €.

Výsledok hospodárenia za rok 2023 spoločnosť vykazuje stratu vo výške 262.746 €, po započítaní odpisov je strata vo výške 564.281 €.

Vlastné imanie k 31.12.2023 spoločnosť vykazuje vo výške 265.647 €, po započítaní odpisov je vlastné imanie vo výške mínus 35.888 €.

Záväzky spoločnosti k 31.12.2023 sú vo výške 3.408.473 € z toho po lehote splatnosti vo výške 1.248.125 €.

Upravený pomer vlastného imania k záväzkom je záporný. Spoločnosť je v kríze aj vtedy, ak pomer vlastného imania a záväzkov je menej ako 8 ku 100.

Banka v podmienkach čerpania úveru stanovila finančné ukazovatele ktoré spoločnosť nespĺňa.

Spoločnosť je závislá od najväčšieho zákazníka.

Uvedená situácia naznačuje existenciu významnej neistoty, ktorá môže vyvolať závažnú pochybnosť o schopnosti spoločnosti naďalej nepretržite pokračovať v činnosti, a preto by spoločnosť nemusela byť schopná realizovať svoj majetok a plniť si záväzky v rámci bežnej podnikateľskej činnosti.

Audit sme vykonali podľa medzinárodných auditorských štandardov (International Standards on Auditing, ISA). Naša zodpovednosť podľa týchto štandardov je

uvedená v odseku Zodpovednosť audítora za audit účtovnej závierky. Od spoločnosti sme nezávislí podľa ustanovení zákona č. 423/2015 o štatutárnom audite a o zmene a doplnení zákona č. 431/2002 Z. z. o účtovníctve v znení neskorších predpisov (ďalej len „zákon o štatutárnom audite“) týkajúcich sa etiky, vrátane Etického kódexu audítora, relevantných pre náš audit účtovnej závierky a splnili sme aj ostatné požiadavky týchto ustanovení týkajúcich sa etiky. Sme presvedčení, že audítorské dôkazy, ktoré sme získali, poskytujú dostatočný a vhodný základ pre náš podmienený názor.

#### *Zodpovednosť štatutárneho orgánu a osôb poverených spravovaním za účtovnú závierku*

Konateľ spoločnosti je zodpovedný za zostavenie tejto účtovnej závierky tak, aby poskytovala pravdivý a verný obraz podľa zákona o účtovníctve a za tie interné kontroly, ktoré považuje za potrebné na zostavenie účtovnej závierky, ktorá neobsahuje významné nesprávnosti, či už v dôsledku podvodu alebo chyby.

Pri zostavovaní účtovnej závierky je štatutárny orgán zodpovedný za zhodnotenie schopnosti spoločnosti nepretržite pokračovať vo svojej činnosti, za opísanie skutočností týkajúcich sa nepretržitého pokračovania v činnosti, ak je to potrebné, a za použitie predpokladu nepretržitého pokračovania v činnosti v účtovníctve, ibaže by mal v úmysle spoločnosť zlikvidovať alebo ukončiť jej činnosť, alebo by nemal inú realistickú možnosť než tak urobiť.

Osoby poverené spravovaním sú zodpovedné za dohľad nad procesom finančného výkazníctva spoločnosti.

#### *Zodpovednosť audítora za audit účtovnej závierky*

Našou zodpovednosťou je získať primerané uistenie, či účtovná závierka ako celok neobsahuje významné nesprávnosti, či už v dôsledku podvodu alebo chyby, a vydať správu audítora, vrátane názoru. Primerané uistenie je uistenie vysokého stupňa, ale nie je zárukou toho, že audit vykonaný podľa medzinárodných audítorských štandardov vždy odhalí významné nesprávnosti, ak také existujú. Nesprávnosti môžu vzniknúť v dôsledku podvodu alebo chyby a za významné sa považujú vtedy, ak by sa dalo odôvodnene očakávať, že jednotlivito alebo v súhrne by mohli ovplyvniť ekonomické rozhodnutia používateľov, uskutočnené na základe tejto účtovnej závierky.

V rámci auditu uskutočneného podľa medzinárodných audítorských štandardov, počas celého auditu uplatňujeme odborný úsudok a zachovávame profesionálny skepticizmus. Okrem toho:

- Identifikujeme a posudzujeme riziká významnej nesprávnosti účtovnej závierky, či už v dôsledku podvodu alebo chyby, navrhujeme a uskutočňujeme audítorské postupy reagujúce na tieto riziká a získavame audítorské dôkazy, ktoré sú dostatočné a vhodné na poskytnutie základu pre náš názor. Riziko neodhalenia významnej nesprávnosti v dôsledku podvodu je vyššie ako toto riziko v dôsledku chyby, pretože podvod môže zahŕňať tajnú dohodu, falšovanie, úmyselné vynechanie, nepravdivé vyhlásenie alebo obídenie internej kontroly.

- Oboznamujeme sa s internými kontrolami relevantnými pre audit, aby sme mohli navrhnúť audítorské postupy vhodné za daných okolností, ale nie za účelom vyjadrenia názoru na efektívnosť interných kontrol spoločnosti.
- Hodnotíme vhodnosť použitých účtovných zásad a účtovných metód a primeranosť účtovných odhadov a uvedenie s nimi súvisiacich informácií, uskutočnené štatutárnym orgánom.
- Robíme záver o tom, či štatutárny orgán vhodne v účtovníctve používa predpoklad nepretržitého pokračovania v činnosti a na základe získaných audítorských dôkazov záver o tom, či existuje významná neistota v súvislosti s udalosťami alebo okolnosťami, ktoré by mohli významne spochybníť schopnosť spoločnosti nepretržite pokračovať v činnosti. Ak dospejeme k záveru, že významná neistota existuje, sme povinní upozorniť v našej správe audítora na súvisiace informácie uvedené v účtovnej závierke alebo, ak sú tieto informácie nedostatočné, modifikovať náš názor. Naše závery vychádzajú z audítorských dôkazov získaných do dátumu vydania našej správy audítora. Budúce udalosti alebo okolnosti však môžu spôsobiť, že spoločnosť prestane pokračovať v nepretržitej činnosti.
- Hodnotíme celkovú prezentáciu, štruktúru a obsah účtovnej závierky vrátane informácií v nej uvedených ako aj to, či účtovná závierka zachytáva uskutočnené transakcie a udalosti spôsobom, ktorý vedie k ich vernému zobrazeniu.

S osobami poverenými spravovaním komunikujeme okrem iného o plánovanom rozsahu a harmonograme auditu a o významných zisteniach auditu, vrátane všetkých významných nedostatkov internej kontroly, ktoré počas nášho auditu zistíme.

## II. Správa k ďalším požiadavkám zákonov a iných právnych predpisov

### **Správa k informáciám, ktoré sa uvádzajú vo výročnej správe**

Konateľ spoločnosti je zodpovedný za informácie uvedené vo výročnej správe, zostavenej podľa požiadaviek zákona o účtovníctve. Náš vyššie uvedený názor na účtovnú závierku sa nevzťahuje na iné informácie vo výročnej správe.

V súvislosti s auditom účtovnej závierky je našou zodpovednosťou oboznámenie sa s informáciami uvedenými vo výročnej správe a posúdenie, či tieto informácie nie sú vo významnom nesúlade s auditovanou účtovnou závierkou alebo našimi poznatkami, ktoré sme získali počas auditu účtovnej závierky, alebo sa inak zdajú byť významne nesprávne.

Výročnú správu sme ku dňu vydania správy audítora z auditu účtovnej závierky nemali k dispozícii.

Keď získame výročnú správu, posúdime, či výročná správa spoločnosti ZYRY - Tem, s.r.o. obsahuje informácie, ktorých uvedenie vyžaduje zákon o účtovníctve, a na základe prác vykonaných počas auditu účtovnej závierky, vyjadríme názor, či:


- informácie uvedené vo výročnej správe zostavenej za rok 2023 sú v súlade s účtovnou závierkou za daný rok,
- výročná správa obsahuje informácie podľa zákona o účtovníctve.

Okrem toho uvedieme, či sme zistili významné nesprávnosti vo výročnej správe na základe našich poznatkov o účtovnej jednotke a situácii v nej, ktoré sme získali počas auditu účtovnej závierky.

Rožňava, 30. apríla 2024

GemerAudit, spol. s r.o.  
Šafárikova 65  
048 01 Rožňava  
Licencia UDVA č.195



  
Ing. Vladimír Burkovský  
Zodpovedný audítor  
Licencia UDVA č. 1021

Úč POD

# ÚČTOVNÁ ZÁVIERKA

podnikateľov v podvojnóm účtovníctve



zostavená k 3 1 . 1 2 . 2 0 2 3

Číselné údaje sa zarovnávajú vpravo, ostatné údaje sa píše zľava. Nevyplnené riadky sa ponechávajú prázdne.

Údaje sa vyplňajú paličkovým písmom (podľa tohto vzoru), písacím strojom alebo tlačiarňou, a to čiernou alebo tmavomodrou farbou.

Á Ā B Ć D É F G H Í J K L M N O P Q R Š T Ú V X Ý Ž 0 1 2 3 4 5 6 7 8 9

|   |                              |                            |  |
|---|------------------------------|----------------------------|--|
| Daňové identifikačné číslo<br>2 0 2 1 9 1 7 5 5 7 | Účtovná závierka<br>X riadna | Účtovná jednotka<br>X malá | Mesiac Rok<br>od 1 2 0 2 3   |
| IČO<br>3 5 9 1 1 7 2 7                            | mimoriadna                   | veľká                      | Za obdobie<br>do 1 2 2 0 2 3   |
| SK NACE<br>4 2 . 2 2 . 0                          | priebežná                    | (vyznačí sa x)             | Bezprostredne<br>predchádzajúce<br>obdobie<br>od 1 2 0 2 2<br>do 1 2 2 0 2 2 |

Priložené súčasti účtovnej závierky

 Súvaha (Úč POD 1-01)  
(v celých eurách)

 Výkaz ziskov a strát (Úč POD 2-01)  
(v celých eurách)

 Poznámky (Úč POD 3-01)  
(v celých eurách alebo eurocentoch)

Obchodné meno (názov) účtovnej jednotky

ZYRY - Tem, s . r . o

Sídlo účtovnej jednotky

Ulica  
L I E S K O V S K Á C E S T A

Číslo  
4 1 2 1

PSČ Obec  
9 6 0 0 1 Z V O L E N

Označenie obchodného registra a číslo zápisu obchodnej spoločnosti

V ý p i s z O R O S B a n s k á B y s t r i c a

O d d i e l | S r o , V l o ž k a č í s l o | 9 9 1 5 / S

Telefónne číslo

9 0 5 5 3 3 4 4 9

Faxové číslo

E-mailová adresa

H A J D U C H O V A @ Z Y R Y . S K

Zostavená dňa:

3 0 . 0 4 . 2 0 2 4

Schválená dňa:

. . 2 0

Podpisový záznam štatutárneho orgánu účtovnej jednotky  
alebo člena štatutárneho orgánu účtovnej jednotky alebo  
podpisový záznam fyzickej osoby, ktorá je účtovnou jednotkou:

Záznamy daňového úradu

Miesto pre evidenčné číslo

Odtlačok prezentačnej pečiatky daňového úradu



| Ozna-<br>čenie<br>a | STRANA AKTÍV<br>b   | Číslo<br>riadku<br>c | Bežné účtovné obdobie |               | Bezprostredne predchádzajúce<br>účtovné obdobie |
|---------------------|---|----------------------|-----------------------|---------------|---|
|                     |   |                      | 1                     | 2             |   |
|                     |   |                      | Brutto - časť 1       | Netto         | Netto   |
|                     | <b>SPOLU MAJETOK</b><br>r. 02 + r. 33 + r. 74                                     | 01                   | 6 2 6 5 5 1 9         | 3 6 7 4 1 2 0 |   |
|                     |   |                      | 2 5 9 1 3 9 9         |               | 3 5 3 1 4 5 4                                   |
| <b>A.</b>           | <b>Neobežný majetok</b><br>r. 03 + r. 11 + r. 21                                  | 02                   | 3 9 1 8 9 8 6         | 1 3 4 9 8 4 5 |   |
|                     |   |                      | 2 5 6 9 1 4 1         |               | 9 3 9 0 6 0                                     |
| <b>A.I.</b>         | <b>Dlhodobý<br/>nehmotný majetok<br/>súčet (r. 04 až r. 10)</b>                   | 03                   | 9 3 7 0               | 1 9 9 3       |   |
|                     |   |                      | 7 3 7 7               |               | 1 9 9 3   |
| A.I.1.              | Aktivované náklady<br>na vývoj<br>(012) - /072, 091A/                             | 04                   |                       |               |   |
|                     |   |                      |                       |               |   |
| 2.                  | Softvér<br>(013) - /073, 091A/  | 05                   | 9 3 7 0               | 1 9 9 3       |   |
|                     |   |                      | 7 3 7 7               |               | 1 9 9 3   |
| 3.                  | Oceniťelné práva<br>(014) - /074, 091A/   | 06                   |                       |               |   |
|                     |   |                      |                       |               |   |
| 4.                  | Goodwill<br>(015) - /075, 091A/   | 07                   |                       |               |   |
|                     |   |                      |                       |               |   |
| 5.                  | Ostatný dlhodobý<br>nehmotný majetok<br>(019, 01X) - /079,<br>07X, 091A/          | 08                   |                       |               |   |
|                     |   |                      |                       |               |   |
| 6.                  | Obstarávaný<br>dlhodobý nehmotný<br>majetok<br>(041) - /093/                      | 09                   |                       |               |   |
|                     |   |                      |                       |               |   |
| 7.                  | Poskytnuté<br>preddavky<br>na dlhodobý<br>nehmotný majetok<br>(051) - /095A/      | 10                   |                       |               |   |
|                     |   |                      |                       |               |   |
| <b>A.II.</b>        | <b>Dlhodobý hmotný<br/>majetok<br/>súčet (r. 12 až<br/>r. 20)</b>                 | 11                   | 3 9 0 9 6 1 6         | 1 3 4 7 8 5 2 |   |
|                     |   |                      | 2 5 6 1 7 6 4         |               | 9 3 7 0 6 7                                     |
| A.II.1.             | Pozemky<br>(031) - /092A/   | 12                   | 2 3 3 2 5 0           | 2 3 3 2 5 0   |   |
|                     |   |                      |                       |               | 2 3 3 2 5 0                                     |
| 2.                  | Stavby<br>(021) - /081, 092A/   | 13                   | 1 4 9 9 1 4           | 7 4 9 5 5     |   |
|                     |   |                      | 7 4 9 5 9             |               | 7 4 9 5 5                                       |
| 3.                  | Samostatné<br>hnuteľné veci a<br>súbory hnuteľných<br>vecí<br>(022) - /082, 092A/ | 14                   | 3 5 2 6 4 5 2         | 1 0 3 9 6 4 7 |   |
|                     |   |                      | 2 4 8 6 8 0 5         |               | 6 2 7 1 9 5                                     |



| Označenie<br>a    | STRANA AKTÍV<br>b   | Číslo<br>riadku<br>c | Bežné účtovné obdobie |   | Bezprostredne predchádzajúce<br>účtovné obdobie |
|-------------------|---|----------------------|-----------------------|---|---|
|                   |   |                      | 1                     | 2 |   |
|                   |   |                      | Brutto - časť 1       |   | Netto 2   |
| Korekcia - časť 2 |   |                      |                       |   |   |
| 4.                | Pestovateľské celky trvalých porastov (025) - /085, 092A/   | 15                   |                       |   |   |
| 5.                | Základné stádo a ťažné zvieratá (026) - /086, 092A/   | 16                   |                       |   |   |
| 6.                | Ostatný dlhodobý hmotný majetok (029, 02X, 032) - /089, 08X, 092A/  | 17                   |                       |   |   |
| 7.                | Obstarávaný dlhodobý hmotný majetok (042) - /094/   | 18                   |                       |   |   |
| 8.                | Poskytnuté preddávky na dlhodobý hmotný majetok (052) - /095A/  | 19                   |                       |   | 1 6 6 7   |
| 9.                | Opravná položka k nadobudnutému majetku (+/- 097) +/- 098   | 20                   |                       |   |   |
| A.III.            | Dlhodobý finančný majetok súčet (r. 22 až r. 32)  | 21                   |                       |   |   |
| A.III.1.          | Podielové cenné papiere a podiely v prepojených účtovných jednotkách (061A, 062A, 063A) - /096A/                | 22                   |                       |   |   |
| 2.                | Podielové cenné papiere a podiely s podielovou účasťou okrem v prepojených účtovných jednotkách (062A) - /096A/ | 23                   |                       |   |   |
| 3.                | Ostatné realizovateľné cenné papiere a podiely (063A) - /096A/  | 24                   |                       |   |   |
| 4.                | Pôžičky prepojeným účtovným jednotkám (066A) - /096A/   | 25                   |                       |   |   |
| 5.                | Pôžičky v rámci podielovej účasti okrem prepojeným účtovným jednotkám (066A) - /096A/                           | 26                   |                       |   |   |
| 6.                | Ostatné pôžičky (067A) - /096A/   | 27                   |                       |   |   |
| 7.                | Dlhové cenné papiere a ostatný dlhodobý finančný majetok (065A, 069A, 06XA) - /096A/                            | 28                   |                       |   |   |



| Označenie<br>a | STRANA AKTÍV<br>b   | Číslo<br>riadku<br>c | Bežné účtovné obdobie |               | Bezprostredne predchádzajúce<br>účtovné obdobie |
|----------------|---|----------------------|-----------------------|---------------|---|
|                |   |                      | 1                     | 2             |   |
|                |   |                      | Brutto - časť 1       | Netto         | Netto   |
|                |   |                      | Korekcia - časť 2     |               |   |
| 8.             | Pôžičky a ostatný dlhodobý finančný majetok so zostatkovou dobou splatnosti najviac jeden rok (066A, 067A, 069A, 06XA) - /096A/ | 29                   |                       |               |   |
| 9.             | Účty v bankách s dobou viazanosti dlhšou ako jeden rok (22XA)   | 30                   |                       |               |   |
| 10.            | Obstarávaný dlhodobý finančný majetok (043) - /096A/  | 31                   |                       |               |   |
| 11.            | Poskytnuté preddávky na dlhodobý finančný majetok (053) - /095A/  | 32                   |                       |               |   |
| B.             | Obežný majetok r. 34 + r. 41 + r. 53 + r. 66 + r. 71  | 33                   | 2 3 1 2 6 6 9         | 2 2 9 0 4 1 1 |   |
|                |   |                      | 2 2 2 5 8             |               | 2 5 6 0 6 1 3                                   |
| B.I.           | Zásoby súčet (r. 35 až r. 40)   | 34                   | 5 6 1 9 0 7           | 5 3 9 6 4 9   |   |
|                |   |                      | 2 2 2 5 8             |               | 5 3 5 8 8 2                                     |
| B.I.1.         | Materiál (112, 119, 11X) - /191, 19X/   | 35                   | 5 6 1 9 0 7           | 5 3 9 6 4 9   |   |
|                |   |                      | 2 2 2 5 8             |               | 5 3 5 8 8 2                                     |
| 2.             | Nedokončená výroba a polotovary vlastnej výroby (121, 122, 12X) - /192, 193, 19X/   | 36                   |                       |               |   |
| 3.             | Výrobky (123) - /194/   | 37                   |                       |               |   |
| 4.             | Zvieratá (124) - /195/  | 38                   |                       |               |   |
| 5.             | Tovar (132, 133, 13X, 139) - /196, 19X/   | 39                   |                       |               |   |
| 6.             | Poskytnuté preddávky na zásoby (314A) - /391A/  | 40                   |                       |               |   |
| B.II.          | Dlhodobé pohľadávky súčet (r. 42 + r. 46 až r. 52)  | 41                   | 3 8 0 7               | 3 8 0 7       |   |
|                |   |                      |                       |               | 3 8 0 7   |
| B.II.1.        | Pohľadávky z obchodného styku súčet (r. 43 až r. 45)  | 42                   | 3 8 0 7               | 3 8 0 7       |   |
|                |   |                      |                       |               | 3 8 0 7   |



| Označenie<br>a | STRANA AKTÍV<br>b   | Číslo<br>riadku<br>c | Bežné účtovné obdobie |               | Bezprostredne predchádzajúce<br>účtovné obdobie |
|----------------|---|----------------------|-----------------------|---------------|---|
|                |   |                      | 1                     | 2             |   |
|                |   |                      | Brutto - časť 1       | Netto         | 3   |
|                |   |                      | Korekcia - časť 2     |               |   |
| 1.a.           | Pohľadávky z obchodného styku voči prepojeným účtovným jednotkám (311A, 312A, 313A, 314A, 315A, 31XA) - /391A/  | 43                   |                       |               |   |
| 1.b.           | Pohľadávky z obchodného styku v rámci podielovej účasti okrem pohľadávok voči prepojeným účtovným jednotkám (311A, 312A, 313A, 314A, 315A, 31XA) - /391A/ | 44                   |                       |               |   |
| 1.c.           | Ostatné pohľadávky z obchodného styku (311A, 312A, 313A, 314A, 315A, 31XA) - /391A/   | 45                   | 3 8 0 7               | 3 8 0 7       | 3 8 0 7   |
| 2.             | Čistá hodnota zákazky (316A)  | 46                   |                       |               |   |
| 3.             | Ostatné pohľadávky voči prepojeným účtovným jednotkám (351A) - /391A/   | 47                   |                       |               |   |
| 4.             | Ostatné pohľadávky v rámci podielovej účasti okrem pohľadávok voči prepojeným účtovným jednotkám (351A) - /391A/  | 48                   |                       |               |   |
| 5.             | Pohľadávky voči spoločníkom, členom a združeniu (354A, 355A, 358A, 35XA) - /391A/   | 49                   |                       |               |   |
| 6.             | Pohľadávky z derivátových operácií (373A, 376A)   | 50                   |                       |               |   |
| 7.             | Iné pohľadávky (335A, 336A, 33XA, 371A, 374A, 375A, 378A) - /391A/  | 51                   |                       |               |   |
| 8.             | Odložená daňová pohľadávka (481A)   | 52                   |                       |               |   |
| B.III.         | Krátkodobé pohľadávky súčet (r. 54 + r. 58 až r. 65)  | 53                   | 1 6 8 7 3 3 2         | 1 6 8 7 3 3 2 | 7 0 6 7 7 9                                     |
| B.III.1.       | Pohľadávky z obchodného styku súčet (r. 55 až r. 57)  | 54                   | 5 1 7 3 5 1           | 5 1 7 3 5 1   | 5 0 8 7 0 1                                     |
| 1.a.           | Pohľadávky z obchodného styku voči prepojeným účtovným jednotkám (311A, 312A, 313A, 314A, 315A, 31XA) - /391A/  | 55                   |                       |               |   |
| 1.b.           | Pohľadávky z obchodného styku v rámci podielovej účasti okrem pohľadávok voči prepojeným účtovným jednotkám (311A, 312A, 313A, 314A, 315A, 31XA) - /391A/ | 56                   |                       |               |   |



| Označenie<br>a | STRANA AKTÍV<br>b  | Číslo<br>riadku<br>c | Bežné účtovné obdobie |             | Bezprostredne predchádzajúce<br>účtovné obdobie |
|----------------|--|----------------------|-----------------------|-------------|---|
|                |  |                      | 1                     | 2           |   |
|                |  |                      | Brutto - časť 1       | Netto       | Netto   |
|                |  |                      | Korekcia - časť 2     |             |   |
| 1.c.           | Ostatné pohľadávky z obchodného styku (311A, 312A, 313A, 314A, 315A, 31XA) - /391A/  | 57                   | 5 1 7 3 5 1           | 5 1 7 3 5 1 | 5 0 8 7 0 1                                     |
| 2.             | Čistá hodnota zákazky (316A)   | 58                   | 9 5 5 2 1 8           | 9 5 5 2 1 8 | 5 4 2 1 3                                       |
| 3.             | Ostatné pohľadávky voči prepojeným účtovným jednotkám (351A) - /391A/  | 59                   |                       |             |   |
| 4.             | Ostatné pohľadávky v rámci podielovej účasti okrem pohľadávok voči prepojeným účtovným jednotkám (351A) - /391A/                                 | 60                   |                       |             |   |
| 5.             | Pohľadávky voči spoločníkom, členom a združeniu (354A, 355A, 358A, 35XA, 398A) - /391A/  | 61                   |                       |             |   |
| 6.             | Sociálne poistenie (336A) - /391A/   | 62                   |                       |             |   |
| 7.             | Daňové pohľadávky a dotácie (341, 342, 343, 345, 346, 347) - /391A/  | 63                   | 2 1 1 8 4 6           | 2 1 1 8 4 6 | 1 4 3 8 6 5                                     |
| 8.             | Pohľadávky z derivátových operácií (373A, 376A)  | 64                   |                       |             |   |
| 9.             | Iné pohľadávky (335A, 33XA, 371A, 374A, 375A, 378A) - /391A/   | 65                   | 2 9 1 7               | 2 9 1 7     |   |
| B.IV.          | Krátkodobý finančný majetok súčet (r. 67 až r. 70)   | 66                   |                       |             |   |
| B.IV.1.        | Krátkodobý finančný majetok v prepojených účtovných jednotkách (251A, 253A, 256A, 257A, 25XA) - /291A, 29XA/                                     | 67                   |                       |             |   |
| 2.             | Krátkodobý finančný majetok bez krátkodobého finančného majetku v prepojených účtovných jednotkách (251A, 253A, 256A, 257A, 25XA) - /291A, 29XA/ | 68                   |                       |             |   |
| 3.             | Vlastné akcie a vlastné obchodné podiely (252)   | 69                   |                       |             |   |
| 4.             | Obstarávaný krátkodobý finančný majetok (259, 314A) - /291A/   | 70                   |                       |             |   |



| Označenie<br>a | STRANA AKTÍV<br>b                                     | Číslo<br>riadku<br>c | Bežné účtovné obdobie                |           | Bezprostredne predchádzajúce<br>účtovné obdobie |
|----------------|---|----------------------|--------------------------------------|-----------|---|
|                |   |                      | 1                                    | 2         | 3   |
|                |   |                      | Brutto - časť 1<br>Korekcia - časť 2 | Netto     |   |
| B.V.           | Finančné účty<br>r. 72 + r. 73                        | 71                   | 5 9 6 2 3                            | 5 9 6 2 3 | 1 3 1 4 1 4 5                                   |
| B.V.1.         | Peniaze<br>(211, 213, 21X)                            | 72                   | 1 0 7 6 9                            | 1 0 7 6 9 | 3 7 0 0 1                                       |
| 2.             | Účty v bankách<br>(221A, 22X, +/- 261)                | 73                   | 4 8 8 5 4                            | 4 8 8 5 4 | 1 2 7 7 1 4 4                                   |
| C.             | Časové rozlíšenie<br>súčet (r. 75 až r. 78)           | 74                   | 3 3 8 6 4                            | 3 3 8 6 4 | 3 1 7 8 1                                       |
| C.1.           | Náklady budúcich<br>období dlhodobé<br>(381A, 382A)   | 75                   |                                      |           |   |
| 2.             | Náklady budúcich<br>období krátkodobé<br>(381A, 382A) | 76                   | 3 3 8 6 4                            | 3 3 8 6 4 | 3 1 7 8 1                                       |
| 3.             | Príjmy budúcich<br>období dlhodobé<br>(385A)          | 77                   |                                      |           |   |
| 4.             | Príjmy budúcich<br>období krátkodobé<br>(385A)        | 78                   |                                      |           |   |

| Označenie<br>a | STRANA PASÍV<br>b  | Číslo<br>riadku<br>c | Bežné účtovné obdobie<br>4 | Bezprostredne<br>predchádzajúce účtovné obdobie<br>5 |
|----------------|--|----------------------|----------------------------|--|
|                | <b>SPOLU VLASTNÉ IMANIE A ZÁVÄZKY</b><br>r. 80 + r. 101 + r. 141                 | 79                   | 3 6 7 4 1 2 0              | 3 5 3 1 4 5 4  |
| A.             | Vlastné imanie r. 81 + r. 85 + r. 86 + r. 87 +<br>r. 90 + r. 93 + r. 97 + r. 100 | 80                   | 2 6 5 6 4 7                | 5 2 8 3 9 4  |
| A.I.           | Základné imanie súčet (r. 82 až r. 84)   | 81                   | 6 6 4 0                    | 6 6 4 0  |
| A.I.1.         | Základné imanie (411 alebo +/- 491)  | 82                   | 6 6 4 0                    | 6 6 4 0  |
| 2.             | Zmena základného imania +/- 419  | 83                   |                            |  |
| 3.             | Pohľadávky za upísané vlastné imanie<br>(-/353)                                  | 84                   |                            |  |
| A.II.          | Emisné ážio (412)  | 85                   |                            |  |
| A.III.         | Ostatné kapitálové fondy (413)   | 86                   |                            |  |
| A.IV.          | Zákonné rezervné fondy r. 88 + r. 89   | 87                   | 6 6 4                      | 6 6 4  |
| A.IV.1.        | Zákonný rezervný fond a nedeliteľný fond<br>(417A, 418, 421A, 422)               | 88                   | 6 6 4                      | 6 6 4  |
| 2.             | Rezervný fond na vlastné akcie a vlastné<br>podieľy (417A, 421A)                 | 89                   |                            |  |



| Označenie<br>a | STRANA PASÍV<br>b   | Číslo<br>riadku<br>c | Bežné účtovné obdobie<br>4 | Bezprostredne predchádzajúce účtovné<br>obdobie<br>5 |
|----------------|---|----------------------|----------------------------|--|
| A.V.           | Ostatné fondy zo zisku r. 91 + r. 92  | 90                   |                            |  |
| A.V.1.         | Štatutárne fondy (423, 42X)   | 91                   |                            |  |
| 2.             | Ostatné fondy (427, 42X)  | 92                   |                            |  |
| A.VI.          | Oceňovacie rozdiely z precenenia<br>súčet (r. 94 až r. 96)  | 93                   |                            |  |
| A.VI.1.        | Oceňovacie rozdiely z precenenia<br>majetku a záväzkov (+/- 414)  | 94                   |                            |  |
| 2.             | Oceňovacie rozdiely z kapitálových<br>účasí (+/- 415)   | 95                   |                            |  |
| 3.             | Oceňovacie rozdiely z precenenia<br>pri zlučení, splnutí a rozdelení (+/- 416)  | 96                   |                            |  |
| A.VII.         | Výsledok hospodárenia minulých rokov<br>r. 98 + r. 99   | 97                   | 5 2 1 0 8 9                | 3 7 6 7 9 8  |
| A.VII.1.       | Nerozdelený zisk minulých rokov (428)   | 98                   | 5 2 1 0 8 9                | 3 7 6 7 9 8  |
| 2.             | Neuhradená strata minulých rokov (-/429)  | 99                   |                            |  |
| A.VIII.        | Výsledok hospodárenia za účtovné obdo-<br>bie po zdanení +/- r. 01 - (r. 81 + r. 85 + r. 86<br>+ r. 87 + r. 90 + r. 93 + r. 97 + r. 101 + r. 141) | 100                  | - 2 6 2 7 4 6              | 1 4 4 2 9 2  |
| B.             | Záväzky r. 102 + r. 118 + r. 121 + r. 122<br>+ r. 136 + r. 139 + r. 140   | 101                  | 3 4 0 8 4 7 3              | 3 0 0 3 0 6 0  |
| B.I.           | Dlhodobé záväzky<br>súčet (r. 103 + r. 107 až r. 117)   | 102                  | 2 7 9 0 1 1                | 1 4 9 5 6 9  |
| B.I.1.         | Dlhodobé záväzky z obchodného styku<br>súčet (r. 104 až r. 106)   | 103                  |                            |  |
| 1.a.           | Záväzky z obchodného styku voči<br>prepojeným účtovným jednotkám<br>(321A, 475A, 476A)  | 104                  |                            |  |
| 1.b.           | Záväzky z obchodného styku v rámci podielovej<br>účasti okrem záväzkov voči prepojeným<br>účtovným jednotkám (321A, 475A, 476A)                   | 105                  |                            |  |
| 1.c.           | Ostatné záväzky z obchodného styku<br>(321A, 475A, 476A)  | 106                  |                            |  |
| 2.             | Čistá hodnota zákazky (316A)  | 107                  |                            |  |
| 3.             | Ostatné záväzky voči prepojeným<br>účtovným jednotkám (471A, 47XA)  | 108                  |                            |  |
| 4.             | Ostatné záväzky v rámci podielovej účasti<br>okrem záväzkov voči prepojeným účtovným<br>jednotkám (471A, 47XA)                                    | 109                  |                            |  |
| 5.             | Ostatné dlhodobé záväzky (479A, 47XA)   | 110                  |                            |  |
| 6.             | Dlhodobé prijaté preddavky (475A)   | 111                  |                            |  |
| 7.             | Dlhodobé zmenky na úhradu (478A)  | 112                  |                            |  |
| 8.             | Vydané dlhopisy (473A/-/255A)   | 113                  |                            |  |
| 9.             | Záväzky zo sociálneho fondu (472)   | 114                  | 5 2 3 9 9                  | 4 6 2 8 3  |
| 10.            | Iné dlhodobé záväzky<br>(336A, 372A, 474A, 47XA)  | 115                  | 2 2 6 6 1 2                | 1 0 3 2 8 6  |
| 11.            | Dlhodobé záväzky z derivátových operácií<br>(373A, 377A)  | 116                  |                            |  |
| 12.            | Odložený daňový záväzok (481A)  | 117                  |                            |  |



| Označenie<br>a | STRANA PASÍV<br>b  | Číslo<br>riadku<br>c | Bežné účtovné obdobie<br>4 | Bezprostredne predchádzajúce účtovné<br>obdobie<br>5 |
|----------------|--|----------------------|----------------------------|--|
| B.II.          | Dlhodobé rezervy r. 119 + r. 120   | 118                  |                            |  |
| B.II.1.        | Zákonné rezervy (451A)   | 119                  |                            |  |
| 2.             | Ostatné rezervy (459A, 45XA)   | 120                  |                            |  |
| B.III.         | Dlhodobé bankové úvery (461A, 46XA)  | 121                  | 2 4 8 2 7 0                | 3 7 2 4 1 0  |
| B.IV.          | Krátkodobé záväzky<br>súčet (r. 123 + r. 127 až r. 135)  | 122                  | 2 1 0 2 7 3 5              | 2 1 3 9 7 5 8  |
| B.IV.1.        | Záväzky z obchodného styku<br>súčet (r. 124 až r. 126)   | 123                  | 1 7 6 1 9 6 9              | 1 8 1 6 4 2 3  |
| 1.a.           | Záväzky z obchodného styku voči prepojeným<br>účtovným jednotkám (321A, 322A, 324A,<br>325A, 326A, 32XA, 475A, 476A, 478A, 47XA)   | 124                  |                            |  |
| 1.b.           | Záväzky z obchodného styku v rámci podielovej<br>účasti okrem záväzkov voči prepojeným<br>účtovným jednotkám (321A, 322A, 324A, 325A,<br>326A, 32XA, 475A, 476A, 478A, 47XA) | 125                  |                            |  |
| 1.c.           | Ostatné záväzky z obchodného styku<br>(321A, 322A, 324A, 325A, 326A, 32XA,<br>475A, 476A, 478A, 47XA)  | 126                  | 1 7 6 1 9 6 9              | 1 8 1 6 4 2 3  |
| 2.             | Čistá hodnota zákazky (316A)   | 127                  |                            |  |
| 3.             | Ostatné záväzky voči prepojeným účtovným<br>jednotkám (361A, 36XA, 471A, 47XA)   | 128                  |                            |  |
| 4.             | Ostatné záväzky v rámci podielovej účasti<br>okrem záväzkov voči prepojeným účtovným<br>jednotkám (361A, 36XA, 471A, 47XA)   | 129                  |                            |  |
| 5.             | Záväzky voči spoločníkom a združeniu (364,<br>365, 366, 367, 368, 398A, 478A, 479A)  | 130                  | 1 4 0 0 0                  |  |
| 6.             | Záväzky voči zamestnancom<br>(331, 333, 33X, 479A)   | 131                  | 9 7 8 0 5                  | 9 1 5 1 9  |
| 7.             | Záväzky zo sociálneho poistenia (336A)   | 132                  | 5 6 6 9 9                  | 5 3 0 6 4  |
| 8.             | Daňové záväzky a dotácie<br>(341, 342, 343, 345, 346, 347, 34X)  | 133                  | 1 3 6 9 9                  | 3 0 0 3 9  |
| 9.             | Záväzky z derivátových operácií<br>(373A, 377A)  | 134                  |                            |  |
| 10.            | Iné záväzky<br>(372A, 379A, 474A, 475A, 479A, 47XA)  | 135                  | 1 5 8 5 6 3                | 1 4 8 7 1 3  |
| B.V.           | Krátkodobé rezervy r. 137 + r. 138   | 136                  | 2 2 5 6 9 0                | 2 1 7 1 8 3  |
| B.V.1.         | Zákonné rezervy (323A, 451A)   | 137                  | 4 8 3 0 2                  | 3 3 8 3 7  |
| 2.             | Ostatné rezervy (323A, 32X, 459A, 45XA)  | 138                  | 1 7 7 3 8 8                | 1 8 3 3 4 6  |
| B.VI.          | Bežné bankové úvery<br>(221A, 231, 232, 23X, 461A, 46XA)   | 139                  | 5 5 2 7 6 7                | 1 2 4 1 4 0  |
| B.VII.         | Krátkodobé finančné výpomoci<br>(241, 249, 24X, 473A, /-255A)  | 140                  |                            |  |
| C.             | Časové rozlíšenie<br>súčet (r. 142 až r. 145)  | 141                  |                            |  |
| C.1.           | Výdavky budúcich období dlhodobé<br>(383A)   | 142                  |                            |  |
| 2.             | Výdavky budúcich období krátkodobé<br>(383A)   | 143                  |                            |  |
| 3.             | Výnosy budúcich období dlhodobé<br>(384A)  | 144                  |                            |  |
| 4.             | Výnosy budúcich období krátkodobé<br>(384A)  | 145                  |                            |  |



| Označenie<br>a | Text<br>b  | Číslo<br>riadku<br>c | Skutočnosť                 |  |
|----------------|--|----------------------|----------------------------|--|
|                |  |                      | bežné účtovné obdobie<br>1 | bezprostredne predchádzajúce účtovné<br>obdobie<br>2 |
| *              | Čistý obrat (časť účt. tr. 6 podľa zákona)   | 01                   | 8 2 0 3 2 5 6              | 7 2 4 0 6 2 2  |
| **             | Výnosy z hospodárskej činnosti spolu súčet (r. 03 až r. 09)  | 02                   | 8 6 6 9 1 4 8              | 7 5 7 4 7 7 7  |
| I.             | Tržby z predaja tovaru (604, 607)  | 03                   |                            |  |
| II.            | Tržby z predaja vlastných výrobkov (601)   | 04                   |                            |  |
| III.           | Tržby z predaja služieb (602, 606)   | 05                   | 8 2 0 3 2 5 6              | 7 2 4 0 6 2 2  |
| IV.            | Zmeny stavu vnútroorganizačných zásob (+/-) (účtová skupina 61)  | 06                   |                            |  |
| V.             | Aktivácia (účtová skupina 62)  | 07                   |                            |  |
| VI.            | Tržby z predaja dlhodobého nehmotného majetku, dlhodobého hmotného majetku a materiálu (641, 642)                  | 08                   | 4 0 9 9 1 1                | 2 9 3 6 6 6  |
| VII.           | Ostatné výnosy z hospodárskej činnosti (644, 645, 646, 648, 655, 657)  | 09                   | 5 5 9 8 1                  | 4 0 4 8 9  |
| **             | Náklady na hospodársku činnosť spolu r. 11 + r. 12 + r. 13 + r. 14 + r. 15 + r. 20 + r. 21 + r. 24 + r. 25 + r. 26 | 10                   | 8 8 7 7 0 2 5              | 7 3 2 1 8 5 0  |
| A.             | Náklady vynaložené na obstaranie predaného tovaru (504, 507)   | 11                   |                            |  |
| B.             | Spotreba materiálu, energie a ostatných neskladovateľných dodávok (501, 502, 503)                                  | 12                   | 2 7 4 5 7 7 4              | 1 9 9 1 2 8 0  |
| C.             | Opravné položky k zásobám (+/-) (505)  | 13                   | 1 0 7 7 4                  | 3 6 3 3  |
| D.             | Služby (účtová skupina 51)   | 14                   | 3 6 8 9 9 3 9              | 2 6 2 0 5 0 7  |
| E.             | Osobné náklady (r. 16 až r. 19)  | 15                   | 2 0 1 3 1 1 1              | 1 9 9 3 6 6 1  |
| E.1.           | Mzdové náklady (521, 522)  | 16                   | 1 4 4 6 0 4 1              | 1 4 2 2 6 1 5  |
| 2.             | Odmeny členom orgánov spoločností a družstva (523)   | 17                   |                            |  |
| 3.             | Náklady na sociálne poistenie (524, 525, 526)  | 18                   | 5 0 3 5 2 7                | 4 9 3 9 1 7  |
| 4.             | Sociálne náklady (527, 528)  | 19                   | 6 3 5 4 3                  | 7 7 1 2 9  |
| F.             | Dane a poplatky (účtová skupina 53)  | 20                   | 7 6 2 1 7                  | 4 1 7 0 4  |
| G.             | Odpisy a opravné položky k dlhodobému nehmotnému majetku a dlhodobému hmotnému majetku (r. 22 + r. 23)             | 21                   | 3 1 7 5 7                  | 3 3 6 4 3 2  |
| G.1.           | Odpisy dlhodobého nehmotného majetku a dlhodobého hmotného majetku (551)   | 22                   | 3 1 7 5 7                  | 3 3 6 4 3 2  |
| 2.             | Opravné položky k dlhodobému nehmotnému majetku a dlhodobému hmotnému majetku (+/-) (553)                          | 23                   |                            |  |
| H.             | Zostatková cena predaného dlhodobého majetku a predaného materiálu (541, 542)                                      | 24                   | 2 2 3 1 7 4                | 2 6 1 8 1 3  |
| I.             | Opravné položky k pohľadávkam (+/-) (547)  | 25                   |                            |  |
| J.             | Ostatné náklady na hospodársku činnosť (543, 544, 545, 546, 548, 549, 555, 557)                                    | 26                   | 8 6 2 7 9                  | 7 2 8 2 0  |
| ***            | Výsledok hospodárenia z hospodárskej činnosti (+/-) (r. 02 - r. 10)  | 27                   | - 2 0 7 8 7 7              | 2 5 2 9 2 7  |



| Ozna-<br>čenie<br>a | Text<br>b   | Číslo<br>riadku<br>c | Skutočnosť                 |  |
|---------------------|---|----------------------|----------------------------|--|
|                     |   |                      | bežné účtovné obdobie<br>1 | bezprostredne predchádzajúce účtovné<br>obdobie<br>2   |
|                     |   |                      | *                          | Pridaná hodnota (r. 03 + r. 04 + r. 05 +<br>r. 06 + r. 07) - (r. 11 + r. 12 + r. 13 + r. 14) |
| **                  | Výnosy z finančnej činnosti spolu r. 30<br>+ r. 31 + r. 35 + r. 39 + r. 42 + r. 43 + r. 44                              | 29                   | 1 1 4 3 1                  |  |
| VIII.               | Tržby z predaja cenných papierov a<br>podielov (661)  | 30                   |                            |  |
| IX.                 | Výnosy z dlhodobého finančného majetku<br>súčet (r. 32 až r. 34)  | 31                   |                            |  |
| IX.1.               | Výnosy z cenných papierov a podielov<br>od prepojených účtovných jednotiek (665A)                                       | 32                   |                            |  |
| 2.                  | Výnosy z cenných papierov a podielov<br>v podielovej účasti okrem výnosov<br>prepojených účtovných jednotiek (665A)     | 33                   |                            |  |
| 3.                  | Ostatné výnosy z cenných papierov a<br>podielov (665A)  | 34                   |                            |  |
| X.                  | Výnosy z krátkodobého finančného majetku<br>súčet (r. 36 až r. 38)  | 35                   |                            |  |
| X.1.                | Výnosy z krátkodobého finančného majetku<br>od prepojených účtovných jednotiek (666A)                                   | 36                   |                            |  |
| 2.                  | Výnosy z krátkodobého finančného majetku<br>v podielovej účasti okrem výnosov<br>prepojených účtovných jednotiek (666A) | 37                   |                            |  |
| 3.                  | Ostatné výnosy z krátkodobého finančného<br>majetku (666A)  | 38                   |                            |  |
| XI.                 | Výnosové úroky (r. 40 + r. 41)  | 39                   | 1 1 4 3 1                  |  |
| XI.1.               | Výnosové úroky od prepojených<br>účtovných jednotiek (662A)   | 40                   |                            |  |
| 2.                  | Ostatné výnosové úroky (662A)   | 41                   | 1 1 4 3 1                  |  |
| XII.                | Kurzové zisky (663)   | 42                   |                            |  |
| XIII.               | Výnosy z precenenia cenných papierov a<br>výnosy z derivátových operácií (664, 667)                                     | 43                   |                            |  |
| XIV.                | Ostatné výnosy z finančnej činnosti (668)   | 44                   |                            |  |
| **                  | Náklady na finančnú činnosť spolu r. 46<br>+ r. 47 + r. 48 + r. 49 + r. 52 + r. 53 + r. 54                              | 45                   | 6 6 3 0 0                  | 3 5 0 9 9  |
| K.                  | Predané cenné papiere a podiely (561)   | 46                   |                            |  |
| L.                  | Náklady na krátkodobý finančný majetok<br>(566)   | 47                   |                            |  |
| M.                  | Opravné položky k finančnému majetku<br>(+/-) (565)   | 48                   |                            |  |
| N.                  | Nákladové úroky (r. 50 + r. 51)   | 49                   | 5 5 4 6 7                  | 2 4 2 6 3  |
| N.1.                | Nákladové úroky pre prepojené účtovné<br>jednotky (562A)  | 50                   |                            |  |
| 2.                  | Ostatné nákladové úroky (562A)  | 51                   | 5 5 4 6 7                  | 2 4 2 6 3  |
| O.                  | Kurzové straty (563)  | 52                   |                            |  |
| P.                  | Náklady na precenenie cenných papierov a<br>náklady na derivátové operácie (564, 567)                                   | 53                   |                            |  |
| Q.                  | Ostatné náklady na finančnú činnosť<br>(568, 569)   | 54                   | 1 0 8 3 3                  | 1 0 8 3 6  |



| Ozna-<br>čenie<br>a | Text<br>b   | Číslo<br>riadku<br>c | Skutočnosť                 |   |
|---------------------|---|----------------------|----------------------------|---|
|                     |   |                      | bežné účtovné obdobie<br>1 | bezprostredne predchádzajúce účtovné<br>obdobie<br>2                |
|                     |   |                      | ***                        | Výsledok hospodárenia z finančnej<br>činnosti (+/-) (r. 29 - r. 45) |
| ****                | Výsledok hospodárenia za účtovné<br>obdobie pred zdanením (+/-) (r. 27 + r. 55)         | 56                   | - 2 6 2 7 4 6              | 2 1 7 8 2 8   |
| R.                  | Daň z príjmov (r. 58 + r. 59)   | 57                   |                            | 7 3 5 3 6   |
| R.1.                | Daň z príjmov splatná (591, 595)  | 58                   |                            | 7 3 5 3 6   |
| 2.                  | Daň z príjmov odložená (+/-) (592)  | 59                   |                            |   |
| S.                  | Prevod podielov na výsledku hospodárenia<br>spoločníkom (+/- 596)                       | 60                   |                            |   |
| ****                | Výsledok hospodárenia za účtovné<br>obdobie po zdanení (+/-)<br>(r. 56 - r. 57 - r. 60) | 61                   | - 2 6 2 7 4 6              | 1 4 4 2 9 2   |

## Čl. I

## Všeobecné informácie

- 1) Názov sídlo právnickej osoby a opis vykonávanej činnosti účtovnej jednotky

**Názov spoločnosti: ZYRY - Tem, s.r.o.**

Adresa: Lieskovská cesta 4121

IČO: 35 911 727

DIČ: 2021917557

Spoločnosť ZYRY - Tem, s.r.o. založená dňa 14.12.2004 a do Obchodného registra Okresného súdu Banská Bystrica, vložka č. 9915/S, odd. Sro bola zapísaná dňa 15.12.2004

Hlavné činnosti obchodnej spoločnosti

- montáž a údržba telekomunikačných zariadení
- výkopové a zemné práce
- sprostredkovanie obchodu a služieb v rozsahu voľných činností
- kúpa tovaru na účely jeho predaja konečnému spotrebiteľovi (maloobchod)
- kúpa tovaru na účely jeho predaja iným prevádzkovateľom živnosti (veľkoobchod)

- 2) Dátum schválenia účtovnej závierky za bezprostredne predchádzajúce účtovné obdobie príslušným orgánom účtovnej jednotky.

Účtovná závierka obchodnej spoločnosti za predchádzajúce účtovné obdobie k 31.12.2022 bola schválená valným zhromaždením dňa 30.06.2023 a do zbierky listín Obchodného registra bola uložená 22.11.2023 pod č. 619419732/2023.

- 3) Právny dôvod na zostavenie účtovnej závierky

Účtovná závierka obchodnej spoločnosti zostavená k 31. decembru 2023 je zostavená ako riadna účtovná závierka podľa § 17 ods. 6 zákona č. 431/2002 Z.z. o účtovníctve v znení neskorších predpisov, zaradená do kategórie malej účtovnej jednotky.

- 4) Údaje o skupine účtovných jednotiek, a to: - **bez náplne**

- 5) Priemerný prepočítaný počet zamestnancov účtovnej jednotky

| Názov položky   | Bežné účtovné obdobie | Bezprostredne predchádzajúce účtovné obdobie |
|---|-----------------------|--|
| Priemerný prepočítaný počet zamestnancov                                    | 98                    | 106  |
| Stav zamestnancov ku dňu, ku ktorému sa zostavuje účtovná závierka, z toho: | 97                    | 97   |
| počet vedúcich zamestnancov   | 10                    | 10   |

## Čl. II Informácie o orgánoch spoločnosti

Informácie o orgánoch účtovnej jednotky, a to:

- a) výške jednotlivých druhov záruk alebo iných zabezpečení poskytnutých pre členov štatutárneho orgánu, dozorného orgánu a iného orgánu účtovnej jednotky, a to v členení za jednotlivé orgány,

Účtovná jednotka neposkytla žiadne záruky ani iné zabezpečenia pre členov štatutárneho orgánu, dozorného orgánu a iného orgánu účtovnej jednotky.

- b) pôžičkách poskytnutých členom štatutárneho orgánu, dozorného orgánu a iného orgánu účtovnej jednotky, a to o
- c) hlavných podmienkach, na základe ktorých boli osobám uvedeným v písmene a) záruky alebo iné zabezpečenie a pôžičky poskytnuté., pri pôžičkách sa uvádzajú úrokové sadzby 2,11 %
- d) celkovej sume použitých finančných prostriedkov alebo iného plnenia na súkromné účely členmi štatutárneho orgánu, dozorného orgánu a iného orgánu účtovnej jednotky, ktoré je potrebné vyúčtovať - **bez náplne.**

## Čl. III Informácie o prijatých postupoch

- 1) Informácia, či je účtovná závierka zostavená za splnenia predpokladu, že účtovná jednotka bude nepretržite pokračovať vo svojej činnosti. Ak tento predpoklad nie je splnený, uvádza sa informácia o nespĺnení predpokladu nepretržitého pokračovania vo svojej činnosti a k tomu zodpovedajúci spôsob účtovania podľa § 7 ods. 4 zákona.

Účtovná závierka bola zostavená za predpokladu nepretržitého trvania obchodnej spoločnosti.

- 2) Informácia o aplikácii účtovných zásad a účtovných metód, ktoré sú dôležité na posúdenie majetku, záväzkov, finančnej situácie a výsledku hospodárenia. Informácia o zmenách účtovných zásad a zmenách účtovných metód, a to s uvedením dôvodu ich uplatnenia a ich vplyvu na hodnotu majetku, záväzkov, vlastného imania a výsledku hospodárenia účtovnej jednotky. Ak v dôsledku zmeny účtovných zásad a účtovných metód nie sú hodnoty za bezprostredné predchádzajúce účtovné obdobia v jednotlivých súčiastiach účtovnej závierky porovnateľné, uvádza sa vysvetlenie o neporovnateľných hodnotách.

Základné účtovné metódy použité pri zostavení tejto individuálnej účtovnej závierky sú opísané nižšie. Tieto metódy sa uplatňujú konzistentne počas všetkých účtovných období, prípadné zmeny účtovných zásad a metód, s uvedením dôvodu ich uplatnenia sú uvedené pri jednotlivých položkách majetku a záväzkov.

- 3) Informácia o charaktere a účele transakcií, ktoré sa neuvádzajú v súvahe, pričom sa uvádza finančný vplyv týchto transakcií na účtovnú jednotku, ak sú riziká alebo prínosy vyplývajúce z týchto transakcií významné a ak uvedenie týchto rizík alebo prínosov je potrebné na účely posúdenia finančnej situácie účtovnej jednotky - **bez náplne.**
- 4) Spôsob a určenie ocenenia majetku a záväzkov vrátane určenia rozhodujúcich účtovných odhadov a predpokladov, pričom sa zohľadňuje zásada významnosti. Uvádza sa najmä
  - a) Obstarávacia cena, vlastné náklady, menovitá hodnota, reálna hodnota, hodnota zistená metódou vlastného imania, aktivovanie úrokov tvoriacich súčasť ocenenia majetku a záväzkov,

1. dlhodobý nehmotný majetok obstaraný kúpou sa oceňuje obstarávacou cenou, ktorá zahŕňa cenu obstarania a náklady súvisiace s obstaraním ( doprava, clo, montáž a pod. )
  2. dlhodobý hmotný majetok obstaraný kúpou sa oceňuje obstarávacou cenou
  3. pohľadávky sa oceňujú nominálnou hodnotou, postúpené obstarávacou cenou
  4. krátkodobý finančný majetok sa oceňuje nominálnou hodnotou
  5. zásoby sa oceňujú obstarávacou cenou, ktorá zahŕňa aj vedľajšie náklady obstarania (doprava) - spoločnosť účtuje spôsobom A
  6. časové rozlíšenie na strane aktív súvahy sa oceňuje menovitou hodnotou pri dodržaní princípu časovej a vecnej súvislosti
  7. zákazková výroba – výnosy zo zákazky boli zostavené metódou stupňa dokončenia zákazky
  8. záväzky sa oceňujú menovitou hodnotou
  9. rezervy sú záväzky s neurčitým časovým vymedzením alebo výškou, tvoria sa na krytie známych rizík alebo strát z podnikania. Oceňujú sa v očakávanej výške záväzku
  10. časové rozlíšenie na strane pasív súvahy sa oceňujú menovitou hodnotou pri dodržaní princípu časovej a vecnej súvislosti
  11. daň z príjmov je počítaná - základ dane pre násobený aktuálnou sadzbou dane  
odložená daň - spoločnosť neúčtovala o odloženej dani
- b) Určenie odhadu zníženia hodnoty majetku a tvorba opravnej položky k majetku – bez náplne,
- c) Určenie ocenenia záväzkov, stanovenie odhadu ocenenia rezerv - Záväzky sa oceňujú menovitou hodnotou

| Názov položky                        | Bežné účtovné obdobie              |               |               |              | Stav na konci účtovného obdobia |
|--------------------------------------|------------------------------------|---------------|---------------|--------------|---------------------------------|
|                                      | Stav na začiatku účtovného obdobia | Tvorba        | Použitie      | Zrušenie     |                                 |
| a                                    | b                                  | c             | d             | e            | f                               |
| <b>Dlhodobé rezervy, z toho:</b>     |                                    |               |               |              |                                 |
| <b>Krátkodobé rezervy, z toho:</b>   | <b>217 183</b>                     | <b>50 732</b> | <b>40 944</b> | <b>1 281</b> | <b>225 690</b>                  |
| Rezerva na nevyč. dovolenky          | 25 064                             | 35 746        | 24 117        | 947          | 35 746                          |
| Rezerva na odvody z nevyč. dovolenky | 8 774                              | 12 556        | 8 440         | 334          | 12 556                          |
| Rezerva –zostavenie účt. závierky    | 2 200                              | 2 430         | 2 200         |              | 2 430                           |
| Ostatné                              | 181 145                            |               | 6 187         |              | 174 958                         |

- d) Určenie ocenenia finančných nástrojov alebo majetku, ktorý nie je finančným nástrojom pri oceňovaní reálnou hodnotou, a to:
1. Určenie ocenenia reálnou hodnotou, pričom sa uvádza aplikácia reálnej hodnoty podľa zákona., pri kvalifikovanom odhade sa uvádza stanovenie významných predpokladov slúžiacich ako základ modelov a postupov ocenenia - **bez náplne** ,
  2. Pre každú kategóriu finančných nástrojov alebo majetku, ktorý nie je finančným nástrojom sa uvádza reálna hodnota a údaj o tom, v akej sume sa zmeny reálnej hodnoty zahrnujú do výkazu ziskov a strát a v akej sume sa zahrnujú vo vlastnom imaní ako oceňovacie rozdiely - **bez náplne**,

3. Pre každý druh derivátových finančných nástrojov informácie o rozsahu a podstate týchto nástrojov vrátane hlavných podmienok a okolností, ktoré môžu ovplyvniť sumu, časový priebeh a mieru istoty budúcich peňažných tokov - **bez náplne**,
- e) Určenie ocenenia finančných nástrojov alebo majetku, ktorý nie je finančným nástrojom pri oceňovaní obstarávacou cenou alebo vlastnými nákladmi, a to:
1. Pre každý druh derivátových finančných nástrojov sa uvádza reálna hodnota týchto finančných nástrojov, ak sa môže spoľahlivo určiť ako trhová cena a informácia o rozsahu a charaktere týchto nástrojov - **bez náplne**,
  2. Pri dlhodobom finančnom majetku, ktorá sa vykazuje vo vyššej hodnote ako je jeho reálna hodnota, sa uvádza
    - 2a. účtovná hodnota a reálna hodnota za jednotlivé položky majetku alebo skupiny týchto jednotlivých položiek majetku - **bez náplne**,
    - 2b. dôvod pre nezníženie účtovnej hodnoty vrátane povahy dôkazov pre predpoklad, že sa účtovná hodnota opätovne dosiahne - **bez náplne**,
- f) Stanovenie metódy vlastného imania - **bez náplne**,
- g) Tvorba odpisového plánu pre dlhodobý majetok, pričom sa uvádza doba odpisovania, sadzby odpisov a odpisové metódy pre účtovné odpisy,

Odpisy dlhodobého nehmotného majetku sú stanovené na základe predpokladanej doby použitia a miery opotrebenia. Odpisovať sa začína prvým dňom mesiaca v ktorom bol uvedený do používania. Nehmotný majetok, ktorého obstarávací cena je nižšia ako 2 400 € sa považujú za službu a sú evidované v podsúvahovej evidencii. Odpisuje sa dlhodobý hmotný majetok, ktorého obstarávací cena je vyššia ako 1 700 €, odpisy sa stanovujú na základe predpokladanej doby použitia a miery opotrebenia. Odpisovať sa začína prvým dňom mesiaca, kedy bol majetok zaradený do používania. Účtovná jednotka využíva rovnomernú metódu odpisovania. Odpisovaný majetok je rozdelený do troch skupín: stavby, inžinierske stavby, stroje prístroje a zariadenia. Pozemky sa neodpisujú

|                  |             |                |                               |
|------------------|-------------|----------------|-------------------------------|
| Osobný automobil | 48 mesiacov | sadzba 25 %    | rovnomerná metóda odpisovania |
| Budovy           | 20 rokov    | sadzba 5 %     | rovnomerná metóda odpisovania |
| Technológia      | 12 rokov    | sadzba 8,33 %  | rovnomerná metóda odpisovania |
| Technológia      | 8 rokov     | sadzba 12,5 %  | rovnomerná metóda odpisovania |
| Technológia      | 6 rokov     | sadzba 16,67 % | rovnomerná metóda odpisovania |

- h) Informácia o poskytnutých dotáciách a pri dotáciách na obstaranie majetku sa uvedú zložky majetku a ich ocenenie. - **bez náplne**
- 5) V poznámkach sa uvádza informácia o oprave významných chýb minulých účtovných období účtovaných v bežnom účtovnom období s uvedením sumy vplyvu na nerozdelený zisk minulých rokov alebo na neuhradenú stratu minulých rokov. Účtovná jednotka môže uviesť aj informácie o oprave nevýznamných chýb minulých účtovných období účtovaných v bežnom účtovnom období s uvedením sumy vplyvu na výsledok hospodárenia bežného účtovného obdobia - **bez náplne**.

**Čl. IV**  
**Informácie, ktoré vysvetľujú a dopĺňajú súvahu a výkaz ziskov a strát**

- 1) K dlhodobému nehmotnému majetku, ktorým je goodwill alebo záporný goodwill sa uvádza dôvod jeho vzniku, spôsob výpočtu a prehodnotenie opodstatnenosti jeho výšky a odpisu jeho hodnoty. - **bez náplne**
- 2) Informácie o významných položkách derivátov, majetku a záväzkoch zabezpečených derivátmi, pričom sa uvádza forma zabezpečenia a zmena reálnej hodnoty v priebehu účtovného obdobia. Pre každý druh derivátov sa uvádza informácia o rozsahu a povahe týchto derivátov vrátane významných podmienok, ktoré môžu ovplyvniť sumu, načasovanie a mieru istoty budúcich peňažných tokov a v tabuľkovej forme informácia zobrazujúca pohyby v oceňovacích rozdieloch z ocenenia reálnou hodnotou počas účtovného obdobia - **bez náplne**.
- 3) Informácie o záväzkoch, a to o
  - a) Celkovej sume záväzkov so zostatkovou dobou splatnosti dlhšou ako päť rokov

| Názov položky  | Bežné účtovné obdobia | Bezprostredne predchádzajúce účtovné obdobia |
|--|-----------------------|--|
| <b>Dlhodobé záväzky spolu</b>  | <b>279 011</b>        | <b>149 569</b>                               |
| Záväzky so zostatkovou dobou splatnosti od jedného roka do päť rokov vrátane | 279 011               | 149 569                                      |
| Záväzky so zostatkovou dobou splatnosti nad päť rokov                        |                       |  |
| <b>Krátkodobé záväzky spolu</b>  | <b>2 102 735</b>      | <b>2 139 758</b>                             |
| Záväzky so zostatkovou dobou splatnosti do jedného roka vrátane              | 957 670               | 1 984 936                                    |
| Záväzky po lehote splatnosti   | 1 145 065             | 154 822                                      |

Spoločnosť v zmysle RZ je sústredená na jedného dodávateľa, pričom podiel na dodávkach tvorí 68 % z celkového obratu.

- b) Celkovej sume zabezpečených záväzkov, opise a spôsoboch zabezpečenia záväzkov .

Záložné právo na zabezpečenie pre SLSP, a.s.– nehnuteľný majetok, Záložná zmluva k nehnuteľnostiam č. 886/CC/21 -ZZ1

Záložné právo na zabezpečenie pre SLSP, a.s.– pohľadávky, Záložná zmluva NCRZP č. 886/CC/21 - ZZ2

Záložné právo na zabezpečenie pre SLSP, a.s.– pohľadávky, Záložná zmluva NCRZP č. 890/CC/21 - ZZ1, úver 600 000 €

Zabezpečenie hmotného majetku v prospech leasingových spoločností – 775 862 €

4)

Informácie o pohľadávkach, a to o

a) Celkovej sume pohľadávok so zostatkovou dobou splatnosti dlhšou ako päť rokov

| Názov položky   | Bežné účtovné obdobie | Bezprostredne predchádzajúce účtovné obdobie |
|---|-----------------------|--|
| <b>Dlhodobé pohľadávky spolu</b>  | <b>3 807</b>          | <b>3 807</b>                                 |
| Pohľadávky so zostatkovou dobou splatnosti od jedného roka do päť rokov vrátane | 3 807                 | 3 807  |
| Pohľadávky so zostatkovou dobou splatnosti nad päť rokov                        |                       |  |
| <b>Krátkodobé pohľadávky spolu</b>  | <b>1 687 332</b>      | <b>706 779</b>                               |
| Pohľadávky so zostatkovou dobou splatnosti do jedného roka vrátane              | 1 562 282             | 531 967                                      |
| Pohľadávky po lehote splatnosti   | 125 050               | 174 812                                      |

1) Informácie o vlastných akciách, a to o

a) Dôvode nadobudnutia vlastných akcií počas účtovného obdobia - **bez náplne**,

b) Informáciách, ktorými sú

- Počet a menovitá hodnota nadobudnutých vlastných akcií počas účtovného obdobia a počet a menovitá hodnota prevedených vlastných akcií počas účtovného obdobia, pričom sa uvádza percentuálna hodnota týchto vlastných akcií na upísanom základnom imaní - **bez náplne**,
- Počet a protihodnota, za ktorú sa vlastné akcie počas účtovného obdobia nadobudli a počet a hodnota, za ktorú sa vlastné akcie počas účtovného obdobia previedli na inú osobu - **bez náplne**,

c) Počte, menovitej hodnote a protihodnote, za ktorú sa vlastné akcie nadobudli a ktoré účtovná jednotka má v držbe k poslednému dňu účtovného obdobia., uvádza sa aj ich percentuálny podiel na upísanom základnom imaní - **bez náplne**.2) Informácia o sume a dôvodoch vzniku jednotlivých položiek nákladov alebo výnosov, ktoré majú výnimočný rozsah alebo výskyt, napríklad výnosy z predaja podniku alebo časti podniku, náklady z dôvodu predaja podniku alebo časti podniku, škody z dôvodu živelných pohrôm - **bez náplne**.

3) Spoločnosť mala náklady spojené s auditom:

| Názov položky  | Bežné účtovné obdobie | Bezprostredne predchádzajúce účtovné obdobie |
|--|-----------------------|--|
| <b>Náklady voči audítorovi, audítorskej spoločnosti, z toho:</b> | <b>2 430</b>          | <b>2 200</b>                                 |
| náklady za overenie individuálnej účtovnej závierky              | 2 430                 | 2 200  |
| iné uisťovacie audítorské služby                                 |                       |  |
| súvisiace audítorské služby                                      |                       |  |
| daňové poradenstvo   |                       |  |
| ostatné neaudítorské služby                                      |                       |  |

4) Spoločnosť je sústredená na jedného odberateľa, pričom časť výnosov tvorí 92% z celkového obratu.

5) Kapitálový fond z príspevkov podľa § 123 ods. 2 a § 217 a Obchodného zákonníka účtovná jednotka vytvorila:

|                        |     |
|------------------------|-----|
| Bežné obdobie          | Nie |
| Predchádzajúce obdobie | Nie |

#### Čl. V

#### Informácie o iných aktívach a iných pasívach

1) K iným aktívam a iným pasívam sa uvádzajú tieto informácie:

Vzhľadom na to, že mnohé oblasti slovenského daňového práva doteraz neboli dostatočne overené praxou, existuje neistota v tom, ako ich budú daňové orgány aplikovať. Mieru tejto neistoty nie je možné kvantifikovať a zanikne až potom, keď budú k dispozícii právne precedensy, prípadne oficiálne interpretácie príslušných orgánov. Spoločnosť nepredpokladá vznik významných nákladov.

#### Čl. VI

#### Udalosti, ktoré nastali po dni, ku ktorému sa zostavuje účtovná závierka

Uvádzajú sa informácie o charaktere a finančnom vplyve významných udalostí, ktoré nastali po dni, ku ktorému sa zostavuje účtovná závierka do dňa zostavenia účtovnej závierky a ktoré nie sú zohľadnené v súvahe alebo vo výkaze ziskov a strát, napríklad informácie o

Po 31. decembri 2023 nenastali žiadne udalosti, ktoré by mali významný vplyv na verné zobrazenie skutočností, ktoré sú predmetom účtovníctva.

- poklese alebo zvýšení trhovej ceny finančného majetku ako dôsledku udalostí, ktoré nastali po dni, ku ktorému sa zostavuje účtovná závierka do dňa zostavenia účtovnej závierky, s uvedením dôvodu týchto zmien - **bez náplne**,
- dôvodoch pre zmenu výšky rezerv a opravných položiek, ktoré nastali v dôsledku udalostí po dni, ku ktorému sa zostavuje účtovná závierka do dňa zostavenia účtovnej závierky - **bez náplne**,
- zmene spoločníkov účtovnej jednotky - **bez náplne**,
- prijatí rozhodnutia o predaji účtovnej jednotky alebo jej časti - **bez náplne**,

- e) zmenách významných položiek dlhodobého finančného majetku - **bez náplne**,
- f) začatí alebo ukončení činnosti častí účtovnej jednotky, napríklad odštepného závodu, organizačnej zložky, prevádzkarne - **bez náplne**,
- g) vydaných dlhopisoch a iných cenných papieroch - **bez náplne**,
- h) zlúčení, splynutí, rozdelení a zmene právnej formy účtovnej jednotky - **bez náplne**,
- i) mimoriadnych udalostiach, ak majú vplyv na hospodárenie účtovnej jednotky, napríklad o živeľnej pohrome - **bez náplne**,
- j) získaní alebo odobrati licencí alebo iných povolení významných pre činnosť účtovnej jednotky a podobne - **bez náplne**.

## Čl. VII Ostatné informácie

- 1) V poznámkach sa uvádzajú informácie o udelení výlučného práva alebo osobitného práva, ktorým sa udelilo právo poskytovať služby vo verejnom záujme, pričom sa uvádza náhrada za túto činnosť v akejkoľvek forme, a ak sa zároveň vykonávajú aj iné činnosti, uvádzajú sa aj informácie o
  - a) všetkých formách prijatej náhrady - **bez náplne**,
  - b) účtovných zásadách použitých pri pridelovaní základov a výnosov - **bez náplne**,
  - c) všetkých druhoch činností účtovnej jednotky - **bez náplne**.
- 2) V poznámkach účtovnej jednotky, na ktorú sa vzťahuje §23d ods. 6 zákona, ktorej činnosť je zaradená do kategórie priemyselnej výroby podľa osobitného predpisu a ktorej čistý obrat za bezprostredne predchádzajúce účtovné obdobie bol väčší ako 250 000 000 eur, sa uvedú aj informácie o
  - a) zložení a výške základného imania pripadajúceho na orgány verejnej moci a iné osoby, v ktorých má orgán verejnej moci väčšinový podiel na hlasovacích právach s uvedením druhu akcie, opisu práv a povinností s nimi spojených pre každý druh akcií a ich percentuálny podiel na celkovom základnom imaní alebo hodnote a percentuálnej výške podielov na základnom imaní a s nimi spojených hlasovacích právach - **bez náplne**,
  - b) cenných papieroch vo vlastníctve orgánov verejnej moci a iných osôb, ktorých má orgán verejnej moci väčšinový podiel na hlasovacích právach, s ktorými je spojené právo na výmenu za akcie, napríklad konvertibilné dlhopisy - **bez náplne**,
  - c) výške dotácií a návratných finančných výpomocí - **bez náplne**,
  - d) prijatých úveroch, poskytnutých prečerpaniach úverov, prijatých kapitálových príspevkoch s uvedením úrokových sadzieb a o podmienkach poskytnutia úveru a zárukách poskytnutých inou účtovnou jednotkou, v ktorej má orgán verejnej moci väčšinový podiel na hlasovacích právach, podmienkach ich poskytnutia a nákladoch na ich získanie - **bez náplne**,
  - e) zárukách poskytnutých orgánom verejnej moci a zárukách poskytnutých inou účtovnou jednotkou, v ktorej má orgán verejnej moci väčšinový podiel na hlasovacích právach, podmienkach ich poskytnutia a nákladoch na ich získanie - **bez náplne**,
  - f) vyplatených dividendách a výške nerozdeleného zisku - **bez náplne**,
  - g) iných formách prijatej štátnej pomoci, najmä odpustenie súm, ktorú účtovná jednotka dlhuje štátu alebo inému subjektu verejnej správy - **bez náplne**.
- 3) V poznámkach účtovnej jednotky, na ktorú sa vzťahuje § 23d ods. 6 zákona sa uvedú aj informácie o finančných vzťahoch medzi orgánom verejnej moci a účtovnou jednotkou, a to o:
  - a) náhradách strát z hospodárskej činnosti účtovnej jednotky - **bez náplne**,
  - b) peňažných vkladoch a nepeňažných vkladoch - **bez náplne**,

- c) nenávratných finančných príspevkoch alebo pôžičkách za zvýhodnených podmienok - **bez náplne**,
- d) finančných výhodách, ktorými sú napríklad nevyťahovanie pohľadávky voči účtovnej jednotke - **bez náplne**,
- e) vzdaní sa dividend alebo podielov na zisku - **bez náplne**,
- f) poskytnutých náhradách za finančné povinnosti uložené orgánom verejnej moci - **bez náplne**.

4) Informácie o vzťahoch účtovnej jednotky a spriaznených osôb

V bežnom účtovnom období spoločnosť účtovala o nasledovných obchodných transakciách s personálne prepojenými osobami:

| Spoločnosť        | Druh   | Výnos ( EUR )<br>Bežné ÚO | Výnos ( EUR )<br>Bezprostredne<br>predchádzajúce<br>ÚO | Náklad ( EUR )<br>Bežné ÚO | Náklad ( EUR )<br>Bezprostredne<br>predchádzajúce<br>ÚO |
|-------------------|--------|---------------------------|--|----------------------------|---|
| ZYRY s. r. o.     | Služby | 296 463                   | 213 230  | 51 377                     | 20 701  |
| lunomedic, s.r.o. | Služby | 26 153                    | 0  | 0                          | 0   |

Pre ocenenie transakcií boli použité trhové ceny v súlade s podmienkami transferového oceňovania medzi tuzemskými prepojenými osobami.

