

**DODATOK SPRÁVY NEZÁVISLÉHO AUDÍTORA**

**Pre spoločníkov spoločnosti PROMA, s.r.o.**

**Správa k informáciám, ktoré sa uvádzajú vo výročnej správe**

Overili sme účtovnú závierku spoločnosti **PROMA, s.r.o.** so sídlom v Žiline, IČO:31 621 252 k 31.decembru 2023, uvedenú na stranách 20 - 55 výročnej správy Spoločnosti, ku ktorej sme dňa 21.3.2024 vydali správu nezávislého audítora, ktorá sa nachádza na stranách 16 -19 výročnej správy Spoločnosti. Tento dodatok sme vypracovali v zmysle § 27 odsek 6 zákona č. 423/2015 Z. z. o štatutárnom audite a o zmene a doplnení zákona č. 431/2002 Z. z. o účtovníctve v znení neskorších predpisov (ďalej len „zákon o štatutárnom audite“).

Na základe vykonaných prác opísaných v časti II správy nezávislého audítora - Správa k informáciám, ktoré sa uvádzajú vo výročnej správe, podľa nášho názoru:

- informácie uvedené vo výročnej správe PROMA, s.r.o. zostavenej za rok 2023 sú v súlade s jej účtovnou závierkou za daný rok,
- výročná správa obsahuje informácie podľa zákona o účtovníctve.

Okrem toho, na základe našich poznatkov o účtovnej jednotke a situácii v nej, ktoré sme získali počas auditu účtovnej závierky, sme povinní uviesť, či sme zistili významné nesprávnosti vo výročnej správe. V tejto súvislosti konštatujeme, že sme nezistili významné nesprávnosti vo výročnej správe.

Banská Bystrica, 18.12.2024

ADS Consult s.r.o.  
Jaseňová 15675/29, 974 09 Banská Bystrica  
Licencia UDVA č. 415  
Obchodný register Okresného súdu Banská Bystrica  
Oddiel: Sro, Vložka číslo: 35369/S, IČO: 52041026

Ing. Igor Šulaj  
Kľúčový štatutárny audítor  
Licencia SKAU č. 386



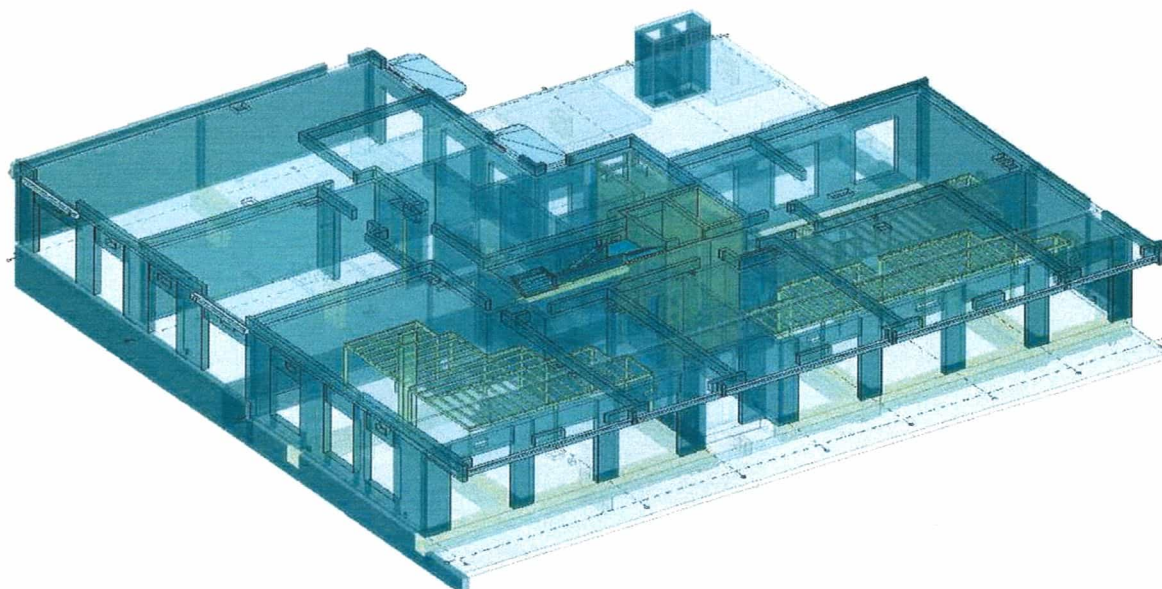
# VÝROČNÁ SPRÁVA 2023



# Obsah



PRÍHOVOR GENERÁLNEHO RIADITEĽA	3
PROFIL SPOLOČNOSTI	5
ĽUDSKÉ ZDROJE	7
EKONOMICKÉ ÚDAJE ZA ROK 2023	9
FINANČNÉ UKAZOVATELE	12
REFERENCIE ZA ROK 2023	13
ÚČTOVNÁ ZÁVIERKA ZA ROK 2023	15
POZNÁMKY K ÚZ 2023	28



# Príhovor generálneho riaditeľa



Vážení obchodní partneri a kolegovia, s pocitom spokojnosti a zodpovednosti si dovoľujem konštatovať, že rok 2023 bol pre PROMA úspešný. Bol to rok, kedy PROMA potvrdila naše ciele v oblasti ekonomických ukazovateľov ale aj ciele strategické. Naša stratégia zameraná na komunikáciu s našim klientom a pozitívne referencie potvrdila svoju opodstatnenosť čo sa prejavilo v náraste pracovných príležitostí, žiadostí o cenové ponuky zo strany nových, ale aj tradičných zákazníkov. Pokračovali sme v realizácii stavieb systémom design & build.

V roku 2023 PROMA pokračovala v realizácii stavby výrobného závodu Hainbuch pre spoločnosť HS-Tec, spol. s.r.o., pre ktorú sme vypracovali aj projektovú dokumentáciu. Stavbu sme úspešne dokončili a odovzdali do užívania v máji 2023. Na tejto stavbe PROMA zrealizovala prvú aktívnu spoluprácu so Stavebnou fakultou Žilinskej univerzity v oblasti aplikovaného výskumu tepelno-

technických vlastností strešného plášťa s aktívnou vegetačnou vrstvou. Výsledky meraní tepelno-technických vlastností porovnávame s projektovanými údajmi a analýzy využívame pri návrhu nových priemyselných objektov.

PROMA v roku 2023 pokračovala v účasti na verejných zákazkách. Pre mesto Žilina sme ukončili projektovú dokumentáciu pre výstavbu a modernizáciu údržbovej základne trolejbusov v Žiline a začali sme aktívne vykonávať autorský dozor pri realizácii stavby. Verejné zákazky svojim počtom sú v PROMA podstatne nižšie ako zákazky od súkromných investorov.

Práca v informačnom systéme ONIX sa dostala na výrazne lepšiu úroveň a mohli sme využívať spojenie zásadných ekonomicko-riadiacich dokumentov s výrobnými procesmi. Prepojenie s účtovným a mzdovým programom nám umožňuje presnejšie vyhodnocovanie tak projektových, ako aj realizačných zákaziek.

Pre nášho stáleho klienta YIT sme vypracovali projektovú dokumentáciu Polyfunkčného súboru BCT 2, pričom tento projekt hmotovo, funkčne a prevádzkovo nadväzuje na rozvoj nového centra Bratislavy. V ďalšom období nás čaká pokračovanie na zmenách tohto projektu. Veľmi významným úspechom bolo v roku 2023 aj získanie nového klienta Architekti Šebo Lichý, s. r. o., pre ktorého sme začali práce na projektovej dokumentácii BD Čerešne v Bratislave - Dúbravke. Je to architektonicky zaujímavý projekt s náročným riešením konzolového usporiadania vrchných podlaží bytového domu.

V roku 2023 sa potvrdil trend určitej špecializácie sa jednotlivých stredísk spoločnosti, pričom stredisko Žilina sa sústredilo najmä na oblasť priemyselnej výstavby, stredisko Bratislava sa výrazne profiluje, ako spracovávateľ projektov bytového a polyfunkčného zamerania. Rok 2023 bol významný aj pre stredisko Košice, ktoré získalo nové kontrakty a potvrdzuje sa opodstatnenosť založenia tohto strediska aj na východe Slovenska.

Záverom môžem zhrnúť, že rok 2023 bol rokom neustáleho zdokonaľovania v 3D modelovaní, výrazne sme pokročili v oblasti tvorby virtuálnej reality, vytváraní digitálnej pasportizácie budov, 3D tlači a hlavne v oblasti BIM modelovania a BIM manažmentu našich projektov, ktoré dokážeme efektívne prepojiť s realizáciou stavieb systémom design & build. Bol to rok digitálnych zmien a zdokonaľovania sa v oblasti digitálnej komunikácie a využitia digitálnych nástrojov v našej práci.

Chcem poďakovať všetkým zamestnancom za lojalitu, snahu a ochotu posúvať svoje hranice v poznaní IT technológií, vďaka ktorým sme zabezpečili neprerušenie pracovnej činnosti vo všetkých oblastiach.



V závere môžem konštatovať s pokojom v duši a primeranou dávkou sebavedomia, že podnikateľská cesta, po ktorej ide PROMA je správna. Ideme správnym smerom, máme zodpovedný tím s dobrou digitálnou gramotnosťou. Ak budeme naďalej pracovať zodpovedne, slušne a pozitívne komunikovať s našimi klientmi ale aj interne tak výsledky sa dostavia aj keby sme sa im bránili.

Ďakujem všetkým zamestnancom v PROMA za dôveru v naše vedenie a zodpovedný prístup v práci v roku 2023.

**Ing. Ján Majerský PhD.**  
**generálny riaditeľ, konateľ a majiteľ**  
**spoločnosti PROMA, s.r.o.**

# Profil spoločnosti



## História

1990	Vznik značky PROMA
1994	Začiatok fungovania spoločnosti s ručením obmedzeným
2004	Založené je stredisko v Bratislave
2011	Založenie úseku realizácie a riadenia stavieb
2013	Začiatok implementácie a aktívneho používania systému BIM v projektovaní a realizácii stavieb
2023	Založené je stredisko v Košiciach

Zákazníkom PROMA ponúka komplexné služby v stavebníctve od investičnej prípravy stavieb, spracovania architektonickej štúdie a projektovej dokumentácie až po manažment a realizáciu stavby. Prostredníctvom systému design & build, spoločnosť PROMA poskytuje svojim klientom a investorom systém dodania stavby ako celku od projektu, cez realizáciu, až po uvedenie stavby do prevádzky.

V systéme design & build, PROMA implementuje do svojej práce BIM systém, ktorý riadi a organizuje prostredníctvom BIM špecialistov. Tento systém virtuálneho navrhovania stavieb poskytuje klientom pridanú hodnotu, ktorou je rýchlosť, kompatibilita návrhov, presnosť informácií o stavbe, predvídanie kolízií pri realizácii stavby a komfort virtuálnej prezentácie pre investora.



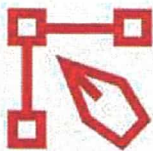
ARCHITEKTÚRA  
A  
PROJEKTOVANIE



INŽINIERSKE SLUŽBY



REALIZÁCIA STAVIEB  
SYSTÉMOM  
DESIGN & BUILD



PRÍPRAVA INVESTIČNÉHO  
PROCESU, KONZULTAČNÉ  
SLUŽBY A PRIESKUMY



BIM- VIRTUÁLNE  
PROJEKTOVANIE A  
REALIZÁCIA STAVIEB



TECHNICKÉ,  
TECHNOLOGICKÉ A  
ENERGETICKÉ VYBAVENIE  
STAVIEB



Garanciou kvality poskytovaných služieb je certifikácia manažérskych systémov spoločnosti. Certifikáciu spoločnosť PROMA prvýkrát získala v roku 2004. V roku 2022 spoločnosť opäť splnila všetky podmienky recertifikácie a získala certifikáty ISO, ktoré majú platnosť až do roku 2025.



ISO 9001	Certifikát systémov manažérstva kvality
ISO 14001	Certifikát systémov environmentálneho manažérstva
ISO 45001	Certifikát systémov manažérstva bezpečnosti a ochrany zdravia pri práci
ISO 27001	Certifikát systémov manažérstva bezpečnosti informácií

Spoločnosť má troch vlastníkov – občanov Slovenskej republiky. Za spoločnosť koná a podpisuje konateľ a prokurista. PROMA, s.r.o. má jednu dcérsku spoločnosť a to PROMAFOND, s.r.o. s vlastníckym podielom 90%. Spoločnosť má 45%ný podiel v spoločnosti PROMA ENERGY s.r.o. a 25%ný podiel v spoločnosti PROMA Technology, s.r.o. Spoločnosť nemá organizačnú zložku v zahraničí.

#### DCÉRSKE SPOLOČNOSTI:

#### IDENTIFIKAČNÉ ÚDAJE SPOLOČNOSTI:

Názov:	PROMA, s.r.o.
Právna forma:	spoločnosť s ručením obmedzeným
Sídlo:	Bytčická 16/3492, 010 01 Žilina
Sídlo strediska:	Tomášikova 64, 821 08 Bratislava
Sídlo strediska:	Park Komenského 10, 040 01 Košice
IČO:	31 621 252
DĽIČ:	2020444239
IČ DPH:	SK2020444239
Konatelia:	Ing. Ján Majerský, PhD. Ing. Dušan Bukovan
Prokuristi:	Ing. Ján Mládenek Ing. Beáta Majerská
Registrácia:	Okresný súd v Žiline, vložka 2390/L
Telefón:	+421 41 707 88 11 - 2
E-mail:	sekretariat.za@proma.sk
Web:	www.proma.sk
Základné imanie:	150 000 EUR

#### PROMAFOND

Spoločnosť PROMA, s.r.o. je členom nasledovných komôr, zväzov a asociácií:

ZSPS	Zväz stavebných podnikateľov Slovenska
BIM	BIM asociácia Slovensko
SOPK	Slovenská obchodná a priemyselná komora
ISA	Združenie pre rozvoj investícií

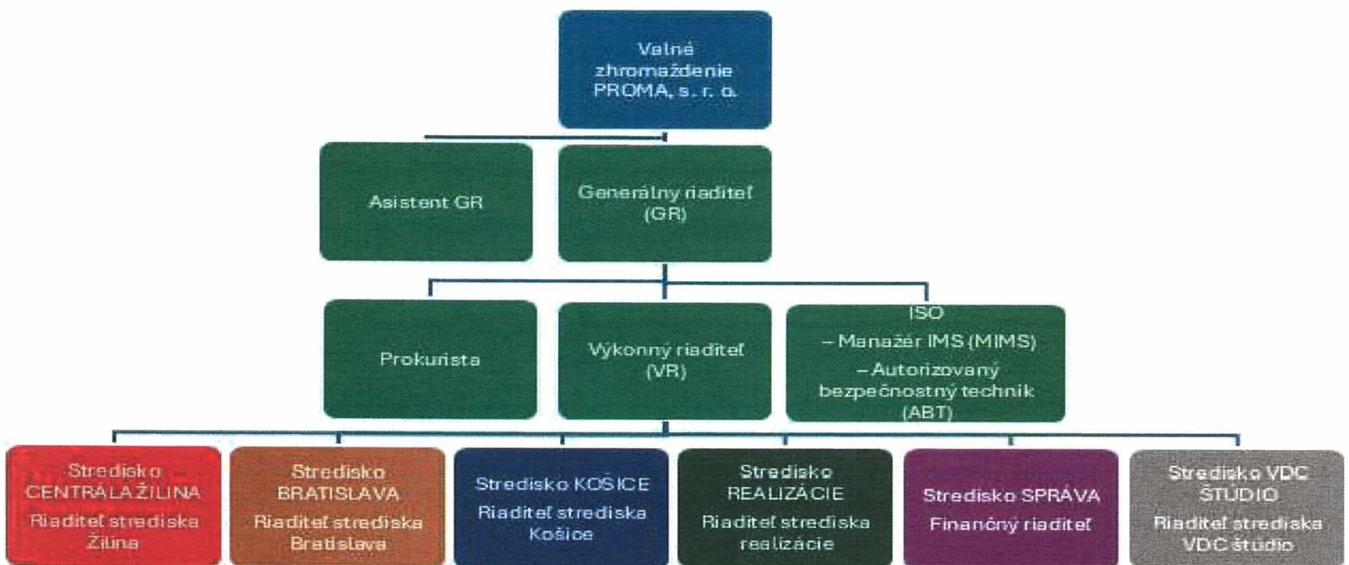
# Ľudské zdroje



Na čele spoločnosti stojí generálny riaditeľ, ktorý je zároveň zakladateľom spoločnosti. V prevádzkových úkonoch koná v mene spoločnosti prokurista, ktorý je zároveň zástupcom generálneho riaditeľa.

Technický riaditeľ riadi technické a projektové úseky stredísk a úsek prípravy a realizácie stavieb. Finančný riaditeľ zastáva pozíciu vedúceho úseku financií a administratívy a je zodpovedný za dosahovanie stanovených finančných cieľov spoločnosti.

## ORGANIZAČNÁ ŠTRUKTÚRA K 31.12.2023

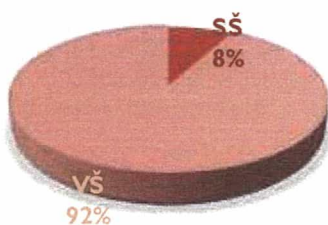


Základným dokumentom formujúcim podnikovú kultúru je Podnikový kódex spoločnosti PROMA. Dodržiavanie a napĺňanie firemných hodnôt, misie a vízie spoločnosti je povinnosťou každého zamestnanca.

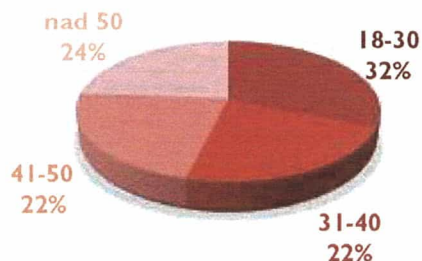
V roku 2023 bol priemerný prepočítaný počet zamestnancov 51 bez žien na materskej dovolenke. Ku koncu roka mala spoločnosť PROMA 76 pracovníkov v zamestnaneckom pomere, bez zamestnancov na materskej dovolenke. Pomer žien na celkovom počte zamestnancov bol 39%. 92% všetkých zamestnancov má vysokoškolské vzdelanie. Vekový priemer zamestnancov bol 44 rokov. Priemerná mzda na zamestnanca v roku 2023 bola 1.368,06 €.

## Štruktúra zamestnancov

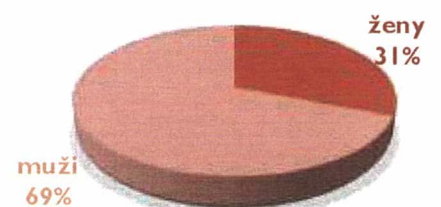
podľa vzdelania



podľa veku



podľa pohlavia



## Ing. Ján Majerský PhD. Generálny riaditeľ



zakladateľ, generálny riaditeľ, konateľ a jediný majiteľ spoločnosti. Absolvoval stavebnú fakultu na Slovenskej vysokej škole technickej v Bratislave. V roku 2006 úspešne ukončil doktorandské štúdium na stavebnej fakulte Slovenskej technickej univerzity v Bratislave a získal titul PhD. Po ukončení vysokoškolského štúdia pracoval ako samostatný projektant a neskôr hlavný inžinier projektu v štátnom podniku PRIUS Žilina. V roku 1989 si profesijnú prax krátko obohatil skúsenosťami v Pozemných stavbách, š.p. Žilina – projektový závod ako zodpovedný projektant a vedúci ateliéru interaktívnej grafiky. Už v roku 1990 ho osobné a spoločenské motivované rozhodnutie viedlo stať sa súkromným podnikateľom a zakladateľom projektovej spoločnosti PROMA, s.r.o., Žilina, ktorú úspešne riadi až do súčasnosti. V rokoch 1998 až 2009 bol členom Prezídia Zväzu stavebných podnikateľov Slovenska (ZSPS) za Žilinský kraj a tiež predsedom komisie projektovania a inžinieringu pri ZSPS od roku 2000 do roku 2005. V roku 2005 bol zvolený za prezidenta ZSPS. Túto funkciu vykonával do roku 2009. Počas výkonu funkcie prezidenta ZSPS bol Ján Majerský členom konzília prezidentov Medzinárodnej federácie stavebného priemyslu v Bruseli – FIEC, kde reprezentoval počas štyroch rokov slovenské stavebníctvo. Ing. Ján Majerský, PhD. je členom Slovenskej komory stavebných inžinierov, členom Slovensko-ruskej podnikateľskej rady, poslancom Mestského zastupiteľstva v Rajeckých Tepliciach pre volebné obdobia 2002 - 2006, 2006 - 2009 a predsedom Stavebnej komisie pri MÚ v Rajeckých Tepliciach. Prostredníctvom spoločnosti PROMA, s.r.o., je členom Slovenskej obchodnej a priemyselnej komory, Slovenskej asociácie konzultačných inžinierov, Medzinárodnej organizácie projektantov Ruska a Asociácie stavebných podnikateľov Ruska. V roku 2012 bol zvolený za predsedu dozornej rady Rusko-slovenskej podnikateľskej rady a bol menovaný do funkcie predsedu dozornej

## Ing. Dušan Bukovan Technický riaditeľ



absolvoval stavebnú fakultu Slovenskej technickej univerzity v Bratislave. V spoločnosti PROMA začal pracovať v roku 2002 ako samostatný projektant. Od roku 2007 začal zastávať pozíciu hlavného inžiniera projektu a na tejto pozícii pôsobí dodnes. V spoločnosti PROMA tiež od roku 2017 pôsobí na pozícii technického riaditeľa spoločnosti.

## Ing. Peter Suchanič Finančný riaditeľ



v roku 2002 absolvoval ekonomickú fakultu Technickej univerzity v Košiciach. Pracoval ako vedúci kontrolingu, finančný riaditeľ a výkonný riaditeľ v niekoľkých spoločnostiach. V spoločnosti PROMA pracuje od roku 2020 ako finančný riaditeľ.

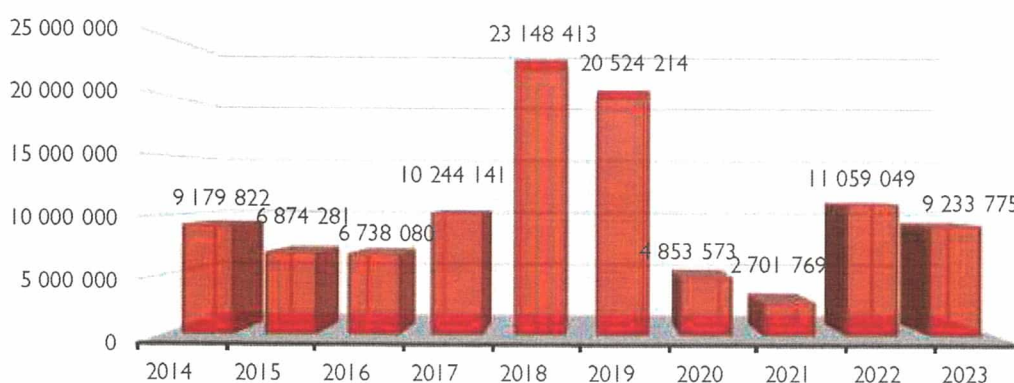
# Ekonomické ukazovatele za rok 2023



## Vývoj obratu spoločnosti

Spoločnosť zaznamenávala od svojho vzniku takmer nepretržitý rast objemu tržieb. Hospodárska kríza sa na výsledkoch spoločnosti odrazila v rokoch 2009-2013. Výrazný nárast tržieb zaznamenala spoločnosť v roku 2014, odkedy sa zvýšil podiel tržieb z realizácie stavieb na celkových tržbách spoločnosti. V roku 2021 pretrvávala kríza spôsobená pandemiou COVID-19, čo zapríčinilo pokles celkových tržieb o 44%. V roku 2023 klesli celkové výnosy spoločnosti. Vzrástol podiel projektovej a inžinierskej činnosti na celkových tržbách z 29% na 68%. Podiel stavebnej produkcie na celkových výnosoch klesol zo 70% na 32%.

## Výnosy z hospodárskej činnosti



## Analýza stavu a prognózy vývoja

Spoločnosť predstavuje hodnotnú značku na stavebnom trhu na Slovensku. Má vybudovanú jasnú, stabilnú a pružnú organizačnú štruktúru a nastavené funkčné procesy. Je schopná splácať úvery a záväzky v lehote splatnosti. Spoločnosť aj v roku 2023 pokračovala v používaní systému BIM (informačný model budovy) pri projektovaní stavieb ako aj v jeho implementácii a zdokonaľovaní pri realizácii stavieb a riadení výstavby. Dlhodobým cieľom spoločnosti je budovať spoľahlivú, disciplinovanú, čestnú, stabilnú a sebestačnú spoločnosť s medzinárodnou pôsobnosťou v oblasti prípravy a realizácie stavebných investícií, ktorá kvalitou svojich služieb, komunikáciou a spoľahlivosťou bude atraktívna pre svojich zákazníkov a obchodných partnerov.

Dalším cieľom je vytvárať také organizačné, pracovné a sociálne podmienky pre svojich zamestnancov, ktoré zabezpečia ekonomickú stabilitu, možnosť odborného a funkčného rastu, kultivovaný rozvoj osobnosti a stabilnú prácu.

V roku 2024 spoločnosť očakáva mierny nárast objemu tržieb oproti roku 2023. Prognóza pre ďalšie obdobie je stabilná. Spoločnosť neidentifikovala žiadne špecificky významné riziká a neistoty, okrem všeobecne známych rizík podnikania alebo prípadných udalostí vyššej moci.



Vývoj tržieb a zisku v porovnaní s predchádzajúcimi účtovnými obdobiami je nasledovný:

Vývoj tržieb a zisku	skutočnosť		plán
	2022	2023	2024
Tržby	11 059 049	9 233 775	9 650 000
Zisk pred zdanením	363 680	462 530	575 443
Rentabilita tržieb	3,3%	5,0%	6,0%
EBIT (zisk pred daňou a úrokmi)	382 202	480 608	614 326
EBIT/tržby	3,4%	5,2%	6,4%
EBITDA (zisk pred daňou, úrokmi a odpismi)	424 663	547 112	688 723
EBITDA/tržby	3,8%	5,9%	7,1%

### Návrh na rozdelenie zisku

Zo zisku budú vyplatené podiely na zisku spoločníkom a zvyšok bude preúčtovaný na nerozdelený zisk minulých rokov.

### Vplyv činnosti na životné prostredie

V spoločnosti je zavedený environmentálny manažérsky systém (EMS) podľa normy ISO 14001:2016. EMS sa skladá z určitého počtu navzájom prepojených prvkov, ktoré umožňujú lepšie analyzovať, kontrolovať a znižovať negatívne environmentálne vplyvy jednotlivých aktivít a služieb, ako aj riadiť organizáciu s väčšou efektívnosťou a kontrolou. Certifikát má spoločnosť platný do roku 2025.

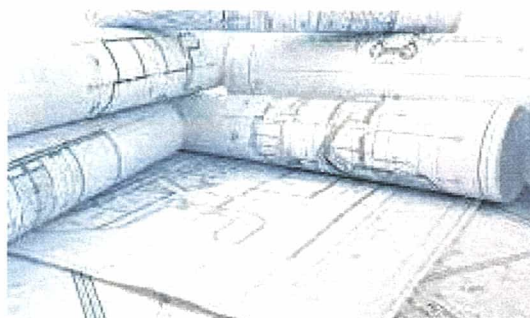
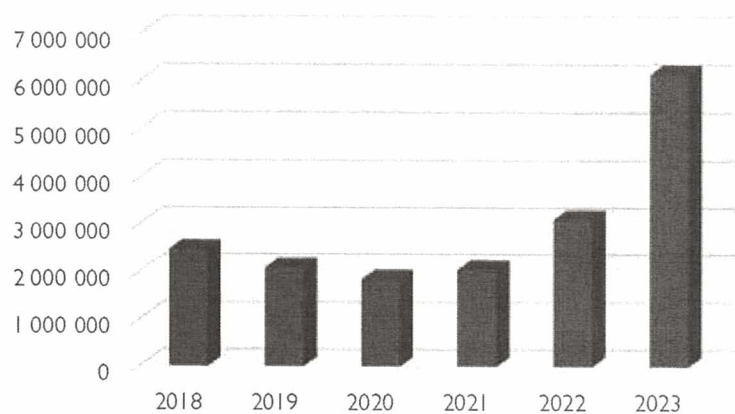
### Výskum a vývoj

Spoločnosť nevyvíja žiadnu činnosť v oblasti výskumu a vývoja.

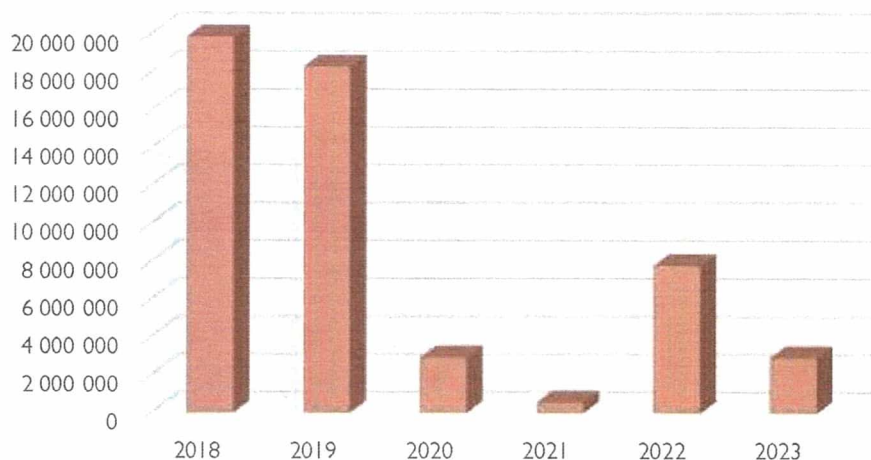


Štruktúra odbytu podľa jednotlivých činností bola v roku 2023 v spoločnosti PROMA, s.r.o.

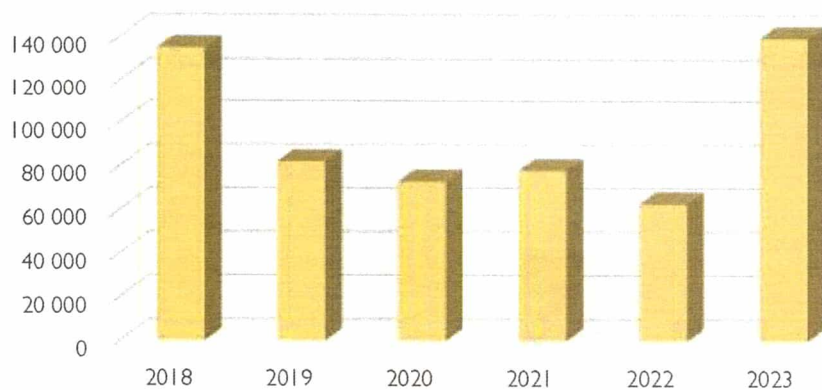
### Projektová činnosť



### Realizácia stavieb



### Inžinierska činnosť

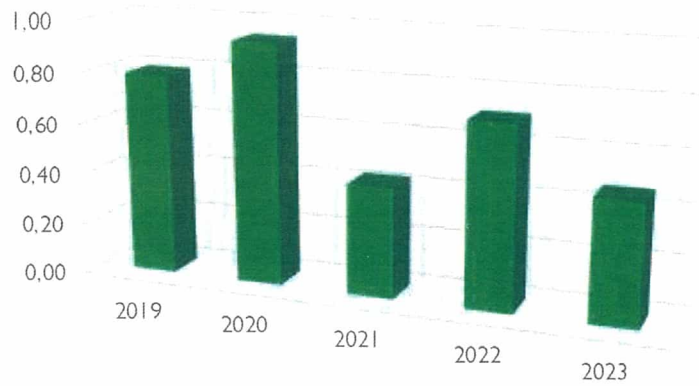


# Finančné ukazovatele



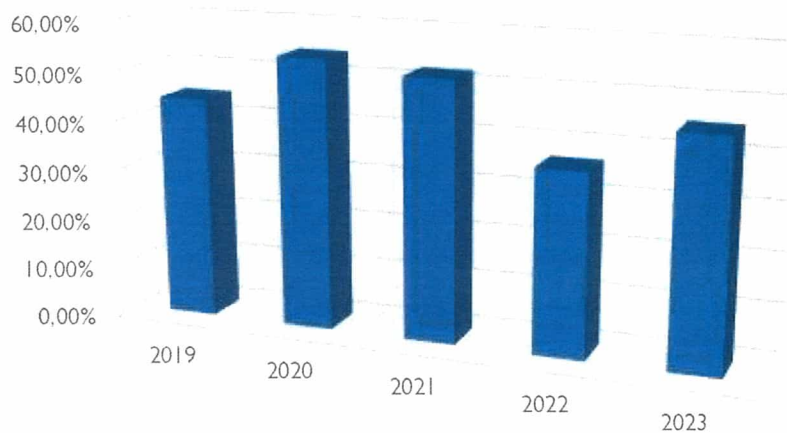
## Bežná likvidita

Spoločnosť dosahuje optimálne hodnoty bežnej likvidity.



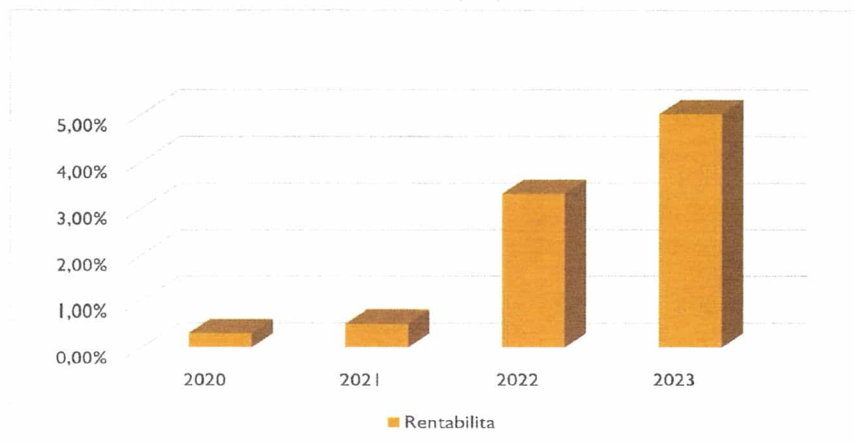
## Finančná samostatnosť

Ukazovateľ vypovedá o finančnej nezávislosti spoločnosti. Optimálna hodnota je 50%



## Rentabilita tržieb

Tento ukazovateľ označuje, koľko eur čistého zisku pripadá na 1 euro tržieb. Má rastúcu tendenciu.



# Vybrané referencie za rok 2023



## Distribučné centrum Hagard: Hal

Investor: Hagard: Hal, spol. s r.o.  
 Celková cena diela: 570 955,- EUR  
 Termín realizácie: 03/2023 - 05/2024



Zámerom investora je vybudovanie distribučného centra pre predaj a distribúciu elektroinštaláčného materiálu. V rámci areálu bude situovaná skladovo - logistická hala a administratívna budova s predajným sklado. Hala je riešená ako vysokokapacitný sklad pre distribúciu elektroinštaláčného materiálu. Administratívna budova bude slúžiť ako centrálné administratívno-riadiace centrum. Predajný sklad bude slúžiť na predaj materiálu pre odberateľov a verejnosť. Súčasťou riešenia je aj vybudovanie potrebného množstva parkovacích miest ako aj výstavba súvisiacej infraštruktúry.

## Polyfunkčný komplex Čerešne

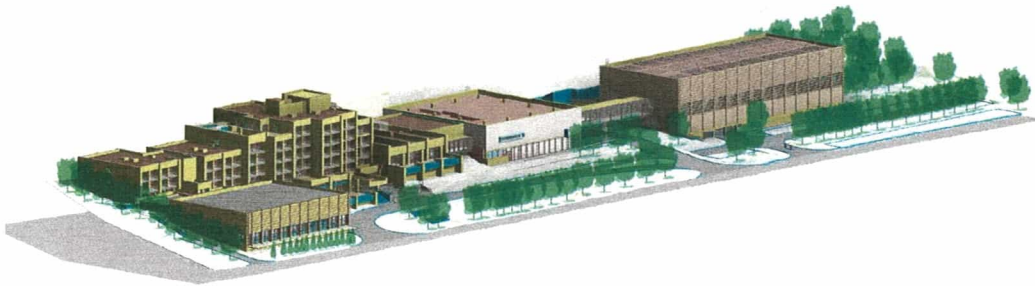
Investor: Čerešne Plaza, s. r. o. (Architekti Šebo Lichý s. r. o.)  
 Celková cena diela: 1 237 099,- EUR  
 Termín realizácie: 04/2023 - 05/2025



Polyfunkčný komplex Čerešne 5 je tvorený tromi objektmi (blok T, U a V), pričom bloky T a U sú navzájom prepojené podzemnou garážou, blok V je dilatácie oddelený. Blok T je tvorený 4 podzemnými a 15 nadzemnými podlažiami. Blok U je tvorený 4 podzemnými a 19 nadzemnými podlažiami. Blok V je tvorený 19 nadzemnými podlažiami a jedným podzemným podlažím. Hmotovo navrhované bytové domy rešpektujú požiadavku z ÚP o max. podlažnej ploche a max. zastavanej ploche v riešenom území.

## Modernizácia hotela BARMO, Zemplínska Šírava

Investor: Bytová agentúra rezortu ministerstva obrany  
 Celková cena diela: 1 676 000,- EUR  
 Termín realizácie: 03/2023 - 11/2024



Objekt sa nachádza na severozápadnom brehu vodnej nádrže Zemplínska Šírava v obci Kaluža na polostrove v jeho zúženej časti. Komplex budov pozostáva z kubických budov umiestnených pri sebe. Komplex má podlhovastý tvar, os v pozdĺžnom smere má severojužnú orientáciu, výhľady z ubytovacej časti sú teda na východ a západ na hladinu vody. Objekt je výškovo cca 15 metrov nad úrovňou vodnej hladiny. Zámerom investora je modernizácia hotela (bývalá vojenská zotavovňa) a výstavba nových objektov na Zemplínskej Šírave. Objekty budú po dobudovaní slúžiť pre účely Ministerstva obrany.

### Najvýznamnejší investori za rok 2023:

- Porsche Werkzeugbau s.r.o.
- Mesto Žilina
- BF Partners s. r. o.
- YIT Slovakia / ZWIRN area a.s.
- Bytová agentúra rezortu ministerstva obrany
- MH Invest, s. r. o.
- HAGARD: HAL, spol. s r. o.
- Xella Slovensko, spol. s r. o.
- LICITOR development, s. r. o.





## Účtovná zvierka k 31.12.2023

---



**SPRÁVA NEZÁVISLÉHO AUDÍTORA**  
za rok 2023

z overenia účtovnej závierky  
spoločnosti s ručením obmedzeným

**PROMA s. r. o.**

## **SPRÁVA NEZÁVISLÉHO AUDÍTORA**

**Pre spoločníkov spoločnosti PROMA s. r. o.**

### **Správa z auditu účtovnej závierky**

#### *Názor*

Uskutočnili sme audit priloženej účtovnej závierky spoločnosti PROMA s. r. o. (ďalej len „Spoločnosť“) so sídlom v Žiline, IČO:31 621 252, ktorá obsahuje súvahu k 31. decembru 2023, výkaz ziskov a strát za rok končiaci k uvedenému dátumu, a poznámky, ktoré obsahujú súhrn významných účtovných zásad a účtovných metód a ďalšie vysvetľujúce informácie.

Podľa nášho názoru priložená účtovná závierka poskytuje pravdivý a verný obraz finančnej situácie spoločnosti PROMA s. r. o. k 31. decembru 2023 a výsledku jej hospodárenia za rok končiaci k uvedenému dátumu v súlade so zákonom o účtovníctve.

#### *Základ pre názor*

Audit sme vykonali podľa medzinárodných audítorských štandardov (International Standards on Auditing - ISA). Naša zodpovednosť podľa týchto štandardov je uvedená v odseku Zodpovednosť audítora za audit účtovnej závierky. Od Spoločnosti sme nezávislí podľa ustanovení zákona č. 423/2015 o štatutárnom audite a o zmene a doplnení zákona č. 431/2002 Z. z. o účtovníctve v znení neskorších predpisov (ďalej len „zákon o štatutárnom audite“) týkajúcich sa etiky, vrátane Etického kódexu audítora, relevantných pre náš audit účtovnej závierky a splnili sme aj ostatné požiadavky týchto ustanovení týkajúcich sa etiky. Sme presvedčení, že audítorské dôkazy, ktoré sme získali, poskytujú dostatočný a vhodný základ pre náš názor.

#### *Zodpovednosť štatutárneho orgánu a osôb poverených spravovaním za účtovnú závierku*

Štatutárny orgán je zodpovedný za zostavenie tejto účtovnej závierky tak, aby poskytovala pravdivý a verný obraz podľa zákona o účtovníctve a za tie interné kontroly, ktoré považuje za potrebné na zostavenie účtovnej závierky, ktorá neobsahuje významné nesprávnosti, či už v dôsledku podvodu alebo chyby.

Pri zostavovaní účtovnej závierky je štatutárny orgán zodpovedný za zhodnotenie schopnosti Spoločnosti nepretržite pokračovať vo svojej činnosti, za opísanie skutočností týkajúcich sa nepretržitého pokračovania v činnosti, ak je to potrebné, a za použitie predpokladu nepretržitého pokračovania v činnosti v účtovníctve, ibaže by mal v úmysle Spoločnosť zlikvidovať alebo ukončiť jej činnosť, alebo by nemal inú realistickú možnosť než tak urobiť.

Osoby poverené spravovaním sú zodpovedné za dohľad nad procesom finančného výkazníctva Spoločnosti.

### *Zodpovednosť audítora za audit účtovnej závierky*

Našou zodpovednosťou je získať primerané uistenie, či účtovná závierka ako celok neobsahuje významné nesprávnosti, či už v dôsledku podvodu alebo chyby, a vydať správu audítora, vrátane názoru. Primerané uistenie je uistenie vysokého stupňa, ale nie je zárukou toho, že audit vykonaný podľa medzinárodných audítorských štandardov vždy odhalí významné nesprávnosti, ak také existujú. Nesprávnosti môžu vzniknúť v dôsledku podvodu alebo chyby a za významné sa považujú vtedy, ak by sa dalo odôvodnene očakávať, že jednotlivito alebo v súhrne by mohli ovplyvniť ekonomické rozhodnutia používateľov, uskutočnené na základe tejto účtovnej závierky.

V rámci auditu uskutočneného podľa medzinárodných audítorských štandardov, počas celého auditu uplatňujeme odborný úsudok a zachovávame profesionálny skepticizmus. Okrem toho:

- Identifikujeme a posudzujeme riziká významnej nesprávnosti účtovnej závierky, či už v dôsledku podvodu alebo chyby, navrhujeme a uskutočňujeme audítorské postupy reagujúce na tieto riziká a získavame audítorské dôkazy, ktoré sú dostatočné a vhodné na poskytnutie základu pre náš názor. Riziko neodhalenia významnej nesprávnosti v dôsledku podvodu je vyššie ako toto riziko v dôsledku chyby, pretože podvod môže zahŕňať tajnú dohodu, falšovanie, úmyselné vynechanie, nepravdivé vyhlásenie alebo obídanie internej kontroly.
- Oboznamujeme sa s internými kontrolami relevantnými pre audit, aby sme mohli navrhnúť audítorské postupy vhodné za daných okolností, ale nie za účelom vyjadrenia názoru na efektívnosť interných kontrol Spoločnosti.
- Hodnotíme vhodnosť použitých účtovných zásad a účtovných metód a primeranosť účtovných odhadov a uvedenie s nimi súvisiacich informácií, uskutočnené štatutárnym orgánom.
- Robíme záver o tom, či štatutárny orgán vhodne v účtovníctve používa predpoklad nepretržitého pokračovania v činnosti a na základe získaných audítorských dôkazov záver o tom, či existuje významná neistota v súvislosti s udalosťami alebo okolnosťami, ktoré by mohli významne pochybníť schopnosť Spoločnosti nepretržite pokračovať v činnosti. Ak dospejeme k záveru, že významná neistota existuje, sme povinní upozorniť v našej správe audítora na súvisiace informácie uvedené v účtovnej závierke alebo, ak sú tieto informácie nedostatočné, modifikovať náš názor. Naše závery vychádzajú z audítorských dôkazov získaných do dátumu vydania našej správy audítora. Budúce udalosti alebo okolnosti však môžu spôsobiť, že spoločnosť prestane pokračovať v nepretržitej činnosti.
- Hodnotíme celkovú prezentáciu, štruktúru a obsah účtovnej závierky vrátane informácií v nej uvedených, ako aj to, či účtovná závierka zachytáva uskutočnené transakcie a udalosti spôsobom, ktorý vedie k ich vernému zobrazeniu.

### **Správa k ďalším požiadavkám zákonov a iných právnych predpisov**

#### *Správa k informáciám, ktoré sa uvádzajú vo výročnej správe*

Štatutárny orgán je zodpovedný za informácie uvedené vo výročnej správe, zostavenej podľa požiadaviek zákona o účtovníctve. Náš vyššie uvedený názor na účtovnú závierku sa nevzťahuje na iné informácie vo výročnej správe.

V súvislosti s auditom účtovnej závierky je našou zodpovednosťou oboznámenie sa s informáciami uvedenými vo výročnej správe a posúdenie, či tieto informácie nie sú vo významnom nesúlade s auditovanou účtovnou závierkou alebo našimi poznatkami, ktoré sme získali počas auditu účtovnej závierky, alebo sa inak zdajú byť významne nesprávne.

V súvislosti s auditom účtovnej závierky je našou zodpovednosťou oboznámenie sa s informáciami uvedenými vo výročnej správe a posúdenie, či tieto informácie nie sú vo významnom nesúlade s auditovanou účtovnou závierkou alebo našimi poznatkami, ktoré sme získali počas auditu účtovnej závierky, alebo sa inak zdajú byť významne nesprávne.

Výročnú správu sme ku dňu vydania správy audítora z auditu účtovnej závierky nemali k dispozícii.

Keď získame výročnú správu, posúdime, či výročná správa Spoločnosti obsahuje informácie, ktorých uvedenie vyžaduje zákon o účtovníctve, a na základe prác vykonaných počas auditu účtovnej závierky, vyjadríme názor, či:

- informácie uvedené vo výročnej správe zostavenej za rok 2023 sú v súlade s účtovnou závierkou za daný rok,
- výročná správa obsahuje informácie podľa zákona o účtovníctve.

Okrem toho uvedieme, či sme zistili významné nesprávnosti vo výročnej správe na základe našich poznatkov o účtovnej jednotke a situácii v nej, ktoré sme získali počas auditu účtovnej závierky.

Banská Bystrica, 21.3.2024

ADS Consult s. r. o.  
Jaseňová 15675/29, 974 09 Banská Bystrica  
Licencia UDVA č. 415  
Obchodný register Okresného súdu Banská Bystrica  
Oddiel: Sro, Vložka číslo: 35369/S, IČO: 52041026



Ing. Igor Šulaj  
Zodpovedný audítor  
Licencia SKAU č. 386

# ÚČTOVNÁ ZÁVIERKA

podnikateľov v podvojnóm účtovníctve



zostavená k 3 1 . 1 2 . 2 0 2 3

Číselné údaje sa zarovnávajú vpravo, ostatné údaje sa píšú zľava. Nevyplnené riadky sa ponechávajú prázdne.

Údaje sa vyplňajú paličkovým písmom (podľa tohto vzoru), písacím strojom alebo tlačiarňou, a to čiernou alebo tmavomodrou farbou.

Á Ä B Č D É F G H Í J K L M N O P Q R Š T Ú V X Ý Ž 0 1 2 3 4 5 6 7 8 9

Daňové identifikačné číslo 2 0 2 0 4 4 4 2 3 9	Účtovná závierka X riadna	Účtovná jednotka malá	Mesiac Rok od 1 2 0 2 3
IČO 3 1 6 2 1 2 5 2	mimoriadna	X veľká	do 1 2 2 0 2 3
SK NACE 4 1 . 2 0 . 2	priebežná	(vyznačí sa x)	Bezprostredne predchádzajúce obdobie od 1 2 0 2 2 do 1 2 2 0 2 2

Priložené súčasti účtovnej závierky

 Súvaha (Úč POD 1-01)  
(v celých eurách)

 Výkaz ziskov a strát (Úč POD 2-01)  
(v celých eurách)

 Poznámky (Úč POD 3-01)  
(v celých eurách alebo eurocentoch)

Obchodné meno (názov) účtovnej jednotky

P R O M A , s . r . o .

Sídlo účtovnej jednotky

Ulica

B Y T Č I C K Á

Číslo

1 6 / 3 4 9 2

PSČ

Obec

0 1 0 0 1 Ž I L I N A

Označenie obchodného registra a číslo zápisu obchodnej spoločnosti

O R O k r e s n é h o s ú d u Ž i l i n a , o d d . S R o , v I  
o ž k a č . 2 3 9 0 / L

Telefónne číslo

Faxové číslo

0 9 0 5 5 6 6 2 2 7

E-mailová adresa

M A J E R S K A @ P R O M A . S K

Zostavená dňa:

2 1 . 0 3 . 2 0 2 4

Schválená dňa:

. . 2 0

Podpisový záznam štatutárneho orgánu účtovnej jednotky alebo člena štatutárneho orgánu účtovnej jednotky alebo podpisový záznam fyzickej osoby, ktorá je účtovnou jednotkou:

Záznamy daňového úradu



**PROMA s.r.o.**  
projektová príprava a riadenie výstavby  
BYTČICKÁ 16, 010 01 ŽILINA, SLOVAKIA  
TEL.: +421 / 41 / 7078800, 7078801  
IČO: 31621252, IČ DPH: SK2020444239

Miesto pre evidenčné číslo

Odtlačok prezentačnej pečiatky daňového úradu



Označenie a	STRANA AKTÍV b	Číslo riadku c	Bežné účtovné obdobie		Bezprostredne predchádzajúce účtovné obdobie	
			1	Brutto - časť 1	Netto 2	Netto 3
				Korekcia - časť 2		
	<b>SPOLU MAJETOK</b> r. 02 + r. 33 + r. 74	01	6 8 4 9 3 1 1	5 5 8 9 0 1 1		
			1 2 6 0 3 0 0		6 4 9 3 3 3 6	
A.	<b>Neobežný majetok</b> r. 03 + r. 11 + r. 21	02	1 5 0 9 9 7 1	5 1 1 2 8 0		
			9 9 8 6 9 1		2 0 1 9 7 5	
A.I.	<b>Dlhodobý nehmotný majetok súčet (r. 04 až r. 10)</b>	03	6 9 2 6 9 3	6 8 0 4 1		
			6 2 4 6 5 2		5 4 5 1 2	
A.I.1.	Aktivované náklady na vývoj (012) - /072, 091A/	04				
2.	Softvér (013) - /073, 091A/	05	6 8 7 8 0 3	6 8 0 4 1		
			6 1 9 7 6 2		5 0 2 6 4	
3.	Oceniťelné práva (014) - /074, 091A/	06				
4.	Goodwill (015) - /075, 091A/	07				
5.	Ostatný dlhodobý nehmotný majetok (019, 01X) - /079, 07X, 091A/	08	4 8 9 0			
			4 8 9 0		1 3 5 8	
6.	Obstarávaný dlhodobý nehmotný majetok (041) - /093/	09				
					2 8 9 0	
7.	Poskytnuté preddavky na dlhodobý nehmotný majetok (051) - /095A/	10				
A.II.	<b>Dlhodobý hmotný majetok súčet (r. 12 až r. 20)</b>	11	5 9 4 6 8 7	2 3 6 0 4 8		
			3 5 8 6 3 9		6 9 1 6 7	
A.II.1.	Pozemky (031) - /092A/	12				
2.	Stavby (021) - /081, 092A/	13	1 6 8 8 3	7 3 1 3		
			9 5 7 0		7 7 3 5	
3.	Samostatné huteľné veci a súbory huteľných vecí (022) - /082, 092A/	14	5 6 8 9 4 2	2 2 0 4 0 2		
			3 4 8 5 4 0		4 9 3 9 8	



Ozna- čenie a	STRANA AKTÍV b	Číslo riadku c	Bežné účtovné obdobie		Bezprostredne predchádzajúce účtovné obdobie
			1	2	
			Brutto - časť 1		Netto
			Korekcia - časť 2		
4.	Pestovateľské celky trvalých porastov (025) - /085, 092A/	15			
5.	Základné stádo a ľahné zvieratá (026) - /086, 092A/	16			
6.	Ostatný dlhodobý hmotný majetok (029, 02X, 032) - /089, 08X, 092A/	17	5 2 9		
			5 2 9		
7.	Obstarávaný dlhodobý hmotný majetok (042) - /094/	18			1 2 0 3 4
8.	Poskytnuté preddavky na dlhodobý hmotný majetok (052) - /095A/	19	8 3 3 3	8 3 3 3	
9.	Opravná položka k nadobudnutému majetku (+/- 097) +/- 098	20			
<b>A.III.</b>	<b>Dlhodobý finančný majetok súčet (r. 22 až r. 32)</b>	<b>21</b>	<b>2 2 2 5 9 1</b>	<b>2 0 7 1 9 1</b>	
			1 5 4 0 0		7 8 2 9 6
A.III.1.	Podielové cenné papiere a podiely v prepojených účtovných jednotkách (061A, 062A, 063A) - /096A/	22	9 0 0 0		
			9 0 0 0		
2.	Podielové cenné papiere a podiely s podielovou účasťou okrem v prepojených účtovných jednotkách (062A) - /096A/	23	2 1 3 5 9 1	2 0 7 1 9 1	
			6 4 0 0		7 8 2 9 6
3.	Ostatné realizovateľné cenné papiere a podiely (063A) - /096A/	24			
4.	Pôžičky prepojeným účtovným jednotkám (066A) - /096A/	25			
5.	Pôžičky v rámci podielovej účasti okrem prepojeným účtovným jednotkám (066A) - /096A/	26			
6.	Ostatné pôžičky (067A) - /096A/	27			
7.	Dlhové cenné papiere a ostatný dlhodobý finančný majetok (065A, 069A, 06XA) - /096A/	28			

Súvaha  
Úč POD 1 - 01

DIČ 2 0 2 0 4 4 4 2 3 9

IČO 3 1 6 2 1 2 5 2



Označenie a	STRANA AKTÍV b	Číslo riadku c	Bežné účtovné obdobie		Bezprostredne predchádzajúce účtovné obdobie	
			1	Brutto - časť 1	Netto 2	Netto 3
				Korekcia - časť 2		
8.	Pôžičky a ostatný dlhodobý finančný majetok so zostatkovou dobou splatnosti najviac jeden rok (066A, 067A, 069A, 06XA) - /096A/	29				
9.	Účty v bankách s dobou viazanosti dlhšou ako jeden rok (22XA)	30				
10.	Obstarávaný dlhodobý finančný majetok (043) - /096A/	31				
11.	Poskytnuté preddavky na dlhodobý finančný majetok (053) - /095A/	32				
B.	Obežný majetok r. 34 + r. 41 + r. 53 + r. 66 + r. 71	33	5 1 8 5 1 7 3	4 9 2 3 5 6 4		
			2 6 1 6 0 9		6 1 3 2 7 1 4	
B.I.	Zásoby súčet (r. 35 až r. 40)	34	5 5 4 7 2 4	3 6 4 8 3 1		
			1 8 9 8 9 3		4 4 2 0 9 5	
B.I.1.	Materiál (112, 119, 11X) - /191, 19X/	35	3 2 3 5	3 2 3 5		
					2 8 7 9	
2.	Nedokončená výroba a polotovary vlastnej výroby (121, 122, 12X) - /192, 193, 19X/	36	3 6 1 5 9 6	3 6 1 5 9 6		
					4 3 9 2 1 6	
3.	Výrobky (123) - /194/	37	1 8 9 8 9 3			
			1 8 9 8 9 3			
4.	Zvieratá (124) - /195/	38				
5.	Tovar (132, 133, 13X, 139) - /196, 19X/	39				
6.	Poskytnuté preddavky na zásoby (314A) - /391A/	40				
B.II.	Dlhodobé pohľadávky súčet (r. 42 + r. 46 až r. 52)	41	5 8 2 1 5 8	5 8 2 1 5 8		
					9 5 6 4 9 8	
B.II.1.	Pohľadávky z obchodného styku súčet (r. 43 až r. 45)	42	5 8 2 1 5 8	5 8 2 1 5 8		
					9 5 6 4 9 8	



Označenie a	STRANA AKTÍV b	Číslo riadku c	Bežné účtovné obdobie		Bezprostredne predchádzajúce účtovné obdobie
			1	2	
			Brutto - časť 1		Netto 2
Korekcia - časť 2					
1.a.	Pohľadávky z obchodného styku voči prepojeným účtovným jednotkám (311A, 312A, 313A, 314A, 315A, 31XA) - /391A/	43			
1.b.	Pohľadávky z obchodného styku v rámci podielovej účasti okrem pohľadávok voči prepojeným účtovným jednotkám (311A, 312A, 313A, 314A, 315A, 31XA) - /391A/	44			
1.c.	Ostatné pohľadávky z obchodného styku (311A, 312A, 313A, 314A, 315A, 31XA) - /391A/	45	5 8 2 1 5 8	5 8 2 1 5 8	
					9 5 6 4 9 8
2.	Čistá hodnota zákazky (316A)	46			
3.	Ostatné pohľadávky voči prepojeným účtovným jednotkám (351A) - /391A/	47			
4.	Ostatné pohľadávky v rámci podielovej účasti okrem pohľadávok voči prepojeným účtovným jednotkám (351A) - /391A/	48			
5.	Pohľadávky voči spoločníkom, členom a združeniu (354A, 355A, 358A, 35XA) - /391A/	49			
6.	Pohľadávky z derivátových operácií (373A, 376A)	50			
7.	Iné pohľadávky (335A, 336A, 33XA, 371A, 374A, 375A, 378A) - /391A/	51			
8.	Odložená daňová pohľadávka (481A)	52			
<b>B.III.</b>	<b>Krátkodobé pohľadávky súčet (r. 54 + r. 58 až r. 65)</b>	53	2 7 7 3 8 0 7	2 7 0 2 0 9 1	
			7 1 7 1 6		2 6 3 0 3 7 5
<b>B.III.1.</b>	<b>Pohľadávky z obchodného styku súčet (r. 55 až r. 57)</b>	54	2 3 0 2 8 7 2	2 2 3 1 1 5 6	
			7 1 7 1 6		1 4 1 7 6 7 3
1.a.	Pohľadávky z obchodného styku voči prepojeným účtovným jednotkám (311A, 312A, 313A, 314A, 315A, 31XA) - /391A/	55	1 4 1 7 1	1 4 1 7 1	
					4 7 4 3
1.b.	Pohľadávky z obchodného styku v rámci podielovej účasti okrem pohľadávok voči prepojeným účtovným jednotkám (311A, 312A, 313A, 314A, 315A, 31XA) - /391A/	56			

Súvaha  
Úč POD 1 - 01

DIČ 2 0 2 0 4 4 4 2 3 9

IČO 3 1 6 2 1 2 5 2



Označenie a	STRANA AKTÍV b	Číslo riadku c	Bežné účtovné obdobie		Bezprostredne predchádzajúce účtovné obdobie	
			1	Brutto - časť 1	Netto 2	Netto 3
				Korekcia - časť 2		
1.c.	Ostatné pohľadávky z obchodného styku (311A, 312A, 313A, 314A, 315A, 31XA) - /391A/	57	2 2 8 8 7 0 1	2 2 1 6 9 8 5		
			7 1 7 1 6		1 4 1 2 9 3 0	
2.	Čistá hodnota zákazky (316A)	58	4 0 3 6 5 1	4 0 3 6 5 1		
					1 0 1 0 4 0 7	
3.	Ostatné pohľadávky voči prepojeným účtovným jednotkám (351A) - /391A/	59				
4.	Ostatné pohľadávky v rámci podielovej účasti okrem pohľadávok voči prepojeným účtovným jednotkám (351A) - /391A/	60	8 2	8 2		
					8 2	
5.	Pohľadávky voči spoločníkom, členom a združeniu (354A, 355A, 358A, 35XA, 398A) - /391A/	61			6 0 5 6 1	
6.	Sociálne poistenie (336A) - /391A/	62				
7.	Daňové pohľadávky a dotácie (341, 342, 343, 345, 346, 347) - /391A/	63			8 0 9 5 0	
8.	Pohľadávky z derivátových operácií (373A, 376A)	64				
9.	Iné pohľadávky (335A, 33XA, 371A, 374A, 375A, 378A) - /391A/	65	6 7 2 0 2	6 7 2 0 2		
					6 0 7 0 2	
B.IV.	Krátkodobý finančný majetok súčet (r. 67 až r. 70)	66				
B.IV.1.	Krátkodobý finančný majetok v prepojených účtovných jednotkách (251A, 253A, 256A, 257A, 25XA) - /291A, 29XA/	67				
2.	Krátkodobý finančný majetok bez krátkodobého finančného majetku v prepojených účtovných jednotkách (251A, 253A, 256A, 257A, 25XA) - /291A, 29XA/	68				
3.	Vlastné akcie a vlastné obchodné podiely (252)	69				
4.	Obstarávaný krátkodobý finančný majetok (259, 314A) - /291A/	70				



Označenie a	STRANA AKTÍV b	Číslo riadku c	Bežné účtovné obdobie		Bezprostredne predchádzajúce účtovné obdobie	
			1	Brutto - časť 1	Netto 2	Netto 3
				Korekcia - časť 2		
B.V.	Finančné účty r. 72 + r. 73	71	1 2 7 4 4 8 4	1 2 7 4 4 8 4	2 1 0 3 7 4 6	
B.V.1.	Peniaze (211, 213, 21X)	72	3 8 7	3 8 7	5 5 4	
2.	Účty v bankách (221A, 22X, +/- 261)	73	1 2 7 4 0 9 7	1 2 7 4 0 9 7	2 1 0 3 1 9 2	
C.	Časové rozlíšenie súčet (r. 75 až r. 78)	74	1 5 4 1 6 7	1 5 4 1 6 7	1 5 8 6 4 7	
C.1.	Náklady budúcich období dlhodobé (381A, 382A)	75	2 3 5 4 4	2 3 5 4 4	5 5 4 5 6	
2.	Náklady budúcich období krátkodobé (381A, 382A)	76	1 3 0 6 2 3	1 3 0 6 2 3	1 0 3 1 9 1	
3.	Príjmy budúcich období dlhodobé (385A)	77				
4.	Príjmy budúcich období krátkodobé (385A)	78				

Označenie a	STRANA PASÍV b	Číslo riadku c	Bežné účtovné obdobie 4	Bezprostredne predchádzajúce účtovné obdobie 5
	<b>SPOLU VLASTNÉ IMANIE A ZÁVÄZKY</b> r. 80 + r. 101 + r. 141	79	5 5 8 9 0 1 1	6 4 9 3 3 3 6
A.	<b>Vlastné imanie</b> r. 81 + r. 85 + r. 86 + r. 87 + r. 90 + r. 93 + r. 97 + r. 100	80	2 5 3 6 8 4 7	2 3 7 9 9 9 4
A.I.	<b>Základné imanie</b> súčet (r. 82 až r. 84)	81	1 5 0 0 0 0	1 5 0 0 0 0
A.I.1.	Základné imanie (411 alebo +/- 491)	82	1 5 0 0 0 0	1 5 0 0 0 0
2.	Zmena základného imania +/- 419	83		
3.	Pohľadávky za upísané vlastné imanie (-/353)	84		
A.II.	<b>Emisné ážio (412)</b>	85		
A.III.	<b>Ostatné kapitálové fondy (413)</b>	86		
A.IV.	<b>Zákonné rezervné fondy</b> r. 88 + r. 89	87	1 5 0 0 0	1 5 0 0 0
A.IV.1.	Zákonný rezervný fond a nedeliteľný fond (417A, 418, 421A, 422)	88	1 5 0 0 0	1 5 0 0 0
2.	Rezervný fond na vlastné akcie a vlastné podielky (417A, 421A)	89		



Označenie a	STRANA PASÍV b	Číslo riadku c	Bežné účtovné obdobie 4	Bezprostredne predchádzajúce účtovné obdobie 5
A.V.	Ostatné fondy zo zisku r. 91 + r. 92	90		
A.V.1.	Štatutárne fondy (423, 42X)	91		
2.	Ostatné fondy (427, 42X)	92		
A.VI.	Oceňovacie rozdiely z precenenia súčet (r. 94 až r. 96)	93	1 7 2 6 0 8	5 5 9 1 8
A.VI.1.	Oceňovacie rozdiely z precenenia majetku a záväzkov (+/- 414)	94	1 7 2 6 0 8	5 5 9 1 8
2.	Oceňovacie rozdiely z kapitálových účasí (+/- 415)	95		
3.	Oceňovacie rozdiely z precenenia pri zlúčení, splynutí a rozdelení (+/- 416)	96		
A.VII.	Výsledok hospodárenia minulých rokov r. 98 + r. 99	97	1 8 5 0 2 2 6	1 8 7 2 3 4 0
A.VII.1.	Nerozdelený zisk minulých rokov (428)	98	1 8 5 0 2 2 6	1 8 7 2 3 4 0
2.	Neuhradená strata minulých rokov (-/429)	99		
A.VIII.	Výsledok hospodárenia za účtovné obdobie po zdanení +/- r. 01 - (r. 81 + r. 85 + r. 86 + r. 87 + r. 90 + r. 93 + r. 97 + r. 101 + r. 141)	100	3 4 9 0 1 3	2 8 6 7 3 6
B.	Záväzky r. 102 + r. 118 + r. 121 + r. 122 + r. 136 + r. 139 + r. 140	101	3 0 5 2 1 0 2	4 1 1 3 3 4 2
B.I.	Dlhodobé záväzky súčet (r. 103 + r. 107 až r. 117)	102	7 9 0 7 4	5 6 3 0 1 8
B.I.1.	Dlhodobé záväzky z obchodného styku súčet (r. 104 až r. 106)	103	1 3 2 4 5	8 2 5 7
1.a.	Záväzky z obchodného styku voči prepojeným účtovným jednotkám (321A, 475A, 476A)	104		
1.b.	Záväzky z obchodného styku v rámci podielovej účasti okrem záväzkov voči prepojeným účtovným jednotkám (321A, 475A, 476A)	105		
1.c.	Ostatné záväzky z obchodného styku (321A, 475A, 476A)	106	1 3 2 4 5	8 2 5 7
2.	Čistá hodnota zákazky (316A)	107		
3.	Ostatné záväzky voči prepojeným účtovným jednotkám (471A, 47XA)	108		
4.	Ostatné záväzky v rámci podielovej účasti okrem záväzkov voči prepojeným účtovným jednotkám (471A, 47XA)	109	4 6 3 9	4 6 3 9
5.	Ostatné dlhodobé záväzky (479A, 47XA)	110	1 6 4 0 8	5 2 4 1 5 0
6.	Dlhodobé prijaté preddavky (475A)	111		
7.	Dlhodobé zmenky na úhradu (478A)	112		
8.	Vydané dlhopisy (473A/-/255A)	113		
9.	Záväzky zo sociálneho fondu (472)	114	1 7 4 8 3	1 1 2 2 4
10.	Iné dlhodobé záväzky (336A, 372A, 474A, 47XA)	115		
11.	Dlhodobé záväzky z derivátových operácií (373A, 377A)	116		
12.	Odložený daňový záväzok (481A)	117	2 7 2 9 9	1 4 7 4 8



Označenie a	STRANA PASÍV b	Číslo riadku c	Bežné účtovné obdobie 4	Bezprostredne predchádzajúce účtovné obdobie 5
B.II.	Dlhodobé rezervy r. 119 + r. 120	118	6 4 3 5 8	3 9 0 5 6
B.II.1.	Zákonné rezervy (451A)	119		
2.	Ostatné rezervy (459A, 45XA)	120	6 4 3 5 8	3 9 0 5 6
B.III.	Dlhodobé bankové úvery (461A, 46XA)	121		
B.IV.	Krátkodobé záväzky súčet (r. 123 + r. 127 až r. 135)	122	2 7 3 4 9 6 8	2 9 6 0 7 1 6
B.IV.1.	Záväzky z obchodného styku súčet (r. 124 až r. 126)	123	2 2 2 7 7 3 1	2 6 6 3 7 8 1
1.a.	Záväzky z obchodného styku voči prepojeným účtovným jednotkám (321A, 322A, 324A, 325A, 326A, 32XA, 475A, 476A, 478A, 47XA)	124		
1.b.	Záväzky z obchodného styku v rámci podielovej účasti okrem záväzkov voči prepojeným účtovným jednotkám (321A, 322A, 324A, 325A, 326A, 32XA, 475A, 476A, 478A, 47XA)	125	5 1 1 4 2	
1.c.	Ostatné záväzky z obchodného styku (321A, 322A, 324A, 325A, 326A, 32XA, 475A, 476A, 478A, 47XA)	126	2 1 7 6 5 8 9	2 6 6 3 7 8 1
2.	Čistá hodnota zákazky (316A)	127		
3.	Ostatné záväzky voči prepojeným účtovným jednotkám (361A, 36XA, 471A, 47XA)	128		
4.	Ostatné záväzky v rámci podielovej účasti okrem záväzkov voči prepojeným účtovným jednotkám (361A, 36XA, 471A, 47XA)	129		
5.	Záväzky voči spoločníkom a združeniu (364, 365, 366, 367, 368, 398A, 478A, 479A)	130	4 4 3 1	2 1 6 8
6.	Záväzky voči zamestnancom (331, 333, 33X, 479A)	131	7 9 1 3 9	5 1 5 1 6
7.	Záväzky zo sociálneho poistenia (336A)	132	7 2 3 3 9	4 5 0 2 8
8.	Daňové záväzky a dotácie (341, 342, 343, 345, 346, 347, 34X)	133	3 5 1 3 2 8	8 0 5 3 8
9.	Záväzky z derivátových operácií (373A, 377A)	134		
10.	Iné záväzky (372A, 379A, 474A, 475A, 479A, 47XA)	135		1 1 7 6 8 5
B.V.	Krátkodobé rezervy r. 137 + r. 138	136	1 0 5 9 2 5	6 8 7 6 9
B.V.1.	Zákonné rezervy (323A, 451A)	137	1 0 5 9 2 5	6 8 7 6 9
2.	Ostatné rezervy (323A, 32X, 459A, 45XA)	138		
B.VI.	Bežné bankové úvery (221A, 231, 232, 23X, 461A, 46XA)	139	6 7 7 7 7	4 8 1 7 8 3
B.VII.	Krátkodobé finančné výpomoci (241, 249, 24X, 473A, /-/255A)	140		
C.	Časové rozlíšenie súčet (r. 142 až r. 145)	141	6 2	
C.1.	Výdavky budúcich období dlhodobé (383A)	142		
2.	Výdavky budúcich období krátkodobé (383A)	143	6 2	
3.	Výnosy budúcich období dlhodobé (384A)	144		
4.	Výnosy budúcich období krátkodobé (384A)	145		



Ozna- čenie a	Text b	Číslo riadku c	Skutočnosť	
			bežné účtovné obdobie	bezprostredne predchádzajúce účtovné obdobie
			1	2
*	Čistý obrat (časť účt. tr. 6 podľa zákona)	01	9 2 3 3 7 7 5	1 1 0 5 9 0 4 9
**	Výnosy z hospodárskej činnosti spolu súčet (r. 03 až r. 09)	02	9 1 8 0 0 5 2	1 1 1 2 6 5 0 3
I.	Tržby z predaja tovaru (604, 607)	03		4 0 0 0
II.	Tržby z predaja vlastných výrobkov (601)	04	3 7 3 6 3 0 1	9 7 5 4 2 6
III.	Tržby z predaja služieb (602, 606)	05	5 4 9 7 4 7 5	1 0 0 7 9 6 2 3
IV.	Zmeny stavu vnútroorganizačných zásob (+/-) (účtová skupina 61)	06	- 7 7 6 1 9	5 7 3 7 3
V.	Aktivácia (účtová skupina 62)	07		
VI.	Tržby z predaja dlhodobého nehmotného majetku, dlhodobého hmotného majetku a materiálu (641, 642)	08	1 7 0 8	1 0 5 6 7
VII.	Ostatné výnosy z hospodárskej činnosti (644, 645, 646, 648, 655, 657)	09	2 2 1 8 7	- 4 8 6
**	Náklady na hospodársku činnosť spolu r. 11 + r. 12 + r. 13 + r. 14 + r. 15 + r. 20 + r. 21 + r. 24 + r. 25 + r. 26	10	8 6 8 0 2 6 4	1 0 7 2 4 6 7 7
A.	Náklady vynaložené na obstaranie predaného tovaru (504, 507)	11		3 8 0 0
B.	Spotreba materiálu, energie a ostatných neskladovateľných dodávok (501, 502, 503)	12	3 0 8 6 7 6	4 4 2 2 2 4
C.	Opravné položky k zásobám (+/-) (505)	13		
D.	Služby (účtová skupina 51)	14	6 3 9 5 3 0 0	8 9 0 4 0 9 8
E.	Osobné náklady (r. 16 až r. 19)	15	1 7 3 3 6 1 4	1 2 4 9 5 6 1
E.1.	Mzdové náklady (521, 522)	16	1 2 4 1 9 7 1	9 0 0 7 7 2
2.	Odmeny členom orgánov spoločnosti a družstva (523)	17		
3.	Náklady na sociálne poistenie (524, 525, 526)	18	4 2 6 8 5 9	3 0 7 5 9 3
4.	Sociálne náklady (527, 528)	19	6 4 7 8 4	4 1 1 9 6
F.	Dane a poplatky (účtová skupina 53)	20	1 2 2 6 3	1 1 3 4 7
G.	Odpisy a opravné položky k dlhodobému nehmotnému majetku a dlhodobému hmotnému majetku (r. 22 + r. 23)	21	6 6 5 0 4	4 2 4 6 1
G.1.	Odpisy dlhodobého nehmotného majetku a dlhodobého hmotného majetku (551)	22	6 6 5 0 4	4 2 4 6 1
2.	Opravné položky k dlhodobému nehmotnému majetku a dlhodobému hmotnému majetku (+/-) (553)	23		
H.	Zostatková cena predaného dlhodobého majetku a predaného materiálu (541, 542)	24	1 7 0 8	
I.	Opravné položky k pohľadávkam (+/-) (547)	25	2 6 4 8 5	- 4 0 0 7
J.	Ostatné náklady na hospodársku činnosť (543, 544, 545, 546, 548, 549, 555, 557)	26	1 3 5 7 1 4	7 5 1 9 3
***	Výsledok hospodárenia z hospodárskej činnosti (+/-) (r. 02 - r. 10)	27	4 9 9 7 8 8	4 0 1 8 2 6



Označenie a	Text b	Číslo riadku c	Skutočnosť	
			bežné účtovné obdobie 1	bezprostredne predchádzajúce účtovné obdobie 2
*	Pridaná hodnota (r. 03 + r. 04 + r. 05 + r. 06 + r. 07) - (r. 11 + r. 12 + r. 13 + r. 14)	28	2 4 5 2 1 8 1	1 7 6 6 3 0 0
**	Výnosy z finančnej činnosti spolu r. 30 + r. 31 + r. 35 + r. 39 + r. 42 + r. 43 + r. 44	29	3 3 6	3 6 9 1
VIII.	Tržby z predaja cenných papierov a podielov (661)	30		1 6 7 0
IX.	Výnosy z dlhodobého finančného majetku súčet (r. 32 až r. 34)	31		
IX.1.	Výnosy z cenných papierov a podielov od prepojených účtovných jednotiek (665A)	32		
2.	Výnosy z cenných papierov a podielov v podielovej účasti okrem výnosov prepojených účtovných jednotiek (665A)	33		
3.	Ostatné výnosy z cenných papierov a podielov (665A)	34		
X.	Výnosy z krátkodobého finančného majetku súčet (r. 36 až r. 38)	35		
X.1.	Výnosy z krátkodobého finančného majetku od prepojených účtovných jednotiek (666A)	36		
2.	Výnosy z krátkodobého finančného majetku v podielovej účasti okrem výnosov prepojených účtovných jednotiek (666A)	37		
3.	Ostatné výnosy z krátkodobého finančného majetku (666A)	38		
XI.	Výnosové úroky (r. 40 + r. 41)	39	3 3 6	2 0 2 1
XI.1.	Výnosové úroky od prepojených účtovných jednotiek (662A)	40		
2.	Ostatné výnosové úroky (662A)	41	3 3 6	2 0 2 1
XII.	Kurzové zisky (663)	42		
XIII.	Výnosy z precenenia cenných papierov a výnosy z derivátových operácií (664, 667)	43		
XIV.	Ostatné výnosy z finančnej činnosti (668)	44		
**	Náklady na finančnú činnosť spolu r. 46 + r. 47 + r. 48 + r. 49 + r. 52 + r. 53 + r. 54	45	3 7 5 9 4	4 1 8 3 7
K.	Predané cenné papiere a podiely (561)	46		1 6 7 0
L.	Náklady na krátkodobý finančný majetok (566)	47		
M.	Opravné položky k finančnému majetku (+/-) (565)	48		
N.	Nákladové úroky (r. 50 + r. 51)	49	1 8 0 7 8	1 8 5 2 2
N.1.	Nákladové úroky pre prepojené účtovné jednotky (562A)	50		
2.	Ostatné nákladové úroky (562A)	51	1 8 0 7 8	1 8 5 2 2
O.	Kurzové straty (563)	52	1 1 4	1 0 7
P.	Náklady na precenenie cenných papierov a náklady na derivátové operácie (564, 567)	53		
Q.	Ostatné náklady na finančnú činnosť (568, 569)	54	1 9 4 0 2	2 1 5 3 8



Ozna- čenie a	Text b	Číslo riadku c	Skutočnosť	
			bežné účtovné obdobie 1	bezprostredne predchádzajúce účtovné obdobie 2
***	Výsledok hospodárenia z finančnej činnosti (+/-) (r. 29 - r. 45)	55	- 3 7 2 5 8	- 3 8 1 4 6
****	Výsledok hospodárenia za účtovné obdobie pred zdanením (+/-) (r. 27 + r. 55)	56	4 6 2 5 3 0	3 6 3 6 8 0
R.	Daň z príjmov (r. 58 + r. 59)	57	1 1 3 5 1 7	7 6 9 4 4
R.1.	Daň z príjmov splatná (591, 595)	58	1 1 3 1 7 0	7 7 4 3 9
2.	Daň z príjmov odložená (+/-) (592)	59	3 4 7	- 4 9 5
S.	Prevod podielov na výsledku hospodárenia spoločníkom (+/- 596)	60		
****	Výsledok hospodárenia za účtovné obdobie po zdanení (+/-) (r. 56 - r. 57 - r. 60)	61	3 4 9 0 1 3	2 8 6 7 3 6

IČO 3 1 6 2 1 2 5 2

DIČ 2 0 2 0 4 4 4 2 3 9

**POZNÁMKY K ÚČTOVNEJ ZÁVIERKE 2023**

zostavené podľa Opatrenia č.MF/23377/2014-74 , ktorým sa ustanovujú podrobnosti o individuálnej účtovnej závierke a rozsahu údajov určených z individuálnej účtovnej závierky na zverejnenie  
**pre veľké účtovné jednotky**

**ČI.I. Všeobecné informácie****3. Názov a sídlo obchodnej spoločnosti**

Názov : PROMA, s.r.o. (ďalej len Spoločnosť)

Sídlo : Bytčická 16/3492, 010 01 Žilina

Hlavné činnosti Spoločnosti :

- vykonávanie prípravnej predprojektovej činnosti
- vykonávanie komplexnej projektovej činnosti
- spracovanie príslušnej časti územnoplánovacích podkladov a územnoplánovacej dokumentácie
- vykonávanie projektového manažmentu
- zastupovanie investora pri príprave a uskutočňovaní stavieb
- vyhotovovanie podkladov na hodnotenie vplyvu stavby na životné prostredie
- inžinierska činnosť v investičnej výstavbe
- výkon činnosti stavebného dozoru
- uskutočňovanie stavieb a ich zmien
- obchodná činnosť
- prenájom nehnuteľností, bytov a nebytových priestorov
- kopírovacie práce
- prenájom výpočtovej techniky
- prenájom hnutel'ných vecí
- poskytovanie internetových služieb
- činnosť organizačných a ekonomických poradcov
- nakladanie s výsledkami tvorivej činnosti so súhlasom autora
- energetická certifikácia budov pre miesto spotreby energie: tepelná ochrana stavebných konštrukcií a budov
- vyhotovovanie projektovej dokumentácie na stavebné povolenie a poskytovanie technického a ekonomického poradenstva týkajúceho sa konštrukcií inžinierskych stavieb

2. Spoločnosť nie je neobmedzene ručiacim spoločníkom v inej účtovnej jednotke.

**3. Dátum schválenia účtovnej závierky**

Účtovná závierka za rok 2022 bola schválená dňa : 15.5.2023

**4. Právny dôvod na zostavenie účtovnej závierky**

Účtovná závierka Spoločnosti k 31. decembru 2023 je zostavená ako riadna účtovná závierka podľa § 17 ods. 6 zákona NR SR č. 431/2002 Z. z. o účtovníctve v znení neskorších predpisov, za účtovné obdobie od 1. januára 2023 do 31. decembra 2023.

IČO 3 1 6 2 1 2 5 2

DIČ 2 0 2 0 4 4 4 2 3 9

## 5. Údaje o skupine účtovných jednotiek

d/ Spoločnosť nemá povinnosť zostavovať konsolidovanú účtovnú závierku podľa § 22 ods.10 zákona č.431/2002 Zz o účtovníctve, pretože nespĺňa veľkostné kritériá.

Spoločnosť je materskou účtovnou jednotkou. K 31.12.2023 má 1 dcérsku spoločnosť :

- PROMAFOND ,s.r.o., Bytčická 16,010 01 Žilina

Spoločnosť má 20 % obchodný podiel v spoločnosti PROMA Technology,s.r.o., Bytčická 16,010 01 Žilina

Spoločnosť má 45 % podiel v spoločnosti PROMA ENERGY,s.r.o., Bytčická 16,010 01 Žilina

## 6. Údaje o počte zamestnancov

Názov položky	Bežné účtovné obdobie	Bezprostredne predchádzajúce účtovné obdobie
Priemerný prepočítaný počet zamestnancov	51	41
Počet zamestnancov ku dňu zostavenia účt.závierky	76	63
- z toho počet vedúcich zamestnancov	3	3

## ČI.II Informácie o prijatých postupoch

### 1. Východiská pre zostavenie účtovnej závierky

Účtovná závierka bola zostavená za predpokladu nepretržitého trvania Spoločnosti (going concern).

### 2. Použité účtovné zásady a účtovné metódy

Zásoby vytvorené vlastnou činnosťou sa oceňujú vlastnými nákladmi. Vlastné náklady sú priame náklady / priamy materiál, priame mzdy a ostané priame náklady / a nepriame náklady bezprostredne súvisiace s vytvorením zásob vlastnou činnosťou.

Spoločnosť v roku 2023 účtovala o zákazkovej výrobe. Zákazková výroba sa oceňuje podľa stupňa dokončenia. Stupeň dokončenia sa stanovuje podľa pomeru skutočných nákladov na zákazku k rozpočtovaným nákladom na zákazku osobitne na každú zákazku.

O zákazkovej výrobe sa účtuje pri zákazkách :

- Zákazky , ktorými je realizácia stavieb na základe Zmluvy o dielo alebo objednávky
- Zákazky , pri ktorých Spoločnosť spracováva projektovú dokumentáciu, vykonáva inžiniersku činnosť, autorský dozor a inžiniersku činnosť až po vydanie kolaudačného rozhodnutia stavby na základe Zmluvy o dielo

Neukončené práce , ktoré nespĺňajú kritériá na účtovanie o zákazkovej výrobe podľa § 30 Postupov účtovania v sústave podvojného účtovníctva pre podnikateľov, sú účtované ako nedokončená výroba a ocenené vo výške priamych nákladov.

IČO 3 1 6 2 1 2 5 2

DIČ 2 0 2 0 4 4 4 2 3 9

Na účte-123 Výrobky účtuje Spoločnosť o projektovej dokumentácii, ktorá bola spracovaná ale nebola prevzatá investorom .

Spoločnosť účtuje o odloženej dani z rozdielu daňovej a účtovnej zostatkovej ceny dlhodobého hmotného majetku a z precenenia finančnej investície. Spoločnosť neúčtuje o odloženej daňovej pohľadávke z umorovania straty , opravných položiek k zásobám , nezaplateným nákladom podliehajúcim podmienke zaplatenia.

Spoločnosť účtuje o finančnom prenájme v zmysle postupov účtovania pre podnikateľov účtujúcich v sústave podvojného účtovníctva.

### 3. Spoločnosť nevykonávala transakcie , ktoré sa neuvádzajú v súvahe.

### 4. Spôsob a určenie ocenenia majetku a záväzkov a/ spôsob oceňovania majetku a záväzkov

1	Dlhodobý hmotný a nehmotný majetok externe kúpený	obstarávacia cena
2	dlhodobý hmotný a nehmotný majetok interne vytvorený	vlastné náklady vrátane režijných nákladov
3	dlhodobý finančný majetok	metóda vlastného imania
4	zásoby obstarané kúpou	obstarávacia cena
5	zásoby vytvorené vlatnou činnosťou	vlastné náklady vrátane režijných nákladov
6	zákazková výroba	podľa stupňa dokončenia
7	nehnutelnosť určená na predaj	obstarávacia cena+ vlastné náklady
8	Pohľadávky	menovitá hodnota
9	Krátkodobý finančný majetok	menovitá hodnota
10	Časové rozlíšenie na strane aktív súvahy	menovitá hodnota
11	Záväzky, vrátane úverov a pôžičiek	menovitá hodnota
12	Časové rozlíšenie na strane pasív súvahy	menovitá hodnota
13	Prenajatý majetok a majetok obstaraný na základe zmluvy o prenajatej veci	obstarávacia cena
14	Splatná daň z príjmov a odložená daň z príjmov	menovitá hodnota
15	Rezervy	odhadom, pri nevyčerpanej dovolenke štvrtročným priemerom

b/ Trvalé zníženie hodnoty majetku nebolo účtované. Opravné položky sú tvorené k finančným investíciám, výrobkom a k rizikovým pohľadávkam. K rizikovým pohľadávkam sú účtované v zmysle Zákona o dani z príjmov.

### Vytvorené opravné položky

Charakteristika majetku	Bežné účtovné obdobie	Bezprostredne predchádzajúce účtovné obdobie
výrobky	189893	189893
pohľadávky	71716	86722
finančné investície	15400	15400

c/ Ostatné rezervy ocenila Spoločnosť :

IČO 3 1 6 2 1 2 5 2

DIČ 2 0 2 0 4 4 4 2 3 9

- Pri projektovej činnosti a pri uskutočňovaní stavieb -percentom z tržieb za vlastné výkony, ktoré bolo stanovené odborným odhadom

### Odhad ocenenia rezerv

Druh rezervy	Bežné účtovné obdobie	Bezprostredne predchádzajúce účtovné obdobie
Rezerva na nevyčerpanú dovolenku	101625	64669
Rezerva na audit	4300	4100
Rezerva na opravy a reklamácie	64358	39056

d/ 1. Spoločnosť k závierkovému dňu ocenila dlhodobý finančný majetok metódou vlastného imania.

e/ Spoločnosť používa pri oceňovaní prírastku cudzej meny v hotovosti – zmenárenský kurz konkrétnej banky. Pri oceňovaní úbytku cudzej meny v hotovosti alebo z bankového účtu používa Spoločnosť- referenčný kurz ECB zo dňa predchádzajúceho dňu účtovného prípadu

### g/ Tvorba odpisového plánu

dlhodobý hmotný a nehmotný majetok odpisovaný	doba odpisu	sadzby odpisov	odpisová metóda
software	3	1/36	rovnomerne
stavby	40	1/40	rovnomerne
počítače	4	1/4	rovnomerne
dopravné prostriedky	4	1/4	rovnomerne
klimatizácia	8	1/8	rovnomerne

Spoločnosť využíva účtovné odpisy. Dlhodobý majetok sa začína odpisovať v mesiaci, kedy bol zaradený do používania. Účtovné odpisy vychádzajú z predpokladanej doby používania majetku a priebehu jeho opotrebenia. Účtovné a daňové odpisy sa nerovnajú.

Dlhodobý nehmotný majetok sa odpisuje počas 3 rokov od jeho obstarania.

Drobný dlhodobý hmotný majetok, ktorého obstarávacia cena je 1.700,- € a nižšia sa účtuje priamo do nákladov /účtovná skupina 50 /. Pozemky sa neodpisujú.

Drobný dlhodobý nehmotný majetok, ktorého obstarávacia cena je do 2.400,- € sa pri zaradení do používania účtuje na ťarchu nákladov na služby.

### h/ Spoločnosti nebola poskytnutá dotácia

#### 5. Informácia oprave významných chýb minulých účtovných období

Spoločnosť neúčtovala žiadne opravy významných chýb minulých účtovných období.

**ČI.III Informácie , ktoré vysvetľujú a dopĺňajú položky súvahy****1/ AKTÍVA****a/ Informácie o dlhodobom majetku****1.Dlhodobý majetok-prvotné ocenenie**

	softwer	ostatný dlhodobý nehmotný maj.	obstarávaný dlhodobý nehm.maj.	stavby	samostatné hnutelné veci a súbory hn.vecí	obstarávaný dlhodobý hmotný majetok	ostatný dlhodobý majetok	poskytnuté preddavky na DHM	spolu
stav na začiatku účtovneho obdobia	645558	4890	2890	16883	358317	12034	529	0	1041101
prírastky	42245		39355		212968	200934		8333	503835
úbytky			42245		2343	212968			257556
presuny									
stav na konci účtovneho obdobia	687803	4890	0	16883	568942	0	529	8333	1287380

**2.Dlhodobý majetok – oprávky**

	softwer	ostatný dlhodobý nehm.majetok	stavby	samostatné hnutelné veci	ostatný dlhodobý majetok	SPOLU
stav na začiatku účtovneho obdobia	595294	3532	9148	308919	529	915739
prírastky	24468	1358	422	41964		68212
úbytky				2343		2343
stav na konci účtovneho obdobia	619762	4890	9570	348540	529	983291

**3. Dlhodobý majetok – zostatková hodnota**

	softwer	ostatny dlhodobý nehm.maje tok	stavby	samostat. hnutelné veci	obstar. dlhodobý nehmotný majetok	obstar.dimo dobý hmotný majetok	poskytnuté preddavky na DHM	SPOLU
stav na začiatku účtovneho obdobia	50264	1358	7735	49398	2890	12034	0	123679
stav na konci účtovneho obdobia	68041	0	7313	220402	0	0	8333	304089

**c/ Prehľad o dlhodobom nehmotnom majetku a dlhodobom hmotnom majetku na ktorý je zriadené záložné právo alebo pri ktorom má spoločnosť obmedzené právo s ním nakladať**

K 31.12.2023 Spoločnosť ručí dlhodobým majetkom za poskytnutý úver – osobný automobil – OC : 92.050,-.

**f/ štruktúra dlhodobého finančného majetku**

obchné meno	sídlo	podiel na základnom imaní	vlastné imanie	výsledok hospodárenia
PROMA ENERGY,s.r.o.	Bytčická 16,010 01 Žilina	45	460425	363197
PROMAFOND,s.r.o.	Bytčická 16,010 01 Žilina	90		
PROMA Technology,s.r.o.	Bytčická 16,010 01 Žilina	20	-55806	-28418

Spoločnosť PROMAFOND s.r.o. k 31.12.2023 neposkytla údaje a nebola prehodnocovaná. K 31.12.2023 spoločnosť PROMA Technology ,s.r.o. mala záporné vlastné imanie. K tejto finančnej investícii je tvorená opravná položka vo výške obstarávacej ceny obchodného podielu.

**g/ - j/ prehľad o pohybe dlhodobého finančného majetku**

<b>dlhodobý finančný majetok</b>	<b>podieľy v dcérskych účtovných jednotkách</b>
<b>Prvotné ocenenie</b>	
stav na začiatku účtovného obdobia	9000
oceňovací rozdiel z precenenia do VI	
prírastky	
úbytky	
oceňovací rozdiel z precenenia do VI v roku	
stav na konci účtovného obdobia	9000
<b>Opravné položky</b>	
stav na začiatku účtovného obdobia	9000
prírastky	
úbytky	
stav na konci účtovného obdobia	9000
<b>Účtovná hodnota</b>	
stav na začiatku účtovného obdobia	0
stav na konci účtovného obdobia	0

<b>dlhodobý finančný majetok</b>	<b>podieľy v prepojených ÚJ</b>
<b>prvotné ocenenie</b>	
stav na začiatku účtovného obdobia	84696
prírastky	128895
úbytky	
presuny	
stav na konci účtovného obdobia	213591
<b>Opravné položky</b>	
stav na začiatku účtovného obdobia	6400
prírastky	
úbytky	
stav na konci účtovného obdobia	6400
<b>Účtovná hodnota</b>	
stav na začiatku účtovného obdobia	78296
stav na konci účtovného obdobia	207191

**k/ Prehľad o dlhodobom finančnom majetku, na ktorý je zriadené záložné právo a o dlhodobom finančnom majetku, pro ktorom má spoločnosť obmedzené právo s ním nakladať**

K 31.12.2023 Spoločnosť nemá obmedzené právo nakladania s finančným majetkom .

**m/ Informácia o opravných položkách k zásobám**

Zásoby	stav na začiatku účtovného obdobia	tvorba OP	zúčtovanie OP z dôvodu zániku opodstatnenosti	zúčtovanie OP z dôvodu vyradenia z účtovníctva	stav na konci účtovného obdobia
výrobky	189893				189893
spolu	189893				189893

**n/ Informácia o zásobách, na ktoré je zriadené záložné právo a zásobách, pro ktorých má spoločnosť obmedzené právo s nimi nakladať**

K 31.12.2023 Spoločnosť neručí zásobami za poskytnuté úvery

**o/ Informácie o zákazkovej výrobe**

Spoločnosť pri účtovaní zákazkovej výroby používa :

- Metódu stupňa dokončenia pre určenie výnosov zo zákazkovej výroby vykázaných v bežnom účtovnom období
- Metódu určenia stupňa dokončenia zákazkovej výroby- pomer skutočných nákladov na zákazku a rozpočtovaných nákladov na zákazku

Spoločnosť neúčtuje o zákazkovej výstavbe nehnuteľnosti na predaj

Tab.č.1 Všeobecné údaje

názov položky	za bežné účtovné obdobie	za bezprostredne predchádzajúce účtovné obdobie
Zmluvné výnosy vykázané vo výnosoch	5324220	8138437

Tab.č.2 Informácia o zákazkovej výrobe, ktorá k 31.12.2023 nebola ukončená

hodnota zákazkovej výroby	za bežné účtovné obdobie
celková suma nákladov na zákazkovú výrobu	1534890
celkový zisk zo zákazkovej výroby-Čistá hodnota zákazky	403650
suma prijatých preddavkov	2530402
suma zadržanej platby	

**p/ Informácia o najvýznamnejších pohľadávkach**

Pohľadávky z obchodného styku	bežné účtovné obdobie	bezprostredne predchádzajúce účtovné obdobie
stav na začiatku účtovného obdobia	1504395	1741120
stav na konci účtovného obdobia	2302872	1504395
<b>Opravné položky</b>		
stav na začiatku účtovného obdobia	86722	234070
tvorba OP	26485	6538
zúčtovanie OP	41491	153886
stav na konci účtovného obdobia	71716	86722

Spoločnosť tvorí opravné položky k pohľadávkam, pri ktorých je riziko nezaplatenia. Dôvodom zúčtovania OP je uhradenie pohľadávky, prípadne vyradenia pohľadávok z účtovníctva.

**q/ veková štruktúra pohľadávok**

Názov položky	dlhodobé pohľadávky z obchodného styku	krátkodobé pohľadávky z obchodného styku	pohľadávky voči prepojeným ÚJ	čistá hodnota zákazky
<b>Bežné účtovné obdobie</b>				
v lehote splatnosti	582158	2206432	14172	403650
po lehote splatnosti		96728		
SPOLU	582158	2303160	14172	403650
<b>Bezprostredne predchádzajúce účtovné obdobie</b>				
v lehote splatnosti	956498	1287766	4743	1010407
po lehote splatnosti		216629		
SPOLU	956498	1504395	4743	1010407

**r/ hodnota pohľadávok , na ktoré sa zriadilo záložné právo**

opis predmetu záložného práva	bežné účtovné obdobie
	hodnota pohľadávky
hodnota pohľadávok, na ktoré sa zriadilo záložné právo	2245029

**s/ Informácia o výpočte odloženej daňovej pohľadávky**

Spoločnosť účtuje o odloženej daňovej pohľadávke z dôvodu :

- účtovná zostatkovou hodnotou hmotného majetku odpisovaného je nižšia ako daňová zostatková hodnota hmotného majetku odpisovaného

**t/ Informácia o krátkodobom finančnom majetku**

názov položky	bežné účtovné obdobie	bezprostredne predchádzajúce účtovné obdobie
Pokladnica, ceniny	387	554
bežné bankové účty	1237045	2067625
bankové účty termínované	37052	35567
peniaze na ceste		
<b>SPOLU</b>	<b>1274484</b>	<b>2103746</b>

Krátkodobý finančný majetok je ocenený menovitou hodnotou. Ku krátkodobému finančnému majetku nie sú tvorené opravné položky.

**w/ informácia o krátkodobom finančnom majetku , pro ktorom má ÚJ obmedzené právo s ním nakladať**

názov položky	bežné účtovné obdobie	bezprostredne predchádzajúce účtovné obdobie
vinkulovaná suma na bankové záruky	37052	35567

**y/ Informácia o významných položkách časového rozlíšenia**

názov položky	bežné účtovné obdobie	bezprostredne predchádzajúce účtovné obdobie
Náklady budúcich období dlhodobé	23544	55456
* z toho:		
nájom SW	23508	55419
Náklady budúcich období krátkodobé	130623	103191
* z toho:		
záruky	1585	3958
poistenie	13545	7989
SW	98575	72713

**2. PASÍVA****a/ Informácia o vlastnom imaní sa nachádza v Čl. IX**

Dosiahnutý účtovný zisk za účtovné obdobie 2023 bude preúčtovaný na nerozdelený zisk minulých rokov.

**b/ Informácia o rezervách**

názov položky	stav na začiatku účtovného obdobia	tvorba	použitie	zrušenie	stav na konci účtovného obdobia	predpokladaný rok použitia
rezerva na nevyčerpanú dovolenku	64669	101625	64669		101625	2024
na audit	4100	4300	4100		4300	2024
rezerva na reklamácie a záručné opravy	39056	29358	4056		64358	

**c/ - e/ Informácia o záväzkoch**

	bežné účtovné obdobie	bezprostredne predchádzajúce účtovné obdobie
<b>Dlhodobé záväzky</b>		
so zostatkovou dobou splatnosti do 5 rokov	79074	563018
so zostatkovou dobou splatnosti nad 5 rokov		
<b>SPOLU</b>	<b>79074</b>	<b>563018</b>
<b>Krátkodobé záväzky</b>		
do lehoty splatnosti	2613550	2919693
po lehote splatnosti	114112	41023
<b>SPOLU</b>	<b>2727662</b>	<b>2960716</b>

Spoločnosť nemá záväzky zabezpečené záložným právom.

**f/ informácia o výpočte odloženého daňového záväzku**

Spoločnosť účtuje o odloženom daňovom záväzku z dôvodu :  
- rozdielu medzi účtovnou a daňovou hodnotou dlhodobého finančného majetku

**g/ sociálny fond**

názov položky	bežné účtovné obdobie	bezprostredne predchádzajúce účtovné obdobie
stav na začiatku účtovného obdobia	11224	6856
tvorba	10726	7741
čerpanie	4467	3373
stav na konci účtovného obdobia	17483	11224

**i/ informácie o bankových úveroch, pôžičkách a návratných finančných výpomociach**

tab.1 bankové úvery

názov položky	mena	úrok	dátum splatnosti	zabezpečenie	suma istiny za bežné účtovné obdobie	suma istiny za bezprostredne predchádzajúce účtovné obdobie
kontokorent	EUR	5,47%	29.3.2024	záložné právo na pohľadávky	0	481783
úver	EUR	5,98%	7.8.2026	predmet financovania	67777	0

**j/ významné položky časového rozlíšenia výdavkov budúcich období a výnosov budúcich období**

Spoločnosť neeviduje v roku 2023 významné položky časového rozlíšenia.

**4. Majetok prenajatý formou finančného prenájmu**

V roku 2023 nemá spoločnosť majetok prenajatý formou finančného lízingu.

## 5. Informácie o odloženej dani

Tab. č.1

názov položky	bežné účtovné obdobie	bezprostredne predchádzajúce účtovné obdobie
odložená daň z príjmov, ktorá sa vzťahuje k položkám účtovaným priamo na účty vlastného imania	27299	14748
odložená daň z príjmov z titulu rozdielu daňovej zostatkovej hodnota a účtovnej zostatkovej hodnoty dlhodobého hmotného majetku	347	-495

Tab.č.2

názov položky	bežné účtovné obdobie			bezprostredne predchádzajúce účtovné obdobie		
	základ dane	daň	daň v %	základ dane	daň	daň v %
Výsledok hospodárenia pred zdanením	462530			363680		
teoretická daň		97131	21		76373	21
splatná daň z príjmov		113170	24,47		77439	21,29
odložená daň z príjmov		347	0,07		-495	-0,14
<b>Celková daň z príjmov</b>		<b>113517</b>	<b>24,54</b>		<b>76944</b>	<b>21,15</b>
Sadzba dane z príjmu			21			21

**ČI.IV. Informácie , ktoré vysvetľujú a dopĺňajú položky výkazy ziskov a strát**

## 1. Výnosy a náklady

**a/ informácie o tržbách**

	bežné účtovné obdobie	bezprostredne predchádzajúce účtovné obdobie
projektová a inžinierska činnosť	6293457	3245112
realizácia stavieb	2921513	7791328
kopírovanie	16698	15775
ostatné služby	2107	6834
nehnutelnosť na predaj	0	0
<b>Tržby za vlastné výkony spolu</b>	<b>9233775</b>	<b>11059049</b>

**b/ Informácie o zmene stavu vnútroorganizačných zásob**

názov položky	bežné účtovné obdobie		bezprostredne predchádzajúce účtovné obdobie		zmena stavu vnútroorganizačných zásob	
	k 31.12.2023	k 31.12.2022	k 1.1.2022	bežné účtovné obdobie	bezprostredne predchádzajúce účtovné obdobie	
nedokončená výroba	361596	439215	381842	-77619	57373	
výrobky	189893	189893	189893			
nehnutelnosť na predaj	0	0	0			
<b>SPOLU</b>	<b>551489</b>	<b>629108</b>	<b>571735</b>	<b>-77619</b>	<b>57373</b>	
zmena stavu vnútroorganizačných zásob vo výkaze ziskov a strát	X	X	X	-77619	57373	

**c/ , d/ , f/ Informácia o významných výnosoch pri aktivácii nákladov , z hospodárskej činnosti a finančných výnosoch**

názov položky	bežné účtovné obdobie	bezprostredne predchádzajúce účtovné obdobie
<b>Významné položky pri aktivácii nákladov, z toho</b>		
aktivácia vnútroorgan.služieb		
<b>Vvýnosov z hospodárskej činnosti, z toho :</b>	22187	-486
zmluvné pokuty a penále	10300	
dotácie z UPSVaR SR	0	-1693
refakturácia nákladov pri stavbe	9682	
plnenia od poisťovne	2275	992
<b>Finančné výnosy, z toho</b>	3691	3691
úroky z pôžičiek	336	2021

**e/ Informácia o osobných nákladoch**

názov položky	bežné účtovné obdobie	bezprostredne predchádzajúce účtovné obdobie
mzdy	1241971	900772
ostatné náklady na závislú činnosť	64784	41196
sociálne a zdravotné poistenie	426859	307593
<b>SPOLU</b>	<b>1733614</b>	<b>1249561</b>

**g/ - i/ Informácia o nákladoch za poskytnuté služby, o ostatných nákladoch na hospodársku činnosť a o finančných nákladoch**

názov položky	bežné účtovné obdobie	bezprostredne predchádzajúce účtovné obdobie
<b>Významné položky za poskytnuté služby, z toho :</b>		
Nakupované projektové a inžinierske služby	3203353	1959914
Nakupované stavebné práce	2364018	6301322
nájomné	208295	202111
<b>Významné položky ostatných nákladov z hospodárskej činnosti, z toho :</b>		
členské príspevky	11316	7420
poistenie činnosti	20573	28165
sponzorské	69071	1429
opravné položky	12900	
<b>Finančné náklady , z toho:</b>		
úroky	18078	18522
kurzové straty, z toho	114	107
kurzové straty k 31.12.	0	107
bankové a poisťné záruky	9287	14114

**3. Informácia o nákladoch za overenie individuálnej účtovnej závierky audítorom , na daňové poradenstvo**

názov položky	bežné účtovné obdobie	bezprostredne predchádzajúce účtovné obdobie
audit	4454	5985

IČO 3 1 6 2 1 2 5 2

DIČ 2 0 2 0 4 4 4 2 3 9

**4. Informácia o čistom obrate**

názov položky	bežné účtovné obdobie	bezprostredne predchádzajúce účtovné obdobie
Tržby za vlastné výrobky	3736301	975426
Tržby z predaja služieb	173254	153573
výnosy zo zákazky	5324220	9926050
iné výnosy súvisiace s predmetom podnikania	11957	1207
<b>Čistý obrat spolu</b>	<b>9245732</b>	<b>11056256</b>

**ČI.V. Informácie o iných aktívach a iných pasívach**

Spoločnosť nevykazuje iné aktíva a iné pasíva.

**ČI.VII Informácie o transakciách so spriaznenými osobami**

názov položky	bežné účtovné obdobie		bezprostredne predchádzajúce účtovné obdobie	
	suma	zostatok k 31.12.	suma	zostatok k 31.12.
predaj služieb	31533	14171	48154	5342
tržby z nájmu				
nákup služieb	164244	46776	1476113	171323
predaj materiálu	1708			
úroky z pôžičky				
nákup materiálu	37111	4366	12061	
nákup nájmu	4800		7900	
Z toho :				
<b>dcerske účtovne jednotky</b>				
predaj služieb				
úroky z pôžičky				
predaj materiálu				
tržby z nájmu				
nákup služieb				
nákup materiálu				
<b>ostatné spriaznené osoby</b>				
nákup služieb	164244	46776	1484013	171323
nákup nájmu	4800			
predaj služieb	31533	14171	48154	5342
predaj materiálu	1708			
nákup materiálu	37111	4366	12061	

**ČI.VIII. Ostatné informácie**

Spoločnosti nebolo udelené výlučné alebo osobitné právo poskytovať služby vo verejnom záujme.

**ČI.IX. Prehľad o pohybe vlastného imania****Tab.1**

položka vlastného imania	Bežné účtovné obdobie				stav na konci účtovného obdobia
	stav na začiatku účtovného obdobia	prírastky	úbytky	presuny	
základné imanie	150000				150000
zákonný rezervný fond	15000				15000
oceňovacie rozdiely z precenenia majetku a záväzkov	55918	128894	12204		172608
nerozdelený zisk minulých rokov	1872340	286736	308850		1850226
výsledok hospodárenia za účtovné obdobie	286736	349013	286736		349013

**Tab.2**

položka vlastného imania	Bezprostredne predchádzajúce účtovné obdobie				stav na konci účtovného obdobia
	stav na začiatku účtovného obdobia	prírastky	úbytky	presuny	
základné imanie	150000				150000
Ostatné kapitálové fondy					0
zákonný rezervný fond	15000				15000
oceňovacie rozdiely z precenenia majetku a záväzkov	-1902	73188	15369		55918
nerozdelený zisk minulých rokov	1998708	10562	136930		1872340
výsledok hospodárenia za účtovné obdobie	10562	286736	10562		286736

IČO 3 1 6 2 1 2 5 2

DIČ 2 0 2 0 4 4 4 2 3 9

**ČI.X. Prehľad peňažných tokov**

		rok 2023	rok 2022
<b>Peňažné toky z prevádzkovej činnosti</b>			
Z/S	Výsledok hospodárenia pred zdanením daňou z príjmov (+/-)	462 530	363 680
A.1.	Nepeňažné operácie ovplyvňujúce výsledok hospodárenia pred zdanením daňou z príjmov (+/-), (súčet A.1.1. až A.1.13.)	140 575	18 399
A.1.1.	Odpisy dlhodobého nehmotného majetku a dlhodobého hmotného majetku (+)	66 504	42 461
A.1.2.	Zostatková hodnota dlhodobého nehmotného majetku a dlhodobého hmotného majetku účtovaná pri vyradení tohto majetku do nákladov, s výnimkou jeho predaja (+)	0	0
A.1.3.	Odpis opravnej položky k nadobudnutému majetku (+/-)	0	0
A.1.4.	Zmena stavu dlhodobých rezerv (+/-)	25 302	26 530
A.1.5.	Zmena stavu opravných položiek (+/-)	26 485	-4 007
A.1.6.	Zmena stavu položiek časového rozlíšenia nákladov a výnosov (+/-)	4 542	-52 628
A.1.7.	Dividendy a iné podiely na zisku účtované do výnosov (-)	0	0
A.1.8.	Úroky účtované do nákladov (+)	18 078	18 522
A.1.9.	Úroky účtované do výnosov (-)	-336	-2 021
A.1.10.	Kurzový zisk vyčíslený k peňažným prostriedkom a peňažným ekvivalentom ku dňu, ku ktorému sa zostavuje účtovná závierka (-)	0	0
A.1.11.	Kurzová strata vyčíslená k peňažným prostriedkom a peňažným ekvivalentom ku dňu, ku ktorému sa zostavuje účtovná závierka (+)	0	0
A.1.12.	Výsledok z predaja dlhodobého majetku, s výnimkou majetku, ktorý sa považuje za peňažný ekvivalent (+/-)	0	-10 458
A.1.13.	Ostatné položky nepeňažného charakteru, ktoré ovplyvňujú výsledok hospodárenia, s výnimkou tých, ktoré sa uvádzajú osobitne v iných častiach prehľadu peňažných tokov (+/-)	0	0
A.2.	Vplyv zmien stavu pracovného kapitálu, ktorým sa na účely tohto opatrenia rozumie rozdiel medzi obežným majetkom a krátkodobými záväzkami s výnimkou položiek obežného majetku, ktoré sú súčasťou peňažných prostriedkov a peňažných ekvivalentov, na výsledok hospodárenia (Súčet A.2.1 až A.2.4)	-293 724	1 772 772
A.2.1.	Zmena stavu pohľadávok z prevádzkovej činnosti (-/+)	302 624	-367 512
A.2.2.	Zmena stavu záväzkov z prevádzkovej činnosti (+/-)	-673 611	2 193 699
A.2.3.	Zmena stavu zásob (-/+)	77 263	-53 415
A.2.4.	Zmena stavu krátkodobého finančného majetku, s výnimkou majetku, ktorý je súčasťou peňažných prostriedkov a peňažných ekvivalentov (-/+)	0	0
<b>Peňažné toky z prevádzkovej činnosti s výnimkou príjmov a výdavkov, ktoré sa uvádzajú osobitne v iných častiach prehľadu peňažných tokov (+/-), (súčet Z/S + A.1. + A.2.)</b>		<b>309 381</b>	<b>2 154 851</b>
A.3.	Prijaté úroky, s výnimkou tých, ktoré sa začleňujú do investičných činností (+)	336	2 021

IČO 3 1 6 2 1 2 5 2

DIČ 2 0 2 0 4 4 4 2 3 9

A.4.	Výdavky na zaplatené úroky, s výnimkou tých, ktoré sa začleňujú do finančných činností (-)	-18 078	-18 522
A.5.	Príjmy z dividend a iných podielov na zisku, s výnimkou tých, ktoré sa začleňujú do investičných činností (+)	0	0
A.6.	Výdavky na zaplatené dividendy a iné podiely na zisku, s výnimkou tých, ktoré sa začleňujú do finančných činností (-)	0	0
	<b>Peňažné toky z prevádzkovej činnosti (+/-), (súčet Z/S + A.1. až A.6.)</b>	<b>291 639</b>	<b>2 138 350</b>
A.7.	Výdavky na daň z príjmov účtovnej jednotky, s výnimkou tých, ktoré sa začleňujú do investičných činností alebo finančných činností (-/+)	-145 904	0
<b>A.</b>	<b>Čisté peňažné toky z prevádzkovej činnosti (+/-), (súčet Z/S + A.1. až A.7.)</b>	<b>145 735</b>	<b>2 138 350</b>
	<b>Peňažné toky z investičných činností</b>	<b>0</b>	<b>0</b>
B.1.	Výdavky na obstaranie dlhodobého nehmotného majetku (-)	-39 355	-13 917
B.2.	Výdavky na obstaranie dlhodobého hmotného majetku (-)	-209 267	-42 125
B.3.	Výdavky na obstaranie dlhodobých cenných papierov a podielov v iných účtovných jednotkách, s výnimkou cenných papierov, ktoré sa považujú za peňažné ekvivalenty a cenných papierov určených na predaj alebo na obchodovanie (-)	0	0
B.4.	Príjmy z predaja dlhodobého nehmotného majetku (+)	0	0
B.5.	Príjmy z predaja dlhodobého hmotného majetku (+)	1 708	10 458
B.6.	Príjmy z predaja dlhodobých cenných papierov a podielov v iných účtovných jednotkách, s výnimkou cenných papierov, ktoré sa považujú za peňažné ekvivalenty a cenných papierov určených na predaj alebo na obchodovanie (+)	0	1 670
B.7.	Výdavky na dlhodobé pôžičky poskytnuté účtovnou jednotkou inej účtovnej jednotke, ktorá je súčasťou konsolidovaného celku (-)	0	0
B.8.	Príjmy zo splácania dlhodobých pôžičiek poskytnutých účtovnou jednotkou inej účtovnej jednotke, ktorá je súčasťou konsolidovaného celku (+)	0	0
B.9.	Výdavky na dlhodobé pôžičky poskytnuté účtovnou jednotkou s výnimkou dlhodobých pôžičiek poskytnutých účtovnej jednotke, ktorá je súčasťou konsolidovaného celku (-)	0	0
B.10.	Príjmy zo splácania pôžičiek poskytnutých účtovnou jednotkou s výnimkou pôžičiek poskytnutých účtovnej jednotke, ktorá je súčasťou konsolidovaného celku (+)	0	0
B.11.	Prijaté úroky, s výnimkou tých, ktoré sa začleňujú do prevádzkových činností (+)	0	0
B.12.	Príjmy z dividend a iných podielov na zisku, s výnimkou tých, ktoré sa začleňujú do prevádzkových činností (+)	0	0
B.13.	Výdavky súvisiace s derivátmi s výnimkou, ak sú určené na predaj alebo na obchodovanie, alebo ak sa tieto výdavky považujú za peňažné toky z finančnej činnosti (-)	0	0
B.14.	Príjmy súvisiace s derivátmi s výnimkou, ak sú určené na predaj alebo na obchodovanie, alebo ak sa tieto výdavky považujú za peňažné toky z finančnej činnosti (+)	0	0
B.15.	Výdavky na daň z príjmov účtovnej jednotky, ak je ju možné začleniť do investičných činností (-)	0	0
B.16.	Ostatné príjmy vzťahujúce sa na investičnú činnosť (+)	0	0

IČO 3 1 6 2 1 2 5 2

DIČ 2 0 2 0 4 4 4 2 3 9

B.17.	Ostatné výdavky vzťahujúce sa na investičnú činnosť (-)	0	0
<b>B.</b>	<b>Čisté peňažné toky z investičnej činnosti (súčet B.1. až B.17.)</b>	<b>-246 914</b>	<b>-43 914</b>
	Peňažné toky z finančnej činnosti	0	0
C.1.	Peňažné toky vo vlastnom imaní (súčet C.1.1. až C.1.8.)	0	0
C.1.1.	Príjmy z upísaných akcií a obchodných podielov (+)	0	0
C.1.2.	Príjmy z ďalších vkladov do vlastného imania spoločníkmi alebo fyzickou osobou, ktorá je účtovnou jednotkou (+)	0	0
C.1.3.	Prijaté peňažné dary (+)	0	0
C.1.4.	Príjmy z úhrady straty spoločníkmi (+)	0	0
C.1.5.	Výdavky na obstaranie alebo spätné odkúpenie vlastných akcií a vlastných obchodných podielov (-)	0	0
C.1.6.	Výdavky spojené so znížením fondov vytvorených účtovnou jednotkou (-)	0	0
C.1.7.	Výdavky na vyplatenie podielu na vlastnom imaní spoločníkmi účtovnej jednotky a fyzickou osobou, ktorá je účtovnou jednotkou (-)	0	0
C.1.8.	Výdavky z iných dôvodov, ktoré súvisia so znížením vlastného imania (-)	0	0
C.2.	Peňažné toky vznikajúce z dlhodobých záväzkov a krátkodobých záväzkov z finančnej činnosti (súčet C.2.1. až C.2.8.)	0	0
C.2.1.	Príjmy z emisie dlhových cenných papierov (+)	0	0
C.2.2.	Výdavky na úhradu záväzkov z dlhových cenných papierov (-)	0	0
C.2.3.	Príjmy z úverov a pôžičiek, ktoré poskytla účtovnej jednotke banka, pobočka zahraničnej banky alebo iná fyzická osoba alebo právnická osoba, ak sa vzťahujú na činnosť súvisiacu s jej predmetom podnikania (+)	0	0
C.2.4.	Výdavky na splácanie úverov a pôžičiek, ktoré poskytla účtovnej jednotke banka, pobočka zahraničnej banky alebo iná fyzická osoba alebo právnická osoba, ak sa vzťahujú na činnosť súvisiacu s jej predmetom podnikania (-)	0	0
C.2.5.	Príjmy z prijatých pôžičiek (+)	0	0
C.2.6.	Výdavky na splácanie pôžičiek (-)	0	0
C.2.7.	Príjmy z ostatných dlhodobých záväzkov a krátkodobých záväzkov vyplývajúcich z finančnej činnosti účtovnej jednotky, s výnimkou tých, ktoré sa uvádzajú osobitne v inej časti prehľadu peňažných tokov (+)	0	0
C.2.8.	Výdavky na splácanie ostatných dlhodobých záväzkov a krátkodobých záväzkov vyplývajúcich z finančnej činnosti účtovnej jednotky, s výnimkou tých, ktoré sa uvádzajú osobitne v inej časti prehľadu peňažných tokov (-)	0	0
C.3.	Výdavky na zaplatené úroky, s výnimkou tých, ktoré sa začleňujú do prevádzkových činností (-)	0	0
C.4.	Výdavky na vyplatené dividendy a iné podiely na zisku, s výnimkou tých, ktoré sa začleňujú do prevádzkových činností (-)	-287 231	-127 345
C.5.	Výdavky súvisiace s derivátmi, s výnimkou, ak sú určené na predaj alebo na obchodovanie, alebo ak sa považujú za peňažné toky z investičnej činnosti (-)	0	0
C.6.	Príjmy súvisiace s derivátmi, s výnimkou, ak sú určené na predaj alebo na obchodovanie, alebo ak sa považujú za peňažné toky z investičnej činnosti (+)	0	0
C.7.	Výdavky na daň z príjmov účtovnej jednotky, ak ich možno začleniť do finančných činností (-)	0	0

IČO 3 1 6 2 1 2 5 2

DIČ 2 0 2 0 4 4 4 2 3 9

C.8.	Ostatné príjmy vzťahujúce sa na finančnú činnosť (+)	0	0
C.9.	Ostatné výdavky vzťahujúce sa na finančnú činnosť (-)	0	0
<b>C.</b>	<b>Čisté peňažné toky z finančnej činnosti (súčet C.1. až C.9.)</b>	<b>-287 231</b>	<b>-127 345</b>
<b>D.</b>	<b>Čisté zvýšenie alebo zníženie peňažných prostriedkov (+/-), (súčet A+B+C)</b>	<b>-388 410</b>	<b>1 967 091</b>
<b>E.</b>	<b>Stav peňažných prostriedkov a peňažných ekvivalentov na začiatku účtovného obdobia (+/-)</b>	<b>2 103 746</b>	<b>319 983</b>
<b>F.</b>	<b>Stav peňažných prostriedkov a peňažných ekvivalentov na konci účtovného obdobia pred zohľadnením kurzových rozdielov vyčíslených ku dňu, ku ktorému sa zostavuje účtovná závierka (+/-)</b>	<b>1 715 336</b>	<b>2 287 074</b>
<b>G.</b>	<b>Kurzové rozdiely vyčíslené k peňažným prostriedkom a peňažným ekvivalentom ku dňu, ku ktorému sa zostavuje účtovná závierka (+/-)</b>	<b>0</b>	<b>0</b>
<b>H.</b>	<b>Zostatok peňažných prostriedkov a peňažných ekvivalentov na konci účtovného obdobia, upravený o kurzové rozdiely vyčíslené ku dňu, ku ktorému sa zostavuje účtovná závierka (+/-)</b>	<b>1 715 336</b>	<b>2 287 074</b>

Doplňujúce informácie k prehľadu peňažných tokov

a) použitá metóda vykazovania peňažných tokov z prevádzkovej činnosti

Nepriama



**PROMA**

---

**PROMA, s.r.o.**

**Bytčická 16**

**010 01 Žilina**

**[www.proma.sk](http://www.proma.sk)**