



KLINICKÁ  
BIOCHÉMIA

## **Výročná správa**

**2023**

Žilina, september 2024

Výročná správa je vyhotovená podľa §20 zákona č. 431/2002 Z.z. o účtovníctve v znení neskorších predpisov.

## Obsah:

Identifikačné údaje - základné informácie .....	3
Identifikačné údaje - doplňujúce informácie .....	3
Správa manažmentu o stave a vývoji spoločnosti v roku 2023 .....	4
Organizačná štruktúra spoločnosti .....	6
Zamestnanosť v spoločnosti .....	7
Významní dodávatelia a odberatelia .....	7
Iné dôležité údaje .....	7
Vybrané ekonomické ukazovatele a finančná situácia v podniku .....	8
Majetok a záväzky spoločnosti k 31.12.2023 .....	13
Výnosy a náklady spoločnosti za rok 2023 .....	13
Štruktúra odbytu .....	14
Vybrané ukazovatele cash-flow .....	14

## Legislatívny rámec pre výročnú správu

Spoločnosť má povinnosť auditu podľa §19 zákona č. 431/2002 Z.z. o účtovníctve v znení neskorších predpisov a preto má aj povinnosť vyhotoviť výročnú správu podľa §20 zákona č. 431/2002 Z.z. o účtovníctve.

Táto výročná správa podlieha tiež overeniu audítorom do jedného roka od skončenia účtovného obdobia. Táto výročná správa bude elektronicky uložená do registra účtovných závierok a jeho cestou aj do obchodného registra tak, ako to ustanovuje §23 ods. 2 a §23b ods. 4 zákona č. 431/2002 Z.z. o účtovníctve.

## Identifikačné údaje – základné informácie

Obchodné meno:	KLINICKÁ BIOCHÉMIA s.r.o.
Sídlo spoločnosti:	V. Spanyola 47A, 010 01 Žilina
IČO:	36 406 554
DIČ:	2021694543
IČ DPH:	neplatca DPH
Obchodný register:	Obchodný register okresného súdu Žilina, Oddiel Sro, vložka č. 13684/L
Konatelia spoločnosti:	Ing. Silvia Reváková
Webové sídlo spoločnosti:	<a href="http://www.klinickabiochemia.sk">www.klinickabiochemia.sk</a>

Štatutárnym orgánom spoločnosti je konateľ, ktorý koná v mene spoločnosti samostatne. Spoločnosť nemá povinnosť, ani dobrovoľne nezriadila dozornú radu.

## Identifikačné údaje – doplňujúce informácie

Výsledok hospodárenia 2023	zisk 5.473 tis. EUR
Splatené základné imanie	9.960 EUR
Zákonný rezervný fond	996 EUR
Priemerný počet zamestnancov	212
Hlavná činnosť	prevádzkovanie zdravotníckych zariadení – spoločných vyšetrovacích a liečebných zložiek v odboroch klinická biochémia, hematológia a transfúziológia, klinická mikrobiológia, klinická imunológia a alergiológia

Účtovným obdobím je kalendárny rok. Spoločnosť má sídlo v Žiline, prevádzky spoločnosti sú alokované vo viacerých mestách, najmä v severnej časti Slovenska. Spoločníkom s 10% podielom na základnom imaní spoločnosti je spoločnosť LABCENTRUM LC LIMITED, ktorej sídlo je v Cyperskej republike.

Spoločnosť KLINICKÁ BIOCHÉMIA s.r.o. má 100% dcérsku spoločnosť – BIOHEMLAB spol. s r.o. so sídlom v Martine, ktorá momentálne nevykonáva žiadnu činnosť. Spoločnosť ďalej vlastní 90% základného imania spoločnosti Vaše laboratoře s.r.o., so sídlom v Zlíne, Česká republika. Dcérska spoločnosť podniká v rovnakom predmete podnikania – poskytovanie zdravotnej starostlivosti v laboratórnej diagnostike.

## Správa manažmentu o stave a vývoji spoločnosti v roku 2023

Spoločnosť bola založená v roku 2002. Od roku 2003 podniká v hlavnom predmete podnikania, ktorým je poskytovanie zdravotnej starostlivosti v neštátnom zdravotníckom zariadení, samostatnom zariadení spoločných vyšetrovacích a liečebných zložiek v odboroch klinická biochémia, hematológia a transfuziológia, klinická mikrobiológia, klinická imunológia a alergiológia a lekárska genetika.

Spoločnosť so sídlom v Žiline poskytuje svoje služby nielen pre zdravotnícke zariadenia zo Žiliny a okolia, ale prostredníctvom svojich prevádzok pokrývame tiež oblasti Poprad a okolie, Spišskú Novú Ves, Liptovský Hrádok, Považskú Bystricu, Kysucké Nové Mesto, Turzovku, Martin, Trenčín a Dubnicu nad Váhom. V priestoroch Zdravotníckeho centra Žilina (pri FNŠP Žilina) sa nachádza laboratórna časť - oddelenie klinickej mikrobiológie a Medicínske laboratórium Žilina. Administratíva je v neďalekom objekte. Laboratórium klinickej mikrobiológie v Martine je situované v priestoroch zdravotného strediska MEDMART v Martine.

Všetky aktuálne informácie sú dostupné 24 hodín denne na našej internetovej stránke.

Výsledky vyšetrení sú zasielané objednávajúcim lekárom nielen v papierovej forme, ale je možné ich prenášať priamo do nemocničného informačného systému, resp. prostredníctvom aplikácií tiež do ambulatných informačných systémov (priamo odosielať lekárovi do karty pacienta).

S postupom elektronizácie a digitalizácie ponúka aj naša spoločnosť ďalšie elektronické služby pre lekárov a nemocničné zariadenia, napr. zasielanie elektronických žiadaní. Tento postup výrazne urýchľuje proces vyšetrenia biologického materiálu a tiež znižuje chybovosť zapríčinenú ľudským faktorom.

So všetkými zdravotnými poisťovňami, etablovanými na slovenskom trhu komunikujeme taktiež výlučne elektronicky.

Prístrojové vybavenie spoločnosti je neustále obnovované, staršie prístroje sú nahrádzané novými, výkonnými analyzátormi.

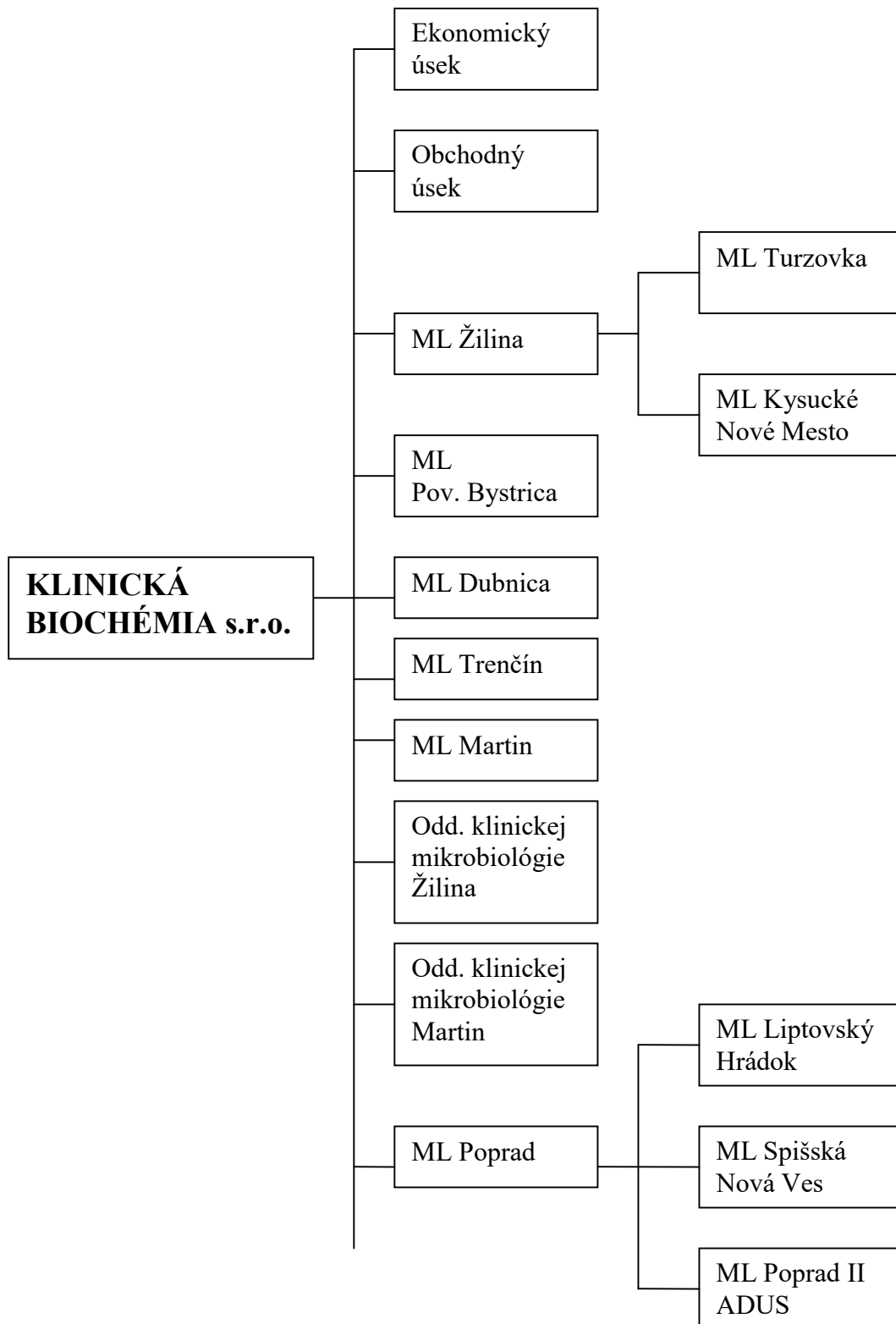
Medicínske laboratórium Žilina je akreditované v zmysle normy ISO 15189:2012.

V roku 2023 došlo k miernemu poklesu počtu zamestnancov - k 31.12.2022 bolo evidovaných 218 zamestnancov, k 31.12.2023 sme evidovali 214 zamestnancov. Zamestnanosť v našej spoločnosti sa udržiava na porovnateľnej úrovni, dlhodobo sme stabilným zamestnávateľom. Spoločnosť zamestnáva aj zamestnancov so zdravotným postihnutím. Vzhľadom na neustále sa zvyšujúce mzdové náklady spoločnosti (spôsobené najmä legislatívnymi zmenami) predpokladáme aj v ďalšom období stabilizáciu alebo mierny pokles počtu zamestnancov.

Riziko a neistota spôsobená novým koronavírusom Covid-19 trvala počas pandemickej situácie od marca 2020 a aj počas roku 2022. Naša spoločnosť sa počas pandémie zapojila do laboratórnej diagnostiky infekcie Covid – 19, čo spôsobilo nárast tržieb v tomto období. Od začiatku roka 2023 sa tržby spoločnosti vracajú na úroveň pred-covidového obdobia. V nasledujúcom období očakávame negatívny dopad kríz, vojnového

konfliktu, vysokej inflácie a zhoršenej situácie v hospodárení štátu na našu spoločnosť. Inak očakávame len všeobecne známe riziká podnikania, prípadne udalosti vyššej moci. Nezanedbateľným faktorom stále zostáva konkurenčný tlak, tlak na zvyšovanie miezd a ďalšie požiadavky (legislatívne, softvérové aj hardvérové), ktorým je potrebné neustále sa prispôbovať a ktoré vyžadujú vysoké investície.

Spoločnosť pri svojej činnosti ovplyvňuje životné prostredie - vytvára nebezpečné odpady, s ktorými nakladá v súlade so zákonnými požiadavkami v tejto oblasti.



ML – medicínske laboratórium

V organizačnej štruktúre spoločnosti nenastali žiadne zmeny - vedenie spoločnosti KLINICKÁ BIOCHÉMIA s.r.o. predstavujú riaditeľ, medicínsky riaditeľ, ekonomický riaditeľ a obchodný riaditeľ. Vedeniu spoločnosti podlieha 8 samostatne hospodáriacich prevádzok – medicínske laboratóriá Žilina, Považská Bystrica, Poprad, Trenčín, Martin a Dubnica a oddelenia klinickej mikrobiológie Žilina a Martin. Tieto sú priestorovo a personálne oddelené. Ďalej vedeniu spoločnosti podliehajú ekonomický úsek a obchodný úsek.

Sídlo a centrálné laboratórium spoločnosti je v Žiline.

### **Zamestnanosť v spoločnosti**

Prehľad o zamestnanosti v spoločnosti KLINICKÁ BIOCHÉMIA s.r.o. je zrejмый z nasledovnej tabuľky:

Ukazovateľ	k 31.12.2021	k 31.12.2022	k 31.12.2023
Počet zamestnancov spolu	218	218	214
Priemerný prepočítaný počet zamestnancov	215	216	212
Mzdové náklady v EUR	8.517.884	7.437.861	6.364.804
Ostatné osobné náklady v EUR	1.945.276	1.860.508	1.866.485

### **Významní dodávateľia a odberateľia**

#### **Dodávateľia:**

1. LUMIRA, s.r.o., Bratislavská 1, 010 01 Žilina
2. Beckman Coulter Slovenská republika s.r.o., Einsteinova 23, 851 01 Bratislava
3. DYNEX Servis spol. s r.o., Nové Kalište 17, 974 04 Banská Bystrica
4. BioVendor, Slovakia s.r.o., Kopčianska 80, 851 01 Bratislava
5. Eurolab Lambda, a.s., T. Milkina 2, 917 01 Trnava
6. Dispolab Žilina, s.r.o., 010 01 Žilina
7. Bio G, spol. s r.o., Elektrárenská 12092, 831 04 Bratislava

**Odberateľia** – odberateľmi našej spoločnosti sú na 97% zdravotné poisťovne, ktoré nakupujú výkony pre svojich poistencov.

1. Všeobecná zdravotná poisťovňa, a.s.
2. Dôvera zdravotná poisťovňa, a.s.
3. Union zdravotná poisťovňa, a.s.

### **Iné dôležité údaje**

Spoločnosť KLINICKÁ BIOCHÉMIA s.r.o. je od roku 2005 100% vlastníkom spoločnosti BIOHEMLAB spol. s r.o. Martin. Od 1.1.2013 bola činnosť dcérskej spoločnosti začlenená do spoločnosti KLINICKÁ BIOCHÉMIA, dcérska spoločnosť nevykonáva od tohto dátumu žiadnu aktívnu činnosť. Materská spoločnosť KLINICKÁ BIOCHÉMIA s.r.o. vypracuje za rok 2023 konsolidovanú účtovnú závierku.

Od novembra 2013 je spoločnosť KLINICKÁ BIOCHÉMIA s.r.o. 90% vlastníkom zahraničnej dcérskej spoločnosti Mediekos Labor, s.r.o., od roku 2014 tiež 90% vlastníkom zahraničnej dcérskej spoločnosti IMALAB, s.r.o.. Obe české dcérske spoločnosti podnikajú v oblasti poskytovania zdravotnej starostlivosti v odboroch klinická biochémia, hematológia, imunológia a genetika. K 1.1.2019 sa obe české dcérske spoločnosti zlúčili a nástupnícka spoločnosť Mediekos Labor súčasne zmenila názov na Vaše laboratoře s.r.o. – KLINICKÁ BIOCHÉMIA je 90% vlastníkom spoločnosti.

V roku 2015 nadobudla spoločnosť KLINICKÁ BIOCHÉMIA s.r.o. 100% podiel v spoločnosti Biochémia Dubnica, s.r.o.. K 1.10.2015 došlo k zlúčeniu dcérskej spoločnosti s materskou spoločnosťou, pričom spoločnosť Biochémia Dubnica, s.r.o. zanikla. Právnym nástupcom zaniknutej spoločnosti je KLINICKÁ BIOCHÉMIA s.r.o..

KLINICKÁ BIOCHÉMIA s.r.o. nie je neobmedzene ručiacim spoločníkom v žiadnej spoločnosti.

Spoločnosť neúčtovala o nákladoch na činnosti v oblasti výskumu a vývoja.

Spoločnosť neúčtovala o nadobudnutí vlastných obchodných podielov.

Riadna účtovná závierka spoločnosti bola zostavená k 31.12.2023. Po tomto dátume nenastali žiadne významné udalosti, ktoré by výrazným spôsobom ovplyvnili činnosť spoločnosti v nasledujúcom období. Spoločnosť aj v roku 2024 aktívne pokračuje vo svojom podnikaní. Budúci vývoj spoločnosti závisí nielen od požiadaviek trhu, ale, ako sa ukazuje, čoraz viac aj od celkového stavu ekonomiky na Slovensku. Za rok 2024 očakávame dosiahnutie horších výsledkov ako v roku 2023.

Spoločnosť vytvorila za rok 2023 účtovný zisk po zdanení vo výške 5.473 tis. EUR, čo predstavuje pokles o 44,6% oproti roku 2022. Pokles bol spôsobený najmä dosiahnutím nižších tržieb v roku 2023.

Rezervný fond spoločnosti je vytvorený v maximálnej výške, preto na rokovanie valného zhromaždenia bude predložený návrh na nasledovné použitie zisku – preúčtovanie na účet 428-Nerozdelený zisk minulých rokov.

Spoločnosť nemá náplň pre informácie o údajoch požadovaných podľa osobitných predpisov.

Spoločnosť nepoužíva finančné nástroje (napr. prevoditeľné cenné papiere, deriváty) podľa zákona č. 566/2001 Z.z. o cenných papieroch v znení neskorších predpisov, preto nemá povinnosť uviesť špecifické informácie o metódach riadenia rizík.

Spoločnosť neemitovala cenné papiere, ktoré by boli prijaté na obchodovanie na regulovanom trhu, preto spoločnosť nemá povinnosť vo výročnej správe uvádzať štruktúrované informácie podľa §20 ods. 6 a 7 zákona o účtovníctve (napríklad vyhlásenie o správe a riadení).

## Vybrané ekonomické ukazovatele a finančná situácia v podniku

**Prehľad o štruktúre a pohybe neobežného majetku spoločnosti KLINICKÁ BIOCHÉMIA s.r.o. v roku 2023**  
(v EUR)

	Zostatok k 31.12.2022	Prírastok kúpou	Úbytok likvidáciou, zaradením precenením	Zostatok k 31.12.2023
OBSTARÁVACIA CENA:				
Softvér	197 629	10 904	0	208 533
Goodwill	845 032			845 032
Obstarávaný dlhodobý nehmotný	0	10 904	10 904	0
Stavby	1 523			1 523
SHV a SHV	1 539 846	81 876	107 023	1 514 699
Obstaranie DHM	0	81 876	81 876	0
Podielové cenné papiere	10 190 614		255 353	9 935 261
<b>CELKOM</b>	<b>12 774 644</b>	<b>185 560</b>	<b>455 156</b>	<b>12 505 048</b>

<b>OPRÁVKY:</b>	<b>Stav 31.12.2022</b>	<b>prírastky</b>	<b>úbytky</b>	<b>Stav 31.12.2023</b>
Softvér	182 622	15 806		198 428
Goodwill	845 032			845 032
Stavby	1 523			1 523
SHV a SHV	1 277 008	99 295	107 024	1 269 279
<b>CELKOM</b>	<b>2.306.185</b>	<b>115 101</b>	<b>107 024</b>	<b>2.314.262</b>
<i>Zostatková účtovná cena</i>	<i>10.468.459</i>			<i>10.190.786</i>

Kde: SHV a SHV – samostatné hnuťelné veci a súbory hnuťelných vecí

#### **Finančný majetok spoločnosti KLINICKÁ BIOCHÉMIA s.r.o. – stav k 31.12.2023**

<b>Druh finančného majetku</b>	<b>suma v EUR</b>
Peniaze v pokladniciach v EUR	9 445
Ceniny	80
Účty v banke v EUR	27 447 624
Krátkodobý finančný majetok	0
Finančný majetok spolu	27 457 149

#### **Vlastné imanie spoločnosti KLINICKÁ BIOCHÉMIA s.r.o. (v EUR)**

	<b>Stav k 31.12.2022</b>	<b>Zmena (+/-)</b>	<b>Stav k 31.12.2023</b>
Vlastné imanie	27 502 164	5 271 248	32 773 412
Z toho:			
Základné imanie	9 960		9 960
Zákonný rezervný fond	996		996
Oceňovacie rozdiely z precenenia majetku a záv.	1 573 031	-201 746	1 371 285
Nerozd. zisk minulých rokov	16 030 568	9 887 609	25 918 177
HV bežného obdobia - zisk	9887 609	-4 414 615	5 472 994

Štruktúra kapitálu (pasív) spoločnosti je k 31.12.2023 nasledovná (v EUR):

	<b>rok 2023</b>	<b>% 2023</b>	<b>rok 2022</b>
Vlastné imanie	32 773 412	76,91%	27 502 164
Dlhodobé záväzky	27 376	0,06%	55 095
Bankové úvery	4 052	0,01%	7 418
Krátkodobé záväzky	3 498 254	8,21%	3 956 607
Rezervy	6 309 680	14,81%	4 880 957
<u>Časové rozlíšenie</u>	<u>0</u>	<u>0,00%</u>	<u>0</u>
Spolu:	42 612 774	100,00%	36 402 241

Základné imanie spoločnosti v sume 9.960 EUR, zapísané v obchodnom registri, je splatené v plnej výške. Situácia v štruktúre kapitálu spoločnosti je porovnateľná s rokom 2022, vlastné imanie predstavuje takmer 77% podiel na majetku spoločnosti.

Spoločnosť čerpá bankový úver – autoúver, konečná splatnosť je v 3/2025.

Časové rozlíšenie na strane pasív je v roku 2023 nula.

Štruktúra **majetku** (aktív - netto) spoločnosti je k 31.12.2023 nasledovná (v EUR):

	<b>rok 2023</b>	<b>% 2023</b>	<b>rok 2022</b>
Neobežný majetok spoločnosti	10 190 786	23,91%	10 468 459
dlhodobý nehm. majetok	10 105		15 007
dlhodobý hmotný majetok	245 420		262 838
dlhodobý fin. majetok	9 935 261		10 190 614
Obežný majetok spoločnosti	32 256 708	75,70%	25 880 336
zásoby materiálu	434 533		419 844
dlhodobé pohľadávky	493 169		567 954
krátkodobé pohľadávky	3 871 857		3 402 599
finančný majetok	27 457 149		21 489 939
Časové rozlíšenie	<u>165 280</u>	<u>0,39%</u>	<u>53 446</u>
Spolu:	42 612 774	100,00%	36 402 241

Vlastný dlhodobý hmotný majetok spoločnosti je opotrebovaný na 84%. Dlhodobý nehmotný majetok predstavuje softvér a goodwill. Dlhodobý finančný majetok je tvorený podielmi v dcérskych spoločnostiach, ktoré sú ku dňu zostavenia účtovnej závierky ocenené metódou vlastného imania.

Stav zásob je z dlhodobého hľadiska stabilizovaný, v roku 2023 došlo k miernemu nárastu stavu zásob o 3,5 %. Opravná položka k zásobám tvorená nebola.

Zostatok dlhodobých pohľadávok sa znížil, najmä z titulu účtovania o odloženom daňovom záväzku. Stav krátkodobých pohľadávok stúpol oproti roku 2022 o 13,7%. Objem pohľadávok po lehote splatnosti klesol z minuloročného stavu 27.828 EUR na 21.000 EUR v roku 2023. V roku 2023 bola zúčtovaná opravná položka k pohľadávkam vo výške 6.000 EUR, bola vytvorená opravná položka k rizikovým pohľadávkam vo výške 10.243 EUR.

Stav finančného majetku sa zvýšil oproti roku 2022 o 27,77 %.

Časové rozlíšenie aktív predstavujú *náklady budúcich období* - najmä poisťné, služby platené vopred, a *príjmy budúcich období* – nevyfakturované výkony roku 2023.

Štruktúra **výnosov** spoločnosti je k 31.12.2023 nasledovná (v EUR):

tržby z predaja služieb – poskytovanie zdrav. starostlivosti	19 961 175	78,66%
tržby z predaja tovaru		
tržby z predaja dlhodobého majetku a materiálu	3 000	0,01%
ostatné výnosy z hosp. činnosti	13 318	0,05%
tržby z predaja cenných papierov a podielov		
výnosy z dlhodobého finančného majetku	3 751 563	14,78%
výnosové úroky	1 579 123	6,22%
kurzové zisky	<u>69 372</u>	<u>0,28%</u>
Spolu výnosy:	25 377 551	100,00%

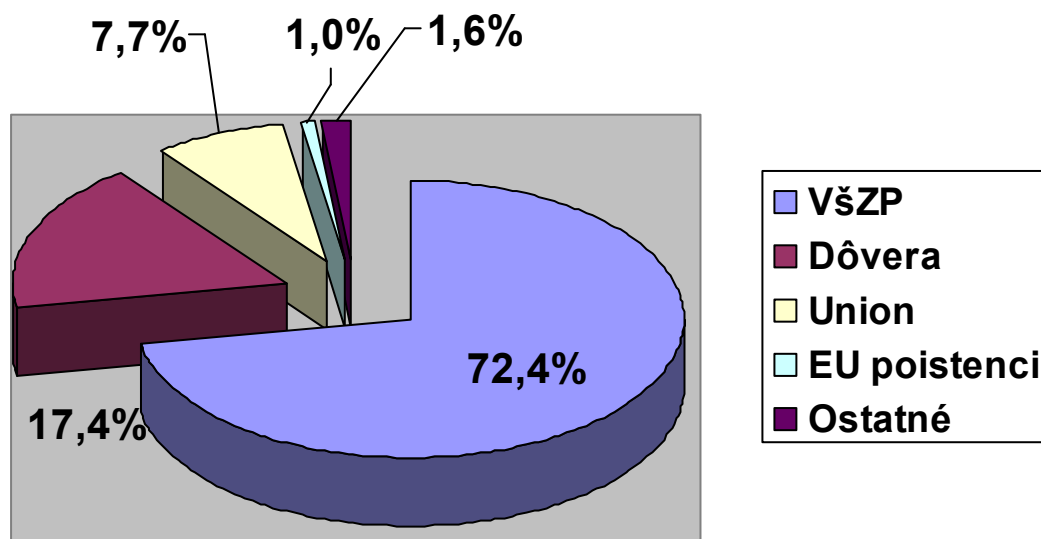
Štruktúra **nákladov** spoločnosti je k 31.12.2023 nasledovná (v EUR):

spotreba materiálu a energií	6 032 644	30,31%
nakúpené služby	1 831 862	9,20%
osobné náklady	8 231 289	41,36%
dane a poplatky	8 330	0,04%
úctovné odpisy majetku	115 101	0,58%
zostatková cena pred. materiálu	0	
opravné položky k pohľadávkam	10 243	0,05%
ostatné náklady na hosp. činnosť	2 013 695	10,12%
nákladové úroky	173	0,00%
kurzové straty	678 939	3,41%
ostatné náklady na finančnú činnosť	2 343	0,01%
dane (splatná, odložená)	979 938	4,92%
Spolu náklady:	19 904 557	100,00%

Tržby spoločnosti za poskytovanú zdravotnú starostlivosť klesli oproti roku 2022 o 20,71%

V EUR	Rok 2022	Rok 2023	Pokles 2023 - 2022
Tržby za vlastné výkony	25 174 656	19 961 175	- 20,71 %

Na dosiahnutých tržbách spoločnosti v roku 2023 sa jednotliví odberatelia podieľali nasledovne:



**Ukazovatele finančnej stability:**

- 1) Stupeň samofinancovania, t.j. podiel vlastných zdrojov na aktívach spoločnosti  
 $32\,773\,412 / 42\,612\,774 = 0,77$
- 2) Celková zadlženosť, t.j. podiel cudzích zdrojov na aktívach spoločnosti  
 $9\,839\,362 / 42\,612\,774 = 0,23$

Vlastné imanie spoločnosti vzrástlo oproti roku 2022, aktíva spoločnosti sú kryté zo 77% vlastnými zdrojmi a z 23% cudzími zdrojmi.

**Ukazovatele platobnej schopnosti a likvidity:**

- 1) Bežná likvidita = peň.prostriedky + pohľadávky / krátk.závázky  
 $31\,329\,006 / 3\,498\,254 = 8,96$  (odporúčané hodnoty sú 1,0 – 1,5)
- 2) Pre dlhodobé hodnotenie vývoja platobnej schopnosti sa používa ukazovateľ celková likvidita, t.j. podiel obežných prostriedkov celkom a krátkodobých záväzkov  
 $32\,256\,708 / 3\,498\,254 = 9,22$  (optimálne hodnoty 1,5 – 2,5)

Bežná aj celková likvidita spoločnosti presahujú odporúčané hodnoty, spoločnosť je schopná plniť svoje záväzky načas.

**Ukazovatele aktivity a výnosnosti:**

Doba obratu celkového kapitálu v dňoch, t.j. kapitál/tržby x 365=  
 $42\,612\,774 / 19\,961\,175 \times 365 = 779$  dní

Doba obratu vlastného kapitálu je  $32\,773\,412 / 19\,961\,175 \times 365 = 599$  dní

Doba obratu pohľadávok je  $3\,871\,857 / 19\,961\,175 \times 365 = 71$  dní

Doba obratu záväzkov je  $9\,839\,362 / 19\,961\,175 \times 365 = 180$  dní

Doba obratu zásob je  $434\,533 / 19\,961\,175 \times 365 = 8$  dní

Rentabilita tržieb = zisk / tržby x 100 =  $5\,472\,994 / 19\,961\,175 \times 100 = 27,42\%$

Vzhľadom na nižšie tržby za rok 2023 sa doba obratu všetkých hore uvedených ukazovateľov predĺžila. Rentabilita tržieb klesla oproti roku 2022 z 39,27% na 27,42%.

Za rok 2024 očakávame ďalšie zhoršovanie ukazovateľov.

## Majetok a záväzky spoločnosti k 31.12.2023

### Majetok a záväzky spoločnosti KLINICKÁ BIOCHÉMIA s.r.o. – vybrané ukazovatele

Označenie	Názov položky	31.12.2022 (v EUR)	31.12.2023 (v EUR)
	<b>MAJETOK SPOLU</b>	<b>36 402 241</b>	<b>42 612 774</b>
A.	Neobežný majetok	10 468 459	10 190 786
A.I	Dlhodobý nehmotný majetok	15 007	10 105
A.II	Dlhodobý hmotný majetok	262 838	245 420
A.III	Dlhodobý finančný majetok	10 190 614	9 935 261
A.III.1	Podielové cenné papiere a podiely v dcérskej účtovnej jednotke	10 190 614	9 935 261
B.	Obežný majetok	25 880 336	32 256 708
B.I	Zásoby	419 844	434 533
B.II	Dlhodobé pohľadávky	567 954	493 169
B.III	Krátkodobé pohľadávky	3 402 599	3 871 857
B.IV	Finančné účty	21 489 939	27 457 149
C.	Časové rozlíšenie	53 446	165 280
	<b>VLASTNÉ IMANIE A ZÁVÄZKY CELKOM</b>	<b>36 402 241</b>	<b>42 612 774</b>
A.	Vlastné imanie	27 502 164	32 773 412
A.I	Základné imanie	9 960	9 960
A.IV	Zákonné rezervné fondy	996	996
A.VI	Oceňovacie rozdiely z precenenia	1 573 031	1 371 285
A.VII	Výsledok hospodárenia minulých rokov +/-	16 030 568	25 918 177
A.VIII	Výsledok hospodárenia za účtovné obdobie +/-	9 887 609	5 472 994
B.	Záväzky	8 900 077	9 839 362
B.I	Dlhodobé záväzky	55 095	27 376
B.II	Dlhodobé rezervy		
B.III	Dlhodobé bankové úvery	4 052	587
B.IV	Krátkodobé záväzky	3 956 607	3 498 254
B.V	Krátkodobé rezervy	4 880 957	6 309 680
B.VI	Bežné bankové úvery	3 366	3 465
B.VII	Krátkodobé finančné výpomoci		
C.	Časové rozlíšenie		

## Výnosy a náklady spoločnosti za rok 2023

### Vybrané ukazovatele o výsledku hospodárenia

Označenie	Názov položky	31.12.2022 (v EUR)	31.12.2023 (v EUR)
	<b>ČISTÝ OBRAT</b>	<b>25 174 656</b>	<b>19 961 175</b>
	<b>Výnosy z hospodárskej činnosti spolu</b>	<b>25 193 804</b>	<b>19 977 493</b>
I.	Tržby z predaja tovaru		
II.	Tržby z pred. vlastných výrobkov		
III.	Tržby z predaja služieb	25 174 656	19 961 175
IV.	Zmena stavu zásob vlastnej výroby		
V.	Aktivácia		
VI.	Tržby z predaja dlhodobého majetku a materiálu	3 417	3 000
VII.	Ostatné výnosy z hospodárskej činnosti	15 731	13 318

	<b>Náklady na hospodársku činnosť spolu</b>	<b>18 541 529</b>	<b>18 243 164</b>
A.	Náklady na obstaranie predaného tovaru		
B.	Spotreba materiálu, energie a neskladovateľných dodávok	6 848 724	6 032 644
C.	Opravné položky k zásobám		
D.	Služby	2 257 206	1 831 862
E.	Osobné náklady	9 298 369	8 231 289
.	Dane a poplatky	6 063	8 330
G.	Odpisy a opravné položky k dlhodobému majetku	113 578	115 101
H.	Zostatková cena predaného majetku a zásob	1 512	
I.	Opravná položka k pohľadávkam	175	10 243
J.	Ostatné náklady na hospodársku činnosť	15 902	2 013 695
	<b>Výsledok hospodárenia z hospodárskej činnosti</b>	<b>6 652 275</b>	<b>1 734 329</b>
	Výnosy z finančnej činnosti	5 427 434	5 400 058
	Náklady na finančnú činnosť	542 460	681 455
	<b>Výsledok hospodárenia z finančnej činnosti</b>	<b>4 884 974</b>	<b>4 718 603</b>
	Celkový výsledok hospodárenia pred zdanením	11 537 249	6 452 932
	Daň z príjmov splatná	1 622 353	851 547
	Daň z príjmov odložená	27 287	128 391
	<b>CELKOVÝ VÝSLEDOK HOSPODÁRENIA PO ZDANENÍ</b>	<b>9 887 609</b>	<b>5 472 994</b>

### Štruktúra odbytu

Spoločnosť realizuje výkony na území Slovenskej republiky.

### Vybrané ukazovatele cash-flow

Por. č.	Ukazovateľ	31.12.2022 (v EUR)	31.12.2023 (v EUR)
01.	Výsledok hospodárenia z bežnej činnosti pred zdanením daňou z príjmov	11 537 249	6 452 932
02.	Peňažné toky v prevádzkovej činnosti	11 823 370	6 024 210
03.	Peňažné toky v investičnej činnosti	-101 087	-89 781
04.	Peňažné toky vo finančnej činnosti	0	0
05.	Stav peň. prostriedkov na začiatku obdobia	9 531 603	21 489 939
06.	Stav peň. prostriedkov na konci obdobia	21 489 939	27 457 149