

# NEFAB

YOUR  
PACKAGING  
SOLUTION.



## VÝROČNÁ SPRÁVA ZA ROK 2023

**Nefab Packaging Slovakia, s.r.o.**

Industrial Park Géňa, Ul. Zeppelina 2

934 01 Levice

IČO: 35 896 817

# I. VŠEOBECNÉ INFORMÁCIE

## 1. Základné údaje o spoločnosti

<b>Obchodné meno a sídlo</b>	Nefab Packaging Slovakia, s.r.o. („spoločnosť“) Industrial Park Geňa, Ul. Zeppelina 2 934 01 Levice
<b>Dátum založenia</b>	9. 7. 2004
<b>Dátum vzniku (podľa obchodného registra)</b>	13. 8. 2004
<b>Hospodárska činnosť</b>	<ul style="list-style-type: none"><li>– Výroba a predaj obalových produktov v rozsahu voľnej živnosti,</li><li>– kúpa tovaru za účelom jeho predaja konečnému spotrebiteľovi (maloobchod),</li><li>– kúpa tovaru za účelom jeho predaja iným prevádzkovateľom živnosti (veľkoobchod), prenájom priemyselného a spotrebného tovaru</li><li>– sprostredkovateľská činnosť v rozsahu voľnej živnosti,</li><li>– skladovanie</li><li>– činnosť podnikateľských, organizačných a ekonomických poradcov</li></ul>



## 2. Členovia orgánov spoločnosti

<b>Orgán</b>	<b>Funkcia</b>	<b>Meno</b>
Konateľ	generálny riaditeľ	Ing. Štefan Jurika
	finančný manažér	Ing. Branislav Homoľa
	manažér kvality	Ing. Marián Lehocký
	obchodný manažér	Juraj Horváth

Nefab Packaging Slovakia, s.r.o je dcérskou spoločnosťou globálnej spoločnosti Nefab Aktiebolag, Jönköping Švédsko (podiel na základnom imaní 100%).

## II. VÝVOJ SPOLOČNOSTI

### 1. Vývoj spoločnosti Nefab Packaging Slovakia, s.r.o.



Spoločnosť NEFAB bola prvým zahraničným investorom v priemyselnom parku v Leviciach. Spolupracovala s predstaviteľmi mesta pri získavaní nových investorov.

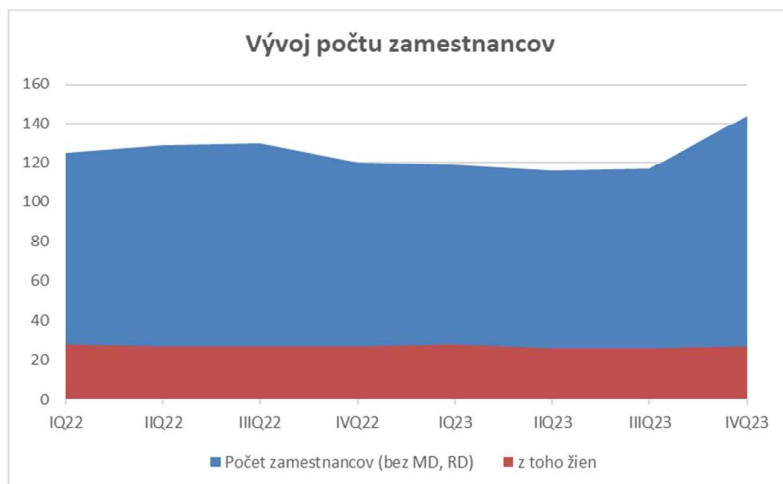


Obr. Výrobná hala počas výstavby

V roku 2006 spoločnosť zriadila organizačnú zložku v Českej republike za účelom rozvoja obchodu na českom trhu. Činnosť organizačnej zložky bola v roku 2009 ukončená a nahradila ju novo zriadená spoločnosť, ktorá je vlastnená spoločnosťou Nefab Aktiebolag, Jönköping Švédsko. V roku 2009 sa uskutočnila reorganizácia výroby v skupine v rámci Európy a na Slovensko bola presunutá výroba zo sesterskej spoločnosti z Estónska s produkciou pre švédsky trh. V Auguste 2012 sa uskutočnil spätný transfer výroby do Estónskej sesterskej spoločnosti, kde materská spoločnosť investovala do rozšírenia výrobných kapacít. Presunutá výroba bola nahradená výrobou nového druhu paliet (light weight pallets). V roku 2015 bola ukončená výroba paliet typu LWP (light weight pallets), ktorá bola čiastočne nahradená výrobou XL paliet. V ďalších rokoch pokračuje spoločnosť bez zmien vo výrobnom portfóliu.

Obr. Výrobná hala po ukončení výstavby

## 2. Vývoj počtu zamestnancov



Graf 1: Vývoj počtu zamestnancov Nefab Packaging Slovakia, s.r.o.

Obdobie	2021	2022	2023
<b>Priemerný počet zamestnancov</b>	124	130	126

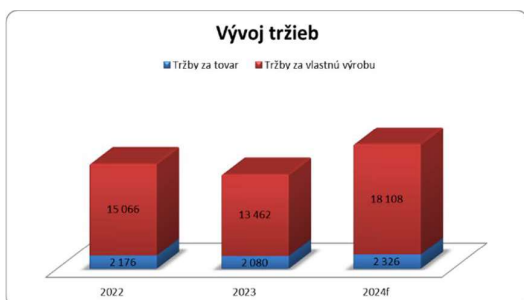
Tab 1: Priemerný počet zamestnancov

V spoločnosti pracovalo k 31. decembru 2023 126 zamestnancov, čo je menej o 3,08% v porovnaní s rokom 2022. Podiel disponibilných uchádzačov o zamestnanie v produktívnom veku na obyvateľstve v produktívnom veku bol 2,97 % k 31. decembru 2023 v okrese Levice. (Zdroj : Ústredie práce, sociálnych vecí a rodiny)

## 3. Vývoj tržieb

Vývoj tržieb (tis. EUR)	2022	2023	2024f
Tržby za vlastnú výrobu	15 066	13 462	18 108
Tržby za tovar	2 176	2 080	2 326

Tab 2.: Vývoj tržieb (\*2024f predstavuje plán)



Graf 2: Vývoj tržieb (v tis. EUR)



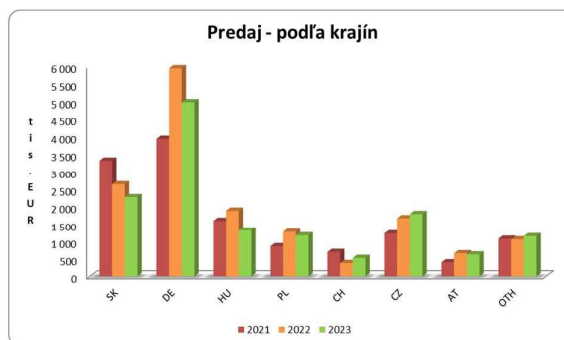
Graf 3: Predaj podľa oblastí odbytu

Tržby v roku 2023 poklesli o 9,9% oproti roku 2022. Hlavným dôvodom poklesu tržieb bol pokles predajných cien výrobkov a zároveň aj pokles predaja na trhoch EÚ, hlavne na Nemeckom trhu, ktorý je jedným z hlavných trhov. Na Slovenskom trhu bol zaznamenaný

pokles tržieb v porovnaní s rokom 2022. Prevažnú časť odbytu predstavuje export (hlavne do krajín Európskej Únie).

Oblasť odbytu	2021		2022		2023	
	tis. EUR	%	tis. EUR	%	tis. EUR	%
<b>Slovensko</b>	<b>3 317</b>	<b>23,3</b>	<b>2 638</b>	<b>15,3</b>	<b>2 271</b>	<b>14,6</b>
<b>Zahraníčia</b>	<b>10 914</b>	<b>76,7</b>	<b>14 604</b>	<b>84,7</b>	<b>13 271</b>	<b>85,4</b>
z toho:						
<b>Externý</b>	<b>1 092</b>	<b>7,7</b>	<b>866</b>	<b>5,0</b>	<b>1 208</b>	<b>7,8</b>
z toho:						
Sväjcársko	697	4,9	379	2,2	525	3,4
Nemecko	0	0,0	0	0,0	7	0,0
Írsko	230	1,6	267	1,5	356	2,3
Česká republika	2	0,0	16	0,1	5	0,0
Ostatné	163	1,1	204	1,2	314	2,0
<b>Interný (skupina)</b>	<b>9 822</b>	<b>69,0</b>	<b>13 738</b>	<b>79,7</b>	<b>12 063</b>	<b>77,6</b>
z toho:						
Nemecko	3 935	27,7	5 940	34,5	4 981	32,0
Švédsko	1	0,0	1	0,0	0	0,0
Maďarsko	1 600	11,2	1 886	10,9	1 320	8,5
Česká republika	1 228	8,6	1 658	9,6	1 786	11,5
Francúzsko	186	1,3	161	0,9	221	1,4
Ostatné	913	6,4	854	5,0	838	5,4
Rumunsko	616	4,3	1 231	7,1	1 086	7,0
Rakúsko	400	2,8	660	3,8	626	4,0
Poľsko	862	6,1	1 276	7,4	1 176	7,6
Taliansko	81	0,6	71	0,4	29	0,2
<b>Predaj celkom</b>	<b>14 231</b>	<b>100,0</b>	<b>17 242</b>	<b>100,0</b>	<b>15 542</b>	<b>100,0</b>

Tab. 3: Predaj podľa oblastí odbytu



Graf 4: Predaj – podľa krajín

## 4. Vývoj finančných ukazovateľov

Údaje boli prevzaté z príslušných finančných výkazov za jednotlivé roky. Údaje neboli upravené o zmenu vykazovania tvorby a rozpúšťania rezerv a opravných položiek.

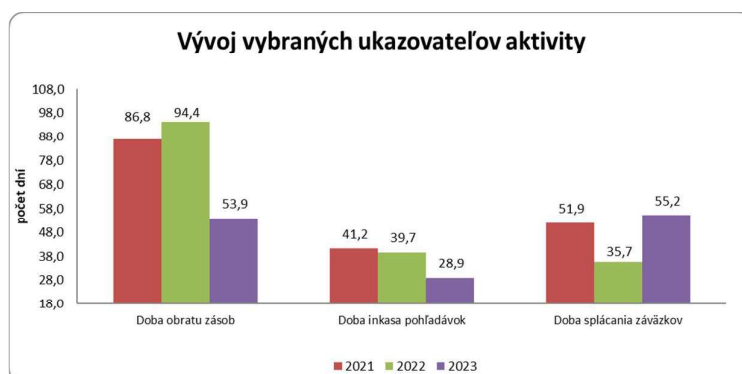
Ukazovatele likvidity	MJ	2021	2022	2023
Okamžitá likvidita	koef.	0,037	0,012	0,012
Pohotová likvidita	koef.	0,377	0,386	0,260
Bežná likvidita	koef.	0,806	0,886	0,550

Tab.4: Ukazovatele likvidity

Ukazovatele likvidity sa nenachádzajú v odporúčanom rozmedzí. Spoločnosť používa voľné finančné prostriedky z kontokorentného úveru a z úveru od materskej spoločnosti.

Ukazovatele aktivity	MJ	2021	2022	2023
Doba obratu zásob	dni	86,8	94,4	53,9
Doba inkasa pohľadávok	dni	41,2	39,7	28,9
Doba splácania záväzkov	dni	51,9	35,7	55,2
Doba obratu majetku	dni	186,4	183,4	168,3

Tab.5: Ukazovatele aktivity



Graf č.5 Doba obratu vybraných ukazovateľov

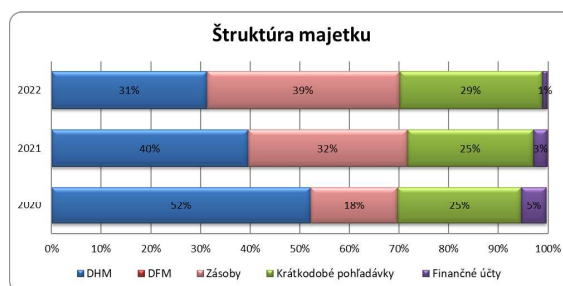
Spoločnosť zaznamenala zníženie úrovne obežného majetku, hlavne u položky zásob a pohľadávok. Doba obratu zásob sa v roku 2023 znížila z dôvodu poklesu stavu zásob, hlavne zásob základného materiálu a hotových výrobkov. Doba inkasa pohľadávok poklesla a je vyjadrením predaja zákazníkom s kratšou dobou splatnosti. Doba splácania záväzkov sa zvýšila z dôvodu nákupu základného materiálu od dodávateľov s dlhšou dobou splatnosti.

Celková zadlženosť spoločnosti je nad úrovňou maximálnej hranice 70% a na vyššej úrovni v porovnaní s rokom 2022. V cudzích zdrojoch je zahrnutý úver od materskej spoločnosti. V rokoch 2012 – 2017 bola splatená významná časť investičných úverov.

Rentabilita celkového kapitálu bola v roku 2023 o 11,7% nižšia než v roku 2022. Uvedený ukazovateľ bol čiastočne ovplyvnený snahou o hľadanie úspor na strane fixných nákladov a zároveň, na druhej strane znížením nákupných cien základného materiálu a nárastom ceny práce pri pomalšom raste, resp. poklese predajných cien.

Štruktúra majetku v tis. EUR	2020	2021	2022	2023
DHM	2 674	2 819	2 667	3 818
DFM	0	0	0	0
Zásoby	898	2 284	3 299	1 661
Krátkodobé pohľadávky	1 276	1 806	2 448	1 402
Finančné účty	259	196	82	71
Ostatné	15	12	13	30
<b>Spolu celkom</b>	<b>5 122</b>	<b>7 117</b>	<b>8 510</b>	<b>6 983</b>

Tab.6: Štruktúra majetku

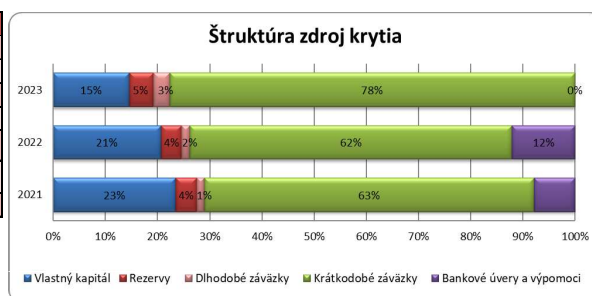


Graf č. 6 Štruktúra majetku

Celková hodnota majetku spoločnosti v roku 2023 poklesla, a to hlavne z dôvodu zníženia hodnoty stavu zásob a zníženia stavu pohľadávok. Nárast hodnoty DHM súvisí hlavne investíciami do automatizácie strojného zariadenia spoločnosti.

Zdroje krytia v tis. EUR	2020	2021	2022	2023
Vlastný kapitál	1 071	1 669	1 762	1 019
Rezervy	291	287	331	324
Dlhodobé záväzky	73	105	139	218
Krátkodobé záväzky	3 356	4 496	5 249	5 422
Bankové úvery a výpomoci	331	560	1 029	0
Časové rozlíšenie	0	0	0	0
<b>Spolu celkom</b>	<b>5 122</b>	<b>7 117</b>	<b>8 510</b>	<b>6 983</b>

Tab.7: Štruktúra zdrojov krytia

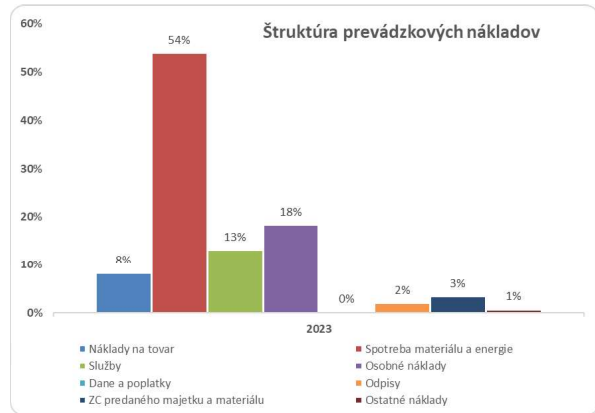


Graf č. 7 Štruktúra zdrojov krytia

## Najvýznamnejšie položky prevádzkových nákladov

	2020	2021	2022	2023
Náklady na tovar	1 324	2 299	1 563	1 468
Spotreba materiálu a energie	4 994	7 953	10 972	9 576
Služby	1 591	1 954	2 345	2 332
Osobné náklady	2 211	2 523	2 770	3 260
Dane a poplatky	41	39	41	41
Odpisy	332	318	354	357
ZC predaného majetku a materiálu	476	770	802	601
Ostatné náklady	51	48	72	116
<b>Spolu</b>	<b>11 020</b>	<b>15 904</b>	<b>18 919</b>	<b>17 751</b>

Tab. 8: Najvýznamnejšie položky nákladov



Graf. 8: Štruktúra prevádzkových nákladov

Štruktúra nákladov	2020	2021	2022	2023
Prevádzkové náklady	11 020	15 904	18 919	17 751
Finančné náklady	87	104	137	185
Daň z príjmov	-53	176	51	42
<b>Spolu</b>	<b>11 054</b>	<b>16 184</b>	<b>19 107</b>	<b>17 978</b>

Tab. 9: Štruktúra nákladov

## III. Náklady na činnosť v oblasti výskumu a vývoja

Vzhľadom na charakter svojej činnosti, spoločnosť nevynaložila v roku 2023 na výskum a vývoj žiadne priame prostriedky. Tieto činnosti sú v rámci Európy centralizované v špičkových vývojových centrách vo Švédsku, Holandsku a Portugalsku.

## IV. Nadobúdanie vlastných akcií, dočasných listov, obchodných podielov a akcií materskej účtovnej jednotky

Spoločnosť v roku 2023 nenadobudla žiadne cenné papiere materskej spoločnosti a ani žiadne iné cenné papiere.

## V. Organizačná zložka v zahraničí

Spoločnosť nemá organizačnú zložku v zahraničí.

## **VI. Návrh na vysporiadanie hospodárskeho výsledku za rok 2023**

Stratu vo výške 743 683,56 EUR navrhuje vedenie spoločnosti zaúčtovať na neuhradenú stratu minulých rokov.

## **VII. Vplyv na životné prostredie**

Skladacie transportné obaly sú navrhnuté tak, aby pri minimálnej spotrebe materiálu, dokázali ochrániť tak prepravovaný tovar počas dlhej a náročnej prepravnej trasy, ako aj životné prostredie. Obaly vyhovujú nariadeniam o obsahu škodlivých látok podľa normy EN 13428:2000.

Na výrobu obalových materiálov sa používa preglejka, oceľ a drevo. Odpad vznikajúci pri likvidácii použitých produktov Nefabu vyhovuje požiadavkám na obnoviteľné zdroje energie definovaným v norme EN 13431:2000.

Odpadový materiál ktorý vzniká v procese výroby (odrezky dreva, zvyšky preglejky), je používaný (zhodnocovaný) ako druhotná surovina na výrobu surovej drevotriesky.

Spoločnosť je certifikovaná podľa ISO 14001 a ISO 9001.

## **VIII. Riziká – riadenie rizík**

Spoločnosť rozvíja interný systém kontroly a manažmentu rizík v spolupráci s materskou spoločnosťou. Spoločnosť má vypracované smernice upravujúce schvaľovanie a podpisovanie dokumentov a platieb. V období od 1. januára – 31. decembra 2023 spoločnosť neidentifikovala významné riziká alebo neistoty, ktoré by ohrozili jej rast a efektívne fungovanie.

## **IX. Udalosti osobitného významu, ktoré nastali po skončení účtovného obdobia, za ktoré sa vyhotovuje výročná správa**

Po skončení účtovného obdobia, za ktoré sa vyhotovuje výročná správa, t.j. po 31.12.2023, nenastali žiadne udalosti osobitného významu.

## **X. VÝHLAD ČINNOSTI SPOLOČNOSTI NA ROK 2024**

Skupina Nefab začína rok 2024 v dobrej kondícii a napreduje správnym smerom. Trhové príležitosti na domácom ale aj na zahraničných trhoch sú dostupné. Pre slovenský Nefab bude rok 2024 rokom v ktorom pri splnení skupinových cieľov príde k udržaniu tržieb na úrovni predchádzajúceho obdobia. Spoločnosť plánuje aj naďalej investovať do automatizácie výrobných činností.

Tržby sú naplánované v objeme 20 434 tis. EUR, čo predstavuje 31,5% nárast v porovnaní rokom 2023.

Kľúčom k úspechu podnikania sú ľudia, ich získavaniu, rozvíjaniu a stabilite budeme aj naďalej venovať mimoriadnu pozornosť. V priebehu roku budú v spoločnosti implementované nové skupinové politiky a procesy, ktorých cieľom bude podpora stratégie skupiny a zabezpečenie spokojnosti zamestnancov a zákazníkov.

## XI. Účtovná závierka a správa audítora za rok končiaci 31. Decembra 2023

Účtovná závierka spoločnosti k 31. decembru 2023 bola zostavená ako riadna účtovná závierka podľa § 17 ods. 6 zákona NR SR č. 431/2002 Z.z. o účtovníctve (ďalej len „zákon o účtovníctve“) za účtovné obdobie od 1. januára 2023 do 31. decembra 2023.

Súvaha a výkaz ziskov a strát v plnom rozsahu overené audítorom, výkaz cash-flow a poznámky k účtovnej závierke spolu s výrokom audítora sú uvedené v prílohe tejto výročnej správy.

V Leviciach 18. júna 2024

Ing. Branislav Homoľa

zodpovedný za zostavenie účtovnej závierky a výročnej správy

Ing. Štefan Jurika

Konateľ

