

**RoTTeL Energy, s. r. o.**

**VÝROČNÁ SPRÁVA, ÚČTOVNÁ ZÁVIERKA  
K 31. DECEMBRU 2022**

**A SPRÁVA AUDÍTORA**

## SPRÁVA NEZÁVISLÉHO AUDÍTORA

Spoločníkovi a štatutárnemu orgánu spoločnosti RoTTeL Energy, s.r.o.

### I. Správa z auditu účtovnej závierky

#### Názor

Uskutočnili sme audit účtovnej závierky spoločnosti RoTTeL Energy, s. r.o. (ďalej len „Spoločnosť“), ktorá obsahuje súvahu k 31. decembru 2022, výkaz ziskov a strát za rok končiaci sa k uvedenému dátumu, a poznámky, ktoré obsahujú súhrn významných účtovných zásad a účtovných metód.

Podľa nášho názoru, priložená účtovná závierka poskytuje pravdivý a verný obraz finančnej situácie Spoločnosti k 31. decembru 2022 a výsledku jej hospodárenia za rok končiaci sa k uvedenému dátumu podľa zákona č. 431/2002 Z.z. o účtovníctve v znení neskorších predpisov (ďalej len „zákon o účtovníctve“).

#### Základ pre názor

Audit sme vykonali podľa medzinárodných audítorských štandardov (International Standards on Auditing, ISA). Naša zodpovednosť podľa týchto štandardov je uvedená v odseku Zodpovednosť audítora za audit účtovnej závierky. Od Spoločnosti sme nezávislí podľa ustanovení zákona č. 423/2015 o štatutárnom audite a o zmene a doplnení zákona č. 431/2002 Z. z. o účtovníctve v znení neskorších predpisov (ďalej len „zákon o štatutárnom audite“) týkajúcich sa etiky, vrátane Etického kódexu audítora, relevantných pre náš audit účtovnej závierky a splnili sme aj ostatné požiadavky týchto ustanovení týkajúcich sa etiky. Sme presvedčení, že audítorské dôkazy, ktoré sme získali, poskytujú dostatočný a vhodný základ pre náš názor.

#### Iná skutočnosť

Spoločnosť nespĺňa veľkostné kritéria pre povinný audit účtovnej závierky v zmysle zákona o účtovníctve. Povinnosť auditu účtovnej závierky vyplýva z iného právneho predpisu.

#### Zodpovednosť štatutárneho orgánu za účtovnú závierku

Štatutárny orgán je zodpovedný za zostavenie tejto účtovnej závierky tak, aby poskytovala pravdivý a verný obraz podľa zákona o účtovníctve a za tie interné kontroly, ktoré považuje za potrebné na zostavenie účtovnej závierky, ktorá neobsahuje významné nesprávnosti, či už v dôsledku podvodu alebo chyby.

Pri zostavovaní účtovnej závierky je štatutárny orgán zodpovedný za zhodnotenie schopnosti Spoločnosti nepretržite pokračovať vo svojej činnosti, za opísanie skutočností týkajúcich sa nepretržitého pokračovania v činnosti, ak je to potrebné, a za použitie predpokladu nepretržitého pokračovania v činnosti v účtovníctve, ibaže by mal v úmysle Spoločnosť zlikvidovať alebo ukončiť jej činnosť, alebo by nemal inú realistickú možnosť než tak urobiť.

#### Zodpovednosť audítora za audit účtovnej závierky

Našou zodpovednosťou je získať primerané uistenie, či účtovná závierka ako celok neobsahuje významné nesprávnosti, či už v dôsledku podvodu alebo chyby, a vydať správu audítora, vrátane názoru. Primerané uistenie je uistenie vysokého stupňa, ale nie je zárukou toho, že audit vykonaný podľa medzinárodných audítorských štandardov vždy odhalí významné nesprávnosti, ak také existujú. Nesprávnosti môžu vzniknúť v dôsledku podvodu alebo chyby a za významné sa považujú vtedy, ak by sa dalo odôvodnene očakávať, že jednotlivito alebo v súhrne by mohli ovplyvniť ekonomické rozhodnutia používateľov, uskutočnené na základe tejto účtovnej závierky.

V rámci auditu uskutočneného podľa medzinárodných audítorských štandardov, počas celého auditu uplatňujeme odborný úsudok a zachovávame profesionálny skepticizmus. Okrem toho:

- Identifikujeme a posudzujeme riziká významnej nesprávnosti účtovnej závierky, či už v dôsledku podvodu alebo chyby, navrhujeme a uskutočňujeme audítorské postupy reagujúce na tieto riziká a získavame audítorské dôkazy, ktoré sú dostatočné a vhodné na poskytnutie základu pre náš názor. Riziko neodhalenia významnej nesprávnosti v dôsledku podvodu je vyššie ako toto riziko v dôsledku chyby, pretože podvod môže zahŕňať tajnú dohodu, falšovanie, úmyselné vynechanie, nepravdivé vyhlásenie alebo obídenie internej kontroly.

- Oboznamujeme sa s internými kontrolami relevantnými pre audit, aby sme mohli navrhnúť audítorské postupy vhodné za daných okolností, ale nie za účelom vyjadrenia názoru na efektívnosť interných kontrol Spoločnosti.
- Hodnotíme vhodnosť použitých účtovných zásad a účtovných metód a primeranosť účtovných odhadov a uvedenie s nimi súvisiacich informácií, uskutočnené štatutárnym orgánom.
- Robíme záver o tom, či štatutárny orgán vhodne v účtovníctve používa predpoklad nepretržitého pokračovania v činnosti a na základe získaných audítorských dôkazov záver o tom, či existuje významná neistota v súvislosti s udalosťami alebo okolnosťami, ktoré by mohli významne spochybníť schopnosť Spoločnosti nepretržite pokračovať v činnosti. Ak dospejeme k záveru, že významná neistota existuje, sme povinní upozorniť v našej správe audítora na súvisiace informácie uvedené v účtovnej závierke alebo, ak sú tieto informácie nedostatočné, modifikovať náš názor. Naše závery vychádzajú z audítorských dôkazov získaných do dátumu vydania našej správy audítora. Budúce udalosti alebo okolnosti však môžu spôsobiť, že Spoločnosť prestane pokračovať v nepretržitej činnosti.
- Hodnotíme celkovú prezentáciu, štruktúru a obsah účtovnej závierky vrátane informácií v nej uvedených, ako aj to, či účtovná závierka zachytáva uskutočnené transakcie a udalosti spôsobom, ktorý vedie k ich vernému zobrazeniu.

## II. Správa k ďalším požiadavkám zákonov a iných právnych predpisov

### Správa k informáciám, ktoré sa uvádzajú vo výročnej správe

Štatutárny orgán je zodpovedný za informácie uvedené vo výročnej správe, zostavenej podľa požiadaviek zákona o účtovníctve. Naš vyššie uvedený názor na účtovnú závierku sa nevzťahuje na iné informácie vo výročnej správe.

V súvislosti s auditom účtovnej závierky je našou zodpovednosťou oboznámenie sa s informáciami uvedenými vo výročnej správe a posúdenie, či tieto informácie nie sú vo významnom nesúlade s auditovanou účtovnou závierkou alebo našimi poznatkami, ktoré sme získali počas auditu účtovnej závierky, alebo sa inak zdajú byť významne nesprávne.

Posúdili sme, či výročná správa Spoločnosti obsahuje informácie, ktorých uvedenie vyžaduje zákon o účtovníctve.

Na základe prác vykonaných počas auditu účtovnej závierky, podľa nášho názoru:

- informácie uvedené vo výročnej správe zostavenej za rok 2022 sú v súlade s účtovnou závierkou za daný rok,
- výročná správa obsahuje informácie podľa zákona o účtovníctve.

Okrem toho, na základe našich poznatkov o účtovnej jednotke a situácii v nej, ktoré sme získali počas auditu účtovnej závierky, sme povinní uviesť, či sme zistili významné nesprávnosti vo výročnej správe, ktorú sme obdržali pred dátumom vydania tejto správy audítora. V tejto súvislosti neexistujú zistenia, ktoré by sme mali uviesť.

V Košiciach 29. mája 2024

AC AUDIT CASSOVIA s.r.o. Hroncova 3, Košice č.l. SKAU 128,  
Mária Gombitová, štatutárny audítor, č.l. SKAU 632



**RoTTeL Energy, s.r.o., Jarková 42, 080 01 Prešov**

Zapísaná v obchodnom registri Okresného súdu Prešov, oddiel Sro, vložka č.  
18949/5

# **VÝROČNÁ SPRÁVA**

## **2022**



**ROTTTEL  
ENERGY**

## Obsah

1.	<b>Identifikácia spoločnosti</b> .....	3
1.1.	Základné údaje .....	3
1.1.1.	Obchodné meno a právna forma spoločnosti .....	3
1.1.2.	Identifikačné číslo .....	3
1.1.3.	Sídlo spoločnosti .....	3
1.1.4.	Dátum založenia a registrácie spoločnosti .....	3
1.1.5.	Základné imanie .....	3
1.1.6.	Štatutárny orgán spoločnosti .....	3
1.1.7.	Organizačná štruktúra k 31.12.2022 .....	3
2.	<b>Podnikateľská činnosť spoločnosti</b> .....	4
2.1.	Predmet podnikania spoločnosti .....	4
2.2.	Správa o podnikateľskej činnosti spoločnosti v roku 2022 .....	4
2.2.1.	Významné udalosti v roku 2022 .....	4
2.2.2.	Správa o podnikateľskej činnosti .....	4
2.2.3.	Návrh na vysporiadanie hospodárskeho výsledku za rok 2022 .....	4
2.2.4.	Významné riziká a neistoty ktorým je spoločnosť vystavená .....	4
2.3.	Predpokladaný budúci vývoj činnosti .....	4
2.4.	Udalosti osobitného významu po skončení účtovného obdobia .....	5
2.5.	Výdavky na činnosť v oblasti výskumu a vývoja .....	5
2.6.	Obstaranie vlastných akcií .....	5
2.7.	Vplyv na životné prostredie a zamestnanosť .....	5
2.8.	Organizačná jednotka v zahraničí .....	5
3.	<b>Ekonomické údaje</b> .....	6
4.	<b>Zhodnotenie dodávky a distribúcie elektriky, plynu a vody za rok 2022 a predpoklad na rok 2022</b> .....	9

# 1. Identifikácia spoločnosti

## 1.1. Základné údaje

### 1.1.1. Obchodné meno a právna forma spoločnosti

RoTTeL Energy, s.r.o.

### 1.1.2. Identifikačné číslo

36815616

### 1.1.3. Sídlo spoločnosti

Jarková 42

### 1.1.4. Dátum založenia a registrácie spoločnosti

Spoločnosť bola založená a zapísaná v obchodnom registri Okresného súdu Prešov, dňa 8.8.2007

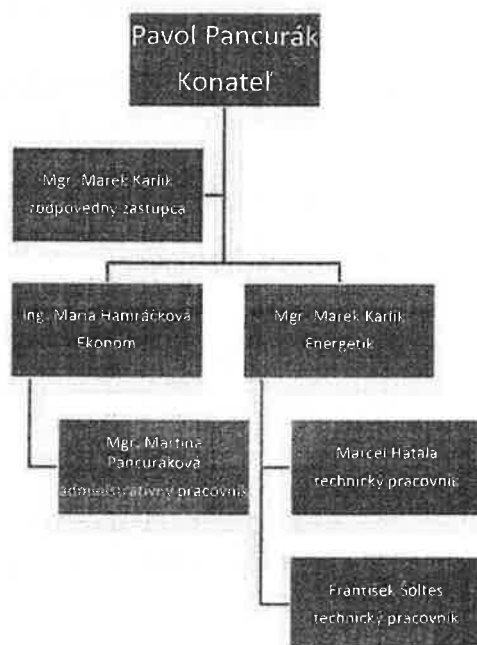
### 1.1.5. Základné imanie

Základné imanie spoločnosti je 13 345,- €

### 1.1.6. Štatutárny orgán spoločnosti

konateľ

### 1.1.7. Organizačná štruktúra k 31.12.2022



## **2: Podnikateľská činnosť spoločnosti**

### **2.1. Predmet podnikania spoločnosti**

Hlavným predmetom podnikania spoločnosti je dodávka a distribúcia elektrickej energie, plynu a vody.

### **2.2. Správa o podnikateľskej činnosti spoločnosti v roku 2022**

#### **2.2.1. Významné udalosti v roku 2022**

Za spoločnosť koná: Pavol Pancurák

#### **2.2.2. Správa o podnikateľskej činnosti**

Spoločnosť zahájila svoju činnosť 8.8.2007. Pre zabezpečenie svojej podnikateľskej činnosti vytvorila technické a personálne predpoklady a súčasne získala obchodných partnerov. V septembri 2007 získala povolenie na podnikanie v oblasti elektroenergetiky a plynárenstva vydané Úradom pre reguláciu sieťových odvetví. Vlastní inžinierske siete v areáli na Solivarskej 1/A.

Pre obchodné centrum Solivaria dodáva elektrickú energiu a vodu.

Spoločnosť investovala do opravy ciest a inžinierskych sietí v areáli na Solivarskej 1/A.

Spoločnosť hradí svoje záväzky v riadnych termínoch splatnosti. Voči orgánom štátnej správy, dodávateľom, poisťovňam a zamestnancom nevykazuje žiadne záväzky po splatnosti.

#### **2.2.3. Návrh na vysporiadanie hospodárskeho výsledku za rok 2022**

Spoločnosť v roku 2022 zaznamenala záporný hospodársky výsledok vo výške 55 096,-€  
Predpokladané rozdelenie 55 096,-€ na nerozdelený zisk minulých rokov.

#### **2.2.4. Významné riziká a neistoty ktorým je spoločnosť vystavená**

Extrémne vysoké trhové ceny elektriny a zemného plynu zásadne ovplyvnia regulované ceny energií v roku 2023.

Pri pokračovaní súčasných úrovní trhových cien môžu regulované ceny energií v roku 2023 vzrásť o viac ako dvojnásobne oproti súčasnosti.

### **2.3. Predpokladaný budúci vývoj činnosti**

Spoločnosť neplánuje meniť predmet činnosti ale chce sa zamerať na rozšírenie svojej činnosti o alternatívne zdroje energie. Je predpoklad výstavby ďalších dvoch etáp Solivaria, ktoré by zvýšili odbery elektrickej energie a vody.

Spoločnosť plánuje výstavbu lapača ropných látok, čím by zanikol náklad z prenájmu kalových pólí.

#### **2.4. Udalosti osobitného významu po skončení účtovného obdobia**

V súvislosti s vojnovým konfliktom na Ukrajine vedenie Spoločnosti urobilo analýzu možných účinkov a následkov na Spoločnosť a dospelo k názoru, že v súčasnosti nemajú významné nepriaznivé dopady na Spoločnosť (okrem rastúcich cien vstupov, najmä pohonných hmôt, energií, materiálov, tovarov a služieb). Vedenie Spoločnosti nepredpokladá významné ohrozenie predpokladu nepretržitého pokračovania v činnosti v blízkej budúcnosti (t.j. počas nasledujúcich 12 mesiacov od dátumu zostavenia UZ).

#### **2.5. Výdavky na činnosť v oblasti výskumu a vývoja**

V roku 2022 nevytlačila žiadne prostriedky na oblasť výskumu a vývoja.

#### **2.6. Obstaranie vlastných akcií**

Spoločnosť v roku 2022 neobstarala žiadne vlastné akcie.

#### **2.7. Vplyv na životné prostredie a zamestnanosť**

Spoločnosť zamestnáva 6 zamestnancov a v roku 2022 nemala významný vplyv na zamestnanosť.

Vzhľadom na hlavnú činnosť spoločnosti – dodávka a distribúcia energií v roku 2022 nezaznamenala spoločnosť žiaden vplyv na životné prostredie.

#### **2.8. Organizačná jednotka v zahraničí**

V roku 2022 spoločnosť nemala a ani nezriadila žiadnu svoju organizačnú jednotku v zahraničí.

### 3. Ekonomické údaje

#### Súvaha

v EUR

	k 31.12.2022	k 31.12.2021	k 31.12.2020
<b>SPOLU MAJETOK</b>	<b>2 318 458</b>	<b>1 975 892</b>	<b>1 835 108</b>
<b>Neobežný majetok</b>	<b>767 656</b>	<b>821 948</b>	<b>917 025</b>
Dlhodobý nehmotný majetok			
Dlhodobý hmotný majetok	767 656	821 948	917 025
Dlhodobý finančný majetok			
<b>Obežný majetok</b>	<b>1 550 275</b>	<b>1 152 443</b>	<b>909 141</b>
Zásoby			
Dlhodobé pohľadávky			
Krátkodobé pohľadávky	1 436 384	1 122 244	894 287
Finančné účty	113 891	30 199	14 854
<b>Časové rozlíšenie</b>	<b>527</b>	<b>1 501</b>	<b>8 942</b>
<b>Vlastné imanie a záväzky</b>	<b>2 349 383</b>	<b>1 975 892</b>	<b>1 835 108</b>
<b>Vlastné imanie</b>	<b>624 798</b>	<b>540 837</b>	<b>529 324</b>
Základné imanie	13 345	13 345	13 345
Kapitálové fondy	664	664	664
Fondy zo zisku	2 005	2 005	2 005
Výsledok hospodárenia minulých rokov	521 763	512 763	608 237
Výsledok hospodárenia za účtovné obdobie	55 096	11 734	-95 474
<b>Záväzky</b>	<b>1 577 204</b>	<b>1 257 258</b>	<b>1 097 571</b>
Rezervy	9 817	13 024	12 067
Dlhodobé záväzky	715	776	31 827
Krátkodobé záväzky	238 155	286 441	337 677
Bankové úvery a výpomoci	102 000	30 500	114 000
Bankové úvery a výpomoci	1 226 517	926 517	602 000
Časové rozlíšenie	147 381	177 797	208 213

## Výkaz ziskov a strát

v EUR

k 31.12.2022

k 31.12.2021

k 31.12.2020

Tržby za predaj tovaru

Náklady na predaný tovar

**Obehodná marža** 0 0

Výroba 2 616 081 1 735 824 1 474 096

Výrobná spotreba 2 565 604 1 711 177 1 570 094

**Pridaná hodnota** 274 298 182 490 182 490

Osobné náklady 122 646 123 638 122 782

Dane a poplatky 11 361 16 212 14 219

Odpisy investičného majetku 103 584 95 077 145 254

Ostatné prevádzkové výnosy 415 816 65 214 31 747

Ostatné prevádzkové náklady 28 046 16 194 27 980

**Výsledok hospodárenia**

**z hosp. činnosti** 50 477 24 647 -95 998

Finančné výnosy 20 084 18 077 9 825

Finančné náklady 2 813 30 468 9 301

**Výsledok hospodárenia**

**z finančnej činnosti** 17 271 -12 391 524

Daň z príjmov 12 652 0 0

**Výsledok hospodárenia**

**z bežnej činnosti** 55 096 12 256 -95 474

Mimoriadne výnosy

Mimoriadne náklady

**Výsledok hospodárenia**

**z mimor. činnosti**

**Výsledok hospodárenia**

**za účtovné obdobie** 55 096 12 256 -95 474

## Finančné ukazovatele

	k 31.12.2022	k 31.12.2021	k 31.12.2020
Výnosy celkom	2 616 081	1 735 824	1 474 096

### Ukazovatele ziskovosti

Hrubá ziskovosť (výnosy/ VI a záväzky)	1	1	1
Ziskovosť kapitálu (VH/ VI a záväzky)	0	0	0
Ziskovosť vlastného imania (VH/ VI)	0	0	0
Čistý pracovný kapitál (obežný majetok - bežné P)	-26 214	-104 039	-156 603
Ziskovosť ČPK	-2	0	1

### Ukazovatele aktivity

Obrat ČPK v dňoch (ČPK/(výnosy/365))	-4	-22	-39
Obrat zásob v dňoch (zásoby/(výnosy/365))	0	0	0
Obrat pohľadávok v dňoch (pohl./ (výnosy/365))	200	236	221

### Ukazovatele finančnej

Celková zadlženosť (záväzky/ VI a záväzky)	1	1	1
Bežná zadlženosť	0	0	0
(krát. záväzky, Ú, ČR/ VI a záv.)			
Podkapitalizovanie (VI+ dlhod. záväzky/ neob. maj.)	3	2	2
Krytie stálych aktív (VI/ neob. majetok)	1	1	1

### Ukazovatele likvidity

Solventnosť (peniaze/ splatné krátke Z)	0	0	0
Cash ratio (fin. účty/ bežné P)	0	0	0
Quick ratio (fin. účty+ krátkodobé pohl./bežné P)	1	1	1
Current ratio (obežný majetok/ bežné P)	0	0	0
Výnosy / 365	7 167	4 756	4 039

#### **4. Zhodnotenie dodávky a distribúcie elektriky, plynu a vody za rok 2022 a predpoklad na rok 2022**

Spoločnosť RoTTeL Energy, s.r.o. ako prevádzkovateľ lokálnych distribučných sietí a zariadení slúžiacich k distribúcií médií elektriny, plynu, vody v areáli na Solivarskej 1/A v Prešove (v minulosti závod ZPA KŘÍŽIK) distribuuje a dodáva elektrinu, plyn a vodu všetkým odberateľom nachádzajúcich sa v areáli.

Počet odberateľov RoTTeL Energy, s.r.o. v r. 2022 pre jednotlivé média:

**a) elektrina – 12 odberateľov: 8 x veľkoodberatelia (spotreba nad 30 000kWh/rok)**

4 x malý podnik ( spotreba do 30 000kWh/rok)

**b) plyn – 4 odberatelia: 1x veľkoodber**

1x stredoodber

2x maloodber

**c) voda – 9 odberatelia.**

**d) povrchové vody – 7 odberatelia.**

##### a) Elektrina:

Dodávateľom elektriny spoločnosti RoTTeL Energy, s.r.o. v roku 2022 bola spoločnosť MAGNA ENERGIA, a. s., s ktorou bola uzatvorenú zmluva o združenej dodávke elektriny. Nákup elektriny spolu tvoril 8 052,885 MWh elektriny, čo predstavuje cca -3,18% pokles nákupu elektriny oproti nákupu elektriny v roku 2021. Z celkového nakúpeného množstva elektriny bolo v r. 2022 distribuované koncovým odberateľom elektriny RoTTeL Energy, s.r.o. 7 805,716 MWh elektriny, t. j. pokles o -3,06% oproti roku 2021. Rozdiel medzi nákupom a predajom elektriny v roku 2022 vo výške 247,169 MWh bol spôsobený stratami pri distribúcii elektriny 229,305 MWh a vlastnou spotrebou elektriny pri distribúcii 17,864 MWh. Napriek nižšiemu celkovému nákupu elektriny v roku 2022 bola spotreba u koncových odberateľov rovnaká ako v roku 2021, a to vplyvom zníženia strát a celkovej vlastnej spotreby elektriny. Na základe tejto skutočnosti údajov bola vypočítaná energetická účinnosť distribúcie elektriny podľa vyhlášky č. 88/2015 Z. z. pre rok 2022 vo výške 96,93% (viď príloha č.5 k vyhláške č. 88/2015 Z. z.).

V podkladoch vypracovaných dňa 21.01. 2022 pre ÚRSO bola predpokladaná distribúcia elektriny na rok 2022 vo výške 9 626 MWh, straty pri distribúcii 664 MWh a vlastná spotreba elektriny pri distribúcii 22 MWh. Pri stanovení týchto údajov sa vychádzalo z požiadaviek odberateľov RoTTeL Energy, s.r.o. na rok 2022. Tento plán nebol splnený a zaznamenali sme pokles predaja oproti plánu o cca

12,69%, pokles spotreby a odberu elektriny u našich koncových odberateľov bolo zavádzaním novej výroby a úsporných opatrení v spotrebe energií u niektorých koncových odberateľov. S týmto súvisí aj medziročný pokles odberu elektriny v porovnaní so skutočnosťou a plánom (medzi rokom 2021 a 2022) taktiež o 16,35%.

**Plán distribúcie elektriny na rok 2023** vypracovaný pre ÚRSO predpokladá množstvo elektriny odobranej z distribučnej sústavy RoTTeL Energy, s.r.o. koncovými odberateľmi elektriny v rovnakej výške cca 7 800 MWh, vlastná spotreba elektriny pri distribúcii 22 MWh a straty pri distribúcii elektriny 664 MWh. Množstvo distribuovanej elektriny v návrhu na ÚRSO bolo dané súčtom predpokladov oznámených odberateľmi RoTTeL Energy, s.r.o. na rok 2023 a vlastným výpočtovým predpokladom, ktorý ráta so šetrením nákladov na energie a zníženie spotreby energií oproti predchádzajúcim rokom.

#### **b) Plyn:**

Plyn pre RoTTeL Energy, s.r.o. v roku 2022 dodávala spoločnosť MAGNA ENERGIA, a. s.. Nákup plynu bol v množstve 6 153,267 (6 775,461 v roku 2021) MWh čo predstavuje cca 572 000 m<sup>3</sup> plynu. Predaj plynu koncovým odberateľom bol bez strát pri distribúcii a bez vlastnej spotreby, čiže rovný nákupu 6 153,267 MWh. Oproti predaju plynu koncovým odberateľom v roku 2021 predstavuje rok 2022 pokles predaja plynu o cca -10,1%. Tento pokles bol spôsobený miernejšou vykurovacou sezónou a zavedením opatrení na zníženie spotreby energií. Koncoví odberatelia používajú plyn prevažne na vykurovanie a taktiež z časti je plyn používaný aj na technológiu výroby. Vypočítaná energetická náročnosť distribúcie plynu podľa vyhlášky č. 88/2015 Z. z. pre rok 2022 je 0 MWh/MWh (viď príloha č.7 k vyhláške č. 88/2015 Z. z.).

V porovnaní s podkladmi vypracovanými pre ÚRSO na rok 2017-2022 dňa 30.08.2016 bola distribúcia plynu v r. 2022 nižšia o cca 10,63% ako bol predpoklad na rok 2022 (plán distribúcie bol v priemere 640 000 m<sup>3</sup> plynu).

**Plán distribúcie plynu koncovým odberateľom RoTTeL Energy pre rok 2023** je 550 000 m<sup>3</sup>, čo je predpokladom cenového návrhu na rok 2023, ktorý bol aktualizovaný a predložený na ÚRSO.

#### **c) Voda:**

Nákup pitnej vody v r. 2022, bol od spoločnosti VVS, a.s.. Voda je médium, ktorého distribúcia v lokálnej sieti RoTTeLu Energy, s.r.o je neregulovaná ÚRSO. Preto pre rok 2022 boli ceny vodného a stočného RoTTeL Energy prevzaté z cenníka VVS, a.s.

v €/m<sup>3</sup>, ku ktorej bola pripočítaná suma 0,2087 €/m<sup>3</sup> čo predstavuje cenu za náklady na prevádzkovanie rozvodov (ďalej len „distribúciu vody“) vody v areáli rozpočítané na m<sup>3</sup>. V cene distribúcie vody sú zahrnuté všetky prevádzkové náklady spojené s vodovodným a kanalizačným potrubím. Nákup vody v r. 2022 predstavoval objem 14 460 m<sup>3</sup>. Predaj vody koncovým odberateľom spolu bol 14 290 m<sup>3</sup>. Rozdiel medzi nákupom a predajom za rok 2022 je 170 m<sup>3</sup> vody, t. j. 1,20%. Tento rozdiel v distribúcií vody bol spôsobený vlastnou spotrebou, stratami a nepresnosťou meračov, ktoré sú len pomerovými meradlami a majú dovolenú nepresnosť merania 5%.

Plán v predaji vody pre rok 2023 sa predpokladá v objeme 14 000 m<sup>3</sup>. Cena za distribúciu vody v roku 2023 bude mierne navýšená o cenu na vstupe od hlavného dodávateľa VVS, a. s. Košice, a. s..

#### d) Povrchové vody:


Spoločnosť RoTTeL Energy, s.r.o. zabezpečuje odvádzanie povrchových (zrážkových) vôd v areáli od 7 odberateľov. Za tieto služby bolo odberateľom v r. 2022 účtovaná cena 0,6772 €/m<sup>3</sup>. Cena za odvádzanie zrážkových vôd v sebe zahŕňa prevádzkovanie a údržbu dažďovej kanalizácie, prenájom a prevádzkovanie kalových polí, cez ktoré voda preteká do toku rieky Sekčov. Celkové množstvo odvádzaných povrchových vôd v roku 2022 bolo 45 000 m<sup>3</sup>. Objem zrážkových vôd je závislý od charakteru plochy, rozlohy (m<sup>2</sup>), z ktorej sa zrážkové vody odvádzajú a koeficientu zrážok pre danú oblasť na daný rok. V roku 2022 došlo k zmene ceny za povrchové-zrážkové vody z dôvodu nárastu nákladov na el. energiu a iné služby vo firme RoTTeL Energy, s. r. o., ktoré majú vplyv na prevádzku prečerpávacích staníc splaškov a distribúciu pitnej vody v areáli.

Na rok 2023 je naplánované odvádzanie povrchových vôd v rovnakom objeme a za rovnakú cenu ako v roku 2022.

Prílohy k bodu 4 Výročnej správy:

- 1, Príloha č.5 k vyhláške č. 88/2015 Z. z.- elektrina
- 2, Príloha č.7 k vyhláške č. 88/2015 Z. z.- plyn

V Prešove 30.12.2022

  
RoTTeL Energy, s.r.o.  
Pavol Pancúrák, s.r.o.  
Jarkova 42, 080 01/Prešov  
Kontakt:  
IČO: 30815016  
IČ DPH: SK 2022427770

### ROZSAH HODNOTENIA A SPÔSOB VÝPOČTU ENERGETICKEJ ÚČINNOSTI DISTRIBÚCIE ELEKTRINY

Názov prevádzkovateľa distribučnej sústavy: **RoTTeL Energy, s.r.o.**  
Adresa: **Jarková 42, 080 01 Prešov**  
IČO: **36 815 616**

#### Rozsah hodnotenia

Energetická účinnosť distribúcie elektriny sa hodnotí na základe ročných bilančných údajov za príslušnú distribučnú sústavu v rozsahu podľa tabuľky:

Rok	Množstvo elektriny na vstupe do distribučnej sústavy	Straty elektriny pri distribúcii	Vlastná spotreba elektriny pri distribúcii	Energetická účinnosť distribúcie	Komentár
	MWh	MWh	MWh	%	
<b>2022</b>	<b>8 052,885</b>	<b>229,305</b>	<b>17,864</b>	<b>96,82</b>	

V komentári prevádzkovateľ distribučnej sústavy uvedie všetky relevantné prevádzkové okolnosti, ktoré v hodnotenom období vplývali na energetickú účinnosť distribúcie elektriny.

#### Spôsob výpočtu

Energetická účinnosť distribúcie elektriny sa vypočíta z bilančných údajov podľa vzorca:

$$\eta_d = ((E_v - E_s - E_{vs}) / E_v) \times 100$$

$$\eta_d = ((8\,052,885 - 229,305 - 17,864) / 8\,052,885) \times 100$$

$$\eta_d = 96,93\%$$

kde

$\eta_d$  - účinnosť distribúcie elektriny vyjadrená v percentách,

$E_s$  - straty elektriny pri distribúcii vyjadrené v MWh,

$E_{vs}$  - vlastná spotreba elektriny pri distribúcii vyjadrená v MWh,

$E_v$  - množstvo elektriny na vstupe do distribučnej sústavy vyjadrené v MWh.

## ROZSAH HODNOTENIA A SPÔSOB VÝPOČTU ENERGETICKEJ NÁROČNOSTI DISTRIBÚCIE PLYNU

Názov prevádzkovateľa distribučnej sústavy: **RoTTeL Energy, s.r.o.**  
Adresa: **Jarková 42, 080 01 Prešov**  
IČO: **36 815 616**

### Rozsah hodnotenia

Energetická náročnosť distribúcie plynu sa hodnotí na základe ročných bilančných údajov za príslušnú distribučnú sieť v rozsahu podľa tabuľky:

Rok	Množstvo energie spotrebovanej na distribúciu plynu				Množstvo distribuovaného plynu	Energetická náročnosť distribúcie plynu	Komentár
	Spotreba plynu na prevádzku regulačných staníc	Spotreba elektriny na prevádzku regulačných staníc	Ostatná spotreba elektriny na prevádzku distribučnej siete	SPOLU			
	MWh	MWh	MWh	MWh			
2022	0	0	0	0	6 153,267	0	ide o OM typu STL Nákup = Predaju plynu

V komentári prevádzkovateľ distribučnej sústavy uvedie všetky relevantné prevádzkové okolnosti, ktoré v hodnotenom období vplývali na energetickú náročnosť distribúcie plynu.

### Spôsob výpočtu

Energetická náročnosť distribúcie plynu sa vypočíta z bilančných údajov podľa vzorca:

$$\Sigma_{dp} = E_{dp} / M_{dp}$$

$$\Sigma_{dp} = 0 / 6\,153,267$$

$$\Sigma_{dp} = 0$$

kde

$\Sigma_{dp}$  – energetická náročnosť distribúcie plynu vyjadrená v MWh na MWh,

$E_{dp}$  – množstvo energie spotrebovanej na distribúciu plynu vyjadrené v MWh,

$M_{dp}$  – množstvo distribuovaného plynu vyjadrené v MWh.

Úč POD

## ÚČTOVNÁ ZÁVIERKA

podnikateľov v podvojnom účtovníctve



zostavená k 3 1 . 1 2 . 2 0 2 2

Číselné údaje sa zarovnávajú vpravo, ostatné údaje sa píšú zľava. Nevyplnené riadky sa ponechávajú prázdne.

Údaje sa vypĺňajú paličkovým písmom (podľa tohto vzoru), písacím strojom alebo tlačiarňou, a to čiernou alebo tmavomodrou farbou.

Á Ā B Ć D É F G H Í J K L M N O P Q R Š T Ú V X Ý Ž 0 1 2 3 4 5 6 7 8 9

Daňové identifikačné číslo	Účtovná závierka	Účtovná jednotka	Mesiac	Rok
2 0 2 2 4 2 7 7 7 0	X riadna	X malá	od 1	2 0 2 2
IČO			do 1 2	2 0 2 2
3 6 8 1 5 6 1 6	mimoriadna	veľká		
SK NACE	priebežná	(vyznačí sa x)	od 1	2 0 2 1
3 5 . 1 4 . 0			do 1 2	2 0 2 1

Priložené súčasti účtovnej závierky

 Súvaha (Úč POD 1-01)  
(v celých eurách) Výkaz ziskov a strát (Úč POD 2-01)  
(v celých eurách) Poznámky (Úč POD 3-01)  
(v celých eurách alebo eurocentoch)

Obchodné meno (názov) účtovnej jednotky

R o T T e L E n e r g y , s . r . o .

Sídlo účtovnej jednotky

Ulica

J A R K O V Á

Číslo

4 2

PSČ

Obec

0 8 0 0 1 P R E Š O V

Označenie obchodného registra a číslo zápisu obchodnej spoločnosti

O R O k r e s n é h o s ú d u v P r e š o v e , o d d . S r o ,  
v l o ž k a č . 1 8 9 4 9 / P

Telefónne číslo

Faxové číslo

0 9 1 7 9 7 5 5 1 4

E-mailová adresa

h a m r a c k o v a @ r o t t e l e n e r g y . s k

Zostavená dňa:

0 1 . 0 3 . 2 0 2 3

Schválená dňa:

. 2 0

Podpisový záznam štatutárneho orgánu účtovnej jednotky alebo člena štatutárneho orgánu účtovnej jednotky alebo podpisový záznam fyzickej osoby, ktorá je účtovnou jednotkou:

Záznamy daňového úradu

Miesto pre evidenčné číslo

Odtlačok prezentačnej pečiatky daňového úradu



Označenie a	STRANA AKTÍV b	Číslo riadku c	Bežné účtovné obdobie		Bezprostredne predchádzajúce
			1	2	úctovné obdobie
			Brutto - časť 1 Korekcia - časť 2	Netto	Netto 3
	<b>SPOLU MAJETOK</b> r. 02 + r. 33 + r. 74	01	2 9 1 2 3 7 1 5 9 3 9 1 3	2 3 1 8 4 5 8	1 9 7 5 8 9 2
A.	<b>Neobežný majetok</b> r. 03 + r. 11 + r. 21	02	1 3 6 1 5 6 9 5 9 3 9 1 3	7 6 7 6 5 6	8 2 1 9 4 8
A.I.	<b>Dlhodobý nehmotný majetok súčet (r. 04 až r. 10)</b>	03			
A.I.1.	Aktivované náklady na vývoj (012) - /072, 091A/	04			
2.	Softvér (013) - /073, 091A/	05			
3.	Oceniteľné práva (014) - /074, 091A/	06			
4.	Goodwill (015) - /075, 091A/	07			
5.	Ostatný dlhodobý nehmotný majetok (019, 01X) - /079, 07X, 091A/	08			
6.	Obstarávaný dlhodobý nehmotný majetok (041) - /093/	09			
7.	Poskytnuté preddavky na dlhodobý nehmotný majetok (051) - /095A/	10			
A.II.	<b>Dlhodobý hmotný majetok súčet (r. 12 až r. 20)</b>	11	1 3 6 1 5 6 9 5 9 3 9 1 3	7 6 7 6 5 6	8 2 1 9 4 8
A.II.1.	Pozemky (031) - /092A/	12	1 7 4 4 7 6	1 7 4 4 7 6	1 7 4 4 7 6
2.	Stavby (021) - /081, 092A/	13	4 2 4 3 8 1 2 2 6 8 7 7	1 9 7 5 0 4	2 4 3 0 0 7
3.	Samostatné hnuteľné veci a súbory hnuteľných vecí (022) - /082, 092A/	14	4 1 4 4 0 6 3 6 7 0 3 6	4 7 3 7 0	1 0 5 4 5 1



Označenie a	STRANA AKTÍV b	Číslo riadku c	Bežné účtovné obdobie		Bezprostredne predchádzajúce účtovné obdobie
			1	2	
			Brutto - časť 1	Netto	3
			Korekcia - časť 2		Netto
4.	Pestovateľské celky trvalých porastov (025) - /085, 092A/	15			
5.	Základné stádo a ťažné zvieratá (026) - /086, 092A/	16			
6.	Ostatný dlhodobý hmotný majetok (029, 02X, 032) - /089, 08X, 092A/	17			
7.	Obstarávaný dlhodobý hmotný majetok (042) - /094/	18	3 4 8 3 0 6	3 4 8 3 0 6	2 9 9 0 1 4
8.	Poskytnuté preddavky na dlhodobý hmotný majetok (052) - /095A/	19			
9.	Opravná položka k nadobudnutému majetku (+/- 097) +/- 098	20			
<b>A.III.</b>	<b>Dlhodobý finančný majetok súčet (r. 22 až r. 32)</b>	<b>21</b>			
A.III.1.	Podielové cenné papiere a podiely v prepojených účtovných jednotkách (061A, 062A, 063A) - /096A/	22			
2.	Podielové cenné papiere a podiely s podielovou účasťou okrem v prepojených účtovných jednotkách (062A) - /096A/	23			
3.	Ostatné realizovateľné cenné papiere a podiely (063A) - /096A/	24			
4.	Pôžičky prepojeným účtovným jednotkám (066A) - /096A/	25			
5.	Pôžičky v rámci podielovej účasti okrem prepojeným účtovným jednotkám (066A) - /096A/	26			
6.	Ostatné pôžičky (067A) - /096A/	27			
7.	Dlhové cenné papiere a ostatný dlhodobý finančný majetok (065A, 069A, 06XA) - /096A/	28			

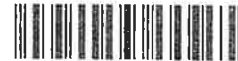
Súvaha  
Úč POD 1 - 01

DIČ 2 0 2 2 4 2 7 7 7 0

IČO 3 6 8 1 5 6 1 6



Ozna- čenie a	STRANA AKTÍV b	Číslo riadku c	Bežné účtovné obdobie		Bezprostredne predchádzajúce účtovné obdobie
			1	2	
			Brutto - časť 1	Netto	Netto
			Korekcia - časť 2		
8.	Pôžičky a ostatný dlhodobý finančný majetok so zostatkovou dobou splatnosti najviac jeden rok (066A, 067A, 069A, 06XA) - /096A/	29			
9.	Účty v bankách s dobou viazanosti dlhšou ako jeden rok (22XA)	30			
10.	Obstarávaný dlhodobý finančný majetok (043) - /096A/	31			
11.	Poskytnuté preddávky na dlhodobý finančný majetok (053) - /095A/	32			
B.	<b>Obežný majetok</b> r. 34 + r. 41 + r. 53 + r. 66 + r. 71	33	1 5 5 0 2 7 5	1 5 5 0 2 7 5	1 1 5 2 4 4 3
B.I.	<b>Zásoby</b> súčet (r. 35 až r. 40)	34			
B.I.1.	Materiál (112, 119, 11X) - /191, 19X/	35			
2.	Nedokončená výroba a polotovary vlastnej výroby (121, 122, 12X) - /192, 193, 19X/	36			
3.	Výrobky (123) - /194/	37			
4.	Zvieratá (124) - /195/	38			
5.	Tovar (132, 133, 13X, 139) - /196, 19X/	39			
6.	Poskytnuté preddávky na zásoby (314A) - /391A/	40			
B.II.	<b>Dlhodobé pohľadávky</b> súčet (r. 42 + r. 46 až r. 52)	41			
B.II.1.	<b>Pohľadávky z obchodného styku</b> súčet (r. 43 až r. 45)	42			



Označenie a	STRANA AKTÍV b	Číslo riadku c	Bežné účtovné obdobie		Bezprostredne predchádzajúce účtovné obdobie
			1	2	
			Brutto - časť 1 Korekcia - časť 2	Netto 2 Netto 3	
1.a.	Pohľadávky z obchodného styku voči prepojeným účtovným jednotkám (311A, 312A, 313A, 314A, 315A, 31XA) - /391A/	43			
1.b.	Pohľadávky z obchodného styku v rámci podielovej účasti okrem pohľadávok voči prepojeným účtovným jednotkám (311A, 312A, 313A, 314A, 315A, 31XA) - /391A/	44			
1.c.	Ostatné pohľadávky z obchodného styku (311A, 312A, 313A, 314A, 315A, 31XA) - /391A/	45			
2.	Čistá hodnota zákazky (316A)	46			
3.	Ostatné pohľadávky voči prepojeným účtovným jednotkám (351A) - /391A/	47			
4.	Ostatné pohľadávky v rámci podielovej účasti okrem pohľadávok voči prepojeným účtovným jednotkám (351A) - /391A/	48			
5.	Pohľadávky voči spoločníkom, členom a združeniu (354A, 355A, 358A, 35XA) - /391A/	49			
6.	Pohľadávky z derivátových operácií (373A, 376A)	50			
7.	Iné pohľadávky (335A, 336A, 33XA, 371A, 374A, 375A, 378A) - /391A/	51			
8.	Odložená daňová pohľadávka (481A)	52			
B.III.	Krátkodobé pohľadávky súčet (r. 54 + r. 58 až r. 65)	53	1 4 3 6 3 8 4	1 4 3 6 3 8 4	1 1 2 2 2 4 4
B.III.1.	Pohľadávky z obchodného styku súčet (r. 55 až r. 57)	54	1 7 2 6 5 2	1 7 2 6 5 2	1 4 4 6 2 7
1.a.	Pohľadávky z obchodného styku voči prepojeným účtovným jednotkám (311A, 312A, 313A, 314A, 315A, 31XA) - /391A/	55			
1.b.	Pohľadávky z obchodného styku v rámci podielovej účasti okrem pohľadávok voči prepojeným účtovným jednotkám (311A, 312A, 313A, 314A, 315A, 31XA) - /391A/	56			



Označenie a	STRANA AKTÍV b	Číslo riadku c	Bežné účtovné obdobie		Bezprostredne predchádzajúce účtovné obdobie
			1	2	
			Brutto - časť 1		Netto
			Korekcia - časť 2		
1.c.	Ostatné pohľadávky z obchodného styku (311A, 312A, 313A, 314A, 315A, 31XA) - /391A/	57	1 7 2 6 5 2	1 7 2 6 5 2	1 4 4 6 2 7
2.	Čistá hodnota zákazky (316A)	58			
3.	Ostatné pohľadávky voči prepojeným účtovným jednotkám (351A) - /391A/	59			
4.	Ostatné pohľadávky v rámci podielovej účasti okrem pohľadávok voči prepojeným účtovným jednotkám (351A) - /391A/	60			
5.	Pohľadávky voči spoločnikom, členom a združeniu (354A, 355A, 358A, 35XA, 398A) - /391A/	61	1 2 6 1 9 7 9	1 2 6 1 9 7 9	9 4 5 0 9 5
6.	Sociálne poistenie (336A) - /391A/	62			
7.	Daňové pohľadávky a dotácie (341, 342, 343, 345, 346, 347) - /391A/	63			1 3 1 2 3
8.	Pohľadávky z derivátových operácií (373A, 376A)	64			
9.	Iné pohľadávky (335A, 33XA, 371A, 374A, 375A, 378A) - /391A/	65	1 7 5 3	1 7 5 3	1 9 3 9 9
<b>B.IV.</b>	<b>Krátkodobý finančný majetok súčet (r. 67 až r. 70)</b>	<b>66</b>			
B.IV.1.	Krátkodobý finančný majetok v prepojených účtovných jednotkách (251A, 253A, 256A, 257A, 25XA) - /291A, 29XA/	67			
2.	Krátkodobý finančný majetok bez krátkodobého finančného majetku v prepojených účtovných jednotkách (251A, 253A, 256A, 257A, 25XA) - /291A, 29XA/	68			
3.	Vlastné akcie a vlastné obchodné podiely (252)	69			
4.	Obstarávaný krátkodobý finančný majetok (259, 314A) - /291A/	70			



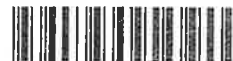
Označenie a	STRANA AKTÍV b	Číslo riadku c	Bežné účtovné obdobie		Bezprostredne predchádzajúce účtovné obdobie	
			1	2		3
			Brutto - časť 1 Korekcia - časť 2	Netto		
B.V.	Finančné účty r. 72 + r. 73	71	1 1 3 8 9 1	1 1 3 8 9 1	3 0 1 9 9	
B.V.1.	Peniaze (211, 213, 21X)	72	2 8 0	2 8 0	1 7 2	
2.	Účty v bankách (221A, 22X, +/- 261)	73	1 1 3 6 1 1	1 1 3 6 1 1	3 0 0 2 7	
C.	Časové rozlíšenie súčet (r. 75 až r. 78)	74	5 2 7	5 2 7	1 5 0 1	
C.1.	Náklady budúcich období dlhodobé (381A, 382A)	75				
2.	Náklady budúcich období krátkodobé (381A, 382A)	76	1 8 1	1 8 1	1 1 5 5	
3.	Príjmy budúcich období dlhodobé (385A)	77				
4.	Príjmy budúcich období krátkodobé (385A)	78	3 4 6	3 4 6	3 4 6	
Označenie a	STRANA PASÍV b	Číslo riadku c	Bežné účtovné obdobie 4		Bezprostredne predchádzajúce účtovné obdobie 5	
	<b>SPOLU VLASTNÉ IMANIE A ZÁVÄZKY</b> r. 80 + r. 101 + r. 141	79	2 3 1 8 4 5 8		1 9 7 5 8 9 2	
A.	<b>Vlastné imanie</b> r. 81 + r. 85 + r. 86 + r. 87 + r. 90 + r. 93 + r. 97 + r. 100	80	5 9 3 8 7 3		5 4 0 8 3 7	
A.I.	<b>Základné imanie</b> súčet (r. 82 až r. 84)	81	1 3 3 4 5		1 3 3 4 5	
A.I.1.	Základné imanie (411 alebo +/- 491)	82	1 3 3 4 5		1 3 3 4 5	
2.	Zmena základného imania +/- 419	83				
3.	Pohľadávky za upísané vlastné imanie (-/353)	84				
A.II.	<b>Emisné ážio (412)</b>	85				
A.III.	<b>Ostatné kapitálové fondy (413)</b>	86				
A.IV.	<b>Zákonné rezervné fondy</b> r. 88 + r. 89	87	2 6 6 9		2 6 6 9	
A.IV.1.	Zákonný rezervný fond a nedeliteľný fond (417A, 418, 421A, 422)	88	2 6 6 9		2 6 6 9	
2.	Rezervný fond na vlastné akcie a vlastné podieľy (417A, 421A)	89				



Označenie a	STRANA PASÍV b	Číslo riadku c	Bežné účtovné obdobie 4	Bezprostredne predchádzajúce účtovné obdobie 5
A.V.	Ostatné fondy zo zisku r. 91 + r. 92	90	1 0 0 0	3 2 6
A.V.1.	Štatutárne fondy (423, 42X)	91		
2.	Ostatné fondy (427, 42X)	92	1 0 0 0	3 2 6
A.VI.	Oceňovacie rozdiely z precenenia súčet (r. 94 až r. 96)	93		
A.VI.1.	Oceňovacie rozdiely z precenenia majetku a záväzkov (+/- 414)	94		
2.	Oceňovacie rozdiely z kapitálových účastín (+/- 415)	95		
3.	Oceňovacie rozdiely z precenenia pri zlúčení, splnutí a rozdelení (+/- 416)	96		
A.VII.	Výsledok hospodárenia minulých rokov r. 98 + r. 99	97	5 2 1 7 6 3	5 1 2 7 6 3
A.VII.1.	Nerozdelený zisk minulých rokov (428)	98	6 1 7 2 3 7	6 0 8 2 3 7
2.	Neuhradená strata minulých rokov (-/429)	99	- 9 5 4 7 4	- 9 5 4 7 4
A.VIII.	Výsledok hospodárenia za účtovné obdobie po zdanení +/- r. 01 - (r. 81 + r. 85 + r. 86 + r. 87 + r. 90 + r. 93 + r. 97 + r. 101 + r. 141)	100	5 5 0 9 6	1 1 7 3 4
B.	Závazky r. 102 + r. 118 + r. 121 + r. 122 + r. 136 + r. 139 + r. 140	101	1 5 7 7 2 0 4	1 2 5 7 2 5 8
B.I.	Dlhodobé záväzky súčet (r. 103 + r. 107 až r. 117)	102	7 1 5	7 7 6
B.I.1.	Dlhodobé záväzky z obchodného styku súčet (r. 104 až r. 106)	103		
1.a.	Závazky z obchodného styku voči prepojeným účtovným jednotkám (321A, 475A, 476A)	104		
1.b.	Závazky z obchodného styku v rámci podielovej účasti okrem záväzkov voči prepojeným účtovným jednotkám (321A, 475A, 476A)	105		
1.c.	Ostatné záväzky z obchodného styku (321A, 475A, 476A)	106		
2.	Čistá hodnota zákazky (316A)	107		
3.	Ostatné záväzky voči prepojeným účtovným jednotkám (471A, 47XA)	108		
4.	Ostatné záväzky v rámci podielovej účasti okrem záväzkov voči prepojeným účtovným jednotkám (471A, 47XA)	109		
5.	Ostatné dlhodobé záväzky (479A, 47XA)	110	2 1 5	5
6.	Dlhodobé prijaté preddavky (475A)	111		
7.	Dlhodobé zmenky na úhradu (478A)	112		
8.	Vydané dlhopisy (473A/-/255A)	113		
9.	Závazky zo sociálneho fondu (472)	114	5 0 0	7 7 1
10.	Iné dlhodobé záväzky (336A, 372A, 474A, 47XA)	115		
11.	Dlhodobé záväzky z derivátových operácií (373A, 377A)	116		
12.	Odložený daňový záväzok (481A)	117		



Označenie a	STRANA PASÍV b	Číslo riadku c	Bežné účtovné obdobie 4	Bezprostredne predchádzajúce účtovné obdobie 5
B.II.	Dlhodobé rezervy r. 119 + r. 120	118		
B.II.1.	Zákonné rezervy (451A)	119		
2.	Ostatné rezervy (459A, 45XA)	120		
B.III.	Dlhodobé bankové úvery (461A, 46XA)	121		
B.IV.	Krátkodobé záväzky súčet (r. 123 + r. 127 až r. 135)	122	2 3 8 1 5 5	2 8 6 4 4 1
B.IV.1.	Záväzky z obchodného styku súčet (r. 124 až r. 126)	123	2 0 7 7 4 1	2 6 9 5 7 4
1.a.	Záväzky z obchodného styku voči prepojeným účtovným jednotkám (321A, 322A, 324A, 325A, 326A, 32XA, 475A, 476A, 478A, 47XA)	124		
1.b.	Záväzky z obchodného styku v rámci podielovej účasti okrem záväzkov voči prepojeným účtovným jednotkám (321A, 322A, 324A, 325A, 326A, 32XA, 475A, 476A, 478A, 47XA)	125		
1.c.	Ostatné záväzky z obchodného styku (321A, 322A, 324A, 325A, 326A, 32XA, 475A, 476A, 478A, 47XA)	126	2 0 7 7 4 1	2 6 9 5 7 4
2.	Čistá hodnota zákazky (316A)	127		
3.	Ostatné záväzky voči prepojeným účtovným jednotkám (361A, 36XA, 471A, 47XA)	128		
4.	Ostatné záväzky v rámci podielovej účasti okrem záväzkov voči prepojeným účtovným jednotkám (361A, 36XA, 471A, 47XA)	129		
5.	Záväzky voči spoločníkom a združeniu (364, 365, 366, 367, 368, 398A, 478A, 479A)	130		
6.	Záväzky voči zamestnancom (331, 333, 33X, 479A)	131	6 5 9 6	5 9 6 5
7.	Záväzky zo sociálneho poistenia (336A)	132	4 2 0 6	4 4 6 7
8.	Daňové záväzky a dotácie (341, 342, 343, 345, 346, 347, 34X)	133	1 5 6 1 2	6 4 3 5
9.	Záväzky z derivátových operácií (373A, 377A)	134		
10.	Iné záväzky (372A, 379A, 474A, 475A, 479A, 47XA)	135	4 0 0 0	
B.V.	Krátkodobé rezervy r. 137 + r. 138	136	9 8 1 7	1 3 0 2 4
B.V.1.	Zákonné rezervy (323A, 451A)	137	9 8 1 7	1 3 0 2 4
2.	Ostatné rezervy (323A, 32X, 459A, 45XA)	138		
B.VI.	Bežné bankové úvery (221A, 231, 232, 23X, 461A, 46XA)	139	1 0 2 0 0 0	3 0 5 0 0
B.VII.	Krátkodobé finančné výpomoci (241, 249, 24X, 473A, /-/255A)	140	1 2 2 6 5 1 7	9 2 6 5 1 7
C.	Časové rozlíšenie súčet (r. 142 až r. 145)	141	1 4 7 3 8 1	1 7 7 7 9 7
C.1.	Výdavky budúcich období dlhodobé (383A)	142		
2.	Výdavky budúcich období krátkodobé (383A)	143		
3.	Výnosy budúcich období dlhodobé (384A)	144		1 4 7 3 8 1
4.	Výnosy budúcich období krátkodobé (384A)	145	1 4 7 3 8 1	3 0 4 1 6



Ozna- čenie a	Text b	Číslo riadku c	Skutočnosť	
			bežné účtovné obdobie 1	bezprostredne predchádzajúce účtovné obdobie 2
*	Čistý obrat (časť účt. tr. 6 podľa zákona)	01	2 5 7 4 2 6 5	1 6 7 0 6 1 1
**	Výnosy z hospodárskej činnosti spolu súčet (r. 03 až r. 09)	02	2 6 1 6 0 8 1	1 7 3 5 8 2 4
I.	Tržby z predaja tovaru (604, 607)	03		
II.	Tržby z predaja vlastných výrobkov (601)	04		
III.	Tržby z predaja služieb (602, 606)	05	2 5 7 4 2 6 5	1 6 7 0 6 1 0
IV.	Zmeny stavu vnútroorganizačných zásob (+/-) (účtová skupina 61)	06		
V.	Aktivácia (účtová skupina 62)	07		
VI.	Tržby z predaja dlhodobého nehmotného majetku, dlhodobého hmotného majetku a materiálu (641, 642)	08		
VII.	Ostatné výnosy z hospodárskej činnosti (644, 645, 646, 648, 655, 657)	09	4 1 8 1 6	6 5 2 1 4
**	Náklady na hospodársku činnosť spolu r. 11 + r. 12 + r. 13 + r. 14 + r. 15 + r. 20 + r. 21 + r. 24 + r. 25 + r. 26	10	2 5 6 5 6 0 4	1 7 1 1 1 7 7
A.	Náklady vynaložené na obstaranie predaného tovaru (504, 507)	11		
B.	Spotreba materiálu, energie a ostatných neskladovateľných dodávok (501, 502, 503)	12	2 1 9 6 8 6 6	1 3 5 4 9 5 0
C.	Opravné položky k zásobám (+/-) (505)	13		
D.	Služby (účtová skupina 51)	14	1 0 3 1 0 1	1 0 5 1 0 6
E.	Osobné náklady (r. 16 až r. 19)	15	1 2 2 6 4 6	1 2 3 6 3 8
E.1.	Mzdové náklady (521, 522)	16	8 7 6 4 1	8 9 3 0 6
2.	Odmeny členom orgánov spoločnosti a družstva (523)	17		
3.	Náklady na sociálne poistenie (524, 525, 526)	18	3 0 8 1 7	3 0 8 2 0
4.	Sociálne náklady (527, 528)	19	4 1 8 8	3 5 1 2
F.	Dane a poplatky (účtová skupina 53)	20	1 1 3 6 1	1 6 2 1 2
G.	Odpisy a opravné položky k dlhodobému nehmotnému majetku a dlhodobému hmotnému majetku (r. 22 + r. 23)	21	1 0 3 5 8 4	9 5 0 7 7
G.1.	Odpisy dlhodobého nehmotného majetku a dlhodobého hmotného majetku (551)	22	9 6 1 0 9	8 0 1 2 6
2.	Opravné položky k dlhodobému nehmotnému majetku a dlhodobému hmotnému majetku (+/-) (553)	23	7 4 7 5	1 4 9 5 1
H.	Zostatková cena predaného dlhodobého majetku a predaného materiálu (541, 542)	24		
I.	Opravné položky k pohľadávkam (+/-) (547)	25		
J.	Ostatné náklady na hospodársku činnosť (543, 544, 545, 546, 548, 549, 555, 557)	26	2 8 0 4 6	1 6 1 9 4
***	Výsledok hospodárenia z hospodárskej činnosti (+/-) (r. 02 - r. 10)	27	5 0 4 7 7	2 4 6 4 7



Označenie a	Text b	Číslo riadku c	Skutočnosť	
			bežné účtovné obdobie	bezprostredne predchádzajúce účtovné obdobie
			1	2
*	Pridaná hodnota (r. 03 + r. 04 + r. 05 + r. 06 + r. 07) - (r. 11 + r. 12 + r. 13 + r. 14)	28	2 7 4 2 9 8	2 1 0 5 5 4
**	Výnosy z finančnej činnosti spolu r. 30 + r. 31 + r. 35 + r. 39 + r. 42 + r. 43 + r. 44	29	2 0 0 8 4	1 8 0 7 7
VIII.	Tržby z predaja cenných papierov a podielov (661)	30		
IX.	Výnosy z dlhodobého finančného majetku súčet (r. 32 až r. 34)	31		
IX.1.	Výnosy z cenných papierov a podielov od prepojených účtovných jednotiek (665A)	32		
2.	Výnosy z cenných papierov a podielov v podielovej účasti okrem výnosov prepojených účtovných jednotiek (665A)	33		
3.	Ostatné výnosy z cenných papierov a podielov (665A)	34		
X.	Výnosy z krátkodobého finančného majetku súčet (r. 36 až r. 38)	35		
X.1.	Výnosy z krátkodobého finančného majetku od prepojených účtovných jednotiek (666A)	36		
2.	Výnosy z krátkodobého finančného majetku v podielovej účasti okrem výnosov prepojených účtovných jednotiek (666A)	37		
3.	Ostatné výnosy z krátkodobého finančného majetku (666A)	38		
XI.	Výnosové úroky (r. 40 + r. 41)	39	2 0 0 8 4	1 8 0 7 7
XI.1.	Výnosové úroky od prepojených účtovných jednotiek (662A)	40		
2.	Ostatné výnosové úroky (662A)	41	2 0 0 8 4	1 8 0 7 7
XII.	Kurzové zisky (663)	42		
XIII.	Výnosy z precenenia cenných papierov a výnosy z derivátových operácií (664, 667)	43		
XIV.	Ostatné výnosy z finančnej činnosti (668)	44		
**	Náklady na finančnú činnosť spolu r. 46 + r. 47 + r. 48 + r. 49 + r. 52 + r. 53 + r. 54	45	2 8 1 3	3 0 4 6 8
K.	Predané cenné papiere a podiely (561)	46		
L.	Náklady na krátkodobý finančný majetok (566)	47		
M.	Opravné položky k finančnému majetku (+/-) (565)	48		
N.	Nákladové úroky (r. 50 + r. 51)	49	2 1 2 7	2 9 8 4 3
N.1.	Nákladové úroky pre prepojené účtovné jednotky (562A)	50		
2.	Ostatné nákladové úroky (562A)	51	2 1 2 7	2 9 8 4 3
O.	Kurzové straty (563)	52		
P.	Náklady na precenenie cenných papierov a náklady na derivátové operácie (564, 567)	53		
Q.	Ostatné náklady na finančnú činnosť (568, 569)	54	6 8 6	6 2 5



Označenie a	Text b	Číslo riadku c	Skutočnosť	
			bežné účtovné obdobie 1	bezprostredne predchádzajúce účtovné obdobie 2
***	Výsledok hospodárenia z finančnej činnosti (+/-) (r. 29 - r. 45)	55	1 7 2 7 1	- 1 2 3 9 1
****	Výsledok hospodárenia za účtovné obdobie pred zdanením (+/-) (r. 27 + r. 55)	56	6 7 7 4 8	1 2 2 5 6
R.	Daň z príjmov (r. 58 + r. 59)	57	1 2 6 5 2	5 2 2
R.1.	Daň z príjmov splatná (591, 595)	58	1 2 6 5 2	5 2 2
2.	Daň z príjmov odložená (+/-) (592)	59		
S.	Prevod podielov na výsledku hospodárenia spoločníkom (+/- 596)	60		
****	Výsledok hospodárenia za účtovné obdobie po zdanení (+/-) (r. 56 - r. 57 - r. 60)	61	5 5 0 9 6	1 1 7 3 4

**I. INFORMÁCIE O ÚČTOVNEJ JEDNOTKE****1. Založenie spoločnosti**

Spoločnosť **RoTTeL Energy, s. r. o.** (ďalej len Spoločnosť) bola zapísaná do obchodného registra 08.08.2007 (Obchodný register Okresného súdu Prešov I v Prešove, oddiel s.r.o., vložka 18949/P).

**2. Hlavnými činnosťami Spoločnosti sú:**

- predaj elektrickej energie, plynu vody – dodávka a distribúcia

**3. Počet zamestnancov**

Údaje o počte zamestnancov za bežné účtovné obdobie a bezprostredne predchádzajúce účtovné obdobie sú uvedené v nasledujúcom prehľade:

	2022	2021
Priemerný prepočítaný počet zamestnancov	6	6
Stav zamestnancov ku dňu, ku ktorému sa zostavuje účtovná závierka, z toho:		
počet vedúcich zamestnancov	6	6
	2	2

**4. Údaje o neobmedzenom ručení**

Spoločnosť nie je ručiacim spoločníkom v iných spoločnostiach podľa § 56 ods. 5 Obchodného zákonníka.

**5. Právny dôvod na zostavenie účtovnej závierky**

Účtovná závierka Spoločnosti k 31. decembru 2022 je zostavená ako riadna účtovná závierka podľa § 17 ods. 6 zákona NR SR č. 431/2002 Z. z. o účtovníctve za účtovné obdobie od 1. januára 2022 do 31. decembra 2022.

**6. Dátum schválenia účtovnej závierky za predchádzajúce účtovné obdobie**

Účtovná závierka Spoločnosti k 31. decembru 2021, za predchádzajúce účtovné obdobie, bola schválená valným zhromaždením Spoločnosti dňa 30.06.2022.

**7. INFORMÁCIE O KONSOLIDOVANOM CELKU**

Spoločnosť sa nezahŕňa do konsolidovaného celku.

Spoločnosť nevykonáva konsolidáciu.

**II. INFORMÁCIE O ÚČTOVNÝCH ZÁSADÁCH A ÚČTOVNÝCH METÓDACH****(a) Východiská pre zostavenie účtovnej závierky**

Účtovná závierka bola zostavená za predpokladu, že Spoločnosť bude nepretržite pokračovať vo svojej činnosti (going concern).

Účtovné metódy a všeobecné účtovné zásady boli účtovnou jednotkou konzistentne aplikované

V účtovnom období 2022 Spoločnosť nevykonala žiadne opravy významných chýb minulých účtovných období.

**(b) Dlhodobý nehmotný majetok a dlhodobý hmotný majetok**

Dlhodobý majetok nakupovaný sa oceňuje obstarávacou cenou, ktorá zahŕňa cenu obstarania a náklady súvisiace s obstaraním (clo, prepravu, montáž, poisťné a pod.).

Súčasťou obstarávacej ceny dlhodobého hmotného majetku nie sú úroky z cudzích zdrojov ani realizované kurzové rozdiely, ktoré vznikli do momentu uvedenia dlhodobého majetku do používania.

Súčasťou obstarávacej ceny dlhodobého nehmotného majetku nie sú úroky z cudzích zdrojov, ktoré vznikli do momentu zaradenia dlhodobého nehmotného majetku do používania.

Dlhodobý majetok vytvorený vlastnou činnosťou sa oceňuje vlastnými nákladmi. Vlastnými nákladmi sú všetky priame náklady vynaložené na výrobu alebo inú činnosť a nepriame náklady, ktoré sa vzťahujú na výrobu alebo inú činnosť.

Náklady na výskum sa neaktivujú, účtujú sa do nákladov účtovného obdobia, v ktorom vznikli. Náklady na vývoj sa účtujú do obdobia, v ktorom vznikli, ale tie náklady na vývoj, ktoré sa vzťahujú na jasne definovaný výrobok alebo proces, pri ktorých je možné preukázať technickú realizovateľnosť a možnosť predaja a spoločnosť má dostatočné zdroje na dokončenie projektu, jeho predaj alebo na vnútorné využitie jeho výsledkov, sa aktivujú, a to vo výške, ktorá je pravdepodobná, že sa získa späť z budúcich ekonomických úžitkov.

Aktivované náklady na vývoj sa odpisujú počas maximálne 5 rokov, a to v tých účtovných obdobiach, v ktorých sa očakáva predaj produktu alebo využívanie procesu. Ak sa zníži ich hodnota, odpisujú sa na sumu, ktorá je pravdepodobná, že sa získa späť z budúcich ekonomických úžitkov.

Odpisy dlhodobého nehmotného majetku sú stanovené vychádzajúc z predpokladanej doby jeho používania a predpokladaného priebehu jeho opotrebenia. Odpisovať sa začína prvým dňom mesiaca nasledujúceho po uvedení dlhodobého majetku do používania. Drobný dlhodobý nehmotný majetok, ktorého obstarávacia cena (resp. vlastné náklady) je 2 400 EUR a nižšia, sa odpisuje jednorazovo pri uvedení do používania. Predpokladaná doba používania, metóda odpisovania a odpisová sadzba sú uvedené v nasledujúcej tabuľke:

	Predpokladaná doba používania v rokoch	Metóda odpisovania	Ročná odpisová sadzba v %
Aktivované náklady na vývoj	5	lineárna	20
Softvér	4	lineárna	25
Oceniteľné práva (licencia)	8	lineárna	12,5
Drobný dlhodobý nehmotný majetok	rôzna	jednorazový odpis	100

Odpisy dlhodobého hmotného majetku sú stanovené vychádzajúc z predpokladanej doby jeho používania a predpokladaného priebehu jeho opotrebenia. Odpisovať sa začína prvým dňom mesiaca nasledujúceho po uvedení dlhodobého majetku do používania. Drobný dlhodobý hmotný majetok, ktorého obstarávacia cena (resp. vlastné náklady) je 1 700 EUR a nižšia, sa odpisuje jednorazovo pri uvedení do používania. Pozemky sa neodpisujú. Predpokladaná doba používania, metóda odpisovania a odpisová sadzba sú uvedené v nasledujúcej tabuľke:

	Predpokladaná doba používania v rokoch	Metóda odpisovania	Ročná odpisová sadzba v %
Stavby	40	lineárna	2,5
Stroje, prístroje a zariadenia	6 až 15	lineárna	8,3 až 12,5
Dopravné prostriedky	4 až 6	degresívna	16 až 30
Drobný dlhodobý hmotný majetok	rôzna	jednorazový odpis	100

**(c) Cenné papiere a podiely**

Cenné papiere a podiely (okrem cenných papierov na obchodovanie) sa oceňujú obstarávacími cenami vrátane nákladov súvisiacich s obstaraním. Od obstarávacej ceny je odpočítané zníženie hodnoty cenných papierov a podielov.

Cenné papiere na obchodovanie sa pri ich obstaraní oceňujú reálnou hodnotou.

**(d) Zásoby**

Zásoby sa oceňujú nižšou z nasledujúcich hodnôt: obstarávacou cenou (nakupované zásoby) alebo vlastnými nákladmi (zásoby vytvorené vlastnou činnosťou) alebo čistou realizačnou hodnotou.

Obstarávacia cena zahŕňa cenu zásob a náklady súvisiace s obstaraním (clo, prepravu, poistné, provízie, skonto a pod.). Úroky z cudzích zdrojov nie sú súčasťou obstarávacej ceny. Nakupované zásoby sa oceňujú váženým aritmetickým priemerom z obstarávacích cien.

Vlastné náklady zahŕňajú priame náklady (priamy materiál, priame mzdy a ostatné priame náklady) a časť nepriamych nákladov bezprostredne súvisiacich s vytvorením zásob vlastnou činnosťou (výrobná réžia). Výrobná réžia sa do vlastných nákladov zahŕňa v závislosti od stupňa rozpracovanosti týchto zásob. Správna réžia a odbytové náklady nie sú súčasťou vlastných nákladov. Súčasťou vlastných nákladov nie sú úroky z cudzích zdrojov.

Čistá realizačná hodnota je predpokladaná predajná cena znížená o predpokladané náklady na ich dokončenie a o predpokladané náklady súvisiace s ich predajom.

Zníženie hodnoty zásob sa zohľadňuje vytvorením opravnej položky.

- (e) **Zákazková výroba**  
Zákazková výroba sa vykazuje použitím metódy stupňa dokončenia zákazky (angl. percentage-of-completion-method).
- (f) **Zákazková výstavba nehnuteľnosti**  
*Zákazková výstavba nehnuteľnosti – priebežný transfer*  
Zákazková výstavba nehnuteľnosti určenej na predaj sa vykazuje podľa metódy stupňa dokončenia.  
*Zákazková výstavba nehnuteľnosti – ostatná (nie priebežný transfer)*  
Zákazková výstavba nehnuteľnosti určenej na predaj – ostatná (nie priebežný transfer) sa vykazuje metódou tzv. nulového zisku, t. j. zisk sa vykáže až pri predaji nehnuteľnosti.
- (g) **Pohľadávky**  
Pohľadávky pri ich vzniku sa oceňujú ich menovitou hodnotou; postúpené pohľadávky a pohľadávky nadobudnuté vkladom do základného imania sa oceňujú obstarávacou cenou vrátane nákladov súvisiacich s obstaraním. Toto ocenenie sa znižuje o pochybné a nevyžiteľné pohľadávky.
- (h) **Peňažné prostriedky a ceniny**  
Peňažné prostriedky a ceniny sa oceňujú ich menovitou hodnotou. Zníženie ich hodnoty sa vyjadruje opravnou položkou.
- (i) **Náklady budúcich období a príjmy budúcich období**  
Náklady budúcich období a príjmy budúcich období sa vykazujú vo výške, ktorá je potrebná na dodržanie zásady vecnej a časovej súvislosti s účtovným obdobím.
- (j) **Rezervy**  
Rezervy sú záväzky s neurčitým časovým vymedzením alebo výškou; tvoria sa na krytie známych rizík alebo strát z podnikania. Oceňujú sa v očakávanej výške záväzku.
- (k) **Záväzky**  
Záväzky pri ich vzniku sa oceňujú menovitou hodnotou. Záväzky pri ich prevzatí sa oceňujú obstarávacou cenou. Ak sa pri inventarizácii zistí, že suma záväzkov je iná ako ich výška v účtovníctve, uvedú sa záväzky v účtovníctve a v účtovnej závierke v tomto zistenom ocenení.
- (l) **Odložené dane**  
Odložené dane (odložená daňová pohľadávka a odložený daňový záväzok) sa vzťahujú na:  
a) dočasné rozdiely medzi účtovnou hodnotou majetku a účtovnou hodnotou záväzkov vykázanou v súvahe a ich daňovou základňou,  
b) možnosť umorovať daňovú stratu v budúcnosti, ktorou sa rozumie možnosť odpočítať daňovú stratu od základu dane v budúcnosti,  
c) možnosť previesť nevyužitú daňovú odpočty a iné daňové nároky do budúcich období.
- (m) **Výdavky budúcich období a výnosy budúcich období**  
Výdavky budúcich období a výnosy budúcich období sa vykazujú vo výške, ktorá je potrebná na dodržanie zásady vecnej a časovej súvislosti s účtovným obdobím.
- (n) **Emisné kvóty**  
Bezodplatne pripísaný proporčný podiel emisných kvót v ocenení reprodukčnou obstarávacou cenou sa účtuje v prospech výnosov budúcich období.  
  
Zúčtovanie výnosov budúcich období sa uskutočňuje v časovej a vecnej súvislosti s použitím bezodplatne pripísaných emisných kvót z dôvodu ich predaja alebo tvorby rezervy alebo splnenia povinnosti odovzdania emisných kvót.  
  
Nakúpené emisné kvóty sa oceňujú obstarávacou cenou.
- (o) **Dotácie zo štátneho rozpočtu**  
O nároku na dotácie zo štátneho rozpočtu sa účtuje, ak je takmer isté, že sa splnia všetky podmienky súvisiace s dotáciou a súčasne, že sa dotácia poskytne.  
  
Dotácie na hospodársku činnosť Spoločnosti sa najskôr vykazujú ako výnosy budúcich období a do výkazu ziskov a strát sa rozpušťaťajú ako výnosy z hospodárskej činnosti v časovej a vecnej súvislosti s vynaložením nákladov na príslušný účel.

Dotácie na obstaranie dlhodobého hmotného majetku a dlhodobého nehmotného majetku sa najskôr vykazujú ako výnosy budúcich období a do výkazu ziskov a strát sa rozpúšťajú v časovej a vecnej súvislosti so zaúčtovaním odpisov z tohto dlhodobého majetku.

**(p) Prenájom (lízing)**

Majetok prenájatý na základe operatívneho prenájmu vykazuje ako svoj majetok jeho vlastníka, nie nájomca.

Finančný prenájom je obstaranie dlhodobého hmotného majetku na základe nájomnej zmluvy s dojednaným právom kúpy prenájatej veci za dohodnuté platby počas dohodnutej doby nájmu. Majetok prenájatý formou finančného prenájmu vykazuje ako svoj majetok a odpisuje ho jeho nájomca, nie vlastníka.

Prijatie majetku nájomcom sa v účtovníctve nájomcu účtuje v deň prijatia majetku na ľarchu príslušného účtu majetku so súvzťažným zápisom v prospech účtu 474 – Závazky z nájmu vo výške dohodnutých platieb znížených o nerealizované finančné náklady.

Súčasťou dohodnutých platieb je aj kúpna cena, za ktorú na konci dohodnutej doby finančného prenájmu prechádza vlastnícke právo k prenájatému majetku z prenajímateľa na nájomcu. Dohodnutá doba nájmu je najmenej 60 % doby odpisovania podľa daňových predpisov, minimálne však 3 roky. Platba nájomného je alokovaná medzi splátku istiny a finančné náklady, vypočítané metódou efektívnej úrokovej miery. Finančné náklady sa účtujú na ľarchu účtu 562 – Úroky.

**(q) Deriváty**

Deriváty sa oceňujú reálnou hodnotou.

Zmeny reálnych hodnôt zabezpečovacích derivátov sa účtujú bez vplyvu na výsledok hospodárenia, priamo do vlastného imania.

Zmeny reálnych hodnôt derivátov určených na obchodovanie na tuzemskej burze, zahraničnej burze alebo na inom verejnom trhu sa účtujú s vplyvom na výsledok hospodárenia.

Zmeny reálnych hodnôt derivátov určených na obchodovanie na neverejnom trhu sa účtujú bez vplyvu na výsledok hospodárenia, priamo do vlastného imania.

**(r) Majetok a záväzky zabezpečené derivátmi**

Majetok a záväzky zabezpečené derivátmi sa oceňujú reálnou hodnotou. Zmeny reálnych hodnôt majetku a záväzkov zabezpečených derivátmi sa účtujú bez vplyvu na výsledok hospodárenia, priamo do vlastného imania.

**(s) Cudzí mena**

Majetok a záväzky vyjadrené v cudzej mene sa ku dňu uskutočnenia účtovného prípadu prepočítavajú na menu euro referenčným výmenným kurzom určeným a vyhláseným Európskou centrálnou bankou alebo Národnou bankou Slovenska v deň predchádzajúci dňu uskutočnenia účtovného prípadu.

Na ocenenie prírastku cudzej meny nakúpenej za euro sa použije kurz, za ktorý bola táto cudzia mena nakúpená.

Na úbytok rovnakej cudzej meny v hotovosti alebo z devízového účtu sa na prepočet cudzej meny na eurá použije referenčný výmenný kurz určený a vyhlásený Európskou centrálnou bankou alebo Národnou bankou Slovenska v deň predchádzajúci dňu uskutočnenia účtovného prípadu.

Majetok a záväzky vyjadrené v cudzej mene (okrem prijatých a poskytnutých preddavkov) sa ku dňu, ku ktorému sa zostavuje účtovná závierka, prepočítavajú na menu euro referenčným výmenným kurzom určeným a vyhláseným Európskou centrálnou bankou alebo Národnou bankou Slovenska v deň, ku ktorému sa zostavuje účtovná závierka, a účtujú sa s vplyvom na výsledok hospodárenia.

Prijaté a poskytnuté preddavky v cudzej mene prostredníctvom účtu vedeného v tejto cudzej mene sa prepočítavajú na menu euro referenčným výmenným kurzom určeným a vyhláseným Európskou centrálnou bankou alebo Národnou bankou Slovenska v deň predchádzajúci dňu uskutočnenia účtovného prípadu. Ku dňu, ku ktorému sa zostavuje účtovná závierka, sa už neprepočítavajú.

Prijaté a poskytnuté preddavky v cudzej mene na účet zriadený v eurách a z účtu zriadeného v eurách sa prepočítavajú na menu euro kurzom, za ktorý boli tieto hodnoty nakúpené alebo predané.

**(t) Výnosy**

Tržby za vlastné výkony a tovar neobsahujú daň z pridanej hodnoty. Sú tiež znížené o zľavy a zrážky (rabaty, bonusy, skontá, dobropisy a pod.), bez ohľadu na to, či zákazník mal vopred na zľavu nárok, alebo či ide o dodatočne uznanú zľavu.

### III. INFORMÁCIE O ÚDAJOCH NA STRANE AKTÍV SÚVAHY

#### 1. Dlhodobý nehmotný majetok a dlhodobý hmotný majetok

Prehľad o pohybe dlhodobého nehmotného majetku a dlhodobého hmotného majetku od 1. januára 2022 do 31. decembra 2022 a za porovnateľné obdobie od 1. januára 2021 do 31. decembra 2021 je uvedený v tabuľkách :

Battel Energy, a.s.								
Prehľad o pohybe dlhodobého nehmotného majetku								
31.12.2022								
Hespruzovské podnikanie za účtovné obdobie								
Dlhodobý nehmotný majetok	Aktívované aktívy na vývoj	Softvér	Oceniteľné práva	Goodwill	Ostatný dlhodobý nehmotný majetok	Obstarávaný dlhodobý nehmotný majetok	Poskytnuté preddávky na dlhodobý nehmotný majetok	Spolu
a	b	c	d	e	f	g	h	i
<b>Prvotné ocenenie</b>								
Stav na začiatku účtovného obdobia	0	0	0	0	0	0	0	0
Prijatky	0	0	0	0	0	0	0	0
Úbytky	0	0	0	0	0	0	0	0
Prešasy	0	0	0	0	0	0	0	0
Stav na konci účtovného obdobia	0	0	0	0	0	0	0	0
<b>Opisovky</b>								
Stav na začiatku účtovného obdobia	0	0	0	0	0	0	0	0
Prijatky	0	0	0	0	0	0	0	0
Úbytky	0	0	0	0	0	0	0	0
Stav na konci účtovného obdobia	0	0	0	0	0	0	0	0
<b>Opisované položky</b>								
Stav na začiatku účtovného obdobia	0	0	0	0	0	0	0	0
Prijatky	0	0	0	0	0	0	0	0
Úbytky	0	0	0	0	0	0	0	0
Stav na konci účtovného obdobia	0	0	0	0	0	0	0	0
<b>Zostatková hodnota</b>								
Stav na začiatku účtovného obdobia	0	0	0	0	0	0	0	0
Stav na konci účtovného obdobia	0	0	0	0	0	0	0	0

2022

Battel Energy, a.s.								
Prehľad o pohybe dlhodobého nehmotného majetku								
31.12.2021								
Hespruzovské obdobie								
Dlhodobý nehmotný majetok	Aktívované aktívy na vývoj	Softvér	Oceniteľné práva	Goodwill	Ostatný dlhodobý nehmotný majetok	Obstarávaný dlhodobý nehmotný majetok	Poskytnuté preddávky na dlhodobý nehmotný majetok	Spolu
a	b	c	d	e	f	g	h	i
<b>Prvotné ocenenie</b>								
Stav na začiatku účtovného obdobia	0	0	0	0	0	0	0	0
Prijatky	0	0	0	0	0	0	0	0
Úbytky	0	0	0	0	0	0	0	0
Prešasy	0	0	0	0	0	0	0	0
Stav na konci účtovného obdobia	0	0	0	0	0	0	0	0
<b>Opisovky</b>								
Stav na začiatku účtovného obdobia	0	0	0	0	0	0	0	0
Prijatky	0	0	0	0	0	0	0	0
Úbytky	0	0	0	0	0	0	0	0
Stav na konci účtovného obdobia	0	0	0	0	0	0	0	0
<b>Opisované položky</b>								
Stav na začiatku účtovného obdobia	0	0	0	0	0	0	0	0
Prijatky	0	0	0	0	0	0	0	0
Úbytky	0	0	0	0	0	0	0	0
Stav na konci účtovného obdobia	0	0	0	0	0	0	0	0
<b>Zostatková hodnota</b>								
Stav na začiatku účtovného obdobia	0	0	0	0	0	0	0	0
Stav na konci účtovného obdobia	0	0	0	0	0	0	0	0

2021

*RoTEP Energy, s.r.o.*  
**Prehľad o pohybe dlhodobého hmotného majetku**  
 31.12.2022

Dlhodobý hmotný majetok	Reálne účtovné obdobie								
	Pozemky	Stavby	Samostatné hmotné veci a súbory hmotných vecí	Postavené a celky trvalých pomníkov	Základné náda a základné výstrojí	Ostatný dlhodobý hmotný majetok	Odstavovaný dlhodobý hmotný majetok	Poskytnuté predčiatky na dlhodobý hmotný majetok	Spolu
a	b	c	d	e	f	g	h	i	j
<b>Prvotné ocenenie</b>									
Stav na začiatku účtovného obdobia	174 476	424 380	414 406	0	0	0	299 014	0	1 312 276
Prírastky	0	0	0	0	0	0	49 232	0	49 232
Úbytky	0	0	0	0	0	0	0	0	0
Prenosy	0	0	0	0	0	0	0	0	0
Stav na konci účtovného obdobia	174 476	424 380	414 406	0	0	0	348 246	0	1 381 568
<b>Opravy</b>									
Stav na začiatku účtovného obdobia	0	121 571	308 958	0	0	0	0	0	430 529
Prírastky	0	38 028	102 565	0	0	0	0	0	140 593
Úbytky	0	0	44 484	0	0	0	0	0	44 484
Stav na konci účtovného obdobia	0	159 599	367 039	0	0	0	0	0	526 638
<b>Opravné položky</b>									
Stav na začiatku účtovného obdobia	0	59 803	0	0	0	0	0	0	59 803
Prírastky	0	7 476	0	0	0	0	0	0	7 476
Úbytky	0	0	0	0	0	0	0	0	0
Stav na konci účtovného obdobia	0	67 279	0	0	0	0	0	0	67 279
<b>Zostatková hodnota</b>									
Stav na začiatku účtovného obdobia	174 476	243 007	105 450	0	0	0	299 014	0	821 947
Stav na konci účtovného obdobia	174 476	197 505	47 369	0	0	0	348 246	0	767 656

3032

*RoTEP Energy, s.r.o.*  
**Prehľad o pohybe dlhodobého hmotného majetku**  
 11.12.2023

Dlhodobý hmotný majetok	Reálne účtovné obdobie								
	Pozemky	Stavby	Samostatné hmotné veci a súbory hmotných vecí	Postavené a celky trvalých pomníkov	Základné náda a základné výstrojí	Ostatný dlhodobý hmotný majetok	Odstavovaný dlhodobý hmotný majetok	Poskytnuté predčiatky na dlhodobý hmotný majetok	Spolu
a	b	c	d	e	f	g	h	i	j
<b>Prvotné ocenenie</b>									
Stav na začiatku účtovného obdobia	174 476	424 381	414 407	0	0	0	299 014	0	1 312 278
Prírastky	0	0	0	0	0	0	0	0	0
Úbytky	0	0	0	0	0	0	0	0	0
Prenosy	0	0	0	0	0	0	0	0	0
Stav na konci účtovného obdobia	174 476	424 381	414 407	0	0	0	299 014	0	1 312 278
<b>Opravy</b>									
Stav na začiatku účtovného obdobia	0	160 377	250 023	0	0	0	0	0	410 400
Prírastky	0	21 262	35 924	0	0	0	0	0	57 186
Úbytky	0	0	3	0	0	0	0	0	3
Stav na konci účtovného obdobia	0	181 639	285 944	0	0	0	0	0	467 583
<b>Opravné položky</b>									
Stav na začiatku účtovného obdobia	0	44 852	0	0	0	0	0	0	44 852
Prírastky	0	14 951	0	0	0	0	0	0	14 951
Úbytky	0	0	0	0	0	0	0	0	0
Stav na konci účtovného obdobia	0	59 803	0	0	0	0	0	0	59 803
<b>Zostatková hodnota</b>									
Stav na začiatku účtovného obdobia	174 476	279 152	164 384	0	0	0	299 014	0	917 026
Stav na konci účtovného obdobia	174 476	242 999	164 384	0	0	0	299 014	0	821 952

3031

Údaje o záložných právcích k dlhodobému hmotnému majetku sú uvedené v nasledujúcom prehľade:

Dlhodobý hmotný majetok	Hodnota za bežné účtovné obdobie
Dlhodobý hmotný majetok, na ktorý je zriadené záložné právo	0
Dlhodobý hmotný majetok, pri ktorom má účtovná jednotka obmedzené právo s ním nakladať	0

Prehľad o nákladoch na výskum a vývoj:  
*Spoločnosť nemá náplň pre danú tabuľku.*

Údaje o záložných právcích k dlhodobému nehmotnému majetku sú uvedené v nasledujúcom prehľade:  
*Spoločnosť nemá náplň pre danú tabuľku.*

## 2. Dlhodobý finančný majetok

*KEPPEL Energy, a.s.*  
*Prehľad o pohybe dlhodobého finančného majetku*  
*31.12.2021*

Dlhodobý finančný majetok	Izbaň obdobie									Spolu
	a	b	c	d	e	f	g	h	i	
<b>Prvotné ocenenie</b>										
Stav na začiatku účtovného obdobia	0	0	0	0	0	0	0	0	0	0
Prírastky	0	0	0	0	0	0	0	0	0	0
Úbytky	0	0	0	0	0	0	0	0	0	0
Prírastky	0	0	0	0	0	0	0	0	0	0
Stav na koniec účtovného obdobia	0	0	0	0	0	0	0	0	0	0
<b>Upravené položky</b>										
Stav na začiatku účtovného obdobia	0	0	0	0	0	0	0	0	0	0
Prírastky	0	0	0	0	0	0	0	0	0	0
Úbytky	0	0	0	0	0	0	0	0	0	0
Stav na koniec účtovného obdobia	0	0	0	0	0	0	0	0	0	0
<b>Učtovná hodnota</b>										
Stav na začiatku účtovného obdobia	0	0	0	0	0	0	0	0	0	0
Stav na koniec účtovného obdobia	0	0	0	0	0	0	0	0	0	0

2021

*KEPPEL Energy, a.s.*  
*Prehľad o pohybe dlhodobého finančného majetku*  
*31.12.2022*

Dlhodobý finančný majetok	Dvojstranné predchádzajúce účtovné obdobie									Spolu
	a	b	c	d	e	f	g	h	i	
<b>Prvotné ocenenie</b>										
Stav na začiatku účtovného obdobia	0	0	0	0	0	0	0	0	0	0
Prírastky	0	0	0	0	0	0	0	0	0	0
Úbytky	0	0	0	0	0	0	0	0	0	0
Prírastky	0	0	0	0	0	0	0	0	0	0
Stav na koniec účtovného obdobia	0	0	0	0	0	0	0	0	0	0
<b>Upravené položky</b>										
Stav na začiatku účtovného obdobia	0	0	0	0	0	0	0	0	0	0
Prírastky	0	0	0	0	0	0	0	0	0	0
Úbytky	0	0	0	0	0	0	0	0	0	0
Stav na koniec účtovného obdobia	0	0	0	0	0	0	0	0	0	0
<b>Učtovná hodnota</b>										
Stav na začiatku účtovného obdobia	0	0	0	0	0	0	0	0	0	0
Stav na koniec účtovného obdobia	0	0	0	0	0	0	0	0	0	0

2022

Dlhodobý finančný majetok	Hodnota za bežné účtovné obdobie
Dlhodobý finančný majetok, na ktorý je zriadené záložné právo	0
Dlhodobý finančný majetok, pri ktorom má účtovná jednotka obmedzené právo s ním nakladať	0

### 3. Zásoby

*Spoločnosť nemá náplň pre danú tabuľku.*

### 4. Údaje o zákazkovej výrobe

Výnosy zo zákazkovej výroby boli stanovené na základe ceny dohodnutej v zmluve a vykázané v bežnom účtovnom období podľa stupňa dokončenia zákazky. Stupeň dokončenia zákazky sa zistil ako pomer skutočne vynaložených nákladov na zákazkovú výrobu za vykonanú prácu a rozpočtovaných zmluvných nákladov na zákazkovú výrobu. Do výpočtu sa zahrnuli len tie náklady, ktoré zodpovedajú už vykonanej práci.

Ďalšie informácie o zákazkovej výrobe sú uvedené v nasledujúcich tabuľkách:  
*Spoločnosť nemá náplň pre danú tabuľku.*

### 5. Údaje o zákazkovej výstavbe nehnuteľnosti na predaj

*Spoločnosť nemá náplň pre danú tabuľku.*

### 6. Pohľadávky

Vývoj opravnej položky v priebehu účtovného obdobia je zobrazený v nasledujúcom prehľade:

Pohľadávky	Bežné účtovné obdobie (rok 2022)				
	Stav opravnej položky k 31.12.2021	Tvorba opravnej položky	Zúčtovanie opravnej položky z dôvodu zániku opodstatnenosti	Zúčtovanie opravnej položky z dôvodu vyradenia majetku z účtovníctva	Stav opravnej položky k 31.12.2022
a	b	c	d	e	f
Pohľadávky z obchodného styku	0	0	0	0	0
Pohľadávky voči dcérskej účtovnej jednotke a materskej účtovnej jednotke	0	0	0	0	0
Ostatné pohľadávky v rámci konsolidovaného celku	0	0	0	0	0
Pohľadávky voči spoločníkom, členom a združeniu	0	0	0	0	0
Iné pohľadávky	0	0	0	0	0
<b>Pohľadávky spolu</b>	<b>0</b>	<b>0</b>	<b>0</b>	<b>0</b>	<b>0</b>

Veková štruktúra pohľadávok za bežné účtovné obdobie je uvedená v nasledujúcom prehľade:

Pohľadávky k 31.12.2021	V lehote splatnosti	Po lehote splatnosti	Pohľadávky spolu
a	b	c	d
<b>Dlhodobé pohľadávky</b>			
Pohľadávky z obchodného styku	0	0	0
Pohľadávky voči dcérskej účtovnej jednotke a materskej účtovnej jednotke	0	0	0
Ostatné pohľadávky v rámci konsolidovaného celku	0	0	0
Pohľadávky voči spoločníkom, členom a združení	0	0	0
Iné pohľadávky	0	0	0
<b>Dlhodobé pohľadávky spolu</b>	<b>0</b>	<b>0</b>	<b>0</b>
<b>Krátkodobé pohľadávky</b>			
Pohľadávky z obchodného styku	144 627	0	144 627
Pohľadávky voči dcérskej účtovnej jednotke a materskej účtovnej jednotke	0	0	0
Ostatné pohľadávky v rámci konsolidovaného celku	0	0	0
Pohľadávky voči spoločníkom, členom a združení	945 095	0	945 095
Sociálne poistenie	0	0	0
Daňové pohľadávky a dotácie	13 123	0	13 123
Iné pohľadávky	19 390	0	19 390
<b>Krátkodobé pohľadávky spolu</b>	<b>1 122 235</b>	<b>0</b>	<b>1 122 235</b>

Veková štruktúra pohľadávok za predchádzajúce účtovné obdobie je uvedená v nasledujúcom prehľade:

Pohľadávky k 31.12.2022	V lehote splatnosti	Po lehote splatnosti	Pohľadávky spolu
a	b	c	d
<b>Dlhodobé pohľadávky</b>			
Pohľadávky z obchodného styku	0	0	0
Pohľadávky voči dcérskej účtovnej jednotke a materskej účtovnej jednotke	0	0	0
Ostatné pohľadávky v rámci konsolidovaného celku	0	0	0
Pohľadávky voči spoločníkom, členom a združení	0	0	0
Iné pohľadávky	0	0	0
<b>Dlhodobé pohľadávky spolu</b>	<b>0</b>	<b>0</b>	<b>0</b>
<b>Krátkodobé pohľadávky</b>			
Pohľadávky z obchodného styku	172 652	0	172 652
Pohľadávky voči dcérskej účtovnej jednotke a materskej účtovnej jednotke	0	0	0
Ostatné pohľadávky v rámci konsolidovaného celku	0	0	0
Pohľadávky voči spoločníkom, členom a združení	1 261 979	0	1 261 979
Sociálne poistenie	0	0	0
Daňové pohľadávky a dotácie	5 069	0	5 069
Iné pohľadávky	1 753	0	1 753
<b>Krátkodobé pohľadávky spolu</b>	<b>1 441 453</b>	<b>0</b>	<b>1 441 453</b>

Pohľadávky podľa zostatkovej doby splatnosti sú uvedené v nasledujúcom prehľade:

Pohľadávky podľa zostatkovej doby splatnosti	31.12.2020	31.12.2020
a	b	c
Pohľadávky po lehote splatnosti	0	0
Pohľadávky so zostatkovou dobou splatnosti do jedného roka	144 627	210 812
<b>Krátkodobé pohľadávky spolu</b>	<b>144 627</b>	<b>210 812</b>
Pohľadávky so zostatkovou dobou splatnosti jeden rok až päť rokov	0	0
Pohľadávky so zostatkovou dobou splatnosti dlhšou ako päť rokov	0	0
<b>Dlhodobé pohľadávky spolu</b>	<b>0</b>	<b>0</b>

Súčasťou tabuliek o vekovej štruktúre pohľadávok za bežné a predchádzajúce účtovné obdobie nie je odložená daňová pohľadávka (účet 481) a čistá hodnota zákazky (účet 316). Informácie o odloženej dani sú uvedené v časti G.4. a informácie o čistej hodnote zákazky v časti F.4. a F.5.

Informácie o pohľadávkach zabezpečených záložným právom alebo inou formou zabezpečenia sú uvedené v nasledujúcom prehľade:

Opis predmetu záložného práva	Bežné účtovné obdobie (2021)	
	Hodnota predmetu	Hodnota pohľadávky
a		
Pohľadávky kryté záložným právom alebo inou formou zabezpečenia	0	0
Hodnota pohľadávok, na ktoré sa zriadilo záložné právo	x	0
Hodnota pohľadávok, pri ktorých je obmedzené právo s nimi nakladať	x	0

*Spoločnosť nemá pohľadávky z finančného prenájmu.*

## 7. Finančné účty

Ako finančné účty sú vykázané peniaze v pokladnici a účty v bankách.. Účtami v bankách môže Spoločnosť voľne disponovať.

Prehľad jednotlivých položiek finančných účtov:

Názov položky	31. 12. 2022	31. 12. 2021
Pokladnica, ceniny	280	171
Bežné bankové účty	113 611	30 027
Bankové účty termínované	0	0
Peniaze na ceste	0	0
<b>Spolu</b>	<b>113 891</b>	<b>30 198</b>

## 8. Krátkodobý finančný majetok

*Spoločnosť nemá náplň pre danú tabuľku.*

## 9. Časové rozlíšenie

Ide o tieto položky:

Opis položky časového rozlišení	31. 12. 2022	31. 12. 2021
<b>Náklady budúcich období dlhodobé, z toho:</b>	<b>0</b>	<b>0</b>
Úroky z pôžičiek	0	0
Služby	0	
<b>Náklady budúcich období krátkodobé, z toho:</b>	<b>181</b>	<b>1 155</b>
Úroky z pôžičiek	0	0
Ostatné	181	1 155
<b>Príjmy budúcich období dlhodobé, z toho:</b>	<b>116 965</b>	<b>147 381</b>
Prenájom	0	0
ostatné	116 965	147 381
<b>Príjmy budúcich období krátkodobé, z toho:</b>	<b>30 416</b>	<b>30 416</b>
Prenájom	0	0
Ostatné	30 416	30 416
<b>Spolu</b>	<b>147 562</b>	<b>178 952</b>

#### IV. INFORMÁCIE O ÚDAJOCH NA STRANE PASÍV SÚVAHY

##### 1. Vlastné imanie

Informácie o vlastnom imaní sú uvedené v časti C a P.

##### 2. Rezervy

*Spoločnosť nemá náplň pre danú tabuľku.*

##### 3. Závazky

Štruktúra záväzkov (okrem bankových úverov) podľa zostatkovej doby splatnosti je uvedená v nasledujúcom prehľade:

Názov položky	31. 12. 2022	31. 12. 2021
Závazky po lehote splatnosti	0	0
Závazky so zostatkovou dobou splatnosti do jedného roka vrátane	207 742	269 574
<b>Krátkodobé záväzky spolu</b>	<b>207 742</b>	<b>269 574</b>
Závazky so zostatkovou dobou splatnosti jeden rok až päť rokov	0	0
Závazky so zostatkovou dobou splatnosti nad päť rokov	0	0
<b>Dlhodobé záväzky spolu</b>	<b>0</b>	<b>0</b>

Súčasťou vekovej štruktúry záväzkov nie je odložený daňový záväzok (účet 481) a čistá hodnota zákazky (účet 316). Informácie o odloženej dani sú uvedené v časti G.4. a informácie o čistej hodnote zákazky v časti F.4. a F.5.

##### 4. Odložený daňový záväzok

*Spoločnosť nemá náplň pre danú tabuľku.*

##### 5. Sociálny fond

*Spoločnosť nemá náplň pre danú tabuľku.*

##### 6. Vydané dlhopisy

*Spoločnosť nemá náplň pre danú tabuľku.*

## 7. Bankové úvery

Štruktúra bankových úverov je uvedená v nasledujúcom prehľade:

Názov položky	Mena	Úrok p. a. v %	Dátum splatnosti	Suma istiny v príslušnej mene k 31.12.2022	Suma istiny v príslušnej mene k 31.12.2021
a	b	c	d	e	f
<b>Dlhodobé bankové úvery</b>					
Bankový úver	EUR	2,1% + EURIBOR	r, 2022	0	0
Bankový úver krátkodob.časť				0	30 500
Bankový úver				<u>0</u>	<u>0</u>
				<u><b>0</b></u>	<u><b>30 500</b></u>
<b>Krátkodobé bankové úvery</b>					
Bankový úver	EUR	2% a 7 dňový EURIBOR		0	0
Kreditné platobné karty				<u>0</u>	<u>0</u>
Bankový úver krátkodob.časť				0	0
<b>Spolu</b>				<u><b>0</b></u>	<u><b>30 500</b></u>

Štruktúra pôžičiek je uvedená v nasledujúcom prehľade:

Názov položky	Mena	Úrok p. a. v %	Dátum splatnosti	Suma istiny v príslušnej mene k 31.12.2022	Suma istiny v príslušnej mene k 31.12.2021
a	b	c	d	e	f
<b>Dlhodobé pôžičky</b>					
od materskej spoločnosti	EUR			0	0
<b>Dlhodobé pôžičky spolu</b>				<u><b>0</b></u>	<u><b>0</b></u>
<b>Krátkodobé pôžičky</b>					
od materskej spoločnosti	EUR			0	0
<b>Krátkodobé pôžičky spolu</b>				<u><b>0</b></u>	<u><b>0</b></u>
<b>Krátkodobé finančné výpomoci</b>					
				1 226 517	926 517
<b>Krátkodobé finančné výpomoci spolu</b>				<u><b>1 226 517</b></u>	<u><b>926 517</b></u>
<b>Spolu</b>				<u><b>1 226 517</b></u>	<u><b>926 517</b></u>

## 8. Časové rozlíšenie

*Spoločnosť nemá náplň pre danú tabuľku.*

## 9. Deriváty

*Spoločnosť nemá náplň pre danú tabuľku.*

## V. INFORMÁCIE O VÝNOSOCH

### 1. Tržby za vlastné výkony a tovar

*Spoločnosť nemá náplň pre danú tabuľku.*

### 2. Zmena stavu zásob vlastnej výroby

*Spoločnosť nemá náplň pre danú tabuľku.*

### 3. Aktivácia nákladov, výnosy z hospodárskej činnosti, finančnej činnosti a mimoriadnej činnosti

*Spoločnosť nemá náplň pre danú tabuľku.*

### 4. Čistý obrat

Čistý obrat Spoločnosti na účely zistenia povinnosti overenia individuálnej účtovnej závierky auditorom [§ 19 ods. 1 písm. a) zákona o účtovníctve] je uvedený v nasledujúcom prehľade:

Názov položky	2022	2021
Tržby za vlastné výrobky	0	0
Tržby z predaja služieb	2 574 265	1 670 610
Tržby za tovar	0	0
Výnosy zo zákazky	0	0
Výnosy z nehnuteľnosti na predaj	0	0
Iné výnosy súvisiace s bežnou činnosťou	41 816	65 214
<b>Čistý obrat spolu</b>	<b><u>2 616 081</u></b>	<b><u>1 735 824</u></b>

## VI. INFORMÁCIE O NÁKLADOCH

### 1. Náklady na poskytnuté služby, ostatné náklady na hospodársku činnosť, finančné a mimoriadne náklady

Prehľad o nákladoch na poskytnuté služby, ostatných nákladoch na hospodársku činnosť, finančných a mimoriadnych nákladoch:

	103101	105106
<b>Náklady na poskytnuté služby, z toho:</b>		
<i>Náklady voči auditorovi, audítorskej spoločnosti, z toho:</i>	3500	3500
Náklady na overenie individuálnej účtovnej závierky	3500	3500
Iné uistovacie audítorské služby	0	0
Súvisiace audítorské služby	0	0
Daňové poradenstvo	0	0
Ostatné neaudítorské služby	0	0
<i>Ostatné významné položky nákladov za poskytnuté služby, z toho:</i>	103 265	70 613
Nákup licencií		
Opravy a udržiavanie	21527,99	34267
Cestovné	1044,62	0
Náklady na reprezentáciu	160,94	0
Nájomné	30493,31	27337
Náklady na inzerciu a reklamu	6122,6	2584
Právne a ekonomické poradenstvo	18543,89	6425
Ostatné		
<b>Ostatné významné položky nákladov z hospodárskej činnosti, z toho:</b>	<b>430 612</b>	<b>158 730</b>
Manká a škody		
Dane a poplatky	11361	16215
Dary	100	100
Odpisy DHM	96109	80126
Tvorba a zúčtovanie rezerv	7475	14951
Zostatková cena predaného DHM		
Zmluvné pokuty a penále	28046	16194
Odpis pohľadávky	0	0
Tvorba a zúčtovanie opravných položiek k majetku	7475	14950
Poistenie majetku	280046	16194
Iné		
<b>Finančné náklady, z toho:</b>		
<i>Kurzové straty, z toho:</i>		
Kurzové straty ku dňu, ku ktorému sa zostavuje účtovná závierka		
<i>Ostatné významné položky finančných nákladov, z toho:</i>	2 813	30 468
Tvorba a zúčtovanie opravných položiek k finančnému majetku		
Nákladové úroky	2127	29843
Bankové poplatky	686	625
Iné		

## VII. INFORMÁCIE O DANIACH Z PRÍJMOV

Prevod od teoretickej dane z príjmov k vykázanej dani z príjmov je uvedený v nasledujúcom prehľade:

Názov položky	2022			2021		
	Základ dane	Daň	Daň v %	Základ dane	Daň	Daň v %
a	b	c	d	e	f	g
Výsledok hospodárenia pred zdanením, z toho:	67 748		100,00 %	12 256		100,00 %
teoretická daň		14 227	21,00 %		2 574	21,00 %
Daňovo neuznané náklady	44 998	9 450	13,95 %	20 782	4 364	35,61 %
Výnosy nepodliehajúce dani	6 270	1 317	1,94 %	6 682	1 403	11,45 %
Umorenie daňovej straty	22 131	4 648	6,86 %	23 868	5 012	40,89 %
Spolu	106 476	12 652	43,75 %	26 356	5 535	108,95 %
<b>Splatná daň z príjmov</b>		<b>0</b>	<b>43,75 %</b>		<b>0</b>	<b>108,95 %</b>
Odložená daň z príjmov		0	0,00 %		0	0,00 %
<b>Celková daň z príjmov</b>		<b>0</b>	<b>43,75 %</b>		<b>0</b>	<b>108,95 %</b>

#### VIII. INFORMÁCIE O ÚDAJOCH NA PODSÚVAHOVÝCH ÚČTOCH

##### 1. Podmienené záväzky

Spoločnosť nemá podmienené záväzky, ktoré sa nesledujú v bežnom účtovníctve a neuvádzajú sa v súvahe.

##### 2. Podmienенý majetok

Spoločnosť nemá vedomosť o podmienených záväzkoch.

#### IX. INFORMÁCIE O PRÍJMOCH A VÝHODÁCH ČLENOV ŠTATUTÁRNÝCH ORGÁNOV, DOZORNÝCH ORGÁNOV A INÝCH ORGÁNOV ÚČTOVNEJ JEDNOTKY

Spoločnosť neposkytuje príjmy a výhody členom štatutárnych orgánov.

#### X. INFORMÁCIE O EKONOMICKÝCH VZŤAHOCH ÚČTOVNEJ JEDNOTKY A SPRIAZNENÝCH OSÔB

Spoločnosť uskutočnila v priebehu účtovného obdobia 2022 a predchádzajúceho obdobia 2021 nasledujúce transakcie so spriaznenými osobami:

spriaznená osoba	kód obchodu	Hodnotové vyjadrenie obchodu	
		2021	2020
<b>transakcie so sesterskými podnikmi</b>			
	1		
nákup materiálu tovaru	1	- €	6 406,00 €
predaj výrobkov	2	- €	546,00 €
poskytnutie služieb	3	3 267,00 €	13 000,00 €
<b>Transakcie s kľúčovým manažmentom</b>			
nákup materiálu	1		
nákup služieb	1		
predaj tovaru	2		
poskytnutie pôžičky	8	320 147,00 €	213 102,00 €
<b>Transakcie s pridruženými podnikmi</b>			
nákup materiálu	1		
nákup služieb	1		
predaj tovaru	2		
poskytnutie služieb	3		

Spoločnosť uskutočnila transakcie so spriaznenými osobami za ekonomicky opodstatnené – obvyklé ceny.

Spoločnosť uskutočnila transakcie so spriaznenými osobami za ekonomicky opodstatnené – obvyklé ceny.

Kód druhu obchodu:

- 01 – kúpa
- 02 – predaj
- 03 – poskytnutie služby
- 04 – obchodné zastúpenie
- 05 – licencia
- 06 – transfer
- 07 – know-how
- 08 – úver, pôžička
- 09 – výpomoc
- 10 – záruka
- 11 – iný obchod

Vybrané aktíva a pasíva vyplývajúce z transakcií so spriaznenými osobami sú uvedené v nasledujúcom prehľade:

	31. 12. 2022	31. 12. 2021
Pohľadávky z obchodného styku	0	0
Ostatné pohľadávky v rámci konsolidovaného celku	0	0
<b>Spolu aktíva</b>	<b>0</b>	<b>0</b>
Ostatné dlhodobé záväzky (dlhodobá úročená pôžička)	0	0
Záväzky z obchodného styku	0	0
<b>Spolu pasíva</b>	<b>0</b>	<b>0</b>

## XII. INFORMÁCIE O VLASTNOM IMANÍ

Prehľad o pohybe vlastného imania v priebehu účtovného obdobia je uvedený v nasledujúcej tabuľke:

Položka vlastného imania	Bežné účtovné obdobie (2022)				
	Stav k 31.12.2021	Prírastky	Úbytky	Presuny	Stav k 31.12.2022
a	b	c	d	e	f
Základné imanie	13 345	0	0	0	13 345
Vlastné akcie a vlastné obchodné podiely	0	0	0	0	0
Zmena základného imania	0	0	0	0	0
Pohľadávky za upísané vlastné imanie	0	0	0	0	0
Emisné ážio	0	0	0	0	0
Ostatné kapitálové fondy	0	0	0	0	0
Zákonný rezervný fond (nedeliteľný fond) z kapitálových vkladov	664	0	0	0	664
Oceňovacie rozdiely z precenenia majetku a záväzkov	0	0	0	0	0
Oceňovacie rozdiely z kapitálových účastí	0	0	0	0	0
Oceňovacie rozdiely z precenenia pri zlúčení, splynutí a rozdelení	0	0	0	0	0
Zákonný rezervný fond	2 005	0	0	0	2 005
Nedeliteľný fond	0	0	0	0	0
Štatutárne fondy a ostatné fondy	326	2 734	2 060	0	1 000
Nerozdelený zisk minulých rokov	608 237	9 000	0	0	617 237
Neuhradená strata minulých rokov	95 474	0	0	0	95 474
Výsledok hospodárenia bežného účtovného obdobia	11 734	0	11 734	0	0
Vyplatené dividendy	0	0	0	0	0
Ostatné položky vlastného imania	0	0	0	0	0
Účet 491 - Vlastné imanie fyzickej osoby - podnikateľa	0	0	0	0	0
<b>Spolu</b>	<b>731 785</b>	<b>11 734</b>	<b>13 794</b>	<b>0</b>	<b>729 725</b>

Prehľad o pohybe vlastného imania za predchádzajúce účtovné obdobie je uvedený v nasledujúcej tabuľke:

Pohľadávky za upísané vlastné imanie	0	0	0	0	0
Emisné ážio	0	0	0	0	0
Ostatné kapitálové fondy	0	0	0	0	0
Zákonný rezervný fond (nedeliteľný fond) z kapitálových vkladov	664	0	0	0	664
Oceňovacie rozdiely z precenenia majetku a záväzkov	0	0	0	0	0
Oceňovacie rozdiely z kapitálových účastí	0	0	0	0	0
Oceňovacie rozdiely z precenenia pri zlúčení, splynutí a rozdelení	0	0	0	0	0
Zákonný rezervný fond	2 005	0	0	0	2 005
Nedeliteľný fond	0	0	0	0	0
Štatutárne fondy a ostatné fondy	326	181	0	0	507
Nerozdelený zisk minulých rokov	608 237	81 000	0	0	689 237
Neuhradená strata minulých rokov		-95 474	0	0	-95 474
Výsledok hospodárenia bežného účtovného obdobia	-95 474	0	-95 474	0	0
Vyplatené dividendy	0	0	0	0	0
Ostatné položky vlastného imania	0	0	0	0	0
Účet 491 - Vlastné imanie fyzickej osoby - podnikateľa	0	0	0	0	0
<b>Spolu</b>	<b>529 103</b>	<b>-14 293</b>	<b>-95 474</b>	<b>0</b>	<b>610 284</b>

Účtovný zisk (strata) za rok 2021 bol rozdelený takto:

	2021
účtovný zisk	11 734
<b>Rozdelenie účtovného zisku</b>	
	2021
Prídel do zákonného rezervného fondu	0
Prídel do štatutárnych a ostatných fondov	2 734
Prídel do sociálneho fondu	0
Prídel na zvýšenie základného imania	0
Uhrada straty minulých období	0
Prevod na nerozdelený zisk minulých rokov	9 000
Rozdelenie podielu na zisku spoločníkom, členom	0
Iné	0
<b>Spolu</b>	<b>11 734</b>

O rozdelení výsledku hospodárenia za účtovné obdobie 2022 vo výške 67 000,-EUR rozhodne valné zhromaždenie. Návrh štatutárneho orgánu valnému zhromaždeniu je takýto:

- prevod na nerozdelený zisk 55 097,-