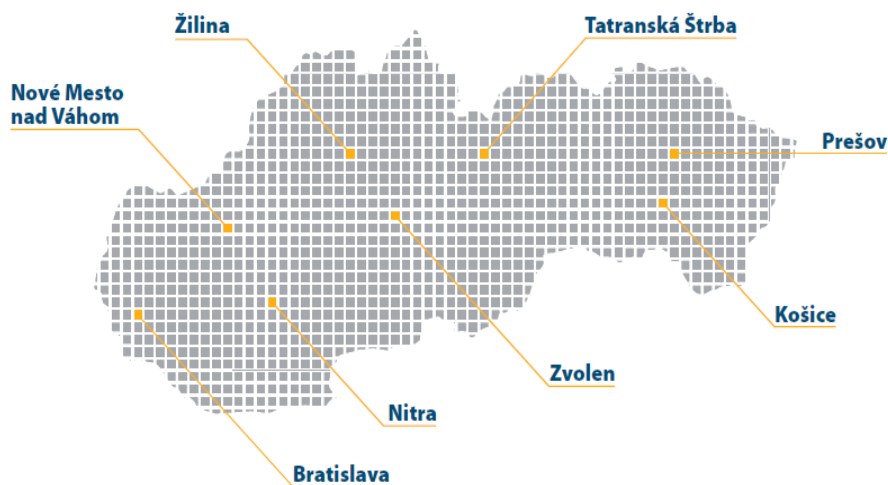


VÝROČNÁ SPRÁVA ANNUAL REPORT 2024



TSG

TECHNICKÝ A SKÚŠOBNÝ ÚSTAV STAVEBNÝ
BUILDING TESTING AND RESEARCH INSTITUTE



Bratislava
Marec/March 2025



OBSAH

Profil ústavu	2
Orgány a vedenie ústavu	3, 4, 5, 6
Súčasnosť ústavu	7
Organizačná štruktúra	8, 9
Autorizácie, notifikácie a akreditácie	10
Predmet činností	11, 12
Členstvo v iných inštitúciách	13
Príhovor riaditeľky	14
Účtovná závierka (Správa nezávislého audítora)	15, 16, 17, 18, 19
Personálna politika	20, 21, 22, 23, 24
Analýza hospodárskeho výsledku - Výnosy	25, 26, 27, 28, 29, 30
Analýza hospodárskeho výsledku - Náklady, investície	31, 32, 33
Analýza hospodárskeho výsledku - Hospodársky výsledok	34
Analýza hospodárskeho výsledku - Ukazovatele finančnej analýzy	35, 36
Analýza hospodárskeho výsledku – Aktíva, Pasíva	37, 38, 39, 40

PROFIL ÚSTAVU

Obchodné meno: **Technický a skúšobný ústav stavebný, n. o.**

Sídlo: **Studená 967/3, 821 04 Bratislava-Ružinov**

IČO: 31821987

DIČ: 2021691881

IČ DPH: SK2021691881

Rok vzniku: Založený 1.7. 1953. Od 4. novembra 2002 ústav pôsobí ako nezisková organizácia založená Ministerstvom výstavby a regionálneho rozvoja Slovenskej republiky a zamestnancami ústavu

Právna forma: Nezisková organizácia

Zapísaná: Register neziskových organizácií poskytujúcich všeobecne prospešné služby
Registračné číslo: OVVS-674/55/2002-NO

Telefón: +421-2-49228101

E-mail: info@tsus.sk

Všeobecné podmienky poskytovania služieb zverejňuje ústav na internetovej stránke www.tsus.sk

ORGÁNY A VEDENIE ÚSTAVU

Orgány spoločnosti

Správna rada (je najvyšší orgán organizácie)

V roku 2024 bola Správna rada v nasledovnom zložení:

Ing. Alena Ohradzanská – predseda

Ing. Daniela Čanigová

Ing. Janka Juhászová Zayoudová

Mgr. Lucia Janotová

Ing. Daša Kozáková

Ing. Jarmila Nováčiková, PhD.

Ing. Martin Greš

Riaditeľ (je štatutárny orgán, ktorý riadi činnosť neziskovej organizácie a koná v jej mene)

Riaditeľkou neziskovej organizácie je:

prof. Ing. Zuzana Sternová, PhD.

Dozorná rada (je kontrolný orgán organizácie, ktorá dohliada na činnosť neziskovej organizácie)

V roku 2024 bola Dozorná rada v nasledovnom zložení:

Ing. Viera Šoltysová - predseda

Mgr. Mária Foltová

Ing. Peter Kyselica

ORGÁNY A VEDENIE ÚSTAVU

Vedenie spoločnosti

prof. Ing. Zuzana Sternová, PhD.

riaditeľka

Ing. Daša Kozáková

námestníčka pre certifikáciu a vedúca úseku posudzovania zhody

Ing. Ľuboš Trnovský

ekonomický námestník a vedúci úseku financií a marketingu

Riaditelia pobočiek a špecializovaných útvarov:

Ing. Patrik Ševčík

riaditeľ pobočky Bratislava

Ing. Jarmila Nováčiková, PhD.

riaditeľka pobočky Nové Mesto nad Váhom

Ing. Ladislav Lósy

riaditeľ pobočky Nitra

Ing. Gabriela Dordová

riaditeľka pobočky Zvolen

Ing. Peter Kyselica

riaditeľ pobočky Žilina

Ing. Ján Gillinger, PhD.

riaditeľ pobočky Košice

Ing. Martin Greš

riaditeľ pobočky Prešov

Ing. František Halčín

riaditeľ pobočky Tatranská Štrba

Ing. Marián Hatala

riaditeľ METROLÓGIA

Vedúci pracovníci prierezových činností:

Ing. Daniel Pethó

koordinátor laboratórnych činností

Ing. Ladislav Gilányi, CSc.

osoba zodpovedná za znaleckú činnosť

Zahraničné zastúpenia:

NANJING SMART PRODUCTS SERVICE CO., NANJING
City, Jiangsu province ČLR LTD, www.hksmartps.com

QVC CERTIFICATION SERVICES PVT. LTD.

2-B Civil Lines, Yukti Business Centre

Near old session court

Ambala City 134003, Haryana India

ORGÁNY A VEDENIE ÚSTAVU

Členstvo v technických komisiách, poradných a pracovných skupinách

Technická komisia a poradná skupina	Meno člena	Funkcia
1 TK 1 Vodovody a kanalizácie	Ing. Gabriela Dordová	
2 TK 04 Kovové, spriahnuté oceľovobetónové, drevené a sklenené konštrukcie	Ing. Daniel Bebej, PhD.	
3 TK 05 Navrhovanie betónových konštrukcií	Ing. Michal Cápaj	
4 TK 14 Geotechnika	Ing. Jarmila Nováčiková, PhD.	
5 TK 15 Zaťaženie stavebných konštrukcií	Ing. Juraj Schiffer	
6 TK 16 Drevárske výrobky, náterové látky a lepidlá	Ing. Daniel Bebej, PhD.	
7 TK 16 Drevárske výrobky, náterové látky a lepidlá	Ing. František Halčín	
8 TK 18 Textil, hračky a výrobky pre deti	Ing. Jarmila Nováčiková, PhD.	
9 TK 40 Anorganické spojivá a malty	Ing. Marián Kubiš	
10 TK 56 Kusové stavivá a skúšobníctvo	Ing. Gabriela Dordová	predsedníčka
11 TK 58 Tepelná ochrana budov	prof. Ing. Zuzana Sternová, PhD.	predsedníčka
12 TK 75 Kameň a kamenivo	Ing. Jarmila Nováčiková, PhD.	
13 TK 76 Korózia a ochrana proti korózii	Ing. Katarína Kováčová, PhD.	
14 TK 92 Vykurovacie a chladiace systémy v budovách	prof. Ing. Zuzana Sternová, PhD.	
15 TK 94 Cestné staviteľstvo	Ing. Ján Gillinger, PhD.	
16 TK 96 Otvorové výplne a ľahké obvodové plášte	Ing. Daniel Bebej, PhD.	
17 TK 96 Otvorové výplne a ľahké obvodové plášte	Ing. Ladislav Lósy	
18 TK 97 Komíny	Ing. Martin Greš	
19 TK 103 Strechy a hydroizolácie	Ing. František Halčín	
20 TK 107 Posudzovanie zhody	Ing. Milan Šebo	
21 TK 111 Uplatňovanie a používanie eurokódov	Ing. Juraj Schiffer	
22 TK 112 Trvalá udržateľnosť výstavby	prof. Ing. Zuzana Sternová, PhD.	
23 TK 117 Samostatne stojace priemyselné komíny	Ing. Martin Greš	
24 TK 122 Tepelnoizolačné materiály a výrobky	Ing. Anna Pauliková	predsedníčka
25 TK 122 Tepelnoizolačné materiály a výrobky	prof. Ing. Zuzana Sternová, PhD.	člen v zastúpení OZ ZPZ, ktorého je TSÚS členom

ORGÁNY A VEDENIE ÚSTAVU

Členstvo v technických komisiách, poradných a pracovných skupinách

Technická komisia a poradná skupina	Meno člena	Funkcia
26 TK 123 Výroba, skúšanie betónu a zhotovovanie betónových konštrukcií	Ing. Michal Cápaj	
27 ISO/CEN TC241	Ing. Marián Kubiš	
28 TCS1	Ing. Marián Kubiš	
29 CEN/TC 139	Ing. František Halčín	
30 CEN/TC 229 Precast concrete products	Ing. Michal Cápaj	
31 CEN/TC 351 Construction products - Assessment of release of dangerous substance (stavebné výrobky - posudzovanie nebezpečných látok)	Ing. Kristína Kahanovská	
32 CEN/TC 88	Ing. Anna Paulíková	
33 Pracovná skupina CEN/TC88/WG4	Ing. Anna Paulíková	
34 Pracovná skupina CEN/TC88/WG18 (ETICS)	Ing. Dana Bellušová	
35 Pracovná skupina CEN/TC351	Ing. Kristína Kahanovská	
36 SGDS (poradná skupina o nebezpečných lákach)	Ing. Marián Kubiš	
37 EOTA (Európska organizácia pre technické posudzovanie)	Ing. Dana Bellušová	
38 NGB (zastupovanie v skupine notifikovaných osôb)	Ing. Antónia Ďuricová, PhD.	

Členstvo v pracovných skupinách CPR ACQUIS

1 Thermal insulation products - Composite insulation kits/systems pozorovateľ - písomné prispievanie hlavný prispievateľ	Ing. Anna Paulíková Ing. Dana Bellušová
2 Reinforcing and prestressing steel for concrete - Post tensioning kits pozorovateľ - písomné prispievanie pozorovateľ - písomné prispievanie	Ing. Antónia Ďuricová, PhD. Ing. Július Marko, PhD.
3 Masonry and related products - Masonry units, mortars and ancillaries pozorovateľ - písomné prispievanie	Ing. Martin Vitkovič, PhD.
4 Structural metallic products and ancillaries pozorovateľ - písomné prispievanie	Ing. Antónia Ďuricová, PhD.
5 Road construction products pozorovateľ - písomné prispievanie	Ing. Peter Kyselica

SÚČASNOSŤ ÚSTAVU

Technický a skúšobný ústav stavebný (TSÚS), n. o. je neziskovou, nezávislou a nestrannou inštitúciou. TSÚS zabezpečuje široký záber odborných činností, ktoré vykonáva pre zákazníkov na Slovensku, ale aj z ostatných členských štátov EÚ a ďalších krajín sveta.

TSÚS zastupuje SR aj v orgánoch EÚ a spolupracuje s viacerými zahraničnými inštitúciami.

Od svojho založenia pôsobí v ôsmich lokalitách SR. V súčasnosti poskytujeme služby v Bratislave, Nitre, Novom Meste nad Váhom, ďalej vo Zvolene, Žiline, Košiciach, Prešove a Tatranskej Štrbe.

Pobočky vytvárajú spoločné skúšobné laboratórium, certifikačný a inšpekčný orgán.

TSÚS vykonáva aj činnosti metrologického a kalibračného laboratória.

TSÚS tradične uskutočňuje svoje aktivity v regulovanej oblasti a v neregulovanej oblasti so zameraním na problematiku súvisiacu s uvádzaním stavebných výrobkov na trh.

Ústav pôsobí predovšetkým v regulovanej sfére podľa príslušných zákonov ako [autorizovaná a notifikovaná osoba](#) na posudzovanie a overovanie nemennosti parametrov širokého spektra stavebných výrobkov, ďalej ako [autorizovaná osoba na technické posudzovanie](#) resp. [orgán technického posudzovania \(TAB\)](#) – člen EOTA, ktoré vydávajú národné (SK TP) resp. európske (ETA) technické posúdenia pre stavebné výrobky, [autorizovaná osoba na overovanie meradiel](#) a ako [znalecká organizácia v odbore stavebníctvo](#). Od roku 2009 je ústav spôsobilý aj na vykonávanie [energetickej certifikácie budov](#).

V neregulovanej oblasti sú to výrobné-kontrolné, diagnostické a statické in situ skúšky, najmä na stavbách, ale aj v budovách.

V neregulovanej oblasti vykonávame aj znaleckú, výskumnú, projekčnú, normotvornú, vzdelávaciu a publikačnú činnosť.

Na konferenciách doma a v zahraničí, ako aj na odborných seminároch a školeniach odovzdávame naše poznatky širokej odbornej, ale aj laickej verejnosti.

Ústav vykonáva činnosti na základe oprávnení, získaných autorizácií a notifikácií, odborných spôsobilostí alebo poverení príslušnými ministerstvami a orgánmi štátnej správy.

Základnými oprávneniami ústavu sú: Zakladacia listina neziskovej organizácie, Štatút neziskovej organizácie, Výpis z registra neziskových organizácií, Výpis zo živnostenského registra a Potvrdenie o zapísaní do zoznamu podnikateľov.

Činnosti na základe oprávnení zabezpečujú pracovníci úseku posudzovania zhody (ÚPZ) a všetkých pobočiek ústavu.

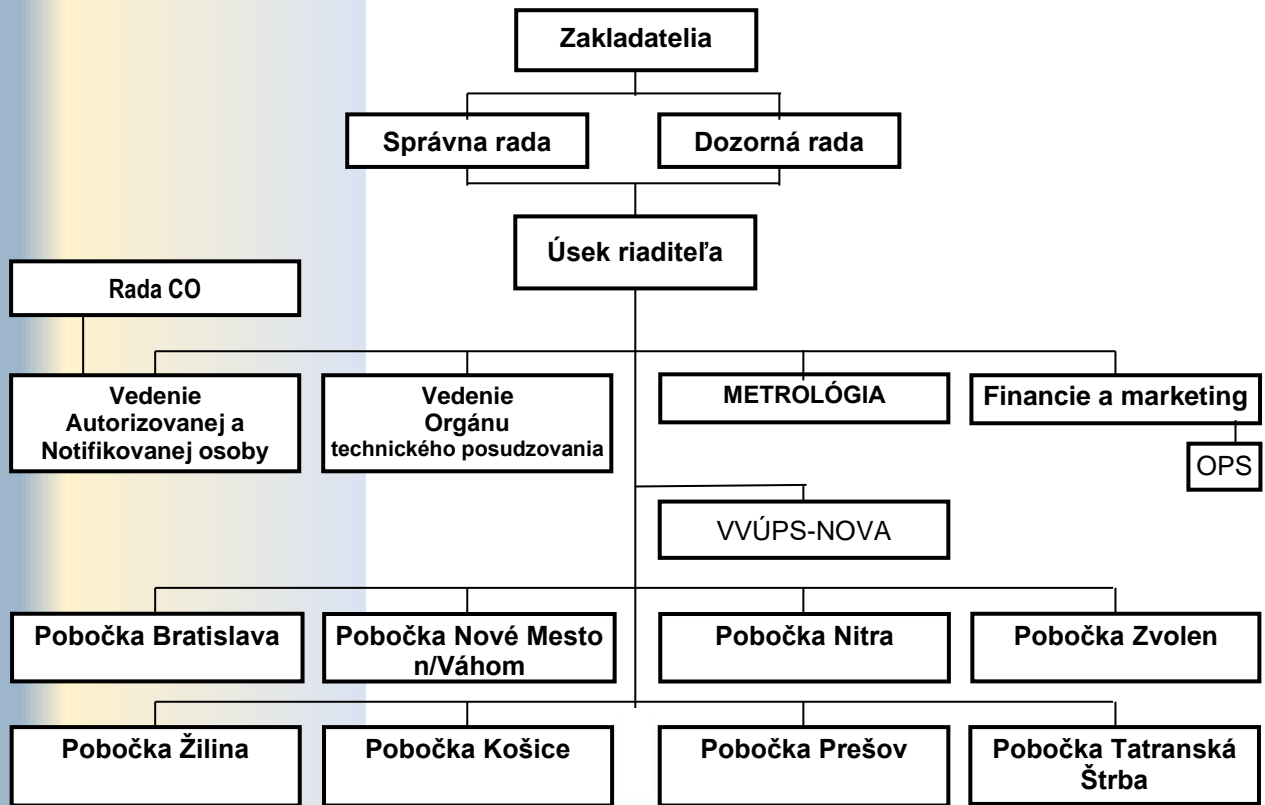
Osoba zodpovedná za znalectvo a oprávnení pracovníci ústavu zabezpečujú spracovanie znaleckých posudkov.

V oblasti stavebných výrobkov TSÚS pôsobí ako Orgán technického posudzovania (TAB) – člen EOTA (Európska organizácia pre technické posudzovanie) a súčasne je TSÚS autorizovanou osobou na technické posudzovanie.

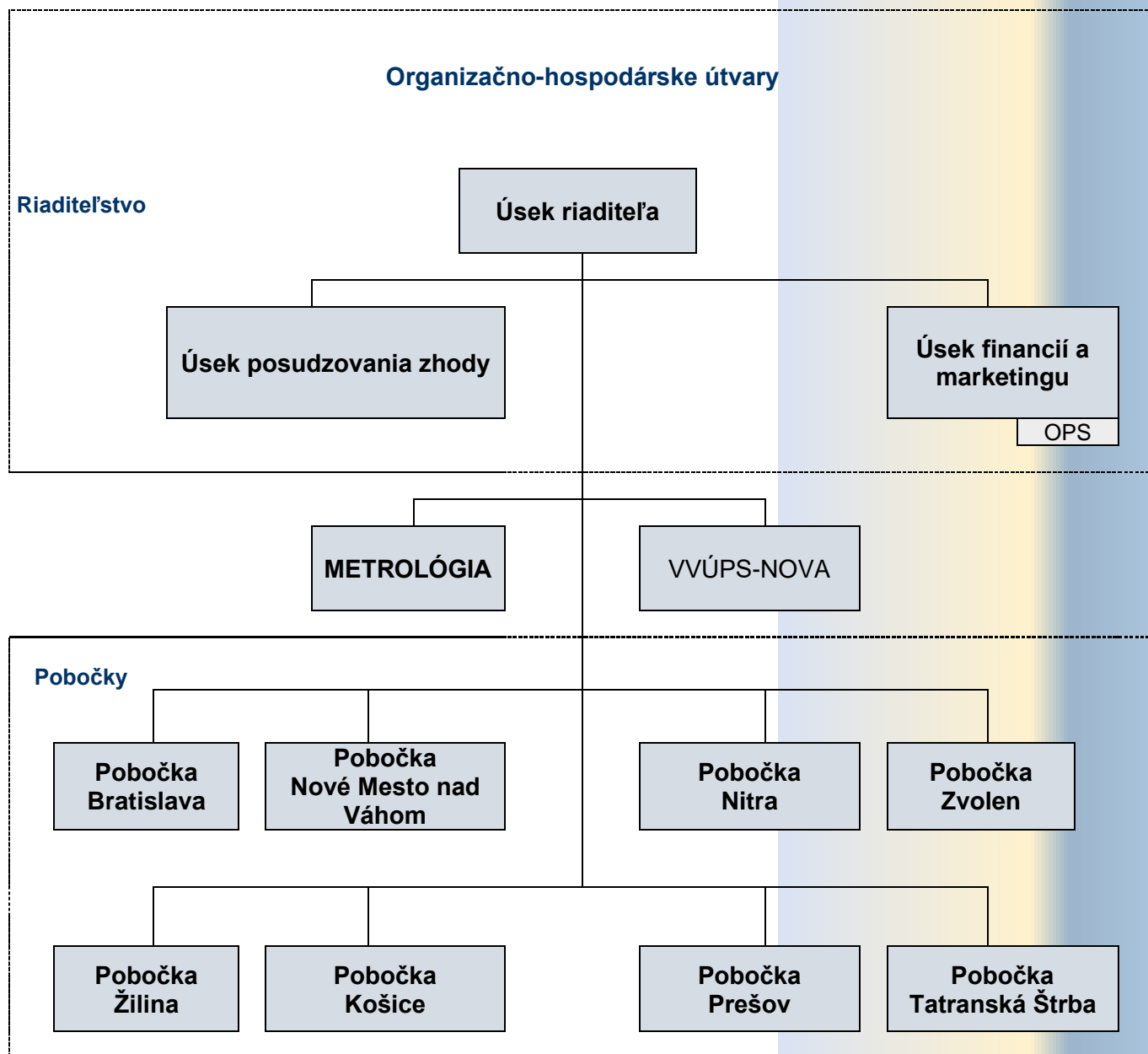
Ústav spracováva a vydáva podľa nariadenia EPaR (EÚ) č. 305/2011 – CPR a európske hodnotiace dokumenty (EAD), európske technické posúdenia (ETA) a podľa zákona č. 133/2013 Z. z. národné SK technické posúdenia (SK TP).

Certifikáciu nemennosti parametrov, certifikáciu zhody systému riadenia výroby a skúšky ako skúšobné laboratórium, vykonáva podľa CPR v systémoch 1+, 1, 2+ a 3 a rovnako podľa zákona č. 133/2013 Z. z. v rozsahu autorizácie a notifikácie udelenej Ministerstvom dopravy SR.

ORGANIZAČNÁ ŠTRUKTÚRA



ORGANIZAČNÁ ŠTRUKTÚRA



AUTORIZÁCIE - NOTIFIKÁCIE - AKREDITÁCIE

Notifikované orgány pre regulovanú oblasť výrobkov s označením CE

Orgán technického posudzovania (TAB) - člen EOTA (European Organization for Technical Assessment – Európska organizácia pre technické posudzovanie) oprávnený vydávať Európske technické posúdenia (ETA) podľa Nariadenia Európskeho parlamentu a Rady (EÚ) č. 305/2011 z 9. marca 2011, ktorým sa ustanovujú harmonizované podmienky uvádzania stavebných výrobkov na trh a ktorým sa zrušuje smernica Rady 89/106/EHS (ďalej len „CPR“).

Notifikovaná osoba č. 1301 (rozsah notifikácie v NANDO) - podľa CPR na certifikáciu nemennosti parametrov, certifikáciu zhody systému riadenia výroby a ako skúšobné laboratórium.

Autorizované osoby

Autorizovaná osoba TP04 na technické posudzovanie stavebných výrobkov (na ktoré sa nevzťahuje označenie CE) podľa zákona č. 133/2013 Z. z. o stavebných výrobkoch a zmene a doplnení niektorých zákonov v znení neskorších predpisov (ďalej len zákon č. 133/2013 Z. z.).

Autorizovaná osoba SK04 na certifikáciu nemennosti parametrov, certifikáciu zhody systému riadenia výroby stavebných výrobkov a ako skúšobné laboratórium podľa zákona č. 133/2013 Z. z. (rozsah autorizácie na stránke MD SR).

Autorizovaná osoba na overovanie určených meradiel, a to tvrdomerov na betón, napínacích zariadení na predpätý betón, silomerných strojov, skúšobných sít a oceľových meračských pásiem.

Ďalšie oprávnené osoby

Znalecká organizácia v odbore stavebníctvo, pre odvetvia: 37 01 00 Pozemné stavby, 37 02 00 Dopravné stavby, 37 06 00 Stavebná fyzika, 37 07 00 Statika stavieb, 37 11 00 Stavebný materiál a 37 13 00 Poruchy stavieb.

Osvedčenie o spôsobilosti vykonávať výskum a vývoj vydané Ministerstvom školstva SR.

Akreditované orgány

Certifikačný orgán č. P-016 na certifikáciu výrobkov.

Inšpekčný orgán typu A č. I-019 na vykonávanie inšpekcií systémov riadenia výroby a inšpekcií na stavbách. **Skúšobné laboratórium č. S-045** zahŕňajúce skúšobné pracoviská v Bratislave, Novom Meste nad Váhom, Nitre, Zvolene, Žiline, Košiciach, Prešove a Tatranskej Štrbe.

Kalibračné laboratórium č. K-018 na kalibráciu (pracovných) meradiel.

PREDMET ČINNOSTÍ

Certifikácia stavebných výrobkov

Certifikácia nemennosti parametrov výrobku podľa CPR (systém 1+ a 1)
Certifikácia nemennosti parametrov výrobku podľa zákona č. 133/2013 Z. z. (systém I+ a I)
Certifikácia zhody systému riadenia výroby podľa CPR (systém 2+)
Certifikácia zhody systému riadenia výroby u výrobcu podľa zákona č. 133/2013 Z. z. (systém II+)
Nepovinná certifikácia stavebných a im podobných výrobkov a značka kvality TSÚS

Technické posudzovanie stavebných výrobkov

Podľa zákona č. 133/2013 Z. z. ústav ako autorizovaná osoba na technické posudzovanie a technické posudzovanie stavebných výrobkov podľa CPR ako orgán technického posudzovania - člen EOTA, vydáva Európske technické posúdenie.

Skúšky a výpočty stavebných výrobkov

Skúšky typu výrobku podľa CPR (systém 3)
Skúšky typu výrobku podľa zákona č. 133/2013 Z. z. (systém III)
Skúšky a výpočty ako technická pomoc výrobcem

Skúšky a výpočty stavebných konštrukcií

Skúšky stavebných konštrukcií ústav vykonáva predovšetkým ako akreditované skúšobné laboratórium. Skúšanie iných stavebných konštrukcií, ako aj statické či dynamické výpočty, vykonáva buď za účelom overenia ich únosnosti alebo v rámci komplexnej diagnostiky porúch stavebných konštrukcií. Vykonávanie statických a dynamických zaťažovacích skúšok mostov a iných stavebných konštrukcií.

Vydávanie licencií na špeciálne stavebné práce

Licencie na zhotovovanie vonkajších tepelnoizolačných kontaktných systémov (ETICS)
Licencie na zhotovenie tepelnoizolačných a hydroizolačných systémov a plochých striech
Licencie na zabudovanie vonkajších otvorových konštrukcií do stavby
Licencie na vykonávanie montáže mostných dilatačných záverov do stavby
Licencie na zhotovovanie tepelnoizolačných a hydroizolačných balkónových, lodžiových a terasových systémov

Znalectvo a diagnostika

Ústav ako znalecká organizácia vykonáva znaleckú činnosť v odbore Stavebníctvo podľa zákona č. 382/2004 Z. z. o znalcoch, tlmočníkoch a prekladateľoch. Znaleckú činnosť vykonáva v odvetviach: pozemné stavby, dopravné stavby, stavebná fyzika, poruchy stavieb, stavebný materiál a statika stavieb. Ústav vykonáva diagnostiku stavu stavebných výrobkov a konštrukcií, a to spravidla v súvislosti s odhaľovaním a posudzovaním príčin porúch alebo havárií stavieb, ako aj hygienických nedostatkov, systémových porúch bytových domov.

Meranie vibrácií v životnom a pracovnom prostredí a meranie vibrácií stavebných konštrukcií

Overovanie a kalibrácia meradiel

Metrologickým laboratóriom ako autorizovanej osoby na výkon overovania určených meradiel a akreditovaným kalibračným laboratóriom č. K-018.

PREDMET ČINNOSTÍ

Výskum a vývoj stavebných výrobkov a materiálov, stavebných konštrukcií, budov a skúšobných metód

Spôsobilosť ústavu vykonávať výskum a vývoj je úradne potvrdená osvedčením vydaným opakovane v roku 2022 Ministerstvom školstva, vedy, výskumu a športu SR. Ústav je tiež členom Európskej siete výskumných ústavov v stavebníctve (ENBRI).

V oblasti materiálového inžinierstva sa výskum a vývoj v ústave zameriava predovšetkým na cementy a betóny, v oblasti budov na tepelnú ochranu, obnovu budov a energetickú hospodárnosť budov.

Projektovanie stavieb

Projektová dokumentácia obnovy budov a odstraňovanie systémových porúch.

Tepelná ochrana a energetická hospodárnosť budov

Konzultačná a expertízna činnosť, spracovanie štúdií v oblasti tepelnej ochrany a energie budov. Tepelnotechnické posudky stavebných konštrukcií a projektové hodnotenie energetickej hospodárnosti budov podľa zákona č. 555/2005 Z. z. v znení neskorších predpisov.

Posúdenie projektovej dokumentácie z hľadiska energetickej hospodárnosti budov a normalizované energetické hodnotenie potreby energie na vykurovanie budov.

Tepelná ochrana - návrh a posúdenie stavebných konštrukcií a ich detailov z hľadiska stavebnej tepelnej techniky.

Stanovenie príčin vzniku hygienických nedostatkov prejavujúcich sa rastom plesní, meranie a hodnotenie stavu vnútorného prostredia. Hodnotenie termovíznou tefektoskópiou.

Normalizačná činnosť

Nadväzne na členstvo zamestnancov v technických komisiách spracovanie národných technických noriem zameraných na zabudovanie tepelných izolácií, súvisiacich najmä s tepelnou ochranou a zhotovovaním ETICS, návrhom druhu a počtu mechanických upevňovacích prvkov. Preklady európskych noriem a technických normalizačných informácií do slovenského jazyka.

ČLENSTVO V INÝCH INŠTITÚCIÁCH

Ústav je členom nasledujúcich spoločností a združení

- EOTA - Európska organizácia pre technické posudzovanie www.eota.eu
- ENBRI - Európske združenie výskumných inštitúcií v oblasti stavebníctva www.enbri.org
- ECI ICE (European Corporation for Information - International Certification Engineers) www.eciice.org
- ABF Slovakia - Združenie pre rozvoj slovenskej architektúry a stavebníctva www.abfslovakia.sk
- ZSPS - Zväz stavebných podnikateľov Slovenska www.zsps.sk
- KZ SR - Kalibračné združenie SR www.kzsr.sk
- Občianske Združenie pre zatepľovanie budov www.zpzb.sk
- Združenie SLOVENERGOokno www.slovenergookno.sk
- SZVK - Slovenské združenie výrobcov kameniva, člen UEPG www.szvk.sk
- Združenie na rozvoj recyklácie stavebných materiálov www.zrsm.eu
- Slovenská geosyntetická spoločnosť (SK IGS) www2.geosyntetika.sk
- Slovenská rada pre zelené budovy www.skgbc.org
- Slovenská asociácia pre asfaltové vozovky www.saav.sk
- Združenie pre sanáciu betónových konštrukcií www.zsbk.sk

PRÍHOVOR RIADITELKY

**Vážené kolegyne, kolegovia,
vážení obchodní partneri a zákazníci,**



Technický a skúšobný ústav stavebný je od roku 2002 neziskovou organizáciou založenou na vykonávanie verejno-prospešnej činnosti. Začiatky ústavu siahajú do roku 1953, odkedy jeho zamestnanci skúšajú a posudzujú vhodnosť a kvalitu stavebných výrobkov a poskytujú ďalšie odborné služby v oblasti stavebníctva.

Po siedmich dekádach činnosti ústavu na stavebnom trhu ovplyvnených rôznymi zmenami v oblasti politického, ekonomického a spoločenského vývoja nielen krajiny, ale aj samotného ústavu, nás aj v uplynulom roku 2024 čakali nové výzvy. Zabezpečovanie podmienok pre našu činnosť znamená aj starostlivosť o budovy, vybavenie laboratórií a dopravné prostriedky.

Viac ako desaťročie bilancujeme výsledky aktivít ústavu s rešpektovaním vplyvu výnimočných situácií. Rok 2024 bol výrazne poznačený nedostatkom kvalifikovanej pracovnej sily na stavebnom trhu. Ostatné roky sú nepriaznivo ovplyvnené potrebou riešení a rozhodnutí súvisiacich s eliminovaním dôsledkov zvyšovania cien energie. Uplatnili sme viacero opatrení na zníženie spotreby energie pri prevádzke budov a výkone našej činnosti. V roku 2024 sme zabezpečili vybudovanie dvoch fotovoltických elektrární v mieste pracovísk v Bratislave a Tatranskej Štrbe.

TSÚS vykonáva činnosti v regulovanej aj neregulovanej oblasti. Zameranie činnosti ústavu a zabezpečovanie úloh kladie vysoké nároky na kvalitu zamestnancov. Okrem požiadaviek vyplývajúcich zo zabezpečovania riešenia zákaziek, dominantnú pozornosť bolo potrebné venovať zabezpečeniu procesu reakreditácie skúšobného a metrologického laboratória ako aj certifikačného a inšpekčného orgánu. S uvedenými činnosťami súvisí zabezpečenie kybernetickej bezpečnosti, ochrany dát a tým aj bezpečného výkonu pri poskytovaní služieb zákazníkom. Charakter činnosti zamestnancov TSÚS len v malej miere umožňuje vykonávať pracovné aktivity z domu. Výkony pracovníkov sú viazané na laboratóriá ústavu, výrobné stavebných výrobkov, resp. miesta uskutočňovania stavieb.

Napriek zložitej situácii, aj naďalej chceme vytvárať pracovné podmienky zabezpečujúce stabilizáciu pracovných miest a sociálne istoty našich zamestnancov. Chceme podporovať realizáciu nových investičných zámerov, zamestnávanie mladých pracovníkov a absolventov vysokých škôl, podporovať pracovníkov v prípade ich záujmu o ďalšie vzdelávanie, maximálne hospodárne zaobchádzať s majetkom ústavu, rozvíjať spoluprácu s rôznymi subjektmi v odbornej činnosti a vyhľadávať nové ekonomické príležitosti.

Dovoľte mi poďakovať sa všetkým zamestnancom, ktorí sú našim najcennejším kapitálom, za ich každodenné pracovné nasadenie, ochotu získavať nové zručnosti a za ich prínos k našim spoločným úspechom, za dosiahnuté hospodárske výsledky ústavu ako celku v roku 2024.

V neposlednom rade sa chcem poďakovať všetkým obchodným partnerom na Slovensku, ale aj v zahraničí za to, že sa svojou dôverou obracajú práve na nás, poďakovať sa za ústretovosť, ale aj za dodržiavanie platobnej disciplíny.

Za tieto výsledky chceme v prvom rade oceniť snahu každého z vás, milí kolegovia, ktorí ste prispeli k naplneniu našej vízie a poslania a budovaniu dobrého mena našej spoločnosti. Naša veľká vďaka patrí taktiež všetkým našim obchodným partnerom. Vaša spolupráca je pre nás veľmi dôležitá, sme vďační za vašu lojalitu a trvalé partnerstvo.

prof. Ing. Zuzana Sternová, PhD.
riaditeľka TSÚS, n.o.

ÚČTOVNÁ ZÁVIERKA

SPRÁVA NEZÁVISLÉHO AUDÍTORA

štatutárnemu orgánu neziskovej organizácii Technický a skúšobný ústav stavebný so sídlom v Bratislave, Studená č. 967/3.

1. Správa z auditu účtovnej závierky

Názor

Uskutočnili sme audit účtovnej závierky neziskovej organizácie **Technický a skúšobný ústav stavebný** (ďalej len "TSÚS"), ktorá obsahuje súvahu k 31. decembru 2024, výkaz ziskov a strát za rok končiaci sa k uvedenému dátumu, a poznámky, ktoré obsahujú súhrn významných účtovných zásad a účtovných metód.

Podľa nášho názoru, priložená účtovná závierka poskytuje pravdivý a verný obraz finančnej situácie TSÚS k 31. decembru 2024 a výsledku jej hospodárenia za rok končiaci sa k uvedenému dátumu podľa zákona č. 431/2002 Z. z. o účtovníctve v znení neskorších predpisov (ďalej len „zákon o účtovníctve“).

Základ pre názor

Audit sme vykonali podľa medzinárodných audítorských štandardov (International Standards on Auditing, ISA). Naša zodpovednosť podľa týchto štandardov je uvedená v odseku „Zodpovednosť audítora za audit účtovnej závierky“.

Od TSÚS sme nezávislí podľa ustanovení zákona č. 423/2015 o štatutárnom audite a o zmene a doplnení zákona č. 431/2002 Z. z. o účtovníctve v znení neskorších predpisov (ďalej len „zákon o štatutárnom audite“) týkajúcich sa etiky, vrátane Etického kódexu audítora, relevantných pre tento audit účtovnej závierky a splnila sme aj ostatné požiadavky týchto ustanovení týkajúcich sa etiky.

Sme presvedčení, že audítorské dôkazy, ktoré sme získali, poskytujú dostatočný a vhodný základ pre náš názor.

Zodpovednosť štatutárneho orgánu za účtovnú závierku

Štatutárny orgán je zodpovedný za zostavenie tejto účtovnej závierky tak, aby poskytovala pravdivý a verný obraz podľa zákona o účtovníctve a za tie interné kontroly, ktoré považuje za potrebné na zostavenie účtovnej závierky, ktorá neobsahuje významné nesprávnosti, či už v dôsledku podvodu alebo chyby.

Pri zostavovaní účtovnej závierky je štatutárny orgán zodpovedný za zhodnotenie schopnosti TSÚS nepretržite pokračovať vo svojej činnosti, za opísanie skutočností týkajúcich sa nepretržitého pokračovania v činnosti, ak je to potrebné, a za použitie predpokladu nepretržitého pokračovania v činnosti v účtovníctve, ibaže by mal v úmysle Spoločnosť zlikvidovať alebo ukončiť jej činnosť, alebo by nemal inú realistickú možnosť než tak urobiť.

Zodpovednosť audítora za audit účtovnej závierky

Našou zodpovednosťou je získať primerané uistenie, či účtovná závierka ako celok neobsahuje významné nesprávnosti, či už v dôsledku podvodu alebo chyby, a vydať správu audítora, vrátane názoru. Primerané uistenie je uistenie vysokého stupňa, ale nie je zárukou toho, že audit vykonaný podľa medzinárodných audítorských štandardov vždy odhalí významné nesprávnosti, ak také existujú.

Nesprávnosti môžu vzniknúť v dôsledku podvodu alebo chyby a za významné sa považujú vtedy, ak by sa dalo odôvodnene očakávať, že jednotlivito alebo v súhrne by mohli ovplyvniť ekonomické rozhodnutia používateľov, uskutočnené na základe tejto účtovnej závierky.

ÚČTOVNÁ ZÁVIERKA

V rámci auditu uskutočneného podľa medzinárodných audítorských štandardov, počas celého auditu uplatňujeme odborný úsudok a zachovávame profesionálny skepticizmus.

Okrem toho:

- Identifikujeme a posudzujeme riziká významnej nesprávnej účtovnej závierky, či už v dôsledku podvodu alebo chyby, navrhujeme a uskutočňujeme audítorské postupy reagujúce na tieto riziká a získavame audítorské dôkazy, ktoré sú dostatočné a vhodné na poskytnutie základu pre náš názor. Riziko neodhalenia významnej nesprávnej v dôsledku podvodu je vyššie ako toto riziko v dôsledku chyby, pretože podvod môže zahŕňať tajnú dohodu, falšovanie, úmyselné vynechanie, nepravdivé vyhlásenie alebo obídenie internej kontroly.
- Oboznamujeme sa s internými kontrolami relevantnými pre audit, aby sme mohli navrhnúť audítorské postupy vhodné za daných okolností, ale nie za účelom vyjadrenia názoru na efektívnosť interných kontrol TSÚS.
- Hodnotíme vhodnosť použitých účtovných zásad a účtovných metód a primeranosť účtovných odhadov a uvedenie s nimi súvisiacich informácií, uskutočnené štatutárnym orgánom.
- Robíme záver o tom, či štatutárny orgán vhodne v účtovníctve používa predpoklad nepretržitého pokračovania v činnosti a na základe získaných audítorských dôkazov záver o tom, či existuje významná neistota v súvislosti s udalosťami alebo okolnosťami, ktoré by mohli významne spochybniť schopnosť TSÚS nepretržite pokračovať v činnosti.
Ak dospějeme k záveru, že významná neistota existuje, sme povinní upozorniť v správe audítora na súvisiace informácie uvedené v účtovnej závierke alebo, ak sú tieto informácie nedostatočné, modifikovať náš názor. Naše závery vychádzajú z audítorských dôkazov získaných do dátumu vydania našej správy audítora. Budúce udalosti alebo okolnosti však môžu spôsobiť, že TSÚS prestane pokračovať v nepretržitej činnosti.
- Hodnotíme celkovú prezentáciu, štruktúru a obsah účtovnej závierky vrátane informácií v nej uvedených, ako aj to, či účtovná závierka zachytáva uskutočnené transakcie a udalosti spôsobom, ktorý vedie k ich vernému zobrazeniu.

2. Správa k ďalším požiadavkám zákonov a iných právnych predpisov

Správa k informáciám, ktoré sa uvádzajú vo výročnej správe

Štatutárny orgán je zodpovedný za informácie uvedené vo výročnej správe, zostavenej podľa požiadaviek zákona o účtovníctve. Náš vyššie uvedený názor na účtovnú závierku sa nevzťahuje na iné informácie vo výročnej správe.

V súvislosti s auditom účtovnej závierky je našou zodpovednosťou oboznámenie sa s informáciami uvedenými vo výročnej správe a posúdenie, či tieto informácie nie sú vo významnom nesúlade s auditovanou účtovnou závierkou alebo našimi poznatkami, ktoré sme získali počas auditu účtovnej závierky, alebo sa inak zdajú byť významne nesprávne.

Posúdili sme, či výročná správa TSÚS obsahuje informácie, ktorých uvedenie vyžaduje zákon o účtovníctve.

Na základe prác vykonaných počas auditu účtovnej závierky, podľa nášho názoru:

- **výročná správa TSÚS obsahuje informácie podľa zákona o účtovníctve,**
- **informácie uvedené vo výročnej správe TSÚS zostavenej za rok 2024 sú v súlade s účtovnou závierkou za daný rok.**

ÚČTOVNÁ ZÁVIERKA

Okrem toho, na základe našich poznatkov o účtovnej jednotke a situácii v nej, ktoré sme získali počas auditu účtovnej závierky, sme povinní uviesť, či sme zistili významné nesprávnosti vo výročnej správe, ktorú sme obdržali pred dátumom vydania tejto správy audítora. V tejto súvislosti neexistujú zistenia, ktoré by sme mali uviesť.

V súvislosti s pokračujúcim vojnovým konfliktom na Ukrajine vedenie Ústavu urobilo analýzu možných následkov na Ústav a dospelo k názoru, že v súčasnosti nemajú významné nepriaznivé dopady na Ústav (okrem rastúcich cien vstupov, najmä pohonných hmôt, energií, materiálov, tovarov a služieb). Vedenie Ústavu nepredpokladá významné ohrozenie predpokladov nepretržitého pokračovania v činnosti v blízkej budúcnosti (t. j. počas nasledujúcich 12 mesiacov od dátumu zostavenia ÚZ).

PREDPOKLAD BUDÚCEHO VÝVOJA ČINNOSTÍ

Technický a skúšobný ústav stavebný, n. o. plánuje nepretržite pokračovať v činnosti a všetky finančné výkazy budú spracované na základe tohto predpokladu.

PREHLÁSENIE SPOLOČNOSTI O UDALOSTIACH OSOBITNÉHO VÝZNAMU

Nenastali žiadne významné udalosti, ktoré ovplyvnili pohľad na činnosť účtovnej jednotky.

Prílohy :

Neoddeliteľnou súčasťou tejto správy je:

- Účtovná závierka za rok 2024
- Výročná správa TSÚS za rok 2024

V Bratislave, 25. marca 2025.



BASTA AUDIT, s.r.o.
číslo licencie 228
Matúšová 23, 811 04 Bratislava
v zastúpení
Ing. Helena Ivaničová,
štatutárny audítor
číslo licencie 699
Gabčíkova č. 2 841 05 Bratislava

ÚČTOVNÁ ZÁVIERKA

Výkaz ziskov a strát k 31.12.2024 (v tisíc €)

	2024	2023
Tržby z predaja služieb	4 037,16	3 872,38
Tržby za predaný tovar	0,40	0,00
Zmluvné pokuty a penále	0,00	0,00
Ostatné pokuty a penále	0,00	0,00
Aktivácia vnútroorganizačných služieb	7,30	0,00
Aktivácia materiálu a tovaru	15,75	18,33
Aktivácia dlhodobého hmotného majetku	31,31	6,24
Platby za odpísané pohľadávky	0,09	0,16
Úroky	15,95	7,97
Kurzové zisky	0,04	0,00
Osobitné výnosy	0,00	0,00
Iné ostatné výnosy	10,52	17,19
Tržby z predaja dlhodobého nehmotného a hmotného majetku	9,75	3,56
Tržby z predaja materiálu	0,00	0,00
Prijaté dary	0,00	0,00
Výnosy z nájmu majetku	139,91	141,65
Dotácie	11,03	41,92
Účtovná trieda 6 spolu	4 279,21	4 109,40
Spotreba materiálu	183,30	197,19
Spotreba energie	185,57	256,68
Opravy a udržiavanie	47,23	48,13
Cestovné	34,55	35,44
Náklady na reprezentáciu	7,04	3,38
Ostatné služby	541,49	487,05
Mzdové náklady	2 047,88	1 996,88
Zákonné sociálne poistenie a zdravotné poistenie	735,15	662,65
Ostatné sociálne poistenie	0,00	0,00
Zákonné sociálne náklady	144,80	130,88
Daň z motorových vozidiel	4,08	3,89
Daň z nehnuteľností	93,28	69,53
Ostatné dane a poplatky	0,95	0,89
Ostatné pokuty a penále	0,22	0,00
Zmluvné pokuty a penále	0,00	0,00
Odpísanie pohľadávky	6,10	5,35
Úroky	0,00	0,00
Kurzové straty	0,17	0,16
Dary	0,00	0,00
Manká a škody	0,00	0,00
Iné ostatné náklady	35,38	33,33
Odpisy dlhodobého nehmotného a hmotného majetku	196,80	172,00
Zostatková cena predaného dlhodob. nehmot. a hmot. majetku	0,00	0,00
Poskytnuté príspevky iným účtovným jednotkám	3,45	4,91
Tvorba a zúčtovanie opravných položiek	0,29	0,61
Účtovná trieda 5 spolu	4 267,73	4 108,95
Výsledok hospodárenia pred zdanením	11,47	0,45
Daň z príjmov	11,18	0,00
Dodatočný odvod dane z príjmov	0,00	0,00
Výsledok hospodárenia po zdanení	0,29	0,45

ÚČTOVNÁ ZÁVIERKA

Súvaha k 31.12.2024 (v tisíc €)

AKTÍVA	2024	2023
MAJETOK SPOLU	3 498,49	3 520,65
NEOBEŽNÝ MAJETOK SPOLU	1 704,74	1 500,13
Dlhodobý nehmotný majetok	10,93	6,85
- softvér	10,93	5,95
- obstaranie dlhodobého nehmotného majetku	0,00	0,90
Dlhodobý hmotný majetok	1 693,81	1 493,28
- pozemky	801,35	801,35
- umelecké diela a zbierky, drahé kovy	26,85	26,86
- stavby	421,86	342,21
- samostatné hnutelné veci a súbory hnutelných vecí	267,72	187,31
- dopravné prostriedky	140,73	71,10
- ostatný dlhodobý hmotný majetok	14,58	20,82
- obstaranie dlhodobého hmotného majetku	20,72	43,63
- poskytnuté preddavky na dlhodobý hmotný majetok	0,00	0,00
OBEŽNÝ MAJETOK SPOLU	1 763,62	1 995,41
Krátkodobé pohľadávky	1 125,26	927,21
- pohľadávky z obchodného styku	1 125,11	926,91
- ostatné pohľadávky	0,00	0,00
- daňové pohľadávky	0,00	0,00
- iné pohľadávky	0,15	0,30
Finančné účty	638,36	1 068,20
- pokladnica	5,26	7,64
- bankové účty	633,10	1 060,56
ČASOVÉ ROZLIŠENIE SPOLU	30,13	25,11
- náklady budúcich období	30,13	25,11
- príjmy budúcich období	0,00	0,00

PASÍVA	2024	2023
VLASTNÉ A CUDZIE ZDROJE SPOLU	3 498,49	3 520,65
VLASTNÉ ZDROJE KRYTIA MAJETKU SPOLU	2 807,26	2 806,97
Imanie a peňažné fondy	2 059,72	2 059,72
- základné imanie	2 059,72	2 059,72
Fondy tvorené zo zisku /rezervný fond/	747,25	746,80
Výsledok hospodárenia za účtovné obdobie	0,29	0,45
CUDZIE ZDROJE SPOLU	691,23	713,68
Rezervy	184,87	176,09
Krátkodobé rezervy	184,87	176,09
Dlhodobé záväzky	4,92	4,14
- záväzky zo sociálneho fondu	4,92	4,14
- ostatné dlhodobé záväzky	0,00	0,00
Krátkodobé záväzky	501,44	533,45
- záväzky z obchodného styku	207,64	280,77
- zúčtovanie so Sociálnou a zdravotnými poisťovňami	88,33	72,56
- daňové záväzky	26,85	14,47
- ostatné záväzky (mzdy zamestnancov)	178,62	165,65
ČASOVÉ ROZLIŠENIE SPOLU	0,00	0,00
- výdavky budúcich období	0,00	0,00
- výnosy budúcich období	0,00	0,00

PERSONÁLNA POLITIKA

Zamestnanci

V priebehu roku 2024 ústav zamestnával v priemernom evidenčnom počte **103,66** zamestnancov a v priemernom prepočítanom počte to bolo **100,07** zamestnancov. Prácu na dohodu vykonávalo **25** pracovníkov a **12** zamestnancov malo uzatvorený pracovný pomer na dobu určitú.

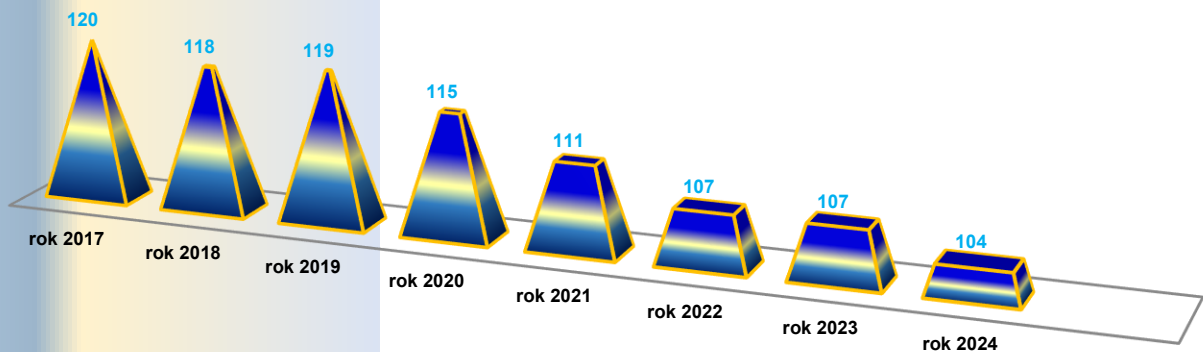
V priebehu roku ústav zamestnával **10** zamestnancov s ťažkým zdravotným postihnutím a poberajúcich invalidný dôchodok. Počas roka bol uzatvorený pracovný pomer s **13** pracovníkmi, pracovný pomer ukončilo **16** zamestnancov, z toho **4** zamestnanci skončili pracovný pomer z dôvodu odchodu do starobného dôchodku a **2** do predčasného starobného dôchodku.

V súlade s personálnou stratégiou ústav podporuje rozvoj a vzdelávanie zamestnancov, odovzdávanie pracovných skúseností, angažovanosť pri zmenách, podporu aktivity a tímovej spolupráce.

Objem pracovných skúseností a zručností našich pracovníkov už s nadobudnutou pracovnou praxou a cudzojazyčnou vybavenosťou využívame ich vysielaním na zahraničné pracovné cesty a ich novonadobudnuté poznatky, skúsenosti, inovácie obohacujú naše pracovné postupy.

Ústav zamestnával k 31.12.2024 celkovo **104** pracovníkov. Z tohto počtu bolo **61** zamestnaných mužov a **43** zamestnaných žien, vedúcich pracovníkov bolo **13**.

Vývoj stavu zamestnancov

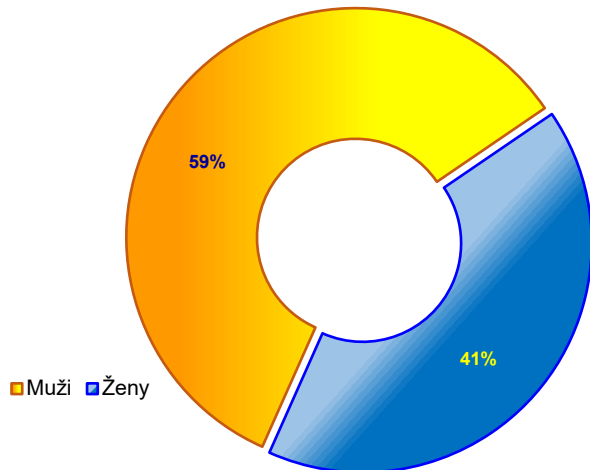


Stav pracovníkov v priemernom evidenčnom počte podľa jednotlivých organizačných útvarov a pobočiek:

Úsek riaditeľa:	4,00	Úsek posudzovania zhody:	7,00
Úsek METROLÓGIA:	4,00	Úsek financií a marketingu a OPS:	11,50
Pobočka Bratislava:	28,33	Pobočka Nové Mesto nad Váhom:	6,00
Pobočka Nitra:	12,25	Pobočka Zvolen:	3,83
Pobočka Žilina:	5,25	Pobočka Košice:	7,75
Pobočka Prešov:	8,75	Tatranská Štrba:	5,00

PERSONÁLNA POLITIKA

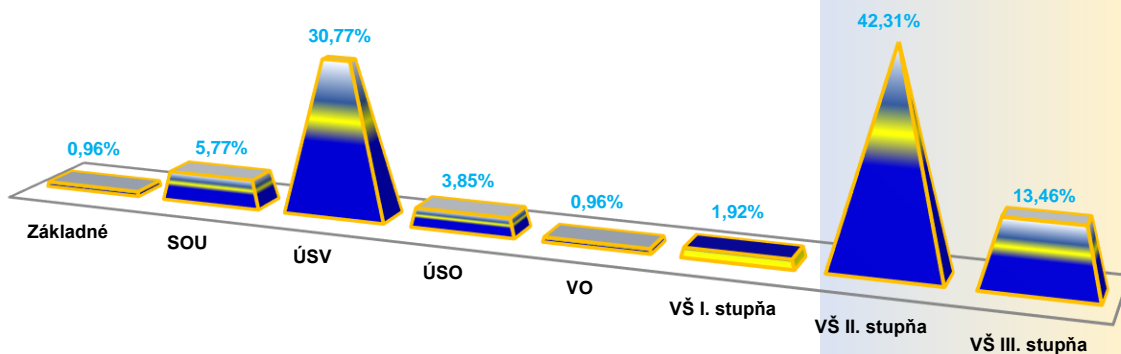
Štruktúra zamestnancov podľa pohlavia



Vzdelanostná štruktúra zamestnancov ústavu priamo súvisí s potrebou a kvalifikačnými požiadavkami na obsadzovanie daných pracovných pozícií.

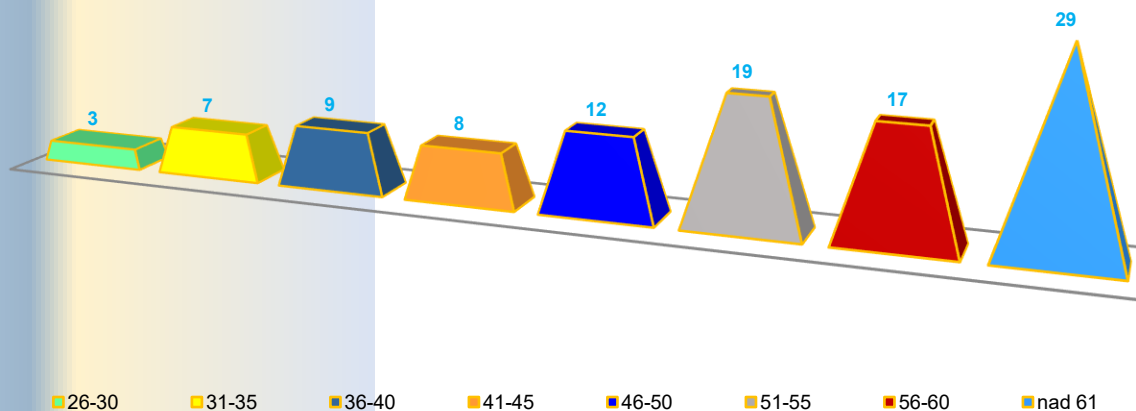
Vzdelanie zamestnancov	Muži	Ženy	Spolu
Základné vzdelanie	0	1	1
Stredné vzdelanie	4	2	6
Úplné stredné vzdelanie (ÚSV)	17	15	32
Úplné stredné odborné vzdelanie (ÚSO)	2	2	4
Vyššie odborné vzdelanie (VO)	0	1	1
Vysokoškolské I. stupňa	0	2	2
Vysokoškolské II. stupňa	28	16	44
Vysokoškolské III. stupňa	10	4	14
Spolu	61	43	104

Kvalifikačná štruktúra zamestnancov



PERSONÁLNA POLITIKA

Veková štruktúra zamestnancov



Vekové zloženie zamestnancov	Muži	Ženy	Spolu
Od 18 – do 25	0	0	0
Od 26 – do 30	3	0	3
Od 31 – do 35	6	1	7
Od 36 – do 40	8	1	9
Od 41 – do 45	7	1	8
Od 46 – do 50	8	4	12
Od 51 – do 55	9	10	19
Od 56 – do 60	6	11	17
Nad 61 rokov	14	15	29
Spolu	61	43	104

Priemerný vek zamestnanca organizácie Technický a skúšobný ústav stavebný, n. o. v roku 2024 bol 51 rokov.

PERSONÁLNA POLITIKA

Účasť na konferenciách, školenie a vzdelávanie

V mesiaci marec 2024 sa uskutočnilo [Odborné fórum v rámci 42. medzinárodného stavebného veľtrhu CONECO](#) v Incheba EXPO Club. Odborným garantom fóra boli Zväz stavebných podnikateľov Slovenska a Technický a skúšobný ústav stavebný, n. o.

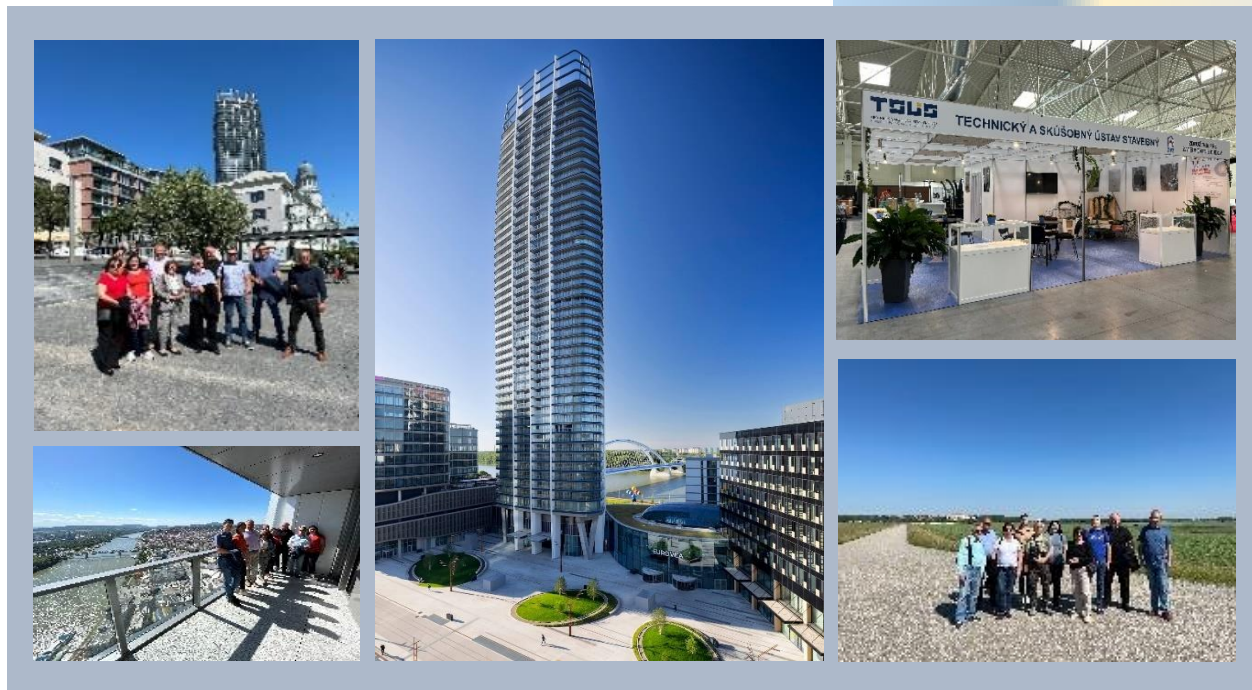
Fórum bolo určené všetkým účastníkom investičnej výstavby, verejným a súkromným investorom, developerom, lídrom priemyslu, primátorom a ostatným pracovníkom verejného sektora, manažerom projektových a stavebných firiem.

Združenie pre rozvoj slovenskej architektúry a stavebníctva – ABF Slovakia, Ministerstvo dopravy Slovenskej republiky, Únia miest Slovenska, Slovenská komora stavebných inžinierov, Zväz stavebných podnikateľov Slovenska, Slovenská technická univerzita v Bratislave, Stavebná fakulta, Technický a skúšobný ústav stavebný, n. o., Prvá stavebná sporiteľňa, a. s., JAGA GROUP, s.r.o., vyhlásili 30. ročník celoštátnej verejnej neanonymnej súťaže Stavba roka 2024.

Poslaním súťaže je podpora kvality stavebných diel realizovaných na Slovensku, ako súčasť uceleného systému zabezpečovania kvality vo výstavbe a stavebníctve.

Jedným z gestorov tohto systému je Ministerstvo dopravy Slovenskej republiky a garantmi kvality jeho realizácie sú Zväz stavebných podnikateľov Slovenska, Slovenská komora stavebných inžinierov.

V mesiaci máj sa uskutočnilo v Bratislave pracovné stretnutie pracovníkov Technického a skúšobného ústavu stavebného n. o. a kolegov z Technického zkušebného ústavu stavebného Praha š. p., ktorého súčasťou bola aj návšteva a prehliadka Eurova Tower, prvého mrakodrapu na Slovensku .



PERSONÁLNA POLITIKA

Sociálny fond a starostlivosť o zamestnancov

Zamestnanci si v zmysle platného Zákonníka práce uplatňovali príspevok zamestnávateľa na rekreáciu zamestnancov v maximálnej sume **275 €** za príslušný kalendárny rok na zamestnanca, ktorý spĺňa podmienky na jeho vyplatenie a bol poskytnutý v sumárnom náklade zamestnávateľa **8 600,70 €**.

Finančné prostriedky zo sociálneho fondu boli čerpané, ako príspevok na závodné stravovanie zamestnancov vo výške **25 428,43 €**.

V priebehu roku 2024 bola upravená výška finančného príspevku na stravu pre zamestnanca v hodnote **6,00 €** a zo sociálneho fondu ústav prispieval sumou vo výške **1,44 €**.

	Rok 2024	Rok 2023
Stav na začiatku účtovného obdobia (1. januára)	4 144,33 €	4 569,04 €
Tvorba sociálneho fondu na ťarchu nákladov	26 205,90 €	25 138,05 €
Čerpanie sociálneho fondu	25 428,43 €	25 562,76 €
Stav na konci účtovného obdobia (31. decembra)	4 921,80 €	4 144,33 €

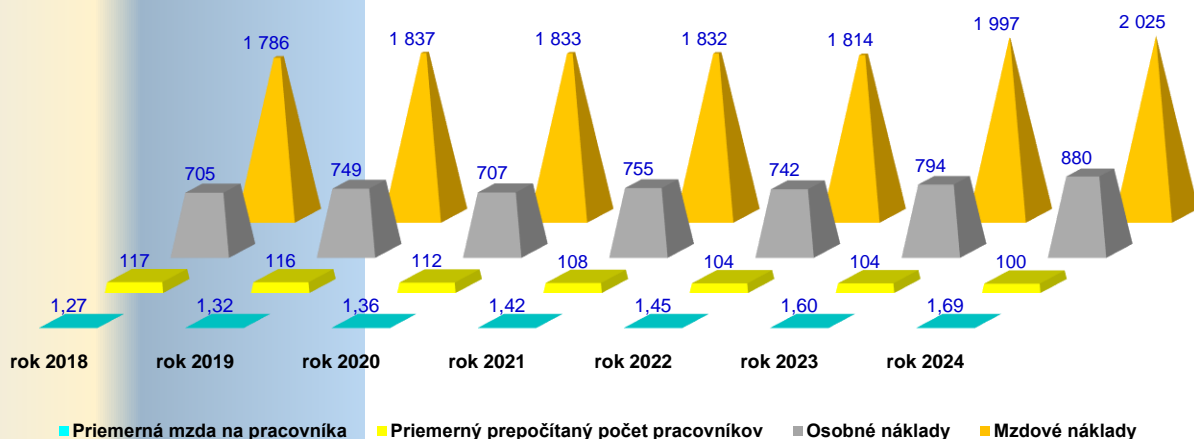
Odmeňovanie a zamestnanecké benefity

V roku 2024 boli vyplatené mimoriadne finančné odmeny v zmysle Kolektívnej zmluvy **5** zamestnancom pri dosiahnutí pracovného jubilea, odpracovanie **15** rokov v ústave, **1** zamestnancovi pri dosiahnutí pracovného jubilea, odpracovanie **30** rokov v ústave a **4** zamestnancom pri dosiahnutí pracovného jubilea, odpracovanie **40** rokov v ústave. V priebehu roku boli vyplácané mimoriadne odmeny, cieľové odmeny pracovníkom a vedúcim pracovníkom v závislosti od dosiahnutých hospodárskych výsledkov jednotlivých útvarov.

Počas roka ústav uplatňoval stratégiu zamestnaneckých benefítov, ako sú dovolenka navyše jeden týždeň, flexibilný pracovný čas, u niektorých pracovníkov využívanie výkonu pracovnej činnosti formou home-office, odborné vzdelávanie, používanie mobilných telefónov na súkromné účely, používanie auta aj na súkromné účely, odmeny pri pracovných jubileách.

Od 1.1.2024 bol zavedený mzdový nárast tarifných tried vo výške **3,34 %**, dohodnutý v Kolektívnej zmluve ústavu.

Vývoj mzdových, osobných nákladov, priemernej mzdy v tis. € a priemerného prepočítaného počtu pracovníkov v osobách



ANALÝZA HOSPODÁRSKEHO VÝSLEDKU

Výnosy

Ústav dosiahol celkové **výnosy** vo výške **4 279,21 tisíc €**, čo predstavuje v porovnaní s predchádzajúcim rokom vyššiu tvorbu výnosov o 169,80 tisíc € (vyššia tvorba o 4,13 %).

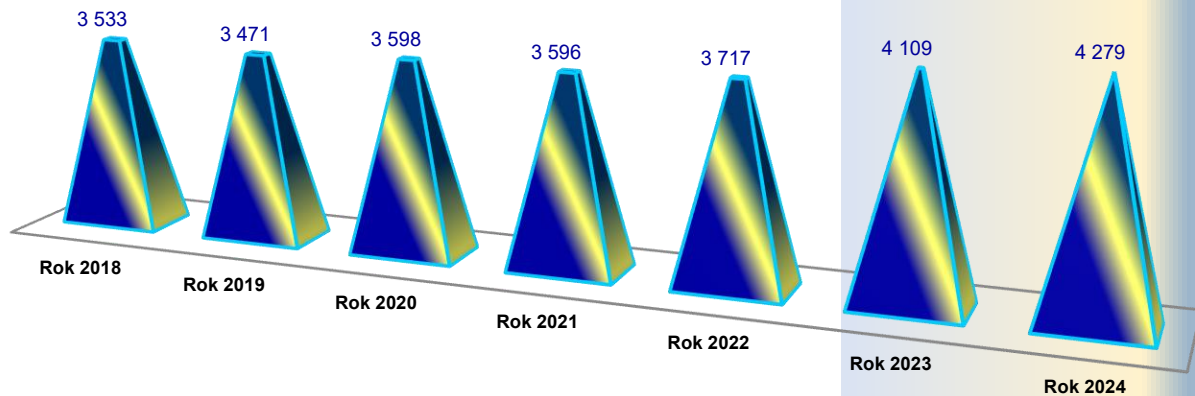
Z celkového objemu dosiahnutých výnosov v priebehu roku tvorili výnosy z krajín EÚ **1 175,27 tisíc €** a mimo krajín EÚ **285,60 tisíc €**, čo predstavuje spolu 34,14% podiel na celkových výnosoch.

Výnosy v neregulovanej oblasti boli tvorené vo výške **1 955,02 tis. €** a boli to predovšetkým výnosy za skúšky výrobné-kontrolné a skúšky v laboratóriu, diagnostické, skúšky statické-in situ, vydávanie licencií na ETICS, na okná, strechy a na balkónové systémy, za výskumno-vývojové úlohy, za kalibráciu meradiel, vydávanie stanovísk k posudzovaným parametrom, za konzultácie a poradenstvo a tiež aj publikačnú činnosť a vzdelávanie.

Výnosy v regulovanej oblasti boli tvorené vo výške **2 264,24 tisíc €**, a boli to najmä výnosy za priebežné dohľady a inšpekcie, certifikáciu stavebných výrobkov v systémoch, technické posudzovanie a ETA stavebného výrobku, znalecké posudky podľa zákona a odborné stanoviská, overovanie meradiel a tvorbu metodiky, normy a legislatívneho predpisu.

Pri hodnotení účtovného roku 2024 z hľadiska dosiahnutých výnosov, ako aj naďalej pretrvávajúcej vysokej miere inflácie, rastom cien materiálov a energií, služieb a nedostatku kvalifikovanej pracovnej sily v stavebníctve, sa ku koncu roka podarilo dosiahnuť rast výnosov na stavebnom trhu, v ktorom sa ústav prezentuje zabezpečením prác v laboratóriách, na stavbách, projektoch a v ostatných činnostiach, ako úspešný.

Vývoj celkových výnosov v tisíc €



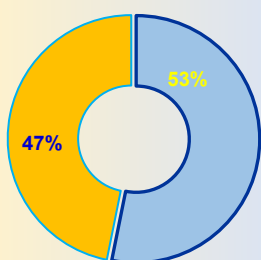
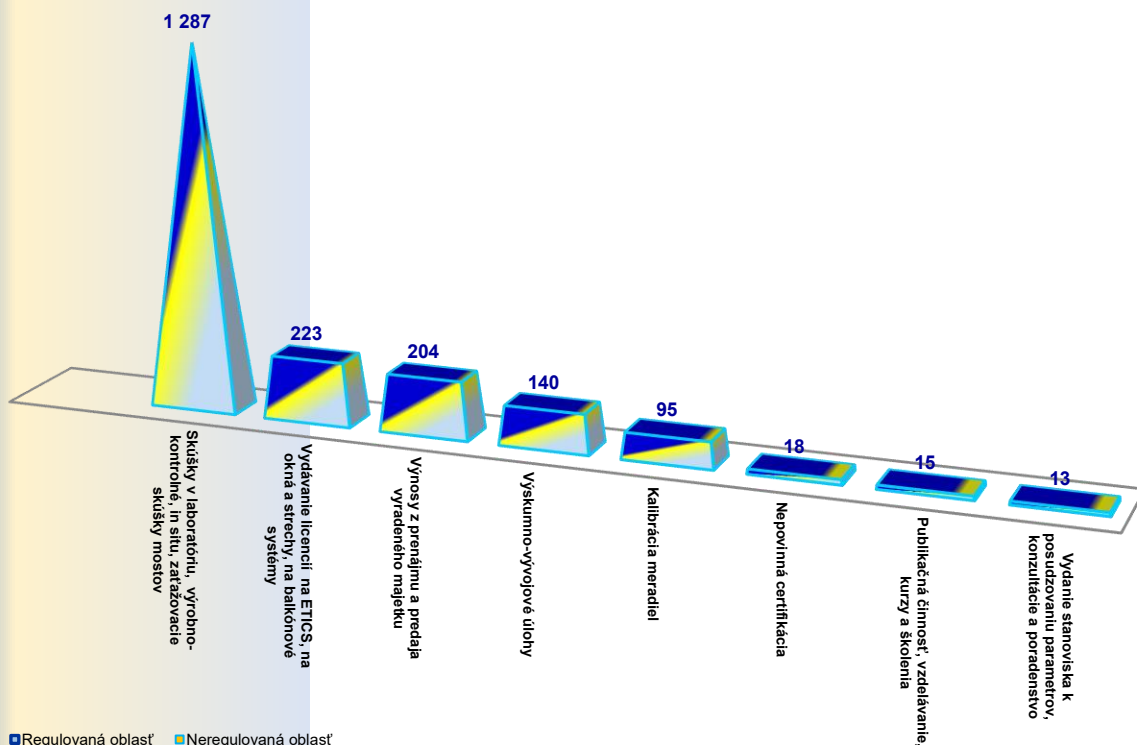
V priebehu roku sme pristúpili aj k zvýšeniu cien nami poskytovaných služieb a tiež za prenájom, v dôsledku dopadov rastu cien služieb, energií a materiálu. Nárast výnosov možno predovšetkým pripísať veľkej snahe pracovníkov ústavu a kvalite nimi poskytovaných služieb, ale tiež pretrvávajúcim makroekonomickým dopadom.

ANALÝZA HOSPODÁRSKEHO VÝSLEDKU

Výnosy v neregulovanej oblasti

Skúšky v laboratóriu, výrobo-kontrolné, diagnostické, meranie veličín, skúšky statické in situ a monitorovanie kvality výrobkov a zaťažovacie skúšky mostov	1 287,08 tisíc €
Vydávanie licencií na ETICS, na okná, na strechy a na balkónové systémy	223,33 tisíc €
Výnosy z prenájmu majetku, predaja vyradeného majetku a aktivácia služieb a dlhodobého hmotného majetku	204,02 tisíc €
Výskumno-vývojové úlohy	140,11 tisíc €
Kalibrácia meradiel	94,65 tisíc €
Nepovinná certifikácia	18,44 tisíc €
Publikačná činnosť, vzdelávanie, kurzy a školenia, ostatné	14,85 tisíc €
Vydanie stanoviska k posudzovaniu parametrov, konzultácie a poradenstvo	12,54 tisíc €
Spolu	1 995,02 tisíc €

Štruktúra výnosov v neregulovanej oblasti v tisíc €

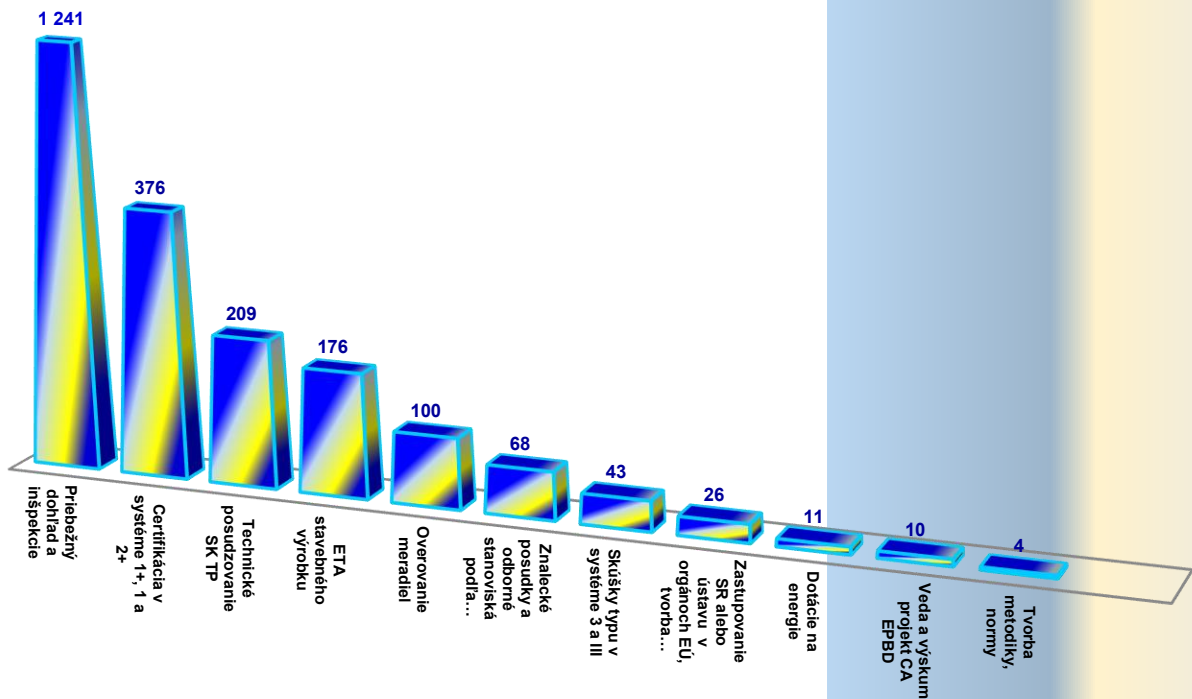


ANALÝZA HOSPODÁRSKEHO VÝSLEDKU

Výnosy v regulovanej oblasti

Priebežný dohľad v systémoch 1+, 1 a 2+, I+ a II+, priebežné inšpekcie	1 241,24 tisíc €
Certifikácia v systéme 1+, 1 a 2+	375,97 tisíc €
Technické posudzovanie SK TP a vydanie potvrdenia, odpisu	209,07 tisíc €
ETA stavebného výrobku	175,90 tisíc €
Overovanie meradiel	100,03 tisíc €
Znalecké posudky podľa zákona, odborné stanoviská podľa zákona, posudky	68,07 tisíc €
Skúšky typu v systéme 3 a III	42,85 tisíc €
Zastupovanie SR alebo ústavu v orgánoch EÚ	26,27 tisíc €
Dotácie na energie	11,03 tisíc €
Veda-výskum projekt CA EPBD	9,84 tisíc €
Tvorba metodiky, normy, legislatívneho predpisu a prekladov	3,97 tisíc €
Spolu	2 264,24 tisíc €

Štruktúra výnosov v regulovanej oblasti v tisíc €

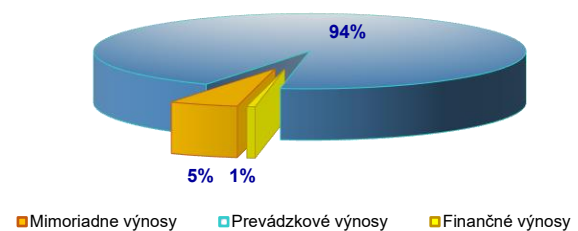


ANALÝZA HOSPODÁRSKEHO VÝSLEDKU

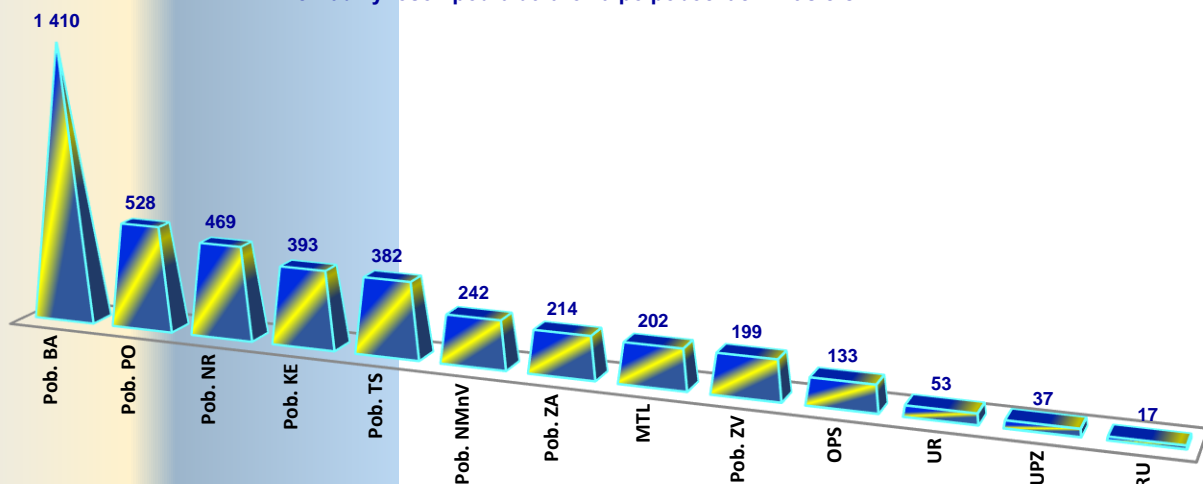
Štruktúra výnosov

- **prevádzkové výnosy**, skúšky v laboratóriu, výrobo-kontrolné skúšky stavebných výrobkov a konštrukcií, diagnostické skúšky, zaťažovacie skúšky mostov, vydávanie licencií na špeciálne stavebné práce (ETICS), okná, strechy a mostné dilatačné závery, balkónové systémy, technické posudzovanie parametrov stavebných výrobkov a ETA stavebného výrobku, certifikácia stavebných výrobkov, zručnosť a diagnostika, meranie hluku a vibrácií v životnom a pracovnom prostredí, kalibrácia meradiel, overovanie pracovných meradiel a určených meradiel, výskumno-vývojová činnosť, publikačná činnosť, priebežné inšpekcie, vzdelávanie a školenia, poradenstvo výrobcovi a iné, dosiahli výšku **4 037,56 tisíc €**, keď ich podiel na celkových výnosoch v roku 2024 bol 94,35 %,
- **finančné výnosy**, projekt Concerted Action EPBD CA 6, kurzové zisky a úroky z finančných účtov, náhrady škôd za poisťovné udalosti, boli tvorené vo výške **26,51 tisíc €**, čo predstavuje 0,62 % z celkovej tvorby výnosov,
- **mimoriadne výnosy a aktivácia materiálu, služieb a dlhodobého hmotného majetku**, ide o výnosy z prenájmu majetku, tržby z predaja majetku a aktivácie materiálu, služieb a dlhodobého hmotného majetku, dosiahli výšku **215,14 tisíc €**, čo predstavuje 5,03 % z celkových výnosov.

Štruktúra výnosov



Prehľad výnosov podľa útvarov a po pobočkách v tisíc €



ANALÝZA HOSPODÁRKEHO VÝSLEDKU

Prehľad vydaných a zrušených certifikátov

Autorizovaná osoba č.: SK04

Notifikovaná osoba č.: 1301

Rok 2024	Harmonizovaná oblasť (počet)	Národná oblasť (počet)
Certifikáty o nemennosti parametrov podstatných vlastností výrobku (na základe hEN, STN)	105	31
Certifikáty o nemennosti parametrov podstatných vlastností výrobku (na základe EAD/ETA, SK TP)	15	12
Certifikáty o zhode systému riadenia výroby u výrobcu (na základe hEN, STN)	30	49
Certifikáty o zhode systému riadenia výroby u výrobcu (na základe EAD/ETA, SK TP)	5	6
Priebežný dohľad - systém posudzovania parametrov 1,1+	740	299
Priebežný dohľad - systém posudzovania parametrov 2+	470	524
Skúška typu výrobku, systém posudzovania parametrov 1, 1+ na základe hEN, STN	<i>V systéme 1, 1+ neevidujeme samostatne výkon skúšok typu výrobku. ST v systéme 1, 1+, kde vydala certifikát iná AO/NO sme nevykonávali.</i>	
Skúška typu výrobku, systém posudzovania parametrov 3 na základe hEN, STN	42	2
Zrušené certifikáty zhody	1	0
Zrušené certifikáty o nemennosti parametrov podstatných vlastností výrobku	61	22
Zrušené certifikáty vnútropodnikovej kontroly	1	1
Zrušené certifikáty o zhode systému riadenia výroby u výrobcu	29	51

POZNÁMKY:

V tabuľke sú uvedené iba prvé vydania certifikátov, ďalšie vydania certifikátov vydané v roku 2023:

Harmonizovaná oblasť	1+, 1	120	nových certifikátov	+	94	ďalších vydaní
	2+	35	nových certifikátov	+	62	ďalších vydaní
Národná oblasť	I+, I	43	nových certifikátov	+	52	ďalších vydaní
	II+	55	nových certifikátov	+	173	ďalších vydaní

ANALÝZA HOSPODÁRKEHO VÝSLEDKU

Prehľad vydaných a zrušených EAD, ETA, SK TP a licencií

Orgán technického posudzovania (TAB)

Rok 2024	Počet
Počet vydaných EAD	0
Počet vydaných ETA	23
Počet vydaných zmien (ďalších verzií) ETA	82
Počet zrušených ETA	31

Autorizovaná osoba na technické posudzovanie TP04

Rok 2024	Počet
Počet vydaných SK technických posúdení	29
Počet zrušených SK technických posúdení	7
Počet vydaných zmien (ďalších verzií) SK technických posúdení	18

Vydané licencie na špeciálne stavebné práce

Rok 2024	Počet licencií
Tepelnoizolačné kontaktné systémy (ETICS)	202
Tepelnoizolačné a hydroizolačné systémy plochých striech	32
zabudovanie vonkajších otvorových konštrukcií do stavby	33
Montáž dilatačných mostných záverov	0
Balkónové systémy	18



ANALÝZA HOSPODÁRKEHO VÝSLEDKU

Náklady

Pre čerpanie nákladov v roku 2024 bolo dôležité udržanie stabilného cash flow, čo predstavovalo veľkú výzvu, keďže sa počas roka rozhodlo o navýšení finančných prostriedkov v investovaní do kapitálových výdavkov, vyplývajúcich z potrieb ústavu. Možnosti z hľadiska úspor v nákladoch na materiál, služby a pracovnú silu boli tak čiastočne obmedzené, keďže cieľom bolo zachovať si určitú úroveň a kvalitu našich poskytovaných služieb.

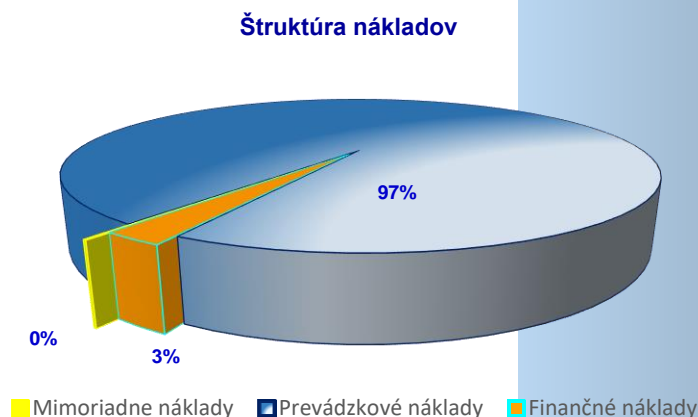
V priebehu roku 2024 sa nám zvýšili prakticky všetky prevádzkové náklady najmä na materiál, služby, ako aj pracovnú silu a preto rast nákladov sme museli čiastočne pokryť najmä priebežným zvyšovaním cien našich služieb. Predpoklad, že rok 2024 bude z hľadiska nákladov na energie pre ústav menej náročný, ako predchádzajúci rok sa naplnil, keďže sme sa snažili v predchádzajúcom období optimalizovať spotrebu elektriny investovaním do zariadení fotovoltických elektrární v Bratislave a na pobočke v Tatranskej Štrbe. Solárna energia sa aj do budúcnosti javí ako spoľahlivé zabezpečenie proti prípadným energetickým krízam v neistých časoch a snahe ústavu o znižovanie uhlíkovej stopy ovplyvnenej prevádzkou.

Čerpanie nákladov v celkovej výške **4 267,73 tisíc €**, predstavuje oproti predchádzajúcemu roku 2023 vyššie čerpanie o **158,78 tisíc €** (nárast o 3,86 %).

Štruktúra nákladov

- **Prevádzkové náklady** sa podieľali na čerpaní z celkových nákladov ústavu v roku 2023 podielom 96,71 %, čo predstavuje **4 127,26 tisíc €**.

Spotrebované nákupy	368,87 tisíc €
Služby	630,31 tisíc €
Mzdové a ostatné osobné náklady	2 047,88 tisíc €
Zákonné sociálne a zdravotné poistenie a zákonné sociálne náklady	879,95 tisíc €
Odpisy dlhodobého nehmotného a hmotného majetku	196,80 tisíc €
Poskytnuté príspevky iným účtovným jednotkám	3,45 tisíc €



ANALÝZA HOSPODÁRKEHO VÝSLEDKU

- **Finančné náklady** tvorili 3,14 % (**134,08 tisíc €**) z celkových nákladov ústavu. Vyššie čerpanie oproti predchádzajúcemu roku súvisí predovšetkým so zvýšením nákladov na daň z nehnuteľností a zvýšenými nákladmi na iné ostatné náklady (zaplatená daň z pridanej hodnoty v zahraničí PHM, ubytovanie ...)

Daň z nehnuteľností	93,28 tisíc €
Náklady na poistenie majetku	25,89 tisíc €
Iné ostatné náklady (ostatné pokuty a penále, dane a poplatky, DPH z EÚ, kurzové straty)	8,07 tisíc €
Daň z motorových vozidiel	4,08 tisíc €
Bankové poplatky, kurzové straty, úroky a centové vyrovnanie	2,76 tisíc €

- **Mimoriadne náklady** sa podieľali 0,15 % (**6,39 tisíc €**) na celkovom čerpaní nákladov ústavu.

Odpísanie daňových pohľadávok	0,41 tisíc €
Odpísanie nedaňových pohľadávok	5,69 tisíc €
Tvorba a zúčtovanie opravných položiek	0,29 tisíc €

Investície

Realizované investície v priebehu roku 2024:

Zariadenie na skúšky mrazuvzdornosti (KE)	34,44 tisíc €
Merací systém na skúšky mostov a konštrukcií (PO)	34,17 tisíc €
UV komora a príslušenstvo (TS)	20,23 tisíc €
Modernizácia diaľkového ovládania mostného žeriavu (PO)	13,86 tisíc €
Relaxačné stojany pre skúšky výstuží (BA)	13,02 tisíc €
Vaňa pre skúšky FRP výstuží v alkáliách (BA)	5,18 tisíc €
Trhačka (PO)	3,29 tisíc €
Sušiareň UF 110 Memmert (TS)	2,57 tisíc €
Laboratórny stôl s príslušenstvom (BA)	1,27 tisíc €
Multimeter Trotec (UR)	0,99 tisíc €
Skúšobné zariadenia a prístroje spolu	129,02 tisíc €

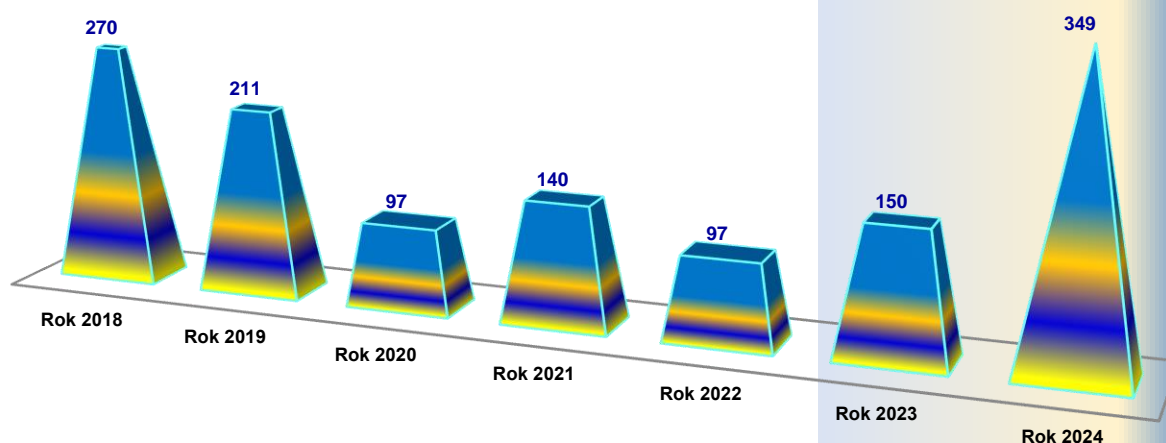
Vozidlo Škoda Karoq (PO)	29,82 tisíc €
Vozidlo Škoda Karoq (KE)	27,71 tisíc €
Vozidlo Škoda Kamiq (BA)	21,35 tisíc €
Vozidlo Peugeot Rifter (NR)	20,91 tisíc €
Vozidlo Peugeot Boxer (BA)	12,41 tisíc €
Úžitkové vozidlá spolu	112,20 tisíc €

ANALÝZA HOSPODÁRKEHO VÝSLEDKU

Fotovoltaická elektráreň dobudovanie (OPS)	24,65 tisíc €
Obnova strešného plášt'a a rímsy (ZV)	20,78 tisíc €
Obnova strešného plášt'a prístavby, ríms, fasády a bleskozvod (KE)	20,03 tisíc €
Zateplenie časti budovy pobočky a dobudovanie elektroinštalácie (NMnV)	15,00 tisíc €
Vstupná brána (ZV)	1,75 tisíc €
Klimatizácia do laboratória (BA)	0,95 tisíc €
Dobudovanie laboratórnych priestorov a obnova budov	83,16 tisíc €

PC a NB 8 ks (KE, NR, BA,)	8,01 tisíc €
Program ISL a ISAC (OPS)	5,36 tisíc €
PC sieť (KE)	4,58 tisíc €
Webová stránka (OPS)	2,96 tisíc €
PC sieť (TS)	1,58 tisíc €
PC sieť (ZA)	1,21 tisíc €
NAS zálohovacie úložisko (OPS)	0,94 tisíc €
PC sieť (NMnV)	0,39 tisíc €
Softvér a hardvér spolu	25,03 tisíc €

Vývoj investícií v tisíc €



ANALÝZA HOSPODÁRKEHO VÝSLEDKU

Hospodársky výsledok

Pri hodnotení základného ukazovateľa charakterizujúceho úroveň ekonomickej činnosti ústavu a tým jeho úspešnosť – výsledok hospodárenia konštatujeme, že analyzovaný hospodársky rok 2024 bol pre organizáciu **Technický a skúšobný ústav stavebný, n. o.** dobrý.

Celkový majetok ústavu sa oproti roku 2023 znížil o 22,16 tisíc € na hodnotu **3 498,49 tisíc €**, čo súvisí predovšetkým so znížením obežného majetku ústavu, predovšetkým s poklesom peňazí na finančných účtoch o 429,84 tisíc €, zato však vzrástli krátkodobé pohľadávky o 198,05 tisíc € a dlhodobý hmotný a nehmotný majetok o 204,71 tisíc €.

Ku koncu roku 2024 ústav disponoval finančnými prostriedkami na účtoch a v pokladniciach ústavu vo výške 638,36 tisíc €. Krátkodobé pohľadávky ku koncu roku, t. j. pohľadávky z obchodného styku dosiahli hodnotu 1 125,26 tisíc €, čo predpokladá zvýšenie finančných prostriedkov na účtoch ústavu v budúcom období.

Pohľadávky boli v priebehu roka uhrádzané priebežne a v lehote primeranej splatnosti a likvidita bola v medziach optimálneho pásma. Možné riziko likvidity predstavuje riziko, že spoločnosť bude mať ťažkosti pri plnení budúcich záväzkov súvisiacich s finančnými záväzkami, ktoré sú vysporiadané peňažnými prostriedkami alebo iným finančným aktívom.

Štruktúra hospodárskeho výsledku

Hospodársky výsledok prevádzkový	- 89 695,24 €
Hospodársky výsledok finančný	- 107 570,86 €
Hospodársky výsledok mimoriadny	154 389,13 €
Hospodársky výsledok vnútropodnikový	54 351,24 €
Daň z príjmu	11 181,10 €
Výsledok hospodárenia po zdanení [zisk]	293,17 €

V priebehu roku 2024 boli riadne a načas uhradené všetky záväzky voči daňovému úradu, sociálnej poisťovni a zdravotným poisťovniam, ako aj záväzky voči zamestnancom v stanovených termínoch. Ústav v roku 2024 nevykazoval žiadne nedoplatky na daniach voči daňovému úradu a v priebehu roku zaplatil:

Daň z pridanej hodnoty	354 561,80 €
Daň z nehnuteľnosti	93 282,81 €
Daň z motorových vozidiel	4 078,19 €

ANALÝZA HOSPODÁRKEHO VÝSLEDKU

Ukazovatele finančnej analýzy

Schopnosť firmy uhradiť okamžité splatné záväzky peňažnými prostriedkami. Pohotová likvidita je zabezpečená vtedy, keď na 1 € krátkodobých záväzkov pripadá najmenej 20 centov finančného majetku.

Ukazovatele likvidity	2024	2023	Pokles - Nárast +
Likvidita I. stupňa (pohotová) odporúčaná hodnota = (0,2-0,6)	1,273	2,002	-0,729
Likvidita I. stupňa (bežná) Odporúčaná hodnota = (1-1,5)	3,517	3,741	-0,223
Likvidita I. stupňa (celková) Odporúčaná hodnota = (2 -2,5)	3,517	3,741	-0,223

V súvislosti s likviditou sa sleduje aj veľkosť činného kapitálu spoločnosti. Určí sa ako rozdiel medzi obežným majetkom a krátkodobými záväzkami. Uvedený vzťah vyjadruje, aká časť obežných aktív je finančne krytá zdrojmi, ktoré sú spoločnosti dlhodobo k dispozícii.

Ukazovatele aktivity	2024	2023	Pokles - Nárast +
Doba inkasa pohľadávok (v dňoch)	101,722	87,368	14,354
Doba splatnosti záväzkov (v dňoch) odporúčaná hodnota 60 dní a menej	18,772	26,464	-7,692
Doba obratu vlastného kapitálu	253,805	264,578	-10,772
Doba obratu celkového kapitálu	316,299	331,847	-15,548
Obrátkovosť celkových aktív	1,154	1,100	0,0054

V roku 2024 doba splatnosti záväzkov neprevýšila dobu inkasa pohľadávok. Ukazovatele aktivity vyjadrujú, ako firma účinne využíva svoj majetok. Ukazovateľ obrátkovosť celkových aktív firmy ukazuje, aké množstvo tržieb vyprodukuje 1 € celkového majetku.

Ukazovatele zadĺženosti	2024	2023	Pokles - Nárast +
Zadĺženosť vlastného imania odporúčaná hodnota je menej ako 70 %	24,34 %	25,90 %	-1,55 %
Úroveň samofinancovania priaznivá hodnota je väčšia ako 30 %	80,24 %	79,73 %	0,51 %

Zadĺženosť udáva pomer medzi cudzími a vlastnými zdrojmi. Pri náraste tohto ukazovateľa dochádza k zvyšovaniu cudzích zdrojov použiteľných na krytie potrieb organizácie.

Úroveň samofinancovania vyjadruje mieru schopnosti pokryť potreby firmy vlastnými zdrojmi, t. j. výšku samostatnosti.

ANALÝZA HOSPODÁRKEHO VÝSLEDKU

Ukazovatele finančnej analýzy

Ukazovatele rentability	2024	2023	Pokles - Nárast +
Rentabilita celkového kapitálu odporúča sa hodnota vyššia ako 0,1 %	0,01 %	0,01 %	0,00 %
Rentabilita vlastného imania	0,00 %	0,00 %	0,00 %
Rentabilita tržieb z hospodárskej činnosti odporúča sa hodnota vyššia ako 0,1 %	0,01 %	0,01 %	0,00 %

Ukazovatele rentability vyjadrujú výnosnosť úsilia firmy, charakterizujú efektívnosť práce z pohľadu organizácie ako celku, odporúča sa, aby jeho výška bola vyššia, ako bežná úroková miera.

Ostatné ukazovatele	2024	2023	Pokles - Nárast +
Platobná neschopnosť	0,45	0,58	- 0,130
Ukazovateľ finančnej páky ZI	1,699	1,709	- 0,011
Základné pravidlo financovania			
Neobežný majetok	1 704 736,67	1 500 129,30	204 607,37
Vlastné imanie	2 807 264,80	2 806 971,63	293,17
Dlhodobé záväzky	4 921,80	4 144,33	777,47
Úvery	0,00	0,00	0,00
Rezervy	184 872,00	176 090,00	8 782,00
Výpočet	2 997 058,60	2 987 205,96	9 852,64

Vysoký podiel vlastných zdrojov robí firmu stabilnou, vie reagovať na výkyvy na trhu. Ak neobežný majetok je menší, ako vlastné zdroje a dlhodobé záväzky a rezervy, znamená to, že neobežný majetok je krytý dlhodobými zdrojmi a účtovná jednotka základné pravidlo financovania dodržala.

ANALÝZA HOSPODÁRKEHO VÝSLEDKU

Súvaha k 31.12.2024 (v tisíc €)

AKTÍVA	2024	2023	Pokles - Nárast +
MAJETOK SPOLU	3 498,49	3 520,65	-22,16
NEOBEŽNÝ MAJETOK SPOLU	1 704,74	1 500,13	204,61
Dlhodobý nehmotný majetok	10,93	6,85	4,08
- softvér	10,93	5,95	4,98
- obstaranie dlhodobého nehmotného majetku	0,00	0,90	-0,90
Dlhodobý hmotný majetok	1 693,81	1 493,28	200,53
- pozemky	801,35	801,35	0,00
- umelecké diela a zbierky, drahé kovy	26,85	26,86	-0,01
- stavby	421,86	342,21	79,65
- samostatné huteľné veci a súbory huteľných vecí	267,72	187,31	80,40
- dopravné prostriedky	140,73	71,10	69,63
- ostatný dlhodobý hmotný majetok	14,58	20,82	-6,24
- obstaranie dlhodobého hmotného majetku	20,72	43,63	-22,91
- poskytnuté preddavky na dlhodobý hmotný majetok	0,00	0,00	0,00
OBEŽNÝ MAJETOK SPOLU	1 763,62	1 995,41	-231,79
Krátkodobé pohľadávky	1 125,26	927,21	198,05
- pohľadávky z obchodného styku	1 125,11	926,91	198,20
- ostatné pohľadávky	0,00	0,00	0,00
- daňové pohľadávky	0,00	0,00	0,00
- iné pohľadávky	0,15	0,30	-0,15
Finančné účty	638,36	1 068,20	-429,84
- pokladnica	5,26	7,64	-2,38
- bankové účty	633,10	1 060,56	-427,46
ČASOVÉ ROZLIŠENIE SPOLU	30,13	25,11	5,02
- náklady budúcich období	30,13	25,11	5,02
- príjmy budúcich období	0,00	0,00	0,00

NEOBEŽNÝ MAJETOK

- Dlhodobý nehmotný majetok (10,93 tisíc €)** nárast oproti predchádzajúcemu roku o 4,08 tisíc € (rozšírenie programu ISL a ISAC).
- Dlhodobý hmotný majetok (1 693,81 tisíc €)** nárast oproti roku 2023 o 200,53 tisíc €, predovšetkým z dôvodu obnovy vozového parku, nákupu skúšobných prístrojov a zariadení potrebných ku skúškam a dobudovanie laboratórnych priestorov a obnova budov.

ANALÝZA HOSPODÁRKEHO VÝSLEDKU

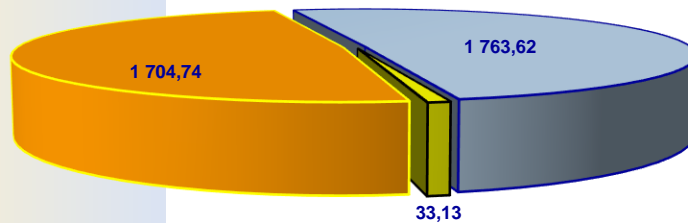
OBEŽNÝ MAJETOK

3. **Krátkodobé pohľadávky (1 125,26 tisíc €)** nárast oproti roku 2023 o 198,05 tisíc €, ide predovšetkým o pohľadávky z obchodného styku a ich úhrady sa očakávajú v rámci bežného prevádzkového cyklu v priebehu roku 2025.
4. **Finančné účty (638,36 tisíc €)** zníženie stavu finančných prostriedkov na účtoch ústavu v porovnaní s predchádzajúcim rokom o 429,84 tisíc €, súvisí s vyšším investovaním v priebehu roku do neobežného majetku a platobnou disciplínou našich odberateľov. Stav finančného majetku rastie úmerne s poklesom pohľadávok.

ČASOVÉ ROZLIŠENIE

5. **Náklady budúcich období (30,13 tisíc €)** nárast v porovnaní s predchádzajúcim rokom 2023 o 5,02 tisíc €, ide o náklady budúcich období t. j. poistenie majetku, predplatné publikácií a časopisov.

Štruktúra majetku v tisíc €



■ Neobežný majetok ■ Obežný majetok ■ Časové rozlíšenie

ANALÝZA HOSPODÁRKEHO VÝSLEDKU

Súvaha k 31.12.2024 (v tisíc €)

PASÍVA	2024	2023	Pokles - Nárast +
VLASTNÉ A CUDZIE ZDROJE SPOLU	3 498,49	3 520,65	-22,16
VLASTNÉ ZDROJE KRYTIA MAJETKU	2 807,26	2 806,97	0,29
Imanie a peňažné fondy	2 059,72	2 059,72	0,00
- základné imanie	2 059,72	2 059,72	0,00
Fondy tvorené zo zisku (rezervný fond)	747,25	746,80	0,45
Výsledok hospodárenia za účtovné obdobie	0,29	0,45	-0,16
CUDZIE ZDROJE SPOLU	691,23	713,68	-22,45
Rezervy	184,87	176,09	8,79
- krátkodobé rezervy	184,87	176,09	8,79
Dlhodobé záväzky	4,92	4,14	0,78
- záväzky zo sociálneho fondu	4,92	4,14	0,78
- ostatné dlhodobé záväzky	0,00	0,00	0,00
Krátkodobé záväzky	501,44	533,45	-32,01
- záväzky z obchodného styku	207,64	280,77	-73,13
- zúčtovanie zo Sociálnou a zdravotnými poisťovňami	88,33	72,56	15,77
- daňové záväzky	26,85	14,47	12,38
- ostatné záväzky (mzdy zamestnancov)	178,62	165,65	12,97
ČASOVÉ ROZLIŠENIE SPOLU	0,00	0,00	0,00
- výdavky budúcich období	0,00	0,00	0,00
- príjmy budúcich období	0,00	0,00	0,00

VLASTNÉ ZDROJE KRYTIA MAJETKU

1. **Základné imanie (2 059,72 tisíc €).**
2. **Rezervný fond (747,25 tisíc €)** pokles o 0,16 tisíc €, vysporiadanie hospodárskeho výsledku.
3. **Výsledok hospodárenia po zdanení - zisk (0,29 tisíc €).**

CUDZIE ZDROJE KRYTIA MAJETKU

4. **Rezervy (184,87 tisíc €)** nárast v porovnaní s rokom 2023 o 8,79 tisíc €, vytvorené rezervy za ročné cieľové odmeny zamestnancov a odvody a za nevyčerpané dovolenky.
5. **Dlhodobé záväzky (4,92 tisíc €)** zvýšenie v porovnaní s predchádzajúcim rokom o 0,78 tisíc €, jedná sa o záväzky zo sociálneho fondu.

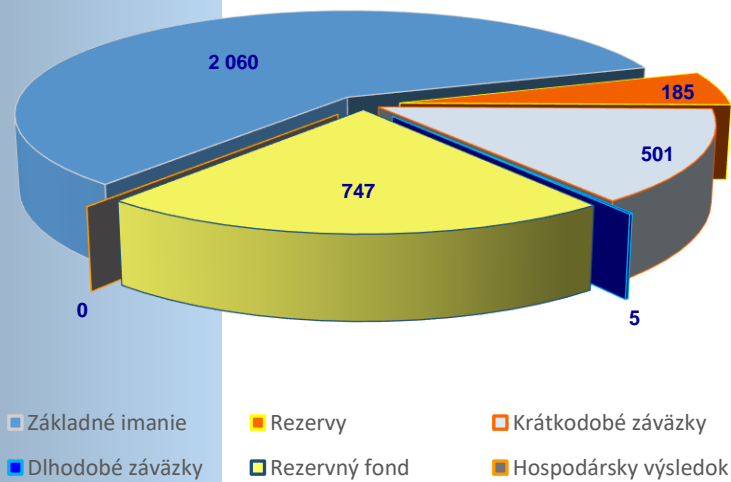
ANALÝZA HOSPODÁRKEHO VÝSLEDKU

6. **Krátkodobé záväzky (501,44 tisíc €)** zníženie o 32,01 tisíc €, jedná sa o záväzky voči inštitúciám sociálneho zabezpečenia a zdravotného poistenia, daňové záväzky a ostatné záväzky vyplývajúce z miezd a záväzky z obchodného styku (dodávateľské faktúry a zaplatené preddavky).

ČASOVÉ ROZLIŠENIE

7. **Výnosy a výdavky budúcich období (0,00 tisíc €)** neboli tvorené.

Štruktúra zdrojov krytia majetku v tisíc €



Poznámka: Všetky fotografie sú iba ilustračné a použité sú z archívu TSÚS, n. o.

