

Poznámky (Úč NUJ 3 – 01)

IČO 3 6 1 6 7 5 1 7

Čl. I

Všeobecné informácie

- (1) Meno a priezvisko fyzickej osoby alebo názov právnickej osoby, ktorá je zakladateľom alebo zriaďovateľom účtovnej jednotky, dátum založenia alebo zriadenia účtovnej jednotky.

Názov účtovnej jednotky:	Integračné zariadenie KOR-GYM, n.o.
Sídlo účtovnej jednotky:	Hertník
Dátum jej založenia alebo zriadenia:	10.12.1997
Identifikačné číslo účtovnej jednotky:	36167517

- (2) Informácie o členoch štatutárnych orgánov, dozorných orgánov a iných orgánov účtovnej jednotky; uvádzajú sa mená a priezviská členov štatutárnych orgánov, dozorných orgánov a iných orgánov účtovnej jednotky.

ZAKLADATELIA: Štatutárny orgán: Správna rada	PaedDr. Anton Blajsko, Mgr. Vlasta Blajsková Mgr. Blajsková Ivana, Mgr. Blajsková Vlasta, Mudr.Smoligová Mária, Bc. Peter Rezák ml., Ing. Džačar Stanislav
Dozorný orgán: Dozorná rada	Pasnišinová Mária, Bc. Peter Rezák, Semanová Viera
Iný orgán: Riaditeľ	PaedDr. Blajsko Anton

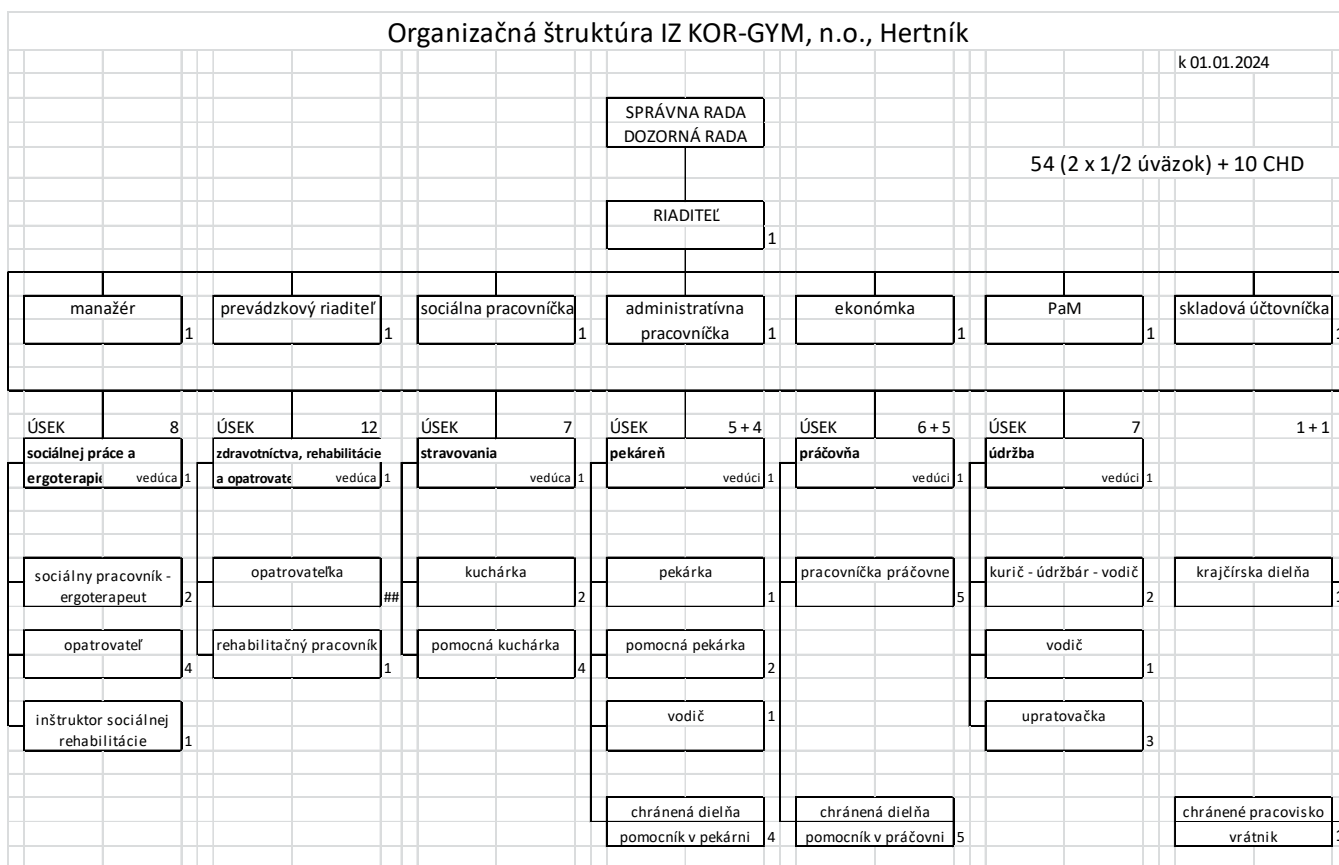
- (3) Opis činnosti, na účel ktorej bola účtovná jednotka zriadená a opis druhu podnikateľskej činnosti, ak ju účtovná jednotka vykonáva.

Hlavná činnosť:	Sociálna starostlivosť s ubytovaním formou celoročného, týždenného a ambulantného pobytu.
Podnikateľská činnosť:	Služby pracovne, krajčírstva, stravovania, chránenej dielne a chráneného pracoviska
	Predaj výrobkov pekárne, keramiky

- (4) Priemerný prepočítaný počet zamestnancov, a z toho počet vedúcich zamestnancov účtovnej jednotky za účtovné obdobie, za ktoré sa zostavuje účtovná závierka (ďalej len „bežné účtovné obdobie“). Počet dobrovoľníkov vyslaných účtovnou jednotkou a počet dobrovoľníkov, ktorí vykonávali dobrovoľnícku činnosť pre účtovnú jednotku počas bežného účtovného obdobia.

	Bežné účtovné obdobie	Počet hodín vykonávania dobrovoľníckej činnosti
Priemerný prepočítaný počet zamestnancov	60,27	x
z toho počet vedúcich zamestnancov	6	x
Počet dobrovoľníkov vyslaných účtovnou jednotkou	0	0
Počet dobrovoľníkov, ktorí vykonávali dobrovoľnícku činnosť pre účtovnú jednotku počas účtovného obdobia	0	0

(4) Organizačná štruktúra účtovnej jednotky.



(6) Informácia o organizáciách v zriaďovateľskej pôsobnosti účtovnej jednotky.

Čl. II

Informácie o účtovných zásadách a účtovných metódach

- (1) Účtovná závierka zostavená za splnenia predpokladu, že účtovná jednotka bude nepretržite pokračovať vo svojej činnosti.
- (2) Zmeny účtovných zásad a zmeny účtovných metód – neboli použité.
- (3) Spôsoby ocenenia jednotlivých položiek majetku a záväzkov.

Majetok a záväzky	Spôsob oceňovania
a) dlhodobý nehmotný majetok obstaraný kúpou	Obstarávacia cena
b) dlhodobý nehmotný majetok obstaraný vlastnou činnosťou	
c) dlhodobý nehmotný majetok obstaraný iným spôsobom	
d) dlhodobý hmotný majetok obstaraný kúpou	Obstarávacia cena
e) dlhodobý hmotný majetok obstaraný vlastnou činnosťou	
f) dlhodobý hmotný majetok obstaraný iným spôsobom	
g) dlhodobý finančný majetok	
h) zásoby obstarané kúpou	Obstarávacia cena
i) zásoby vytvorené vlastnou činnosťou	Vlastné náklady
j) zásoby obstarané iným spôsobom – darom	Reálnou cenou

k) pohľadávky	Menovitou hodnotou
l) krátkodobý finančný majetok	Menovitou hodnotou
m) časové rozlíšenie na strane aktív súvahy	Menovitou hodnotou
n) záväzky, vrátane rezerv, dlhopisov, pôžičiek a úverov	Menovitou hodnotou
o) časové rozlíšenie na strane pasív súvahy	
p) deriváty	
q) majetok a záväzky zabezpečené derivátmi	
r) prenajatý majetok a majetok obstaraný na základe finančného prenájmu	Obstarávacia cena

(4) Spôsob zostavenia odpisového plánu pre jednotlivé druhy dlhodobého hmotného majetku a dlhodobého nehmotného majetku, pričom sa uvádza doba odpisovania, použité sadzby odpisov a odpisové metódy pri určení odpisov.

Druh dlhodobého majetku	Doba odpisovania	Sadzba odpisov	Odpisová metóda
Rekonštrukcia budov	40 rokov	1/40	Rovnomerný odpis
Rekonštrukcia projekt SR	40 rokov	1/40	Rovnomerný odpis
Rekonštrukcia projekt VP	40 rokov	1/40	Rovnomerný odpis
Rekonštrukcia zateplenia	40 rokov	1/40	Rovnomerný odpis
Brána automatická	12 rokov	1/12	Rovnomerný odpis
Pec etážová Wachtel	8 rokov	1/8	Rovnomerný odpis
Vyvíjač pary	6 rokov	1/6	Rovnomerný odpis
Sušič PRIMUS T35	6 rokov	1/6	Rovnomerný odpis
Sušič PRIMUS T16E	6 rokov	1/6	Rovnomerný odpis
Práčka ELEKTROLUX W5130H	4 roky	1/4	Rovnomerný odpis
Citroen JUMPER	4 roky	1/4	Rovnomerný odpis
Žehlič IPSO	4 roky	1/4	Rovnomerný odpis
Práčka ELEKTROLUX	4 roky	1/4	Rovnomerný odpis
Bemer- masážny prístroj	4 roky	1/4	Rovnomerný odpis
Sušič IPSO IDR680	4 roky	1/4	Rovnomerný odpis

(5) Zásady pre zohľadnenie zníženia hodnoty majetku. Uvádza sa, či účtovná jednotka uplatňuje opravné položky a rezervy.

Účtovná jednotka tvorí opravné položky:

- K pohľadávkam (voči odberateľom), ktoré vznikli predajom našich výrobkov a poskytovaním služieb právnickej kancelárie, stravovacích služieb.
- K pohľadávkam voči klientom zariadenia a ich rodinným príslušníkom, za poskytovanie sociálnej služby a iných služieb, ktoré s tým úzko súvisia.

Rezervy sa tvoria:

- K náhradám za nevyčerpanú dovolenku a príslušným odvodom sociálneho zabezpečenia
- Za služby, súvisiace s vyhotovením účtovnej závierky a auditu.

(6) Informácie o účtovaní opráv významných chýb minulých účtovných období v bežnom účtovnom období – nebolo účtované o opravách chýb minulých období.

Čl. III

Informácie, ktoré dopĺňajú a vysvetľujú údaje v súvahe

(1) Významné sumy prírastkov a úbytkov dlhodobého **nehmotného** majetku

	Nehmotné výsledky z vývojovej a obdobnej činnosti	Softvér	Oceniteľné práva	Ostatný dlhodobý nehmotný majetok	Obstaranie dlhodobého nehmotného majetku	Poskytnuté preddavky na dlhodobý nehmotný majetok	Spolu
Prvotné ocenenie - stav na začiatku bežného účtovného obdobia		4 410,69					4 410,69
prírastky							
Úbytky							
presuny							
Stav na konci bežného účtovného obdobia		4 410,69					4 410,69

a dlhodobého **hmotného** majetku:

	Pozemky	Umelecké diela a zbierky	Stavby	Samostatné hnutelné veci a súbory hnutelných	Dopravné prostriedky	Pestovateľské celky trvalých porastov	Základné stádo a ťažné zvieratá	Drobný a ostatný dlhodobý hmotný majetok	Obstaranie dlhodobého hmotného majetku	Poskytnuté preddavky na dlhodobý hmotný majetok	Spolu
Prvotné ocenenie - stav na začiatku bežného účtovného obdobia			641280,99	214784,07	100762,41			102654,91	0		1059482,38
prírastky				11255,00							11255,00
úbytky				4774,47					0		4774,47
presuny											
Stav na konci bežného účtovného obdobia			641280,99	221264,60	100762,41			102654,91	0		1065962,91

Prehľad o vývoji významných súm opravných položiek podľa jednotlivých druhov majetku. Tvorba **oprávok** k majetku a **zostatková hodnota** majetku:

	Pozemky	Umelecké diela a zbierky	Stavby	Samostatné hnutelné veci a súbory hnutelných	Dopravné prostriedky	Pestovateľské celky trvalých porastov	Základné stádo a ťažné zvieratá	Drobný a ostatný dlhodobý hmotný majetok	Obstaranie dlhodobého hmotného majetku	Poskytnuté preddavky na dlhodobý hmotný majetok	Spolu
Oprávky - stav na začiatku bežného účtovného obdobia			222097,83	161 003,42	98 796,41			102654,91	0		584 552,57
prírastky			15 044,00	17 372,00	1966,00						34 382,00
úbytky				4774,47					0		4 774,47
presuny											
Stav na konci bežného účtovného obdobia			237 141,83	173 600,95	100 762,41			102654,91	0		614 160,01
Zostatková hodnota majetku											
Stav na začiatku bežného Účtovného obdobia			419 183,16	53 780,65	1 966,00						474 929,81
Stav na konci bežného Účtovného obdobia			404 139,16	47 663,65							451 802,81

(2) Prehľad dlhodobého majetku, na ktorý je zriadené záložné právo a prehľad dlhodobého majetku, pri ktorom má účtovná jednotka obmedzené právo s ním nakladať.

Účtovná jednotka neeviduje majetok, na ktorý je zriadené záložné právo a obmedzené právo s ním nakladať.

(3) Údaje o štruktúre dlhodobého finančného majetku za bežné účtovné obdobie a jeho umiestnenie v členení podľa položiek súvahy v riadkoch 022 a 023.

Názov účtovnej jednotky	Podiel na základnom imaní (v %)	Podiel účtovnej jednotky na hlasovacích právach (v %)

(4) Údaje o štruktúre dlhodobého finančného majetku a krátkodobého finančného majetku v členení podľa položiek súvahy v riadkoch 024, 026 a 055.

Opis druhu finančného majetku	Stav na konci predchádzajúceho obdobia	bezprostredne účtovného	Stav na konci bežného účtovného obdobia

(5) Údaje o štruktúre dlhodobých pôžičiek.

Poskytnuté dlhodobé pôžičky	Stav na konci predchádzajúceho obdobia	bezprostredne účtovného	Stav na konci bežného účtovného obdobia

(6) Opis významných súm pohľadávok v nadväznosti na položky súvahy, v členení na pohľadávky za hlavnú nezdaňovanú činnosť a zdaňovanú činnosť za bežné účtovné obdobie.

Druh a opis významných položiek pohľadávok	Hlavná nezdaňovaná činnosť	Zdaňovaná činnosť
Pohľadávky z obch. styku – Odberatelia		18 627,75
Ostatné pohľadávky voči klientom-úhrady	9 743,95	
Pohľadávka z dôvodu finanč vzťahu s ÚPSVaR Bardejov		20 602,05

(7) Prehľad pohľadávok do uplynutia lehoty splatnosti a po uplynutí lehoty splatnosti.

Pohľadávky	Stav na konci bezprostredne predchádzajúceho účtovného obdobia	Stav na konci bežného účtovného obdobia
- do uplynutia lehoty splatnosti	40 712,47	37 901,16
- po uplynutí lehoty splatnosti	21 670,38	11 072,59
Spolu	62 382,85	48 973,75

(8) Prehľad o významných položkách časového rozlíšenia nákladov budúcich období a príjmov budúcich období.

Položky časového rozlíšenia nákladov	Bežného účtovného obdobia	Bezprostredne predchádzajúceho účtovného obdobia
Náklady BO krátkodobé – poistenie majetku, zák.poistenie vozidiel,	2 008,64	1 752,81
Náklady BO- predplatné novín, telefón, program	144,99	68,06
Náklady budúcich období spolu:	2 153,63	1 820,87

(9) Opis a výška zmien vlastného imania v priebehu bežného účtovného obdobia podľa položiek súvahy.

	Stav na začiatku bežného účtovného obdobia	Prírastky (+)	Úbytky (-)	Presuny (+, -)	Stav na konci bežného účtovného obdobia
Vlastné imanie					
Základné imanie					
z toho:					
- nadačné imanie v nadácii					
- vklady zakladateľov	73 409,24				73 409,24
- prioritný majetok					
Fondy tvorené podľa osobitných predpisov					
Fond reprodukcie					
Oceňovacie rozdiely z precenenia kapitálových účastín					
Fondy tvorené zo zisku					
Rezervný fond					
Fondy tvorené zo zisku					
Ostatné fondy	22 421,03				22 421,03
Výsledok hospodárenia					
Nevysporiadaný výsledok hospodárenia minulých rokov	-58 007,85	+11 759,83			-46 248,02
Výsledok hospodárenia účtovného obdobia	+11 759,83		- 5 032,52		6 727,31
Spolu	49 582,25	+ 6 727,31			56 309,56

(10) Opis a vyčíslenie jednotlivých druhov fondov tvorených podľa osobitných predpisov.

Opis fondov tvorených podľa osobitných predpisov	Stav na konci bezprostredne predchádzajúceho účtovného obdobia	Prírastky	Úbytky	Stav na konci bežného účtovného obdobia
Ostatné fondy - dary	5 189,11	0	0	5 189,11
Ostatné fondy	17 231,92	0	0	17 231,92
Spolu	22 421,03	0	0	22 421,03

(11) Informácia o rozdelení účtovného zisku alebo o vysporiadaní účtovnej straty za bezprostredne predchádzajúce účtovné obdobie.

Názov položky	Bezprostredne predchádzajúce účtovné obdobie
Účtovný zisk	+11 759,83
Rozdelenie účtovného zisku	
Prídel do základného imania	
Prídel do fondov tvorených podľa osobitných predpisov	
Prídel do fondu reprodukcie	
Prídel do rezervného fondu	
Prídel do fondov tvorených zo zisku	
Prídel do ostatných fondov	
Úhrada straty minulých období	
Prevod do sociálneho fondu	
Prevod do nevysporiadaného výsledku hospodárenia minulých rokov	+11 759,83
Iné	
Účtovná strata	
Vysporiadanie účtovnej straty	
Zo základného imania	
Z rezervného fondu	
Z fondov tvorených zo zisku	
Z ostatných fondov	
Z nerozdeleného zisku minulých rokov	
Prevod do nevysporiadaného výsledku hospodárenia minulých rokov	
Iné	

(12) Údaje o jednotlivých druhoch rezerv v členení na stav rezerv na konci bezprostredne predchádzajúceho účtovného obdobia a stav rezerv na konci bežného účtovného obdobia, ich tvorbu, použitie alebo zrušenie v priebehu bežného účtovného obdobia.

Druh rezervy	Stav na konci bezprostredne predchádzajúceho účtovného obdobia	Tvorba rezerv	Použitie rezerv	Zrušenie rezerv	Stav na konci bežného účtovného obdobia
Zákonné rezervy spolu	0	0	0		0
Rezerva na nevyčerpanú dovolenku	41 020,50	42 094,90	41 020,50		42 094,90
Rezerva na overenie účtovnej závierky	950	950	950		950
Ostatné rezervy spolu	41 970,50	43 044,90	41 970,50		43 044,90
Rezervy spolu	41 970,50	43 044,90	41 970,50		43 044,90

(13) Údaje o významných sumách krátkodobých záväzkov v nadväznosti na položky súvahy, v členení na záväzky za hlavnú nezdaňovanú činnosť a zdaňovanú činnosť.

Druh a opis významných položiek záväzkov	Hlavná nezdaňovaná činnosť	Zdaňovaná činnosť
Záväzky voči zamestnancom	49 737,76	12 831,76
Záväzky voči orgánom sociálneho a zdravotného poistenia	29 101,04	6 896,04
Záväzky voči Daňovému úradu	5 310,46	4 171,74
Záväzky voči prostriedkom klientov zariadenia a inštitúciám komerčného poistenia, lízing spol.	176 291,36	3 420,77
Záväzky z obchodného styku	0	8 039,65

(14) Prehľad záväzkov do uplynutia lehoty splatnosti a po uplynutí lehoty splatnosti.

Záväzky	Stav na konci bezprostredne predchádzajúceho účtovného obdobia	Stav na konci bežného účtovného obdobia
- do uplynutia lehoty splatnosti	287 718,05	290 997,64
- po uplynutí lehoty splatnosti	49,62	4 802,94
Spolu	287 767,67	295 800,58

(15) Prehľad o začiatočnom stave, tvorbe, čerpaní a konečnom zostatku sociálneho fondu v priebehu bežného účtovného obdobia.

Sociálny fond	Suma
Stav k prvému dňu bežného účtovného obdobia	4 520,95
Tvorba na ťarchu nákladov	7 435,58
Tvorba zo zisku	0
Čerpanie	6 782,17
Stav k poslednému dňu bežného účtovného obdobia	5 174,36

(16) Prehľad o bankových úveroch, pôžičkách a návratných finančných výpomociach s uvedením meny.

Druh cudzieho zdroja	Mena	Výška úroku v %	Splatnosť	Forma zabezpečenia	Suma istiny na konci bežného účtovného obdobia
Krátkodobý bankový úver	EUR				
Pôžička					
Návratná finančná výpomoc					
Dlhodobý bankový úver					
Spolu					

(17) Prehľad o významných položkách časového rozlíšenia výdavkov budúcich období. Prehľad výnosov budúcich období v členení podľa jednotlivých druhov a v členení na dlhodobé výnosy budúcich období a krátkodobé výnosy budúcich období.

Položky výnosov budúcich období - dlhodobé z dôvodu	Stav na konci bezprostredne predchádzajúceho účtovného obdobia	Stav na konci bežného účtovného obdobia
dotácie zo štátneho rozpočtu a z prostriedkov Európskej únie	389 108,32	375 374,32
dlhodobého majetku obstaraného z verejných zdrojov		
dlhodobého majetku obstaraného z finančného daru		
dlhodobého majetku obstaraného z podielu zaplatenej dane		
dlhodobého majetku obstaraného zo sponzorského		
nepoužitého sponzorského		
Dotácie VÚC		
Dlhodobý majetok obstar z dotácie	960,13	872,01
Spolu	390 068,45	376 246,33

Položky výnosov budúcich období - krátkodobé z dôvodu	Stav na konci bezprostredne predchádzajúceho účtovného obdobia	Stav na konci bežného účtovného obdobia
dotácie zo štátneho rozpočtu a z prostriedkov Európskej únie		
dotácie z rozpočtu obce a z rozpočtu vyššieho územného celku		
zostatku podielu zaplatenej dane		
nepoužitého sponzorského		
2% dane	2 510,39	3 082,58
Dlhodobý majetok obstar z dotácie		
Spolu	2 510,39	3 082,58

(18) Údaje o druhoch majetku a záväzkoch z lízingových zmlúv.

Druh majetku	Hodnota záväzku	
	Stav na konci bezprostredne predchádzajúceho účtovného obdobia	Stav na konci bežného účtovného obdobia
Citroen Jumper	2 537,16	0
Pekárenská pec WACHtel Picollo	24,21	24,21
Žehliaci lis IPSO	8 022,55	3 420,77
Spolu	10 583,92	3 444,98

Čl. IV

Informácie, ktoré dopĺňajú a vysvetľujú údaje vo výkaze ziskov a strát

(1) Prehľad tržieb za vlastné výkony a tovar s uvedením ich opisu a vyčíslením hodnoty tržieb podľa jednotlivých hlavných druhov výrobkov, služieb hlavnej nezdaňovanej činnosti a zdaňovanej činnosti účtovnej jednotky za bežné účtovné obdobie.

Druh a opis tržieb	Hlavná nezdaňovaná činnosť	Zdaňovaná činnosť
Tržby z predaja vlastných výrobkov		148 838,48
Tržby z predaja služieb	368 206,80	209 251,90
Aktivácia materiálu	11 890,38	266,14
Tržby spolu	380 097,18	358 356,52

(2) Opis a vyčíslenie hodnoty významných súm v nadväznosti na položky výkazu ziskov a strát v členení na nepeňažné dary, osobitné výnosy, zákonné poplatky a iné ostatné výnosy za bezprostredne predchádzajúce účtovné obdobie a za bežné účtovné obdobie.

Druh a opis významných súm výnosov	Stav na konci bezprostredne predchádzajúceho účtovného obdobia	Stav na konci bežného účtovného obdobia
Príspevky podielu zaplatenej dane	3 852,56	2 510,39
Ostatné výnosy, úroky, tržba z predaja HM	1 081,01	54,43
Dary	0	199,83

(3) Prehľad významných súm dotácií zo štátneho rozpočtu, štátnych fondov, z prostriedkov Európskej únie, dotácií z rozpočtu obce a z rozpočtu vyššieho územného celku, ktoré účtovná jednotka prijala v bezprostredne predchádzajúcom účtovnom období a v bežnom účtovnom období.

Druh a opis významných súm dotácií a grantov	Stav na konci bezprostredne predchádzajúceho účtovného obdobia	Stav na konci bežného účtovného obdobia
Príspevok od samosprávneho kraja VÚC Prešov	221 157,09	229 907,95
Príspevok z MPSVaR	525 491,88	574 567,47
Príspevok ÚPSVaR Bardejov	74 882,80	81 921,75
Dotácia na stabilizačný príspevok	48 500,00	0
Spolu	870 031,77	886 397,17

(4) Opis a vyčíslenie hodnoty významných položiek príjmov z reklám, ktoré sú určené na charitatívne účely, a charitatívnej lotérie prijatých v bezprostredne predchádzajúcom účtovnom období a v bežnom účtovnom období.

Druh a opis významných položiek charitatívnej reklamy a charitatívnej lotérie	Stav na konci bezprostredne predchádzajúceho účtovného obdobia	Stav na konci bežného účtovného obdobia

(5) Opis a vyčíslenie hodnoty významných súm v nadväznosti na položky výkazu ziskov a strát v členení na nepeňažné dary, náklady na ostatné služby, osobitné náklady a iné ostatné náklady poskytnuté v bežnom účtovnom období.

Druh a opis významných položiek nákladov	Stav na konci bezprostredne predchádzajúceho účtovného obdobia	Stav na konci bežného účtovného obdobia
Revízie, právnické služby, náklady na programy, školenia, prehliadky a STK	20 660,72	15 523,81
Služby: stočné, telefónne, internetové, odpady, nájom, poštovné, deratizácia a dezinfekcia a ostatné	15 259,07	21 719,84
Náklady na poistenie budov, áut, neodpočítaná DPH, bankové poplatky	22 440,01	21 580,48
Spolu	58 359,80	58 824,13

(6) Prehľad o účele a výške použitia zostatku prijatého podielu zaplatenej dane v minulých účtovných obdobiach a prijatého podielu zaplatenej dane v bežnom účtovnom období.

Účel použitia prijatého podielu zaplatenej dane	Použitá suma zostatku z predchádzajúceho účtovného obdobia	Použitá suma z bežného účtovného obdobia
Tvorba a ochrana životného prostredia	3 586,55	1 695,54
Materiál na voľnočasové aktivity	266,01	54,85
Divadelne predstavenie, preprava klientov	0	760,00
Spolu	3 852,56	2 510,39
Zostatok podielu zaplatenej dane pre rok 2025		3 082,58

ČI. V

Opis údajov na podsúvahových účtoch

Významné položky zásob prijatých na komisionálny predaj, prenajatého majetku, majetku prijatého do úschovy, odpísané pohľadávky a prípadné ďalšie položky.

Prenajatý majetku, majetok prijatý do úschovy, odpísané pohľadávky a prípadné ďalšie položky	Hodnota majetku
Prenajatá budova kaštieľa a DHM	1 481 376,01
Prenajatý pozemok	22 586,28
Prenajatý dom	99 571,10

Čl. VI

Ďalšie informácie

(1) Opis a hodnota iných aktív, ktorými sa rozumie majetok, ktorý vznikol v dôsledku minulých udalostí a ktorého existencia alebo vlastníctvo závisí od toho, či nastane alebo nenastane jedna alebo viac neistých udalostí v budúcnosti, ktorých vznik nezávisí od účtovnej jednotky; týmito inými aktívami sú napríklad práva zo servisných zmlúv, poisťných zmlúv, koncesionárskych zmlúv, licenčných zmlúv, práva z investovania prostriedkov získaných oslobodením od dane z príjmov.

(2) Opis a hodnota iných pasív vyplývajúcich zo súdnych rozhodnutí, z poskytnutých záruk, zo všeobecne záväzných právnych predpisov, z ručenia podľa jednotlivých druhov ručenia; takýmito inými pasívami sú:

a) povinnosť, ktorá vznikla ako dôsledok minulej udalosti a ktorej existencia závisí od toho, či nastane alebo nenastane jedna alebo viac neistých udalostí v budúcnosti, ktorých vznik nezávisí od účtovnej jednotky, alebo

b) povinnosť, ktorá vznikla ako dôsledok minulej udalosti, ale ktorá sa nevykazuje v súvahe, pretože nie je pravdepodobné, že na splnenie tejto povinnosti bude potrebný úbytok ekonomických úžitkov, alebo výška tejto povinnosti sa nedá spoľahlivo oceniť.

(3) Opis významných položiek ostatných finančných povinností, ktoré sa nesledujú v účtovníctve a neuvádzajú sa v súvahe; pri každej položke sa uvádza jej opis, výška a údaj, či sa týka spriaznených osôb, a to

a) povinnosť z devízových termínovaných obchodov a iných finančných derivátov,

b) povinnosť z opčných obchodov,

c) zákonná povinnosť alebo zmluvná povinnosť odobrať určité produkty alebo služby, napríklad z dodávateľských zmlúv alebo odberateľských zmlúv,

d) povinnosť z lízingových zmlúv, nájomných zmlúv, servisných zmlúv, poisťných zmlúv, koncesionárskych zmlúv, licenčných zmlúv a podobných zmlúv,

e) iné povinnosti.

(4) Prehľad nehnuteľných kultúrnych pamiatok, ktoré sú v správe alebo vo vlastníctve účtovnej jednotky, a to názov, adresa a číslo kultúrnej pamiatky v Ústrednom zozname pamiatkového fondu.

Kaštieľ s areálom v Hertníku (kaštieľ Forgáčovcov) je vo vlastníctve Slovenskej republiky v správe Ministerstva práce sociálnych vecí a rodiny. Je zapísaný v Ústrednom zozname pamiatkového fondu, v registri nehnuteľných kultúrnych pamiatok pod číslom 182/1-6. Predmetnú správu nad rozhodnutiami, súvisiacimi s realizáciou zmien využitia majetku je potrebná konzultácia a súhlas Krajského pamiatkového úradu v Prešove (Štátny pamiatkový dohľad).

(5) Informácie o významných skutočnostiach, ktoré nastali medzi dňom, ku ktorému sa zostavuje účtovná závierka a dňom jej zostavenia.

Vplyv vonkajšieho prostredia na činnosť zariadenia:

Zariadenie v svojej hlavnej činnosti poskytuje sociálne služby v zariadeniach pre fyzické osoby , ktoré sú odkázané na pomoc inej fyzickej osoby a pre osoby, ktoré dovŕšili dôchodkový vek. Hlavným zdrojom príjmov sú finančné príspevky od MPSVaR , príspevky od samosprávneho kraja – VÚC Prešovský kraj, príjmy od klientov za ošetrovné, iné činnosti a príjmy, plynúce z poskytovania rehabilitácii. Zariadenie bolo aj v roku 2024 v rámci odberu elektrickej energie posúdené ako zraniteľný odberateľ. V sledovanom roku nedošlo k zvýšeniu spotreby materiálu, energie, nákladov na ostatné služby, ktoré zostali na úrovni minulého roka. Výška osobných nákladov vzrástla o 6% . Celkové náklady na realizáciu urgentnej opravy výťahu v budove kaštieľa predstavovali výšku 19.860,96€ s DPH. Realizovali sme investičné aktivity v podnikateľskej činnosti na úseku prácovňa, obstarali sme sušičku oblečenia vo výške 4640€. Na zdravotnom úseku sme zakúpili zariadenie BEMER pre rehabilitačné procedúry, ktoré zabezpečujeme klientom nášho zariadenia . Celkové tržby v podnikateľskej činnosti sa zvýšili oproti predchádzajúcemu roku 2023 o 12,8%. Zaznamenali sme mierny pokles v tržbách za predaj výrobkov pekárenskej výroby oproti predchádzajúcemu roku. Tržby z predaja služieb prácovne vzrástli oproti minulému roku 2023 o 12 %. V roku 2024 evidujeme vo výdavkovej časti náklady, s ktorými sme neplánovali pri tvorbe rozpočtu. Pri ďalších ekonomických a manažérskych rozhodnutiach sme museli brať do úvahy hore uvedené skutočnosti.