

Poznámky k individuálnej účtovnej závierke za rok 2024

Čl. I Všeobecné údaje

1. Identifikačné údaje účtovnej jednotky

Názov účtovnej jednotky	Centrum pre deti a rodiny Prievidza
Sídlo účtovnej jednotky	Š. Závodníka 494/24, 971 01 Prievidza
Identifikačné číslo (IČO)	34057773
Dátum zriadenia	1.1.1999
Spôsob zriadenia	Zriaďovacia listina
Názov zriaďovateľa	Ústredie práce, sociálnych vecí a rodiny
Sídlo zriaďovateľa	Špitálska 8, 812 67 Bratislava
Právny dôvod na zostavenie účtovnej závierky	Riadna účtovná závierka
Účtovná jednotka je súčasťou konsolidovaného celku	Účtovná jednotka je súčasťou konsolidovaného celku Kapitoly 22 – Ministerstvo práce, sociálnych vecí a rodiny Slovenskej republiky

2. Opis činnosti účtovnej jednotky

Centrum pre deti a rodiny Prievidza (ďalej len „Centrum“) je zariadenie zriadené podľa zákona č. 305/2005 Z. z. o sociálnoprávnej ochrane detí a o sociálnej kuratele a o zmene a doplnení niektorých zákonov v znení neskorších predpisov na účel vykonávania

- opatrení dočasne nahrádzajúcich dieťaťu jeho prirodzené rodinné prostredie alebo náhradné rodinné prostredie na základe rozhodnutia súdu o nariadení ústavnej starostlivosti, o nariadení neodkladného opatrenia alebo o uložení výchovného opatrenia (tzv. „pobytové opatrenie súdu“),
- výchovných opatrení podľa § 12 ods. 1 písm. b) a d), výchovných opatrení, ktorými je uložená povinnosť podrobiť sa sociálnemu poradenstvu alebo inému odbornému poradenstvu, povinností uložených na zabezpečenie účelu výchovného opatrenia podľa osobitného predpisu alebo neodkladných opatrení, ktorými je uložená takáto povinnosť (tzv. „ambulantné výchovné opatrenie“),
- opatrení na predchádzanie vzniku, prehlbovania a opakovania
 - krízových situácií dieťaťa v prirodzenom rodinnom prostredí alebo náhradnom rodinnom prostredí,
 - porúch psychického vývinu, fyzického vývinu alebo sociálneho vývinu dieťaťa z dôvodu problémov v prirodzenom rodinnom prostredí, náhradnom rodinnom prostredí, širšom sociálnom prostredí a v medziľudských vzťahoch.

Centrum vykonáva opatrenia podľa tohto zákona podľa účelu, na ktorý bolo zriadené, pobytovou, ambulatnou a terénnou formou.

Centrum pôsobí vo viacerých pracoviskách.

V Prievidzi, na ulici Š. Závodníka 494/24, sa nachádza špecializovaná samostatná skupina pre deti s kombinovaným zdravotným postihnutím. Pre tieto účely slúži dvojpodlažný rodinný dom, kde sa na spodnom podlaží nachádzajú tri spálne prispôbosené deťom s ŤZP, kúpeľňa, kuchyňa, WC a priestranná chodba. Na vrchnom poschodí je kancelária pre koordinátora ošetrovateľskej starostlivosti a hospodárku.

V Prievidzi, na ulici Koncová 36, sa nachádza centrum podpory profesionálnych náhradných rodín (ďalej CPPR). Profesionálny náhradný rodič (ďalej PNR) osobne zabezpečuje v plnom rozsahu po stránke výchovnej, sociálnej, vzdelávacej a zdravotnej 24 hodín denne starostlivosť o dieťa v mieste výkonu práce, ktorým je jeho adresa trvalého pobytu. Tento priestor je určený na prácu s profesionálnymi náhradnými rodinami a deťmi umiestnenými v týchto rodinách. Zároveň je to priestor na realizáciu návštev detí z profesionálnych náhradných rodín a realizáciu interakcií v rámci procesu NRS, pre ambulatnú prácu s rodinou – interakčné miestnosti, priestory na terapie – hrová terapia, sandplay terapia, na realizáciu prípadových konferencií s cieľom skvalitnenia odbornej práce. V rámci možností sa priestor využíva na realizáciu krátkodobých pobytov detí z PNR v čase čerpania dovoleniek PNR. V CPPR je herňa s pracovným kútom špeciálneho pedagóga. Zároveň je tu kancelária riaditeľa, sociálnej pracovníčky a pracovníčky psychologičky.

Ďalšie dve pracoviská sú v meste Handlová. Kmeňová budova pracoviska je umiestnená mimo centra mesta Handlová v blízkosti hlavnej cestnej komunikácie a železničnej trate. V budove sú bytové priestory pre tri samostatné usporiadané skupiny (ďalej SUS) a prevádzková časť (kancelárie, skladové priestory). Každá samostatná skupina má svoje priestory pozostávajúce z kuchyne, skladových priestorov na potraviny a osobné šatstvo detí, obývacej izby, dvoch až troch detských izieb, haly, sociálneho zariadenia, miestnosti pre vychovávateľov. O každú samostatnú skupinu sa starajú 3 pedagogickí zamestnanci, 2 pomocné vychovávateľky a 1 pomocná vychovávateľka s ekonomickou agendou. V prevádzkovej časti sú vyčlenené priestory pre sociálneho pracovníka, odborných zamestnancov pracoviska (špeciálny pedagóg a psychológ) a vedúcu úseku starostlivosti o deti. V uvedenej časti sa realizuje aj práca s rodinou, odborná špeciálne - pedagogická a psychologická práca s deťmi a mladými dospelými. Priestory na ubytovanie rodičov deti pracovisko nemá.

Od septembra 2022 sa jedna SUS presťahovala do novopostaveného prízemného murovaného domu bez podpivničenia, s krytou terasou. V budove sú štyri detské izby, obývací priestor s výstupom na terasu, predsieň, kuchyňa s jedálenským kútom a špajzou, chodba a sklad, tiež miestnosť pre vychovávateľov a sociálne zariadenia. Areál budovy tvoria trávnatá plocha, ovocné a okrasné dreviny, záhradný domček na náradie a bicykel. Prístup na pozemok je zabezpečený z mestskej komunikácie, je oplotený pletivom na stĺpikoch.

Centrum zakúpilo v roku 2015 štvorizbový byt na sídlisku Necpaly v Prievidzi pre potreby samostatnej skupiny mladých dospelých. Byt má dve dvojlôžkové a jednu trojlôžkovú izbu. Spoločné priestory sú vstupná chodba, kuchyňa, kúpeľňa, WC a obývací priestor. Starostlivosť o mladých dospelých v samostatnej skupine pre mladých dospelých zabezpečuje jeden sociálny pracovník. Mladí dospelí majú k dispozícii aj psychológa a špeciálneho pedagóga. Mladým dospelým poskytujeme starostlivosť pobytovou formou. V roku 2020 bol obstaraný dvojizbový byt v rámci IROP pre potreby skupiny mladých dospelých.

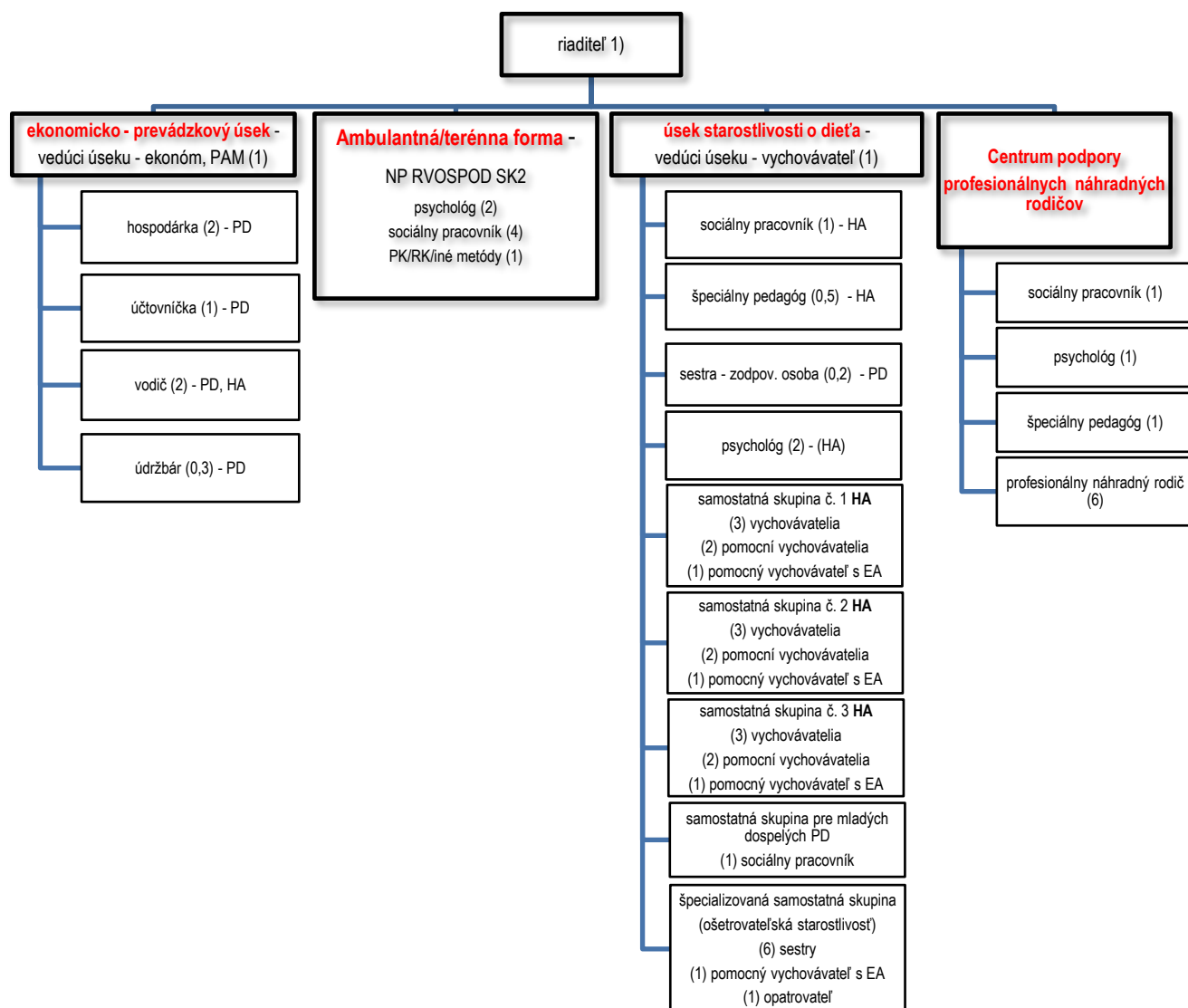
V dvojizbovom byte v susedstve štvorizbového bytu pre mladých dospelých sa vytvoril priestor pre prácu ekonomického úseku a priestor pre prácu sociálneho pracovníka pre mladých dospelých.

Od 1.2.2019 si v Prievidzi, na ulici G. Švéniho centrum prenajíma priestory pre činnosť pre sociálnych pracovníkov a psychológov na výkon sociálneho poradenstva pre rodiny a deti v rámci Národných projektov.

3. Informácie o štatutárnych zástupcoch a o organizačnej štruktúre účtovnej jednotky

Štatutárny zástupca	Mgr. Tomáš Smatana
Funkcia štatutárneho zástupcu	riaditeľ
Priemerný počet zamestnancov počas účtovného obdobia	53,10
Počet zamestnancov ku dňu, ku ktorému sa zostavuje účtovná závierka	56,00
z toho počet vedúcich zamestnancov	3

Organizačná štruktúra



Vysvetlivky:

PD – Prievidza HA – Handlová EA – ekonomická agenda NP RVOSPOD SK2 - Národný projekt „Rozvoj výkonu opatrení sociálnoprávnej ochrany detí a sociálnej kurately II.“

ČI. II

Informácie o účtovných zásadách a účtovných metódach

1. Informácia, či je účtovná závierka zostavená za splnenia predpokladu, že účtovná jednotka bude nepretržite pokračovať vo svojej činnosti

Účtovná závierka je zostavená za splnenia predpokladu nepretržitého pokračovania účtovnej jednotky vo svojej činnosti	áno	X
	nie	

2. Zmeny účtovných metód a účtovných zásad

Účtovná jednotka zmenila účtovné metódy, účtovné zásady oproti predchádzajúcemu účtovnému obdobiu	áno	
	nie	X

3. Spôsob ocenenia jednotlivých položiek v roku 2024

a) dlhodobý hmotný majetok nakupovaný

Dlhodobý hmotný majetok obstaraný kúpou sa oceňuje obstarávacou cenou, ktorá zahrňuje cenu obstarania a náklady súvisiace s obstaraním (montáž, dopravu, poistné, poštovné a balné). Súčasťou obstarávacej ceny dlhodobého hmotného majetku nie sú úroky z úverov. Zľava z ceny, ktorú poskytol dodávateľ k majetku sa účtuje ako zníženie nákladov na predaný alebo spotrebovaný majetok.

b) dlhodobý nehmotný majetok a dlhodobý hmotný majetok získaný bezodplatne

Dlhodobý majetok nadobudnutý bezodplatným prevodom pri splynutí, zlúčení, rozdelení alebo pri prevode správy sa oceňuje cenou, v ktorej sa doteraz viedol v účtovníctve. Ak cenu nie je možné zistiť, oceňuje sa reálnou hodnotou podľa §27 ods. 2 zákona č. 431/2002 Z.z. o účtovníctve v z. n. p. Dlhodobý nehmotný a hmotný majetok obstaraný iným spôsobom (napr. bezodplatne nadobudnutý majetok, delimitovaný, novo zistený majetok pri inventarizácii) sa oceňuje reálnou hodnotou podľa §27 ods. 2 zákona č. 431/2002 Z.z. o účtovníctve v z. n. p. (napr. na základe znaleckého posudku alebo pomocou výdavkového prístupu – akú peňažnú sumu by bolo potrebné vydať na obstaranie majetku, ktorý by mal pre účtovnú jednotku porovnateľný prínos ako oceňovaný majetok).

c) zásoby nakupované

Zásoby nakupované sa oceňujú obstarávacou cenou, ktorá zahrňuje cenu obstarania a náklady súvisiace s obstaraním (napr. prepravu, poistné). Úroky z cudzích zdrojov nie sú súčasťou obstarávacej ceny. Nakupované zásoby sú oceňované váženým aritmetickým priemerom z obstarávacích cien. Účtovanie obstarania a úbytku zásob sa vykonáva spôsobom A.

d) zásoby získané bezodplatne

Zásoby získané darovaním alebo delimitáciou sa oceňujú reálnou hodnotou podľa §27 ods. 2 zákona č. 431/2002 Z.z. o účtovníctve v z. n. p. Toto ocenenie sa upravuje o zníženie hodnoty zásob.

e) pohľadávky

Pohľadávky pri ich vzniku sa oceňujú menovitou hodnotou. Pohľadávky pri odplatnom nadobudnutí alebo pohľadávky nadobudnuté vkladom do základného imania sa oceňujú obstarávacou cenou, t.j. vrátane nákladov súvisiacich s obstaraním.

f) krátkodobý finančný majetok

Peňažné prostriedky a ceniny sa oceňujú menovitou hodnotou.

g) časové rozlíšenie na strane aktív

Náklady budúcich období a príjmy budúcich období sú vykázané vo výške, ktorá je potrebná na dodržanie zásady vecnej a časovej súvislosti s účtovným obdobím.

h) záväzky vrátane rezerv

Záväzky sa pri ich vzniku oceňujú menovitou hodnotou a pri ich prevzatí sa oceňujú obstarávacou cenou. Ak sa pri inventarizácii zistí, že suma záväzkov je iná ako ich výška v účtovníctve, uvedú sa záväzky v účtovníctve a v účtovnej závierke v tomto zistenom ocenení.

Rezervy sú záväzky s neurčitým časovým vymedzením alebo výškou a oceňujú sa v očakávanej výške záväzku. V účtovnej jednotke sa netvorili ostatné rezervy.

i) časové rozlíšenie na strane pasív

Výdavky budúcich období a výnosy budúcich období sú vykázané vo výške, ktorá je potrebná na dodržanie zásady vecnej a časovej súvislosti s účtovným obdobím.

4. Spôsob zostavenia odpisového plánu pre dlhodobý majetok, doba odpisovania, sadzby odpisov a odpisové metódy pri stanovení účtovných odpisov

Dlhodobý nehmotný majetok a dlhodobý hmotný majetok odpisovaný sa odpisuje podľa odpisového plánu, ktorý bol zostavený v súlade so zákonom č. 431/2002 Z. z. o účtovníctve v z. n. p. na základe predpokladanej doby jeho používania a predpokladaného priebehu jeho morálneho a fyzického opotrebenia. Predpokladaná doba užívania a odpisové sadzby boli stanovené nasledovne:

Odpisová skupina	Počet rokov odpisovania	Ročný odpis
1. Stroje, prístroje, zariadenia, výpočtová technika	4 – 8 rokov	1/4 - 1/8
2. Dopravné prostriedky	4 – 15 rokov	1/4 - 1/15
3. Motorové vozidlá na špeciálne účely, zdvíhacie zariadenia	6 – 10 rokov	1/6 – 1/10
4. Zariadenia – inventár, elektrické zariadenia (klimatizačné, chladiarenské, mraziarenské, rozvodové skrine, čerpadlá, plynové kotle)	12 – 18 rokov	1/12 – 1/18
5. Rekonštrukcie budov	20 – 50 rokov	1/20 – 1/50
6. Budovy	20 – 100 rokov	1/20 – 1/100

Účtovné odpisy boli zaokrúhľované na dve desatinné miesta.

5. Zásady pre zohľadnenie zníženia hodnoty majetku

Hodnota obstarávaného dlhodobého majetku, ktorý sa používa, sa trvalo zníži o oprávky, ktoré zodpovedajú výške opotrebenia majetku. O opravných položkách sa účtuje v prípade prechodného zníženia hodnoty majetku ku dňu, ku ktorému sa zostavuje účtovná závierka. Opravná položka sa vytvára napr. k pohľadávkam po splatnosti a nedobytným pohľadávkam, kde existuje riziko nevykonalnosti pohľadávok. Účtovná jednotka účtuje o ostatných opravných položkách v zmysle internej normy Zásady tvorby, použitia, účtovania a vykazovania opravných položiek.

Tvorba opravnej položky sa účtuje na ťarchu nákladov v prospech príslušného účtu opravných položiek.

Opravné položky sa zúčtujú znížením alebo zrušením v prospech výnosov a na ťarchu príslušného účtu opravných položiek, ak inventarizácia v nasledujúcom účtovnom období nepreukáže opodstatnenosť ich existencie alebo výšky, alebo ak pominuli dôvody ich existencie v priebehu účtovného obdobia.

Ku dňu, ku ktorému sa zostavuje účtovná závierka, sa z dôvodu upravujúcich závierkových účtovných prípadov účtuje tvorba opravnej položky alebo sa upraví jej výška, napríklad v prípade vyhlásenia konkurzu na niektorého z odberateľov, ktoré sa uskutočnilo po dni, ku ktorému sa zostavuje účtovná závierka, ktorým sa spravidla potvrdí, že znehodnotenie pohľadávok z obchodného styku existovalo už ku dňu, ku ktorému sa zostavuje účtovná závierka.

Opravné položky nemajú aktívny zostatok.

Opravné položky k pohľadávkam neboli v roku 2024 tvorené. K 31.12.2024 bol ich stav nulový, vzhľadom na realizáciu trvalého upustenia od vymáhania pohľadávok, ku ktorým boli v minulosti vytvorené opravné položky.

6. Zásady pre vykazovanie transferov

Dotácie, príspevky, rozpočtové bežné výdavky, kapitálové výdavky, grant a iné finančné operácie sa účtujú ako transfery, bežné transfery alebo kapitálové transfery v súlade s § 19 Opatrenia Ministerstva financií Slovenskej republiky z 7. decembra 2022 č. MF/14522/2022-36, ktorým sa ustanovujú podrobnosti o postupoch účtovania a rámcovej účtovej osnove pre štátne rozpočtové organizácie, štátne príspevkové organizácie a štátne účelové fondy. Zásady pre vykazovanie transferov sa riadia Metodickým usmernením Ministerstva financií Slovenskej republiky pre kapitoly štátneho rozpočtu v oblasti účtovania a vykazovania transferov.

7. Spôsob prepočtu údajov v cudzích menách na menu euro

Majetok a záväzky vyjadrené v cudzej mene sa prepočítavajú na slovenskú menu euro referenčným výmenným kurzom určeným a vyhláseným Európskou centrálnou bankou alebo Národnou bankou Slovenska v deň predchádzajúci dňu uskutočnenia účtovného prípadu alebo v iný deň, ak to ustanovuje osobitný predpis, resp. v deň, ku ktorému sa zostavuje účtovná závierka.

Na ocenenie prírastku cudzej meny nakúpenej za menu euro sa použije kurz, za ktorý bola táto cudzia mena nakúpená. Na úbytok rovnej cudzej meny v hotovosti sa použije prepočet cudzej meny na eurá cena zistená váženým aritmetickým priemerom. Na ocenenie pohľadávky a záväzkov v cudzej mene spojených s účtovaním poskytnutého alebo prijatého preddavku v cudzej mene sa použije kurz v čase prijatia alebo poskytnutia preddavku.

ČI. III Informácie o údajoch na strane aktív súvahy

A) Neobežný majetok

1. Dlhodobý nehmotný majetok, dlhodobý hmotný majetok a dlhodobý finančný majetok

Údaje o stave a pohybe na účtoch dlhodobého majetku sú uvedené v Tabuľke č. 1 tabuľkovej časti poznámok. K najvýznamnejším položkám neobežného majetku patria stavby – 4 budovy centra (2 rodinné domy v Prievidzi, jedna budova v Handlovej a novopostavený rodinný dom v Handlovej) a tri byty v Prievidzi a k nim prináležiace pozemky.

Spôsob a výška poistenia dlhodobého majetku

v eur

Druh dlhodobého majetku	Spôsob poistenia			Výška poistenia
	UNIQA poisťovňa, a.s.	druh rizík	suma ročného poistenia	
Budova Koncová, Prievidza	UNIQA poisťovňa, a.s.	Z_8/2011 - požiarne a živelné nebezpečia, voda z vodovodných zariadení	165,05	218 238,99
Sklo Koncová, Prievidza	UNIQA poisťovňa, a.s.	Z_8/2011 - požiarne nebezpečia	18,23	1 347,93
Hnuteľné veci Koncová, Prievidza	UNIQA poisťovňa, a.s.	Z_8/2011 - požiarne a živelné nebezpečia, voda z vodovodných zariadení, krádež, lúpež	32,02	21 567,01
Náklady na odstránenie následkov poist. udalosti Koncová, Prievidza	UNIQA poisťovňa, a.s.	Z_8/2011 - krádež, lúpež	4,36	2 695,87
Budova Š. Závodníka, Prievidza	UNIQA poisťovňa, a.s.	Z_7/2011 - požiarne a živelné nebezpečia, voda z vodovodných zariadení	165,05	218 238,99
Sklo Š. Závodníka, Prievidza	UNIQA poisťovňa, a.s.	Z_7/2011 - požiarne nebezpečia	18,23	1 347,93
Hnuteľné veci Š. Závodníka, Prievidza	UNIQA poisťovňa, a.s.	Z_7/2011 - požiarne a živelné nebezpečia, voda z vodovodných zariadení, krádež, lúpež	54,11	36 394,32
Náklady na odstránenie následkov poist. udalosti Š. Závodníka, Prievidza	UNIQA poisťovňa, a.s.	Z_7/2011 - krádež, lúpež	4,36	2 695,87
Budova, Handlová	UNIQA poisťovňa, a.s.	Z_13/2022 - požiarne nebezpečia, živelné nebezpečia, voda z vodovodných zariadení	490,49	732 513,60
Hnuteľné veci, Handlová	UNIQA poisťovňa, a.s.	Z_13/2022 - požiarne nebezpečia, živelné nebezpečia, voda z vodovodných zariadení	39,10	46 000,00
Sklo, Handlová	UNIQA poisťovňa, a.s.	Z_13/2022 - požiarne nebezpečia	13,52	1 000,00
Stroje a strojné zariadenia, Handlová	UNIQA poisťovňa, a.s.	Z_13/2022 - poistenie lomu strojov	14,34	4 150,00
Elektronika, Handlová	UNIQA poisťovňa, a.s.	Z_13/2022 - poistenie elektroniky	11,97	8 650,00
Byt Rázusa 21/10, Prievidza	UNIQA poisťovňa, a.s.	Z_1/2021 - požiarne a živelné nebezpečia, voda z vodovodných zariadení	54,99	97 316,63
Byt Dúbravská 8/20, Prievidza	UNIQA poisťovňa, a.s.	Z_1/2021 - požiarne a živelné nebezpečia, voda z vodovodných zariadení	48,51	85 867,62
Byt Dúbravská 8/21, Prievidza	UNIQA poisťovňa, a.s.	Z_1/2021 - požiarne a živelné nebezpečia, voda z vodovodných zariadení	48,51	85 867,62
Budova, Handlová (IROP)	UNIQA poisťovňa, a.s.	Z_8/2022 - požiarne nebezpečia, živelné nebezpečia, voda z vodovodných zariadení	212,72	317 667,00
Motorové vozidlo Dacia	KOOPERATIVA poisťovňa, a.s.	Z_9/2024 - Havária, živelné, odcudzenie, poškodenie čelného skla	171,09	8 010,00

Druh dlhodobého majetku	Spôsob poistenia			Výška poistenia
	UNIQA poisťovňa, a.s.	druh rizík	suma ročného poistenia	
Motorové vozidlo Kia Carens	KOOPERATIVA poisťovňa, a.s.	Z_9/2024 - Havária, živel, odcudzenie, poškodenie čelného skla	519,35	22 870,00
Motorové vozidlo VW Golf	KOOPERATIVA poisťovňa, a.s.	Z_9/2024 - Havária, živel, odcudzenie, poškodenie čelného skla	429,87	18 930,00
Motorové vozidlo Citroen Berlingo	KOOPERATIVA poisťovňa, a.s.	Z_9/2024 - Havária, živel, odcudzenie, poškodenie čelného skla	461,16	20 308,00
Motorové vozidlo Citroen Berlingo IROP	KOOPERATIVA poisťovňa, a.s.	Z_9/2024 - Havária, živel, odcudzenie, poškodenie čelného skla	425,38	18 732,00
Motorové vozidlo Kia Rio	KOOPERATIVA poisťovňa, a.s.	Z_9/2024 - Havária, živel, odcudzenie, poškodenie čelného skla	349,26	15 380,00
			3 751,67	1 985 789,38

B) Obežný majetok

1. Zásoby

Položka zásob – číslo a názov účtu	Riadok súvahy	Hodnota zásob brutto k 31.12. bezprostredne predchádzajúceho účtovného obdobia	Hodnota opravnej položky k zásobám k 31.12. bezprostredne predchádzajúceho účtovného obdobia	Tvorba opravnej položky	Zníženie opravnej položky	Zrušenie opravnej položky	Hodnota opravnej položky k zásobám k 31.12. bežného účtovného obdobia	Opis dôvodov tvorby, zníženia, zrušenia opravnej položky k zásobám	Hodnota zásob brutto k 31.12. bežného účtovného obdobia	Hodnota zásob netto k 31.12. bežného účtovného obdobia
a	b	1	2	3	4	5	6	7	8	9
Všeobecný materiál – účet 112101	35	11.320,24	0,00	0,00	0,00	0,00	0,00	0,00	10.338,58	10.338,58
Pohonné hmoty – účet 112301	35	515,66	0,00	0,00	0,00	0,00	0,00	0,00	487,40	487,40
Spolu	x	11.835,90	0,00	0,00	0,00	0,00	0,00	0,00	10.825,98	10.825,98

Spôsob a výška poistenia zásob

Druh zásob	Spôsob poistenia			Výška poistenia
	názov poisťovne	druh rizík	suma ročného poistného	
Zásoby - materiál	UNIQA poisťovňa, a.s.	Z_7/2011 - požiarne nebezpečia, živelné nebezpečia, voda z vodovodných zariadení, krádež a lúpež	3,95	2 695,87
Spolu	x	x	3,95	2 695,87

K najvýznamnejším položkám zásob patria zásoby všeobecného materiálu (drogéria, kancelársky materiál) v skladoch v Prievidzi, Handlovej, zvyšok zásob je viazaných v PHM v osobných motorových vozidlách.

2. Pohľadávky

a) Významné pohľadávky podľa jednotlivých položiek súvahy

Pohľadávka	Riadok súvahy	Hodnota pohľadávok	Opis
a	1	2	3
Pohľadávky z nedaň. rozp. príjmov	066	2.822,99	Prijaté dobropisy z minulých rokov - v lehote splatnosti voči dvom partnerom
Pohľadávky voči zamestnancom	070	41,13	Pohľadávka za vyplatený finančný príspevok na stravu za 1.1.2025, bude vysporiadané v januári 2025.
Spolu	x	2.864,12	x

b) Opravné položky k pohľadávkam

K pohľadávkam vzniknutým v roku 2024 nie sú tvorené opravné položky, všetky sú v lehote splatnosti a budú vysporiadané v januári 2025.

c) Pohľadávky podľa doby splatnosti

Štruktúra pohľadávok podľa doby splatnosti ako aj opis pohľadávok podľa zostatkovej doby splatnosti k 31.12. bežného účtovného obdobia a k 31.12.bezprostredne predchádzajúceho účtovného obdobia sa uvádza v Tabuľke č. 4 tabuľkovej časti poznámok. Pohľadávky sú voči dvom partnerom, sú v lehote splatnosti.

3. Finančný majetok

<i>Krátkodobý finančný majetok</i>	<i>Riadok súvahy</i>	<i>Zostatok k 31.12. bezprostredne predchádzajúceho účtovného obdobia</i>	<i>Prírastky</i>	<i>Úbytky</i>	<i>Zostatok k 31.12. bežného účtovného obdobia</i>
a	b	1	2	3	4
Bankové účty	088	123.028,20	176.365,81	142.443,63	156.950,38
Spolu	x	123.028,20	176.365,81	142.443,63	156.950,38

Na bankových účtoch evidujeme k 31.12.2024 celkom	156.950,38 eur
z toho:	
Depozitný účet	134.786,14 eur
Účet darov a grantov	15.180,08 eur
Účet sociálneho fondu	6.984,16 eur

4. Časové rozlíšenie aktív

<i>Časové rozlíšenie aktívne</i>	<i>Riadok súvahy</i>	<i>Zostatok k 31.12. bezprostredne predchádzajúceho účtovného obdobia</i>	<i>Prírastky</i>	<i>Úbytky</i>	<i>Zostatok k 31.12. bežného účtovného obdobia</i>	<i>Opis významných položiek časového rozlíšenia</i>
a	b	1	2	3	4	5
Náklady budúcich období	111	3.931,12	8.327,07	4.140,42	8.117,77	Predplatné poisťné – 3.343,97 eur, stravné a osobná spotreba dieťaťa v PNR zaplatené vopred
Spolu	x	3.931,12	8.327,07	4.140,42	8.117,77	x

ČI. IV

Informácie o údajoch na strane pasív súvahy

A) Vlastné imanie

Prehľad o pohybe vlastného imania v členení podľa jednotlivých položiek súvahy je uvedený v Tabuľke č. 5 tabuľkovej časti poznámok.

B) Závazky

1. Závazky podľa doby splatnosti

Štruktúra záväzkov podľa doby splatnosti ako aj opis záväzkov podľa zostatkovej doby splatnosti k 31.12. bežného účtovného obdobia a k 31.12. bezprostredne predchádzajúceho účtovného obdobia sa uvádza v Tabuľke č. 8 tabuľkovej časti poznámok.

K najvýznamnejším položkám záväzkov patria záväzky zo sociálneho fondu (6.984,16 eur), záväzky z nevyplatených miezd za 12/24 voči zamestnancom (75.700,11 eur), zúčtovanie s orgánmi soc. a zdrav. poistenia (50.271,38 eur), ostatné dane. Všetky záväzky sú v lehote splatnosti, krátkodobé záväzky (z účtov 331, 336, 342) budú vyrovnané v januári 2025, dlhodobé záväzky (SF) do konca roka 2025.

2. Časové rozlíšenie pasív

Časové rozlíšenie pasívne	Riadok súvahy	Zostatok k 31.12. bezprostredne predchádzajúceho účtovného obdobia	Prírastky	Úbytky	Zostatok k 31.12. bežného účtovného obdobia	Opis významných položiek časového rozlíšenia
a	b	1	2	3	4	5
Výnosy budúcich období	182	6.562,91	5.854,47	4.719,10	7.698,28	účet darov, grantov bez určenia účelu
Výnosy budúcich období	182	15.461,29	0,00	4.711,17	10.750,12	majetok nakúpený z mimorozp. prostr. aj odpisovaný
Výnosy budúcich období	182	7.959,57	49,66	747,24	7.261,99	zásoby darovaného majetku
Spolu	x	29.983,77	5.904,13	10.177,51	25.710,39	x

Záväzky z prijatých kapitálových transferov zaúčtovaných na účte 384

Názov položky	Výnosy budúcich období v eur
a	384
Zostatok k 31. 12 bezprostredne predchádzajúceho účtovného obdobia	15.461,29
Zvýšenie záväzku v bežnom účtovnom období	
z toho:	
Prijatý kapitálový transfer /...../	
Zrušenie opravnej položky k majetku nadobudnutého z transferu	
Prevod správy majetku - prijatie	
Inventarizačný prebytok a dlhodobý majetok nadobudnutý bezodplatne	
Zníženie záväzku v bežnom účtovnom období	4.711,17
z toho:	
Odpis dlhodobého majetku, vytvorenie opravnej položky k dlhodobému majetku, vyradenie dlhodobého majetku	4.711,17
Prevod správy majetku - odovzdanie	
Iné zníženie	
Zostatok k 31. 12. bežného účtovného obdobia	10.750,12

ČI. V Informácie o výnosoch a nákladoch

1. Výnosy

Druh výnosov	Popis (číslo účtu a názov)	Suma v eur
Tržby za vlastné výkony a tovar		
Zmena stavu vnútroorganizačných zásob		
Aktivácia		
Finančné výnosy		
Mimoriadne výnosy		
Výnosy z transferov	681 – Výnosy z bežných transferov zo ŠR 682 – Výnosy z kapitálových transferov zo ŠR 683 – Výnosy z bežných transf. od ost. subj. VS 687 – Výnosy z bežných transf. od ost. subj. mimo VS 688 – Výnosy z kapitálových transf. od ost. subj. mimo VS	1.848.866,71 28.505,89 493,95 6.534,44 4.711,17
Ostatné výnosy	648 – Ostatné výnosy z prevádzkovej činnosti	7.395,89
Spolu	X	1.896.508,05

2. Náklady

Druh nákladov	Popis (číslo účtu a názov)	Suma v eur
Spotrebované nákupy	501 – Spotreba materiálu	111.440,22
	502 – Spotreba energie	34.001,06
Služby	511 – Opravy a udržiavanie	23.886,26
	512 – Cestovné	4.488,30
	513 – Náklady na reprezentáciu	149,47
	518 – Ostatné služby	52.383,96
Osobné náklady	521 – Mzdové náklady	1.051.580,49
	524 – Záonné sociálne poistenie	377.636,15
	525 – Ostatné sociálne poistenie	14.702,09
	527 – Záonné sociálne náklady	63.859,21
Dane a poplatky	532 – Daň z nehnuteľností	1.867,69
	538 – Ostatné dane a poplatky	3.184,03
Ostatné náklady na prev. činnosť	548 – Ostatné náklady na prevádzkovú činnosť	112.683,41
Odpisy, rezervy a opravné položky	551 – Odpisy dlhodobého HM a NM	33.217,06
Finančné náklady	568 – Ostatné finančné náklady	46,95
Mimoriadne náklady		
Náklady na transfery a náklady z odvodu príjmov	588 – Náklady z odvodu príjmov	4.566,03
	589 – Náklady z budúceho odvodu príjmov	2.822,99
Spolu	x	1.892.515,37

Najvýznamnejšie položky nákladov

- Spotrebované nákupy** – spotreba potravín – 29.530,42 eur, spotreba interiérového vybavenia – 18.579,58 eur, spotreba plynu – 17.2314,79 eur, spotreba ošatenia pre chovancov – 11.063,96 eur, spotreba el. energie – 9.835,57 eur, spotreba PHM – 9.394,71 eur, spotreba drogérie, čistiacich prostriedkov, jednorazových plienok pre deti – 7.854,72 eur, vecné dary deťom – 6.154,36 eur, spotreba prístrojov, techniky – 4.470,93 eur, spotreba materiálu na opravu a údržbu vo vlastnej réžii – 4.370 eur, spotreba liekov a zdravotníckeho materiálu – 4.034,61 eur, spotreba tepla – 3.721,20 eur, kancelársky materiál a tonery – 3.141,51 eur, spotreba vody – 3.129,50 eur, spotreba výpočtovej techniky – 2.859,54 eur, kuchynské potreby a potreby pre domácnosť – 2.525,78 eur, spotreba ostatného materiálu – 2.871,17 eur.
- Služby** – údržba budov – 16.258,86 eur, maliarske práce a montáž SDK – 12.395 eur, nájomné za priestory NP RVOSPOD SK2 – 11.203,20 eur, poplatky za byty cez OSBD – 6.178 eur, oprava a servis výpočtovej techniky – 5.901 eur, revízie – 4.731,90 eur, telefónne poplatky, internet – 4.389,48 eur, servis motorových vozidiel – 3.081,73 eur, údržba interiérového vybavenia – 2.682,50 eur, BOZP, PO – 2.664 eur, supervízia – 2.476 eur, stočné – 2.383,45 eur, školenia, semináre 1.354 eur, služby za výkon zodpovednej osoby GDPR – 950 eur.
- Osobné náklady** – mzdové náklady – 1.051.580,49 eur a s nimi súvisiace náklady na poistné 392.338,24 eur, ďalej príspevok na stravovanie – 35.463,94 eur, prídel do soc. fondu – 9.583,13 eur, náhrady za prvých 10 dní PN – 6.652,88 eur, príspevok na rekreáciu zamestnancov – 6.184,55 eur, odchodné – 3.782 eur, spotreba OOPP 1.952,71 eur.
- Dane a poplatky** – poplatky za komunálny odpad – 2.833 eur, daň z nehnuteľností – 1.867 eur.
- Ostatné náklady na prev. činnosť** – náklady na PNR – osobná spotreba dieťaťa – 38.919,22 eur, rekreácia chovancov – 26.419,73 eur, strava chovancov mimo CDR (ŠJ, internáty) – 17.418,90 eur, vreckové chovanci – 7.621,90 eur, krúžky, výlety, poplatky u lekárov – 9.125,15 eur, úhrada za bývanie pre PNR – 4.551,98 eur, strava mladých dospelých – 3.063 eur, strava chovancov – sanácia rodiny – 2.585,56 eur, poistenie motorových vozidiel – 2.526,28 eur, poistenie nehnuteľností 1.161,80 eur.
- Odpisy, rezervy a opravné položky** – odpisy dlhodobého majetku.
- Finančné náklady** – poplatky banke.
- Náklady na transfery a náklady z odvodu príjmov** – náklady z budúceho odvodu príjmov – úhrada pohľadávok – poistné plnenie, vyúčtovanie energií za byty z roku 2023.

ČI. VI Informácie o údajoch na podsúvahových účtoch

1. Informácie o položkách prenajatého majetku, majetku prijatého do úschovy a o odpísaných pohľadávkach

Druh položky	Hodnota	Účet
a	1	2
Majetok vypožičaný	5.512,50	751111
Majetok prijatý do úschovy	1.715,00	751112
Spolu	7.227,50	X

Majetok prijatý do úschovy – prostriedky chovancov, majetok vypožičaný – 5 ks PC + monitor, klávesnica a myš – výpožička z MPSVaR.

ČI. VII Informácie o rozpočte a hodnotenie plnenia rozpočtu

a) Príjmy rozpočtu

Prehľad príjmov rozpočtu je uvedený v Tabuľke č. 12 tabuľkovej časti poznámok.

Zdroj	Rozpočtová skladba	Rozpočet schválený	Upravený rozpočet	Skutočnosť k 31.12.2024	Názov účtu
a	b	c	d	e	f
111	0412 223001	800,00	0,00	0,00	Poplatky za služby (ubytovanie, výživné, ...)
111	0412 292012	0,00	11 367,41	7 893,27	Z dobropisov
111	0412 292017	0,00	582,59	582,59	Vratky
111	0412 292006	0,00	1 950,00	1 950,00	Z náhrad z poistného plnenia
111		800,00	13 900,00	10 425,86	SPOLU PRÍJMY ZDROJ 111

Najvýznamnejšie položky príjmov:

Nedaňové príjmy s KZ 111: vratky poistného za spätne priznanú invaliditu zamestnanca, zvyšok príjem z dobropisov – vyúčtovania spotreby energií z roku 2023.

b) Výdavky rozpočtu

Prehľad výdavkov rozpočtu je uvedený v Tabuľke č. 13 tabuľkovej časti poznámok.

Program	Zdroj	Rozpočtová skladba	Rozpočet schválený	Upravený rozpočet	Skutočnosť k 31.12.2024	Názov účtu
a	b	c	d	e	f	g
07C0502	111	610	877 181,00	938 668,60	938 668,60	Mzdy, platy, služobné príjmy a ostatné osobné vyrovnania
07C0502	111	620	306 575,00	350 202,29	350 202,29	Poistné a príspevok do poisťovní
07C0502	111	630	162 518,00	269 857,91	269 857,90	Tovary a služby
07C0502	111	640	39 991,00	93 948,90	93 948,90	Transfery jednotlivcom
07C0502	111	700	0,00	5 436,00	5 436,00	Prípravná a projekt.dokumentácia
07C0502			1 386 265,00	1 658 113,70	1 658 113,69	SPOLU VÝDAVKY
07C0502	72e	630	0,00	1 950,00	1 950,00	Tovary a služby
07C0502			0,00	1 950,00	1 950,00	SPOLU VÝDAVKY
0EKOHO1	111	630	0,00	2 033,52	2 033,52	Tovary a služby
0EKOHO3	111	630	0,00	8 720,48	8 720,47	Tovary a služby
0EKOHO			0,00	10 754,00	10 753,99	SPOLU VÝDAVKY

Program	Zdroj	Rozpočtová skladba	Rozpočet schválený	Upravený rozpočet	Skutočnosť k 31.12.2024	Názov účtu
06G2101	3BB1	610	0,00	79 309,97	79 309,97	Mzdy, platy, služobné príjmy a ostatné osobné vyrovnania
06G2101	3BB1	620	0,00	30 052,62	30 052,62	Poistné a príspevok do poisťovní
06G2101	3BB1	640	0,00	210,18	210,18	Transfery jednotlivcom
06G2101	3BB2	610	0,00	13 995,92	13 995,92	Mzdy, platy, služobné príjmy a ostatné osobné vyrovnania
06G2101	3BB2	620	0,00	5 303,33	5 303,33	Poistné a príspevok do poisťovní
06G2101	3BB2	640	0,00	37,09	37,09	Transfery jednotlivcom
06G2101			0,00	128 909,11	128 909,11	SPOLU VÝDAVKY
06G1S02	3AC1	630	0,00	16 651,22	16 651,22	Tovary a služby
06G1S02	3AC1	640	0,00	3 940,81	3 940,81	Transfery jednotlivcom
06G1S02	3AC2	630	0,00	2 938,45	2 938,45	Tovary a služby
06G1S02	3AC2	640	0,00	695,44	695,44	Transfery jednotlivcom
06G1S02	3AC		0,00	24 225,92	24 225,92	SPOLU VÝDAVKY
06G1S05	3AY1	610	0,00	18 860,00	18 860,00	Mzdy, platy, služobné príjmy a ostatné osobné vyrovnania
06G1S05	3AY1	620	0,00	6 780,00	6 780,00	Poistné a príspevok do poisťovní
06G1S05	3AY1	640	0,00	4 710,00	4 710,00	Transfery jednotlivcom
06G1S05	3AY1		0,00	30 350,00	30 350,00	SPOLU VÝDAVKY
			1 386 265,00	1 854 302,73	1 854 302,71	SPOLU VÝDAVKY

Najvýznamnejšie položky výdavkov v programe 07C0502:

Mzdy a odvody – 1.443.172 eur, Transfery – 103.542 eur, náhrady (aj tábory) – 38.864 eur, všeobecný materiál – 37.274 eur, fin. príspevok na stravu – 35.464 eur, energie – 34.554 eur, potraviny – 29.237 eur, všeobecné služby – 25.212 eur, interiérové vybavenie – 18.579 eur, cestovné náhrady – 17.625 eur, údržba budov – 14.308 eur, prídel do SF – 9.583 eur, PHM – 7.926 eur, vreckové – 7.621 eur, kurzy, semináre – 6.306 eur, vodné a stočné – 5.976 eur, dane – 4.700 eur, prevádzkové prístroje a špeciálne prístroje 4.438 eur, cestovné náhrady zamestnancov – 4.429, údržba interiérového vybavenie a výpočtovej techniky – 4.390 eur, poistenie vozidiel – 3.440 eur, telekomunikačné služby a internet – 3.301 eur, servis motorových vozidiel – 3.164 eur, knihy, časopisy, noviny, učebnice – 1.592 eur, lieky a platby zdravotníckym zariadeniam – 1.567 eur, OOPP – 1.563 eur.

c) Finančné operácie

Informácie o finančných operáciách s finančnými aktívami za bežné účtovné obdobie a bezprostredne predchádzajúce účtovné obdobie sú uvedené v Tabuľke č. 14 tabuľkovej časti poznámok.

V riadku 2 sa jedná o počiatočný stav k 1.1.2024 na mimorozpočtových účtoch – depozitný účet (mzdy 12/2023) a darovací účet.

ČI. VIII
Informácie o skutočnostiach, ktoré nastali po dni, ku ktorému sa zostavuje účtovná závierka do dňa zostavenia účtovnej závierky

Po 31. decembri 2024 nenastali také skutočnosti, ktoré by si vyžadovali zverejnenie alebo vykázanie v individuálnej účtovnej závierke za rok 2024.