

## Poznámky k individuálnej účtovnej závierke za rok 2024

### Čl. I Všeobecné údaje

#### 1. Identifikačné údaje účtovnej jednotky

Názov účtovnej jednotky	Centrum pre deti a rodiny Istebné
Sídlo účtovnej jednotky	Istebné 258, 027 53 Istebné
Identifikačné číslo (IČO)	00183521
Dátum zriadenia	01.01.1952
Spôsob zriadenia	Zriaďovacia listina
Názov zriaďovateľa	Ústredie práce, sociálnych vecí a rodiny
Sídlo zriaďovateľa	Špitálska 8, 812 67 Bratislava

Právny dôvod na zostavenie účtovnej závierky Riadna účtovná závierka

Účtovná jednotka je súčasťou konsolidovaného celku

Účtovná jednotka je súčasťou konsolidovaného celku Kapitoly 22 – Ministerstvo práce, sociálnych vecí a rodiny Slovenskej republiky

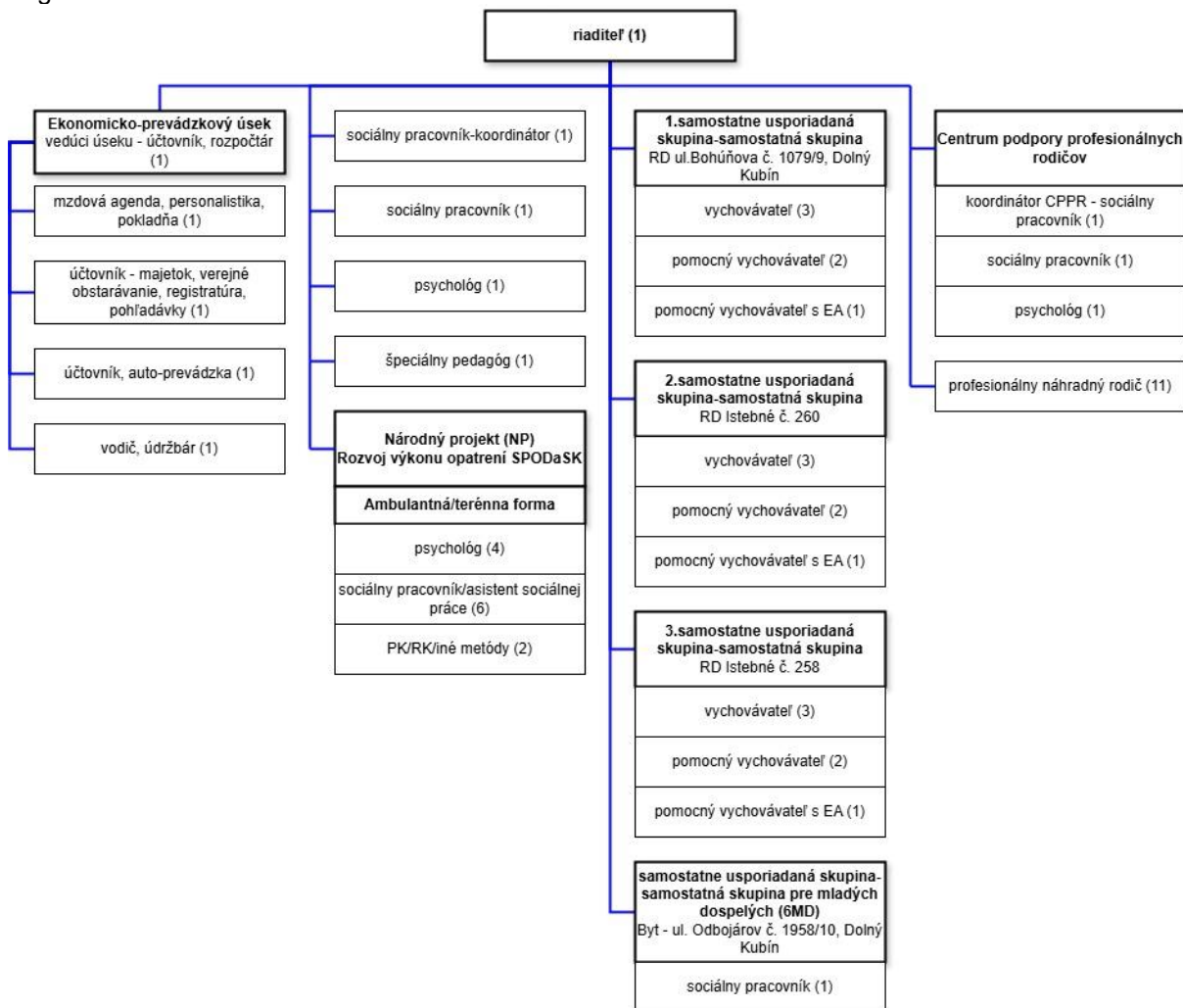
#### 2. Opis činnosti účtovnej jednotky

Centrum pre deti a rodiny Istebné je zariadenie sociálnych služieb, poskytujúce starostlivosť deťom s nariadenou ústavnou starostlivosťou, neodkladným opatrením a výchovným opatrením súdu od narodenia do plnoletosti, najdlhšie do veku 25 rokov, v prípade štúdia na VŠ do veku 27 rokov.

#### 3. Informácie o štatutárnych zástupcoch a o organizačnej štruktúre účtovnej jednotky

Štatutárny zástupca (meno a priezvisko)	PhDr. Martina Vicáňová
Funkcia štatutárneho zástupcu	riaditeľka
Priemerný počet zamestnancov počas účtovného obdobia	52,2
Počet zamestnancov ku dňu, ku ktorému sa zostavuje účtovná závierka	51
<i>z toho počet vedúcich zamestnancov</i>	2

Organizačná štruktúra



ČI. II

Informácie o účtovných zásadách a účtovných metódach

1. Informácia, či je účtovná závierka zostavená za splnenia predpokladu, že účtovná jednotka bude nepretržite pokračovať vo svojej činnosti

Účtovná závierka je zostavená za splnenia predpokladu nepretržitého pokračovania účtovnej jednotky vo svojej činnosti	áno	X
	nie	

2. Zmeny účtovných metód a účtovných zásad

Účtovná jednotka zmenila účtovné metódy, účtovné zásady oproti predchádzajúcemu účtovnému obdobiu	áno	
	nie	X

3. Spôsob ocenenia jednotlivých položiek v roku 2024

a) dlhodobý nehmotný majetok nakupovaný

Dlhodobý nehmotný majetok obstaraný kúpou sa oceňuje obstarávacou cenou, ktorá zahŕňa cenu obstarania a náklady súvisiace s obstaraním. Súčasťou obstarávacej ceny dlhodobého nehmotného

majetku nie sú úroky z úverov. Zľava z ceny, ktorú poskytol dodávateľ k majetku sa účtuje ako zníženie nákladov na predaný alebo spotrebovaný majetok.

**b) dlhodobý nehmotný majetok vytvorený vlastnou činnosťou**

Dlhodobý nehmotný majetok vytvorený vlastnou činnosťou sa oceňuje vlastnými nákladmi. Za vlastné náklady sa považujú všetky priame náklady vynaložené na výrobu alebo inú činnosť a všetky nepriame náklady vzťahujúce sa na výrobu alebo inú činnosť.

**c) dlhodobý hmotný majetok nakupovaný**

Dlhodobý hmotný majetok obstaraný kúpou sa oceňuje obstarávacou cenou, ktorá zahrňuje cenu obstarania a náklady súvisiace s obstaraním. Súčasťou obstarávacej ceny dlhodobého nehmotného majetku nie sú úroky z úverov. Zľava z ceny, ktorú poskytol dodávateľ k majetku sa účtuje ako zníženie nákladov na predaný alebo spotrebovaný majetok.

**d) dlhodobý hmotný majetok vytvorený vlastnou činnosťou**

Dlhodobý hmotný majetok vytvorený vlastnou činnosťou sa oceňuje vlastnými nákladmi. Za vlastné náklady sa považujú všetky priame náklady vynaložené na výrobu alebo inú činnosť a všetky nepriame náklady vzťahujúce sa na výrobu alebo inú činnosť.

**e) dlhodobý nehmotný majetok a dlhodobý hmotný majetok získaný bezodplatne**

Dlhodobý majetok nadobudnutý bezodplatným prevodom pri splynutí, zlúčení, rozdelení alebo pri prevode správy sa oceňuje cenou, v ktorej sa doteraz viedol v účtovníctve. Ak cenu nie je možné zistiť, oceňuje sa reálnou hodnotou podľa § 27 ods. 2 zákona č. 431/2002 Z. z. o účtovníctve v z. n. p.. Dlhodobý nehmotný a hmotný majetok obstaraný iným spôsobom (napr. bezodplatne nadobudnutý majetok, delimitovaný, novo zistený majetok pri inventarizácii) sa oceňuje reálnou hodnotou podľa § 27 ods. 2 zákona č. 431/2002 Z. z. o účtovníctve v z. n. p.

**f) zásoby nakupované**

Zásoby nakupované sa oceňujú obstarávacou cenou, ktorá zahrňuje cenu obstarania a náklady súvisiace s obstaraním. Úroky z cudzích zdrojov nie sú súčasťou obstarávacej ceny. Nakupované zásoby sú oceňované váženým aritmetickým priemerom z obstarávacích cien. Účtovanie obstarania a úbytku zásob sa vykonáva spôsobom A.

**g) zásoby vytvorené vlastnou činnosťou**

Zásoby vytvorené vlastnou činnosťou sa oceňujú vlastnými nákladmi.

**h) zásoby získané bezodplatne**

Zásoby získané darovaním alebo delimitáciou sa oceňujú reálnou hodnotou podľa § 27 ods. 2 zákona č. 431/2002 Z. z. o účtovníctve v z. n. p.. Toto ocenenie sa upravuje o zníženie hodnoty zásob.

**i) pohľadávky**

Pohľadávky pri ich vzniku sa oceňujú menovitou hodnotou. Pohľadávky pri odplatnom nadobudnutí alebo pohľadávky nadobudnuté vkladom do základného imania sa oceňujú obstarávacou cenou, t.j. vrátane nákladov súvisiacich s obstaraním.

**j) krátkodobý finančný majetok**

Peňažné prostriedky a ceniny sa oceňujú menovitou hodnotou.

**k) časové rozlíšenie na strane aktív**

Náklady budúcich období a príjmy budúcich období sú vykázané vo výške, ktorá je potrebná na dodržanie zásady vecnej a časovej súvislosti s účtovným obdobím.

### **l) záväzky vrátane rezerv**

Záväzky sa pri ich vzniku oceňujú menovitou hodnotou a pri ich prevzatí sa oceňujú obstarávacou cenou. Ak sa pri inventarizácii zistí, že suma záväzkov je iná ako ich výška v účtovníctve, uvedú sa záväzky v účtovníctve a v účtovnej závierke v tomto zistenom ocenení.

Rezervy sú záväzky s neurčitým časovým vymedzením alebo výškou a oceňujú sa v očakávanej výške záväzku.

### **m) časové rozlíšenie na strane pasív**

Výdavky budúcich období a výnosy budúcich období sú vykazané vo výške, ktorá je potrebná na dodržanie zásady vecnej a časovej súvislosti s účtovným obdobím.

## **4. Spôsob zostavenia odpisového plánu pre dlhodobý majetok, doba odpisovania, sadzby odpisov a odpisové metódy pri stanovení účtovných odpisov**

Dlhodobý nehmotný majetok a dlhodobý hmotný majetok odpisovaný sa odpisuje podľa odpisového plánu, ktorý bol zostavený v súlade so zákonom č. 431/2002 Z. z. o účtovníctve v z. n. p. na základe predpokladanej doby jeho používania a predpokladaného priebehu jeho morálneho a fyzického opotrebenia. Predpokladaná doba užívania a odpisové sadzby boli stanovené nasledovne:

Odpisová skupina	Počet rokov odpisovania	Ročný odpis
<b>1</b> Stroje, prístroje, zariadenia, software, ostatný nehmotný majetok, výpočtová technika	4 – 8 rokov	1/4 - 1/8
<b>2</b> dopravné prostriedky	4 – 15 rokov	1/4 - 1/15
<b>3</b> motorové vozidlá na špeciálne účely, zdvíhacie zariadenia	6 – 10 rokov	1/6 – 1/10
<b>4</b> Zariadenia – inventár, elektrické zariadenia (klimatizačné, chladiarenské, mraziarenské, rozvodové skrine, čerpadlá)	12 – 18 rokov	1/12 – 1/18
<b>5</b> rekonštrukcie budov	20 – 50 rokov	1/20 – 1/50
<b>6</b> budovy	20 – 100 rokov	1/20 – 1/100

Odpisovanie majetku sa riadi IN 18/2022.

Účtovné odpisy boli zaokrúhľované na dve desatinné miesta.

## **5. Zásady pre zohľadnenie zníženia hodnoty majetku**

Hodnota obstarávaného dlhodobého majetku, ktorý sa používa, sa trvalo zníži o oprávky, ktoré zodpovedajú výške opotrebenia majetku.

O opravných položkách sa účtuje v prípade prechodného zníženia hodnoty majetku ku dňu, ku ktorému sa zostavuje účtovná závierka. Opravná položka sa vytvára napr. k pohľadávkam po splatnosti a nedobytným pohľadávkam, kde existuje riziko nevykonalnosti pohľadávok. Účtovná jednotka účtuje o ostatných opravných položkách v zmysle internej normy č. 001/2016 vydanéj Ústredím práce, sociálnych vecí a rodiny Bratislava, ktorú sme prevzali v plnom znení.

## **6. Zásady pre vykazovanie transferov**

Dotácie, príspevky, rozpočtové bežné výdavky, kapitálové výdavky, grant a iné finančné operácie sa účtujú ako transfery, bežné transfery alebo kapitálové transfery v súlade s § 19 Opatrenia Ministerstva financií Slovenskej republiky zo 7. decembra 2022 č. MF/14522/2022-36, ktorým sa ustanovujú podrobnosti o postupoch účtovania a rámcovej účtovej osnove pre štátne rozpočtové organizácie, štátne príspevkové organizácie a štátne účelové fondy, v z. n. p. Zásady pre vykazovanie transferov

sa riadia Metodickým usmernením Ministerstva financií Slovenskej republiky pre kapitoly štátneho rozpočtu v oblasti účtovania a vykazovania transferov.

## 7. Spôsob prepočtu údajov v cudzích menách na menu euro

Majetok a záväzky vyjadrené v cudzej mene sa prepočítavajú na slovenskú menu euro referenčným výmenným kurzom určeným a vyhláseným Európskou centrálnou bankou alebo Národnou bankou Slovenska v deň predchádzajúci dňu uskutočnenia účtovného prípadu alebo v iný deň, ak to ustanovuje osobitný predpis, resp. v deň, ku ktorému sa zostavuje účtovná závierka.

Na ocenenie prírastku cudzej meny nakúpenej za menu euro sa použije kurz, za ktorý bola táto cudzia mena nakúpená. Na úbytok rovnakej cudzej meny v hotovosti sa použije prepočet cudzej meny na eurá cena zistená váženým aritmetickým priemerom. Na ocenenie pohľadávky a záväzkov v cudzej mene spojených s účtovaním poskytnutého alebo prijatého preddavku v cudzej mene sa použije kurz v čase prijatia alebo poskytnutia preddavku.

## Čl. III

### Informácie o údajoch na strane aktív súvahy

#### A) Neobežný majetok

##### 1. Dlhodobý nehmotný majetok, dlhodobý hmotný majetok a dlhodobý finančný majetok

Údaje o stave a pohybe na účtoch dlhodobého majetku sú uvedené v Tabuľke č. 1 tabuľkovej časti poznámok.

Najvýznamnejšie položky: budovy a osobné automobily v správe CDR Istebné:

- Istebné 260 – Domček	223 854,61 €
- Istebné 258 – 5 triedna ZŠ	243 730,28 €
- Byt ul. Odbojárrov 1958, DK	97 102,37 €
- Dom ul. Bohúňova 1097/9, DK	101 982,57 €
- Pozemky v celkovej hodnote	32 316,84 €
- Oplotenie pozemku	9 014,- €
- Odstavná plocha – Bohúňova DK	3 600,- €
- Osobný automobil KIA CEED – DK 817 BG	12 987,- €
- Osobný automobil ŠKODA Fabia – DK 761 BN	9 957,86 €
- Osobný automobil HYUNDAI i10 – DK 422 BT	10 999,99 €
- Osobný automobil ŠKODA Fabia – DK 847 BZ	9 918,00 €
- Osobný automobil DACIA Sandero	15 214,72 €
- Osobný automobil DACIA Jogger	20 084,72 €
- Sklad v záhrade	3 247,39 €
- Garáže 2x	3 828,58 €

#### Spôsob a výška poistenia dlhodobého majetku

Druh dlhodobého majetku	Spôsob poistenia			Výška poistenia
	názov poisťovne	druh rizík	suma ročného poistného	
021	Kooperatíva	združený živel, povodne, zodpovednosti za škodu	1 143,20	1 794 420,00
023	Kooperatíva	záonné a havarijné poistenie	2 449,46	81 735,86
023	Generali poisťovňa	záonné poistenie	128,17	
023	AXA poisťovňa	záonné poistenie	135,72	
<b>Spolu</b>	<b>x</b>	<b>x</b>	<b>3 856,55</b>	<b>1 876 155,86</b>

**B) Obežný majetok****1. Zásoby**

Položka zásob – číslo a názov účtu	Riadok súvahy	Hodnota zásob brutto k 31.12. bezprostredne predchádzajúceho účtovného obdobia	Hodnota opravnej položky k zásobám k 31.12. bezprostredne predchádzajúceho účtovného obdobia	Tvorba opravnej položky	Zníženie opravnej položky	Zrušenie opravnej položky	Hodnota opravnej položky k zásobám k 31.12. bežného účtovného obdobia	Opis dôvodov tvorby, zníženia, zrušenia opravnej položky k zásobám	Hodnota zásob brutto k 31.12. bežného účtovného obdobia	Hodnota zásob netto k 31.12. bežného účtovného obdobia
a	b	1	2	3	4	5	6	7	8	9
Účet 112 - materiál na sklade	035	1 252,14							439,14	439,14
<b>Spolu</b>	<b>x</b>	<b>1 252,14</b>							<b>439,14</b>	<b>439,14</b>

**2. Pohľadávky****a) Významné pohľadávky podľa jednotlivých položiek súvahy**

Pohľadávka – číslo a názov účtu	Riadok súvahy	Hodnota pohľadávok	Opis
a	1	2	3
Účet 316 – pohľadávky z nedaňových príjmov	66 70	714,78 66,50	Prijaté dobročiny a preplatky z min. rokov 714,78 €. Pohľadávky voči zamestnancom 66,50 € - finančný príspevok na stravu.
<b>Spolu</b>	<b>x</b>	<b>781,28</b>	<b>x</b>

**b) Opravné položky k pohľadávkam**

Pohľadávka – číslo a názov účtu	Riadok súvahy	Hodnota opravnej položky k 31.12. bezprostredne predchádzajúceho účtovného obdobia	Tvorba opravnej položky	Zníženie opravnej položky	Zrušenie opravnej položky	Hodnota opravnej položky k 31.12. bežného účtovného obdobia	Opis dôvodov tvorby, zníženia, zrušenia opravnej položky k pohľadávkam
a	b	1	2	3	4	5	6
Účet 391 – ostatné opravné položky k pohľadávkam	66	0				0,00	
<b>Spolu</b>	<b>x</b>	<b>0</b>				<b>0,00</b>	

**c) Pohľadávky podľa doby splatnosti**

Štruktúra pohľadávok podľa doby splatnosti ako aj opis pohľadávok podľa zostatkovej doby splatnosti k 31. 12. bežného účtovného obdobia a k 31. 12. bezprostredne predchádzajúceho účtovného obdobia sa uvádza v Tabuľke č. 4 tabuľkovej časti poznámok.

Pohľadávky sú za nezaplatené predpisy úhrad za vykonávanie opatrení pobytovou formou na deti umiestnené v CDR Istebné na základe rozhodnutia súdu o nariadení ústavnej starostlivosti.

**3. Finančný majetok**

Krátkodobý finančný majetok	Riadok súvahy	Zostatok k 31.12. bezprostredne predchádzajúceho účtovného obdobia	Prírastky	Úbytky	Zostatok k 31.12. bežného účtovného obdobia
-----------------------------	---------------	--	-----------	--------	---

a	b	1	2	3	4
Účet 213 – Ceniny	87	0	0	0	0
Účet 221 – Bankové účty	88	96 167,17	122 764,95	96 167,17	122 764,95
<b>Spolu</b>	<b>x</b>	<b>96 167,17</b>	<b>122 764,95</b>	<b>96 167,17</b>	<b>122 764,95</b>

**Zostatok na účte 221:**

221701 Sociálny fond	1 887,17 €
221702 Depozit	119 019,62 € - z toho:
	- mzdy a odvody za mesiac 12/2024 vo výške 118 976,10 €,
	- výživné vo výške 43,52 €
221703 Dary a granty	1 858,16 €

**4. Časové rozlíšenie aktív**

Časové rozlíšenie aktívne	Riadok súvahy	Zostatok k 31.12. bezprostredne predchádzajúcich o účtovného obdobia	Prírastky	Úbytky	Zostatok k 31.12. bežného účtovného obdobia	Opis významných položiek časového rozlíšenia
a	b	1	2	3	4	5
Náklady budúcich období	111	1 516,32	2 958,21	1 516,32	2 958,21	Poistné – osobné automobily, nehnuteľnosti
		232,96	264,16	232,96	264,16	Predplatné časopisy SUS
<b>Spolu</b>	<b>x</b>	<b>1 749,28</b>	<b>3 222,37</b>	<b>1 749,28</b>	<b>3 222,37</b>	<b>x</b>

**ČI. IV**

**Informácie o údajoch na strane pasív súvahy**

**A) Vlastné imanie**

Prehľad o pohybe vlastného imania v členení podľa jednotlivých položiek súvahy je uvedený v Tabuľke č. 5 tabuľkovej časti poznámok.

Účet 428 - Nevysporiadaný VH minulých rokov:

- zúčtovanie VH v schvaľovaní (r. 124) 621,09 €

Účet 431 – Výsledok hospodárenia:

- VH (r. 125) 1 272,68 €

**B) Závazky**

**1. Rezervy**

a) **Ostatné dlhodobé rezervy** nevyskytujú sa

b) **Ostatné krátkodobé rezervy**

Krátkodobé rezervy na nevyčerpané dovolenky a odvody do poisťovní sa netvoria na základe listu č. 58845/2014 MPSVR SR.

**2. Závazky podľa doby splatnosti**

Štruktúra záväzkov podľa doby splatnosti ako aj opis záväzkov podľa zostatkovej doby splatnosti k 31. 12. bežného účtovného obdobia a k 31. 12. bezprostredne predchádzajúceho účtovného obdobia sa uvádza v Tabuľke č. 8 tabuľkovej časti poznámok.

K 31.12.2024 má CDR Istebné záväzky v hodnote 122 741,03 € z toho:

účet 331 – Zamestnanci	70 757,75 €
účet 336 – Poistné do poisťovní	43 394,98 €
účet 342 – Ostatné priame dane	4 823,37 €
účet 326 – Nevyfakturované dodávky	1 834,24 €
účet 379 – Sirotské dôchodky, výživné	43,52 €
účet 472 – Závazky zo SF	1 887,17 €

Uvedené záväzky sú v lehote splatnosti a budú vysporiadané v roku 2025.

### 3. Časové rozlíšenie pasív

Časové rozlíšenie pasívne	Riadok súvahy	Zostatok k 31.12. bezprostredne predchádzajúceho účtovného obdobia	Prírastky	Úbytky	Zostatok k 31.12. bežného účtovného obdobia	Opis významných položiek časového rozlíšenia
a	b	1	2	3	4	5
Účet 384 – Výnosy budúcich období	182	1 952,76	1 858,16	1 952,76	1 858,16	
<b>Spolu</b>	<b>x</b>	<b>1 952,76</b>	<b>1 858,16</b>	<b>1 952,76</b>	<b>1 858,16</b>	<b>x</b>

Účet 384104 – Výnosy budúcich období – transfery bez určenia účelu  
 - zostatok na účte Dary a granty 1 858,16 €

## ČI. V

### Informácie o výnosoch a nákladoch

#### 1. Výnosy

Druh výnosov	Popis (číslo účtu a názov)	Suma v €
Tržby za vlastné výkony a tovar		
Zmena stavu vnútroorganizačných zásob		
Aktivácia		
Finančné výnosy		
Mimoriadne výnosy		
Výnosy z transferov	681 – Výnosy z bežných transferov 682 – Výnosy z kapitálových transferov 683 – Výnosy z bežných transferov od ost. sub. VS 687 – Výnosy z bežných transferov – mimo VS	1 767 266,83 24 105,00 803,35 1 891,25
Ostatné výnosy, napr. pokuty, penále, úroky z omeškania	648 – Ostatné výnosy z prevádzkovej činnosti	826,49
<b>Spolu</b>	<b>x</b>	<b>1 794 892,92</b>

#### 2. Náklady

Druh nákladov	Popis (číslo účtu a názov)	Suma v €
Spotrebované nákupy	501 – Spotreba materiálu 502 – Spotreba energií	74 808,21 23 459,11
Služby	511 – Opravy a udržiavanie 512 – Cestovné 513 – Náklady na reprezentáciu 518 – Ostatné služby	24 125,58 8 714,30 152,08 47 083,51
Osobné náklady	521 – Mzdové náklady 524 – Odvody do poisťovní 525 – Doplnkové dôchodkové poistenie 527 – Zákonné sociálne náklady 528 – Ostatné sociálne náklady	993 871,27 359 038,73 9 896,84 90 821,68 0
Dane a poplatky	532 – Daň z nehnuteľností 538 – Ostatné dane a poplatky	226,97 724,26
Odpisy, rezervy a opravné položky	551 – Odpisy	24 105,00
Finančné náklady	568 – Poistenie	77,83
Mimoriadne náklady		
Náklady na transfery a náklady z odvodu	588 – Náklady z odvodu príjmov	102,73

príjmov	589 – Náklady z budúceho odvodu príjmov	714,78
Ostatné náklady	545 – Ostatné pokuty, penále a úroky z omeškania	24,96
	548 – Ostatné náklady na prevádzkovú činnosť	135 672,40
<b>Spolu</b>	<b>x</b>	<b>1 793 620,24</b>

## ČI. VI Informácie o údajoch na podsúvahových účtoch

### 1. Informácie o položkách prenajatého majetku, majetku prijatého do úschovy a o odpísaných pohľadávkach

Druh položky	Hodnota	Účet
a	1	2
Vypožičaný majetok	5 512,50	751111
Majetok prijatý do úschovy	0,00	751112
<b>Spolu</b>	<b>5 512,50</b>	

751111 – Vypožičaný majetok z Ústredia PSVaR – počítače

## ČI. VII Informácie o iných aktívach a iných pasívach

1. Iné aktíva a iné pasíva      nevyskytuje sa
2. Ostatné finančné povinnosti      nevyskytuje sa

## ČI. VIII Informácie o spriaznených osobách a o ekonomických vzťahoch účtovnej jednotky a spriaznených osôb

V priebehu účtovného obdobia 2024 nevznikli žiadne obchodné vzťahy medzi účtovnou jednotkou a spriaznenými osobami.

## ČI. IX Informácie o rozpočte a hodnotenie plnenia rozpočtu

### a) Príjmy rozpočtu

Prehľad príjmov rozpočtu je uvedený v Tabuľke č. 12 tabuľkovej časti poznámok.

Zdroj	Položka ekonomickej klasifikácie	Názov položky ekonomickej klasifikácie	Schválený rozpočet	Rozpočet po zmenách	Skutočnosť k 31.12. bežného účtovného obdobia	Skutočnosť k 31.12. bezprostredne predchádzajúceho účtovného obdobia
-------	----------------------------------	--	--------------------	---------------------	---	--

a	b	c	1	2	3	4
111	223	Poplatky a platby z nepriam. a náhodného predaja a služieb – úhrada predpisu	600,00	134,24	134,24	57,00
111	292	Ostatné príjmy	0,00	3 835,76	2 657,73	1 503,55
72e	292	Nedaňové príjmy	0,00	0	0	3 639,96
SPOLU	x	x	<b>600,00</b>	<b>3 970,00</b>	<b>2 791,97</b>	<b>5 200,51</b>

Hlavný príjem rozpočtu tvoria:

- príjem z dobropisov

### b) Výdavky rozpočtu

Prehľad výdavkov rozpočtu je uvedený v Tabuľke č. 13 tabuľkovej časti poznámok.  
 Čerpanie rozpočtu podľa ekonomickej klasifikácie

Program	Zdroj	Pol. ek. klas.	Názov položky ekonomickej klasifikácie	Schválený rozpočet	Rozpočet po zmenách	Skutočnosť k 31.12. bežného účtovného obdobia	Skutočnosť k 31.12. bezprostred. predchádz. účtovného obdobia
a	b	c	d	1	2	3	4
07C0502	111	610	Mzdy, platy, služ. príjmy	754 665,00	798 532,00	798 532,00	746 233,00
06G2101	3BB1	610	Mzdy, platy, služ. príjmy		136 195,01	136 195,01	0
06G2101	3BB2	610	Mzdy, platy, služ. príjmy		24 034,44	24 034,44	0
06G1S05	3AY1	610	Mzdy, platy, služ. príjmy		16 810,00	16 810,00	0
06G1S02	3AC1	610	Mzdy, platy, služ. príjmy		12 521,78	12 521,78	130 398,40
06G1S02	3AC2	610	Mzdy, platy, služ. príjmy		2 209,72	2 209,72	23 011,50
		<b>610</b>		<b>754 665,00</b>	<b>990 302,95</b>	<b>990 302,95</b>	<b>990 302,95</b>
07C0502	111	620	Poistné a príspevok do poisťovní	263 756,00	294 872,77	294 872,77	267 787,92
06G2101	3BB1	620	Poistné a príspevok do poisťovní		50 788,65	50 788,65	0
06G2101	3BB2	620	Poistné a príspevok do poisťovní		8 962,65	8 962,65	0
06G1S05	3AY1	620	Poistné a príspevok do poisťovní		6 043,00	6 043,00	0
06G1S02	3AC1	620	Poistné a príspevok do poisťovní		7 028,22	7 028,22	46 691,38
06G1S02	3AC2	620	Poistné a príspevok do poisťovní		1 240,28	1 240,28	8 239,64

		<b>620</b>		<b>263 756,00</b>	<b>368 935,57</b>	<b>368 935,57</b>	<b>322 718,94</b>
07C0502	111	630	Tovary a služby	121 705,00	186 257,96	186 237,87	201 596,28
0EK0H	111	630	Tovary a služby		9 800,00	9 799,13	15 999,47
06G1S02	3AC1	630	Tovary a služby		24 607,31	24 607,31	27 908,18
06G1S02	3AC2	630	Tovary a služby		4 342,47	4 342,47	4 924,96
06G1S05	3AY1	630	Tovary a služby		0,00	0,00	12 200,00
07C0502	72e	630	Tovary a služby		0,00	0,00	3 639,96
		<b>630</b>		<b>121 705,00</b>	<b>225 007,74</b>	<b>224 986,78</b>	<b>266 268,85</b>
07C0502	111	640	Bežné transfery	75 742,00	143 265,67	143 265,67	148 064,10
06G1S02	3AC1	640	Bežné transfery		7 290,10	7 290,10	5 127,19
06G1S02	3AC2	640	Bežné transfery		1 286,50	1 286,50	904,81
06G1S05	3AY1	640	Bežné transfery		30 480,00	30 480,00	0,00
06G2101	3BB1	640	Bežné transfery		611,37	611,37	0,00
06G2101	3BB2	640	Bežné transfery		107,89	107,89	0,00
		<b>640</b>		<b>75 742,00</b>	<b>183 041,53</b>	<b>183 041,53</b>	<b>154 096,10</b>
07C0502	111	700	Kapitálové výdavky		0,00	0,00	19 056,00
		<b>700</b>			<b>19 056,00</b>	<b>19 056,00</b>	<b>19 056,00</b>
		<b>SPOLU:</b>		<b>1 215 868,00</b>	<b>1 767 287,79</b>	<b>1 767 266,83</b>	<b>1 661 782,79</b>

*Najvýznamnejšie čerpanie bežných výdavkov v kategórii 630 – tovary a služby:*

- Cestovné náhrady zamestnancov
- Energie
- Vodné a stočné
- Telefónne poplatky, internet
- Nákup výpočtovej techniky
- Nákup interiérového vybavenia
- Nákup prevádzkových strojov a prístrojov (kuchynské potreby)
- Všeobecný materiál (ošatenie, obuv, čistiace a hygienické potreby, kancelárske potreby, materiál na bežné opravy, športové potreby, lieky, dary pre deti)
- Potraviny
- Pohonné hmoty
- Opravy a údržba osobných automobilov
- Údržba budov, priestorov
- Všeobecné služby (kontrola a revízie hasiacich prístrojov, plynových kotolní)
- Prehliadky zamestnancov
- Poistenie majetku, osobných motorových vozidiel a detí
- Dane

*Najvýznamnejšie čerpanie v kategória 700 – Kapitálové výdavky: organizácia v roku 2024 nemala čerpanie KV*

### c) Finančné operácie

Informácie o finančných operáciách s finančnými aktívami za bežné účtovné obdobie a bezprostredne predchádzajúce účtovné obdobie sú uvedené v Tabuľke č. 14 tabuľkovej časti poznámok.

Počiatkové stavy účtov k 1.1.2023:

Účet Depozit + Dary a granty: **Spolu: 90 408,77 €**

Počiatkové stavy účtov k 1.1.2024:

Účet Depozit + Dary a granty: **Spolu: 92 827,77 €**

### Čl. X

#### **Informácie o skutočnostiach, ktoré nastali po dni, ku ktorému sa zostavuje účtovná zvierka do dňa zostavenia účtovnej zvierky**

***Po 31. decembri 2024 nenastali také skutočnosti, ktoré by si vyžadovali zverejnenie alebo vykázanie v individuálnej účtovnej zvierke za rok 2024.***

Vypracoval: Mgr. Katarína Bellová  
účtovníčka

.....

Schválil: PhDr. Martina Vicáňová  
riaditeľka CDR Istebné

.....