

## Poznámky k individuálnej účtovnej závierke za rok 2024

### Čl. I Všeobecné údaje

#### 1. Identifikačné údaje účtovnej jednotky

Názov účtovnej jednotky	Centrum pre medzinárodnoprávnu ochranu detí a mládeže
Sídlo účtovnej jednotky	Špitálska 8, 814 57 Bratislava
Identifikačné číslo (IČO)	30811457
Dátum zriadenia	1.2.1993
Spôsob zriadenia	Zriaďovacia listina č. j. 1030/1993-KM
Názov zriaďovateľa	Ministerstvo práce, sociálnych vecí a rodiny Slovenskej republiky
Sídlo zriaďovateľa	Špitálska 4-8, 816 43 Bratislava
Právny dôvod na zostavenie účtovnej závierky	Riadna účtovná závierka
Účtovná jednotka je súčasťou konsolidovaného celku	Účtovná jednotka je súčasťou konsolidovaného celku Kapitoly 22 – Ministerstvo práce, sociálnych vecí a rodiny Slovenskej republiky

#### 2. Opis činnosti účtovnej jednotky

Centrum pre medzinárodnoprávnu ochranu detí a mládeže (ďalej len „Centrum“) je jediným celoslovenským štátnym orgánom v priamom riadení MPSVR SR, zabezpečujúcim priamo vykonávanie medzinárodných dohovorov, právnych aktov EÚ, ktorými je SR viazaná v oblasti:

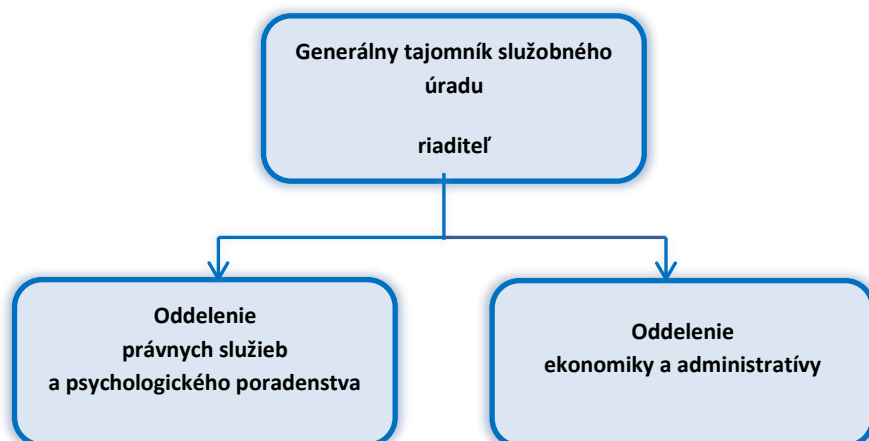
- vymáhania výživného
- medzinárodných únosov detí
- medzištátnych osvojení

Priority, ciele a postupy Centra ako ústredného orgánu sú presne vymedzené príslušnými medzinárodnými dohovormi, nariadeniami ES a Zákonom č. 305/2005 Z. z. o sociálnoprávnej ochrane detí a sociálnej kuratele a o zmene a doplnení niektorých zákonov. Plnenie hlavných činností je trvalé, časovo neohraničené, pričom zmluvné štáty tieto činnosti realizujú prostredníctvom svojich ústredných orgánov v určených lehotách a v predpísanej forme.

#### 3. Informácie o štatutárnych zástupcoch a o organizačnej štruktúre účtovnej jednotky

Štatutárny zástupca (meno a priezvisko)	Mgr. Hana Pavlovičová
Funkcia štatutárneho zástupcu	generálny tajomník služobného úradu, riaditeľka Centra
Priemerný počet zamestnancov počas účtovného obdobia	14,6
Počet zamestnancov ku dňu, ku ktorému sa zostavuje účtovná závierka	15
z toho počet vedúcich zamestnancov	3

Organizačná štruktúra účtovnej jednotky k 31.12.2024:



## Čl. II

### Informácie o účtovných zásadách a účtovných metódach

#### 1. Informácia, či je účtovná závierka zostavená za splnenia predpokladu, že účtovná jednotka bude nepretržite pokračovať vo svojej činnosti

Účtovná závierka je zostavená za splnenia predpokladu nepretržitého pokračovania účtovnej jednotky vo svojej činnosti	áno	x
	nie	

#### 2. Zmeny účtovných metód a účtovných zásad

Účtovná jednotka zmenila účtovné metódy, účtovné zásady oproti predchádzajúcemu účtovnému obdobiu	áno	
	nie	x

#### 3. Spôsob ocenenia jednotlivých položiek v roku 2024

##### a) dlhodobý nehmotný majetok nakupovaný

Dlhodobý nehmotný majetok obstaraný kúpou sa oceňuje obstarávacou cenou, ktorá zahŕňa cenu obstarania a náklady súvisiace s obstaraním (napr. clo, inštaláciu, poisťenie a pod.). Súčasťou obstarávacej ceny dlhodobého nehmotného majetku nie sú úroky z úverov. Zľava z ceny, ktorú poskytol dodávateľ k majetku sa účtuje ako zníženie nákladov na predaný alebo spotrebovaný majetok.

##### b) dlhodobý nehmotný majetok vytvorený vlastnou činnosťou

Dlhodobý nehmotný majetok vytvorený vlastnou činnosťou sa oceňuje vlastnými nákladmi. Za vlastné náklady sa považujú všetky priame náklady vynaložené na výrobu alebo inú činnosť a všetky nepriame náklady vzťahujúce sa na výrobu alebo inú činnosť.

##### c) dlhodobý hmotný majetok nakupovaný

Dlhodobý hmotný majetok obstaraný kúpou sa oceňuje obstarávacou cenou, ktorá zahŕňa cenu obstarania a náklady súvisiace s obstaraním (napr. clo, montáž, dopravu, poisťenie a pod.). Súčasťou obstarávacej ceny dlhodobého nehmotného majetku nie sú úroky z úverov. Zľava z ceny, ktorú poskytol dodávateľ k majetku sa účtuje ako zníženie nákladov na predaný alebo spotrebovaný majetok.

#### **d) dlhodobý hmotný majetok vytvorený vlastnou činnosťou**

Dlhodobý hmotný majetok vytvorený vlastnou činnosťou sa oceňuje vlastnými nákladmi. Za vlastné náklady sa považujú všetky priame náklady vynaložené na výrobu alebo inú činnosť a všetky nepriame náklady vzťahujúce sa na výrobu alebo inú činnosť.

#### **e) dlhodobý nehmotný majetok a dlhodobý hmotný majetok získaný bezodplatne**

Dlhodobý majetok nadobudnutý bezodplatným prevodom pri splnutí, zlúčení, rozdelení alebo pri prevode správy sa oceňuje cenou, v ktorej sa doteraz viedol v účtovníctve. Ak cenu nie je možné zistiť, oceňuje sa reálnou hodnotou podľa § 27 ods. 2 zákona č. 431/2002 Z. z. o účtovníctve v z. n. p.. Dlhodobý nehmotný a hmotný majetok obstaraný iným spôsobom (napr. bezodplatne nadobudnutý majetok, delimitovaný, novo zistený majetok pri inventarizácii) sa oceňuje reálnou hodnotou podľa § 27 ods. 2 zákona č. 431/2002 Z. z. o účtovníctve v z. n. p. (napr. na základe znaleckého posudku, pomocou výdavkového prístupu – akú peňažnú sumu by bolo potrebné vydať na obstaranie majetku, ktorý by mal pre účtovnú jednotku porovnateľný prínos ako oceňovaný majetok)

#### **f) zásoby nakupované**

Zásoby nakupované sa oceňujú obstarávacou cenou, ktorá zahŕňa cenu obstarania a náklady súvisiace s obstaraním (napr. clo, dovoznú prirážku, prepravu, poistné, provízie, skonto a pod.). Úroky z cudzích zdrojov nie sú súčasťou obstarávacej ceny. Nakupované zásoby sú oceňované váženým aritmetickým priemerom z obstarávacích cien. Účtovanie obstarania a úbytku zásob sa vykonáva spôsobom A.

#### **g) zásoby vytvorené vlastnou činnosťou**

Zásoby vytvorené vlastnou činnosťou sa oceňuje vlastnými nákladmi.

#### **h) zásoby získané bezodplatne**

Zásoby získané darovaním alebo delimitáciou sa oceňujú reálnou hodnotou podľa § 27 ods. 2 zákona č. 431/2002 Z. z. o účtovníctve v z. n. p.. Toto ocenenie sa upravuje o zníženie hodnoty zásob.

#### **i) pohľadávky**

Pohľadávky pri ich vzniku sa oceňujú menovitou hodnotou. Pohľadávky pri odplatnom nadobudnutí alebo pohľadávky nadobudnuté vkladom do základného imania sa oceňujú obstarávacou cenou, t. j. vrátane nákladov súvisiacich s obstaraním.

#### **j) krátkodobý finančný majetok**

Peňažné prostriedky a ceniny sa oceňujú menovitou hodnotou.

#### **k) časové rozlíšenie na strane aktív**

Náklady budúcich období a príjmy budúcich období sú vykázané vo výške, ktorá je potrebná na dodržanie zásady vecnej a časovej súvislosti s účtovným obdobím.

#### **l) záväzky vrátane rezerv**

Záväzky sa pri ich vzniku oceňujú menovitou hodnotou a pri ich prevzatí sa oceňujú obstarávacou cenou. Ak sa pri inventarizácii zistí, že suma záväzkov je iná ako ich výška v účtovníctve, uvedú sa záväzky v účtovníctve a v účtovnej závierke v tomto zistenom ocenení.

Rezervy sú záväzky s neurčitým časovým vymedzením alebo výškou a oceňujú sa v očakávanej výške záväzku. V účtovnej jednotke sa tvorili ostatné rezervy na prebiehajúce a hroziace súdne spory.

#### **m) časové rozlíšenie na strane pasív**

Výdavky budúcich období a výnosy budúcich období sú vykázané vo výške, ktorá je potrebná na dodržanie zásady vecnej a časovej súvislosti s účtovným obdobím.

#### n) majetok obstaraný z transferov

Majetok obstaraný z transferov sa oceňuje obstarávacou cenou, ktorá zahrňuje cenu obstarania a náklady súvisiace s obstaraním.

Účtovná jednotka nie je platiteľom dane z pridanej hodnoty.

#### 4. Spôsob zostavenia odpisového plánu pre dlhodobý majetok, doba odpisovania, sadzby odpisov a odpisové metódy pri stanovení účtovných odpisov

Dlhodobý nehmotný majetok a dlhodobý hmotný majetok odpisovaný sa odpisuje podľa odpisového plánu, ktorý bol zostavený v súlade so zákonom č. 431/2002 Z. z. o účtovníctve v z. n. p. na základe predpokladanej doby jeho používania a predpokladaného priebehu jeho morálneho a fyzického opotrebenia. Predpokladaná doba užívania a odpisové sadzby boli stanovené nasledovne:

Trieda dlhodobého majetku (účet číslo)	Minimálna doba použiteľnosti dlhodobého majetku v rokoch	Maximálna doba použiteľnosti dlhodobého majetku v rokoch
023	2	8
022	4	12

Účtovné odpisy boli zaokrúhľované na dve desatinné miesta .

#### 5. Zásady pre zohľadnenie zníženia hodnoty majetku

Hodnota obstarávaného dlhodobého majetku, ktorý sa používa, sa trvalo zníži o oprávky, ktoré zodpovedajú výške opotrebenia majetku.

O opravných položkách sa účtuje v prípade prechodného zníženia hodnoty majetku ku dňu, ku ktorému sa zostavuje účtovná závierka. Opravná položka sa vytvára napr. k pohľadávkam po splatnosti a nedobytným pohľadávkam, kde existuje riziko nevykonalnosti pohľadávok. Účtovná jednotka účtuje o ostatných opravných položkách v zmysle internej normy č. 5/2022.

Postup k tvorbe opravných položiek k pohľadávkam po lehote splatnosti:

- pri pohľadávkach po lehote splatnosti do 1 roka vrátane opravnú položku nevytvárať,
- pri pohľadávkach po lehote splatnosti viac ako 1 rok a súčasne menej ako 2 roky (vrátane) vytvoriť opravnú položku vo výške 50 %,
- pri pohľadávkach po lehote splatnosti viac ako 2 roky a súčasne menej ako 3 roky (vrátane) vytvoriť opravnú položku vo výške 70 %,
- pri pohľadávkach po lehote splatnosti viac ako 3 roky vytvoriť opravnú položku vo výške 100 %,
- v prípade, ak je opodstatnený predpoklad nevykonalnosti pohľadávok napr. z dôvodu, že je dlžník v konkurze, reštrukturalizácii, likvidácii, resp. pohľadávka je premlčaná, prekludovaná, alebo z iného dôvodu (na základe relevantných podkladov) organizácia vie, že už s istotou nedôjde k vymoženiu pohľadávky, je možné vytvoriť opravnú položku hneď v 100 % - nej výške.

#### 6. Zásady pre vykazovanie transferov

Dotácie, príspevky, rozpočtové bežné výdavky, kapitálové výdavky, grant a iné finančné operácie sa účtujú ako transfery, bežné transfery alebo kapitálové transfery v súlade s § 19 Opatrenia Ministerstva financií Slovenskej republiky zo 7. decembra 2022 č. MF/14522/2022-36, ktorým sa ustanovujú podrobnosti o postupoch účtovania a rámcovej účtovej osnove pre štátne rozpočtové organizácie, štátne príspevkové organizácie a štátne účelové fondy, v z. n. p. Zásady pre vykazovanie transferov sa riadia Metodickým usmernením Ministerstva financií Slovenskej republiky pre kapitoly štátneho rozpočtu v oblasti účtovania a vykazovania transferov.

#### 7. Spôsob prepočtu údajov v cudzích menách na menu euro

Majetok a záväzky vyjadrené v cudzej mene sa prepočítavajú na slovenskú menu euro referenčným výmenným kurzom určeným a vyhláseným Európskou centrálnou bankou alebo Národnou bankou Slovenska v deň predchádzajúci dňu uskutočnenia účtovného prípadu alebo v iný deň, ak to ustanovuje osobitný predpis, resp. v deň, ku ktorému sa zostavuje účtovná závierka.

Na ocenenie prírastku cudzej meny nakúpenej za menu euro sa použije kurz, za ktorý bola táto cudzia mena nakúpená. Na úbytok rovnakej cudzej meny v hotovosti sa použije prepočet cudzej meny na eurá cena zistená váženým aritmetickým priemerom. Na ocenenie pohľadávky a záväzkov v cudzej mene spojených s účtovaním poskytnutého alebo prijatého preddavku v cudzej mene sa použije kurz v čase prijatia alebo poskytnutia preddavku.

### Čl. III Informácie o údajoch na strane aktív súvahy

#### A) Neobežný majetok

##### 1. Dlhodobý nehmotný majetok, dlhodobý hmotný majetok a dlhodobý finančný majetok

Údaje o stave a pohybe na účtoch dlhodobého majetku sú uvedené v Tabuľke č. 1 tabuľkovej časti poznámok.

Na rok 2024 Centru neboli pridelené kapitálové výdavky .

#### Opis a hodnota dlhodobého majetku vo vlastníctve účtovnej jednotky k 31.12.2024

Majetok, ku ktorému má účtovná jednotka vlastnícke právo	Obstarávacía cena v €	Oprávky v €	Zostatková hodnota v €
Samostatné hnutelné veci a súbory hnutelných vecí	20 079,81	11 835,81	8 244,00

#### Spôsob a výška poistenia dlhodobého majetku

Organizácia nemá poistený dlhodobý majetok.

#### B) Obežný majetok

##### 1. Zásoby

Položka zásob – číslo a názov účtu	Riadi k súvah y	Hodnota zásob brutto k 31.12. bezprostredne predchádzajúceho účtovného obdobia	Hodnota opravnej položky k zásobám k 31.12. bezprostredne predchádzajúceho účtovného obdobia	Tvorba a opravnej položky	Zníženie opravnej položky	Zrušenie opravnej položky	Hodnota opravnej položky k zásobám k 31.12. bežného účtovného obdobia	Opis dôvodov tvorby, zníženia, zrušenia opravnej položky k zásobám	Hodnota a zásob brutto k 31.12. bežného účtovného obdobia	Hodnota zásob netto k 31.12. bežného účtovného obdobia
a	b	1	2	3	4	5	6	7	8	9
112 Materiál	035	0,00	0,00	0,00	0,00	0,00	0,00	-	0,00	0,00
<b>Spolu</b>	<b>x</b>	<b>0,00</b>	<b>0,00</b>	<b>0,00</b>	<b>0,00</b>	<b>0,00</b>	<b>0,00</b>	<b>-</b>	<b>0,00</b>	<b>0,00</b>

Zásoby k 31.12.2024 organizácia nemá. Opravné položky k zásobám organizácia netvorila.

#### Spôsob a výška poistenia zásob

Organizácia nemá poistené zásoby.

## 2. Pohľadávky

### a) Významné pohľadávky podľa jednotlivých položiek súvahy

Pohľadávka – číslo a názov účtu	Riadok súvahy	Hodnota pohľadávok	Opis
a	1	2	3
316 Pohľ. odb.	066	0,00	
<b>Spolu</b>	<b>x</b>		<b>x</b>

### b) Opravné položky k pohľadávkam

Pohľadávka – číslo a názov účtu	Riadok súvahy	Hodnota opravnej položky k 31.12. bezprostredne predchádzajúceho účtovného obdobia	Tvorba opravnej položky	Zníženie opravnej položky	Zrušenie opravnej položky	Hodnota opravnej položky k 31.12. bežného účtovného obdobia	Opis dôvodov tvorby, zníženia, zrušenia opravnej položky k pohľadávkam
a	b	1	2	3	4	5	6
316 Pohľ. odb.	066	2 270,61	0,00	0,00	2 270,61	0,00	Ukončená exekúcia
<b>Spolu</b>	<b>x</b>						

Vývoj opravnej položky k pohľadávkam je taktiež uvedený v Tabuľke č. 3 tabuľkovej časti poznámok.

### c) Pohľadávky podľa doby splatnosti

Štruktúra pohľadávok podľa doby splatnosti ako aj opis pohľadávok podľa zostatkovej doby splatnosti k 31. 12. bežného účtovného obdobia a k 31. 12. bezprostredne predchádzajúceho účtovného obdobia sa uvádza v Tabuľke č. 4 tabuľkovej časti poznámok.

## 3. Finančný majetok

Krátkodobý finančný majetok	Riadok súvahy	Zostatok k 31.12. bezprostredne predchádzajúceho účtovného obdobia	Prírastky	Úbytky	Zostatok k 31.12. bežného účtovného obdobia
a	b	1	2	3	4
Ceniny (213)	087	0,00	0,00	0,00	0,00
Bankové účty (221 AÚ+/-261)	088	76 831,46	0,00	4 154,17	80 985,63
<b>Spolu</b>		<b>76 831,46</b>	<b>0,00</b>	<b>4 154,17</b>	<b>80 985,63</b>

Ide o pohyby na mimorozpočtových účtoch:

Sociálny fond, depozitný účet, depozitný účet výživného vedeného v €.

Na účte Sociálny fond bol počiatočný stav 3 261,61 €, prírastky z tvorby SF boli vo výške 6 524,48 €, čerpanie SF na stavovanie zamestnancov bolo vo výške 7 486,00 € a na regeneráciu pracovných síl bolo vo výške 0,00 €. Konečný zostatok na účte SF je 2 300,09 €.

Z depozitného účtu s počiatočným stavom 55 651,45 € boli vyplatené mzdy a odvody do poisťovní za 12/2023 a na depozitný účet bolo k 31.12.2024 prevedených 52 920,27 €, ktoré boli použité na úhradu miezd za obdobie 12/2024 a odvodov do Zdravotnej a Sociálnej poisťovne za obdobie 12/2024.

Na účte výživného bol počiatočný stav 17 918,40 €, konečný stav vo výške 25 765,27 € k 31.12.2024 tvorí zostatok prijatého a neodposlaného výživného.

#### 4. Časové rozlíšenie aktív

Časové rozlíšenie aktívne	Riado k súvahy	Zostatok k 31.12. bezprostredne predchádzajúcich o účtovného obdobia	Prírastky	Úbytky	Zostatok k 31.12. bežného účtovného obdobia	Opis významných položiek časového rozlíšenia
a	b	1	2	3	4	5
Náklady budúcich období	111	5 194,16	13 509,50	5 194,16	13 509,50	Antivírus, predplatné konverzia, výpožička (nájomné), P.O.BOX, výučba jazykov
<b>Spolu</b>	<b>x</b>	<b>5 194,16</b>	<b>13 509,50</b>	<b>5 194,16</b>	<b>13 509,50</b>	<b>x</b>

#### Čl. IV

#### Informácie o údajoch na strane pasív súvahy

##### A) Vlastné imanie

Prehľad o pohybe vlastného imania v členení podľa jednotlivých položiek súvahy je uvedený v Tabuľke č. 5 tabuľkovej časti poznámok.

##### 428 Nevysporiadaný výsledok hospodárenia minulých rokov

Zostatok k 31.12.2023	prírastky	úbytky	presuny (+/-)	Zostatok k 31.12.2024
- 19 848,24 €	0,00 €	0,00 €	- 274,10 €	- 20 122,34 €

##### 431 Výsledok hospodárenia

Zostatok k 31.12.2023	prírastky	úbytky	presuny (+/-)	Zostatok k 31.12.2024
- 274,10 €	8 356,84 €	0,00 €	- 274,10 €	8 356,84 €

##### B) Záväzky

##### 1. Rezervy

a) Ostatné dlhodobé rezervy organizácia nevykazuje.

b) Ostatné krátkodobé rezervy

Ostatné krátkodobé rezervy	Riado k súvahy	Zostatok k 31.12. bezprostredne predchádzajúcich o účtovného obdobia	Prírastky	Úbytky	Zostatok k 31.12. bežného účtovného obdobia	Opis významných položiek ostatných krátkodobých rezerv
A	b	1	2	3	4	5
Ostatné krátkodobé rezervy	131	25 000,00	0,00	0,00	25 000,00	Súdny spor s Mgr. Pipíškovou
<b>Spolu</b>	<b>x</b>	<b>25 000,00</b>	<b>0,00</b>	<b>0,00</b>	<b>25 000,00</b>	<b>x</b>

Stav a vývoj ostatných krátkodobých rezerv je uvedený v Tabuľke č. 7 tabuľkovej časti poznámok.

Rezerva na súdny spor s Mgr. Pipíškovou vo výške 25 000,- €. V súčasnosti sa vedie súdny spor so žalobkyňou - bývalou zamestnankyňou Mgr. Ivou Pipíškovou, ktorý je vedený na Krajskom súde Bratislava o neplatené

skončenie štátnozamestnaneckého pomeru v časti náhrady mzdy. O výške náhrady príjmu a ďalších nákladov s vecou spojených nebolo súdom do aktuálneho dňa rozhodnuté.

## 2. Závazky podľa doby splatnosti

Štruktúra záväzkov podľa doby splatnosti ako aj opis záväzkov podľa zostatkovej doby splatnosti k 31.12. bežného účtovného obdobia a k 31.12. bezprostredne predchádzajúceho účtovného obdobia sa uvádza v Tabuľke č. 8 tabuľkovej časti poznámok.

Ide o záväzky zo Sociálneho fondu, miezd za december 2024, výživné na depozitnom účte - výživné a nevyfakturované dodávky 326.

č.r. 144 - Závazky zo sociálneho fondu 472	2 300,09 €
č.r. 152 - Závazky –dodávatelia 321	0,00 €
č.r. 156 - Závazky –nevyfakturované dodávky 326	275,00 €
č.r. 160 - Závazky iné 379	25 765,27 €
č.r. 163 - Zamestnanci 331	28 389,47 €
č.r. 165 - Zúčtovanie s orgánmi soc. zabezpečenia a ZP 336	19 554,34 €
č.r. 167 - Ostatné priame dane 342	4 976,46 €

Pokladňa Centra bola z pokynu Štátnej pokladnice uzavretá k 31.12.2024.

## 3. Časové rozlíšenie pasív

Organizácia netvorila časové rozlíšenie na strane pasív.

## Čl. V Informácie o výnosoch a nákladoch

### 1. Výnosy

Druh výnosov	Popis (číslo účtu a názov)	Suma v €
Zúčtovanie ostatných opravných položiek z prevádzkovej činnosti	658 - Ostatné opravné položky k pohľadávkam	2 270,61
Ostatné výnosy z prevádzkovej činnosti	648 - Ostatné výnosy z prevádzkovej činnosti	6,92
Výnosy z transferov a rozpočtových príjmov v štátnych RO a PO	681 – Výnosy z bežných transferov zo ŠR	787 955,44
Aktivácia	682 - Výnosy z kapitálových transferov zo ŠR	2 748,00
Výnosy z bežných transferov od ostatných subjektov verejnej správy	683 – Výnosy z bežných transferov od ostatných subjektov	0,00
<b>Spolu</b>	<b>x</b>	<b>792 980,97</b>

## 2. Náklady

Druh nákladov	Popis (číslo účtu a názov)	Suma v €
Spotrebované nákupy		<b>12 599,93</b>
	501 – Spotreba materiálu	1 099,00
	502 – Spotreba energie	11 500,93
Služby		<b>31 179,70</b>
	511 – Opravy a udržiavanie	5 125,03
	512 - Cestovné	3 406,34
	513 – Náklady na reprezentáciu	212,85
	518 – Ostatné služby	22 435,48
Osobné náklady		<b>729 200,56</b>
	521 – Mzdové náklady	509 433,50
	524 – Zákonné sociálne poistenie	183 860,35
	525 – Ostatné sociálne poistenie	7 521,00
	527 – Zákonné sociálne náklady	28 385,71
Dane a poplatky		<b>488,11</b>
	538 – Ostatné dane a poplatky	488,11
Ostatné náklady na prevádzkovú činnosť		<b>8 165,15</b>
	546 – Odpis pohľadávky	2 270,61
	548 – Ostatné náklady na prevádzkovú činnosť	5 894,54
Odpisy, rezervy a opravné položky z prevádzkovej a finančnej činnosti a zúčtovanie časového rozlíšenia		<b>2 748,00</b>
	551 – Odpisy dlhodobého nehmotného majetku a dlhodobého hmotného majetku	2 748,00
	553 – Tvorba ostatných rezerv z prevádzkovej činnosti	0,00
Finančné náklady		<b>235,78</b>
	568 – Ostatné finančné náklady	235,78
Náklady na transfery a náklady z odvodu príjmov		<b>6,90</b>
	587 – Náklady na ostatné transfery	0,00
	588 – Náklady z odvodu príjmov	6,90
<b>Spolu</b>	<b>x</b>	<b>784 624,13</b>

Spotrebované nákupy organizácia účtovala na účte 501 – spotreba materiálu a 502 – spotreba energie.

Na účte 501 najvýznamnejšiu položku tvoria nákupy kancelárskeho a prevádzkového materiálu.

Na účte 502 je účtovaná spotreba energií, súvisiacich s výpožičkou kancelárskych priestorov Centra.

Najvýznamnejšie položky nákladov na služby na účte 512 sú cestovné, kde ide o náklady na tuzemské a zahraničné služobné cesty.

Pri opravách a udržiavaní na účte 511 ide o služby súvisiace s výpožičkou kancelárskych priestorov Centra a oprava multifunkčného zariadenia.

Na účte 518 je najvýznamnejšia položka nájomné za prenájom kancelárskych priestorov Centra, za preklady a tlmočenie, poštové služby, upratovanie súvisiaca s prenájomom kancelárskych priestorov, licencie, školenia.

Osobné náklady tvoria náklady na mzdy zamestnancov, odvody so Sociálnej, zdravotnej poisťovne, príspevok na stravovanie zamestnancov, náhrady za prvých 10 dní PN, odstupné a tvorba sociálneho fondu.

Náklady na dane a poplatky tvoria súdne a komunálne poplatky.

Finančné náklady tvoria bankové poplatky.

Náklady z odvodu príjmov sú tvorené preplatkom zo Sociálnej poisťovne z minulých rokov.

**Čl. VI**  
**Informácie o údajoch na podsúvahových účtoch**

**1. Informácie o položkách prenajatého majetku, majetku prijatého do úschovy a o odpísaných pohľadávkach – nevidujeme**

Centrum si neprenajalo žiaden majetok do úschovy.

**Čl. VII**  
**Informácie o iných aktívach a iných pasívach**

**1. Iné aktíva a iné pasíva**

Informácie o iných aktívach a iných pasívach sú uvedené v Tabuľke č. 10 tabuľkovej časti poznámok.

K 31.12.2024 organizácia iné aktíva a iné pasíva nevykazuje.

**Čl. VIII**  
**Informácie o spriaznených osobách a o ekonomických vzťahoch účtovnej jednotky a spriaznených osôb**

V priebehu účtovného obdobia 2024 nevznikli žiadne obchodné vzťahy medzi účtovnou jednotkou a spriaznenými osobami.

**Čl. IX**  
**Informácie o rozpočte a hodnotenie plnenia rozpočtu**

**a) Príjmy rozpočtu**

Prehľad príjmov rozpočtu je uvedený v Tabuľke č. 12 tabuľkovej časti poznámok.

Príjmy rozpočtu Centra vo výške 6,90 € pozostávajú z preplatku zo Sociálnej poisťovne z minulých rokov.

**b) Výdavky rozpočtu**

Prehľad výdavkov rozpočtu je uvedený v Tabuľke č. 13 tabuľkovej časti poznámok.

Schválený rozpočet na rok 2024 pre Centrum bol vo výške 727 982,00 €, upravený 790 397,00 €, z toho program **07E0402** je určený na bežnú činnosť Centra.

Čerpanie výdavkov bolo realizované na:

- mzdy (EK 610) vo výške 493 949,00 €, z toho EK 611 vo výške 304 846,02€, na EK 612 vo výške 90 234,82 €, na EK 614 v sume 98 497,23 € a na EK 616 v sume 370,93 €.
- na poisťné a príspevky do poisťovní (EK 620) vo výške 191 381,35 €, z toho výdavky do zdravotných poisťovní vo výške 55 540,07 € a do sociálnej poisťovne vo výške 128 320,28 € a príspevky do DDS vo výške 7 521,00 €.
- tovary a služby (EK 630) vo výške 82 606,91 €, z toho: EK 631 Cestovné náhrady: 3 406,35 €, EK 632 Energie, voda a komunikácie: 17 321,39 €, EK 633 Materiál: 3 185,55 €, EK 635 Rutinná a štandardná údržba: 5 259,04 €, EK 636 Nájomné za nájom: 142,80 €, EK 637 Služby: 53 291,78 €.
- bežné transfery (EK 640) vo výške 20 018,18 €, z toho: na nemocenské dávky 2 539,28 €, na príplatky a príspevky 1 903,90 €, na finančný príspevok na stravné 15 575,00 € a na odstupné 0,00 €.

Celkom rozpočtové zdroje :

Rozpočet 2024 schválený  
727 982,00 €

rozpočet upravený  
790 397,00 €

rozpočet čerpanie k 31.12.2024  
787 955,44 €

Program **0EKOHO1 – Softvér a licencie** (EK 630) schválený vo výške 3 000,00 €, upravený na výšku 2 700,00 €, čerpanie 2 003,04 €.

Program **0EKOHO3 – výpočtová technika a služby v oblasti informačných technológií** schválený vo výške 11 700,00 €, upravený na výšku 2 000,00 €, čerpanie 1 946,50 €.

### c) Finančné operácie

Informácie o finančných operáciách s finančnými aktívami za bežné účtovné obdobie a bezprostredne predchádzajúce účtovné obdobie sú uvedené v Tabuľke č. 14 tabuľkovej časti poznámok.

### Čl. X

#### Informácie o skutočnostiach, ktoré nastali po dni, ku ktorému sa zostavuje účtovná zvierka do dňa zostavenia účtovnej zvierky

Po 31. decembri 2024 nenastali také skutočnosti, ktoré by si vyžadovali zverejnenie alebo vykázanie v individuálnej účtovnej zvierke za rok 2024.

Príloha: služby EK 637

637001	8 546,00 €	školenia, kurzy
637003	118,80 €	propagácia, inzercia
637004	12 674,02 €	všeobecné služby
637005	1 361,28 €	strážna služba, právne služby, notár
637006	1 615,35 €	príspevok na rekreáciu
637009	5 894,53 €	náhrada mzdy a platu
637012	235,78 €	poplatky, odvody, dane
637016	6 524,48 €	prídely do sociálneho fondu
637027	13 865,50 €	dohody – odmeny
637035	441,04 €	dane, miestne, RTVS
637036	168,30 €	reprezentačné