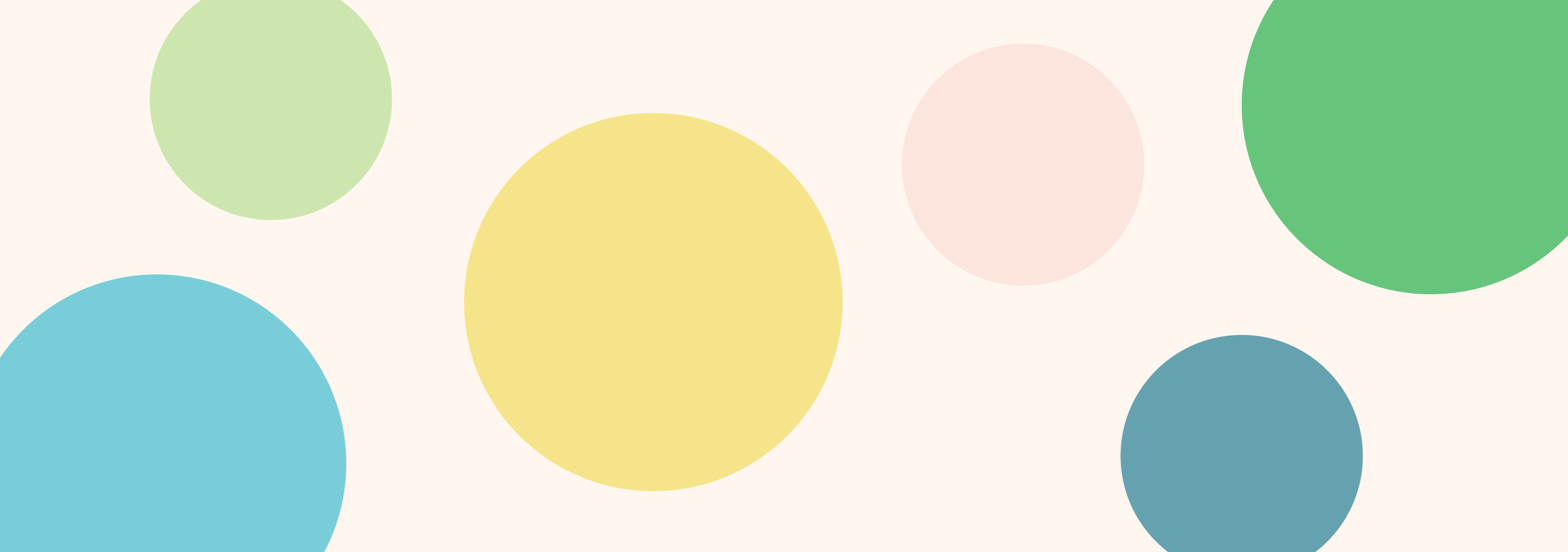


VÝROČNÁ SPRÁVA 2024

EFFETA
STREDISKO
SV. FRANTIŠKA
SALESKÉHO





ORGANIZÁCIA

EFFETA - Stredisko sv. Františka Saleského

Adresa Samova ul. č. 4, 949 01 Nitra, Slovensko

IČO 36111601 IBAN SK06 3100 0000 0042 2024 2800

Tel / fax +421 37 652 88 23, +421 905 173 292

effeta@effeta.sk / prezident@effeta.sk

www.effeta.sk

Zostavila PhDr. Anna Laurinec Šmehilová, PhD.

Graficky spracovala Mgr. Michaela Gunišová

Vydala EFFETA - Stredisko sv. Františka Saleského v Nitre

Január 2025



EFFETA - STREDISKO SV. FRANTIŠKA SALESKÉHO

Každé dieťa, aj dieťa so zdravotným postihnutím a jeho rodina chce žiť šťastný život. Šťastné dieťa rovná sa šťastná rodina. Pretože je dieťa dôležité, je dôležitá aj jeho rodina. EFFETA – Stredisko sv. Františka Saleského je občianske združenie, ktoré zriadilo a súčasne poskytuje služby s cieľom vytvárať inkluzívne prostredie, poskytovať individuálnu podporu a komunitné služby pre deti so zdravotným postihnutím a zvlášť pre deti a dospelých s poruchou sluchu a ich rodiny.

Poskytujeme komplexnú a ucelenú sociálnu starostlivosť v oblasti služby včasnej intervencie, špecializovaného sociálneho poradenstva, rehabilitačného strediska a tlmočnickej služby, ktoré tvoria komplex sociálnych služieb na komunitnej úrovni. Súčasnne však poskytujeme aj špeciálno-pedagogické a psychologické služby v rámci Súkromného centra špeciálno-pedagogického poradenstva. Naše služby dopĺňame aj o aktivity v oblasti kultúry a umenia a duchovného života ľudí so zdravotným postihnutím, ich rodín a komunit.

Sprevádzame rodinu v jej dôležitej etape života. Hľadáme spolu odpovede na otázky neobyčajného rodičovstva. Pod jednou strechou sa snažíme poskytnúť komplexnosť a synergiu podpory a pomoci, ktorú rodiny pre svoje deti so zdravotným postihnutím od ich narodenia až do dospelosti potrebujú. V našom tíme preto nájdete sociálneho pracovníka, špeciálneho pedagóga, logopéda, psychológa, tlmočníka posunkového jazyka, či inštruktora sociálnej rehabilitácie s dlhoročnými skúsenosťami. Ponúkame spoluprácu orientovanú na rodinu. Spolupracujeme s lekármi, školami, poradenskými centrami, inými poskytovateľmi sociálnych služieb a organizáciami, aby sme spojili odborníkov na podporu každého dieťaťa a jeho rodiny žiť čo najviac samostatný a nezávislý život.

PhDr. Anna Laurinec Šmehilová, PhD.





**ĽUDSKOSŤ,
DÔVERA
A ODBORNOSŤ**





Anna Šmečilová
prezidentka organizácie (štatutárna zástupkyňa)
EFFETA - Stredisko sv. Františka Saleského
tlmočník posunkového jazyka, artikulačný tlmočník,
inštruktor sociálnej rehabilitácie



Doc. PhDr. PaedDr. Marta Zatková PhD.
klinický psychológ



Mgr. Eleonóra Jašíčková
vedúca pracovníčka pre rehabilitačné stredisko
sociálny pracovník



Mgr. Katarína Jonášová
zástupkyňa vedúcej pre službu včasnej intervencie
sociálny pracovník



PhDr. Anna Laurinec Šmečilová PhD.
riaditeľka Strediska sociálnych služieb, odborná garantka
EFFETA - Stredisko sv. Františka Saleského
sociálny pracovník, tlmočník posunkového jazyka,
artikulačný tlmočník



Mgr. Renáta Zimmermannová
riaditeľka Súkromného centra
poradenstva a prevencie EFFETA
špeciálny pedagóg - surdopéd



Mgr. Dominika Palatická
sociálny pracovník



Mgr. Lucia Mikulášiková
sociálny pracovník



Mgr. Dominika Ballová
psychológ



Mgr. Miriama Kyselová
psychológ



Mgr. Lenka Blehová
psychológ



Mgr. Jarmila Čápayová
hlavný špeciálny pedagóg



Mgr. Lucia Bariová
sociálny pracovník



Mgr. Jana Huňadyová
sociálny pracovník



Mgr. Jaroslav Bubenčík
inštruktor sociálnej rehabilitácie



Bc. Lucia Horáková
špeciálny pedagóg



Ing. Anna Gogoláková, PhD.
inštruktor sociálnej rehabilitácie



Mgr. Denisa Nagyová
inštruktor sociálnej rehabilitácie



Mgr. Dária Rábarová
logopéd



Mgr. Martina Gajdošová
špeciálny pedagóg



Mgr. Lýdia Lošonciová
inštruktor sociálnej rehabilitácie



Ing. Elena Laginová
ekonom, inštruktor sociálnej rehabilitácie



Mgr. Michaela Gunišová
inštruktor sociálnej rehabilitácie



Mgr. Anna Fúsková
animoterapeut



Mgr. Katarína Šranková
špeciálny pedagóg - surdopéd



Mgr. Erika Kiššová
špeciálny pedagóg



Mgr. Radoslava Rondová
špeciálny pedagóg



Petra Navrátilová
recepčná



Bc. Zuzana Vicenová
administratívny pracovník



Mgr. Štefánia Sýkorová
špeciálny pedagóg



Ing. Nikoleta Kuklová
ekonom, inštruktor sociálnej rehabilitácie

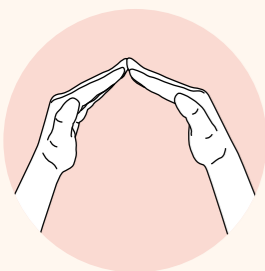




**ŠŤASTNÉ
DIEŤA**

=

**ŠŤASTNÁ
RODINA**



SLUŽBA VČASNEJ INTERVENCIE



REHABILITAČNÉ STREDISKO



**ŠPECIALIZOVANÉ
SOCIÁLNE PORADENSTVO**



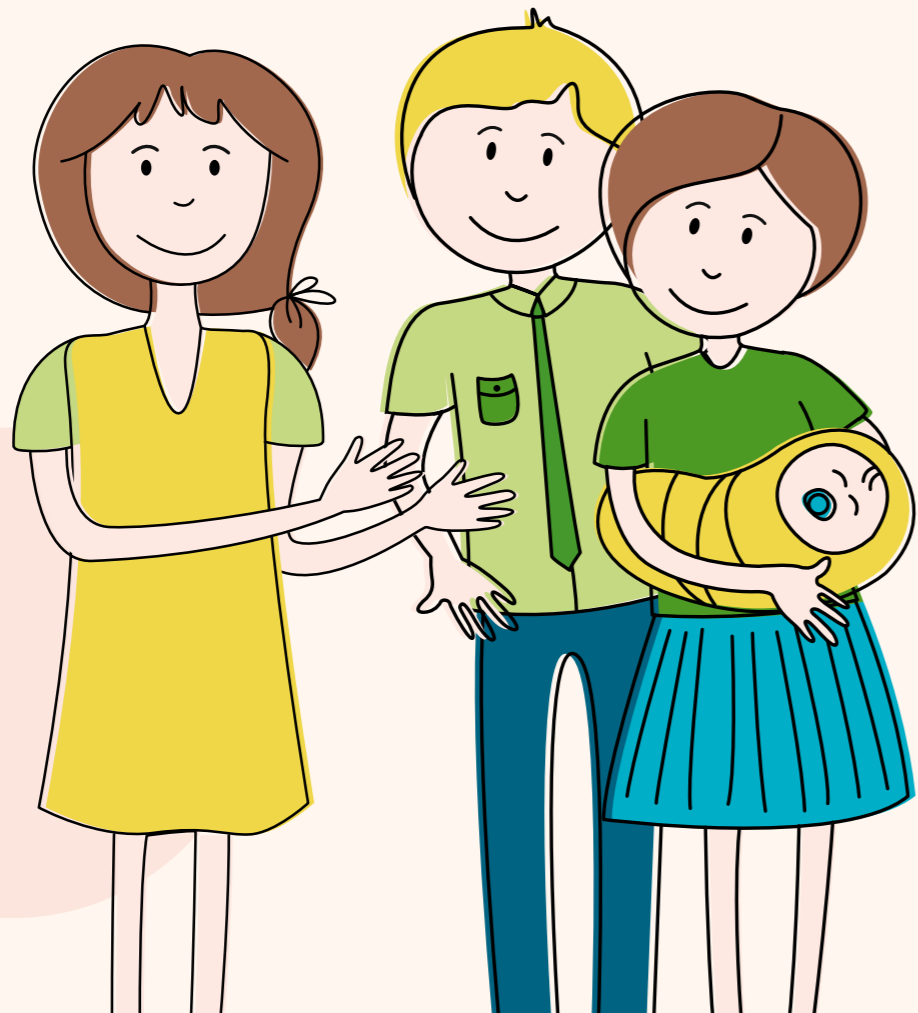
TLMOČNÍCKA SLUŽBA



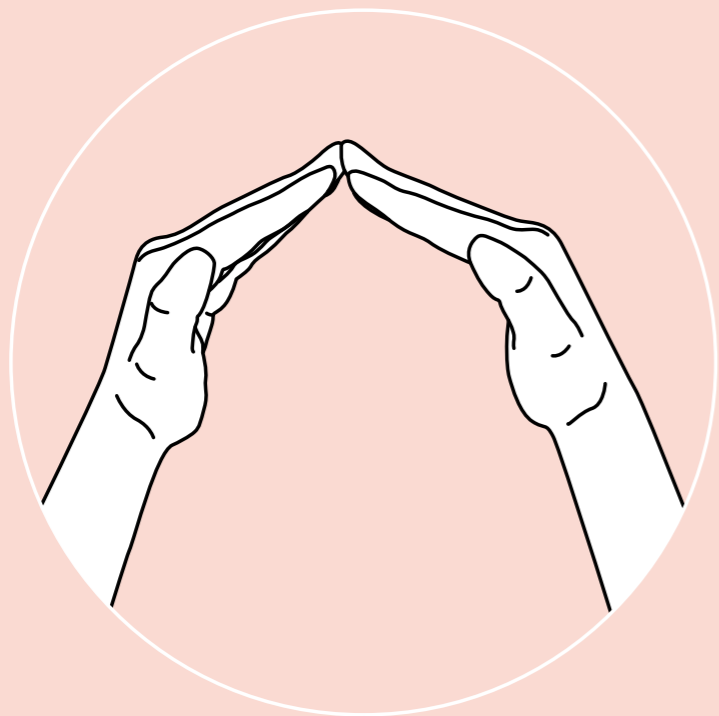
**SÚKROMNÉ CENTRUM
PORADENSTVA A PREVENČIE**



**EFFETA - STREDISKO
SV. FRANTIŠKA SALESKÉHO**



**STREDISKO
SOCIÁLNYCH
SLUŽIEB**



SLUŽBA
VČASNEJ
INTERVENCIE

SLUŽBA VČASNEJ INTERVENCIE

Služba včasnej intervencie je určená pre každú rodinu, ktorej vývin dieťaťa je rizikový, oneskorený, či dieťa má zdravotné postihnutie a je vo veku od narodenia do 7 rokov. Tím odborníkov ponúka rodinám sprevádzanie, pomoc, podporu a partnerstvo a usiluje sa spoločne vytvárať podmienky pre aktívnu stimuláciu vývinu dieťaťa tak, aby každá rodina bola predovšetkým rodinou a mohla fungovať vo svojom prirodzenom sociálnom prostredí a dieťa so zdravotným postihnutím mohlo napredovať. Táto služba je postavená na konzultáciách a poradenstve rodine v jej prirodzenom prostredí alebo v zariadení a jej cieľom je správne nasmerovať a naštartovať procesy v rodine tak, aby dieťa so zdravotným postihnutím v ranom veku napredovalo. Preto sa táto služba rodine poskytuje primárne terénnou formou v jej prirodzenom sociálnom prostredí a v prípade potreby je doplnená ambulantnou formou v priestoroch nášho zariadenia.

Sprevádzame a podporujeme rodinu v dôležitej etape života od narodenia až do 7 rokov veku dieťaťa. Našou ambíciou je stretávať sa s rodinami hneď po narodení dieťaťa ešte v pôrodnici a nastaviť následnú starostlivosť. Konzultácie s poradcami prebiehajú v domácom prostredí, lebo doma je to prirodzené prostredie pre rodinu i dieťa. Vznikli sme pre rodinu, aby sme ju podporili v prirodzenom prostredí.

Snažíme sa poskytnúť komplexnú a ucelenú podporu a pomoc. Preto služba včasnej intervencie je oporou a sprievodcom pre všetky rodiny s dieťaťom so zdravotným postihnutím, či s rizikovým alebo oneskoreným vývinom. Hľadáme spolu odpovede na otázky neobyčajného rodičovstva. Služba včasnej intervencie ponúka spoluprácu orientovanú na rodinu. Spolupracujeme s lekármi, školami, poradenskými zariadeniami, poskytovateľmi sociálnych služieb, inými organizáciami, spájame odborníkov, sieťujeme, spolupracujeme. Sme tu, aby sme rodinu spájali s odborníkmi, aby sme jej poskytovali odborné rady a spolu s ňou vytvorili jedinečný tím na podporu nezávislého života v jej prirodzených vzťahoch a komunite, ktorá ju obklopuje.



CELKOVÝ POČET HODÍN 2024

| Mesiac | Počet hodín |
|--------------|----------------|
| Január | 792,0 |
| Február | 994,0 |
| Marec | 1 010,0 |
| Apríl | 960,0 |
| Máj | 776,0 |
| Jún | 809,0 |
| Júl | 580,0 |
| August | 556,0 |
| September | 942,0 |
| Október | 890,0 |
| November | 811,0 |
| December | 580,5 |
| SPOLU | 9 700,5 |

POČET RODÍN V STAROSTLIVOSTI 2024

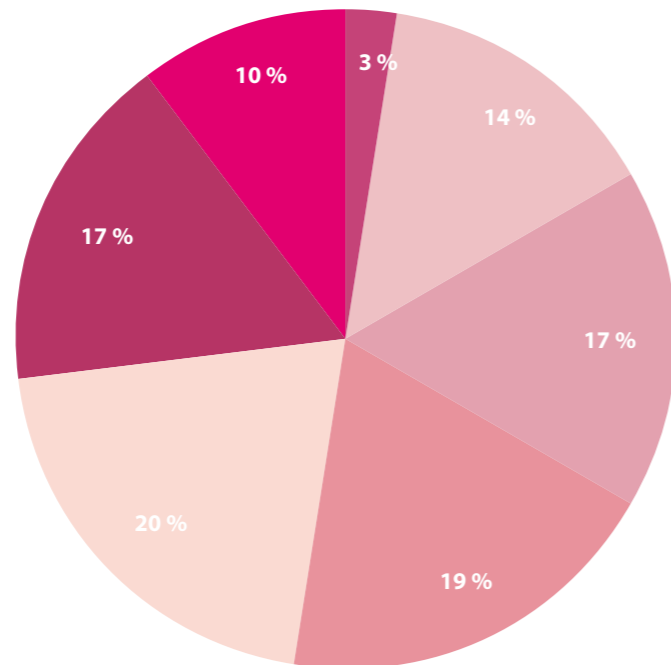
| Mesiac | Nové rodiny | Ukončené rodiny | Počet rodín v evidencii |
|--|-------------|-----------------|-------------------------|
| Január | 0 | 1 | 66 |
| Február | 2 | 0 | 67 |
| Marec | 3 | 0 | 69 |
| Apríl | 0 | 0 | 69 |
| Máj | 2 | 0 | 71 |
| Jún | 3 | 0 | 74 |
| Júl | 1 | 2 | 73 |
| August | 4 | 1 | 76 |
| September | 1 | 0 | 75 |
| Október | 0 | 0 | 75 |
| November | 1 | 0 | 76 |
| December | 2 | 0 | 78 |
| Celkový počet rodín v starostlivosti v 2024 | | | 869 |

PODPORNÉ SKUPINY 2024

| Mesiac | Počet podporných skupín | Počet osôb | Počet hodín |
|--------------|-------------------------|------------|-------------|
| Január | 1 | 4 | 1,5 |
| Február | 1 | 4 | 1,5 |
| Marec | 1 | 8 | 1,5 |
| Apríl | 0 | 0 | 0 |
| Máj | 0 | 0 | 0 |
| Jún | 1 | 4 | 1,5 |
| Júl | 0 | 0 | 0 |
| August | 0 | 0 | 0 |
| September | 0 | 0 | 0 |
| Október | 0 | 0 | 0 |
| November | 1 | 4 | 1,0 |
| December | 1 | 3 | 1,0 |
| SPOLU | 6 | 27 | 8 |

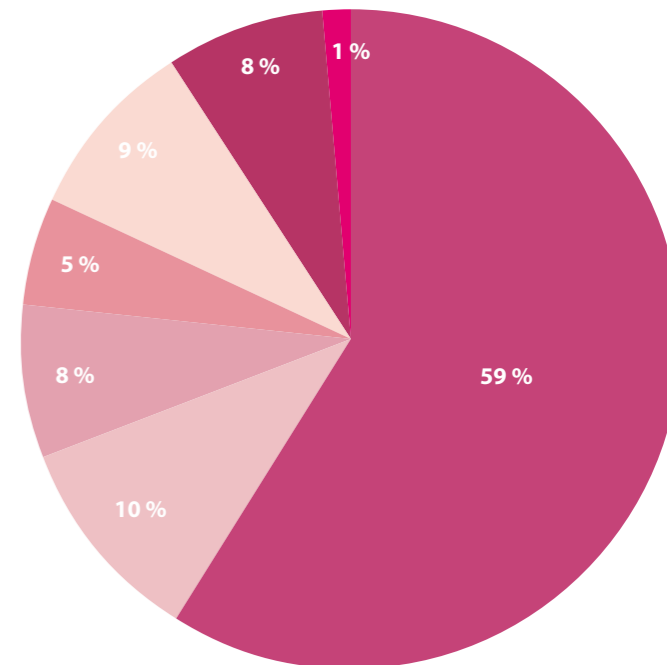
VEKOVÁ SKUPINA DETÍ V EVIDENCII SLUŽBY VČASNEJ INTERVENČII ZA ROK 2024

| Vek dieťaťa | Počet detí | % |
|--------------|------------|--------------|
| 0 - 1 rok | 2 | 3 % |
| 2 roky | 11 | 14 % |
| 3 roky | 13 | 17 % |
| 4 roky | 15 | 19 % |
| 5 rokov | 16 | 20 % |
| 6 rokov | 13 | 17 % |
| 7 rokov | 8 | 10 % |
| SPOLU | 78 | 100 % |



ROZDELENIE POČTU RODÍN V STAROSTLIVOSTI PODĽA OKRESOV 2024

| Okres | Počet rodín | % |
|---------------------|-------------|--------------|
| Okres Nitra | 46 | 59 % |
| Okres Topoľčany | 8 | 10 % |
| Okres Zlaté Moravce | 6 | 8 % |
| Okres Šaľa | 4 | 5 % |
| Okres Nové Zámky | 7 | 9 % |
| Okres Levice | 6 | 8 % |
| Okres Komárno | 1 | 1 % |
| SPOLU | 78 | 100 % |









**REHABILITAČNÉ
STREDISKO**

REHABILITAČNÉ STREDISKO

Sociálna služba - rehabilitačné stredisko - je v našom zariadení určená najmä pre deti a mládež primárne so sluchovým postihnutím a s narušenou komunikačnou schopnosťou, či s oneskoreným vývinom reči spôsobeným rôznym druhom zdravotného znevýhodnenia. Túto službu však poskytujeme aj pre deti a mládež, ktorí majú so sluchovým postihnutím kombinované aj iné zdravotné postihnutie. Rehabilitačné stredisko sa poskytuje priamo v zariadení a to ambulantnou formou. Klienti do nášho zariadenia dochádzajú denne a sú im poskytované individuálne a skupinové odborné intervencie zamerané na rozvoj komunikačných a sociálnych kompetencií. Celý rehabilitačný proces je založený na individuálnom a vysoko odbornom prístupe.

V našom rehabilitačnom stredisku sa ambulantnou formou poskytuje sociálna rehabilitácia, sociálne poradenstvo a pomoc pri odkázanosti.

SOCIÁLNA REHABILITÁCIA

Je zameraná na podporu samostatnosti, nezávislosti, sebestačnosti klienta rozvojom a nácvikom zručností alebo aktivizovaním schopností a posilňovaním návykov pri sebaobsluže, pri úkonoch starostlivosti o domácnosť a pri základných sociálnych aktivitách s maximálnym využitím

prirodzených zdrojov v rodine a komunite.

V rámci rehabilitačného strediska zabezpečujeme program sociálnej rehabilitácie individuálne "šitý" na mieru každého klienta. Preto poskytujeme komplex odborných intervencií, medzi ktoré patria špeciálno-pedagogická intervencia, surdopedická intervencia, tréning fonemického uvedomovania, logopedická intervencia, terapia hrou, psychologická intervencia, biofeedback, neurofeedback, senzorká integrácia, snoezelen intervencia, bazálna stimulácia, intervencia s asistenciou zvierat, skupinová intervencia a cube therapy.

SOCIÁLNE PORADENSTVO

Je zamerané na pomoc klientovi v nepriaznivej sociálnej situácii a jeho rodine alebo komunite. Vykonáva sa na úrovni základného a špecializovaného sociálneho poradenstva. Základné sociálne poradenstvo je zamerané na poskytnutie základných informácií o možnostiach riešenia problému, podľa potreby aj odporúčanie a sprostredkovanie ďalšej odbornej pomoci. Špecializované sociálne poradenstvo je zamerané na zistenie príčin vzniku, charakteru a rozsahu problému a poskytnutie odbornej pomoci. Preto zameraním sociálneho poradenstva je najmä poskytnutie informácií klientovi, jeho rodine a

komunite, na aké sociálne služby, príspevky a kompenzácie má nárok, aké sú možnosti pomoci, súčasne sieťovanie na iné zariadenia sociálnych služieb, školské zariadenia, či lekárov špecialistov, konzultácie, ako správne pokračovať v rozvoji, nácviku a tréningu požadovaných schopností v prirodzenom prostredí klienta a ďalšie podľa požiadaviek klienta. Sociálne poradenstvo vykonáva sociálny pracovník v prípade potreby s podporou ďalších odborných zamestnancov.

POMOC PRI ODKÁZANOSTI

Je v našom rehabilitačnom stredisku zameraná na podporu, rozvoj, nácvik a tréning úkonov sebaobsluhy, základných sociálnych aktivít a v prípade potreby aj vykonávanie dohľadu pri úkonoch sebaobsluhy a pri vykonávaní základných sociálnych aktivít. Po dôkladnom preštudovaní posudku o odkázanosti na sociálnu službu realizujeme s každým klientom alebo jeho zákonným zástupcom podrobný anamnestický rozhovor, ktorého cieľom je detailne identifikovať potrebu pomoci pri odkázanosti každého klienta.



| Druh odbornej intervencie | Počet |
|--------------------------------------|---------------|
| Sociálna rehabilitácia | 41 372 |
| Špeciálno-pedagogická intervencia | 9 375 |
| Surdopedická intervencia | 391 |
| Tréning fonematického uvedomovania | 127 |
| Logopedická intervencia | 134 |
| Psychologická intervencia | 2 |
| Terapia hrou | 4 |
| Senzorická integrácia | 2 469 |
| Biofeedback | 1 |
| Neurofeedback | 13 |
| Bilaterálna integrácia | 207 |
| Snoezelen intervencia | 746 |
| Muzikoterapia | 54 |
| Finiálna | 1 |
| Bazálna stimulácia | 13 |
| Intervencia s asistenciou zvierat | 202 |
| Skupinová intervencia | 8 985 |
| Therapy cube | 585 |
| Pomocné činnosti pre poskytovanie SR | 18 063 |
| Sociálne poradenstvo | 14 890 |
| Poradenstvo | 7 458 |
| Konzultácia so sprevádzajúcou osobou | 7 432 |
| Pomoc pri odkázanosti | 7 548 |
| Sebaobslužné činnosti | 7 470 |
| Sprievod | 78 |
| SPOLU | 63 810 |



CELKOVÝ POČET HODÍN 2024

| Mesiac | Počet hodín |
|--------------|---------------|
| Január | 3 680 |
| Február | 3 584 |
| Marec | 3 372 |
| Apríl | 3 660 |
| Máj | 3 640 |
| Jún | 3 572 |
| Júl | 4 016 |
| August | 3 828 |
| September | 3 872 |
| Október | 4 236 |
| November | 3 764 |
| December | 3 608 |
| SPOLU | 44 832 |

















**ŠPECIALIZOVANÉ
SOCIÁLNE
PORADENSTVO**

ŠPECIALIZOVANÉ SOCIÁLNE PORADENSTVO

Špecializované sociálne poradenstvo je odborná činnosť zameraná na pomoc osobám so zdravotným postihnutím v nepriaznivej sociálnej situácii a na pomoc ich rodinám a komunitě. Poradenstvo sa prijímateľom sociálnej služby poskytuje priamo v organizácií. Primárne sa zameriavame na poradenstvo pre osoby so sluchovým postihnutím a s narušenou komunikačnou schopnosťou, či na ich rodinu a blízke sociálne prostredie. V spolupráci s kvalifikovaným poradcom hľadajú riešenie sociálneho problému, v spolupráci identifikujú sociálny problém a hľadajú jeho riešenie. Špecializované sociálne poradenstvo zabezpečujú sociálni pracovníci, ktorí majú dosiahnuté vysokoškolské vzdelanie v odbore sociálna práca a ovládajú komunikáciu s osobami so sluchovým postihnutím (posunkovým jazykom alebo prostredníctvom artikulácie) a s osobami s narušenou komunikačnou schopnosťou.

Špecializované sociálne poradenstvo sa poskytuje najmä so zameraním sa na nasledujúce oblasti:

- Poradenstvo a pomoc pri posúdení povahy sociálnej situácie a zisťovaní príčin.
- Poradenstvo a pomoc pri vyrovaní sa so zdravotným postihnutím, v oblasti zvládania neprimeraných reakcií, minimalizácia stigiem, či predsudkov.
- Poradenstvo a pomoc pri hľadaní podpory v prirodzenom

sociálnom prostredí, práca v prirodzenom sociálnom prostredí.

- Poradenstvo a pomoc pri výbere komunikačného systému, komunikácia a asertivita, sociálne správanie a konanie.
- Poradenstvo a vedenie prijímateľa sociálnej služby pri hľadaní podpory vo svojom okolí.
- Poradenstvo a pomoc pri výbere kompenzačných pomôcok, sociálnych služieb.
- Poradenstvo a pomoc v sociálno - právnej oblasti.
- Rodičovské poradenstvo a práca s rodinou a sociálnym okolím prijímateľa služby.
- Poradenstvo a pomoc v oblasti psychologickej podpory.
- Poradenstvo a pomoc pri predchádzaní a zabraňovaní príčin vzniku, prehlbovania alebo opakovania psychických, fyzických, ale aj sociálnych porúch prijímateľa sociálnej služby.
- Poradenstvo a pomoc pri znižovaní nežiaducich javov, predchádzanie stratám sociálnej rovnováhy a poruchám vzájomných vzťahov.
- Poradenstvo a poskytovanie informácií v oblasti výchovy a vzdelávania.
- Poradenstvo a poskytovanie informácií v oblasti zamestnanosti.
- Administrácia spisov prijímateľov sociálnej služby.

ŠPECIALIZOVANÉ SOCIÁLNE PORADENSTVO 2024

| Mesiac | Počet intervencií | Počet hodín |
|--------------|-------------------|--------------|
| Január | 92 | 176 |
| Február | 88 | 168 |
| Marec | 83 | 160 |
| Apríl | 85 | 168 |
| Máj | 103 | 168 |
| Jún | 109 | 160 |
| Júl | 59 | 96 |
| August | 59 | 88 |
| September | 114 | 168 |
| Október | 71 | 104 |
| November | 109 | 160 |
| December | 86 | 152 |
| SPOLU | 1 058 | 1 768 |





**TLMOČNÍCKA
SLUŽBA**

TLMOČNÍCKA SLUŽBA

Tlmočnická služba je určená pre osoby so sluchovým postihnutím, aby sa dokázali dorozumieť a mali zabezpečený rovnocenný prístup k informáciám. Hlavným zámerom je znižovanie komunikačnej a informačnej bariéry. Tlmočnickú službu poskytuje organizácia prostredníctvom certifikovaných (kvalifikovaných) tlmočníkov podľa potreby a požiadavky samotných klientov so sluchovým postihnutím a to v týchto druhoch tlmočenia v zmysle zákona - artikulačné tlmočenie, tlmočenie posunkového jazyka, tlmočenie posunkovanej slovenčiny a tlmočenie v taktilnej forme posunkového jazyka. Kvalifikovaní tlmočníci dokážu však navyše zabezpečiť aj tlmočenie medzinárodných posunkov a umelecké tlmočenie.



TLMOČNÍCKA SLUŽBA 2024

| Mesiac | Počet intervencií | Počet hodín |
|--------------|-------------------|--------------|
| Január | 28 | 127 |
| Február | 39 | 142 |
| Marec | 25 | 124 |
| Apríl | 44 | 128 |
| Máj | 42 | 127 |
| Jún | 41 | 118 |
| Júl | 47 | 106 |
| August | 38 | 102 |
| September | 48 | 124 |
| Október | 55 | 132 |
| November | 38 | 124 |
| December | 45 | 126 |
| SPOLU | 490 | 1 480 |





**STREDISKO
VZDELÁVANIA**



**SÚKROMNÉ
CENTRUM
PORADENSTVA
A PREVENČIE
EFFETA**

SÚKROMNÉ CENTRUM PORADENSTVA A PREVENIE EFFETA

Súkromné centrum poradenstva a prevencie EFFETA je súkromné školské poradenské zariadenie, ktoré bolo zaradené do siete škôl a školských zariadení už v roku 2004. Zriaďovateľom je EFFETA – Stredisko sv. Františka Saleského.

Poslaním nášho centra je poskytovanie komplexných poradenských služieb - psychologického, špeciálno-pedagogického, logopedického poradenstva, komplexnej diagnostiky, prevencie a následne terapií. Zabezpečujeme odbornú starostlivosť deťom a mládeži so zdravotným postihnutím a poskytujeme komplexný servis, diagnostický, rehabilitačný, psychologický, psychoterapeutický, špeciálno-pedagogický, edukačný, reedukačný, stimulačný, kompenzačný. Naše odborné služby súčasne poskytujeme zákonným zástupcom detí a pedagogickým pracovníkom škôl a školských zariadení. O našich klientov sa stará tím kvalifikovaných odborníkov z oblasti psychológie, špeciálnej pedagogiky, surdopédie, logopédie a sociálnej práce.

Naše služby poskytujeme v zmysle zákona č. 245/2008 Z. z. o školských zariadeniach v znení neskorších predpisov a Vyhlášky MŠVVaM SR č. 325/2008 Z. z. o podrobnostiach o výchovnom poradenstve a prevencii.

Centrum poradenstva a prevencie poskytuje činnosti podpornej úrovne tretieho stupňa a štvrtého stupňa deťom a žiakom najmä v oblasti ich osobnostného, vzdelávacieho a kariérového rozvoja. Činnosti podpornej úrovne tretieho stupňa zahŕňajú základnú diagnostiku, čiastkovú diagnostiku alebo komplexnú diagnostiku, poradenstvo, prevenciu, intervenciu, krízovú intervenciu, terapiu, rehabilitáciu a reedukáciu, metodickú činnosť a supervíznu činnosť pre školský podporný tím, pedagogických zamestnancov, odborných zamestnancov a zákonných zástupcov alebo zástupcov zariadenia. Činnosti podpornej úrovne štvrtého stupňa zahŕňajú špecializované odborné činnosti, poradenstvo, prevenciu, špecializovanú diagnostiku, komplexnú diagnostiku a diferenciálnu diagnostiku, terapiu, rehabilitáciu a reedukáciu, zabezpečovanie kompenzačných, reedukačných a špeciálnych edukačných pomôcok, metodickú činnosť a supervíznu činnosť pre školský podporný tím, pedagogických zamestnancov, odborných zamestnancov a zákonných zástupcov alebo zástupcov zariadenia.









**DUCHOVNÝ
ŽIVOT**

DUCHOVNÝ ŽIVOT

Naša organizácia je založená na kresťanských hodnotách, preto jej prvoradým cieľom je poskytnutie možnosti nepočujúcej komunite aktívne a plnohodnotne rozvíjať svoj duchovný život. Poslaním týchto aktivít zameraných na rozvoj duchovného života je riešenie problematiky, ktorá je úzko spojená s evanjelizáciou ľudí so sluchovým postihnutím a prehľbovaním ich duchovného života.

Naša organizácia sa venuje týmto oblastiam:

NÁBOŽENSKÁ VÝCHOVA

Obsahom tejto oblasti je hľadanie spôsobov a foriem vyučovania náboženstva školopovinných detí, mládeže i dospelých. Zameraním týchto snáh je, aby nepočujúci získavali potrebné informácie v im prijateľnej a zrozumiteľnej forme. Snažíme sa hľadať možnosti, ako pretlmočiť a vysvetliť abstraktné náboženské pravdy na konkrétny spôsob myslenia u nepočujúcich detí.

LITURGIA

Naša organizácia realizuje s kňazom pre nepočujúcich pravidelné slávenie svätých omší, priamo v priestoroch organizácie. Sv. omše sú tlmočené do posunkového jazyka. Tento rok sv. omšu s nami pravidelne slávil kňaz pre nepočujúcich v posunkovom jazyku PaedDr.Róbert Colotka, ktorému patrí naša veľká vďaka za všetko, čo pre nás a

duchovný život ľudí so sluchovým postihnutím robí. Súčasne s nami aj v decembri v danom roku slávil ďakovnú sv. omšu za EFFETU a zamestnancov EFFETY na sviatok Nepoškvrneného Počatia Panny Márie samotný diecézny biskup Mons. Viliam Judák, kňazi z Farnosti Nitra - Horné mesto ThLic. Anton Ďatelinka, PhD. a Mgr. Jozef Plutinský spolu s našim kňazom pre nepočujúcich. Sme Bohu nesmierne vďační za nich, že ich máme a že spolu s nami kráčali celý rok.

SVIATOSTI

Poslaním organizácie je vytvorenie priestoru pre účasť ľudí so sluchovým postihnutím na sviatostiach a na živote cirkvi. Organizácia prostredníctvom svojich kňazov a katechétov na školách pripravuje deti a dospelých so sluchovým postihnutím na prijatie sviatosti krstu, prvého svätého prijímania, birmovania a na sviatosť manželstva. Súčasťou aktivít je i spovedanie nepočujúcich v posunkovom jazyku, predmanželské nauky a katechézy.

NÁBOŽENSKÉ POSUNKY

Snahou organizácie je spolupráca na zjednotení a šírení existujúcich posunkov z oblasti duchovného života nepočujúcich v rámci Slovenska a taktiež vývoj nových náboženských posunkov potrebných v komunikácii v oblasti duchovného života nepočujúcej komunity.

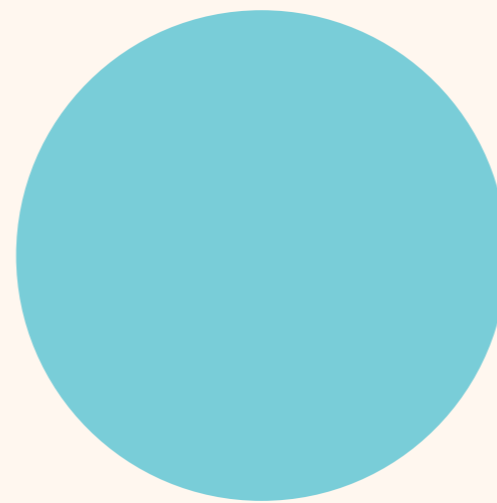
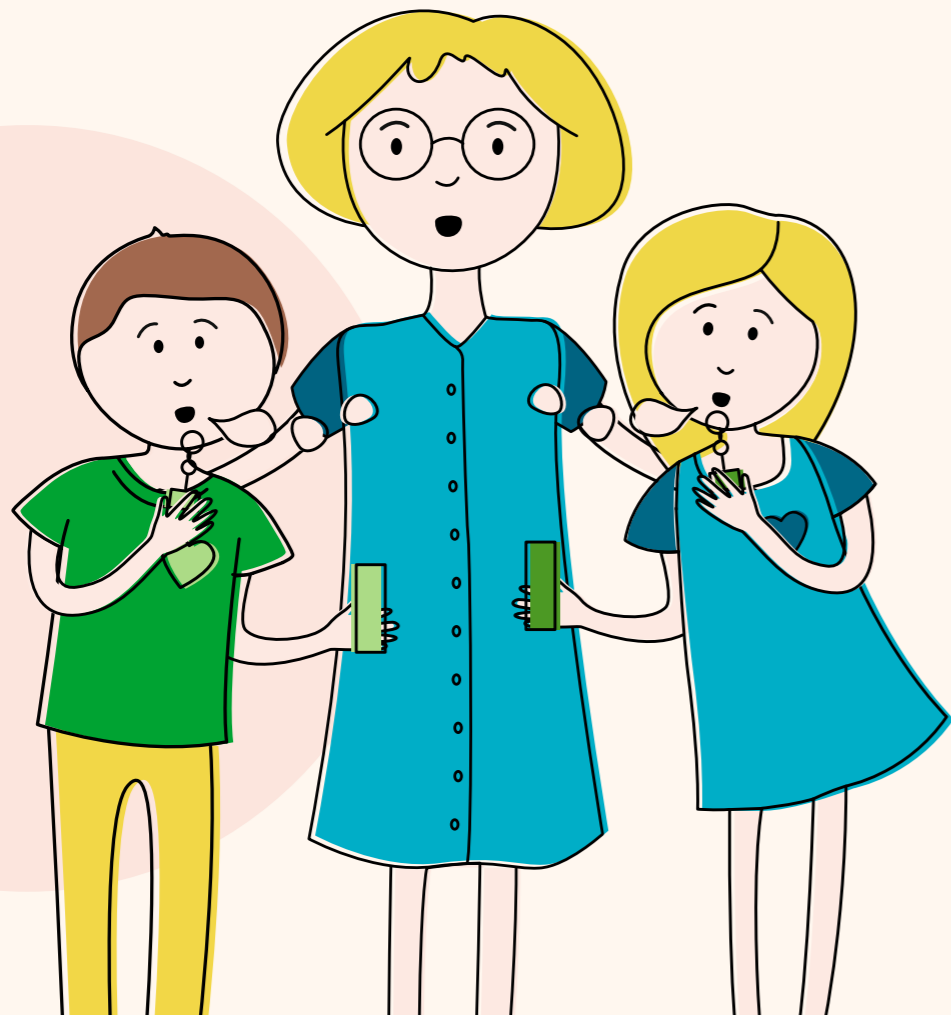
EVANJELIUM V POSUNKOVOM JAZYKU

Snažíme sa, aby boli tlmočené evanjeliá do posunkového jazyka, ktoré tlmočí Anna Šmehilová a PhDr. Anna Laurinec Šmehilová, PhD.

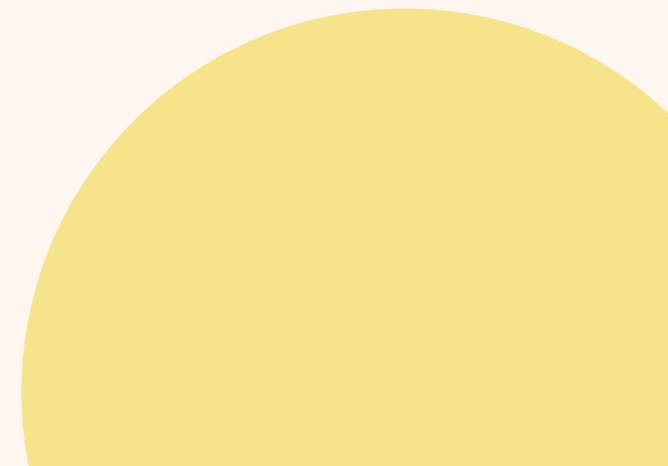
V roku 2023 sa v našej organizácii uskutočnilo 11 duchovných aktivít z toho 11 svätých omší, 1 krst Sebastiana, 2 duchovné obnovy. Na duchovných aktivitách sa zúčastnilo spolu 155 osôb.







ROK 2024



NEVEREJNÝ POSKYTOVATEL SOCIÁLNYCH SLUŽIEB V NITRIANSKOM SAMOSPRÁVNOM KRAJI 2024

| 2024 | 1 | 2 | 3 | 4 |
|--|--|------------------|------------------|-------------------|
| Názov zariadenia | EFFETA - Stredisko sv. Františka Saleského | | | |
| Druh sociálnej služby | RS | TS | ŠSP | SVI |
| Kapacita zariadenia | 25 | - | - | - |
| Zazmluvnená kapacita | 25 | 8 PSS | 1 poradca | 11 250 hodín |
| Náklad / mesiac / 1 klient | 922,78 | - | 15,30 | - |
| Náklad / mesiac / 1 hodinu | - | 20,00 | - | 17,49 |
| Spolu finančný príspevok NSK / eur | 271 596,00 | 26 610,40 | 25 789,85 | 186 862,5 |
| Finančný príspevok NSK na prevádzku / eur | 147 912,00 | 26 610,40 | 25 789,85 | 186 862,5 |
| Finančný príspevok MPSVaR SR na odkázanosť / eur | 123 684,00 | 0 | 0 | 0 |
| Zisk z podnikateľskej činnosti po zdanení | 0 | 0 | 0 | 0 |
| Príjmy zariadenia od prijímateľov soc. služby | 0 | 0 | 0 | 0 |
| Príjmy zariadenia z darov a od sponzorov | 5 237,97 | 2 993,64 | 2 481,12 | 9 894,12 |
| Príjmy zariadenia / SPOLU | 276 833,97 | 29 604,04 | 28 270,97 | 196 756,62 |

Všeobecné informácie / Meno zodpovednej osoby za poskytovanie sociálnych služieb:

PhDr. Anna Laurinec Šmehilová, PhD. / +421 905 173 292 / Dátum 28. 02. 2025

(Tabuľka Nitrianskeho samosprávneho kraja, ktorú NSK požaduje zverejniť vo výročnej správe)

* **RS** = Rehabilitačné stredisko * **TS** = Tlmočnická služba

* **ŠSP** = Špecializované sociálne poradenstvo * **SVI** = Služba včasnej intervencie

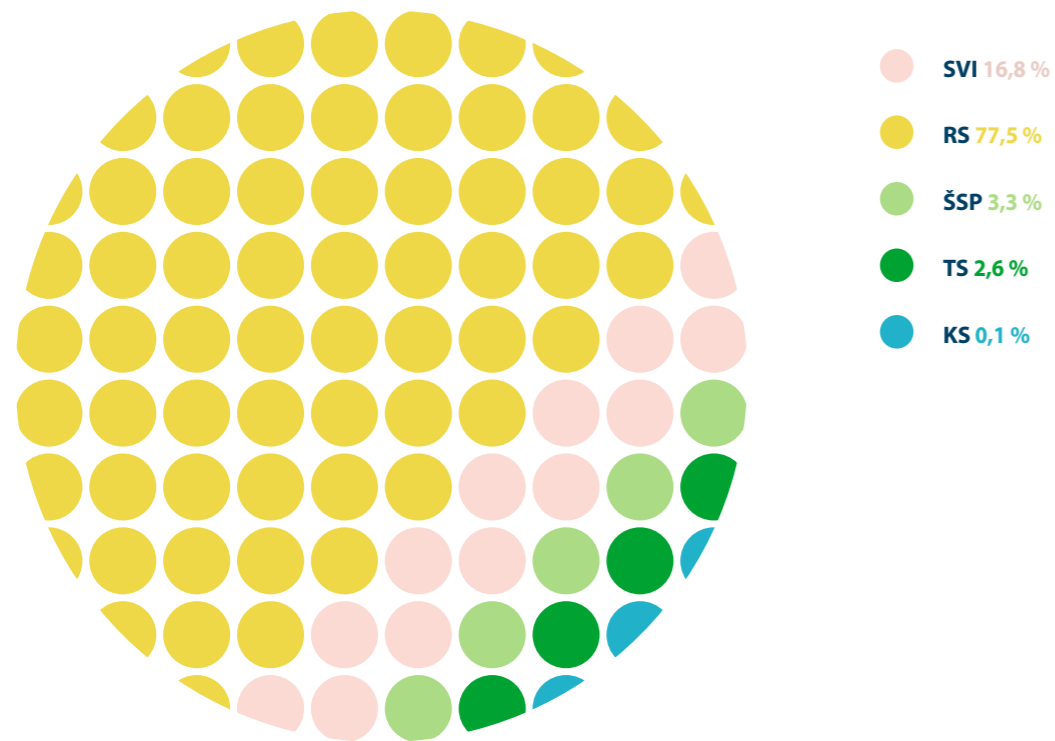
INVESTIČNÉ PRÍJMY 2024

| Druh sociálnej služby | RS | TS | ŠSP | SVI |
|---|------|------|------|-----------|
| Kapitálový transfér MPSVaR SR - na nákup motorového vozidla | 0,00 | 0,00 | 0,00 | 11 000,00 |
| Nadácia PONTIS grant - nákup motorového vozidla | 0,00 | 0,00 | 0,00 | 5 000,00 |
| Príjmy zariadenia donory a dary | 0,00 | 0,00 | 0,00 | 3 216,00 |

INVESTIČNÉ NÁKLADY 2024

| Druh sociálnej služby | RS | TS | ŠSP | SVI |
|---|------|------|------|-----------|
| Obstaranie motorového vozidla 09 / 2024 | 0,00 | 0,00 | 0,00 | 19 216,00 |

CELKOVÁ ŠTATISTIKA HODÍN POSKYTOVANÝCH INTERVENCIÍ POČAS ROKA 2024



CELKOVÁ ŠTATISTIKA HODÍN POSKYTOVANÝCH INTERVENCIÍ POČAS ROKA 2024

| Mesiac | SVI | RS | ŠSP | TS | KS | SPOLU |
|------------------|----------------|---------------|--------------|--------------|--------------|---------------|
| Január | 792,0 | 3 680 | 176 | 127 | 2,5 | 4 778 |
| Február | 994,0 | 3 584 | 168 | 142 | 5,0 | 4 893 |
| Marec | 1 010,0 | 3 372 | 160 | 124 | 2,5 | 4 669 |
| Apríl | 960,0 | 3 660 | 168 | 128 | 1,0 | 4 917 |
| Máj | 776,0 | 3 640 | 168 | 127 | 4,5 | 4 716 |
| Jún | 809,0 | 3 572 | 160 | 118 | 4,5 | 4 664 |
| Júl | 580,0 | 4 016 | 96 | 106 | 16,0 | 4 814 |
| August | 556,0 | 3 828 | 88 | 102 | 8,0 | 4 582 |
| September | 942,0 | 3 872 | 168 | 124 | 6,0 | 5 112 |
| Október | 890,0 | 4 236 | 104 | 132 | 1,0 | 5 363 |
| November | 811,0 | 3 764 | 160 | 124 | 4,0 | 4 863 |
| December | 580,5 | 3 608 | 152 | 126 | 5,0 | 4 472 |
| SPOLU | 9 700,5 | 44 832 | 1 768 | 1 480 | 59,0 | 57 839 |
| % | 16,8 % | 77,5 % | 3,1 % | 2,6 % | 0,1 % | 100 % |

SVI = služba včasnej intervencie, **RS** = rehabilitačné stredisko, **ŠSP** = špecializované sociálne poradenstvo,
TS = tlmočnická služba, **KS** = komunitné stretnutia

CELKOVÁ ŠTATISTIKA POČTU INTERVENCIÍ POSKYTOVANÝCH POČAS ROKA 2024

| Mesiac | SVI | RS | ŠSP | TS | KS | SPOLU |
|--------------|------------|---------------|--------------|------------|-----------|---------------|
| Január | 48 | 4 141 | 92 | 28 | 2 | 4 311 |
| Február | 53 | 4 484 | 88 | 39 | 3 | 4 667 |
| Marec | 66 | 5 075 | 83 | 25 | 2 | 5 251 |
| Apríl | 68 | 5 588 | 85 | 44 | 1 | 5 786 |
| Máj | 50 | 5 524 | 103 | 42 | 2 | 5 721 |
| Jún | 51 | 5 072 | 109 | 41 | 3 | 5 276 |
| Júl | 43 | 4 831 | 59 | 47 | 4 | 4 984 |
| August | 37 | 4 438 | 59 | 38 | 2 | 4 574 |
| September | 74 | 5 659 | 114 | 48 | 3 | 5 898 |
| Október | 63 | 7 204 | 71 | 55 | 1 | 7 394 |
| November | 53 | 6 130 | 109 | 38 | 3 | 6 333 |
| December | 44 | 5 664 | 86 | 45 | 3 | 5 842 |
| SPOLU | 650 | 63 810 | 1 058 | 490 | 29 | 66 037 |

SVI = služba včasnej intervencie, RS = rehabilitačné stredisko, ŠSP = špecializované sociálne poradenstvo, TS = tlmočnická služba, KS = komunitné stretnutia

KOMUNITNÉ AKTIVITY PRE RODINY 2024

| KOMUNITNÉ AKTIVITY | POČET AKTIVÍT | POČET HODÍN | POČET ÚČASTNÍKOV |
|-----------------------|---------------|-------------|------------------|
| Karneval | 1 | 2,5 | 36 |
| Medzinárodný deň detí | 1 | 2,5 | 67 |
| Denný tábor | 4 | 20 | 198 |
| Spájame rodiny | 1 | 4 | 164 |
| Kino bez bariér | 1 | 3 | 226 |
| Mikuláš v EFFETE | 1 | 2,5 | 68 |
| Sv. omše | 12 | 36 | 108 |
| SPOLU | 21 | 70,5 | 867 |



KARNEVAL

KARNEVAL



MEDZINÁRODNÝ DEŇ DETÍ

MEDZINÁRODNÝ DEŇ DETÍ



DENNÝ TÁBOR

DENNÝ TÁBOR



DENNÝ TÁBOR

DENNÝ TÁBOR



SPÁJAME RODINY

SPÁJAME RODINY



KINO BEZ BARIÉR

DUCHOVNÉ AKTIVITY

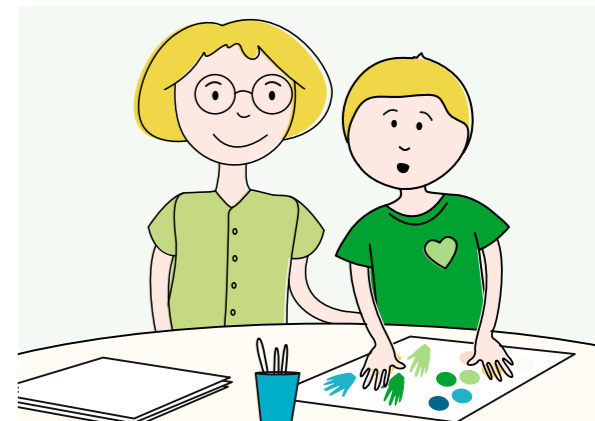


ČO SA NÁM PODARILO V ROKU 2024

| | | |
|---|--|----------|
| Služba včasnej intervencie v teréne „Doma je doma“ | Z odpracovaného času poradcov z práce pre rodiny poradcovia realizovali v teréne v domácom prostredí | 85,6 % |
| | Z celkového počtu hodín boli poradcovia v teréne v domácom prostredí | 62,2 % |
| Novinky v rehabilitačnom stredisku | BILATERÁLNA INTEGRÁCIA | |
| | KRTKO | |
| | MUZIKOTERAPIA | |
| | DENNÝ ROZVRH INTERVENCIÍ - tabuľa | |
| Nový automobil pre službu včasnej intervencie | Darcovia - MPSVaR, NF Telekom, Individuálni darcovia | 19 216 € |
| Psychologická podpora rodičom | 6 x / Podporné rodičovské skupiny | 24 osôb |
| | 36 x / Individuálne psychologické poradenstvo | 36 osôb |
| | 6 x / Párové poradenstvo | 12 osôb |
| | 6 x / Pre RS Individuálne psychologické poradenstvo | 6 osôb |



SLUŽBA VČASNEJ INTERVENECIE V TERÉNE



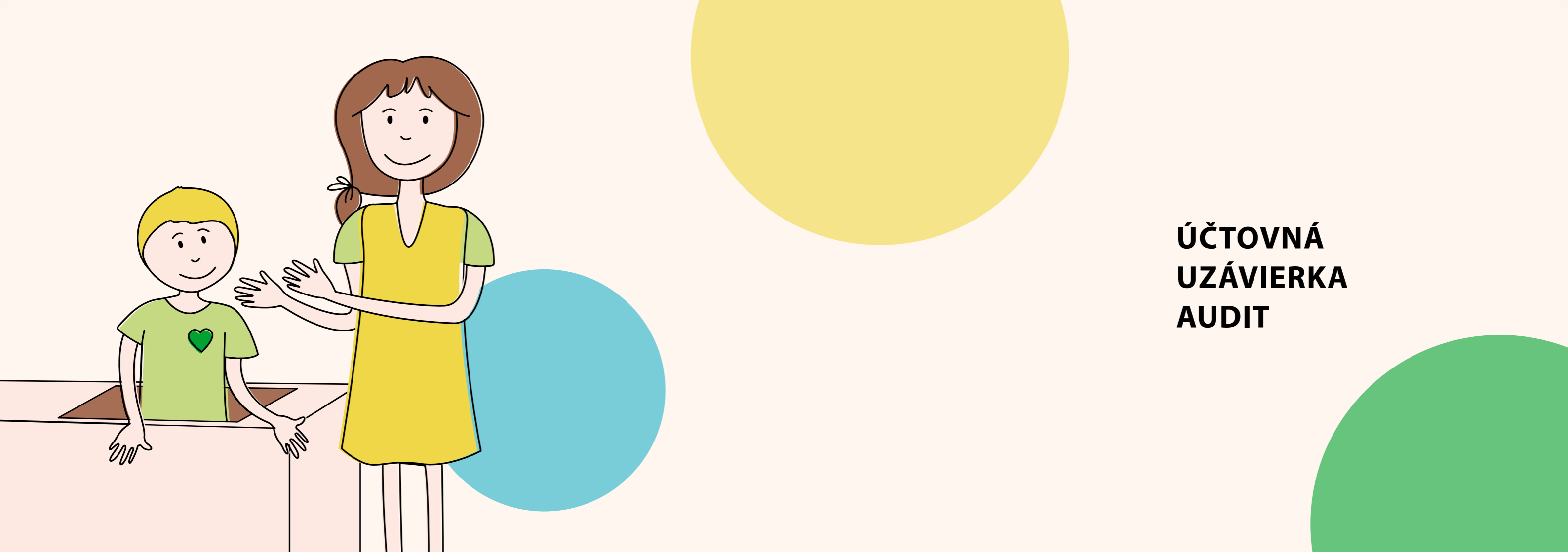
BILATERÁLNA INTEGRÁCIA - KRTKO

MUZIKOTERAPIA - DENNÝ ROZVRH INTERVENCIÍ



NOVÉ AUTO PRE SLUŽBU VČASNEJ INTERVENČIE

PSYCHOLOGICKÁ PODPORA RODIČOM



**ÚČTOVNÁ
UZÁVIERKA
AUDIT**

| DOPLOSA | | DČ 2021597644 | |
|--|---|-------------------|--|
| Dobročné daňové priznania | | | |
| Daňové priznanie (aj daň alebo naj daňový obväz) | - | 20 | |
| Daň alebo neplánovaná daň z 1000 daňových priznaní, ku ktorým sa podľa dobročinného daňového priznania (alebo len dobročinného daňového priznania) | | | |
| Zvýšenie (+) alebo zníženie (-) dane alebo neplánovanej daňe (z 1000 + 1000) | | | |
| Prírodné zmluva daňový obväz (+) 400 prešľachovací daňový priznanie, ak v 400 prešľachovací daňový priznanie = 0 | | | |
| Zvýšenie (+) alebo zníženie (-) daňový obväz (z 400 + 140, ak v 400 + 8 alebo -1 140, ak v 400 + 8) | | | |
| Prírodné zmluva daň z osobitného základu dane podľa § 171 zákona (z 1000 prešľachovací daňový priznanie) | | | |
| Zvýšenie (+) alebo zníženie (-) dane z osobitného základu dane podľa § 171 zákona (z 1000 + 1140, ak v 1000 + 8 alebo -1 140) | | | |
| Prírodné zmluva daň z osobitného základu dane podľa § 171 zákona (z 1000 prešľachovací daňový priznanie) | | | |
| Zvýšenie (+) alebo zníženie (-) dane z osobitného základu dane podľa § 171 zákona (z 1000 + 1140, ak v 1000 + 8 alebo -1 140) | | | |
| Prírodné zmluva daň z osobitného základu dane podľa § 171 zákona (z 1000 prešľachovací daňový priznanie) | | | |
| Zvýšenie (+) alebo zníženie (-) dane z osobitného základu dane podľa § 171 zákona (z 1000 + 1140, ak v 1000 + 8 alebo -1 140) | | | |
| III. časť – Tabuľky pomocných výpočtov a doplnujúcich údajov | | | |
| A – Poradky, ktoré nie sú daňovými výdavkami (k r. 130 II. časti) | | | |
| Územ obdobia, ktoré nie sú daňovými výdavkami do daňových výdavkov podľa podmienok ustanovených v § 130 ods. 2 písm. c) zákona v znení účinnom do 31. decembra 2011 a výdavky na územ obdobia podľa § 25a zákona nezačlenených do daňových výdavkov § 130 ods. 2 písm. c) zákona ustanovených po 31. decembri 2011 | | | |
| Osobitná suma osobitného základu alebo zmluvy prevyšujúca príjem z predaja § 19 ods. 2 písm. g) zákona v znení účinnom do 31. decembra 2011 a výdavky na územ obdobia podľa § 25a zákona prevyšujúca príjem z predaja § 19 ods. 2 písm. g) zákona ustanovených po 31. decembri 2011 | | | |
| Spôsobu príjmových daňov zúčtovania a nákladov prevádzky sumy určené na základe spoločnej pohľadnice (územ výpočtov podľa § 130 ods. 2 písm. c) zákona | | | |
| Rozdiel medzi menovitou hodnotou prírastky alebo jej neplánovanej daň a náklad príjmu z jej poskytnutia alebo výšku územnej jednotky ušľachenej za daňový výdavok podľa § 30 zákona ak nákladov poskytnutých prírastky jej je prírastok, ktoré bolo započítané do daňových výdavkov ušľachenej ak náklad medzi hodnotou prírastku a náklad príjmu z jeho poskytnutia § 19 ods. 3 písm. h) zákona | | | |
| Daňový obväz (daň) za vymenenie prírastku prírastku 50 v vymenení prírastku § 19 ods. 3 písm. h) zákona | | | |
| Výdavky na neoprávnené a nezáplatované poskytnutie podľa § 21 ods. 1 písm. h) zákona alebo akýchkoľvek nákladov podľa § 4 ods. 3 zákona § 539/2011 Z. z. v znení účinnom (daň z osobitného základu) | | | |
| Daň z bodu presahujúca príjem náklady § 21 ods. 2 písm. e) zákona | | | |
| Prírodné zmluva výdavky z osobitného základu dane podľa § 171 zákona | | | |
| Tarifa spojených požiadaviek na daňový výdavok § 31 ods. 3 písm. c) zákona | | | |
| Tarifa nádvz zníženie za daňový výdavok podľa § 21 ods. 2 písm. e) zákona | | | |
| Daňový rezanec výdavky podľa § 17 ods. 24 zákona | | | |
| Oblasť ovčieho zmluvy vykonanej formou nezachovaného do daňových výdavkov podľa podmienok ustanovených v § 21 ods. 2 písm. c) zákona | | | |
| Územ zmluvy zmluvy a príjmov a nákladov výdavky (náklady) rezanec za daňový výdavok podľa § 21a a § 171 zákona | | | |
| Výdavky (prírastky) vynaložené na príjmy oslobodené od dane alebo nezúčtované do základu dane | | 7 9 1 1 4 8 , 5 3 | |

| DOPLOSA | | DČ 2021597644 | |
|---|--|-------------------|--|
| Výsledky (prírastky) rezanec za daňový výdavok podľa § 130 ods. 2 písm. c) zákona | | | |
| Osobitná výška vykázanej daňovej stravy (prírastky) rezanec za daňový výdavok (neúplnené v r. 142 II. časti) | | | |
| Územ r. 1 od 16 (k r. 130 – II. časť) | | 7 9 1 1 4 8 , 5 3 | |
| B – Odpisy hmotného majetku | | | |
| Územné odpisy hmotného majetku | | | |
| Daňové odpisy hmotného majetku | | | |
| Na základe daňového priznania (prírastky) hmotného majetku § 19 ods. 3 písm. e) zákona | | | |
| Odpisy neoprávnené v daňových výdavkoch z územného prevzatia odobrenia § 22 ods. 4 zákona | | | |
| Pomer a časť možného odpisu z hmotného majetku § 22 ods. 12 zákona | | | |
| Odpisy hmotného majetku zahrnuté do základu dane § 2 (3, 4 + + 8) | | | |
| C1 – Výsledok hospodárenia pred zdanením vykázany daňovníkom, ktorý nie je zrovný alebo zrovný na podnikanie účelový v systéme podnikateľských účtovníctiev podľa osobitného predpisu* | | | |
| Výsledok hospodárenia pred zdanením (prírastky) z hmotného majetku (prírastky) z hmotného majetku | | | |
| Výsledok hospodárenia pred zdanením z hmotného majetku (prírastky) z hmotného majetku | | | |
| Výsledok hospodárenia pred zdanením z hmotného majetku (prírastky) z hmotného majetku | | | |
| Zak z predaja majetku § 17 ods. 16 písm. c) | | | |
| Príjem z nájomného a príjmy z nehnacích | | | |
| Príjmy spolu z hmotného majetku (prírastky) z hmotného majetku (prírastky) z hmotného majetku | | | |
| 4) Opätovná klasifikácia finančných výdavkov z 21. decembra 2001 z. č. 592/2001 Z. z. (k r. 130 – II. časť) | | | |
| 5) Opätovná klasifikácia finančných výdavkov z 10. decembra 2011 z. č. 592/2011 Z. z. (k r. 130 – II. časť) | | | |
| 6) Opätovná klasifikácia finančných výdavkov z 10. decembra 2011 z. č. 592/2011 Z. z. (k r. 130 – II. časť) | | | |
| 7) Opätovná klasifikácia finančných výdavkov z 10. decembra 2011 z. č. 592/2011 Z. z. (k r. 130 – II. časť) | | | |
| 8) Opätovná klasifikácia finančných výdavkov z 10. decembra 2011 z. č. 592/2011 Z. z. (k r. 130 – II. časť) | | | |
| 9) Opätovná klasifikácia finančných výdavkov z 10. decembra 2011 z. č. 592/2011 Z. z. (k r. 130 – II. časť) | | | |
| 10) Opätovná klasifikácia finančných výdavkov z 10. decembra 2011 z. č. 592/2011 Z. z. (k r. 130 – II. časť) | | | |
| C2 – Rozdiel príjmov a výdavkov vykázany daňovníkom, ktorý nie je zrovný alebo zrovný na podnikanie účelový v systéme podnikateľských účtovníctiev podľa osobitného predpisu* | | | |
| Rozdiel príjmov a výdavkov (prírastky) z hmotného majetku (prírastky) z hmotného majetku | | 7 1 6 4 , 6 7 | |
| Rozdiel príjmov a výdavkov z hmotného majetku (prírastky) z hmotného majetku | | 7 1 6 4 , 6 7 | |
| Rozdiel príjmov a výdavkov z hmotného majetku (prírastky) z hmotného majetku | | | |
| Zak z predaja majetku § 17 ods. 16 písm. c) | | | |
| Príjem z nájomného a príjmy z nehnacích | | | |
| Príjmy spolu z hmotného majetku (prírastky) z hmotného majetku (prírastky) z hmotného majetku | | 7 8 3 9 8 3 , 8 6 | |
| 4) Opätovná klasifikácia finančných výdavkov z 21. decembra 2001 z. č. 592/2001 Z. z. (k r. 130 – II. časť) | | | |
| 5) Opätovná klasifikácia finančných výdavkov z 10. decembra 2011 z. č. 592/2011 Z. z. (k r. 130 – II. časť) | | | |
| 6) Opätovná klasifikácia finančných výdavkov z 10. decembra 2011 z. č. 592/2011 Z. z. (k r. 130 – II. časť) | | | |
| 7) Opätovná klasifikácia finančných výdavkov z 10. decembra 2011 z. č. 592/2011 Z. z. (k r. 130 – II. časť) | | | |
| 8) Opätovná klasifikácia finančných výdavkov z 10. decembra 2011 z. č. 592/2011 Z. z. (k r. 130 – II. časť) | | | |
| 9) Opätovná klasifikácia finančných výdavkov z 10. decembra 2011 z. č. 592/2011 Z. z. (k r. 130 – II. časť) | | | |
| 10) Opätovná klasifikácia finančných výdavkov z 10. decembra 2011 z. č. 592/2011 Z. z. (k r. 130 – II. časť) | | | |

| DOPLOSA | | DČ 2021597644 | |
|---|----|---------------|--|
| D – Evidencia a odpod daňovej stravy (k r. 410 II. časti) | | | |
| Osobitná výška vykázanej daňovej stravy podľa § 35a a 37b zákona č. 360/1992 Z. z. o daniach z príjmov v znení neskorších predpisov | | | |
| Celková výška vykázanej daňovej stravy v zúčtovacom období | | | |
| Daň odpodávaná v prírodnom zúčtovacom období | | | |
| Zostávajúca časť na odpod v nasledujúcich zúčtovacích obdobiach | | | |
| Odpod daňovej stravy podľa § 35a a 37b zákona | | | |
| Zúčtovacie obdobia | od | do | |
| | od | do | |
| Celková výška vykázanej daňovej stravy | | | |
| Daň odpodávaná v prírodnom zúčtovacom období | | | |
| Zostávajúca časť na odpod v nasledujúcich zúčtovacích obdobiach | | | |
| Odpod daňovej stravy podľa § 30 zákona | | | |
| Zúčtovacie obdobia | od | do | |
| | od | do | |
| Celková výška vykázanej daňovej stravy | | | |
| Daň odpodávaná v prírodnom zúčtovacom období | | | |
| Zostávajúca časť na odpod v nasledujúcich zúčtovacích obdobiach | | | |
| Odpod daňovej stravy podľa § 30 zákona | | | |
| Zúčtovacie obdobia | od | do | |
| | od | do | |
| Celková výška vykázanej daňovej stravy | | | |
| Daň odpodávaná v prírodnom zúčtovacom období | | | |
| Zostávajúca časť na odpod v nasledujúcich zúčtovacích obdobiach | | | |
| Odpod daňovej stravy podľa § 30 zákona | | | |
| Zúčtovacie obdobia | od | do | |
| | od | do | |
| Celková výška vykázanej daňovej stravy | | | |
| Daň odpodávaná v prírodnom zúčtovacom období | | | |
| Zostávajúca časť na odpod v nasledujúcich zúčtovacích obdobiach | | | |
| Odpod daňovej stravy podľa § 30 zákona | | | |
| Zúčtovacie obdobia | od | do | |
| | od | do | |
| Celková výška vykázanej daňovej stravy | | | |
| Daň odpodávaná v prírodnom zúčtovacom období | | | |
| Zostávajúca časť na odpod v nasledujúcich zúčtovacích obdobiach | | | |
| Odpod daňovej stravy podľa § 30 zákona | | | |
| Zúčtovacie obdobia | od | do | |
| | od | do | |
| Celková výška vykázanej daňovej stravy | | | |
| Daň odpodávaná v prírodnom zúčtovacom období | | | |
| Zostávajúca časť na odpod v nasledujúcich zúčtovacích obdobiach | | | |
| Odpod daňovej stravy podľa § 30 zákona | | | |
| Zúčtovacie obdobia | od | do | |
| | od | do | |
| Celková výška vykázanej daňovej stravy | | | |
| Daň odpodávaná v prírodnom zúčtovacom období | | | |
| Zostávajúca časť na odpod v nasledujúcich zúčtovacích obdobiach | | | |
| Odpod daňovej stravy podľa § 30 zákona | | | |
| Zúčtovacie obdobia | od | do | |
| | od | do | |
| Celková výška vykázanej daňovej stravy | | | |
| Daň odpodávaná v prírodnom zúčtovacom období | | | |
| Zostávajúca časť na odpod v nasledujúcich zúčtovacích obdobiach | | | |
| Odpod daňovej stravy podľa § 30 zákona | | | |
| Zúčtovacie obdobia | od | do | |
| | od | do | |
| Celková výška vykázanej daňovej stravy | | | |
| Daň odpodávaná v prírodnom zúčtovacom období | | | |
| Zostávajúca časť na odpod v nasledujúcich zúčtovacích obdobiach | | | |
| Odpod daňovej stravy podľa § 30 zákona | | | |
| Zúčtovacie obdobia | od | do | |
| | od | do | |
| Celková výška vykázanej daňovej stravy | | | |
| Daň odpodávaná v prírodnom zúčtovacom období | | | |
| Zostávajúca časť na odpod v nasledujúcich zúčtovacích obdobiach | | | |
| Odpod daňovej stravy podľa § 30 zákona | | | |
| Zúčtovacie obdobia | od | do | |
| | od | do | |
| Celková výška vykázanej daňovej stravy | | | |
| Daň odpodávaná v prírodnom zúčtovacom období | | | |
| Zostávajúca časť na odpod v nasledujúcich zúčtovacích obdobiach | | | |
| Odpod daňovej stravy podľa § 30 zákona | | | |
| Zúčtovacie obdobia | od | do | |
| | od | do | |
| Celková výška vykázanej daňovej stravy | | | |
| Daň odpodávaná v prírodnom zúčtovacom období | | | |
| Zostávajúca časť na odpod v nasledujúcich zúčtovacích obdobiach | | | |
| Odpod daňovej stravy podľa § 30 zákona | | | |
| Zúčtovacie obdobia | od | do | |
| | od | do | |
| Celková výška vykázanej daňovej stravy | | | |
| Daň odpodávaná v prírodnom zúčtovacom období | | | |
| Zostávajúca časť na odpod v nasledujúcich zúčtovacích obdobiach | | | |
| Odpod daňovej stravy podľa § 30 zákona | | | |
| Zúčtovacie obdobia | od | do | |
| | od | do | |
| Celková výška vykázanej daňovej stravy | | | |
| Daň odpodávaná v prírodnom zúčtovacom období | | | |
| Zostávajúca časť na odpod v nasledujúcich zúčtovacích obdobiach | | | |
| Odpod daňovej stravy podľa § 30 zákona | | | |
| Zúčtovacie obdobia | od | do | |
| | od | do | |
| Celková výška vykázanej daňovej stravy | | | |
| Daň odpodávaná v prírodnom zúčtovacom období | | | |
| Zostávajúca časť na odpod v nasledujúcich zúčtovacích obdobiach | | | |
| Odpod daňovej stravy podľa § 30 zákona | | | |
| Zúčtovacie obdobia | od | do | |
| | od | do | |
| Celková výška vykázanej daňovej stravy | | | |
| Daň odpodávaná v prírodnom zúčtovacom období | | | |
| Zostávajúca časť na odpod v nasledujúcich zúčtovacích obdobiach | | | |
| Odpod daňovej stravy podľa § 30 zákona | | | |
| Zúčtovacie obdobia | od | do | |
| | od | do | |
| Celková výška vykázanej daňovej stravy | | | |
| Daň odpodávaná v prírodnom zúčtovacom období | | | |
| Zostávajúca časť na odpod v nasledujúcich zúčtovacích obdobiach | | | |
| Odpod daňovej stravy podľa § 30 zákona | | | |
| Zúčtovacie obdobia | od | do | |
| | od | do | |
| Celková výška vykázanej daňovej stravy | | | |
| Daň odpodávaná v prírodnom zúčtovacom období | | | |
| Zostávajúca časť na odpod v nasledujúcich zúčtovacích obdobiach | | | |
| Odpod daňovej stravy podľa § 30 zákona | | | |
| Zúčtovacie obdobia | od | do | |
| | od | do | |
| Celková výška vykázanej daňovej stravy | | | |
| Daň odpodávaná v prírodnom zúčtovacom období | | | |
| Zostávajúca časť na odpod v nasledujúcich zúčtovacích obdobiach | | | |
| Odpod daňovej stravy podľa § 30 zákona | | | |
| Zúčtovacie obdobia | od | do | |
| | od | do | |
| Celková výška vykázanej daňovej stravy | | | |
| Daň odpodávaná v prírodnom zúčtovacom období | | | |
| Zostávajúca časť na odpod v nasledujúcich zúčtovacích obdobiach | | | |
| Odpod daňovej stravy podľa § 30 zákona | | | |
| Zúčtovacie obdobia | od | do | |
| | od | do | |
| Celková výška vykázanej daňovej stravy | | | |
| Daň odpodávaná v prírodnom zúčtovacom období | | | |
| Zostávajúca časť na odpod v nasledujúcich zúčtovacích obdobiach | | | |
| Odpod daňovej stravy podľa § 30 zákona | | | |
| Zúčtovacie obdobia | od | do | |
| | od | do | |
| Celková výška vykázanej daňovej stravy | | | |
| Daň odpodávaná v prírodnom zúčtovacom období | | | |
| Zostávajúca časť na odpod v nasledujúcich zúčtovacích obdobiach | | | |
| Odpod daňovej stravy podľa § 30 zákona | | | |
| Zúčtovacie obdobia | od | do | |
| | od | do | |
| Celková výška vykázanej daňovej stravy | | | |
| Daň odpodávaná v prírodnom zúčtovacom období | | | |
| Zostávajúca časť na odpod v nasledujúcich zúčtovacích obdobiach | | | |
| Odpod daňovej stravy podľa § 30 zákona | | | |
| Zúčtovacie obdobia | od | do | |
| | od | do | |
| Celková výška vykázanej daňovej stravy | | | |
| Daň odpodávaná v prírodnom zúčtovacom období | | | |
| Zostávajúca časť na odpod v nasledujúcich zúčtovacích obdobiach | | | |
| Odpod daňovej stravy podľa § 30 zákona | | | |
| Zúčtovacie obdobia | od | do | |
| | od | do | |
| Celková výška vykázanej daňovej stravy | | | |
| Daň odpodávaná v prírodnom zúčtovacom období | | | |
| Zostávajúca časť na odpod v nasledujúcich zúčtovacích obdobiach | | | |
| Odpod daňovej stravy podľa § 30 zákona | | | |
| Zúčtovacie obdobia | od | do | |
| | od | do | |
| Celková výška vykázanej daňovej stravy | | | |
| Daň odpodávaná v prírodnom zúčtovacom období | | | |
| Zostávajúca časť na odpod v nasledujúcich zúčtovacích obdobiach | | | |
| Odpod daňovej stravy podľa § 30 zákona | | | |
| Zúčtovacie obdobia | od | do | |
| | od | do | |
| Celková výška vykázanej daňovej stravy | | | |
| Daň odpodávaná v prírodnom zúčtovacom období | | | |
| Zostávajúca časť na odpod v nasledujúcich zúčtovacích obdobiach | | | |
| Odpod daňovej stravy podľa § 30 zákona | | | |
| Zúčtovacie obdobia | od | do | |
| | od | do | |
| Celková výška vykázanej daňovej stravy | | | |
| Daň odpodávaná v prírodnom zúčtovacom období | | | |
| Zostávajúca časť na odpod v nasledujúcich zúčtovacích obdobiach | | | |
| Odpod daňovej stravy podľa § 30 zákona | | | |
| Zúčtovacie obdobia | od | do | |
| | od | do | |
| Celková výška vykázanej daňovej stravy | | | |
| Daň odpodávaná v prírodnom zúčtovacom období | | | |
| Zostávajúca časť na odpod v nasledujúcich zúčtovacích obdobiach | | | |
| Odpod daňovej stravy podľa § 30 zákona | | | |
| Zúčtovacie obdobia | od | do | |
| | od | do | |
| Celková výška vykázanej daňovej stravy | | | |
| Da | | | |

DPPOGA 9

DIČ 2021597644



10) Označenie Ministerstva financií Slovenskej republiky z 10. februára 2024 č. MF/012481/2024-72, ktorým sa odobrodilo opätovné vyhodnotenie vykazovateľných daňovníkov v súvislosti s výškou základu dane podľa medzinárodných štandardov pre finančné výkazníctvo (IAS/IFRS) 2 a) v zmysle medzinárodných štandardov. Ako príloha daňového priznania z daňovníka vykazovateľného výkazníka podľa medzinárodných štandardov pre finančné výkazníctvo na predloženie priznania a) vykazovateľných príjmov z podnikateľskej činnosti z výnosov hospodárstva vykazovateľného podľa medzinárodných štandardov pre finančné výkazníctvo (IAS/IFRS) a) vykazovateľných príjmov z podnikateľskej činnosti z výnosov hospodárstva vykazovateľného podľa medzinárodných štandardov pre finančné výkazníctvo (IAS/IFRS) a) vykazovateľných príjmov z podnikateľskej činnosti z výnosov hospodárstva vykazovateľného podľa medzinárodných štandardov pre finančné výkazníctvo (IAS/IFRS)

H - Výpočet základu dane nezavrhnutá¹⁾

Druh príjmu: Základ dane alebo daňová úhrata alebo prevádzkové výnosy § 17 ods. 1 zákona

| § 15 ods. 1 písm. a) zákona o daní daňovníka, ktorý podľa je základ dane podľa § 17 ods. 1 písm. a) a c) zákona | Príjmy 1 | Výnosy 2 |
|---|----------|----------|
| § 15 ods. 1 písm. a) zákona | x | x |
| § 15 ods. 1 písm. a) písm. b) zákona | x | x |
| § 15 ods. 1 písm. a) písm. c) zákona | x | x |
| § 15 ods. 1 písm. a) písm. d) zákona | x | x |
| § 15 ods. 1 písm. a) písm. e) zákona | x | x |
| § 15 ods. 1 písm. a) písm. f) zákona | x | x |
| § 15 ods. 1 písm. a) písm. g) zákona | x | x |
| § 15 ods. 1 písm. a) písm. h) zákona | x | x |
| § 15 ods. 1 písm. a) písm. i) zákona | x | x |
| Základ dane (z 1 - z písm. a) až 10) odčíta 1 - (z písm. a) až 10) odčíta 2) | | x |

11) Účinnosť tabuľky je v súvislosti s výkazníckymi súhrnmi zohľadňovanými podľa § 15 ods. 1 zákona

I - Transakcie závažných udalostí podľa § 2 písm. a) zákona (z 100 II. časť)

| Druh transakcie | Výnosy (Príjmy) 1 | Požičky poskytnuté 100 | Náklady (úhrady) 2 |
|--|------------------------|------------------------|--------------------|
| Úroky z úverových finančných nástrojov | x | x | x |
| Štúdy | x | x | x |
| Licenčné poplatky | x | x | x |
| Druh transakcie | Požičky poskytnuté 100 | Daňové ústavy | Daňové ústavy |
| Náklady na majetok | x | x | x |
| Finančný majetok | x | x | x |
| Finančný majetok | x | x | x |
| Základ majetku, výnosov a úverov | x | x | x |

2 - výberné údaje o príjmových nezavrhnutých podľa § 16 ods. 1 písm. b) zákona, ktorý obsahuje základ dane podľa § 17 ods. 1 písm. b) a c) zákona

Výnos z prevádzky (netransakčný) umiestnený na účte Slovenskej republiky § 15 ods. 1 písm. b) zákona

Výnos z podnikateľskej činnosti z výnosov hospodárstva vykazovateľného podľa medzinárodných štandardov pre finančné výkazníctvo (IAS/IFRS) § 15 ods. 1 písm. f) zákona

Časť ziskového obdobia, počas ktorej bol daňovník na území Slovenskej republiky § 15 ods. 1 písm. f) zákona

Identifikačné číslo na daňových úradoch (TIC), pridelené v štáte závažnej rezidence

od 20 00 20

MF/012481/2024-72 Štavo 1

DPPOGA 10

DIČ 2021597644



K - Evidencia z zápočet minimálnej dane podľa § 46b zákona

| Začiatok obdobia | Výška minimálnej dane podľa § 46b zákona | Zápočet v predchádzajúcich zdaňovacích obdobiach | Právný zápočet sumy zo st. 2 | Zostávajúca časť na zápočet v nasledujúcich zdaňovacích obdobiach |
|------------------|--|--|------------------------------|---|
| 1 | 2 | 3 | 4 | 5 |
| 1 | 20 | x | x | x |
| 2 | 20 | x | x | x |
| 3 | 20 | x | x | x |
| 4 | 20 | x | x | x |
| 5 | 20 | x | x | x |
| 6 | 20 | x | x | x |
| 7 | 20 | x | x | x |
| 8 | 20 | x | x | x |
| 9 | 20 | x | x | x |
| 10 | 20 | x | x | x |
| 11 | 20 | x | x | x |
| 12 | 20 | x | x | x |
| 13 | 20 | x | x | x |
| 14 | 20 | x | x | x |
| 15 | 20 | x | x | x |
| 16 | 20 | x | x | x |
| 17 | 20 | x | x | x |
| 18 | 20 | x | x | x |
| 19 | 20 | x | x | x |
| 20 | 20 | x | x | x |
| 21 | 20 | x | x | x |
| 22 | 20 | x | x | x |
| 23 | 20 | x | x | x |
| 24 | 20 | x | x | x |
| 25 | 20 | x | x | x |
| 26 | 20 | x | x | x |
| 27 | 20 | x | x | x |
| 28 | 20 | x | x | x |
| 29 | 20 | x | x | x |
| 30 | 20 | x | x | x |
| 31 | 20 | x | x | x |
| 32 | 20 | x | x | x |
| 33 | 20 | x | x | x |
| 34 | 20 | x | x | x |
| 35 | 20 | x | x | x |
| 36 | 20 | x | x | x |
| 37 | 20 | x | x | x |
| 38 | 20 | x | x | x |
| 39 | 20 | x | x | x |
| 40 | 20 | x | x | x |
| 41 | 20 | x | x | x |
| 42 | 20 | x | x | x |
| 43 | 20 | x | x | x |
| 44 | 20 | x | x | x |
| 45 | 20 | x | x | x |
| 46 | 20 | x | x | x |
| 47 | 20 | x | x | x |
| 48 | 20 | x | x | x |
| 49 | 20 | x | x | x |
| 50 | 20 | x | x | x |
| 51 | 20 | x | x | x |
| 52 | 20 | x | x | x |
| 53 | 20 | x | x | x |
| 54 | 20 | x | x | x |
| 55 | 20 | x | x | x |
| 56 | 20 | x | x | x |
| 57 | 20 | x | x | x |
| 58 | 20 | x | x | x |
| 59 | 20 | x | x | x |
| 60 | 20 | x | x | x |
| 61 | 20 | x | x | x |
| 62 | 20 | x | x | x |
| 63 | 20 | x | x | x |
| 64 | 20 | x | x | x |
| 65 | 20 | x | x | x |
| 66 | 20 | x | x | x |
| 67 | 20 | x | x | x |
| 68 | 20 | x | x | x |
| 69 | 20 | x | x | x |
| 70 | 20 | x | x | x |
| 71 | 20 | x | x | x |
| 72 | 20 | x | x | x |
| 73 | 20 | x | x | x |
| 74 | 20 | x | x | x |
| 75 | 20 | x | x | x |
| 76 | 20 | x | x | x |
| 77 | 20 | x | x | x |
| 78 | 20 | x | x | x |
| 79 | 20 | x | x | x |
| 80 | 20 | x | x | x |
| 81 | 20 | x | x | x |
| 82 | 20 | x | x | x |
| 83 | 20 | x | x | x |
| 84 | 20 | x | x | x |
| 85 | 20 | x | x | x |
| 86 | 20 | x | x | x |
| 87 | 20 | x | x | x |
| 88 | 20 | x | x | x |
| 89 | 20 | x | x | x |
| 90 | 20 | x | x | x |
| 91 | 20 | x | x | x |
| 92 | 20 | x | x | x |
| 93 | 20 | x | x | x |
| 94 | 20 | x | x | x |
| 95 | 20 | x | x | x |
| 96 | 20 | x | x | x |
| 97 | 20 | x | x | x |
| 98 | 20 | x | x | x |
| 99 | 20 | x | x | x |
| 100 | 20 | x | x | x |

12) Časť zápočtu je v súvislosti s výkazníckymi súhrnmi zohľadňovanými podľa § 15 ods. 1 zákona

L - Výpočet minimálnej dane podľa § 46b zákona, ak v kalendárnom roku 2024 dochádza k zmene zdaňovacieho obdobia z kalendárneho roka na hospodársky rok v nadväznosti na § 52zz ods. 7 zákona

Daň z 100¹⁾

| Ustanovená suma minimálnej dane u daňovníka | 3 | 4 |
|---|---|---|
| Príjem z časti minimálnej dane za počet mesiacov od 1.1.2024 do dňa predchádzajúceho dňu prechodu na hospodársky rok (1/12 x 2) x počet mesiacov od 1.1.2024 do dňa predchádzajúceho dňu prechodu na hospodársky rok výška | 3 | 4 |
| Minimálna daň na úhradu v bezpodmienečne nastavenom období (uveďte max. 3 (ak T = 1) alebo max. 1 (ak T = 2) alebo max. 2 (ak T = 3) alebo max. 3 (ak T = 4) alebo max. 4 (ak T = 5) alebo max. 5 (ak T = 6) alebo max. 6 (ak T = 7) alebo max. 7 (ak T = 8) alebo max. 8 (ak T = 9) alebo max. 9 (ak T = 10) alebo max. 10 (ak T = 11) alebo max. 11 (ak T = 12) alebo max. 12 (ak T = 13) alebo max. 13 (ak T = 14) alebo max. 14 (ak T = 15) alebo max. 15 (ak T = 16) alebo max. 16 (ak T = 17) alebo max. 17 (ak T = 18) alebo max. 18 (ak T = 19) alebo max. 19 (ak T = 20) alebo max. 20 (ak T = 21) alebo max. 21 (ak T = 22) alebo max. 22 (ak T = 23) alebo max. 23 (ak T = 24) alebo max. 24 (ak T = 25) alebo max. 25 (ak T = 26) alebo max. 26 (ak T = 27) alebo max. 27 (ak T = 28) alebo max. 28 (ak T = 29) alebo max. 29 (ak T = 30) alebo max. 30 (ak T = 31) alebo max. 31 (ak T = 32) alebo max. 32 (ak T = 33) alebo max. 33 (ak T = 34) alebo max. 34 (ak T = 35) alebo max. 35 (ak T = 36) alebo max. 36 (ak T = 37) alebo max. 37 (ak T = 38) alebo max. 38 (ak T = 39) alebo max. 39 (ak T = 40) alebo max. 40 (ak T = 41) alebo max. 41 (ak T = 42) alebo max. 42 (ak T = 43) alebo max. 43 (ak T = 44) alebo max. 44 (ak T = 45) alebo max. 45 (ak T = 46) alebo max. 46 (ak T = 47) alebo max. 47 (ak T = 48) alebo max. 48 (ak T = 49) alebo max. 49 (ak T = 50) alebo max. 50 (ak T = 51) alebo max. 51 (ak T = 52) alebo max. 52 (ak T = 53) alebo max. 53 (ak T = 54) alebo max. 54 (ak T = 55) alebo max. 55 (ak T = 56) alebo max. 56 (ak T = 57) alebo max. 57 (ak T = 58) alebo max. 58 (ak T = 59) alebo max. 59 (ak T = 60) alebo max. 60 (ak T = 61) alebo max. 61 (ak T = 62) alebo max. 62 (ak T = 63) alebo max. 63 (ak T = 64) alebo max. 64 (ak T = 65) alebo max. 65 (ak T = 66) alebo max. 66 (ak T = 67) alebo max. 67 (ak T = 68) alebo max. 68 (ak T = 69) alebo max. 69 (ak T = 70) alebo max. 70 (ak T = 71) alebo max. 71 (ak T = 72) alebo max. 72 (ak T = 73) alebo max. 73 (ak T = 74) alebo max. 74 (ak T = 75) alebo max. 75 (ak T = 76) alebo max. 76 (ak T = 77) alebo max. 77 (ak T = 78) alebo max. 78 (ak T = 79) alebo max. 79 (ak T = 80) alebo max. 80 (ak T = 81) alebo max. 81 (ak T = 82) alebo max. 82 (ak T = 83) alebo max. 83 (ak T = 84) alebo max. 84 (ak T = 85) alebo max. 85 (ak T = 86) alebo max. 86 (ak T = 87) alebo max. 87 (ak T = 88) alebo max. 88 (ak T = 89) alebo max. 89 (ak T = 90) alebo max. 90 (ak T = 91) alebo max. 91 (ak T = 92) alebo max. 92 (ak T = 93) alebo max. 93 (ak T = 94) alebo max. 94 (ak T = 95) alebo max. 95 (ak T = 96) alebo max. 96 (ak T = 97) alebo max. 97 (ak T = 98) alebo max. 98 (ak T = 99) alebo max. 99 (ak T = 100) alebo max. 100 (ak T = 101) alebo max. 101 (ak T = 102) alebo max. 102 (ak T = 103) alebo max. 103 (ak T = 104) alebo max. 104 (ak T = 105) alebo max. 105 (ak T = 106) alebo max. 106 (ak T = 107) alebo max. 107 (ak T = 108) alebo max. 108 (ak T = 109) alebo max. 109 (ak T = 110) alebo max. 110 (ak T = 111) alebo max. 111 (ak T = 112) alebo max. 112 (ak T = 113) alebo max. 113 (ak T = 114) alebo max. 114 (ak T = 115) alebo max. 115 (ak T = 116) alebo max. 116 (ak T = 117) alebo max. 117 (ak T = 118) alebo max. 118 (ak T = 119) alebo max. 119 (ak T = 120) alebo max. 120 (ak T = 121) alebo max. 121 (ak T = 122) alebo max. 122 (ak T = 123) alebo max. 123 (ak T = 124) alebo max. 124 (ak T = 125) alebo max. 125 (ak T = 126) alebo max. 126 (ak T = 127) alebo max. 127 (ak T = 128) alebo max. 128 (ak T = 129) alebo max. 129 (ak T = 130) alebo max. 130 (ak T = 131) alebo max. 131 (ak T = 132) alebo max. 132 (ak T = 133) alebo max. 133 (ak T = 134) alebo max. 134 (ak T = 135) alebo max. 135 (ak T = 136) alebo max. 136 (ak T = 137) alebo max. 137 (ak T = 138) alebo max. 138 (ak T = 139) alebo max. 139 (ak T = 140) alebo max. 140 (ak T = 141) alebo max. 141 (ak T = 142) alebo max. 142 (ak T = 143) alebo max. 143 (ak T = 144) alebo max. 144 (ak T = 145) alebo max. 145 (ak T = 146) alebo max. 146 (ak T = 147) alebo max. 147 (ak T = 148) alebo max. 148 (ak T = 149) alebo max. 149 (ak T = 150) alebo max. 150 (ak T = 151) alebo max. 151 (ak T = 152) alebo max. 152 (ak T = 153) alebo max. 153 (ak T = 154) alebo max. 154 (ak T = 155) alebo max. 155 (ak T = 156) alebo max. 156 (ak T = 157) alebo max. 157 (ak T = 158) alebo max. 158 (ak T = 159) alebo max. 159 (ak T = 160) alebo max. 160 (ak T = 161) alebo max. 161 (ak T = 162) alebo max. 162 (ak T = 163) alebo max. 163 (ak T = 164) alebo max. 164 (ak T = 165) alebo max. 165 (ak T = 166) alebo max. 166 (ak T = 167) alebo max. 167 (ak T = 168) alebo max. 168 (ak T = 169) alebo max. 169 (ak T = 170) alebo max. 170 (ak T = 171) alebo max. 171 (ak T = 172) alebo max. 172 (ak T = 173) alebo max. 173 (ak T = 174) alebo max. 174 (ak T = 175) alebo max. 175 (ak T = 176) alebo max. 176 (ak T = 177) alebo max. 177 (ak T = 178) alebo max. 178 (ak T = 179) alebo max. 179 (ak T = 180) alebo max. 180 (ak T = 181) alebo max. 181 (ak T = 182) alebo max. 182 (ak T = 183) alebo max. 183 (ak T = 184) alebo max. 184 (ak T = 185) alebo max. 185 (ak T = 186) alebo max. 186 (ak T = 187) alebo max. 187 (ak T = 188) alebo max. 188 (ak T = 189) alebo max. 189 (ak T = 190) alebo max. 190 (ak T = 191) alebo max. 191 (ak T = 192) alebo max. 192 (ak T = 193) alebo max. 193 (ak T = 194) alebo max. 194 (ak T = 195) alebo max. 195 (ak T = 196) alebo max. 196 (ak T = 197) alebo max. 197 (ak T = 198) alebo max. 198 (ak T = 199) alebo max. 199 (ak T = 200) alebo max. 200 (ak T = 201) alebo max. 201 (ak T = 202) alebo max. 202 (ak T = 203) alebo max. 203 (ak T = 204) alebo max. 204 (ak T = 205) alebo max. 205 (ak T = 206) alebo max. 206 (ak T = 207) alebo max. 207 (ak T = 208) alebo max. 208 (ak T = 209) alebo max. 209 (ak T = 210) alebo max. 210 (ak T = 211) alebo max. 211 (ak T = 212) alebo max. 212 (ak T = 213) alebo max. 213 (ak T = 214) alebo max. 214 (ak T = 215) alebo max. 215 (ak T = 216) alebo max. 216 (ak T = 217) alebo max. 217 (ak T = 218) alebo max. 218 (ak T = 219) alebo max. 219 (ak T = 220) alebo max. 220 (ak T = 221) alebo max. 221 (ak T = 222) alebo max. 222 (ak T = 223) alebo max. 223 (ak T = 224) alebo max. 224 (ak T = 225) alebo max. 225 (ak T = 226) alebo max. 226 (ak T = 227) alebo max. 227 (ak T = 228) alebo max. 228 (ak T = 229) alebo max. 229 (ak T = 230) alebo max. 230 (ak T = 231) alebo max. 231 (ak T = 232) alebo max. 232 (ak T = 233) alebo max. 233 (ak T = 234) alebo max. 234 (ak T = 235) alebo max. 235 (ak T = 236) alebo max. 236 (ak T = 237) alebo max. 237 (ak T = 238) alebo max. 238 (ak T = 239) alebo max. 239 (ak T = 240) alebo max. 240 (ak T = 241) alebo max. 241 (ak T = 242) alebo max. 242 (ak T = 243) alebo max. 243 (ak T = 244) alebo max. 244 (ak T = 245) alebo max. 245 (ak T = 246) alebo max. 246 (ak T = 247) alebo max. 247 (ak T = 248) alebo max. 248 (ak T = 249) alebo max. 249 (ak T = 250) alebo max. 250 (ak T = 251) alebo max. 251 (ak T = 252) alebo max. 252 (ak T = 253) alebo max. 253 (ak T = 254) alebo max. 254 (ak T = 255) alebo max. 255 (ak T = 256) alebo max. 256 (ak T = 257) alebo max. 257 (ak T = 258) alebo max. 258 (ak T = 259) alebo max. 259 (ak T = 260) alebo max. 260 (ak T = 261) alebo max. 261 (ak T = 262) alebo max. 262 (ak T = 263) alebo max. 263 (ak T = 264) alebo max. 264 (ak T = 265) alebo max. 265 (ak T = 266) alebo max. 266 (ak T = 267) alebo max. 267 (ak T = 268) alebo max. 268 (ak T = 269) alebo max. 269 (ak T = 270) alebo max. 270 (ak T = 271) alebo max. 271 (ak T = 272) alebo max. 272 (ak T = 273) alebo max. 273 (ak T = 274) alebo max. 274 (ak T = 275) alebo max. 275 (ak T = 276) alebo max. 276 (ak T = 277) alebo max. 277 (ak T = 278) alebo max. 278 (ak T = 279) alebo max. 279 (ak T = 280) alebo max. 280 (ak T = 281) alebo max. 281 (ak T = 282) alebo max. 282 (ak T = 283) alebo max. 283 (ak T = 284) alebo max. 284 (ak T = 285) alebo max. 285 (ak T = 286) alebo max. 286 (ak T = 287) alebo max. 287 (ak T = 288) alebo max. 288 (ak T = 289) alebo max. 289 (ak T = 290) alebo max. 290 (ak T = 291) alebo max. 291 (ak T = 292) alebo max. 292 (ak T = 293) alebo max. 293 (ak T = 294) alebo max. 294 (ak T = 295) alebo max. 295 (ak T = 296) alebo max. 296 (ak T = 297) alebo max. 297 (ak T = 298) alebo max. 298 (ak T = 299) alebo max. 299 (ak T = 300) alebo max. 300 (ak T = 301) alebo max. 301 (ak T = 302) alebo max. 302 (ak T = 303) alebo max. 303 (ak T = 304) alebo max. 304 (ak T = 305) alebo max. 305 (ak T = 306) alebo max. 306 (ak T = 307) alebo max. 307 (ak T = 308) alebo max. 308 (ak T = 309) alebo max. 309 (ak T = 310) alebo max. 310 (ak T = 311) alebo max. 311 (ak T = 312) alebo max. 312 (ak T = 313) alebo max. 313 (ak T = 314) alebo max. 314 (ak T = 315) alebo max. 315 (ak T = 316) alebo max. 316 (ak T = 317) alebo max. 317 (ak T = 318) alebo max. 318 (ak T = 319) alebo max. 319 (ak T = 320) alebo max. 320 (ak T = 321) alebo max. 321 (ak T = 322) alebo max. 322 (ak T = 323) alebo max. 323 (ak T = 324) alebo max. 324 (ak T = 325) alebo max. 325 (ak T = 326) alebo max. 326 (ak T = 327) alebo max. 327 (ak T = 328) alebo max. 328 (ak T = 329) alebo max. 329 (ak T = 330) alebo max. 330 (ak T = 331) alebo max. 331 (ak T = 332) alebo max. 332 (ak T = 333) alebo max. 333 (ak T = 334) alebo max. 334 (ak T = 335) alebo max. 335 (ak T = 336) alebo max. 336 (ak T = 337) alebo max. 337 (ak T = 338) alebo max. 338 (ak T = 339) alebo max. 339 (ak T = 340) alebo max. 340 (ak T = 341) alebo max. 341 (ak T = 342) alebo max. 342 (ak T = 343) alebo max. 343 (ak T = 344) alebo max. 344 (ak T = 345) alebo max. 345 (ak T = 346) alebo max. 346 (ak T = 347) alebo max. 347 (ak T = 348) alebo max. 348 (ak T = 349) alebo max. 349 (ak T = 350) alebo max. 350 (ak T = 351) alebo max. 351 (ak T = 352) alebo max. 352 (ak T = 353) alebo max. 353 (ak T = 354) alebo max. 354 (ak T = 355) alebo max. 355 (ak T = 356) alebo max. 356 (ak T = 357) alebo max. 357 (ak T = 358) alebo max. 358 (ak T = 359) alebo max. 359 (ak T = 360) alebo max. 360 (ak T = 361) alebo max. 361 (ak T = 362) alebo max. 362 (ak T = 363) alebo max. 363 (ak T = 364) alebo max. 364 (ak T = 365) alebo max. 365 (ak T = 366) alebo max. 366 (ak T = 367) alebo max. 367 (ak T = 368) alebo max. 368 (ak T = 369) alebo max. 369 (ak T = 370) alebo max. 370 (ak T = 371) alebo max. 371 (ak T = 372) alebo max. 372 (ak T = 373) alebo max. 373 (ak T = 374) alebo max. 374 (ak T = 375) alebo max. 375 | | |

DPPOKA 13

DIČ 2021597644

VI. časť - Vyhlásenie o poukázani podielu zaplatenej dane z príjmov právnickej osoby

neuplatňujem postup podľa § 50 zákona (vyplniť sa má) okrem toho za všetkých údajov (obdobie, meno alebo názov, sídlo a prírodná osoba, mena určiť mena príjmového subjektu) podielu zaplatenej dane podľa § 50 ods. 2 zákona (vyplniť sa má)

Daň z príjmov právnickej osoby na základe použitia podielu zaplatenej dane podľa § 50 zákona (všetky sa suma z r. 1999 alebo suma z r. 1999 - r. 1999)¹⁾

| | | | | |
|---|---|---|---|--|
| 1 | Suma súčtov použitých daní napríklad daň z príjmov právnickej osoby | 0 | + | |
| 2 | Suma daňových výdavkov podľa § 47 zákona, ak bol použitý daň podľa c. 2 | 0 | - | |
| 3 | Suma daňových výdavkov podľa § 47 zákona, ak bol použitý daň podľa c. 2 | 0 | - | |
| 4 | Suma daňových výdavkov podľa § 47 zákona, ak bol použitý daň podľa c. 2 | 0 | - | |

Podiel príjmového podielu zaplatenej dane (prírodné po 3 eur pre jednotu príjmového podielu)

NEVÝT: V sa uvádza suma rozdielu medzi r. 1999 - r. 1999, ak sa daňovník žiada o osobitného základu dane podľa § 17 zákona z r. 1991 rozhodnutím v splátkach podľa § 17g ods. 1 zákona

Údaje o prijimateli č. 1
(ak sa uvádza meno alebo meno prijmateľa, musí byť uvedený aj adresár)
 a) osobné priezvisko, ktoré je súčasťou daňového priznania

Suma v eurách

ICO²⁾

Obchodné meno alebo názov

NEČO: Na závernej strane a ak obsahuje meno alebo 12 čísel, napríklad číslo podnikateľského

VII. časť - Miesto na osobitné záznamy daňovníka

Vrátane uvedenia jednotlivých základov dane (obdobie, číslo účtovníčky, základná úhrada, v § 2 písm. a) v druhom bode zápisu uvedených na účte Slovenskej republiky vyplatiteľ podľa § 17 ods. 2 zákona a adresy účtu účtovníčky uvedených na účte Slovenskej republiky a uvedenia kódov banky, v ktorých boli realizované transakcie uskutočnené v období (prof. výňatky Bankového úradu Slovenskej republiky, v 1/2012-2. a, ktoré sa týkajú čísel účtovníčky Slovenskej republiky, v 1/2012-2. a)

MF/02481/2024-721

Strana 11

DPPOKA 14

DIČ 2021597644

Oblasť oprávnená na podanie daňového priznania za príjmovú osobu

Právnická osoba

Meno: **ŠMEHILOVÁ ANNA** Titul, priezvisko /

Vzťah k právnickej osobe (zamestnanec alebo iný osobný vzťah): **PRESEDA ZDRUŽENIA**

Trvalý pobyt oprávnenej osoby

Údava: **DUMBIERSKA** Súpisné číslo: **7**

PSČ: **94901 NITRA** Obec: **SK**

Telefónne číslo: **0905731995** E-mailová adresa / faxové číslo:

Počet príjmov: **4** Uvádza sa počet všetkých príjmov, ktoré sú súčasťou daňového priznania (vrátane príjmov k § 13a, 13b, 30c, 30d zákona a príjmov k VI. časti, ak sa týkajú príjmov)

Vyhlasujem, že všetky údaje uvedené v daňovom priznaní sú správne a úplné.

Dátum: **10.03.2025** podpis štátného orgánu daňového úradu, ktorý vydáva rozhodnutie o osobitnom základu dane podľa § 17 zákona z r. 1991

VIII. časť - Žiadosť o platenie dane z osobitného základu dane podľa § 17f zákona v splátkach

Podľa § 17g ods. 2 zákona žiadam o platenie dane z osobitného základu dane podľa § 17f zákona (r. 1991) v splátkach

| Spätkový koeficient | podľa § 17f ods. 2 zákona | Suma | Suma | Suma |
|---------------------|---------------------------|------|------|------|
| 1 | aktívny | - | 20 | suma |
| 2 | aktívny | - | 20 | suma |
| 3 | aktívny | - | 20 | suma |
| 4 | aktívny | - | 20 | suma |
| 5 | aktívny | - | 20 | suma |

NEVÝT: V sa uvádza suma rozdielu medzi r. 1999 - r. 1999, ak sa daňovník žiada o osobitného základu dane podľa § 17 zákona z r. 1991 rozhodnutím v splátkach podľa § 17g ods. 2 zákona

Dátum: **20** podpis štátného orgánu daňového úradu, ktorý vydáva rozhodnutie o osobitnom základu dane podľa § 17 zákona z r. 1991

IX. časť - Žiadosť o vrátenie daňového preplatku

Žiadam o vrátenie daňového preplatku podľa § 79 zákona č. 563/2009 Z. z. o správnej dane (daňový poriadok) a o zriadení a organizácii niektorých zariadení v znení neskorších predpisov

početovú podkľučku (ak výška 10 000 eur vrátane) na účet

IBAN

NEVÝT: V sa uvádza suma rozdielu medzi r. 1999 - r. 1999, ak sa daňovník žiada o vrátenie daňového preplatku podľa § 79 zákona z r. 1991 rozhodnutím v splátkach podľa § 79 ods. 2 zákona z r. 1991

Dátum: **20** podpis štátného orgánu daňového úradu, ktorý vydáva rozhodnutie o vrátení daňového preplatku podľa § 79 zákona z r. 1991

MF/02481/2024-721

Strana 14

DPPOKA 15

DIČ 2021597644

Príloha k § 13a a 13b zákona

Výška splátného odobdenia podľa § 13a zákona

Číslo patenty, úžitkového vzoru alebo patentovej prihlášky alebo prihlášky úžitkového vzoru s uvedením registra, kde je patent alebo úžitkový vzor zapísaný alebo prihlásený, alebo názov počítačového programu (sofware)

Výška splátného odobdenia podľa § 13b zákona

Číslo patenty, úžitkového vzoru alebo patentovej prihlášky alebo prihlášky úžitkového vzoru s uvedením registra, kde je patent alebo úžitkový vzor zapísaný alebo prihlásený

SPOLU (p. 1 + 2)

Príloha

MF/02481/2024-721

DPPOKA 16

DIČ 2021597644

Príloha k § 30c zákona - Odpočet výdavkov (nákladov) na výskum a vývoj a údaje o projektoch výskumu a vývoja podľa § 30c zákona

| Projekt výskumu a vývoja (akýkoľvek projekt) | 1 / | 2 | Dátum začiatku realizácie projektu | 3 | 4 |
|--|--|---|--|---|---|
| číslo / počet projektov | výška vynaloženého nároku na odpočet výdavkov (nákladov) na výskum a vývoj podľa § 30c ods. 1 zákona v zúčtovacom období | výška splátného odobdenia podľa § 30c ods. 1 zákona v zúčtovacom období | časť započítavaná v príslušnom zúčtovacom období | | |
| 1 | - | 20 | | * | * |
| 2 | - | 20 | | * | * |
| 3 | - | 20 | | * | * |
| 4 | - | 20 | | * | * |
| 5 | - | 20 | | * | * |
| 6 | SPOLU | | | * | * |

Ciele projektu, ktoré sú dosiahnuteľné podľa doby jeho realizácie a merateľné na jeho ukončení

7) Odpočet podľa § 30c ods. 1 zákona

8) Odpočet podľa § 30c ods. 2 zákona

9) SPOLU odpočet podľa § 30c ods. 1 a 2 zákona za všetky projekty

MF/02481/2024-721

Príloha

Príloha k § 30e zákona - Evidencia a odpočet výdavkov (nákladov) na investície podľa § 30e zákona

| Zaobchádzanie | Príloha k § 30e zákona | Príloha k § 30e zákona |
|--|------------------------|------------------------|
| 1 | - 2 0 | + |
| 2 | - 2 0 | + |
| 3 | - 2 0 | + |
| 4 | - 2 0 | + |
| 5 | - 2 0 | + |
| 6 | - 2 0 | + |
| 7 | - 2 0 | + |
| 8 | - 2 0 | + |
| 9 | - 2 0 | + |
| 10 | - 2 0 | + |
| 11 | SPOLU | + |
| Plánovaná výška prírastkovania prírastkov investícií v % podľa § 30e ods. 8 zákona | | + |

Príloha k VI. časti - Údaje o ďalších prijímateľoch

| Údaje o prijímateľovi č. | podľa štatutárneho orgánu združenia alebo inej osoby oprávnenej podľa daňového priznania za právnickú osobu |
|--------------------------|---|
| 1 | Obchodné meno alebo názov |
| 2 | Obchodné meno alebo názov |
| 3 | Obchodné meno alebo názov |
| 4 | Obchodné meno alebo názov |
| 5 | Obchodné meno alebo názov |
| 6 | Obchodné meno alebo názov |
| 7 | Obchodné meno alebo názov |
| 8 | Obchodné meno alebo názov |
| 9 | Obchodné meno alebo názov |
| 10 | Obchodné meno alebo názov |
| 11 | Obchodné meno alebo názov |

Poznámky (Úč NUJ 3 – 01)

IČO **3 6 1 1 1 6 0 1** /SID

Čl. I

Všeobecné údaje

(1) Meno a priezvisko fyzickej osoby alebo názov právnickej osoby, ktorá je zakladateľom alebo zriaďovateľom účtovnej jednotky, dátum založenia alebo zriadenia účtovnej jednotky.
EFFETA - stredisko sv. F. Saleského, založené 01.01.2004

(2) Informácie o členoch štatutárnych orgánov, dozorných orgánov a iných orgánov účtovnej jednotky; uvádzajú sa mená a priezviská členov štatutárnych orgánov, dozorných orgánov a iných orgánov účtovnej jednotky.
Predseda združenia: Anna Šmeľová

(3) Opis činnosti, na účel ktorej bola účtovná jednotka zriadená a opis druhu podnikateľskej činnosti, ak ju účtovná jednotka vykonáva.
- vzdelávanie a pomoc hluchonemým občanom

(4) Priemerný prepočítaný počet zamestnancov, a z toho počet vedúcich zamestnancov účtovnej jednotky za účtovné obdobie, za ktoré sa zostavuje účtovná závierka (ďalej len „bežné účtovné obdobie“) a za bezprostredne predchádzajúce účtovné obdobie. Počet dobrovoľníkov vyslaných účtovnou jednotkou a počet dobrovoľníkov, ktorí vykonávali dobrovoľnícku činnosť pre účtovnú jednotku počas bežného účtovného obdobia a bezprostredne predchádzajúceho účtovného obdobia.

(5) Informácia o organizáciách v zriaďovateľskej pôsobnosti účtovnej jednotky.
- má príspevkovú organizáciu: Súkromné centrum poradenstva a prevencie Effeta

(6) Údaje podľa odseku 4 a čl. III a IV sa uvádzajú v textovej podobe a tabuľkovej podobe.

Čl. II

Informácie o účtovných zásadách a účtovných metódach

(1) Informácia, či je účtovná závierka zostavená za splnenia predpokladu, že účtovná jednotka bude nepretržite pokračovať vo svojej činnosti.
Účtovná jednotka bude pokračovať vo svojej činnosti

(2) Zmeny účtovných zásad a zmeny účtovných metód s uvedením dôvodu týchto zmien a vyčíslením ich vplyvu na finančnú hodnotu majetku, záväzkov, základného imania a výsledku hospodárenia účtovnej jednotky.

(3) Spôsob oceňovania jednotlivých položiek majetku a záväzkov v členení na

- a) dlhodobý nehmotný majetok obstaraný kúpou, - obstarávacou cenou
- b) dlhodobý nehmotný majetok obstaraný vlastnou činnosťou, - nemá
- c) dlhodobý nehmotný majetok obstaraný iným spôsobom, - nemá
- d) dlhodobý hmotný majetok obstaraný kúpou, - obstarávacou cenou
- e) dlhodobý hmotný majetok obstaraný vlastnou činnosťou, - nemá
- f) dlhodobý hmotný majetok obstaraný iným spôsobom, - nemá
- g) dlhodobý finančný majetok, - nemá
- h) zásoby obstarané kúpou, - nemá
- i) zásoby vytvorené vlastnou činnosťou, - nemá
- j) zásoby obstarané iným spôsobom,
- k) pohľadávky, - **menovitou hodnotou**

- l) krátkodobý finančný majetok, - **menovitou hodnotou**
- m) časové rozlíšenie na strane aktív,
- n) záväzky vrátane rezerv, dlhopisov, pôžičiek a úverov,
- o) časové rozlíšenie na strane pasív,
- p) deriváty,
- r) majetok a záväzky zabezpečené derivátmi.
- (4) Spôsob zostavenia odpisovacieho plánu pre jednotlivé druhy dlhodobého hmotného majetku a dlhodobého nehmotného majetku, pričom sa uvádza doba odpisovania, použité sadzby odpisov a odpisovacie metódy pri určení odpisov.
- Odpisovaný majetok sa odpisoval podľa zákona č. 431/2002 Z.z. o účtovníctve
- (5) Zásady pre zohľadnenie zníženia hodnoty majetku. Uvádza sa, či účtovná jednotka uplatňuje opravné položky a rezervy.

Čl. III

Informácie, ktoré dopĺňajú a vysvetľujú údaje v súvahe

(1) Údaje o dlhodobom nehmotnom majetku a dlhodobom hmotnom majetku za bežné účtovné obdobie, a to
a) prehľad o dlhodobom majetku podľa položiek tohto majetku v členení podľa položiek súvahy; uvádza sa stav dlhodobého majetku v prvotnom ocenení na začiatku bežného účtovného obdobia, prírastky, úbytky a presuny tohto majetku a zostatok na konci bežného účtovného obdobia,

b) prehľad oprávok a opravných položiek k dlhodobému majetku podľa jednotlivých položiek tohto majetku v členení podľa položiek súvahy; uvádza sa stav oprávok a opravných položiek k dlhodobému majetku na začiatku bežného účtovného obdobia, ich prírastky a úbytky počas bežného účtovného obdobia a zostatok na konci bežného účtovného obdobia,

c) prehľad o zostatkových cenách dlhodobého majetku na začiatku bežného účtovného obdobia a na konci bežného účtovného obdobia.

(2) Prehľad dlhodobého majetku, na ktorý je zriadené záložné právo a dlhodobého majetku, pri ktorom má účtovná jednotka obmedzené právo s ním nakladať.

(3) Údaje o spôsobe a výške poistenia dlhodobého nehmotného majetku a dlhodobého hmotného majetku.

(4) Údaje o štruktúre dlhodobého finančného majetku za bežné účtovné obdobie a jeho umiestnenie v členení podľa položiek súvahy a o zmenách, ktoré sa uskutočnili v priebehu bežného účtovného obdobia v jednotlivých položkách dlhodobého finančného majetku.

(5) Informácia o výške tvorby, zníženia a zúčtovania opravných položiek k dlhodobému finančnému majetku a opis dôvodu ich tvorby, zníženia a zúčtovania.

(6) Prehľad o významných položkách krátkodobého finančného majetku a o ocenení krátkodobého finančného majetku reálnou hodnotou ku dňu, ku ktorému sa zostavuje účtovná závierka, pričom sa uvádza vplyv takéhoto ocenenia na výsledok hospodárenia účtovnej jednotky.

(7) Prehľad opravných položiek k zásobám, pričom sa uvádza ich stav na začiatku bežného účtovného obdobia, tvorba, zníženie alebo zúčtovanie opravných položiek počas bežného účtovného obdobia a stav na konci bežného účtovného obdobia, ako aj dôvod tvorby, zníženia alebo zúčtovania opravných položiek k zásobám.

(8) Opis významných pohľadávok v nadväznosti na položky súvahy a v členení na pohľadávky za hlavnú nezdaňovanú činnosť, zdaňovanú činnosť a podnikateľskú činnosť.

(9) Prehľad opravných položiek k pohľadávkam, pričom sa uvádza ich stav na začiatku bežného účtovného obdobia, tvorba, zníženie alebo zúčtovanie opravných položiek počas bežného účtovného obdobia a stav na konci bežného účtovného obdobia, ako aj dôvod tvorby, zníženia alebo zúčtovania opravných položiek k pohľadávkam.

(10) Prehľad pohľadávok do lehoty splatnosti a po lehote splatnosti.

(11) Prehľad významných položiek časového rozlíšenia nákladov budúcich období a príjmov budúcich období.

(12) Opis a výška zmien vlastných zdrojov krytia neobežného majetku a obežného majetku podľa položiek súvahy za bežné účtovné obdobie, a to

a) opis základného imania, nadačného imania v nadáciách, výška vkladov zakladateľov alebo zriaďovateľov, prioritný majetok v neziskových organizáciách poskytujúcich všeobecne prospešné služby, prevody zdrojov z fondov účtovnej jednotky a podobne; za jednotlivé položky sa uvádza stav na začiatku bežného účtovného obdobia, jednotlivé prírastky, úbytky, presuny a zostatok na konci bežného účtovného obdobia,

b) opis jednotlivých druhov fondov, ktoré tvorí účtovná jednotka, stav na začiatku bežného účtovného obdobia, prírastky, úbytky, presuny a zostatok na konci bežného účtovného obdobia,

(13) Informácia o rozdelení účtovného zisku alebo vysporiadaní účtovnej straty vykázaney v minulých účtovných obdobiach.

(14) Opis a výška cudzích zdrojov, a to

a) údaje o jednotlivých druhoch rezerv, ktoré tvorí účtovná jednotka; uvádza sa stav rezerv na začiatku bežného účtovného obdobia, ich tvorba, zníženie, použitie alebo zrušenie počas bežného účtovného obdobia a zostatok rezervy na konci bežného účtovného obdobia, pričom sa uvedie predpokladaný rok použitia rezervy,

b) údaje o významných položkách na účtoch 325 - Ostatné záväzky a 379 - Iné záväzky; uvádza sa začiatkový stav, prírastky, úbytky a konečný zostatok podľa jednotlivých druhov záväzkov,

c) prehľad o výške záväzkov do lehoty splatnosti a po lehote splatnosti,

d) prehľad o výške záväzkov podľa zostatkovej doby splatnosti v členení podľa položiek súvahy

1. do jedného roka vrátane,
2. od jedného roka do piatich rokov vrátane,
3. viac ako päť rokov,

e) prehľad o záväzkoch zo sociálneho fondu; uvádza sa začiatkový stav, tvorba a čerpanie sociálneho fondu počas účtovného obdobia a zostatok na konci účtovného obdobia,

f) prehľad o bankových úveroch, pôžičkách a návratných finančných výpomociach s uvedením meny, v ktorej boli poskytnuté, druhu, hodnoty v cudzej mene a hodnoty v eurách ku dňu, ku ktorému sa zostavuje účtovná závierka, výšky úroku, splatnosti a formy zabezpečenia,

g) prehľad o významných položkách časového rozlíšenia výdavkov budúcich období.

(15) Prehľad o významných položkách výnosov budúcich období v členení najmä na

a) zostatkovú hodnotu bezodplatne nadobudnutého dlhodobého majetku,

b) zostatkovú hodnotu dlhodobého majetku obstaraného z dotácie,

c) zostatok nepoužitej dotácie alebo grantu,

d) zostatok nepoužitej časti podielu zaplatenej dane,

e) zostatkovú hodnotu dlhodobého majetku obstaraného z podielu zaplatenej dane.

(16) Údaje o majetku prenajatom formou finančného prenájmu, a to

a) celková suma dohodnutých platieb ku dňu, ku ktorému sa zostavuje účtovná závierka, v členení na istinu a finančný náklad,

b) suma istiny a finančného nákladu podľa doby splatnosti

1. do jedného roka vrátane,
2. od jedného roka do piatich rokov vrátane,
3. viac ako päť rokov.

Čl. IV

Informácie, ktoré dopĺňajú a vysvetľujú údaje vo výkaze ziskov a strát

(1) Prehľad tržieb za vlastné výkony a tovar s uvedením ich opisu a vyčíslením hodnoty tržieb podľa jednotlivých hlavných druhov výrobkov, služieb hlavnej činnosti a podnikateľskej činnosti účtovnej jednotky.

Podnikateľská činnosť:

Prenájom priestorov – 0,-

Hlavná činnosť:

Refakturácie – 0,-

Služby posunkovej reči – 5,-

(2) Opis a vyčíslenie hodnoty významných položiek prijatých darov, osobitných výnosov, zákonných poplatkov a iných ostatných výnosov.

- Ostatné výnosy – 81,-
- Prijaté príspevky – 40819,-
 - Nitr. Komunitná nadácia – 1447,-
 - Nadácia ZSE – 1000,-
 - SR MKSR – 10000,-
 - Príspevky od fyz. osôb – 27045,-
 - Prijaté členské príspevky – 50,-
- 2% z daní – 1277,18,-

(3) Prehľad dotácií a grantov, ktoré účtovná jednotka prijala v priebehu bežného účtovného obdobia.

- Dotácie – 743078,-
 - Mesto Nitra – 9103,-
 - NSK – 390174,75,-
 - MPSVaR_SR – 126560,83,-
 - Min. školská správa NR – 205380,-
 - Min. spravoslivosti SR – 11860,-

(4) Opis a suma významných položiek finančných výnosov; uvádza sa aj celková suma kurzových ziskov, pričom osobitne sa uvádza hodnota kurzových ziskov účtovaná ku dňu, ku ktorému sa zostavuje účtovná závierka.

- Kurzové zisky – 0,-

(5) Opis a vyčíslenie hodnoty významných položiek nákladov, nákladov na ostatné služby, osobitných nákladov a iných ostatných nákladov.

Spotrebované nákupy – 21755,59,-

Služby – 80043,19,-

Osobné náklady – 461084,68,-

Dane a poplatky – 794,67,-

Osobitné náklady – 2536,57,-

Účtovné odpisy – 18769,50,-

Poskytnuté príspevky – 205952,66,-

Vrátené dotácie Min. práce SR – 211,67,-

(6) Prehľad o účele a výške použitia podielu zaplatenej dane za bežné účtovné obdobie.

- využili sa úhrady spojené s prevádzkou občianskeho združenia – energie, mzdové náklady a iné

(7) Opis a suma významných položiek finančných nákladov; uvádza sa aj celková suma kurzových strát, pričom osobitne sa uvádza hodnota kurzových strát účtovaná ku dňu, ku ktorému sa zostavuje účtovná závierka.

Kurzová strata ku dňu účtovnej závierky: 0,-

(8) V účtovnej jednotke, ktorá má povinnosť overenia účtovnej závierky auditorom, sa uvedie vymedzenie a suma nákladov za účtovné obdobie v členení na náklady za

a) overenie účtovnej závierky, - 198,- EUR

b) úisťovacie auditorské služby okrem overenia účtovnej závierky,

c) súvisiace auditorské služby,

d) daňové poradenstvo,

e) ostatné neauditorské služby.

Čl. V

Opis údajov na podsúvahových účtoch

Významné položky prenajatého majetku, majetku prijatého do úschovy, odpísané pohľadávky a prípadné ďalšie položky.

Čl. VI

Ďalšie informácie

(1) Opis a hodnota iných aktív, ktorými sa rozumie možný majetok, ktorý vznikol v dôsledku minulých udalostí a ktorého existencia alebo vlastníctvo závisí od toho, či nastane alebo nenastane jedná alebo viac neslých udalostí v budúcnosti, ktorých vznik nezávisí od účtovnej jednotky; týmito inými aktívami sú napríklad práva zo servisných zmlúv, poisťných zmlúv, koncesionárskych zmlúv, licenčných zmlúv, práva z investovania prostriedkov získaných oslobodením od dane z príjmov.

(2) Opis a hodnota iných pasív vyplývajúcich zo súdnych rozhodnutí, z poskytnutých záruk, zo všeobecne záväzných právnych predpisov, z ručenia podľa jednotlivých druhov ručenia, takýmito inými pasívami sú:

a) možná povinnosť, ktorá vznikla ako dôsledok minulej udalosti a ktorej existencia závisí od toho, či nastane alebo nenastane jedná alebo viac neslých udalostí v budúcnosti, ktorých vznik nezávisí od účtovnej jednotky, alebo

b) povinnosť, ktorá vznikla ako dôsledok minulej udalosti, ale ktorá sa nevykazuje v súvahe, pretože nie je pravdepodobné, že na splnenie tejto povinnosti bude potrebný úbytok ekonomických úžitkov, alebo výška tejto povinnosti sa nedá spoľahlivo oceniť.

(3) Opis významných položiek ostatných finančných povinností, ktoré sa nasledujú v účtovníctve a neuvádzajú sa v súvahe; pri každej položke sa uvádza jej opis, výška a údaj, či sa týka spriaznených osôb, a to

a) povinnosť z devízových termínovaných obchodov a iných finančných derivátov,

b) povinnosť z opčných obchodov,

c) zákonná povinnosť alebo zmluvná povinnosť odobrať určité produkty alebo služby, napríklad z dodávateľských alebo obstarateľských zmlúv,

d) povinnosť z leasingových, nájomných, servisných, poisťných, koncesionárskych, licenčných zmlúv a podobných zmlúv,

e) iné povinnosti.

(4) Prehľad nehmuteľných kultúrnych pamiatok, ktoré sú v správe alebo vo vlastníctve účtovnej jednotky.

(5) Informácie o významných skutočnostiach, ktoré nastali medzi dňom, ku ktorému sa zostavuje účtovná závierka a dňom jej zostavenia.

Vzorová tabuľka č. I ods. 4 o počte zamestnancov a dobrovoľníkov

| | Bežné účtovné obdobie | Bezprostredne predchádzajúce účtovné obdobie |
|--|-----------------------|--|
| Priemerný prepočítaný počet zamestnancov | 29 | 29 |
| z toho počet vedúcich zamestnancov | 25 | 2 |
| Počet dobrovoľníkov vyslaných účtovnou jednotkou | 0 | 0 |
| Počet dobrovoľníkov, ktorí vykonávali dobrovoľnícku činnosť pre účtovnú jednotku počas účtovného obdobia | 0 | 0 |

| Vysporiadanie účtovnej straty | |
|--|-------|
| Zo zápisného mena | |
| Z rezervného fondu | |
| Z fondu tvoreného zo zisku | |
| Z ostatných fondov | |
| Z nerozdeleného zisku minulých rokov | |
| Prevod do nevyreportovaného výsledku hospodárenia minulých rokov | 11833 |
| Iné | |

Vzorová tabuľka k čl. III ods. 14 písm. a) o tvorbe a použití rezerv

| Druh rezervy | Stav na začiatku bežného účtovného obdobia | Tvorba rezerv | Použitie rezerv | Zrušenie alebo zníženie rezerv | Stav na konci bežného účtovného obdobia |
|--|--|---------------|-----------------|--------------------------------|---|
| Jednotlivé druhy krátkodobých zákonných rezerv | | | | | |
| Jednotlivé druhy dlhodobých zákonných rezerv | | | | | |
| Zákonné rezervy spolu | | | | | |
| Jednotlivé druhy krátkodobých ostatných rezerv | | | | | |
| Jednotlivé druhy dlhodobých ostatných rezerv | | | | | |
| Ostatné rezervy spolu | | | | | |
| Rezervy spolu | | | | | |

Vzorová tabuľka k čl. III ods. 14 písm. f) o bankových úveroch, pôžičkách a návratných finančných výpomociach

| Druh obdobného záberu | Mena | Výška úroku v % | Splätnosť | Forma zabezpečenia | Suma listiny na konci bežného účtovného obdobia | Suma listiny na konci bezprostredne predchádzajúceho účtovného obdobia |
|---------------------------|------|-----------------|-----------|--------------------|---|--|
| Krátkodobý bankový úver | | | | | | |
| Pôžička | | | | | | |
| Návratná finančná výpomoc | | | | | | |
| Dlhodobý bankový úver | | | | | | |
| Spolu | | | | | | |

Vzorová tabuľka k čl. III ods. 15 o významných položkách výnosov budúcich období

| Položky výnosov budúcich období z dôvodu | Stav na konci bezprostredne predchádzajúceho účtovného obdobia | Prírastky | Úbytky | Stav na konci bežného účtovného obdobia |
|--|--|-----------|--------|---|
| bezoplatné nadobudnutého dlhodobého majetku | | | | |
| dlhodobého majetku obstaraného z dotácie | 13919 | 16000 | 5377 | 24542 |
| dlhodobého majetku obstaraného z finančného daru | | | | |
| dotácie zo štátneho rozpočtu alebo z prostriedkov Európskej únie | | | | |
| dotácie z rozpočtu obce alebo z rozpočtu vyššieho územného celku | | | | |
| granty | | | | |
| podielu zaplatenej dane | 0 | | | 0 |
| dlhodobého majetku obstaraného z podielu zaplatenej dane | | | | |

Vzorová tabuľka k čl. III ods. 14 písm. c) a d) o záväzkoch

| Druh záväzku | Stav na konci | |
|--|---------------------------|--|
| | bežného účtovného obdobia | bezprostredne predchádzajúceho účtovného obdobia |
| Záväzky po lehote splätosti | | |
| Záväzky do lehoty splätosti so zostatkovou dobou splätosti do jedného roka | 54806 | 48776 |
| Krátkodobé záväzky spolu | 54806 | 48776 |
| Záväzky so zostatkovou dobou splätosti od jedného do piatich rokov vrátane | 9464 | 7820 |
| Záväzky so zostatkovou dobou splätosti viac ako päť rokov | | |
| Dlhodobé záväzky spolu | 9464 | 7820 |
| Krátkodobé a dlhodobé záväzky spolu | 64270 | 56596 |

Vzorová tabuľka k čl. III ods. 14 písm. e) o vývoji sociálneho fondu

| Sociálny fond | Bežné účtovné obdobie | Bezprostredne predchádzajúce účtovné obdobie |
|---|-----------------------|--|
| Stav k prvému dňu účtovného obdobia | 7820 | 6418 |
| Tvorba na ňaru nákladov | 1644 | 1402 |
| Tvorba zo zisku | | |
| Čerpanie | | |
| Stav k poslednému dňu účtovného obdobia | 9464 | 7820 |

Vzorová tabuľka k čl. III ods. 16 o majetku prenajatom formou finančného prenájmu

| Záväzok | Stav na konci bezprostredne predchádzajúceho účtovného obdobia | Isťina | Finančný náklad | Stav na konci bežného účtovného obdobia |
|--|--|--------|-----------------|---|
| Celková suma dohodnutých platieb do jedného roka vrátane | | | | |
| od jedného roka do piatich rokov vrátane | | | | |
| viac ako päť rokov | | | | |

Vzorová tabuľka k čl. IV ods. 6 o účte a výške použitia podielu zaplatenej dane

| Účel použitia podielu zaplatenej dane | Použitá suma z bezprostredne predchádzajúceho účtovného obdobia | Použitá suma bežného účtovného obdobia |
|--|---|--|
| 2% z daní | 1277 | 829 |
| Zostatok podielu zaplatenej dane bežného účtovného obdobia | | 0 |

Vzorová tabuľka k čl. IV ods. 8 o nákladoch vynaložených v súvislosti s audítom účtovnej zvierky

| Jednotlivé druhy nákladov za overenie účtovnej zvierky | Suma |
|--|------|
| overenie účtovnej zvierky | 198 |
| uistiťovacie auditorské služby okrem overenia účtovnej zvierky | |
| súvisiace auditorské služby | |
| daňové poradenstvo | |
| ostatné neauditorské služby | |
| Spolu | 198 |

Informácie, ktoré dopĺňajú a vysvetľujú údaje vo výkaze ziskov a strát

| (1) Prehľad tržieb za vlastné výkony a tovar s uvedením ich opisu a vyčíslenia hodnoty tržieb podľa jednotlivých hlavných druhov výrobkov, služieb hlavnej činnosti a podnikateľskej činnosti účtovnej jednotky. | | |
|--|---------------------|---|
| Príklad tržieb za vlastné výkony a tovar - podľa hlavných druhov výrobkov a služieb (ops) | Hlavná činnosť suma | Zostatková (podnikateľská) činnosť suma |
| Prenajom priestorov | 0 | 0 |
| Reklama | 0 | 495 |
| Služby pos. Red | 5 | 135 |

| (2) Opis a vyčíslenie hodnoty významných položiek prijatých darov, osobitných výnosov, zákonných poplatkov a iných ostatných výnosov. | Suma |
|---|------|
| Ostatné výnosy | 81 |

| (3) Prehľad dotácií a grantov, ktoré účtovná jednotka prijala v priebehu bežného účtovného obdobia. | Suma |
|---|-------|
| Prijaté štátne príspevky | 50 |
| Národná komunálna dotácia | 7000 |
| Nádvaa ZSE | 1000 |
| IK SR | 10000 |
| Prijaté príspevky od fyz. osôb | 27045 |
| Mesto Nitra | 9103 |
| Národný samosprávny kraj | 58075 |
| Min. príč. soc. vecí a rodiny SR | 12661 |
| TIS - špeciálna správa HR | 20530 |
| Ministerstvo spravodlivosti | 11880 |

(4) Opis a suma významných položiek finančných výnosov; uvádza sa aj celková suma kurzových ziskov, pričom osobitne sa uvádza hodnota kurzových ziskov účtovaná ku dňu, ku ktorému sa zostavuje účtovná zväzka

| (5) Opis a vyčíslenie hodnoty významných položiek nákladov, nákladov na ostatné služby, osobitných nákladov a iných ostatných nákladov. | Suma predchádzajúceho účtovného obdobia | Suma bežného účtovného obdobia |
|---|---|--------------------------------|
| Spožité tovary | 36369 | 17633 |
| Energie | 2455 | 4123 |
| Služby | 56134 | 65205 |
| Opisy a údaja | 19024 | 9218 |
| Cestovné | 7096 | 5620 |
| Osobné náklady | 420002 | 461086 |
| Dane a poplatky | 643 | 795 |
| Dary | 78 | 0 |
| Poistenie a poplatky, iné náklady | 8257 | 2537 |
| Opisy | 17188 | 18770 |
| Pokrytúne príspevky | 88609 | 205853 |
| Vrátene dotácie | 1031 | 212 |




ÚČTOVNÁ ZÁVIERKA

neziskovej účtovnej jednotky účtujúcej
v sústave podvojného účtovníctva

zostavená k **31.12.2024**

| | | |
|--|--|--|
| Daňové identifikačné číslo 2021597644 IČO 36111601 SK NACE 85.60.0 | Účtovná zväzka X riadna mimoriadna príbebná <small>(vyznačí sa x)</small> | Mesiac Rok od 1 2024 do 12 2024 Bezprostredne predchádzajúce obdobie od 1 2023 do 12 2023 |
|--|--|--|

Prílohou súčasťou Účtovnej zväzky
 Súvaha (ÚČ NÚJ 1-01) (v eurocentoch)
 Výkaz ziskov a strát (ÚČ NÚJ 2-01) (v eurocentoch)
 Poznámky (ÚČ NÚJ 3-01) (v celých eurách alebo eurocentoch)

Názov účtovnej jednotky
EFFETA - Stredisko s v. F. Saleského, združenie

Siadlo účtovnej jednotky
 Ulica
SAMOVA
 PráC Obec
94901 NITRA 1
 Telefónne číslo
037 / 6528823
 E-mailová adresa
EFFETA@EFFETA.SK

| | | |
|-------------------------------------|-------------------------------------|--|
| Zostavená dňa: 10.03.2025 | Schvárená dňa: 10.03.2025 | Podpisový záznam štátutárneho orgánu alebo člana štatutárneho orgánu účtovnej jednotky: |
|-------------------------------------|-------------------------------------|--|

| Strana aktív | č.č. | Bežné účtovné obdobie | | | Bezprostredne predchádzajúce účtovné obdobie | |
|--|---------------------------------|-----------------------|----------|----------|--|---|
| | | Brutto | Korekcia | Netto | Netto | |
| | | | | | 1 | 2 |
| a | b | 1 | 2 | 3 | 4 | |
| A. NEOBEBŹNÝ MAJETOK SPOLU | r. 002 + r. 009 + r. 021 | 001 | | | | |
| A.1. Dlhodobý nehmotný majetok | r. 003 až r. 008 | 002 | | | | |
| A.1.1. Nehmotné výsledky z vývojovej a obdobnej činnosti (012 - (072+091A)) | | 003 | | | | |
| 2. Softvér (013 - (073+091A)) | | 004 | | | | |
| 3. Oceniteľná práva (014 - (074 + 091A)) | | 005 | | | | |
| 4. Ostatný dlhodobý nehmotný majetok (018+ 019-(078 + 079 + 091 A)) | | 006 | | | | |
| 5. Obstaranie dlhodobého nehmotného majetku (041-093) | | 007 | | | | |
| 6. Poskytnuté preddávky na dlhodobý nehmotný majetok (051-095A)) | | 008 | | | | |
| A.2. Dlhodobý hmotný majetok | r. 010 až r. 020 | 009 | | | | |
| A.2.1. Pozemky (031) | | 010 | | | | |
| 2. Umelecké diela a zbierky (032) | | 011 | | | | |
| 3. Stavby (021 - (081 + 092A)) | | 012 | | | | |
| 4. Samostatné hnutelné veci a súbory hnutelných vecí (022 - (082 + 092A)) | | 013 | | | | |
| 5. Dopravné prostriedky (023 - (083 + 092A)) | | 014 | | | | |
| 6. Pestovateľské celky trvalých porastov (025 - (085 + 092A)) | | 015 | | | | |
| 7. Základné stádo a ťažné zvieratá (026 - (086 + 092A)) | | 016 | | | | |
| 8. Drobný dlhodobý hmotný majetok (028 - (088 + 092A)) | | 017 | | | | |
| 9. Ostatný dlhodobý hmotný majetok (029 - (089 + 092A)) | | 018 | | | | |
| 10. Obstaranie dlhodobého hmotného majetku (042 - 094) | | 019 | | | | |
| 11. Poskytnuté preddávky na dlhodobý hmotný majetok (052 - 095A)) | | 020 | | | | |
| A.3. Dlhodobý finančný majetok | r. 022 až r. 028 | 021 | | | | |
| A.3.1. Podielové cenné papiere a podiely v obchodných spoločnostiach v ovládanej osobe (061- 096 A)) | | 022 | | | | |
| 2. Podielové cenné papiere a podiely v obchodných spoločnostiach s godstatným vplyvom (062 - 096 A)) | | 023 | | | | |
| 3. Dlhové cenné papiere držané do splatnosti (065 - 096 A)) | | 024 | | | | |
| 4. Podielky podnikom v skupne a ostatné pohľadky (066 + 067) - 096 A)) | | 025 | | | | |
| 5. Ostatný dlhodobý finančný majetok (069 - 096 A)) | | 027 | | | | |
| 6. Obstaranie dlhodobého finančného majetku (043 - 099 A)) | | 028 | | | | |
| 7. Poskytnuté preddávky na dlhodobý finančný majetok (053 - 099 A)) | | 029 | | | | |

| Strana aktív | č.č. | Bežné účtovné obdobie | | | Bezprostredne predchádzajúce účtovné obdobie | |
|---|--|-----------------------|----------|----------|--|---|
| | | Brutto | Korekcia | Netto | Netto | |
| | | | | | 1 | 2 |
| a | b | 1 | 2 | 3 | 4 | |
| B. OBEŽNÝ MAJETOK SPOLU | r. 030+ r. 037+ r. 042 + r. 051 | 029 | | | | |
| B.1. Zásoby | r. 031 až r. 036 | 030 | | | | |
| B.1.1. Materiál (112 + 119) - 191 | | 031 | | | | |
| 2. Neokorenbená výroba a pohľadový vlastný výrobok (121+122 - 192 +193) | | 032 | | | | |
| 3. Výrobky (123 - 194) | | 033 | | | | |
| 4. Zverata (124 - 195) | | 034 | | | | |
| 5. Tovar (132 + 139) - 196 | | 035 | | | | |
| 6. Poskytnuté prevádzkové preddávky na zásoby (314 A)) - 391 A)) | | 036 | | | | |
| B.2. Dlhodobé pohľadávky | r. 038 až r. 041 | 037 | | | | |
| B.2.1. Pohľadávky z obchodného styku (311 A)) až 314 A)) - 391 A)) | | 038 | | | | |
| 2. Ostatné pohľadávky (315 A)) - 391A)) | | 039 | | | | |
| 3. Pohľadávky voči účastníkom združení (358A)) - 391A)) | | 040 | | | | |
| 4. Iné pohľadávky (335 A)) + 373 A)) + 375 A)) + 378A)) - 391A)) | | 041 | | | | |
| B.3. Krátkodobé pohľadávky | r. 043 až r. 050 | 042 | | | | |
| B.3.1. Pohľadávky z obchodného styku (311A)) až 314 A)) - 391A)) | | 043 | | | | |
| 2. Ostatné pohľadávky (315 A)) - 391 A)) | | 044 | | | | |
| 3. Zúčtovanie so Sociálnou poisťovňou a zdravotnými poisťovňami (336) | | 045 | | x | | |
| 4. Daňové pohľadávky (341 až 345) | | 046 | | x | | |
| 5. Pohľadávky z obvodu finančných vzťahov k štátnemu rozpočtu a rozpočtom územnej samosprávy (346+ 348) | | 047 | | x | | |
| 6. Pohľadávky voči účastníkom združení (358 A)) - 391A)) | | 048 | | | | |
| 7. Spopracov účet pri združení (366 - 391A)) | | 049 | | | | |
| 8. Iné pohľadávky (335A)) + 373A)) + 375A)) + 378A)) - 391A)) | | 050 | | | | |
| B.4. Finančné účty | r. 052 až r. 056 | 051 | | | | |
| B.4.1. Pohľadávka (211 + 213) | | 052 | | x | | |
| 2. Bankové účty (221 A)) + 261) | | 053 | | x | | |
| 3. Bankové účty s dobou viazanosťou dlhšou ako jeden rok (221 A)) | | 054 | | x | | |
| 4. Krátkodobý finančný majetok (251+ 253 + 255A)) + 256 + 257) - 291A)) | | 055 | | | | |
| 5. Obstaranie krátkodobého finančného majetku (259 - 291A)) | | 056 | | | | |
| C. ČASOVÉ ROZLIŠENIE SPOLU | r. 058 + r. 059 | 057 | | | | |
| C.1. Náklady budúcich období (391) | | 058 | | | | |
| 2. Príjmy budúcich období (395) | | 059 | | | | |
| MAJETOK SPOLU | r. 001 + r. 029 + r. 057 | 060 | | | | |

| Strana pasív | č.č. | Bežné účtovné obdobie | | Bezprostredne predchádzajúce účtovné obdobie | |
|--|--|-----------------------|----------|--|----------|
| | | b | s | t | u |
| | | | | | |
| a | b | s | t | u | v |
| A. VLASTNÉ IMANIE | r. 062 + r. 067 + r. 071 + r. 072 | 061 | | | |
| A.1. Imanie a fondy | r. 063 až r. 066 | 062 | | | |
| A.1.1. Základné imanie (611) | | 063 | | | |
| 2. Fondy tvorené podľa osobitných predpisov (472) | | 064 | | | |
| 3. Fond reprodukcie (473) | | 065 | | | |
| 4. Ocenovacie rozdiely z precenenia kapitálových účastní (475) | | 066 | | | |
| A.2. Fondy tvorené zo zisku | r. 068 až r. 070 | 067 | | | |
| A.2.1. Rezervný fond (427) | | 068 | | | |
| 2. Fondy tvorené zo zisku (429) | | 069 | | | |
| 3. Ostatné fondy (427) | | 070 | | | |
| A.3. Nevyporiadany výsledok hospodárenia minulých rokov (= - 478) | | 071 | | | |
| A.4. Výsledok hospodárenia za účtovné obdobie r. 060 - (r. 062 + r. 067 + r. 071 + r. 073 + r. 100) | | 072 | | | |
| B. ZÁVÄZKY | r. 074 + r. 078 + r. 086 + r. 096 | 073 | | | |
| B.1. Rezervy | r. 075 až r. 077 | 074 | | | |
| 2. Rezervy zákonné (451A)) | | 075 | | | |
| 3. Ostatné rezervy (459A)) | | 076 | | | |
| 4. Krátkodobé rezervy (323 + 451A)) + 459A)) | | 077 | | | |
| B.2. Dlhodobé záväzky | r. 079 až r. 085 | 078 | | | |
| B.2.1. Záväzky zo sociálneho fondu (472) | | 079 | | | |
| 2. Vydané dlhopisy (473 - 255 A)) | | 080 | | | |
| 3. Záväzky z nájmu (474 A)) | | 081 | | | |
| 4. Dlhodobé prijaté preddávky (475) | | 082 | | | |
| 5. Dlhodobé nevyfakturované dodávky (476 A)) | | 083 | | | |
| 6. Dlhodobé zmluky na úhradu (478) | | 084 | | | |
| 7. Ostatné dlhodobé záväzky (373 A)) + 479 A)) | | 085 | | | |
| B.3. Krátkodobé záväzky | r. 087 až r. 095 | 086 | | | |
| B.3.1. Záväzky z obchodného styku (321 až 326 okrem 323) | | 087 | | | |
| 2. Záväzky voči zamestnancom (331+ 333) | | 088 | | | |
| 3. Zúčtovanie so Sociálnou poisťovňou a zdravotnými poisťovňami (336) | | 089 | | | |
| 4. Daňové záväzky (341 až 345) | | 090 | | | |
| 5. Záväzky z obvodu finančných vzťahov k štátnemu rozpočtu a rozpočtom územnej samosprávy (346-348) | | 091 | | | |
| 6. Záväzky z upísaných nezaplatených cenných papierov a vkladov (367) | | 092 | | | |
| 7. Záväzky voči účastníkom združení (368) | | 093 | | | |
| 8. Spopracov účet pri združení (369) | | 094 | | | |
| 9. Ostatné záväzky (379 + 373 A)) + 474 A)) + 476A)) + 479 A)) | | 095 | | | |
| B.4. Bankové úvery a iné výpomoci a pôžičky | r. 097 až r. 099 | 096 | | | |
| B.4.1. Dlhodobé bankové úvery (491A)) | | 097 | | | |
| 2. Bežné bankové úvery (231+ 232 + 461A)) | | 098 | | | |
| 3. Prijaté krátkodobé finančné výpomoci (241+ 249) | | 099 | | | |
| C. ČASOVÉ ROZLIŠENIE SPOLU | r. 101 až r. 103 | 100 | | | |
| C.1.1. Výdavky budúcich období (383) | | 101 | | | |
| 2. Výnosy budúcich období - krátkodobé (384 A)) | | 102 | | | |
| 3. Výnosy budúcich období - dlhodobé (384 A)) | | 103 | | | |
| SPOLU VLASTNÉ IMANIE, ZÁVÄZKY A ÚČTY ČASOVÉHO ROZLIŠENIA | r. 061+ r. 073 + r. 100 | 104 | | | |

| Číslo účtu | Náklady | Číslo riadku | Činnosť | | | Bezprostredne predchádzajúce účtovné obdobie |
|-------------------------------|---|--------------|--------------------|-----------|-----------|--|
| | | | Hlavná nezačlenená | Začlenená | Spolu | |
| | | | | | | |
| a | b | c | 1 | 2 | 3 | 4 |
| 501 | Spotreba materiálu | 01 | 17633,00 | | 17633,00 | 36368,00 |
| 502 | Spotreba energie | 02 | 4123,00 | | 4123,00 | 2455,00 |
| 504 | Predatý tovar | 03 | | | | |
| 511 | Úpravy a udržiavanie | 04 | 9218,00 | | 9218,00 | 18024,00 |
| 512 | Čerpanie | 05 | 5620,00 | | 5620,00 | 7096,00 |
| 513 | Náklady na reprezentáciu | 06 | | | | 1617,00 |
| 518 | Ostatné služby | 07 | 45205,00 | | 45205,00 | 54516,00 |
| 521 | Mäsové náklady | 08 | 331897,00 | | 331897,00 | 326669,00 |
| 524 | Základné sociálne poistenie a zdravotné poistenie | 09 | 114768,00 | | 114768,00 | 100668,00 |
| 525 | Ostatné sociálne poistenie | 10 | | | | |
| 527 | Základné sociálne náklady | 11 | 14419,00 | | 14419,00 | 10626,00 |
| 528 | Ostatné sociálne náklady | 12 | | | | 40,00 |
| 531 | Daň z metropolitných vozidiel | 13 | 332,00 | | 332,00 | 364,00 |
| 532 | Daň z nehnuteľnosti | 14 | | | | |
| 538 | Ostatné dane a poplatky | 15 | 462,00 | | 462,00 | 279,00 |
| 541 | Zmluvné pokuty a penále | 16 | 22,00 | | 22,00 | |
| 542 | Ostatné pokuty a penále | 17 | | | | |
| 543 | Odprisané pohľadávky | 18 | | | | |
| 544 | Úroky | 19 | | | | |
| 545 | Kurzové straty | 20 | | | | |
| 546 | Dary | 21 | | | | 78,00 |
| 547 | Ošobné náklady | 22 | 1119,00 | | 1119,00 | 1185,00 |
| 548 | Mariáš a škody | 23 | | | | |
| 549 | Iné ostatné náklady | 24 | 1396,00 | | 1396,00 | 2072,00 |
| 551 | Ošoby dlhodobého nehmotného majetku a dlhodobého hmotného majetku | 25 | 18770,00 | | 18770,00 | 17188,00 |
| 552 | Zoostávajúca cena predaného dlhodobého nehmotného majetku a dlhodobého hmotného majetku | 26 | | | | |
| 553 | Predané cenné papiere | 27 | | | | |
| 554 | Predatý materiál | 28 | | | | |
| 555 | Náklady na krátkodobý finančný majetok | 29 | | | | |
| 556 | Tvorba fondov | 30 | | | | |
| 557 | Náklady na precenenie cenných papierov | 31 | | | | |
| 558 | Tvorba a zúčtovanie opravných položiek | 32 | | | | |
| 561 | Poskytnuté prípravy organizačným problémom | 33 | 205953,00 | | 205953,00 | 86609,00 |
| 562 | Poskytnuté prípravy s nym účtovným problémom | 34 | 212,00 | | 212,00 | 1031,00 |
| 563 | Poskytnuté prípravy fyzickým osobám | 35 | | | | |
| 565 | Poskytnuté prípravy z podielu zaplatenej dane | 36 | | | | |
| 567 | Poskytnuté prípravy z verejnej zbierky | 37 | | | | |
| Účtovná trieda 5 spolu | r. 01 až r. 37 | 38 | 791149,00 | | 791149,00 | 655884,00 |

| Číslo účtu | Výnosy | Číslo radku | Činnosť | | | Bezprostredne predchádzajúce účtovné obdobie |
|--|---|-------------|------------------|------------|------------------|--|
| | | | Hlavná nezároveň | Zaťažovaná | Spolu | |
| a | b | c | 1 | 2 | 3 | 4 |
| 601 | Tržby za vlastné výrobky | 39 | | | | |
| 602 | Tržby z predaja služieb | 40 | 6,00 | | 6,00 | 6,00 |
| 604 | Tržby za predaný tovar | 41 | | | | |
| 611 | Zmena stavu zásob nedokončených výrobkov | 42 | | | | |
| 612 | Zmena stavu zásob polotovarov | 43 | | | | |
| 613 | Zmena stavu zásob výrobkov | 44 | | | | |
| 614 | Zmena stavu zásob zvierat | 45 | | | | |
| 621 | Aktivácia materiálu a tovaru | 46 | | | | |
| 622 | Aktivácia vnútroorganizačných služieb | 47 | | | | |
| 623 | Aktivácia dlhodobého nehmotného majetku | 48 | | | | |
| 624 | Aktivácia dlhodobého finančného majetku | 49 | | | | |
| 641 | Zmluvné pokuty a penále | 50 | | | | |
| 642 | Ostatné pokuty a penále | 51 | | | | |
| 643 | Platby za odňaté pohľadávky | 52 | | | | |
| 644 | Úroky | 53 | | | | |
| 645 | Kurzové zisky | 54 | | | | |
| 646 | Príjmy dary | 55 | | | | 299,00 |
| 647 | Ostatné výnosy | 56 | | | | |
| 648 | Základné poplatky | 57 | | | | |
| 649 | ine ostatné výnosy | 58 | 81,00 | | 81,00 | 9,00 |
| 651 | Tržby z predaja dlhodobého nehmotného majetku a dlhodobého finančného majetku | 59 | | | | |
| 652 | Výnosy z dlhodobého finančného majetku | 60 | | | | |
| 653 | Tržby z predaja cenných papierov a podielov | 61 | | | | |
| 654 | Tržby z predaja materiálu | 62 | | | | |
| 655 | Výnosy z krátkodobého finančného majetku | 63 | | | | |
| 656 | Výnosy z použitia fondu | 64 | | | | |
| 657 | Výnosy z precenenia cenných papierov | 65 | | | | |
| 658 | Výnosy z nájsu majetku | 66 | | | | |
| 661 | Príjmy príspevkov od organizačných zoskupení | 67 | | | | 5,95 |
| 662 | Príjmy príspevkov od právnických osôb | 68 | 12447,00 | | 12447,00 | 7300,00 |
| 663 | Príjmy príspevkov od fyzických osôb | 69 | 27045,00 | | 27045,00 | 31710,00 |
| 664 | Príjmy členské príspevky | 70 | 50,00 | | 50,00 | 40,00 |
| 665 | Príspevky z podielu zaplatený dane | 71 | 1277,00 | | 1277,00 | 1108,00 |
| 667 | Príjmy príspevkov z verejných zbierok | 72 | | | | |
| 691 | Ostatné | 73 | 743079,00 | | 743079,00 | 602945,00 |
| Účtová trieda 6 spolu | r. 39 až r. 73 | 74 | 783364,00 | | 783364,00 | 644251,00 |
| Výsledok hospodárenia pred zdanením | r. 74 - r. 38 | 75 | -7165,00 | | -7165,00 | -11633,00 |
| 691 | Dañ z príjmov | 76 | | | | |
| 696 | Dodatkové odvody dane z príjmov | 77 | | | | |
| Výsledok hospodárenia po zdanení | (r. 75 - (r. 76 + r. 77)) (tis.) | 78 | -7165,00 | | -7165,00 | -11633,00 |

SPRÁVA NEZÁVISLEHO AUDITÓRA

Zakladateľom občianskeho združenia:

EFFETA - STREDISKO SV. FRANTIŠKA SALESKÉHO, o. z.

Správa z auditu účtovnej zvierky

Názor

Uskutočnili sme audit účtovnej zvierky účtovnej jednotky EFFETA - STREDISKO SV. FRANTIŠKA SALESKÉHO, o. z. (ďalej len Spoločnosť), ktorá obsahuje súvalu k 31. decembru 2024, výkaz ziskov a strát za rok končiaci sa k uvedenému dátumu, a poznámky, ktoré obsahujú súhrn významných účtovných zásad a účtovných metód.

Podľa nášho názoru, priložená účtovná zvierka poskytuje pravdivý a verný obraz finančnej situácie Spoločnosti k 31. decembru 2024 a výsledku jej hospodárenia za rok končiaci sa k uvedenému dátumu podľa zákona č. 431/2002 Z. z. o účtovníctve v znení neskorších predpisov (ďalej len „zákon o účtovníctve“).

Základ pre názor

Audit sme vykonali podľa medzinárodných auditorských štandardov (International Standards on Auditing, ISA). Naša zodpovednosť podľa týchto štandardov je uvedená v odseku Zodpovednosť audítora za audit účtovnej zvierky. Od Spoločnosti sme nezískali podľa ustanovení zákona č. 423/2015 o štatútnom audite a o zмене a doplnení zákona č. 431/2002 Z. z. o účtovníctve v znení neskorších predpisov (ďalej len „zákon o štatútnom audite“) týkajúcich sa etiky, vrátane Etického kódexu audítora, relevantných pre náš audit účtovnej zvierky a splnili sme aj ostatné požiadavky týchto ustanovení týkajúcich sa etiky. Sme presvedčení, že auditorské dôkazy, ktoré sme získali, poskytujú dostatočný a vhodný základ pre náš názor.

Zodpovednosť štatutárneho orgánu za účtovnú zvierku

Štatutárny orgán je zodpovedný za zostavenie tejto účtovnej zvierky tak, aby poskytovala pravdivý a verný obraz podľa zákona o účtovníctve a za tie interné kontroly, ktoré považuje za potrebné na zostavenie účtovnej zvierky, ktorá neobsahuje významnú nesprávnosť, či už v dôsledku podvodu alebo chyby.

Pri zostavovaní účtovnej zvierky je štatutárny orgán zodpovedný za zhodnotenie schopnosti Spoločnosti nepretržite pokračovať vo svojej činnosti, za opísanie skutočností týkajúcich sa nepretržitého pokračovania v činnosti, ak je to potrebné, a za použitie predpokladu nepretržitého pokračovania v činnosti v účtovníctve, ibaže by mal v úmysle Spoločnosť zlikvidovať alebo ukončiť jej činnosť, alebo by nemal inú realistickú možnosť než tak urobiť.

Zodpovednosť audítora za audit účtovnej zvierky

Nášu zodpovednosťou je získať primerané ústnenie, či účtovná zvierka ako celok neobsahuje významnú nesprávnosť, či už v dôsledku podvodu alebo chyby, a vydať správu audítora, vrátane názoru. Primerané ústnenie je ústnenie vysokého stupňa, ale nie je zárukou toho, že audit vykonaný podľa medzinárodných auditorských štandardov vždy odhalí významnú nesprávnosť, ak také existujú. Nesprávnosti môžu vzniknúť v dôsledku podvodu alebo chyby a za významné sa považujú vždy, ak by sa dalo odôvodnene očakávať, že jednotlivci alebo v silne by mohli ovplyvniť ekonomické rozhodnutia používateľov, uskutočnené na základe tejto účtovnej zvierky.

V rámci auditu uskutočneného podľa medzinárodných auditorských štandardov, počas celého auditu uplatňujeme odborný úsudok a zachovávať profesionálny skepticizmus. Okrem toho:

• Identifikujeme a posudzujeme riziká významnej nesprávnosti účtovnej zvierky, či už v dôsledku podvodu alebo chyby, navrhujeme a uskutočňujeme auditorské postupy reagujúce na tieto riziká

a získavame auditorské dôkazy, ktoré sú dostatočné a vhodné na poskytnutie základu pre náš názor. Riziko neodhalenia významnej nesprávnosti v dôsledku podvodu je vyššie ako toto riziko v dôsledku chyby, pretože podvod môže zahŕňať tajnú dohodu, falšovanie, úmyselné vynechanie, nepravdivé vyhlásenie alebo obídenie internej kontroly.

- Obznamujeme sa s internými kontrolami relevantnými pre audit, aby sme mohli navrhovať auditorské postupy vhodné za daných okolností, ale nie za účelom vyjadrenia názoru na efektívnosť interných kontrol Spoločnosti.
- Hodnotíme vhodnosť použitých účtovných zásad a účtovných metód a primeranosť účtovných odhadov a svedenie s nimi súvisiacich informácií, uskutočnené štatutárnym orgánom.
- Robíme záver o tom, či štatutárny orgán vhodne v účtovníctve použil predpoklad nepretržitého pokračovania v činnosti a na základe získaných auditorských dôkazov záver o tom, či existuje významná neistota v súvislosti s udalosťami alebo okolnosťami, ktoré by mohli významne spochybniť schopnosť Spoločnosti nepretržite pokračovať v činnosti. Ak dospejeme k záveru, že významná neistota existuje, sme povinní upozorniť v našej správe audítora na súvisiace informácie uvedené v účtovnej zvierke alebo, ak sú tieto informácie nedostatočné, modifikovať náš názor. Naše závery vychádzajú z auditorských dôkazov získaných do dátumu vydania našej správy audítora. Buďme odhodnutí alebo okolnosti však môžu spôsobiť, že Spoločnosť prestane pokračovať v nepretržitej činnosti.
- Hodnotíme celkovú prezentáciu, štruktúru a obsah účtovnej zvierky vrátane informácií v nej uvedených, ako aj to, či účtovná zvierka zachytáva uskutočnené transakcie a udalosti spôsobom, ktorý vedie k ich vernému zobrazeniu.

Správa k ďalším požiadavkám zákona a iných právnych predpisov

Správa k informáciám, ktoré sú vzťahujú vo výročnej správe

Štatutárny orgán je zodpovedný za informácie uvedené vo výročnej správe, zostavenej podľa požiadaviek zákona č. 431/2002 Z. z. o účtovníctve v znení neskorších predpisov („zákon o účtovníctve“). Náš vyššie uvedený názor na účtovnú zvierku sa nevzťahuje na iné informácie uvedené vo výročnej správe. V súvislosti s auditom účtovnej zvierky je našou zodpovednosťou obzromenie sa s informáciami uvedenými vo výročnej správe a posúdiť, či tieto informácie nie sú vo významnom nesúlade s auditovanou účtovnou zvierkou alebo našimi poznatkami, ktoré sme získali počas auditu účtovnej zvierky, alebo sa imak zdajú byť významne nesprávne. Výročná správa sme mali k dispozícii a potvrdíme, že výročná správa Spoločnosti obsahuje informácie, ktorých vyžaduje zákon o účtovníctve, a na základe prís vykonaných počas auditu účtovnej zvierky vyjadrieme názor, že:

- Informácie uvedené vo výročnej správe zostavenej za rok 2024 sú v súlade s účtovnou zvierkou za daný rok a,
- Výročná správa obsahuje informácie podľa zákona o účtovníctve.

Okrem toho, na základe našich poznatkov o účtovnej jednotke a situácii v nej, ktoré som získala počas auditu účtovnej zvierky, som povinná uviesť, či som zistila významné nesprávnosti vo výročnej správe, ktorú som obdržala pred dátumom vydania tejto správy audítora. V tejto súvislosti neexistujú dôvody, ktoré by som mala uviesť.

05.05.2025

AUDIT SK, s.r.o.
Kmeťova 5, Nitra
Licencia SKAU č. 306Zodpovedný audítor:
Ing. Nicolina Zelenická
Licencia SKAU č. 707

Naši partneri v roku 2024



ĎAKUJEME!

