

Alžbetin dom n.o. Klčov 224

Denný stacionár

**Výročná správa o činnosti a hospodárení neziskovej
organizácie za rok 2024**

OBSAH

1. VZNIK A HISTÓRIA NEZISKOVEJ ORGANIZÁCIE	3
2. PROFIL SOCIÁLNEHO ZARIADENIA, DRUH POSKYTOVANÝCH SOCIÁLNYCH SLUŽIEB A PREHĽAD PONÚKANÝCH AKTIVÍT A TERAPIÍ.....	4
3. ŠTRUKTÚRA PRIJÍMATEĽOV SOCIÁLNEJ SLUŽBY K 31.12.2024	9
4. PERSONÁLNE PODMIENKY A ORGANIZAČNÁ ŠTRUKTÚRA	10
5. PREVÁDZKOVÉ PODMIENKY POSKYTOVANIA SOCIÁLNYCH SLUŽIEB	13
6. PLÁNOVANÉ A REALIZOVANÉ AKTIVITY V ROKU 2024.....	14
PODIEL JEDNOTLIVÝCH TRŽIEB NA CELKOVÝCH VÝNOSOCH	20
EKONOMICKY OPRÁVNENÉ NÁKLADY ZA ROK 2024.....	20
ZÁVER	29

1. VZNIK A HISTÓRIA NEZISKOVEJ ORGANIZÁCIE

Vznik neziskovej organizácie Alžbetin dom n.o. sa spája s rokom 2015 . Alžbetin dom n.o. ako neverejný poskytovateľ so sídlom v Klčove 224, sa stala v roku 2015 prevádzkovateľom sociálnych služieb ambulantom formou v dennom stacionári .



Nezisková organizácia začiatkom roka 2024 dokončila stavbu novej budovy, ktorá od roku 2025 bude slúžiť ako nová prevádzka pod názvom Dom sv. Alžbety - Centrum sociálnych služieb, kde sa budú poskytovať ďalšie sociálne služby ako: Odľahčovacia služba s kapacitou 5 osôb, denný stacionár s kapacitou 9 osôb, zariadenie pre seniorov s kapacitou 12 osôb. Ide o zariadenie komunitného typu, kde máme víziu poskytovať sociálnu službu formou väčšej rodiny. V máji sa nové centrum skolauovalo a k 26.8.2024 sa podarilo zaregistrovať aj spomínané 3 sociálne služby.



2. PROFIL SOCIÁLNEHO ZARIADENIA, DRUH POSKYTOVANÝCH SOCIÁLNYCH SLUŽIEB A PREHĽAD PONÚKANÝCH AKTIVÍT A TERAPIÍ

Alžbetin dom n.o., bola v roku 2024 prevádzkovateľom Denného stacionára (ďalej len „DS“) s počtom prijímateľov **15 na prevádzke Klčov 224 , prevádzka Klčov 112 s počtom prijímateľov 35.**

IDENTIFIKAČNÉ ÚDAJE

Názov zariadenia:	Alžbetin dom n.o.
Sídlo organizácie :	Klčov 224, 053 022 Spišský Hrhov
IČO:	45745269
DIČ:	2024182138
Právna forma právnickej osoby :	nezisková organizácia /zák. č. 213/1997 Z. z /
Druh sociálnej služby :	Denný stacionár
Prevádzky:	Klčov 224 ; Klčov 112
Forma sociálnej služby :	Ambulantná forma
Spôsob zriadenia :	Zriaďovacia listina , Štatút
Štatutárny zástupca :	PhDr. Mária Oravcová, PhD.

Alžbetin dom, n. o. poskytuje vo svojom zariadení sociálne služby v zmysle Zákona č. 448/2008 Z. z. o sociálnych službách a o zmene a doplnení Zákona č. 455/1991 Zb. o živnostenskom podnikaní (živnostenský zákon) v znení neskorších predpisov **odborné, obslužné a ďalšie činnosti**, ktoré sú zamerané na prevenciu nepriaznivej situácie, riešenie nepriaznivej situácie, alebo zmiernenie nepriaznivej situácie fyzickej osoby, zachovanie alebo obnovu a rozvoj schopností fyzickej osoby viesť samostatný život, zabezpečenie

nevyhnutných podmienok na uspokojovanie základných životných potrieb fyzickej osoby, riešenie krízovej intervencie situácie fyzickej osoby a prevenciu sociálneho vylúčenia.

Odbornými činnosťami - pomoc pri odkázanosti fyzickej osoby na pomoc inej fyzickej osoby, sociálne poradenstvo, pomoc pri uplatňovaní práv a právom chránených záujmov, sociálna rehabilitácia, rozvoj pracovných zručností a ďalšie činnosti v zmysle zákona.

Obslužnými činnosťami - stravovanie.

Ďalšími činnosťami sú záujmová činnosť, pracovná terapia, spirituálna starostlivosť.

Alžbetin dom, n. o. je neverejným poskytovateľom sociálnych služieb zapísaným v registri poskytovateľov sociálnej služby Prešovského samosprávneho kraja pod registračným číslom OVVS-454/2015 – NO s uvedenou kapacitou a druhmi sociálnej služby:

PREVÁDZKA	DRUH POSKYTOVANEJ SLUŽBY	KAPACITA
Klčov 224	Denný stacionár § 40 zákona č. 448/2008 Z. z.	15
Klčov 112	Denný stacionár § 40 zákona č. 448/2008 Z. z.	35

V dennom stacionári sa poskytuje sociálna služba fyzickej osobe, ktorá je odkázaná na pomoc inej fyzickej osoby podľa prílohy č. 3 zákona č. 448/2008, a ktorá je odkázaná na sociálnu službu v zariadení len na určitý čas počas dňa.

V dennom stacionári sa poskytuje:

- pomoc pri odkázanosti na pomoc inej fyzickej osoby,
- sociálne poradenstvo,
- sociálna rehabilitácia,
- stravovanie,
- zabezpečujeme pracovné terapie a záujmovú činnosť.

Cieľom sociálnej služby v dennom stacionári je rešpektovanie potreby jej prijímateľov, pracovať na zlepšovaní ich sociálnych kompetencií, skvalitnení ich života i života ich

rodinných príslušníkov. Prostredníctvom širokého spektra metód a techník je prijímateľ sociálnej služby podporovaný pri prekonávaní sociálnej izolácie, pri nadobúdaní a rozvoji sociálnych zručností a schopností, pri aktívnom zapájaní sa do zmysluplnej pracovnej činnosti a tiež pri návrate do prirodzeného fyzického a sociálneho prostredia. Význam denného stacionára spočíva v tom, že prijímateľovi tejto sociálnej služby umožní zotrvať čo najdlhšie v rodinnom prostredí a v komunite.

Alžbetin dom n.o. využíva prvky rôznych terapií a ponúka:

Arteterapiu - zameriava sa hlavne na rozvoj tvorivých schopností, citového vývinu a medziľudských vzťahov duševne, telesne alebo sociálne narušených jedincov. Arteterapiu využíva k svojim liečebným cieľom umelecké formy, prostriedky a činnosti. Pracuje najmä s tvorbou a reflexiou zameranou na proces, či produkt. Prvoradým cieľom nie je vytvorenie umeleckého diela, ale prostredníctvom sebavyjadrenia, rozvíjania tvorivosti, schopnosti komunikovať a spracovaním osobne významnej témy dosiahnuť odstránenie alebo zmiernenie ťažkostí chorého človeka. Uplatňujeme výrazové prostriedky v liečbe (hudbou, dramatizáciou). Arteterapia umožňuje využiť hmatové, estetické a emocionálne zážitky v rámci výtvarných postupov, metód a techník. Ide o techniky stimulačné, komunikačné, interakčné a pod.

Biblioterapiu - využíva pôsobenie kníh na klientov. Je veľmi dôležité zahĺbiť sa do problému a porozumieť mu. Knihy ukrývajú v sebe kúzlo, ktoré nás dokáže preniesť do iného sveta. Je úžasné ponoriť sa do nekonečne plynúcich riadkov tohto ľudského vynálezu a zároveň sa stotožniť s hlavným hrdinom a jeho životnými osudmi. Čítanie zvyšuje sebavedomie, sebauvedomenie a pocit vlastnej činnosti. Okrem toho knihy prinášajú cenné informácie, napomáhajú osobnostnému rozvoju a uvoľňujú psychické napätie, ktoré nás prenasleduje na každom kroku. Môže sa pri nej pracovať s literárnym dielom, ale aj s vlastnou tvorbou. V histórii literárnej tvorby sa stretávame so všetkými problémami ľudstva. Klienti môžu konfrontovať vlastné názory s názormi a činmi literárnych hrdinov. Spoločne, v terapeutických skupinách môžu hľadať rozličné riešenia konfliktov literárnych hrdinov. Spoločné čítanie príbehov vyvoláva pocit blízkosti a ponúka príležitosť k dôverným

rozhovorom na rôzne témy. Pri práci s klientmi sme využívali aj techniku nedokončených príbehov, pri ktorej boli klienti stimulovaní k úvahám o pokračovaní príbehu, o tom, ako by mohol hrdina pri riešení konfliktu postupovať. Klientom sme povzbudzovali, aby navrhovali rôzne alternatívy riešenia konfliktu, mohli vyrozprávať vlastné pokračovanie príbehu, hodnotiť konanie hrdinov a pod. Pri biblio-terapeutických činnostiach bola využitá aj technika písania listov, odkazov, básní, denníkov, životopisov, poviedok, rozprávok a scenárov. Biblioterapia je možné použiť pri liečení úzkostí, depresie, porúch nálad, pri riešení rôznych tráum alebo pri problémoch, ktoré súvisia so vzťahmi alebo jednoducho dosiahnuť psychickú rovnováhu.

Kinezioterapiu - pohybové aktivity, ktoré sú využiteľné pri každom druhu duševných porúch na zlepšenie kvality života klienta v oblasti fyzickej i psychickej. Pohybové činnosti s klientmi boli v roku 2023 realizované v telocvični, ktorá sa nachádza na prevádzke Klčov 112.,

V telocvični sa venujeme hrám s loptou, absolvujeme cvičenia na fit lopte, bicyklovanie na stacionárnom bicykli, cvičenie s činkami a s malými masážnymi loptičkami. Pohybové aktivity sme realizovali formou skupinových i individuálnych cvičení s náčiním aj bez neho. Fyzickú kondíciu sme posilňovali nielen cvičením ale aj dlhšími vychádzkami do blízkeho okolia. Snažili sme sa udržiavať CNS na dobrej úrovni, nakoľko ovplyvňuje trávenie, dýchanie, pohybový aparát a zlepšuje celkový stav organizmu u seniorov. Kinezioterapia je vždy zameraná na tú časť tela, ktorá je poškodená alebo nefunkčná.

Ergoterapeutické činnosti - individuálna ergoterapia sa opiera o dva základné piliere – o podporu sebestačnosti a o aktivizáciu. V oblasti sebestačnosti sa zameriava na nácvik a podporu bežných denných činností rozdelených na dve skupiny – personálne, osobné, bazálne činnosti (príjem jedla a pitný režim, osobná hygiena a starostlivosť o vzhľad, obliekanie a obúvanie, nácvik a podpora starostlivosti o osobné pomôcky či prostriedky). Nadstavbou sú inštrumentálne aktivity zahrňujúce vedenie a údržbu domácnosti (upratovanie, varenie, nakupovanie),

hospodárenie a manipuláciu s peniazmi, mobilitu v komunite (cestovanie dopravnými prostriedkami),
starostlivosť o iných a o vlastné zdravie (výživu, pohyb).

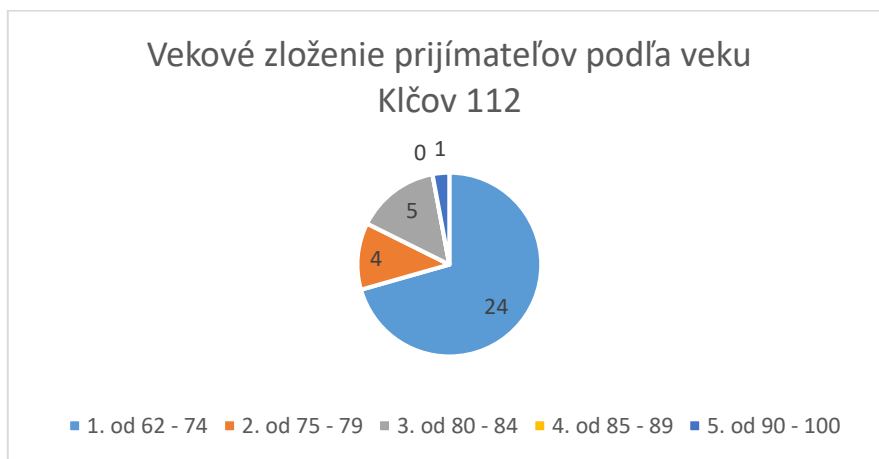
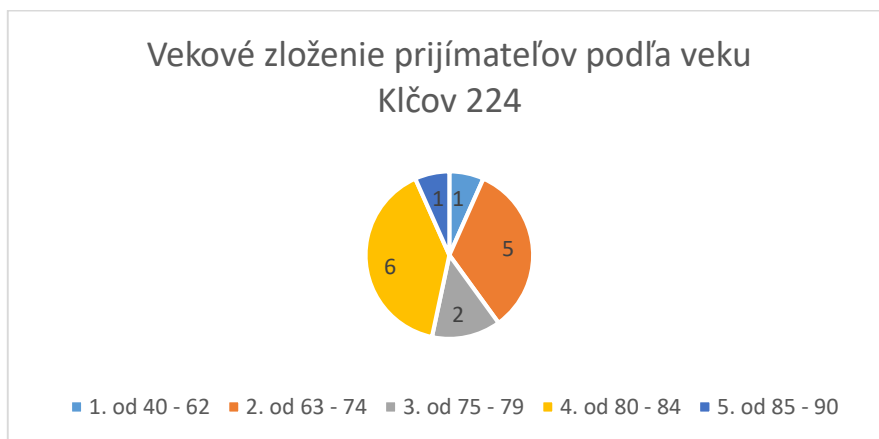
Muzikoterapeutické činnosti - muzikoterapia pracuje s účinkom melódie, rytmu, harmónie a vyvoláva príjemné predstavy. Rytmická výchova pomáha klientom pri rozvoji motoriky a sociálnom vývine. Hudba súvisí s fyziologickými prejavmi (búšenie srdca, tep, dýchanie,...) a tak môže napomôcť pri uzdravovaní. Pomáha uvoľniť sa, vyjadriť svoje potreby. Pri muzikoterapeutických činnostiach využívame spev, hru na jednoduchých rytmických nástrojoch, rytmicko – pohybové cvičenia spojené s riekankami, hranie na telo, pantomímu stimulovanú hudbou, muzikomaľbu. Uplatňujeme tiež hudobnú relaxáciu (psychické a telesné uvoľnenie počas telesného pokoja). U našich klientov sa muzikoterapiou najlepšie korigujú poruchy pozornosti a emocionálne poruchy. Hudobno-pohybová činnosť dodáva našim seniorom základy kultúry, rytmiky, spevácke zručnosti. Zvyšujeme pohybové aktivity klientov a uplatňujeme pozitívny vzťah k hudbe.

Psychomotorickú terapiu - v rámci psychomotorickej terapie sme sa prostredníctvom pohybu dorozumievali so svojim okolím. Trénovali sme spôsob chôdze, držanie tela, mimiku, stav hrubej a jemnej motoriky. Pri cvičeniach sme stimulovali neuromotoriku, pokúšali sme sa zlepšiť spoluprácu jednotlivých častí tela, cvičili sme sebauvedomovanie pri rôznych polohách tela a pohyboch, prežívali sme radosť z dotykov, masáži, pohybových hier a relaxačných techník.

3. ŠTRUKTÚRA PRIJÍMATEĽOV SOCIÁLNEJ SLUŽBY K 31.12.2024

Prehľad o počte prijímateľov k 31.12.2024

Denný stacionár	Muži	Ženy	Spolu
Alžbetin dom Klčov 224	6	9	15
Alžbetin dom Klčov 112	22	13	35



Stupeň odkázanosti prijímateľov k 31.12.2024

Denný Stacionár	III.	IV.	V.	VI.
Alžbetin dom n.o., Klčov 224	7	7	0	1
Alžbetin dom n.o., Klčov 112	22	8	1	3

4. PERSONÁLNE PODMIENKY A ORGANIZAČNÁ ŠTRUKTÚRA

Orgány neziskovej organizácie

Správna rada – najvyšší orgán
Prvostupňový riaditeľ - štatutárny orgán
Audítor – kontrolný orgán
Riaditeľ DS – riadiaci orgán

Personál organizácie je rozdelený do nasledujúcich úsekov:

Úsek denného stacionára Klčov 224

Ekonomicko - hospodársky úsek

1. Riaditeľka (1 zamestnanec);
2. Mzdový a finančný pracovník (1 zamestnanec).

Terapeutický úsek

1. Pracovník pre rozvoj pracovných činností (1 zamestnanci);
2. Opatrovateľ (2 zamestnanci);

Sociálny úsek

1. Sociálny pracovník (2 zamestnanci);

Technický úsek

1. Údržbár (1 zamestnanec),
2. Upratovačka, pomocná sila (2 zamestnanci).

Spolu 10 zamestnancov

Personál organizácie je rozdelený do nasledujúcich úsekov:

Úsek denného stacionára Klčov 112

Ekonomicko - hospodársky úsek

1. Riaditeľka (1 zamestnanec);
2. Ekonomický a personálny pracovník (1 zamestnanec);

3. Mzdový a finančný pracovník (1 zamestnanec).

Terapeutický úsek

3. Pracovník pre rozvoj pracovných činností (1 zamestnanec);
4. Opatrovateľ (3 zamestnanci);

Sociálny úsek

2. Sociálny pracovník (4 zamestnanci);
3. Sociálny administratívny pracovník (1 zamestnanec).

Technický úsek

3. Údržbár (1 zamestnanec),
4. Upratovačka (3 zamestnanci).

Spolu 16 zamestnancov

Štruktúra zamestnancov je tvorená z pracovných pozícií:

Štatutárny zástupca je zodpovedný za koordinovanie, riadenie, organizovanie a kontrolu výkonu činnosti neziskovej organizácie – sociálneho zariadenia v rozsahu určenom zakladacou listinou, štatútom a osobitným oprávnením na poskytovanie sociálnych služieb; za odbornú úroveň, plynulosť, sústavnosť a dostupnosť poskytovania starostlivosti pri poskytovaní sociálnych služieb v zariadení; za dodržiavanie všeobecne záväzných platných právnych predpisov.

Riaditeľka je zodpovedný za koordinovanie, riadenie, organizovanie a kontrolu výkonu činnosti denných stacionárov – sociálnych prevádzok v rozsahu určenom zakladacou listinou, štatútom a osobitným oprávnením na poskytovanie sociálnych služieb v zariadení; za dodržiavanie všeobecne záväzných platných právnych predpisov.

Sociálny pracovník sa zúčastňuje na rozhodovacom procese v zariadení, na procese prijímania občanov, vykonáva sociálne šetrenie v domácom prostredí žiadateľa o umiestnenie do DS, spracúva sociálnu agendu, záznamy, správy, sociálne anamnézy, smernice.

Ekonomický pracovník zodpovedá za administratívne a organizačné práce, spracováva a zaisťuje personálnu agendu, kontroluje dochádzky, spracováva mzdovú agendu, eviduje účtovné doklady, účtuje faktúry, pripravuje podklady pre účtovníctvo.

Sociálny terapeut, vykonáva rutinnú prácu pri vytváraní, prehľbovaní a upevňovaní hygienických, spoločenských a pracovných návykov prijímateľov v DS.

Pracovník pre rozvoj pracovných činností je zodpovedný za voľnočasové aktivity prijímateľov v DS, podporovanie aktivizácie a socializácie prijímateľov ako aj nácvik pracovných činností.

Opatrovateľ/ka, asistent/ka opatrovateľky vykonáva rutinnú prácu pri vytváraní, prehľbovaní a upevňovaní hygienických, spoločenských a pracovných návykov občanov v DS. Bližšie vymedzenie rozsahu dohodnutého druhu práce tvorí popis pracovnej náplne.

Upratovačka, zabezpečuje poriadok a hygienu v celom DS. Bližšie vymedzenie rozsahu dohodnutého druhu práce tvorí popis pracovnej náplne.

Údržbár, zabezpečuje kontrolu stavu budovy. Zabezpečuje technicko - prevádzkové nákupy, vedie a eviduje sortiment v hygienickom sklade. Stará sa o vozový park, vedie evidenciu kilometrov a pohonných hmôt. Zabezpečuje rozvoz personálu a klientov.

Bližšie vymedzenie rozsahu dohodnutého druhu práce tvorí popis pracovnej náplne.

5. PREVÁDZKOVÉ PODMIENKY POSKYTOVANIA SOCIÁLNYCH SLUŽIEB

Priestorové podmienky zodpovedajú počtu prijímateľov sociálnej služby, druhu poskytovanej služby a potrebám prijímateľov sociálnych služieb. Materiálne vybavenie a zariadenie priestorov, v ktorých je sociálna služba poskytovaná, je primerané druhu poskytovanej sociálnej služby, potrebám prijímateľov sociálnych služieb. Priestory a zariadenie priestorov, v ktorých je sociálna služba poskytovaná, umožňujú prijímateľovi sociálnej služby uplatňovať si právo na súkromie.

Denný stacionár Alžbetin dom n.o. 224 má priestory v prenájme pre účely poskytovania sociálnych služieb pre mobilných prijímateľov sociálnej služby v dôchodkovom veku .

Dispozičné riešenie budovy:

Prízemie:

Na prízemí sa nachádza terapeutická miestnosť, sociálne zariadenie so sprchou, plynová kotolňa oddychová miestnosť, kuchyňa s jedálenským priestorom, sklad čistiacich prostriedkov. Na chodbe sa nachádza vešiaková zostava s lavičkami.

1. poschodie:

Na prvom poschodí sa nachádza kancelária ekonomického pracovníka, kancelária sociálnych pracovníkov a riaditeľky.

Podrobný popis a vybavenie zariadenia je popísané v Prevádzkovom poriadku.

Denný stacionár Alžbetin dom n.o. 112 má priestory v prenájme pre účely poskytovania sociálnych služieb pre mobilných prijímateľov sociálnej služby v dôchodkovom veku .

Dispozičné riešenie budovy:

Prízemie:

Na prízemí sa nachádza oddychová miestnosť, sociálne zariadenie, terapeutická miestnosť, knižnica, kuchyňa s jedálenským priestorom, sklad čistiacich prostriedkov.

1. poschodie:

Na prvom poschodí sa nachádza telocvičňa

Podrobný popis a vybavenie zariadenia je popísané v Prevádzkovom poriadku.

6. PLÁNOVANÉ A REALIZOVANÉ AKTIVITY V ROKU 2024

Počas roka 2024 sme s prijimatel'mi sociálnych služieb pripravovali program:

- aktivizovanie, tréningy pamäti, pohybové aktivity,
- kultúrno spoločenské činnosti v rámci záujmu, možností a schopností prijimatel'ov sociálnych služieb,
- príprava programu s príležitosti sviatku deň Matiek,
- príprava programu s príležitosti sviatku deň Otcov,
- príprava programu s príležitosti úcty k starším
- príprava Vianočných sviatkov s bohatým programom,
- zabezpečovanie vzdelávania,

Počas roka sme zabezpečovali stravu podľa platných usmernení. Keďže naše zariadenia odoberá stravu z miestnej Základnej školy, naši zamestnanci zabezpečovali donášku obedov našim klientom priamo domov podľa požiadaviek prijimatel'ov . Taktiež sme zabezpečovali podľa potreby donášku liekov, nákup potravín a hygienických potrieb jednotlivým klientom. Táto služba sa nám osvedčila a dodnes ju naši prijimatelia využívajú.

Bohoslužby

Počas roka 2024 sme poskytovali prijimatel'om sociálnej služby vysluhovanie sviatostí v spolupráci s rímsko-katolíckou farnosťou. Rímsko-katolícke omše v kostole, ktorý sa nachádza v blízkosti denného stacionára, ktoré sa konali dva krát do týždňa na základe žiadosti prijimatel'ov sociálnej služby.

Pracovno-tvorivá terapia

Je skupinová činnostná terapia stimuluje jemnú motoriku, pomáha využívať už osvojené schopnosti, podporuje sebestačnosť, kreativitu, fantáziu, spoločenský kontakt a tvorivé využívanie voľného času. Umožňuje výrobu jednoduchých výrobkov prostredníctvom rôznych výtvarných techník a materiálov. Výrobky využívajú prijimatel'ov ako darčkové predmety pre rodinu, priateľov a známych a na výzdobu interiéru.

Pohybové aktivity

Pohybové aktivity sú zamerané na zlepšenie zdravia a kondície našich prijímateľov.

- Aktivity v prírode, kde zaraďujeme (prechádzky, zber a sušenie liečivých bylín),
- Cvičenia zamerané na zmiernenie bolestí chrbtice, precvičovanie DK a HK.
- Kultúrno-spoločenské aktivity a podujatia (besiedky, posedenia s občerstvením, varenie gulášu) a pod.
- V letných mesiacoch sa prijímatelia sociálnej služby v spoločenskej miestnosti ale aj na terase na čerstvom vzduchu venovali spoločenským hrám a spevu.

Muzikoterapia

Liečba zvukom a hudbou označovaná ako muzikoterapia má dlhú históriu. V najrôznejších podobách sprevádzala človeka od najstarších dôb až po súčasnosť. Jej cieľom je pomocou zvukov priaznivo ovplyvniť psychický a fyzický stav človeka. Tóny a ich spájanie do celkov podľa istých hudobných a psychických zákonitostí sú neverbálnym komunikačným a relačným médiom a nesú v sebe informácie s diagnostickým a terapeutickým významom.

Biblioterapia

Biblioterapia - liečba prostredníctvom kníh, literatúry. Je to „liečenie čítaním kníh.“ Ide o jeden z druhov psychoterapie, ktorá sa dá uskutočňovať individuálne. „Klienti na základe čítania konfrontujú vlastné problémy, hľadajú ich riešenia, sú inšpirovaní k ďalším úvahám, v knihách nachádzajú vzory pre svoje konanie,“ hovorí Jiří Kulka vo svojej knihe Psychologie umění.

Skrášľovanie okolia

Naši šikovní prijímatelia zmobilizovali svoje sily a skrášlili okolie denného stacionára – kosili, hrabali, strihali, pleli, vysádzali kvety. Všetko v rámci svojich obmedzených schopností.

Posilňovali sme:

- pozitívne medziľudské vzťahy,
- rozvoj sociálnej komunikácie,
- schopnosť chápať a akceptovať druhého,
- rozvoj empatie,
- rozvoj asertívneho správania.

Rozvíjali sme jemnú a hrubú motoriku v rámci ručných prác ako je (háčkovanie, vyšívanie), práca s rôznym materiálom, kde sme využívali nielen estetické cítenie, ale aj fantáziu.

V rámci plánovaných aktivít sa uskutočnilo:

Vianočné posedenie, kde prijímatelia sociálnej služby sa spolu s personálom sa zúčastnili na spoločnom vianočnom posedení, ktoré sa uskutočnilo s bohatým programom plné radosti a spokojnosti. Súčasťou programu sú aj deti s Materskej školy ako aj deti zo základnej umeleckej školy. Ďalšími aktivitami boli spoločné posedenia s príležitosťami dňa matiek, deň otcov, deň úcty k starším, ktoré sú pripravované s bohatým programom, s vystúpeniami detí jednak s materskej školy ako aj zo základnej umeleckej školy. Ďalšími aktivitami sú posedenia v prírode varenie gulášu, kde spolu so seniormi pripravujeme rôzne špeciality pre spríjemnenie spoločných stretnutí spolu so zamestnancami denného stacionára.

Uskutočnili sa prednášky na Tému:

- Ako lepšie využiť svoj čas (doc.PhDr. Mária Gážiová, PhD.)
- - Bylinky nášho okolia -

Prednášky boli veľmi obohacujúce pre seniorov ako aj zamestnancov zariadenia.

Prax nových sociálnych pracovníkov

Denný stacionár Alžbetin dom, n.o. Klčov spolupracuje s Katolíckou univerzitou v Ružomberku, Teologickou fakultou v Spišskej Kapitule na výučbovej praxi študentov sociálnej práce. V dennom stacionári je vykonávaná prax študentov. Študenti, pripravujú malé darčeky pre našich seniorov, či už v rámci „Dňa starších, Mikulášskych vystúpení“. Posedenie so seniormi je zabezpečené nielen príjemným programom ale aj občerstvením v podobe domácich koláčov a chlebíčkov. Seniori denného stacionára sa veľmi tešia s takýchto stretnutí, pričom je vidieť, že takýto kontakt je pre nich vzácny. Veľmi radi komunikujú so študentami a vnímajú toto stretnutie veľmi pozitívne ako doplnenie denného programu. Taktiež spolupracujú v rámci skrášľovania prostredia a výsadby rôznych kvetín.







PODIEL JEDNOTLIVÝCH TRŽIEB NA CELKOVÝCH VÝNOSOCH

Podiel jednotlivých druhov výnosov na celkových výnosoch v €

ROK	2024	2023
Dotácie na poskytovanie sociál. Služby	166 364,94	151 712,39
Dotácie – CSS	26 961,62	x
Dotácie z nadácií	600,00	
Tržby od prijímateľov	36 992,40	28 645,45
2% dane	2 162,78	2 887,97
dary	3 930,00	17 540,00
príspevok na stravu od obce	2 235,26	2 677,50
ostatné tržby a ost. výnosy	4 720,96	x
Dotácia PSK	x	x
Spolu	243 967,96	203 463,31

Podiel jednotlivých druhov nákladov na celkových nákladoch v €

ROK	2024	2023
mzdové náklady	124 876,81	122 801,74
odvody do fondov	44 204,59	42 166,81
ostatné osobné náklady	888,15	746,41
stravovanie zamestnancov	2 797,40	2 408,58
spotreba materiálu	486,52	212,64
energie	12 639,20	6 556,40
prenájom budovy	3 000,00	3 000,00
stravovanie klientov	25 973,20	28 232,94
Ostatné služby	11 305,45	17 302,69
bankové poplatky	841,45	870,70
úroky	837,56	x
Poistenie	1 000,62	833,35
Odpisy DHM	29 560,65	x
Spolu	258 411,60	225 132,26

EKONOMICKY OPRAVNENÉ NÁKLADY ZA ROK 2024

Ekonomicky oprávnené náklady za rok 2024			
podľa § 72 ods. 5 zákona č. 448/2008 Z.z. o sociálnych službách			
Názov ZSS : Alžbetin dom n.o. Klčov 224			
	Denný stacionár, Klčov 224	Denný stacionár, Klčov 112	ZPS, Klčov 29
Priemerný počet klientov	15	35	x
Mzdy, platy a ostatné osobné vyrovnania vo výške, ktorá zodpovedá výške platu a ostatných osobných vyrovnaní podľa zákona č. 553/2003 Z.z. o odmeňovaní niektorých zamestnancov pri výkone práce vo verejnom záujme	38 369,50 €	86 507,31 €	x
Poistné na verejné zdravotné poistenie, sociálne poistenie, povinné príspevky na starobné dôchodkové sporenie a DDP	13 415,08 €	30 789,51 €	x
Tuzemské cestovné náhrady			
Výdavky na energie, vodu a komunikácie	x	2 276,00 €	10 363,20 €
Výdavky na materiál okrem reprezentačného vybavenia nových interiérov	145,96 €	340,56 €	x
Dopravné			
Výdavky a rutinnú a štandardnú údržbu okrem jednorazovej údržby objektov a riešenia havarijných stavov	x	x	1016,40
Nájomné za prenájom nehnuteľnosti alebo inej veci okrem dopravných prostriedkov a špec.strojov, prístrojov, zariadení, techniky, náradia a materiálu najviac vo výške obvyklého nájomného, za aké sa v tom čase a na tom mieste prenehávajú do nájmu na dohodnutý účel veci toho istého druhu alebo porovnateľné veci	223,97	3 000,00 €	x
Výdavky na služby	12534,38 €	21 419,49 €	8 218,18 €
Výdavky na bežné transfery v rozsahu vreckového, odstupného, odchodného, náhrady príjmu pri dočasnej pracovnej neschopnosti zamestnanca	56,20 €	175,21 €	x
Medzisúččet	64 745,09 €	144 508,08 €	19597,78
Odpisy hmotného a nehmotného majetku podľa účtovných predpisov; odpis novoobstaraných stavieb, bytov a nebytových priestorov užívaných na účely poskytovania sociálnych služieb v zariadeniach alebo ich technické zhodnotenie, najviac vo výške obvyklého nájomného, za aké sa v tom čase a na tom mieste prenehávajú do nájmu na dohodnutý účel veci toho istého druhu alebo porovnateľné veci	x	x	29 560,65
Celkom	64 745,09 €	144 508,08 €	49 158,43 €

STAV A POHYB MAJETKU A ZÁVAZKOV

Majetok

Názov	Rok 2023	Rok 2024
Majetok spolu	1 420 158,42	1 179 746,02
Neobežný majetok spolu	1 197 613,77	1 174 793,51
z toho :		
Dlhodobý nehmotný majetok		
Dlhodobý hmotný majetok	1 197 613,77	1 174 793,51
Dlhodobý finančný majetok		
Obežný majetok spolu	222 544,65	4 034,81
z toho :		
Zásoby		
Dlhodobé pohľadávky		
Krátkodobé pohľadávky	65 744,77	2 042,52
Finančné účty	156 799,88	1 992,29
Časové rozlíšenie		917,70

Zdroje krytia

Názov	Rok 2023	Rok 2024
Vlastné imanie a záväzky spolu	1 420 158,42	1 179 746,02
Vlastné imanie	-24 808,81	-42 624,76
z toho :		
Fondy		
Nevysporiadaný VH min. rokov	-3 139,86	-28 181,12
Výsledok hospodárenia	-21 668,95	-14 443,64
Záväzky	326 496,79	160 022,66
z toho :		
Rezervy	4 856,93	3 795,10
Dlhodobé záväzky	53 451,48	79 379,22
Krátkodobé záväzky	41 065,94	3 399,57
Bankové úvery a výpomoci	227 122,44	73 448,77
Časové rozlíšenie	1 118 470,44	1 062 348,12

Stav majetku poklesol hlavne z dôvodu odpisov po zaradení nového centra do užívania a finančných prostriedkov po splatení pôžičiek a čiastočne úveru. Tie sa splatili po vyúčtovaní dotácie na výstavbu centra sociálnych služieb.

ÚČTOVNÁ ZÁVIERKA

neziskovej účtovnej jednotky účtujúcej
v sústave podvojného účtovníctva



zostavená k 3 1 . 1 2 . 2 0 2 4

Daňové identifikačné číslo 2 0 2 4 1 8 2 1 3 8 IČO 4 5 7 4 5 2 6 9 SK NACE 8 7 . 9 0 . 0	Účtovná závierka <input checked="" type="checkbox"/> riadna mimoriadna priebežná (vyznačí sa x)	Mesiac Rok od 1 2 0 2 4 do 1 2 2 0 2 4 Bezprostredne predchádzajúce obdobie od 1 2 0 2 3 do 1 2 2 0 2 3
Priložené súčasti účtovnej závierky <input checked="" type="checkbox"/> Súvaha (Úč NUJ 1-01) (v eurocentoch) <input checked="" type="checkbox"/> Výkaz ziskov a strát (Úč NUJ 2-01) (v eurocentoch) <input checked="" type="checkbox"/> Poznámky (Úč NUJ 3-01) (v celých eurách alebo eurocentoch)		
Názov účtovnej jednotky A l z b e t i n d o m n o . K l i č o v		
Sídlo účtovnej jednotky		
Ulica		Číslo 2 2 4
PSČ	Obec	
0 5 3 0 2	K l i č o v	
Telefónne číslo 0 5 3 / 4 6 9 9 1 3 9		
E-mailová adresa a l z b e t i n d o m n o @ g m a i l . c o m		
Zostavená dňa: 2 4 . 0 3 . 2 0 2 5	Schválená dňa: 2 6 . 0 3 . 2 0 2 5	Podpisový záznam štatutárneho orgánu alebo člena štatutárneho orgánu účtovnej jednotky:

Strana aktív	č.r.	Bežné účtovné obdobie			Bezprostredne predchádzajúce účtovné obdobie
		Brutto	Korekcia	Netto	Netto
a	b	1	2	3	4
A. NEOBEŽNÝ MAJETOK SPOLU r. 002 + r. 009 + r. 021	001	1204354,16	29560,65	1174793,51	1197613,77
A.I. Dlhodobý nehmotný majetok r. 003 až r. 008	002				
A.I.1. Nehmotné výsledky z vývojovej a obdobnej činnosti 012 - (072+091AÚ)	003				
2. Softvér 013 - (073+091AÚ)	004				
3. Oceniteľné práva 014 - (074 + 091AÚ)	005				
4. Ostatný dlhodobý nehmotný majetok (018+ 019)-(078 + 079 + 091 AÚ)	006				
5. Obstaranie dlhodobého nehmotného majetku (041-093)	007				
6. Poskytnuté preddavky na dlhodobý nehmotný majetok (051-095AÚ)	008				
A.II. Dlhodobý hmotný majetok r. 010 až r. 020	009	1204354,16	29560,65	1174793,51	1197613,77
A.II.1. Pozemky (031)	010				
2. Umelecké diela a zbierky (032)	011				
3. Stavby 021 - (081 + 092AÚ)	012	1135160,72	22833,51	1112327,21	
4. Samostatné hnutelné veci a súbory hnutelných vecí 022 - (082 + 092AÚ)	013	69193,44	6727,14	62466,3	
5. Dopravné prostriedky 023 - (083 + 092AÚ)	014				
6. Pestovateľské celky trvalých porastov 025 - (085 + 092AÚ)	015				
7. Základné stádo a ťažné zvieratá 026 - (086 + 092AÚ)	016				
8. Drobný dlhodobý hmotný majetok 028 - (088 + 092AÚ)	017				
9. Ostatný dlhodobý hmotný majetok 029 - (089 +092AÚ)	018				
10. Obstaranie dlhodobého hmotného majetku (042 - 094)	019				1197613,77
11. Poskytnuté preddavky na dlhodobý hmotný majetok (052 - 095AÚ)	020				
A.III. Dlhodobý finančný majetok r. 022 až r. 028	021				
A.III.1. Podielové cenné papiere a podiely v obchodných spoločnostiach v ovládanej osobe (061- 096 AÚ)	022				
2. Podielové cenné papiere a podiely v obchodných spoločnostiach s podstatným vplyvom (062 - 096 AÚ)	023				
3. Dlhové cenné papiere držané do splatnosti (065 - 096 AÚ)	024				
4. Pôžičky podnikom v skupine a ostatné pôžičky (066 + 067) - 096 AÚ	025				
5. Ostatný dlhodobý finančný majetok (069 - 096 AÚ)	026				
6. Obstaranie dlhodobého finančného majetku (043 - 096 AÚ)	027				
7. Poskytnuté preddavky na dlhodobý finančný majetok (053 - 096 AÚ)	028				

Strana aktív		č.r.	Bežné účtovné obdobie			Bezprostredne predchádzajúce účtovné obdobie
			Brutto	Korekcia	Netto	Netto
a		b	1	2	3	4
B. OBEŽNÝ MAJETOK SPOLU r. 030+ r. 037+ r. 042 + r. 051		029	4034,81		4034,81	222544,65
B.I. Zásoby	r. 031 až r. 036	030				
B.I.1. Materiál	(112 + 119) - 191	031				
2. Nedokončená výroba a polotovary vlastnej výroby (121+122) - (192 +193)		032				
3. Výrobky	(123 - 194)	033				
4. Zvieratá	(124 - 195)	034				
5. Tovar	(132 + 139) - 196	035				
6. Poskytnuté prevádzkové preddavky na zásoby (314 AÚ - 391 AÚ)		036				
B.II. Dlhodobé pohľadávky	r. 038 až r. 041	037				
B.II.1. Pohľadávky z obchodného styku (311 AÚ až 314 AÚ) - 391 AÚ		038				
2. Ostatné pohľadávky	(315 AÚ - 391AÚ)	039				
3. Pohľadávky voči účastníkom združení (358AÚ - 391AÚ)		040				
4. Iné pohľadávky (335 AÚ + 373 AÚ + 375 AÚ + 378AÚ) - 391AÚ		041				
B.III. Krátkodobé pohľadávky	r. 043 až r. 050	042	2042,52		2042,52	65744,77
B.III.1. Pohľadávky z obchodného styku (311AÚ až 314 AÚ) - 391AÚ		043	122,64		122,64	11
2. Ostatné pohľadávky	(315 AÚ - 391 AÚ)	044	1919,88		1919,88	
3. Zúčtovanie so Sociálnou poisťovňou a zdravotnými poisťovňami (336)		045		x		
4. Daňové pohľadávky (341 až 345)		046		x		
5. Pohľadávky z dôvodu finančných vzťahov k štátnemu rozpočtu a rozpočtom územnej samosprávy (346+ 348)		047		x		65733,77
6. Pohľadávky voči účastníkom združení (358 AÚ - 391AÚ)		048				
7. Spojovací účet pri združení (396 - 391AÚ)		049				
8. Iné pohľadávky (335AÚ + 373AÚ + 375AÚ + 378AÚ) - 391AÚ		050				
B.IV. Finančné účty	r. 052 až r. 056	051	1992,29		1992,29	156799,88
B.IV.1. Pokladnica (211 + 213)		052	1095,3	x	1095,3	1574,2
2. Bankové účty (221 AÚ + 261)		053	896,99	x	896,99	155225,68
3. Bankové účty s dobou viazanosti dlhšou ako jeden rok (221 AÚ)		054		x		
4. Krátkodobý finančný majetok(251+ 253 + 255AÚ+ 256 + 257) - 291AÚ		055				
5. Obstaranie krátkodobého finančného majetku (259 - 291AÚ)		056				
C. ČASOVÉ ROZLIŠENIE SPOLU	r. 058 a r. 059	057	917,7		917,7	
C.1. Náklady budúcich období (381)		058	917,7		917,7	
2. Príjmy budúcich období (385)		059				
MAJETOK SPOLU r. 001 + r. 029 + r. 057		060	1209306,67	29560,65	1179746,02	1420158,42

Strana pasív		č.r.	Bežné účtovné obdobie	Bezprostredne predchádzajúce účtovné obdobie
a		b	5	6
A. VLASTNÉ IMANIE r. 062+ r. 067 + r. 071 + r. 072		061	-42624,76	-24808,81
A.I. Imanie a fondy	r. 063 až r. 066	062		
A.I.1. Základné imanie	(411)	063		
2. Fondy tvorené podľa osobitných predpisov	(412)	064		
3. Fond reprodukcie	(413)	065		
4. Oceňovacie rozdiely z precenenia kapitálových účastín	(415)	066		
A.II. Fondy tvorené zo zisku	r. 068 až r. 070	067		
A.II.1. Rezervný fond	(421)	068		
2. Fondy tvorené zo zisku	(423)	069		
3. Ostatné fondy	(427)	070		
A.III. Nevysporiadaný výsledok hospodárenia minulých rokov (+; - 428)		071	-28181,12	-3139,86
A.IV. Výsledok hospodárenia za účtovné obdobie r. 060 - (r. 062 + r. 067 + r. 071 + r. 073 + r. 100)		072	-14443,64	-21668,95
B. ZÁVÄZKY r. 074 + r. 078 + r. 086 + r. 096		073	160022,66	326496,79
B.I.1. Rezervy	r. 075 až r. 077	074	3795,1	4856,93
2. Rezervy zákonné	(451AÚ)	075		
3. Ostatné rezervy	(459AÚ)	076		
4. Krátkodobé rezervy	(323 + 451AÚ + 459AÚ)	077	3795,1	4856,93
B.II. Dlhodobé záväzky	r. 079 až r. 085	078	79379,22	53451,48
B.II.1. Záväzky zo sociálneho fondu	(472)	079	14,22	86,48
2. Vydané dlhopisy	(473 - 255 AÚ)	080		
3. Záväzky z nájmu	(474 AÚ)	081		
4. Dlhodobé prijaté preddavky	(475)	082		
5. Dlhodobé nevyfakturované dodávky	(476 AÚ)	083		
6. Dlhodobé zmenky na úhradu	(478)	084		
7. Ostatné dlhodobé záväzky	(373 AÚ + 479 AÚ)	085	79365	53365
B.III. Krátkodobé záväzky	r. 087 až r. 095	086	3399,57	41065,94
B.III.1. Záväzky z obchodného styku (321 až 326) okrem 323		087	1266,11	15,9
2. Záväzky voči zamestnancom	(331+ 333)	088		-0,05
3. Zúčtovanie so Sociálnou poisťovňou a zdravotnými poisťovňami (336)		089	2133,46	3236,66
4. Daňové záväzky	(341 až 345)	090		60,03
5. Záväzky z dôvodu finančných vzťahov k štátnemu rozpočtu a rozpočtom územnej samosprávy (346+348)		091		
6. Záväzky z upísaných nesplatených cenných papierov a vkladov (367)		092		
7. Záväzky voči účastníkom združení	(368)	093		
8. Spojovací účet pri združení	(396)	094		
9. Ostatné záväzky (379 + 373 AÚ + 474 AÚ +476AÚ + 479 AÚ)		095		37753,4
B.IV. Bankové úvery a iné výpomoci a pôžičky r. 097 až r. 099		096	73448,77	227122,44
B.IV.1. Dlhodobé bankové úvery	(461AÚ)	097	9695	
2. Bežné bankové úvery (231+ 232 + 461AÚ)		098	58753,77	227122,44
3. Prijaté krátkodobé finančné výpomoci (241+ 249)		099	5000	
C. ČASOVÉ ROZLIŠENIE SPOLU r. 101 až r. 103		100	1062348,12	1118470,44
C.I.1. Výdavky budúcich období	(383)	101		
2. Výnosy budúcich období krátkodobé (384 AÚ)		102	47119,92	36215,48
3. Výnosy budúcich období dlhodobé (384 AÚ)		103	1015228,2	1082254,96
SPOLU VLASTNÉ IMANIE, ZÁVÄZKY A ÚČTY ČASOVÉHO ROZLIŠENIA r.061+ r.073 + r.100		104	1179746,02	1420158,42

Výkaz ziskov a strát (Úč NUJ 2-01)

IČO 4 5 7 4 5 2 6 9

Číslo účtu	Náklady	Číslo riadku	Činnosť			Bezprostredne predchádzajúce účtovné obdobie
			Hlavná nezdaňovaná	Zdaňovaná	Spolu	
a	b	c	1	2	3	4
501	Spotreba materiálu	01	486,52		486,52	212,64
502	Spotreba energie	02	12639,2		12639,2	6556,4
504	Predaný tovar	03				
511	Opravy a udržiavanie	04				
512	Cestovné	05				
513	Náklady na reprezentáciu	06				
518	Ostatné služby	07	40278,65		40278,65	48535,63
521	Mzdové náklady	08	124876,81		124876,81	122801,74
524	Zákonné sociálne poistenie a zdravotné poistenie	09	44204,59		44204,59	42166,81
525	Ostatné sociálne poistenie	10				
527	Zákonné sociálne náklady	11	3685,55		3685,55	3154,99
528	Ostatné sociálne náklady	12				
531	Daň z motorových vozidiel	13				
532	Daň z nehnuteľností	14				
538	Ostatné dane a poplatky	15				
541	Zmluvné pokuty a penále	16				
542	Ostatné pokuty a penále	17				
543	Odpísanie pohľadávky	18				
544	Úroky	19	837,56		837,56	
545	Kurzové straty	20				
546	Dary	21				
547	Osobitné náklady	22				
548	Manká a škody	23				
549	Iné ostatné náklady	24	1842,07		1842,07	1704,05
551	Odpisy dlhodobého nehmotného majetku a dlhodobého hmotného majetku	25	29560,65		29560,65	
552	Zostatková cena predaného dlhodobého nehmotného majetku a dlhodobého hmotného majetku	26				
553	Predané cenné papiere	27				
554	Predaný materiál	28				
555	Náklady na krátkodobý finančný majetok	29				
556	Tvorba fondov	30				
557	Náklady na precenenie cenných papierov	31				
558	Tvorba a zúčtovanie opravných položiek	32				
561	Poskytnuté príspevky organizačným zložkám	33				
562	Poskytnuté príspevky iným účtovným jednotkám	34				
563	Poskytnuté príspevky fyzickým osobám	35				
565	Poskytnuté príspevky z podielu zaplatenej dane	36				
567	Poskytnuté príspevky z verejnej zbierky	37				
Účtová trieda 5 spolu		r. 01 až r. 37	38		258411,6	225132,26

Výkaz ziskov a strát (Úč NUJ 2-01)

IČO 4 5 7 4 5 2 6 9

Číslo účtu	Výnosy	Číslo riadku	Činnosť			Bezprostredne predchádzajúce účtovné obdobie
			Hlavná nezdaňovaná	Zdaňovaná	Spolu	
a	b	c	1	2	3	4
601	Tržby za vlastné výroby	39				
602	Tržby z predaja služieb	40	40292,4		40292,4	28645,45
604	Tržby za predaný tovar	41				
611	Zmena stavu zásob nedokončenej výroby	42				
612	Zmena stavu zásob polotovarov	43				
613	Zmena stavu zásob výrobkov	44				
614	Zmena stavu zásob zvierat	45				
621	Aktivácia materiálu a tovaru	46				
622	Aktivácia vnútroorganizačných služieb	47				
623	Aktivácia dlhodobého nehmotného majetku	48				
624	Aktivácia dlhodobého hmotného majetku	49				
641	Zmluvné pokuty a penále	50				
642	Ostatné pokuty a penále	51				
643	Platby za odpísané pohľadávky	52				
644	Úroky	53				
645	Kurzové zisky	54				
646	Prijaté dary	55	3930		3930	
647	Osobitné výnosy	56				
648	Zákonné poplatky	57				
649	Iné ostatné výnosy	58	120,96		120,96	
651	Tržby z predaja dlhodobého nehmotného majetku a dlhodobého hmotného majetku	59				
652	Výnosy z dlhodobého finančného majetku	60				
653	Tržby z predaja cenných papierov a podielov	61				
654	Tržby z predaja materiálu	62				
655	Výnosy z krátkodobého finančného majetku	63				
656	Výnosy z použitia fondu	64				
657	Výnosy z precenenia cenných papierov	65				
658	Výnosy z nájmu majetku	66				
661	Prijaté príspevky od organizačných zložiek	67				
662	Prijaté príspevky od právnických osôb	68	2235,26		2235,26	2677,5
663	Prijaté príspevky od fyzických osôb	69	1300		1300	17540
664	Prijaté členské príspevky	70				
665	Príspevky z podielu zaplatenej dane	71	2162,78		2162,78	2887,97
667	Prijaté príspevky z verejných zbierok	72				
691	Dotácie	73	193926,56		193926,56	151712,39
Účtová trieda 6 spolu r. 39 až r. 73		74	243967,96		243967,96	203463,31
Výsledok hospodárenia pred zdanením r. 74 - r. 38		75	-14443,64		-14443,64	-21668,95
591	Daň z príjmov	76				
595	Dodatočné odvody dane z príjmov	77				
Výsledok hospodárenia po zdanení (r. 75 - (r. 76 + r. 77)) (+/-)		78	-14443,64		-14443,64	-21668,95

ZÁVER

V dennom stacionári Alžbetin dom n.o. Klčov, kde bola činnosť financovaná z rôznych zdrojov v roku 2024. V rámci financovania to boli zdroje z príjmov od klientov, z darov od fyzických osôb. Účtovná zvierka za rok 2024 bola overená audítorm.

Cieľom neziskovej organizácie v ďalšom období je aj naďalej pokračovať s poskytovaním služieb pre klientov, zabezpečovať kvalitu sociálnych služieb na základe štandardov, venovať pozornosť vzdelávaniu zamestnancov, spolupracovať naďalej so študentmi v rámci odborných praxí a tak budovať u mladých ľudí úctu k starším.

Vytvárali sme prostredie, ktoré bolo plné podnetov, motivácie, aktivít pre napĺňanie potrieb prijímateľov sociálnych služieb aby sme dosiahli zlepšenie kvality života seniorov za pomoci odborného personálu, ktorý disponuje odbornými znalosťami a zručnosťami. Všetky plánované stretnutia a aktivity, ktoré sa v roku 2024 uskutočnili boli veľmi príjemné a seniori sa so stretnutia veľmi tešili spolu so zamestnancami, dobrovoľníkmi a priateľmi denného stacionára.

Podakovanie patrí starostke obce Klčov, duchovnému otcovi farnosti, dobrovoľníkom, ktorí sa podieľali na činnosti neziskovej organizácie Alžbetin dom n.o. Klčov.

V Klčove, 31.03.2025

Vypracoval: PhDr. Svetlana Hubková, PhD.

Ekonomická časť: Mgr. Eva Ondrušová

Schválil: PhDr. Mária Oravcová, PhD.