



Výročná správa

Brose Prievidza, spol. s r. o.

Za rok 2024

Obsah

Základné údaje o spoločnosti	3
Charakteristika spoločnosti	4
Organizačná štruktúra spoločnosti	5
Životné prostredie.....	5
Zverejňovanie v súlade s taxonómiu EÚ.....	6
Významní odberatelia	14
Vybrané ekonomické ukazovatele a finančná situácia v podniku	15
Výkaz o finančnej situácií.....	15
Výkaz súhrnných ziskov a strát a ostatných súčastí komplexného výsledku.....	16
Výkaz zmien vo vlastnom imaní.....	17
Návrh na rozdelenie zisku	17
Udalosti, ktoré nastali po dni, ku ktorému sa zostavuje účtovná závierka.....	17
Predpokladaný budúci vývoj činnosti.....	18

Základné údaje o spoločnosti

Obchodné meno a sídlo:	Brose Prievidza, spol. s r. o. Max Brose 2909/20, Prievidza 971 01
Dátum založenia:	8. januára 2015
Dátum vzniku (podľa obchodného registra):	10. marca 2015
IČO:	480 464 34
IČ DPH:	SK2120009485
Právna forma:	Spoločnosť s ručením obmedzeným

Predmet činnosti:

- kúpa tovaru na účely jeho predaja konečnému spotrebiteľovi (maloobchod) alebo iným prevádzkovateľom živnosti (veľkoobchod),
- výroba motorových vozidiel, motorov, dopravných prostriedkov, dielov a príslušenstva pre motorové vozidlá a iné dopravné prostriedky.

Počet zamestnanov:

Priemerný počet zamestnancov spoločnosti Brose Prievidza, spol. s r. o. v roku 2024 bol 1 308, z toho 30 vedúcich zamestnancov.

Charakteristika spoločnosti

Už viac ako 100 rokov je spoločnosť Brose popredným spolutvorcom budúcnosti automobilu. Naše výrobky zvyšujú komfort, bezpečnosť a hospodárnosť vo vozidle. Preto Brose skupina investuje osem percent obratu do výskumu a vývoja. Spoločnosť Brose Prievidza, spol. s r. o. vynakladá náklady na oblasť výskumu a vývoja. V roku 2022 sa spoločnosť zamerala na 3 hlavné projekty výskumu a vývoja a to na vývoj elektromotorčekov a ich elektroniky, vývoj dvíhačov okien a vývoj dvíhačov piatych dverí.

32tis. zamestnancov v 68 lokalitách v 24 krajinách vyprodukuje 8,3 miliardy EUR obratu ročne. Či už ľahké konštrukcie, elektronicky komutované motory alebo dverové a sedacie systémy. Množstvo patentov podčiarkuje inovačný potenciál nášho medzinárodného a interdisciplinárneho tímu.

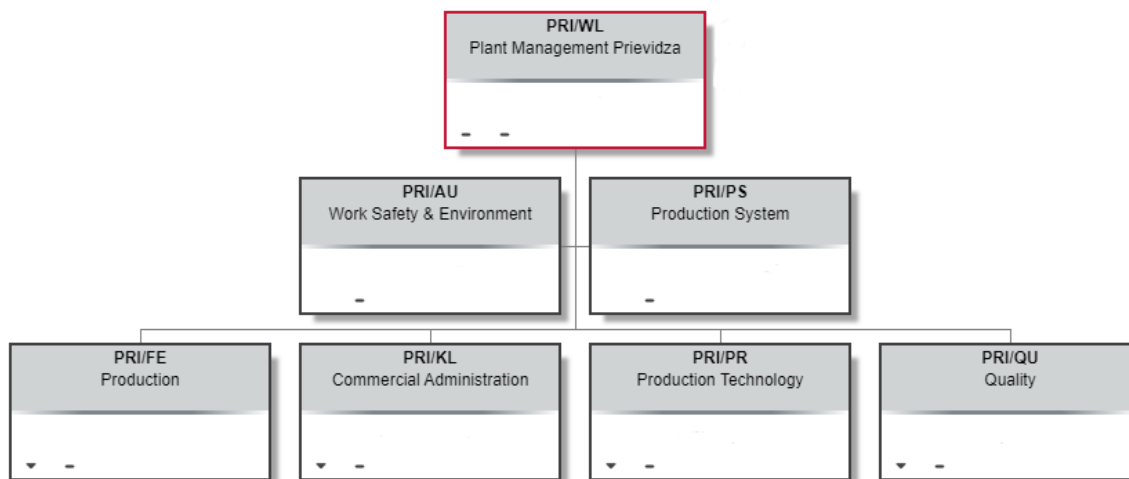
Naša hlavná kompetencia spočíva v spojení mechaniky, električky a elektroniky. Ako partner medzinárodného automobilového priemyslu dodáva Brose asi 80 značkám automobilov, ako aj viac ako 40 dodávateľom mechatronické systémy pre dvere, sedadlá a elektromotory. Každé druhé nové vozidlo v rámci sveta je vybavené minimálne jedným produktom Brose. Pre vodiča zväčša neviditeľné, starajú sa o bezpečnosť, komfort a hospodárnosť.

Závod v Prievidzi bol uvedený do prevádzky v roku 2016. Je zameraný na výrobu zdvíhačov okien, motorov pre zdvíhače okien a pohony pre zdvíhanie zadných dverí.

Spoločnosť nemá organizačnú zložku v zahraničí.

Spoločnosť nenadobudla v účtovnom období žiadne akcie, dočasné listy alebo obchodné podiely v iných spoločnostiach, vrátane materskej účtovnej jednotky.

Organizačná štruktúra spoločnosti



Ekonomický vývoj

V roku 2024 spoločnosť Brose Prievidza spol. s r. o. zaznamenala prevádzkovú stratu 267 tis. Eur. Po zohľadnení finančného výsledku a daní, Brose Prievidza zaznamenala za rok 2024 stratu na úrovni 1 056 tis. EUR

Napriek zvýšeniu úrovne tržieb o viac ako 85 mil. eur v porovnaní s predchádzajúcim rokom, závod s Prievidzi zaznamenal negatívne vplyvy súvisiace s nárastom nákladov na energie, so zvyšujúcou sa infláciou, úrokmi, nákladmi na rozbeh produkcie, a taktiež personálne náklady viedli k zložitej situácii v oblasti hospodárskeho výsledku.

Z objektívnych dôvodov sa tak nepodarilo dosiahnuť pôvodne plánované ukazovatele pre tento rok. Situácia však nevyústila k strate zákaznickeho projektu z portfólia spoločnosti.

Životné prostredie

Vplyv spoločnosti na životné prostredie

Brose Prievidza sleduje dôsledne a s veľkou angažovanosťou ekologické ciele koncernu Brose týkajúce sa produkcie aj produktov.

Ochrana životného prostredia nie je len jedným z cieľov, ale podstatnou časťou stratégie spoločnosti zameranej na dlhodobý rast hodnoty spoločnosti.

Aby sme zabezpečili trvalý rozvoj a systematickú ochranu životného prostredia, zohľadňujeme dopady výrobných procesov na životné prostredie už vopred pri plánovaní produktov a technológií. Pri realizácii týchto požiadaviek sa spoločnosť Brose opiera o základne princípy ochrany životného prostredia, ako: systém manažmentu životného prostredia, úspora energií,

racionálne využívanie úžitkovej a pitnej vody, odpadové hospodárstvo zamerané na zhodnocovanie odpadov, ako aj využívanie technológií priaznivých k životnému prostrediu a pod.

Energia a uhlíková stopa

Cieľom spoločnosti Brose je stať sa uhlíkovo neutrálnou spoločnosťou. Dôležitým medzikrokom na tejto ceste je climate-neutrálna prevádzka mimo všetkých lokalít vrátane Brose Prievidza. Na dosiahnutie nášho ambiciózneho cieľa prijímame rôzne opatrenia. Ako napríklad postupné nahradzovanie flourovaných plynov, optimalizácia osvetlenia, redukcia strát stlačeného vzduchu vo výrobnom procese.

Obnoviteľné energie

Elektrická energia využívaná na celú prevádzku Brose Prievidza je vyrobená z obnoviteľných zdrojov. Naša spoločnosť napreduje nie len vo využívaní obnoviteľných zdrojov ale postupne aj v sebestačnosti a to výrobou vlastnej elektrickej energie pomocou fotovoltaických panelov inštalovaných na streche hál na ploche 60t m2. V roku 2024 bolo vyrobených pre vlastnú spotrebu 475 MWh elektrickej energie.

Produkt a inovácie

Spoločnosť Brose už viac ako dve desaťročia zaznamenáva a vyhodnocuje emisie CO2 svojich produktov počas celého životného cyklu, aby neustále zlepšovala svoju ekologickú stopu. Našou najväčšou pákou na posúvanie udržateľnosti vpred je vývoj produktov.

Odpady ako zdroje v cirkulárnej ekonomike Brose Prievidza sa aktívne zaoberá uplatňovaním zásad cirkulárnej ekonomiky, dôsledne uplatňuje hierarchiu nakladania s odpadmi a preferuje ich materiálové a energetické využitie pred skládkovaním.

Environmentálna a energetická politika

Cieľom spoločnosti je udržať vplyvy na životné prostredie a spotrebu energii na najnižšej možnej miere, dodržiavať platné právne predpisy v oblasti ochrany životného prostredia, rozhodnutia orgánov štátnej správy a prijímať preventívne opatrenia pre prípad vzniku havárii.

Spoločnosť vychádza z environmentálnej politiky koncernu Brose a v tomto zmysle udržiava a rozvíja svoj systém environmentálneho a energetického manažérstva, ktorý je certifikovaný spoločnosťou TÜV v súlade s požiadavkami ISO noriem radu 14 001 a 50001. Školenia zamestnancov na tému ochrany životného prostredia a hospodárneho využívania energií boli realizované na všetkých úrovniach.

Zamestnanci našej spoločnosti sa aktívne podieľajú na zlepšovaní v oblasti úspory vody, odpadov, energie a materiálu svojimi návrhmi v rámci akcie zlepšovacie návrhy. Zamestnanci sú pravidelne informovaní a motivovaní k aktivitám v oblasti ŽP a šetrenia energií.

Každý rok sa v spoločnosti uskutočňuje interný audit a každé 3 roky jeden externý kontrolný audit v zmysle normy ISO 14 001, 45001 a 50001. Vždy sme prešli s vynikajúcim výsledkom.

Zverejnenie v súlade s taxonómiou EÚ

Spoločnosť ako veľký subjekt verejného záujmu s viac ako 500 zamestnancami vykazuje informácie v súlade s nariadením Európskeho parlamentu a Rady (EÚ) 2020/852 z 18. júna 2020 o vytvorení rámca na uľahčenie udržateľných investícií (ďalej iba „taxonómia EÚ“) a súvisiacimi právnymi predpismi.

Tieto zahŕňajú aj:

- Delegované nariadenie Komisie (EÚ) 2021/2139 z 4. júna 2021 („klimatické delegované nariadenie“), ktoré určuje podmienky pre stanovenie toho, či vybrané hospodárske činnosti významne prispievajú k zmierneniu zmeny klímy alebo adaptácii na zmenu klímy, ako aj toho či výrazne nenarúšajú plnenie niektorého z iných environmentálnych cieľov.

- Delegované nariadenie Komisie (EÚ) 2021/2178 z 6. júla 2021 („delegované nariadenie o zverejňovaní“) stanovujúce rozsah a obsah informácií, ktoré majú Spoločnosti zverejňovať, pokiaľ ide o environmentálne udržateľné hospodárske činnosti, ako aj metodiku na splnenie uvedenej povinnosti zverejňovania.

- Delegované nariadenie Komisie (EÚ) 2023/2486 z 27. júna 2023 („environmentálne delegované nariadenie“), ktorým sa dopĺňa nariadenie Európskeho parlamentu a Rady (EÚ) 2020/852, ktoré určuje podmienky pre stanovenie toho, či vybrané hospodárske činnosti významne prispievajú k udržateľnému využívaniu a ochrane vodných a morských zdrojov, prechodu na obehové hospodárstvo, prevencie a kontrole znečisťovania alebo ochrane a obnove biodiverzity a ekosystémov a ktorým sa mení delegované nariadenie Komisie (EÚ) 2021/2178, pokiaľ ide o zverejňovanie informácií o týchto hospodárskych činnostiach.

- Delegované nariadenie Komisie (EÚ) 2023/2485 z 27. júna 2023, ktorým sa mení delegované nariadenie (EÚ) 2021/2139 stanovením dodatočných technických kritérií preskúmania na určenie podmienok, za ktorých sa určité hospodárske činnosti označujú za významne prispievajúce k zmierneniu zmeny klímy alebo adaptácii na zmenu klímy, a na určenie toho, či tieto činnosti výrazne nenarúšajú plnenie niektorého z iných environmentálnych cieľov.

Na základe podrobného preskúmania Nariadenia o taxonómii spolu k nej pridruženému delegovanému nariadeniu Komisie EÚ 2021/2139, ktorým sa dopĺňa Nariadenie o taxonómii stanovením technických kritérií preskúmania a po preskúmaní hospodárskych činností spoločnosti Brose Prievidza, spol. s r. o., (NACE kód C29.32.0, Výroba ostatných dielov a príslušenstva pre motorové vozidlá) nespadá ani jedna z hospodárskych činností Brose Prievidza, spol. s r. o., pod definíciu „zosúladená hospodárska činnosť“.

Spoločnosť vyhodnotila, že nasledujúce hospodárske činnosti predstavujú oprávnené činnosti v súlade s klimatickým delegovaným nariadením a môžu byť považované za významne prínosné k zmierneniu klímy alebo adaptácii na zmenu klímy:

Kategória činnosti

Zber a preprava odpadu, ktorý nie je nebezpečný

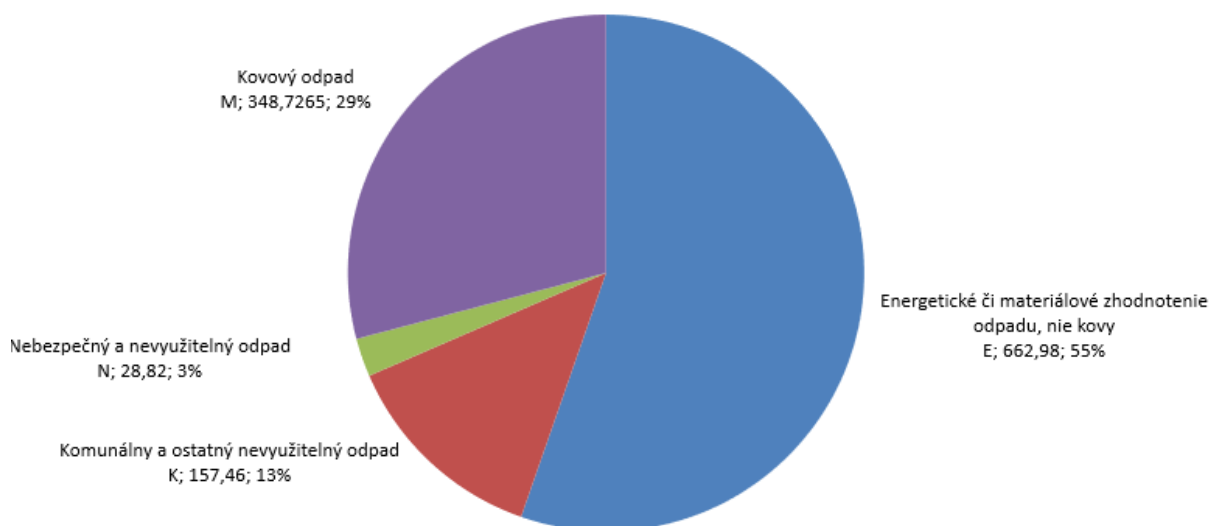
Opis činnosti

Triedený zber a preprava odpadu, ktorý nie je nebezpečný

NACE kód

E38.11

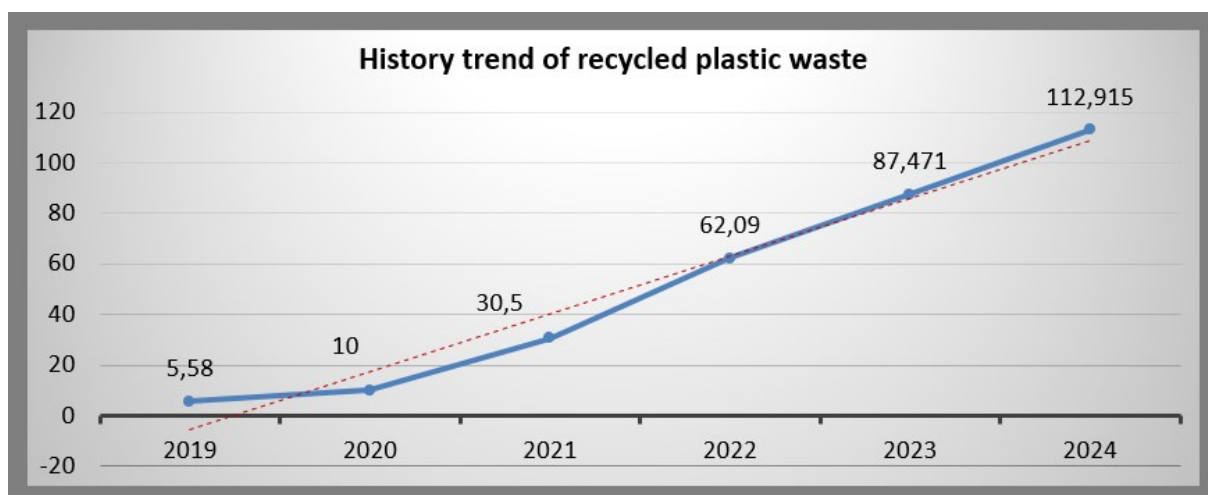
Prehľad odpadov podľa využiteľnosti 2024



(Graf. zhodnotenie odpadov 2024)

Medzi odpady s najväčším zastúpením v našej spoločnosti patrí odpadový plast. V roku 2024 bolo vyprodukovaných 244 ton, z čoho 113 ton bolo zhodnotených regranuláciou.

Každoročne vzrastá podiel zhodnoteného odpadu s porovnaním s predchádzajúcimi rokmi. Plastový odpad sa percentuálne vracia do výrobného procesu vo forme plastového granulátu.



(Graf. Trend vytriedeného a zrecyklovaného plastového odpadu)

Za rok končiaci 31. decembra 2024 Spoločnosť vykazovala informácie spojené s environmentálnymi cieľmi zmiernenie zmeny klímy a adaptácia na zmenu klímy. Za rok končiaci 31. decembra 2024, v súlade s nariadením 2023/2486 z 27. júna 2023, Spoločnosť tiež posúdila oprávnené činnosti s ďalšími environmentálnymi cieľmi.

V súlade s cieľom významne prispieť k zmierneniu klimatických zmien spoločnosť alokovala celý obrat z oprávnených činností na tento environmentálny cieľ. Zároveň tým zamedzila dvojitému započítavaniu výsledkov činností v jednotlivých ukazovateľoch výkonnosti.

Spoločnosť vykonáva zber a prepravu odpadu, ktorý nie je nebezpečný, v súlade s platnými právnymi predpismi. Všetok oddelene zbieraný a prepravovaný odpad je určený na opätovné použitie alebo recykláciu, pričom manažment odpadu je riadený a vykonávaný v súlade s právnymi predpismi a v spolupráci so subjektami, ktoré sú oprávnené a kvalifikované na vykonávanie danej činnosti.

Pre túto činnosť sú relevantné nasledujúce kritériá výrazne nenarušiť:

Adaptácia na zmenu klímy

Zber a preprava odpadu je vykonávaná v závode, kde spoločnosť vykonáva činnosť výroby ostatných dielov a príslušenstva pre motorové vozidlá, preto sa posúdenie kritéria výrazne nenarušiť aplikuje rovnako aj na túto hospodársku činnosť.

Prechod na obehové hospodárstvo

V súlade s platnými právnymi predpismi sa oddelene zbierané zložky odpadu v zariadeniach na skladovanie alebo prekládku odpadu nemiešajú s iným odpadom alebo materiálmi s odlišnými vlastnosťami.

Posúdenie dodržiavania minimálnych sociálnych záruk

Spoločnosť pri svojej prevádzke dodržiava a uplatňuje primerané postupy náležitej starostlivosti na zabezpečenie súladu so zásadami zodpovedného podnikania, ľudskými právami a aplikovateľnými pracovnoprávnymi predpismi. Spoločnosť pri posúdení záruk vyhodnotila súlad s príslušnými usmerneniami, dohovormi (OECD pre nadnárodné podniky, zásadami OSN v oblasti podnikania, Deklarácia Medzinárodnej organizácie práce o základných zásadách a právach pri práci, jej základných dohovorov a Medzinárodná listina ľudských práv) a Konečným reportom Minimálnych záruk, ktorý bol zverejnený v októbri 2022, pričom neidentifikovala zistenia, ktoré by odôvodňovali záver o vykonávaní činnosti v rozpore s minimálnymi zárukami. Posúdenie súladu s minimálnymi sociálnymi zárukami boli vykonané pre štyri skúmané oblasti:

- Ľudské práva (vrátane pracovných a spotrebiteľských práv)
- Korupcia a úplatkárstvo
- Zdaňovanie
- Spravodlivá hospodárska súťaž

Spoločnosť vykonáva svoje činnosti v súlade s minimálnymi sociálnymi zárukami stanovenými v čl. 18 nariadenia k Taxonómii EÚ a pri svojich prevádzkach uplatňuje primerané postupy náležitej starostlivosti týkajúce sa zodpovedného podnikania, rešpektovania ľudských a pracovných práv, boja proti korupcii a úplatkárstvu a ochrany hospodárskej súťaže. Tieto postupy zohľadňujú usmernenia OECD pre nadnárodné podniky a hlavné zásady OSN v oblasti podnikania a ľudských práv vrátane zásad a práv stanovených v ôsmich základných

dohovoroch uvedených v Deklarácii Medzinárodnej organizácie práce o základných zásadách a právach pri práci a v Medzinárodnej listine ľudských práv. Posúdenie Minimálnych záruk bolo vykonané v zmysle Záverečnej správy o Minimálnych zárukách vypracovanej Platformou pre udržateľné financie z októbra 2022. V Spoločnosti nebolo počas vykazovacieho obdobia (ani historicky) zaznamenané porušovanie ľudských práv (vrátane pracovných a spotrebiteľských práv). Spoločnosť sa zaviazala rešpektovať ľudské práva, vyhýbať sa porušovaniu ľudských práv a ich zneužívaniu vo vlastných aktivitách súvisiacich s vlastnou činnosťou.

V zmysle vyjadrenia Európskej komisie zo dňa 19.12.2022 k aplikácii a vykonávaniu vydaných delegovaných aktov, ktorými sa stanovujú technické kritéria preskúmania hospodárskych činností významne prispievajúcich k zmierňovaniu zmeny klímy alebo k adaptácii na zmenu klímy budú pre výrobu komponentov v oblasti dopravy technické kritéria preskúmania stanovené v nadchádzajúcej revízií delegovaných aktov.

Nakoľko sú hospodárske aktivity Brose v zmysle nariadenia Komisie EÚ 2021/2178 ktorými sa dopĺňa nariadenie Európskeho parlamentu a Rady EÚ 2020/852 upresnením obsahu a prezentácie informácií, ktoré majú zverejňovať podniky považované z „hospodársku činnosť neoprávnenú v rámci taxonómie“ nie je pre Brose v súčasnosti relevantné vykazovať kľúčové ukazovatele KPI, keďže podiel hospodársky oprávnených činností na obrate, kapitálových výdavkoch a prevádzkových výdavkoch je zanedbateľný.

Spoločnosť Brose vykáže podiel oprávnených a neoprávnených hospodárskych činností potom, ako budú hospodárske činnosti spoločnosti Brose uvedené v zrevidovaných delegovaných aktoch.

Účtovné metódy pri príprave zverejnení podľa taxonómie EÚ a ďalšie informácie

Obrat

Ukazovateľ súvisiaci s obratom bol vyčíslený ako podiel obratu z činností, ktoré súvisia s hospodárskymi činnosťami v súlade s taxonómiou EÚ voči čistému obratu, ktorý predstavujú výnosy spoločnosti ako sú vykázané v bode 16 poznámok k účtovnej závierke spoločnosti .

Kapitálové výdavky

Ukazovateľ súvisiaci s kapitálovými výdavkami bol vyčíslený ako podiel z celkových kapitálových výdavkov, ktoré

- a) sa týkajú majetku alebo procesov súvisiacich s hospodárskymi činnosťami v súlade s taxonómiou EÚ,
- b) sú súčasťou plánu kapitálových výdavkov súvisiacich s činnosťami v súlade s taxonómiou EÚ alebo s cieľom zosúladiť cieľové činnosti s taxonómiou EÚ alebo
- c) sú spojené s nákupom výstupu hospodárskych činností v súlade s taxonómiou EÚ a s individuálnymi opatreniami so zámerom znížiť emisie skleníkových plynov danej hospodárskej činnosti, na celkových kapitálových výdavkoch.

Kapitálové výdavky boli priradené k individuálnym činnostiam na základe údajov z finančného ako aj z manažérskeho účtovníctva. V prípade investícií do dlhodobého majetku, ktoré sa využívajú na rôzne hospodárske činnosti, prípadne sa využívajú na činnosti v súlade s taxonómiou EÚ, ako aj na činnosti, ktoré nie sú v súlade s taxonómiou EÚ, boli kapitálové výdavky rozdelené pomerne medzi tieto činnosti na základe podielu výnosov z takýchto činností na úhrnných výnosoch z týchto činností.

Za kapitálové výdavky spoločnosť považuje prírastky hmotného a nehmotného majetku ako aj prírastky vyplývajúce z uznania práva na používanie majetku podľa IFRS 16 tak, ako sú vykázané v bod 3 poznámok k účtovnej závierke spoločnosti.

Prevádzkové výdavky

Ukazovateľ súvisiaci s prevádzkovými výdavkami bol vyčíslený ako podiel z celkových prevádzkových výdavkov, ktoré

a) sa týkajú majetku alebo procesov súvisiacich s hospodárskymi činnosťami v súlade s taxonómiou EÚ,

b) sú súčasťou plánu kapitálových výdavkov súvisiacich s činnosťami v súlade s taxonómiou EÚ alebo s cieľom zosúladiť cieľové činnosti s taxonómiou EÚ alebo

c) sú spojené s nákupom výstupu hospodárskych činností v súlade s taxonómiou EÚ a s individuálnymi opatreniami so zámerom znížiť emisie skleníkových plynov danej hospodárskej činnosti

Prevádzkové výdavky boli priradené k individuálnym činnostiam na základe údajov z finančného ako aj z manažérskeho účtovníctva . V prípade prevádzkových výdavkov, ktoré sa týkajú majetku, ktorý sa využíva na rôzne hospodárske činnosti prípadne sa využíva na

činnosti v súlade s taxonómiou EÚ ako aj na činnosti, ktoré nie sú v súlade s taxonómiou EÚ, boli prevádzkové výdavky rozdelené pomerne medzi tieto činnosti na základe podielu výnosov z týchto činností na úhrnných výnosoch z týchto činností .

Za prevádzkové výdavky spoločnosť považuje najmä nakupované náklady na údržby a opravy, spotrebovaný materiál na údržbu a opravy a náklady na zamestnancov vykonávajúcich údržbu a opravy majetku, ako sú vykázané v bodoch 10, 11 a 12 poznámok k účtovnej závierke spoločnosti, ktoré sú nevyhnutné na zabezpečenie nepretržitého a účinného fungovania súvisiaceho s oprávnenými činnosťami v rámci taxonómie EÚ.

Hospodárske činnosti	Kódy	Absolútny obrat v mil. EUR	Podiel obratu	Kritéria významného prínosu								Kritéria súladu sa zásady "významne nenanúšať"															
				Zmiernenie zmeny klímy	Adaptácia na zmenu klímy	Vodné a morské zdroje	Obehové hospodárstvo	Znečisťovanie životného prostredia	Biodiverzita a ekosystémy	Minimálne záruky	Podiel obratu zosúladený s taxonómiou u, rok N	Podiel obratu zosúladený s taxonómiou u, rok N - 1	Kategória (podporná činnosť)	Kategória (prechodná činnosť)													
A. ČINNOSTI OPRÁVĚNÉ V RÁMCI TAXONÓMIIE																											
A.1. Environmentálne udržateľné činnosti (zosúladené s taxonómiou)																											
Výroba ostatných dielov a príslušenstva pre automobily (CS9.3)		0,00	0%	0%	0%	0%	0%	0%	0%	0%	0%	0%	0%	0%	0%	0%	0%	0%	0%	0%	0%	0%	0%	0%			
Zber a preprava odpadku, ktorý nie je nebezpečný, (oz) E38.11		0,10	0,01%	100%	0%	0%	0%	0%	0%	0%	0%	0%	0%	0%	0%	0%	0%	0%	0%	0%	0%	0%	0%	0%			
Obrat z environmentálne udržateľných činností (zosúladených s taxonómiou) (A.1.)		0,10	0,01%	100%	0%	0%	0%	0%	0%	0%	0%	0%	0%	0%	0%	0%	0%	0%	0%	0%	0%	0%	0%	0%			
A.2. Činnosti oprávnené v rámci taxonómie, ale nie environmentálne udržateľné (činnosti nezosúladené s taxonómiou)																											
		0,00	0%																								
		0,00	0%																								
Obrat činností ohraničených v rámci taxonómie, ale nie environmentálne udržateľných činností (činnosti nezosúladené s taxonómiou) (A.2.)		0,00	0%																								
Spolu (A.1+A.2)		0,10	0,01%																								
B. ČINNOSTI NEOPRÁVĚNÉ V RÁMCI TAXONÓMIIE																											
Obrat činností neoprávnených v rámci taxonómie (B)		488,35	100%																								
Spolu (A+B)		488,05	100%																								

Podiel obratu vyplývajúci z produktov alebo služieb súvisiacich s hospodárskou činnosťou zosúladenou s taxonómiou
 Ukazovateľ predstavujú výnosy spoločnosti ako sú vykázané v bode 16 poznámok k účtovnej závierke spoločnosti.

Hospodárske činnosti	Kódy	Absolútny obrat v mil. EUR	Podiel obratu	Kritéria významného prínosu						Kritéria šľahajúce sa zásady "vytrvanie nehanziť"						Podiel kapitálových výdavkov zosúladených s taxonómiou, rok N - 1	Podiel kapitálových výdavkov zosúladených s taxonómiou, rok N	Podiel kapitálových výdavkov zosúladených s taxonómiou, rok N - 1	Kategória (podporná činnosť)	Kategória (prechodná činnosť)
				Zmiernenie zmeny klímy	Adaptácia na zmenu klímy	Vodné a morské zdroje	Obehové hospodárstvo	Znečisťovanie životného prostredia	Biodiverzita a ekosystémy	Zmiernenie zmeny klímy	Adaptácia na zmenu klímy	Vodné a morské zdroje	Obehové hospodárstvo	Znečisťovanie životného prostredia	Biodiverzita a ekosystémy					
A. ČINNOSTI OPRÁVNENÉ V RÁMCI TAXONÓMIE																				
A.1. Environmentálne udržateľné činnosti (zosúladené s taxonómiou)																				
			0%	0%	0%	0%	0%	0%	0%	0%	0%	0%	0%	0%	0%	0%	0%	0%	0%	
			0%	0%	0%	0%	0%	0%	0%	0%	0%	0%	0%	0%	0%	0%	0%	0%	0%	
			0%	0%	0%	0%	0%	0%	0%	0%	0%	0%	0%	0%	0%	0%	0%	0%	0%	
		0,00	0%	0%	0%	0%	0%	0%	0%	0%	0%	0%	0%	0%	0%	0%	0%	0%	0%	
A.2. Činnosti oprávnené v rámci taxonómie, ale nie environmentálne udržateľné (činnosti nezosúladené s taxonómiou)																				
		0,00	0%																	
		0,00	0%																	
		0,00	0%																	
		0,00	0%																	
		0,00	0%																	
B. ČINNOSTI NEOPRÁVNENÉ V RÁMCI TAXONÓMIE																				
Kapitálové výdavky z činnosti oprávnených v rámci taxonómie, ale nie environmentálne udržateľných činností (činnosti nezosúladené s taxonómiou) [A.2.]																				
		0,00	0%																	
Spolu (A.1+A.2)																				
		0,00	0%																	
B. ČINNOSTI NEOPRÁVNENÉ V RÁMCI TAXONÓMIE																				
Kapitálové výdavky z činnosti neoprávnených v rámci taxonómie (B)																				
		170,11	100%																	
Spolu (A+B)																				
		170,11	100%																	

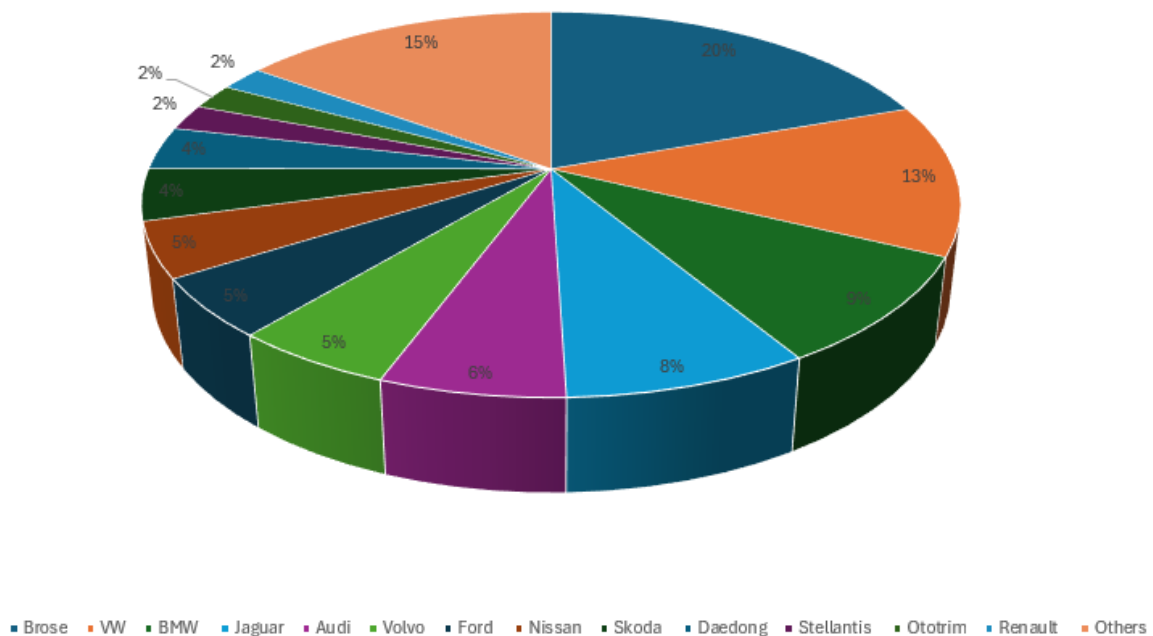
Podiel kapitálových výdavkov vyplývajúci z produktov alebo služieb súvisiacich s hospodárskou činnosťou zosúladenou s taxonómiou

Za kapitálové výdavky spoločnosť považuje prírastky hmotného a nehmotného majetku ako sú uvedené v bode 3 poznámok k účtovnej závierke spoločnosti.

Pre obchodný model spoločnosti nie sú prevádzkové náklady definované taxonómiou významne, na základe analýzy vykonanej spoločnosťou a vzhľadom na to, že spoločnosť nemá žiadne oprávnené a ani zosúladené činnosti tento ukazovateľ nezverejňujeme.

Významní odberatelia

Naši najvýznamnejší odberatelia:



Vybrané ekonomické ukazovatele a finančná situácia v podniku

	<i>Pozn.</i>	<i>31. december</i> <i>2024</i>	<i>31. december</i> <i>2023</i>
AKTÍVA			
NEOBEŽNÝ MAJETOK			
Dlhodobý hmotný majetok	3	170 105 985	181 345 407
Dlhodobý nehmotný majetok	4	46 027	99 467
Ostatné dlhodobé aktíva	5	-	3 150
Neobežný majetok celkom		<u>170 152 012</u>	<u>181 448 024</u>
OBEŽNÝ MAJETOK			
Zásoby	6	37 209 325	31 556 152
Pohľadávky z obchodného styku	7	68 731 885	47 645 122
Daňové pohľadávky		154 885	741 886
Ostatný obežný majetok	8	7 589 684	8 291 145
Peniaze a peňažné ekvivalenty	9	4 106 885	1 848 478
Obežný majetok celkom		<u>117 792 664</u>	<u>90 082 782</u>
AKTÍVA CELKOM		<u>287 944 676</u>	<u>271 530 806</u>
VLASTNÉ IMANIE A ZÁVÄZKY			
KAPITÁL A REZERVY			
Základné imanie	10	30 000 000	30 000 000
Kumulované zisky a rezervy	10	27 771 834	28 827 611
Vlastné imanie celkom		<u>57 771 834</u>	<u>58 827 611</u>
DLHODOBÉ ZÁVÄZKY			
Závazky z lízingu	12	315 073	312 702
Odložený daňový záväzok	19	859 233	448 504
Rezervy	13	10 455 251	11 429 581
Ostatné dlhodobé záväzky	15	2 891 290	3 318 143
Dlhodobé záväzky celkom		<u>14 520 847</u>	<u>15 508 930</u>
KRÁTKODOBÉ ZÁVÄZKY			
Závazky z obchodného styku	15	66 350 960	46 600 773
Úročené úvery a pôžičky	11	134 055 655	136 628 176
Krátkodobé záväzky z lízingu	12	169 582	217 997
Rezervy	13	9 687 959	8 550 137
Ostatné krátkodobé záväzky	15	5 387 839	5 197 184
Krátkodobé záväzky celkom		<u>215 651 995</u>	<u>197 194 267</u>
ZÁVÄZKY CELKOM		<u>230 172 842</u>	<u>212 703 196</u>
VLASTNÉ IMANIE A ZÁVÄZKY CELKOM		<u>287 944 676</u>	<u>271 530 806</u>

	<i>Pozn.</i>	<i>Rok končiaci sa 31. decembra 2024</i>	<i>Rok končiaci sa 31. decembra 2023</i>
VÝNOSY			
Predaj vlastných výrobkov, služieb a tovaru	16	488 649 441	432 567 436
PREVÁDZKOVÉ VÝNOSY/(NÁKLADY)			
Zmena stavu zásob výrobkov a nedokončenej výroby		817 515	1 574 132
Vlastná práca kapitalizovaná		931 935	735 041
Spotrebovaný materiál a diely	17	-320 084 345	-289 740 094
Osobné náklady	18	-44 899 611	-34 807 526
Odpisy a amortizácia		-29 358 241	-27 138 090
Nástroje a vývoj externých služieb		-4 720 513	-3 214 798
Ostatné prevádzkové výnosy/(náklady), netto	19	-85 418 564	-74 432 725
Prevádzkové náklady celkom, netto		<u>-482 731 825</u>	<u>-427 024 060</u>
PREVÁDZKOVÝ ZISK		5 917 616	5 543 376
FINANČNÉ VÝNOSY/(NÁKLADY)			
Výnosové úroky		147 154	17 186
Nákladové úroky		-6 753 297	-5 725 959
Kurzové rozdiely, netto		421 699	-17 476
Finančné náklady celkom, netto		<u>-6 184 444</u>	<u>-5 726 249</u>
ZISK/ (STRATA) PRED ZDANENÍM		<u>-266 828</u>	<u>-182 873</u>
DAŇ Z PRÍJMOV	21	-788 949	271 132
ZISK ZA ROK		<u><u>-1 055 777</u></u>	<u><u>88 259</u></u>
Položky, ktoré budú prevedené do výsledku hospodárenia:		-	-
Kurzové rozdiely zo zahraničných operácií		-	-
Daň z ostatných súčastí komplexného výsledku		-	-
Položky, ktoré nebudú prevedené do výsledku hospodárenia:		-	-
Ostatné súčasti komplexného výsledku		-	-
CELKOVÝ KOMPLEXNÝ VÝSLEDOK ZA ROK		<u><u>-1 055 777</u></u>	<u><u>88 259</u></u>

Výkaz zmien vo vlastnom imaní

Základné imanie spoločnosti je zložené z podielov plne upísaných a splatených, s nominálnou hodnotou 30.000.000 EUR

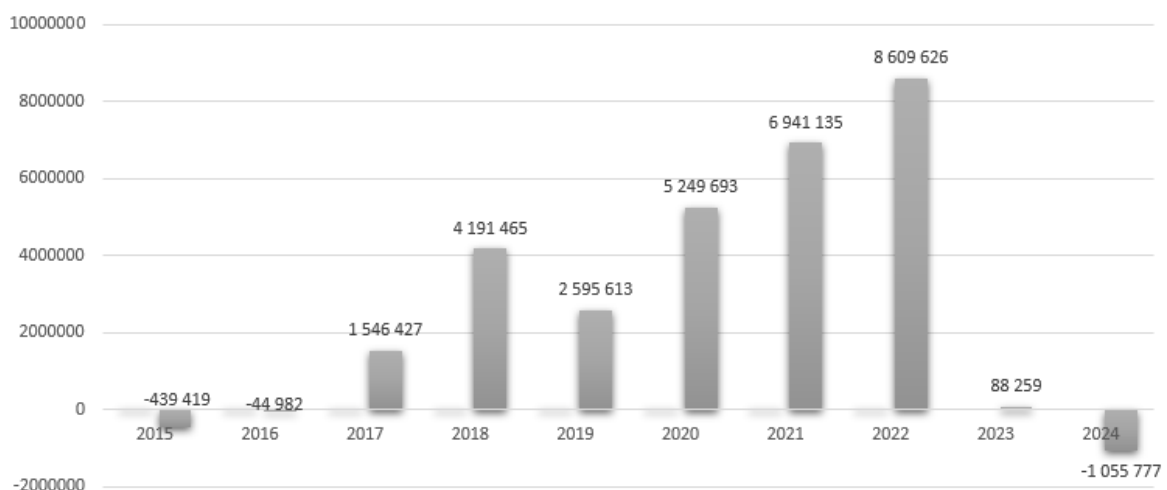
Zákonné a ostatné fondy pozostávajú zo:

	<i>Základné imanie</i>	<i>Kumulované zisky a rezervy</i>	<i>Zabezpečovacie rezervy</i>	<i>Celkom</i>
K 1. januáru 2023	30 000 000	28 739 352	-58 719	58 680 633
Zisk za rok	-	-	-	0
Ostatný súhrnný zisk za rok	-	88 259	0	88 259
Iné pohyby	-	-	58 719	58 719
K 31. decembru 2023	30 000 000	28 827 611	0	58 827 611
Zisk za rok	-	-	-	0
Ostatný súhrnný zisk/ (strata) za rok	-	-1 055 777	0	-1 055 777
Iné pohyby	-	-	0	0
K 31. decembru 2024	30 000 000	27 771 834	0	57 771 834

Zákonný rezervný fond nie je podľa stanov spoločnosti určený na rozdelenie a môže sa použiť na krytie straty alebo zvýšenie základného imania.

Návrh na rozdelenie zisku

Strata po zdanení za rok 2024 vo výške 1.055.777,- EUR bude prevedená na účet neuhradená strata minulých rokov.



Udalosti, ktoré nastali po dni, ku ktorému sa zostavuje účtovná zvierka

Spoločnosť ku dňu zostavenia tejto účtovnej zvierky aj naďalej plní svoje záväzky k dátumu ich splatnosti, a preto stále uplatňuje predpoklad nepretržitého pokračovania v činnosti pri zostavovaní účtovnej zvierky. Po 31.12.2024 nenastali také udalosti, ktoré by si vyžadovali zverejnenie alebo vykázanie v účtovnej zavierke za rok 2024.

Predpokladaný budúci vývoj činnosti

Okrem pretrvávajúcej krízy nedostatku niektorých dielov musí spoločnosť čeliť ekonomickým následkom vojny na Ukrajine, ktorá začala vo februári 2022. Aj keď spoločnosť nemá priamych zákazníkov a ani dodávateľov v danom regióne, vplyv na nárast cien dopravy a energií je významný. V súvislosti s celkovou prepojenosťou automobilového priemyslu je nemožné kvantifikovať očakávaný ekonomický vplyv týchto faktorov na hospodárenie spoločnosti. Úspešnosť bude závisieť od schopnosti prispôbiť sa tempu zvyšovania nákladov a možnosti preniesť dopad zvyšovania cien na zákazníka.

Napriek tomu spoločnosť v roku 2023 spustila investíciu – výstavba Kids klubu – jasle a škôlka pre zamestnancov spoločnosti. Od Septembra 2024 zamestnanci spoločnosti môžu svoje deti umiestniť do novovybudovanej škôlky a jaslí.

Tento krok ako aj neustály dopyt po automobiloch napovedá kontinuitu činnosti spoločnosti.