

## **Dodatok správy nezávislého audítora pre štatutárny orgán a správnu radu neziskovej organizácie Dom pokojnej staroby n.o., Gbely k výročnej správe**

v zmysle § 27 odsek 6 zákona č.423/2015 Z.z. o štatutárnom audite a o zmene a doplnení zákona č. 431/2002 Z.z. o účtovníctve v znení neskorších predpisov (ďalej len „zákon o štatutárnom audite“).

- I. Overili sme účtovnú závierku neziskovej organizácie Dom pokojnej staroby n.o., Gbely (ďalej aj „nezisková organizácia“), k 31. decembru 2024, ktorá je súčasťou priloženej výročnej správy neziskovej organizácie Dom pokojnej staroby n.o., Gbely, ku ktorej sme dňa 27.2.2025 vydali správu nezávislého audítora z auditu účtovnej závierky v nasledujúcom znení:

### **Správa z auditu účtovnej závierky**

#### Názor

Uskutočnili sme audit účtovnej závierky neziskovej organizácie Dom pokojnej staroby n.o., Gbely (ďalej aj „nezisková organizácia“), ktorá obsahuje súvahu k 31. decembru 2024, výkaz ziskov a strát za rok končiaci sa k uvedenému dátumu, a poznámky, ktoré obsahujú súhrn významných účtovných zásad a účtovných metód.

Podľa nášho názoru, priložená účtovná závierka poskytuje pravdivý a verný obraz finančnej situácie neziskovej organizácie k 31. decembru 2024 a výsledku jej hospodárenia za rok končiaci sa k uvedenému dátumu podľa zákona č. 431/2002 Z.z. o účtovníctve v znení neskorších predpisov (ďalej len „zákon o účtovníctve“).

#### Základ pre názor

Audit sme vykonali podľa medzinárodných audítorských štandardov (International Standards on Auditing, ISA). Naša zodpovednosť podľa týchto štandardov je uvedená v odseku Zodpovednosť audítora za audit účtovnej závierky. Od neziskovej organizácie sme nezávislí podľa ustanovení zákona o štatutárnom audite týkajúcich sa etiky, vrátane Etického kódexu audítora, relevantných pre náš audit účtovnej závierky a splnili sme aj ostatné požiadavky týchto ustanovení týkajúcich sa etiky. Sme presvedčení, že audítorské dôkazy, ktoré sme získali, poskytujú dostatočný a vhodný základ pre náš názor.

#### Zodpovednosť štatutárneho orgánu za účtovnú závierku

Štatutárny orgán je zodpovedný za zostavenie tejto účtovnej závierky tak, aby poskytovala pravdivý a verný obraz podľa zákona o účtovníctve a za tie interné kontroly, ktoré považuje za potrebné na zostavenie účtovnej závierky, ktorá neobsahuje významné nesprávnosti, či už v dôsledku podvodu alebo chyby.

Pri zostavovaní účtovnej závierky je štatutárny orgán zodpovedný za zhodnotenie schopnosti neziskovej organizácie nepretržite pokračovať vo svojej činnosti, za opísanie skutočností týkajúcich sa nepretržitého pokračovania v činnosti, ak je to potrebné, a za použitie predpokladu nepretržitého pokračovania v činnosti v účtovníctve, ibaže by mal v úmysle neziskovú organizáciu zlikvidovať alebo ukončiť jej činnosť, alebo by nemal inú realistickú možnosť než tak urobiť.

#### Zodpovednosť audítora za audit účtovnej závierky

Našou zodpovednosťou je získať primerané uistenie, či účtovná závierka ako celok neobsahuje významné nesprávnosti, či už v dôsledku podvodu alebo chyby, a vydať správu audítora, vrátane názoru. Primerané uistenie je uistenie vysokého stupňa, ale nie je zárukou toho, že audit vykonaný podľa medzinárodných audítorských štandardov vždy odhalí významné nesprávnosti, ak také existujú. Nesprávnosti môžu vzniknúť v dôsledku podvodu alebo chyby a za významné sa považujú vtedy, ak by sa dalo odôvodnene očakávať, že jednotlivito alebo v súhrne by mohli ovplyvniť ekonomické rozhodnutia používateľov, uskutočnené na základe tejto účtovnej závierky.

V rámci auditu uskutočneného podľa medzinárodných audítorských štandardov, počas celého auditu uplatňujeme odborný úsudok a zachovávame profesionálny skepticizmus. Okrem toho:

- Identifikujeme a posudzujeme riziká významnej nesprávnosti účtovnej závierky, či už v dôsledku podvodu alebo chyby, navrhujeme a uskutočňujeme audítorské postupy reagujúce na tieto riziká a získavame audítorské dôkazy, ktoré sú dostatočné a vhodné na poskytnutie základu pre náš názor. Riziko neodhalenia významnej nesprávnosti v dôsledku podvodu je vyššie ako toto riziko v dôsledku chyby, pretože podvod môže zahŕňať tajnú dohodu, falšovanie, úmyselné vynechanie, nepravdivé vyhlásenie alebo obídenie internej kontroly.
- Oboznamujeme sa s internými kontrolami relevantnými pre audit, aby sme mohli navrhnúť audítorské postupy vhodné za daných okolností, ale nie za účelom vyjadrenia názoru na efektívnosť interných kontrol neziskovej organizácie.
- Hodnotíme vhodnosť použitých účtovných zásad a účtovných metód a primeranosť účtovných odhadov a uvedenie s nimi súvisiacich informácií, uskutočnené štatutárnym orgánom.
- Robíme záver o tom, či štatutárny orgán vhodne v účtovníctve používa predpoklad nepretržitého pokračovania v činnosti a na základe získaných audítorských dôkazov záver o tom, či existuje významná neistota v súvislosti s udalosťami alebo okolnosťami, ktoré by mohli významne spochybniť schopnosť neziskovej organizácie nepretržite pokračovať v činnosti. Ak dospejeme k záveru, že významná neistota existuje, sme povinní upozorniť v našej správe audítora na súvisiace informácie uvedené v účtovnej závierke alebo, ak sú tieto informácie nedostatočné, modifikovať náš názor. Naše závery vychádzajú z audítorských dôkazov získaných do dátumu vydania našej správy audítora. Budúce udalosti alebo okolnosti však môžu spôsobiť, že nezisková organizácia prestane pokračovať v nepretržitej činnosti.
- Hodnotíme celkovú prezentáciu, štruktúru a obsah účtovnej závierky vrátane informácií v nej uvedených, ako aj to, či účtovná závierka zachytáva uskutočnené transakcie a udalosti spôsobom, ktorý vedie k ich vernému zobrazeniu.

So štatutárnym orgánom komunikujeme, okrem iných záležitostí, plánovaný rozsah a časový harmonogram auditu a významné zistenia z auditu, vrátane významných nedostatkov v interných kontrolách, ktoré identifikujeme počas auditu.

## II. Správa k ďalším požiadavkám zákonov a iných právnych predpisov

### Správa k informáciám, ktoré sa uvádzajú vo výročnej správe - dodatok správy nezávislého audítora

Štatutárny orgán je zodpovedný za informácie uvedené vo výročnej správe, zostavenej podľa požiadaviek zákona o sociálnych službách. Náš vyššie uvedený názor na účtovnú závierku sa nevzťahuje na iné informácie uvedené vo výročnej správe.

V súvislosti s auditom účtovnej závierky je našou zodpovednosťou oboznámenie sa s informáciami uvedenými vo výročnej správe a posúdenie, či tieto informácie nie sú vo významnom nesúlade s auditovanou účtovnou závierkou alebo našimi poznatkami, ktoré sme získali počas auditu účtovnej závierky, alebo sa inak zdajú byť významne nesprávne.

Posúdili sme, či výročná správa neziskovej organizácie Dom pokojnej staroby n.o., Gbely obsahuje informácie, ktorých uvedenie vyžaduje zákon o sociálnych službách.

Na základe prác vykonaných počas auditu účtovnej závierky, podľa nášho názoru:


- informácie uvedené vo výročnej správe zostavenej za rok 2024 sú v súlade s účtovnou závierkou za daný rok,
- výročná správa obsahuje informácie podľa zákona o sociálnych službách.

Okrem toho, na základe našich poznatkov o účtovnej jednotke a situácii v nej, ktoré sme získali počas auditu účtovnej závierky, sme povinní uviesť, či sme zistili významné nesprávnosti vo výročnej správe, ktorú sme obdržali pred dátumom vydania tejto správy audítora. V tejto súvislosti neexistujú zistenia, ktoré by sme mali uviesť.

Senica, 16. júna 2025

RVC Senica s.r.o.  
M. Nešpora 925/8  
905 01 Senica  
Licencia SKAU č.302  
OR Okresného súdu Trnava  
odd. Sro, vložka č.14727/T



  
Ing. Martin Urban  
Kľúčový štatutárny audítor  
Licencia UDVA č.1239



# VÝROČNÁ SPRÁVA

Dom pokojnej staroby n.o., Gbely  
za rok 2024

Schválená Správnou radou  
Domu pokojnej staroby n.o., Gbely  
dňa 28. mája 2025

A handwritten signature in black ink, appearing to be the initials "Kp".

## 1. Obsah

2.	Všeobecné informácie.....	2
2.1	Identifikačné údaje zariadenia.....	2
2.2	Charakteristika zariadenia .....	2
2.3	Predmet činnosti .....	3
3.	Personálne zabezpečenie.....	4
3.1	Organizačná štruktúra .....	4
3.2	Odborní zamestnanci a ich podiel na celkovom počte zamestnancov .....	5
3.3	Odborný rast a vzdelávanie zamestnancov .....	6
4.	Činnosť organizácie pri poskytovaní pobytových služieb.....	9
4.1	Obslužné činnosti .....	9
4.2	Odborné činnosti .....	9
5.	Vízia, poslanie a stratégia .....	11
6.	Charakteristika prijímateľov sociálnych služieb.....	12
6.1	Zariadenie pre seniorov .....	12
6.2	Domov sociálnych služieb .....	13
7.	Zaujmová činnosť, aktivizácia prijímateľov sociálnych služieb .....	14
8.	Finančná správa za rok 2024.....	16
8.1	Ročná účtovná závierka a zhodnotenie ukazovateľov v nej obsiahnutých .....	16
8.2	Výrok štatutárneho audítora k ročnej účtovnej závierke.....	18
8.3	Prehľad o peňažných príjmoch a výdavkoch .....	19
8.4	Prehľad o daroch .....	20
8.5	Stav a pohyb majetku a záväzkov neziskovej organizácie.....	21
9.	Ekonomicky oprávnené náklady.....	23
10.	Záver.....	26

## 2. Všeobecné informácie

### 2.1 Identifikačné údaje zariadenia

Názov: Dom pokojnej staroby n.o., Gbely  
Zriaďovateľ: Mesto Gbely  
Sídlo: Gbely, Prof. Čárskeho 291/14, PSČ 908 45  
Štatutárny orgán: Ing. Petra Krbicová – riaditeľka  
IČO: 36 084 514  
DIČ: 20 21 940 998  
Kontakt: telefón 034 6621 227  
e-mail social1@dpsgbely.sk  
web www.dpsgbely.sk

Správna rada k 31.12.2024                      Mgr. Martin Jahodka - predseda  
PharmDr. Katarína Knotková  
Tomáš Papánek  
PhDr. Andrea Šupíková  
Bc. Ladislav Gutschnitz

Dozorná rada k 31.12.2024                      Monika Mihálová – predseda  
Ing. Gabriela Kováčová  
Mgr. Eva Volková

### 2.2 Charakteristika zariadenia

Dom pokojnej staroby n.o., Gbely poskytuje sociálne služby podľa Zákona č. 448/2008 Z. z. o sociálnych službách v znení neskorších predpisov (ďalej len „Zákon o sociálnych službách“) a vykonáva odborné, obslužné a ďalšie činnosti, zabezpečuje vykonávanie týchto činností alebo utvára podmienky na ich vykonávanie v rozsahu stanovenom zákonom pre jednotlivé druhy sociálnej služby, ktoré poskytuje.

Služby sú poskytované v dvoch budovách, ktorých vlastníkom je Mesto Gbely. V budove na ulici Prof. Čárskeho sa poskytuje sociálna služba v zariadení pre seniorov pre 43 prijímateľov sociálnych služieb. Služby sa poskytujú v jednolôžkových, dvojlôžkových a trojlôžkových izbách, ktoré sú vybavené základným vybavením. Sociálne zariadenia sú spoločné pre viacerých prijímateľov sociálnych služieb na chodbách. Súčasťou priestorov je kuchyňa, v ktorej sa pripravuje strava pre všetkých prijímateľov sociálnych služieb. Priestor je obklopený areálom súčasťou ktorého je jazierko a altán.

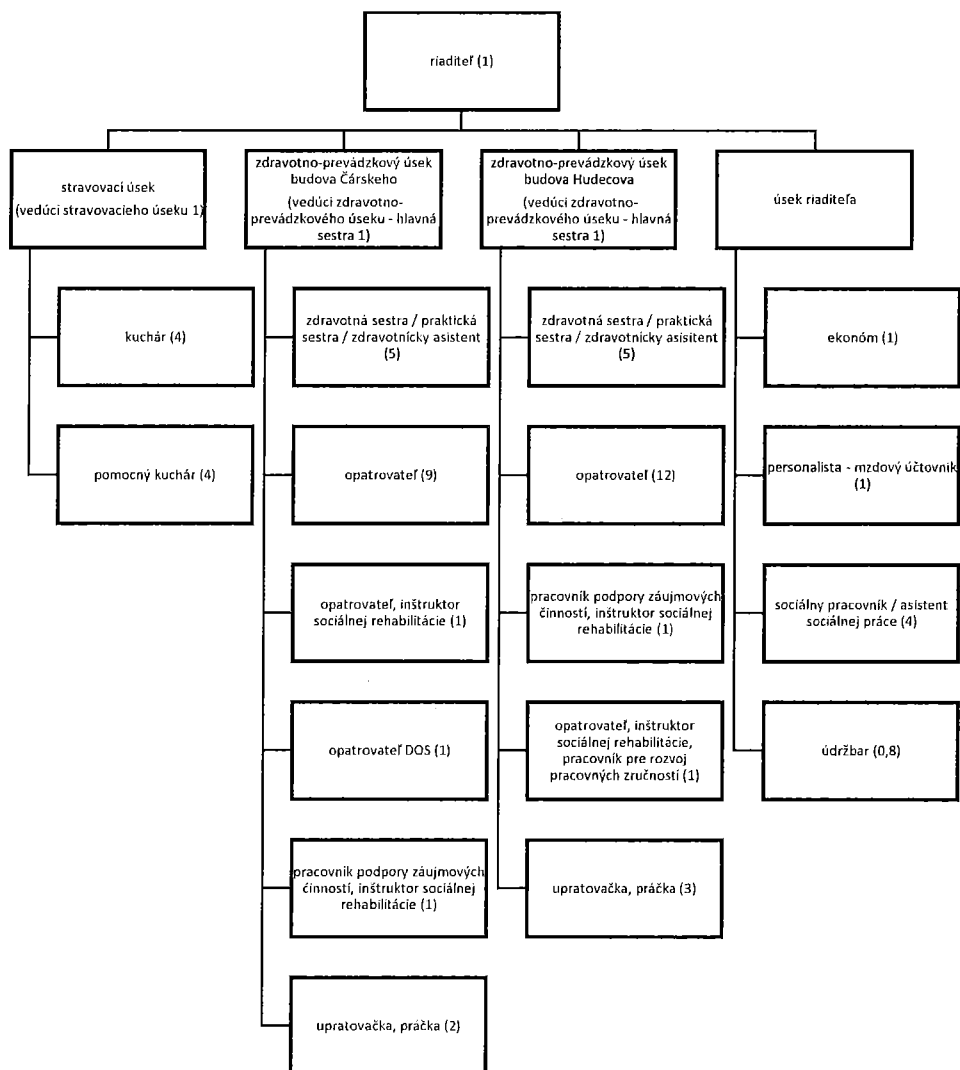
V budove na ulici Hudcova sa poskytuje sociálna služba v zariadení pre seniorov s kapacitou 58 prijímateľov sociálnych služieb a v domove sociálnych služieb s kapacitou 4 prijímateľov sociálnych služieb. Izby sú jednolôžkové, dvojlôžkové a trojlôžkové, ich súčasťou sú sociálne zariadenia. Rovnako ako v budove na ulici Prof. Čárskeho je budova obklopená areálom so zeleňou, altánom a jazierkom.

### 2.3 Predmet činnosti

- Zariadenie poskytuje sociálne služby podľa Zákona o sociálnych službách.
- V rámci sociálnej služby **domov sociálnych služieb** poskytuje službu dospeljej fyzickej osobe do dovŕšenia dôchodkového veku, ktorá je odkázaná na pomoc inej fyzickej osoby. Služba je poskytovaná ako celoročná pobytová služba v zariadení na ulici Hudecova.
- V **zariadení pre seniorov** poskytujeme sociálnu službu fyzickej osobe, ktorá dovŕšila dôchodkový vek a je odkázaná na pomoc inej fyzickej osoby. Služba je poskytovaná ako celoročná pobytová služba v obidvoch budovách zariadenia.
- Ak má zariadenie voľné kapacity, poskytuje **odľahčovaciu službu**. Služba sa poskytuje osobe vykonávajúcej opatrovanie za účelom vytvorenia priestoru na nevyhnutný odpočinok tejto osoby za účelom udržania fyzického a duševného zdravia a zabezpečenia priestoru na regeneráciu.
- **Sociálna služba jedáleň** sa poskytuje fyzickej osobe, ktorá nemá zabezpečené nevyhnutné podmienky na uspokojovanie základných životných potrieb, tiež osobe, ktorá má ťažké zdravotné postihnutie alebo nepriaznivý zdravotný stav alebo osobe, ktorá dovŕšila dôchodkový vek. Služba sa poskytovala do 31.10.2024 i keď naďalej zostáva súčasťou štatútu.
- **Sociálna služba práčovňa** sa poskytuje rovnakému okruhu osôb ako sociálna služba jedáleň. V práčovni sa utvárajú podmienky na pranie, žehlenie a údržbu bielizne a šatstva.
- **Domáca opatrovateľská služba** sa poskytuje v domácom prostredí prijímateľa sociálnej služby, a to osobe, ktorá je odkázaná na pomoc pri úkonoch sebaobsluhy, úkonoch starostlivosti o svoju domácnosť a základných sociálnych aktivít.
- **Podnikateľská činnosť** sa v roku 2024 poskytovala v minimálnom rozsahu.

### 3. Personálne zabezpečenie

#### 3.1 Organizačná štruktúra



Poznámka:

- čísla uvedené v zátvorkách označujú počet zamestnancov podľa úväzku
- opatrovateľka DOS je opatrovateľka v domácej opatrovateľskej službe

### 3.2 Odborní zamestnanci a ich podiel na celkovom počte zamestnancov

Naše zariadenie je v zmysle Zákona o sociálnych službách povinné pri pobytových službách (zariadenie pre seniorov, domov sociálnych služieb) dodržiavať maximálny počet prijímateľov sociálnej služby na jedného svojho zamestnanca a minimálny percentuálny podiel odborných zamestnancov na celkovom počte zamestnancov zaradenom na poskytovanie pobytových služieb.

Za odborného zamestnanca sa považuje zamestnanec, ktorý vykonáva alebo riadi odborné činnosti (najmä sociálne poradenstvo, pomoc pri odkázanosti fyzickej osoby na pomoc inej fyzickej osoby, pomoc pri uplatňovaní práv a právom chránených záujmov, sociálna rehabilitácia, ošetrovateľská starostlivosť a rozvoj pracovných zručností). Za odborných zamestnancov sa považujú profesie zdravotná sestra, praktická sestra, opatrovateľka, sociálny pracovník, asistent sociálneho pracovníka, pracovník pre rozvoj záujmových činností, inštruktor sociálnej rehabilitácie, riaditeľka.

V zariadení pre seniorov je povinný maximálny počet prijímateľov sociálnej služby na jedného zamestnanca 2. Povinný percentuálny podiel odborných zamestnancov na celkovom počte zamestnancov je 52%.

V domove sociálnych služieb je povinný maximálny počet prijímateľov sociálnej služby na jedného zamestnanca 2. Povinný percentuálny podiel odborných zamestnancov na celkovom počte zamestnancov je 60%.

Naše zariadenie spĺňa obidve zákonom stanovené podmienky. Počty zamestnancov a ich pracovné zaradenie sa eviduje aj v Informačnom systéme sociálnych služieb, ktorý prevádzkuje Ministerstvo práce, sociálnych vecí a rodiny SR.

### 3.3 Odborný rast a vzdelávanie zamestnancov

Odborní zamestnanci zariadenia sú v zmysle Zákona o sociálnych službách povinní prehlbovať svoju kvalifikáciu. Cieľom je priebežné udržiavanie, zdokonaľovanie a dopĺňanie požadovaných vedomostí a schopností potrebných na vykonávanie pracovných činností v oblasti sociálnych služieb. Vzdelávanie sa v roku 2024 zabezpečovalo najmä účasťou na akreditovaných kurzoch a účasťou na školiaciach akciách v sociálnej oblasti. Traja zamestnanci si začali dopĺňať vzdelávanie na vysokej škole.

Názov a druh vzdelávacej aktivity	Organizátor	Obdobie	Počet zam.
Ročné zúčtovanie preddavkov na daň	EduWork s.r.o.	január	2
Imunologická včera dnes a zajtra	SK SaPa	február	1
Webinár - BONE Academy 2024	SK SaPa, EDUprofIPHARM	február	1
Vzdelávanie zodpovedných osôb - školenie typu A	Úrad na ochranu oznamovateľov	marec	1
Moderné sociálne služby v SR a Európe	Asociácia poskytovateľov sociálnych služieb v SR	apríl	2
Webinár Impulz sestry 2024	SK SaPa, EDUprofIPHARM	apríl	1
Pacient s onkologickým ochorením	SK SaPa, EDUprofIPHARM	apríl	1
IS Cygnus - individuálny plán	interné vzdelávanie v zariadení	máj	24
AD TEST - Impulz sestru 2024	EDUprofIPHARM	máj	1
AD TEST - Nurse Academy 2023	EDUprofIPHARM	máj	1
Odborný seminár pre sestry	MEDIREX GROUP ACADEMY	máj	2
Vlhké hojenie rán, skúsenosti z praxe lekárov a sestier	SK SaPa, EDUprofIPHARM	máj	1
Zmena životného minima a generovanie dodatkov v IS Cygnus	Iresoft	máj	4

VÝROČNÁ SPRÁVA ZA ROK 2024 – DOM POKOJNEJ STAROBY N.O., GBELY

Názov a druh vzdelávacej aktivity	Organizátor	Obdobie	Počet zam.
Ako ustáť finančnú kontrolu	Asociácia poskytovateľov sociálnych služieb v SR	jún	2
IS Cygnus - plán starostlivosti	interné vzdelávanie v zariadení	jún	24
Webinár - Impulz sestry 2024 II. časť	SK SaPa, EDUprofIPHARM	jún	2
Manažment bežných a menej bežných ochorení v praxi	SK SaPa, FARMi PROFI	jún	2
Rozvrhovanie pracovného času a zmien	Seminaria	jún	1
Impulz sestry 2024 II. časť	SK SaPa, EDUprofIPHARM	jún	1
Verejné obstarávanie	IPEKO Zvolen	jún	1
Ľudské práva a slobody v soc. službách	Inštitút sociálnych a zdravotných vied	august	26
Ošetrovateľská dokumentácia a vykazovanie na ZP	IRESOFT	august	3
Novela zákona o verejnom obstarávaní krok po kroku od 01.08.2024	Úrad pre verejné obstarávanie	august	1
Vedenie ošet. dokumentácie v ZSS	Asociácia poskytovateľov sociálnych služieb v SR	september	8
Skupinová supervízia odbor.zamestnancov	Prof. Andrej Máteľ	september	6
Ergoterapia	Inštitút sociálnych a zdravotných vied	september	2
Webinár - eZdravie ženy	SK SaPa, FARMi PROFI	september	2
Mozog a nervový systém	SK SaPa, EDU ARGAMA	september	2
Hygienicko-epidemiologické požiadavky pri prevádzke zariadení sociálnych služieb	RÚVZ Trnava	september	1
Podpora regenerácie mozgu a nervového systému liečivými rastlinami a hubami	ARGAMA	október	1
Asistovaná samoliečba akútnych respiračných infekcií	EDUprofIPHARM	október	1
NH DAY 2024 Kvalitná a efektívna starostlivosť o seniorov v SS	SK SaPa	október	1
Sestra v akcii	SK SaPa, EDUprofIPHARM	október	2
Kvalitná a efektívna starostlivosť o seniorov v sociálnych službách	Abbott Laboratories	október	4

VÝROČNÁ SPRÁVA ZA ROK 2024 – DOM POKOJNEJ STAROBY N.O., GBELY

Teória a prax v domácej ošetrovateľskej starostlivosti	Asociácia ADOS v SR	október	1
Probiotiká jednoducho a prakticky	SK SaPa ARGAMA	november	2
Nové technológie zlepšujúce manažment diabetes melitus	EDUprofipHARM	november	3
Optimálne možnosti doplnenia železa	EDUprofipHARM	november	2
XXV.odborná konferencia - Zvyšujú kontroly kvalitu sociálnych služieb a ošetrovateľskej starostlivosti	Asociácia poskyt.soc.služieb	november	2
Okresný odborný seminár	SK SaPA	november	1
Forum Acta Prostatica 2024	SK SaPa	november	1
Ako umelá inteligencia transformuje manažment, tímy a prácu	PROEKO	november	1
Špecializačné štúdium Ošetrovateľská starostlivosť v komunite	Slovenská zdravotnícka univerzita	apríl	3

## 4. Činnosť organizácie pri poskytovaní pobytových služieb

### 4.1 Obslužné činnosti

Dom pokojnej staroby n.o., Gbely podľa Zákona o sociálnych službách v znení neskorších predpisov poskytuje prijímateľom sociálnej služby nasledujúce obslužné činnosti.

- Upratovanie
- Pranie, žehlenie a údržba šatstva a bielizne a šatstva
- Stravovanie  
Strava je prijímateľom sociálnej služby poskytovaná 5 krát denne (u diabetikov, ktorí majú inzulín 6 krát denne). Strava sa podáva v priestoroch jedální. Ťažko chorým a imobilným prijímateľom je strava podávaná priamo na lôžku. Strava je prispôsobená zdravotnému stavu a požiadavkám prijímateľov sociálnej služby. Podávame stravu racionálnu, diabetickú a šetriacu, ktorá môže byť celá, krájaná alebo mixovaná.
- Ubytovanie  
Prijímatelia sociálnej služby sú v zariadení ubytovaní v jednolôžkových, dvojlôžkových a trojlôžkových izbách. Na ulici Hudecovej sú izby s vlastným bezbariérovým sociálnym zariadením (WC, sprcha a umývadlo). Na ulici Prof. Čárskeho sú spoločné sociálne zariadenia na chodbách. Pri ubytovaní kladieme dôraz na právo prijímateľa sociálnej služby na súkromie a jeho individuálne potreby.  
Izby sú vybavené základným vybavením. Na izbách je k dispozícii skriňa, posteľ, nočný stolík, stolička. Prijímatelia sociálnej služby majú možnosť skrášliť si izbu podľa vlastného vkusu.

### 4.2 Odborné činnosti

Zariadenie poskytuje prijímateľom sociálnej služby odborné činnosti, a to pomoc pri odkázanosti na pomoc inej fyzickej osoby, sociálne poradenstvo, sociálnu rehabilitáciu a ošetrovateľskú starostlivosť. Utvára podmienky na úschovu cenných vecí a zabezpečuje záujmovú činnosť a rozvoj pracovných zručností.

#### **Pomoc pri odkázanosti na pomoc inej fyzickej osoby**

Pomoc pri odkázanosti na pomoc inej fyzickej osoby zabezpečuje opatrovateľský personál. Opatrovateľský proces je proces zameraný na uspokojovanie bio – psycho – sociálnych potrieb. Medzi základné úkony opatrovateľského procesu patrí zabezpečovanie hygieny, stravovania a dodržiavania pitného režimu, vyprázdňovania, starostlivosti o posteľnú bielizeň, obliekania a vyzliekania, podpora mobility, motoriky a základných sociálnych aktivít, polohovanie prijímateľa sociálnej služby.

### **Sociálne poradenstvo**

Zariadenie poskytuje sociálne poradenstvo prostredníctvom sociálneho pracovníka, ktorý spolupracuje s prijímateľom sociálnej služby a jeho blízkymi od nástupu do zariadenia. Poskytuje sa základné a špecializované sociálne poradenstvo. Ide o činnosť zameranú na pomoc v nepriaznivej sociálnej situácii. Prijímateľovi sociálnej služby sa poskytujú informácie o možnostiach riešenia jeho problému a podľa potreby aj odporúčanie a sprostredkovanie ďalšej pomoci. Po ukončení trojmesačného adaptačného procesu od nástupu prijímateľa sociálnej služby do zariadenia vytvorí multidisciplinárny tím individuálny plán. Súčasťou individuálneho plánu je aj plán sociálnej rehabilitácie, ktorý sa zameriava na zachovanie samostatnosti, nezávislosti a sebačinnosti s prihliadnutím na jeho možnosti, potreby a ciele.

### **Pomoc pri uplatňovaní práv a právom chránených záujmov**

Prijímateľom sociálnej služby je poskytované poradenstvo pri vybavovaní úradných záležitostí, pomoc pri vybavovaní osobných dokladov, pri spisovaní a podávaní písomných podaní, vypisovaní tlačív, pri písomnej komunikácii v úradnom styku a vybavovaní iných vecí v záujme prijímateľa sociálnej služby.

### **Sociálna rehabilitácia**

Sociálna rehabilitácia je odborná činnosť na podporu samostatnosti, nezávislosti a sebačinnosti fyzickej osoby rozvojom a nácvikom zručností alebo aktivizovaním schopností a posilňovaním návykov pri sebaobsluže. Medzi najčastejšie aktivity patrí cvičenie na bicykli, masáž na masážnom kresle, cvičenie s expanderom, cvičenie stoj-sed pri zábradlí, nácvik chôdze pomocou g-aparáta. U prijímateľov sociálnej služby, ktorý je väčšinu dňa pripútaný na lôžko sa používa masáž, robí sa nácvik presunu z vozíka na lôžko a naspäť, nácvik sebaobslužných úkonov zameraných na samostatné jedenie, obliekanie a vykonávanie hygieny.

### **Ošetrovateľská starostlivosť**

Ošetrovateľská starostlivosť je zdravotná starostlivosť, ktorú poskytuje sestra s odbornou spôsobilosťou podľa osobitného predpisu metódou ošetrovateľského procesu v rámci ošetrovateľskej praxe. Cieľom je zabezpečiť a poskytovať odbornú a kvalitnú ošetrovateľskú starostlivosť. Zameriava sa na individuálne potreby prijímateľa, predchádzanie a riešenie jeho potenciálnych a aktuálnych problémov, pričom kladie dôraz na rešpektovanie holistického prístupu k človeku.

### **Záujmová činnosť**

Prijímateľa sociálnych služieb majú možnosť podľa svojich individuálnych potrieb a záujmov venovať sa voľnočasovým aktivitám. V našom zariadení majú k dispozícii spoločenské miestnosti, kde sa prijímateľom sociálnych služieb venujú pracovníčky pre rozvoj záujmových činností a inštruktorky sociálnej rehabilitácie.

## 5. Vízia, poslanie a stratégia

Víziou Domu pokojnej staroby n.o., Gbely a jeho zamestnancov je poskytovať sociálnu službu na vysokej profesionálnej a odbornej úrovni, v prostredí plnom rešpektu, bezpečia a vzájomnej dôvery.

Dôraz kladieme na etický a empatický prístup, ktorý vychádza z individuálnych potrieb a zo životného príbehu prijímateľa sociálnej služby.

Víziou zariadenia pre seniorov je podpora dôstojného starnutia a života seniora v podmienkach zariadenia pre seniorov s prihliadnutím na individuálne potreby pre jeho aktívne a pestré napĺňanie potrieb, životného štýlu, postavenia v spoločnosti a vo svojej rodine.

Víziou domova sociálnych služieb je podpora rozvoja prijímateľa sociálnej služby a zdravého životného štýlu, pri aktívnom trávení času a rozvoji pracovných zručností.

Poslaním Domu pokojnej staroby n.o., Gbely je poskytovať prijímateľom sociálnych služieb kvalitné sociálne služby v súlade so štandardami kvality sociálnych služieb. Poslaním je poskytovanie sociálnej služby na odbornej úrovni pre zachovanie, obnovu, rozvoj a aktivizovanie fyzických osôb, pre prevenciu, riešenie, zmiernenie ich nepriaznivej sociálnej situácie z dôvodu nepriaznivého zdravotného stavu alebo z dôvodu dovŕšenia dôchodkového veku. Poslaním je hľadanie cesty ako začleniť prijímateľa sociálnych služieb do spoločnosti tak, aby aj napriek svojmu nepriaznivému zdravotnému stavu žil kvalitný a plnohodnotný život, a aby boli zachované základné ľudské práva a slobody. Poslaním zariadenia je zasadzovať sa o rešpektovanie ľudskej dôstojnosti prijímateľov sociálnych služieb.

Poslaním zariadenia pre seniorov je inklúzia seniora v podmienkach zariadenia sociálnych služieb pre plnenie potrieb a podporu identity seniora, pri spolupráci s osobami z jeho prirodzeného domáceho prostredia.

Poslaním domova sociálnych služieb je sprevádzanie jedinca, ktorý je odkázaný na pomoc inej osoby na ceste k dosiahnutiu čo najvyššej možnej miery nezávislosti, v závislosti od jeho zdravotného stavu a individuálnych potrieb.

Stratégiou Domu pokojnej staroby n.o., Gbely je umožniť ľuďom, ktorí sú v nepriaznivej sociálnej situácii zostať rovnocennými členmi spoločnosti, využívať ich prirodzené zdroje, umožniť im, aby svoj život prežili v prirodzenom sociálnom prostredí.

## 6. Charakteristika prijímateľov sociálnych služieb

### 6.1 Zariadenie pre seniorov

Ženy tvoria 76% celkového počtu prijímateľov sociálnych služieb v zariadení pre seniorov. Priemerný vek klientov je 78,7 rokov, ženy sú v priemere staršie ako muži. Prevláda stupeň odkázanosti VI., priemerný rozsah odkázanosti u týchto osôb je viac ako 12 hodín denne. Viac ako polovica klientov má dôchodok vyšší ako 600 EUR mesačne.

Štruktúra prijímateľov sociálnych služieb podľa pohlavia k 31.12.2024.

pohlavie	stredisko Prof. Čárskeho	stredisko Hudcovova
ženy	30	47
muži	13	11
<b>spolu</b>	<b>43</b>	<b>58</b>

Priemerný vek prijímateľov sociálnych služieb k 31.12.2024.

poskytovaná služba	priemerný vek muži	priemerný vek ženy	priemerný vek celkom
ZPS Čárskeho	77,8	81,7	79,8
ZPS Hudcovova	72,3	82,8	77,6

Veková štruktúra prijímateľov sociálnych služieb k 31.12.2024.

vekové rozpätie	stredisko Prof. Čárskeho	stredisko Hudcovova
od 63 do 74 rokov	8	13
od 75 do 79 rokov	12	14
od 80 do 84 rokov	12	13
od 85 do 90 rokov	7	8
nad 90 rokov	4	10
<b>spolu</b>	<b>43</b>	<b>58</b>

Štruktúra prijímateľov sociálnych služieb podľa stupňa odkázanosti k 31.12.2024.

stupeň odkázanosti	stredisko Prof. Čárskeho	stredisko Hudcovova
IV. stupeň	9	2
V. stupeň	8	16
VI. stupeň	26	40
<b>spolu</b>	<b>43</b>	<b>58</b>

Štruktúra prijímateľov sociálnych služieb podľa výšky dôchodku k 31.12.2024.

výška dôchodku v EUR (starobný + vdovský)	stredisko Prof. Čárskeho	stredisko Hudecova
do 350 €	1	0
od 351 do 400 €	0	0
od 401 do 450 €	4	2
od 451 do 500 €	1	4
od 501 do 600 €	7	10
viac ako 600 €	30	42
<b>spolu</b>	<b>43</b>	<b>58</b>

Počet nástupov a ukončených pobytov v zariadení k 31.12.2024.

	počet prijatých klientov	počet ukončených pobytov
stredisko Prof. Čárskeho	17	18
stredisko Hudecova	16	17
<b>spolu</b>	<b>33</b>	<b>35</b>

## 6.2 Domov sociálnych služieb

Sociálnu službu domov sociálnych služieb využívajú v našom zariadení len muži. Poskytovaná je v zmysle zápisu do registra poskytovateľov sociálnych služieb len v budove na ulici Hudecova.

Štruktúra prijímateľov sociálnych služieb podľa pohlavia k 31.12.2024.

pohlavie	stredisko Hudecova
ženy	0
muži	4
<b>spolu</b>	<b>4</b>

Štruktúra prijímateľov sociálnych služieb podľa stupňa odkázanosti k 31.12.2024.

stupeň odkázanosti	stredisko Hudecova
V. stupeň	2
VI. stupeň	2
<b>spolu</b>	<b>4</b>

## 7. Zájumová činnosť, aktivizácia prijímateľov sociálnych služieb

Prijímatelia sociálnych služieb majú možnosť podľa svojich záujmov a individuálnych potrieb venovať sa voľnočasovým aktivitám, ku ktorým ich zamestnanci zariadenia podnecujú a vytvárajú im na to vhodné podmienky.

Súčasťou voľnočasových aktivít je spoločne strávený čas pri skupinovom hraní spoločenských hier ako Bingo, Človeče, nehnevaj sa, Scrabble. Naši obyvatelia s obľubou hrajú aj drevené piškvorky, šípky, zhadzujú kuželky, hádžu farebné loptičky do koša. Pri príležitosti sviatku Sv. Valentína, veľkonočných a vianočných sviatkov alebo osláv naše šikovné seniorky pripravujú línecke pečivo, pečú štrúdlu alebo orechové šatôčky. Tiež sa vyrábajú sezónne výrobky, najmä vence. V letných mesiacoch sa vyplňuje spoločne čas v altánku pri počúvaní hudby.

Slnčné lúče a pekné počasie vytvárajú vhodné podmienky na trávenie voľného času vo vonkajších priestoroch pri spoločnom opekaní. Ak je vhodné počasie, vonku sa konajú aj oslavy menín a narodenín prijímateľov sociálnych služieb. Najmä v jarných mesiacoch sa prijímatelia sociálnych služieb venujú práci v záhrade – vysádzajú nové kvety, starajú sa o jazierko. Na jeseň hrabú lístie.

Činnosť pracovníčok pre rozvoj záujmových činností sa často prelína s činnosťou inštruktoriek sociálnej rehabilitácie.

Bežný deň začína rannou rozvčikou na stoličkách. Precvičujú sa horné aj dolné končatiny, využívajú sa prvky jogy, robia sa dychové cvičenia. Nasleduje hra s loptou v polkruhu zameraná na cvičenie pozornosti, rýchlych reakcií. Precvičuje sa jemná a hrubá motorika – pomocou štipca sa triedia strukoviny a cestoviny, navliekajú sa korálky, tvoria sa náramky, vystrihujú kvety z filcu. Zámerom je stabilizácia kognitívnych funkcií. S prijímateľmi sociálnych služieb sa vyplňajú vedomostné listy, dopĺňajú sa príslovia a porekadlá, hrá sa hra meno, mesto, zvierá, vec.

Pri spoločných posedeniach býva pustená relaxačná hudba, obyvatelia čítajú knihy, časopisy, lúštia krížovky. Často sa o prečítanej téme vedú rozhovory. Obľúbenou činnosťou je skladanie puzzle a maľovanie obrázkov. Časť obyvateľov sa venuje príprave nástienky, kde sa umiestňujú fotografie zo spoločne strávených chvíľ. Každý prvý piatok v mesiaci sa v zariadení koná svätá omša, spoveď a prijímanie.

Najmä prijímatelia sociálnej služby, ktorí sú väčšiu časť dňa pripútaní na lôžko využívajú činnosť s tabletom – pozerajú na lôžku filmy a zábavné programy ako Televariété a Možná príjde i kouzelník. Pri týchto obyvateľoch sa využíva aj práca s prvkami biblioterapie – čítajú sa príbehy a poviedky, vedú sa rozhovory. Pri tejto činnosti nám pomáhajú aj študentky vykonávajúce v našom zariadení prax potrebnú pre študijný odbor Sociálno-výchovný pracovník.



## 8. Finančná správa za rok 2024

### 8.1 Ročná účtovná závierka a zhodnotenie ukazovateľov v nej obsiahnutých

Dom pokojnej staroby n.o., Gbely vedie účtovníctvo podľa zákona č. 431/2002 o účtovníctve v znení neskorších predpisov. Vedie oddelene výnosy a náklady spojené s všeobecne prospešnými službami a oddelene výnosy a náklady spojené s podnikateľskou činnosťou. Ročná účtovná závierka tvorí prílohu tejto výročnej správy a obsahuje súvahu, výkaz ziskov a strát a poznámky.

	NÁKLADY V EUR HLAVNÁ ČINNOSŤ				
	2020	2021	2022	2023	2024
spotreba materiálu	180 302,60	183 609,89	211 622,85	253 916,65	251 571,69
spotreba energie	45 547,94	46 857,14	68 290,78	66 758,83	62 158,72
opravy a udržiavanie	13 125,47	12 848,78	36 214,77	22 488,32	14 932,01
cestovné	0,00	0,00	0,00	0,00	194,78
náklady na reprezentáciu	59,85	148,17	171,82	172,60	204,80
ostatné služby (nájomné, telefónne poplatky, TKO, školenia, správne poplatky, stočné ...)	59 781,94	58 870,52	63 630,55	65 939,61	74 365,34
mzdové náklady	732 065,70	798 354,52	821 165,12	876 591,83	934 700,04
zákonné poistenie	253 413,97	277 648,63	282 427,81	305 767,78	335 550,72
ostatné sociálne poistenie (doplňkové dôchodkové sporenie)	5 869,66	6 231,10	6 624,88	7 467,52	7 623,17
zákonné sociálne náklady (tvorba sociálneho fondu, PN, náklady na stravovanie zamestnancov vo výške 55% z ceny jedla)	29 398,23	29 980,66	41 448,81	151 030,88	46 241,11
ostatné sociálne náklady (zdravotné preukazy a prehliadky)	1 129,00	720,50	371,50	368,00	440,00
ostatné dane a poplatky	75,20	89,00	282,00	99,50	132,00
ostatné pokuty a penále	0,00	0,00	72,00	0,00	0,00
odpísanie pohľadávky	4 763,60	0,00	0,00	0,00	0,00
iné ostatné náklady (bankové poplatky, poistenie áut, majetku ....)	1 144,23	1 246,26	2 766,52	1 102,87	1 257,80
odpisy	3 994,24	4 917,57	8 069,25	8 060,34	8 277,70
<b>spolu</b>	<b>1 330 671,63</b>	<b>1 421 522,74</b>	<b>1 543 158,66</b>	<b>1 759 764,73</b>	<b>1 737 649,88</b>

VÝROČNÁ SPRÁVA ZA ROK 2024 – DOM POKOJNEJ STAROBY N.O., GBELY

	VÝNOSY V EUR Hlavná činnosť				
	2020	2021	2022	2023	2024
tržba za vlastné výrobky	182,40	739,00	420,00	40,00	165,00
tržby z predaja služieb (úhrady za poskytované sociálne služby)	544 411,21	531 998,20	595 827,29	676 365,11	746 615,65
aktivácia vnútroorganizačných služieb (hodnota stravy zamestnancov)	21 935,00	21 569,90	27 905,30	33 920,60	42 229,20
prijaté dary	300,00	979,00	330,00	120,00	0,00
prijaté príspevky od iných organizácií	2 960,00	6 340,00	4 312,00	2 094,46	2 200,04
prijaté príspevky od fyzických osôb	2 841,61	1 313,46	697,24	1 000,00	262,05
príspevky z podielu zaplatenej dane	5 148,40	8 931,07	7 200,16	7 170,75	5 482,28
dotácie (na sociálne služby)	729 267,84	830 118,99	887 555,39	1 005 401,60	951 153,38
<b>spolu</b>	<b>1 307 046,46</b>	<b>1 401 989,62</b>	<b>1 524 247,38</b>	<b>1 726 112,52</b>	<b>1 748 107,60</b>
<b>výsledok hospodárenia Hlavná činnosť</b>	<b>-23 625,17</b>	<b>-19 533,12</b>	<b>-18 911,28</b>	<b>-33 652,21</b>	<b>10 457,72</b>

Najväčšou nákladovou položkou sú mzdové náklady a s tým súvisiace zákonné sociálne a zdravotné poistenie. Dopad na zvýšenie mzdových nákladov malo zvýšenie príplatkov za prácu v sobotu, nedeľu a v noci, čo bolo spojené so zvýšením minimálnej mzdy. Do nárastu nákladov zasiahol aj konsolidačný balíček, na základe ktorého sa odvody na zdravotné poistenie zamestnávateľa zvýšili o 1% - z 10% na 11%.

Spotreba materiálu zahŕňa najmä náklady na nákup potravín. Okrem toho sú v nákladoch zahrnuté aj kancelárske potreby, hygienické a čistiace potreby, drobný hmotný majetok, náhradný materiál a rôzny iný materiál. Spotreba energie obsahuje náklady na vodné, na dodanie elektrickej energie a na dodanie plynu. Naše zariadenie patrí medzi subjekty s regulovanou cenou energií, preto nebol v uvedenej nákladovej položke nárast.

Ostatné služby zahŕňajú náklady na nájomné, poštovné, telefónne poplatky, stočné, náklady spojené so vzdelávaním zamestnancov, s praním bielizne, internetom, dezinfekciou a dezinfekciou priestorov a iné.

Zákonné sociálne náklady obsahujú náklady na tvorbu sociálneho fondu, náhradu príjmu za prvých 10 dní trvania PN, náklady na rekreačný príspevok pre zamestnancov a príspevok na stravovanie zamestnancov.

Aktivácia vnútroorganizačných služieb zahŕňa služby vykonávané naším zariadením vo vlastnej réžii – prípravu stravy pre zamestnancov organizácie.

Dotácie zahŕňajú dotácie z Ministerstva práce, sociálnych vecí a rodiny SR, dotácie z Mesta Gbely, dotáciu z Trnavského samosprávneho kraja, dotáciu z Ministerstva financií SR, dotáciu z Úradu práce, sociálnych vecí a rodiny Trnava a rozpúšťanie dotácie na kapitálové výdavky.

Dotácie z Ministerstva práce, sociálnych vecí a rodiny SR boli poskytnuté nasledovne:

- dotácia – finančný príspevok na sociálnu službu zariadenie pre seniorov budova Prof. Čárskeho vo výške 345.949,40 EUR,
- dotácia – finančný príspevok na sociálnu službu zariadenie pre seniorov budova Hudecova vo výške 502.740,00 EUR,
- dotácia – finančný príspevok na sociálnu službu domov sociálnych služieb budova Hudecova vo výške 33.600 EUR.

Dotácie z Mesta Gbely boli poskytnuté nasledovne:

- dotácia na technicko-prevádzkové zabezpečenie vo výške 35.000,00 EUR,
- dotácia na sociálnu službu jedáleň vo výške 9.454,80 EUR,
- dotácia na opatrovateľskú službu vo výške 7.000,00 EUR.

Z Ministerstva financií SR bola zariadeniu poskytnutá účelová dotácia určená na realizáciu projektu „Dôstojný a kvalitný život v zariadení sociálnych služieb“ vo výške 5.338,00 EUR.

Z Trnavského samosprávneho kraja bola zariadeniu poskytnutá účelová dotácia určená na realizáciu projektu „Telo a myseľ v rovnováhe“ vo výške 1.500,00 EUR.

Z Úradu práce, sociálnych vecí a rodiny Trnava bola zariadeniu poskytnutá účelová dotácia na opatrovateľskú službu vo výške 6.486,74 EUR.

Hospodárskym výsledkom je zisk vo výške 10.457,72 EUR zaúčtovaná v prospech účtu 428 – Nevysporiadaný výsledok hospodárenia minulých rokov.

## **8.2 Výrok štatutárneho audítora k ročnej účtovnej závierke**

V zmysle zákona o neziskových organizáciách v znení neskorších predpisov a v zmysle zákona o sociálnych službách musí byť účtovná závierka overená audítorm. Správa audítora o overení ročnej účtovnej závierky Domu pokojnej staroby n.o., Gbely tvorí prílohu tejto výročnej správy.

### 8.3 Prehľad o peňažných príjmoch a výdavkoch

	rozpočet na rok 2024 v EUR	plnenie a čerpanie k 31.12.2024 v EUR	% plnenia a čerpanie rozpočtu k 31.12.2024
vrátané finančné prostriedky - stabilizačný príspevok	1 400,00	1 137,40	81,24%
finančný príspevok zo štátneho rozpočtu - Ministerstvo práce, sociálnych vecí a rodiny SR	882 300,00	882 289,40	100,00%
dotácia projekt "Telo a myseľ v rovnováhe" - Trnavský samosprávny kraj	1 500,00	1 500,00	100,00%
finančný príspevok Ministerstvo financií SR - projekt "Dôstojný a kvalitný život v zariadení sociálnych služieb"	5 400,00	5 338,00	98,85%
finančný príspevok z Úradu práce, sociálnych vecí a rodiny - podpora opatrovateľskej služby	7 000,00	6 193,33	88,48%
finančný príspevok z rozpočtu Mesta Gbely - domáca opatrovateľská služba	7 000,00	7 000,00	100,00%
finančný príspevok z rozpočtu Mesta Gbely - sociálna služba jedáleň	9 300,00	9 454,80	101,66%
finančný príspevok z Mesta Gbely - materiálovo-technické zabezpečenie	35 000,00	35 000,00	100,00%
príjem z predaja služieb a výrobkov	744 400,00	743 871,00	99,93%
iný príjem	2 900,00	2 120,00	73,10%
stravné zamestnanci	19 100,00	18 947,56	99,20%
príspevky z podielu zaplatenej dane 2%	4 000,00	5 482,28	137,06%
príspevky zo zdravotných poisťovní	500,00	320,58	64,12%
prijaté finančné dary	7 000,00	3 962,05	56,60%
<b>Príjmy spolu:</b>	<b>1 726 800,00</b>	<b>1 722 616,40</b>	

**VÝROČNÁ SPRÁVA ZA ROK 2024 – DOM POKOJNEJ STAROBY N.O., GBELY**

výdavky na mzdy	953 200,00	952 210,82	99,90%
výdavky na zdravotné a sociálne poistenie zamestnávateľ	339 500,00	338 245,26	99,63%
doplnkové dôchodkové sporenie	8 000,00	7 609,75	95,12%
energie, vodné, stočné	74 500,00	73 885,21	99,17%
dlhodobý majetok, DHIM, prevádzkové potreby	57 000,00	56 434,94	99,01%
potraviny	192 000,00	191 985,04	99,99%
doprava	5 000,00	3 740,17	74,80%
opravy a udržiavanie	18 000,00	17 989,44	99,94%
nájomné budov	20 500,00	20 365,00	99,34%
služby	46 400,00	46 364,21	99,92%
sociálny fond	12 700,00	12 340,25	97,17%
<b>Výdavky spolu</b>	<b>1 726 800,00</b>	<b>1 721 170,09</b>	

<b>Prebytok</b>		<b>1 446,31</b>	
-----------------	--	-----------------	--

#### 8.4 Prehľad o daroch

V roku 2024 sme obdržali finančné dary od fyzických osôb vo výške 262,05 EUR.

Finančné prostriedky boli použité na:

- nákup zdravotníckeho materiálu,
- nákup čistiacich a hygienických potrieb,
- nákup žehličky.

V roku 2024 sme obdržali finančné dary od právnických osôb vo výške 3.700 EUR.

Finančné dary od právnických osôb sme obdržali nasledovne:

- |   |            |
|---|------------|
| • ELANFIT s.r.o. – lekáreň Lččivka PharmDr. Katarína Knotková | 1.100 EUR, |
| • Mgr. Ivona Macánková – LEKÁREŇ VERONIKA                     | 600 EUR,   |
| • nadácia EPH   | 2.000 EUR. |

Finančné prostriedky boli použité na nákup:

- elektrický liečebný pohybový prístroj Thera Trainer,
- tlačiareň,
- sety prikrývok s vankúšmi,
- nitrilové rukavice.

Z príspevkov z podielu zaplatenej dane vo výške 5.482,28 EUR sme zabezpečili výmenu podláh – polozenie novej podlahy na chodbe a v izbách v zariadení na ulici Prof. Čárskeho.

### 8.5 Stav a pohyb majetku a záväzkov neziskovej organizácie

Prehľad o stave a pohybe majetku za rok 2024 je nasledovný:

krátkodobý finančný majetok	stav na konci bežného účtovného obdobia	stav na konci bezprostredne predchádzajúceho účtovného obdobia
pokladnica, ceniny	1 428,64	1 712,90
bežné bankové účty	73 485,55	71 996,66
<b>Spolu</b>	<b>74 914,19</b>	<b>73 709,56</b>

	stavby	samostatné hnutelné veci a súbory hnutelných vecí	dopravné prostriedky	spolu
<b>prvotné ocenenie - stav na začiatku bežného účtovného obdobia</b>	13 295,36	87 343,56	22 857,71	123 496,63
prírastky	0,00	4 648,00	0,00	4 648,00
úbytky	0,00	0,00	0,00	0,00
stav ku koncu bežného účtovného obdobia	13 295,36	91 991,56	22 857,71	128 144,63
<b>oprávky – stav na začiatku bežného účtovného obdobia</b>	10 636,29	63 228,87	22 857,71	96 722,87
prírastky	664,77	7 612,93	0,00	8 277,70
úbytky	0,00	0,00	0,00	0,00
stav ku koncu bežného účtovného obdobia	11 301,06	70 841,80	22 857,71	105 000,57
<b>zostatková hodnota</b>				
stav ku koncu predch. účtovného obdobia	2 659,07	24 114,69	0,00	26 773,76
<b>stav ku koncu bežného účtovného obdobia</b>	<b>1 994,30</b>	<b>21 149,76</b>	<b>0,00</b>	<b>23 144,06</b>

Prehľad záväzkov k 31.12.2024 je nasledovný:

druh záväzkov	stav ku koncu	
	bežného účtovného obdobia	bezprostredne predchádzajúceho účtovného obdobia
záväzky z obchodného styku	6 734,76	8 799,60
záväzky voči zamestnancom	60 771,77	65 227,93
záväzky voči Sociálnej poisťovni a zdravotným poisťovňam	37 622,00	41 478,47
daňové záväzky	5 032,05	6 817,73
ostatné záväzky	907,97	965,09
<b>krátkodobé záväzky spolu</b>	<b>111 068,55</b>	<b>123 288,82</b>
z toho:		
záväzky so zostatkovou dobou splatnosti do jedného roka	111 068,55	123 288,82
záväzky po lehote splatnosti	0,00	0,00
<b>dlhodobé záväzky spolu</b>	<b>4 201,14</b>	<b>4 434,31</b>
z toho:		
záväzky so zostatkovou dobou splatnosti od jedného do piatich rokov vrátane	2 203,40	1 772,70
záväzky so zostatkovou dobou splatnosti viac ako päť rokov	1 997,74	2 661,61

Záväzky dlhodobé so zostatkovou dobou splatnosti od jedného roka do piatich rokov vo výške 2.203,40 EUR tvoria záväzky zo sociálneho fondu. Záväzky so zostatkovou dobou splatnosti viac ako päť rokov vo výške 1.997,74 EUR tvoria dlhodobo prijaté preddavky od obyvateľov – finančné prostriedky na úhradu pohrebu.

Prehľad pohľadávok k 31.12.2024 je nasledovný:

	stav ku koncu bežného účtovného obdobia	stav ku koncu bezprostredne predchádzajúceho účtov. obdobia
pohľadávky za hlavnú činnosť	4 852,32	3 562,76
<b>pohľadávky spolu</b>	<b>4 852,32</b>	<b>3 562,76</b>

	stav ku koncu	
	bežného účtovného obdobia	bezprostredne predchádzajúceho účtovného obdobia
pohľadávky do lehoty splatnosti	293,41	0,00
pohľadávky po lehote splatnosti	4 558,91	3 562,76
<b>pohľadávky spolu</b>	<b>4 852,32</b>	<b>3 562,76</b>

Pohľadávky vo výške 4.558,91 EUR sú pohľadávky prijímateľov sociálnych služieb v zariadení pre seniorov. Ide o prijímateľov sociálnych služieb, ktorých výška príjmu nepostačuje na úhradu za poskytnuté sociálne služby.

## 9. Ekonomicky oprávnené náklady

Ekonomicky oprávnené náklady sú náklady zariadenia na odborné činnosti, obslužné činnosti a ďalšie činnosti, ktoré je pre konkrétny druh sociálnej služby zariadenie povinné vykonávať, zabezpečovať ich vykonávanie alebo utvárať podmienky na ich vykonávanie.

Ekonomicky oprávnené náklady na poskytované pobytové služby boli nasledovné:

Ekonomicky oprávnené náklady za rok 2024	Zariadenie pre seniorov Prof. Čárskeho pobytová služba	Zariadenie pre seniorov Hudcova pobytová služba	Domov sociálnych služieb Hudcova pobytová služba
mzdy, platy a ostatné osobné vyrovnania	328 501,98	488 868,51	31 134,43
poistné na verejné zdravotné poistenie, poistné na sociálne poistenie a povinné príspevky na starobné dôchodkové sporenie platené zamestnávateľom	119 324,04	177 849,79	11 241,75
cestovné náhrady	61,60	133,18	0,00
výdavky na energie, vodu a komunikácie	27 942,83	35 846,88	2 573,37
výdavky na materiál	70 432,47	102 304,69	6 526,65
dopravné	35,93	97,05	1,41
výdavky na rutinnú údržbu a štandardnú údržbu	3 469,29	2 800,98	246,09

VÝROČNÁ SPRÁVA ZA ROK 2024 – DOM POKOJNEJ STAROBY N.O., GBELY

nájomné za prenájom nehnuteľnosti	0,00	19 051,12	1 313,88
výdavky na služby	30 591,45	34 933,11	2 840,62
náhrady príjmu pri dočasnej pracovnej neschopnosti	3 915,28	2 303,84	161,56
odpisy hmotného majetku a nehmotného majetku podľa účtovných predpisov	1 086,39	1 967,82	0,00
<b>spolu</b>	<b>585 361,26</b>	<b>866 156,97</b>	<b>56 039,76</b>

<b>výška EON za rok 2024 na jedno miesto na mesiac (prepočítané na počet miest v zariadení zapísaných v registri)</b>	<b>1 134,42</b>	<b>1 244,48</b>	<b>1 167,50</b>
---	-----------------	-----------------	-----------------

<b>jednotka výkonu - priemerný mesačný počet prijímateľov sociálnej služby v roku 2024</b>	43	58	4
<b>priemerné príjmy z poskytnutého finančného príspevku podľa § 71 ods. 6 zákona o sociálnych službách (prepočítané na mesiac)</b>	670,44	722,33	700,00
<b>priemerné skutočné príjmy z platenia úhrady za sociálnu službu (prepočítané na mesiac)</b>	462,91	521,17	466,50

VÝROČNÁ SPRÁVA ZA ROK 2024 – DOM POKOJNEJ STAROBY N.O., GBELY

Ekonomicky oprávnené náklady na domácu opatrovateľskú službu a sociálnu službu jedáleň boli nasledovné:

<b>Ekonomicky oprávnené náklady za rok 2024</b>	<b>Domáca opatrovateľská služba</b>	<b>Sociálna služba jedáleň</b>
mzdy, platy a ostatné osobné vyrovnania	9 369,71	65 217,40
poistné na verejné zdravotné poistenie, poistné na sociálne poistenie a povinné príspevky na starobné dôchodkové sporenie platené zamestnávateľom	3 202,53	22 875,79
cestovné náhrady	0,00	0,00
výdavky na energie, vodu a komunikácie	0,91	2 116,51
výdavky na materiál	6,33	42 463,50
dopravné	0,12	82,24
výdavky na rutinnú údržbu a štandardnú údržbu	11,10	873,42
nájomné za prenájom nehnuteľnosti	0,00	0,00
výdavky na služby	521,59	1 354,00
náhrady príjmu pri dočasnej pracovnej neschopnosti	397,74	199,83
odpisy hmotného majetku a nehmotného majetku podľa účtovných predpisov	0,00	1 302,85
<b>spolu</b>	<b>13 510,03</b>	<b>136 485,54</b>

<b>výška EON za rok 2024 na hodinu domácej opatrovateľskej služby alebo jeden poskytnutý obed</b>	<b>16,51</b>	<b>5,77</b>
---	--------------	-------------

<b>jednotka výkonu - počet hodín domácej opatrovateľskej služby a počet poskytnutých obedov sociálnej služby jedáleň</b>	<b>818,50</b>	<b>23637,00</b>
<b>dotácia na jednu hodinu opatrovateľskej služby a jeden poskytnutý obed</b>	<b>12,16</b>	<b>0,40</b>
<b>priemerná výška úhrady za jednu hodinu opatrovateľskej služby a jeden poskytnutý obed</b>	<b>3,75</b>	<b>4,80</b>

## 10. Záver

V roku 2024 sme poskytovali sociálne služby so zameraním na individuálny prístup ku každému prijímateľovi sociálnych služieb. Poskytovali sme komplexnú ošetrovateľskú starostlivosť prostredníctvom zdravotných sestier. Sociálne pracovníčky, inštruktorky sociálnej práce a pracovníčky pre rozvoj záujmových činností sa zamerali na individuálnu prácu s prijímateľmi sociálnych služieb v rámci rôznych aktivít. Opatrovateľský tím poskytoval pomoc pri zabezpečení základných potrieb prijímateľov sociálnych služieb. Zamestnanci kuchyne pripravovali obyvateľom chutné jedlá. Centrom záujmu všetkých zamestnancov zariadenia bol náš obyvateľ.

V priestoroch na ulici Hudecova sme v spolupráci so zakladateľom Mestom Gbely na všetkých izbách na druhom poschodí vymenili vstupné dvere do sociálnych zariadení. Klasické úzke dvere boli nahradené širokými zasúvacími, čím sa zlepšili možnosti vstupu aj pre obyvateľov, ktorí potrebujú na presun chodítko alebo invalidný vozík. Vytvoril sa nový priestor na prácu pre inštruktorku sociálnej rehabilitácie – zakúpený bol rehabilitačný a masážny prístroj a masážna stolička. Do terapeutickej miestnosti boli zakúpené nové stoly a stoličky, aby sa vytvoril lepší priestor na prácu s prvkami arteterapie. Na niektoré izby boli obstarané nové skrine a nočné stolíky s výsuvnou jedálenskou doskou. Tie slúžia najmä pre obyvateľov, ktorí majú obmedzenú možnosť pohybu. V priestoroch práčovne sme zaviedli pranie ozónom. Benefitom je nízka teplota vody, ktorá nepoškodzuje bielizeň, odstránenie nákladov na ohrev vody a dezinfikovaná bielizeň.

V priestoroch na ulici Prof. Čárského sme upravili priestory toaliet. Pôvodné úzke priestory boli stavebne upravené tak, aby boli vhodné aj pre imobilných prijímateľov sociálnych služieb. Pokračovalo sa s výmenou podlahy. Do priestorov práčovne bol zakúpený nový prístroj na značenie bielizne. Na likvidáciu bioodpadu z kuchyne bol obstaraný nový kompostér, nové sú aj mixéry, nárezový stroj, varnice a ďalšie kuchynské vybavenie. Zamerali sme sa aj na údržbu vzduchotechniky, ktorá nám už slúži dlhé roky.

V obidvoch budovách sme začali s výmenou pasívnych antidekubitných matracov, zabezpečili sa nové sprchovacie vozíky, z dôvodu dodržiavania súkromia pri starostlivosti o prijímateľov sociálnych služieb pripútaných na lôžko sa na izby dali mobilné zásteny.

V nasledujúcich rokoch nás čakajú nové výzvy spojené s výkonom integrovanej posudkovej činnosti, ktorej výsledkom bude integrovaný posudok a tiež nové výzvy spojené s financovaním sociálnych služieb, kde sa prijímateľ sociálnej služby bude sám rozhodovať, či príspevok na pomoc pri odkázanosti využije na formálnu alebo neformálnu starostlivosť. Našou snahou bude kvalitné poskytovanie sociálnych služieb.

Na záver by sme chceli poďakovať zamestnancom zariadenia za ich obetavú prácu, predstaviteľom a zamestnancom Mesta Gbely a poslancom Mestského zastupiteľstva Gbely za ich podporu a všetkým sympatizantom a prispievateľom 2% z daní. Ich príspevky slúžia k skvalitneniu poskytovaných sociálnych služieb.