



ReSocia, n.o.

072 62 Petrovce 2

informácie: <http://www.resocia.sk>

telefón: 056/ 65 93 100

e-pošta: kontakt@resocia.sk

Výročná správa o činnosti a hospodárení organizácie ReSocia, n.o. za rok 2024



Petrovce, 02. 07. 2025

Predkladá: Ing. Viliam Čičvák
riaditeľ

POĎAKOVANIE

ReSocia, n.o. vyjadruje týmto poďakovanie za finančnú pomoc a podporu Ministerstvu práce, sociálnych vecí a rodiny Slovenskej republiky a Ústrediu práce, sociálnych vecí a rodiny Slovenskej republiky v mene všetkých osôb odkázaným na pomoc inej osoby, ktorým boli v roku 2024 poskytované sociálne služby a osôb, ktoré potrebujú pomoc pri zvládaní závislostí. Dôležitým poskytovateľom finančnej pomoci pre našu prácu je aj Úrad Košického samosprávneho kraja a samosprávy obcí. Poďakovanie patrí aj priaznivcom, ktorí osobne poskytli finančné prostriedky zo svojich daní.

Bez tejto pomoci by ReSocia, n.o. pravdepodobne nemohla v takej miere a kvalite pomáhať ľuďom odkázaným na pomoc a podporu spoločnosti.

Čl. I. Identifikácia organizácie

Kontaktná adresa ReSocia, n.o: Petrovce 2, 072 62 Petrovce
Tel. kontakt: 056/6593 100,
e-mail: kontakt@resocia.sk
<http://www.resocia.sk>
IČO: 35581727
DIČ: 2022082018

Kontakty na zariadenia sociálnych služieb (“ZSS”) a resocializačné strediská (“RS”) Centra pre deti a rodiny (“CDR”).

CDR RS Petrovce č. 2, 072 62 Petrovce

telefón 056 / 6593 100
e-pošta: kontakt@resocia.sk

CDR RS Repejov 19, 067 04 Repejov

telefón: 0911 384 745
e-pošta: resocia@centrum.sk

Zariadenie podporovaného bývania Petrovce č. 1, 072 62 Petrovce

telefón: 056 / 65 93 505
e-pošta: office@resocia.sk

Zariadenie opatrovateľskej služby Remetské Hámre 27, 072 41 Remetské Hámre

telefón: 052 / 789 5351
e-pošta: zos@resocia.sk

Čl. II. Poslanie a strednodobý výhľad organizácie

ReSocia, n.o. so sídlom Petrovce, okres Sobrance zabezpečuje realizáciu opatrení podľa Zákona č. 305/2005 Z.z. o sociálnoprávnej ochrane a sociálnej kuratele a poskytuje vybrané druhy sociálnych služieb podľa Zákona č. 448/2008 Z.z. v oblasti sociálnej starostlivosti pre plnoleté fyzické osoby počas celého roka. Uvedené všeobecno-prospešné služby ReSocia, n.o. poskytuje za vopred určených a pre všetkých záujemcov rovnakých podmienok, v súlade so základnými ľudskými právami a slobodami, prirodzenou ľudskou dôstojnosťou, s princípmi nediskriminácie z dôvodu pohlavia, rasy, farby pleti, jazyka, viery a náboženstva, či iného zmýšľania národného alebo sociálneho pôvodu, príslušnosti k národnosti alebo etnickej skupine, majetku, rodu alebo iného postavenia prijímateľa služby a sú poskytované v prostredí, ktoré si potenciálny klient sám vybral.

Víziou neziskovej organizácie je zabezpečovanie efektívneho poskytovanie verejných služieb v súlade s európskymi štandardami (bývanie, vzdelávanie, odborné služby a pomoc, zamestnanie) predovšetkým pre osoby z regiónov východného Slovenska, ktoré sa dostali do sociálnej siete z dôvodu nepriaznivého zdravotného stavu, „toxického“ prostredia resp. osobného zlyhania.

Misiou je vytvárať nemateriálne aj materiálne podmienky, využívať moderné metódy a postupy podpory, pomoci príp. asistencie pre začlenenie osôb, odkázaných na pomoc inej osoby alebo po absolvovaní liečby závislosti od psychoaktívnych látok (ďalej len závislé osoby „ZO“), do aktívneho občianstva.

Pre napĺňanie vízie nezisková organizácia pre rok 2024 stanovila nasledovné ciele:

- Štandardy kvality sociálnych služieb, ako aj realizáciu opatrení zahrnutých v Resocializačnom programe, zosúladiť s individuálnymi potrebami prijímateľov sociálnych služieb, klientov RS a s internými podmienkami poskytovateľa pre zabezpečenie kvality ich života.
- Systém manažérstva kvality, ktorý je zverejnený na web stránke ReSocial, n.o uplatňovať ako nástroj trvalého zlepšovania činností v resocializačných strediskách CDR a v zariadeniach SS.
- Priebežne monitorovať, vyhodnocovať a manažovať požiadavky, očakávania a spokojnosť klientov a prijímateľov sociálnych služieb k účinnejšiemu dosahovaniu európskych štandardov poskytovania služieb a opatrení.
- Realizovať programy zamerané na prevenciu, podporu a upevňovanie zdravia klientov.
- Vytvárať bezpečné a ergonomické pracovné prostredie vylučujúce vznik možných chýb a podporujúce vzájomnú dôveru, zodpovednosť, motiváciu a kooperáciu zamestnancov ReSocial, n.o.
- Uplatňovať princíp prevencie nad princípom odhaľovania a riešenie nezhôd a problémov.
- Pri prevádzke zariadení neziskovej organizácie, minimalizovať riziko úrazov a mimoriadnych udalostí.

Čl. III.

Krátkodobé úlohy (ciele) stanovené na daný rok a zhodnotenie ich realizácie

A: V sociálnej oblasti – zariadenia sociálnych služieb

Sociálne služby boli poskytované PFO, ktoré boli posúdené ako odkázané na pomoc inej osoby podľa prílohy k zákonu 448/2008 o sociálnych službách. Registrovaním sociálnych služieb ReSocial, n.o. prispieva aj k tomu, aby klienti CDR, ktorí počas realizácie resocializačného programu boli posúdení ako odkázaní na sociálnu službu, mali možnosť tieto služby využívať k zlepšeniu svojho telesného aj duševného zdravia a skrátila sa tak doba, kedy sa osamostatnia a opätovne začlenia do spoločenského života ako plnohodnotní občania..

Sociálne služby boli v sledovanom období poskytované v zariadeniach sociálnych služieb, zaregistrovaných na Odbore sociálnych vecí a zdravotníctva Úradu KSK (ďalej OSVaZ Ú KSK) a to:

- od 10.02.2012 je poskytovaná sociálna služba **Zariadenie podporovaného bývania** s kapacitou 13 lôžok v obci **Petrovce**,
- od 01.01.2018 je v prevádzke **Zariadenie opatrovateľskej služby** v budove bývalej základnej školy v obci **Remetské Hámre**, okres Sobrance. SS je však registrovaná a poskytovaná od 01.01.2016.

Úlohy:

1. Prerokovať s regionálnym úradom zdravotníctva a následne v Ú KSK možnosť preklasifikovania časti kapacít ZOS na špecializované zariadenie podľa § 39 zákona o sociálnych službách, keďže je v ZOS veľký počet prijímateľov SS, ktorí potrebujú špeciálnu dlhodobú zdravotnú a sociálnu starostlivosť z dôvodu zdravotných postihnutí uvedených zákonom.

Plnenie:

Úloha bola splnená prerokovaním uvedenej možnosti so zainteresovanými inštitúciami. Jej realizácia je však z objektívnych dôvodov odložená.

2. Pokračovať vo vnútorných kontrolách kvality sociálnych služieb, vypracovať pre prijímateľov sociálnych služieb dotazník spokojnosti. Informáciu o výsledku prerokovať s riaditeľom ReSocia, n.o. za prítomnosti vedúcich zariadení.

Plnenie:

Úloha bola splnená a závery z dotazníka boli prerokované s riaditeľom. Avšak vzhľadom na zdravotný stav väčšiny prijímateľov SS boli informácie do dotazníka snímané za prítomnosti sociálnej pracovníčky a preto považujeme výsledky za málo významné.

3. Prepracovať štandardy kvality pre ZpB Petrovce a ZOS Remetské Hámre a oboznámiť s nimi zamestnancov a zverejniť ich na verejne prístupnom mieste.

Plnenie:

Štandardy kvality zariadení SS ReSocia, n.o. sú priebežne upravované a novelizované.

4. Zabezpečiť vzdelávanie zamestnancov ZpB zaradených vo funkcii zamestnanec pre nácvik pracovných zručností, ktorí musia absolvovať kurz v rozsahu 150 hod. v zmysle novely zákona o sociálnych službách.

Plnenie:

Úloha splnená, keď traja zamestnanci pre nácvik pracovných zručností pracujúcich v ZpB dištančne absolvovali horeuvedený kurz.

B: V oblasti resocializácie

V **Centre pre deti a rodiny ReSocia**, n.o. (ďalej len „CDR“ alebo „centrum“) boli resocializačné opatrenia podľa Zákona č. 305/2005 Z.z. o sociálnoprávnej ochrane detí a sociálnej kuratele a o zmene a doplnení niektorých zákonov v znení neskorších predpisov (ďalej „zákon SPOSK“) nepretržite realizované od prvej akreditácie v r. 2007. Od tejto doby ReSocia, n.o. svojou činnosťou prispieva k riešeniu dlhotrvajúceho problému látkovej a nelátkovej závislosti najmä v Košickom a Prešovskom regióne. Pomáha ľuďom, ktorí sa ocitli na okraji spoločnosti v dôsledku svojej závislosti, po preliečení, plnohodnotne sa vrátiť späť do spoločenského života. Činnosti na výkon opatrení podľa zákona SPOSK v rámci CDR smerujú k úplnej samostatnosti, svojpomoci a predovšetkým opätovnému získaniu pracovných návykov a zručností. V súlade s § 57 novely zákona SPOSK platnou od r. 2018 centrum vykonáva opatrenia podľa Resocializačného programu (ďalej len „RP“) vypracovaného podľa § 2 Vyhlášky č. 103/2018 Z.z. MPSVR SR, ktorou sa vykonávajú niektoré ustanovenia zákona SPOSK.

Centrum v r. 2024 realizovalo opatrenia v dvoch resocializačných strediskách: RS Petrovce pre dve skupiny s kapacitou celkom 30 miest a RS Repejov s kapacitou 15 miest.

Úlohy

1. Doriešiť závery kontroly Ústredia práce, sociálnych vecí a rodiny z r. 2020 a realizovať opatrenia, ktoré budú následne prijaté.

Plnenie:

Úloha ostáva v platnosti, pretože závery kontroly Ústredia práce, sociálnych vecí a rodiny z r. 2020 ešte neboli prerokované s ReSocia, n.o., sú skúmané Úradom vládneho auditu.

2. V RS svojpomocne realizovať rekonštrukčné práce (maľovanie priestorov, úprava spoločenských miestností, jedální a pod.) s cieľom skultúrniť ubytovacie priestory. Zmodernizovať aj priestor na prípravu stravy.

Plnenie:

Úloha bola splnená, keď bola realizovaná vonkajšia úprava okolia oboch RS, boli vymaľované spoločné a ubytovacie priestory, kde boli, podľa potreby vymenené niektoré postele a skrine, priestory jedálne/spoločenskej miestnosti boli skultúrnene novým nábytkom. Navyše boli, v záujme skvalitnenia práce, skultúrnene aj priestory pre prácu personálu. Ostáva realizácia úpravy priestorov pre prípravu stravy v RS CDR Petrovce.

3. Zorganizovať spoločné aktivity oboch RS CDR s cieľom vzájomného poznania a podpory klientov.

Plnenie:

Úloha bola splnená, keď v sledovanom období bola realizovaná spoločná kultúrno – športová aktivita.

4. Zabezpečiť vzdelávanie zamestnancov CDR zaradených vo funkcii zamestnanec pre nácvik pracovných zručností, ktorí musia absolvovať kurz v rozsahu 150 hod. v zmysle novely zákona o sociálnych službách.

Plnenie:

Úloha bola splnená zatiaľ v CDR RS Petrovce, keď dištančný vzdelávací kurz zameraný na zamestnancov pre nácvik pracovných zručností absolvovali v mesiacoch máj – jún 2023 *traja zamestnanci*.

Čl. IV.

Koncepčná činnosť

A. Zariadenie podporovaného bývania

V zariadení podporovaného bývania (ďalej iba „ZpB“) sú sociálne služby poskytované na základe § 34 Zákona č. 448/2008 Z.z. o sociálnych službách v znení neskorších predpisov (ďalej iba „zákon“) fyzickej osobe (ďalej iba „FO“) od 16. roku veku do dovŕšenia dôchodkového veku, ktorá je odkázaná na pomoc inej fyzickej osoby podľa prílohy č. 3 zákona a na dohľad, pod ktorým je schopná viesť samostatný život. Dohľad, na účely poskytovania sociálnej služby v ZpB, je usmerňovanie a monitorovanie FO uvedenej v odseku 1 pri zabezpečovaní seba obslužných úkonov, úkonov starostlivosti o svoju domácnosť v rámci zariadenia a základných sociálnych aktivít podľa prílohy č. 4 zákona. Okrem dohľadu sa v ZpB

a) poskytuje

1. ubytovanie,
2. sociálne poradenstvo
3. pomoc pri uplatňovaní práv a právom chránených záujmov,

b) utvárajú podmienky na

1. prípravu stravy,
2. upratovanie,
3. pranie, žehlenie a údržbu bielizne a šatstva,

c) vykonáva sociálna rehabilitácia.

Miesto poskytovania sociálnej služby (ďalej iba „SS“)

ZpB Petrovce 1, 072 62 Petrovce je prevádzkované v jednopodlažnom rodinnom dome s jedným bezbariérovým vchodom, bývanie pre mužov a ženy je oddelené. Izby sú 2oj až 3 posteľové. V zariadení je kompletne vybavená kuchyňa na prípravu stravy, kancelária, hygienické zariadenia a práčovňa.

Počet zamestnancov v štruktúre a profesijnej skladbe

<i>ZpB sídlo</i>	<i>Počet PSS</i>	<i>Zamestnanci</i>		
		<i>Profesia</i>	<i>vzdelanie</i>	<i>Počet</i>
<i>Petrovce 1</i>	<i>13</i>	<i>Sociálny pracovník</i>	<i>VŠ II. st.</i>	<i>1</i>
		<i>Vedúci ZpB</i>	<i>VŠ II. st.</i>	<i>0,25</i>
		<i>Opatrovateľka</i>	<i>SZŠ Michalovce odbor zdravotnícky asistent + 220 hodín akredit. kurz.</i>	<i>1</i>
		<i>Zamestnanec pre rozvoj pracovných zručností</i>	<i>USO + 150 hod akredit. kurz.</i>	<i>0,75</i>
		<i>Zamestnanec pre rozvoj pracovných zručností</i>	<i>USO</i>	<i>0,325</i>
		<i>Zamestnanec pre rozvoj pracovných zručností</i>	<i>USO</i>	<i>0,5</i>
		<i>Sociálny pedagóg</i>	<i>VŠ II. st.</i>	<i>0,25</i>
		<i>Špeciálny pedagóg</i>	<i>VŠ II. st.</i>	<i>0,25</i>
		<i>Inštruktor sociálnej rehabilitácie</i>	<i>VŠ II. st. + akredit. kurz</i>	<i>1</i>
				<i>Celkom zamestnancov: 5,325</i>
		<i>Z toho odborní zamest: 3,00</i>		

Náplň práce zamestnancov podľa profesijnej skladby

1. Sociálny pracovník a sociálna rehabilitácia – poskytuje základné a špecializované sociálne poradenstvo, využíva metódy a postupy sociálnej práce na aktivizáciu a pozitívnu motiváciu k riešeniu životného problému PSS, pomoc pri uplatňovaní práv a právom chránených záujmov, práca s rodinou a príbuznými, využívanie metód sociálnej rehabilitácie zamestnancom pre sociálnu rehabilitáciu,. Príprava podkladov do štatistík, vedenie spisovej dokumentácie PSS, dodržiavanie postupu pri prijímaní a adaptácii PSS, dodržiavanie smerníc na uzatvorenie zmlúv a výpočet úhrad, zodpovednosť za tvorbu a hodnotenie individuálnych plánov, dodržiavanie domáceho a prevádzkového poriadku.

2. Zamestnanec pre dohľad – evidencia výberu úhrad, dohľad a pomoc PSS pri udržiavaní osobnej hygieny, poriadku, dohľad nad dodržiavaním liečebného režimu: dávkovanie a podávanie liekov,

objednávanie liekov pre prijímateľov na základe predpisov, sprevádzanie prijímateľov SS k ošetrovateľským lekárom, pomoc pri návratku pracovných zručností pre samostatný život: dopestovanie vlastných plodín na záhrade, ich spracovanie a pod., odkladanie finančných úspor, pomoc pri nákupoch a pod. Spolupráca pri tvorbe, realizácii úloh a vyhodnocovaní IP.

3. Zamestnanec pre rozvoj pracovných zručností - dohľad pri príprave stravy, tvorbe jedálneho lístka, objednávanie surovín pre varenie, hospodárne a ekonomicky výhodné nákupy, nácvik pracovných zručností pre samostatný život (záhrada – dopestovanie plodín, príprava stravy, dodržiavanie hygieny a poriadku, výroba drobných predmetov dennej potreby a pod.), sprevádzanie prijímateľov SS k ošetrovateľským lekárom, a pod. Spolupráca pri tvorbe, realizácii úloh a vyhodnocovaní IP.

B. Zariadenie opatrovateľskej služby

V zariadení opatrovateľskej služby (ďalej iba „ZOS“) sa poskytuje sociálna služba na určitý čas plnoletej fyzickej osobe, ktorá je odkázaná na pomoc inej fyzickej osoby podľa prílohy č. 3, ak jej nemožno poskytnúť opatrovateľskú službu. V zariadení opatrovateľskej služby sa **poskytujú**

Odborné činnosti

- a) pomoc pri odkázanosti na pomoc inej fyzickej osoby
- b) sociálne poradenstvo
- c) sociálna rehabilitácia

Obslužné činnosti

- a) ubytovanie
- b) stravovanie
- c) upratovanie, pranie, žehlenie a údržba bielizne a šatstva

Ďalšie činnosti:

- a) utvárajú sa podmienky na úschovu cenných vecí

Zabezpečuje sa ošetrovateľská starostlivosť.

Miesto poskytovania

SS opatrovateľská služba sa od roku 2018 poskytuje v obci Remetské Hámre 27, 072 41 Remetské Hámre, a je prevádzkované v prenajatých priestoroch 2-oj podlažnej budovy bývalej základnej školy, ktoré boli rekonštruované tak, aby vyhovovali hygienickým a prevádzkovým podmienkam. V zariadení sú 2 – 3 posteľové izby, hygienické zariadenia, spoločenské priestory, kancelárie, pracovňa, izolačná izba, izba pre opatrovateľky a zdravotnú asistentku. V exteriéry zariadenia je veľká záhrada a nová, sprevádzkovaná kuchyňa s jedálňou, v ktorej sú pripravované obedy, raňajky a večere. Ošetrovateľské úkony boli realizované zazmluvnenou službou ADOS, na základe odporúčania obvodnej lekárky.

Počet zamestnancov v štruktúre a profesijnej skladbe.

Miesto poskytovania SS	Počet PSS	Zamestnanci		
		Profesia/funkcia	Vzdelanie	Počet

Zariadenie opatrovateľskej služby	40	Vedúci ZOS	VŠ II. st. humanitný smer	
		Sociálny pracovník / sociálna rehabilitácia	VŠ II. st. odbor sociálna práca	0,5
		Asistent sociálnej práce	VŠ I. st. odbor sociálna práca	1 (+ 2 RD)
		Inštruktor sociálnej rehabilitácie	VŠ II. st. + akredit. kurz, USO + akredit. kurz	1
		Vedúca sestra	VŠ II. st. + špecializácia	0,4
		Zdravotná asistentka	USO (SZŠ)	1
		Opatrovateľ/ka	SŠ+ akreditovaný 220 hod. Kurz	11 (+ 1 RD)
		Administratívna pracovníčka/ekonomka	ÚSO	1
		Vedúca kuchyne / referent pre stravovaciú prevádzku	ÚSO	1
		Pomocný pracovný personál *)	SŠ/ZŠ, v príp. potreby certifikát	4,5
		Lekár	VŠ II. st. + atestácia	1 dohoda/zmluva
		Kuchár + pomocný kuchár	ÚSO	2 + 2
		Celkom zamestnancov: 29,4		
		Z toho odborní zamestnanci: 17,9		

*) pomocný personál zabezpečuje: upratovanie, pranie, žehlenie, šitie, kúrenie, údržbu budovy a záhrady, prevoz PSS a materiálu.

Náplň práce zamestnancov podľa profesijnej skladby

Odborní zamestnanci

Vedúca/i ZOS - riadi, kontroluje a koordinuje činnosť zamestnancov v mieste výkonu práce, zodpovedá za realizáciu štandardov kvality pri výkone sociálnych služieb v ZOS, zodpovedá za prevádzku, zverený majetok, inventár a materiálne vybavenie ZOS, zodpovedá za správne vedenie spisovej agendy prijímateľov sociálnej služby, vyhotovuje zmluvy s PSS a výpočtové listy úhrad PSS, sleduje výber úhrad, zodpovedá za kvartálne a celoročné vyúčtovanie poskytnutého finančného príspevku na základe zmluvy s MPSVaR SR a pod., zodpovedá za spracovanie štatistických prehľadov vyžadovaných štátnymi inštitúciami a komunikuje s týmito subjektami vo veci evidencií a štatistík.

Sociálny pracovník - poskytuje základné sociálne poradenstvo prijímateľom sociálnych služieb, zamerané na udržiavanie a rozvoj fyzických a psychických schopností PSS, spolupracuje s obecnými a MsÚ pri umiestňovaní PSS do ZOS Remetské Hámre, vedie register žiadateľov o uzatvorenie

zmluvy na poskytovanie sociálnych služieb v ZOS, zakladá a zodpovedá za dopĺňovanie osobných spisov PSS. Zodpovedá za uplatňovanie štandardov kvality poskytovaných sociálnych služieb v praxi. V rámci **sociálnej rehabilitácie** sociálny pracovník podporuje a vedie k samostatnosti, nezávislosti, sebestačnosti, aktivizuje individuálne schopnosti a posilňuje ich návyky pri sebaobsluže, robí nácvik potrebných zručností, ktoré smerujú k dosiahnutiu čo najväčšej sebestačnosti, s ohľadom na ich zdravotné postihnutie (sebaobsluha, motorika jemná a hrubá, nacvičovanie techník na pamäť, pracovná činnosť, náprava reči a komunikácie).

Asistent sociálnej práce – poskytuje základné sociálne poradenstvo, pracuje spolu s PSS na aktivizácii telesných a psychických síl a na pozitívnej motivácii k riešeniu jeho/jej životného problému, Pomoc pri uplatňovaní práv a právom chránených záujmov, práca s rodinou a príbuznými. Pripravuje podklady do štatistík, vedie spisovú dokumentáciu PSS, je zodpovedný za dodržiavanie postupu pri prijímaní a adaptácii PSS, zodpovedá za tvorbu a hodnotenie individuálnych plánov v súlade so Smernicou.

Vedúca sestra - zodpovedá za odborné poskytovanie ošetrovateľskej starostlivosti v súlade s § 20 ods. 1 písm. e) desiaty bod zákona č. 581/2004 Z. z., v ZOS Remetské Hámre. Navrhuje pre poskytovateľa sociálnej služby vydávanie písomných poverení pre zdravotníckych asistentov/tiek, opatrovateľov/liek na vykonávanie ošetrovateľských úkonov pre PSS /podávanie liekov a aplikácia masti : kontrola glykémie glukomerom; odmeranie krvného tlaku, pulzu a telesnej teploty a aplikácia liečiva subkutánne). Koordinuje prácu zdravotníckych asistentov/tiek a deleguje na nich činnosti v rozsahu ich odbornej spôsobilosti. Riadi a koordinuje prácu opatrovateľov/liek a deleguje na nich činnosti v rozsahu ich odbornej spôsobilosti. Poskytovať ošetrovateľskú starostlivosť v súlade so štandardnými diagnostickými postupmi a štandardnými terapeutickými postupmi. Viest' zdravotnú dokumentáciu podľa § 19 ods. 2 a vykonávať v nej zápisy podľa § 21 ods. 4 až 6.

Zdravotná asistentka – zodpovedá za dodržiavanie liečebného režimu, objednávanie liekov pre prijímateľov na základe predpisov, sprevádzanie prijímateľov SS k ošetrovateľom, poskytuje základné ošetrovateľské úkony. Denne informuje o zdravotnom stave PSS vedúceho ZOS, spolupracuje s opatrovateľkami aj ostatnými odbornými zamestnancami pri tvorbe a realizácii individuálnych plánov.

Opatrovateľ/ka - komplexné opatrovateľské služby pre klientov zariadenia v zmysle Zákona 448/2008 Z.z. o sociálnych službách v znení neskorších predpisov, príloha č. 4, časť I., III., pomoc pri sebaobslužnej činnosti, pri udržiavaní hygienických návykov, pri kúpeli, obliekaní, pri sprevádzaní do zdravotníckych zariadení, pri udržiavaní mobility a motoriky prijímateľov, podávanie stravy, tekutín, kŕmenie. Udržiavať a podporovať telesné, duševné a sociálne zdravie prijímateľov sociálnych služieb, zmierňovať utrpenie a zabezpečiť dôstojný život. V starostlivosti o prijímateľov uplatňuje získané vedomosti a poznatky v zhode s etickými princípmi a právami.

Vedúca kuchyne/referent pre stravovacie prevádzky, kuchár/pomocná kuchárka - príprava jedálneho lístka, nákup potravín, dodržiavanie zásad racionálnej výživy, diétneho stravovania, príprava stravy, hospodárne nakladanie s potravinami.

Pomocný pracovný personál. upratovanie, pranie, žehlenie, šitie, kúrenie, údržba budovy a záhrady, prevoz PSS a materiálu.

C. Centrum pre deti a rodiny

Miestom vykonávania resocializačného programu Centra pre deti a rodiny ReSocia, n.o. boli v r. 2024:

1. CDR RS Petrovce 2, 072 62 pošta Koromľa, okr. Sobrance, Košický kraj. Počet miest pre vykonávanie RP: dve skupiny po 15 t.j. spolu 30

2. CDR RS Repejov 19, 067 04 Repejov, pošta Oľka, Prešovský kraj

Počet miest na vykonávanie RP: 15

Počet zamestnancov v štruktúre a profesijnej skladbe

Centrum malo vytvorených celkom 45 miest pre FO, pre ktoré sa vykonával resocializačný program („RP“). Ústredie práce pre rok 2024 uzavrelo s ReSociou, n.o. zmluvu o poskytovaní finančných prostriedkov na 45 miest. Vzhľadom k tomu, že v Petrovciach sú 2 skupiny v jednej budove sú niektoré profesie kumulované (napr. vedúci RS v Petrovciach je zodpovedný za prevádzku RS, kde sa vykonáva RP pre dve skupiny, zamestnanci pre nácvik pracovných zručností taktiež pracujú s klientami oboch skupín, a tak to bolo aj so zabezpečovaním zmennosti, kde sa striedali pre 2 skupiny 4 zamestnanci).

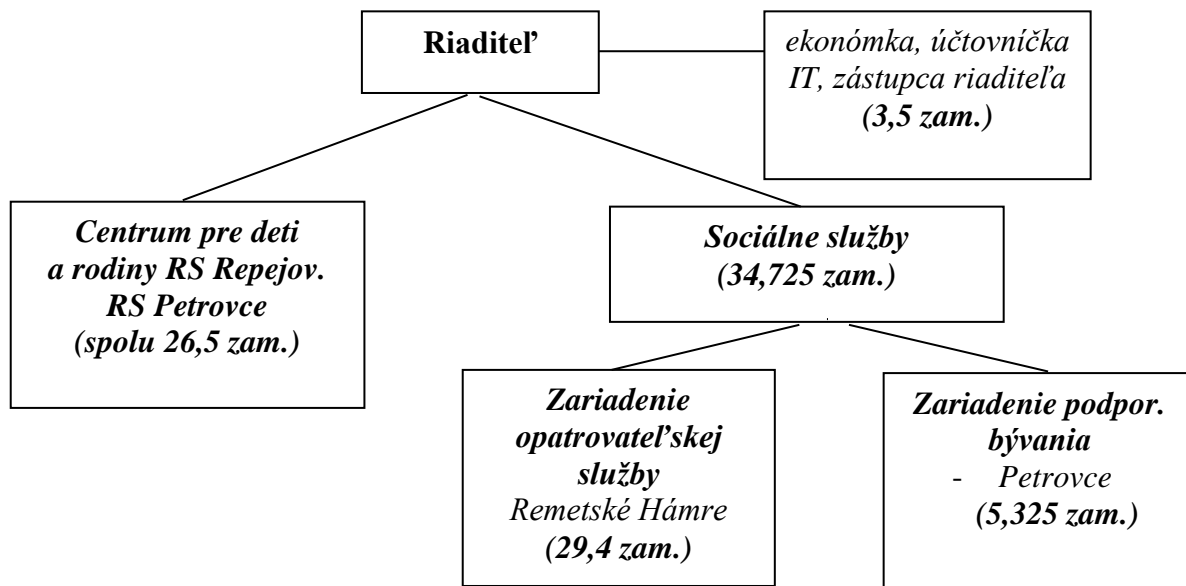
Počet zamestnancov k 31.12.2024 podľa RS

RS Petrovce: 2 skupiny, 26 klientov, 16 zamestnancov, z toho v odbornom tíme 4 zamestnanci

RS Repejov: 1 skupina, 14 klientov, 8 zamestnancov, z toho v odbornom tíme 2 zamestnanci.

Odborní zamestnanci sú pracovné pozície: psychológ, sociálny pracovník, asistent sociálnej práce, zamestnanec pre nácvik pracovných zručností a ostatní zamestnanci: pracujú v smenách ako dohľad. Za prevádzku RS je zodpovedný vedúci RS a odborné vedenie tímu CDR zabezpečuje akreditovaný zástupca pre realizáciu resocializačných opatrení resocializačného programu.

Organizačná štruktúra ReSocia, n.o - tabuľka vzťahov riadenia



Vzdelávanie personálu, supervízia

V roku 2024 bolo celkom realizovaných 30 hodín skupinovej, tímovej a 33,5 hodín individuálnej supervízie. Do supervízie boli zaradení všetci odborní zamestnanci Centra pre deti a rodiny, ako aj zamestnanci ZOS a ZpB. Počas celého roka bola zabezpečená podpora a starostlivosť o organizáciu na základe jej potrieb, ktoré voči supervízii boli zadefinované

Ďalšie vzdelávanie zamestnancov:

- PhDr. Peter Jacko, MBA. – ukončenie vzdelania na Akadémii vzdelávania a výskumu v sociálnych službách – odbor Riadenie sociálnych služieb (získaný titul MBA.),
- PhDr. Katarína Kostičová - ukončenie vzdelania na Vysokej škole zdravotníctva a sociálnej práce sv. Alžbety – odbor sociálna práca - rigorózne konanie.

Počas roku 2024 zamestnanci absolvovali tieto školenia

- PhDr. Jana Vargová- Efektívna komunikácia a riešenie konfliktov v praxi, mediácia

V. Kontrolná činnosť

Dňa 30.05.2024 bolo obdržané rozhodnutie z Úradu vládneho auditu o ukončení kontroly z roku 2022. Počas roku 2024 bolo realizované 4 zasadnutia správnej rady ReSocie, n. o.

VI. Štatistické údaje

Resocializačný program v CDR

V roku 2024 boli realizované, na základe odporúčania príslušného ÚPSVaR, opatrenia na plnenie resocializačného programu pre dospelé FO v CDR ReSocia, n.o. podľa § 57 Zákona č. 305/2005 Z.z. o SPOaSK v znení neskorších právnych predpisov v 2 resocializačných strediskách CDR nasledovne:

RS Petrovce 2 – v dvoch skupinách celkom 61 dospelých FO, priemerná denná obsadenosť zariadenia počas celého roka 25,89 klienta. K 31.12.2024 bolo v zariadení spolu v oboch skupinách 29 klientov.

Z celkového počtu 61 v sledovanom období zariadenie CDR Petrovce č. 2 opustilo 32 klientov:

- 7 klienti – hrubé porušenie interných predpisov
- 19 klientov odišlo na vlastnú žiadosť k rodine/na ubytovňu, našli si zamestnanie
- 2 klient bol premiestnený do iného zariadenia sociálnych služieb
- 4 po ukončení doby resocializačného programu

RS CDR Repejov - celkom 23 klientov, priemerná denná obsadenosť zariadenia počas celého roka 11,78 klienta. K 31.12.2024 bolo v zariadení 11 klientov.

Z celkového počtu 23, v sledovanom období opustilo zariadenie CDR Repejov 12 klientov:

- 8 klientov odišlo na vlastnú žiadosť k rodine/na ubytovňu, našli si zamestnanie
- 1 klient ukončenie resocializačného programu pre nástup na výkon trestu odňatia slobody
- 1 po ukončení doby resocializácie
- 2 klienti ukončenie zo strany CDR pre porušenie interných smerníc

Zmluva o poskytnutí finančného príspevku medzi Centrom pre deti a rodiny ReSocia, n.o. a Ústredím práce, sociálnych vecí a rodiny bola podpísaná pre rok 2024 na počet 45 miest.

Sociálne služby

§ 34 zákona č. 448/2008 Z.z. – sociálna služba: Zariadenie podporovaného bývania

Petrovce 1 - celkom 13 poberateľov sociálnych služieb, priemerná denná obsadenosť zariadenia počas celého roka bola 13 PSS t.j. 100%, V roku 2024 bola obsadenosť 4700 lôžkodie z celkového počtu 4745 lôžkodie.

Zmluva o poskytnutí finančného príspevku s Úradom KSK (príspevok na prevádzku) a Ministerstvom práce, sociálnych vecí a rodiny (príspevok na odkázanosť) bola podpísaná pre 13 poberateľov sociálnej služby.

§ 36 zákona č. 448/2008 Z.z. - Zariadenie opatrovateľskej služby Remetské Hámre - Zmluva o poskytnutí finančného príspevku s MPSVaR SR bola podpísaná na celkovú kapacitu 40 poberateľov sociálnej služby. Štatistika obsadenosti počas roka 2024:

- kapacita zariadenia schválená hygienou je 40 lôžok,
- MPSVaR SR zmluvne poskytl finančný príspevok na odkázanosť pre 40 poberateľov sociálnych služieb,
- počas sledovaného roka bolo v zariadení obsadených 14423 ubytovacích dní, neobsadených bolo 217 dní, t. j. percento obsadenosti počas roka bolo 98%. Samoplatcami bolo obsadených 31 dní.

VII. Rozpočet organizácie

Majetok spoločnosti ReSocia, n.o. je tvorený:

- finančným príspevkom MPSVR SR, Ústredia PSVR SR, Úradom Košického samosprávneho kraja, samospráv miest a obcí,
- úhrady od klientov a prijímateľov SS,
- príjmami z vlastnej činnosti (ide o výrobky a produkty pre vlastnú spotrebu),
- dary od fyzických a právnických osôb.

Poskytovanie sociálnych služieb a prevádzka resocializačného strediska je spolufinancované, Ministerstva práce, sociálnych vecí a rodiny Slovenskej republiky, Ústredia práce, sociálnych vecí a rodiny Slovenskej republiky, Úradom Košického samosprávneho kraja, samospráv.

Majetok organizácie ReSocia, n.o. sa môže použiť len v súlade s podmienkami určenými v zakladacej listine alebo v štatúte a na úhradu výdavkov (nákladov) organizácie ReSocia, n.o. Výšku výdavkov (nákladov) organizácie ReSocia, n.o. určí správna rada každoročne v rozpočte v miere nevyhnutnej na zabezpečenie činnosti organizácie ReSocia, n.o. Priority majetok (§ 31a zák.č.213/1997 Z.z.) nemožno založiť ani ho inak použiť na zabezpečenie záväzkov organizácie ReSocia, n.o. alebo tretej osoby, nemožno ho predať, darovať ani prenechať do nájmu alebo do výpožičky.

ReSocia, n.o. hospodári podľa rozpočtu schváleného správnou radou, ktorý sa zostavuje a schvaľuje na príslušný kalendárny rok. Návrh rozpočtu predkladá na schválenie správnej rade riaditeľ, a to najneskôr jeden mesiac pred začiatkom kalendárneho roka, na ktorý sa rozpočet zostavuje. Správna rada schvaľuje rozpočet organizácie ReSocia, n.o. najneskôr do 31. marca príslušného kalendárneho roka. Každý má právo na prístup k informáciám o nakladaní s majetkom organizácie ReSocia, n.o., ktorá hospodári ako nezisková organizácia poskytujúca všeobecne prospešné služby.

Ročná účtovná závierka je overená audítorom, ak

- dotácie zo štátneho rozpočtu a z rozpočtu VÚC prekročia v roku, za ktorý je ročná účtovná závierka zostavená, tridsaťtisíc €,
- všetky príjmy spoločnosti ReSocia, n.o. prekročia jedensto šesťdesiatšesť tisíc €.

V súlade s § 4 ods. 2 zákona č. 431/2002 Z. z. o účtovníctve v platnom znení organizácia ReSocia, n. o. 072 62 Petrovce účtuje v sústave podvojného účtovníctva.

Účtovná závierka je výsledným produktom účtovnej uzávierky. Príprava a zostavenie účtovnej závierky sa skladá z 3 etáp:

- 1. etapa: prípravné práce – sem patrí zúčtovanie všetkých účtovných prípadov za daný rok v podvojnóm účtovníctve neziskových organizácií, vykonanie inventarizácie majetku a záväzkov a zaúčtovanie uzávierkových účtovných operácií
- 2. etapa: zostavenie účtovnej uzávierky
- 3. etapa: zostavenie účtovných výkazov t. j. účtovná závierka

Účtovná uzávierka predstavuje sústavu výstupných informácií z bežného účtovníctva. Na základe účtovnej závierky ReSocia, n. o. 072 62 Petrovce zostavuje Súvahu a Výkaz ziskov a strát. Tieto výkazy tvoria účtovnú závierku v podvojnóm účtovníctve a sú súčasťou daňového priznania dani z príjmov.

Prehľad hospodárenia s finančnými prostriedkami v roku 2024

Príjmy

Príjmy od 1.1.2024 do 31.12.2024:	
Tržby z predaja služieb	275848,89
Zmena stavu zásob zvierat	490,00
Iné ostatné výnosy	12.009,14
Podiel zaplatenej dane	2.517,80
Dotácie	1.365.577,79
Spolu	1.656.443,62

Výdaje

Výdaje od 1.1.2023 do 31.12.2023	
Spotreba materiálu	229.430,99
Spotreba energie	83.660,42
Opravy a údržba	19.272,57
Cestovné	0,00
Ostatné služby	55.376,93
Mzdové náklady	880.128,02
Zákonné sociálne poistenie a zdravotné poistenie	302.587,99
Zákonné sociálne náklady	40.096,38
Ostatné dane a poplatky	241,00
Ostatné pokuty a penále	0,00
Iné ostatné náklady	25.871,73
Odpisy dlhodobého nehm. a dlhodobého hmotného majetku	21.634,97
Spolu	1.658.301,00

VIII. Krátkodobé úlohy (ciele) na ďalší rok

V sociálnej oblasti – zariadenia sociálnych služieb

1. Vzhľadom na zvýšenie počtu ťažkých zdravotných stavov PSS v ZOS, rozšíriť ponuku aktivít pre nácvik a udržanie fyzických síl, manuálnych zručností a psychického stavu PSS.
2. Ošetrovateľskú starostlivosť v ZOS poskytovať vlastnými odbornými zamestnancami pod vedením garanta/tky.
3. Upraviť organizačnú štruktúru ZOS a ZOS personálne dobudovať v súlade s právnymi predpismi.
4. Zabezpečiť finančné prostriedky na začatie postupnej výmeny okien v ZOS. Ostatné, v záujme šetrenia energiou, aspoň svojpomocne zrekonštruovať.
5. Zabezpečiť finančné prostriedky na rekonštrukciu priestorov ZpB v Petrovciach

V oblasti resocializácie

1. Sprevádzkovať ubytovacie kapacity pre skupinu klientov RS Petrovce v „domčeku“ na farme.
2. Zintenzívniť spoluprácu s ÚPSVaR pri využívaní súčasných rekvalifikačných programov pre klientov oboch RS CDR ReSocia, n.o.
3. V RS Petrovce a Repejov svojpomocne realizovať výstavbu pracovnej dielne z finančného príspevku Ústredia PSVaR SR.
4. V súlade so zmluvou o nájme medzi prenajímateľom budovy, kde sídli RS CDR Repejov a ReSociou.n. o. dohodnúť termín rekonštrukcie budovy. Dôraz dať na trestnoprávnu zodpovednosť majiteľa za stav, revízie a bezpečnú prevádzku budovy, ako aj započítanie už vykonaných prác, ktoré nespádajú do kategórie rutinná a štandardná údržba.
5. Zrekonštruovať priestory na prípravu stravy v RS Petrovce.
6. Rozšíriť ponuku pre získanie nových pracovných zručností klientov RS (pozývať ľudových remeselníkov, chovateľov a pod.)
7. V súlade so zákonom, zabezpečiť vzdelávací kurz pre nových zamestnancov pre nácvik pracovných zručností z RS CDR Repejov