



## VÝROČNÁ SPRÁVA 2024

Dolný Smokovec, 30.04.2025

**Ing. Miroslava Mištunová, PhD., MPH**  
riaditeľka NÚDTaRCH, n.o.  
Dolný Smokovec

## OBSAH

<b>ÚVOD</b> .....	<b>3</b>
<b>1 PREHĽAD ČINNOSTÍ VYKONÁVANÝCH V KALENDÁRNOM ROKU</b> .....	<b>4</b>
<b>1.1 ÚSTAVNÁ ZDRAVOTNÁ STAROSTLIVOSŤ</b> .....	<b>6</b>
<b>1.2 ÚSEK OŠETROVATEĽSTVA</b> .....	<b>8</b>
<b>1.3 SPOLOČNÉ VYŠETROVACIE A LIEČEBNÉ ZLOŽKY</b> .....	<b>10</b>
<b>1.4 AMBULANTNÁ STAROSTLIVOSŤ</b> .....	<b>15</b>
<b>1.5 JEDNODŇOVÁ ZDRAVOTNÁ STAROSTLIVOSŤ</b> .....	<b>19</b>
<b>1.6 ODDELENIE LIEČEBNEJ VÝŽIVY A STRAVOVANIA</b> .....	<b>20</b>
<b>1.7 HOSPODÁRSKO TECHNICKÝ ÚSEK</b> .....	<b>22</b>
<b>2 ZHODNOTENIE ZÁKLADNÝCH ÚDAJOV OBSIAHNUTÝCH V ROČNEJ ÚČTOVNEJ ZÁVIERKE</b> .....	<b>25</b>
<b>3 NÁZOR AUDÍTORA K ROČNEJ ÚČTOVNEJ ZÁVIERKE</b> .....	<b>43</b>
<b>4 ČINNOSŤ KLINIKY DETSKEJ TUBERKULÓZY A RESPIRAČNÝCH CHORÔB JLF UK</b> .....	<b>44</b>
<b>5 PUBLIKAČNÁ ČINNOSŤ</b> .....	<b>46</b>



## ÚVOD

Národný ústav detskej tuberkulózy a respiračných chorôb, n. o. Dolný Smokovec, bol založený na základe uznesenia vlády SR č. 274 zo dňa 31.03.2004, a to transformáciou štátnej príspevkovej organizácie Šrobárov ústav detskej tuberkulózy a respiračných chorôb Dolný Smokovec na neziskovú organizáciu poskytujúcu všeobecne prospešné služby. Dňa 1. apríla 2004 bola nezisková organizácia registrovaná v registri Krajského úradu v Prešove pod číslom: OVVS-80/2004-NO.

### DRUH VŠEOBECNE PROSPEŠNÝCH SLUŽIEB:

- poskytovanie zdravotnej starostlivosti
- vzdelávanie výchova a rozvoj telesnej kultúry
- výskum, vývoj, vedecko-technické služby a informačné služby

### Zakladateľmi neziskovej organizácie sú:

**Slovenská republika** – Ministerstvo zdravotníctva Slovenskej republiky,

P.O. BOX 52, ul. Limbová č. 2, 837 52 Bratislava

IČO: 00165565

Štatutárny zástupca: Kamil Šaško, MSc., minister zdravotníctva

**SUN – BRONCH**, spol. s r.o., Dolný Smokovec 69, 059 81 Vysoké Tatry

IČO: 36489786

Štatutárny zástupca: Ing. Peter Struhár, konateľ



## 1 PREHĽAD ČINNOSTÍ VYKONÁVANÝCH V KALENDÁRNOM ROKU

Národný ústav detskej tuberkulózy a respiračných chorôb, n. o. Dolný Smokovec je zdravotníckym zariadením – neziskovou organizáciou poskytujúcou všeobecne prospešné služby a má postavenie ako špecializovaná nemocnica, vysokošpecializovaný odborný ústav, v ktorom je zdravotná starostlivosť určená výhradne deťom vo veku 0 - 18 rokov + 364 dní z celého Slovenska. Je členený na 6 oddelení a jednotku intenzívnej starostlivosti. Z celkového počtu lôžkového fondu oddelení je 25 lôžok vyčlenených pre špecifické pľúcne i mimopľúcne ochorenia (tuberkulóza). Toto oddelenie má svoj samostatný režim a je izolované od ostatných oddelení. V oblasti respirológie poskytuje ústav komplexnú ústavnú a ambulantnú liečebno-preventívnu starostlivosť a diferenciálnu diagnostiku ochorení dýchacích ciest a pľúc špecifickej alebo nešpecifickej etiológie, vrodených alebo získaných, na podklade alergickom i nealergickom, a tiež spánkových porúch dýchania, poskytuje komplexnú medikamentóznú liečbu, spojenú s rehabilitáciou a sociálno-zdravotníckou starostlivosťou, zameranou na urýchlený návrat pacienta do života a rodinného prostredia, starostlivosť v ostatných medicínskych odboroch zabezpečujeme konziliárnymi službami, venuje sústavnú starostlivosť zdravotnej výchove so zameraním na zabezpečenie hygienických požiadaviek ochrany okolia chorých.

- **Zariadenie ústavnej zdravotnej starostlivosti - špecializovaná nemocnica v odboroch:**

- pediatrická pneumológia a ftizeológia (vrátane JIS),
- klinická imunológia a alergológia,
- pediatria
- fyziatria balneológia a liečebná rehabilitácia.

- **Zariadenie odborných a špecializovaných ambulancií v odboroch:**

- klinická imunológia a alergológia,
- pneumológia a ftizeológia,
- pediatrická pneumológia a ftizeológia,



- otorinolaryngológia,
- gastroenterológia,
- endokrinológia,
- dermatovenerológia
- chirurgia,
- fyziatria, balneológia a liečebná rehabilitácia,
- lekárska genetika,
- pediatria,
- pediatrická endokrinológia a diabetológia, poruchy látkovej premeny a výživy,
- detská chirurgia,
- telovýchovné lekárstvo,
- pediatrická gastroenterológia, hepatológia a výživa.
- **Zariadenie na poskytovanie jednodňovej zdravotnej starostlivosti v odboroch:**
  - detská chirurgia,
  - otorinolaryngológia,
  - chirurgia,
  - pediatrická urológia.
- **Zariadenia spoločných vyšetrovacích zložiek:**
  - funkčná diagnostika dýchania,
  - fyziatria, balneológia a liečebná rehabilitácia,
  - hematológia a transfuziológia,
  - klinická biochémia,
  - klinická imunológia a alergológia,
  - klinická mikrobiológia,
  - lekárska genetika,
  - rádiológia.
- **Vzdelávanie, výchova a rozvoj telesnej kultúry, výskum, vývoj, vedecko-technické služby.**



## ZLOŽENIE ORGÁNOV NEZISKOVEJ ORGANIZÁCIE

<b>Správna rada</b>	Mgr. Matej Hanus	predseda
	Ing. Jana Smejkalová	podpredseda
	Mgr. Dárius Pukalík	člen
	Bc. Alena Pacigová	člen
	Mgr. Andrej Šabík	člen
<b>Dozorná rada</b>	Mgr. Zuzana Földešová Motajová, MSc.	predseda
	Mgr. Beáta Pastorková	člen
	Mgr. Jozef Dučák	člen
<b>Výkonné vedenie</b>	Ing. Miroslava Mištunová, PhD., MPH	riaditeľ
	MUDr. Michaela Matiščáková	riaditeľ pre LPS

## HLAVNÁ ČINNOSŤ ORGANIZÁCIE V ROKU 2024

- ústavná lôžková starostlivosť,
- spoločné vyšetrovacie a liečebné zložky,
- ambulantná starostlivosť,
- jednodňová zdravotná starostlivosť.

### 1.1 ÚSTAVNÁ ZDRAVOTNÁ STAROSTLIVOSŤ

Je zabezpečovaná lekármi – špecialistami v odbore pediatrická pneumológia a ftizeológia, alergológia a klinická imunológia, FBLR, ako aj konziliárnymi lekármi z oblasti ORL, dermatológie, klinickej psychológie, chirurgie, anesteziológie a genetiky. Sekundárni lekári v príprave na atestáciu z pediatrie pracujú pod vedením primárov oddelení. V rámci Slovenskej republiky sme najväčším pracoviskom, ktoré lieči ochorenia TBC pôvodu postihujúce okrem pľúc aj iné orgány – napr. kosti, mozog, kožu, atď. Dieťa môže byť prijaté na diagnosticko-liečebný pobyt na základe odporúčania praktického lekára pre deti a dospelých alebo odborného lekára – pneumológa, imunoalergológa, v ktorého starostlivosti dieťa je, alebo formou prekladu z iného zdravotníckeho zariadenia. Pri nástupe na liečbu je každý detský pacient komplexne vyšetrený lekárom a sú realizované ďalšie vyšetrenia. Dĺžka pobytu



záleží od zdravotného stavu dieťaťa, spravidla je to 10 - 12 dní. Pacienti liečení na TBC oddelení majú svoj zvláštny epidemiologický režim, pričom absolvujú iniciálnu časť liečby v dĺžke približne 2 mesiace. Denný režim pacientov na oddeleniach je prispôsobený vekovému zloženiu pacientov. V posledných rokoch vystupuje do popredia požiadavka zo strany rodičov sprevádzať svoje dieťa počas liečebného pobytu a to aj u detí starších ako 6. Rokov. Služby lekárov a sestier na oddeleniach sú zabezpečené v nepretržitej 24-hodinovej prevádzke.

### Centrum preventívnej medicíny v detskej pneumológii

Preventívna zdravotná starostlivosť pozostáva z opatrení prijatých na prevenciu ochorení, na rozdiel od liečby ochorení. Rovnako ako zdravie zahŕňa rôzne fyzické a duševné stavy, tak sú aj choroby a postihnutia ovplyvnené environmentálnymi faktormi, genetickou predispozíciou, činiteľmi chorôb a výberom životného štýlu.

Preventívna zdravotná starostlivosť je obzvlášť dôležitá vzhľadom na celosvetový nárast výskytu chronických ochorení a úmrtí na kardiovaskulárne ochorenia, chronické pľúcne ochorenia, neúmyselné poranenia, cukrovku a určité infekčné choroby. Odporúča sa, aby dospelí aj deti, zvlášť pravidelne športujúce, absolvovali pravidelné lekárske preventívne prehliadky, aj keď sa cítia zdraví, aby sa vykonal skrining chorôb a identifikovali rizikové faktory ochorení.

Z vyššie uvedených dôvodov bolo v rámci NÚDTaRCH, n.o. Dolný Smokovec zriadené Centrum preventívnej medicíny v detskej pneumológii poskytujúce zdravotnú starostlivosť deťom, ktoré sa venujú športu profesionálne, ale aj rekreačne.

### POROVNANIE UKONČENÝCH HOSPITALIZÁCIÍ :

Zdravotná poisťovňa	2024	2023	index
Všeobecná zdravotná poisťovňa, a. s.	1 065	1 261	0,84
Dôvera, zdravotná poisťovňa, a. s.	836	561	1,49
Union, zdravotná poisťovňa, a. s.	430	419	1,03
Poistenci EÚ a samoplatci	27	11	1,91
<b>CELKOM</b>	<b>2 358</b>	<b>2 252</b>	<b>1,04</b>



**PREHLÁD O HOSPITALIZOVANÝCH PACIENTOCH:**

<b>Lôžková kapacita</b>	150 lôžok	
- oddelenie nešpecifické	120 lôžok	
- oddelenie špecifické	25 lôžok	
- jednotka intenzívnej starostlivosti	5 lôžok	
<b>Ročná lôžková kapacita</b>	<b>54 750</b>	<b>lôžko dní</b>
	<b>2024</b>	<b>2023</b>
- počet reálne odliečených pacientov	<b>2 358</b>	<b>2 252</b>
- celkový počet ošetrovacích dní (vrátane sprievodu)	<b>32 313</b>	<b>36 991</b>
- využitie lôžkovej kapacity	<b>59,02%</b>	<b>67,56%</b>

**ROZDELENIE HOSPITALIZOVANÝCH PACIENTOV:**

<b>ODDELENIA</b>	<b>2024</b>	<b>2023</b>	<b>2022</b>	<b>2021</b>
Nešpecifické	2 133	2 022	2 041	1 385
Špecifické	144	174	150	98
- z toho špecifické s dg. TBC	50	84	79	68
JIS	81	56	54	66
<b>CELKOM</b>	<b>2 358</b>	<b>2 252</b>	<b>2 245</b>	<b>1 549</b>

Na špecifickom oddelení sme v roku 2024 hospitalizovali 4 pacientov z Ukrajiny.

MUDr. Michaela Matiščáková  
riaditeľka pre LPS

**1.2 ÚSEK OŠETROVATEĽSTVA**

Ošetrovateľský úsek zabezpečuje poskytovanie zdravotnej starostlivosti v oblasti ošetrovateľstva, implementáciu procesov kontroly a riadenia nelekárskych zdravotníckych disciplín, rozvoj systému bezpečnosti pacienta i dohľad na napĺňanie a správnu aplikáciu systemizácie pracovných miest stredného zdravotníckeho personálu.

Riadenie úseku ošetrovateľstva v zmysle platnej legislatívy zabezpečovala námestníčka pre ošetrovateľstvo v spolupráci s tímom dvoch vedúcich sestier. V roku 2024 nastala zmena v rozdelení riadených úsekov vedúcich sestier. Ošetrovateľskú starostlivosť na



lôžkových oddeleniach riadi jedna vedúca sestra, druhá manažuje úsek špecializovanej ambulantnej starostlivosti, jednodňovej zdravotnej starostlivosti a rádiologického oddelenia. Činnosť na úseku ošetrovateľstva vychádzala z koncepcie MZSR pre odbor ošetrovateľstvo a v súčinnosti s platnou legislatívou bola ošetrovateľská starostlivosť poskytovaná formou ošetrovateľského procesu s využitím štandardov zameraných na základnú ošetrovateľskú starostlivosť, ktoré sú aplikované na podmienky zariadenia. Na úseku ošetrovateľskej starostlivosti je zavedený ošetrovateľský proces u všetkých pacientov hospitalizovaných v zdravotníckom zariadení podľa vypracovaných štandardných pracovných postupov, ktoré sú k dispozícii všetkým zdravotníckym zamestnancom nemocnice, aby sa dosiahla zvýšená miera akceptácie a aby každý zdravotník vedel, že správna realizácia ošetrovateľských intervencií je neoddeliteľnou súčasťou širšej stratégie minimalizácie rizík pre pacienta i zamestnanca pri poskytovaní zdravotnej starostlivosti. Samozrejmosťou je vedenie sesterskej dokumentácie, čím sa neustále skvalitňuje prehľadnosť vykazovanej ošetrovateľskej starostlivosti.

Kontroly na úseku ošetrovateľstva boli plánované i náhodné a boli zamerané na kvalitu poskytovanej ošetrovateľskej starostlivosti, dodržiavanie štandardných postupov a smerníc, na dodržiavanie pracovnej doby, opatrení na minimalizáciu rizík nežiaducich udalostí u pacientov, vedomosti personálu o prevencii a minimalizácii rizikových faktorov pre pacienta pri poskytovaní ambulantnej i ústavnej zdravotnej starostlivosti, efektívnu komunikáciu s pacientom a rodinným príslušníkom. Tiež informovanosť zamestnancov o interných normách a smerniciach organizácie, prístrojovú dokumentáciu, stav liekov a ŠZM, vedomosti v súvislosti s bariérovým ošetrovaním, vedomosti personálu ohľadom správnej dezinfekcie rúk, používanie OOPP a iných protiepidemiologických zásad a na minimalizáciu rizík pri práci u zamestnancov. Osobitné kontroly nemocničnou hygieničkou raz mesačne slúžili na dodržiavanie bariérovej ošetrovateľskej techniky. Zistené nedostatky boli odstránené na mieste a deficit vedomosti ohľadom dezinfekcie rúk bol riešený edukáciou zamestnancov jednotlivých úsekov na skupinových školeniach. Predmetom kontroly bolo aj pravidelné sledovanie nozokomiálnych nákaz a ich hlásenie na ÚVZ. Kvalita ošetrovateľskej starostlivosti sa hodnotí podľa stanovených indikátorov kvality, ktoré sú zamerané na vyjadrenie spokojnosti pacientov s poskytovanou starostlivosťou, je monitorovaná dotazníkovou metódou a pravidelne vyhodnocovaná.



Kontinuálne vzdelávanie a prehľbovanie odbornosti zamestnancov bolo v roku 2024 zabezpečené aktívnou alebo pasívnou účasťou na seminároch, školeniach, odborných podujatiach v rámci celého Slovenska a špecializačným štúdiom. Sústavné vzdelávanie na úseku ošetrovateľstva je riadené a zabezpečené aj formou odborných seminárov, ktoré realizujeme v spolupráci s lekármi a Regionálnou komorou sestier a pôrodných asistentiek Vysoké Tatry. V rámci hodnotenia sústavného vzdelávania spolupracujeme s Regionálnou komorou sestier a pôrodných asistentiek Vysoké Tatry, ktorej členmi je väčšina sestier nášho zariadenia. Zhodnotené boli všetky sestry, ktorým uplynulo hodnotiace obdobie. Všetky hodnotené sestry podmienky stanovené zákonom splnili.

Pokračujeme v spolupráci s občianskym združením „Červený nos“ a naďalej ju chceme rozširovať. Veľkým prínosom v našej nemocnici je aj pôsobenie asistentky podpory zdravia na špecifickom oddelení, ktorá pomáha šíriť elementárnu zdravotnú osvetu v rómskej komunite a je nápomocná pri komunikácii zdravotníckeho personálu s pacientmi.

Do budúcnosti plánujeme na ošetrovateľskom úseku rozšíriť štandardy hlavne v oblasti jednodňovej zdravotnej starostlivosti a v nasledujúcom roku plánujeme zaviesť do praxe v súvislosti s minimalizáciou rizík pri poskytovaní zdravotnej starostlivosti aj identifikačné náramky pre všetkých hospitalizovaných pacientov.

Mgr. Zuzana Hrabovská  
námetníčka pre ošetrovateľstvo

### 1.3 SPOLOČNÉ VYŠETROVACIE A LIEČEBNÉ ZLOŽKY

Vyšetrovacie laboratórne zložky predstavujú:

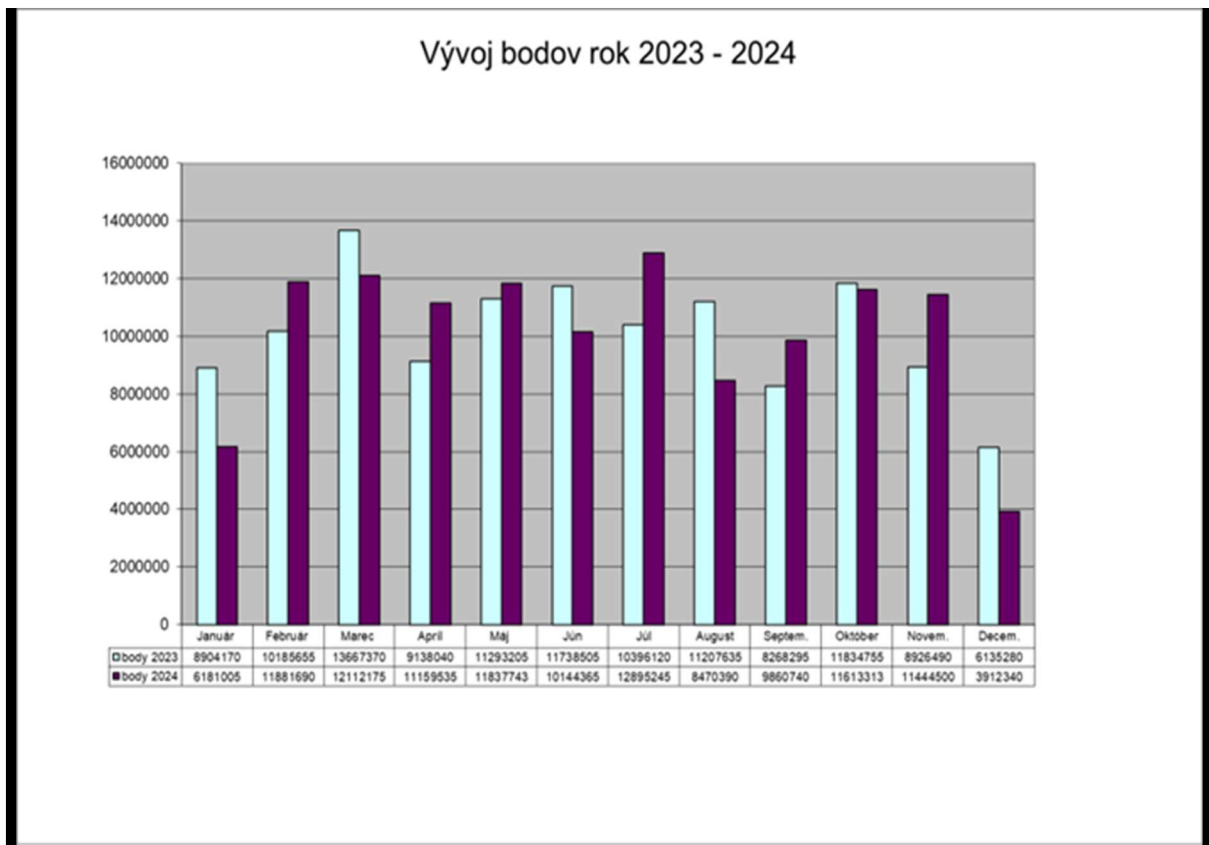
- Oddelenie laboratórnej diagnostiky so spracovaním biologického materiálu (biochémia, hematológia, mikrobiológia, imunológia, genetika).
- Funkčná diagnostika dýchania.
- Endoskopia (FOB).
- FBLR (aj liečebná).
- RTG.



## Oddelenie laboratórnej diagnostiky

Oddelenie laboratórnej diagnostiky poskytuje širokú paletu vyšetrení, ktoré vykonáva nielen pre hospitalizovaných pacientov, ale aj pre potreby pacientov z iných zdravotníckych zariadení. V zmysle aktuálne platnej ISO normy bola riadená kvalita diagnostiky na základe interných kontrol a medzinárodného kontrolného systému, kde sme už niekoľko rokov prihlásení do medzinárodných kontrolných systémov kvality organizovaných spoločnosťou Referenzinstitut für Bioanalytik DakKS Bonn. V rámci slovenského kontrolného systému sme zapojení do kontroly kvality testovania antibiotickej citlivosti. Vo všetkých sledovaných kontrolách dosahujeme výborné výsledky, o čom svedčia získané certifikáty.

V roku 2024 sme aktívnou účasťou na celoslovenských aj medzinárodných odborných podujatiach úspešne prezentovali výsledky našej práce v oblasti mikrobiológie a imunológie. Zároveň sme sa podieľali na riešení výskumných projektov v spolupráci s Jesseniovou lekárskou fakultou UK v Martine.



## Funkčná diagnostika dýchania



Funkčné vyšetrenie dýchania (FVD) je významným pomocným laboratórnym vyšetrením porúch funkcie dýchacích ciest a pľúc. Najdôležitejšími požiadavkami pri FVD je erudovaný personál, moderné prístrojové vybavenie a využívanie štandardizovaných postupov. Medzi najvýznamnejšie špecifiká v detskom veku patrí schopnosť a ochota spolupráce dieťaťa pri vyšetrení, čo v praxi predstavuje spravidla 5. – 6. rok života, výnimočne aj neskôr a často si vyžaduje opakované nácviky k vyšetreniu a potom je to dynamický vývin dieťaťa, keď sa menia všetky ventilačné parametre. Osobitosti sú spôsobené vekom, pohlavím, ale najužšia korelácia zmien ventilačných parametrov je s telesnou výškou. Funkčné vyšetrenie dýchania je dôležité z hľadiska diagnostiky ventilačných porúch, monitoringu úspešnosti nastavenej liečby pri chronických respiračných ochoreniach, pre posudkové účely, pred a pooperačné vyšetrenia pri operáciách pľúc, ťažkých deformít hrudníka a chrbtice a nakoniec v rámci epidemiologických štúdií na posúdenie napríklad vplyvov životného prostredia na dýchací trakt.

Realizované vyšetrenia:

- krivka prietok-objem v pokoji,
- bronchoprovokačné testy – fyzickou námahou, farmakologické (najčastejšie s metacholínom),
- bronchodilatačný test,
- bodypletyzmozografické vyšetrenie,
- pľúcna compliance,
- vyšetrenie pľúcnej difúzie pomocou CO (DLCO),
- impulzná oscilometria,
- rozbor vydychovaného vzduchu (FENO),
- rozbor nosového NO,
- ergospirometria.

Od roku 2020 realizujeme ergospirometrické vyšetrenia, ktoré sú indikované hlavne pre športovcov. Vykonávajú sa prístrojom ERGOSTIC, ktorý pri fyzickej záťaži pomocou bežiaceho pásu, alebo bicyklovým ergometrom zaznamenáva súčasne funkciu kardiovaskulárneho a respiračného systému. V priebehu záťaže je sledovaná pľúcna ventilácia, spotreba O<sub>2</sub>, výdaj CO<sub>2</sub>, klasická spirometria a 12 kanálové záťažové EKG.



## **Endoskopické pracovisko**

Pracovisko realizuje diagnostické a liečebné výkony u detí od dojčenského veku v ľahkej inhalačnej anestézii pomocou flexibilného bronchoskopu. V súčasnosti je pracovisko využívané na bronchoskopické vyšetrenia, pri ktorých sa realizuje inšpekcia tracheobronchiálneho stromu, odber biologického materiálu (BAL, aspirát, kefkový ster, excízia tkaniva, punkcia), bronchografia, fibrolaryngoskopické vyšetrenia. Lekári používajú bronchoskopy Olympus 3C30 a BF-PE2, videobronchoskopy BF-P160 a BF-P-180. Najnovším prírastkom je videobronchoskopická zostava s riadiacou jednotkou OLYMPUS CV-190 Plus, ktorej súčasťou je bronchoskop BF-P-190. Výhodou zostavy je, že snímače NBI (úzkopásmové zobrazovanie) poskytujú dvojnásobnú viditeľnú vzdialenosť a ponúkajú oveľa väčší kontrast medzi krvnými cievami a sliznicou, ako aj elektronika na ovládanie dvojitého zaostrenia. Nové a vylepšené spracovanie obrazu poskytuje sofistikovanú kvalitu prostredníctvom vylepšenej reprodukcie farieb a minimalizovaného šumu obrazu. Od roku 2023 realizujeme aj endoskopické vyšetrenie GIT u detí.

## **Fyzioterapeutické oddelenie**

Poskytuje terapiu zameranú na zmierňovanie a odstraňovanie ťažkostí, ktoré vyplývajú z respiračného ochorenia. Respiračná fyzioterapia (RFT) je zameraná na: zlepšenie hygieny dýchacích ciest, zvýšenie priechodnosti dýchacích ciest, upevňovanie správnych dychových stereotypov, zníženie bronchiálnej obštrukcie, dosiahnutie a udržanie pocitu zdravia. Pre pacientov sú k dispozícii bazén, sauna, telocvične, inhalatóriá. Pacienti sú rehabilitovaní cielene podľa charakteru ochorenia a ťažkostí. Do rehabilitačnej starostlivosti sa vždy zaúča aj rodič, aby mohol pomôcť svojmu dieťaťu v domácom prostredí.

V rámci pobytov pacientov na lôžkových oddeleniach sme zaviedli nový rehabilitačný program pre hospitalizovaných pacientov. Dvakrát týždenne absolvujú Nordic Walking, taktiež majú dvakrát týždenne k dispozícii bazén a saunu, denne individuálne cvičenie s fyzioterapeutom. Podľa potrieb poskytujeme, inhalácie, biolampu, loptičkovú facilitáciu, respiračnú fyzioterapiu, liečbu ultrazvukom a kineziotejping.



Ambulantným, ale aj hospitalizovaným pacientom poskytujeme v rámci rehabilitačnej terapie individuálne cvičenie podľa Vojtovej metódy. Venujeme sa športovcom z ambulancie telovýchovného lekárstva, ktorí sú vyšetrení vo FRO ambulancii fyziatrom, ako aj pacientom s CHDT, plochonožím, deformitami hrudníka, poúrazovými stavmi, chronickými respiračnými ochoreniami (cystická fibróza, primárna ciliárna dyskinéza, a iné).

### RTG oddelenie

Rádiologické pracovisko vykonáva štandardné rtg snímky, špeciálne projekcie, skioskopiu, tomografické vyšetrenie, kontrastné vyšetrenia (water-siphon test, ezofagografia, bronchografia). Priestory samotného pracoviska prešli viackrát rekonštrukčnými zmenami, pri ktorých sa prihliadalo nielen na nové legislatívne požiadavky, ale aj na emocionálnu stránku detských pacientov a na vytvorenie príjemného, veselého prostredia, ktoré minimalizovalo strach detí z vyšetrenia. Diaľkovo ovládaný R/F systém FLEXAVISION využíva priamu digitalizáciu v nastavení skioskopie a rádiografie, umožňuje nastavenie správneho expozičného poľa, čoho dôsledkom je zníženie X-RAY dávky pre pacienta a výstupom sú vysokokvalitné skioskopické a rádiografické snímky. Základné vykonávané vyšetrenia na našom oddelení sú skiagrafia kostí, skiagrafia pľúc, prínosových dutín, skioskopia pľúc, skioskopia – kontrastné vyšetrenie tráviaceho traktu.

### POČET RTG VYŠETRENÍ V ROKU 2024

HOSPITALIZOVANÍ PACIENTI	AMBULANTNÍ PACIENTI	CELKOM
1 598	1 111	2 709

Od roku 2023 na ultrasonografické vyšetrenia používame nový sonografický prístroj Arietta 850. Týmto zariadením môžeme zobrazíť jednotlivé alebo kombinované obrazy. Na ultrasonografickom pracovisku vykonávame tieto typy vyšetrení:

- vyšetrenie brucha,
- gastroezofageálneho refluxu,
- lymfatických uzlín,



kožné vyšetrenia,  
vyšetrenia pľúc.

#### POČET SONOGRAFICKÝCH VYŠETRENÍ V ROKU 2024

HOSPITALIZOVANÍ PACIENTI	AMBULANTNÍ PACIENTI	CELKOM
653	242	895

V rámci hodnotenia sústavného vzdelávania spolupracujeme so Slovenskou komorou laborantov, asistentov a technikov, ktorej členmi sú obaja rádiologickí technici nášho zariadenia.

#### Detské spánkové laboratórium

Od februára 2019 je v rámci diagnosticko-liečebného pobytu v NÚDTaRCH, n. o. Dolný Smokovec, možnosť realizovať v indikovaných prípadoch vyšetrenie porúch spánku v novozriadenom spánkovom laboratóriu. Poruchy spánku v detskom období sú pomerne časté, približne 20 – 30 % detskej populácie má poruchy spánku rozličného pôvodu. Spektrum jednotlivých porúch je do určitej miery odlišné od dospeljej populácie a závisí od štádia dozrievania spánku v jednotlivých vekových obdobiach. Za „zlatý diagnostický štandard“ spánkových porúch dýchania sa v súčasnosti celosvetovo považuje kompletne polysomnografické (PSG) vyšetrenie s video záznamom, ktoré sa realizuje v špecializovanom spánkovom laboratóriu. PSG prístroj je konštruovaný na neinvazívne monitorovanie viacerých funkcií počas spánku pacienta (prietok vzduchu nosom a ústami, dýchacie pohyby hrudníka, pohyby brucha, poloha tela, saturácia krvi kyslíkom, EKG, elektromyogram na monitorovanie pohybov svalstva, EEG na snímanie aktivity mozgu, zariadenie na monitorovanie pohybov končatín, mikrofón na zaznamenávanie chrápania a iných zvukov).

#### 1.4 AMBULANTNÁ STAROSTLIVOSŤ

**Pediatrická pneumologická a ftizeologická ambulancia.** Vyšetrenia sú komplexné a zahŕňajú krvné vyšetrenia, funkčné vyšetrenie dýchania, RTG alebo CT vyšetrenie pľúc, príp.



ďalšie vyšetrenia podľa potreby. Je možné realizovať následnú starostlivosť aj na lôžku cestou hospitalizácie. U pacientov s komplikáciami po BCG vakcinácii zabezpečujeme spolu s oddelením jednotňovej chirurgie v prípade potreby aj operačné riešenie a následné pooperačné sledovanie.

**Imunoalergologická ambulancia** sa zameriava na diagnostiku a liečbu alergických ochorení dýchacieho ústrojenstva, kožných a potravinových alergií. Mimo peľovej sezóny sa vykonávajú kožné prick testy. U diagnostikovaných alergikov má význam len kontinuálna liečba a režimové opatrenia počas trvania alergénovej sezóny, ktorú v individuálnych prípadoch aj mimo sezóny dopĺňa špecifická alergénová imunoterapia. Nemenej dôležitou súčasťou je diagnostika a liečba porúch imunity. Na diagnostiku a liečbu alergických ochorení a porúch imunity sú využívané laboratórne metodiky nášho ústavu a oddelenie funkčnej diagnostiky dýchania.

**Otorinolaryngologická ambulancia** je už niekoľko rokov neoddeliteľnou súčasťou nášho ústavu. Poskytuje štandardné vyšetrenia s využitím najmodernejšej diagnostickej techniky. Novinkou je flexibilný endoskop, ktorý má priemer len 2 mm. Je preto veľmi vhodný aj pre najmenšie deti, pričom rodičia môžu na obrazovke sledovať priebeh vyšetrenia a zároveň komunikovať s ošetrojúcou lekárkou.

**Ambulancia fyziatrie, balneológie a liečebnej rehabilitácie** poskytuje zdravotnú starostlivosť pacientom po absolvovaní diagnosticko-liečebného pobytu v NÚDTaRCH, n.o. s odporúčaním od všeobecného lekára alebo z odborných ambulancií.

Možnosti liečby:

- respiračná fyzioterapia,
- komplexná rehabilitácia detí s CF,
- liečebná telesná výchova individuálna aj skupinová,
- Vojtova metóda,
- SM systém,
- mäkké a mobilizačné techniky,



- cvičenia na overbaloch,
- elektroliečba,
- kineziotejping.

Na základe požiadaviek ambulancie telovýchovného lekárstva na FRO ambulancii vyšetrujeme a následne poskytujeme rehabilitačnú starostlivosť aj športovcom.

**Ambulancia klinickej psychológie** poskytuje hospitalizovaným deťom a ich rodinám diagnostiku psychického vývinu, psychologickú diagnostiku intelektových, kognitívnych schopností a osobnosti detí a dospelých, najmä s ohľadom na diferenciálnu diagnostiku rôznych psychosomatických ochorení a neurologických ochorení, rieši problémy detskej úzkosti, strachu, porúch spánku, ťažkosti s enurézou a enkoprézou, problémy s učením a so školou, vývojovú diagnostiku deťom s rizikovým vývinom, na základe ktorej je dieťaťu vypracovaný konkrétny stimulačný program, intervenciu pre rodičov v krízových situáciách, výchovné poradenstvo pre rodičov.

**Dermatovenerologická ambulancia** zabezpečuje diagnostiku, liečbu, dispenzarizáciu a prevenciu širokého spektra kožných ochorení u detí a dospelých.

Zameriava sa na:

- dermatoskopiu – vyšetrenie a dispenzarizácia pacientov so syndrómom dysplastických a kongenitálnych névov,
- odborné konzultácie pre pacientov odoslaných obvodným lekárom,
- konziliárne vyšetrenia hospitalizovaných pacientov,
- diagnostiku a liečbu ochorení ako atopický ekzém, seboroická dermatitída,
- rôzne typy akné, urtikárie,
- bakteriálne a vírusové infekcie kože a pod.

**Ambulancia pediatrickej gastroenterológie, hepatológie a porúch výživy** je odbornou ambulanciou pre pacientov s ochoreniami tráviaceho traktu, pečene, žlčových ciest, pankreasu a poruchami výživy. Zabezpečuje diagnostickú, konziliárnu a liečebno-preventívnu starostlivosť v danom odbore, poskytuje zdravotnú starostlivosť pre deti od narodenia do 19.



roku života. Do ambulancie sú odoslaní pacienti obvodnými aj odbornými lekármi. Do diagnostického portfólia patrí kompletne vyšetrenie krvi a stolice, sonografické vyšetrenie, dychové testy/laktózová intolerancia a SIBO/, 24h pH-metria s impedanciou a ezofagogastroduodenoskopia.

Ochorenia tráviaceho traktu, ktoré riešime:

- bolesti brucha,
- neprospievanie,
- poruchy vstrebávania – MAS,
- potravinové alergie, ako aj histamínovej intolerancie
- diagnostikovanie a následná liečba a dispenzarizácia pacientov s celiakiou, so zápalovými črevnými ochoreniami,
- sledovanie dojčiat na eliminačnej diéte,
- diagnostika a následný predpis diietík u detí s alergiou na kravské mlieko, hlavne v dojčeneckom až batolivom veku.

**Ambulancia telovýchovného lekárstva** poskytuje zdravotnú starostlivosť detským pacientom od roku 2019. Telovýchovné lekárstvo vychádza z poznatkov internej medicíny, detského lekárstva, ortopédie, rehabilitácia, klinickej biochémie a funkčnej diagnostiky. Ambulancia vykonáva okrem diagnostiky a špeciálnej tréningovej prípravy športovcov aj potrebné pneumologické a imunoalergologické vyšetrenia, vstupné vyšetrenia pri športovej činnosti a poskytuje konzultácie pred nástupom do športovej školy. Vyhodnocuje vplyvy pohybovej aktivity a inaktivity na jednotlivé orgánové systémy ľudského organizmu zdravých, oslabených a chorých osôb. Odborné vyšetrenia súvisiace s telesnou výchovou a športom sa realizujú pre športové kluby aj jednotlivcov, t.j. pre deti a dorast do nedovŕšených 19 rokov života. V rámci ambulantnej diagnostiky sa venuje pozornosť problematike fyziológie a genetiky telesnej záťaže, športového tréningu, výživy a regenerácie, ale aj problematike zdravia a športu so zohľadnením možných rizík a benefitov pravidelnej pohybovej aktivity aj pre prevenciu najbežnejších civilizačných ochorení.



Naši pacienti sú vyšetrovaní prístrojom Ergostik, ktorý je určený k funkčnému vyšetreniu pľúc pri záťaži, vyhodnocuje stav ventilačného systému organizmu a jeho funkčné rezervy, vďaka čomu je možné presne merať telesnú výkonnosť.

## 1.5 JEDNODŇOVÁ ZDRAVOTNÁ STAROSTLIVOSŤ

### Jednodňová ORL

Jednodňová zdravotná starostlivosť v ORL oblasti je v našom zdravotníckom zariadení odborom, u ktorého sa zameriavame na endoskopickú adenotómiu, tonzilektómiu a tonzilotómiu. Posledný z menovaných výkonov sa u nás vykonáva metódou RFITT – rádiovlnové zmenšenie podnebných mandlí. Je to invazívny výkon, pri ktorom sa aplikuje vysokofrekvenčný prúd bez toho, aby zanechával jazvy v tkanivách.

### Jednodňová chirurgia

Poskytovanie jednodňovej zdravotnej starostlivosti je aktuálnym trendom vo všetkých vyspelých krajinách. Bezpečné realizovanie operačných výkonov v rámci jednodňovej starostlivosti je možné vďaka dostupnosti moderných anesteziologických techník, diagnostických a operačných metód. V priestoroch zariadenia je zároveň chirurgická ambulancia, ktorá sa komplexne venuje ambulantnej diagnostike, liečbe a konzultačnej činnosti v oblasti chirurgie. V rámci jednodňovej zdravotnej starostlivosti sa v vykonávajú zákroky v lokálnej alebo celkovej anestézii.

Najčastejšie výkony:

- diagnostické biopsie kože, podkožia a svalov,
- nekrektómie,
- drenáž povrchového abscesu,
- incízia perianálneho abscesu,
- operačné odstránenie benígnych alebo malígnych útvarov kože a podkožia (preaurikulárne výbežky, pigmentové névy, ateróm, lipóm, fibróm, dermoidná cysta),
- odstránenie molusiek a bradavíc,
- operačné odstránenie zarastajúcich nechtov (resekcia a plastika nechtového lôžka),
- excízia a extirpácia hemangiómu,

- 19 -



- excízia a extirpácia lymfangiómu,
- extirpácia a biopsia lymfatickej uzliny,
- operácia jednoduchej slabinovej prietrže,
- operácia jednoduchej pupočníkovej prietrže,
- operácia jednoduchej hydrokély u chlapcov.

## 1.6 ODDELENIE LIEČEBNEJ VÝŽIVY A STRAVOVANIA

Pozostáva z úseku liečebnej výživy a úseku stravovania. Zabezpečuje poskytovanie fyziologickej a klinickej výživy pre pacientov na základe požiadaviek z jednotlivých oddelení a zároveň stravovanie pre zamestnancov.

Oddelenie liečebnej výživy je metodicky vedené ústavným diétológom, vedúcou oddelenia stravovania a úzko spolupracuje s námestníčkou pre ošetrovateľstvo. Poradným orgánom je aj stravovacia komisia, ktorá napomáha pri úspešnom riadení stravovacej prevádzky. Členmi stravovacej komisie je lekár, vedúca oddelenia stravovania, nutričný terapeut a vedúca sestra. Komisia sa stretáva raz mesačne podľa spracovaného plánu na rok 2024. Zo zasadnutí stravovacej komisie sa robí zápis, ktorý sa pravidelne predkladá na gremiálnu poradu riaditeľa NÚ.

Základnou požiadavkou a úlohou v liečebnom stravovaní je zachovať výrobu jedál a nápojov z čerstvých surovín, používať potravinové komodity najvyššej kvality, stravu pripravovať podľa receptúr podľa platného Diétného systému pre nemocnice, podľa receptúr pre školské stravovanie vydaných ministerstvom školstva, zásad pre zostavovanie jedálnych lístkov a finančných podmienok na nákup potravín. V rámci obsahovej štruktúry pokrmov v jednotlivých jedálnych lístkoch sú pokrmy pripravované z mäsa jatočných zvierat, hydiny a rýb. Jedlá so zníženou dávkou mäsa obsahujú zmesi mäsa s ryžou, ovsenými vločkami, zeleninou, zemiakmi. Zeleninové jedlá sú pripravované s použitím zeleniny, strukoviny a ich kombinácií, s možným použitím mlieka a mliečnych výrobkov a vajec. Múčne jedlá a kysnuté knedle sa pripravujú vo vlastnej réžií s použitím múky, vajec, mlieka, tvarohu, ovocia. Čerstvú zeleninu podávame denne vo forme šalátov, príloh, pridávaním do polievok, jedál a pod. Ryby a obilniny raz do týždňa. Vyprážené jedlo 1 x týždenne.



Pacientom sa poskytuje celodenná strava – raňajky, desiata, obed, olovrant, večera. Strava sa pripravuje podľa jedálneho lístka zostaveného podľa individuálnych diét. Jedálny lístok sa zostavuje 1 týždeň dopredu, jeho zloženie je prispôsobené sezónnosti ročných období. Na prípravu jedál sa nepoužívajú polotovary. Preferujeme čerstvé potraviny z našich regiónov a mäso a vajcia zo slovenských chovov.

Strava sa podáva v jedálni, formou obsluhy a pre časť pacientov je transportovaná na príslušné oddelenie. Zamestnanci si môžu vopred objednávať obed a večeru z dvoch druhov jedál. Definícia stravovacieho zariadenia v NÚDTaRCH, n.o. Dolný Smokovec :

Ide o uzavretú stravovaciu prevádzku pri zdravotníckom zariadení poskytujúcu stravu pre hospitalizovaných pacientov a zamestnancov ústavu. Strava je podávaná v dvoch oddelených jedálňach – patientskej a zamestnaneckej. Jedálny lístok je k nahliadnutiu na hlavnej web stránke ústavu, na čítacom zariadení pri zamestnaneckej jedálni a na viditeľnom mieste v patientskej a zamestnaneckej jedálni. Strava pre pacientov sa podáva v jedálni, formou obsluhy a pre časť pacientov je transportovaná na príslušné oddelenie.

Počet podaných jedál za rok 2024	Raňajky	Obed	Večera
Pacienti	30 839	31 336	31 029
Zamestnanci	0	16 885	489
Cudzí stravníci	72	1 033	73

Bc. Zuzana Gallovičová  
vedúca OLVaS



## 1.7 HOSPODÁRSKO TECHNICKÝ ÚSEK

Úsek hospodársko-technických činností v podmienkach NÚDTaRCH, n. o. zahŕňa ekonomické oddelenie a oddelenie prevádzky.

Ekonomické oddelenie zabezpečuje kompletnú ekonomickú agendu ústavu. Oddelenie prevádzky zabezpečuje správu budov, správu autoparku a hospodárskych mechanizmov, prepravu pacientov, pranie bielizne, údržbu budov, areálu a upratovanie.

### Úsek IT a údržby

Najvýznamnejšie realizované činnosti v roku 2024:

- implementácia bezpečnostných opatrení, tzv. akčný plán kybernetickej bezpečnosti, určený na vytváranie a posilňovanie kybernetických spôsobilostí, na predchádzanie, zaznamenávanie a minimalizáciu kybernetických útokov.
- K bezpečnosti pohybu pacientov prispela pravidelná údržba detského ihriska, zelene a kosenie trávnikov. Každoročná inšpekčná kontrola detského ihriska nezaznamenala žiadne nedostatky.
- Opravy bleskozvodov na väčšine ústavných budov.
- Kompletná hĺbková dezinfekcia a vyčistenie vzduchotechniky, klimatizácie, bazéna v priestoroch vodoliečby a rekonštrukcia priestorov strojovne bazéna. Zavedenie nového systému monitorovanie kvality vody v bazéne.

**PO a BOZP** – v mesiaci júl 2024 bol realizovaný nácvik evakuácie zamestnancov aj hospitalizovaných pacientov po vyhlásení poplachu za účasti OR PZ Poprad, obvodného oddelenia PZ Vysoké Tatry, HASIČSKÉHO A ZÁCHRANNÉHO ZBORU Vysoké Tatry a pozorovateľov.

Pozorovatelia: zamestnanci AMG Security, s.r.o. (SBS), Ing. Polakovič (firma Tatrahasil, s.r.o. – zmluvný dodávateľ zabezpečujúci PO a BOZP), Peter Arnoul (zmluvný dodávateľ zabezpečujúci CO). Evidenciou bolo zistené, že evakuované boli všetky osoby nachádzajúce sa v čase poplachu v budovách NÚDTaRCH, n. O. Dolný Smokovec.



### Úsek správy autoparku

NÚDTaRCH, n. o. Dolný Smokovec pri svojej činnosti naplno využíva vozidlá svojho autoparku a to nielen na zabezpečenie chodu všetkých svojich prevádzok, ale aj na prepravu pacientov na konziliárne vyšetrenia, resp. ošetrovanie pacientov mimo pôsobnosti liečebných odborov zariadenia. Okrem týchto činností sú vozidlá využívané aj na prepravu pacientov a ich sprievodcov za účelom zmysluplného využívania voľného času. NÚDTaRCH, n. o. aktuálne prevádzkuje tieto vozidlá: Sanitka VWTDi Transportér, VW Bus, Škoda Superb (2ks), Peugeot Partner, Kia C'eed a Mercedes Benz Vito Tourer. Na zabezpečenie areálu údržby ústavu, odhŕňanie snehu, posyp ciest a terénne úpravy je využívaný traktor Kubota s traktorovou vlečkou. K dispozícii je tiež príviesny vozík za osobný automobil. Zamestnanci vykonávajúci údržbu areálu využívajú hospodárske mechanizmy záhradnej techniky ako sú kosačky, krovinorezy a motorové píly. Koncom roka 2024 bolo odpredané motorové vozidlo Škoda SuperB.

### Úsek upratovania

Dezinfekčný program NÚDTaRCH, n. o., integrujúci najnovšie výskumy a postupy hygienicko-epidemiologických štandardov 21. storočia je založený na dôkladnom poznaní mikrobiologického zloženia patogénov zariadenia a mikrobiologických kritických bodov. Je zavedený do praxe s ohľadom na optimalizáciu vynaložených finančných prostriedkov na účinnú dezinfekciu ako aj na šetrné zaobchádzanie s prírodou. Na úseku upratovania sú zavedené mesačné kontroly úrovne dezinfekcie mikrobiologickými stermi, čo sa stalo aj jedným z cieľov kvality pre rok 2024 – Mikrobiálna čistota prostredia. Optimálna hodnota záchytu bakteriálnych kmeňov v prostredí ústavu by nemala presiahnuť úroveň 11%. Nozokomiálna komisia rozhodla túto hodnotu prísne dodržiavať a sledovať.

V roku 2024 sa zaviedlo ešte prísnejšie a presnejšie stanovovanie prítomnosti baktérie Legionella pneumophila vo vzorkách odobratej vody, a to kultivačnou metódou. Odber vzoriek a ich kultiváciu realizuje na mesačnej báze akreditované laboratórium ALS SK, s.r.o.



### Úsek práčovne

V roku 2024 prebehol audit práčovne vo všetkých jej úrovniach, ktorý preukázal, že nastavenia pracích programov sú v súlade s chemickými parametrami vody a podmienkami práčovne. Zamestnanci práčovne boli opätovne preškolení na používanie nastavených pracích programov, ako aj hygienicko - epidemiologických štandardov.

Ing. Zuzana Kušniráková  
prevádzkarka



## 2 ZHODNOTENIE ZÁKLADNÝCH ÚDAJOV OBSIAHNUTÝCH V ROČNEJ ÚČTOVNEJ ZÁVIERKE

Nezisková organizácia v súlade s § 4 zákona č. 431/2002 Z. z. v znení platných predpisov účtuje v sústave podvojného účtovníctva.

Účtovná uzávierka predstavuje sústavu výstupných informácií z bežného účtovníctva a tvoria ju tieto súčasti:

- súvaha,
- výkaz ziskov a strát,
- poznámky.

Správna rada na svojom zasadnutí dňa 26.02.2024 schválila rozpočet neziskovej organizácie pre rok 2024.

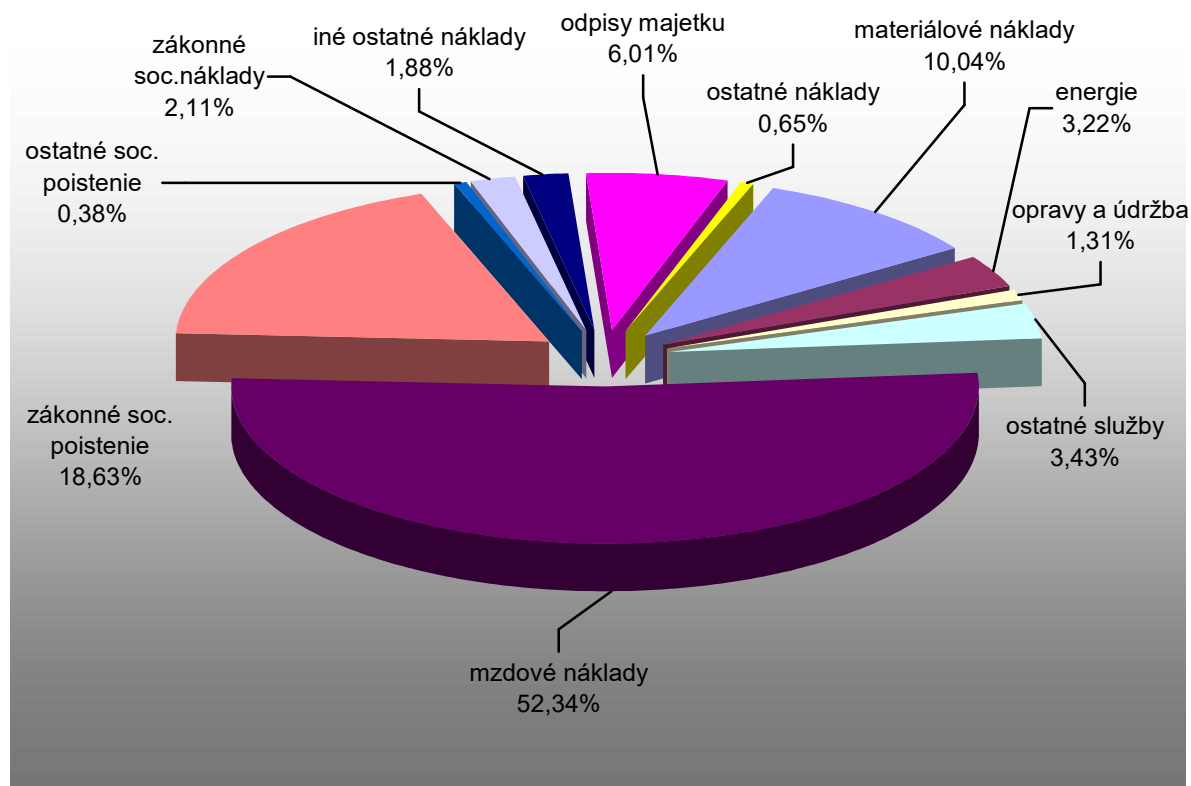
### PREHĽAD NÁKLADOV (V EUR)

Číslo účtu		NÁKLADY	
		2024	2023
501	Spotreba materiálu	737 672	728 887
502	Spotreba energie	236 727	538 131
504	Predaný tovar	0	0
511	Opravy a udržiavanie	96 100	86 719
512	Cestovné	2 633	5 455
513	Náklady na reprezentáciu	5 974	1 839
518	Ostatné služby	251 910	327 768
	V tom:	0	
	-- v tom overenie závierky audítorm	3 000	3 000
521	Mzdové náklady	3 843 617	3 779 280
524	Zákonné sociálne poistenie	1 368 037	1 317 936
525	Ostatné sociálne poistenie	28 097	27 627
527	Zákonné sociálne náklady	154 710	188 751
528	Ostatné sociálne náklady	11	12
531	Daň z motorových vozidiel	126	126
532	Daň z nehnuteľnosti	6 395	6 395
538	Ostatné dane a poplatky	11 256	11 449
541	Zmluvné pokuty a penále	0	12
542	Ostatné pokuty a penále	82	0

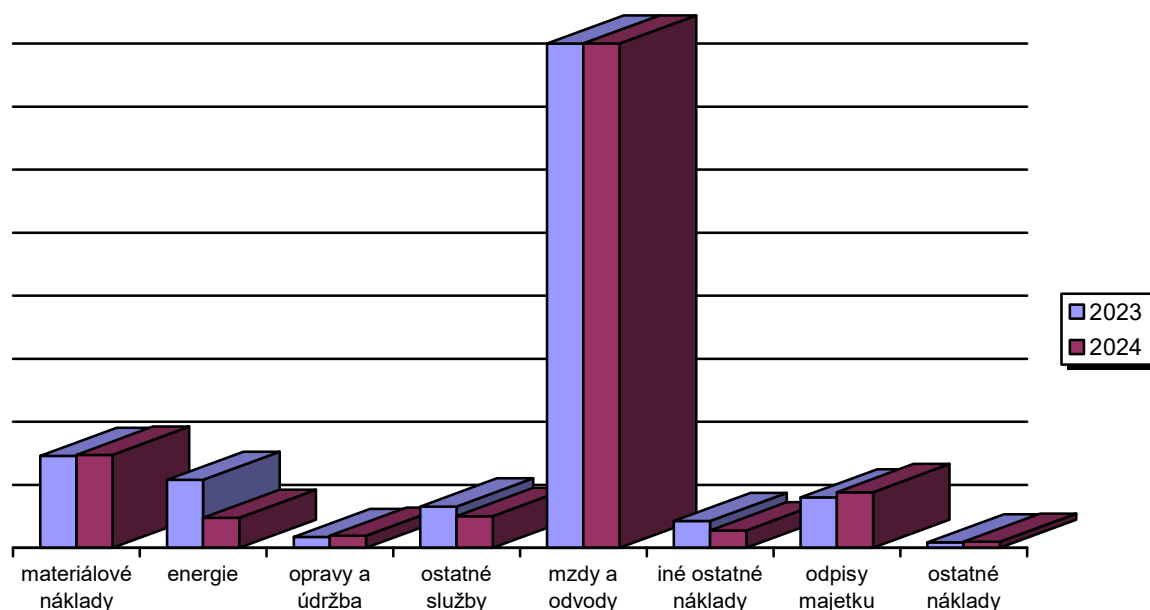


543	Odpis nevymožiteľnej pohľadávky	60	284
544	Úroky	19 201	14 762
545	Kurzové straty	26	38
548	Manká a škody	0	31
549	Iné ostatné náklady	137 846	213 278
551	Odpisy DNM a DHM	441 373	400 258
552	Zostatková cena predaného NM a HM	0	0
554	Predaný materiál	539	1 827
559	Tvorba ostatných opravných položiek	0	0
562	Poskytnuté príspevky iným účtovným jednotkám	1 524	521
591	Daň z príjmov	0	
<b>Náklady spolu</b>		<b>7 343 916</b>	<b>7 651 386</b>

### Rozdelenie nákladov v roku 2024



### Porovnanie nákladov 2024 - 2023



### MATERIÁLOVÉ NÁKLADY

Nákladová položka	ROK 2024	ROK 2023	index	% z celkových materiálových nákladov
Špeciálny zdravotnícky materiál	387 904	320 791	1,21	52,58%
potraviny	173 557	193 831	0,90	19,31%
lieky	66 823	58 953	1,13	9,06%
všeobecný materiál	75 012	37 384	2,01	9,28%

Oproti roku 2023 organizácia zaznamenala nárast celkových materiálových nákladov o 1,2 % .

### ENERGIE

Nákladová položka	2024 v EUR	Spotreba	2023 v EUR	Spotreba	Úspora v %
Elektrická energia	77 170	432 MWh	91 398	439 MWh	15,57%
Vodné	13 701	9 302 m3	13 721	9 930 m3	0,15%
Zemný plyn	145 856	346 320 kWh	433 012	381 723 kWh	38,21%

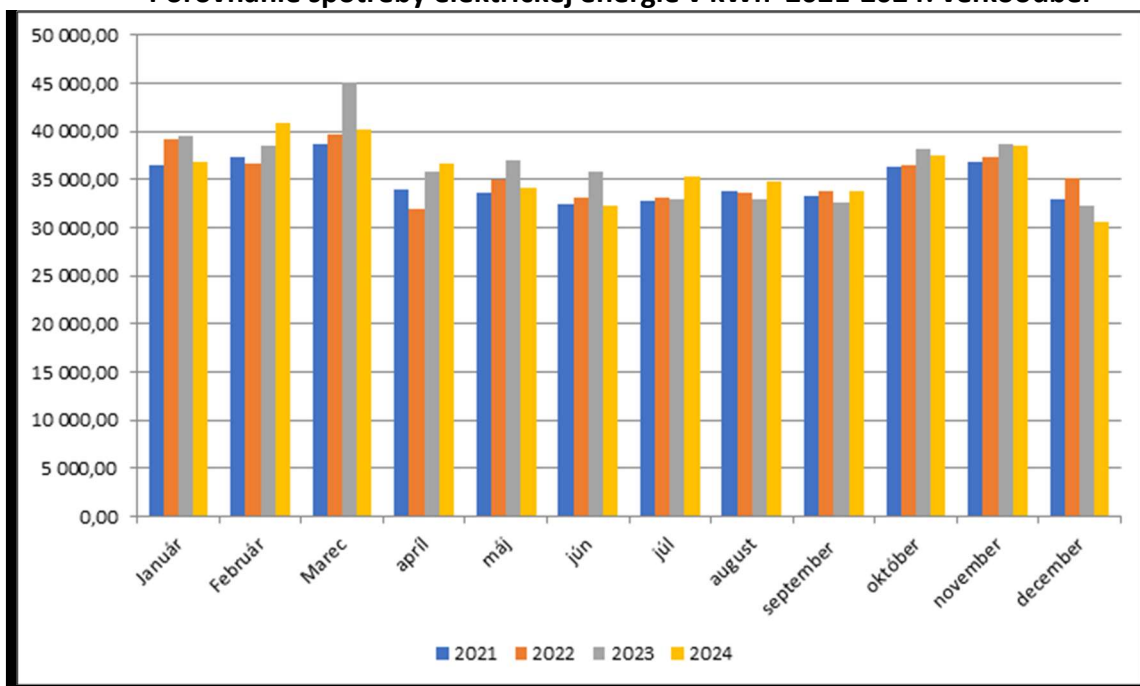


Dodávky energií pre potreby ústavu boli v roku 2024 realizované dodávateľmi, podľa obchodných zmlúv, dodatkov a cien stanovených na základe výberových konaní v rámci zákona č. 343/2015 Z.z. o verejnom obstarávaní a Úradom pre reguláciu sieťových odvetví.

## ELEKTRICKÁ ENERGIA

Dodávateľ: Stredoslovenská energetika, a.s., Žilina.

Porovnanie spotreby elektrickej energie v kWh 2021-2024: veľkoodber



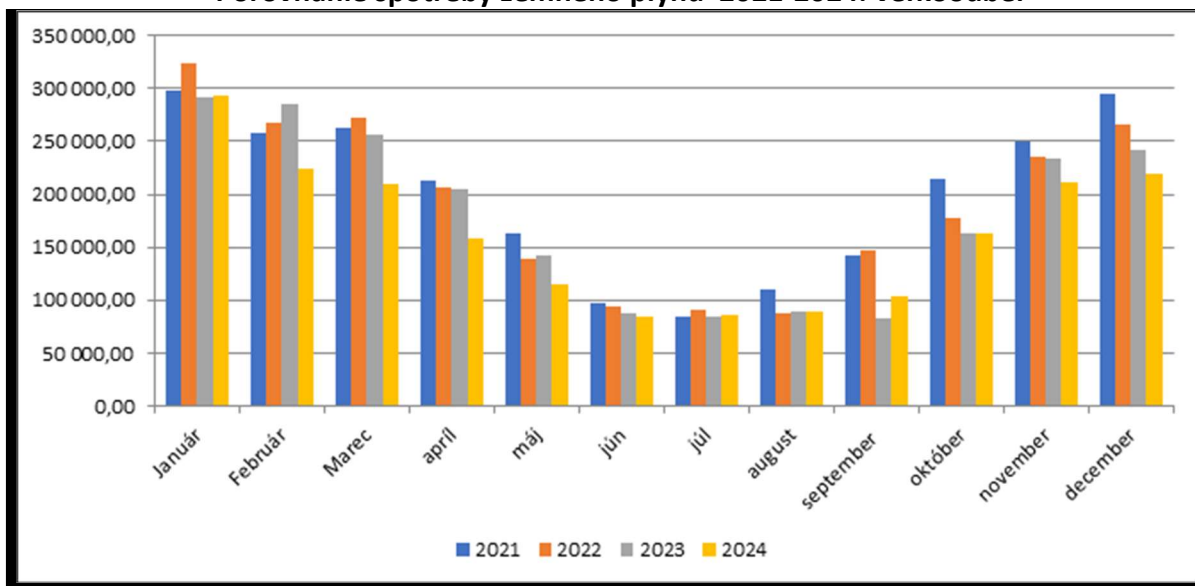
## ZEMNÝ PLYN

Dodávateľ: Slovenský plynárenský priemysel, a.s., Bratislava.

Cena zemného plynu sa v roku 2024 výrazne znížila z ceny 0,184 € bez DPH/kWh v roku 2023 na cenu 0,065 € bez DPH/kWh v kategórii stredný odber, a z 0,23 na 0,092€ bez DPH/kWh v kategórii maloodber.



**Porovnanie spotreby zemného plynu 2021-2024: veľkoodber**

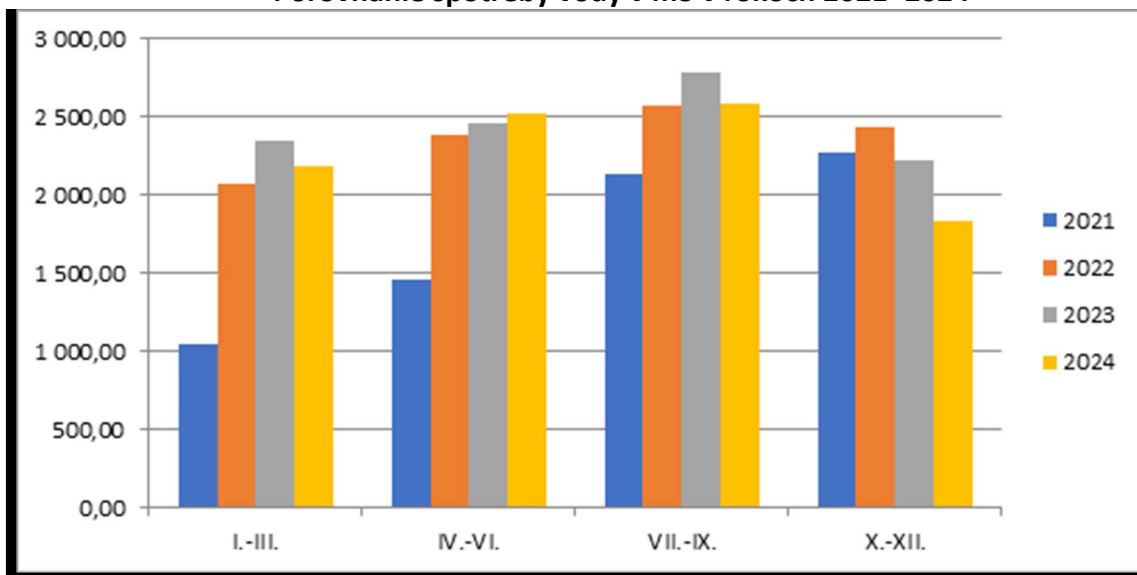


**VODA**

Dodávateľ: VEOLIA - Podtatranská vodárenská prevádzková spoločnosť, a.s., Poprad.

Spotreba v roku 2024 bola 9 302 m<sup>3</sup>. Oproti roku 2023 je to pokles o 6,32%.

**Porovnanie spotreby vody v m<sup>3</sup> v rokoch 2021 -2024**



Bc. Marcel Papáč  
technik



## OPRAVY A UDRŽIAVANIE

Významné položky nákladov na opravy a údržbu v EUR:

Nákladová položka	2024	2023	index
Údržba vozového parku	5 315	11 659	0,46
Údržba zdravotníckej techniky	23 053	16 136	1,43
Ostatná údržba a opravy	47 830	27 898	1,71

## SLUŽBY

Ostatné náklady na služby sa týkajú predovšetkým výkonov spojov, odvozu odpadu, ostatných služieb (certifikačné služby ISO, právne poradenstvo, poradenstvo v oblasti marketingu, audítorské služby, animačné programy pre deti, inzercia, správa web stránky).

Bc. Ingrid Legutká  
vedúca ekonomického oddelenia

## MZDOVÉ NÁKLADY

NÚDTaRCH, n. o., Dolný Smokovec sa vo svojej personálnej činnosti riadi najmä platným Zákonníkom práce (ZP). V rámci konštruktívnej spolupráce so zástupcami zamestnancov (odborovou organizáciou) bola uzatvorená kolektívna zmluva (KZ) na ročné obdobie, ktorá je kompromisom medzi požiadavkami zamestnancov a ekonomickými možnosťami zamestnávateľa. KZ definuje predovšetkým tvorbu a použitie sociálneho fondu a nároky zamestnancov voči zamestnávateľovi. V organizácii je na všetkých úsekoch zavedený 37,5 hod. týždenný pracovný čas v zmysle KZ.

Od 1.6.2024 bola nezdravotníckym zamestnancom zvýšená základná mzda o 8 %. Zdravotnícki pracovníci mali od 1.1.2024 určenú základnú mzdu podľa dosiahnutého vzdelania a praxe. Zamestnanci sú odmeňovaní podľa ZP, na základe zákona č. 578/2004 Z.z., mzdového poriadku a KZ. Zamestnávateľ poskytuje zamestnancom príspevok na doplnkové dôchodkové sporenie.

Fyzický stav zamestnancov k 31.12.2024 bol 156, z toho bolo 138 žien a 10 zamestnancov so zdravotným postihnutím. V mimoevidenčnom stave boli 6 zamestnanci – rodičovskej dovolenke. Na kratší pracovný čas pracovali 3 zamestnanci. Z organizačných



dôvodov bol ukončený PP s 3 zamestnancami. V porovnaní s rokom 2023 došlo v roku 2024 k zníženiu evidenčného počtu zamestnancov o 6 zamestnancov. V roku 2024 bolo uzatvorených 22 dohôd o vykonaní práce a 17 dohôd o pracovnej činnosti.

Plánované počty zamestnancov sa riadia skutočnou potrebou na základe činnosti zdravotníckeho zariadenia v súlade s organizačným poriadkom a organizačnou štruktúrou. Ich počet sa odvíja taktiež od požiadaviek a noratívov príslušných úsekov tak, aby nedošlo k zníženiu poskytovanej zdravotnej starostlivosti, ale aby došlo k efektívnemu rozloženiu pracovných síl s cieľom minimalizovať fyzickú záťaž a maximalizovať výkonnosť zamestnancov.

Kontinuálne vzdelávanie a prehlbovanie odbornosti zamestnancov bolo v roku 2024 zabezpečované školeniami, kurzmi, seminármi, špecializačným a certifikačným štúdiom. Na odborných školeniach a podujatiach sa zamestnanci oboznamujú s aktuálne platnými predpismi a novelizáciami legislatívy podľa svojej funkčnej náplne a zamerania. V tejto praxi bude zamestnávateľ pokračovať aj naďalej. Zamestnanci, ktorým to stanovuje osobitný predpis, absolvovali povinné školenia a preškolenia v zmysle zákona. Zdravotnícki pracovníci sa v rámci zákonného kontinuálneho vzdelávania zúčastňovali na odborných kreditovaných seminároch. Niektoré vzdelávacie aktivity sa uskutočnili v roku 2024 aj online formou.

V špecializačnom štúdiu pokračujú 11 lekári v odboroch pediatria; pediatriká pneumológia a ftizeológia; klinická imunológia a alergológia; fyziatria, balneológia a liečebná rehabilitácia. Certifikačné štúdium v odbore somnológia ukončil dňa 2.12.2024 MUDr. Tomáš Strachan. Špecializáciu v špecializačnom odbore pediatriká pneumológia a ftizeológia v roku 2024 získali lekárky MUDr. Klaudia Galliková a MUDr. Martina Seňková. Špecializáciu v odbore inštrumentovanie v operačnej sále získala sestra Mgr. Ľubica Szentiványiová. Laboratórny diagnostik Mgr. Kristína Handzušová bola v roku 2024 zaradená do špecializačného štúdia laboratórna diagnostika v klinickej mikrobiológii, Mgr. Katarína Šoltisová pokračuje v špecializačnom štúdiu v odbore laboratórna diagnostika v klinickej biochémií.

Dňa 30.7.2024 bola vykonaná kontrola Sociálnej poisťovne, pobočka Poprad zameraná na odvod poistného za obdobie od 1.7.2022 do 30.4.2024. V kontrolovanej oblasti neboli zistené žiadne závažné nedostatky.

V roku 2024 bolo priebežne realizované pre novoprijatých zamestnancov školenie v oblasti PO a OBP. V rámci zdravotnej starostlivosti organizácia zabezpečuje v spolupráci



s Pracovnou zdravotnou službou Nemocnica Poprad počas roka lekárske prehliadky a periodické lekárske prehliadky pre zamestnancov pracujúcich na pracoviskách v zdraví škodlivom pracovnom prostredí, vyšetrenia zamestnancov na výkon práce v noci a zdravotné prehliadky na výkon odborných spôsobilostí.

Zamestnávateľ uzatvoril s OO pri NÚDTaRCH, n.o. Dolný Smokovec dohodu o vymedzení vážnych prevádzkových dôvodov, pre ktoré zamestnávateľ nemohol zamestnancovi pridelovať prácu z dôvodu nedostatku finančných prostriedkov na činnosť zdravotníckeho zariadenia dôsledkom vyčerpania zmluvného objemu za poskytovanú zdravotnú starostlivosť od zdravotnej poisťovne Dôvera ZP, a.s. a VŠZP, a.s. a zároveň pre dosiahnutie úspory energií obmedzením, príp. prerušením prevádzky. Zamestnávateľ sa so zástupcom zamestnancov dohodli, že pre tieto skutočnosti bola poskytnutá určeným zamestnancom po dobu trvania prekážky (1.1.2024-14.1.2024) na strane zamestnávateľa náhrada mzdy vo výške 70 % jeho priemerného zárobku v závislosti od stanoveného pracovného času zamestnanca. Rovnako pre nedostatok pacientov zo zdravotnej poisťovne Dôvera v dôsledku prečerpania zmluvne dohodnutého (limitu) objemu bola s OO pri NÚDTaRCH, n.o. Dolný Smokovec uzatvorená dohoda o vymedzení vážnych prevádzkových dôvodov na obdobie od 14.12.2024 do 22.12.2024. Zamestnancom bola po dobu trvania tejto prekážky poskytnutá náhrada mzdy vo výške 70 % ich priemerného zárobku v závislosti od stanoveného pracovného času zamestnanca.

#### PREHĽAD STAVU ZAMESTNANCOV

Kategória	2024	2023
Zdravotnícki pracovníci	85	90
Z toho - lekári	15	15
- sestry detské	49	55
- ostatní zdravotnícki pracovníci	18	21
- pomocný zdravot. personál	3	3
Technicko-hospodárski zamestnanci	71	72
<b>Celkom</b>	<b>156</b>	<b>162</b>

V roku 2024 organizácia zaznamenala nárast mzdových nákladov o 1,52% oproti roku 2023.



## ZÁKONNÉ SOCIÁLNE NÁKLADY

Zákonné sociálne náklady predstavujú náklady vynaložené na vytvorenie pracovných, sociálnych podmienok a na starostlivosť o zdravie zamestnancov, predovšetkým bezpečnosť a ochranu zdravia pri práci v súlade s § 147, ods. 1 Zákonníka práce, tvorbu sociálneho fondu vo výške 1,1 % mzdových prostriedkov, stravovanie zamestnancov, odstupné, náklady na rekondičné pobyty zamestnancov pracujúcich v rizikovom prostredí.

Mgr. Zuzana Gancarčíková  
personálne oddelenie

## INÉ OSTATNÉ NÁKLADY

Zúčtovanie rozdielu pomerného odpočítania dane z pridanej hodnoty pri nadobudnutí zásob a zabezpečení služieb tvorí objemovo najvýznamnejšiu zložku t.j. 80,2% z ostatných nákladov. Pre rok 2024 bol stanovený koeficient DPH 0,02.

## ODPISY

Účtovné odpisy dlhodobého hmotného majetku a dlhodobého nehmotného majetku sú stanovené na základe predpokladanej doby používania a predpokladaného priebehu opotrebovania jednotlivých druhov majetku. Rok 2024 zaznamenal nárast nákladov na odpisy dlhodobého hmotného a nehmotného majetku oproti roku 2023 o 10,27 %.

## PREHĽAD VÝNOSOV (V EUR)

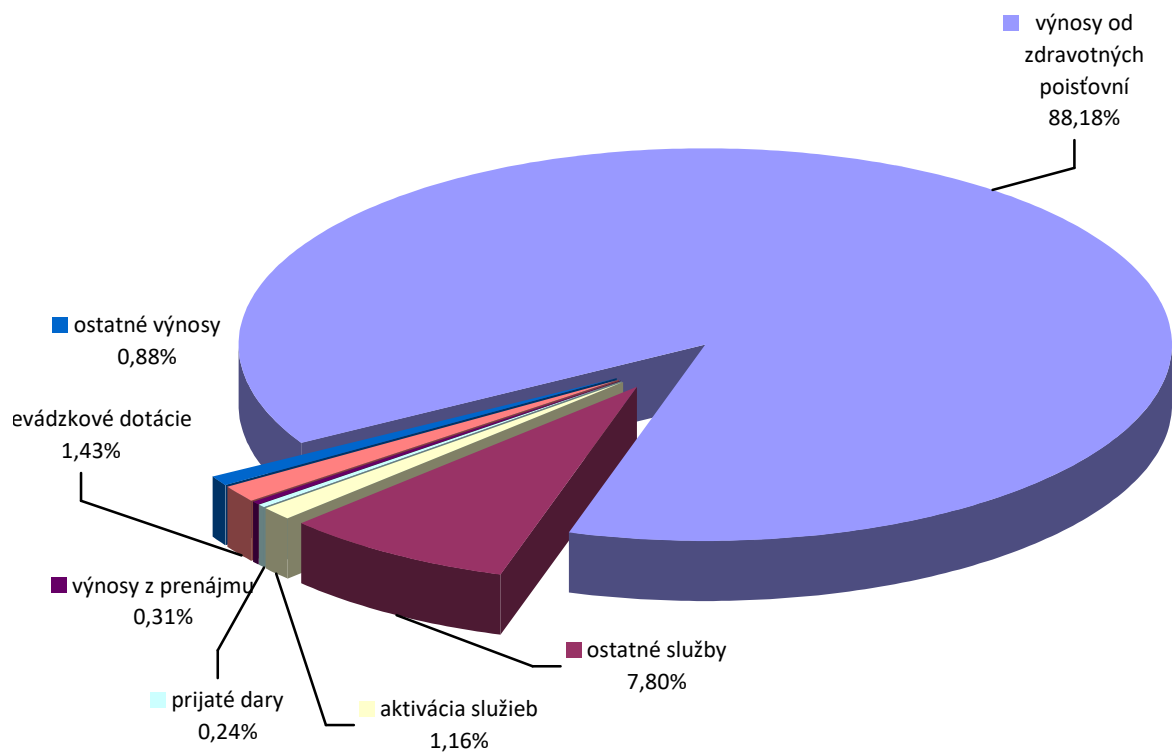
ČÍSLO ÚČTU		2024	2023
602	Výnosy z predaja služieb	7 002 497	6 643 740
	V tom:		
	- tržby od zdravotných poisťovní	6 433 075	6 137 103
	- výnosy z pobytu sprevádzajúcich osôb	221 287	182 882
	- príplatok za služby súvisiace so zdravotnou starostlivosťou	34 928	34 333

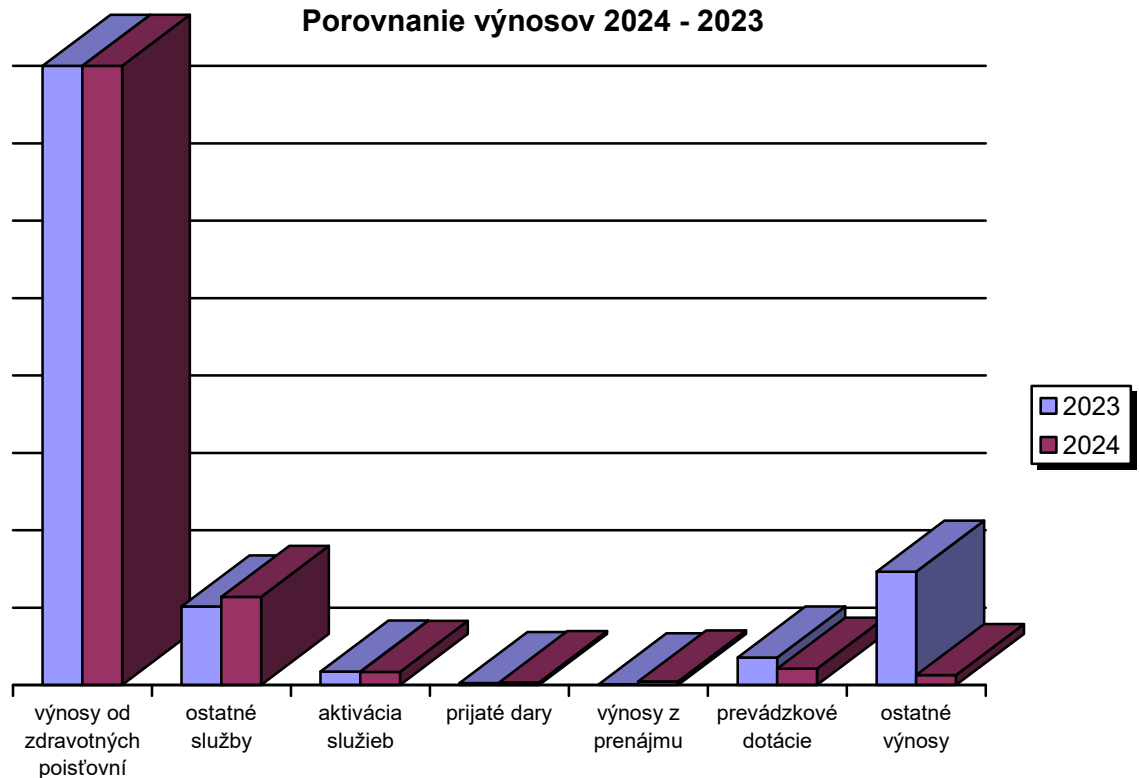


	- zákonné poplatky za zdravotnú starostlivosť	32 908	32 221
	- výnosy z pobytu samoplatcov	62 412	42 504
	- stravovanie	156 292	156 330
	- výnosy z prevádzky bytového fondu	15 887	14 173
	- ostatné služby	45 708	44 194
<b>604</b>	Tržby za predaný tovar	0	0
<b>621</b>	Aktivácia materiálu a tovaru	0	9 514
<b>622</b>	Aktivácia vnútroorganizačných služieb	84 525	86 170
<b>624</b>	Aktivácia dlhodobého majetku	0	153
<b>644</b>	Úroky	0	0
<b>645</b>	Kurzové zisky	0	1
<b>646</b>	Prijaté dary	17 439	12 777
<b>649</b>	Iné ostatné výnosy	56 168	711 311
<b>651</b>	Tržby z predaja DNM a DHM	2 750	2 658
<b>654</b>	Tržby z predaja materiálu	585	1 796
<b>658</b>	Výnosy z prenájmu majetku	22 713	3 815
<b>662</b>	Prijaté príspevky od iných organizácií	4 845	3 840
<b>663</b>	Prijaté príspevky od fyzických osôb	0	0
<b>665</b>	Príspevky z podielu zaplatenej dane	56	3 300
<b>691</b>	Dotácie na prevádzku	104 120	176 825
<b>Výnosy</b>		<b>7 295 498</b>	<b>7 655 900</b>
<b>Výsledok hospodárenia</b>		<b>-48 218</b>	<b>4 514</b>



### Rozdelenie výnosov v roku 2024





### TRŽBY Z PREDAJA SLUŽIEB

Najvýznamnejšou časťou výnosov z predaja služieb sú výnosy za poskytovanie zdravotnej starostlivosti poistencom jednotlivých zdravotných poisťovní - deťom vo veku od 0 do 18 rokov (v zmysle zákona 18 rokov a 364 dní, t. j. do dovŕšenia 19. roku veku). Zdravotná starostlivosť poistencom jednotlivých zdravotných poisťovní je poskytovaná na základe vzájomne dohodnutých zmluvných podmienok. Zmluvnými partnermi Národného ústavu detskej tuberkulózy a respiračných chorôb, n. o. Dolný Smokovec boli v roku 2024 tieto zdravotné poisťovne:

- Všeobecná zdravotná poisťovňa, a. s.,
- Dôvera zdravotná poisťovňa, a. s.,
- UNION, a. s.



**PREHĽAD ZMLUVNE DOHODNUTÝCH OBJEMOV POSKYTNUTEJ ZDRAVOTNEJ STAROSTLIVOSTI A SKUTOČNE REALIZOVANÝCH VÝKONOV POISTENCOM ZDRAVOTNÝCH POISŤOVNÍ V ROKU 2024:**

Zdravotná poisťovňa	Zmluvne objednané výkony	Hradené výkony	% podiel ZS
Všeobecná zdravotná poisťovňa, a. s.	3 710 574	3 615 598	56,20%
Dôvera zdravotná poisťovňa, a. s.	1 794 067	1 898 457	29,51%
Union zdravotná poisťovňa, a. s.	1 235 598	919 019	14,29%
<b>CELKOM</b>	<b>6 772 525</b>	<b>6 433 074</b>	<b>100%</b>

**POROVNANIE HRADENÝCH VÝKONOV ZDRAVOTNÝCH POISŤOVNÍ:**

Zdravotná poisťovňa	2024	2023	index
Všeobecná zdravotná poisťovňa, a. s.	3 615 598	3 501 078	1,03
Dôvera zdravotná poisťovňa, a. s.	1 898 457	1 579 864	1,20
Union zdravotná poisťovňa, a. s.	919 019	1 056 160	0,87
<b>CELKOM</b>	<b>6 433 074</b>	<b>6 137 102</b>	<b>1,05</b>

**PREHĽAD OSTATNÝCH POSKYTOVANÝCH SLUŽIEB:**

	2024	2023	index
Stravovanie	156 292	156 330	1
Služby spojené s nájmom	15 887	14 173	1,12
Pranie bielizne	25 459	24 746	1,03
Služby výučbového pracoviska kliniky	16 590	16 200	1,02

**AKTIVÁCIA VNÚTROPODNIKOVÝCH SLUŽIEB**

Organizácia aktivovala vnútropodnikové služby vlastného stravovacieho zariadenia poskytované pre svojich zamestnancov.



## PRIJATÉ DARY

Nepeňažné a peňažné dary prijaté neziskovou organizáciou v členení:

Darca	Suma EUR
Sintra, s.r.o. - potraviny	179
OVOZEL, s.r.o. - ovocie	52
BioVendor Slovakia, s.r.o. - Chlamydophilla	75
AMG Security, s.r.o.	500
Nadácia LEKÁR	2 000
BioVendor Slovakia, s.r.o. – Elastáza Calibrator Kit	256
Biomedica Slovakia, s.r.o. – laboratórne reagentie	380

Prijaté dary na nákup dlhodobého hmotného majetku

Organizácia	Suma EUR
Danone	1 310
Philips – čistička vzduchu	693
MIXILAND, s.r.o.	2 000
MEDIKUS ORL, s.r.o.	1

## OSTATNÉ VÝNOSY

V položke ostatné výnosy najvýznamnejšiu položku predstavuje zrušenie vytvorených rezerv súvisiacich so mzdami.

## PRIJATÉ PRÍSPEVKY

Organizácia	Suma EUR
Príspevok z podielu zaplatenej dane z 2023 – nákup prístroja Digitrapper	4 050
Mesto Vysoké Tatry	500

## DOTÁCIE NA PREVÁDZKU

Položku dotácie na prevádzku v podstatnej miere vytvárajú výnosy zúčtované v časovej a vecnej súvislosti s účtovaním odpisov dlhodobého hmotného a nehmotného majetku nadobudnutého z kapitálových výdavkov MZ SR, určených na realizáciu stavieb, nákup strojov a zariadení nezahrnutých do rozpočtov stavieb (dotácie na obstaranie dlhodobého majetku



podľa zákona 303/1995 Z. z. v znení neskorších predpisov). V roku 2024 organizácia prijala dotáciu z MZSR v objeme 15 848 EUR na kompenzáciu zvýšených cien energií.

**PREHĽAD ROZSAHU VÝNOSOV V ČLENENÍ PODĽA ZDROJOV**

<b>VÝNOSY</b>	<b>Suma EUR</b>
<b>Výnosy za zdravotnú starostlivosť</b>	<b>6 786 586</b>
- zdravotné poisťovne	6 433 075
- pacienti	351 535
- zdravotnícke zariadenia	1 976
<b>Výnosy za ostatné služby</b>	<b>215 911</b>
- právnické osoby	58 730
- fyzické osoby	157 181
<b>Aktivácia materiálu a tovaru</b>	<b>0</b>
<b>Aktivácia vnútroorganizačných služieb</b>	<b>84 525</b>
<b>Aktivácia dlhodobého majetku</b>	<b>0</b>
<b>Výnosy z prenájmu</b>	<b>22 713</b>
- právnické osoby	20 960
- fyzické osoby	1 753
<b>Ostatné výnosy</b>	<b>56 168</b>
- právnické osoby	54 856
- fyzické osoby	1 312
<b>Finančné výnosy</b>	<b>0</b>
- právnické osoby	0
<b>Prijaté dary</b>	<b>17 438</b>
- právnické osoby	17 438
- fyzické osoby	0
<b>Prijaté príspevky</b>	<b>4 901</b>
- právnické osoby	4 845
- fyzické osoby	0
- príspevky za podielu zaplatenej dane	56
<b>Dotácie na prevádzku</b>	<b>104 120</b>
<b>Výnosy z predaja majetku a materiálu</b>	<b>3 335</b>
- právnické osoby	0
- fyzické osoby	3 335



## STAV A POHYB MAJETKU A ZÁVÄZKOV ORGANIZÁCIE

### STAV A POHYB OBSTARÁVACÍCH CIEN DLHODOBÉHO HNOTNÉHO A NEHMOTNÉHO MAJETKU

	Obstarávacia cena k 1.1.	Prírastky	Úbytky	Obstarávacia cena k 31.12.
Software	73 145	10 046	0	83 191
Ostatný DNM	0	0	0	0
Stavby	10 463 658	852	0	10 464 510
Stroje a zariadenia	3 315 995	144 423	179 088	3 281 330
Dopravné prostriedky	276 906	0	36 525	240 381
Drobný dlhodobý majetok	647 726	17 800	24 791	640 735
Umelecké diela a zbierky	4 498			4 498

### STAV A POHYB OPRÁVOK DLHODOBÉHO HNOTNÉHO A NEHMOTNÉHO MAJETKU

	Stav k 1.1.	Prírastky	Úbytky	Stav k 31.12.
Software	64 522	4 954	0	69 477
Ostatný DNM	0	0	0	0
Stavby	3 368 673	153 434	0	3 522 107
Stroje a zariadenia	2 620 305	229 235	179 088	2 670 452
Dopravné prostriedky	213 245	18 489	36 525	195 209
Drobný dlhodobý majetok	521 277	35 261	24 791	531 747

### STAV A POHYB OBSTARÁVACÍCH CIEN INVESTÍCIÍ

	Obstarávacia cena k 1.1.	Prírastky	Úbytky	Obstarávacia cena k 31.12.
Obstaranie dlhodobého nehmotného majetku	0	10 046	10 046	0
Obstaranie dlhodobého hmotného majetku	28 601	171 806	163 075	37 332

Najvýznamnejšie investície v roku 2024:

- Laboratórny analyzátor Phadia 250
- ORL Shaver systém
- Laboratórny analyzátor - RT Cyclor Quant Studio
- Klimatizácia laboratória
- pH meter Digitraper



**STAV A POHYB OBEŽNÉHO MAJETKU**

	Stav k 1.1.	Prírastky	Úbytky	Stav k 31.12.
Materiál na sklade	212 185	974 192	1 019 701	166 676
Materiál na ceste	0	9 411	9 411	0
Pokladnica	2 473	182 807	183 775	1 505
Ceniny	0	540	540	0
Bankové účty	254 037	7 415 763	7 486 442	183 358

**STAV A POHYB POHLADÁVOK**

	Stav k 1.1.	Prírastky	Úbytky	Stav k 31.12.
Odberatelia	811 581	6 574 282	6 751 378	634 485
Poskytnuté preddavky	14 422	101 707	110 431	5 699
Ostatné pohľadávky	867	328 348	329 215	0
Ostatné pohľadávky voči zamestnancom	1 694	34 703	34 973	1 424
Iné pohľadávky	218	40 814	33 913	7 119

**STAV A POHYB OPRAVNÝCH POLOŽIEK K POHLADÁVKAM**

	Stav k 1.1.	Prírastky	Úbytky	Stav k 31.12.
Opravné položky	1 550	0	0	1 550

**STAV A POHYB KRÁTKODOBÝCH ZÁVÄZKOV**

	Stav k 1.1.	Prírastky	Úbytky	Stav k 31.12.
Dodávatelia	251 499	1 548 847	1 657 065	143 281
Krátkodobé rezervy	132 617	35 554	67 484	100 687
Prijaté preddavky	465	51 121	50 935	651
Nevyfakturované dodávky	11 625	19 509	27 870	3 264
Závázky voči zamestnancom	246 039	4 033 749	4 025 894	253 895
Ostatné závázky voči zamestnancom	0	25 296	25 296	0
Zúčtovanie s inštitúciami sociálneho zabezpečenia	386 044	1 919 854	2 153 189	152 709
Daň z príjmov	0	0	0	0
Ostatné priame dane	30 996	627 474	625 593	32 877
Daň z pridanej hodnoty	5 753	171 688	169 052	8 389
Ostatné dane a poplatky	140	20 366	20 279	227



Dotácie a zúčtovanie so ŠR	28 263	15 848	44 111	0
Iné záväzky	1 969	74 740	74 884	1 825

**STAV A POHYB NA ÚČTOCH ČASOVÉHO ROZLIŠENIA**

	Stav k 1.1.	Prírastky	Úbytky	Stav k 31.12.
Náklady budúcich období	12 842	11 372	11 381	12 833
Výdavky budúcich období	1 685	10	1 685	10
Výnosy budúcich období	1 234 988	1 231 025	1 329 640	1 136 373
Príjmy budúcich období	56 682	0	29 731	26 951

**STAV A POHYB DLHODOBÝCH ZÁVÄZKOV**

	Stav k 1.1.	Prírastky	Úbytky	Stav k 31.12.
Sociálny fond	337	34 044	34 159	222
Dlhodobé bankové úvery	451 616	0	96 768	354 848

**STAV A POHYB ZÁKLADNÉHO IMANIA**

	Stav k 1.1.	Prírastky	Úbytky	Stav k 31.12.
Základné imanie	8 179 462			8 179 462
V tom:				
- základné imanie vklad MZSR	8 162 865			8 162 865
- <i>prioritný majetok</i>	1 375 654			1 375 654
- <i>neprioritný majetok</i>	6 787 211			6 787 211
- SUN Bronch, s.r.o.	16 597			16 597
Oceňovací rozdiel z precenenia majetku a záväzkov	- 474 662			- 474 662

Oceňovací rozdiel z precenenia majetku a záväzkov – tvorí rozdiel medzi účtovnou závierkou štátnej príspevkovej organizácie k 30.11.2003, ktorá bola podkladom pre vydanie rozhodnutia a mimoriadnou účtovnou závierkou zostavenou k 31.3.2004 v nadväznosti na



vydané rozhodnutie o zrušení štátnej príspevkovej organizácie a zriadení neziskovej organizácie k 1.4.2004

### 3 NÁZOR AUDÍTORA K ROČNEJ ÚČTOVNEJ ZÁVIERKE

„Uskutočnili sme audit účtovnej závierky neziskovej organizácie Národný ústav detskej tuberkulózy a respiračných chorôb, n. o., ktorá obsahuje súvahu zostavenú k 31. decembru 2024, výkaz ziskov a strát za rok končiaci sa k uvedenému dátumu a poznámky, ktoré obsahujú súhrn významných účtovných zásad a metód.

Podľa nášho názoru, priložená účtovná závierka neziskovej organizácie Národný ústav detskej tuberkulózy a respiračných chorôb, n. o. poskytuje pravdivý a verný obraz o finančnej situácii k 31. decembru 2024 a výsledku jej hospodárenia za rok končiaci sa k uvedenému dátumu podľa zákona č. 431/2002 Z. z. o účtovníctve v znení neskorších predpisov.“

Trenčín, dňa 31. marca 2025

DOMINANT AUDIT s.r.o.  
J. Zemana 99, 911 01 Trenčín  
Licencia SKAu č. 319

Ing. Jana Tomšíková, CA  
štatutárny audítor  
Licencia SKAu č. 454



## 4 ČINNOSŤ KLINIKY DETSKEJ TUBERKULÓZY A RESPIRAČNÝCH CHORÔB JLF UK

Národný ústav detskej tuberkulózy a respiračných chorôb, n. o. a Klinika detskej tuberkulózy a respiračných chorôb JLF UK sa podieľa na vzdelávaní zdravotníckych pracovníkov v rámci pre a postgraduálneho vzdelávania

V rámci pregraduálneho štúdia prichádzajú študenti 6. ročníka na predštatnicovú prax. V r. 2024 išlo o 7 týždňových turnusov, pričom 4 turnusy tvorili študenti medicíny s vyučovacím jazykom slovenským a 3 turnusy študenti s vyučovacím jazykom anglickým. Prednášky boli venované respirológii, ale aj diagnostike a bronchológii, s dôrazom na témy obsiahnuté v štátnicových otázkach.

Ďalšia činnosť kliniky je zameraná na vzdelávanie zdravotníckych pracovníkov v rámci postgraduálneho vzdelávania. Od roku 2011 sa klinika podieľa na výučbe lekárov v špecializačnom študijnom programe pediatriká pneumológia a ftizeológia, ktorý garantuje prednosta kliniky MUDr. Jaroslav Fábry, PhD. Špecializačné štúdium nadväzuje na špecializáciu v špecializačnom odbore pediatria a trvá 3 roky. V príprave pokračuje 6 lekárov. Klinika zároveň slúži aj ako výučbové pracovisko pre špecializačný študijný program klinická imunológia a alergológia.

Lekári z nášho zariadenia sa aktívne zúčastňujú na ďalšom vzdelávaní. V r. 2024 ukončila špecializačné štúdium v špecializačnom programe pediatriká pneumológia a ftizeológia 1 lekárka. V špecializačnom štúdiu pokračujú ďalší lekári:

pediatria - 2

klinická imunológia a alergológia - 1

pediatriká pneumológia a ftizeológia - 3

fyziatria, balneológia a liečebná rehabilitácia - 1

Klinika sa podieľa na ďalšom vzdelávaní a profesionálnom raste lekárov a ostatných zdravotníckych pracovníkov aj organizovaním a spoluorganizovaním odborných a vedeckých podujatí:

- Konferencia s medzinárodnou účasťou Slovensko-Poľské Vojtekove – Rudnikove dni so zameraním na pediatrickú pneumológiu a imunoalergológiu.



- Pracovný seminár Kliniky DTaRCH JLF UK a NÚDTaRCH, n. o. v Dolnom Smokovci, na organizovaní ktorého sa podieľa aj Klinika detí a dorastu JLF UK a UNM v Martine. Na týchto podujatiach majú svoj priestor okrem erudovaných odborníkov aj mladí lekári a študenti doktorandského štúdia.
- Spoluorganizácia kongresu Gallandove dni, ktoré sa každoročne konajú v Martine.

V roku 2024 sme začali v spolupráci s JLF UK Martin v rámci vedecko-výskumnej činnosti realizovať projekt s názvom „Pediatrické mykobakteriózy: klinický význam inovatívnych diagnostických prístupov“.

Zamestnanci sa venujú aj publikačnej činnosti, predovšetkým v odborných časopisoch.

MUDr. Michaela Matiščáková  
riaditeľka pre LPS



## 5 PUBLIKAČNÁ ČINNOSŤ

- **Alergénová imunoterapia ako prostriedok k redukcii respiračnej chorobnosti u detských roztočových alergikov /** Kunč, Peter [Korešpondenčný autor, 80%] ; Fábry, Jaroslav [Autor, 5%] ; Lučaník, Daniel [Autor, 10%] ; Matiščáková, Michaela [Autor, 5%]. In: *Alergie* : časopis pro kontinuální vzdělávání v alergologii a klinické imunologii. – Praha (Česko) : Tigris. – ISSN 1212-3536. – ISSN 1212-687X. – Roč. 26, č. 3 (2024), s. 167-173
- **Epidemiologické aspekty vybraných respiračných vírusov u detí s rekurentnými respiračnými infekciami =** Epidemiological aspects of selected respiratory viruses in children with recurrent respiratory infections / Kunč, Peter [Korešpondenčný autor, 65%] ; Fábry, Jaroslav [Autor, 5%] ; Ferenc, Peter [Autor, 5%] ; Pešátová, Monika [Autor, 10%] ; Matiščáková, Michaela [Autor, 5%] ; Péčová, Renata [Autor, 10%]. In: *Česko-slovenská pediatrie*: časopis České a Slovenské pediatrické společnosti. – Praha (Česko) : Česká lékařská společnost Jana Evangelisty Purkyně. – ISSN 0069-2328. – ISSN 1805-4501. – Roč. 79, č. 5 (2024), s. 286-292
- **Diseminovaná závažná forma tuberkulózy u dieťaťa s výraznou malnutríciovou /** Kunč, Peter [Korešpondenčný autor, 70%] ; Fábry, Jaroslav [Autor, 5%] ; Ferenc, Peter [Autor, 5%] ; Strachan, Tomáš [Autor, 5%] ; Péčová, Renata [Autor, 5%] ; Solovič, Ivan [Autor, 10%]. In: *Studia pneumologica et Phthiseologica*: časopis České pneumologické a ftizeologické společnosti a Slovenskej pneumologickej a ftizeologickej spoločnosti. – Praha (Česko) : Trios. – ISSN 1213-810X. – ISSN 0371-2222. – Roč. 84, č. 5 (2024), s. 161-167
- **Disseminated TB associated with acute severe malnutrition in a Roma child /** Kunč, Peter [Korešpondenčný autor, 30%] ; Fábry, Jaroslav [Autor, 10%] ; Ferenc, Peter [Autor, 10%] ; Strachan, Tomáš [Autor, 10%] ; Matiščáková, Michaela [Autor, 10%] ; Solovič, Ivan [Autor, 10%] ; Péčová, Renata [Autor, 10%] ; Dohál, Matúš [Autor, 10%]. In: *International journal of tuberculosis and lung disease open*: the official journal of the International Union against Tuberculosis and Lung Disease . International Union Against Tuberculosis and Lung Disease. – ISSN 3005-7590. – Roč. 1, č. 12 (2024), s. 571-574
- **Biomarkers Reflecting the Severity of Bronchial Asthma in Children /** Kunč, Peter [Autor, 50%] ; Pokusa, Michal [Autor, , 20%] ; Hajdúchová, Dominika [Autor, 5%] ; Fábry, Jaroslav [Autor, 5%] ; Samec, Marek [Autor, 5%] ; Neuschlová, Martina [Autor, 5%] ; Péčová, Renata [Korešpondenčný autor, 10%]. In: *Journal of asthma and allergy* – Auckland (Nový Zéland) : Dove Medical Press. – ISSN 1178-6965. – č. 17 (2024), s. 1227-1237
- **Sublingual dust mite allergen immunotherapy reduces respiratory infections in children with allergic rhinitis /** Kunč, Peter [Autor, 80%] ; Fábry, Jaroslav [Autor, 5%] ; Lučaník, Daniel



- [Autor, 5%] ; Ferenc, Peter [Autor, 5%] ; Péčová, Renata [Autor, 5%] ; European Academy of Allergy and Clinical Immunology Hybrid Congress [31.05.2024-03.06.2024, Valencia, Španielsko]. In: *Allergy* : European Journal of Allergy and Clinical Immunology. – London (USA) : John Wiley & Sons, Davos Platz (Švajčiarsko) : European Academy of Allergy and Clinical Immunology. – ISSN 0105-4538. – ISSN 1398-9995. – suppl. Abstracts from the European Academy of Allergy and Clinical Immunology Hybrid Congress, 31 May – 3 June, 2024 Roč. 79, č. S113 (2024), art. no. 000221, s. 651-651
- **Simple Formula for pH/Impedance Probe Positioning in Children-Time to Update Standard Practice?** / Strachan, Tomáš [Autor, 40%] ; Ďuriček, Martin [Korešpondenčný autor, 20%] ; Ferenc, Peter [Autor, 10%] ; Kunč, Peter [Autor, 10%] ; Vorčák, Martin [Autor, 5%] ; Bánovčin, Peter [Autor, 5%] ; Javorka, Michal [Autor, 5%] ; Fábry, Jaroslav [Autor, 5%]. In: *Indian journal of pediatrics*. – [Mumbai] (India) : Springer Nature. – ISSN 0019-5456. – ISSN 0973-7693. – Roč. 91, č. 2 (2024), s. 131-136
- **Účinná zbraň v cieľnom a kauzálnom boji s roztočovou alergiou** / Kunč, Peter [Autor, 85%] ; Fábry, Jaroslav [Autor, 5%] ; Ferenc, Peter [Autor, 5%] ; Matiščáková, Michaela [Autor, 5%]. In: *Lekárske noviny – Modra* (Slovensko) : VEEVENT. – ISSN 2585-9595. – Roč. 7, č. 2 (2024) : príloha Pneumológia/Imunoalergológia Roč. 5, č. 1 (2024), s. 28-32
- **Prevenia vybraných respiračných vírusových ochorení u detí** / Kunč, Peter [Autor, 80%] ; Fábry, Jaroslav [Autor, 5%] ; Ferenc, Peter [Autor, 5%] ; Matiščáková, Michaela [Autor, 5%] ; Péčová, Renata [Autor, 5%] In: *Lekárske noviny*. – Modra (Slovensko) : VEEVENT. – ISSN 2585-9595. – Roč. 7, č. 2 (2024) : príloha Pneumológia/Imunoalergológia Roč. 5, č. 1 (2024), s. 18-25

