

LB Slovakia Plastics s.r.o.
Poznámky individuálnej účtovnej závierky
Zostavenej k 31. decembru 2024

V poznámkach sa uvádzajú informácie ustanovené opatrením o obsahu poznámok k individuálnej účtovnej závierke, pre ktoré má účtovná jednotka obsahovú náplň. Všetky údaje a informácie uvedené v týchto poznámkach vychádzajú z účtovníctva a nadväzujú na individuálne účtovné výkazy. Hodnotové údaje sú uvedené v eurocentoch alebo celých eurách (pokiaľ nie je uvedené inak).

I. VŠEOBECNÉ INFORMÁCIE

1. Základné údaje o spoločnosti

Obchodné meno a sídlo	LB Slovakia Plastics s.r.o. Dolné Hony 435/21, 94901 Nitra
Dátum založenia	03. apríla 2006
Dátum vzniku (podľa obchodného registra)	19. mája 2006
Hospodárska činnosť	<ul style="list-style-type: none">– Výroba obalov a výrobkov z papiera, kartónu, plastov a netkaných látok– Kúpa tovaru za účelom jeho predaja konečnému spotrebiteľovi (maloobchod)– Kúpa tovaru za účelom jeho predaja iným prevádzkovateľom živností (veľkoobchod)

2. Zamestnanci

Názov položky	31.12.2024	31.12.2023
Priemerný prepočítaný počet zamestnancov	193,08	192,44
Stav zamestnancov ku dňu, ku ktorému sa zostavuje účtovná závierka	195	190
z toho: vedúci zamestnanci	2	2

3. Neobmedzené ručenie

Spoločnosť LB Slovakia Plastics s.r.o., (ďalej len „spoločnosť“) nie je neobmedzene ručiacim spoločníkom v iných účtovných jednotkách.

4. Právny dôvod zostavenia účtovnej závierky

Táto účtovná závierka je riadna individuálna účtovná závierka spoločnosti LB Slovakia Plastics s.r.o.. Bola zostavená za účtovné obdobie od 1. január 2024 do 31.12.2024 podľa slovenských právnych predpisov, a to zákona o účtovníctve a postupov účtovania pre podnikateľov.

Účtovná závierka je zostavená na všeobecné použitie. Informácie v nej uvedené nie je možné použiť na účely akéhokoľvek špecifického používateľa ani na posúdenie jednotlivých transakcií. Používatelia účtovnej závierky by sa pri rozhodovaní nemali spoliehať na túto účtovnú závierku ako jediný zdroj informácií.

5. Schválenie účtovnej závierky za rok 2023

Účtovnú závierku spoločnosti LB Slovakia Plastics s.r.o. za hospodársky rok 2023 schválili spoločníci mimo valného zhromaždenia (per rollam) dňa 10.09.2024. Na základe rozhodnutia valného zhromaždenia bola výkonom auditu účtovnej závierky pre obdobie 1.1.2024 - 31.12.2024 poverená spoločnosť Crowe Advartis Assurance s.r.o..

6. Členovia orgánov spoločnosti

Orgán	Funkcia	Meno
Štatutárny orgán	konateľ konateľ	Emmanuelle Bayol Csaba Zsolt Bellus
Prokúra	prokurista prokurista	Ing. Stanislava Nachajová Ing. Miroslav Učnay
Výkonné vedenie	riaditeľ	Ing. Miroslav Učnay

7. Štruktúra spoločníkov a akcionárov a ich podiel na základnom imaní

LB Slovakia Plastics s.r.o.
Poznámky individuálnej účtovnej zvierky
Zostavenej k 31. decembru 2024

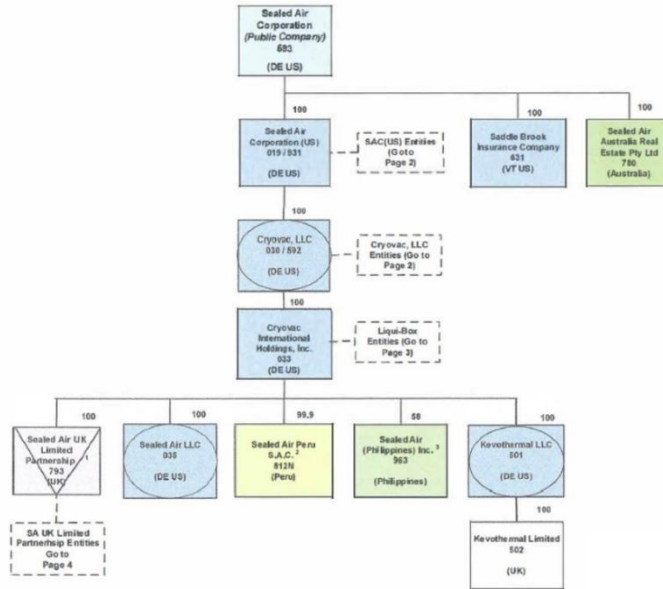
Materskou spoločnosťou LB Slovakia Plastics s.r.o. je LB Slovakia Holdco s.r.o. zapísaný v Obchodnom registri dňa 18.5.2019, ktorú vlastní Liqui-box, Inc. (99,99%) a Liqui-box US, Inc.(0,01%) patriace do portfólia Sealed Air Corporation. Predaj spoločnosti Liquibox pôvodným vlastníkom Olympus Partners do spoločnosti Sealed Air Corporation bol ohlásený dňa 1.11.2022 a zkompletizovaný dňa 1.2.2023.

SEALED AIR STRUCTURE CHART

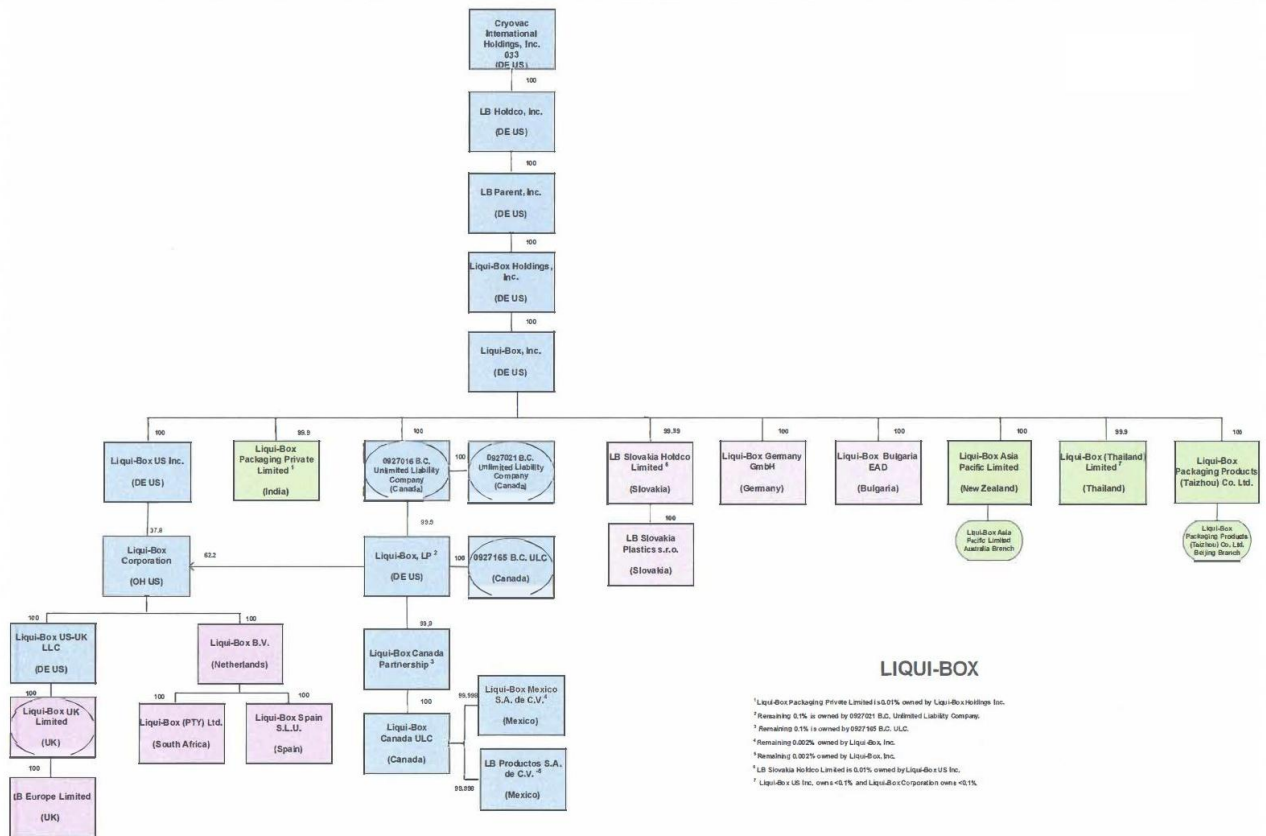
as of
June 30, 2023

LEGEND

- 50% or less ownership interest
- Disregarded entity for US income tax purposes
- Branch / Division (not a legal entity)
- Elects to be treated as a corporation for US tax purposes/partnership for local tax purposes
- Elects to be treated as a partnership for US tax purposes/corporation for local tax purposes
- Elects to be treated as a partnership for US and foreign tax purposes
- NA
- EMEA
- APAC
- LATAM



¹ Sealed Air LLC (c: 035) is the General Partner with no ownership interest.
² Formerly BCPPE Diamond Pens, remaining 0.1% owned by Cryovac, LLC.
³ Remaining 41.3% owned by SAC (US)(c:17); 0.1% owned by 8 individual shareholders.



LIQUI-BOX

¹ Liqui-Box Packaging Private Limited is 0.01% owned by Liqui-Box Holdings Inc.
² Remaining 0.1% is owned by 0927021 B.C. Unlimited Liability Company.
³ Remaining 0.1% is owned by 0927168 B.C. ULC.
⁴ Remaining 0.002% owned by Liqui-Box, Inc.
⁵ Remaining 0.001% owned by Liqui-Box, Inc.
⁶ LB Slovakia Holdco Limited is 0.0% owned by Liqui-Box US Inc.
⁷ Liqui-Box US Inc. owns <0.1% and Liqui-Box Corporation owns <0.1%.

LB Slovakia Plastics s.r.o.
Poznámky individuálnej účtovnej závierky
Zostavenej k 31. decembru 2024

Spoločníci	Podiel na základnom imaní		Hlasovacie práva v %	Iný podiel na ostatných položkách VI ako na základom imaní v %
	v eurách	v %		
LB Slovakia Holdco s.r.o.	11 498 720	100	100	
Spolu	11 498 720	100	100	

Orgán	Funkcia	Meno
Štatutárny orgán	konateľ	Emanuelle Bayol

8. Konsolidovaná účtovná závierka

Spoločnosť sa zahŕňa do konsolidovanej účtovnej závierky spoločnosti Sealed Air Corporation so sídlom 415 Cascade Pointe Boulevard Charlotte, NC 28208 USA.

Konsolidovaná účtovná závierka spoločnosti Sealed Air Corporation je sprístupnená v jej sídle 415 Cascade Pointe Boulevard Charlotte, NC 28208 USA.

II. POUŽITÉ ÚČTOVNÉ ZÁSADY A ÚČTOVNÉ METÓDY

- Spoločnosť uplatňuje účtovné princípy a postupy účtovania v súlade so zákonom o účtovníctve a s postupmi účtovania pre podnikateľov, ktoré platia v Slovenskej republike. Účtovníctvo sa vedie v peňažných jednotkách slovenskej meny, t. j. v eurách.
- Účtovná závierka za rok končiaci 31. decembra 2024 bola spracovaná za predpokladu nepretržitého pokračovania činnosti. Spoločnosť dosiahla za rok končiaci 31. decembra 2024 zisk vo výške 1 982 082 EUR. Spoločnosť bude v roku 2025 pokračovať vo svojej činnosti pod nezmeneným majiteľom, ktorým je spoločnosť Sealed Air Corporation so sídlom v Charlotte v USA.
- Účtovníctvo sa vedie na základe dodržania časovej a vecnej súvislosti nákladov a výnosov. Za základ sa berú všetky náklady a výnosy, ktoré sa vzťahujú na účtovné obdobie bez ohľadu na dátum ich platenia.
- Pri oceňovaní majetku a záväzkov sa uplatňuje zásada opatrnosti, t. j. berú sa za základ všetky riziká, straty a zníženia hodnoty, ktoré sa týkajú majetku a záväzkov a ktoré sú známe ku dňu, ku ktorému sa zostavuje účtovná závierka.
- Moment zaúčtovania výnosov – výnosy sa účtujú pri splnení dodacích podmienok, nakoľko v tomto okamihu prechádzajú na odberateľa významné riziká a vlastnícke práva.
- Dlhodobé a krátkodobé pohľadávky, záväzky, úvery a pôžičky – pohľadávky a záväzky sa v súvahe vykazujú ako dlhodobé alebo krátkodobé podľa zostatkovej doby splatnosti ku dňu, ku ktorému sa zostavuje účtovná závierka. Časť dlhobodej pohľadávky a časť dlhodobého záväzku, ktorých splatnosť nie je dlhšia ako jeden rok odo dňa, ku ktorému sa zostavuje účtovná závierka, sa vykazujú v súvahe ako krátkodobá pohľadávka alebo krátkodobý záväzok.
- Použitie odhadov – zostavenie účtovnej závierky si vyžaduje, aby vedenie spoločnosti vypracovalo odhady a predpoklady, ktoré majú vplyv na vykazované sumy aktív a pasív, uvedenie možných budúcich aktív a pasív k dátumu, ku ktorému sa zostavuje účtovná závierka, ako aj na vykazovanú výšku výnosov a nákladov počas roka. Skutočné výsledky sa môžu od takýchto odhadov líšiť.
- Vykázané dane – slovenské daňové právo je relatívne mladé s nedostatkom existujúcich precedensov a podlieha neustálym novelizáciám. Nakoľko existujú rôzne interpretácie daňových zákonov a predpisov pri uplatňovaní v rôznych typoch transakcií, sumy vykázané v účtovnej závierke sa môžu neskôr zmeniť podľa konečného stanoviska daňových úradov.

LB Slovakia Plastics s.r.o.
Poznámky individuálnej účtovnej závierky
Zostavenej k 31. decembru 2024

9. Spôsob ocenenia jednotlivých zložiek majetku a záväzkov – prvé ocenenie

Pri obstaraní majetku sa uplatňuje princíp obstarávacích cien (t. j. historických cien). Ocenenie jednotlivých položiek majetku a záväzkov je takéto:

- a) Dlhodobý hmotný a nehmotný majetok obstaraný kúpou – obstarávacou cenou. Obstarávacia cena je cena, za ktorú sa majetok obstaral, a náklady súvisiace s jeho obstaraním (služby, prepravné a clo).
- b) Majetok obstaraný v rámci finančného prenájmu sa účtuje do majetku vo výške svojej reálnej hodnoty ku dňu obstarania (celková suma dohodnutých platieb znížená o nerealizované finančné náklady). Súvisiaci záväzok voči prenajímateľovi je v súvahe vykázaný v *Ostatných dlhodobých záväzkoch* a krátkodobá časť v *Ostatných záväzkoch*. Nerealizované finančné náklady, ktoré predstavujú rozdiel medzi celkovou sumou dohodnutých platieb a reálnou hodnotou obstaraného majetku, sa účtujú vo výkaze ziskov a strát počas doby trvania prenájmu použitím metódy efektívnej úrokovej miery. Náklady súvisiace s obstaraním predmetu finančného prenájmu zvyšujú jeho ocenenie.
- c) Spoločnosť účtuje o zásobách spôsobom A. Obstarávacia cena zásob sa v analytickej evidencii rozdelila na cenu obstarania a vedľajšie náklady súvisiace s obstaraním.
Zásoby obstarané kúpou:
- Nakupovaný materiál – obstarávacou cenou.
Úbytok zásob sa oceňuje metódou skutočných resp. štandardných nákladov.
Do vedľajších nákladov vstupuje clo a prepravné.
 - Nakupovaný tovar – obstarávacou cenou.
Do vedľajších nákladov vstupuje clo a prepravné.
- d) Zásoby vytvorené vlastnou činnosťou:
- Nedokončená výroba, polotovary a výrobky sa oceňujú vlastnými nákladmi, ktoré zahŕňajú priame náklady vynaložené na výrobu alebo inú činnosť, prípadne aj časť nepriamych nákladov, ktoré sa vzťahujú na výrobu alebo inú činnosť.
Analytická evidencia zásob je vedená podľa jednotlivých druhov materiálu, tovaru, polotovarov, výrobkov.
- e) Zásoby obstarané iným spôsobom – reprodukčnou obstarávacou cenou v prípade bezodplatného nadobudnutia zásob alebo zásob novo zistených pri inventarizácii, t. j. cenou, za ktorú by sa majetok obstaral v čase, keď sa o ňom účtuje.
- f) Pohľadávky:
- pri ich vzniku alebo bezodplatnom nadobudnutí – menovitou hodnotou,
Pri tvorbe opravných položiek účtovná jednotka zohľadňuje dočasné riziká, straty a znehodnotenia, týkajúce sa jednotlivých zložiek majetku, ktoré boli zistené pri inventarizácii pohľadávok.
Pri pohľadávkach sa uvádza opravná položka v stĺpci korekcia, čím sa vyjadruje ich hodnota v čase vykazovania.
- g) Finančný majetok tvorí peňažná hotovosť a zostatky na bankových účtoch, ktoré sú ocenené menovitou hodnotou.
- h) Časové rozlíšenie na strane aktív súvahy – očakávanou menovitou hodnotou. Náklady budúcich období sa vykazujú vo výške, ktorá je potrebná na dodržanie zásady vecnej a časovej súvislosti s účtovným obdobím.
- i) Záväzky:
- pri ich vzniku – menovitou hodnotou,
 - pri prevzatí – obstarávacou cenou.
- j) Rezervy sa tvoria na krytie známych rizík alebo strát z podnikania. Oceňujú v očakávanej výške záväzku. Spoločnosť tvorila krátkodobé rezervy na: nevyčerpané dovolenky vrátane poistného a príspevkov, odmeny, nevyfakturované dodávky a služby, overenie, zverejnenie účtovnej závierky a výročnej správy, rezervy na skontá a reklamácie.
Ku dňu, ku ktorému sa zostavuje účtovná závierka, sa posudzujú ich výška a odôvodnenosť.
- k) Pôžičky sa oceňujú:
- pri ich vzniku – menovitou hodnotou,
 - pri prevzatí – obstarávacou cenou.
- Úroky z pôžičiek sa účtujú do obdobia, s ktorým časovo a vecne súvisia.
- l) Časové rozlíšenie na strane pasív súvahy – výdavky budúcich období sa oceňujú očakávanou menovitou hodnotou.

LB Slovakia Plastics s.r.o.

Poznámky individuálnej účtovnej závierky

Zostavenej k 31. decembru 2024

- m) Daň z príjmov splatná – podľa slovenského zákona o dani z príjmov sa splatné dane z príjmov určujú z účtovného zisku pri sadzbe 21 % po úpravách o niektoré položky na daňové účely.
- n) Daň z príjmov odložená – účtuje sa pri dočasných rozdieloch medzi účtovnou hodnotou majetku a záväzkov vykázanou v súvahe a ich daňovou základňou, pri možnosti umorovať daňovú stratu v budúcnosti a pri možnosti previesť nevyužitú daňovú odpočty do budúcich období. Pri určení výšky odloženej dane z príjmov sa použila sadzba dane z príjmov platná v nasledujúcom účtovnom období, t. j. 24 %.

10. Spôsob ocenenia jednotlivých zložiek majetku a záväzkov – nasledujúce ocenenie

Predpokladané riziká, straty a zníženia hodnoty, ktoré sa týkajú majetku a záväzkov, sa vyjadrujú prostredníctvom rezerv, opravných položiek a odpisov.

- Rezervy – účtujú sa v očakávanej výške záväzku. Spoločnosť vytvára rezervu na súdne spory, rezervu na environmentálne záväzky, emisné kvóty, rezervu na odchodné, záväzky z nevyfaktúrovaných plnení a iné. Ku dňu, ku ktorému sa zostavuje účtovná závierka, sa posudzuje ich výška a odôvodnenosť.
- Opravné položky – sa účtujú v sume opodstatneného predpokladu zníženia hodnoty majetku v porovnaní jeho oceneniu v účtovníctve, a to:
 - k zásobám fitmentov (výrobkov, polotovarov) bez obratu nad 270 dní ale do 1 roka vo výške 10 %, nad 1 rok vo výške 25%, nad 2 roky vo výške 75 %, nad 3 roky vo výške 100 % podľa posúdenia ich využiteľnosti v spoločnosti alebo možného odpredaja,
 - k zásobám fitmentov (výrobkov, polotovarov) evidovaných ako karanténa (určené na kontrolu kvality), alebo evidovaných ako TRIAL (predajné vzorky) vo výške 100%,
 - k zásobám resinu (granulátu) bez obratu nad 1 rok vo výške 25%, nad 2 roky vo výške 50 %, nad 3 roky vo výške 100 % podľa posúdenia ich využiteľnosti v spoločnosti alebo možného odpredaja,
 - k zásobám materiálu, nedokončenej výroby a výrobkov, ktorých trhovú cenu klesla pod obstarávaciu cenu, resp. pod ocenenie vlastnými nákladmi podľa prepočtu podielu obstarávacej ceny alebo vlastných nákladov na novej trhovej cene,
 - k nedokončenej výrobe predstavujúcej zákazkovú výrobu v súvislosti s vyjadrením strát zákazky,
 - k pohľadávkam sa vytvárajú k pochybným a nedobytným pohľadávkam podľa internej smernice nasledovne:

pohľadávky 31 -60 dní po splatnosti	15 % z menovitej hodnoty pohľadávky,
pohľadávky 61 -90 dní po splatnosti	25 % z menovitej hodnoty pohľadávky,
pohľadávky 91 -365 dní po splatnosti	50 % z menovitej hodnoty pohľadávky,
pohľadávky nad 365 dní po splatnosti	100 % z menovitej hodnoty pohľadávky.

pohľadávky voči zákazníkom v bankrote alebo likvidácii 100 % z menovitej hodnoty pohľadávky

Pri pohľadávkach sa uvádza opravná položka v stĺpci korekcia, čím sa vyjadruje ich hodnota v čase vykazovania.

- Plán odpisov

Dlhodobý hmotný a nehmotný majetok sa odpisuje podľa plánu odpisov, ktorý bol stanovený vzhľadom na odhad reálnej ekonomickej životnosti. Majetok sa odpisuje počas predpokladanej doby používania

LB Slovakia Plastics s.r.o.

Poznámky individuálnej účtovnej závierky

Zostavenej k 31. decembru 2024

zodpovedajúcej spotrebe budúcich ekonomických úžitkov z majetku. Účtovné odpisy sú rovnomerné. Majetok sa začína odpisovať v mesiaci nasledujúcom po mesiaci zaradenia do používania.

Priemerné životnosti podľa plánu odpisov sú:

Druh majetku	Životnosť	Ročná sadzba odpisov
Budovy a stavby	20 -30 rokov	5,0 %
Technické zhodnotenie prenajatého majetku	10 rokov	10,0 %
Stroje a zariadenia	5-12 rokov	20 – 8,3 %
Dopravné prostriedky	4 roky	25,0 %
Inventár	5-6 rokov	20-16,7 %
Softvér	5 rokov	20 %
Výpočtová technika, drobný majetok	3 roky	33,3 %

Daňové odpisy sa uplatňujú podľa sadzieb uvedených v zákone o dani z príjmov platných pre rovnomerné odpisovanie.

Pri odpisovaní vstrekovacích foriem sa podľa § 26 ods. 6 a 7 zákona o dani z príjmov používa časový odpis.

11. Prepočet údajov v cudzích menách na slovenskú menu

Majetok a záväzky vyjadrené v cudzej mene sa prepočítavajú na eurá referenčným výmenným kurzom určeným a vyhláseným Európskou centrálnou bankou (ECB) alebo Národnou bankou Slovenska (NBS) v deň predchádzajúci dňu uskutočnenia účtovného prípadu a v deň, ku ktorému sa zostavuje účtovná závierka. Prijaté a poskytnuté preddavky v cudzej mene sa ku dňu, ku ktorému sa zostavuje účtovná závierka, neprepočítavajú. Pri kúpe a predaji cudzej meny za menu euro a pri prevode peňažných prostriedkov z účtu zriadeného v cudzej mene na účet zriadený v eurách a z účtu zriadeného v eurách na účet zriadený v cudzej mene sa použil kurz, za ktorý boli tieto hodnoty nakúpené alebo predané. Ak sa predaj alebo kúpa cudzej meny uskutoční za iný kurz ako ponúka komerčná banka v kurzovom lístku, použije sa kurz, ktorý komerčná banka v deň vysporiadania obchodu ponúka v kurzovom lístku. Ak sa kúpa alebo predaj neuskutočňuje s komerčnou bankou, použije sa referenčný výmenný kurz určený a vyhlásený ECB alebo NBS v deň predchádzajúci dňu vysporiadania obchodu.

12. Zmeny účtovných zásad a účtovných metód

V sledovanom hospodárskom roku nenastali zmeny v účtovných zásadách a metódach.

13. Informácie uvedené v tabuľkových prehľadoch

Údaje sú uvedené s posúdením ich významnosti, aby poskytli spoľahlivé informácie pre používateľa.

Určenie hodnoty významných položiek pre uvedenie v poznámkach:

- Údaje aktív a pasív: 0,5 % z hodnoty aktív netto k 31.12.2024 suma 91 710 EUR.
- Údaje nákladov a výnosov: 0,5 % z čistého obratu za obdobie rok 2024 suma 82 451 EUR

14. Informácie o vplyve vojny na Ukrajine na účtovnú závierku k 31.12.2024

Pokles tržieb spôsobený vojenským konfliktom na Ukrajine v roku 2024 je nulový. Spoločnosť v roku 2024 neeviduje odberateľov z krajín Ruskej federácie a Ukrajiny.

15. Informácie o vplyve inflácie na účtovnú závierku k 31.12.2024

V roku 2024 prišlo k stabilizácii cien energií, nakupovaných surovín a služieb. Spoločnosť vo vykazovanom období nepristúpila k zvýšeniu cien výrobkov.

LB Slovakia Plastics s.r.o.

Poznámky individuálnej účtovnej závierky

Zostavenej k 31. decembru 2024

III. ÚDAJE VYKÁZANÉ NA STRANE AKTÍV SÚVAHY**1. Dlhodobý nehmotný a hmotný majetok**1.1. Pohyby na účtoch dlhodobého nehmotného majetku, oprávok, opravných položiek a zostatkovej hodnoty**31. decembra 2024**

	<i>Aktivované náklady na vývoj</i>	<i>Softvér</i>	<i>Oceniteľné práva</i>	<i>Goodwill</i>	<i>Ostatný dlhodobý nehmotný majetok</i>	<i>Obstarávaný dlhodobý nehmotný majetok</i>	<i>Poskytnuté preddavky</i>	<i>Celkom</i>
Prvotné ocenenie								
K 1. januáru 2024	-	466,538	11,952	-	-	0	-	480,020
Prírastky	-	0	0	-	-	0	-	0
Úbytky	-	0	0	-	-	-	-	0
Presuny	-	0	0	-	-	-	-	0
K 31. decembru 2024	-	466,538	11,952	-	-	0	-	480,020
Oprávky								
K 1. januáru 2024	-	464,135	10,956	-	-	-	-	469,341
Prírastky	-	2,403	996	-	-	-	-	3,399
Úbytky	-	0	0	-	-	-	-	0
K 31. decembru 2024	-	466,538	11,952	-	-	-	-	472,740
Opravná položka								
K 1. januáru 2024	-	-	-	-	-	-	-	-
Prírastky	-	-	-	-	-	-	-	-
Úbytky	-	-	-	-	-	-	-	-
K 31. decembru 2024	-	-	-	-	-	-	-	-
Zostatková hodnota								
K 1. januáru 2024	-	2,403	996	-	-	0	-	3,399
K 31. decembru 2024	-	466,538	11,952	-	-	0	-	480,020

LB Slovakia Plastics s.r.o.

Poznámky individuálnej účtovnej závierky

Zostavenej k 31. decembru 2024

31. decembra 2023

	<i>Aktivované náklady na vývoj</i>	<i>Softvér</i>	<i>Oceniteľné práva</i>	<i>Goodwill</i>	<i>Ostatný dlhodobý nehmotný majetok</i>	<i>Obstarávaný dlhodobý nehmotný majetok</i>	<i>Poskytnuté preddavky</i>	<i>Celkom</i>
Prvotné ocenenie								
K 1. januáru 2024	-	466,538	11,952	-	-	0	-	478,490
Prírastky	-	0	0	-	-	0	-	0
Úbytky	-	0	0	-	-	-	-	0
Presuny	-	0	0	-	-	-	-	0
K 31. decembru 2024	-	466,538	11,952	-	-	0	-	478,490
Oprávky								
K 1. januáru 2024	-	464,135	10,956	-	-	-	-	475,091
Prírastky	-	2,403	996	-	-	-	-	3,399
Úbytky	-	0	0	-	-	-	-	0
K 31. decembru 2024	-	466,538	11,952	-	-	-	-	478,490
Opravná položka								
K 1. januáru 2024	-	-	-	-	-	-	-	0
Prírastky	-	-	-	-	-	-	-	0
Úbytky	-	-	-	-	-	-	-	0
K 31. decembru 2024	-	-	-	-	-	-	-	-
							0	
Zostatková hodnota								
K 1. januáru 2024	-	2,403	996	-	-	0	-	3,399
K 31. decembru 2024	-	0	0	-	-	0	-	0

LB Slovakia Plastics s.r.o.

Poznámky individuálnej účtovnej závierky

Zostavenej k 31. decembru 2024

1.2. Pohyby na účtoch dlhodobého hmotného majetku, oprávok, opravných položiek a zostatkovej hodnoty

V kolónke „presuny“ je uvedená hodnota obstarávaného majetku, ktorý bo vykázaný v účtovnej závierke za minulé účtovné obdobie

31. decembra 2024

	<i>Pozemky</i>	<i>Stavby</i>	<i>Samostatné hnutelné veci a súbory hnutelných vecí</i>	<i>Pestovateľské celky trvalých porastov</i>	<i>Ostatný dlhodobý hmotný majetok</i>	<i>Obstarávaný dlhodobý hmotný majetok</i>	<i>Poskytnuté preddavky</i>	<i>Celkom</i>
Prvotné ocenenie								
K 1. januáru 2024	0	2,508,820	16,028,356	-	-	258,935	42,887	18,838,998
Prírastky	0	0	1,746,956	-	-	2,115,456	404,794	4,267,206
Úbytky	0	0	-32,673	-	-	-1,746,956	-436,600	-2,216,230
Presuny	0	0	0	-	-	0	0	0
K 31. decembru 2024	0	2,508,820	17,742,639	-	-	627,435	11,080	20,889,974
Oprávky								
K 1. januáru 2024	-	1,508,347	12,183,795	-	-	-	-	13,692,142
Prírastky	-	147,966	1,096,270	-	-	-	-	1,244,236
Úbytky	-	0	-33,900	-	-	-	-	-33,900
K 31. decembru 2024	-	1,656,313	13,246,165	-	-	-	-	14,902,478
Opravná položka								
K 1. januáru 2024	-	-	0	-	-	-	-	0
Prírastky	-	-	0	-	-	-	-	0
Úbytky	-	-	0	-	-	-	-	0
K 31. decembru 2024	-	-	0	-	-	-	-	0
Zostatková hodnota								
K 1. januáru 2024	0	1,000,473	3,844,562	-	-	258,935	42,887	5,146,857
K 31. decembru 2024	0	852,507	4,496,474	-	-	627,435	11,080	5,987,496

LB Slovakia Plastics s.r.o.

Poznámky individuálnej účtovnej závierky

Zostavenej k 31. decembru 2024

31. decembra 2023

	<i>Pozemky</i>	<i>Stavby</i>	<i>Samostatné hnutelné veci a súbory hnutelných vecí</i>	<i>Pestovateľské celky trvalých porastov</i>	<i>Ostatný dlhodobý hmotný majetok</i>	<i>Obstarávaný dlhodobý hmotný majetok</i>	<i>Poskytnuté preddavky</i>	<i>Celkom</i>
Prvotné ocenenie								
K 1. januára 2023	0	2 486 470	15 901 860	0	0	699 891,00	0	19 088 221
Prírastky	-	22 350	1 179 089	-	-	760 483	92 567	2 054 489
Úbytky	-	0	-1 052 593	-	-	-1 201 439	-49 680	-2 303 713
Presuny	-	0	0	-	-	0	0	0,00
K 31. decembru 2023	-	2 508 820	16 028 356	-	-	258 935	42 887	18 838 998
Oprávky								
K 1. januára 2023	-	1 296 595	11 699 656	-	-	0	0	12 996 251
Prírastky	-	211 752	1 536 732	-	-	-	0	1 748 484
Úbytky	-	0	-1 052 593	-	-	-	0	-1 052 593
K 31. decembru 2023	0	1 508 347	12 183 795	0	0	0	0	13 692 142
Opravná položka								
K 1. januára 2023	-	-	516 918	-	-	0	-	516 918
Prírastky	-	-	-	-	-	0	-	0
Úbytky	-	-	-516 918	-	-	0	-	-516 918
K 31. decembru 2023	0	0	0	0	0	0	0	0
Zostatková hodnota								
K 1. januára 2023	0	1 189 875	3 685 286	-	-	699 891	0	5 575 052
K 31. decembru 2023	0	1 000 473	3 844 561	-	-	258 935	42 887	5 146 856

LB Slovakia Plastics s.r.o.

Poznámky individuálnej účtovnej závierky

Zostavenej k 31. decembru 2024

1.3. Opravná položka k nadobudnutému majetku (účet 097)

Spoločnosť netvorí opravné položky k nadobudnutému majetku.

1.4. Spôsob a výška poistenia dlhodobého nehmotného a hmotného majetku

<i>Predmet poistenia</i>	<i>Druh poistenia</i>	<i>Výška poistenia (hodnota poistného krytia)</i>	<i>Názov a sídlo poisťovne</i>
		<i>31.12.2024</i>	
Majetok	Poistenie majetku a prerušenia prevádzky	18 811 938	
Spôsobenie škody	Poistenie všeobecnej zodpovednosti za škodu	964 980	Generali Poisťovňa, pobočka poisťovne z iného členského štátu; Lamačská cesta 3/A, 841 04 Bratislava
	Regresy zdravotnej a sociálnej poisťovne	165 000	

1.5. Záložné právo a obmedzenie disponovania s dlhodobým nehmotným a hmotným majetkom

Spoločnosť nemá taký dlhodobý nehmotný a hmotný majetok, na ktorý by bolo zriadené záložné právo alebo s ktorým by bolo obmedzené disponovať.

LB Slovakia Plastics s.r.o.

Poznámky individuálnej účtovnej závierky

Zostavenej k 31. decembru 2024

2. Zásoby

2.1. Prehľad o opravných položkách podľa jednotlivých súvahových položiek

<i>Položka</i>	<i>1/1/2024</i>	<i>Tvorba</i>	<i>Zúčtovanie z dôvodu zániku opodstatnenosti</i>	<i>Zúčtovanie z dôvodu vyradenia majetku z účtovníctva</i>	<i>12/31/2024</i>
Materiál	115,867	74,186	0	-	190,053
Nedokončená výroba a polotovary vlastnej výroby	271,277	95,167	0	-	366,444
Výrobky	344,800	0	38,289	0	306,512
Zvieratá	-			-	-
Tovar	2,938	0	2,623	-	315
Nehnutelnosť na predaj	-			-	-
Poskytnuté preddavky	-			-	-
Spolu	734,882	169,353	40,911	-	863,324

Opravné položky k zásobám sú tvorené podľa internej smernice na mesačnej báze. Vykazované údaje o tvorbe a zúčtovaní opravných položiek obsahujú stav vytvorených a zúčtovaných opravných položiek zo zásob podľa stavu k 31. decembru 2024.

2.2. Záložné právo a obmedzené disponovanie so zásobami

Spoločnosť nemá také zásoby, na ktoré by bolo zriadené záložné právo alebo s ktorými by bolo obmedzené disponovať.

LB Slovakia Plastics s.r.o.

Poznámky individuálnej účtovnej závierky

Zostavenej k 31. decembru 2024

3. Pohľadávky3.1. Veková štruktúra pohľadávok**31. decembra 2024**

Položka	Splatnosť		Celkom
	v lehote splatnosti	po lehote splatnosti	
<i>Dlhodobé pohľadávky</i>			
Pohľadávky z obchodného styku	-	-	-
Pohľadávky voči dcérskej účtovnej jednotke a materskej účtovnej jednotke	-	-	-
Ostatné pohľadávky v rámci konsolidovaného celku		-	
Odložená daňová pohľadávka	0	-	0
Iné pohľadávky	114 116	-	114 116
Spolu dlhodobé pohľadávky	114 116	-	114 116
<i>Krátkodobé pohľadávky</i>			
Pohľadávky z obchodného styku	878,446	129,116	1,007,562
Pohľadávky voči dcérskej účtovnej jednotke a materskej účtovnej jednotke	667,079	25,877	692,956
Ostatné pohľadávky v rámci konsolidovaného celku		0	0
Pohľadávky voči spoločníkom, členom a združeníu	-	-	-
Sociálne poistenie	-	-	-
Daňové pohľadávky a dotácie	325,920	0	325,920
Iné pohľadávky	500,446	0	500,446
Spolu krátkodobé pohľadávky	2,371,891	154,993	2,526,884

LB Slovakia Plastics s.r.o.

Poznámky individuálnej účtovnej závierky

Zostavenej k 31. decembru 2024

<i>Položka</i>	<i>12/31/2024</i>	<i>podiel</i>	<i>12/31/2023</i>
Krátkodobé pohľadávky			
Pohľadávky po lehote splatnosti	154,993	6.13%	220,775
Pohľadávky so zostatkovou dobou splatnosti do jedného roka	2,371,891	93.87%	3,742,914
Spolu krátkodobé pohľadávky	2,526,884		3,963,689

31. decembra 2023

<i>Položka</i>	<i>Splatnosť</i>		<i>Celkom</i>
	<i>v lehote splatnosti</i>	<i>po lehote splatnosti</i>	
Dlhodobé pohľadávky			
Pohľadávky z obchodného styku	-	-	-
Pohľadávky voči dcérskej účtovnej jednotke a materskej účtovnej jednotke	-	-	-
Ostatné pohľadávky v rámci konsolidovaného celku		-	
Odložená daňová pohľadávka	63 832	-	63 832
Iné pohľadávky	76 594	-	76 594
Spolu dlhodobé pohľadávky	140 426	-	140 426

Krátkodobé pohľadávky			
Pohľadávky z obchodného styku	1 119 210	201 641	1 320 851
Pohľadávky voči dcérskej účtovnej jednotke a materskej účtovnej jednotke	743 989	19 134	763 123
Ostatné pohľadávky v rámci konsolidovaného celku		0	0
Pohľadávky voči spoločníkom, členom a združeniu	-	-	-

LB Slovakia Plastics s.r.o.
Poznámky individuálnej účtovnej závierky
Zostavenej k 31. decembru 2024

Sociálne poistenie	-	-	-
Daňové pohľadávky a dotácie	1 231 014	0	1 231 014
Iné pohľadávky	648 701	0	648 701
Spolu krátkodobé pohľadávky	3 742 914	220 775	3 963 689

Položka	31.12.2023	podiel	31.12.2022
Krátkodobé pohľadávky			
Pohľadávky po lehote splatnosti	220 775	5,57%	3 284 092
Pohľadávky so zostatkovou dobou splatnosti do jedného roka	3 742 914	94,43%	7 488 927
Spolu krátkodobé pohľadávky	3 963 689		10 773 019

3.2. Pohľadávky po dohodnutej lehote splatnosti

Položka	12/31/2024	podiel
Pohľadávky po lehote splatnosti	154,993	
pohľadávky po lehote splatnosti do 30 dní	65,952	42.55%
pohľadávky po lehote splatnosti od 31 do 90 dní	53,107	34.26%
pohľadávky po lehote splatnosti nad 90	35,934	23.18%

LB Slovakia Plastics s.r.o.

Poznámky individuálnej účtovnej závierky

Zostavenej k 31. decembru 2024

<i>Položka</i>	31.12.2023	podiel
Pohľadávky po lehote splatnosti	220 775	
pohľadávky po lehote splatnosti do 30 dní	114 962	52,07%
pohľadávky po lehote splatnosti od 31 do 90 dní	83 564	37,85%
pohľadávky po lehote splatnosti nad 90	22 249	10,08%

3.3. Opravné položky k pohľadávkam

Položky súvahy, ku ktorým sú tvorené opravné položky:

<i>Položka</i>	1/1/2024	Tvorba	Zúčtovanie z dôvodu zániku opodstatnenosti	Zúčtovanie z dôvodu vyradenia majetku z účtovníctva	12/31/2024
Pohľadávky z obchodného styku	28,991	39,907	54,489	0	14,409
Ostatné pohľadávky voči prepojeným účtovným jednotkám	-	-	-	-	-
Iné pohľadávky	-	-	-	-	-
Spolu	28,991	39,907	54,489	0	14,409

LB Slovakia Plastics s.r.o.

Poznámky individuálnej účtovnej závierky

Zostavenej k 31. decembru 2024

3.4. Záložné právo a obmedzené nakladanie s pohľadávkami

Spoločnosť nemá také pohľadávky, na ktoré by bolo zriadené záložné právo alebo s ktorými by bolo obmedzené disponovať.

4. **Finančné účty**4.1. Spoločnosť má finančný majetok v štruktúre

Položka	31. 12. 2024	31. 12. 2023
Peňažné prostriedky		
Pokladnica, ceniny	0	0
Bankové účty bežné	2 623 019	2 492 429
Bankové účty termínované	-	-
Peniaze na ceste	-	-
Spolu	2 623 019	2 492 429

5. **Časové rozlíšenie**

Položka	12/31/2024	12/31/2023
Náklady budúcich období dlhodobé	0	0
<i>z toho:</i>		
- licencie na software	0	0
	-	-
Náklady budúcich období krátkodobé	11,405	15,863
<i>z toho:</i>		
- licencie na software	1,905	7,841
- poistenie majetku a motorových vozidiel	7,107	6,918
- inzercia	0	404
- predplatné literatúra	930	700
- servis	1,463	
Spolu	11,405	15,863

IV. ÚDAJE VYKÁZANÉ NA STRANE PASÍV SÚVAHY**1. Vlastné imanie**1.1. Informácie o vlastnom imaní

Prehľad zmien vlastného imania je uvedený v časti XIII.

Základné imanie bolo celé upísané a splatené.

1.2. Rozdelenie účtovného hospodárskeho výsledku za rok 2023

Dosiahnutý hospodársky výsledok za rok 2023

Položka	2023
Účtovný zisk	2 953 003

Rozdelenie účtovného zisku	2023
Prídel do zákonného rezervného fondu	0
Prídel do štatutárnych a ostatných fondov	-
Prídel do sociálneho fondu	0
Prídel na zvýšenie základného imania	-
Úhrada straty minulých období	-
Prevod do nerozdeleného zisku minulých rokov	2 953 003
Prevod do neuhradenej straty minulých rokov	-
Rozdelenie podielu na zisku spoločníkom, členom	-
Iné	-
Spolu	2 953 003

LB Slovakia Plastics s.r.o.

Poznámky individuálnej účtovnej závierky

Zostavenej k 31. decembru 2024

2. Rezervy2.1. Zákonné a ostatné rezervy**31. decembra 2024**

<i>Položka</i>	<i>Stav k 1. 1. 2023</i>	<i>Tvorba</i>	<i>Použitie</i>	<i>Zrušenie</i>	<i>Stav k 31.12.2023</i>
<i>Dlhodobé rezervy</i>					
Dlhodobé zákonné rezervy	-	-	-	-	-
<i>z toho:</i>	-	-	-	-	-
Ostatné dlhodobé rezervy	-	-	-	-	-
<i>z toho:</i>	-	-	-	-	-
<i>Krátkodobé rezervy</i>	267,549	522,418	444,436	0	345,440
Krátkodobé zákonné rezervy	82,003	154,174	166,625	0	69,552
<i>z toho:</i>					
<i>- na nevyčerpanú dovolenku a odvody poisťného</i>	82,003	154,174	166,625	0	69,552
Ostatné krátkodobé rezervy	185,455	368,244	277,811	0	275,888
<i>z toho:</i>					
<i>- na nevyfakturované dodávky</i>	92,342	106,269	154,463	0	44,148
<i>- na audit a zverejnenie účtovnej závierky</i>	9,000	9,300	9,000	0	9,300
<i>- na právne služby a odborné poradenstvo</i>	13,000	10,500	13,000	0	10,500
<i>- na odmeny a prémie zamestnancov</i>	64,940	240,139	95,175	0	209,904
<i>- na poskytnuté skonta odberateľom; provízie</i>	4,214	2,036	4,214	0	2,036

LB Slovakia Plastics s.r.o.

Poznámky individuálnej účtovnej závierky

Zostavenej k 31. decembru 2024

- na cestovné poukazy	1,000	0	1,000	0	0
- na poplatok za komunálny odpad	959	0	959	0	0

31. decembra 2023

<i>Položka</i>	<i>Stav k 1. 1. 2023</i>	<i>Tvorba</i>	<i>Použitie</i>	<i>Zrušenie</i>	<i>Stav k 31.12.2023</i>
<i>Dlhodobé rezervy</i>					
Dlhodobé zákonné rezervy	-	-	-	-	-
<i>z toho:</i>					
	-	-	-	-	-
Ostatné dlhodobé rezervy	-	-	-	-	-
<i>z toho:</i>					
	-	-	-	-	-
<i>Krátkodobé rezervy</i>	548 990	267 458	548 990	0	267 458
Krátkodobé zákonné rezervy	76 633	82 003	76 633	0	82 003
<i>z toho:</i>					
- na nevyčerpanú dovolenku a odvody poistného	76 633	82 003	76 633	0	82 003
Ostatné krátkodobé rezervy	472 357	185 455	472 357	0	185 455
<i>z toho:</i>					
- na nevyfakturované dodávky	213 365	92 342	213 365	0	92 342
- na audit a zverejnenie účtovnej závierky	8 855	9 000	8 855	0	9 000

LB Slovakia Plastics s.r.o.
Poznámky individuálnej účtovnej závierky
Zostavenej k 31. decembru 2024

- na právne služby a odborné poradenstvo	0	13 000	0	0	13 000
- na odmeny a prémie zamestnancov	245 326	64 940	245 326	0	64 940
- na poskytnuté skonta odberateľom; provízie	4 021	4 214	4 021	0	4 214
- na cestovné poukazy	0	1 000	0	0	1 000
- na poplatok za komunálny odpad	790	959	790	0	959

Spoločnosť tvorila krátkodobé rezervy na základe odhadovanej výšky záväzku.

3. Záväzky

3.1. Výška záväzkov do lehoty a po lehote splatnosti vrátane skupiny a záväzky podľa zostatkovej doby splatnosti

Položka	12/31/2024	12/31/2023
Dlhodobé záväzky :		
Záväzky so zostatkovou dobou splatnosti jeden rok až päť rokov		0
Záväzky so zostatkovou dobou splatnosti nad päť rokov	71,054	69,082
Spolu dlhodobé záväzky	71,054	69,082
Krátkodobé záväzky:		
Záväzky po lehote splatnosti	144,209	1,154
Záväzky so zostatkovou dobou splatnosti do jedného roka vrátane	1,503,871	1,138,165
Spolu krátkodobé záväzky	1,648,080	1,139,319

3.2. Závazky zabezpečené záložným právom alebo inou formou zabezpečenia

Spoločnosť nemá záväzky zabezpečené záložným právom.

3.3. Odložená daň

Položka	31.12.2024	31.12.2023
Dočasné rozdiely medzi účtovnou hodnotou majetku a daňovou základňou:	-	-
<i>odpočítateľné</i>	869,633.63	763,211.00
<i>zdaniteľné</i>	766,059.88	665,052.00
Dočasné rozdiely medzi účtovnou hodnotou záväzkov a daňovou základňou:		
<i>odpočítateľné</i>	183,854.37	205,801.00
<i>zdaniteľné</i>	-	-
Možnosť umorovať daňovú stratu v budúcnosti	-	-
Možnosť previesť nevyužitú daňovú odpochť	-	-
Sadzba dane z príjmov (v %)	24	21
Odložená daňová pohľadávka	275,538.17	203,493.00
Uplatnená daňová pohľadávka:		
<i>zaúčtovaná ako zníženie nákladov</i>	-	-
<i>zaúčtovaná do vlastného imania</i>	-	-
Odložený daňový záväzok	183,854.37	139,661.00
Zmena odloženého daňového záväzku:		
<i>zaúčtovaná ako náklad</i>	-91,683.79	-63,832.00
<i>zaúčtovaná do vlastného imania</i>	-	-
	-91,683.79	-63,832.00

LB Slovakia Plastics s.r.o.

Poznámky individuálnej účtovnej závierky

Zostavenej k 31. decembru 2024

3.4. Závazky zo sociálneho fondu

	12/31/2024	12/31/2023
Začiatkový stav sociálneho fondu	69,083	69,651
Tvorba sociálneho fondu na ťarchu nákladov	14,029	21,322
Tvorba sociálneho fondu zo zisku	0	0
Ostatná tvorba sociálneho fondu	-	-
Tvorba sociálneho fondu celkom	14,029	21,322
Čerpanie sociálneho fondu	-12,058	-21,891
Presun SF	0	0
Konečný zostatok sociálneho fondu	71,054	69,082

4. **Pôžičky a krátkodobé finančné výpomoci**5. **Časové rozlíšenie**

Položka	31.12.2024	31.12.2023
Výnosy budúcich období dlhodobé	150 000	150 000
<i>z toho: prenájom majetku</i>	<i>150 000</i>	<i>150 000</i>
Výnosy budúcich období krátkodobé	0	0
<i>z toho:</i>	<i>0</i>	<i>0</i>
		-
Spolu	150 000	150 000

LB Slovakia Plastics s.r.o.

Poznámky individuálnej účtovnej závierky

Zostavenej k 31. decembru 2024

V. VÝNOSY**1. Výnosy z hospodárskej činnosti**1.1. Tržby z predaja tovaru, vlastných výrobkov a služieb

Tržby za vlastné výkony podľa hlavných oblastí odbytu:

Oblasť odbytu - výrobky/ovaru	31.12.2024		31.12.2023	
	EUR	%	EUR	%
Slovensko	8,625	0.1	111,798	0.6
Zahraničie celkom	16,481,610	99.9	17,267,904	99.4
<i>z toho:</i>				
<i>EÚ</i>	<i>14,512,503</i>	<i>88.1</i>	<i>14,970,781</i>	<i>86.7</i>
<i>Tretie krajiny</i>	<i>1,977,732</i>	<i>12.0</i>	<i>2,297,123</i>	<i>13.3</i>
Predaj spolu	16,490,235	100	17,379,702	100

Tržby za vlastné výkony podľa typov výrobkov, tovaru a služieb:

Výrobok/ tovar/služba	31.12.2024		31.12.2023
Tržby za plastové výrobky	16,119,110		16,762,108
Tržby za služby	331,897		600,605
Tovar – plastový	39,228	16,989	
Čistý obrat celkom	16,490,235		17,379,702

LB Slovakia Plastics s.r.o.

Poznámky individuálnej účtovnej závierky

Zostavenej k 31. decembru 2024

1.2. Zmena stavu vnútroorganizačných zásob

Položka				Zmena stavu	
	2024	2023	2022	zásob	
	Stav k 31.12.2024	Stav k 31.12.2023	Stav k 31.12.2022	2024/2023	2023/2022
Nedokončená výroba a polotovary vlastnej výroby	1,380,180	1,472,645	1,208,796	-92,465	263,849
Výrobky	1,711,001	1,749,702	1,404,333	-38,701	345,369
Spolu	3,091,181	3,222,347	2,613,129	-131,166	609,218
Manká a škody					
Reprezentačné					
Dary					
Opravné položky účet 505...	128,441	262,066	204,849	-133,625	57,217
Iné - spotreba vlastných výrobkov				0	0
Iné - predaj podniku				0	0
Zmena stavu vnútroorganizačných zásob vo výkaze ziskov a strát	-188,045	366,582	1361330	-554627	-994,748

LB Slovakia Plastics s.r.o.

Poznámky individuálnej účtovnej závierky

Zostavenej k 31. decembru 2024

1.3. Výnosy pri aktivácii nákladov a výnosy z hospodárskej a finančnej činnosti

Položka	12/31/2024	12/31/2023
Významné položky pri aktivácii nákladov, z toho:	0	0
aktivácia spotreby materiálu -regranulát	0	0
Aktivácia materiálu a tovaru	0	0
Ostatné výnosy z hospodárskej činnosti,	13,317	2,673,178
z toho významné položky výnosov		
Výnosy z odpísaných pohľadávok	0	2,665,055
Predaj vratných obalov	0	0
Predaj časti podniku	0	0
Príspevok Covid	0	0
Ostatné výnosy	13,317	8,123
Finančné výnosy, z toho:	97,082	97,082
Kurzové zisky, z toho:	24,142	10,379
kurzové zisky ku dňu, ku ktorému sa zostavuje účtovná závierka	0	0
Ostatné významné položky finančných výnosov, z toho:	0	0
Úrokové výnosy	270,792	86,704

LB Slovakia Plastics s.r.o.

Poznámky individuálnej účtovnej závierky

Zostavenej k 31. decembru 2024

VI. NÁKLADY**1. Náklady z hospodárskej činnosti**1.1. Náklady za služby, ostatné náklady z hospodárskej činnosti, finančné náklady a náklady výnimočného rozsahu alebo výskytu

Položka	12/31/2024	12/31/2023
Náklady za poskytnuté služby	1,680,897	1,978,265
<i>Náklady voči audítorovi, audítorskej spoločnosti</i>	13 773	9,368
<i>z toho náklady na overenie individuálnej účtovnej závierky:</i>	9,368	13,773
Ostatné náklady na poskytnuté služby	1,671,529	1,964,492
<i>z toho významné položky:</i>		
<i>opravy a údržba</i>	64,835	116,334
<i>cestovné náhrady</i>	42,430	33,188
<i>náklady na reprezentáciu</i>	53,595	41,814
<i>náklady na prepravu výrobkov</i>	538,000	526,402
<i>prenájom hmotného majetku</i>	467,285	452,123
<i>právne a účtovné služby</i>	45,857	47,808
<i>personálny prenájom</i>	49,098	66,171
<i>subdodávky</i>	0	0
<i>operatívny leasing</i>	146,567	132,549
<i>manažérske, marketingové, reklamné služby</i>	54,018	289,306
<i>IT služby</i>	32,599	61,737
<i>telefónne poplatky, internet, poštovné</i>	20,671	21,750
<i>upratovacie služby</i>	51	8,267
<i>provízie</i>	734	1,896
<i>konzultačné, colné služby, intrastat, BOZP</i>	9,766	14,145
<i>odvoz a likvidácia odpadu</i>	23,427	23,352
<i>doprava zamestnancov</i>	21,548	17,676

LB Slovakia Plastics s.r.o.

Poznámky individuálnej účtovnej závierky

Zostavenej k 31. decembru 2024

<i>nábor zamestnancov</i>	35,782	4,590
<i>cerifikovanie zariadení, kalibrácia, kvalita</i>	25,214	59,341
<i>tréning zamestnancov</i>	17,603	21,642
<i>dezinfekcia, deratizácia</i>	7,889	8,246
<i>ostatné služby</i>	14,558	16,155
Ostatné náklady z hospodárskej činnosti	263,016	2,759,270
z toho významné položky:		
<i>odpísanie pohľadávok</i>	0	2,665,084
<i>manká a škody</i>	1,673	2,292
<i>poistenie majetku</i>	30,196	27,452
<i>predaj časti podniku</i>	0	
<i>ostatné náklady</i>	231,147	64,442
Osobne náklady spolu	6,314,700	5,770,588
<i>Mzdy</i>	4,465,196	4,106,218
<i>Sociálne poistenie</i>	1,553,330	1,404,799
<i>Sociálne náklady</i>	296,174	259,571
Finančné náklady celkom, z toho:	14,231	37,647
<i>Nákladové úroky</i>	0	10,621
<i>Kurzové straty</i>	12,213	24,492
Ostatné významné položky finančných nákladov, z toho:	2 534	2,018
<i>bankové poplatky</i>	2,018	2,534
<i>ostatné náklady</i>		

LB Slovakia Plastics s.r.o.

Poznámky individuálnej účtovnej zvierky

Zostavenej k 31. decembru 2024

VII. DAŇ Z PRÍJMOV

Sadzba dane z príjmov k 31.12.2024 je 21 %. Spoločnosť nemala žiadne úľavy z daní.

Na výpočet odloženej dane bola použitá sadzba dane z príjmov právnických osôb 24 %, ktorá je v platnosti od 1. januára 2025.

Položka	31.12.2024	31.12.2023
Suma odloženej daňovej pohľadávky účtovanej ako náklad alebo výnos vyplývajúca zo zmeny sadzby dane z príjmov	-	-
Suma odloženého daňového záväzku účtovaného ako náklad alebo výnos vyplývajúci zo zmeny sadzby dane z príjmov	-	-
Suma odloženej daňovej pohľadávky týkajúca sa umorenia daňovej straty, nevyužitých daňových odpočtov a iných nárokov, ako aj dočasných rozdielov predchádzajúcich účtovných období, ku ktorým sa v predchádzajúcich účtovných obdobiach odložená daňová pohľadávka neúčtovala	-	-
Suma odloženého daňového záväzku, ktorý vznikol z dôvodu neúčtovania tej časti odloženej daňovej pohľadávky v bežnom účtovnom období, o ktorej sa účtovalo v predchádzajúcich účtovných obdobiach	-	-
Suma neuplatneného umorenia daňovej straty, nevyužitých daňových odpočtov a iných nárokov a odpočítateľných dočasných rozdielov, ku ktorým nebola účtovaná odložená daňová pohľadávka	-	-
Suma odloženej dane z príjmov, ktorá sa vzťahuje na položky účtované priamo na účty vlastného imania bez účtovania na účty nákladov a výnosov	-	-

	31.12.2024			31.12.2023		
	Základ dane	Daň	Daň v %	Základ dane	Daň	Daň v %
Výsledok hospodárenia pred zdanením, z toho:	2,517,733			3,757,307		
<i>teoretická daň</i>		528,724	0.21		789,035	0.21
Daňovo neuznané náklady	86,107	18,082	0.21	75,800	15,918	0.21
dočasný rozdiel položiek majetku	9,359	1,965	0.21	-225,411	-47,336	0.21
Vplyv nevykázananej odloženej daňovej pohľadávky		0	0.21		0	0.21
Umorenie daňovej straty	0	0	0.21	0	0	0.21
Zmena sadzby dane		0	0.21		0	0.21
dočasný rozdiel položiek záväzkov	71,749	15,067	0.21	-283,748	-59,587	0.21
Iné	-1,600	-336	0.21	-1,600	-336	0.21
Spolu	-	563,503	-	-	697,693	-

LB Slovakia Plastics s.r.o.
Poznámky individuálnej účtovnej závierky
Zostavenej k 31. decembru 2024

Splatná daň z príjmov	563,503	0.21	697,693	0.21
Odložená daň z príjmov	-91,684	0.21	-91,684	0.21
Celková daň z príjmov	471,819	-	606,010	-

VIII. PODSÚVAHOVÉ ÚČTY

Spoločnosť nevedie evidenciu na podsúvahových účtoch.

IX. INÉ AKTÍVA A INÉ PASÍVA

S účinnosťou od 1. januára 2009 vstúpili do platnosti nové požiadavky na transferové oceňovanie vťahujúce sa na transakcie so zahraničnými spriaznenými osobami. Požiadavky stanovujú, že spoločnosť musí mať vopred vypracovanú dokumentáciu ku každej transakcii so zahraničnými spriaznenými osobami, ktorá bude dokazovať, že transakcia bola vykonaná na princípe nezávislých trhových cien.

Spoločnosť vypracovala dokumentáciu k transferovým oceneniam v súlade s požiadavkou slovenskej daňovej legislatívy.

Podľa súčasných slovenských zákonov má spoločnosť povinnosť vyplatiť zamestnancom pri odchode do starobného dôchodku odchodné vo výške priemerného mesačného zárobku. Keďže dopad tohto záväzku nie je materiálny, účtovné výkazy spoločnosti neobsahujú žiadnu úpravu z tohto titulu.

Spoločnosť neviduje podmienený majetok ani záväzky.

X. SPRIAZNENÉ OSOBY

Medzi spriaznené osoby patria spoločnosti v rámci skupiny Liqui-box, Inc.

Obchody medzi týmito osobami a spoločnosťou sa uskutočňujú za obvyklých podmienok a za obvyklé ceny. O obchodoch so spriaznenými osobami rozhoduje valné zhromaždenie.

LB Slovakia Plastics s.r.o.

Poznámky individuálnej účtovnej závierky

Zostavenej k 31. decembru 2024

31. decembra 2024

<i>Spriaznené osoby</i>	<i>Zostatky a transakcie za rok končiaci sa 31.12.2024</i>				
	<i>Pohľadávky</i>	<i>Závazky</i>	<i>Náklady</i>	<i>Výnosy</i>	<i>Iné - obstaranie zásoby+majetok</i>
Akcionári	-	-	-	-	-
Ultimátna materská spoločnosť	-	-	-	-	-
Predstavenstvo	-	-	-	-	-
Sesterské spoločnosti	692,956	57,024	109,914	9,447,644	45,375
Obchodný styk - spolu	692,956	57,024	109,914	9,447,644	45,375
Pôžičky	6,323,712	-	-	-	-
Prepojené spoločnosti v rámci skupiny	6,323,712	-	-	-	-
Spoločné podniky	-	-	-	-	-
Pridružené spoločnosti	-	-	-	-	-
Spolu	7,016,668	57,024	109,914	9,447,644	45,375

31. decembra 2023

<i>Spriaznené osoby</i>	<i>Zostatky a transakcie za rok končiaci sa 31.12.2023</i>				
	<i>Pohľadávky</i>	<i>Závazky</i>	<i>Náklady</i>	<i>Výnosy</i>	<i>Iné - obstaranie majetok</i>
Akcionári	-	-	-	-	-
Ultimátna materská spoločnosť	-	-	-	-	-
Predstavenstvo	-	-	-	-	-
Sesterské spoločnosti	927,809	8,622	328,414	9,360,187	157,259

LB Slovakia Plastics s.r.o.
Poznámky individuálnej účtovnej závierky
Zostavenej k 31. decembru 2024

obchodný styk	927,809	8,622	328,414	9,360,187	157,259
pôžičky	2,752,919	-	-	-	-
Dcérske spoločnosti v rámci skupiny	2,752,919	-	-	-	-
Spoločné podniky	-	-	-	-	-
Pridružené spoločnosti	-	-	-	-	-
Spolu	3,680,728	8,622	328,414	9,360,187	157,259

XI. SKUTOČNOSTI, KTORÉ NASTALI PO DNI, KU KTORÉMU SA ZOSTAVUJE ÚČTOVNÁ ZÁVIERKA, A DO DŇA ZOSTAVENIA ÚČTOVNEJ ZÁVIERKY

Po 31. decembri 2024 a do dňa zostavenia účtovnej závierky nenastali žiadne také udalosti, ktoré by významným spôsobom ovplyvnili aktíva a pasíva spoločnosti.

XII. PREHĽAD ZMIEN VLASTNÉHO IMANIA

31.decembra 2024

<i>Položka</i>	<i>Stav k 1. 1. 2024</i>	<i>Prírastky</i>	<i>Úbytky</i>	<i>Presuny</i>	<i>Stav k 31.12.2024</i>
Základné imanie	5,000	0	0	0	5,000
Vlastné akcie a vlastné obchodné podiely					
Zmena základného imania	489,702	0	0	0	489,702
Pohľadávky za upísané vlastné imanie	-	-	-	-	-
Emisné ážio					
Ostatné kapitálové fondy	0	-	0	-	0
Zákonný rezervný fond (nedeliteľný fond) z kapitálových vkladov	-	-	-	-	-
Oceňovacie rozdiely z precenenia majetku a záväzkov	-	-	-	-	-
Oceňovacie rozdiely z kapitálových účastín	-	-	-	-	-

LB Slovakia Plastics s.r.o.

Poznámky individuálnej účtovnej závierky

Zostavenej k 31. decembru 2024

Oceňovacie rozdiely z precenenia pri zlúčení, splynutí a rozdelení	-	-	-	-	-
Zákonný rezervný fond	500	0	-	0	500
Nedeliteľný fond	-	-	-	-	-
Štatutárne fondy a ostatné fondy	-	-	-	-	-
Nerozdelený zisk minulých rokov	12,965,281		0	2,953,003	15,918,284
Neuhradená strata minulých rokov	0	0		0	0
Výsledok hospodárenia bežného účtovného obdobia	2,953,003	1,982,082	0	-2,953,003	1,982,082
Vyplatené dividendy	-	-	-	-	-
Ostatné položky vlastného imania	-	0	0	0	-
	16,413,485				18,395,567

31.decembra 2023

<i>Položka</i>	<i>Stav k 1. 1. 2023</i>	<i>Prírastky</i>	<i>Úbytky</i>	<i>Presuny</i>	<i>Stav k 31.12.2023</i>
Základné imanie	5,000	0	0	0	5,000
Vlastné akcie a vlastné obchodné podiely					
Zmena základného imania	3,089,701	0	-2,600,000	0	489,701
Pohľadávky za upísané vlastné imanie	-	-	-	-	-
Emisné ážio					
Ostatné kapitálové fondy	0	-	0	-	0
Zákonný rezervný fond (nedeliteľný fond) z kapitálových vkladov	-	-	-	-	-
Oceňovacie rozdiely z precenenia majetku a záväzkov	-	-	-	-	-
Oceňovacie rozdiely z kapitálových účastín	-	-	-	-	-
Oceňovacie rozdiely z precenenia pri zlúčení, splynutí a rozdelení	-	-	-	-	-

LB Slovakia Plastics s.r.o.
Poznámky individuálnej účtovnej závierky
Zostavenej k 31. decembru 2024

Zákonný rezervný fond	309,470	0	-	-308,970	500
Nedeliteľný fond	-	-	-	-	-
Štatutárne fondy a ostatné fondy	-	-	-	-	-
Nerozdelený zisk minulých rokov	8,121,934		0	4,843,348	12,965,282
Neuhradená strata minulých rokov	-3,842,365	0		3,842,365	0
Výsledok hospodárenia bežného účtovného obdobia	8,376,742	2,953,003	0	-8,376,742	2,953,003
Vyplatené dividendy	-	-	-	-	-
Ostatné položky vlastného imania	-	0	0	0	-
	16,060,482				16,413,486

LB Slovakia Plastics s.r.o.

Poznámky individuálnej účtovnej závierky

Zostavenej k 31. decembru 2024

XIII. PREHĽAD PEŇAŽNÝCH TOKOV

Prehľad peňažných tokov je uvedený v prílohe, tabuľka č. 1.

Peňažné prostriedky sú peňažné hotovosti, ekvivalenty peňažných hotovostí, peňažné prostriedky na bežných účtoch v bankách, kontokorentný účet a časť zostatku účtu „Peniaze na ceste“.

Peňažné ekvivalenty sú krátkodobý finančný majetok, ktorý je zameniteľný za vopred známu sumu peňažných prostriedkov, pri ktorom nehrozí riziko výraznej zmeny jeho hodnoty v najbližších troch mesiacoch ku dňu, ku ktorému sa zostavuje účtovná závierka.

Štruktúra peňažných prostriedkov a peňažných ekvivalentov:

Položka	Účet	31.12.2024	31.12.2023
Peniaze	211	0.00	0.00
Ceniny	213	0.00	0.00
Účty v bankách	221	2,623,018.94	2,492,429.00
Kontokorentný účet	221	0.00	0.00
Peňažné prostriedky a peňažné ekvivalenty		2,623,018.94	2,492,429.00
Finančné účty spolu		2,623,018.94	2,492,429.00
Rozdiel		-	-

Spoločnosť použila na vykazovanie peňažných tokov z prevádzkovej činnosti nepriamu metódu.

LB Slovakia Plastics s.r.o.

Poznámky individuálnej účtovnej závierky

Zostavenej k 31. decembru 2024

Tabuľka č. 1 - Prehľad peňažných tokov

		31.12.2024	31.12.2023
Z./S.	Zisk/Strata (+/-) pred zdanením	2,517,733	3,757,307
A.1	Nepeňažné operácie ovplyvňujúce VH pred zdanením	911,048	1,156,390
A. 1. 1.	Odpisy dlhodobého nehmotného majetku a dlhodobého hmotného majetku (+)	1,246,408	1,315,583
A. 1. 2.	ZC dlhodobého nehmotného a hmotného maj. pri vyradení, s výnimkou predaja (+)	0	0
A. 1. 3.	Odpis opravnej položky k nadobudnutému majetku (+/-)	0	-516,918
A. 1. 4.	Zmena stavu dlhodobých rezerv (+/-)	77,891	-281,442
A. 1. 5.	Zmena stavu opravných položiek (+/-)	-113,860	220,407
A. 1. 6.	Zmena stavu položiek časového rozlíšenia nákladov a výnosov (+/-)	-4,458	73,453
A. 1. 7.	Dividendy a iné podiely na zisku účtované do výnosov (-)		
A. 1. 8.	Úroky účtované do nákladov (+)	0	10,621
A. 1. 9.	Úroky účtované do výnosov (-)	-270,792	-86,704
A. 1.10.	Kurzový zisk k peň. prostriedkom a peň. ekvivalentom k 31.12. (-)	-24,142	-10,379
A. 1.11.	Kurzový strata k peň. prostriedkom a peň. ekvivalentom k 31.12. (+)		
A. 1. 12.	Výsledok z predaja dlhodobého maj., s výnimkou peňažných ekvivalentov (+/-)	0	431,769
A. 1. 13.	Ostatné nepeňažné (+/-)		
A.2.	Vplyv zmien pracovného kapitálu na VH za účtovné obdobie	409,051	3,534,458
A. 2. 1.	Zmena stavu pohľadávok z prevádzkovej činnosti (-/+)	-553,153	7,973,121
A. 2. 2.	Zmena stavu záväzkov z prevádzkovej činnosti (+/-)	487,674	-1,485,763

LB Slovakia Plastics s.r.o.

Poznámky individuálnej účtovnej závierky

Zostavenej k 31. decembru 2024

A. 2. 3.	Zmena stavu zásob (-/+)	474,530	-199,981
A. 2. 4.	Zmena stavu KFM s výnimkou majetku, ktorý je súčasťou peňažných prostriedkov a ekvivalentov (-/+)	0	-2,752,919
	Peňažné toky z prevádzkovej činnosti s výnimkou tých ktoré sa osobitne uvádzajú v iných časťiach prehľadu (Z/S + A1 + A2)	3,837,832	8,448,155
A.3.	Prijaté úroky, s výnimkou tých, ktoré sa začleňujú do investičných činností (+)		
A.4.	Výdavky na zaplatené úroky, s výnimkou tých, ktoré sa začleňujú do finančných činností (-)	0	-10,621
A. 5.	Prijmy z dividend a iných podielov na zisku, s výnimkou investičných činností (+)		
A. 6.	Výdavky na vyplatené dividendy a iné podiely na zisku, s výnimkou finančných činností (-)		
	Peňažné toky z prevádzkovej činnosti (+/-), (súčet A1. až A. 6.)	3,837,832	8,437,534
A. 7.	Výdavky na daň z príjmov s výnimkou investičných činností alebo finančných činností (-/+)	415,942	-4,232,801
A. 8.	Výdavky na DPH s výnimkou investičných činností alebo finančných činností (-/+)		0
A.	Čistý peňažné toky z prevádzkovej činnosti (súčet A1. až A.9.)	4,253,774	4,204,733
B. 1.	Výdavky na obstaranie dlhodobého nehmotného majetku (-)		
B. 2.	Výdavky na obstaranie dlhodobého hmotného majetku (-)	-2,018,821	-803,370
B. 3.	Výdavky na obs. dlhodobých CP a podielov s výnimkou peňažných ekvivalentov		
B. 4.	Prijmy z predaja dlhodobého nehmotného majetku (+)	0	
B. 5.	Prijmy z predaja dlhodobého hmotného majetku (+)	3,257	8,413
B. 6.	Prijmy z predaja dlhodobých CP s výnimkou cenných papierov peňažných ekvivalentov		
B. 7.	Výdavky na poskytnuté pôžičky (-)		
B. 8.	Prijmy zo splácania poskytnutých pôžičiek (+)		0
B. 9.	Prijaté úroky, s výnimkou tých, ktoré sa začleňujú do prevádzkových činností (+)		

LB Slovakia Plastics s.r.o.

Poznámky individuálnej účtovnej zvierky

Zostavenej k 31. decembru 2024

B. 10.	Príjmy z dividend a iných podielov na zisku, s výnimkou začlenených do prevádzkových činností (+)		
B. 11.	Výdavky na daň z príjmov účtovnej jednotky, ak je ju možné začleniť do investičných činností (-)		
B. 12.	Ostatné príjmy vzťahujúce sa na investičnú činnosť (+)		
B. 13.	Ostatné výdavky vzťahujúce sa na investičnú činnosť (-)		
B. 14.	Príjmy a výdavky výnimočného rozsahu, príp. iné ÚJ vyvorené peňažné toky z hľadiska významnosti		
B.	Čisté peňažné toky z investičnej činnosti (súčet B. 1. až B. 14.)	-2,015,564	-794,957
C. 1.	Peňažné toky vo vlastnom imaní (súčet C. 1. 1. až C. 1. 8.)	0	-2,600,000
C. 1. 1.	Príjmy z upísaných akcií a obchodných podielov (+)		
C. 1. 2.	Prijaté peňažné dary (+)		
C. 1. 3.	Príjmy z úhrady straty spoločníkmi (+)		
C. 1. 4.	Príjmy z iného zvýšenia vlastného imania (+)		
C. 1. 5.	Výdavky na obstaranie alebo spätné odkúpenie vlastných akcií a obchodných podielov (-)		
C. 1. 6.	Výdavky spojené so znížením fondov vytvorených účtovnou jednotkou(-)		
C. 1. 7.	Výdavky na vyplatenie podielu na vlastnom imaní spoločníkmi (-)		
C. 1. 8.	Výdavky na iné zníženia vlastného imania (-)		-2,600,000
C. 2.	Peňažné toky vznikajúce z dlhodobých a krátkodobých záväzkov z finančnej činnosti (súčet C.2.1. až C.2.8.)	0	0
C. 2. 1.	Príjmy z emisie dlhových cenných papierov (+)		
C. 2. 2.	Výdavky na úhradu záväzkov z dlhových cenných papierov (-)		
C. 2. 3.	Príjmy z úverov od bánk, ak sa vzťahujú na činnosť súvisiacu s jej predmetom podnikania (+)		
C. 2. 4.	Výdavky na splácanie úverov od bánk, ak sa vzťahujú na činnosť súvisiacu s jej predmetom podnikania (-)		

LB Slovakia Plastics s.r.o.

Poznámky individuálnej účtovnej závierky

Zostavenej k 31. decembru 2024

C. 2. 5.	Príjmy z prijatých pôžičiek (+)		
C. 2. 6.	Výdavky na splácanie pôžičiek (-)		
C. 2. 9.	Príjmy z ostatných dlhodobých a krátkodobých záväzkov vyplývajúcich z finančnej činnosti účtovnej jednotky (+)		
C. 2. 10.	Výdavky z ostatných dlhodobých a krátkodobých záväzkov vyplývajúcich z finančnej činnosti (-)		
C. 3.	Výdavky na zaplatené úroky, s výnimkou tých, ktoré sa začleňujú do prevádzkových činností (-)	0	0
C. 4.	Výdavky na vyplatené dividendy a iné podiely na zisku, s výnimkou tých, ktoré sa začleňujú do prevádzkových činností (-)	0	0
C. 5.	Výdavky na daň z príjmov účtovnej jednotky, ak ich možno začleniť do finančných činností (-)		
C. 6.	Príjmy a výdavky vynimočného rozsahu, príp. iné ÚJ vyvorené peňažné toky z hľadiska významnosti (+/-)		
C.	Čisté peňažné toky z finančnej činnosti (súčet C. 1. až C. 6.)	0	-2,600,000
D.	Čisté zvýšenie alebo čisté zníženie peňažných prostriedkov (+/-) (súčet A + B + C)	2,238,210	809,776
E.	Stav peňažných prostriedkov a peňažných ekvivalentov na začiatku účtovného obdobia (+/-)	2,492,429	1,672,274
F.	Stav peňažných prostriedkov na konci účt. obdobia pred zohľadnením kurzových rozdielov (+/-)	2,623,019	2,492,429
G.	Kurzové rozdiely vyčíslené k peňažným prostriedkom (+/-)	0	0
H.	Zostatok peňažných prostriedkov, upravený o kurzové rozdiely (+/-)	2,623,019	2,492,429

XIV. DODATOČNÉ INFORMÁCIE

Nitra 24.6.2025