



Občianske združenie

DOS DANUBIA

Prevádzka : Štúrovo 943 01, Sobieskeho 100/3108

sídlo: Čadca 022 04 , Dukelských hrdinov 886/1

***Výročná správa
o činnosti a hospodárení OZ DOS Danubia Štúrovo
za rok 2024***

Predkladá: Ing Ingrid Tarrová, riaditeľka DOS Danubia

***Výročná správa o činnosti a hospodárení OZ DOS Danubia Štúrovo
za rok 2024***

Názov: DOS Danubia
Sídlo: Čadca 022 04 , Dukelských hrdinov 886/1
IČO: 42071640
Prevádzka: Štúrovo, Sobieskeho 100/3108

Právna forma: Občianske združenie

Občianske združenie DOS Danubia bolo zapísané do registra poskytovateľov sociálnych služieb vedenom na Úrade Nitrianskeho samosprávneho kraja dňa 16.01. 2013. Predmetom činnosti je poskytovanie sociálnej služby podľa zákona č. 448/008 Z.z. o sociálnych službách a zmene a doplnení zákona č. 455/1991 Zb. o živnostenskom podnikaní(živnostenský zákon) v znení neskorších predpisov uvedených nasledovne:

1. § 35 – Zariadenie pre seniorov s kapacitou 53 miest
2. § 38 – Domov sociálnych služieb s kapacitou 1 miesto.

Jedná sa o celoročnú , pobytovú formu na neurčitý čas.

Výročná správa podľa zákona č. 448/2008 Z.z. o sociálnych službách a zmene a doplnení zákona č. 455/1991 Zb. o živnostenskom podnikaní(živnostenský zákon) v znení neskorších predpisov

a./ Prehľad o poskytovaní sociálnej služby a o inom predmete činnosti alebo podnikania v kalendárnom roku.

V zmysle výpisu registra poskytovateľov sociálnych služieb vedenom na Úrade Nitrianskeho samosprávneho kraja pod reg. Číslom 258 boli poskytované sociálne služby podľa druhu s odkazom na § 35 – Zariadenie pre seniorov s kapacitou 18 miest a na § 38 – Domov sociálnych služieb s kapacitou 36 miest.

Dňa 25.08.2014 došlo k zápisu zmeny v registri poskytovateľov sociálnych služieb s odkazom na § 35 –Zariadenie pre seniorov s kapacitou 49 miest a na § 38 – Domov sociálnych služieb s kapacitou 5 miest .

Dňa 15.07. 2016 došlo k zápisu ďalšej zmeny v registri poskytovateľov sociálnych služieb s odkazom na § 35 –Zariadenie pre seniorov s kapacitou 52 miest a § 38 – Domov sociálnych služieb s kapacitou 2 miesta. Poskytovanie sociálnej služby je pobytovou, celoročnou formou na neurčitý čas.

Dňa 23.07. 2018 došlo k zápisu zmeny v registri poskytovateľov sociálnych služieb s odkazom na Zariadenie pre seniorov s kapacitou 53 miest a § 38 – Domov sociálnych služieb s kapacitou 1 miesto.

Organizácia nemá iný predmet činnosti a podnikateľskú činnosť nevykonáva.

Vízia a poslanie zariadenia

Cieľom poskytovaných služieb je v spolupráci s klientom a jeho rodinou, uspokojovanie potrieb klientov seniorov prostredníctvom jasne definovaných procesov a postupov, so zameraním na spokojnosť klientov, neustále zvyšovanie kvalifikácie zamestnancov, inováciu zariadenia.

Poslaním nášho zariadenia je poskytovať sociálne služby v zmysle § 35 a § 38 zákona o sociálnych službách ako súčasť sociálnej politiky mesta Štúrovo.

Víziou nášho zariadenia je zabezpečenie takého prostredia, ktoré podporuje čo najvyššiu mieru sebestačnosti a autonómie klienta a zároveň poskytuje odborne správne a bezpečné služby.

Poskytujeme služby spĺňajúce požiadavky na kvalitu, ktoré zároveň dbajú aj na subjektívnu spokojnosť klienta. Klient je našim partnerom a jeho názor je pre nás dôležitý.

Prevádzkové podmienky poskytovateľa sociálnych služieb:

Zariadenie DOS Danubia Štúrovo pôsobí na území mesta Štúrova na ulici Sobieskeho. Je ľahko prístupné z hlavnej cesty.

Budova je štvorpodlažná, ktorá je zabezpečená bezbariérovým vstupom a klienti majú k dispozícii výťah. K budove patrí vlastné parkovisko.

Prostredie a vybavenie(najmä bezbariérovosť, možnosť súkromia, hygienické zariadenie, svetelná a tepelná pohoda, kompenzačné pomôcky) zodpovedá kapacite, charakteru poskytovanej služby, potrebám a záujmom užívateľov. Zariadenie izieb klientov je v súlade s platnou Vyhláškou MZ SR.

Na prvom poschodí sa nachádza recepcia a 7 dvojlôžkových buniek. Na prvom poschodí sú izby zariadené špeciálnymi polohovateľnými posteľami pre klientov imobilných a ťažko zdravotne postihnutých. Na druhom a treťom poschodí sa nachádza 8 dvojlôžkových buniek. Na štvrtom poschodí sa nachádzajú 3 dvojlôžkové bunky, 1 štvorlôžková bunka(ktorý sa skladá z dvoch 2lôžkových) , skladové priestory a vlastná práčovňa. Každá bunka má predsieň, kuchyňu, spálňu a kúpeľňu so sprchovým kútom , umývadlom a toaletou.

V suteréne budovy sa nachádza jedáleň, kuchyňa na výdaj stravy, administratívne kancelárie, šatňa pre personál , sociálne zariadenie , skladové priestory a spoločenská miestnosť, v ktorej je zriadená knihovňa, sedacie súpravy a televízny prijímač.

Prevádzku DOS Danubia zabezpečuje 28 členný personál.

Prehľad o činnosti v jednotlivých druhoch sociálnej služby:

Zariadenie pre seniorov:

V zariadení pre seniorov sa v roku 2024 poskytovala sociálna služba pre kapacitu 53 prijímateľov. Počet klientov k 01.01.2024 bol 51 prijímateľov. V priebehu roka 2024 sme prijali do zariadenia 15 klientov. Počet klientov ku koncu roka 2024 bol 52 prijímateľov.

Sú to klienti, ktorí pre trvalé zmeny zdravotného stavu potrebujú starostlivosť, ktorá im nemôže byť poskytnutá členmi ich rodiny, opatrovateľskou službou alebo inou sociálnou službou. Zdravotný stav týchto klientov nevyžaduje liečenie alebo odborné ošetrovanie v lôžkových zdravotníckych zariadeniach, avšak pre zabezpečenie svojich základných potrieb vyžadujú sústavnú pomoc inej osoby vo väčšine, či vo všetkých životných úkonoch.

Veková štruktúra prijímateľov sociálnej služby je od 64 – 99 rokov. Do zariadenia bolo prijatých 15 prijímateľov, 2 prijímatelia sa vrátili do domáceho prostredia a 1 klient bol premiestnený do iného zariadenia sociálnych služieb. Do konca roka zomrelo 11 prijímateľov.

Štruktúra prijímateľov sociálnej služby muži/ženy:

Muži	Ženy
8	44

Štruktúra prijímateľov sociálnej služby z hľadiska mobility:

Mobilita	Počet PSS
Plná mobilita	23
Mobilita mierne obmedzená	27
Imobilita	2

Imobilní klienti majú k dispozícii elektrické polohovacie postele, antidekubitné matrace. Čiastočne imobilní majú k dispozícii kolieskové chodítka, francúzske barle, rolátory, vychádzkové palice, drevené barle podpazušné a nadstavce na WC.

Štruktúra prijímateľov sociálnej služby z hľadiska inkontinencie:

Inkontinencia	Počet PSS
Inkontinencia moču	39
Inkontinencia moču a stolice	17
Permanentný katéter	2
Kolostómia	0

Pre týchto klientov sú zabezpečené pomôcky pre inkontinentných prostredníctvom príslušnej zdravotnej poisťovne, v ktorej sú prijímatelia sociálnej služby poistení, sú to podložky pod chorých, plienkové nohavičky, zberné močové vrecká, kolostomické vrecká a ochranné prostriedky na kožu.

Prijímatelia sociálnej služby majú zabezpečenú preventívnu lekársku starostlivosť, dispenzarizáciu, liečebný režim, lieky, zdravotnícke pomôcky a dietetické potraviny.

V rámci prevencie sa prijímateľom sociálnej služby zabezpečujú preventívne prehliadky a očkovania, tiež sa uskutočňujú prijímateľom vyšetrenia krvi, moču, vyšetrenia stolice na okultné krvácanie. Preventívne prehliadky prijímateľov vykonáva praktický lekár pre dospelých pravidelne jedenkrát za dva roky. Klientom pravidelne mesačne kontrolujeme krvný tlak. U dispenzarizovaných klientov sledujeme vitálne funkcie a glykémiu podľa ordinácie lekára. Pri náhlych stavoch ohrozujúcich život poskytujeme prijímateľom sociálnej služby predlekársku prvú pomoc do príchodu rýchlej záchrannej zdravotnej služby.

Lieky, zdravotnícke pomôcky a dietetické potraviny predpisuje prijímateľom praktický lekár alebo lekár špecialista.

Prijímatelia sú dispenzarizovaní vzhľadom k svojmu zdravotnému stavu u príslušného lekára. Zariadenie pravidelne navštevuje obvodná lekárka, na odborné vyšetrenie chodia prijímatelia so sanitkou a zariadenie im zabezpečuje doprovod s odborným personálom.

Ošetrovateľskú starostlivosť pre prijímateľov, ktorí ju potrebujú je poskytovaná prostredníctvom zamestnancov ADOS.

Domov sociálnych služieb:

V Domove sociálnych služieb sa poskytovala v roku 2024 sociálna služba pre kapacitu 1 prijímateľa. Počet klientov k 01.01.2024 bol 1 prijímateľ. V priebehu roka 2024 sme neprijali žiadneho klienta.

Vek 1 prijímateľa je 65 rokov.

V Domove sociálnych služieb je klient, ktorý pre trvalé zmeny zdravotného stavu potrebuje starostlivosť, ktorá mu nemôže byť poskytnutá členmi jeho rodiny, opatrovateľskou službou alebo inou sociálnou službou. Zdravotný stav tohto klienta nevyžaduje liečenie alebo odborné ošetrovanie v lôžkových zdravotníckych zariadeniach, avšak pre zabezpečenie svojich základných potrieb vyžaduje sústavnú pomoc inej osoby vo väčšine, či vo všetkých životných úkonoch.

Štruktúra prijímateľov sociálnej služby muži/ženy:

Muži	Ženy
1	0

Štruktúra prijímateľov sociálnej služby z hľadiska mobility:

Mobilita	Počet PSS
Plná mobilita	0
Mobilita mierne obmedzená	0
Mobilita veľmi obmedzená	0
Imobilita	1

Imobilný klient v prípade prijatia do zariadenia by mal k dispozícii elektrické polohovacie posteľ, antidekubitné matrace. Čiastočne imobilný by mal k dispozícii kolieskové chodítka a francúzske barle.

Štruktúra prijímateľov sociálnej služby z hľadiska inkontinencie:

Inkontinencia	Počet PSS
Inkontinencia moču	0
Inkontinencia moču a stolice	1
Permanentný katéter	0
Kolostómia	0

Pre klienta sú zabezpečené pomôcky pre inkontinentných prostredníctvom príslušnej zdravotnej poisťovne, v ktorej sú prijímatelia sociálnej služby poistení, sú to podložky pod chorých, plienkové nohavičky, zberné močové vrecká, kolostomické vrecká a ochranné prostriedky na kožu.

Prijímateľ sociálnej služby by mal zabezpečenú preventívnu lekársku starostlivosť, dispenzarizáciu, liečebný režim, lieky, zdravotnícke pomôcky a dietetické potraviny.

V rámci prevencie by sa prijímateľovi sociálnej služby zabezpečovali preventívne prehliadky a očkovania, tiež by sa uskutočňovali prijímateľovi vyšetrenia krvi, moču, vyšetrenia stolice na okultné krvácanie. Preventívne prehliadky prijímateľovi vykonáva

praktický lekár pre dospelých pravidelne jedenkrát za dva roky. Klientovi pravidelne mesačne kontrolujeme krvný tlak. U dispenzarizovaných klientov sledujeme vitálne funkcie a glykémiu podľa ordinácie lekára. Pri náhlych stavoch ohrozujúcich život poskytujeme prijímateľovi sociálnej služby predlekársku prvú pomoc do príchodu rýchlej záchrannej zdravotnej služby.

Lieky, zdravotnícke pomôcky a dietetické potraviny predpisuje prijímateľovi praktický lekár alebo lekár špecialista.

Prijímateľ je dispenzarizovaný vzhľadom k svojmu zdravotnému stavu u príslušného lekára. Zariadenie pravidelne navštevuje obvodná lekárka a neurológ a psychiater podľa potreby.

Ošetrovateľskú starostlivosť pre prijímateľa, ktorý ju potrebuje je poskytovaná prostredníctvom zamestnancov ADOS.

Poskytovanie sociálnych služieb

Zariadenie od februára 2017 robí individuálny prístup a individuálne plánovanie v opatrovateľskom procese podľa metodického postupu prof. Moniky Krohwinkel.

V práci s našimi klientmi uprednostňujeme individuálny prístup, ktorý je zameraný na konkrétneho klienta, uspokojovanie jeho biologických, psychologických, sociálnych a spirituálnych potrieb. Venujeme sa rozvíjaniu zachovaných zručností, schopností a nadobúdanie nových zručností. Každý klient má vypracovaný individuálny plán, ktorý je prispôbený jeho vlastným schopnostiam a požiadavkám, ktoré v pravidelných intervaloch prehodnocujeme spolu s klientom. Plánujeme nové ciele a spôsoby ich dosiahnutia.

Zavedenie, plnenie a hodnotenie podmienok kvality poskytovanej sociálnej služby je jedným zo základných nástrojov zvyšovania kvality života klientov v DOS Danubia, ich sociálneho začlenenia a odborného poskytovania sociálnych služieb s posilnením ľudsko-právneho rozmeru na potreby a osobnej preferencie klienta. Na základe novely zákona o sociálnych službách boli v prílohe č.2 zmenené kritériá štandardov kvality poskytovania sociálnej služby. Vzhľadom na tieto skutočnosti nám Firma Tabita s.r. o prepracovala „Príručku implementácie podmienok kvality“ zodpovedajúcu prevádzkovým podmienkam. Príručka implementácie obsahuje postupy, pravidlá, vzory a formuláre, ktoré zabezpečujú plnenie podmienok kvality podľa štandardov a indikátorov špecifikovaných MPSVaR.

Všetci zamestnanci zariadenia boli postupne oboznámení s prepracovanou príručkou o štandardoch kvality a s jej zavedením do praxe.

Zabezpečenie sociálnej služby obyvateľom v zariadení sa realizuje v úzkej spolupráci zdravotného úseku so sociálnym úsekom.

Prostredníctvom profesionálneho prístupu tímu pracovníkov sa obyvateľom v zariadení poskytuje komplexná sociálna starostlivosť, založená na rešpektovaní ich biologických, psychologických, sociálnych, spirituálnych a kultúrnych potrieb.

V zariadení sa v priebehu roka poskytovala :

- **Pomoc pri odkázanosti na pomoc inej fyzickej osoby** prostredníctvom opatrovateľskej a zdravotníckej činnosť. Opatrovateľky spĺňajú kvalifikačné predpoklady pre výkon funkcie v zmysle zákona o sociálnych službách.

Opatrovateľská starostlivosť spočíva v pomoci pri udržiavaní hygienických návykov, obliekaní, pri sprevádzaní do zdravotníckych zariadení, podávanie liekov, pri ošetrovateľskej rehabilitácii, ktorú zabezpečujú opatrovatelia a zdravotní asistenti v nepretržitej prevádzke. Službukonajúci personál pri vykonávaní obchôdzok zisťuje osobné potreby a zmeny zdravotného stavu prijímateľa. Zabezpečenie zdravotnej starostlivosti je vykonané prostredníctvom všeobecného lekára, ktorý má s prijímateľmi uzatvorené zmluvy o zabezpečení zdravotnej starostlivosti. Poskytnutie prvej pomoci, privolanie rýchlej zdravotnej pomoci, dozor alebo podávanie liekov podľa ordinácie lekára, jednoduché ošetrovateľské úkony, u diabetikov sledovanie hladiny cukru v krvi, sledovanie hodnôt tlaku a iných hodnôt podľa ordinácie lekára, doprovod k špecializovaným lekárom na vyšetrenie zabezpečujú opatrovatelia resp. zdravotní asistenti . Objednanie a zabezpečenie zdravotných pomôcok, doručenie liekov a iného zdravotného materiálu z lekárne a pod. zabezpečuje vedúca zdravotného úseku . Návšteva lekára je zabezpečená podľa potreby.

- **sociálne poradenstvo** vykonávala sociálna pracovníčka zariadenia pred nástupom a pri nástupe klienta do zariadenia, ako aj počas jeho pobytu v zariadení. Sociálna pracovníčka je s klientom a jeho rodinou pri nástupe do zariadenia v úzkom kontakte. Komunikuje s klientom aj s rodinnými príslušníkmi a poskytuje kompletne informácie o chode zariadenia, režime dňa, možnostiach využívania služieb v zariadení, o pracovnej terapii, záujmových činnostiach, ako i kultúrnych podujatiach pre klientov.
- **sociálna rehabilitácia** je zabezpečovaná prostredníctvom inštruktora sociálnej rehabilitácie a asistenta sociálnej práce a zameriavala sa na podporu samostatnosti, nácvikov zručností s využívaním schopností prijímateľov napr. bežná pomoc menšieho rozsahu, nácvik chôdze, dychové cvičenia, nákupy, pomoc pri vchode, výdajni stravy a pod. Ďalej sú podporovaní pri samostatnom pohybe pri cestovaní dopravnými prostriedkami, pri nácviku sebaovládania v rôznych situáciách každodenného života.
- **osobné vybavenie** -osobné šatstvo, osobná obuv, hygienické potreby, školské potreby a iné veci osobnej potreby pre prijímateľov sociálnej služby, ktorí si osobné vybavenie nemôžu zabezpečiť sami ani s pomocou rodiny, zabezpečuje DOS Danubia. Všetky veci, ktoré si prijímateľ prinesie do zariadenia, veci , zakúpené z úspor, z dôchodku, či iného príjmu sú majetkom prijímateľa a sú evidované na jeho karte.
- **ubytovanie** je v súlade s technickými požiadavkami stanovenými zákonmi a vyhláškami. Zodpovedá požiadavkám na kvalitné zabezpečovanie požiadaviek prijímateľov. V zariadení je ubytovanie zabezpečené v dvojlôžkových izbách s vlastným sociálnym zariadením pre osobnú hygienu. Budova je bez bariér, vybavená výťahom. Zamestnancami je zabezpečovaná pravidelná výmena posteľného oblečenia. Pre imobilných a čiastočne mobilných prijímateľov sú zabezpečené polohovateľné posteľe.



- **stravovanie** je zabezpečované dodávateľským spôsobom. Raňajky, desiata a olovrant sú pripravované v zariadení, ktorý sa riadi smernicou HACCP. Jedálny lístok zostavuje stravovacia komisia zriadená riaditeľom, ktorá je iniciatívnym a poradným orgánom riaditeľa DOS Danubia pre skvalitnenie stravovania a presadzovania záujmov prijímateľov sociálnej služby (PSS) a zamestnancov v danej oblasti. Pri zostavovaní jedálneho lístka sa dbá na pestrosť a biologickú hodnotu, ako aj na rozmanitosť a kalorickú hodnotu podávanej stravy zodpovedajúcu veku a zdravotnému stavu obyvateľov. Raz ročne sa hodnotí spokojnosť prijímateľov vrátane ich rodín a zamestnancov formou ankety, ktorá sa vyhodnocuje a na základe hodnotenia sa robia zmeny v zostavovaní jedálnych lístkov. Možnosť vyjadriť sa k stravovaniu (svoje písomné návrhy, pripomienky a požiadavky) majú všetci poberatelia stravy (PSS, zamestnanci) denne počas celého roka. Na verejne prístupnom mieste (na recepcii zariadenia) je k dispozícii uzamknuteľná schránka na uloženie písomných pripomienok a návrhov. Takto uložené písomné pripomienky sa v pravidelných intervaloch vyhodnotia a v rámci relevantnosti sú návrhy a pripomienky zapracované do jedálnych lístkov.

Zamestnanci, ktorí prichádzajú do styku s potravinami disponujú osvedčením o odbornej spôsobilosti na epidemiologicky závažné činnosti pri výrobe, manipulácii a uvádzaní do obehu potravín a pokrmov.



- **upratovanie, pranie, žehlenie a údržba bielizne a šatstva** Upratovanie je zabezpečené v pravidelných intervaloch zamestnancami zariadenia. Upratovaním sa rozumie najmä pravidelná mechanická očista a dezinfekcia umývateľných plôch, vysávanie, tepovanie kobercov a tkanín, umývanie okien, utieranie prachu ap. priestorov obytnej miestnosti, príslušenstva obytnej miestnosti, spoločných priestorov, ako aj zabezpečenie čistiacich prostriedkov, pomôcok, energií a pracovnej sily. V prevádzke sa dodržiavajú hygienické a protiepidemiologické predpisy a opatrenia. Zariadenie zabezpečuje pranie znečistenej bielizne, žehlenie a údržbu bielizne prijímateľov ako aj zamestnancov vo vlastnej práčovni v pravidelných týždenných intervaloch. Práním sa rozumie najmä triedenie, namáčanie, predpieranie, dezinfekcia a pranie bielizne a šatstva. Žehlením sa rozumie triedenie, ukladanie, žehlenie a mangľovanie bielizne a šatstva. Údržbou šatstva sa rozumie oprava a úprava osobného šatstva (prišívanie gombíkov, zašívanie poškodených častí, označovanie šatstva).

V zariadení sa zabezpečovala :

- **Pracovná terapia** - podľa plánu zabezpečuje inštruktor sociálnej rehabilitácie a asistent sociálnej práce. V rámci činnosti prijímateľa sú vedení na osvojenie pracovných návykov s využitím ich predchádzajúcich skúseností. V rámci pracovnej terapie sa vykonávajú činnosti ako kreslenie, starostlivosť o kvety, vytváranie dekoračných materiálov a pod.. Všetky činnosti spočívajú na báze dobrovoľnosti, udržania vlastného pracovného a životného potenciálu, možnosti seberealizácie, preto nie sú odmeňované.
- **Záujmová činnosť** v rámci nej sa prijímateľa zúčastňovali kultúrnych podujatí, alebo pod vedením pracovníkov sociálneho úseku vytvárali vlastné programy pri niektorých príležitostiach sviatkov napr. vianočné koledy, maškarný ples, športový deň, opekanie a pod.



Prostriedky záujmovej činnosti v DOS Danubia:

- **individuálna a skupinová arteterapia** - kreslenie, maľovanie štetcom, koláž, prstomaľba, modelovanie - hlina, plastelína, cesto, maľovanie špachtľou,
- **dramatoterapia** – využitie jej prvkov v každodennej činnosti - divadlo, spev, tanec,..
- aktívna účasť na oslavách v zariadení vrátane účasti na spoločenských aktivitách v meste,

- **-využívanie prvkov muzikoterapie** – hra na hudobné nástroje, aktívna účasť na posedeniach so živou hudbou alebo pasívne počúvanie hudby podľa vlastného výberu,
- **-využívanie prvkov biblioterapie** - spoločné alebo individuálne čítanie dennej tlače, kníh
- **spoločenské posedenia v úzkom kruhu,**
- **športové aktivity** –ranné cvičenie na chodbách alebo na dvore, loptové hry, ..
- **tréning pamäti**, individuálny nácvik a udržiavanie schopnosti písať, počítať,
- nácvik **práce s počítačom**, nácvik samostatnej práce s internetom, vyhľadávanie informácií, práca so SKYPE, so sociálnymi sieťami,
- **ručné práce**, aranžovanie, šitie, zhotovovanie darčkových predmetov,
- **vychádzky, výlety**, organizované zájazdy podľa výberu prijímateľov,
- **spoločenské hry**, sledovanie TV, videa,...
- pasívna resp. aktívna účasť na rôznych spoločenských udalostiach - zábava, posedenia, stretnutia, súťaže,
- **udržiavanie ľudových tradícií** - sviatky, ľudové zvyky,
- pomoc a podpora pri realizácii **duchovných potrieb** prijímateľov, duchovné cvičenie. V rámci slobody vierovyznania, spirituálne potreby prijímateľov sú zabezpečované v spolupráci s kňazmi rôznych vierovyznaní

V roku 2024 sa uskutočnili v našom zariadení nasledovné aktivity:

- Pravidelná mesačná oslava jubilantov
- Fašiangová zábava spojená s výstavou prácami PSS
- MDŽ – zábava
- Veľkonočná polievačka v zariadení
- Deň matiek-Vystúpenie detí zo ZŠ Štúrovo
- Sadenie kvetov a skrášlenie dvora a okolia zariadenia - Gardenterapia
- Výlet do Panthera parku Turá
- Anna Bál
- Návšteva v mestskej galérii na výstave obrazov
- Varenie guláša na dvore zariadenia
- Športový deň
- Návšteva Štúrovského jarmoku
- Vystúpenie detí zo základnej školy Štúrovo z príležitosti “Október mesiac úcty k starým“
- Návšteva Mikuláša a ich pomocníkov v našom ZSS
- Pečenie vianočných medovníčkov
- Štedrý večer
- Sv. omša v zariadení
- Návšteva a spoločná modlitba kresťanského spolku Františkáni
- Silvestrovská zábava



Fašiangová zábava



Príprava na veľkú noc



Deň matiek



Sadenie kvetín



Výlet do Panthera parku



Guláš party na dvore



Anna bál na dvore

Návšteva galérie



Športový deň



Október mesiac úcty k starým
Vystúpenie detí zo ZŠ



Jarmok Šimon Júda



Svätá omša v zariadení



Spomienka na zosnulých



Cukráreň



Advent v zariadení



Mikuláš v zariadení



Vianočné pečenie



Štedrý večer v zariadení

V zariadení sa utvárajú podmienky:

- **na úschovu cenných vecí** - Ak prijímateľ sociálnej služby požiada pri nástupe alebo počas poskytovania sociálnej služby o úschovu cenných vecí vrátane vkladných knižiek a peňažnej hotovosti zariadenie prevezme tieto cenné veci do úschovy. Úschova cenných vecí sa realizuje iba na základe zmluvy o úschove medzi zariadením a prijímateľom. Zariadenie vedie evidenciu uzavretých zmlúv o úschove v registri zmlúv o úschove cenných vecí.

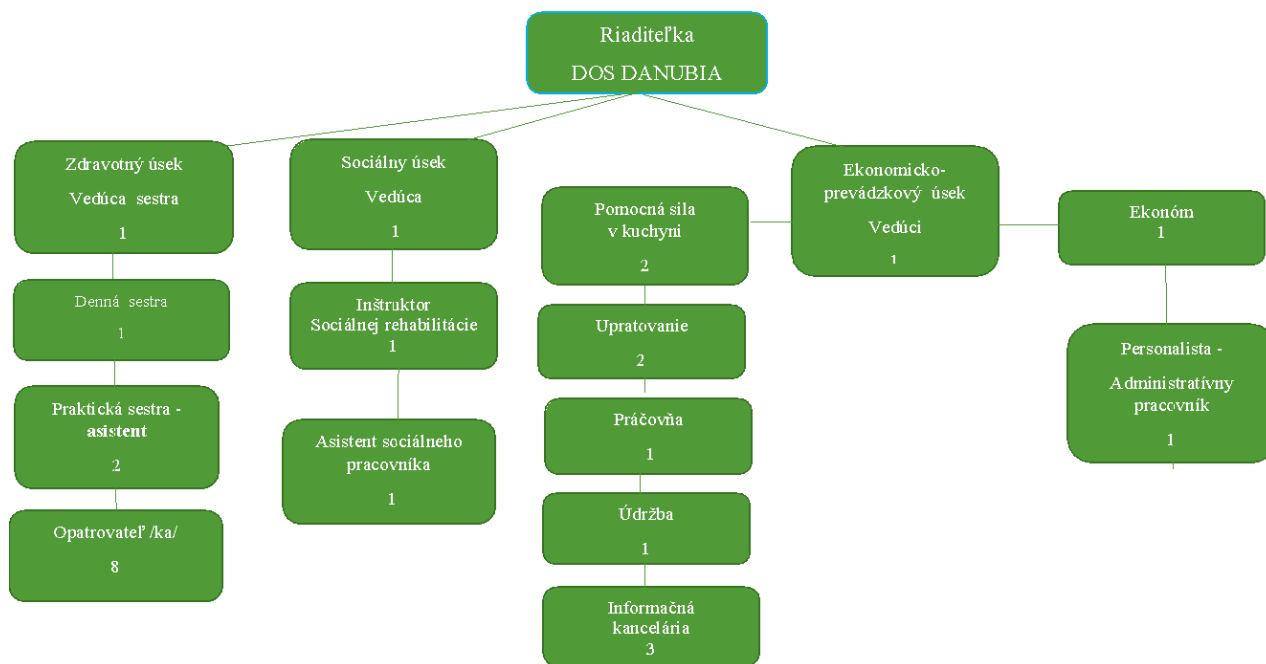
Personálne podmienky a organizačná štruktúra zariadenia

Personálne vybavenie DOS Danubia Štúrovo je stanovené podľa organizačnej štruktúry účinnej od 01.12.2022.

Priemerný evidenčný počet zamestnancov k 31.12. 2024 je 28 zamestnancov, z toho odborných zamestnancov je 15 zamestnancov. Na ZpS je 14,5 zamestnancov a na DSS 0,5 zamestnanca. Štruktúra odborných zamestnancov pozostáva v zmysle zákona č. 448/2008 Z.z. o sociálnych službách a o zmene a doplnení zákona č. 455/1991 Zb. o živnostenskom podnikaní v znení neskorších predpisov z funkcií riaditeľka, vedúca zdravotného úseku, zdravotný asistent, opatrovateľ, sociálny pracovník, asistent sociálnej práce a inštruktor sociálnej rehabilitácie.

Zamestnanci, ktorí pracujú vo funkciách odborných zamestnancov sú plne kvalifikovaní v zmysle zákona č. 448/2008 Z.z. v znení neskorších predpisov. Svoje odborné a kvalifikačné požiadavky si dopĺňujú potrebnými kurzami a špecializáciami v príslušných odboroch.

Organizačná schéma DOS DANUBIA, Sobieskeho 100, 943 01 Štúrovo



V DOS DANUBIA na maximálny počet prijímateľov sociálnej služby, t. j. 54 klientov pripadá v zmysle zákona o sociálnych službách a na základe Organizačnej schémy :

- 15 odborných zamestnancov z toho --- 12 zamestnancov – zdravotný úsek a
3 zamestnanci – sociálny úsek

- 13 ostatní zamestnanci
 - 1 riaditeľka
 - Ekonomicko - prevádzkový úsek: - 1 vedúci
 - 2 upratovačky
 - 1 práčovňa
 - 1 údržba
 - 3 informačná kancelária
 - 2 pomocná sila v kuchyni
 - 1 ekonóm
 - 1 personalista -administratívny pracovník

Zariadenie pre seniorov na 53 miest :

A: Odborný personál :

11,75 zamestnancov - zdravotný úsek

2,75 zamestnanca - sociálny úsek

Kvalifikačné predpoklady:

- 1 riaditeľka - 100 % úväzok - vysokoškolské vzdelanie II.stupňa
- 1 vedúca zdravotného úseku - 100 % úväzok - vyššie odborné vzdelanie /vysokoškolské vzdelanie –bakalárskeho štúdia v akreditovanom študijnom programe ošetrovateľstvo resp. magisterské vzdelanie v odbore zdravotníctvo
- 1 denná sestra – 100 % úväzok úplné stredné odborné vzdelanie na strednej zdravotníckej škole v študijnom odbore zdravotnícky asistent
- 8 opatrovateľov - 100 % úväzky - vzdelanie podľa ust. § 84 zákona č. 448/2008 Z.z. absolvovanie akreditovaného kurzu opatrovania v rozsahu 220 hodín
- 1 praktická sestra - asistent - 100 % úväzky úplné stredné odborné vzdelanie na strednej zdravotníckej škole v študijnom odbore zdravotnícky asistent
- 0,75 praktická sestra - asistent – 75 % úväzok úplné stredné odborné vzdelanie na strednej zdravotníckej škole v študijnom odbore zdravotnícky asistent
- 0,75 vedúca sociálneho úseku - 75 % úväzok - vysokoškolské vzdelanie II. stupňa v odbore sociálna práca
- 1 ,asistent sociálnej práce – 100 % úväzok - minimálne vysokoškolské vzdelanie I. stupňa v odbore sociálna práca
- 1 inštruktor sociálnej rehabilitácie - 100 % úväzok - akreditovaný vzdelávací kurz v oblasti v oblasti sociálnej rehabilitácie rozsahu 150 hodín

B: Ostatný personál

- Riaditeľ 1
- Ekonomicko - prevádzkový úsek - 1 vedúci
 - 2 upratovačky
 - 1 práčovňa
 - 1 údržba
 - 3 informačná kancelária
 - 2 pomocná sila v kuchyni
 - 1 ekonóm
 - 1 personalista – administratívny pracovník

Kvalifikačné predpoklady

- 1 riaditeľka - 100 % úväzok - vysokoškolské vzdelanie II.stupňa
- 1 vedúci – 100 % úväzok - vysokoškolské štúdium II- alebo I. stupňa ,minimálne úplné stredné vzdelanie v ekonomickom odbore
- 2 upratovačky – 100 % úväzky - základné resp. nižšie stredné vzdelanie
- 2 pomocná sila v práčovni – 100 % úväzok nižšie stredné vzdelania
- 1 údržba - 100 % úväzok - nižšie stredné vzdelanie
- 3 informačná kancelária – 100 % úväzky - úplné stredné vzdelanie
- 2 pomocná sila v kuchyni - 100 % úväzok - nižšie stredné vzdelanie v danom odbore resp. osvedčenie o odbornej spôsobilosti na vykonávanie epidemiologických závažných činností vydané RÚVZ.
- 1 ekonóm – 100 % úväzok - minimálne úplné stredné vzdelanie v ekonomickom odbore
- 1 personalista – administratívny pracovník - 100 % úväzok - minimálne úplné stredné vzdelanie

Dom sociálnych služieb na 1 miesto :

A: Odborný personál : 0,25 zamestnanca - zdravotný úsek

0,25 zamestnanca - sociálny úsek

Kvalifikačné predpoklady:

- 0,25 praktická sestra - asistent – 25 % úväzok úplné stredné odborné vzdelanie na strednej zdravotníckej škole v študijnom odbore zdravotnícky asistent
- 0,25 vedúca sociálneho úseku - 25 % úväzok - vysokoškolské vzdelanie II. stupňa v odbore sociálna práca

B: Ostatný personál

- 0,00 zamestnanca

Vzdelávanie zamestnancov

Raz mesačne prípadne podľa potreby sa konali porady všetkých zamestnancov

Podľa vypracovaného plánu vzdelávania, odbornej spôsobilosti a supervízie odborného zamestnanca boli vykonané interné školenia zamestnancov a realizovala sa skupinová supervízia odborných zamestnancov na tému „Zvládanie záťažových situácií „

Financovanie sociálnych služieb a úhrady za poskytovanú sociálnu službu

OZ DOS Danubia v roku 2024 bol financovaný z dotácie zo štátneho rozpočtu- finančný príspevok na poskytovanie sociálnej služby, z finančného príspevku na prevádzku z Nitrianskeho samosprávneho kraja , z finančného príspevku na prevádzku z Mesta Štúrova, Mesto Bratislava, Mesto Šahy, Obec Mužla, Obec Obid , Obec Nána, Obec Kamenica nad Hronom a z úhrad od klientov za poskytovanú sociálnu službu.

Ekonomicky oprávnené náklady na rok 2024 - § 72 zákona č. 448/2008 Z.z. o sociálnych službách v znení neskorších predpisov

Zariadenie pre seniorov:

Názov zariadenia: Občianske združenie DOS									
Ekonomicky oprávnené náklady - rok 2024									
		ZpS	ŠZ *	ZN B	útulo k	ZP B	rehabilitačné stredisko	tímočnícka služba	špecializované sociálne poradenstvo
	počet klientov (kapacita)	53							
čerpanie rozpočtu									
pol. 610	mzdy	341614							
pol. 620	odvody	120246							
631001	cestovné výdavky tuzemské	1550							
632001	energie -elektrina, plyn	22141							
632002	vodné, stočné	3221							
632003	telefón, fax, poštové služby	2161							
pol. 633	materiál	215116							
pol. 634	dopravné	10817							
pol. 635	údržba	54853							
pol. 636	nájomné za prenájom	10000							
pol. 637	služby	65789							
	odpisy	43313							
Spolu		890821							
	Náklady na 1 klienta/rok	16808							
	Náklady na 1 klienta/mesiac	1400,6 6							
pol (200)	Príjem z platenia úhrad za sociálnu službu - SPOLU	355923							
	priemerný príjem z platenia úhrad za sociálnu službu na 1 klienta /rok	6715							
	Priemerný príjem z platenia úhrad za sociálnu službu na 1 klienta /mesiac	559,62							

Domov sociálnych služieb:

Názov zariadenia: Občianske združenie DOS									
Ekonomicky oprávnené náklady - rok 2024									
		DSS*	ŠZ*	Z N B	ú tulo k	ZP B	rehabilitačné stredisko	tlmočn ícka služba	špecializovan é sociálne poradenstvo
	počet klientov (kapacita)								
čerpanie rozpočtu									
pol. 610	mzdy	7960							
pol. 620	odvody	2993							
631001	cestovné výdavky tuzemské								
632001	energie -elektrina, plyn	2332							
632002	vodné, stočné	850							
632003	telefón, fax, poštové služby	70							
pol. 633	materiál	1990							
pol. 634	dopravné								
pol. 635	údržba								
pol. 636	nájomné za prenájom								
pol. 637	služby	2980							
pol. 640	bežný transfer-náhrada príjmu PN								
	odpisy	820							
Spolu		19995							
	Náklady na 1 klienta/rok	19995							
	Náklady na 1 klienta/mesiac	1666,25							
pol (200)	Príjem z platenia úhrad za sociálnu službu - SPOLU	6638,99							
	priemerný príjem z platenia úhrad za sociálnu službu na 1 klienta /rok	6638,99							
	Priemerný príjem z platenia úhrad za sociálnu službu na 1 klienta /mesiac	553,25							

Štruktúra PSS podľa stupňa odkázanosti:

	Zariadenie pre seniorov 53 PSS	Domov sociálnych služieb 1 PSS
Stupeň odkázanosti FO na pomoc inej FO –II. St.	0	0
Stupeň odkázanosti FO na pomoc inej FO –III. St.	0	0
Stupeň odkázanosti FO na pomoc inej FO –IV. St.	3	0
Stupeň odkázanosti FO na pomoc inej FO –V. St.	7	0

Stupeň odkázanosti FO na pomoc inej FO –VI. St.	43	1
---	----	---

b/ Ročná účtovná zvierka a zhodnotenie základných údajov v nej obsiahnutých

vid' . príloha - účtovná zvierka k 31.12.2024
daňové priznanie k 31.12.2024

Na základe „ Stanov Občianskeho združenia DOS „, zo dňa 17.09.2012 v zmysle článku V ,
valné zhromaždenie schvaľuje výročnú správu Občianskeho združenia.

Jaroslav Gomola v.r.

Jaroslav Gomola ml. v.r.

Janka Gomolová v.r