

**Letisko M.R.Štefánika - Airport Bratislava, a.s.  
(BTS)**

Dodatok správy nezávislého audítora  
týkajúci sa výročnej správy  
za rok 2024

## **Obsah**

Dodatok správy nezávislého audítora týkajúci sa výročnej správy

Prílohy:

Výročná správa Spoločnosti zostavená za rok 2024



KPMG Slovensko spol. s r. o.  
Dvořákovo nábrežie 10  
811 02 Bratislava  
Slovakia

Tel +421 (0)2 59 98 41 11  
Web [www.kpmg.sk](http://www.kpmg.sk)

# Dodatok správy nezávislého audítora vydanej dňa 31. marca 2025 týkajúci sa výročnej správy

v zmysle § 27 odsek 6 zákona č. 423/2015 Z. z. o štatutárnom audite a o zmene a doplnení zákona č. 431/2002 Z. z. o účtovníctve v znení neskorších predpisov („zákon o štatutárnom audite“)

## Akcionárovi, dozornej rade a predstavenstvu spoločnosti Letisko M.R.Štefánika - Airport Bratislava, a.s. (BTS)

Uskutočnili sme audit účtovnej závierky spoločnosti Letisko M.R.Štefánika - Airport Bratislava, a.s. (BTS) („Spoločnosť“) k 31. decembru 2024, ktorá je uvedená v prílohe výročnej správy. K účtovnej závierke sme dňa 31. marca 2025 vydali nemodifikovanú správu nezávislého audítora.

Tento dodatok dopĺňa vyššie uvedenú správu audítora výlučne len s ohľadom na nasledujúce informácie:

### Správa k ďalším požiadavkám zákonov a iných právnych predpisov

### Správa k iným informáciám, ktoré sa uvádzajú vo výročnej správe

Štatutárny orgán je zodpovedný za iné informácie. Iné informácie pozostávajú z informácií uvedených vo výročnej správe, zostavenej podľa požiadaviek zákona o účtovníctve, ale nezahŕňujú účtovnú

závierku a našu správu audítora k tejto účtovnej závierke. Náš názor na účtovnú závierku sa nevzťahuje na tieto iné informácie vo výročnej správe.

V súvislosti s auditom účtovnej závierky je našou zodpovednosťou oboznámenie sa s týmito inými informáciami uvedenými vo výročnej správe, ktorú sme obdržali pred dňom vydania správy audítora z auditu účtovnej závierky, a posúdenie, či tieto iné informácie nie sú vo významnom nesúlade s auditovanou účtovnou závierkou alebo našimi poznatkami, ktoré sme získali počas auditu účtovnej závierky, alebo sa inak zdajú byť významne nesprávne. Ak na základe nami vykonanej práce prideme k záveru, že tieto iné informácie sú významne nesprávne, vyžaduje sa, aby sme tieto skutočnosti uviedli.

Výročnú správu sme ku dňu vydania správy audítora z auditu účtovnej závierky nemali k dispozícii.

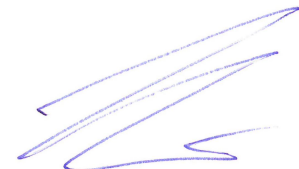
V súvislosti s výročnou správou zákon o účtovníctve vyžaduje, aby sme po jej obdržaní vyjadrili názor na to, či sú tieto iné informácie uvedené vo výročnej správe v súlade s účtovnou závierkou zostavenou za to isté účtovné obdobie, a či výročná správa obsahuje informácie, ktorých uvedenie vyžaduje zákon o účtovníctve.

Na základe prác vykonaných počas auditu účtovnej závierky, podľa nášho názoru, vo všetkých významných súvislostiach:

- tieto iné informácie uvedené vo výročnej správe zostavenej za rok končiaci sa 31. decembra 2024 sú v súlade s účtovnou závierkou zostavenou za to isté účtovné obdobie,
- výročná správa obsahuje informácie, ktorých uvedenie vyžaduje zákon o účtovníctve.

Okrem toho zákon o účtovníctve vyžaduje, aby sme uviedli, či sme na základe našich poznatkov o Spoločnosti a situácii v nej, ktoré sme získali počas auditu účtovnej závierky, zistili v týchto iných informáciách uvedených vo výročnej správe významné nesprávnosti. V tejto súvislosti neexistujú zistenia, ktoré by sme mali uviesť.

Audítorská spoločnosť:  
**KPMG Slovensko spol. s r.o.**  
Licencia SKAU č. 96



Zodpovedný audítor:  
**Ing. Ľuboš Vančo**  
Licencia SKAU č. 745

Bratislava, 30. mája 2025

# VÝROČNÁ SPRÁVA 2024

**Letisko M.R.Štefánika - Airport Bratislava, a. s. (BTS)**

## Obsah

1.	Základné informácie .....	4
2.	Základná infraštruktúra .....	5
3.	Profil letiskovej spoločnosti .....	9
4.	Akciónári letiskovej spoločnosti .....	9
5.	Zloženie orgánov letiskovej spoločnosti .....	9
6.	Organizačná štruktúra letiskovej spoločnosti .....	11
7.	Portfólio ponúkaných služieb .....	12
8.	Personálna politika .....	13
9.	Riadenie systému kvality .....	16
10.	Politika bezpečnosti leteckej prevádzky .....	16
11.	Bezpečnostná ochrana .....	17
12.	Politika ochrany životného prostredia .....	18
13.	Externá komunikácia .....	19
14.	Hodnotenie prevádzkových výkonov .....	21
15.	Analýza finančného vývoja letiskovej spoločnosti.....	27
16.	Predpoklad vývoja v roku 2025 .....	30
17.	Ostatné informácie.....	31
18.	Kontakt .....	32

## Úvodné slovo

Vážený akcionár,

formou výročnej správy Vám predkladáme prevádzkové a hospodárske výsledky letiskovej spoločnosti Letisko M. R. Štefánika - Airport Bratislava, a. s. (BTS)<sup>1</sup> za rok 2024. S hrdosťou môžeme skonštatovať, že rok 2024 uzavrela letisková spoločnosť s mimoriadne pozitívnym hospodárskym výsledkom – po prvý raz od roku 2008 sa podarilo uzatvoriť finančný rok so ziskom. Dôvody sú vysvetlené v bode 15 výročnej správy.

Rovnako pozitívny trend bol zaznamenaný aj v oblasti leteckej prevádzky. Letisková spoločnosť odbavila v danom roku viac ako 1,9 milióna cestujúcich (spolu prilietajúcich a odlietajúcich cestujúcich), čo predstavovalo rast o 7 percent v porovnaní s predchádzajúcim rokom. K rastu prispela letná sezóna s väčším počtom odbavených letov v rámci nepravidelnej obchodnej leteckej dopravy, ktorých bolo počas obdobia od júna do septembra odbavených o 20 percent viac ako v rovnakom období roka 2023.

K nárastu navyše prispel aj nový letecký dopravca Pegasus Airlines, s ktorým sa podarilo dohodnúť letiskovej spoločnosti spoluprácu od mája 2024, kedy letecký dopravca pridal dve nové pravidelné letecké spojenia, a to do destinácií Istanbul a Antalya. Prevádzkové výsledky v pravidelnej obchodnej leteckej doprave však ovplyvnil pretrvávajúci rusko-ukrajinský konflikt a s ním súvisiace obmedzenia pravidelných leteckých spojení z Ruska či Ukrajiny.

Cestovným kanceláriám sa však podarilo zatraktívniť obdobie zimného letového poriadku, a to širšou ponukou nepravidelných leteckých spojení do exotických destinácií, navyše so širokotrupými lietadlami kategórie E s vyššou kapacitou sedadiel pre cestujúcich, a dokonca aj s biznis triedou alebo prémiovou triedou.

Práve osvedčenie Dopravného úradu z októbra 2024<sup>2</sup> odsúhlasilo na Letisku M. R. Štefánika Bratislava prevádzku lietadiel aj s vyšším referenčným kódom ako má Letisko M. R. Štefánika Bratislava (aktuálne 4C). To umožnilo vzlety a pristátia aj lietadiel kategórie E. Cestovné kancelárie tak v nepravidelnej obchodnej leteckej doprave po prvý raz v histórii letiskovej spoločnosti ponúkali lety do vzdialených destinácií, akými sú Thajsko a Maurícius, lietadlom typu Boeing 787-9 Dreamliner s kapacitou 355 cestujúcich, i lietadlom typu Airbus A330-300 do Dominikánskej republiky, Vietnamu či na Kubu s kapacitou 285 sedadiel.

V oblasti služieb rozšírila letisková spoločnosť parkovacie kapacity a zaviedla službu rýchleho prechodu k bezpečnostnej kontrole (tzv. Fast track) pre klientov leteckého dopravcu Ryanair a rodiny s deťmi.

Snahou letiskovej spoločnosti je udržať priaznivé hospodárske výsledky aj v roku 2025. Zároveň budeme aj v ďalšom roku vytvárať podmienky na to, aby mohli cestovné kancelárie rozširovať svoju ponuku destinácií v nepravidelnej obchodnej leteckej doprave a leteckí dopravcovia pôsobiaci na Letisku M. R. Štefánika Bratislava rozširovať ponuku leteckých spojení v pravidelnej obchodnej leteckej doprave.

*Ing. Dušan Novota*

*predseda predstavenstva a generálny riaditeľ*

---

<sup>1</sup> Ďalej v texte uvádzame len „letisková spoločnosť“ vo význame akciovej spoločnosti a „Letisko M. R. Štefánika Bratislava“ vo význame stavby letiska.

<sup>2</sup> Pozri presné znenie osvedčenia na str. 17.

## 1. Základné informácie

**Názov letiskovej spoločnosti:** Letisko M.R.Štefánika - Airport Bratislava, a.s. (BTS)  
**IATA / ICAO kód:** BTS / LZIB  
**Mesto:** Bratislava  
**Vzdialenosť a smer od centra:** 9 km severovýchodne  
**Odbavovacia plocha:** 143 000 m<sup>2</sup>  
**Odbavovacia budova:** 48 545 m<sup>2</sup>  
**Vzť ažný bod letiska:** 481012 sever, 0171246 východ  
**Nadmorská výška:** 133 m  
**Magnetická deklinácia:** 5°E (2020) +9°E  
**Prevodná výška:** 10 000 ft AMSL (3048m) AMSL  
**Klimatické podmienky:** priemerná ročná teplota (rok 2024): 13,5°C  
**Dráhový systém:** vzletová a pristávacia dráha 13/31:  
RWY 31: dĺžka 2 950 m x 45 m (vzťahnuté k posunutému prahu RWY31)  
Priblíženie a pristátie ILS : CAT III A LVP (RWY 31)  
RWY 13: dĺžka 3190 m x45 m  
Povrch a únosnosť RWY 13/31: betón PCN 46/R/B/W/T  
vzletová a pristávacia dráha 04/22:  
RWY 22 : dĺžka 2 900 m x 60 m  
Priblíženie a pristátie ILS : CAT I  
RWY 04 : dĺžka 2 900 m x 60 m  
Povrch a únosnosť RWY 04/22: betón PCN 53/R/B/W/T  
**Prevádzková doba:** 24 hodín

## 2. Základná infraštruktúra

### Dráhový systém letiska

Letisko M. R. Štefánika Bratislava disponovalo dvoma na seba kolmými vzletovými a pristávacími dráhami s cementovo-betónovým povrchom. Vzletová a pristávacia dráha 13/31 bola prioritnou vzletovou a pristávacou dráhou. Zo smeru 31 bola vybavená systémom svetelných a navigačných zariadení umožňujúcich presné prístrojové priblíženie za podmienok CAT IIIA kategórie poveternostných miním ICAO (Medzinárodná organizácia civilného letectva). Z opačného smeru – 13 – bola klasifikovaná ako neprístrojová na nie presné priblíženie.

Vzletová a pristávacia dráha 04/22 bola zo smeru 22 vybavená systémom svetelných a navigačných zariadení umožňujúcich presné prístrojové priblíženie za podmienok CAT I poveternostných miním ICAO. Z opačného smeru – 04 – bola klasifikovaná ako neprístrojová na nie presné priblíženie. Obe vzletové a pristávacie dráhy sa pretínali vo vzdialenosti 904 m od prahu vzletovej a pristávacej dráhy 13 a 1 428 m od prahu vzletovej a pristávacej dráhy 04.

Na odbavovacej ploche s rozlohou 143-tisíc m<sup>2</sup> sa nachádzalo 36 vyznačených stojísk pre lietadlá. So stojiskami vyznačenými na odbavovacej ploche Charlie, ktorá sa využívala pre lety všeobecného letectva, sa na Letisku M. R. Štefánika Bratislava nachádzalo spolu 44 stojísk.

### Odbavovacia budova

Letisková spoločnosť prevádzkovala komplex odbavovacích budov pozostávajúci z troch na seba technologicky nadväzujúcich častí:

- odbavovacia budova so spoločnou halou pre prílety a odlety;
- odbavovacia budova určená pre prílety a odlety mimo krajín schengenského priestoru;
- terminál všeobecného letectva (GAT).

Na prízemí odbavovacej budovy sa nachádzalo 28 pultov pre registráciu na odlet (check-in) a tiež jeden pult určený pre nadrozmernú batožinu. Check-in pulty boli vybavené technológiami umožňujúcimi spolupracovať s rôznymi systémami používanými leteckými dopravcami. Na poskytovanie informácií cestujúcim, a optimalizáciu prevádzkových činností, slúžil komplexný letiskový informačný systém. V neverejnej zóne, ktorá slúžila na odbavenie odlietajúcich cestujúcich, bolo k dispozícii 13 východov – osem v časti pre odbavovanie letov v rámci schengenského priestoru a päť pre odbavovanie letov do krajín mimo schengenského priestoru.

Ku komfortu všetkých cestujúcich a návštevníkov Letiska M. R. Štefánika Bratislava prispieval neobmedzený prístup na wifi sieť v celej budove zdarma, samozrejmosťou boli kaviarenské a obchodné prevádzky, bankomaty, biznis salónik, miestnosť pre matky s deťmi a nepretržitá informačná služba. Pre zdravotne

znevýhodnené osoby, a osoby so zníženou pohyblivosťou, sa pri oboch vstupoch do odbavovacej budovy nachádzalo kontaktné miesto pre požiadanie o asistenčné služby.

### **Terminál všeobecného letectva**

Pre posádky lietadiel a cestujúcich všeobecného letectva bol k dispozícii Terminál všeobecného letectva. Samostatne stojaca budova bola otvorená 24 hodín denne s vlastnou recepciou, hraničnou kontrolou, detekčnou kontrolou (vrátane možnosti kontroly nadrozmernej batožiny) a parkoviskom. Terminál bol využívaný aj zahraničnými delegáciami prichádzajúcimi na oficiálne návštevy najvyšších predstaviteľov vlády Slovenskej republiky alebo športovými klubmi. Príležitostne sa priestor terminálu využíval aj na komerčné účely, najmä na organizáciu spoločenských podujatí.

Súčasťou terminálu bola moderná zóna oddelená sklenenou stenou, v ktorej mali klienti možnosť občerstviť sa a nerušene posedieť s obchodnými partnermi či známymi. Pre deti bol pripravený detský kútik.

### **Sklady leteckých pohonných hmôt**

Súčasťou Letiska M. R. Štefánika Bratislava boli tiež sklady leteckých pohonných hmôt, ktoré tvorilo sedem stojatých nadzemných nádrží pre pohonné hmoty typu JET A-1 a jedna podzemná ležatá nádrž pre pohonnú hmotu AVGAS. Celková nominálna kapacita skladov pohonných hmôt predstavovala objem 4 780 m<sup>3</sup>. Zo 6 nadzemných nádrží, ktoré boli umiestnené v železobetónovej, chemicky izolovanej vani, boli využívané 2 nádrže s objemom 1 400 m<sup>3</sup>. Siedma nádrž s objemom 1 410 m<sup>3</sup> stojí v samostatnej záchytnej nádrži a je vybavená technológiou podľa záväzných predpisov na kvalitu a bezpečnosť skladovania leteckých palív. Vo všetkých nádržiach bolo pritom možné uskladňovať viacero druhov ropných produktov. Kapacita nádrží zabezpečovala potrebnú úroveň zásob leteckých palív v súvislosti s nárastom letiskovej prevádzky, predovšetkým počas letného obdobia, a tiež v čase technologických odstávok niektorých technických zariadení skladov.

Ku skladom leteckých pohonných hmôt (ďalej len „sklady LPH“) viedla prístupová cesta a železničná vlečka na úseku trate železničná stanica Podunajské Biskupice – sklady LPH. Priestor príjmu pohonných hmôt mal dve koľaje, pričom umožňoval aj stáčanie paliva z automobilových cisterien. Sklady LPH slúžili ako prekladacia stanica medzi rôznymi druhmi prepravy a ako operatívny sklad leteckých pohonných hmôt. Sklady LPH zabezpečovali nepretržitý výdaj leteckých palív 24 hodín denne do špeciálnych vozidiel na plnenie lietadiel leteckým palivom. Komplexné služby spojené s plnením lietadiel na odbavovacej ploche zabezpečovali plniace spoločnosti SLOVNAFT, a.s., a SHELL Slovakia, s.r.o.

Celkový obrat skladovaných produktov v litroch v skladoch LPH za rok 2024 predstavoval:

<b>Produkt</b>	<b>Príjem 2024 /v litroch 15/</b>	<b>Výdaj 2024 /v litroch 15/</b>
JET A-1	47 982 378	47 490 931
AVGAS	100 470	96 547

Sklady LPH ďalej zabezpečovali aj skladovanie a výdaj automobilových pohonných hmôt (ďalej len „APH“) prostredníctvom autonómnej čerpacej stanice situovanej v blízkosti daňového skladu LPH. Zabezpečovali tiež výdaj pohonných hmôt pre potreby špeciálnej techniky na odbavovacej ploche pomocou automobilovej cisterny na výdaj pohonných hmôt. Celkovú kapacitu výdajne APH tvorili 2 podzemné ležaté nádrže s celkovým objemom 64 m<sup>3</sup> pre naftu a 1 podzemná ležatá nádrž s objemom 32 m<sup>3</sup> pre benzín.

### Výkon záchranných a hasičských služieb

Výkon hasičských a záchranných služieb (ďalej len „HZS“) bol zabezpečený v súlade s nariadením Komisie EÚ č. 139/2014 a záväznými predpismi na základe Analýzy nebezpečenstva vzniku požiaru, podľa § 24, v zmysle zákona č. 314/2001 Z. z. o ochrane pred požiarom v znení neskorších predpisov a vyhlášky Ministerstva vnútra Slovenskej republiky č. 611/2006 Z. z. o hasičských jednotkách.

Základnou úlohou HZS bola záchrana ľudských životov v prípade leteckej nehody alebo incidentu, hasenie a organizácia záchranných prác pri požiaroch alebo iných nežiadúcich udalostiach v objektoch a priestoroch Letiska M.R. Štefánika Bratislava.

K činnostiam vyplývajúcim zo zabezpečenia výkonu záchranných a hasičských služieb patrili najmä asistencie pri plnení lietadiel leteckými pohonnými hmotami, pohotovosti pri plnení lietadiel, pohotovosti pri štátne dôležitých letoch, výjazdy k leteckým mimoriadnym udalostiam, likvidácia úniku ropných produktov na prevádzkových plochách, hláseným požiarom v objekte Letiska M.R. Štefánika Bratislava, nakladanie/vykládanie cestujúcich v prípade udalostí v civilnom letectve, napr. pri zásahu vyžiadanom posádkou lietadla v prípade nevoľnosti cestujúceho na palube lietadla, výjazdy ku hláseniu elektrickej požiarnej signalizácie, technické zásahy a kontroly objektov areálu Letiska M.R. Štefánika Bratislava v mimopracovnom čase.

Tabuľka 1: Prehľad vybraných výkonov HZS v roku 2024

Vybrané výkony HZS	Počet výkonov
Požiare	8
Únik ropných produktov	47
Technický zásah	11
Hlásič elektrickej požiarnej signalizácie	32
Pohotovosť pri plnení leteckých pohonných hmôt	746
Asistencia pri plnení leteckými pohonnými hmotami	49
Previerkové cvičenie	48

Pohotovosť pri štátne dôležitých letoch	73
Ošetrovanie ranených	56
Tieseň, plná pohotovosť	11

Výhodná poloha hasičskej stanice, ležiacej pri križovaní vzletových a pristávacích dráh, umožňovala hasičskej jednotke dosiahnuť trojminútový reakčný čas pre dosiahnutie najvzdialenejšieho prahu vzletových a pristávacích dráh.

Letisko M.R.Štefánika Bratislava bolo zaradené do požiarnej kategórie „7“, na vyžiadanie do 2 hodín bola HZS schopná zabezpečiť požiarne kategóriu „8“, a do 12 hodín od vyžiadania dokázala zabezpečiť požiarne kategóriu „9“. Od uvedenej požiarnej kategórie sa odvíjal počet zamestnancov v zmene a potreba materiálno-technického vybavenia.

HZS bola vybavená hasičskými automobilmi Rosenbauer Panther 6x6, Protector C-4 od SIMON ACCESS, Scania CAS 60 od THT Polička a Tatra 815 CAS-32. Rosenbauer Panther 6x6 dosahoval zrýchlenie z 0 na 80 km/h za 32 sekúnd, výkon hasiaceho monitoru bol 6 000 l/minúta a výkon čerpadla 8 000 l/minúta. Protector C-4 dosahoval zrýchlenie z 0 na 80 km do 40 sekúnd, pričom výkon lafetybol 5 000 l/minúta a výkon čerpadla 7 000 l/min. Vozidlo Scania dosahovalo rovnaké zrýchlenie ako Protector, výkon lafety bol 4 500 litrov za minútu a výkon čerpadla 6 000 l/min. Tatra 815 CAS- 32 disponovala výkonom čerpadla 3 200 l/min. a výkonom lafety 3 000 l/min.

### 3. Profil letiskovej spoločnosti

<b>Obchodné meno:</b>	Letisko M.R.Štefánika - Airport Bratislava, a.s. (BTS)
<b>Sídlo:</b>	Letisko M.R. Štefánika, 823 11 Bratislava II, Slovenská republika
<b>Korešpondenčná adresa:</b>	Letisko M.R. Štefánika, P. O. Box 160, 823 11 Bratislava 216, Slovenská republika
<b>IČO:</b>	35 884 916
<b>IČ DPH:</b>	SK 2021812683
<b>Dátum vzniku:</b>	5. 5. 2004
<b>Právna forma:</b>	akciová spoločnosť
<b>Registrácia:</b>	Obchodný register Mestského súdu Bratislava III, oddiel Sa, vložka č. 3327/B
<b>Základné imanie:</b>	292 427 637 EUR

Základné imanie letiskovej spoločnosti bolo rozdelené na 19 kusov (slovom: devätnásť) kmeňových akcií s menovitou hodnotou 3 319 392 EUR (slovom: tri milióny tristodevätnásť tisíc tristodeväťdesiatdva eur), 1 kus (slovom: jeden) kmeňovej akcie s menovitou hodnotou 3 319 391 EUR (slovom: tri milióny tristodevätnásť tisíc tristodeväťdesiatjeden eur), 1 kus (slovom: jeden) kmeňovej akcie s menovitou hodnotou 3 319 390 EUR (slovom: tri milióny tristodeväťdesiat tisíc tristodeväťdesiat eur), 6 709 kusov (slovom: šesť tisíc sedemstodeväť) kmeňových akcií s menovitou hodnotou 33 194 EUR (slovom: tridsaťtri tisíc stodeväťdesiatštyri eur) a na 643 kusov (slovom: šesťstoštyridsaťtri ) kmeňových akcií s menovitou hodnotou 34 EUR (slovom: tridsaťštyri eur). Všetky akcie letiskovej spoločnosti zneli na meno a mali podobu zaknihovaného cenného papiera. V priebehu roka 2024 nedošlo k zmenám výšky základného imania letiskovej spoločnosti zapísanej v obchodnom registri.

### 4. Akcionári letiskovej spoločnosti

Štruktúra akcionárov letiskovej spoločnosti sa v roku 2024 nezmenila. Jediným akcionárom letiskovej spoločnosti bola od 19. 2. 2015 Slovenská republika, za ktorú konalo Ministerstvo dopravy SR (100 %).

### 5. Zloženie orgánov letiskovej spoločnosti

#### Predstavenstvo letiskovej spoločnosti

Ing. Dušan Novota – predseda predstavenstva od 30. 11. 2023 do 29. 5. 2024 a od 30. 5. 2024

Ing. Zdenka Rohaľová – členka predstavenstva od 30. 11. 2023 do 29. 5. 2024 a od 30. 5. 2024

Ing. Juraj Vágner – člen predstavenstva od 30. 11. 2023 do 29. 5. 2024 a od 30. 5. 2024

### **Dozorná rada letiskovej spoločnosti**

Ing. Robert Hančák – predseda dozornej rady od 7. 12. 2023

Fridrich Kováč – člen dozornej rady od 30. 1. 2020

Mgr. Viliam Opálek – člen dozornej rady od 30. 1. 2020

Ing. Pavol Serbín – člen dozornej rady do 18. 6. 2024

Ing. Róbert Gold - člen dozornej rady do 18. 6. 2024

Mgr. Alexandra Cimermanová - členka dozornej rady od 19. 6. 2024

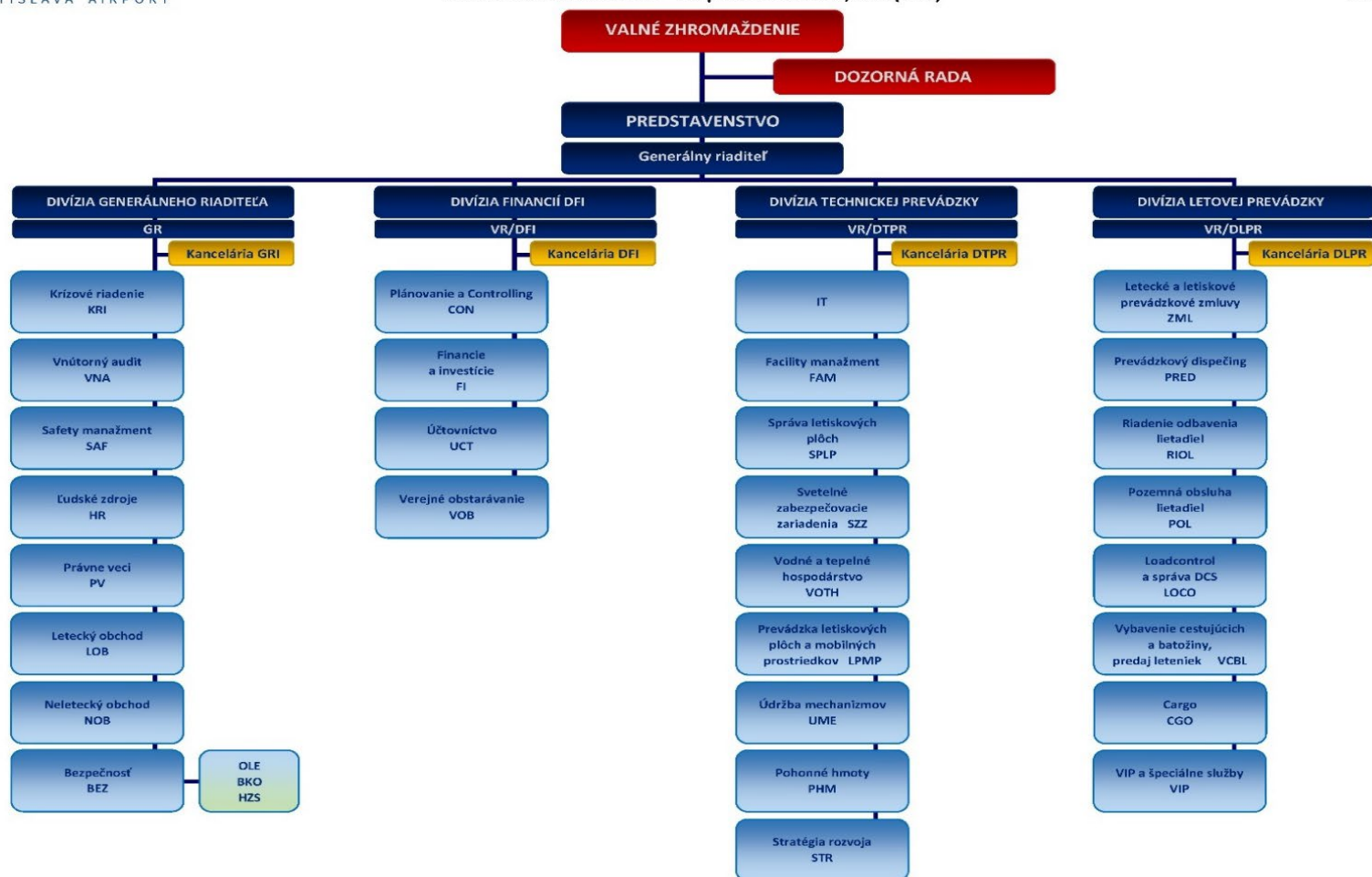
PhDr. Juraj Lovásik - člen a podpredseda dozornej rady od 19. 6. 2024 do 18. 11. 2024

JUDr. Denisa Žiláková - členka a podpredsedníčka dozornej rady od 19. 11. 2024

Ing. Juraj Horský – člen dozornej rady do 8. 7. 2024

Ing. Viera Šoltysová - členka dozornej rady od 9. 7. 2024

## 6. Organizačná štruktúra letiskovej spoločnosti



## 7. Portfólio ponúkaných služieb

Portfólio služieb letiskovej spoločnosti sa základným spôsobom členilo na služby bezprostredne súvisiace s pozemnou obsluhou lietadiel, s leteckou prevádzkou a s odbavením cestujúcich (letiskové služby), a tiež na doplnkové aktivity realizované v prospech cestujúcej verejnosti a iných užívateľov či návštevníkov Letiska M. R. Štefánika Bratislava (neletecké činnosti). Časť služieb poskytovala samotná letisková spoločnosť, ostatné služby boli zabezpečené prostredníctvom subdodávateľov.

Hlavným predmetom podnikania bolo zabezpečenie prevádzky Letiska M. R. Štefánika Bratislava, údržba prevádzkových plôch, pozemná obsluha lietadiel, poskytovanie služieb na odbavenie cestujúcich a leteckého nákladu, prenájom nehnuteľností, sprostredkovateľské služby a iné.

Poskytované služby sa delili na:

### a) letiskové služby

- odbavenie cestujúcich (kontrola cestovných dokladov, víz, registrácia batožiny),
- odbavenie batožiny (manipulácia s batožinou, jej triedenie, príprava na odlet),
- odbavenie leteckého nákladu (príjem, príprava nákladu a dokumentácie na odlet/prílet),
- pozemné odbavenie lietadla (zaistenie bezpečnosti lietadla, pristavenie letiskových mechanizmov rôzneho druhu podľa žiadosti leteckého dopravcu, vytlačanie lietadla a i.),
- služby vyváženia lietadla,
- 24-hodinová centrálna informačná služba,
- asistenčné služby pre cestujúcich so zdravotným znevýhodnením,

### b) neletecké činnosti

- prenájom nebytových priestorov a skladovacích kapacít,
- prenájom reklamných plôch a parkovacích miest,
- dodávka a distribúcia energií pre externé subjekty,

### c) bezpečnostná ochrana a výkon záchranej a hasičskej služby

- bezpečnostná ochrana,
- výkon záchranej a hasičskej služby,
- biologická ochrana.

### Outsourcované služby:

- plnenie lietadiel pohonnými látkami,

- balenie a váženie batožín,
- gastronomické služby (kaviarne, rýchle občerstvenie, reštaurácia),
- obchodné služby (duty-free predajne, trafiky, suveníry),
- salónik Mastercard Caproni Lounge,
- požičovne automobilov,
- služby mestskej hromadnej dopravy,
- služby diaľkovej dopravy,
- taxi služby,
- bankomaty,
- turistická informačná služba.

S vyšším počtom pohybov lietadiel, a so zvýšeným počtom odbavených cestujúcich, vzrastal záujem aj o prenájom nebytových priestorov a prenájom reklamných plôch. V roku 2024 sa popri pretrvávajúcich prenájmoch nebytových priestorov podarilo zvýšiť komfort cestujúcich aj novými službami od externých dodávateľov, napr. umiestnením nových nabíjaciach staníc na mobilné telefóny v odletovej hale či inštaláciou masážneho kresla, nachádzajúceho sa v neverejnej časti odletovej haly.

Významnú časť neleteckého obchodu taktiež tvoril prenájom reklamných plôch umiestnených v priestoroch Letiska M. R. Štefánika Bratislava, s vyšším záujmom zo strany firemnej klientely najmä v letnom období. Vzhľadom na aktuálne trendy v oblasti online reklamy zaradila letisková spoločnosť v roku 2024 do portfólia ponúkaných reklamných priestorov aj online reklamu na webovom sídle letiskovej spoločnosti, či možnosť inzercie v elektronickom newsletteri, vydávanom letiskovou spoločnosťou.

## **8. Personálna politika**

### **Štruktúra zamestnancov a personálne náklady**

V roku 2024 zamestnávala letisková spoločnosť 512 zamestnancov. Tento údaj je údajom priemerného počtu zamestnancov po zohľadnení nástupov a výstupov počas jednotlivých mesiacov a skrátených úväzkov. Z toho bolo 150 žien (29 % z celkového počtu) a 362 mužov. V porovnaní s rokom 2023 sa znížil počet zamestnancov o 1 osobu. Priemerný vek zamestnanca k 31. decembru 2024 bol 43 rokov. Priemerná mzda v letiskovej spoločnosti dosiahla úroveň 1 780 EUR za rok 2024, čo predstavoval jej nárast v porovnaní s rokom 2023 o 80 EUR.

Zároveň udávame aj iný ukazovateľ – počet zamestnancov ku dňu 31. 12. 2024 – kedy pracovalo v letiskovej spoločnosti 536 zamestnancov, z toho 161 žien. V porovnaní s počtom k 31. 12. 2023 išlo o nárast o 34

zamestnancov. Počas letnej sezóny posilnilo prevádzku 187 študentov, ktorí vykonávali prácu formou dohody o brigádnickej práci študentov.

Veková štruktúra zamestnancov k 31. 12. 2024:

30 rokov a menej	120 zamestnancov	22,4 %
31 až 40 rokov	104 zamestnancov	19,4 %
41 až 50 rokov	141 zamestnancov	26,3 %
51 a viac rokov	171 zamestnancov	31,9 %

Kvalifikačná štruktúra zamestnancov k 31. 12. 2024:

základné vzdelanie: primárne vzdelanie a nižšie stredné vzdelanie:

8 zamestnancov 1,49 %

stredné vzdelanie:

úplné stredné všeobecné vzdelanie, úplné stredné odborné vzdelanie a vyššie odborné vzdelanie:

292 zamestnancov 54,47 %

nižšie stredné odborné vzdelanie a stredné odborné vzdelanie:

94 zamestnancov 17,54 %

vysokoškolské vzdelanie (1., 2., 3. stupeň) 142 zamestnancov 26,5 %

### **Odborný rast a vzdelávanie**

Vzdelávanie a odborná kvalifikácia zamestnancov letiskovej spoločnosti sa realizovala v súlade s platným Nariadením Komisie (EÚ) č. 139/2014 z 12. februára 2014, ktorým sa stanovujú požiadavky a administratívne postupy týkajúce sa letísk podľa nariadenia Európskeho parlamentu a Rady (ES) č. 216/2008. Výcvikový program s príslušnými požiadavkami na zabezpečenie kvalifikovaného personálu bol obsiahnutý vo výcvikovej príručke letiskovej spoločnosti. Príručka obsahovala všetky pravidlá, postupy a nevyhnutné požiadavky na vytvorenie účinného systému počiatočného a kontinuálneho vzdelávania zamestnancov letiskovej spoločnosti a iných subjektov a organizácií, ktoré sa dočasne alebo trvalo podieľali na prevádzke alebo na údržbe Letiska M. R. Štefánika Bratislava.

V roku 2024 zrealizovala letisková spoločnosť celkovo 6 270 vzdelávacích aktivít s cieľom zabezpečiť prípravu kvalifikovaných a odborne zdatných zamestnancov. Prostredníctvom interných inštruktorov bolo v roku 2024 zabezpečených 5 076 vzdelávacích aktivít. Prostredníctvom externých spoločností sa zrealizovalo 1 010 vzdelávacích aktivít a 184 zamestnancov sa zúčastnilo odborných konferencií a seminárov. Celkové finančné náklady použité na zabezpečenie vzdelávania externými spoločnosťami predstavovali čiastku 185 600,87 EUR.

Letisková spoločnosť zabezpečila v roku 2024 celkom 665 vzdelávacích aktivít pre externé spoločnosti v celkovej výške 10 805 EUR.

V roku 2024 uzatvorili letisková spoločnosť a Úrad práce, sociálnych vecí a rodiny v Bratislave Dohodu o poskytnutí finančného príspevku na podporu vzdelávania zamestnancov v rámci projektu „*Podpora rozvoja zručností zamestnancov*“. Na základe tejto spolupráce zabezpečilo oddelenie ľudských zdrojov školenia súvisiace so vznikom nových pracovných miest a udrжанím už existujúcich miest. Cieľom školení bolo zlepšenie zručností zamestnancov, nadobúdanie nových zručností, zvyšovanie a rozvoj doterajších zručností zamestnancov, vrátane špecifických zručností podľa požiadaviek vo výcvikovej príručke letiskovej spoločnosti na aktuálne pracovné miesta. V rámci daného projektu bolo vyškolených 228 zamestnancov.

Letisková spoločnosť v roku 2024 zabezpečila pre vybraných zamestnancov aj jazykové kurzy anglického jazyka s lektorom so zámerom zvyšovať kvalifikáciu zamestnancov - upevniť ich znalosti, rozšíriť a využívať nadobudnutú slovnú zásobu pri komunikácii s obchodnými partnermi.

Oddelenie ľudských zdrojov tiež aktualizovalo a zosúladiť výcvikovú príručku letiskovej spoločnosti s medzinárodnými a národnými predpismi.

### **Ďalšie aktivity zamerané na propagáciu zamestnanosti v letiskovej spoločnosti**

Oddelenie ľudských zdrojov letiskovej spoločnosti sa zameralo na spoluprácu s vysokými školami a univerzitami, ktoré sa venovali príprave študentov na profesie súvisiace s oblasťou leteckej dopravy alebo obdobnými odbormi. Letisková spoločnosť poskytovala stáže, konzultácie k bakalárskym a diplomovým prácam a študentské brigády. Niektorí študenti sa po absolvovaní študentskej brigády v lete 2024 zamestnali v letiskovej spoločnosti na trvalý pracovný pomer.

### **Bezpečnosť a ochrana zdravia pri práci (BOZP)**

Zaisťovanie bezpečnosti a ochrany zdravia pri práci zamestnancov (ďalej len BOZP) patrilo medzi základné povinnosti zamestnávateľa a tvorilo neoddeliteľnú súčasť riadenia činnosti letiskovej spoločnosti. BOZP tvoril súbor opatrení, zásad, princípov, postojov, správania a aktivít, ktoré pomáhali zabezpečiť bezpečnosť, zdravie, pracovnú schopnosť zamestnancov, a tiež prispievali k eliminovaniu škôd na zariadeniach, poskytovaných službách, pri výlukách v pracovnom procese a iných finančných nákladoch.

V roku 2024 zaznamenala letisková spoločnosť 6 evidovaných pracovných úrazov, 4 registrované pracovné úrazy, 0 závažných pracovných úrazov a 0 smrteľných pracovných úrazov.

V rámci prevencie vykonala letisková spoločnosť 49 preventívnych previerok. V oblasti BOZP sa zamerala na kontrolu vykonávania odborných prehliadok, odborných skúšok a úradných skúšok vyhradených technických

zariadení, aktualizáciu analýzy rizík a hodnotenia nebezpečenstiev nových a upravených pracovných pozícií, kontrolu platnosti odbornej spôsobilosti zamestnancov vykonávajúcich odborné činnosti, aktualizáciu dokumentácie BOZP a pracovnej zdravotnej služby a iné.

## 9. Riadenie systému kvality

Letisková spoločnosť pri riadení systému kvality v oblasti prevádzky využívala metódy systému riadenia kvality v súlade s EN STN ISO 9001:2015 ako aj EN STN ISO 19011:2011, popisujúce požiadavky na systémy riadenia kvality a návod na auditovanie systému riadenia. Základné princípy a ciele systému riadenia kvality, ako aj nástroje využívané za účelom dosiahnutia týchto cieľov, boli zakotvené v Príručke riadenia kvality. Elementárne hodnoty a zásady boli tiež uvedené v Politike kvality letiskovej spoločnosti

V súlade s nariadením Európskeho parlamentu a Rady (EÚ) 2018/1139 zo 4. júla 2018 o spoločných pravidlách v oblasti civilného letectva, ktorým sa zriaďuje Agentúra Európskej únie pre bezpečnosť letectva a ktorým sa menia nariadenia Európskeho parlamentu a Rady (ES) č. 2111/2005, (ES) č. 1008/2008, (EÚ) č. 996/2010, (EÚ) č. 376/2014 a smernice Európskeho parlamentu a Rady 2014/30/EÚ a 2014/53/EÚ a zrušujú sa nariadenia Európskeho parlamentu a Rady (ES) č. 552/2007 a (ES) č. 216/2008 a nariadenie Rady (EHS) č. 3922/91 (ďalej len „nariadenie (EÚ) 2018/1139“) vydal Dopravný úrad dňa 17. októbra 2024 osvedčenie s platnosťou na dobu neurčitú, ktorým osvedčil, že spoločnosť „*Letisko M. R. Štefánika - Airport Bratislava, a. s. (BTS), Letisko M. R. Štefánika, 823 11 Bratislava II, IČO: 35 884 916*“ je oprávnená prevádzkovať *Letisko Bratislava/M. R. Štefánika v súlade s ustanoveniami nariadenia (EÚ) 2018/1139 a jeho vykonávacích predpisov, certifikačnej základne (CB), týkajúcej sa tohto letiska, osvedčenia a letiskovej príručky*“.

## 10. Politika bezpečnosti leteckej prevádzky

Účelom systému riadenia prevádzkovej bezpečnosti, ktorý bol implementovaný naprieč celou letiskovou spoločnosťou, bola predovšetkým bezpečnosť cestujúcej verejnosti, zamestnancov letiskovej spoločnosti, lietadiel i pozemnej techniky, ako aj bezpečnosť samotného Letiska M. R. Štefánika Bratislava. Udržiavanie vysokej úrovne a efektívnosti tohto systému bola a je dlhodobá a náročná úloha, na ktorej sa musia podieľať nielen všetci zamestnanci letiskovej spoločnosti, ale aj všetci užívatelia letiskovej infraštruktúry.

Jedným z kľúčových prvkov účinnosti tohto systému bolo vyjadrenie jednoznačného postoja k základným princípom a filozofii systému riadenia prevádzkovej bezpečnosti, ktorým bola Politika bezpečnosti, prostredníctvom ktorej letisková spoločnosť deklarovala spoločné úsilie najvyššieho vedenia, ako aj všetkých zamestnancov letiskovej spoločnosti, vytvoriť stabilné prostredie a aktívny prístup k udržiavaniu systému riadenia prevádzkovej bezpečnosti. Politikou bezpečnosti sa letisková spoločnosť zaviazala podporovať koncept kultúry spravodlivosti a otvorenej komunikácie, kontinuálneho vzdelávania a proaktívneho prístupu k riadeniu

a organizácii činností s dôrazom na prevenciu a predchádzanie vzniku nežiadúcich udalostí. Otvorené a včasné zdieľanie pravdivých informácií o nedostatkoch a udalostiach v leteckej prevádzke, ktoré sa týkali prevádzkovej bezpečnosti, bolo nevyhnutné pre nastavovanie opatrení a prípadnú úpravu postupov s cieľom predchádzať ich opätovnému výskytu v budúcnosti.

Jedným z nástrojov pre včasné zdieľanie informácií súvisiacich s prevádzkovou bezpečnosťou bol interný elektronický ohlasovací systém, prostredníctvom ktorého mohli zamestnanci letiskovej spoločnosti zasielať informácie o udalostiach z leteckej prevádzky, o spozorovaných trendoch či iných podnetoch z prostredia, v ktorom denne vykonávali svoje pracovné činnosti, a ktoré mohli mať vplyv na úroveň prevádzkovej bezpečnosti. Zároveň však mali možnosť zasielať takéto informácie aj v anonymnej podobe prostredníctvom komunikačného kanála prístupného na webovom sídle letiskovej spoločnosti.. Tento spôsob ohlasovania bol v rámci školení systému riadenia prevádzkovej bezpečnosti prezentovaný tiež zamestnancom externých spoločností ako možný nástroj pre zdieľanie dôležitých podnetov s letiskovou spoločnosťou. Oba tieto spôsoby ohlasovania vychádzali z medzinárodných legislatívnych požiadaviek.

Letisková spoločnosť v roku 2024 opätovne posúdila hrozby a riziká z pohľadu prevádzkovej bezpečnosti v súvislosti s prevádzkou lietadiel kategórie E a požiadala Dopravný úrad o vydanie osvedčenia<sup>3</sup> pre prevádzku lietadiel aj s vyšším referenčným kódom ako má Letisko M. R. Štefánika Bratislava.

## **11. Bezpečnostná ochrana**

V letectve sa rozlišovali pojmy prevádzková bezpečnosť (ang. Safety) a bezpečnostná ochrana (angl. Security). Bezpečnostnú ochranu zabezpečovalo oddelenie bezpečnosti. Členilo sa na trojicu ďalších oddelení, pričom oddelenie ochrany dbalo na ochranu priestorov Letiska M. R. Štefánika Bratislava, tiež kontrolu osôb, vozidiel, dodávok a nákladu pri vstupe do vyhradeného bezpečnostného priestoru, a zabezpečovalo tiež biologickú ochranu, prostredníctvom ktorej sa zamedzovalo stretu lietadiel s vtákmi. Vykonávalo aj hliadkovú činnosť a spolupracovalo s Oddelením hraničnej kontroly Prezídia Policajného zboru SR pri nahlásených udalostiach. Hlavnou náplňou práce oddelenia bezpečnostnej kontroly bola detekčná kontrola cestujúcich a ich batožiny a tiež dohliadanie na zákaz prenosu zakázaných predmetov do vyhradených bezpečnostných priestorov. Oddelenie vstupného režimu vydávalo okrem iného povolenia na sprevádzaný vstup osôb vyhradených bezpečnostných priestorov či na vjazd motorových vozidiel a techniky do vyhradených bezpečnostných priestorov Letiska M. R. Štefánika Bratislava, čím prispievalo k udržiavaniu bezpečnostných štandardov.

---

<sup>3</sup> Pozri presné znenia osvedčenia na str. 17.

## 12. Politika ochrany životného prostredia

Letisková spoločnosť považovala ochranu životného prostredia pri výkone práce za jedno z hlavných kritérií, ktoré zohľadňovala pri organizovaní svojej činnosti.

Letisková spoločnosť udržiavala a zveľaďovala všetky zložky životného prostredia. Ochrana životného prostredia zahŕňala všetky aspekty udržateľnosti, inovácie a iniciatívy najmodernejšími postupmi, ako aj vplyv na ochranu životného prostredia na Letisku M. R. Štefánika Bratislava a v jeho okolí. Tak ako sa letisková spoločnosť rozvíjala, vykonávala i všetky ekologické postupy vedúce k udržateľnosti a k šetreniu životného prostredia. Keďže sprievodným javom leteckej prevádzky boli aj negatívne dopady na životné prostredie, potenciálne zdroje znečistenia sa neustále sledovali a vyhodnocovali.

Letisková spoločnosť si v plnej miere uvedomovala svoj vplyv na životné prostredie. Jednou z hlavných priorít letiskovej spoločnosti bolo neustále zlepšovanie technologického vybavenia, znižovanie energetickej náročnosti a minimalizovanie environmentálneho vplyvu. Pre dosiahnutie týchto cieľov sa manažment letiskovej spoločnosti zaviazal:

- dodržiavať aktuálne právne a iné predpisy vyplývajúce z platnej legislatívy pri sústavnom zlepšovaní systému manažérstva kvality, ochrany životného prostredia a kontroly na zaistenie BOZP,
- zlepšovať vzťahy letiskovej spoločnosti k ochrane životného prostredia a vytvárať podmienky pre prevenciu znečisťovania, znižovania množstva odpadov a spotreby zdrojov tam, kde je to možné, presadzovať regeneráciu a recykláciu ako opak zneškodňovania,
- znižovať negatívne environmentálne vplyvy procesov pri prevádzke Letiska M. R. Štefánika Bratislava,
- pravidelne monitorovať a hodnotiť environmentálnu výkonnosť, environmentálne plány a ciele s účelom neustáleho zlepšovania environmentálneho správania,
- zabezpečovať výchovu a vzdelávanie všetkých zamestnancov v otázkach ochrany životného prostredia, prevencii závažných priemyselných havárií a vplyvov ich činností na životné prostredie s účelom zvyšovania ich environmentálneho povedomia.

**Ochrana životného prostredia bola zabezpečovaná preventívnymi opatreniami v týchto hlavných oblastiach:**

- ochrana podzemných vôd,
- monitorovanie hluku z leteckej prevádzky,
- ochrana ovzdušia,
- separácia ostatného a nebezpečného odpadu,
- závažné priemyselné havárie,
- ochrana prírody a krajiny.

### 13. Externá komunikácia

Závazkom letiskovej spoločnosť bolo v súlade s Etickým kódexom letiskovej spoločnosti poskytovať verejnosti a médiám úplné, zrozumiteľné, pravidelné a pravdivé informácie o svojich aktivitách. V súlade s uvedeným záväzkom rozvíjala systematicky letisková spoločnosť ústretové, vysoko profesionálne a etické vzťahy s médiami a verejnosťou prostredníctvom dostupných kanálov. Pre zabezpečenie vzťahov s médiami sa využívali tlačové konferencie a brífingy, tlačové správy, proaktívna komunikácia, reaktívne stanoviská i krízová komunikácia. V rámci budovania vzťahov s verejnosťou boli na pravidelnej báze aktualizované informácie na oficiálnom webom sídle letiskovej spoločnosti [www.bts.aero](http://www.bts.aero). S mesačnou pravidelnosťou bol elektronickou formou odberateľom zasielaný letiskový newsletter. Letisková spoločnosť aktívne komunikovala s verejnosťou aj na vybraných sociálnych sieťach, prioritne na sociálnych sieťach Facebook, Instagram, LinkedIn či YouTube.

V letiskovej spoločnosti slúžil na internú komunikáciu aj vynovený vnútropodnikový intranet, hromadná e-mailová komunikácia či pravidelné stretnutia vedúcich zamestnancov so svojimi podriadenými prostredníctvom pracovných porád.

Letisková spoločnosť zároveň v súlade so zákonom č. 211/2000 Z. z. o slobodnom prístupe k informáciám a o zmene a doplnení niektorých zákonov odpovedala v roku 2024 na 8 žiadostí o sprístupnenie informácií, pričom 7 z nich bolo žiadateľom sprístupnených.

#### Vzťahy s cestujúcimi

Zamestnanci oddelenia centrálnej informačnej služby poskytovali cestujúcej verejnosti 24 hodín denne, 7 dní v týždni, informácie o odletoch a príletoch, o prepravných podmienkach leteckých dopravcov, o službách na Letisku M. R. Štefánika Bratislava, a to osobne na pracovisku Informácie, prostredníctvom letiskového rozhlasu, ale aj telefonicky či formou e-mailu. Pre otázky verejnosti bola určená e-mailová adresa [info@bts.aero](mailto:info@bts.aero) a telefónne číslo +421 2 3303 3353.

Oddelenie Customer Service vybavovalo sťažnosti cestujúcej verejnosti podľa zákona č. 94/2017 Z. z., ktorým sa menil a dopĺňal zákon č. 9/2010 Z. z. o sťažnostiach v znení neskorších predpisov.

Sťažnosť bolo možno podať:

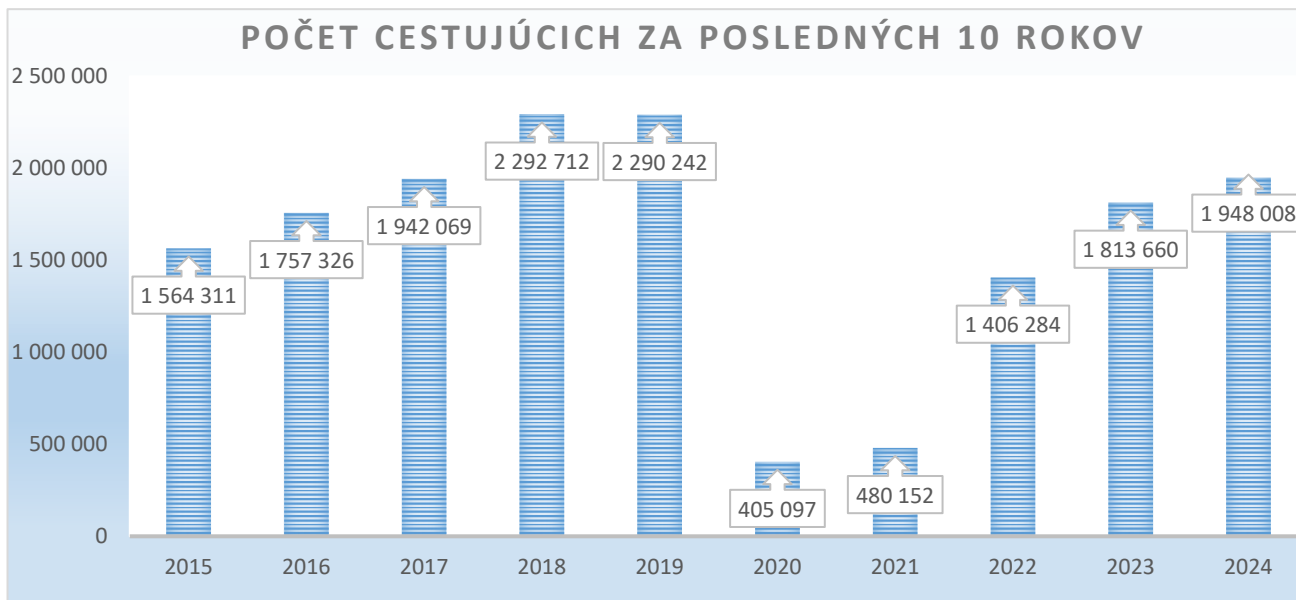
- písomne na príslušnom formulári, ktorý bol k dispozícii na pracovisku Informácie na prízemí verejnej časti odbavovacej budovy,
- v elektronickej forme – zaslaním sťažnosti na e-mailovú adresu [customerservice@bts.aero](mailto:customerservice@bts.aero),
- v písomnej forme zaslanej poštou na adresu letiskovej spoločnosti, ktorá obsahovala náležitosti sťažnosti.

Letisková spoločnosť zaznamenala v roku 2024 spolu 171 sťažností a 4 písomné pochvaly od cestujúcej verejnosti. Z toho 56 sťažností bolo opodstatnených. Podnetov, alebo otázok od cestujúcej verejnosti, bolo zaznamenaných porovnateľné množstvo s predchádzajúcimi rokmi. Najpočetnejšími kategóriami sťažností v roku 2024 boli sťažnosti týkajúce sa stanovených pravidiel a postupov leteckých dopravcov a na dodatočné poplatky hradené pri nedodržaní prepravných podmienok jednotlivých leteckých dopravcov zo strany cestujúcich.

Oddelenie reklamácií batožín zabezpečovalo servis prilietavajúcim cestujúcim pri akejkoľvek nezrovnalosti s ich batožinou, pričom sa riadilo predpismi príslušného leteckého dopravcu, spisovalo zápisy o batožine pre ďalšie spracovanie u leteckého dopravcu, alebo pre poisťovňu, zabezpečovalo transport oneskorenej batožiny na miesto vyžiadané cestujúcim a uchovávalo zabudnuté predmety nájdené v priestoroch Letiska M. R. Štefánika Bratislava a na palubách lietadiel do vyzdvihnutia majiteľom, resp. do jedného roka od nálezu. Vzhľadom na zvýšený počet cestujúcich oproti roku 2023 bol zaznamenaný aj nárast udalostí v tejto oblasti. Za rok 2024 bolo zaznamenaných 424 kusov stratenej batožiny, z toho nájdených bolo 420 kusov. V roku 2024 výrazne vzrástol aj počet poškodených batožín na 1 751 kusov.

## 14. Hodnotenie prevádzkových výkonov

V roku 2024 zaznamenala letisková spoločnosť spolu 1 948 008 odbavených cestujúcich na prílete a odlete. Uskutočnilo sa 28 098 letov a zaznamenaných bolo 11 136 ton prepraveného leteckého nákladu.

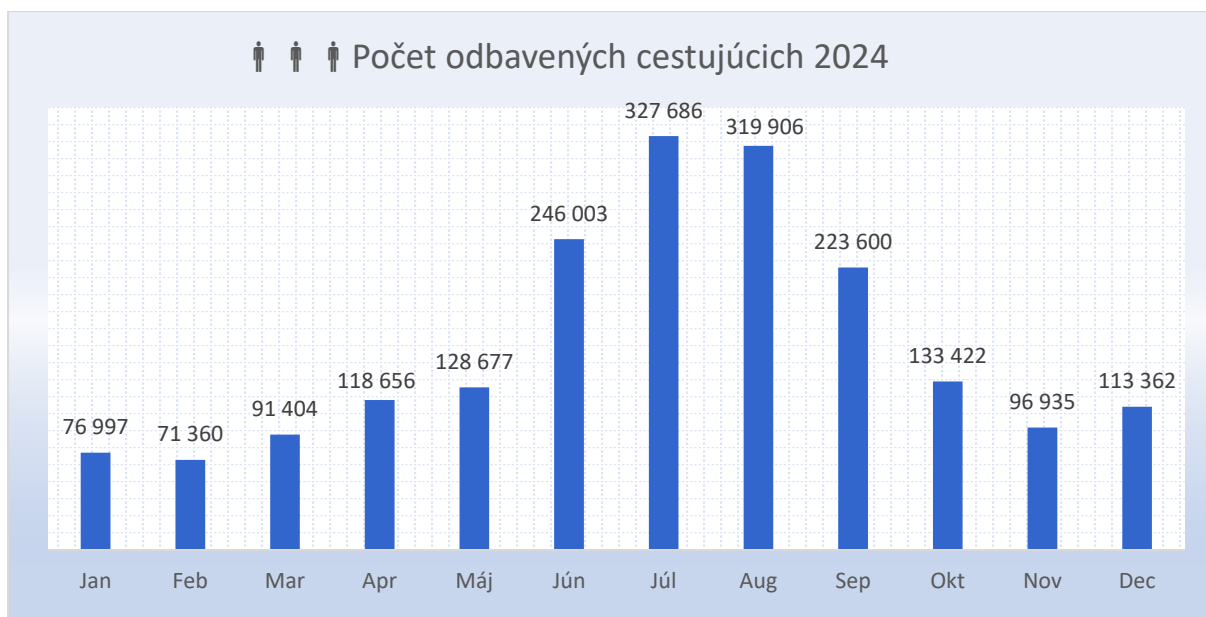


Graf 1: Vývoj počtu odbavených cestujúcich na Letisku M. R. Štefánika Bratislava za posledných 10 rokov

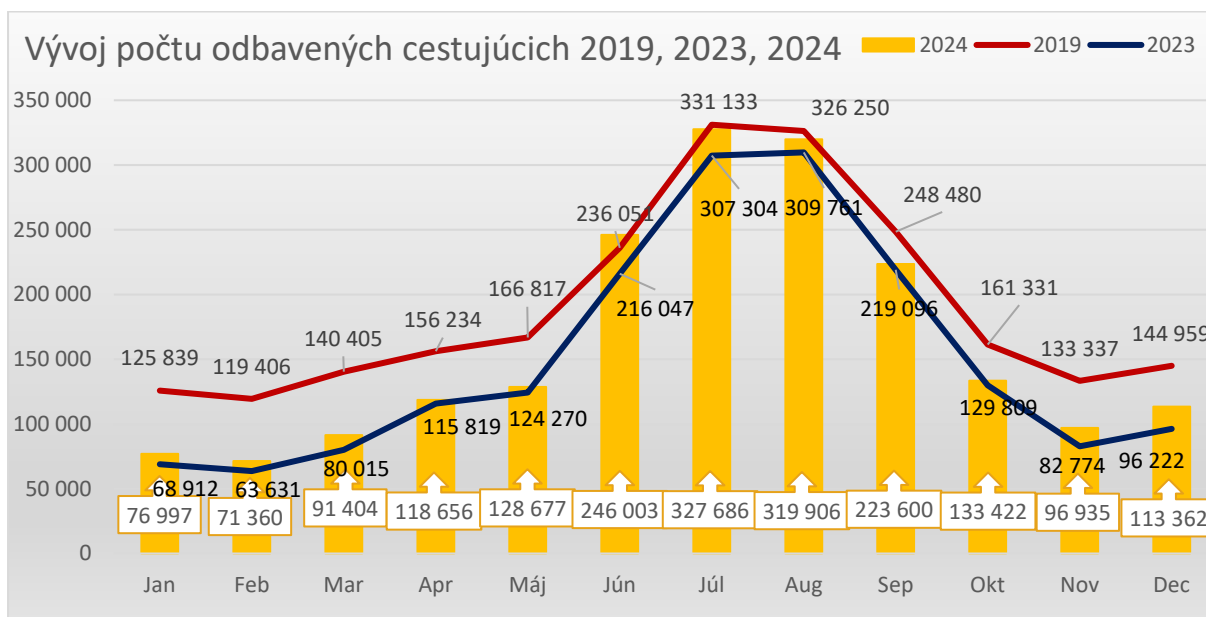
Od rokov 2020 a 2021, kedy z dôvodu pandémie Covid-19 a obmedzeniam leteckej prevádzky došlo k rapidnému poklesu počtu odbavených cestujúcich, postupne tento počet každoročne rástol. V porovnaní s rokom 2023 vzrástol počet odbavených cestujúcich v roku 2024 ešte o 7 percent. Počet odbavených cestujúcich v roku 2024 však v porovnaní s rokom 2019 (obdobím pred pandemiou Covid-19) dosiahol v priemere 85 % daného roku.

Pravidelná obchodná letecká doprava sa obnovila na 69 %, no nepravidelná obchodná letecká doprava bola obnovená až na 159 %. Nárast pravidelnej obchodnej leteckej dopravy naďalej spomaľoval hlavne pretrvávajúci rusko-ukrajinský vojnový konflikt. Práve do ukrajinských destinácií Kyjev, Lvov, Odesa, a do ruského hlavného mesta Moskva, smerovalo z Letiska M. R. Štefánika Bratislava v roku 2019 približne 253-tisíc cestujúcich pravidelnej obchodnej leteckej dopravy, čo tvorilo 13 % všetkých odbavených cestujúcich.

Európski leteckí dopravcovia, vrátane dvoch najväčších leteckých dopravcov, ktorí zabezpečovali aj pravidelnú obchodnú leteckú dopravu z Letiska M. R. Štefánika Bratislava (Ryanair a Wizz Air), zaznamenávali v uplynulom roku omeškania dodávok objednaných lietadiel od spoločností Boeing a Airbus. To ich nútilo redukovať rozvojové plány. Letecký dopravca Ryanair preto zredukoval časť plánovaných frekvencií leteckých spojení s odletom z Letiska M. R. Štefánika Bratislava.



Graf 2: Mesačný vývoj počtu odbavených cestujúcich v roku 2024



Graf 3: Porovnanie mesačného vývoja počtu odbavených cestujúcich v roku 2024 s výkonmi v rokoch 2019 a 2023

<b>2019</b>	125 839	119 406	140 405	156 234	166 817	236 051	331 133	326 250	248 480	161 331	133 337	144 959	2 290 242
<b>2020</b>	126 640	122 340	39 353	1 492	838	2 176	16 604	48 311	24 075	9 832	3 896	9 540	405 097
<b>2021</b>	8 321	3 059	3 777	2 173	3 088	32 330	95 997	115 464	69 721	54 566	47 929	43 727	480 152
<b>2022</b>	35 465	43 067	58 995	88 543	100 124	170 783	256 447	249 261	167 019	99 155	65 790	71 635	1 406 284
<b>2023</b>	68 912	63 631	80 015	115 819	124 270	216 047	307 304	309 761	219 096	129 809	82 774	96 222	1 813 660
<b>2024</b>	76 997	71 360	91 404	118 656	128 677	246 003	327 686	319 906	223 600	133 422	96 935	113 362	1 948 008

Tabuľka 2: Mesačný prehľad počtu odbavených cestujúcich v rokoch 2019 – 2024

## **Pravidelná obchodná letecká doprava**

Pravidelné letecké spojenia z Letiska M. R. Štefánika Bratislava prevádzkovalo v roku 2024 spolu 8 leteckých dopravcov: Aegean Airlines, Air Cairo, Air Montenegro, Corendon Airlines, Pegasus Airlines, Ryanair, Smartwings a Wizz Air. Spoločne prevádzkovali lety v rámci pravidelnej obchodnej leteckej dopravy do 35 rôznych destinácií a prepravili na nich viac ako 1,3 milióna cestujúcich. Cestujúci pravidelných leteckých spojení predstavovali podiel 67 % na celkovom počte odbavených cestujúcich.

Spolu 15 pravidelných leteckých spojení bolo prevádzkovaných celoročne, z toho 12 z nich bolo prevádzkovaných leteckým dopravcom Ryanair, dve leteckým dopravcom Wizz Air a jedna leteckým dopravcom Air Cairo. Všetky ostatné pravidelné letecké spojenia boli prevádzkované 10 alebo menej mesiacov. V máji 2024 začal letecký dopravca Pegasus Airlines prevádzkovať dve nové pravidelné letecké spojenia, a to do tureckých miest Istanbul a Antalya. Naopak, v októbri 2024 ukončil na Letisku M. R. Štefánika Bratislava prevádzku grécky letecký dopravca Aegean Airlines, ktorý od septembra 2023 prevádzkoval pravidelné letecké spojenie do Atén.

Najviac pravidelných leteckých spojení sa uskutočnilo v letných mesiacoch júl a august, následne v júni a septembri. Za tieto 4 mesiace letnej sezóny sa uskutočnilo 4 023 vzletov a pristátí lietadiel a odbavených bolo 616-tisíc cestujúcich. Najviac cestujúcich v rámci pravidelných leteckých spojení bolo odbavených v júli (168-tisíc cestujúcich).

Najviac cestujúcich v rámci pravidelnej obchodnej leteckej dopravy bolo odbavených na leteckých spojeniach do Londýna (letiská Stansted a Luton), Milána, Skopje, Dublinu a na Maltu. Najviac cestujúcich v pravidelnej obchodnej leteckej doprave prepravil v roku 2024 z Letiska M. R. Štefánika Bratislava letecký dopravca Ryanair, nasledoval letecký dopravca Wizz Air a letecký dopravca Smartwings.

Pravidelnú leteckú dopravu nákladu vykonával počas celého roka 2024 letecký dopravca European Air Transport Leipzig.

## **Nepravidelná obchodná letecká doprava**

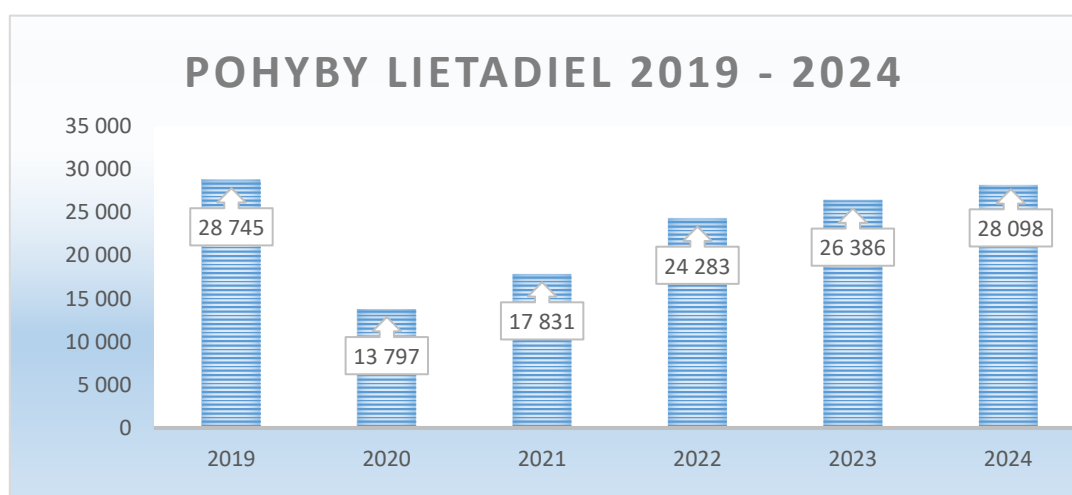
V roku 2024 boli v nepravidelnej obchodnej leteckej doprave zaznamenané ešte lepšie prevádzkové výsledky ako v predchádzajúcom roku, v ktorom už prekonala obdobie spred pandémie Covid-19. Vykázala totiž medziročný nárast o 15 % v počte odbavených cestujúcich a o 8 % v počte odbavených letov. Odbavených bolo viac ako 640-tisíc cestujúcich. Počet cestujúcich odbavených v nepravidelnej obchodnej leteckej doprave dosiahol podiel 33 % zo všetkých odbavených cestujúcich.

Najviac cestujúcich v nepravidelnej obchodnej leteckej doprave prepravil letecký dopravca Smartwings, nasledovali leteckí dopravcovia Air Horizont a FreeBird Airlines. Najviac cestujúcich bolo prepravených do tureckej Antalye, Hurgady v Egypte a Larnaky na Cypre.

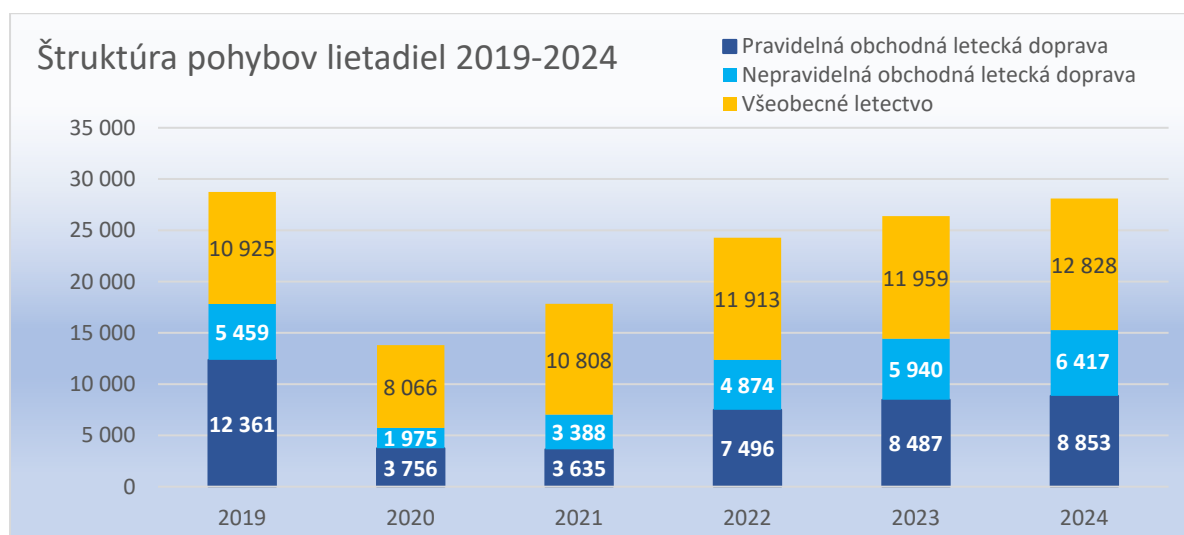
K novým destináciám nepravidelnej obchodnej leteckej dopravy pribudla v júni Varna a na jeseň Madeira a Katar. Spolu bolo počas roka dostupných 43 destinácií v rámci nepravidelnej obchodnej leteckej dopravy.

## Pohyby lietadiel

Letisková spoločnosť zaregistrovala v roku 2024 spolu 28 098 pohybov lietadiel, čo predstavovalo medziročný nárast o 6 percent. Miera obnovy v počte pohybov lietadiel v roku 2024 predstavovala 98 % v porovnaní s referenčným rokom 2019.



Graf 4: Počet pohybov lietadiel v rokoch 2019-2024



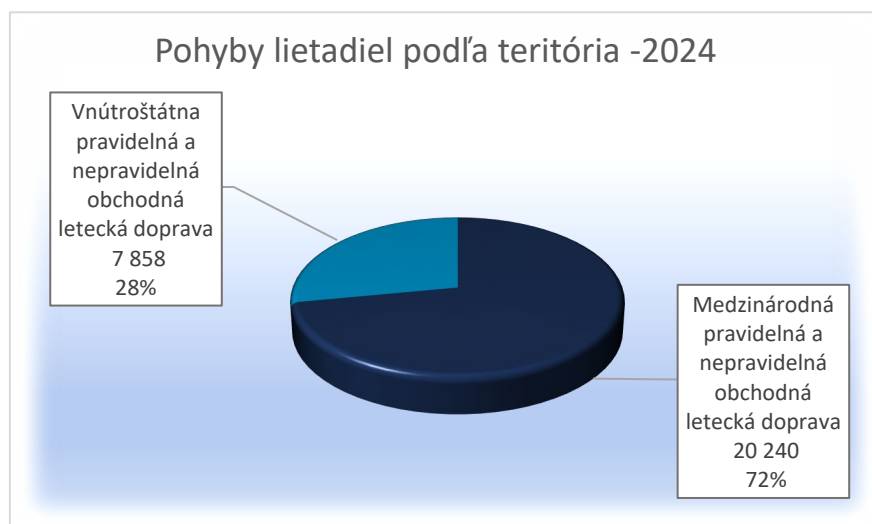
Graf 5: Štruktúra pohybov lietadiel v rokoch 2019-2024

Pohyby letov v rámci nepravidelnej obchodnej leteckej dopravy boli obnovené na 117 % v porovnaní s rokom 2019. Najpomalšia bola obnova pravidelnej obchodnej leteckej dopravy, ktorá bola obnovená z hľadiska počtu letov na 72 % v porovnaní s referenčným rokom 2019.

### Štruktúra pohybov lietadiel podľa regiónu

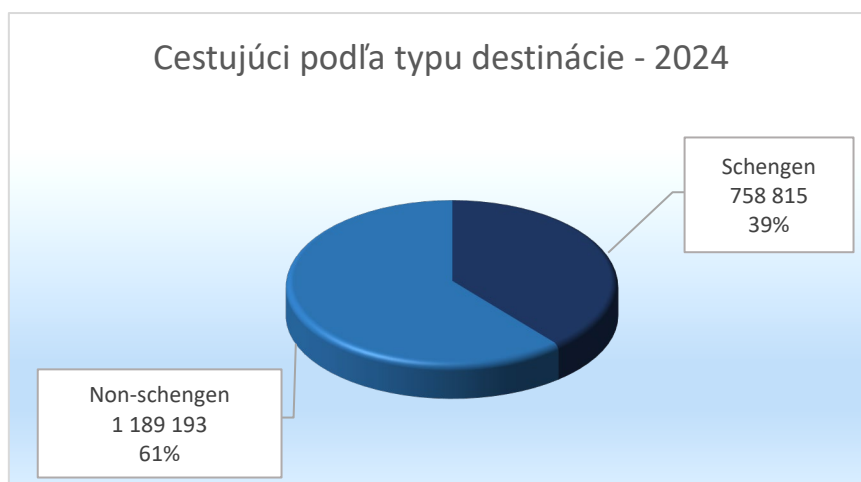
Z hľadiska počtu pohybov lietadiel bolo 72 % pohybov lietadiel (vzletov a pristátí na Letisku M. R. Štefánika Bratislava) zaznamenaných v medzinárodnej pravidelnej a nepravidelnej obchodnej leteckej doprave. Ich podiel v porovnaní s rokom 2023 vzrástol vplyvom rastúceho počtu pohybov lietadiel v pravidelnej aj v nepravidelnej obchodnej leteckej doprave. Zvyšných 28 % pohybov lietadiel sa uskutočnilo v rámci vnútroštátnej nepravidelnej obchodnej leteckej dopravy.

Pohyby lietadiel však neboli priamo úmerné skladbe odbavených cestujúcich. Až 99,83 % cestujúcich bolo odbavených v medzinárodnej pravidelnej a nepravidelnej obchodnej leteckej doprave a len 0,17 % cestujúcich bolo odbavených vo vnútroštátnej nepravidelnej obchodnej leteckej doprave, pričom pravidelné vnútroštátne letecké spojenie nebolo v roku 2024 prevádzkované žiadnym leteckým dopravcom.



Graf 6: Porovnanie štruktúry letov v roku 2024

V rámci medzinárodnej pravidelnej aj nepravidelnej obchodnej leteckej dopravy smerovalo až 61 % všetkých odbavených cestujúcich do krajín mimo schengenského priestoru a zvyšných 39 % do krajín schengenského priestoru a z neho.



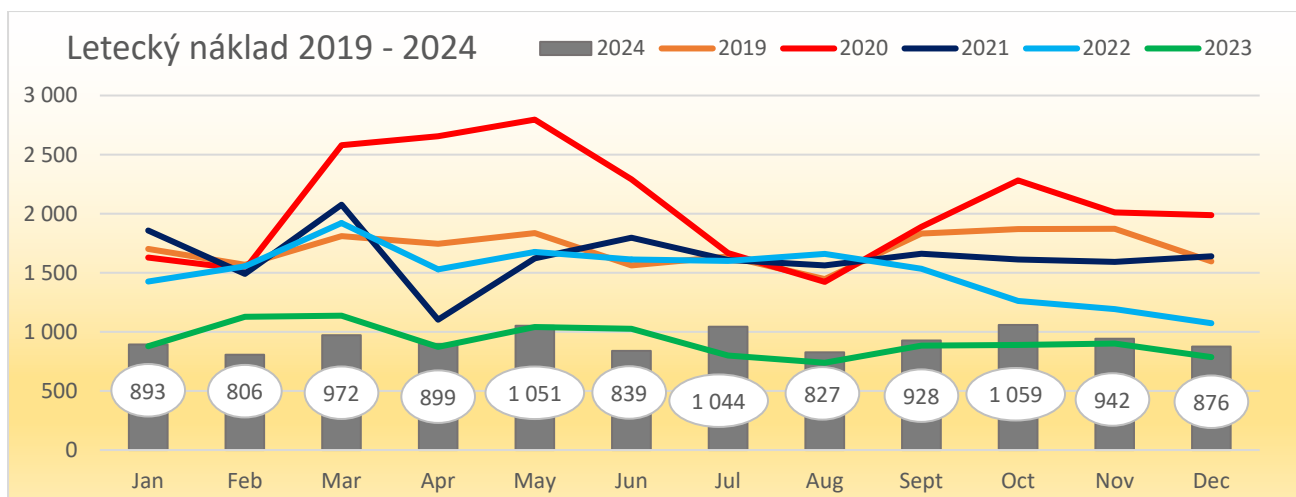
*Graf 7: Porovnanie štruktúry letov podľa počtu cestujúcich v roku 2024*

## **Letecký náklad**

Letisková spoločnosť zaznamenala v oblasti prepravy leteckého nákladu v roku 2024 spolu 11 136 ton prepraveného leteckého nákladu, čo predstavoval nárast o 5 percent v porovnaní s rokom 2023, v ktorom bolo prepravených 11 082 ton leteckého nákladu. Najväčšie množstvo leteckého nákladu prepravil letecký prepravca European Air Transport Leipzig, ktorý zabezpečoval prepravu leteckého nákladu pre spoločnosť DHL. Z množstva 11 136 ton prepraveného leteckého nákladu prepravil European Air Transport Leipzig až 10 342 ton leteckého nákladu, teda 93 percent.

Menšie množstvá leteckého nákladu prepravil v pravidelnej obchodnej leteckej doprave aj letecký dopravca Pegasus Airlines na svojich pravidelných leteckých spojeniach do Istanbulu a Antalye a z nich, a to 468 kg leteckého nákladu v oblasti exportu a 14 ton v oblasti importu.

Zamestnanci letiskovej spoločnosti z oddelenia cargo sa zároveň podieľali aj na zabezpečovaní náhradnej pravidelnej obchodnej leteckej prepravy leteckého nákladu, tzv. Road Feeder Service (RFS), kedy boli letecké zásielky prepravované cestnou dopravou so štatútom leteckej prepravy a prideleným číslom letu.



Graf 8: Grafické znázornenie prepraveného leteckého nákladu v rokoch 2019-2024 (v tonách)

## 15. Analýza finančného vývoja letiskovej spoločnosti

Letisková spoločnosť vykazovala počas celého roka 2024 pozitívny vývoj prevádzkových a hospodárskych výsledkov. Celkovo sa podarilo rok 2024 uzavrieť s 1 948 008 odbavenými cestujúcimi, čo predstavoval nárast o 7 % v porovnaní s rokom 2023. V roku 2024 bolo vykonaných 28 098 pohybov lietadiel, čo predstavoval nárast o 6 % oproti roku 2023. Zároveň, vzhľadom na vyšší počet vykonaných pristátí, vzrástol aj počet ton vykázaných na pristátí o 10 %, a to na hodnotu 615 816 ton. Jediný ukazovateľ prevádzkových výkonov, ktorý v roku 2024 zostal na rovnakej úrovni, bol prepravený letecký náklad.

Tabuľka 3: Prevádzkové ukazovatele

Prevádzkové ukazovatele	2024	2023	zmena 24/23	
Počet odbavených cestujúcich (PAX)	1 948 008	1 813 660	134 348	7,41%
Počet pohybov lietadiel	28 098	26 386	1 712	6,49%
MTOW (pristátia lietadiel v tonách)	615 816	559 587	56 229	10,05%
Letecký náklad (t)	11 136	11 082	54	0,49%

Letisková spoločnosť na základe vykonaných finančných analýz skonštatovala, že dosiahla mierny zisk, čo naznačilo stabilizáciu jej hospodárenia, aj keď s niektorými výzvami v oblasti nákladov a rastu tržieb. S prevádzkovými výkonmi úzko súviseli aj výnosy letiskovej spoločnosti. Výnosy z leteckých činností v roku 2024 zaznamenali nárast o 20 % na úroveň 28 098 tis. EUR oproti predchádzajúcemu roku (2023: 23 333 tis. EUR). V roku 2024 sa výnosy z leteckých činností podieľali na celkových výnosoch podielom 64 %. Najväčší nárast zaznamenali výnosy z odbavenia cestujúcich, z pozemnej obsluhy lietadiel (handling), z odplát za pristátia lietadiel a z odplát za parkovanie lietadiel. Tento nárast bol spôsobený predovšetkým rastom obchodnej

leteckej dopravy, ale aj využívaním lietadiel s vyššou maximálnou vzletovou hmotnosťou. Jediná oblasť, ktorá zaznamenala medziročný pokles, boli tržby za služby súvisiace s prepravou leteckého nákladu.

Letisková spoločnosť sa snažila vysokú sezónnosť výkonov kompenzovať neleteckými činnosťami. Výnosy z neleteckých činností zaznamenali iba mierny nárast (3 %) na úroveň 8 868 tis. EUR (2023: 8 639 tis. EUR). Podiel na celkových výnosoch poklesol na 20 % v porovnaní s predchádzajúcim rokom. Najväčší pokles zaznamenali výnosy súvisiace s refakturáciou energií (-35 %), avšak táto oblasť súvisela s poklesom nákladov za energie.

Tabuľka 4: Prevádzkové výnosy

Prevádzkové výnosy (tis. €)	2024	2023	zmena24/23	
Výnosy z leteckej činnosti	28 098	23 333	4 765	20%
Výnosy z neleteckej činnosti	8 868	8 639	229	3%
Ostatné prevádzkové výnosy	7 101	6 139	962	16%
<b>Prevádzkové výnosy spolu</b>	<b>44 067</b>	<b>38 111</b>	<b>5 956</b>	<b>16%</b>

Ostatné prevádzkové výnosy vzrástli v roku 2024 na úroveň 7 101 tis. EUR (+16 %). V tejto skupine výnosov boli zahrnuté aj príspevky v civilnom letectve poskytnuté v roku 2024 z rozpočtovej kapitoly Ministerstva dopravy Slovenskej republiky podľa § 24 ods. 1 písm. d) zákona č. 213/2019 Z. z. o odplatách a o poskytovaní príspevku v civilnom letectve a o zmene a doplnení niektorých zákonov. V roku 2024 boli letiskovej spoločnosti poskytnuté aj príspevky na účel „bezpečnostná ochrana letiska“ a „výkon záchranných a hasičských služieb na letisku“ v sume 3 315 tis. EUR (2023: 2 684 tis. EUR). Príspevky sa zúčtovali do výnosov v roku 2024 v sume 3 315 tis. EUR, kedy došlo k zúčtovaniu nákladov na spotrebované nákupy, služby a osobné náklady. Transfer pokryl letiskovej spoločnosti časť nákladov na zabezpečenie výkonu záchranných a hasičských služieb, avšak letisková spoločnosť spolufinancovala podstatnú časť nákladov z vlastných zdrojov.

Investičné dotácie/príspevky na obstaranie dlhodobého majetku sa najskôr vykazovali ako výnosy budúcich období a do výnosov sa zúčtovali v časovej a vecnej súvislosti so zaúčtovaním odpisov z tohto majetku. V roku 2024 zúčtovala letisková spoločnosť do výnosov investičné dotácie vo výške 3 096 tis. EUR (2023: 3 174 tis. EUR). Letisková spoločnosť na konci roka 2024 načerpala účelový príspevok na podporu obrany štátu v sume 10 000 tis. EUR, s cieľom zabezpečiť prevádzkyschopnosť a dobudovanie stavieb a ostatnej letiskovej infraštruktúry vo vzťahu k lietadlám vykonávajúcich lety vo vojenských službách a pohotovostným lietadlám.

Optimalizácia nákladov letiskovej spoločnosti bola pomerne náročná, keďže prevažnú väčšinu nákladov tvorili fixné náklady, ktoré nebolo možné zásadne eliminovať, resp. bolo ich veľmi ťažké optimalizovať. Manažment letiskovej spoločnosti počas roka 2024 znižoval fixné a variabilné náklady, a to napriek rastu prevádzkových výkonov. Prevádzkové náklady letiskovej spoločnosti medziročne poklesli o 5 %. Pri spotrebovaných nákupoch išlo predovšetkým o pokles nákladov za dodávku a distribúciu energii (-35 %) a taktiež pokles nákupu materiálu na opravy strojov, zariadení a vzletových a pristávacích dráh.

Tabuľka 5: Prevádzkové náklady

Prevádzkové náklady (tis. €)	2024	2023	zmena 24/23	
Spotrebované nákupy	3 585	5 225	-1 640	-31%
Služby	5 843	5 865	-22	0%
Osobné náklady	15 727	16 007	-280	-2%
Odpisy	10 875	11 680	-805	-7%
Ostatné	1 913	1 343	570	42%
<b>Prevádzkové náklady spolu</b>	<b>37 943</b>	<b>40 120</b>	<b>-2 177</b>	<b>-5%</b>

Osobné náklady predstavovali najvýznamnejšiu položku v oblasti prevádzkových nákladov, ktorá tvorila podiel 41 % z nákladov na hospodársku činnosť a bola ovplyvnená celkovými prevádzkovými výkonmi a potrebou zachovania bezpečnosti leteckej prevádzky. Osobné náklady zaznamenali počas roka 2024 mierny pokles (-2 %) na úroveň 15 727 tis. EUR. Letisková spoločnosť vyplátila z rezervy na odmeny, zaúčtovanej v roku 2023, odmeny priebehu roka 2024 (spolu s odvodmi) vo výške 602 tis. EUR.

Prevádzkový výsledok hospodárenia pred odpismi (EBITDA) v medzročnom porovnaní vzrástol (108 %) na úroveň 13 635 tis. EUR. Prevádzkový výsledok hospodárenia (EBIT) medzročne vzrástol na úroveň 6 045 tis. EUR. O rozdelení výsledku hospodárenia po zdanení – zisku 2 499 tis. EUR - rozhodne valné zhromaždenie letiskovej spoločnosti. Návrhom štatutárneho orgánu letiskovej spoločnosti bola tvorba rezervného fondu a prevod na neuhradenú stratu minulých období.

Tabuľka 7: Prevádzkový výsledok hospodárenia

Výsledok hospodárenia (v tis. €)	2024	2023	zmena 24/23	
Prevádzkový VH pred odpismi (EBITDA)*	13 635	6 547	7 088	108%
Prevádzkový VH (EBIT)	6 045	-2 085	8 130	390%

\*metodika výpočtu - prevádzkový VH pred odpismi a jednorazovými vplyvmi (napr. opravné položky, investičné príspevky, predaj majetku)

Ukazovateľ úverového zaťaženia letiskovej spoločnosti indikoval štandardné úverové zaťaženie (podľa Airport Council International, Airport Economics, býva tento pomer na úrovni 27 % pre letiská s počtom odbavených cestujúcich od 1 do 5 miliónov), ktoré bolo výsledkom čerpania investičných úverov z dôvodu dostavby odbavovacej budovy letiska v roku 2012. Finančné náklady a splátky istiny z úverov boli pre peňažné toky letiskovej spoločnosti dlhodobou záťažou. Nákladové úroky letiskovej spoločnosti medzročne vzrástli o 37 % z dôvodu rastu úrokovej sadzby.

## 16. Predpoklad vývoja v roku 2025

Letisková spoločnosť po úspešnom roku 2024, predovšetkým z hľadiska počtu odbavených cestujúcich, ale aj z hľadiska hospodárskych výsledkov, predpokladá pre rok 2025 pokračovanie rastu leteckej prevádzky a nárast počtu odbavených cestujúcich mierne pod úroveň 2 milióny. V nasledujúcich dvoch rokoch sa predpokladá obnovenie leteckej dopravy na úroveň roku 2019. Východiskom plánovania výkonov na rok 2025 boli informácie, ktorými disponovala letisková spoločnosť v súvislosti s obnovením prevádzky jednotlivých leteckých dopravcov. Plán počtu odbavených cestujúcich letiskovej spoločnosti na rok 2025 bol preto 1 994 tis. cestujúcich. Na strane výnosov očakáva letisková spoločnosť nárast, ktorý je podmienený posilnením prevádzkových výkonov u existujúcich leteckých dopravcov. Zároveň predpokladá zvýšenie prevádzkových výkonov v rámci pravidelnej a nepravidelnej obchodnej leteckej dopravy, najmä v zimnej sezóne. Za riziko v tomto segmente leteckej dopravy považuje letisková spoločnosť obmedzenie výjazdového cestovného ruchu v dôsledku pôsobenia externých politických vplyvov (pokračovanie vojnových konfliktov na Ukrajine a Blízkom východe) a ekonomických vplyvov (vysoká inflácia, vysoké úrokové sadzby).

Letisková spoločnosť predbežne identifikovala negatívne dopady makroekonomického vývoja na hospodársky výsledok roku 2025. Letisková spoločnosť pocíti v roku 2025 dodatočné náklady súvisiace so zavedením transakčnej dane. Zároveň sa transakčná daň, vyššia DPH či daň z príjmov právnických osôb môže pretaviť do zvýšených cien materiálov a služieb dodávateľov. Udržanie kvalitnej pracovnej sily bude patriť medzi hlavné ciele letiskovej spoločnosti. Na osobné náklady letiskovej spoločnosti v nemalej miere vplývajú taktiež legislatívne zmeny v oblasti pracovného práva (mzdové zvýhodnenia, zvyšovanie odvodov). Letisko M. R. Štefánika Bratislava je v prevádzke v režime 24/7, pričom na pracoviskách s nepretržitou prevádzkou pracuje asi 78 % z celkového počtu zamestnancov letiskovej spoločnosti. Nemenej dôležitým faktorom ostáva, že zavedenie transakčnej dane zaťaží aj bezhotovostné vyplácanie miezd na účet zamestnancov či znova zvýši nepriame osobné náklady a daňovo-odvodové zaťaženie práce (druhé najvyššie v EÚ). To môže spôsobiť spomalenie rastu miezd zamestnancov.

Jedným zo základných predpokladov plánovaného vývoja letiskovej spoločnosti je získanie finančných prostriedkov na zabezpečenie bezpečnostnej ochrany a výkonu záchranej a hasičskej služby v rozsahu, ktorý by pokryl väčšinu nákladov spojených s týmito aktivitami, keďže bezpečnostné kritériá a štandardy, ktorým letisková spoločnosť podlieha, sa zvyšujú a neustále menia, s čím sú spojené významné prevádzkové aj investičné náklady.

Manažment letiskovej spoločnosti plánuje v roku 2025 investície s dôrazom na zabezpečenie základnej infraštruktúry, bezpečnostnej ochrany, hasičskej a záchranej služby a obmeny značne amortizovanej techniky pozemnej obsluhy lietadiel. Letisková spoločnosť postupne obmieňa techniku pozemnej obsluhy a vozový park so zreteľom na ekonomickú výhodnosť jednotlivých nákupov. Letisková spoločnosť sa bude zameriavať na výber vhodnej technológie primárne využívajúcej alternatívne zdroje energie. Dôsledkom dlhoročnej absencie

systematického investovania do obnovy systému rolovacích dráh je zníženie referenčného kódu letiska zo 4E na 4C (s výnimkami pre vybrané lietadlá kategórie E). Letisková spoločnosť sa bude preto v roku 2025 zaoberať identifikáciou rozsahu investícií a možností ich financovania potrebných na opätovné získanie referenčného kódu letiska 4E.

Letisková spoločnosť čaká v nasledujúcom období výzva refinancovania bankových úverov pri súčasnom vývoji úrokových sadzieb. Istina vo výške 34 mil. EUR od Klubu bánk je splatná do 31. 12. 2025 a istina vo výške 14,4 mil. EUR od Slovenskej záručnej a rozvojovej banky je splatná 30. 11. 2026.

## **17. Ostatné informácie**

### **Informácia o nadobúdaní vlastných akcií**

Letisková spoločnosť nenadobudla v priebehu účtovného obdobia 2024 do svojho portfólia vlastné akcie, dočasné listy, ani obchodné podiely a akcie.

### **Informácia o organizačných zložkách v zahraničí**

Letisková spoločnosť nemala organizačnú zložku v zahraničí.

### **Náklady na činnosť v oblasti výskumu a vývoja**

Letisková spoločnosť nevynakladala finančné prostriedky na výskum a vývoj.

### **Verejné obstarávanie**

Letisková spoločnosť bola obstarávateľom podľa § 9 ods. 1 písm. a), vykonávajúcim činnosti podľa § 9 ods. 9 písm. c) zákona č. 343/2015 Z. z. o verejnom obstarávaní a o zmene a doplnení niektorých zákonov v znení neskorších predpisov (ďalej len „zákon o verejnom obstarávaní“), ktorý vykonával činnosti súvisiace s využívaním geograficky vymedzeného územia na účely prevádzkovania verejných letísk.

Podľa § 84 zákona o verejnom obstarávaní bol obstarávateľ povinný použiť na zadávanie nadlimitnej zákazky postup podľa druhej hlavy zákona o verejnom obstarávaní, ak nebolo uvedené inak.

Všetky oznámenia používané vo verejnom obstarávaní boli zverejňované v Úradnom vestníku Európskej únie a vo Vestníku verejného obstarávania.

Letisková spoločnosť mala zriadený profil, na ktorom zverejňovala všetky povinné informácie v súlade so zákonom o verejnom obstarávaní a ktorý bol a je verejne dostupný:

<https://www.uvo.gov.sk/vyhľadavanie/vyhľadavanie-profilov/zakazky/8886>

Letisková spoločnosť bola povinná postupovať ako verejný obstarávateľ v súlade s § 8 ods. 2 zákona o verejnom obstarávaní v prípade, ak mu verejný obstarávateľ poskytoval viac ako 50 % finančných prostriedkov na zákazku na:

- a. uskutočnenie stavebných prác, ktorej predpokladaná hodnota je rovnaká alebo vyššia ako finančný limit podľa § 5 ods. 2 alebo
- b. poskytnutie služieb, ktoré sú spojené so zákazkou podľa písmena a) a ktorej predpokladaná hodnota je rovnaká alebo vyššia ako finančný limit pre nadlimitnú zákazku na poskytnutie služby ustanovený pre verejného obstarávateľa podľa § 7 ods. 1 písm. b) až e)

a táto zákazka nesúvisela s činnosťou podľa § 9 ods. 3 až 9 zákona o verejnom obstarávaní (prevádzkovanie verejných letísk).

### **Udalosti osobitného významu, ktoré nastali po skončení účtovného obdobia, za ktoré sa vyhotovuje výročná správa**

Po 31. decembri 2024 nenastali žiadne ďalšie udalosti, ktoré by si vyžadovali zverejnenie alebo vykázanie vo Výročnej správe za rok 2024.

### **Návrh na vysporiadanie účtovného zisku**

Návrh na vysporiadanie účtovného zisku za rok 2024 vo výške 2 499 tis. EUR posúdený dozornou radou spolu s výkazmi, poznámkami a výročnou správou a následne bude predložený na schválenie valnému zhromaždeniu spoločnosti.

## **18. Kontakt**

**Poštová adresa:** Letisko M.R. Štefánika - Airport Bratislava, a .s. (BTS),  
P. O. Box 160, 823 11 Bratislava 216, Slovenská republika

**Telefón:** +421-2-3303 3353

**Fax:** +421-2-3303 3351

**Web:** [www.bts.aero](http://www.bts.aero)

**E-mail:** [info@bts.aero](mailto:info@bts.aero)

[bts.aero](http://bts.aero)

**Letisko M.R.Štefánika - Airport Bratislava, a.s. (BTS)**

Správa nezávislého audítora  
z auditu účtovnej závierky  
k 31. decembru 2024

## Obsah

Správa nezávislého audítora

Príloha:

Účtovná závierka spoločnosti zostavená k 31. decembru 2024 v členení:

- súvaha k 31. decembru 2024;
- výkaz ziskov a strát za rok končiaci sa 31. decembrom 2024; a
- poznámky účtovnej závierky k 31. decembru 2024



KPMG Slovensko spol. s r. o.  
Dvořákovo nábřeží 10  
811 02 Bratislava  
Slovakia

Tel +421 (0)2 59 98 41 11  
Web www.kpmg.sk

# Správa nezávislého audítora

## Akcionárovi, dozornej rade a predstavenstvu spoločnosti Letisko M.R.Štefánika - Airport Bratislava, a.s. (BTS)

### Správa z auditu účtovnej závierky

#### Názor

Uskutočnili sme audit účtovnej závierky spoločnosti Letisko M.R.Štefánika - Airport Bratislava, a.s. (BTS) („Spoločnosť“), ktorá obsahuje:

- súvahu k 31. decembru 2024;
- výkaz ziskov a strát za rok končiaci sa k uvedenému dátumu; a
- poznámky, ktoré obsahujú súhrn významných účtovných zásad a účtovných metód.

Podľa nášho názoru, priložená účtovná závierka poskytuje pravdivý a verný obraz finančnej situácie Spoločnosti k 31. decembru 2024 a výsledku jej hospodárenia za rok končiaci sa k uvedenému dátumu podľa zákona č. 431/2002 Z. z. o účtovníctve v znení neskorších predpisov („zákon o účtovníctve“).

#### Základ pre názor

Audit sme vykonali podľa medzinárodných auditorských štandardov (International Standards on Auditing, ISA). Naša zodpovednosť podľa týchto štandardov je uvedená v našej správe v odseku Zodpovednosť audítora za audit účtovnej závierky. Od Spoločnosti sme nezávislí podľa ustanovení zákona č. 423/2015 Z. z. o štatutárnom audite a o zmene a doplnení zákona č. 431/2002 Z. z. o účtovníctve v znení neskorších predpisov („zákon o štatutárnom audite“) týkajúcich sa etiky, vrátane Etického kódexu audítora, relevantných pre náš audit účtovnej závierky a splnili sme aj ostatné požiadavky týchto ustanovení týkajúcich sa etiky. Sme presvedčení, že auditorské dôkazy, ktoré sme získali, poskytujú dostatočný a vhodný základ pre náš názor.

#### Zodpovednosť štatutárneho orgánu a osôb poverených správou a riadením za účtovnú závierku

Štatutárny orgán je zodpovedný za zostavenie tejto účtovnej závierky tak, aby poskytovala pravdivý a verný obraz podľa zákona o účtovníctve a za tie interné kontroly, ktoré považuje za potrebné na zostavenie účtovnej závierky, ktorá neobsahuje významné nesprávnosti, či už v dôsledku podvodu alebo chyby.



Pri zostavovaní účtovnej závierky je štatutárny orgán zodpovedný za zhodnotenie schopnosti Spoločnosti nepretržite pokračovať vo svojej činnosti, za opísanie skutočností týkajúcich sa nepretržitého pokračovania v činnosti, ak je to potrebné, a za použitie predpokladu nepretržitého pokračovania v činnosti v účtovníctve, ibaže by mal v úmysle Spoločnosť zlikvidovať alebo ukončiť jej činnosť, alebo by nemal inú realistickú možnosť než tak urobiť.

Osoby poverené správou a riadením sú zodpovedné za dohľad nad procesom finančného výkazníctva Spoločnosti.

### Zodpovednosť audítora za audit účtovnej závierky

Našou zodpovednosťou je získať primerané uistenie, či účtovná závierka ako celok neobsahuje významné nesprávnosti, či už v dôsledku podvodu alebo chyby, a vydať správu audítora, vrátane názoru. Primerané uistenie je uistenie vysokého stupňa, ale nie je zárukou toho, že audit vykonaný podľa medzinárodných audítorských štandardov vždy odhalí významné nesprávnosti, ak také existujú. Nesprávnosti môžu vzniknúť v dôsledku podvodu alebo chyby a za významné sa považujú vtedy, ak by sa dalo odôvodnene očakávať, že jednotlivito alebo v súhrne by mohli ovplyvniť ekonomické rozhodnutia používateľov, uskutočnené na základe tejto účtovnej závierky.

V rámci auditu uskutočneného podľa medzinárodných audítorských štandardov, počas celého auditu uplatňujeme odborný úsudok a zachovávame profesionálny skepticizmus. Okrem toho:

- Identifikujeme a posudzujeme riziká významnej nesprávnosti účtovnej závierky, či už v dôsledku podvodu alebo chyby, navrhujeme a uskutočňujeme audítorské postupy reagujúce na tieto riziká a získavame audítorské dôkazy, ktoré sú dostatočné a vhodné na poskytnutie základu pre náš názor. Riziko neodhalenia významnej nesprávnosti v dôsledku podvodu je vyššie ako toto riziko v dôsledku chyby, pretože podvod môže zahŕňať tajnú dohodu, falšovanie, úmyselné vynechanie, nepravdivé vyhlásenie alebo obídanie internej kontroly.
- Oboznamujeme sa s internými kontrolami relevantnými pre audit, aby sme mohli navrhnúť audítorské postupy vhodné za daných okolností, ale nie za účelom vyjadrenia názoru na efektívnosť interných kontrol Spoločnosti.
- Hodnotíme vhodnosť použitých účtovných zásad a účtovných metód a primeranosť účtovných odhadov a uvedenie s nimi súvisiacich informácií, uskutočnené štatutárnym orgánom.
- Robíme záver o tom, či štatutárny orgán vhodne v účtovníctve používa predpoklad nepretržitého pokračovania v činnosti a na základe získaných audítorských dôkazov záver o tom, či existuje významná neistota v súvislosti s udalosťami alebo okolnosťami, ktoré by mohli významne spochybniť schopnosť Spoločnosti nepretržite pokračovať v činnosti. Ak dospejeme k záveru, že významná neistota existuje, sme povinní upozorniť v našej správe audítora na súvisiace informácie uvedené v účtovnej závierke alebo, ak sú tieto informácie nedostatočné, modifikovať náš názor. Naše závery vychádzajú z audítorských dôkazov získaných do dátumu vydania našej správy audítora. Budúce udalosti alebo okolnosti však môžu spôsobiť, že Spoločnosť prestane pokračovať v nepretržitej činnosti.
- Hodnotíme celkovú prezentáciu, štruktúru a obsah účtovnej závierky vrátane informácií v nej uvedených, ako aj to, či účtovná závierka zachytáva uskutočnené transakcie a udalosti spôsobom, ktorý vedie k ich vernému zobrazeniu.

S osobami poverenými správou a riadením komunikujeme okrem iného o plánovanom rozsahu a harmonograme auditu a o významných zisteniach auditu, vrátane všetkých významných nedostatkov internej kontroly, ktoré počas nášho auditu zistíme.

## Správa k ďalším požiadavkám zákonov a iných právnych predpisov

### Správa k iným informáciám, ktoré sa uvádzajú vo výročnej správe

Štatutárny orgán je zodpovedný za iné informácie. Iné informácie pozostávajú z informácií uvedených vo výročnej správe, zostavenej podľa požiadaviek zákona o účtovníctve, ale nezahŕňujú účtovnú závierku a našu správu audítora k tejto účtovnej závierke. Náš názor na účtovnú závierku sa nevzťahuje na tieto iné informácie vo výročnej správe.

V súvislosti s auditom účtovnej závierky je našou zodpovednosťou oboznámenie sa s týmito inými informáciami uvedenými vo výročnej správe, ktorú sme obdržali pred dňom vydania správy audítora z auditu účtovnej závierky, a posúdenie, či tieto iné informácie nie sú vo významnom nesúlade s auditovanou účtovnou závierkou alebo našimi poznatkami, ktoré sme získali počas auditu účtovnej závierky, alebo sa inak zdajú byť významne nesprávne. Ak na základe nami vykonanej práce prideme k záveru, že tieto iné informácie sú významne nesprávne, vyžaduje sa, aby sme tieto skutočnosti uviedli.

Výročnú správu sme ku dňu vydania správy audítora z auditu účtovnej závierky nemali k dispozícii.


Keď obdržíme výročnú správu, na základe prác vykonaných počas auditu účtovnej závierky vyjadríme názor, či, vo všetkých významných súvislostiach:

- tieto iné informácie uvedené vo výročnej správe zostavenej za rok končiaci sa 31. decembra 2024 sú v súlade s účtovnou závierkou zostavenou za to isté účtovné obdobie,
- výročná správa obsahuje informácie, ktorých uvedenie vyžaduje zákon o účtovníctve.

Okrem toho uvedieme, či sme na základe našich poznatkov o Spoločnosti a situácii v nej, ktoré sme získali počas auditu účtovnej závierky, zistili v týchto iných informáciách uvedených vo výročnej správe významné nesprávnosti.

Audítorská spoločnosť:  
**KPMG Slovensko spol. s r.o.**  
Licencia SKAU č. 96



  
Zodpovedný audítor:  
**Ing. Ľuboš Vančo**  
Licencia SKAU č. 745

Bratislava, 31. marca 2025

Úč POD

# ÚČTOVNÁ ZÁVIERKA

podnikateľov v podvojnóm účtovníctve zostavená  
k 31 12 2024

Daňové identifikačné číslo

2 0 2 1 8 1 2 6 8 3

IČO

3 5 8 8 4 9 1 6

SK NACE

5 2 . 2 3 . 0

Účtovná závierka

- riadna  
 - mimoriadna  
 - priebežná

Účtovná jednotka

- malá  
 - veľká

Za obdobie

mesiac rok

od 0 1 2 0 2 4  
do 1 2 2 0 2 4

Bezprostredne  
predchádzajúce

obdobie

mesiac rok

od 0 1 2 0 2 3  
do 1 2 2 0 2 3

Priložené súčasti účtovej závierky

Súvaha (Úč POD 1-01)  Výkaz ziskov a strát (Úč POD 2-01)  Poznámky (Úč POD 3-01)  
(v celých eurách) (v celých eurách) (v celých eurách alebo eurocentoch)

Obchodné meno (názov) účtovnej jednotky

L e t i s k o M . R . Š t e f á n i k a - A i r p o r t B r a t  
i s l a v a , a . s . ( B T S )

Sídlo účtovnej jednotky, ulica a číslo

L e t i s k o M . R . Š t e f á n i k a

PSČ

8 2 3 1 1

Obec

B r a t i s l a v a

Označenie obchodného registra a číslo zápisu obchodnej spoločnosti

O R M S B r a t i s l a v a 1 1 1 1 o d d S a , v l o ž k a č  
. 3 3 2 7 / B

Telefónne číslo

0 2 / 3 3 0 3 3 0 5 1

Faxové číslo

0 2 / 4 3 4 2 2 3 9 0

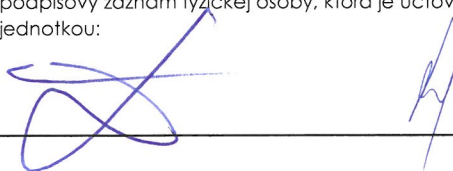
E-mailová adresa

Zostavená dňa:

20.2.2025

Schválená dňa:

Podpisový záznam štatutárneho orgánu účtovnej jednotky  
alebo člena štatutárneho orgánu účtovnej jednotky alebo  
podpisový záznam fyzickej osoby, ktorá je účtovnou  
jednotkou:



DIČ: 2021812683

IČO: 35884916

Súvaha Úč POD 1-01

Označenie a	STRANA AKTÍV	Číslo riadku c	Bežné účtovné obdobie			Bezprostredne predchádzajúce účtovné obdobie
			1		2	3
			Brutto-časť 1	Korekcia-časť 2	Netto	Netto
	<b>Spolu majetok r. 02 + r. 33 + r. 74</b>	<b>1</b>	<b>493 366 904</b>	<b>208 045 832</b>	<b>285 321 072</b>	<b>276 353 004</b>
<b>A.</b>	<b>Neobežný majetok r. 03 + r. 11 + r. 21</b>	<b>2</b>	<b>453 434 832</b>	<b>201 970 492</b>	<b>251 464 340</b>	<b>261 610 251</b>
<b>A.I.</b>	<b>Dlhodobý nehmotný majetok súčet (r. 04 až r. 10)</b>	<b>3</b>	<b>3 279 621</b>	<b>3 068 953</b>	<b>210 668</b>	<b>93 630</b>
A.I.1.	Aktivované náklady na vývoj (012) - /072, 091A/	4	0	0	0	0
	2. Softvér (013)-/073, 091A/	5	3 279 621	3 068 953	210 668	93 630
	3. Oceniteľné práva (014)-/074, 091A/	6	0	0	0	0
	4. Goodwill (015) - /075, 091A/	7	0	0	0	0
	5. Ostatný dlhodobý nehmotný majetok (019, 01X) - /079, 07X, 091A/	8	0	0	0	0
	6. Obstarávaný dlhodobý nehmotný majetok (041) - /093/	9	0	0	0	0
	7. Poskytnuté preddavky na dlhodobý nehmotný majetok (051) - /095A/	10	0	0	0	0
<b>A.II.</b>	<b>Dlhodobý hmotný majetok súčet (r. 12 až r. 20)</b>	<b>11</b>	<b>450 155 211</b>	<b>198 901 539</b>	<b>251 253 672</b>	<b>261 516 621</b>
A.II.1.	Pozemky (031) - /092A/	12	145 228 043	54 241	145 173 801	145 428 001
	2. Stavby (021) - /081, 092A/	13	247 269 336	146 671 381	100 597 955	108 111 390
	3. Samostatné hnutelné veci a súbory hnutelných vecí (022)-/082, 092A/	14	57 113 092	52 175 916	4 937 176	7 108 013
	4. Pestovateľské celky trvalých porastov (025)-/085, 092A/	15	0	0	0	0
	5. Základné stádo a ťažné zvieratá (026)-/086, 092A/	16	0	0	0	0
	6. Ostatný dlhodobý hmotný majetok (029, 02X, 032) - /089, 08X, 092A/	17	44 577	0	44 577	44 577
	7. Obstarávaný dlhodobý hmotný majetok (042) - /094/	18	500 162	0	500 162	485 943
	8. Poskytnuté preddavky na dlhodobý hmotný majetok (052) - /095A/	19	0	0	0	338 697
	9. Opravná položka k nadobudnutému majetku (+/- 097) +/- 098	20	0	0	0	0
<b>A.III.</b>	<b>Dlhodobý finančný majetok súčet (r. 22 až r. 32)</b>	<b>21</b>	<b>0</b>	<b>0</b>	<b>0</b>	<b>0</b>
A.III.1.	Podielové cenné papiere a podiely v prepojených účtovných jednotkách (061A, 062A, 063A) - /096A/	22	0	0	0	0
	2. Podielové cenné papiere a podiely s podielovou účasťou okrem v prepojených účtovných jednotkách (062A) - /096A/	23	0	0	0	0
	3. Ostatné realizovateľné cenné papiere a podiely (063A) - /096A/	24	0	0	0	0
	4. Pôžičky prepojeným účtovným jednotkám (066A) - /096A/	25	0	0	0	0
	5. Pôžičky v rámci podielovej účasti okrem prepojeným účtovným jednotkám (066A) - /096A/	26	0	0	0	0
	6. Ostatné pôžičky (067A) - /096A/	27	0	0	0	0
	7. Dlhové cenné papiere a ostatný dlhodobý finančný majetok (065A, 069A, 06XA) - /096A/	28	0	0	0	0
	8. Pôžičky a ostatný dlhodobý finančný majetok so zostatkovou dobou splatnosti najviac jeden rok (066A, 067A, 069A, 06XA) - /096A/	29	0	0	0	0
	9. Účty v bankách s dobou viazanosti dlhšou ako jeden rok (22XA)	30	0	0	0	0
	10. Obstarávaný dlhodobý finančný majetok (043) - /096A/	31	0	0	0	0
	11. Poskytnuté preddavky na dlhodobý finančný majetok (053) - /095A/	32	0	0	0	0
<b>B.</b>	<b>Obežný majetok r. 34 + r. 41 + r. 53 + r. 66 + r. 71</b>	<b>33</b>	<b>39 890 878</b>	<b>6 075 340</b>	<b>33 815 538</b>	<b>14 700 581</b>
<b>B.I.</b>	<b>Zásoby súčet (r. 35 až r. 40)</b>	<b>34</b>	<b>373 356</b>	<b>0</b>	<b>373 356</b>	<b>308 174</b>

DIČ: 2021812683		IČO: 35884916		Súvaha Úč POD 1-01		
Označenie a	STRANA AKTÍV	Číslo riadku c	Bežné účtovné obdobie			Bezprostredne predchádzajúce účtovné obdobie
			1		2	3
			Brutto-časť 1	Korekcia-časť 2	Netto	Netto
B.I.1.	Materiál (112, 119, 11X) - /191, 19X/	35	370 406	0	370 406	302 854
2.	Nedokončená výroba a polotovary vlastnej výroby (121, 122, 12X) - /192, 193, 19X/	36	0	0	0	0
3.	Výrobky (123) - /194/	37	0	0	0	0
4.	Zvieratá (124) - /195/	38	2 950	0	2 950	4 796
5.	Tovar (132, 133, 13X, 139) - /196, 19X/	39	0	0	0	524
6.	Poskytnuté preddavky na zásoby (314A) - /391A/	40	0	0	0	0
<b>B.II.</b>	<b>Dlhodobé pohľadávky súčet (r. 42 + r. 46 až r. 52)</b>	<b>41</b>	<b>0</b>	<b>0</b>	<b>0</b>	<b>0</b>
B.II.1.	Pohľadávky z obchodného styku súčet (r. 43 až r. 45)	42	0	0	0	0
1.a.	Pohľadávky z obchodného styku voči prepojeným účtovným jednotkám (311A, 312A, 313A, 314A, 315A, 31XA) - /391A/	43	0	0	0	0
1.b.	Pohľadávky z obchodného styku v rámci podielovej účasti okrem pohľadávok voči prepojeným účtovným jednotkám (311A, 312A, 313A, 314A, 315A, 31XA) - /391A/	44	0	0	0	0
1.c.	Ostatné pohľadávky z obchodného styku (311A, 312A, 313A, 314A, 315A, 31XA) - /391A/	45	0	0	0	0
2.	Čistá hodnota zákazky (316A)	46	0	0	0	0
3.	Ostatné pohľadávky voči prepojeným účtovným jednotkám (351A) - /391A/	47	0	0	0	0
4.	Ostatné pohľadávky v rámci podielovej účasti okrem pohľadávok voči prepojeným účtovným jednotkám (351A) - /391A/	48	0	0	0	0
5.	Pohľadávky voči spoločníkom, členom a združeniu (354A, 355A, 358A, 35XA) - /391A/	49	0	0	0	0
6.	Pohľadávky z derivátových operácií (373A, 376A)	50	0	0	0	0
7.	Iné pohľadávky (335A, 336A, 33XA, 371A, 374A, 375A, 378A) - /391A/	51	0	0	0	0
8.	Odložená daňová pohľadávka (481A)	52	0	0	0	0
<b>B.III.</b>	<b>Krátkodobé pohľadávky súčet (r. 54 + r. 58 až r. 65)</b>	<b>53</b>	<b>9 670 524</b>	<b>6 075 340</b>	<b>3 595 184</b>	<b>2 312 880</b>
B.III.1.	Pohľadávky z obchodného styku súčet (r. 55 až r. 57)	54	9 426 568	6 075 340	3 351 228	2 205 411
1.a.	Pohľadávky z obchodného styku voči prepojeným účtovným jednotkám (311A, 312A, 313A, 314A, 315A, 31XA) - /391A/	55	0	0	0	0
1.b.	Pohľadávky z obchodného styku v rámci podielovej účasti okrem pohľadávok voči prepojeným účtovným jednotkám (311A, 312A, 313A, 314A, 315A, 31XA) - /391A/	56	0	0	0	0
1.c.	Ostatné pohľadávky z obchodného styku (311A, 312A, 313A, 314A, 315A, 31XA) - /391A/	57	9 426 568	6 075 340	3 351 228	2 205 411
2.	Čistá hodnota zákazky (316A)	58	0	0	0	0
3.	Ostatné pohľadávky voči prepojeným účtovným jednotkám (351A) - /391A/	59	0	0	0	0
4.	Ostatné pohľadávky v rámci podielovej účasti okrem pohľadávok voči prepojeným účtovným jednotkám (351A) - /391A/	60	0	0	0	0
5.	Pohľadávky voči spoločníkom, členom a združeniu (354A, 355A, 358A, 35XA, 398A) - /391A/	61	18 364	0	18 364	18 364
6.	Sociálne poistenie (336) - /391A/	62	0	0	0	0
7.	Daňové pohľadávky a dotácie (341, 342, 343, 345, 346, 347) - /391A/	63	213 941	0	213 941	78 054
8.	Pohľadávky z derivátových operácií (373A, 376A)	64	0	0	0	0
9.	Iné pohľadávky (335A, 33XA, 371A, 374A, 375A, 378A) - /391A/	65	11 651	0	11 651	11 050
<b>B.IV.</b>	<b>Krátkodobý finančný majetok súčet (r. 67 až r. 70)</b>	<b>66</b>	<b>0</b>	<b>0</b>	<b>0</b>	<b>0</b>

DIČ: 2021812683

IČO: 35884916

Súvaha Úč POD 1-01

Označenie a	STRANA AKTÍV	Číslo riadku c	Bežné účtovné obdobie			Bezprostredne predchádzajúce účtovné obdobie
			1		2	3
			Brutto-časť 1	Korekcia-časť 2	Netto	Netto
B.IV.1.	Krátkodobý finančný majetok v prepojených účtovných jednotkách (251A, 253A, 256A, 257A, 25XA) - /291A, 29XA/	67	0	0	0	0
2.	Krátkodobý finančný majetok bez krátkodobého finančného majetku v prepojených účtovných jednotkách (251A, 253A, 256A, 257A, 25XA) - /291A, 29XA/	68	0	0	0	0
3.	Vlastné akcie a vlastné obchodné podiely (252)	69	0	0	0	0
4.	Obstarávaný krátkodobý finančný majetok (259, 314A) - /291A/	70	0	0	0	0
<b>B.V.</b>	<b>Finančné účty r. 72 + r. 73</b>	<b>71</b>	<b>29 846 998</b>	<b>0</b>	<b>29 846 998</b>	<b>12 079 527</b>
B.V.1.	Peniaze (211, 213, 21X)	72	26 154	0	26 154	20 902
2.	Účty v bankách (221A, 22X, +/- 261)	73	29 820 844	0	29 820 844	12 058 624
<b>C.</b>	<b>Časové rozlíšenie súčet (r. 75 až r. 78)</b>	<b>74</b>	<b>41 194</b>	<b>0</b>	<b>41 194</b>	<b>42 172</b>
C.1.	Náklady budúcich období dlhodobé (381A, 382A)	75	0	0	0	0
2.	Náklady budúcich období krátkodobé (381A, 382A)	76	41 194	0	41 194	41 931
3.	Príjmy budúcich období dlhodobé (385A)	77	0	0	0	0
4.	Príjmy budúcich období krátkodobé (385A)	78	0	0	0	241

DIČ:2021812683

IČO:35884916

Súvaha Úč POD 1-01

Ozna- čenie a	STRANA PASÍV b	Číslo riadku c	Bežné účtovné obdobie 4	Bezprostredne predchádzajúce účtovné obdobie 5
	<b>Spolu vlastné imanie a záväzky r. 80 + r. 101 + r. 141</b>	<b>79</b>	285 321 072	276 353 004
<b>A.</b>	<b>Vlastné imanie r. 81 + r. 85 + r. 86 + r. 87 + r. 90 + r. 93 + r. 97 + r. 100</b>	<b>80</b>	198 217 090	195 718 187
<b>A.I.</b>	<b>Základné imanie súčet (r. 82 až r. 84)</b>	<b>81</b>	292 427 637	292 427 637
A.I.1.	Základné imanie (411 alebo +/- 491)	82	292 427 637	292 427 637
	2. Zmena základného imania +/- 419	83	0	0
	3. Pohľadávky za upísané vlastné imanie (/-/353)	84	0	0
<b>A.II.</b>	<b>Emisné ážio (412)</b>	<b>85</b>	0	0
<b>A.III.</b>	<b>Ostatné kapitálové fondy (413)</b>	<b>86</b>	0	0
<b>A.IV.</b>	<b>Zákonné rezervné fondy r. 88 + r. 89</b>	<b>87</b>	354 653	354 653
A.IV.1.	Zákonný rezervný fond a nedeliteľný fond (417A, 418, 421A, 422)	88	354 653	354 653
	2. Rezervný fond na vlastné akcie a vlastné podiely (417A, 421A)	89	0	0
<b>A.V.</b>	<b>Ostatné fondy zo zisku r. 91 + r. 92</b>	<b>90</b>	331 939	331 939
A.V.1.	Štatutárne fondy (423, 42X)	91	0	0
	2. Ostatné fondy (427, 42X)	92	331 939	331 939
<b>A.VI.</b>	<b>Oceňovacie rozdiely z precenenia súčet (r. 94 až r. 96)</b>	<b>93</b>	0	0
A.VI.1.	Oceňovacie rozdiely z precenenia majetku a záväzkov (+/- 414)	94	0	0
	2. Oceňovacie rozdiely z kapitálových účastí (+/- 415)	95	0	0
	3. Oceňovacie rozdiely z precenenia pri zlúčení, splnutí a rozdelení (+/- 416)	96	0	0
<b>A.VII.</b>	<b>Výsledok hospodárenia minulých rokov r. 98 + r. 99</b>	<b>97</b>	-97 396 042	-93 506 104
A.VII.1.	Nerozdelený zisk minulých rokov (428)	98	0	0
	2. Neuhradená strata minulých rokov (/-/429)	99	-97 396 042	-93 506 104
<b>A.VIII.</b>	<b>Výsledok hospodárenia za účtovné obdobie po zdanení /+/-/ r. 01 - (r. 81 + r. 85 + r. 86 + r. 87 + r. 90 + r. 93 + r. 97 + r. 101 + r. 141)</b>	<b>100</b>	2 498 903	-3 889 938
<b>B.</b>	<b>Záväzky r. 102 + r. 118 + r. 121 + r. 122 + r. 136 + r. 139 + r. 140</b>	<b>101</b>	70 020 847	70 471 741
<b>B.I.</b>	<b>Dlhodobé záväzky súčet (r. 103 + r. 107 až r. 117)</b>	<b>102</b>	13 785 379	11 576 850
B.I.1.	Dlhodobé záväzky z obchodného styku súčet (r. 104 až r. 106)	103	0	0

DIČ:2021812683

IČO:35884916

Súvaha Úč POD 1-01

Označenie a	STRANA PASÍV b	Číslo riadku c	Bežné účtovné obdobie 4	Bezprostredne predchádzajúce účtovné obdobie 5
1.a.	Závazky z obchodného styku voči prepojeným účtovným jednotkám (321A, 475A, 476A)	104	0	0
1.b.	Závazky z obchodného styku v rámci podielovej účasti okrem záväzkov voči prepojeným účtovným jednotkám (321A, 475A, 476A)	105	0	0
1.c.	Ostatné záväzky z obchodného styku (321A, 475A, 476A)	106	0	0
2.	Čistá hodnota zákazky (316A)	107	0	0
3.	Ostatné záväzky voči prepojeným účtovným jednotkám (471A, 47XA)	108	0	0
4.	Ostatné záväzky v rámci podielovej účasti okrem záväzkov voči prepojeným účtovným jednotkám (471A, 47XA)	109	0	0
5.	Ostatné dlhodobé záväzky (479A, 47XA)	110	0	0
6.	Dlhodobé prijaté preddavky (475A)	111	0	0
7.	Dlhodobé zmenky na úhradu (478A)	112	0	0
8.	Vydané dlhopisy (473A/-/255A)	113	0	0
9.	Závazky zo sociálneho fondu (472)	114	17 767	18 227
10.	Iné dlhodobé záväzky (336A, 372A, 474A, 47XA)	115	68 741	92 803
11.	Dlhodobé záväzky z derivátových operácií (373A, 377A)	116	0	0
12.	Odložený daňový záväzok (481A)	117	13 698 871	11 465 820
<b>B.II.</b>	<b>Dlhodobé rezervy r. 119 + r. 120</b>	<b>118</b>	<b>4 574</b>	<b>326</b>
B.II.1.	Zákonné rezervy (451A)	119	0	0
2.	Ostatné rezervy (459A, 45XA)	120	4 574	326
<b>B.III.</b>	<b>Dlhodobé bankové úvery (461A, 46XA)</b>	<b>121</b>	<b>15 207 600</b>	<b>50 654 121</b>
<b>B.IV.</b>	<b>Krátkodobé záväzky súčet (r. 123 + r. 127 až r. 135)</b>	<b>122</b>	<b>3 745 433</b>	<b>4 282 478</b>
<b>B.IV.1.</b>	<b>Závazky z obchodného styku súčet (r.124 až r. 126)</b>	<b>123</b>	<b>2 062 793</b>	<b>2 874 875</b>
1.a.	Závazky z obchodného styku voči prepojeným účtovným jednotkám (321A, 322A, 324A, 325A, 326A, 32XA, 475A, 476A, 478A, 47XA)	124	0	0
1.b.	Závazky z obchodného styku v rámci podielovej účasti okrem záväzkov voči prepojeným účtovným jednotkám (321A, 322A, 324A, 325A, 326A, 32XA, 475A, 476A, 478A, 47XA)	125	0	0
1.c.	Ostatné záväzky z obchodného styku (321A, 322A, 324A, 325A, 326A, 32XA, 475A, 476A, 478A, 47XA)	126	2 062 793	2 874 875
2.	Čistá hodnota zákazky (316A)	127	0	0
3.	Ostatné záväzky voči prepojeným účtovným jednotkám (361A, 36XA, 471A, 47XA)	128	0	0
4.	Ostatné záväzky v rámci podielovej účasti okrem záväzkov voči prepojeným účtovným jednotkám (361A, 36XA, 471A, 47XA)	129	0	0

DIČ:2021812683

IČO:35884916

Súvaha Úč POD 1-01

Ozna- čenie a	STRANA PASÍV b	Číslo riadku c	Bežné účtovné obdobie 4	Bezprostredne predchádzajúce účtovné obdobie 5
5.	Závazky voči spoločníkom a združeniu (364, 365, 366, 367, 368, 398A, 478A, 479A)	130	0	0
6.	Závazky voči zamestnancom (331, 333, 33X, 479A)	131	773 187	737 951
7.	Závazky zo sociálneho poistenia (336A)	132	826 883	450 320
8.	Daňové záväzky a dotácie (341, 342, 343, 345, 346, 347, 34X)	133	7 087	139 820
9.	Závazky z derivátových operácií (373A, 377A)	134	0	0
10.	Iné záväzky (372A, 379A, 474A, 475A, 479A, 47XA)	135	75 483	79 512
<b>B.V.</b>	<b>Krátkodobé rezervy r. 137 + r. 138</b>	<b>136</b>	<b>1 811 412</b>	<b>2 449 927</b>
B.V.1.	Zákonné rezervy (323A, 451A)	137	618 279	520 082
2.	Ostatné rezervy (323A, 32X, 459A, 45XA)	138	1 193 133	1 929 846
<b>B.VI.</b>	<b>Bežné bankové úvery (221A, 231, 232, 23X, 461A, 46XA)</b>	<b>139</b>	<b>35 466 450</b>	<b>1 508 039</b>
<b>B.VII.</b>	<b>Krátkodobé finančné výpomoci (241, 249, 24X, 473A, /-/255A)</b>	<b>140</b>	<b>0</b>	<b>0</b>
<b>C.</b>	<b>Časové rozlíšenie súčet (r. 142 až r. 145)</b>	<b>141</b>	<b>17 083 135</b>	<b>10 163 076</b>
C.1.	Výdavky budúcich období dlhodobé (383A)	142	0	0
2.	Výdavky budúcich období krátkodobé (383A)	143	0	0
3.	Výnosy budúcich období dlhodobé (384A)	144	15 167 464	7 011 833
4.	Výnosy budúcich období krátkodobé (384A)	145	1 915 671	3 151 243

DIČ:2021812683		IČO:35884916		Súvaha Úč POD 1-01	
Ozna- čenie	Text	Číslo riadku	Skutočnosť		
			bežné účtovné obdobie	bezprostredne predchádzajúce účtovné obdobie	
			1	2	
a	b	c			
*	<b>Čistý obrat (časť účt. tr. 6 podľa zákona)</b>	<b>01</b>	37 405 140	32 042 069	
**	<b>Výnosy z hospodárskej činnosti spolu súčet (r. 03 až r. 09)</b>	<b>02</b>	44 065 069	38 111 250	
I.	Tržby z predaja tovaru (604, 607)	03	1 375	2 042	
II.	Tržby z predaja vlastných výrobkov (601)	04	0	0	
III.	Tržby z predaja služieb (602, 606)	05	36 964 537	31 969 712	
IV.	Zmeny stavu vnútroorganizačných zásob (+/-) (účtová skupina 61)	06	0	0	
V.	Aktivácia (účtová skupina 62)	07	0	0	
VI.	Tržby z predaja dlhodobého nehmotného majetku, dlhodobého hmotného majetku a materiálu (641, 642)	08	439 228	69 657	
VII.	Ostatné výnosy z hospodárskej činnosti (644, 645, 646, 648, 655, 657)	09	6 659 928	6 069 839	
**	<b>Náklady na hospodársku činnosť spolu r. 11 + r. 12 + r. 13 + r. 14 + r. 15 + r. 20 + r. 21 + r. 24 + r. 25 + r. 26</b>	<b>10</b>	37 942 582	40 120 157	
A.	Náklady vynaložené na obstaranie predaného tovaru (504, 507)	11	1 112	2 477	
B.	Spotreba materiálu, energie a ostatných neskladovateľných dodávok (501, 502, 503)	12	3 583 449	5 223 006	
C.	Opravné položky k zásobám (+/-) (505)	13	0	0	
D.	Služby (účtová skupina 51)	14	5 843 024	5 865 358	
E.	Osobné náklady súčet (r. 16 až r. 19)	15	15 726 805	16 007 263	
E.1.	Mzdové náklady (521, 522)	16	10 904 766	11 090 190	
2.	Odmeny členom orgánov spoločnosti a družstva (523)	17	119 624	117 707	
3.	Náklady na sociálne poistenie (524, 525, 526)	18	3 987 829	3 985 479	
4.	Sociálne náklady (527, 528)	19	714 586	813 886	
F.	Dane a poplatky (účtová skupina 53)	20	974 819	716 624	
G.	Odpisy a opravné položky k dlhodobému nehmotnému majetku a dlhodobému hmotnému majetku (r. 22 + r. 23)	21	10 874 642	11 679 637	
G.1.	Odpisy dlhodobého nehmotného majetku a dlhodobého hmotného majetku (551)	22	10 874 642	11 679 637	
2.	Opravné položky k dlhodobému nehmotnému majetku a dlhodobému hmotnému majetku (+/-) (553)	23	0	0	
H.	Zostatková cena predaného dlhodobého majetku a predaného materiálu (541, 542)	24	321 905	61 412	
I.	Opravné položky k pohládkam (+/-) (547)	25	-27 062	-5 364	
J.	Ostatné náklady na hospodársku činnosť (543, 544, 545, 546, 548, 549, 555, 557)	26	643 889	569 744	
***	<b>Výsledok hospodárenia z hospodárskej činnosti (+/-) (r. 02 - r. 10)</b>	<b>27</b>	6 122 487	-2 008 906	
*	<b>Pridaná hodnota (r. 03 + r. 04 + r. 05 + r. 06 + r. 07) - (r. 11 + r. 12 + r. 13 + r. 14)</b>	<b>28</b>	27 538 328	20 880 913	
**	<b>Výnosy z finančnej činnosti spolu r. 30 + r. 31 + r. 35 + r. 39 + r. 42 + r. 43 + r. 44</b>	<b>29</b>	1 818	1 253	

DIČ:2021812683		IČO:35884916		Súvaha Úč POD 1-01	
Ozna- čenie	Text	Číslo riadku	Skutočnosť		
			bežné účtovné obdobie	bezprostredne predchádzajúce účtovné obdobie	
a	b	c	1	2	
VIII.	Tržby z predaja cenných papierov a podielov (661)	30	0	0	
IX.	Výnosy z dlhodobého finančného majetku súčet (r. 32 až r. 34)	31	0	0	
IX.1.	Výnosy z cenných papierov a podielov od prepojených účtovných jednotiek (665A)	32	0	0	
2.	Výnosy z cenných papierov a podielov v podielovej účasti okrem výnosov prepojených účtovných jednotiek (665A)	33	0	0	
3.	Ostatné výnosy z cenných papierov a podielov (665A)	34	0	0	
X.	Výnosy z krátkodobého finančného majetku súčet (r. 36 až r. 38)	35	0	0	
X.1.	Výnosy z krátkodobého finančného majetku od prepojených účtovných jednotiek (666A)	36	0	0	
2.	Výnosy z krátkodobého finančného majetku v podielovej účasti okrem výnosov prepojených účtovných jednotiek (666A)	37	0	0	
3.	Ostatné výnosy z krátkodobého finančného majetku (666A)	38	0	0	
XI.	Výnosové úroky (r. 40 + r. 41)	39	0	0	
XI.1.	Výnosové úroky od prepojených účtovných jednotiek (662A)	40	0	0	
2.	Ostatné výnosové úroky (662A)	41	0	0	
XII.	Kurzové zisky (663)	42	342	59	
XIII.	Výnosy z precenenia cenných papierov a výnosy z derivátových operácií (664, 667)	43	0	0	
XIV.	Ostatné výnosy z finančnej činnosti (668)	44	1 476	1 194	
**	<b>Náklady na finančnú činnosť spolu r. 46 + r. 47 + r. 48 + r. 49 + r. 52 + r. 53 + r. 54</b>	<b>45</b>	<b>1 388 485</b>	<b>1 032 623</b>	
K.	Predané cenné papiere a podiely (561)	46	0	0	
L.	Náklady na krátkodobý finančný majetok (566)	47	0	0	
M.	Opravné položky k finančnému majetku (+/-) (565)	48	0	0	
N.	Nákladové úroky (r. 50 + r. 51)	49	1 309 489	954 966	
N.1.	Nákladové úroky pre prepojené účtovné jednotky (562A)	50	625 714	300 543	
2.	Ostatné nákladové úroky (562A)	51	683 775	654 423	
O.	Kurzové straty (563)	52	2 411	3 334	
P.	Náklady na precenenie cenných papierov a náklady na derivátové operácie (564, 567)	53	0	0	
Q.	Ostatné náklady na finančnú činnosť (568, 569)	54	76 585	74 323	
***	<b>Výsledok hospodárenia z finančnej činnosti (+/-) (r. 29 - r. 45)</b>	<b>55</b>	<b>-1 386 667</b>	<b>-1 031 369</b>	
****	<b>Výsledok hospodárenia za účtovné obdobie pred zdanením (+/-) (r. 27 + r. 55)</b>	<b>56</b>	<b>4 735 820</b>	<b>-3 040 275</b>	
R.	Daň z príjmov (r. 58 + r. 59)	57	2 236 917	849 663	
R.1.	Daň z príjmov splatná (591, 595)	58	3 866	0	
2.	Daň z príjmov odložená (+/-) (592)	59	2 233 051	849 663	

DIČ:2021812683		IČO:35884916	Súvaha Úč POD 1-01	
Ozna- čenie	Text	Číslo riadku	Skutočnosť	
			bežné účtovné obdobie	bezprostredne predchádzajúce účtovné obdobie
a	b	c	1	2
S.	Prevod podielov na výsledku hospodárenia spoločníkom (+/- 596)	60	0	0
****	Výsledok hospodárenia za účtovné obdobie po zdanení (+/-) (r. 56 - r. 57 - r. 60)	61	2 498 903	-3 889 939

## A. VŠEOBECNÉ INFORMÁCIE

### 1. Obchodné meno a sídlo spoločnosti:

Letisko M. R. Štefánika – Airport Bratislava, a.s. (BTS)  
Letisko M. R. Štefánika  
823 11 Bratislava 2

#### Hlavnými činnosťami Spoločnosti sú:

- prevádzkovanie letísk,
- údržba prevádzkových plôch,
- pozemná obsluha lietadiel,
- poskytovanie služieb na vybavenie cestujúcich a nákladu,
- zaistenie bezpečnostnej ochrany a verejného poriadku na letisku,
- prevádzkovanie bezpečnostnej služby,
- prenájom nehnuteľností,
- prenájom nehnuteľností spojených s poskytovaním iných než základných služieb
- obstarávanie služieb spojených s prenájom,
- prevádzkovanie garáží a odstavných plôch pre motorové vozidlá,
- výroba tepla, rozvod elektriny, rozvod tepla a rozvod plynu,
- dodávka a odvod úžitkovej vody,
- prevádzkovanie colného skladu,
- prevádzkovanie daňového skladu,
- činnosť colného deklaranta.

### 2. Údaje o neobmedzenom ručení

Spoločnosť nie je neobmedzene ručiacim spoločníkom v iných spoločnostiach podľa § 56 ods. 5 Obchodného zákonníka, ani podľa podobných ustanovení iných predpisov

### 3. Dátum schválenia účtovnej závierky za predchádzajúce účtovné obdobie

Účtovná závierka Spoločnosti k 31. decembru 2023, za predchádzajúce účtovné obdobie, bola schválená valným zhromaždením Spoločnosti 10. júna 2024.

### 4. Právny dôvod na zostavenie účtovnej závierky

Účtovná závierka Spoločnosti k 31. decembru 2024 je zostavená ako riadna účtovná závierka podľa § 17 ods. 6 zákona NR SR č. 431/2002 Z. z. o účtovníctve (ďalej „zákon o účtovníctve“) za účtovné obdobie od 1. januára 2024 do 31. decembra 2024.

Účtovná závierka je určená pre používateľov, ktorí majú primerané znalosti o obchodných a ekonomických činnostiach a účtovníctve a ktorí analyzujú tieto informácie s primeranou pozornosťou. Účtovná závierka neposkytuje a ani nemôže poskytovať všetky informácie, ktoré by existujúci a potencionálni investori, poskytovatelia úverov a pôžičiek a iní veritelia, mohli potrebovať. Títo používatelia musia relevantné informácie získať z iných zdrojov.

### 5. Informácie o skupine

Spoločnosť sa zahŕňa do konsolidovanej účtovnej závierky Ministerstva dopravy Slovenskej republiky (MD SR), Nám. Slobody č. 6, 810 05 Bratislava, ktorá je súčasťou konsolidovanej účtovnej závierky skupiny verejnej správy. Konsolidovanú účtovnú závierku je možné dostať priamo v sídle ministerstva.

### 6. Počet zamestnancov

Priemerný prepočítaný počet zamestnancov Spoločnosti v účtovnom období 2024 bol 512 (v účtovnom období 2023 bol 513).

Počet zamestnancov k 31. decembru 2024 bol 536, z toho 29 vedúcich zamestnancov (k 31. decembru 2023 to bolo 502 zamestnancov, z toho 30 vedúcich zamestnancov).

## B. INFORMÁCIE O PRIJATÝCH POSTUPOCH

### 1. Východiská pre zostavenie účtovnej závierky

Účtovná závierka bola zostavená za predpokladu, že Spoločnosť bude nepretržite pokračovať vo svojej činnosti (going concern).

Vedenie Spoločnosti naďalej opodstatnene očakáva, že Spoločnosť má adekvátne zdroje na to, aby mohla pokračovať v prevádzke počas nasledujúcich najmenej 12 mesiacov a že predpoklad nepretržitého pokračovania v činnosti je správny.

Spoločnosť za rok končiaci sa 31. decembra 2024 vykázala zisk vo výške 2,5 mil. EUR a k 31. decembra 2024 je vlastné imanie Spoločnosti 198 mil. EUR a vykazuje zdroje vo výške 29,8 mil. EUR vo forme peňažných prostriedkov a ekvivalentov peňažných prostriedkov, ktoré sú Spoločnosti k dispozícii ku dňu zostavenia tejto účtovnej závierky.

K 31. decembru 2024 krátkodobé záväzky Spoločnosti (čísla riadkov 122, 136, 139, 140, 143 a 145 Súvahy) prevyšujú jej krátkodobý majetok (čísla riadkov 53, 71 a 76 Súvahy) o 9,4 mil. EUR. Táto skutočnosť by mohla indikovať neistotu, ktorá môže vyvolať pochybnosti o nepretržitom pokračovaní Spoločnosti v jej činnosti.

Vhodnosť použitia predpokladu nepretržitého pokračovania v činnosti závisí aj od dostupnosti financovania, nakoľko syndikovaný bankový úver, ktorý má Spoločnosť k dispozícii k 31. decembru 2024 v zostatkovej hodnote 34,4 mil. EUR, je splatný k 31. decembru 2025, a Spoločnosť preto tento úver vykazuje v tejto účtovnej závierke ako krátkodobý. Spoločnosť momentálne rokujú s bankami o možnosti refinancovania syndikovaného úveru. Vedenie Spoločnosti očakáva, že k podpisu novej úverovej zmluvy dôjde pred 31. decembrom 2025. Preto Spoločnosť neočakáva, že dôjde k významnému odlivu finančných prostriedkov.

Účtovné metódy a všeobecné účtovné zásady boli účtovnou jednotkou konzistentne aplikované.

### 2. Použitie odhadov a úsudkov

Zostavenie účtovnej závierky si vyžaduje, aby manažment Spoločnosti urobil úsudky, odhady a predpoklady, ktoré ovplyvňujú aplikáciu účtovných metód a účtovných zásad a hodnotu vykazovaného majetku, záväzkov, výnosov a nákladov. Odhady a súvisiace predpoklady sú založené na minulých skúsenostiach a iných rozličných faktoroch, považovaných za primerané okolnostiam, na základe ktorých sa formuje východisko pre posúdenie účtovných hodnôt majetku a záväzkov, ktoré nie sú zrejme z iných zdrojov. Skutočné výsledky sa preto môžu líšiť od odhadov.

Odhady a súvisiace predpoklady sú neustále prehodnocované. Korekcie účtovných odhadov nie sú vykázané retrospektívne, ale sú vykázané v období, v ktorom je odhad korigovaný, ak korekcia ovplyvňuje iba toto obdobie, alebo v období korekcie a v budúcich obdobiach, ak korekcia ovplyvňuje toto aj budúce obdobia.

#### *Úsudky*

V súvislosti s aplikáciou účtovných metód a účtovných zásad Spoločnosti nie sú potrebné také úsudky, ktoré by mali významný dopad na hodnoty vykázané v účtovnej závierke

#### *Neistoty v odhadoch a predpokladoch*

Informácie o tých neistotách v predpokladoch a odhadoch, pri ktorých existuje významné riziko, že by mohli viesť k významnej úprave v nasledujúcom účtovnom období sú bližšie opísané v nasledujúcich bodoch poznámok:

- testovanie znehodnotenia dlhodobého hmotného majetku, bližšie sú tieto skutočnosti popísané v časti D, bod 2
- aktivácia odloženej daňovej pohľadávky – dosiahnutie budúcich zdaniteľných ziskov, voči ktorým môžu byť - využité odpočítateľné dočasné rozdiely, umorené daňové straty a využité daňové odpočty a nároky, v časti E, bod 4

### 3. Dlhodobý nehmotný majetok a dlhodobý hmotný majetok

Dlhodobý majetok nakupovaný sa oceňuje obstarávacou cenou, ktorá zahŕňa cenu obstarania a náklady súvisiace s obstaraním (clo, prepravu, montáž, poisťné a pod.), zníženú o dobropisy, skontá, rabaty, zľavy z ceny, bonusy a pod.

Súčasťou obstarávacej ceny dlhodobého nehmotného a hmotného majetku môžu byť aj úroky z úverov, ak sa tak Spoločnosť rozhodla do momentu zaradenia majetku do používania. Zostatková cena stavebného objektu alebo jeho časti likvidovaného v dôsledku novej stavby, vrátane nákladov na likvidáciu, sa zahrnie do nákladov na novú stavbu.

Dlhodobý majetok vytvorený vlastnou činnosťou sa oceňuje vlastnými nákladmi. Vlastnými nákladmi sú všetky priame náklady vynaložené na výrobu alebo inú činnosť a nepriame náklady, ktoré sa vzťahujú na výrobu alebo inú činnosť.

Spoločnosť nadobudla väčšinu dlhodobého hmotného a nehmotného majetku vkladom pri založení Spoločnosti v roku 2004. Majetok bol ocenený znaleckým posudkom, v ktorom znalec určil aj predpokladanú dobu životnosti majetku, ktorá bola použitá aj pre zaradenie majetku a stanovenie obdobia odpisovania a odpisových sadzieb.

Odpisy dlhodobého nehmotného majetku nadobudnutého po vzniku Spoločnosti vychádzajú z predpokladanej doby jeho používania a predpokladaného priebehu jeho opotrebenia. Odbor informačných technológií stanovuje dobu životnosti a odpisovú sadzbu majetku pri jeho zaradení do používania. Odpisovať sa začína prvým dňom mesiaca nasledujúceho po uvedení majetku do používania. Nehmotný majetok, ktorého obstarávací cena (resp. vlastné náklady) neprevýši 2 400 EUR, sa nezaraďuje na účty dlhodobého majetku a odpisuje sa jednorazovo na účet 518 pri uvedení do používania.

Predpokladaná doba používania, metóda odpisovania a odpisová sadzba sú uvedené v nasledujúcej tabuľke:

	Predpokladaná doba používania v rokoch	Metóda odpisovania	Ročná odpisová sadzba v %
Softvér	4 - 8	lineárna	25 - 12,50

Dlhodobý hmotný majetok sa odpisuje podľa odpisového plánu, ktorý bol zostavený na základe predpokladanej doby jeho používania zodpovedajúcej spotrebe budúcich ekonomických úžitkov z majetku. Technické oddelenie Spoločnosti po konzultácii s odbornými útvarmi stanovuje dobu životnosti a odpisovú sadzbu majetku pri jeho zaradení do používania. Odpisovať sa začína prvým dňom mesiaca nasledujúceho po uvedení majetku do používania. Hmotný majetok, ktorého obstarávací cena (resp. vlastné náklady) neprevýši 1 700 EUR, sa nezaraďuje na účty dlhodobého majetku a odpisuje sa jednorazovo na účet 501 pri uvedení do používania.

Predpokladaná doba používania, metóda odpisovania a odpisová sadzba sú uvedené v nasledujúcej tabuľke:

	Predpokladaná doba používania v rokoch	Metóda odpisovania	Ročná odpisová sadzba v %
Stavby	9 - 50	lineárna	2,00 - 11,1
Vzletové a pristávacie dráhy	10 - 25	lineárna	4,00 – 10,00
Stroje, prístroje a zariadenia	6 - 8	lineárna	12,5 – 16,70
Dopravné prostriedky	4 - 6	lineárna	16,70 – 25,00

Metódy odpisovania, doby použiteľnosti a zostatkové hodnoty sa prehodnocujú ku dňu, ku ktorému sa zostavuje účtovná závierka, a ak je to potrebné, urobí sa úprava.

Dlhodobý majetok nadobudnutý zámennou sa oceňuje reálnou hodnotou. Rozdiel medzi reálnou hodnotou nadobudnutého dlhodobého majetku a účtovnou hodnotou odovzdaného majetku sa účtuje podľa charakteru tohto rozdielu na vecne príslušný nákladový účet, na ktorom sa účtuje úbytok majetku alebo na vecne príslušný výnosový účet, na ktorom sa účtuje dosiahnutie výnosu z tohto majetku.

Komponenty dlhodobého hmotného majetku identifikované Spoločnosťou, a ktorých obstarávací cena je významná, vzhľadom na celkovú obstarávaciu cenu príslušnej položky majetku, sa odpisujú samostatne.

Majetok nadobudnutý formou finančného leasingu Spoločnosťou odpisuje počas doby životnosti majetku. Pozemky a obstarávaný hmotný majetok sa neodpisujú.

#### **Posúdenie zníženia hodnoty majetku**

Opravné položky sa tvoria na základe zásady opatrnosti, ak je opodstatnené predpokladať, že došlo k zníženiu hodnoty majetku oproti jeho oceneniu v účtovníctve. Opravná položka sa účtuje v sume opodstatneného predpokladu zníženia hodnoty majetku oproti jeho oceneniu v účtovníctve.

Faktory, ktoré sú považované za dôležité pri posudzovaní zníženia hodnoty majetku sú:

- technologický pokrok,
- významne nedostatočné prevádzkové výsledky v porovnaní s historickými alebo plánovanými prevádzkovými výsledkami,
- významné zmeny v spôsobe použitia majetku Spoločnosti alebo celkovej zmeny stratégie Spoločnosti,
- zastaralosť produktov.

Ak Spoločnosť zistí, že na základe existencie jedného alebo viacerých indikátorov zníženia hodnoty majetku možno predpokladať, že došlo k zníženiu hodnoty majetku oproti jeho oceneniu v účtovníctve, vypočíta zníženie hodnoty majetku na základe odhadov projektovaných čistých diskontovaných peňažných tokov, ktoré sa očakávajú z daného majetku, vrátane jeho prípadného predaja. Odhadované zníženie hodnoty by sa mohlo preukázať ako nedostatočné, ak by analýzy

nadhodnotili peňažné toky alebo ak sa zmenia podmienky v budúcnosti. Pre viac informácií pozri časť D bod 2 Test znehodnotenia dlhodobého hmotného a dlhodobého nehmotného majetku.

#### 4. Zásoby

Zásoby sa oceňujú nižšou z nasledujúcich hodnôt: obstarávacou cenou (nakupované zásoby) alebo vlastnými nákladmi (zásoby vytvorené vlastnou činnosťou), alebo čistou realizačnou hodnotou.

Obstarávacia cena zahŕňa cenu, za ktorú sa zásoby obstarali a náklady súvisiace s obstaraním (clo, prepravu, poistné, provízie, a pod.), zníženie o dobropisy, skontá, rabaty, zľavy z ceny, bonusy a pod. Úroky z úverov nie sú súčasťou obstarávacej ceny.

Vlastné náklady zahŕňajú priame náklady (priamy materiál, priame mzdy a ostatné priame náklady) a časť nepriamych nákladov bezprostredne súvisiacich s vytvorením zásob vlastnou činnosťou (výrobná réžia). Výrobná réžia sa do vlastných nákladov zahŕňa v závislosti od stupňa rozpracovanosti týchto zásob. Správna réžia a odbytové náklady nie sú súčasťou vlastných nákladov. Súčasťou vlastných nákladov nie sú úroky z cudzích zdrojov.

Zásoby nadobudnuté zámenu sa oceňujú reálnou hodnotou. Rozdiel medzi reálnou hodnotou nadobudnutých zásob a účtovnou hodnotou odovzdaných zásob sa účtuje podľa charakteru tohto rozdielu na vecne príslušný nákladový účet, na ktorom sa účtuje úbytok zásob alebo na vecne príslušný výnosový účet, na ktorom sa účtuje dosiahnutie výnosu zo zásob.

Čistá realizačná hodnota je predpokladaná predajná cena znížená o predpokladané náklady na ich dokončenie a o predpokladané náklady súvisiace s ich predajom.

Zníženie hodnoty zásob sa zohľadňuje vytvorením opravnej položky.

#### 5. Pohľadávky

Pohľadávky pri ich vzniku sa oceňujú ich menovitou hodnotou; postúpené pohľadávky a pohľadávky nadobudnuté vkladom do základného imania sa oceňujú obstarávacou cenou vrátane nákladov súvisiacich s obstaraním. Toto ocenenie sa znižuje o pochybné a nevyožiteľné pohľadávky.

Pri dlhodobých pôžičkách a pohľadávkach, ak je zostatková doba splatnosti pohľadávky alebo pôžičky dlhšia ako jeden rok, upravuje sa hodnota tejto pohľadávky alebo pôžičky formou opravnej položky, ktorá predstavuje rozdiel medzi menovitou a súčasnou hodnotou pohľadávky. Súčasná hodnota pohľadávky sa počíta ak súčet súčinov budúcich peňažných príjmov a príslušných diskontných faktorov.

#### 6. Finančné účty

Finančné účty tvoria peňažná hotovosť, ceniny, zostatky na bankových účtoch a oceňujú sa menovitou hodnotou. Zníženie ich hodnoty sa vyjadruje opravnou položkou.

#### 7. Náklady budúcich období a príjmy budúcich období

Náklady budúcich období a príjmy budúcich období sa vykazujú vo výške, ktorá je potrebná na dodržanie zásady vecnej a časovej súvislosti s účtovným obdobím.

#### 8. Zníženie hodnoty majetku a opravné položky

Opravné položky sa tvoria na základe zásady opatrnosti, ak je opodstatnené predpokladať, že došlo k zníženiu hodnoty majetku oproti jeho oceneniu v účtovníctve. Opravná položka sa účtuje v sume opodstatneného predpokladu zníženia hodnoty majetku oproti jeho oceneniu v účtovníctve. Opravné položky sa zrušia alebo sa zmení ich výška, ak nastane zmena predpokladu zníženia hodnoty.

##### *Zníženie hodnoty finančného majetku a pohľadávok*

Ku každému dňu, ku ktorému sa zostavuje účtovná závierka sa finančný majetok, ktorý nie je ocenený reálnou hodnotou posudzuje s cieľom zistiť, či existujú objektívne dôkazy zníženia jeho hodnoty.

Medzi objektívne dôkazy o znížení hodnoty finančného majetku patrí nesplácanie dlhu alebo protiprávne konanie dlžníka, reštrukturalizácia pohľadávok Spoločnosti za podmienok, o ktorých by Spoločnosť za normálnej situácie neuvažovala, indikácie, že na majetok dlžníka alebo emitenta bude vyhlásený konkurz, alebo skutočnosť, že pre cenný papier prestal existovať aktívny trh. Objektívnym dôkazom zníženia hodnoty investícií do majetkových cenných papierov je aj významné alebo dlhodobé zníženie ich reálnej hodnoty pod úroveň ich obstarávacej ceny.

Opravná položka sa zruší, ak následné zvýšenie predpokladaných budúcich ekonomických úžitkov možno objektívne spájať s udalosťou, ktorá nastala po vykázaní opravnej položky.

##### *Zníženie hodnoty dlhodobého majetku a zásob*

Ku každému dňu, ku ktorému sa zostavuje účtovná závierka, je účtovná hodnota majetku Spoločnosti, iného ako odloženej daňovej pohľadávky posudzovaná s cieľom zistiť, či existujú indikátory, že by mohlo dôjsť k zníženiu hodnoty majetku. Ak takéto indikátory existujú, potom sa odhadnú predpokladané budúce ekonomické úžitky z daného majetku.

Opravné položky vykázané v predchádzajúcich obdobiach sa prehodnocujú ku každému dňu, ku ktorému sa zostavuje účtovná závierka s cieľom zistiť, či existujú indikátory, ktoré by naznačovali, že došlo k zmene v predpoklade zníženia hodnoty majetku alebo tento predpoklad prestal existovať. Opravná položka sa zruší, ak došlo k zmene predpokladov použitých na určenie predpokladaných ekonomických úžitkov z daného majetku. Opravná položka sa zruší len v rozsahu, v akom účtovná hodnota majetku neprevýši tú účtovnú hodnotu, ktorá by bola stanovená po zohľadnení odpisov, ak by opravná položka nebola vykázaná.

Zásady posúdenia zníženia hodnoty dlhodobého majetku sú opísané aj v bode c tejto kapitoly.

## 9. Závazky

Závazky pri ich vzniku sa oceňujú menovitou hodnotou. Závazky pri ich prevzatí sa oceňujú obstarávacou cenou. Ak sa pri inventarizácii zistí, že suma záväzkov je iná ako ich výška v účtovníctve, uvedú sa záväzky v účtovníctve a v účtovnej závierke v tomto zistenom ocenení.

## 10. Rezervy

Rezerva je záväzok predstavujúci existujúcu povinnosť Spoločnosti, ktorá vznikla z minulých udalostí a je pravdepodobné, že v budúcnosti zníži jej ekonomické úžitky. Rezervy sú záväzky s neurčitým časovým vymedzením alebo výškou a oceňujú sa odhadom v sume potrebnej na splnenie existujúcej povinnosti ku dňu, ku ktorému sa zostavuje účtovná závierka.

Tvorba rezervy sa účtuje na vecne príslušný nákladový alebo majetkový účet, ku ktorému záväzok prislúcha. Použitie rezervy sa účtuje na ľarchu vecne príslušného účtu rezerv so súvzťažným zápisom v prospech vecne príslušného účtu záväzkov. Rozpustenie nepotrebných rezerv alebo jej časti sa účtuje opačným účtovným zápisom ako sa účtovala tvorba rezervy.

Tvorba rezervy na bonusy, rabaty, skontá a vrátenie kúpnej ceny pri reklamácii sa účtuje ako zníženie pôvodne dosiahnutých výnosov so súvzťažným zápisom v prospech účtu rezerv.

## 11. Zamestnanecké požitky

Platy, mzdy, príspevky do dôchodkových a poisťovních fondov, platená ročná dovolenka a platená zdravotná dovolenka, bonusy a ostatné nepeňažné požitky (napr. zdravotná starostlivosť) sa účtujú v účtovnom období, s ktorým vecne a časovo súvisia.

## 12. Odložené dane

Odložené dane (odložená daňová pohľadávka a odložený daňový záväzok) sa vzťahujú na:

- dočasné rozdiely medzi účtovnou hodnotou majetku a účtovnou hodnotou záväzkov vykázanou v súvahe a ich daňovou základňou,
- možnosť umorovať daňovú stratu v budúcnosti, ktorou sa rozumie možnosť odpočítať daňovú stratu od základu dane v budúcnosti,
- možnosť previesť nevyužitú daňovú odpočty a iné daňové nároky do budúcich období.

Odložená daňová pohľadávka ani odložený daňový záväzok sa neúčtuje pri:

- dočasných rozdieloch pri prvotnom zaúčtovaní (angl. initial recognition) majetku alebo záväzku v účtovníctve, ak v čase prvotného zaúčtovania nemá tento účtovný prípad vplyv ani na výsledok hospodárenia ani na základ dane a zároveň nejde o kombináciu podnikov (t. j. nejde o účtovný prípad vznikajúci u kupujúceho pri kúpe podniku alebo časti podniku, prijímateľa vkladu podniku alebo časti podniku alebo u nástupníckej účtovnej jednotke pri zlúčení, splynutí alebo rozdelení),
- dočasných rozdieloch súvisiacich s podielmi v dcérskych, spoločných a pridružených účtovných jednotkách, ak Spoločnosť je schopná ovplyvniť vyrovnanie týchto dočasných rozdielov a je pravdepodobné, že tieto dočasné rozdiely nebudú vyrovnané v blízkej budúcnosti,
- dočasných rozdieloch pri prvotnom zaúčtovaní goodwillu alebo záporného goodwillu.

O odloženej daňovej pohľadávke z odpočítateľných dočasných rozdielov, z nevyužitých daňových strát a nevyužitých daňových odpočtov a iných daňových nárokov sa účtuje len vtedy, ak je pravdepodobné, že budúci základ dane, voči ktorému ich bude možné využiť, je dosiahnuteľný. Odložená daňová pohľadávka sa preveruje ku každému dňu, ku ktorému sa zostavuje účtovná závierka a znižuje sa vo výške, v akej je nepravdepodobné, že základ dane z príjmov bude dosiahnutý. Pri výpočte odloženej dane sa použije sadzba dane z príjmov, o ktorej sa predpokladá, že bude platiť v čase vyrovnania odloženej dane.

V súvahe sa odložená daňová pohľadávka a odložený daňový záväzok vykazujú samostatne. Ak sa vzťahujú na odloženú daň z príjmov toho istého daňovníka a ide o ten istý daňový úrad, môže sa vykázat len výsledný zostatok účtu 481 – Odložený daňový záväzok a odložená daňová pohľadávka.

### 13. Výdavky budúcich období a výnosy budúcich období

Výdavky budúcich období a výnosy budúcich období sa vykazujú vo výške, ktorá je potrebná na dodržanie zásady vecnej a časovej súvislosti s účtovným obdobím.

### 14. Príspevky zo štátneho rozpočtu

O nároku na dotácie zo štátneho rozpočtu, podporu alebo príspevok sa účtuje, ak je takmer isté, že sa splnia všetky podmienky súvisiace s dotáciou a súčasne, že sa dotácia poskytne.

Letiskovej spoločnosti boli poskytnuté príspevky z rozpočtovej kapitoly Ministerstva dopravy Slovenskej republiky na účel bezpečnostná ochrana letiska a výkonu záchranných a hasičských služieb na letisku na základe zákona č. 213/2019 Z.z. o odplatach a o poskytovaní príspevku v civilnom letectve a o zmene a doplnení niektorých zákonov. Príspevky v civilnom letectve sa najskôr vykazujú ako výnosy budúcich období a do výkazu ziskov a strát sa rozpúšťajú ako výnosy v časovej a vecnej súvislosti s vynaložením nákladov na príslušný účel.

Príspevky v civilnom letectvom vo forme kapitálových transferov na účel investície do letiskovej infraštruktúry (obstaranie dlhodobého hmotného majetku a dlhodobého nehmotného majetku) sa najskôr vykazujú ako výnosy budúcich období a do výkazu ziskov a strát sa rozpúšťajú v časovej a vecnej súvislosti so zaúčtovaním odpisov z tohto dlhodobého majetku.

Spoločnosti bol na základe zmlúv (zml. č. 1574/BG10/2024 a zml. č. 1575/BG10/2024) s Ministerstvom dopravy Slovenskej republiky poskytnutý príspevok v civilnom letectve na bezpečnostnú ochranu Letiska Bratislava a výkon záchranných a hasičských služieb na Letisku Bratislava v sume 3 315 tis EUR (2023: 2 684 tis. EUR). Čerpaný príspevok v civilnom letectve sa zúčtoval do výnosov v roku 2024 v sume 3 315 tis. EUR, kedy došlo k zúčtovaniu nákladov na spotrebované nákupy, služby a osobné náklady. Bližšie informácie k prijatým príspevkom sú v časti F.2. Spoločnosť tiež prijala na základe zmluvy číslo 1771/BG10/2024 účelový príspevok na podporu obrany štátu v sume 10 000 tis EUR. Tento príspevok spoločnosť začne čerpať v roku 2025, úplné jeho vyčerpanie sa plánuje do roku 2027.

Spoločnosti prijala na účet kompenzáciu nákladov na energie vo výške 44 tis. EUR, táto kompenzácia bola v plnej výške zaúčtovaná do výnosov v roku 2024.

Spoločnosť prijala na účet kompenzáciu nákladov na Projekt vzdelávania vyhlásený Úradom práce, sociálnych vecí a rodiny, vo výške 54 977 EUR. Tento príspevok bol zaúčtovaný do výnosov v plnej výške.

### 15. Prenájom (lízing) (Spoločnosť ako nájomca)

**Finančný prenájom.** Finančný prenájom je obstaranie dlhodobého hmotného majetku na základe nájomnej zmluvy s dojednaným právom kúpy prenajatej veci za dohodnuté platby počas dohodnutej doby nájmu. Majetok prenajatý formou finančného prenájmu vykazuje ako svoj majetok a odpisuje ho jeho nájomca, nie vlastník.

Súčasťou dohodnutých platieb je aj kúpna cena, za ktorú na konci dohodnutej doby finančného prenájmu prechádza vlastnícke právo k prenajatému majetku z prenajímateľa na nájomcu.

Dohodnutá doba nájmu je najmenej 60 % doby odpisovania podľa daňových predpisov. V prípade nájmu pozemku je doba nájmu najmenej 60 % doby odpisovania hmotného majetku zaradeného do daňovej odpisovej skupiny 5 resp. 6 (budovy a stavby, doba odpisovania pre daňové účely 20 resp. 40 rokov).

Prijatie majetku nájomcom sa v účtovníctve nájomcu účtuje v deň prijatia majetku na ťarchu príslušného účtu majetku so súvzťažným zápisom v prospech účtu 474 – Záväzky z nájmu vo výške dohodnutých platieb znížených o nerealizované finančné náklady.

Platba nájomného je alokovaná medzi splátku istiny a finančné náklady, vypočítané metódou efektívnej úrokovej miery. Finančné náklady sa účtujú na ťarchu účtu 562 – Úroky.

**Operatívny prenájom.** Majetok prenajatý na základe operatívneho prenájmu vykazuje ako svoj majetok jeho vlastník, nie nájomca. Prenájom majetku formou operatívneho leasingu sa účtuje do nákladov priebežne počas doby trvania leasingovej zmluvy.

### 16. Deriváty

Deriváty sa pri nadobudnutí oceňujú obstarávacou cenou a ku dňu, ku ktorému sa zostavuje účtovná závierka, reálnou hodnotou.

Zmeny reálnych hodnôt zabezpečovacích derivátov sa účtujú bez vplyvu na výsledok hospodárenia, priamo do vlastného imania ako oceňovacie rozdiely z precenenia majetku a záväzkov. Výsledok realizácie zabezpečovacích derivátov sa účtuje ako náklady na derivátové operácie a výnosy z derivátových operácií.

Zmeny reálnych hodnôt derivátov určených na obchodovanie na tuzemskej burze, zahraničnej burze alebo na inom verejnom trhu sa účtujú s vplyvom na výsledok hospodárenia ako náklady na derivátové operácie a výnosy z derivátových operácií.

#### 17. Majetok a záväzky zabezpečené derivátmi

Majetok a záväzky zabezpečené derivátmi sa oceňujú reálnou hodnotou. Zmeny reálnych hodnôt majetku a záväzkov zabezpečených derivátmi sa účtujú bez vplyvu na výsledok hospodárenia, priamo do vlastného imania ako oceňovacie rozdiely z precenenia majetku a záväzkov.

Reálna hodnota majetku a záväzkov zabezpečených derivátmi je založená na ich kótovanej trhovej cene, ak je táto cena k dispozícii. Ak kótovaná trhová cena nie je k dispozícii, potom sa reálna hodnota odhadne na základe odhadovaných diskontovaných budúcich peňažných tokov.

#### 18. Cudzia mena

Majetok a záväzky vyjadrené v cudzej mene sa ku dňu uskutočnenia účtovného prípadu prepočítavajú na menu euro referenčným výmenným kurzom určeným a vyhláseným Európskou centrálnou bankou alebo Národnou bankou Slovenska v deň predchádzajúci dňu uskutočnenia účtovného prípadu (ďalej ako referenčný kurz).

Na ocenenie prírastku cudzej meny nakúpenej za euro sa použije kurz, za ktorý bola táto cudzia mena nakúpená.

Na úbytok rovnakej cudzej meny v hotovosti alebo z devízového účtu sa na prepočet cudzej meny na eurá použije referenčný výmenný kurz určený a vyhlásený Európskou centrálnou bankou alebo Národnou bankou Slovenska v deň predchádzajúci dňu uskutočnenia účtovného prípadu.

Majetok a záväzky vyjadrené v cudzej mene (okrem prijatých a poskytnutých preddavkov) sa ku dňu, ku ktorému sa zostavuje účtovná závierka, prepočítavajú na menu euro referenčným výmenným kurzom určeným a vyhláseným Európskou centrálnou bankou alebo Národnou bankou Slovenska v deň, ku ktorému sa zostavuje účtovná závierka, a účtujú sa s vplyvom na výsledok hospodárenia.

Prijaté a poskytnuté preddavky v cudzej mene prostredníctvom účtu vedeného v tejto cudzej mene sa prepočítavajú na menu euro referenčným výmenným kurzom určeným a vyhláseným Európskou centrálnou bankou alebo Národnou bankou Slovenska v deň predchádzajúci dňu uskutočnenia účtovného prípadu. Ku dňu, ku ktorému sa zostavuje účtovná závierka, sa už neprepočítavajú.

Prijaté a poskytnuté preddavky v cudzej mene na účet zriadený v eurách a z účtu zriadeného v eurách sa prepočítavajú na menu euro kurzom, za ktorý boli tieto hodnoty nakúpené alebo predané.

Ku dňu, ku ktorému sa zostavuje účtovná závierka, sa už neprepočítavajú.

#### 19. Výnosy

Tržby za vlastné výkony a tovar neobsahujú daň z pridanej hodnoty. Sú tiež znížené o zľavy a zrážky (rabaty, bonusy, skontá, dobropisy a pod.), bez ohľadu na to, či zákazník mal vopred na zľavu nárok, alebo či ide o dodatočne uznanú zľavu.

Tržby z predaja služieb sa vykazujú v účtovnom období, v ktorom boli služby poskytnuté.

#### 20. Porovnateľné údaje

Ak v dôsledku zmeny účtovných metód a účtovných zásad nie sú hodnoty za bezprostredne predchádzajúce účtovné obdobie v jednotlivých súčiastiach účtovnej závierky porovnateľné, uvádza sa vysvetlenie o neporovnateľných hodnotách v poznámkach.

#### 21. Oprava chýb minulých období

Ak Spoločnosť zistí v bežnom účtovnom období významnú chybu týkajúcu sa minulých účtovných období, opraví túto chybu na účtoch 428 - Nerozdelený zisk minulých rokov a 429 - Neuhradená strata minulých rokov, t. j. bez vplyvu na výsledok hospodárenia v bežnom účtovnom období. Opravy nevýznamných chýb minulých účtovných období sa účtujú v bežnom účtovnom období na príslušný nákladový alebo výnosový účet.

V roku 2024 Spoločnosť neúčtovala o oprave významných chýb minulých období.

**C. INFORMÁCIE O ÚDAJOCH NA STRANE AKTÍV SÚVAHY****1. Dlhodobý nehmotný majetok a dlhodobý hmotný majetok**

Prehľad o pohybe dlhodobého hmotného majetku od 1. januára 2024 do 31. decembra 2024 a za porovnateľné obdobie od 1. januára 2023 do 31. decembra 2023 je uvedený v tabuľkách na stranách 19 až 22.

Dlhodobý hmotný majetok v celých EUR, pri ktorom má Spoločnosť obmedzené právo s ním nakladať ako s prioritným infraštruktúrnym majetkom (nakladanie s prioritným infraštruktúrnym majetkom popisuje Zákon č.136/2004 Z. z. Zákon o letiskových spoločnostiach a o zmene a doplnení zákona č. 143/1998 Z.z. o civilnom letectve (letecký zákon) a o zmene a doplnení niektorých zákonov v znení zákona č. 37/2002 Z.Z.)

Druh majetku	Účet	Hodnota majetku, pri ktorom má obmedzené právo s ním nakladať	
		Stav k 31.12.2024	Stav k 31.12.2023
Budovy a haly - prioritný majetok	021 102	3 737 648	3 737 648
Stavby – prioritný majetok	021 104	59 350 024	59 350 024
Prístroje a osob. tech. zariad.	022 104	46 127	46 127
Pozemky	031 101	57 809 552	57 809 552
<b>Spolu</b>		<b>120 943 351</b>	<b>120 943 351</b>

Údaje o záložných právach k dlhodobému hmotnému majetku sú uvedené v nasledujúcom prehľade:

Dlhodobý hmotný majetok	Hodnota za bežné účtovné obdobie
Dlhodobý hmotný majetok, na ktorý je zriadené záložné právo	87 456 576
Dlhodobý hmotný majetok, pri ktorom má účtovná jednotka obmedzené právo s ním nakladať	120 943 351

Dlhodobý hmotný majetok je poistený pre prípad škôd spôsobených krádežou, živelnou pohromou (a ďalšie prípady) až do výšky 351 772 381 EUR (2023: 351 772 381 EUR).

Spoločnosť má v nájme formou finančného prenájmu pushback v obstarávacej cene 145 225 EUR (zostatková cena k 31. decembru 2024: 113 758 EUR, k 31. decembru 2023: 128 281 EUR), ktorý vykazuje ako svoj majetok. Ďalšie informácie k finančnému prenájomu sú uvedené v časti D.8.

## Letisko M. R. Štefánika - Airport Bratislava, a.s. (BTS)

## Prehľad o pohybe dlhodobého nehmotného majetku

31.12.2024

Dlhodobý nehmotný majetok	Bežné účtovné obdobie							Spolu
	Aktivované náklady na vývoj	Softvér	Oceneniteľné práva	Goodwill	Ostatný dlhodobý nehmotný majetok	Obstarávaný dlhodobý nehmotný majetok	Poskytnuté preddavky na dlhodobý nehmotný majetok	
a	b	c	D	e	f	g	h	i
Prvotné ocenenie								
<b>Stav na začiatku účtovného obdobia</b>	0	3 142 420	0	0	0	0	0	<b>3 142 420</b>
Prírastky	0	141 160	0	0	0	0	0	<b>141 160</b>
Úbytky	0	3 959	0	0	0	0	0	<b>3 959</b>
Presuny	0	0	0	0	0	0	0	<b>0</b>
<b>Stav na konci účtovného obdobia</b>	0	3 279 621	0	0	0	0	0	<b>3 279 621</b>
Oprávky								
<b>Stav na začiatku účtovného obdobia</b>	0	3 048 790	0	0	0	0	0	<b>3 048 790</b>
Prírastky	0	24 122	0	0	0	0	0	<b>24 122</b>
Úbytky	0	3 959	0	0	0	0	0	<b>3 959</b>
<b>Stav na konci účtovného obdobia</b>	0	3 068 953	0	0	0	0	0	<b>3 068 953</b>
Opravné položky								
<b>Stav na začiatku účtovného obdobia</b>	0	0	0	0	0	0	0	<b>0</b>
Prírastky	0	0	0	0	0	0	0	<b>0</b>
Úbytky	0	0	0	0	0	0	0	<b>0</b>
<b>Stav na konci účtovného obdobia</b>	0	0	0	0	0	0	0	<b>0</b>
Zostatková hodnota								
<b>Stav na začiatku účtovného obdobia</b>	0	93 630	0	0	0	0	0	<b>93 630</b>
<b>Stav na konci účtovného obdobia</b>	0	210 668	0	0	0	0	0	<b>210 668</b>

## Letisko M. R. Štefánika - Airport Bratislava, a.s. (BTS)

## Prehľad o pohybe dlhodobého nehmotného majetku

31.12.2023

Dlhodobý nehmotný majetok	Bežné účtovné obdobie							Spolu
	Aktivované náklady na vývoj	Softvér	Oceniteľné práva	Goodwill	Ostatný dlhodobý nehmotný majetok	Obstarávaný dlhodobý nehmotný majetok	Poskytnuté preddavky na dlhodobý nehmotný majetok	
a	b	c	D	e	f	g	h	i
Prvotné ocenenie								
<b>Stav na začiatku účtovného obdobia</b>	0	3 465 823	0	0	0	7 920	0	<b>3 473 743</b>
Prírastky	0	22 850	0	0	0	0	0	<b>22 850</b>
Úbytky	0	346 253	0	0	0	7 920	0	<b>354 173</b>
Presuny	0	0	0	0	0	0	0	<b>0</b>
<b>Stav na konci účtovného obdobia</b>	0	3 142 420	0	0	0	0	0	<b>3 142 420</b>
Oprávky								
<b>Stav na začiatku účtovného obdobia</b>	0	3 379 791	0	0	0	0	0	<b>3 379 791</b>
Prírastky	0	15 252	0	0	0	0	0	<b>15 252</b>
Úbytky	0	346 253	0	0	0	0	0	<b>346 253</b>
<b>Stav na konci účtovného obdobia</b>	0	3 048 790	0	0	0	0	0	<b>3 048 790</b>
Opravné položky								
<b>Stav na začiatku účtovného obdobia</b>	0	0	0	0	0	0	0	<b>0</b>
Prírastky	0	0	0	0	0	0	0	<b>0</b>
Úbytky	0	0	0	0	0	0	0	<b>0</b>
<b>Stav na konci účtovného obdobia</b>	0	0	0	0	0	0	0	<b>0</b>
Zostatková hodnota								
<b>Stav na začiatku účtovného obdobia</b>	0	86 032	0	0	0	7 920	0	<b>93 952</b>
<b>Stav na konci účtovného obdobia</b>	0	93 630	0	0	0	0	0	<b>93 630</b>

## Letisko M. R. Štefánika - Airport Bratislava, a.s. (BTS)

## Prehľad o pohybe dlhodobého hmotného majetku

31.12.2024

Dlhodobý hmotný majetok	Bežné účtovné obdobie								Spolu
	Pozemky	Stavby	Samostatné hnuteľné veci a súbory hnuteľných vecí	Pestovateľské celky trvalých porastov	Základné stádo a ťažné zvieratá	Ostatný dlhodobý hmotný majetok	Obstarávaný dlhodobý hmotný majetok	Poskytnuté preddavky na dlhodobý hmotný majetok	
a	b	c	d	E	f	g	h	i	j
Prvotné ocenenie									
<b>Stav na začiatku účtovného obdobia</b>	145 482 243	247 196 424	56 504 198	0	0	44 577	485 943	338 697	<b>450 052 082</b>
Prírastky	0	72 912	1 045 944	0	0	0	61 611	0	<b>1 184 067</b>
Úbytky	257 799	0	484 442	0	0	0	0	338 697	<b>1 080 939</b>
Presuny	0	0	47 392	0	0	0	-47 392	0	<b>0</b>
<b>Stav na konci účtovného obdobia</b>	<b>145 228 043</b>	<b>247 269 336</b>	<b>57 113 092</b>	<b>0</b>	<b>0</b>	<b>44 577</b>	<b>500 162</b>	<b>0</b>	<b>450 155 211</b>
Oprávky									
<b>Stav na začiatku účtovného obdobia</b>	0	139 085 035	49 396 185	0	0	0	0	0	<b>188 481 220</b>
Prírastky	0	7 586 346	3 264 174	0	0	0	0	0	<b>10 850 520</b>
Úbytky	0	0	484 442	0	0	0	0	0	<b>484 442</b>
<b>Stav na konci účtovného obdobia</b>	<b>0</b>	<b>146 671 381</b>	<b>52 175 916</b>	<b>0</b>	<b>0</b>	<b>0</b>	<b>0</b>	<b>0</b>	<b>198 847 298</b>
Opravné položky									
<b>Stav na začiatku účtovného obdobia</b>	54 242	0	0	0	0	0	0	0	<b>54 242</b>
Prírastky	0	0	0	0	0	0	0	0	<b>0</b>
Úbytky	0	0	0	0	0	0	0	0	<b>0</b>
<b>Stav na konci účtovného obdobia</b>	<b>54 242</b>	<b>0</b>	<b>0</b>	<b>0</b>	<b>0</b>	<b>0</b>	<b>0</b>	<b>0</b>	<b>54 242</b>
Zostatková hodnota									
<b>Stav na začiatku účtovného obdobia</b>	145 428 001	108 111 389	7 108 013	0	0	44 577	485 943	338 697	<b>261 516 621</b>
<b>Stav na konci účtovného obdobia</b>	<b>145 173 801</b>	<b>100 597 955</b>	<b>4 937 176</b>	<b>0</b>	<b>0</b>	<b>44 577</b>	<b>500 162</b>	<b>0</b>	<b>251 253 672</b>

## Letisko M. R. Štefánika - Airport Bratislava, a.s. (BTS)

## Prehľad o pohybe dlhodobého hmotného majetku

31.12.2023

Dlhodobý hmotný majetok	Bežné účtovné obdobie								
	Pozemky	Stavby	Samostatné huteľné veci a súbory huteľných vecí	Pestovateľské celky trvalých porastov	Základné stádo a ťažné zvieratá	Ostatný dlhodobý hmotný majetok	Obstarávaný dlhodobý hmotný majetok	Poskytnuté preddavky na dlhodobý hmotný majetok	Spolu
a	b	c	d	E	f	g	h	i	j
Prvotné ocenenie									
<b>Stav na začiatku účtovného obdobia</b>	145 482 243	247 077 085	58 788 349	0	0	29 577	565 318	0	<b>451 942 571</b>
Prírastky	0	114 787	352 882	0	0	15 000	63 472	338 697	<b>884 838</b>
Úbytky	0	0	2 704 142	0	0	0	71 185	0	<b>2 775 327</b>
Presuny	0	4 552	67 109	0	0	0	-71 662	0	<b>0</b>
<b>Stav na konci účtovného obdobia</b>	<b>145 482 243</b>	<b>247 196 424</b>	<b>56 504 198</b>	<b>0</b>	<b>0</b>	<b>44 577</b>	<b>485 943</b>	<b>0</b>	<b>450 052 082</b>
Oprávky									
<b>Stav na začiatku účtovného obdobia</b>	0	131 214 723	48 306 255	0	0	0	0	0	<b>179 520 978</b>
Prírastky	0	7 870 312	3 794 072	0	0	0	0	0	<b>11 664 384</b>
Úbytky	0	0	2 704 142	0	0	0	0	0	<b>2 704 142</b>
<b>Stav na konci účtovného obdobia</b>	<b>0</b>	<b>139 085 035</b>	<b>49 396 185</b>	<b>0</b>	<b>0</b>	<b>0</b>	<b>0</b>	<b>0</b>	<b>188 481 220</b>
Opravné položky									
<b>Stav na začiatku účtovného obdobia</b>	54 242	0	0	0	0	0	0	0	<b>52 242</b>
Prírastky	0	0	0	0	0	0	0	0	<b>0</b>
Úbytky	0	0	0	0	0	0	0	0	<b>0</b>
<b>Stav na konci účtovného obdobia</b>	<b>54 242</b>	<b>0</b>	<b>0</b>	<b>0</b>	<b>0</b>	<b>0</b>	<b>0</b>	<b>0</b>	<b>52 242</b>
Zostatková hodnota									
<b>Stav na začiatku účtovného obdobia</b>	145 428 001	115 862 362	10 482 094	0	0	29 577	563 318	0	<b>272 367 352</b>
<b>Stav na konci účtovného obdobia</b>	<b>145 428 001</b>	<b>108 111 389</b>	<b>7 108 013</b>	<b>0</b>	<b>0</b>	<b>44 577</b>	<b>485 943</b>	<b>338 697</b>	<b>261 516 621</b>

## 2. Test znehodnotenia dlhodobého hmotného a dlhodobého nehmotného majetku

Ku dňu zostavenia účtovnej závierky vedenie Spoločnosti posúdilo potenciálne znehodnotenie dlhodobého hmotného majetku a dlhodobého nehmotného majetku za predpokladu, že všetky položky majetku boli agregované a posudzované spolu ako jedna jednotka generujúca peňažné prostriedky. Vedenie Spoločnosti posudzovalo odhad reálnej hodnoty po odpočítaní nákladov na predaj a nákladov na demoláciu existujúcich zariadení ako aj odhad realizovateľnej hodnoty podľa metódy diskontovaných peňažných tokov. Vedenie Spoločnosti došlo k záveru, že nie je potrebné tvoriť opravné položky na potenciálne znehodnotenie majetku, keďže odhad reálnej hodnoty je vyšší ako zostatkové hodnoty majetku v účtovníctve. Vedenie Spoločnosti sa domnieva, že odhad reálnej hodnoty je spoľahlivejší prístup ako metóda diskontovaných peňažných tokov. Manažment očakáva, že metóda diskontovaných peňažných tokov indikuje znehodnotenie majetku. Odhad reálnej hodnoty na účely testovania znehodnotenia zohľadňuje odhadovanú trhovú hodnotu pozemkov vo výške 218 EUR za m<sup>2</sup> a náklady na demoláciu existujúcich zariadení vo výške 70 124 tisíc EUR. Odhadovaná reálna hodnota pozemkov sa môže líšiť od skutočnej predajnej ceny a závisí od budúceho vývoja realitného trhu. Takýto budúci vývoj môže viesť k odlišnému posúdeniu potenciálneho znehodnotenia majetku zo strany vedenia.

## 3. Zásoby

Vývoj opravnej položky v priebehu účtovného obdobia je uvedený v nasledujúcom prehľade:

	Stav k 1.1. 2024 EUR	Tvorba (zvýšenie) EUR	Zúčtovanie (použitie) EUR	Zúčtovanie (zrušenie) EUR	Stav k 31. 12. 2024 EUR
Materiál	0	0	0	0	0
Nedokončená výroba a polotovary vlastnej výroby	0	0	0	0	0
Výrobky	0	0	0	0	0
Zvieratá	0	0	0	0	0
Tovar	0	0	0	0	0
Poskytnuté preddavky na	0	0	0	0	0
<b>Spolu</b>	<b>0</b>	<b>0</b>	<b>0</b>	<b>0</b>	<b>0</b>

#### 4. Pohľadávky

Vývoj opravnej položky v priebehu účtovného obdobia je zobrazený v nasledujúcom prehľade:

	Stav k 1.1.2024 EUR	Tvorba (zvýšenie) EUR	Zúčtovanie (použitie) EUR	Zúčtovanie (zrušenie) EUR	Stav k 31.12.2024 EUR
Pohľadávky z obchodného styku voči prepojeným účtovným jednotkám	0	0	0	0	0
Pohľadávky z obchodného styku v rámci podielovej účasti okrem pohľadávok voči prepojeným účtovným jednotkám	0	0	0	0	0
Ostatné pohľadávky z obchodného styku	6 138 372	0	35 970	27 063	6 075 339
Ostatné pohľadávky voči prepojeným účtovným jednotkám	0	0	0	0	0
Ostatné pohľadávky v rámci podielovej účasti okrem pohľadávok voči prepojeným účtovným jednotkám	0	0	0	0	0
Pohľadávky voči spoločníkom, členom a združeniu	0	0	0	0	0
Sociálne poistenie	0	0	0	0	0
Daňové pohľadávky a dotácie	0	0	0	0	0
Iné pohľadávky	0	0	0	0	0
<b>Spolu</b>	<b>6 138 372</b>	<b>0</b>	<b>35 970</b>	<b>27 063</b>	<b>6 075 339</b>

Opravné položky k pohľadávkam zohľadňujú bonitu klienta a jeho schopnosť splácať svoje záväzky.

K použitiu opravnej položky dochádza pri čiastočnej úhrade alebo odpísaní pohľadávky po splatnosti, ku ktorej bola v minulosti vytvorená opravná položka.

K zrušeniu opravnej položky dochádza v prípadoch, kedy pominulo resp. znížilo sa riziko, že dlžník pohľadávku úplne alebo čiastočne nespláti.

Veková štruktúra pohľadávok je uvedená v nasledujúcom prehľade:

	31. 12. 2024	31. 12. 2023
Pohľadávky v lehote splatnosti	2 861 585	1 691 568
Pohľadávky po lehote splatnosti	6 808 939	6 759 684
<b>Spolu</b>	<b>9 670 524</b>	<b>8 451 252</b>

Pohľadávky podľa zostatkovej doby splatnosti sú uvedené v nasledujúcom prehľade:

Pohľadávky podľa zostatkovej doby splatnosti	31.12.2024	31.12.2023
Pohľadávky po lehote splatnosti	6 808 939	6 759 684
Pohľadávky so zostatkovou dobou splatnosti do jedného roka	2 861 585	1 691 568
<b>Krátkodobé pohľadávky spolu</b>	<b>9 670 524</b>	<b>8 451 252</b>
Pohľadávky so zostatkovou dobou splatnosti jeden rok až päť rokov	0	0
Pohľadávky so zostatkovou dobou splatnosti dlhšou ako päť rokov	0	0
<b>Dlhodobé pohľadávky spolu</b>	<b>0</b>	<b>0</b>

Súčasťou tabuliek o vekovej štruktúre pohľadávok za bežné a predchádzajúce účtovné obdobie nie je odložená daňová pohľadávka (účet 481). Informácie o odloženej dani sú uvedené v časti E4.

## 5. Finančné účty

Ako finančné účty sú vykázané peniaze v pokladnici, účty v bankách. Účtami v bankách môže Spoločnosť voľne disponovať.

Prehľad jednotlivých položiek finančných účtov:

	31. 12. 2024	31. 12. 2023
Pokladnica, ceniny	26 154	20 902
Bežné účty v banke alebo v pobočke zahraničnej banky	29 820 844	12 058 624
Vkladové účty v banke alebo v pobočke zahraničnej banky termínované	0	0
Peniaze na ceste	0	0
<b>Spolu</b>	<b>29 846 998</b>	<b>12 079 526</b>

## 6. Časové rozlíšenie

Ide o tieto položky:

Opis položky časového rozlíšenia	31. 12. 2024	31. 12. 2023
Náklady budúcich období	0	0
<b>Spolu náklady budúcich období - dlhodobé</b>	<b>0</b>	<b>0</b>
Nájomné, poistenie	3 990	7 854
Ostatné	37 204	34 077
<b>Spolu náklady budúcich období - krátkodobé</b>	<b>41 194</b>	<b>41 931</b>
Prenájom	0	0
<b>Spolu príjmy budúcich období - dlhodobé</b>	<b>0</b>	<b>0</b>
Prenájom	0	241
Ostatné	0	0
<b>Spolu príjmy budúcich období - krátkodobé</b>	<b>0</b>	<b>241</b>
<b>Spolu</b>	<b>41 194</b>	<b>42 172</b>

**D. INFORMÁCIE O ÚDAJOCH NA STRANE PASÍV SÚVAHY****1. Vlastné imanie**

Informácie o vlastnom imaní sú uvedené v časti P.

**2. Rezervy**

Prehľad o rezervách za bežné účtovné obdobie je uvedený v nasledujúcom prehľade:

	Stav k 1.1.2024 EUR	Tvorba EUR	Zúčtovanie (použitie) EUR	Zúčtovanie (zrušenie) EUR	Stav k 31. 12. 2024 EUR
<b>Dlhodobé rezervy, z toho:</b>	<b>326</b>	<b>4 574</b>	<b>0</b>	<b>326</b>	<b>4 574</b>
<b>Ostatné rezervy dlhodobé</b>					
Odchodné do dôchodku	326	4 574		326	4 574
<b>Ostatné rezervy dlhodobé spolu</b>	<b>326</b>	<b>4 574</b>	<b>0</b>	<b>326</b>	<b>4 574</b>
<b>Krátkodobé rezervy, z toho:</b>	<b>2 449 927</b>	<b>1 307 989</b>	<b>1 842 987</b>	<b>103 517</b>	<b>1 811 412</b>
<b>Zákonné rezervy krátkodobé</b>					
Mzdy za dovolenku vrátane sociálneho zabezpečenia	520 082	618 279	520 082		618 279
<b>Zákonné rezervy krátkodobé spolu</b>	<b>520 082</b>	<b>618 279</b>	<b>520 082</b>	<b>0</b>	<b>618 279</b>
<b>Ostatné rezervy krátkodobé</b>					
Rezervy na súdne spory	501 413	140 000	0	0	641 413
Overenie účtovnej závierky a zostavenie daňového priznania	24 750	13 506	9 599	15 151	13 506
Odmeny členom PRS, DR	0	0	0	0	0
Odmeny zamestnancom	993 720	0	909 828	83 892	0
Odstupné, odchodné zamestnancom	4 474	6 226	0	4 474	6 226
Zmluvná rezerva	175 642	201 352	175 642	0	201 352
Nevyfakturované dodávky služby, materiá	2 010	0	0	0	2 010
Iné	227 836	328 626	227 836	0	328 626
	<b>1 929 845</b>	<b>689 710</b>	<b>1 322 905</b>	<b>103 517</b>	<b>1 193 133</b>
Nevyfakturované dodávky majetku	0	0	0	0	0
<b>Ostatné rezervy krátkodobé spolu</b>	<b>1 929 845</b>	<b>689 710</b>	<b>1 322 905</b>	<b>103 517</b>	<b>1 193 133</b>

Rezerva na odchodné do dôchodku bola vytvorená s použitím poistnej matematiky.

Rezerva na odstupné bola vytvorená v súvislosti s plánovaným znížením počtu zamestnancov v roku 2024.

Rezerva na nevyčerpané dovolenky a súvisiace odvody bola vypočítaná na základe zostatku nevyčerpaných dovolení zamestnancov za rok 2024. Rezerva na nevyfakturované služby a materiáľ vychádza z dokladov, ktoré nákladovo patria do roku 2024, ale doručené boli až v roku 2025. Rezerva na súdne spory bola tvorená na základe podkladov právneho oddelenia.

**Nevyfakturované dodávky majetku**

Rezervy na nevyfakturované dodávky majetku sa nevykazujú s vplyvom na výsledok hospodárenia.

### 3. Závazky

Štruktúra záväzkov (okrem bankových úverov, odloženej dane, rezerv, záväzkov zo sociálneho fondu a štátnych dotácií) podľa zostatkovej doby splatnosti je uvedená v nasledujúcom prehľade:

	31. 12. 2024	31. 12. 2023
Závazky so zostatkovou dobou splatnosti nad päť rokov	0	0
Závazky so zostatkovou dobou splatnosti jeden až päť rokov	68 741	0
<b>Dlhodobé záväzky spolu</b>	<b>68 741</b>	<b>0</b>
Závazky so zostatkovou dobou splatnosti do jedného roka vrátane	3 355 829	3 195 665
Závazky po lehote splatnosti	389 604	133 566
<b>Krátkodobé záväzky spolu</b>	<b>3 745 433</b>	<b>3 329 231</b>

Súčasťou vekovej štruktúry záväzkov nie je odložený daňový záväzok (účet 481). Podrobné informácie o odloženej dani sú uvedené v časti E4.

Štruktúra záväzkov (okrem bankových úverov, pôžičiek a návratných finančných výpomocí, záväzkov zo sociálneho fondu, odloženého daňového záväzku a rezerv) podľa zostatkovej doby splatnosti k 31. decembru 2024 je uvedená v nasledujúcom prehľade:

	Účtovná hodnota	Menej ako 1 rok	1 – 5 rokov	Viac ako 5 rokov
Závazky z obchodného styku voči prepojeným účtovným jednotkám	0	0	0	0
Závazky z obchodného styku v rámci podielovej účasti okrem záväzkov voči prepojeným účtovným jednotkám	0	0	0	0
Ostatné záväzky z obchodného styku	2 062 793	2 062 793	0	0
Čistá hodnota zákazky	0	0	0	0
Ostatné záväzky voči prepojeným účtovným jednotkám	0	0	0	0
Ostatné záväzky v rámci podielovej účasti okrem záväzkov voči prepojeným účtovným jednotkám	0	0	0	0
Ostatné dlhodobé záväzky	0	0	0	0
Dlhodobé prijaté preddavky	0	0	0	0
Dlhodobé zmenky na úhradu	0	0	0	0
Vydané dlhopisy	0	0	0	0
Iné dlhodobé záväzky	68 741	0	68 741	0
Závazky voči spoločníkom a združeniu	0	0	0	0
Závazky voči zamestnancom	773 187	773 187	0	0
Závazky zo sociálneho poistenia	826 883	826 883	0	0
Daňové záväzky a dotácie	7 087	7 087	0	0
Závazky z derivátových operácií	0	0	0	0
Iné záväzky	75 483	75 483	0	0
	<b>3 814 174</b>	<b>3 745 433</b>	<b>68 741</b>	<b>0</b>

Štruktúra záväzkov (okrem bankových úverov, pôžičiek a návratných finančných výpomocí, záväzkov zo sociálneho fondu, odloženého daňového záväzku a rezerv) podľa zostatkovej doby splatnosti k 31. decembru 2023 je uvedená v nasledujúcom prehľade:

	Účtovná hodnota	Menej ako 1 rok	1 – 5 rokov	Viac ako 5 rokov
Záväzky z obchodného styku voči prepojeným účtovným jednotkám	0	0	0	0
Záväzky z obchodného styku v rámci podielovej účasti okrem záväzkov voči prepojeným účtovným jednotkám	0	0	0	0
Ostatné záväzky z obchodného styku	2 874 875	2 874 875	0	0
Čistá hodnota zákazky	0	0	0	0
Ostatné záväzky voči prepojeným účtovným jednotkám	0	0	0	0
Ostatné záväzky v rámci podielovej účasti okrem záväzkov voči prepojeným účtovným jednotkám	0	0	0	0
Ostatné dlhodobé záväzky	0	0	0	0
Dlhodobé prijaté preddavky	0	0	0	0
Dlhodobé zmenky na úhradu	0	0	0	0
Vydané dlhopisy	0	0	0	0
Iné dlhodobé záväzky	92 803	0	92 803	0
Záväzky voči spoločníkom a združeniu	0	0	0	0
Záväzky voči zamestnancom	737 951	737 951	0	0
Záväzky zo sociálneho poistenia	450 320	450 320	0	0
Daňové záväzky a dotácie	139 820	139 820	0	0
Záväzky z derivátových operácií	0	0	0	0
Iné záväzky	79 512	79 512	0	0
	<b>4 375 281</b>	<b>4 282 478</b>	<b>92 803</b>	<b>0</b>

#### 4. Odložený daňový záväzok

Výpočet odloženého daňového záväzku je uvedený v nasledujúcom prehľade:

	31. 12. 2024	31. 12. 2023
	EUR	EUR
Dočasné rozdiely medzi účtovnou hodnotou majetku a ich daňovou základňou, z toho:		
– odpočítateľné	31 208 990	36 769 551
– zdaniteľné	80 710 564	86 403 153
	-49 501 574	-49 633 602
Dočasné rozdiely medzi účtovnou hodnotou záväzkov a ich daňovou základňou, z toho:		
– odpočítateľné	-14 712 683	-12 559 177
– zdaniteľné	1 197 707	1 930 172
	-15 910 390	-14 489 349
Možnosť umorovať daňovú stratu v budúcnosti	0	6 986 586
Nevyužité daňové odpočty a iné daňové nároky	-	-
Sadzba dane z príjmov (v %)	24	21
<b>Odložená daňová pohľadávka</b>	<b>19 657 985</b>	<b>20 017 181</b>
<b>Uplatnená daňová pohľadávka</b>	<b>2 000 000</b>	<b>2 000 000</b>
<b>Odložený daňový záväzok</b>	<b>-15 698 871</b>	<b>-13 465 820</b>
<b>Odložený daňový záväzok netto</b>	<b>-13 698 871</b>	<b>-11 465 820</b>
<b>Zmena odloženého daňového záväzku / pohľadávky</b>	<b>2 233 051</b>	<b>-849 663</b>
Zaučtované do výsledku hospodárenia	(2 233 051)	-849 663
Zaučtované do vlastného imania		
Iné		

Spoločnosť v roku 2024 neúčtovala z dôvodu opatrnosti o daňovej pohľadávke v sume 17 657 985 EUR (2023: 18 017 181 EUR) nakoľko manažment podľa momentálne dostupných informácií očakáva, že je pravdepodobné, že tieto dočasné rozdiely nebudú v budúcnosti využité.

Spoločnosť vykazuje v súvahe odloženú daňovú pohľadávku a odložený daňový záväzok ako netto hodnotu na riadku 117 a to na základe § 10 odst. 16 postupov účtovania:

- ak sa vzťahujú na odloženú daň z príjmov toho istého daňovníka a ide o ten istý daňový úrad, môže sa vykázat' len výsledný zostatok účtu 481 – Odložený daňový záväzok alebo odložená daňová pohľadávka.

#### 5. Sociálny fond

Tvorba a čerpanie sociálneho fondu v priebehu účtovného obdobia sú znázornené v nasledujúcom prehľade:

Názov položky	31.12.2024	31.12.2023
<b>Začiatkový stav sociálneho fondu</b>	<b>18 226</b>	<b>16 663</b>
Tvorba na ťarchu nákladov	68 935	67 888
Tvorba zo zisku	0	0
Čerpanie	69 395	66 325
<b>Konečný stav sociálneho fondu</b>	<b>17 767</b>	<b>18 226</b>

Sociálny fond sa podľa zákona o sociálnom fonde tvorí povinne na ťarchu nákladov. Sociálny fond sa podľa zákona o sociálnom fonde čerpá na sociálne, zdravotné, rekreačné a iné potreby zamestnancov. Tvorba a čerpanie SF je upravené v Kolektívnej zmluve.

## 6. Bankové úvery

Štruktúra bankových úverov je uvedená v nasledujúcom prehľade:

	Mena	Úrok p.a. v %	Dátum splatnosti	Suma istiny v eurách k 31.12.2024	Suma istiny v eurách k 31.12.2023
<b>Dlhodobé bankové úvery</b>					
SZRB investičný	EUR	3,67	21.11.2026	15 207 600	16 210 800
Klub Bank	EUR	1,25	31.12.2025	0	34 443 321
				<b>15 207 600</b>	<b>50 654 121</b>
<b>Krátkodobá časť bankových úverov</b>					
Bankový úver SZRB (investičný)	EUR		31.12.2025	1 003 200	1 003 200
Klub Bank	EUR		31.12.2025	34 443 321	500 380
				<b>35 446 521</b>	<b>1 503 580</b>
<b>Krátkodobé bankové úvery</b>					
KTK	EUR	2,5	čerpaný	0	0
Kreditné platobné karty	EUR	18,9	mesačne	19 929	4 459
				<b>19 929</b>	<b>4 459</b>
<b>Spolu krátkodobé bankové úvery</b>				<b>35 466 450</b>	<b>1 508 039</b>

Spoločnosť disponuje krátkodobými úverovými linkami, ktoré v roku 2024 čiastočne načerpala a v priebehu roka splatila. Manažment nevyklučuje ich ďalšie využitie na prekrytie krátkodobých prevádzkových výdavkov v budúcich obdobiach.

Syndikovaný bankový úver, ktorý má Spoločnosť k dispozícii k 31. decembru 2024 v zostatkovej hodnote 34,4 mil. EUR, je splatný k 31. decembru 2025, a Spoločnosť preto tento úver vykazuje v tejto účtovnej zvierke ako krátkodobý. Spoločnosť momentálne rokujú s bankami o možnosti refinancovania syndikovaného úveru. Vedenie Spoločnosti očakáva, že k podpisu novej úverovej zmluvy dôjde pred 31. decembrom 2025. Preto Spoločnosť neočakáva, že dôjde k významnému odlivu finančných prostriedkov.

## 7. Časové rozlíšenie

Štruktúra časového rozlíšenia je uvedená v nasledujúcom prehľade:

Názov položky	Stav k 31.12.2024	Stav k 31.12.2023
<b>Výdavky budúcich období - dlhodobé</b>	<b>0</b>	<b>0</b>
<b>Výdavky budúcich období - krátkodobé</b>	<b>0</b>	<b>0</b>
<b>Výnosy budúcich období - dlhodobé, z toho:</b>	<b>15 167 464</b>	<b>7 011 833</b>
Investičné dotácie - Oplotenie	7 499	18 682
Investičné dotácie - Príletová hala	501 982	542 267
Investičné dotácie - Prevádzková budova	364 639	395 860
Investičné dotácie - Terminál B	410 983	819 523
Investičné dotácie - Sklad LPH nádrž	678 596	879 547
Investičné dotácie - Pojazdová dráha	13 536	16 983
Investičné dotácie - Sklad LPH oplotenie	20 806	25 907
Investičné dotácie - Hasiace zariadenie SHZ	99 738	107 242
Investičné dotácie - Štandard 3 - podaná batožina	0	700 004
Investičné dotácie - Detektor tekutín	2 889	6 406
Investičné dotácie - RTG prehliadač	12 600	114 769
Investičné dotácie - Inžinierske siete ATE	9 760	10 990
Investičné dotácie - Detektor kovov	0	931
Investičné dotácie - Štandard 3	824 527	982 049
Investičné dotácie - Čítačky kontrola leteniek	129 375	151 875
Investičné dotácie - Hasičský letiskový špeciál	654 164	702 428
Investičné dotácie - Nepoužitá	49 392	49 392
Bezodplatne nadobudnutý majetok - približovacia sústava	1 383 980	1 486 978
Bezodplatne nadobudnutý majetok - TV Samsung	2 998	0
Investičné dotácie - podpora obrany štátu (POŠ)	10 000 000	0
<b>Výnosy budúcich období - krátkodobé, z toho:</b>	<b>1 915 671</b>	<b>3 151 243</b>
Ostatné výnosy BO	67 494	55 294
Investičné dotácie - Oplotenie	11 179	11 179
Investičné dotácie - Príletová hala	40 288	40 288
Investičné dotácie - Prevádzková budova	31 221	31 224
Investičné dotácie - Terminál B	408 540	408 540
Investičné dotácie - Sklad LPH nádrž	200 951	200 951
Investičné dotácie - Pojazdová dráha	3 447	3 444
Investičné dotácie - Sklad LPH oplotenie	5 101	5 100
Investičné dotácie - Hasiace zariadenie SHZ	7 942	7 942
Investičné dotácie - Štandard 3 - podaná batožina	700 004	700 000
Investičné dotácie - Detektor tekutín	3 520	3 520
Investičné dotácie - Detektor výbušnín	0	42 875
Investičné dotácie - RTG prehliadač	102 168	166 190
Investičné dotácie - Inžinierske siete ATE	1 230	1 236
Investičné dotácie - Motorové vozidlo pre BEZ	0	5 006
Investičné dotácie - Detektor kovov	931	8 003
Investičné dotácie - Štandard 3	157 524	1 287 135
Investičné dotácie - Čítačky kontrola leteniek	22 500	22 500
Investičné dotácie - Hasičský letiskový špeciál	48 264	48 264
Bezodplatne nadobudnutý majetok - približovacia sústava	102 551	102 552
Bezodplatne nadobudnutý majetok - TV Samsung	816	0
<b>Spolu</b>	<b>17 083 135</b>	<b>10 163 076</b>

## 8. Finančný prenájom (Spoločnosť ako nájomca)

Spoločnosť má záväzky z finančného prenájmu pojazdnej cisterny a ťahača lietadiel. Výška budúcich platieb rozdelená na istinu a finančný náklad podľa doby splatnosti je uvedená v nasledujúcom prehľade:

	31.12.2024		31.12.2023	
	istina EUR	finančný náklad EUR	istina EUR	finančný náklad EUR
Záväzky so zostatkovou dobou splatnosti do 1 roka	24 062	2 566	23 588	2 566
Záväzky so zostatkovou dobou splatnosti 1 až 5 rokov	68 741	5 684	92 803	5 684
Záväzky so zostatkovou dobou splatnosti dlhšou ako 5 rokov	0	0	0	0
<b>Spolu</b>	<b>92 803</b>	<b>8 250</b>	<b>116 391</b>	<b>8 250</b>

## E. INFORMÁCIE O VÝNOSOCH

### 1. Tržby za vlastné výkony a tovar

Tržby za vlastné výkony a tovar podľa jednotlivých segmentov, t. j. podľa typov výrobkov a služieb, a podľa hlavných teritórií sú uvedené v nasledujúcom prehľade:

	Tržby za letecké služby		Tržby za neletecké služby		Spolu	
	2024	2023	2024	2023	2024	2023
Spolu - Slovenská republika	28 099 376	23 333 223	8 866 537	8 638 532	<b>36 965 913</b>	<b>31 971 755</b>

### 2. Aktivácia nákladov, výnosy z hospodárnej činnosti, finančnej činnosti a mimoriadnej činnosti

Prehľad o výnosoch pri aktivácii nákladov, výnosoch z hospodárskej činnosti, finančnej činnosti a výnosoch výnimočného rozsahu alebo výskytu je uvedený v nasledujúcom prehľade:

	2024	2023
<b>Významné položky pri aktivácii nákladov, z toho:</b>	<b>0</b>	<b>0</b>
Dlhodobý hmotný majetok vytvorený vlastnou činnosťou	0	0
Ostatná aktivácia	0	0
<b>Ostatné významné položky výnosov z hospodárskej činnosti, z</b>	<b>6 659 928</b>	<b>6 069 839</b>
Dotácie na zabezpečenie bezpečnostnej ochrany letísk	2 651 914	2 160 770
Dotácie na hasičskú a záchrannú službu	663 113	522 900
Dotácie na udržanie zamestnanosti, testovanie zamestnancov	0	0
Investičné dotácie	3 096 229	3 174 186
Dotácie na zabezpečenie nevyhnutnej leteckej dostupnosti	0	0
Dotácie na hospod.mobilizáciu a civilnú ochranu	15 881	14 784
Ostatné	232 791	197 199
<b>Významné položky výnosov z predaja DNM, DHM, z toho:</b>	<b>439 228</b>	<b>69 657</b>
Tržby z predaja pozemkov	370 833	0
Predaj DHM	0	10 042
Ostatné	68 395	59 615
<b>Finančné výnosy, z toho:</b>	<b>1 818</b>	<b>1 253</b>
<i>Kurzové zisky, z toho:</i>	<i>342</i>	<i>59</i>
Kurzové zisky ku dňu, ku ktorému sa zostavuje UZ	342	59
<i>Ostatné významné položky finančných výnosov, z toho:</i>	<i>1 476</i>	<i>1 194</i>
Výnosy z rozdielu medzi hodnotou vkladu a účtovnou hodnotou vkladateľného majetku	0	0
Výnosy z cenných papierov a podielov v dcérskej účtovnej jednotke	0	0
Výnosy úroky	0	0
Výnosy z precenenia derivátov určených na obchodovanie na reálnu hodnotu	0	0
Ostatné finančné výnosy	1 476	1 194
<b>Výnosy výnimočného rozsahu alebo výskytu</b>	<b>0</b>	<b>0</b>

### 3. Čistý obrat

Čistý obrat Spoločnosti na účely zistenia povinnosti overenia individuálnej účtovnej závierky audítorom [§ 19 ods. 1 písm. a) zákona o účtovníctve] je uvedený v nasledujúcom prehľade:

	2024	2023
Tržby za vlastné výrobky	0	0
Tržby z predaja služieb	36 964 537	31 969 712
Tržby za tovar	1 375	2 042
Výnosy zo zákazky	0	0
Výnosy z nehnuteľnosti na predaj	0	0
Iné výnosy súvisiace s bežnou činnosťou	84 272	70 315
<b>Čistý obrat spolu</b>	<b>37 050 184</b>	<b>32 042 069</b>

**F. INFORMÁCIE O NÁKLADOCH**

Prehľad o nákladoch na poskytnuté služby, ostatných nákladoch na hospodársku činnosť, finančných a nákladoch vynimočného rozsahu alebo výskytu:

**1. Náklady na poskytnuté služby, ostatné náklady na hospodársku činnosť, finančné a mimoriadne náklady**

Názov položky	2024	2023
<b>Náklady na poskytnuté služby, z toho:</b>	<b>5 843 024</b>	<b>5 865 358</b>
<i>Náklady voči audítorovi, audítorskej spoločnosti, z toho:</i>	<i>19 700</i>	<i>19 550</i>
Náklady na overenie UZ	19 700	19 550
<i>Ostatné významné položky za služby, z toho:</i>	<i>5 823 324</i>	<i>5 845 808</i>
Opravy a udržiavanie	1 519 024	1 584 468
Plány a štúdie	142 830	186 300
Nájomné nehnuteľnosti - pozemky	216 544	149 499
Nájomné ostatné	274 726	199 906
Právne, ekonomické a iné poradenstvo	62 118	161 715
Upratovanie priestorov	836 821	912 156
Poradenstvo, technická pomoc, konzultačná činnosť	142 297	82 610
Náklady na inzerciu, reklamu	94 132	127 944
Náklady na revízie zariadení	246 206	187 583
Náklady na uzívanie systémov pre vybavenie cestujúcich	127 952	126 984
Náklady na čistenie lietadiel	316 484	296 162
Školenia	185 601	152 372
Reprezentačné	108 592	91 717
Telekomunikačné služby	51 545	48 990
Nákup ost. služieb pre leteckých dopravcov	424 151	429 562
Odvoz a likvidácia odpadu	99 211	86 232
Služby v oblasti IT	135 094	118 295
Licenčné poplatky	150 601	186 701
Ostatné	689 395	716 612
<b>Ostatné významné položky nákladov z hospodárskej činnosti, z toho:</b>	<b>938 732</b>	<b>625 792</b>
Zostatková cena predaného dlhodobého majetku a materiálu	321 905	61 412
Tvorba a zúčtovanie opravných položiek k pohľadávkam	-27 062	-5 364
Ostatné (poistenie a iné)	643 889	569 744
<b>Finančné náklady, z toho:</b>	<b>1 388 485</b>	<b>1 032 623</b>
<i>Kurzové straty, z toho:</i>	<i>2 411</i>	<i>3 334</i>
Kurzové straty ku dňu, ku ktorému sa zostavuje UZ	2 411	3 334
<i>Ostatné významné položky finančných nákladov, z toho:</i>	<i>1 386 074</i>	<i>1 029 289</i>
Nákladové úroky	1 309 489	954 966
Bankové poplatky	76 585	74 323

**G. INFORMÁCIE O DANIACH Z PRÍJMOV**

Prevod od teoretickej dane z príjmov k vykázanej dani z príjmov je uvedený v nasledujúcom prehľade:

	2024			2023		
	Základ dane	Daň	Daň %	Základ dane	Daň	Daň %
Výsledok hospodárenia pred zdanením	4 735 820			-3 040 275		
z toho teoretická daň 21 %		994 522	21,00 %		-638 458	21,00 %
Daňovo neuznané náklady	2 725 604	572 377	12,09 %	7 604 158	1 596 873	-52,52 %
Výnosy nepodliehajúce dani	-7 443 014	-1 563 033	-33,00 %	-4 563 883	-958 415	31,52 %
Využitie daňovej straty		0	0,00 %	0	0	0,00 %
Využitie daňových odpočtov a iných daňových nárokov	0	0	0,00 %	0	0	0,00 %
Daň vyberaná zrážkou		0	0,00 %	0	0	0,00 %
	<u>18 410</u>	<u>3 866</u>	<u>0,08 %</u>	<u>0</u>	<u>0</u>	<u>0,00 %</u>
<b>Splatná daň</b>		<b><u>3 866</u></b>	<b><u>0,08 %</u></b>		<b><u>0</u></b>	<b><u>0,00 %</u></b>
Odložená daň		<u>2 233 051</u>	<u>47,15 %</u>		<u>849 663</u>	<u>-27,95 %</u>
<b>Celková vykázaná daň</b>		<b><u>2 236 917</u></b>	<b><u>47,23 %</u></b>		<b><u>849 663</u></b>	<b><u>-27,95 %</u></b>

Ďalšie informácie k odloženým daniam:

	2024	2023
Suma odloženej daňovej pohľadávky účtovanej ako náklad alebo výnos vyplývajúca zo zmeny sadzby dane z príjmov	0	0
Suma odloženého daňového záväzku účtovaného ako náklad alebo výnos vyplývajúci zo zmeny sadzby dane z príjmov	1 962 359	0
Suma odloženej daňovej pohľadávky týkajúca sa umorenia daňovej straty, nevyužitých daňových odpočtov a iných nárokov, ako aj dočasných rozdielov predchádzajúcich účtovných období, ku ktorým sa v predchádzajúcich účtovných obdobiach odložená daňová pohľadávka neúčtovala	0	0
Suma odloženého daňového záväzku, ktorý vznikol z dôvodu neúčtovania tej časti odloženej daňovej pohľadávky v bežnom účtovnom období, o ktorej sa účtovalo v predchádzajúcich účtovných obdobiach	0	0
Suma neuplatneného umorenia daňovej straty, nevyužitých daňových odpočtov a iných nárokov a odpočítateľných dočasných rozdielov, ku ktorým nebola účtovaná odložená daňová pohľadávka	73 574 938	107 000 280
Suma odloženej dane z príjmov, ktorá sa vzťahuje na položky účtované priamo na účty vlastného imania bez účtovania na účty nákladov a výnosov	0	0

Od 1. januára 2017 je sadzba dane z príjmov v Slovenskej republike 21 %. Od 1. januára 2025 je sadzba dane z príjmov v Slovenskej republike vo výške 24%.

**H. INFORMÁCIE ÚDAJOCH NA PODSÚVAHOVÝCH ÚČTOCH****Najatý majetok**

Spoločnosť má v nájme pozemky v katastrálnom území Trnávka vo výmere 22 378 m<sup>2</sup>, v katastrálnom území Vrakuňa vo výmere 93 792 m<sup>2</sup> a v katastrálnom území Farná vo výmere 23 304 m<sup>2</sup>. Nájomné zmluvy sú uzatvorené na 1 – 5 rokov a ročné nájomné predstavuje 170 618 EUR.

**Prenajatý majetok**

Spoločnosť prenájíma pozemky, nebytové priestory a parkoviská na obdobie od 1 roka až na dobu neurčitú. Výnosy z prenájmu dosiahli v roku 2024 sumu 4 162 631 EUR (v roku 2023: 3 205 487 EUR).

**I. INFORMÁCIE O INÝCH AKTÍVACH A INÝCH PASÍVACH****1. Podmienené záväzky**

Spoločnosť má nasledujúce podmienené záväzky, ktoré sa nesledujú v bežnom účtovníctve a neuvádzajú sa v súvahe:

- Spoločnosť má vydanú bankovú záruku v prospech Finančnej správy (colný úrad) vo výške 3,66 mil. EUR (2023: 2,26 mil. EUR) a v prospech Agentúry pre núdzové zásoby ropy a ropných výrobkov vo výške 162 tis. EUR.

Vzhľadom na to, že mnohé oblasti slovenského daňového práva doteraz neboli dostatočne overené praxou, existuje neistota v tom, ako ich budú daňové orgány aplikovať. Mieru tejto neistoty nie je možné kvantifikovať a zanikne až potom, keď budú k dispozícii právne precedensy, prípadne oficiálne interpretácie príslušných orgánov. Vedenie Spoločnosti si nie je vedomé žiadnych okolností, v dôsledku ktorých by jej vznikol významný náklad.

**J. INFORMÁCIE O PRÍJMOCH A VÝHODÁCH ČLENOV ŠTATUTÁRNYCH ORGÁNOV, DOZORNÝCH ORGÁNOV A INÝCH ORGÁNOV ÚČTOVNEJ JEDNOTKY**

Hrubé príjmy členov štatutárnych orgánov Spoločnosti, ktorí zároveň predstavujú kľúčový manažment spoločnosti, za ich činnosť pre Spoločnosť v sledovanom účtovnom období boli vo výške 356 606 EUR (v roku 2023: 387 775 EUR), hrubé príjmy dozorných orgánov Spoločnosti vo výške 81 516 EUR (v roku 2022: 76 385 EUR).

Členom štatutárneho orgánu, ani členom dozorných orgánov neboli v roku 2024 poskytnuté žiadne pôžičky, záruky alebo iné formy zabezpečenia, ani finančné prostriedky alebo iné plnenia na súkromné účely členov, ktoré sa vyúčtovávajú (v roku 2023: žiadne).

**K. INFORMÁCIE O SKUTOČNOSTIACH, KTORÉ NASTALI PO DNI, KU KTORÉMU SA ZOSTAVUJE ÚČTOVNÁ ZÁVIERKA, DO DŇA ZOSTAVENIA ÚČTOVNEJ ZÁVIERKY**

Po 31. decembri 2024 do dňa zostavenia účtovnej závierky nenastali také udalosti, ktoré by si vyžadovali uvedenie v účtovnej závierke k 31. decembru 2024.

**L. INFORMÁCIE O EKONOMICKÝCH VZŤAHOCH ÚČTOVNEJ JEDNOTKY A SPRIAZNENÝCH OSÔB****Transakcie s materskou účtovnou jednotkou**

Spoločnosť počas účtovného obdobia uskutočnila nasledujúce transakcie s materskou účtovnou jednotkou.

	2024	2023
MD SR	15 881	14 784
<b>Výnosy spolu</b>	<b>15 881</b>	<b>14 784</b>
	2024	2023
MD SR	2 000	0
<b>Náklady spolu</b>	<b>2 000</b>	<b>0</b>

K 31. decembru 2024 a k 31. decembru 2023 spoločnosť nevykazuje žiadny majetok a záväzky z transakcií s materskou spoločnosťou.

**Transakcie s ostatnými spriaznenými osobami**

Spoločnosť uskutočnila nasledujúce transakcie s dcérskymi účtovnými jednotkami:

	2024	2023
letiskové služby	352 120	299 417
nájomné	175 697	135 891
dodávka energií	586 198	1 031 720
predaj phm	24 788	16 487
dotácie	3 315 027	2 827 918
rozpustenie investičnej dotácie	3 096 229	3 174 187
predaj pozemku	0	0
ostatné	210 657	204 355
<b>Výnosy spolu</b>	<b>7 760 716</b>	<b>7 689 975</b>
	2024	2023
letové overovanie	4 583	4 813
spotreba plynu	679 782	1 579 279
udržiavanie núdzových zásob ropy	1 863 511	1 211 908
zdravotné a sociálne zabezpečenie	3 712 440	3 473 393
úroky z úveru SZRB	625 714	300 543
ostatné	63 243	179 629
<b>Náklady spolu</b>	<b>6 949 273</b>	<b>6 749 565</b>

Majetok a záväzky z transakcií s dcérskymi účtovnými jednotkami sú uvedené v nasledujúcom prehľade:

	<u>2024</u>	<u>2023</u>
Pohľadávky z obchodného styku	106 925	72 444
<b>Pohľadávky spolu</b>	<b><u>106 925</u></b>	<b><u>72 444</u></b>
	<u>2024</u>	<u>2023</u>
Záväzky z obchodného styku	195 120	239 600
Záväzky zo zdravotného a sociálneho zabezpečenia	775 709	408 623
Záväzky z poskytnutého úveru SZRB	16 210 800	17 214 000
Investičné dotácie - časové rozlíšenie	17 015 641	10 163 076
<b>Záväzky spolu</b>	<b><u>34 197 270</u></b>	<b><u>28 025 299</u></b>

**M. PREHĽAD O POHYBE VLASTNÉHO IMANIA**

Prehľad o pohybe vlastného imania v priebehu účtovného obdobia je uvedený v nasledujúcom prehľade:

	Stav k 1.1.2024	Prírastky	Úbytky	Presuny	Stav k 31.12.2024
<b>Základné imanie</b>	<b>292 427 637</b>	<b>0</b>	<b>0</b>	<b>0</b>	<b>292 427 637</b>
Základné imanie	292 427 637	0			292 427 637
Zmena základného imania	0	0	0	0	0
Pohľadávky za upísané vlastné imanie	0	0	0	0	0
<b>Emisné ážio</b>	<b>0</b>	<b>0</b>	<b>0</b>	<b>0</b>	<b>0</b>
<b>Ostatné kapitálové fondy</b>	<b>0</b>	<b>0</b>	<b>0</b>	<b>0</b>	<b>0</b>
<b>Zákonné rezervné fondy</b>	<b>354 653</b>	<b>0</b>	<b>0</b>	<b>0</b>	<b>354 653</b>
Zákonný rezervný fond (nedeliteľný fond)	354 653	0	0	0	354 653
Rezervný fond na vlastné akcie a vlastné podiely	0	0	0	0	0
<b>Ostatné fondy zo zisku</b>	<b>331 939</b>	<b>0</b>	<b>0</b>	<b>0</b>	<b>331 939</b>
Štatutárne fondy a ostatné fondy	331 939	0	0	0	331 939
<b>Oceňovacie rozdiely z precenenia</b>	<b>0</b>	<b>0</b>	<b>0</b>	<b>0</b>	<b>0</b>
Oceňovacie rozdiely z precenenia majetku a záväzkov	0	0	0	0	0
Oceňovacie rozdiely z kapitálových účastín	0	0	0	0	0
Oceňovacie rozdiely z precenenia pri zlúčení, splynutí a rozdelení	0	0	0	0	0
<b>Výsledok hospodárenia minulých rokov</b>	<b>-93 506 104</b>	<b>0</b>	<b>0</b>	<b>-3 889 938</b>	<b>-97 396 042</b>
Nerozdelený zisk minulých rokov	0	0	0	0	0
Neuhradená strata minulých rokov	-93 506 104	0	0	-3 889 938	-97 396 042
<b>Výsledok hospodárenia bežného účtovného obdobia</b>	<b>-3 889 938</b>	<b>2 498 902</b>	<b>0</b>	<b>3 889 938</b>	<b>2 498 902</b>
<b>Spolu</b>	<b>195 718 187</b>	<b>2 498 902</b>	<b>0</b>	<b>0</b>	<b>198 217 089</b>

Základné imanie Spoločnosti vo výške 292 427 637 EUR (31. decembra 2023: 292 427 637 EUR) tvorí:

- 6 709 kusov akcií s menovitou hodnotou 33 194 EUR, akcie znejú na MDV SR a majú podobu zaknihovaného cenného papiera (k 31. decembru 2023: 6 709 kusov akcií s menovitou hodnotou 33 194 EUR, akcie znejú na MDV SR a majú podobu zaknihovaného cenného papiera),
- 643 kusov akcií s menovitou hodnotou 34 EUR, akcie znejú na MDV SR a majú podobu zaknihovaného cenného papiera (k 31. decembru 2023: 643 kusov akcií s menovitou hodnotou 34 EUR, akcie znejú na MDV SR a majú podobu zaknihovaného cenného papiera),
- 1 kus akcie s menovitou hodnotou 3 319 390 EUR, akcia znie na MDV SR a má podobu zaknihovaného cenného papiera (k 31. decembru 2023: 1 kus akcie s menovitou hodnotou 3 319 390 EUR, akcia znie na MDV SR a má podobu zaknihovaného cenného papiera),
- 19 kusov akcií s menovitou hodnotou 3 319 392 EUR, akcie znejú na MDV SR a má podobu zaknihovaného cenného papiera (k 31. decembru 2023: 19 kusov akcií s menovitou hodnotou 3 319 392 EUR, akcie znejú na MDV SR a má podobu zaknihovaného cenného papiera),
- 1 kus akcie s menovitou hodnotou 3 319 391 EUR, akcia znie na MDV SR a má podobu zaknihovaného cenného papiera (k 31. decembru 2023: 1 kus akcie s menovitou hodnotou 3 319 391 EUR, akcia znie na MDV SR a má podobu zaknihovaného cenného papiera).

Základné imanie bolo splatené v plnom rozsahu.

Priemerný zisk na akciu predstavuje k 31. decembru 2024 339 EUR (k 31. decembru 2023: strata 528 EUR).

Prehľad o pohybe vlastného imania za predchádzajúce účtovné obdobie je uvedený v nasledujúcej tabuľke:

	Stav k 1.1.2023	Prírastky	Úbytky	Presuny	Stav k 31.12.2023
<b>Základné imanie</b>	<b>292 427 637</b>	<b>0</b>	<b>0</b>	<b>0</b>	<b>292 427 637</b>
Základné imanie	292 427 637	0	0	0	292 427 637
Zmena základného imania	0	0	0	0	0
Pohľadávky za upísané vlastné imanie	0	0	0	0	0
<b>Emisné ážio</b>	<b>0</b>	<b>0</b>	<b>0</b>	<b>0</b>	<b>0</b>
<b>Ostatné kapitálové fondy</b>	<b>0</b>	<b>0</b>	<b>0</b>	<b>0</b>	<b>0</b>
<b>Zákonné rezervné fondy</b>	<b>354 653</b>	<b>0</b>	<b>0</b>	<b>0</b>	<b>354 653</b>
Zákonný rezervný fond (nedeliteľný fond)	354 653	0	0	0	354 653
Rezervný fond na vlastné akcie a vlastné podiely	0	0	0	0	0
<b>Ostatné fondy zo zisku</b>	<b>331 939</b>	<b>0</b>	<b>0</b>	<b>0</b>	<b>331 939</b>
Štatutárne fondy a ostatné fondy	331 939	0	0	0	331 939
<b>Oceňovacie rozdiely z precenenia</b>	<b>0</b>	<b>0</b>	<b>0</b>	<b>0</b>	<b>0</b>
Oceňovacie rozdiely z precenenia majetku a záväzkov	0	0	0	0	0
Oceňovacie rozdiely z kapitálových účastín	0	0	0	0	0
Oceňovacie rozdiely z precenenia pri zlúčení, splynutí a rozdelení	0	0	0	0	0
<b>Výsledok hospodárenia minulých rokov</b>	<b>-89 577 102</b>	<b>0</b>	<b>0</b>	<b>-3 929 002</b>	<b>-93 506 104</b>
Nerozdelený zisk minulých rokov	0	0	0	0	0
Neuhradená strata minulých rokov	-89 577 102	0	0	-3 929 002	-93 506 104
<b>Výsledok hospodárenia bežného účtovného obdobia</b>	<b>-3 929 002</b>	<b>-3 889 938</b>	<b>0</b>	<b>3 929 002</b>	<b>-3 889 938</b>
<b>Spolu</b>	<b>199 608 125</b>	<b>-3 889 938</b>	<b>0</b>	<b>0</b>	<b>195 718 187</b>

Účtovná strata za rok 2023 bola účtovaná takto:

	2023
Účtovná strata	3 889 938
<b>Vysporiadanie účtovnej straty</b>	<b>2023</b>
Zo zákonného rezervného fondu	0
Zo štatutárnych a ostatných fondov	0
Z nerozdeleného zisku minulých rokov	0
Úhrada straty spoločníkmi	0
Prevod do neuhradenej straty minulých rokov	-3 889 938
Iné	
<b>Spolu</b>	<b>-3 889 938</b>

Na základe rozhodnutia akcionára zo dňa 10. júna 2024 číslo 59/RA-2024 bol hospodársky výsledok roku 2023 prevedený na neuhradenú stratu minulých rokov.

O rozdelení výsledku hospodárenia za účtovné obdobie 2024 vo výške 2 498 903 EUR rozhodne valné zhromaždenie. Návrh štatutárneho orgánu valnému zhromaždeniu je takýto:

- úhrada straty minulých rokov 2 249 013 EUR.
- tvorba zákonného rezervného fondu vo výške 10% z čistého zisku 249 890 EUR

## N. PREHĽAD PEŇAŽNÝCH TOKOV K 31. DECEMBRU 2024

Prehľad peňažných tokov	2024	2023
	EUR	EUR
<b>Čistý zisk (pred odpočítaním daňových a mimoriadnych položiek)</b>	<b>4 735 820</b>	<b>-3 040 275</b>
Úpravy o nepeňažné operácie:		
Odpisy dlhodobého majetku	10 874 642	11 679 637
Odpis zásob	0	0
Odpis pohľadávky / (záväzku)	-35 955	-23 451
Zmena stavu opravnej položky k dlhodobému majetku	0	0
Zmena stavu opravnej položky k pohľadávkam	-63 033	-29 415
Zmena stavu opravnej položky k zásobám	0	0
Zmena stavu rezerv	-634 267	571 200
Zmena stavu položiek časového rozlíšenia nákladov a výnosov	17 267	111 459
Úrokové náklady a bankové poplatky	1 357 432	1 029 289
Strata / (zisk) z predaja dlhodobého majetku	-113 038	-10 125
Výnosy z dlhodobého finančného majetku	0	0
Rozpustenie výnosov budúcich období vyplývajúcich z dotácií	-3 096 230	-3 174 187
Ostatné nepeňažné náklady/výnosy		
Iné	0	79 105
<b>Zisk z prevádzky pred zmenou pracovného kapitálu</b>	<b>13 042 638</b>	<b>7 193 237</b>
Zmena pracovného kapitálu:		
Úbytok (prírastok) pohľadávok z prevádzkovej činnosti	-12 099 063	67 665
Úbytok (prírastok) zásob	-67 830	214 284
(Úbytok) prírastok záväzkov z prevádzkovej činnosti	713 331	- 1 386 993
Iné	2 188	3 533
<b>Prevádzkové peňažné toky</b>	<b>11 591 263</b>	<b>8 865 711</b>
<b>Peňažné toky z prevádzkovej činnosti</b>		
Prevádzkové peňažné toky	<b>11 591 263</b>	<b>8 865 711</b>
Zaplatené úroky a bankové poplatky	-1 357 432	- 1 029 289
Prijaté úroky	0	0
Zaplatená daň z príjmov	0	0
Vyplatené dividendy	0	0
Ostatné položky nezahrnuté do prevádzkovej činnosti	0	0
<b>Čisté peňažné toky z prevádzkovej činnosti</b>	<b>10 522 831</b>	<b>7 836 422</b>
<b>Peňažné toky z investičnej činnosti</b>		
Nákup dlhodobého majetku	- 1 325 499	- 838 299
Príjmy z predaja dlhodobého majetku	370 837	10 125
Obstaranie fin. investícií	0	0
Poskytnuté dlhodobé pôžičky	0	0
Úbytok dlhodobého zádržného	0	0
Úbytok (prírastok) záväzkov z nákupu dlhodobého majetku	0	0
Prijaté dividendy	0	0
<b>Čisté peňažné toky z investičnej činnosti</b>	<b>-954 662</b>	<b>- 828 174</b>
<b>Peňažné toky z finančnej činnosti</b>		
Príjmy zo zvýšenia základného imania a ostatných kapitálových fondov		
Príjmy z mimoriadnych položiek	0	0
Splátky úverov a pôžičiek od bánk	-1 503 580	-1 516 172

Príjmy z úverov a pôžičiek od bánk	15 470	4 459
Príjmy / splátky pôžičiek prijatých od spoločností v Skupine		
Príjmy z investičných dotácií	10 000 000	0
Splátky záväzkov z leasingu	-23 588	-23 124
<b>Čisté peňažné toky z finančnej činnosti</b>	<b>8 488 302</b>	<b>-1 534 837</b>
Kurzové rozdiely k peňažným prostriedkom a ekvivalentom	0	43
<b>Prírastky (úbytky) peňažných prostriedkov a peňažných ekvivalentov</b>	<b>17 767 472</b>	<b>5 473 411</b>
Peňažné prostriedky a peňažné ekvivalenty na začiatku roka	12 079 527	6 606 116
<b>Peňažné prostriedky a peňažné ekvivalenty na konci roka</b>	<b>29 846 999</b>	<b>12 079 527</b>
<b>Finančné účty</b>	<b>29 846 999</b>	<b>12 079 527</b>
<b>Kontokorentné úvery</b>	<b>0</b>	<b>0</b>
<b>Peňažné prostriedky a peňažné ekvivalenty na konci roka</b>	<b>29 846 999</b>	<b>12 079 527</b>

### Peňažné prostriedky

Peňažnými prostriedkami (angl. cash) sa rozumie peňažná hotovosť, ekvivalenty peňažnej hotovosti, peňažné prostriedky na bežných účtoch v bankách alebo pobočkách zahraničných bánk, kontokorentný účet a časť zostatku účtu peniaze na ceste, ktorý sa viaže k prevodu medzi bežným účtom a pokladnicou alebo medzi dvoma bankovými účtami.

### Peňažné ekvivalenty

Peňažnými ekvivalentmi (angl. cash equivalents) sa rozumie krátkodobý finančný majetok zameniteľný za vopred známu sumu peňažných prostriedkov, pri ktorom nie je riziko výraznej zmeny jeho hodnoty v najbližších troch mesiacoch odo dňa, ku ktorému sa zostavuje účtovná zvierka, napríklad termínované vklady na bankových účtoch, ktoré sú uložené najviac na trojmesačnú výpovednú lehotu, likvidné cenné papiere určené na obchodovanie, prioritné akcie obstarané účtovnou jednotkou, ktoré sú splatné do troch mesiacov odo dňa, ku ktorému sa zostavuje účtovná zvierka.