

Partner in Pet Food SK s.r.o.

**SPRÁVA NEZÁVISLÉHO AUDÍTORA
Z AUDITU ÚČTOVNEJ ZÁVIERKY
K 31. DECEMBRU 2024**

A

**SPRÁVA K ĎALŠÍM POŽIADAVKÁM
ZÁKONOV A INÝCH PRÁVNÝCH PREDPISOV**



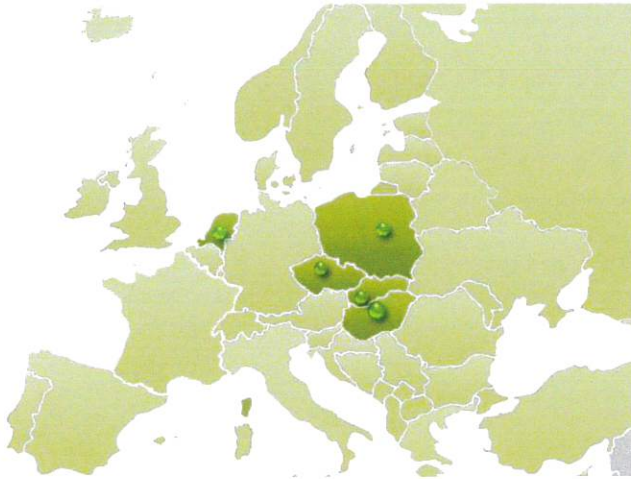
Výroční správa



2024

SKUPINA PARTNER IN PET FOOD

Skupina Partner in Pet Food v skratke (PPF)



je popredným európskym výrobcom a distribútorom kvalitných značkových výrobkov pre domácich miláčikov. Od roku 2011 bola vlastníkom skupiny PPF finančná skupina Advent International. Vďaka investícii a podpore finančnou skupinou Advent International, skupina PPF rozšírila svoje výrobné kapacity, čím zrýchlila zavedenie a distribúciu nových produktov na trh pre uspokojenie neustále rastúceho dopytu po kvalitných

výrobných v širokom sortimente a v nadštandardných službách pre zákazníkov. V roku 2018 sa nastala zmena: finančná skupina Advent International predala celú skupinu PPF ďalšej úspešnej spoločnosti Cinven. Spoločnosť Cinven má za sebou vyše 40 ročné skúsenosti v oblasti investície. Spoločnosť Cinven financuje úspešné a kvalitné spoločnosti a spolupracuje s nimi, aby im pomohla rásť a rozvíjať sa pomocou ich osvedčených stratégií tvorby hodnôt.

Výrobky vyrába pod vlastnou značkou, pričom skupina PPF takisto dodáva výrobky pod značkou reťazcov do popredných európskych supermarketov, ktoré ponúkajú širokú škálu vysoko kvalitných mačacích a psích krmív. Skupina PPF produkuje suché aj vlhké krmivá. Medzi suché výrobky patria granule a medzi vlhké výrobky patria konzervy (kúskové a mleté), alu poháre, jednorázové alu vrecká.

Skupina PPF v súčasnosti distribuuje svoje výrobky do 38 krajín sveta. Medzi hlavných odberateľov patria najmä európske supermarkety, ale dôležitú pozornosť venuje aj distribúciu svojich výrobkov do lokálnych malo a veľkoobchodných sietí, ako aj do špecializovaných obchodov pre domácich miláčikov. Skupina PPF je jediným operátorom na trhu, ktorý je integrovaný do pan-európskej produkčnej siete. Výhodou tejto siete je neustále sa zvyšujúca úroveň efektivity a flexibility dodávok výrobkov zákazníkom skupiny PPF v požadovanom sortimente, kvalite a objeme. Celkový objem produkcie je zabezpečený v siedmich výrobných závodoch, ktoré sa nachádzajú v krajinách ako sú Holandsko, Česká Republika, Slovensko a Maďarsko. Skupina PPF je riadená manažmentom najvyššej úrovne. Medzinárodný manažment sídli a riadi kľúčové pozície v dcérskych spoločnostiach skupiny PPF z Maďarska.

Základným princípom pre zabezpečenie nepretržitej inovácie produktov je vyvíjanie nových



produktov a optimalizácia portfólia. To umožňuje skupine PPF poskytovať svojim zákazníkom tie najlepšie nové produkty a držať krok s požiadavkami spotrebiteľa s cieľom zladiť nutričné potreby domácich zvierat s meniacimi sa ich životnými podmienkami. Produkty skupiny PPF sú špeciálne vytvorené pre ochranu organizmu domácich maznáčikov

s podporou ich imunitného systému, vitality svalov, posilňujúcich ich stavbu tela. Tieto výrobky sú ľahko stráviteľné, pretože obsahujú biologicky cenné bielkoviny, tuky, sacharidy, vitamíny a minerály. Ich pravidelná konzumácia poskytuje všetky potrebné živiny, ktoré pomáhajú udržiavať výborný zdravotný stav domácich maznáčikov.

Poslaním spoločnosti je udržať si vedúcu pozíciu na trhu s „pet food“ výrobkami v celoeurópskom meradle. Na zabezpečenie tohto cieľa je dôležité udržať pomer ceny a kvality výrobkov, ďalej poskytovať nadštandardnú servisnú úroveň, neustále investovať do inovácie výrobkov a udržať dostatočný sortiment výrobkov podľa požiadaviek trhu. Skupina je výnimočným lídrom na vybraných trhoch, aby mohla ponúknuť plnú škálu vysoko-kvalitných produktov pre svojich zákazníkov. Medzi najznámejšie značky skupiny patria predovšetkým: *Softmix, Prevital, Nutrilove, Dax, Propesko, Reno*. Do ziskových centier skupiny patria materská spoločnosť Partner in Pet Food Polska spółka z ograniczoną odpowiedzialnością a tiež sesterské spoločnosti: Partner in Pet Food NL, Partner in Pet Food Hungaria Kft., Partner in Pet Food CZ s.r.o., Partner in Pet Food SK s.r.o.

INFORMÁCIE O SPOLOČNOSTI

Spoločnosť Partner in Pet Food SK s.r.o. Dunajský Klátov pôsobí na trhu od 6.09.2011, ako člen medzinárodnej spoločnosti Partner in Pet Food Group N.V. Spoločnosť vznikla v roku 2011 ako výsledok akvizície spoločnosti. Pôvodná prevádzka bola postavená v roku 1992 spoločnosťou NAMA s. r. o. ktorá sa začala zaoberať výrobou krmív pre spoločenské zvieratá v roku 1996. Do roku 2011 spoločnosť fungovala pod menom Provimi Pet Food SK s.r.o., pričom jej vlastníkom bola skupina Provimi. Koncom roka 2011 podiel spoločnosti Provimi odkúpila holandská spoločnosť Partner in Pet Food Group B.V., ktorá sa stala v roku 2011 aj jej väčšinovým vlastníkom.

Obchodná spoločnosť Partner in Pet Food SK s.r.o. bola založená dňa 06.09.2011 a do Obchodného registra Okresného súdu Trnava oddiel Sro vložka č. 28041/T bola zapísaná dňa 6.9.2011. Medzi hlavné činnosti spoločnosti patria:

- Výroba krmných zmesí
- Skladovanie
- Baliace činnosti, manipulácia s tovarom
- Kúpa tovaru na účely jeho predaja konečnému spotrebiteľovi (maloobchod) alebo iným prevádzkovateľom živnosti (veľkoobchod)



Spoločnosť patrí na trhu medzi stredné firmy. Hlavnou činnosťou spoločnosti je výroba suchého extrudovaného krmiva pre psov a mačky, ale zaoberá sa aj s distribúciou konzervovaných a sušených krmív pre zvieratá. Jedná sa o granulovanú krmnu

zmes pokrývajúcu celodennú výživovú potrebu psov jednotlivých vekových, resp. výkonových kategórií. Krmivo členíme na skupinovú výrobu do nasledovných skupín: krmivo pre šteňatá, Junior, Aktív a Senior.

Výrobky spoločnosti sú umiestňované najmä na Slovenskom trhu, ale popri domácom trhu spoločnosť dodáva krmivá aj iným spoločnostiam materskej spoločnosti, hlavne na trhy do Poľska príležitostne do Maďarskej a Českej republiky.

Majiteľmi spoločnosti sú spoločnosti Partner in Pet Food NL B.V. s podielom na základnom imaní spoločnosti vo výške 92,5 % a spoločnosť Partner in Pet Food Hungária Kft s podielom na základnom imaní spoločnosti vo výške 7,5 %.

Výška základného imania spoločnosti podľa obchodného registra je 10.000,- EUR. Konateľmi spoločnosti sú páni Petr Ludvík a Stéphane Re - ktorí sú oprávnení za spoločnosť konať samostatne. Spoločnosť Partner in Pet Food SK s.r.o. nemá v súčasnosti zriadenú organizačnú zložku v zahraničí.

ÚVODNÉ SLOVO KONATEĽA SPOLOČNOSTI

Vážení klienti, kolegovia a spolupracovníci

Dostáva sa Vám do rúk výročná správa spoločnosti Partner in Pet Food SK s.r.o. za rok 2024, v ktorej môžete nahliadnuť do výsledkov dosiahnutých za minulý rok a získať základné informácie o našich aktivitách a ďalších plánoch a prognózach na rok 2025.

V prvom rade by som Vám všetkým chcel poďakovať za dôveru, ktorú ste do nás a do našich výrobkov vložili. S uspokojením môžem konštatovať, že sme dosiahli úspechy vo všetkých oblastiach predaja najmä vďaka dobrému a korektnému prístupu k našim partnerom.

Naším poslaním je poskytnúť zákazníkovi plnú škálu vysoko kvalitných výrobkov pre domáce zvieratá a byť v Európe výrobcom krmív číslo 1 najmä z pohľadu úplnosti a presnosti dodávok, pomeru ceny a kvality, ďalej z pohľadu manažmentu kategórie krmív pre domáce zvieratá, inovácií a tiež z pohľadu európskej siete výrobných závodov.

Spoločnosť Partner in Pet Food SK s.r.o sa v roku 2011 stala právnym nástupcom spoločnosti Provimi Pet Food SK s.r.o., ktorá zanikla na základe zmluvy o zlúčení spoločnosti. Od roku 2018 má naša spoločnosť nového vlastníka a to Partner in Pet Food NL B.V. z Holandského kráľovstva. Naším novým minoritným vlastníkom je Partner in Pet Food Hungaria Kft.

Od roku 2021 pribudol do spoločnosti aj ďalší konateľ Stéphane Re, ktorý sa svojimi dlhoročnými skúsenosťami bude podieľať na zveľaďovaní našej spoločnosti.

Napriek silnej konkurencii na trhu výroby a predaja krmív pre psov a mačky sme opäť potvrdili, že kvalita a výkonnosť je stabilnou a dôveryhodnou črtou našej spoločnosti, a veríme, že si naďalej udržíme popredné miesto na európskom trhu. Celkové predaje a trhovú podiel našej spoločnosti už dlhodobo medzoročne rastú, a to predovšetkým vďaka stále sa rozširujúcej distribúcii i ponuke adekvátneho a atraktívneho portfólia výrobkov.

Významným trendom na trhu krmív pre domácich miláčikov je stále rastúci podiel privátnych značiek na celkovom objeme predajov trhu „pet food“. Privátne značky potravinových reťazcov ponúkajú kvalitné produkty za nižšiu cenu v porovnaní so značkovými produktmi. Tento trend poukazuje na to, aký je pre konečného spotrebiteľa dôležitý čo najlepší pomer ceny a kvality.

V predošlých rokoch sme prišli s viacerými inováciami – chrumkavé granule, granule s použitím čerstvého mäsa, rad krmív pre sterilné mačky, jednorporciové vrecúška s filetkami, atď. Na slovenský trh sme v tomto roku uviedli nové druhy obľúbených jednorporciových vrecúšok pre psov a mačky – kúsky v želé pre psov v širokej palete príchutí značiek Nutrilove, PreVital a VitalBite. Praktické a kvalitné balenie kapsičiek umožňuje majiteľom krmív pre

domáce zvieratá, aby krmili svojich miláčikov hygienickejším spôsobom stále čerstvým krmivom.

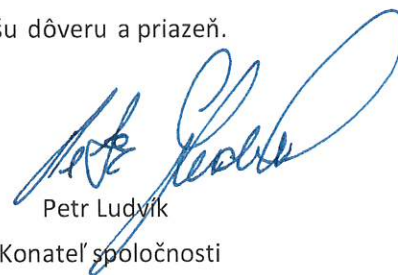
Stále sa nám darí definovať a následne zrealizovať viacero projektov týkajúcich sa zvýšenia efektivity, zníženia nákladov a v neposlednom rade zvýšenia kvality našich výrobkov. Sme hrdí na to, že tak, ako už dlhé roky za sebou, sme úspešne obhájili všetky certifikáty kvality – ISO, HACCP a IFS na vysokej úrovni.

Napriek rastu cien surovín a obalového materiálu očakávame ďalší rast spoločnosti. V tom nám pomáhajú podpísané zmluvy a vopred dohodnuté ceny surovín na dlhšiu dobu a silná obchodná spolupráca s našimi najväčšími zákazníkmi.

Sme hrdí na dosiahnuté výsledky našej spoločnosti. Ďakujeme našim obchodným partnerom aj dodávateľom za ich seriózne a profesionálne prístup pri budovaní úspešných vzájomných obchodných vzťahov. Poďakovanie patrí našim zamestnancom, na ktorých sme právom hrdí. Významnou mierou prispeli k spoločnému dielu a vďaka ich dlhodobému vysokému výkonu mohla naša spoločnosť dosiahnuť tieto výsledky.

Spolu s rastom slovenskej ekonomiky, tempo nášho rastu a rastu našej produktivity chceme zvýšiť nad úroveň minulého roka. Počet našich zamestnancov by mal zostať stabilný. Plánujeme implementovať viaceré projekty ako sú napríklad obnova strojových zariadení a vozového parku.

Vážení obchodní partneri, veríme, že ani v budúcnosti nesklameme vašu dôveru a priazeň. Snažíme sa naplniť vaše nároky a očakávania k vašej plnej spokojnosti.



Petr Ludvík
Konateľ spoločnosti

VÍZIE SPOLOČNOSTI

Spoločnosť chce byť úspešnou a vyhľadávanou firmou na tuzemskom i medzinárodnom trhu



tak, aby sa podľa jasných a striktných cieľov a plánov neustále rozvíjala, ako po stránke personálnej, tak aj výrobnjej. Spoločnosť chce hrať významnú rolu pri predaji vysokokvalitných, bezpečných krmív pri používaní medzinárodných zdrojov výskumu a

rozvoja, pritom využívať priemyselné skúsenosti posledných rokov. Využívame všetky naše technické skúsenosti, aby sme poskytli bezpečné a chutné krmivo pre domáce zvieratá na celom svete.

Poslaním obchodnej a výrobnjej spoločnosti Partner in Pet Food SK s.r.o. je uspokojovať potreby zákazníkov prostredníctvom kvalitných výrobkov a tovarov, pričom pod pojmom zákazník rozumieme nielen veľké obchodné spoločnosti (hypermarkety, veľkosklady, centrálné strediská skupín obchodov), ale aj živnostníkov a malých odberateľov predávajúcich krmivo pre domáce zvieratá.

STRATEGICKÉ CIELE SPOLOČNOSTI

Aby sa naša spoločnosť dostala do želanej pozície, stanovili sme si nasledovné méty k získaniu a udržaniu strategických hodnôt našich spoločníkov, zákazníkov, dodávateľov, ale aj našich zamestnancov.

- **Trhová pozícia** – posilniť trhovú pozíciu a zvýšiť konkurencieschopnosť v Slovenskej republike, rozširovať činnosť v Maďarskej a Českej republike, vniknúť na trh susedných krajín
- **Zákaznícky servis** – uspokojovať neustále meniace sa potreby našich zákazníkov pomocou inovatívnych prostriedkov, cez vývoj a technickú podporu
- **Kvalitné produkty** – výroba a predaj bezpečných a akostných výrobkov na základe trhových podmienok pri neustálom vývoji
- **Hospodárske výsledky** – zvyšovanie zisku po zdanení s dôrazom na čiastkové finančné ciele likvidity, rentability a stability
- **Financie** – zabezpečiť dostatočné peňažné prostriedky so znižovaním doby obratu pohľadávok, prispôbovať sa ku krátkodobému finančnému, podnikateľskému plánu,

tak ako pri dosahovaní miery tržieb, tak pri úrovni nákladov, zabezpečiť podmienky využívaním controllingu

- **Obchod a marketing** – intenzívne budovať značku prostredníctvom kvalitných a cenovo výhodných tovarov, krátením doby reakcie na požiadavky zákazníkov, vzbudiť zvedavosť potenciálnych a stálych zákazníkov na vyskúšanie našich tovarov prostredníctvom mesačných akcií s hodnotnými cenami, zdokonaľovať využitie distribučných kanálov
- **Ochrana životného prostredia** – dodržiavať environmentálne predpisy a predpisy selektívneho odpadového hospodárstva aj pri zavedení nových produktov alebo produktových skupín na tuzemský trh
- **Skladové hospodárstvo** – zabezpečiť tovar z tuzemska alebo zo zahraničia za najvýhodnejšiu cenu na základe požiadaviek zákazníka v rámci sortimentu, udržať doby obratu skladu, znížiť zostatky na sklade
- **Personálna oblasť** – zabezpečiť odborný rast zamestnancov prostredníctvom školení alebo účasťou na odborných konferenciách, hodnotiť kreatívne myslenie a vzácne nápady, motivovať poskytovaním firemných benefitov, umožniť pracovný postup a seba rozvíjanie.
- **Informačná činnosť** – maximálna otvorenosť v informovaní zamestnancov a verejnosti.
- **Výskumná a vývojová činnosť** – v súčasnosti spoločnosť nevykonáva uvedené činnosti.

FIREMNÁ KULTÚRA

Hlavnými znakmi firemnej kultúry spoločnosti sú:

- orientácia na zákazníka
- prirodzená a otvorená komunikácia
- skvalitňovanie vnútropodnikových procesov
- povzbudzovanie zamestnancov na kreativitu
- spoločná zodpovednosť k realizácii cieľov.



Vedenie spoločnosti Partner in Pet Food SK s.r.o. sa zaväzuje k nasledovným cieľom:

- ✓ riadiť sa politikou kvality centrály, byť jej plnohodnotným členom a konkurencieschopným dodávateľom granulovaných krmív pre psov a mačky na stredoeurópskom trhu;
- ✓ vyrábať a dodávať bezpečné a kvalitné komplexné krmivá pre psov a mačky zodpovedajúce aktuálnym poznatkom o ich výživových potrebách, požiadavkám zákonov, špecifikovaným požiadavkám zákazníkov a štandardom skupiny;
- ✓ vytvoriť, dokumentovať, zaviesť a udržiavať systém manažérstva kvality podľa ISO 9001 a systém bezpečnosti potravín podľa ISO 22000 a plniť požiadavky IFS;



- ✓ vytvárať a poskytovať nevyhnutné zdroje a podmienky na výrobu a dodávanie kvalitných a bezpečných krmív;
- ✓ neustále zlepšovať a rozvíjať manažérske systémy vedúce k vyššej spoľahlivosti výrobkov a spokojnosti zákazníka.

CHARAKTERISTIKA VÝROBY, ZNÁZORNENIE VÝROBNÉHO PROCESU

Spoločnosť Partner in Pet Food SK vyrába granulovanú krmnú zmes pokrývajúcu celodenné výživové potreby psov jednotlivých vekových, resp. výkonových kategórií. Krmivo členíme do nasledovných skupín: krmivo pre šteňatá, Junior, Aktív, Senior. Pri krmive pre mačky na: krmivo pre mláďatá, mladé mačky, dospelé mačky.

Krmivá obsahujú obilnú zložku, živočišne múčky, mliečne zložky, oleje, tuky, antioxidanty, premixy (výživové doplnky: vitamíny, aminokyseliny, mikro- a makro- elementy), farbivá, schutňovadlá, antimykotiká. Krmné komponenty sa upravujú mletím, zmiešajú sa v homogenizátore ďalej sa tepelne upravujú pri teplote najmenej 90 °C a extrudujú sa do príslušného tvaru. Po tomto procese sa vyrobené granuláty vysušia, doplnia sa kvapalné zložky a po vychladnutí nasleduje baliaci proces.

Balenie sa uskutočňuje pri bežnej atmosfére. Obal je čiastočne priepustný pre vzduch a vlhkosť. Používa sa potlačená, nepriehľadná polyetylénová fólia, ktorá sa plní dávkovačom. Vrecká sú zvárané teplom, aby sa predišlo ich roztrhnutiu. Výrobky sú skladované pri stálej teplote a vlhkosti.

VÝROBNÝ PROCES

Manažér kvality vytvára recepty na jednotlivé produkty pomocou optimalizačného programu



„FORMAT“ na základe požiadaviek zákazníka a špecifikácií na produkt a parametrov vstupujúcich surovín, premixov a doplnkových látok. Počas procesu výroby pracovník zodpovedný za výrobu vykonáva kontrolu výrobného procesu. Vykoná stanovenie vlhkosti produktu a špecifickej hmotnosti. Počas výroby určený pracovník odoberie

vzorku hotového krmiva (za chladičom) o hmotnosti 1 kg, ktoré označí názvom produktu, dátumom a hodinou odberu a vzorka sa uloží v sklade vzoriek. Vzorka zostáva v spoločnosti 1 rok (doba expirácie) alebo 2 roky (v prípade krmív s dobou expirácie 2 roky) pre účely dodatočnej kontroly a rozboru v prípade reklamácie. Pracovník prípravy surovín (mixér) môže odobrať na výrobu len tie suroviny, ktoré boli laboratóriom uvoľnené do výroby.

Plánovanie realizácie produktu obsahuje:

- informácie o charakteristikách produktu, ak je to potrebné;
- pracovné inštrukcie a ich umiestnenie na pracovných miestach v prípade, že si to vyžaduje zložitosť, štandardizácia procesu alebo kvalifikácia pracovníka;
- technologické zariadenia, na ktorých sa tieto činnosti vykonávajú, spôsob ich obsluhy, údržby a starostlivosti (čistenia);
- zabezpečenie ochrany priestorov pred vnikaním škodcov a ich sústavné ničenie, pred vnikaním vlhkosti, pred stratou a poškodením;
- dostupnosť a používanie vhodných prístrojov na monitorovanie a meranie;
- zabezpečenie vykonávania monitorovania a merania v určených prípadoch a v prípadoch ustanovených predpismi,
- uvoľňovanie produktu len na základe výsledkov výstupnej kontroly,
- určenie nevyhnutnej doby skladovania vzorky po dodaní produktu.

Na vykonávanie technologických operácií sa používajú zariadenia, ktoré spĺňajú najmenej tieto požiadavky:

- sú vhodné na daný účel,
- nesmú uvoľňovať nežiaduce a toxické látky do produktu,
- musia byť odolné voči použitým materiálom,
- musia mať hygienický dizajn – ľahko čistiteľné,
- majú kapacitu primeranú maximálnym výkonom prevádzkarne,
- ak je to potrebné sú schválené príslušným štátnym orgánom na dané použitie,
- sú vybavené vhodnými prístrojmi na monitorovanie a meranie. Ak je to z hľadiska zdravotnej bezpečnosti a kvality produktov nevyhnutné, tieto prístroje na monitorovanie sa overujú a kalibrujú v primeraných intervaloch.
- spĺňajú požiadavky na zistenie bezpečnosti a ochrany zdravia pri práci a bezpečnosti technických zariadení.

Cieľom systému sledovateľnosti je:

- mať dostatok informácií na spoľahlivé určenie dodávateľa suroviny, ktorá bola použitá na výrobu výrobkov a jej dodávky,
- mať dostatok informácií na spoľahlivé určenie miesta, kde sa konkrétna šarža výrobku spoločnosti nachádza,
- mať dostatok informácií na spoľahlivé určenie minulosti výrobku,
- minimalizovať straty spoločností v prípade výskytu závažnej nehody z hľadiska kvality a bezpečnosti výrobkov alebo v prípade mimoriadnych udalostí,
- umožniť účinnú komunikáciu o konkrétnej šarži výrobkov pri riešení reklamácií a mimoriadnych udalostí,
- v každom stupni procesu realizácie produktu identifikovať stav produktu, vzhľadom na výsledky monitorovania a merania: označenie nezhodného produktu, označenie uvoľnenia produktu.

Šaržu výrobkov tvorí výroba konkrétneho druhu krmiva a balenia v jednej pracovnej zmene.



Údaje na obale – názov, hmotnosť a dátum minimálnej trvanlivosti umožňujú vysledovať podmienky výroby aj použité suroviny. Ak sa vykoná prepracovanie nevyhovujúceho produktu alebo nezhodného výrobku na výrobok, ktorý je inou šaržou, použitie týchto produktov sa musí uviesť vo výrobnej dokumentácii.

Kvality manažér overuje sledovateľnosť najmenej raz ročne a to:

- smerom od výrobku k surovinám, dodávateľom a procesom, vrátane miesta, kde sa príslušná šarža výrobkov nachádza – overovanie sledovateľnosti zhora nadol,
- smerom od surovín k výrobkom a ich mieste, kde sa práve nachádzajú – overovanie sledovateľnosti zdola nahor.

Počas balenia hotové krmivo sa z chladiaceho zariadenia presúva do medzizásobníkov. Podľa potreby sa produkt nabaľuje do vhodných obalov. Po nabalení hotového krmiva zamestnanec zodpovedný za balenie označí vrecia etiketou s popisom produktu a dátumom výroby a dátumom spotreby.

Pri balení do označených vriec pracovník zodpovedný za výdaj zo skladu zodpovedá za použitie obalov, ktoré spĺňajú požiadavky predpisov. Manažér kvality v rámci jedného z interných auditov raz ročne skontroluje všetky používané označené obaly a etikety z hľadiska plnenia požiadaviek zákonov. Nabalený produkt sa ukladá na palety. Expedícia sa uskutoční na príkaz vedúceho logistiky podľa dohody so zákazníkom. Vedúci logistiky spolu s vedúcim výroby vypracuje denný „Plán expedície – rozvozu tovaru“ vedúci logistiky odovzdá vedúcemu skladu, ktorý po overení údajov kópiu tohto plánu odovzdá pracovníkovi ekonomického útvaru a skladníkovi, ktorí sú zodpovední za vypracovanie dodacích listov a faktúr pre zákazníkov.

NÁVRH NOVÝCH KRMÍV

Za návrh nových krmív zodpovedá riaditeľ spoločnosti v spolupráci s vedúcim výroby.

Návrh nových krmív v sebe zahŕňa tieto činnosti:

- definovanie zadania,
- preskúmanie zadania,
- definovanie výstupov z preskúmania zadania,
- realizácia návrhu nového krmiva,
- verifikácia, preskúmanie a validácia návrhu nového krmiva,
- schválenie výsledku návrhu a jeho zavedenie do výroby.

Vstupmi pre návrh nových krmív môžu byť buď požiadavky zákazníka alebo samotnej spoločnosti (zadanie). Výstupom je validný návrh krmiva, t. j. krmivo, ktoré vyhovuje zadaným požiadavkám alebo ich schváleným zmenám. Za návrh nových krmív sa nepovažuje výroba krmiva podľa receptúry alebo špecifikácie zaslanej centrálou.

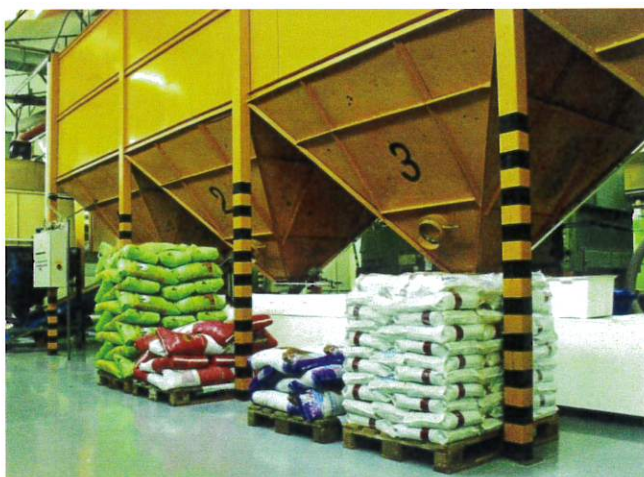
Hoci výskyt cudzích predmetov sa nedá vylúčiť (skladovanie u dodávateľa, naloženie pri expedícií), spracovávame suroviny iba s garanciou našich dodávateľov. To znamená, že dodávateľ musí zabezpečiť vyšetrenie surovín v akreditovanom laboratóriu. Navrhujeme preventívne opatrenia, čiže získanie certifikátov o kvalite, mikrobiologické vyšetrenia. Obsah tuku a dusíkatých látok sa porovnáva s certifikátom kvality o surovine od dodávateľa s obsahom týchto ukazovateľov v operačnom programe pre tvorbu výrobných receptúr. Pitnú vodu získame z miestneho rozvodu pitnej vody, ale aj pri používaní tej suroviny venujeme veľkú pozornosť kontroly a rozboru obsahujúcich látok.

Pri príjme obilných surovín pravdepodobnosť väčšej kontaminácie je vylúčená, nakoľko násypný kôš je uzatvárateľný. Skladovanie surovín trvá maximálne dva dni. V auguste 2009 bol vybudovaný prístrešok nad násypným košom. Skladovanie živočíšnych múčok v „big bagoch“ (veľké balenia) trvá maximálne do piatich dní.

Šrotovník sa pravidelne čistí, skladovanie predšrotovanej suroviny sú maximálne dva dni. Pri dávkovaní dôjde k tepelnej úprave a ku kontrole receptúry. Okrem evidencie nie je možné urobiť iný riadiaci zásah.

Proces miešania funguje na základe uzavretého systému, tepelná operácia je určená na zabezpečenie dostatočnej homogenity výslednej zmesi. Všetky parametre procesu sú konštantné, resp. variabilita zmien nie je natoľko významná, aby ovplyvnila proces – množstvo, sušina, čas miešania, granulácia surovín.

Pri mletí dôjde k tepelnej operácii. V materiáloch sa nerozmnožujú mikroorganizmy, ale nevznikajú chemické látky. Nedochoádza ku kontaminácii s olejmi.



V zásobnom sile skladujeme suroviny pred šrotovaním a pred extrúziou a to v rozmedzí 6-48 hodín. Zloženie výrobkov sa výrazne nelíši, nemôžu vzájomne spôsobovať kontamináciu.

Extrudácia, ako samostatná operácia slúži na odstránenie mikroorganizmov, pričom nehrozí zlyhanie procesu, pretože sa nedá vyrobiť výrobok bez dodržania kritického limitu. Zloženie výrobkov nie je nepriaznivé pre inú skupinu spoločenských zvierat. Nedostatočne vysušený materiál, ktorý by sa vyskytol vo výrobku by mohol byť príčinou rozmnožovania plesní, ale do výrobného procesu je implementovaná operácia určená na elimináciu biologického rizika a na monitorovanie sušeného materiálu.

Pri nízkom obsahu vlhkosti výrobkov, čo predstavuje 11%-12% sa nemôžu rozmnožovať mikroorganizmy. Pri plnení do obalov, pri označovaní a uzatváraní obalov krmivo je už suché, nedochádza k migrácii obalov. Pred použitím obalového materiálu sa taktiež uskutoční vizuálna kontrola. Skladovacie podmienky sú usporiadané a zabezpečené, nedochádza k skladovaniu vo vonkajšom priestore. Pracovný odev nie je zdrojom mikrobiologickej kontaminácie produktov.

Skladovanie v Dunajskej Strede je iba krátkodobá činnosť. Sklad od 1. januára 2009 vytvára stabilné teplotné podmienky. Prípadný výskyt oleja z vysokozdvížných vozíkov nemôže kontaminovať výrobok vzhľadom na jeho uloženie na paletách. Pred expedíciou sa kontroluje čistota zabalených výrobkov. Pri expedícii vlhkosť produktov je už menej ako 10%, zároveň výrobky obsahujú protiplesňové prípravky. Pred nakládkou sa vykonáva kontrola čistoty vozidla.

PERSONÁLNE CIELE SPOLOČNOSTI

Chceme vyhovieť neustále rastúcim nárokom našich obchodných partnerov a vyhovieť



podmienkam, ktoré diktuje trh. Aj kvôli tomu chceme zabezpečiť pre našich ľudí dostatočný priestor na sebarealizáciu na danom pracovnom mieste. Veríme, že za dobrou prácou netreba chodiť do zahraničia, a dostatočne vytrvalí a zodpovední ľudia dokážu ísť za svojím cieľom,

a následkom toho aj za cieľom spoločnosti. Riadenie ľudských zdrojov je založené na stratégii a cieľoch spoločnosti. Za priority považujeme vytváranie dobrých pracovných podmienok, tvorbu otvorenej a kooperatívnej kultúry, tímovú prácu, neustále zlepšovanie a rozvoj, ako aj angažovanosť, lojálnosť a etické správanie zamestnancov.

Cieľom vedenia spoločnosti v oblasti *odmeňovania a motivácie* je spoznanie schopností bez ohľadu na intelektuálne vlastnosti osoby, jeho vek, pohlavie a národnosť. Predpokladom poskytnutia benefitov je *závislosť od plnenia výkonnostných kritérií*. Podstata práce obchodného zástupcu spočíva v dennodennom kontakte so stálymi obchodnými partnermi, ktoré si vyžaduje úplnú pripravenosť na možné otázky zákazníka, a vyhľadávanie nových zákazníkov.

Sociálny systém zahŕňa zdravotnú starostlivosť a príspevky zamestnávateľa na stravovanie. Okrem toho v spoločnosti Partner in Pet Food SK s.r.o. je zavedený polročný a koncoročný odmeňovací systém, vypracovaný zvlášť pre vonkajšiu a vnútropodnikovú správu. Zároveň firma vytvára priestor pre mimopracovné firemné podujatia. Najvýznamnejšie sa uskutočnilo v decembri, ako poďakovanie za celoročnú prácu všetkých zamestnancov. Uvedomujeme si, že spoločnosť tvoria ľudia, preto sa aj v ďalších rokoch vynasnažíme, aby boli spokojní a motivovaní pre dosahovanie cieľov firemných aj osobných.

Neustále vzdelávanie podporujú mesačné porady a školenia, nakoľko klient očakáva odborné poradenstvo a vždy najčerstvejšie parametre daného produktu, resp. produktovej skupiny. Sebarozvoj, zdokonaľovanie a zvyšovanie úrovne vedomostí bolo zamerané na interné a externé vzdelávanie prostredníctvom odborníkov na rozvoj manažérskych zručností,

prostredníctvom odbornej literatúry, účasťou na zahraničných stretnutiach a školeniach organizovaných materskou spoločnosťou.

V rámci strategických cieľov *personálnej politiky* chceme:

- neustále investovať do odborného rastu zamestnancov, prostredníctvom účasti na kurzoch, školeniach, tréningov a konferenciách
- skvalitňovať výberové konanie a adaptáciu nových obchodných zástupcov
- podporovať obchodných zástupcov odbornými radami počas spoločnej jazdy pri obchodovaní
- rozširovať systém benefitov a nájsť spoločný hlas medzi výkonom a spôsobom odmeňovania
- vybudovať silný kolektív a skvalitňovať internú komunikáciu.

PREDAJ A DISTRIBÚCIA

Veríme, že naše výrobky súperia s ostatnými produktmi známych výrobcov alebo sprostredkovateľov na domácom i na medzinárodnom trhu. Hoci väčšina nášho exportu sa realizuje v rámci siete sesterských spoločností, stále hľadáme nové možnosti dostať sa na medzinárodné trhy. Dôraznú pozornosť venujeme a chceme naďalej venovať *marketingovej činnosti*, chceme vzbudiť a rozšíriť záujmový kruh našich odberateľov pomocou mesačných letákových akcií a súťaží. Neustále hľadáme priestor a spôsob na získanie riadiacej trhovej pozície, a to na základe našej marketingovej stratégie, ktorá zahŕňa:

- identifikáciu trhovej medzery na zavedenie nových výrobkov s pridanou hodnotou
- koncentrovanú výrobu, predaj a marketingovú podporu na ovplyvnenie a posilnenie trhových medzier
- využitie našich distribučných kanálov a služieb v oblasti starostlivosti o zákazníkov.

Medzi základné zložky našich hodnôt patrí výhodná cena, bezpečnosť produktov, kvalita, identifikácia značiek, otvorenosť a úplnosť k požiadavkám objednávok, starostlivosť o zákazníkov a splatnosť faktúr.

Základným cieľom malých, ale aj veľkých spoločností je *spokojnosť zákazníkov*. Naše zmluvy a dohody so zákazníkmi sú vo všeobecnosti krátkodobé, obnovujú sa ročne, prípadne sa priebežne dopĺňajú vo forme dodatkov. Zmluvy sú formulované na základe dlhoročných skúseností, avšak jednotlivé dohody a obchodné podmienky sú špecifikované samostatne so

zákazníckymi skupinami, so zákazníkmi. Musíme si vážiť hlavne rozšírenosť predávaného sortimentu, obchodné skúsenosti s konkrétnym partnerom, fluktuáciu a prípadné zmeny v objednávkach, požiadavky na špeciálne podmienky predaja jednotlivých výrobkov.

Cenové a dodacie podmienky sú vopred dohodnuté a zakotvené v písomných zmluvách, ktoré hrajú významnú rolu v exkluzívnych alebo uprednostnených kúpno-predajných vzťahoch. Ceny sa fixujú maximálne na jeden štvrtrok, nakoľko na základe našich skúseností a na základe dlhodobých vzťahov s dodávateľmi ceny surového a obalového materiálu sú všeobecne limitované s trojmesačnou platnosťou.

ZO ZOZNAMU NAŠICH KLÍČOVÝCH ODBERATEĽOV VYBERÁME:



Spoločnosť rieši požiadavky svojich zákazníkov prostredníctvom kvalifikovaných obchodných zástupcov, ktorí vybavujú objednávky, reklamácie a potrebné operatívne záležitosti priamo na ich pracovisku, prevádzke, či veľkosklade. Predpokladom naplnenia krátkodobých a dlhodobých cieľov sú naši spokojní zákazníci.

Naša spoločnosť vyrába suché krmivo pre domáce zvieratá, konzervy importujeme od našej českej a maďarskej sesterskej spoločnosti. Naším cieľom je v prvom rade budovanie a podpora predaja vlastných výrobkov.

Úsek predaja vykonáva tieto činnosti:

- uzatváranie zmlúv a zisťovanie požiadaviek a potrieb zákazníka
- hodnotenie spokojnosti zákazníka
- prijímanie a vybavovanie objednávok

- iniciuje a riadi akcie na podporu predaja
- evidenciu a riešenie reklamácií so zákazníkom
- objednávanie a distribúciu tovarov od partnerov členov skupiny PPF
- monitoruje plnenie objednávok, plnenie ročného plánu
- zabezpečenie rozvozu tovaru
- podieľa sa na činnosti podniku v prípade krízových situácií
- vedie úplnú evidenciu o predajoch výrobkov vrátane identifikácie a sledovateľnosti
- komunikuje požiadavky a potreby zákazníka s ostatnými útvarmi spoločnosti
- komunikuje s centrálou vo veci obchodnej stratégie

Požiadavky zákazníka na kvalitu, druh požadovaných výrobkov, množstvá, rámcový plán dodávania produktov a činnosti po dodaní produktov zisťujú kompetentné osoby pri rokovaní so zákazníkom o podmienkach zmluvy a zapracovávajú ich do návrhu zmluvy, ktorú predkladá obchodnému riaditeľovi.

Zaradenie objednávky do systému je potvrdením o preskúmaní možnosti splnenia dodávky v požadovanom sortimente, množstve a čase.

Úsek predaja vybavuje nasledovnú agendu:

- príjem a evidencia objednávok
- zabezpečenie expedície tovaru k zákazníkom

Objednávky prijíma a vybavuje zákaznícky servis, evidenciu a riešenie reklamácií so zákazníkom uskutoční zákaznícky servis v spolupráci s obchodnými zástupcami a vedúcim skladu. Uzatváranie a podpis zmluvy sú v kompetencii konateľa spoločnosti. Úsek predaja iniciuje a riadi akcie na podporu predaja pomocou promočných letákových akcií. O vývoji tržieb predaja výrobkov a tovaru sa vedie evidencia



formou sales reportov a analýz, ktoré sa pravidelne aktualizujú a zasielajú centrálne spoločnosti. Pre ilustráciu prinášame grafický prehľad výsledkov našej spoločnosti za obdobie 3 rokov.

FORMY KOMUNIKÁCIE SO ZÁKAZNÍKMI

Komunikácia smerom k zákazníkom zahŕňa nasledovné činnosti:

- reklama a Public Relations akcie,
- odborné konferencie.

Získavanie spätnej väzby od zákazníka sa uskutočňuje prostredníctvom týchto činností:

- prieskum spokojnosti zákazníkov,
- neformálne stretnutia,
- sledovanie objemov a sortimentu vzájomného obchodu.

PRIESKUM SPOKOJNOSTI ZÁKAZNÍKOV

Hlavný dôraz spoločnosť kladie na spokojnosť jednotlivých zákazníkov, ktorá je monitorovaná podľa objektívnych ukazovateľov a to sledovaním:

- dĺžky trvania jednotlivých obchodných vzťahov,
- objemových ukazovateľov vzájomného obchodu,
- evidenciou reklamácií, sťažností a podnetov na zlepšenie.

Na zvýšenie spokojnosti zákazníkov sa používajú ďalšie metódy monitorovania vzájomnej spolupráce najmä:

- spätná väzba – subjektívne hodnotenie spolupráce formou ústnej komunikácie,
- pravidelné stretnutia obchodných zástupcov so zákazníkmi,
- vyžiadanie správ z odberateľských auditov.

Úsek predaja minimálne jeden krát do roka osloví *klúčových zákazníkov* formou dotazníkov „Dotazník spokojnosti zákazníka“, v ktorých ich vhodnou formou požiada o ich názor na spoluprácu so spoločnosťou. Prípadné odpovede zákazníkov sa vyhodnocujú na úseku predaja a podnetné návrhy sa zaznamenávajú ako podnet pre riešenie nápravného, resp. preventívneho opatrenia. Za hodnotenie spokojnosti zákazníka sa považujú aj správy z odberateľských auditov, správa o vyhodnotení dodávateľov zákazníkom.

Dotazník sa každoročne prepracováva s ohľadom na aktuálne potreby spoločnosti, pričom niektoré vybrané otázky zostávajú nemenné z dôvodu vyhodnocovania trendov v spokojnosti zákazníkov.

ENVIRONMENTÁLNA POLITIKA A BEZPEČNOSŤ VÝROBKOV

Spoločnosť má vo svojom produktovom portfóliu zaradené výrobky na základe produktových



receptúr a plánuje neustálu inováciu a rozvoj.

Prvoradým cieľom firmy *v oblasti kvality* predaných tovarov je tiež spokojnosť zákazníkov. Tovary, výrobky, ktoré spoločnosť ponúka, majú vysokú kvalitu, sú v súlade so štandardnými princípmi európskych noriem a spĺňajú požiadavky EU. Lehota spotreby všetkých našich výrobkov je min. 12 mesiacov.

Pracovný proces prebieha v prísne monitorovaných hygienických podmienkach,

ktoré sú auditované hlavnými odberateľmi. Hygiena, *dokumentácia manažmentu kvality*, sledovateľnosť šarží, manipulácia a skladovanie surovín a výrobkov sú čoraz častejšie požadované zo strany obchodných reťazcov ako dôkaz bezpečnej výroby.

Spoločnosť vypracovala *program odpadového hospodárstva* v súlade so základnými princípmi riadenia odpadového hospodárstva a stanovuje smerovanie rozvoja odpadového hospodárstva na predchádzanie vzniku odpadov a obmedzovanie ich tvorby, prednostné zabezpečenie materiálového zhodnocovania odpadov pred energetickým zhodnocovaním a zneškodňovania všetkých druhov odpadov vo vhodných zneškodňovacích zariadeniach - vhodným spôsobom neohrozujúcim zdravie ľudí a nepoškodzujúcim životné prostredie. Naša spoločnosť sleduje a pravidelne kontroluje výrobné zariadenia za účelom zabránenia znečisťovania ovzdušia zariadením na výrobu krmiva. Naše systémy a normy sú zárukou stabilného systému vyrábajúceho kvalitné a bezpečné produkty a len s funkčným systémom manažérstva kvality máme šancu prežiť v konkurenčnom boji. Naše systémy manažérstva kvality zvyšujú konkurencieschopnosť spoločnosti, zefektívňujú jednotlivé procesy, činnosti sa

stávajú jasnejšími, definované povinnosti a zodpovednosti prispievajú k procesnému riadeniu a k napĺňaniu legislatívnych noriem. Bezkonkurenčnou kvalitou našich výrobkov podloženou



získanými certifikátmi kvality dokážeme udržať stálych zákazníkov a postupne získavať aj nových zákazníkov.

V spoločnosti je zavedený systém manažérstva kvality HACCP (Hazard Analysis and Critical Control Points), ktorým sa identifikujú, hodnotia a kontrolujú významné nebezpečenstvá pre zdravotnú neškodnosť krmiva v kritických

kontrolných bodoch. Súčasťou systému je kontrola technologických úsekov, postupy sledovania a posudzovania funkcie systému, ako aj účinné zaistenie bezpečnosti produkcie. Systém je založený na preventívnych opatreniach. Laboratórna výstupná kontrola hotových výrobkov, ktorá sa vykonáva v našom laboratóriu, ale aj v laboratóriách našich kľúčových dodávateľov, je na nadštandardne vysokej úrovni a slúži na hodnotenie účinnosti zavedeného systému HACCP.

Sme držiteľom certifikátu riadenia kvality podľa noriem ISO 9001:2000. Kontrola celého výrobného procesu, ako aj skladového hospodárstva je zabezpečená komplexnými internými auditmi. ISO kvalita je na prvom mieste, čo nám garantuje

- ✓ zvýšenie kvality výrobkov
- ✓ efektívne predchádzanie reklamáciám, nezhodám
- ✓ zavedenie princípov riešenia vzniknutých problémov
- ✓ zavedenie procesov kontinuálneho zlepšovania.

OCHRANA VÝROBKOV

Za identifikáciu, návrh a realizáciu nevyhnutných krokov na odstránenie, zabránenie alebo zníženie na minimum stupňa ohrozenia kontaminácie výrobkov fyzikálnymi kontaminantmi zodpovedá vedúca HACCP.

V HACCP sa identifikuje pôvod fyzikálnych rizík

- zo surovín: kovové predmety, plasty, papier z obalov, plastové pásky a kovové spony
- od personálu: osobné ozdoby, predmety osobnej potreby, konzumácia potravín a nápojov vo výrobe
- z technologického procesu: náradie a náhradné diely, súčiastky
- z prostredia: prach, rozbitné predmety, škodcovia v skladoch
- z používaných predmetov: triesky z drevených paliet a dreveného náradia, spojovací materiál
- z vykonávania procesov: montážne práce a údržba.

Zamestnanci výrobných úsekov musia byť poučení o riziku fyzikálnej kontaminácie v rámci vstupného a periodického školenia hygieny. Zamestnanci dodávateľov, ktorí vykonávajú montážne, údržbárske práce a služby musia byť poučení o rizikách fyzikálnej kontaminácie a povinnostiach, ktoré im z toho vyplývajú v rozsahu primeranom nimi vykonávanej činnosti. Za poučenie návštevníkov zodpovedá sprevádzajúca osoba. Predmetom poučenia je informovanie príslušnej osoby o zákaze konzumácie potravín a nápojov, pravidlá pre nosenie osobných ozdobných predmetov, rozbitných a drobných predmetov, vrátane písacích potrieb a mobilov vo výrobných a manipulačných priestoroch a o povinnosti mať pracovný odev. Fyzikálne nečistoty vo výrobe sa kontrolujú aj magnetmi kovov. Kontrola sa eviduje na smernicou predpísanom formulári.

Predmetom kontroly predmetov zo skla a z krehkých plastov je zistenie, či nedošlo k ich poškodeniu a rozbitiu. Ak pracovník pri kontrole zistí poškodenie alebo rozbitie predmetu, skutočnosť zaznamená do príslušného záznamu, oznámi svojmu priamemu nadriadenému. Ten prijme potrebné opatrenia na zjednanie nápravy. Vykonanú nápravu zaznamená do toho istého záznamu.

V prípade rozbitia skla alebo plastového predmetu musí pracovník, ktorý spôsobil alebo zbadal rozbitý predmet, identifikovať výrobky, ktoré mohli byť kontaminované ostrými predmetmi. Rozbité častice odstráni tak, aby nekontaminoval iné výrobky.

Ak došlo ku kontaminácii výrobku, kontaminované výrobky sa musia vyradiť. Výrobok, pri ktorom sa nedá vylúčiť nebezpečenstvo fyzikálnej kontaminácie sa nesmie dodať zákazníkovi, musí sa dať do odpadu.

Predmety zo skla a z rozbitných plastov sa musia umiestňovať tak, aby riziko ich rozbitia bolo čo najmenšie. Ak je to možné, drevené zariadenia a drevené predmety sa vo výrobných

priestoroch nahrádzajú vhodnejším materiálom. Použitie dreva musí byť udržiavané na minimum, a ak sa použije, musí byť vždy v čistom stave (bez akýchkoľvek nečistôt).

INFORMAČNÁ KOMUNIKÁCIA

Medzi dôležité ciele spoločnosti patrí aj rozširovanie marketingových a informačných aktivít, rozširovanie predaja svojich tovarov v regionálnom a celo územnom pomere. Našou prvoradou snahou je čo najviac sa priblížiť potrebám a požiadavkám zákazníkov priamo v ich firme, alebo na mieste, ktoré určí sám zákazník.

Po prijatí objednávky zákaznícke centrum vystaví potrebné dokumenty k expedícii tovaru. Externá dopravná firma v pracovných dňoch doručí zásielku do 24 hodín do všetkých regiónov Slovenska a Maďarskej republiky. Obchodný zástupca, v záujme udržiavania dobrých vzájomných vzťahov, má za úlohu starať sa o svoju klientelu pred, počas, ale aj po uskutočnení obchodu.

Stratégia informačnej komunikácie sa sústreďí na maximálnu otvorenosť v informovaní zamestnancov - týždenné porady vnútornej správy, mesačné porady externej správy – oboje s cieľom oznámenia, vysvetlenia a prediskutovania dôležitých udalostí, očakávaní a hodnotení výkonu v spoločnosti, mesačné printové vydania dosiahnutých výsledkov vo forme obratov, bilancí základných finančných ukazovateľov, vyhodnotení odberateľov, mesačných akcií a skladového hospodárstva, analýz odchýlok od plánu na každom úseku spoločnosti a navrhnutím riešenia ako odstrániť negatívne odchýlky.

ETICKÝ KÓDEX

Podnikanie a obchodovanie dokáže dosiahnuť svoj cieľ a byť úspešným iba v tom prípade, ak sa mu podarí vyvážiť obchodné plány a zámery so zodpovedným správaním sa v prostredí, kde naplno pracuje. Štandardy, ktoré sú sformulované v etickom kódexe sú pružné a úzko súvisia s našou misiou, ako aj s našim zámerom zvyšovania úspešnosti a neustáleho zlepšovania sa. Body kódexu vychádzajú z hodnôt, ktoré vedenie spoločnosti s jej zamestnancami akceptujú. Každý, ktorý je súčasťou motora spoločnosti, si je vedomí, že etický kódex dokáže vytvárať okolnosti ako viesť úspešnú a vyhľadávanú firmu.

Obchodné správanie – Naše podnikanie vedieme ako zjednotenú spoločnosť s integritou a s čestnosťou, rešpektujeme práva ľudí a ich záujmy, vytvárame priestor na slušné a otvorené vyjadrovanie sa. Očakávame od našich obchodných partnerov, aby prispievali k správne obchodnému správaniu s podobnými štandardmi.

Zákonnosť – Dodržiavame zákony Slovenskej republiky, normy a nariadenia súvisiace s našim podnikaním a s predpismi materskej spoločnosti. Riadne platíme dane a odvody spoločnosti, ako aj zamestnancov spoločnosti.

Transparentnosť – Zabezpečíme, že včas poskytnuté, pravidelné, spoľahlivé a relevantné informácie prezradia naše aktivity, štruktúru, finančnú situáciu a výsledky, pričom prispievame k ochrane životného prostredia. Riadime sa politikou založenou na environmentálnej legislatíve. Pracujeme tak, aby sa neplytvalo surovinami, materiálmi a energiami.

Zamestnanci – Sme zaviazaní, aby sme vytvorili prostredie na vykonanie vzájomného rešpektu a dôvery, kde sa každý cíti zodpovedným za výkony podnikania. Budeme selektovať a verbovať zamestnancov záväzne, a to na základe kvalifikácie a schopností požadovaných na výkon konkrétnej funkcie. Budeme motivovať našich zamestnancov na rozvoj svojich schopností pomocou tréningov a organizovaním spoločných akcií. Budeme rešpektovať práva zamestnancov. Zachováme štandardy zamestnávania, vzťahy k našim zamestnancom budú zabezpečené aspoň na takej úrovni, ako sú zabezpečené podmienky ostatných zamestnávateľov v porovnateľných odvetviach. Rešpektujeme sa navzájom, rešpektujeme náboženskú, politickú, kultúrnu a sexuálnu slobodu a nedopúšťame diskrimináciu alebo ponižovanie.

Bezpečnosť výrobkov a inovácia - Používame precízne štandardy bezpečnosti svojich výrobkov a chceme pokračovať v zdokonaľovaní a v inovácii našich produktov, aby sme uspokojili požiadavky svojich zákazníkov. Reagujeme na nové požiadavky a ponúkame nové riešenia. Ceníme si partnerstvo.

Udržateľný rozvoj – Budeme zdokonaľovať svoje činnosti na domácom, ale aj na zahraničnom trhu, berieme na svoje vedomie požiadavky vhodnej obchodnej praxe. Riadime sa politikou založenou na ochrane životného prostredia, verejného zdravia a bezpečnosti. Snažíme sa prispievať k úspešnému fungovaniu ekonomických, sociálnych a environmentálnych pokrokov s pohľadom na dosahovanie udržateľného rozvoja. Technologické zariadenia udržiavame v stave maximálnej ekologickej bezpečnosti.

Obchodná bezúhonnosť - Priamo alebo nepriamo sa nedopustíme falšných ponúk, sľubov, venovaniam, nenárokujeme a neprijímame úplatky alebo iné nedovolené výhody, aby sme získali, prípadne udržali obchodné výhody, alebo aby sme získali obchodné vzťahy, kde by sme sa dožadovali alebo očakávali konať výhodnejšie. Zabezpečíme, aby odmeny boli odsúhlasené a poskytnuté iba za legitímne vykonané služby. Chceme si osvojiť a udržiavať kontrolný systém manažérstva a procesy disciplinárneho správania sa, ktoré vylúčia korupciu. Naše ekonomické zápisy a výkazy, podporné dokumentácie odzrkadľujú pôvod uskutočnených transakcií.

Konflikt záujmov - Zamestnanci sa musia vyhnúť akýmkoľvek činnostiam, ktoré sa môžu považovať za nevhodné a môžu byť v rozpore osobnej zodpovednosti zamestnanca voči spoločnosti.

ÚČTOVNÁ ZÁVIERKA SPOLOČNOSTI

Spoločnosť spracováva výkazníctvo podľa vnútorných noriem schválených materskou spoločnosťou. Spoločnosť nenadobúda vlastné akcie, dočasné listy, obchodné podiely a akcie a ani dočasné listy a obchodné podiely materskej účtovnej jednotky podľa § 22 zákona o účtovníctve. Spoločnosť Partner in Pet Food SK s.r.o. uznáva princípy etického správania v podnikaní ako aj vo vzájomných obchodných vzťahoch. Medzi základné princípy etiky spoločnosti patria presnosť pri vystavovaní faktúr a zasielaní tovaru, rýchlosť pri vybavení objednávok na základe požiadaviek klienta, zodpovednosť obchodného zástupcu smerom ku klientovi a spoločnosti, objektivita dodávateľsko-odberateľských vzťahov, dodržiavanie stanovených termínov, otvorenosť smerom k novým výzvam a novým nápadom a úlohám, kreativita, prispievajúca k strategickým cieľom, ochrana majetku spoločnosti, etické správanie pri prípadných reklamáciách a obchodných sporoch.

Spoločnosť Partner in Pet Food SK s.r.o. dosiahla v roku 2024 výsledok hospodárenia pred zdanením vo výške 3 558 424 EUR. Celkový objem nákladov v roku 2024 predstavoval sumu 27 649 731 EUR a celkový objem výnosov predstavoval sumu 31 207 091 EUR. Spoločnosť dosiahla v roku 2023 zisk po zdanení vo výške 2 186 992 EUR. Valné zhromaždenie zo dňa 16.08.2024 jednohlasne odsúhlasilo nasledovne: zisk po zdanení v hodnote € 2 086 992 sa preúčtuje na účet nerozdeleného zisku minulých rokov a € 100 000 bude použitý na účely sociálneho fondu.

O rozdelení zisku za rok 2024 rozhodne valné zhromaždenie. Manažment spoločnosti navrhne spoločníkom prevod zisku na účet nerozdeleného zisku minulých rokov.

Po skončení účtovného obdobia v spoločnosti nenastali žiadne významné zmeny, ktoré by ovplyvnili účtovnú závierku za rok 2024, ale spoločnosť venuje zvýšenú pozornosť čo sa týka diania v okolitých krajinách.

Invázia Ruska na Ukrajinu negatívne zasiahla slovenskú ekonomiku. Vojnový konflikt na Ukrajine má významný vplyv na rast cien energií a surovín. Vojna na Ukrajine prispieje k ďalšiemu zvyšovaniu cien energií, čo sa prejaví aj v cenách spotrebiteľských tovarov a služieb. Následkom môže byť vysoký rast inflácie a výpadky v dodávkach surovín. Spoločnosť aktívne sleduje vývoj cien surovín a energií na svetových trhoch a robí potrebné kroky, ktoré smerujú k zníženiu rizika vplývajúceho na ďalší rozvoj spoločnosti.

Dlhodobejší vplyv môže ovplyvniť aj objemy našich obchodných transakcií, peňažné toky a ziskovosť spoločnosti. Spoločnosť však ku dňu zostavenia tejto účtovnej závierky naďalej plní svoje záväzky a predpokladá, že bude naďalej pokračovať v činnosti ako zdravo fungujúci podnik.

SPRÁVA AUDÍTORA A ÚČTOVNÁ ZÁVIERKA ZA ROK 2024

Partner in Pet Food SK s.r.o.

DDCC917E98CD9BFFDB6156535EF4CE5A

SPRÁVA NEZÁVISLÉHO AUDÍTORA

Spoločníkom a konateľom spoločnosti Partner in Pet Food SK s.r.o.:

SPRÁVA Z AUDITU ÚČTOVNEJ ZÁVIERKY

Názor

Uskutočnili sme audit účtovnej závierky spoločnosti Partner in Pet Food SK s.r.o. (ďalej len „spoločnosť“), ktorá zahŕňa súvahu k 31. decembru 2024, výkaz ziskov a strát za rok, ktorý sa skončil k uvedenému dátumu, a poznámky, ktoré obsahujú súhrn významných účtovných zásad a účtovných metód.

Podľa nášho názoru, priložená účtovná závierka poskytuje pravdivý a verný obraz finančnej situácie spoločnosti k 31. decembru 2024 a výsledku jej hospodárenia za rok, ktorý sa skončil k uvedenému dátumu, v súlade so zákonom č. 431/2002 Z. z. o účtovníctve v znení neskorších predpisov (ďalej len „zákon o účtovníctve“).

Základ pre názor

Audit sme uskutočnili v súlade s Medzinárodnými audítorskými štandardmi. Naša zodpovednosť podľa týchto štandardov sa bližšie uvádza v odseku *Zodpovednosť audítora za audit účtovnej závierky*. Od spoločnosti sme nezávislí podľa ustanovení zákona č. 423/2015 Z. z. o štatutárnom audite a o zmene a doplnení zákona č. 431/2002 Z. z. o účtovníctve v znení neskorších predpisov, v platnom znení (ďalej len „zákon o štatutárnom audite“) týkajúcich sa nezávislosti a etiky vrátane Etického kódexu audítora, ktoré sú relevantné pre náš audit účtovnej závierky, a splnili sme aj ostatné požiadavky týchto ustanovení týkajúcich sa etiky. Sme presvedčení, že získané audítorské dôkazy poskytujú dostatočný a vhodný základ pre náš názor.

Zodpovednosť štatutárneho orgánu za účtovnú závierku

Štatutárny orgán spoločnosti zodpovedá za zostavenie účtovnej závierky tak, aby poskytovala pravdivý a verný obraz v súlade so zákonom o účtovníctve, a za interné kontroly, ktoré štatutárny orgán spoločnosti považuje za potrebné pre zostavenie účtovnej závierky, aby neobsahovala významné nesprávnosti, či už v dôsledku podvodu alebo chyby.

Pri zostavovaní účtovnej závierky štatutárny orgán zodpovedá za zhodnotenie schopnosti spoločnosti nepretržite pokračovať vo svojej činnosti, za opísanie skutočností týkajúcich sa nepretržitého pokračovania v činnosti, ak je to potrebné, a za použitie predpokladu nepretržitého pokračovania v činnosti v účtovníctve, ibaže by mal v úmysle spoločnosť zlikvidovať alebo ukončiť jej činnosť, alebo by nemal inú reálnu možnosť než tak urobiť.

Zodpovednosť audítora za audit účtovnej závierky

Našou zodpovednosťou je získať primerané uistenie, či účtovná závierka ako celok neobsahuje významné nesprávnosti, či už v dôsledku podvodu alebo chyby, a vydať správu audítora, ktorá obsahuje názor audítora. Primerané uistenie predstavuje vysoký stupeň uistenia, ale nie záruku, že audit vykonaný podľa Medzinárodných audítorských štandardov vždy odhalí prípadnú významnú nesprávnosť. Nesprávnosti môžu vzniknúť v dôsledku podvodu alebo chyby a považujú sa za významné, ak by bolo opodstatnené očakávať, že jednotlivo alebo v súhrne ovplyvnia ekonomické rozhodnutia používateľov, ktoré boli prijaté na základe tejto účtovnej závierky.

V rámci auditu v súlade s Medzinárodnými audítorskými štandardmi uplatňujeme odborný úsudok a zachovávame profesionálny skepticizmus počas celého auditu. Okrem toho:

- Identifikujeme a posudzujeme riziká významnej nesprávnej účtovnej závierky, či už v dôsledku podvodu alebo chyby, navrhujeme a vykonávame audítorské postupy reagujúce na tieto riziká a získavame audítorské dôkazy, ktoré sú dostatočné a vhodné na poskytnutie základu pre názor audítora. Riziko neodhalenia významnej nesprávnej v dôsledku podvodu je vyššie ako riziko v dôsledku chyby, pretože podvod môže zahŕňať tajnú dohodu, falšovanie, úmyselné vynechanie, nepravdivé vyhlásenie alebo obídenie internej kontroly.
- Oboznamujeme sa s internými kontrolami relevantnými pre audit, aby sme mohli navrhnúť audítorské postupy vhodné za daných okolností, ale nie aby sme vyjadrili názor na efektívnosť interných kontrol spoločnosti.
- Hodnotíme vhodnosť použitých účtovných zásad a účtovných metód, ako aj primeranosť účtovných odhadov a súvisiacich informácií zverejnených štatutárnym orgánom.
- Predkladáme záver o tom, či štatutárny orgán vhodne používa účtovnú zásadu nepretržitého pokračovania v činnosti, a na základe získaných audítorských dôkazov záver o tom, či existuje významná neistota v súvislosti s udalosťami alebo okolnosťami, ktoré by mohli významne spochybniť schopnosť spoločnosti nepretržite pokračovať v činnosti. Ak dospejeme k záveru, že významná neistota existuje, sme povinní upozorniť v našej správe audítora na súvisiace informácie uvedené v účtovnej závierke alebo, ak sú takéto zverejnené informácie nedostatočné, modifikovať náš názor. Naše závery však vychádzajú z audítorských dôkazov získaných do dátumu vydania našej správy audítora. Budúce udalosti alebo okolnosti však môžu spôsobiť, že spoločnosť prestane pokračovať v nepretržitej činnosti.
- Hodnotíme celkovú prezentáciu, štruktúru a obsah účtovnej závierky vrátane zverejnených informácií, ako aj to, či účtovná závierka verne zobrazuje uskutočnené transakcie a udalosti.

So štatutárnym orgánom komunikujeme okrem iného o plánovanom rozsahu a harmonograme auditu a o významných zisteniach auditu, vrátane všetkých významných nedostatkov internej kontroly, ktoré počas nášho auditu zistíme.

SPRÁVA K ĎALŠÍM POŽIADAVKÁM ZÁKONOV A INÝCH PRÁVNÝCH PREDPISOV

Správa k informáciám, ktoré sa uvádzajú vo výročnej správe

Štatutárny orgán je zodpovedný za informácie uvedené vo výročnej správe zostavenej podľa požiadaviek zákona o účtovníctve. Náš vyššie uvedený názor na účtovnú závierku sa nevzťahuje na iné informácie vo výročnej správe.

V súvislosti s auditom účtovnej závierky je našou zodpovednosťou oboznámiť sa s informáciami uvedenými vo výročnej správe a posúdiť, či tieto informácie nie sú vo významnom nesúlade s účtovnou závierkou alebo našimi poznatkami o účtovnej jednotke a situácii v nej, ktoré sme získali počas auditu účtovnej závierky, alebo sa inak zdajú byť významne nesprávne.

Posúdili sme, či výročná správa spoločnosti obsahuje informácie, ktorých uvedenie vyžaduje zákon o účtovníctve.

Podľa nášho názoru, na základe prác vykonaných počas auditu účtovnej závierky:

- informácie uvedené vo výročnej správe zostavenej za rok 2024 sú v súlade s účtovnou závierkou za daný rok,
- výročná správa obsahuje informácie podľa zákona o účtovníctve.

Okrem toho, na základe našich poznatkov o spoločnosti a jej situácii, ktoré sme získali počas auditu účtovnej závierky, sme povinní uviesť, či sme zistili významné nesprávnosti vo výročnej správe, ktorú sme obdržali pred dátumom vydania tejto správy audítora. V tejto súvislosti neexistujú zistenia, ktoré by sme mali uviesť.

Bratislava 19. júna 2025



Ing. Jozef Hýbl, CA, FCCA, DipIFR
zodpovedný audítor
Licencia SKAu č. 857

V mene spoločnosti
Deloitte Audit s.r.o.
Licencia SKAu č. 014

Úč POD

ÚČTOVNÁ ZÁVIERKA



podnikateľov v podvojnóm účtovníctve

zostavená k 3 1 . 1 2 . 2 0 2 4

Číselné údaje sa zarovnávajú vpravo, ostatné údaje sa píšú zľava. Nevyplnené riadky sa ponechávajú prázdne.

Údaje sa vyplňajú paličkovým písmom (podľa tohto vzoru), písacím strojom alebo tlačiarňou, a to čiernou alebo tmavomodrou farbou.

Á Ä B Č D É F G H Í J K L M N O P Q R Š T Ú V X Ý Ž 0 1 2 3 4 5 6 7 8 9

Daňové identifikačné číslo 2 0 2 3 3 3 4 2 4 7	Účtovná závierka <input checked="" type="checkbox"/> riadna <input type="checkbox"/> malá	Účtovná jednotka <input type="checkbox"/> mimoriadna <input checked="" type="checkbox"/> veľká	Mesiac od 0 1	Rok 2 0 2 4
IČO 4 6 3 3 3 0 3 7	<input type="checkbox"/> priebežná	(vyznačí sa X)	Za obdobie do 1 2	2 0 2 4
SK NACE 1 0 . 9 2 . 0			Bezprostredne predchádzajúce obdobie	od 0 1 do 1 2
				2 0 2 3 2 0 2 3

Priložené súčasti účtovnej závierky

 Súvaha (Úč POD 1-01)
(v celých eurách) Výkaz ziskov a strát (Úč POD 2-01)
(v celých eurách) Poznámky (Úč POD 3-01)
(v celých eurách)

Obchodné meno (názov) účtovnej jednotky

P a r t n e r i n P e t F o o d S K s . r . o .

Sídlo účtovnej jednotky

Ulica

D u n a j s k ý K l á t o v

Číslo

1 4 1

PSČ

Obec

9 3 0 2 1 D u n a j s k ý K l á t o v

Označenie obchodného registra a číslo zápisu obchodnej spoločnosti

T r n a v a , o d d . : S r o , v l . č . 2 8 0 4 1 / T

Telefónne číslo

0 3 1 / 5 5 9 1 3 6 5

Faxové číslo

0 3 1 / 5 5 0 2 3 9 1

E-mailová adresa

Zostavená dňa:

2 0 . 0 3 . 2 0 2 5

Schválená dňa:

. . . 2 0 . . .

Podpisový záznam štatutárneho orgánu účtovnej jednotky alebo člena štatutárneho orgánu účtovnej jednotky alebo podpisový záznam fyzickej osoby, ktorá je účtovnou jednotkou:

Záznamy daňového úradu

Miesto pre evidenčné číslo

Odtlačok prezentačnej pečiatky daňového úradu

Súvaha Úč
POD 1 - 01

DIČ 2 0 2 3 3 3 4 2 4 7

IČO 4 6 3 3 3 0 3 7



Ozna- čenie a	STRANA AKTÍV b	Číslo riadku c	Bežné účtovné obdobie		Bezprostredne predchádzajúce účtovné obdobie
			1	2	3
			Brutto - časť 1 Korekcia - časť 2	Netto 2	Netto 3
	Spolu majetok (r. 02 + r. 33 + r. 74)	01	3 1 6 4 5 5 1 9	1 6 9 9 7 2 4 9	
			1 4 6 4 8 2 7 0		1 3 4 9 2 6 4 4
A.	Neobežný majetok (r. 03 + r. 11 + r. 21)	02	1 7 1 6 1 4 8 6	2 5 1 8 3 5 7	
			1 4 6 4 3 1 2 9		2 3 0 7 5 1 0
A.I.	Dlhodobý nehmotný majetok súčet (r. 04 až r. 10)	03	1 0 9 1 6 8 9 1	2 1 7 2 2 9	
			1 0 6 9 9 6 6 2		3 0 6 9
A.I.1.	Aktivované náklady na vývoj (012) - /072, 091A/	04			
2.	Softvér (013) - /073, 091A/	05	1 8 9 5 3 6	1 4 6 6	
			1 8 8 0 7 0		3 0 6 9
3.	Oceniteľné práva (014) - /074, 091A/	06			
4.	Goodwill (015) - /075, 091A/	07	1 0 4 6 8 4 3 9		
			1 0 4 6 8 4 3 9		
5.	Ostatný dlhodobý nehmotný majetok (019, 01X) - /079, 07X, 091A/	08	2 5 8 9 1 6	2 1 5 7 6 3	
			4 3 1 5 3		
6.	Obstarávaný dlhodobý nehmotný majetok (041) - 093	09			
7.	Poskytnuté preddavky na dlhodobý nehmotný majetok (051) - /095A/	10			
A.II.	Dlhodobý hmotný majetok súčet (r. 12 až r. 20)	11	6 2 4 4 5 9 5	2 3 0 1 1 2 8	
			3 9 4 3 4 6 7		2 3 0 4 4 4 1
A.II.1.	Pozemky (031) - 092A	12	1 5 5 1 0 0	1 5 5 1 0 0	
					1 5 5 1 0 0
2.	Stavby (021) - /081, 092A/	13	1 4 7 3 6 7 1	8 3 3 9 8 7	
			6 3 9 6 8 4		7 3 1 1 7 9
3.	Samostatné hnuťelné veci a súbory hnuťelných vecí (022) /082, 092A/	14	4 5 4 5 3 1 4	1 2 4 1 5 3 1	
			3 3 0 3 7 8 3		1 3 5 2 1 1 7

Súvaha Úč
POD 1 - 01

DIČ 2 0 2 3 3 3 4 2 4 7

IČO 4 6 3 3 3 0 3 7



Označenie a	STRANA AKTÍV b	Číslo riadku c	Bežné účtovné obdobie		Bezprostredne predchádzajúce účtovné obdobie	
			1	Brutto - časť 1	Netto 2	Netto 3
				Korekcia - časť 2		
4.	Pestovateľské celky trvalých porastov (025) - /085, 092A/	15				
5.	Základné stádo a ťažné zvieratá (026) - /086, 092A/	16				
6.	Ostatný dlhodobý hmotný majetok (029, 02X, 032) - /089, 08X, 092A/	17				
7.	Obstarávaný dlhodobý hmotný majetok (042) - 094	18	7 0 5 1 0	7 0 5 1 0	6 6 0 4 5	
8.	Poskytnuté preddavky na dlhodobý hmotný majetok (052) - /095A/	19				
9.	Opravná položka k nadobudnutému majetku (+/- 097) +/- 098	20				
A.III.	Dlhodobý finančný majetok súčet (r. 22 až r. 32)	21				
A.III.1.	Podielové cenné papiere a podiely v prepojených účtovných jednotkách (061A, 062A, 063A) -	22				
2.	Podielové cenné papiere a podiely s podielovou účasťou okrem v prepojených účtovných jednotkách (062) - /096A/	23				
3.	Ostatné realizovateľné cenné papiere a podiely (063A) - 096A	24				
4.	Pôžičky prepojeným účtovným jednotkám (066A) - 096A	25				
5.	Pôžičky v rámci podielovej účasti okrem prepojeným účtovným jednotkám (066A) - 096A	26				
6.	Ostatné pôžičky (067A) - /096A/	27				
7.	Dlhové cenné papiere a ostatný dlhodobý finančný majetok (065A, 069A, 06XA) - 096A	28				

Súvaha Úč
POD 1 - 01

DIČ 2 0 2 3 3 3 4 2 4 7

IČO 4 6 3 3 3 0 3 7



Ozna- čenie	STRANA AKTÍV	indexIC111 indexIC113B	Bežné účtovné obdobie		Bezprostredne predchádzajúce účtovné obdobie	
			1	Brutto - časť 1		Netto 2
				Korekcia - časť 2		Netto 3
a	b	c				
8.	Pôžičky a ostatný dlhodobý finančný majetok so zostatkovou dobou splatnosti najviac jeden rok (066A, 067A, 069A, 06XA) - 066A	29				
9.	Účty v bankách s dobou viazanosti dlhšou ako jeden rok (22XA)	30				
10.	Obstarávaný dlhodobý finančný majetok (043) - /096A/	31				
11.	Poskytnuté preddávky na dlhodobý finančný majetok (053) - /095A/	32				
B.	Obežný majetok (r. 34 + r. 41 + r. 53 + r. 66 + r. 71)	33	1 4 4 3 5 7 6 1	1 4 4 3 0 6 2 0		
			5 1 4 1		1 1 1 4 0 8 9 4	
B.I.	Zásoby súčet (r. 35 až r. 40)	34	8 8 1 9 4 8	8 7 7 9 6 6		
			3 9 8 2		9 3 8 2 9 1	
B.I.1.	Materiál (112, 119, 11X) - /191, 19X/	35	3 1 0 2 0 4	3 0 6 2 2 2		
			3 9 8 2		3 1 1 4 9 7	
2.	Nedokončená výroba a polotovary vlastnej výroby (121, 122, 12X) - /192, 193, 19X/	36				
3.	Výrobky (123) - 194	37	1 4 5 2 6 2	1 4 5 2 6 2		
					1 8 7 3 5 7	
4.	Zvieratá (124) - 195	38				
5.	Tovar (132, 133, 13X, 139) - /196, 19X/	39	4 2 6 4 8 2	4 2 6 4 8 2		
					4 3 9 4 3 7	
6.	Poskytnuté preddávky na zásoby (314A) - /391A/	40				
B.II.	Dlhodobé pohľadávky súčet (r. 42 + r. 46 až r. 52)	41				
B.II.1	Pohľadávky z obchodného styku súčet (r. 43 až r. 45)	42				

Súvaha Úč
POD 1 - 01

DIČ 2 0 2 3 3 3 4 2 4 7

IČO 4 6 3 3 3 0 3 7



Ozna- čenie a	STRANA AKTÍV b	Číslo riadku c	Bežné účtovné obdobie		Bezprostredne predchádzajúce účtovné obdobie
			1	2	
			Brutto - časť 1	Netto 2	Netto 3
			Korekcia - časť 2		
1.a.	Pohľadávky z obchodného styku voči prepojeným účtovným jednotkám (311A, 312A, 313A, 314A, 315A, 31XA) - /391A/	43			
1.b.	Pohľadávky z obchodného styku v rámci podielovej účasti okrem pohľadávok voči prepojeným účtovným jednotkám (311A, 312A, 313A, 314A, 315A, 31XA) - /391A/	44			
1.c.	Ostatné pohľadávky z obchodného styku (311A, 312A, 313A, 314A, 315A, 31XA) - /391A/	45			
2.	Čistá hodnota zákazky (316A)	46			
3.	Ostatné pohľadávky voči prepojeným účtovným jednotkám (351A) - /391A/	47			
4.	Ostatné pohľadávky v rámci podielovej účasti okrem pohľadávok voči prepojeným účtovným jednotkám (351A) - /391A/	48			
5.	Pohľadávky voči spoločníkom, členom a združeniu (354A, 355A, 358A, 35XA) - /391A/	49			
6.	Pohľadávky z derivátových operácií (373A, 376A)	50			
7.	Iné pohľadávky (335A, 336A, 33XA, 371A, 374A, 375A, 378A) - /391A/	51			
8.	Odložená daňová pohľadávka (481A)	52			
B.III.	Krátkodobé pohľadávky súčet (r. 54 + r. 58 až r. 65)	53	3 6 0 6 5 1 9	3 6 0 5 3 6 0	
			1 1 5 9	3 5 2 1 1 8 2	
B.III.1.	Pohľadávky z obchodného styku súčet (r. 55 až r. 57)	54	3 5 5 3 7 0 5	3 5 5 2 5 4 6	
			1 1 5 9	3 4 9 4 7 9 3	
1.a.	Pohľadávky z obchodného styku voči prepojeným účtovným jednotkám (311A, 312A, 313A, 314A, 315A, 31XA) - /391A/	55	9 9 0 0 4 5	9 9 0 0 4 5	
				5 9 4 2 7 1	
1.b.	Pohľadávky z obchodného styku v rámci podielovej účasti okrem pohľadávok voči prepojeným účtovným jednotkám (311A, 312A, 313A, 314A, 315A, 31XA) - /391A/	56			

Súvaha Úč
POD 1 - 01

DIČ 2 0 2 3 3 3 4 2 4 7

IČO 4 6 3 3 3 0 3 7



Označenie a	STRANA AKTÍV b	Číslo riadku c	Bežné účtovné obdobie		Bezprostredne predchádzajúce účtovné obdobie
			1	2	3
			Brutto - časť 1 Korekcia - časť 2	Netto 2	Netto 3
1.c.	Ostatné pohľadávky z obchodného styku (311A, 312A, 313A, 314A, 315A, 31XA) - /391A/	57	2 5 6 3 6 6 0 1 1 5 9	2 5 6 2 5 0 1	2 9 0 0 5 2 2
2.	Čistá hodnota zákazky (316A)	58			
3.	Ostatné pohľadávky voči prepojeným účtovným jednotkám (351A) - /391A/	59			
4.	Ostatné pohľadávky v rámci podielovej účasti okrem pohľadávok voči prepojeným účtovným jednotkám (351A) - /391A/	60			
5.	Pohľadávky voči spoločníkom, členom a združeniu (354A, 355A, 358A, 35XA, 398A) - /391A/	61			
6.	Sociálne poistenie (336) - /391A/	62			
7.	Daňové pohľadávky a dotácie (341, 342, 343, 345 346, 347) - /391A/	63	1 8 2	1 8 2	
8.	Pohľadávky z derivátových operácií (373A, 376A)	64			
9.	Iné pohľadávky (335A, 33XA, 371A, 374A, 375A, 378A) - /391A/	65	5 2 6 3 2	5 2 6 3 2	2 6 3 8 9
B.IV.	Krátkodobý finančný majetok súčet (r. 67 až r. 70)	66			
B.IV.1.	Krátkodobý finančný majetok v prepojených účtovných jednotkách (251A, 253A, 256A, 257A, 25XA) - /291A, 29XA/	67			
2.	Krátkodobý finančný majetok bez krátkodobého finančného majetku v prepojených účtovných jednotkách (251A, 253A, 256A, 257A, 25XA) - /291A, 29XA/	68			
3.	Vlastné akcie a vlastné obchodné podiely (252)	69			
4.	Obstarávaný krátkodobý finančný majetok (259, 314A) - 291A	70			

Súvaha Úč
POD 1 - 01

DIČ 2 0 2 3 3 3 4 2 4 7

IČO 4 6 3 3 3 0 3 7



Označenie a	STRANA AKTÍV b	Číslo riadku c	Bežné účtovné obdobie		Bezprostredne predchádzajúce účtovné obdobie
			1	Netto 3	Netto 3
			Brutto - časť 1	Korekcia - časť 2	
B.V.	Finančné účty súčet r. 72 až r. 73	71	9 9 4 7 2 9 4	9 9 4 7 2 9 4	6 6 8 1 4 2 1
B.V.1.	Periaze (211, 213, 21X)	72	2 7 4 8	2 7 4 8	2 2 6 2 0
2.	Účty v bankách (221A, 22X +/- 261)	73	9 9 4 4 5 4 6	9 9 4 4 5 4 6	6 6 5 8 8 0 1
C.	Časové rozlíšenie súčet (r. 75 až r. 78)	74	4 8 2 7 2	4 8 2 7 2	4 4 2 4 0
C.1.	Náklady budúcich období dlhodobé (381A, 382A)	75	6 0 4 7	6 0 4 7	3 7 5 1
2.	Náklady budúcich období krátkodobé (381A, 382A)	76	4 1 3 7 7	4 1 3 7 7	3 9 1 4 9
3.	Príjmy budúcich období dlhodobé (385A)	77			
4.	Príjmy budúcich období krátkodobé (385A)	78	8 4 8	8 4 8	1 3 4 0

Označenie a	STRANA PASÍV b	Číslo riadku c	Bežné účtovné obdobie 4	Bezprostredne predchádzajúce účtovné obdobie 5
	Spolu vlastné imanie a záväzky r. 80 + r. 101 + r. 141	79	1 6 9 9 7 2 4 9	1 3 4 9 2 6 4 4
A.	Vlastné imanie (r. 81 + r. 85 + r. 86 + r. 87 + r. 90 + r. 93 + r. 97 + r. 100)	80	7 5 5 7 5 3 5	4 9 2 5 9 8 5
A.I.	Základné imanie súčet (r. 82 až r. 84)	81	1 0 0 0 0	1 0 0 0 0
A.I.1.	Základné imanie (411 alebo +/- 491)	82	1 0 0 0 0	1 0 0 0 0
2.	Zmena základného imania +/- 419	83		
3.	Pohľadávky za upísané vlastné imanie (-/+/353)	84		
A.II.	Emisné ážio (412)	85		
A.III.	Ostatné kapitálové fondy (413)	86		
A.IV.	Zákonné rezervné fondy r. 88 + r. 89	87	9 2 1 2	9 2 1 2
A.IV.1.	Zákonný rezervný fond a nedeliteľný fond (417A, 418, 421A, 422)	88	9 2 1 2	9 2 1 2
2.	Rezervný fond na vlastné akcie a vlastné podiely (417A, 421A)	89		

Súvaha Úč
POD 1 - 01

DIČ 2 0 2 3 3 3 4 2 4 7

IČO 4 6 3 3 3 0 3 7



Ozna- čenie a	STRANA PASÍV b	Číslo riadku c	Bežné účtovné obdobie 4	Bezprostredne predchádzajúce účtovné obdobie 5
A.V.	Ostatné fondy zo zisku r. 91 + r. 92	90		
A.V.1.	Štatutárne fondy (423, 42X)	91		
	2. Ostatné fondy (427, 42X)	92		
A.VI.	Oceňovacie rozdiely z precenenia súčet (r. 94 až r. 96)	93		
A.VI.1	Oceňovacie rozdiely z precenenia majetku a záväzkov (+/- 414)	94		
	2. Oceňovacie rozdiely z kapitálových účastín (+/- 415)	95		
	3. Oceňovacie rozdiely z precenenia pri zlúčení, splnutí a rozdelení (+/- 416)	96		
A.VII.	Výsledok hospodárenia minulých rokov r. 98 + r. 99	97	4 8 0 6 7 7 3	2 7 1 9 7 8 1
A.VII.1.	Nerozdelený zisk minulých rokov (428)	98	7 3 7 1 1 6 8	5 2 8 4 1 7 6
	2. Neuhradená strata minulých rokov (-/429)	99	- 2 5 6 4 3 9 5	- 2 5 6 4 3 9 5
A.VIII.	Výsledok hospodárenia za účtovné obdobie po zdanení (+/- r. 01 - (r. 81 + r. 85 + r. 86 + r. 87 + r. 90 + r. 93 + r. 97 + r. 101 + r. 141)	100	2 7 3 1 5 5 0	2 1 8 6 9 9 2
B.	Záväzky (r. 102 + r. 118 + r. 121 + r. 122 + r. 136 + r. 139 + r. 140)	101	9 3 8 9 4 1 4	8 5 4 2 5 9 0
B.I.	Dlhodobé záväzky súčet (r. 103 + r. 107 až r. 117)	102	2 5 5 6 2 0	1 5 3 6 8 5
B.I.1.	Dlhodobé záväzky z obchodného styku súčet (r. 104 až r. 106)	103		
	1.a. Záväzky z obchodného styku voči prepojeným účtovným jednotkám (321A, 475A, 476A)	104		
	1.b. Záväzky z obchodného styku v rámci podielovej účasti okrem záväzkov voči prepojeným účtovným jednotkám (321A, 475A, 476A)	105		
	1.c. Ostatné záväzky z obchodného styku (321A, 475A, 476A)	106		
	2. Čistá hodnota zákazky (316A)	107		
	3. Ostatné záväzky voči prepojeným účtovným jednotkám (471A, 47XA)	108		
	4. Ostatné záväzky v rámci podielovej účasti okrem záväzkov voči prepojeným účtovným jednotkám (471A, 47XA)	109		
	5. Ostatné dlhodobé záväzky (479A, 47XA)	110		1 8 9 8
	6. Dlhodobé prijaté preddavky (475A)	111		
	7. Dlhodobé zmenky na úhradu (478A)	112		
	8. Vydané dlhopisy (473A/-/255A)	113		
	9. Záväzky zo sociálneho fondu (472)	114	8 5 5 9 7	4 8 7
	10. Iné dlhodobé záväzky (336A, 372A, 474A, 47XA)	115	1 9 3 1 0	3 3 8 0 8
	11. Dlhodobé záväzky z derivátových operácií (373A, 377A)	116		
	12. Odložený daňový záväzok (481A)	117	1 5 0 7 1 3	1 1 7 4 9 2

Súvaha (Úč
POD 1-01)

DIČ 2 0 2 3 3 3 4 2 4 7

IČO 4 6 3 3 3 0 3 7



Ozna- čenie a	STRANA PASÍV b	Číslo riadku c	Bežné účtovné obdobie 4	Bezprostredne predchádzajúce účtovné obdobie 5
B.II.	Dlhodobé rezervy r. 119 + r. 120	118		
B.II.1.	Zákonné rezervy (451A)	119		
	2. Ostatné rezervy (459A, 45XA)	120		
B.III.	Dlhodobé bankové úvery (461A, 46XA)	121	2 6 4 7 7 3 4	2 6 4 7 7 3 4
B.IV.	Krátkodobé záväzky súčet (r. 123 + r. 127 až r. 135)	122	6 2 7 6 5 3 1	5 4 9 1 0 8 3
B.IV.1	Záväzky z obchodného styku súčet (r. 124 až r. 126)	123	5 5 9 6 5 3 0	4 7 5 7 0 5 8
1.a.	Záväzky z obchodného styku voči prepojeným účtovným jednotkám (321A, 322A, 324A, 325A, 326A, 32XA, 475A, 476A, 478A, 47XA)	124	2 0 0 5 8 1 8	1 5 1 8 8 1 2
1.b.	Záväzky z obchodného styku v rámci podielovej účasti okrem záväzkov voči prepojeným účtovným jednotkám (321A, 322A, 324A, 325A, 326A, 32XA, 475A, 478A, 47XA)	125		
1.c.	Ostatné záväzky z obchodného styku (321A, 322A, 324A, 325A, 326A, 32XA, 475A, 476A, 478A, 47XA)	126	3 5 9 0 7 1 2	3 2 3 8 2 4 6
2.	Čistá hodnota zákazky (316A)	127		
3.	Ostatné záväzky voči prepojeným účtovným jednotkám (361A, 36XA, 471A, 47XA)	128		
4.	Ostatné záväzky v rámci podielovej účasti okrem záväzkov voči prepojeným účtovným jednotkám (361A, 36XA, 471A, 47XA)	129		
5.	Záväzky voči spoločníkom a združeniu (364, 365, 366, 367, 368, 398A, 478A, 479A)	130	1 8 9 8	
6.	Záväzky voči zamestnancom (331, 333, 33X, 479A)	131	9 5 4 3 7	9 3 5 3 0
7.	Záväzky zo sociálneho poistenia (336A)	132	6 4 1 9 9	6 2 8 0 7
8.	Daňové záväzky a dotácie (341, 342, 343, 345, 346, 347, 34X)	133	4 9 8 3 9 6	5 4 5 5 0 9
9.	Záväzky z derivátových operácií (373A, 377A)	134		
10.	Iné záväzky (372A, 379A, 474A, 475A, 479A, 47XA)	135	2 0 0 7 1	3 2 1 7 9
B.V.	Krátkodobé rezervy r. 137 + r. 138	136	1 6 7 0 6 8	2 0 6 6 1 2
B.V.1.	Zákonné rezervy (323A, 451A)	137	7 9 1 2 7	6 8 3 6 6
	2. Ostatné rezervy (323A, 32X, 459A, 45XA)	138	8 7 9 4 1	1 3 8 2 4 6
B.VI.	Bežné bankové úvery (221A, 231, 232, 23X, 461A, 46XA)	139	4 2 4 6 1	4 3 4 7 6
B.VII.	Krátkodobé finančné výpomoci (241, 249, 24X, 473A, I-255A)	140		
C.	Časové rozlíšenie súčet (r. 142 až r. 145)	141	5 0 3 0 0	2 4 0 6 9
C.1.	Výdavky budúcich období dlhodobé (383A)	142		
	2. Výdavky budúcich období krátkodobé (383A)	143	5 0 3 0 0	2 4 0 6 9
	3. Výnosy budúcich období dlhodobé (384A)	144		
	4. Výnosy budúcich období krátkodobé (384A)	145		



Ozna- čenie a	Text b	Číslo riadku c	Skutočnosť	
			Bežné účtovné obdobie	Bezprostredne predchádzajúce účtovné obdobie
			1	2
*	Čistý obrat (časť účt. tr. 6 podľa zákona)	01	3 0 7 9 6 0 2 0	3 0 2 8 7 2 0 8
**	Výnosy z hospodárskej činnosti spolu súčet (r. 03 až r. 09)	02	3 0 9 3 6 0 3 0	3 0 7 2 6 9 6 1
I.	Tržby z predaja tovaru (604, 607)	03	1 9 6 5 3 2 1 4	1 7 7 7 1 1 4 0
II.	Tržby z predaja vlastných výrobkov (601)	04	1 0 9 9 7 0 2 3	1 2 4 6 3 8 9 2
III.	Tržby z predaja služieb (602, 606)	05	1 4 5 7 8 3	5 2 1 7 6
IV.	Zmeny stavu vnútroorganizačných zásob (+/- účtová skupina 61)	06	- 3 4 9 1 9	1 5 3 4 7
V.	Aktivácia (účtová skupina 62)	07		
VI.	Tržby z predaja dlhodobého nehmotného majetku, dlhodobého hmotného majetku a materiálu (641, 642)	08	1 3 5 0 0 3	1 5 0 3 6 7
VII.	Ostatné výnosy z hospodárskej činnosti (644, 645, 646, 648, 655, 657)	09	3 9 9 2 6	2 7 4 0 3 9
**	Náklady na hospodársku činnosť spolu (r. 11 + r. 12 + r. 13 + r. 14 + r. 15 + r. 20 + r. 21 + r. 24 + r. 25 + r. 26)	10	2 7 2 9 8 2 6 8	2 7 6 9 8 2 5 6
A.	Náklady vynaložené na obstaranie predaného tovaru (504, 507)	11	1 4 8 3 2 8 4 0	1 4 2 1 9 9 0 4
B.	Spotreba materiálu, energie a ostatných neskladovateľných dodávok (501, 502, 503)	12	6 6 7 2 0 8 8	8 3 4 7 7 2 0
C.	Opravné položky k zásobám (+/-) (505)	13	- 1 7 8	1 2 7 5
D.	Služby (účtová skupina 51)	14	2 8 4 2 8 3 4	2 5 0 3 9 2 2
E.	Osobné náklady súčet (r. 16 až r. 19)	15	2 3 5 3 3 3 5	2 0 4 8 7 1 3
E.1.	Mzdové náklady (521, 522)	16	1 5 0 5 8 4 9	1 4 4 2 6 3 5
2	Odmeny členom orgánov spoločnosti a družstva (523)	17		
3.	Náklady na sociálne poistenie (524, 525, 526)	18	5 5 7 5 4 5	5 0 4 5 1 3
4.	Sociálne náklady (527, 528)	19	2 8 9 9 4 1	1 0 1 5 6 5
F.	Dane a poplatky (účtová skupina 53)	20	5 7 8 2	6 6 8 7
G.	Odpisy a opravné položky k dlhodobému nehmotnému majetku a dlhodobému hmotnému majetku (r. 22 + r. 23)	21	3 6 1 5 8 1	3 0 0 0 4 6
G.1.	Odpisy dlhodobého nehmotného majetku a dlhodobého hmotného majetku (551)	22	3 6 1 5 8 1	3 0 0 0 4 6
2	Opravné položky k dlhodobému nehmotnému majetku a dlhodobému hmotnému majetku (+/-) (553)	23		
H.	Zostatková cena predaného dlhodobého majetku a predaného materiálu (541, 542)	24	1 3 5 5 2 7	1 4 8 1 9 6
I.	Opravné položky k pohľadávkam (+/-) (547)	25		1 1 5 8
J.	Ostatné náklady na hospodársku činnosť (543, 544, 545, 546, 548, 549, 555, 557)	26	9 4 4 5 9	1 2 0 6 3 5
***	Výsledok hospodárenia z hospodárskej činnosti (+/-) (r. 02 - r. 10)	27	3 6 3 7 7 6 2	3 0 2 8 7 0 5



Ozna- čenie a	Text b	Číslo riadku c	Skutočnosť	
			Bežné účtovné obdobie	Bezprostredne predchádzajúce účtovné obdobie
			1	2
*	Pridaná hodnota (r. 03 + r. 04 + r. 05 + r. 06 + r. 07) - (r. 11 + r. 12 + r. 13 + r. 14)	28	6 4 1 3 5 1 7	5 2 2 9 7 3 4
**	Výnosy z finančnej činnosti spolu (r. 30 + r. 31 + r. 35 + r. 39 + r. 42 + r. 43 + r. 44)	29	2 7 2 1 2 5	3 2 4 3 2 9
VIII.	Tržby z predaja cenných papierov a podielov (661)	30		
IX.	Výnosy z dlhodobého finančného majetku súčet (r. 32 až r. 34)	31		
IX.1.	Výnosy z cenných papierov a podielov od prepojených účtovných jednotiek (665A)	32		
2.	Výnosy z cenných papierov a podielov v podielovej úasti okrem výnosov prepojených účtovných jednotiek (665A)	33		
3.	Ostatné výnosy z cenných papierov a podielov (665A)	34		
X.	Výnosy z krátkodobého finančného majetku súčet (r. 36 až r. 38)	35		
X.1.	Výnosy z krátkodobého finančného majetku od prepojených účtovných jednotiek (666A)	36		
2.	Výnosy z krátkodobého finančného majetku v podielovej úasti okrem výnosov prepojených účtovných jednotiek (666A)	37		
3.	Ostatné výnosy z krátkodobého finančného majetku (666A)	38		
XI.	Výnosové úroky (r. 40 + r. 41)	39	2 7 1 0 6 1	3 2 4 1 9 8
XI.1.	Výnosové úroky od prepojených účtovných jednotiek (662A)	40		9 6 5 4 7
2.	Ostatné výnosové úroky (662A)	41	2 7 1 0 6 1	2 2 7 6 5 1
XII.	Kurzové zisky (663)	42	1 0 6 4	1 3 1
XIII.	Výnosy z precenenia cenných papierov a výnosy z derivátových operácií (664, 667)	43		
XIV.	Ostatné výnosy z finančnej činnosti (668)	44		
**	Náklady na finančnú činnosť spolu (r. 46 + r. 47 + r. 48 + r. 49 + r. 52 + r. 53 + r. 54)	45	3 5 1 4 6 3	5 4 0 1 5 0
K.	Predané cenné papiere a podiely (561)	46		
L.	Náklady na krátkodobý finančný majetok (566)	47		
M.	Opravné položky k finančnému majetku (+/-) (565)	48		
N.	Nákladové úroky (r. 50 + r. 51)	49	2 6 5 9 9 9	4 5 0 9 8 7
N.1.	Nákladové úroky pre prepojené účtovné jednotky (562A)	50		
2.	Ostatné nákladové úroky (562A)	51	2 6 5 9 9 9	4 5 0 9 8 7
O.	Kurzové straty (563)	52	2 4 0 7	7 8 1 0
P.	Náklady na precenenie cenných papierov a náklady na derivátové operácie (564, 567)	53		
Q.	Ostatné náklady na finančnú činnosť (568, 569)	54	8 3 0 5 7	8 1 3 5 3

Výkaz ziskov a
strát Úč POD
2-01

DIČ 2 0 2 3 3 3 4 2 4 7

IČO 4 6 3 3 3 0 3 7



Ozna- čenie a	Text b	Číslo riadku c	Skutočnosť	
			Bežné účtovné obdobie	Bezprostredne predchádzajúce účtovné obdobie
			1	2
***	Výsledok hospodárenia z finančnej činnosti (+/-) (r. 29 - r. 45)	55	- 7 9 3 3 8	- 2 1 5 8 2 1
****	Výsledok hospodárenia za účtovné obdobie pred zdanením (+/-) (r. 27 + r. 55)	56	3 5 5 8 4 2 4	2 8 1 2 8 8 4
R.	Daň z príjmov (r. 58 + r. 59)	57	8 2 6 8 7 4	6 2 5 8 9 2
R.1.	Daň z príjmov splatná (591, 595)	58	7 9 3 6 5 3	6 2 3 9 5 6
2.	Daň z príjmov odložená (+/-) (592)	59	3 3 2 2 1	1 9 3 6
S.	Prevod podielov na výsledku hospodárenia spoločníkom (+/- 596)	60		
***	Výsledok hospodárenia za účtovné obdobie po zdanení (+/-) (r. 56 - r. 57 - r. 60)	61	2 7 3 1 5 5 0	2 1 8 6 9 9 2

A. Informácie o účtovnej jednotke

a) Obchodná spoločnosť Partner in Pet Food SK s.r.o. bola založená dňa 06. septembra 2011 a do Obchodného registra Okresného súdu Trnava oddiel Sro vložka č. 28041/T bola zapísaná dňa 6. septembra 2011

b) Hlavné činnosti spoločnosti

Medzi hlavné činnosti spoločnosti patria:

- Výroba krmných zmesí
- Skladovanie
- Baliace činnosti, manipulácia s tovarom
- Kúpa tovaru na účely jeho predaja konečnému spotrebiteľovi (maloobchod) alebo iným prevádzkovateľom živnosti (veľkoobchod)

c) Informácie o počte zamestnancov sú uvedené v nasledovnej tabuľke

Názov položky	Bežné účtovné obdobie	Bezprostredne predchádzajúce účtovné obdobie
Priemerný prepočítaný počet zamestnancov	60	57
Stav zamestnancov ku dňu, ku ktorému sa zostavuje účtovná závierka, z toho:	61	59
počet vedúcich zamestnancov	3	3

d) Účtovná závierka Spoločnosti k 31. decembru 2024 je zostavená ako riadna účtovná závierka podľa § 17 ods. 6 zákona NR SR č. 431/2002 Z. z. o účtovníctve (ďalej „zákon o účtovníctve“) za účtovné obdobie od 1. januára 2024 do 31. decembra 2024. Dôvodom na zostavenie riadnej účtovnej závierky je riadne ukončenie účtovného aj hospodárskeho roka účtovnej jednotky k 31. decembru 2024.

Účtovná závierka je určená pre používateľov, ktorí majú primerané znalosti o obchodných a ekonomických činnostiach a účtovníctve a ktorí analyzujú tieto informácie s primeranou pozornosťou. Účtovná závierka neposkytuje a ani nemôže poskytovať všetky informácie, ktoré by existujúci a potencionálni investori, poskytovatelia úverov a pôžičiek a iní veritelia, mohli potrebovať. Títo používatelia musia relevantné informácie získať z iných zdrojov.

e) Riadna účtovná závierka spoločnosti k 31. decembru 2023 bola schválená valným zhromaždením zo dňa 16. augusta 2024.

f) účtovná jednotka nie je neobmedzene ručiacim spoločníkom v iných účtovných jednotkách podľa § 56 ods. 5 Obchodného zákonníka, ani podľa podobných ustanovení iných predpisov.

Partner in Pet Food SK s.r.o.

B. Informácie o členoch štatutárnych orgánov, dozorných orgánov a iných orgánov účtovnej jednotky

- a) Konateľom spoločnosti od 19.09.2024 je pán Petr Ludvík. Do obchodného registra je zapísaný ďalší konateľ spoločnosti Stéphane Re. Konatelia konajú za spoločnosť samostatne.
- b) Štruktúra spoločníkov spoločnosti je uvedená v nasledovnej tabuľke.

Spoločník, akcionár	Výška podielu na základnom imaní		Podiel na hlasovacích právach v %	Iný podiel na ostatných položkách VI ako na ZI v %
	absolútne	v %		
A	B	c	d	e
Partner in Pet Food NL B.V. ¹	9 250	92,5	92,5	
Partner in Pet Food Hungária Kft.	750	7,5	7,5	
Spolu	10 000	100	100	

C. Informácie o konsolidovanom celku

- a) Konsolidovanú účtovnú závierku za všetky skupiny účtovných jednotiek konsolidovaného celku, pre ktorú je účtovná jednotka konsolidovanou účtovnou jednotkou zostavuje spoločnosť **Partner in Pet Food Hungaria Kft.,** so sídlom **Puskás Tivadar u. 14, 2040 Budaörs, Maďarsko**
- b) **Partner in Pet Food NL B.V.** so sídlom **Wijchenseweg 132, Nijmegen 6538SX, Holandské kráľovstvo** je konsolidujúca účtovná jednotka, ktorá zostavuje konsolidovanú účtovnú závierku za tú skupinu účtovných jednotiek konsolidovaného celku, ktorého súčasťou je aj účtovná jednotka, ktorá je aj bezprostredne konsolidujúcou účtovnou jednotkou.
- c) V konsolidujúcej účtovnej jednotke, **spoločnosti Partner in Pet Food Hungaria Kft.,** so sídlom **Puskás Tivadar u. 14, 2040 Budaörs, Maďarsko** sú prístupné konsolidované účtovné závierky.

¹ Od 24.11.2018 spoločnosť Partner in Pet Food SK s.r.o. má nového spoločníka

D. V poznámkach sa uvádzajú ďalšie informácie o:

- a) použitých účtovných zásadách a účtovných metódach,
- b) údajoch vykázaných na strane aktív súvahy,
- c) údajoch vykázaných na strane pasív súvahy,
- d) výnosoch,
- e) nákladoch,
- f) daniach z príjmov,
- g) údajoch na podsúvahových účtoch,
- h) iných aktívach a iných pasívach,
- i) spriaznených osobách,
- j) skutočnostiach, ktoré nastali medzi dňom, ku ktorému sa zostavuje účtovná závierka a dňom jej zostavenia,
- k) prehľade zmien vlastného imania,
- l) prehľade peňažných tokov.

E. Informácie o použitých účtovných zásadách a účtovných metódach

K 31. decembru 2024 sa štruktúra súvahy a výkazu ziskov a strát nezmenila.

- a) Účtovná jednotka bude nepretržite pokračovať vo svojej činnosti (going concern). Invázia Ruska na Ukrajinu negatívne zasiahla slovenskú ekonomiku. Vojnový konflikt na Ukrajine má významný vplyv na rast cien energií a surovín. Spoločnosť aktívne sleduje vývoj cien surovín a energií na svetových trhoch a robí potrebné kroky, ktoré smerujú k zníženiu rizika vplyvajúceho na ďalší rozvoj spoločnosti.
- b) Účtovná jednotka nemenila účtovné zásady ani účtovné metódy, t.j. účtovné metódy a všeobecné účtovné zásady boli účtovnou jednotkou konzistentne aplikované.
- c) Spôsob ocenenia jednotlivých zložiek majetku a záväzkov:
 - 1) Dlhodobý hmotný a nehmotný majetok obstaraný kúpou – obstarávacou cenou. Obstarávacia cena je cena, za ktorú sa majetok obstaral, a náklady súvisiace s jeho obstaraním (prepravné a clo).
 - 2) Dlhodobý nehmotný a hmotný majetok obstaraný iným spôsobom – reprodukčnou obstarávacou cenou v prípade bezodplatného nadobudnutia majetku alebo majetku novo zisteného pri inventarizácii, t. j. cenou, za ktorú by sa majetok obstaral v čase, keď sa o ňom účtuje.
 - 3) Zásoby obstarané kúpou – obstarávacia cena
 - 4) Zásoby vytvorené vlastnou činnosťou – podľa skutočnej výšky nákladov (hodnota receptúry, surovina, obalový materiál, priame osobne náklady, priama spotreba energie a plynu, odpisy)
 - 5) opravné položky k zásobám (spôsob stanovenia) – pozri časť F písm. o)

Partner in Pet Food SK s.r.o.

- 6) Pohľadávky - menovitá hodnota pri ich vzniku, obstarávacou cenou pri odplatnom nadobudnutí
- 7) Opravné položky k pohľadávkam (spôsob stanovenia) – pozri časť F písm. r)
- 8) Krátkodobý finančný majetok – menovitá hodnota (PP a ceniny)
- 9) Časové rozlíšenie na strane aktív súvahy – vo výške, ktorá je potrebná na dodržanie zásady vecnej a časovej súvislosti s účtovným obdobím, menovitou hodnotou
- 10) Záväzky, vrátane rezerv, dlhopisov, pôžičiek a úverov - menovitá hodnota pri ich vzniku, obstarávacou cenou pri ich prevzatí, rezervy v očakávanej výške záväzku
- 11) Časové rozlíšenie na strane pasív súvahy - vo výške, ktorá je potrebná na dodržanie zásady vecnej a časovej súvislosti s účtovným obdobím, menovitou hodnotou
- 12) Daň z príjmov splatná – podľa slovenského zákona o dani z príjmov sa splatné dane z príjmov určujú z účtovného zisku pri sadzbe 21 % po úpravách o niektoré položky na daňové účely.
- 13) Daň z príjmov odložená – účtuje sa pri dočasných rozdieloch medzi účtovnou hodnotou majetku a záväzkov vykázanou v súvahe a ich daňovou základňou, pri možnosti umorovať daňovú stratu v budúcnosti a pri možnosti previesť nevyužitú daňovú odpočty do budúcich období. Pri určení výšky odloženej dane z príjmov sa použila sadzba dane z príjmov platná v nasledujúcom účtovnom období, t. j. 24 %.

d) V tabuľke uvádzame nasledovný odpisový plán pre dlhodobý majetok:

Druh dlhodobého majetku	Doba odpisovania	Odpisová metóda
Budovy, stavby	20-38 rokov	Rovnomerná časová
Hnuteľné veci	4-20 rokov	Rovnomerná časová
Ostatný dlhodobý majetok	6-12 rokov	Rovnomerná časová

Partner in Pet Food SK s.r.o.

F. Informácie o údajoch vykázaných na strane aktív súvahy

a) V nasledujúcej tabuľke uvádzame prehľad o dlhodobom nehmotnom majetku a dlhodobom hmotnom majetku spoločnosti:

Dlhodobý nehmotný majetok	Bežné účtovné obdobie							
	Aktivované náklady na vývoj	Softvér	Oceniteľné práva	Goodwill	Ostatný DNM	Obstarávaný DNM	Poskytnuté preddavky na DNM	Spolu
a	b	c	d	e	F	G	h	I
Prvotné ocenenie								
Stav na začiatku účtovného obdobia		249 828		10 468 439	0			10 718 267
Prírastky					258 916			258 916
Úbytky		60 292						60 292
Presuny								
Stav na konci účtovného obdobia		189 536		10 468 439	258 916			10 916 891
Oprávky								
Stav na začiatku účtovného obdobia		246 759		10 468 439	0			10 715 198
Prírastky		1 603			43 153			44 756
Úbytky		60 292						60 292
Stav na konci účtovného obdobia		188 070		10 468 439	43 153			10 699 662
Opravné položky								
Stav na začiatku účtovného obdobia								
Prírastky								
Úbytky								
Stav na konci účtovného obdobia								
Zostatková hodnota								
Stav na začiatku účtovného obdobia		3 069		0	0			3 069
Stav na konci účtovného obdobia		1 466		0	215 763			217 229

Spoločnosť neeviduje v roku 2024 dlhodobý nehmotný majetok, na ktorý je zriadené záložné právo, alebo s ktorým má obmedzené právo nakladať. V roku 2024 bola uzatvorená zmluva na kúpu podielu na trhu. Tento podiel bol zaradený ako dlhodobý nehmotný majetok v hodnote 258,916 eur. Doba odpisovania dlhodobého nehmotného majetku je stanovená na 3 roky, pričom metóda odpisovania je rovnomerná.

Dlhodobý nehmotný majetok	Bezprostredne predchádzajúce účtovné obdobie							
	Aktivované náklady na vývoj	Softvér	Oceniteľné práva	Goodwill	Ostatný DNM	Obstarávaný DNM	Poskytnuté preddavky na DNM	Spolu
a	b	c	d	e	f	g	h	i
Prvotné ocenenie								
Stav na začiatku účtovného obdobia		249 828		10 468 439				10 718 267
Prírastky								
Úbytky								
Presuny								
Stav na konci účtovného obdobia		249 828		10 468 439				10 718 267
Oprávky								
Stav na začiatku účtovného obdobia		245 156		10 468 439				10 713 595
Prírastky		1 603						1 603
Úbytky								
Stav na konci účtovného obdobia		246 759		10 468 439				10 715 198
Stav na začiatku účtovného obdobia								
Prírastky								
Úbytky								
Stav na konci účtovného obdobia								
Stav na začiatku účtovného obdobia		4 672		0				4 672
Stav na konci účtovného obdobia		3 069		0				3 069

Partner in Pet Food SK s.r.o.

Dlhodobý hmotný majetok	Bežné účtovné obdobie								
	Pozemky	Stavby	Samostatné hnutelné veci a súbory hnutelných vecí	Pestovateľské celky trvalých porastov	Základné stádo a ťažné zvieratá	Ostatný DHM	Obstarávaný DHM	Poskytnuté preddavky na DHM	Spolu
A	b	c	d	E	f	g	H	i	J
Prvotné ocenenie									
Stav na začiatku účtovného obdobia	155 100	1 323 186	4 495 391				66 045		6 039 722
Prírastky		155 232	155 357				4 465		315 054
Úbytky		4 747	105 434						110 181
Presuny									
Stav na konci účtovného obdobia	155 100	1 473 671	4 545 314				70 510		6 244 595
Oprávky									
Stav na začiatku účtovného obdobia		481 187	3 142 103						3 623 290
Prírastky		52 424	265 943						318 367
Úbytky		4 747	105 434						110 181
Stav na konci účtovného obdobia		528 864	3 302 612						3 831 476
Opravné položky									
Stav na začiatku účtovného obdobia		110 820	1 171						111 991
Prírastky									
Úbytky									
Stav na konci účtovného obdobia		110 820	1 171						111 991
Zostatková hodnota									
Stav na začiatku účtovného obdobia	155 100	731 179	1 352 117				66 045		2 304 441
Stav na konci účtovného obdobia	155 100	833 987	1 241 531				70 510		2 301 128

Dlhodobý hmotný majetok	Bezprostredne predchádzajúce účtovné obdobie								
	Pozemky	Stavby	Samostatné hnutelné veci a súbory hnutelných vecí	Pestovateľské celky trvalých porastov	Základné stádo a ťažné zvieratá	Ostatný DHM	Obstarávaný DHM	Poskytnuté predavky na DHM	Spolu
A	b	c	d	E	f	g	H	i	J
Prvotné ocenenie									
Stav na začiatku účtovného obdobia	155 100	1 178 547	4 298 092				66 045		5 697 784
Prírastky		144 639	197 299						341 938
Úbytky									
Presuny									
Stav na konci účtovného obdobia	155 100	1 323 186	4 495 391				66 045		6 039 722
Stav na začiatku účtovného obdobia		435 612	2 889 236						3 324 848
Prírastky		45 575	252 867						298 442
Úbytky									
Stav na konci účtovného obdobia		481 187	3 142 103						3 623 290
Stav na začiatku účtovného obdobia		110 820	1 171						111 991
Prírastky									
Úbytky									
Stav na konci účtovného obdobia		110 820	1 171						111 991
Stav na začiatku účtovného obdobia	155 100	632 115	1 407 685				66 045		2 260 945
Stav na konci účtovného obdobia	155 100	731 179	1 352 117				66 045		2 304 441

Partner in Pet Food SK s.r.o.

b) Spôsob a výška poistenia dlhodobého nehmotného a dlhodobého hmotného majetku

Predmet poistenia	Typ poistenia	Názov poisťovne	Poistné
Budovy, stroje, zásoby	Poistenie majetku	AON	2 040
Všeobecné poistenie	General liability	AON	3 600

c) Popis goodwillu a spôsob výpočtu jeho hodnoty:

Z dôvodu zlúčenia spoločností Partner in Pet Food SK s.r.o. (nástupnícka spoločnosť) a Partner in Pet Food Slovakia s.r.o. (zanikajúca spoločnosť) k 1. októbra 2011 zanikajúca bez likvidácie v zmysle zákona o účtovníctve a ostatných súvisiacich predpisov precenila majetok a záväzky na reálnu hodnotu k 30. septembru 2011.

Precenenie majetku a záväzkov bolo zaúčtované bez vplyvu na minulé účtovné obdobia.

Výsledkom precenenia bolo zvýšenie dlhodobého hmotného majetku o 459 234 EUR a dlhodobého nehmotného majetku o 39 940 EUR. Zvýšenie hodnoty dlhodobého hmotného majetku bolo zaúčtované so súvzťažným zápisom vo vlastnom imaní, položka oceňovacie rozdiely z precenenia majetku a záväzkov vo výške 499 174 EUR.

Pri zlúčení spoločností vznikol goodwill vo výške 10 468 439 EUR ako rozdiel medzi účtovnou hodnotou podielu spoločnosti Partner in Pet Food SK s.r.o. a reálnou hodnotou majetku a záväzkov pripadajúcou na tento podiel. Spoločnosť posúdila zvýšenie ekonomických úžitkov v súvislosti s účtovaním goodwillu a neidentifikovala jeho znehodnotenie, ktoré by bolo potrebné zohľadniť pri zlúčení resp. k dátumu zostavenie účtovnej závierky.

Vlastné imanie zanikajúcej spoločnosti ku 30. 9. 2011:	5 779 994 EUR
Investícia novovzniknutej spoločnosti:	<u>16 248 433 EUR</u>
Hodnota goodwillu pri zlúčení 1. 10. 2011:	10 468 439 EUR

Spoločnosť zároveň posúdila životnosť goodwillu a rozhodla sa ho v súlade s postupmi účtovania platnými v Slovenskej republike odpísať po dobu piatich rokov.

d) Spoločnosť nemá na dlhodobom nehmotnom a hmotnom majetku zriadené záložné právo.

Opravné položky

Dôvodom tvorby a zúčtovania OP k zásobám je predpoklad nižších ekonomických úžitkov z predaja poškodených paliet (materiál), z reklamácie obalového materiálu od dodávateľa a z predaja znehodnotených konzerv a suchého krmiva (tovar) ako ich ocenenie v účtovníctve.

Partner in Pet Food SK s.r.o.

a)

Zásoby	Bežné účtovné obdobie				
	Stav OP na začiatku účtovného obdobia	Tvorba OP	Zúčtovanie OP z dôvodu zániku opodstatnenosti	Zúčtovanie OP z dôvodu vyradenia majetku z účtovníctva	Stav OP na konci účtovného obdobia
A	B	C	d	E	F
Materiál	4 160	3 982	4 160		3 982
Nedokončená výroba					
Výrobky					
Zvieratá					
Tovar					
Nehnuteľnosť na predaj					
Poskytnuté preddavky na zásoby					
Zásoby spolu	4 160	3 982	4 160		3 982

b) Dôvodom tvorby a zúčtovania OP k pohľadávkam je fakt že ich dlžník úplne alebo čiastočne nezaplatí. V tabuľke uvádzame vývoj opravnej položky k pohľadávkam. Ku koncu roka evidujeme opravné položky k pohľadávkam v hodnote 1,159 eur.

Pohľadávky	Bežné účtovné obdobie				
	Stav OP na začiatku účtovného obdobia	Tvorba OP	Zúčtovanie OP z dôvodu zániku opodstatnenosti	Zúčtovanie OP z dôvodu vyradenia majetku z účtovníctva	Stav OP na konci účtovného obdobia
a	B	C	d	e	F
Pohľadávky z obchodného styku	1 159				1 159
Pohľadávky voči dcérskej účtovnej jednotke a materskej účtovnej jednotke					
Ostatné pohľadávky v rámci konsolidovaného celku					
Pohľadávky voči spoločníkom, členom a združeniu					
Iné pohľadávky					
Pohľadávky spolu	1 159				1 159

Opravné položky k pohľadávkam zohľadňujú bonitu klienta a jeho schopnosť splácať svoje záväzky.

K použitiu opravnej položky dochádza pri úhrade alebo odpísaní pohľadávky po splatnosti, ku ktorej bola v minulosti vytvorená opravná položka.

K zrušeniu opravnej položky dochádza v prípadoch, kedy pominulo resp. znížilo sa riziko, že dlžník

Partner in Pet Food SK s.r.o.

pohľadávku úplne alebo čiastočne nesplatí.

c) V nasledovnej tabuľke uvádzame informácie o vekovej štruktúre pohľadávok

Tabuľka č.1

31. december 2024

Názov položky	V lehote splatnosti	Po lehote splatnosti	Pohľadávky spolu
A	B	c	D
Dlhodobé pohľadávky			
Pohľadávky z obchodného styku			
Pohľadávky voči dcérskej účtovnej jednotke a materskej účtovnej jednotke			
Ostatné pohľadávky v rámci konsolidovaného celku			
Pohľadávky voči spoločníkom, členom a združeniu			
Iné pohľadávky- kaucia na leasing			
Dlhodobé pohľadávky spolu			
Krátkodobé pohľadávky			
Pohľadávky z obchodného styku	2 392 996	169 505	2 562 501
Pohľadávky voči dcérskej účtovnej jednotke a materskej účtovnej jednotke	990 045		990 045
Ostatné pohľadávky v rámci konsolidovaného celku			
Pohľadávky voči spoločníkom, členom a združeniu			
Sociálne poistenie			
Daňové pohľadávky a dotácie			
Iné pohľadávky	52 814		52 814
Krátkodobé pohľadávky spolu	3 435 855	169 505	3 605 360

Tabuľka č.1

Partner in Pet Food SK s.r.o.

31. december 2023

Názov položky	V lehote splatnosti	Po lehote splatnosti	Pohľadávky spolu
A	B	c	D
Dlhodobé pohľadávky			
Pohľadávky z obchodného styku			
Pohľadávky voči dcérskej účtovnej jednotke a materskej účtovnej jednotke			
Ostatné pohľadávky v rámci konsolidovaného celku			
Pohľadávky voči spoločníkom, členom a združeníu			
Iné pohľadávky- kaucia na leasing			
Dlhodobé pohľadávky spolu			
Krátkodobé pohľadávky			
Pohľadávky z obchodného styku	2 788 607	111 915	2 900 522
Pohľadávky voči dcérskej účtovnej jednotke a materskej účtovnej jednotke	594 271		594 271
Ostatné pohľadávky v rámci konsolidovaného celku			
Pohľadávky voči spoločníkom, členom a združeníu			
Sociálne poistenie			
Daňové pohľadávky a dotácie			
Iné pohľadávky	26 389		26 389
Krátkodobé pohľadávky spolu	3 409 267	111 915	3 521 182

Tabuľka č. 2

Pohľadávky podľa zostatkovej doby splatnosti	Bežné účtovné obdobie	Bezprostredne predchádzajúce účtovné obdobie
a	B	C
Pohľadávky po lehote splatnosti	169 505	111 915
Pohľadávky so zostatkovou dobou splatnosti do jedného roka	3 435 855	3 409 267
Krátkodobé pohľadávky spolu	3 605 360	3 521 182
Pohľadávky so zostatkovou dobou splatnosti jeden rok až päť rokov	0	0
Pohľadávky so zostatkovou dobou splatnosti dlhšou ako päť rokov	0	0
Dlhodobé pohľadávky spolu	0	0

d) V nasledujúcej tabuľke uvádzame významné položky krátkodobého finančného majetku

Názov položky	Bežné účtovné obdobie	Bezprostredne predchádzajúce účtovné obdobie
Pokladnica, ceniny	2 748	22 620
Bežné bankové účty	9 944 546	6 658 801
Bankové účty termínované		
Peniaze na ceste		
Spolu	9 947 294	6 681 421

e) V nasledujúcej tabuľke uvádzame informácie o významných položkách časového rozlíšenia na strane aktív

Opis položky časového rozlíšenia	Bežné účtovné obdobie	Bezprostredne predchádzajúce účtovné obdobie
Náklady budúcich období dlhodobé, z toho:	6 047	3 751
<i>CLICHE NAKLADY</i>		
Náklady budúcich období krátkodobé, z toho:	41 377	39 149
<i>Leasingové splátky</i>		
<i>CLICHE NAKLADY</i>	14 943	7 517
<i>Marketing</i>		
<i>Poistné, laboratórne a ostatné služby</i>	26 434	31 632
Príjmy budúcich období dlhodobé, z toho:		
Príjmy budúcich období krátkodobé, z toho:	848	1 340
<i>Nevyfakturované príjmy Partner in Pet Food CZ s.r.o.</i>		
<i>Bonus z roku 2023</i>	848	1 340

G. Informácie o údajoch vykázaných na strane pasív súvahy

a) Údaje o vlastnom imaní za bežné účtovné obdobie:

- Opis základného imania (splatené základné imanie, počet akcií, hodnota akcií, práva spojené s jednotlivými druhmi akcií): V postavení dvoch spoločníkov sa zúčastňujú na základnom imaní spoločnosti peňažným vkladom nasledovne: Partner in Pet Food NL B.V. vo výške 9 250,- EUR a Partner in Pet Food Hungária Kft vo výške 750,- EUR.
- Zisk spoločnosti Partner in Pet Food SK s.r.o. po zdanení za rok 2023 bola schválená nasledovným spôsobom: Valné zhromaždenie zo dňa 16. augusta 2024 rozhodlo

Partner in Pet Food SK s.r.o.

o schválení rozdelenia čistého zisku vo výške 2 186 992,-€ tým spôsobom, že 2 086 992 eur z čistého zisku sa preúčtuje na účet nerozdeleného zisku minulých rokov a 100 000 eur bude použitý na účely sociálneho fondu.

3. Podiel na základnom imaní za rok 2023: na 1 EUR podielu na ZI pripadá 218,70 EUR.

Názov položky	Bezprostredne predchádzajúce účtovné obdobie
Účtovný zisk	2 186 992
Rozdelenie účtovnej straty	Bežné účtovné obdobie
Prídel do zákonného rezervného fondu	
Prídel do štatutárnych a ostatných fondov	
Prídel do sociálneho fondu	
Prídel na zvýšenie základného imania	
Úhrada straty minulých období	
Prevod do nerozdeleného zisku minulých rokov	2 731 550
Prevod do neuhradených strát minulých období	
Iné	
Spolu	2 731 550

Návrh na rozdelenie účtovného zisku za rok 2024

O rozdelení zisku za rok 2024 rozhodne valné zhromaždenie. Manažment spoločnosti navrhne spoločníkom prevod zisku na účet nerozdeleného zisku minulých rokov .

Partner in Pet Food SK s.r.o.

b) Údaje o rezervách:

Tabuľka č. 1

Názov položky	Bežné účtovné obdobie				Stav na konci účtovného obdobia
	Stav na začiatku účtovného obdobia	Tvorba	Použitie	Zrušenie	
a	b	c	d	e	f
Dlhodobé rezervy:					
Krátkodobé rezervy, z toho:	206 612	167 068	206 612		167 068
Nevyčerpané dovolenky	68 366	79 127	68 366		79 127
Audit	18 700	18 000	18 700		18 000
Ročné bonusy	119 546	69 941	119 546		69 941
Ostatné krátkodobé rezervy					

Predpokladaný rok použitia rezerv je 2025.

Tabuľka č. 2

Názov položky	Bezprostredne predchádzajúce účtovné obdobie				Stav na konci účtovného obdobia
	Stav na začiatku účtovného obdobia	Tvorba	Použitie	Zrušenie	
a	b	c	d	e	f
Dlhodobé rezervy:	0	0	0	0	0
Krátkodobé rezervy, z toho:	157 166	206 612	157 166		206 612
Nevyčerpané dovolenky	69 111	68 366	69 111		68 366
Audit	17 000	18 700	17 000		18 700
Ročné Bonusy	71 055	119 546	71 055		119 546
Ostatné krátkodobé rezervy					

Rezerva na ročné bonusy vo výške 69 941,- EUR je vykázaná ako ostatné krátkodobé rezervy.

Partner in Pet Food SK s.r.o.

c) Výška záväzkov do lehoty a po lehote splatnosti:

Názov položky	Bežné účtovné obdobie	Bezprostredne predchádzajúce účtovné obdobie
Záväzky po lehote splatnosti	234 791	147 573
Záväzky so zostatkovou dobou splatnosti do jedného roka vrátane	6 041 740	5 343 510
Krátkodobé záväzky spolu	6 276 531	5 491 083
Záväzky so zostatkovou dobou splatnosti jeden rok až päť rokov	255 620	153 685
Záväzky so zostatkovou dobou splatnosti nad päť rokov		
Dlhodobé záväzky spolu	255 620	153 685

Dlhodobé záväzky neobsahujú dlhodobé bankové úvery vo výške 2 647 734,- EUR

d) Popis vzniku odloženého daňového záväzku

Názov položky	Bežné účtovné obdobie	Bezprostredne predchádzajúce účtovné obdobie
Dočasné rozdiely medzi účtovnou hodnotou majetku a daňovou základňou, z toho:		
odpočítateľné		
zdaniteľné		27 366
Dočasné rozdiely medzi účtovnou hodnotou záväzkov a daňovou základňou, z toho:		
odpočítateľné		
zdaniteľné		
Možnosť umorovať daňovú stratu v budúcnosti		
Možnosť previesť nevyužitú daňovú odpočty		
Sadzba dane z príjmov (v %)	24	21
Odložená daňová pohľadávka		
Uplatnená daňová pohľadávka		
Zaučtovaná ako zníženie nákladov		
Zaučtovaná do vlastného imania		
Odložený daňový záväzok	150 713	117 491
Zmena odloženého daňového záväzku		
Zaučtovaná ako náklad	33 221	1 937

Partner in Pet Food SK s.r.o.

e) Závazky zo sociálneho fondu:

Názov položky	Bežné účtovné obdobie	Bezprostredne predchádzajúce účtovné obdobie
Začiatkový stav sociálneho fondu	487	0
Tvorba sociálneho fondu na ťarchu nákladov	22 438	41 785
Tvorba sociálneho fondu zo zisku	100 000	
Ostatná tvorba sociálneho fondu		
Tvorba sociálneho fondu spolu	122 438	41 785
Čerpanie sociálneho fondu	37 328	41 298
Konečný zostatok sociálneho fondu	85 597	487

Časť sociálneho fondu sa podľa zákona o sociálnom fonde tvorí povinne na ťarchu nákladov a časť sa môže vytvárať zo zisku. Sociálny fond sa podľa zákona o sociálnom fonde čerpá na sociálne, zdravotné, rekreačné a iné potreby zamestnancov.

f) Bankové úvery , pôžičky a návratné výpomoci:

Názov položky	Mena	Úrok p. a. v %	Dátum splatnosti	Suma istiny v príslušnej mene za bežné účtovné obdobie	Suma istiny v príslušnej mene za bezprostredne predchádzajúce účtovné obdobie
A	b	C	D	e	f
Dlhodobé bankové úvery					
Intercompany loan	EUR	6M Euribor + 4,50%	04.07.2031	2 647 734	2 647 734
Dlhodobé bankové úvery spolu	EUR			2 647 734	2 647 734
Krátkodobé bankové úvery					
Kontokorentný úver UniCredit banka	EUR	1M Euribor + 2,75%		0	0
Cash Pool konto Bank Mendes Ganz NL	EUR	0	n/a	0	0
Krátkodobé bankové úvery spolu	EUR			0	0

Partner in Pet Food SK s.r.o.

Dlhodobý úver Facility B loan bol poskytnutý účtovnej jednotke vo výške 2 647 734,- EUR. V UniCreditbanke je poskytnutý celkový úverový rámec kontokorentného úveru vo výške 5 000 000,- EUR, z ktorého nebol čerpaný krátkodobý úver ku koncu roka 2024. Z úveru na Cash poolovom konte vedenom v Mendes Ganz v Holandsku nebol čerpaný krátkodobý úver.

Bankové úvery sú zabezpečené zriadeným záložným právom na podiely spoločníkov Partner in Pet Food Polska spółka z ograniczoną odpowiedzialnością a PPF Holdco B.V., ktoré je zapísané v obchodnom registri nasledovným spôsobom: Na základe zmluvy o zriadení záložného práva na obchodný podiel uzavretej dňa 18. novembra 2011 v prospech záložného veriteľa UniCredit Bank AG so sídlom Kardinal-Faulhaber Str. 1 80333 Mníchov Nemecko zapísaného v obchodnom registri okresného súdu Mníchov pod číslom HRB42148 konajúcou prostredníctvom UniCredit Bank AG London Branch so sídlom Moor House 120 London Wall Londýn EC2Y 5ET Spojené kráľovstvo Veľkej Británie a Severného Írska registračné číslo organizačnej zložky: BR001757.

g) Významné položky časového rozlíšenia výdavkov budúcich období a výnosov budúcich období:

Názov položky	Bežné účtovné obdobie	Bezprostredne predchádzajúce účtovné obdobie
Výdavky budúcich období krátkodobé, z toho:	50 300	24 069
Bonusy významných odberateľov	50 300	24 069
Bonusy ostatných odberateľov	0	0
Výdavky budúcich období dlhodobé, z toho:	0	0
Výnosy budúcich období dlhodobé, z toho:	0	0
Výnosy budúcich období krátkodobé, z toho:	0	0

Partner in Pet Food SK s.r.o.

H. Informácie o výnosoch

- a) V tabuľke uvádzame informácie o tržbách spoločnosti v členení na jednotlivé druhy výrobkov a tovaru a hlavných oblastí odbytu:

Oblasť odbytu	Typ výrobkov Vlastné výrobky		Typ tovarov Krmivo „DRY“		Typ tovarov Krmivo „WET“		Služby“		Celkom	
	31.12.2024	31.12.2023	31.12.2024	31.12.2023	31.12.2024	31.12.2023	31.12.2024	31.12.2023	31.12.2024	31.12.2023
	a	b	c	d	e	f	g	h	i	j
Tuzemsko	3 820 714	4 931 829	3 698 763	3 332 906	15 009 907	13 493 588	2 500	4 100	22 529 798	21 762 423
Zahranie	7 176 309	7 532 063	281 844	198 449	662 700	746 197	143 283	48 076	8 266 222	8 524 785
Čistý obrat celkom	10 997 023	12 463 892	3 980 607	3 531 355	15 672 607	14 239 785	145 783	52 176	30 796 020	30 287 208

- b) V tabuľke uvádzame údaje o zmene stavu vnútroorganizačných zásob

Názov položky	Bežné účtovné obdobie	Bezprostredne predchádzajúce účtovné obdobie		Zmena stavu vnútroorganizačných zásob	
	Konečný zostatok	Konečný zostatok	Začiatkový stav	Bežné účtovné obdobie	Bezprostredne predchádzajúce účtovné obdobie
A	B	c	d	e	F
Nedokončená výroba a polotovary vlastnej výroby					
Výrobky	145 262	187 357	187 326	-42 095	31
Zvieratá					
Spolu	145 262	187 357	187 326	-42 095	31
Manká a škody	X	x	x		
Reprezentačné	X	x	x		
Dary	X	x	x		
Iné	X	x	x		
Zmena stavu vnútroorganizačných zásob vo výkaze ziskov a strát	X	x	X	-42 095	31

c) Ostatné významné položky o výnosoch z hospodárskej činnosti a finančnej činnosti

Názov položky	Bežné účtovné obdobie	Bezprostredne predchádzajúce účtovné obdobie
Významné položky pri aktivácii nákladov, z toho:		
Ostatné významné položky výnosov z hospodárskej činnosti, z toho:	175 993	424 537
Tržby z predaja materiálu a majetku	135 003	150 367
Ostatné výnosy	39 926	274 039
Finančné výnosy, z toho:		
<i>Kurzové zisky, z toho:</i>	1 064	131
kurzové zisky ku dňu, ku ktorému sa zostavuje účtovná závierka		
<i>Ostatné významné položky finančných výnosov, z toho:</i>		
Výnosové úroky		
Mimoriadne výnosy		

Partner in Pet Food SK s.r.o.

I. Informácie o nákladoch**a. Významné položky nákladov za poskytnuté služby**

Názov položky	Bežné účtovné obdobie	Bezprostredne predchádzajúce účtovné obdobie
Náklady za poskytnuté služby, z toho:	2 842 834	2 503 922
<i>Náklady voči audítorovi, audítorskej spoločnosti, z toho:</i>	18 939	19 550
náklady za overenie individuálnej účtovnej závierky	18 939	19 550
iné uistovacie audítorské služby		
súvisiace audítorské služby		
daňové poradenstvo		
ostatné neaudítorské služby		
Ostatné významné položky nákladov za poskytnuté služby, z toho:	2 823 895	2 484 372
Opravy	112 326	98 979
Cestovné	26 135	22 043
Reprezentačné	33 169	21 397
Preprava	402 496	389 767
Reklama, propagácia, marketingové aktivity	721 985	568 181
Nájomné skladov a ostatné nájomné	216 041	187 958
Management service poplatky	628 799	596 776
Služby IT	188 240	159 918
Laboratórne služby	52 624	44 811
Náklady na životné prostredie	149 300	124 361
IC service fees, CZ, HU	67 107	48 962
Ostatné	225 673	221 219
Ostatné významné položky nákladov z hospodárskej činnosti, z toho:	21 504 928	22 567 624
Spotreba materiálu	5 921 698	7 365 524
Spotreba energie a plynu	750 390	982 196
Predaný tovar	14 832 840	14 219 904
Celková suma osobných nákladov	2 353 335	2 048 713
<i>Mzdové náklady</i>	1 505 849	1 442 635
<i>Sociálne poistenie</i>	336 545	335 642
<i>Zdravotné poistenie</i>	207 250	155 381
<i>Sociálne zabezpečenie</i>	303 691	115 055
Ostatné náklady na závislú činnosť	94 459	120 635
Odpisy	361 581	300 046
Predaný materiál	135 527	148 196
Finančné náklady, z toho:	351 463	540 150
<i>Kurzové straty, z toho:</i>	2 407	7 810

Partner in Pet Food SK s.r.o.

kurzové straty ku dňu, ku ktorému sa zostavuje účtovná závierka		
<i>Ostatné významné položky finančných nákladov, z toho:</i>		
Nákladové úroky	265 999	450 987

J. Informácie o daniach z príjmov

Sadzba dane z príjmov pre rok 2024 je 21 %. Spoločnosť nemala žiadne úľavy z daní.

Na výpočet odloženej dane bola použitá sadzba dane z príjmov právnických osôb 24 %, ktorá je v platnosti od 1. januára 2025.

Tabuľka č.1

Názov položky	Bežné účtovné obdobie	Bezprostredne predchádzajúce účtovné obdobie
Suma odloženej daňovej pohľadávky účtovanej ako náklad alebo výnos vyplývajúca zo zmeny sadzby dane z príjmov		
Suma odloženého daňového záväzku účtovaného ako náklad alebo výnos vyplývajúci zo zmeny sadzby dane z príjmov		
Suma odloženej daňovej pohľadávky týkajúca sa umorenia daňovej straty, nevyužitých daňových odpočtov a iných nárokov, ako aj dočasných rozdielov predchádzajúcich účtovných období, ku ktorým sa v predchádzajúcich účtovných obdobiach odložená daňová pohľadávka neúčtovala		
Suma odloženého daňového záväzku, ktorý vznikol z dôvodu neúčtovania tej časti odloženej daňovej pohľadávky v bežnom účtovnom období, o ktorej sa účtovalo v predchádzajúcich účtovných obdobiach		
Suma neuplatneného umorenia daňovej straty, nevyužitých daňových odpočtov a iných nárokov a odpočítateľných dočasných rozdielov, ku ktorým nebola účtovaná odložená daňová pohľadávka		
Suma odloženej dani z príjmov, ktorá sa vzťahuje na položky účtované priamo na účty vlastného imania bez účtovania na účty nákladov a výnosov		

Tabuľka č. 2

Názov položky	Bežné účtovné obdobie			Bezprostredne predchádzajúce účtovné obdobie		
	Základ dane	Daň	Daň v %	Základ dane	Daň	Daň v %
A	B	C	D	e	F	g
Výsledok hospodárenia pred zdanením, z toho:	3 558 424	X	X	2 812 884	X	X
teoretická daň	X		21	X		21
Daňovo neuznané náklady	100 867	21 182	21	305 213	64 095	21
Výnosy nepodliehajúce dani			21			21
Vplyv nevykázanej odloženej daňovej pohľadávky			21			21
Umorenie daňovej straty						
Zmena sadzby dane		12 039				
Iné						
Spolu:	826 874			625 892		
Splatná daň z príjmov	793 653			623 955		
Odložená daň z príjmov	33 221			1 937		
Celková daň z príjmov	826 874			625 892		

K. Informácie o údajoch na podsúvahových účtoch

Názov položky	Bežné účtovné obdobie	Bezprostredne predchádzajúce účtovné obdobie
Prenajatý majetok		
Majetok v nájme (operatívny prenájom)		
Majetok prijatý do úschovy		
Pohľadávky z derivátov		
Závazky z opcí derivátov		
Odpísané pohľadávky		
Pohľadávky z leasingu		
Závazky z leasingu		
Iné položky :		

Partner in Pet Food SK s.r.o.

L. Informácie o iných aktívach a iných pasívach a o podmienenom majetku

Spoločnosť Partner in Pet Food s.r.o. neviduje iné aktíva ani iné pasíva nemá vedomie o podmienenom majetku.

Podmienené záväzky

Daňové priznania zostávajú otvorené a môžu byť predmetom kontroly počas obdobia piatich rokov. Skutočnosť, že určité obdobie alebo daňové priznanie vzťahujúce sa na toto obdobie bolo kontrolované, nemá vplyv na vylúčenie tohto obdobia z prípadnej ďalšej kontroly počas obdobia piatich rokov. V dôsledku toho sú k 31. decembru 2024 daňové priznania spoločnosti za roky 2019 až 2023 otvorené a môžu sa stať predmetom kontroly.

M. Informácie o príjmoch a výhodách členov štatutárnych orgánov, dozorných orgánov a iných orgánov účtovnej jednotky

Spoločnosť Partner in Pet Food s.r.o. neposkytla výhody členom štatutárnych a dozorných orgánov.

N. Informácie o ekonomických vzťahoch účtovnej jednotky a spriaznených osôb

Medzi spriaznené osoby patria akcionári, členovia predstavenstva, sesterské spoločnosti a spoločnosti, v ktorých podiel na základnom imaní presahuje 20 % (dcérske a pridružené spoločnosti a spoločné podniky).

Obchody medzi týmito osobami a spoločnosťou sa uskutočňujú za obvyklých podmienok a za obvyklé ceny. O obchodoch so spriaznenými osobami rozhoduje predstavenstvo. Komentár k týmto obchodom je v jednotlivých častiach poznámok.

Partner in Pet Food SK s.r.o.

Spriaznená osoba	Kód druhu obchodu	Hodnotové vyjadrenie obchodu	
		Bežné účtovné obdobie	Bezprostredne predchádzajúce účtovné obdobie
a	b	c	d
Partner in Pet Food, NL	11	10 690	2 877
Partner in Pet Food CZ	01	3 688 215	5 062 472
Partner in Pet Food CZ	02	1 831 539	2 680 554
Partner in Pet Food CZ	03	17 324	21 174
Partner in Pet Food Hungária	01	8 256 308	7 013 436
Partner in Pet Food Hungária	02	652 816	1 134 917
Partner in Pet Food Hungária	03	63 860	2 926
Partner in Pet Food Hungária	11	814 167	699 320
Partner in Pet Food Poland	02	4 883 100	3 900 634
Partner in Pet Food Poland	03	169 634	23 976
Partner in Pet Food Poland	01	882 149	0
Kollmax	01	297 312	443 470

Kód druhu obchodu	Druh obchodu:
01	Kúpa
02	Predaj
03	poskytnutie služby
11	Iný obchod.

vybrané aktíva a pasíva vyplývajúce z transakcií so spriaznenými osobami:

Popis aktív/pasív	Bežné účtovné obdobie	Bezprostredne predchádzajúce účtovné obdobie
Pohľadávky -- PPF CZ	167 305	41 339
Pohľadávky – PPF Hungaria	220 544	0
Pohľadávky – PPF PL	600 686	552 932
Závázky – PPF HU	1 053 510	961 500
Závázky – PPF CZ	453 906	230 227
Závázky_PPF NL	6 600	2 877
Závázky_PPF PL	214 285	24 155
Závázky_Kollmax	15 951	36 177

Partner in Pet Food SK s.r.o.

O. Informácie o skutočnostiach, ktoré nastali po dni, ku ktorému sa zostavuje účtovná závierka, do dňa zostavenia účtovnej závierky

Po 31. decembri 2024 a do dňa zostavenia účtovnej závierky nenastali žiadne také udalosti, ktoré by významným spôsobom ovplyvnili aktíva, pasíva alebo výsledky hospodárenia spoločnosti, okrem tých, ktoré sú uvedené vyššie a ktoré sú výsledkom bežnej činnosti.

P. Prehľad o zmenách vlastného imania

Položka vlastného imania	Bežné účtovné obdobie				
	Stav na začiatku účtovného obdobia	Prírastky	Úbytky	Presuny	Stav na konci účtovného obdobia
A	b	c	d	e	f
Základné imanie	10 000				10 000
Vlastné akcie a vlastné obchodné podiely					
Zmena základného imania					
Pohľadávky za upísané vlastné imanie					
Emisné ážio					
Ostatné kapitálové fondy					
Zákonný rezervný fond (nedeliteľný fond) z kapitálových vkladov					
Oceňovacie rozdiely z precenenia majetku a záväzkov					
Oceňovacie rozdiely z kapitálových účastín					
Oceňovacie rozdiely z precenenia pri zlúčení, splnutí a rozdelení					
Zákonný rezervný fond	9 212				9 212
Nedeliteľný fond					
Štatutárne fondy a ostatné fondy					
Nerozdelený zisk minulých rokov	5 284 176			2 086 992	7 371 168
Neuhradená strata minulých rokov	-2 564 395				-2 564 395
Výsledok hospodárenia bežného účtovného obdobia	2 186 992	2 731 550		-2 186 992	2 731 550
Vyplatené dividendy					
Ostatné položky vlastného imania					
Účet 491 – Vlastné imanie fyzickej osoby – podnikateľa					

Položka vlastného imania	Bezprostredne predchádzajúce účtovné obdobie				
	Stav na začiatku účtovného obdobia	Prírastky	Úbytky	Presuny	Stav na konci účtovného obdobia
a	b	c	d	e	f
Základné imanie	10 000				10 000
Vlastné akcie a vlastné obchodné podiely					
Zmena základného imania					
Pohľadávky za upísané vlastné imanie					
Emisné ážio					
Ostatné kapitálové fondy					
Zákonný rezervný fond (nedeliteľný fond) z kapitálových vkladov					
Oceňovacie rozdiely z precenenia majetku a záväzkov					
Oceňovacie rozdiely z kapitálových účastín					
Oceňovacie rozdiely z precenenia pri zlúčení, splynutí a rozdelení					
Zákonný rezervný fond	9 212				9 212
Nedeliteľný fond					
Štatutárne fondy a ostatné fondy					
Nerozdelený zisk minulých rokov	5 284 176				5 284 176
Neuhradená strata minulých rokov	-2 315 118			-249 276	-2 564 395
Výsledok hospodárenia bežného účtovného obdobia	-249 276	2 186 992		249 276	2 186 992
Vyplatené dividendy					
Ostatné položky vlastného imania					
Účet 491 – Vlastné imanie fyzickej osoby – podnikateľa					

R. Prehľad peňažných tokov

- a) Použité zásady prijaté na určenie obsahovej náplne a štruktúry peňažných prostriedkov a peňažných ekvivalentov:

Peňažné prostriedky

Peňažnými prostriedkami sa rozumejú peňažné hotovosti, ekvivalenty peňažných hotovostí, peňažné prostriedky na bežných účtoch v bankách, kontokorentný účet a časť zostatku účtu Peniaze na ceste, ktorý sa viaže na prevod medzi bežným účtom a pokladnicou alebo medzi dvoma bankovými účtami.

Ekvivalenty peňažných prostriedkov

Ekvivalentmi peňažných prostriedkov sa rozumie krátkodobý finančný majetok zameniteľný za vopred známu sumu peňažných prostriedkov, pri ktorom nie je riziko výraznej zmeny jeho hodnoty v najbližších troch mesiacoch odo dňa, ku ktorému sa zostavuje účtovná závierka, napríklad termínované vklady na bankových účtoch, ktoré sú uložené najviac na trojmesačnú výpovednú lehotu, likvidné cenné papiere určené na obchodovanie, prioritné akcie obstarané účtovnou jednotkou, ktoré sú splatné do troch mesiacov odo dňa, ku ktorému sa zostavuje účtovná závierka.

- b) Spoločnosť nezmenila použité zásady na určenie obsahovej náplne a štruktúry peňažných prostriedkov a peňažných ekvivalentov oproti predchádzajúcemu účtovnému obdobiu
- c) skutočnosti, ktoré nemajú priamy vplyv na peňažné toky, ale ovplyvňujú v bežnom účtovnom období štruktúru majetku, záväzkov a vlastného imania a vznikajú z investičnej a finančnej činnosti (nepeňažné transakcie)

Pripájame v prílohe č. 1 prehľad peňažných tokov zostavený nepriamou metódou.

Použité skratky:

- kons. – konsolidovaný
CP – cenný papier
DFM – dlhodobý finančný majetok
DHM – dlhodobý hmotný majetok
DIČ – daňové identifikačné číslo
DNM – dlhodobý nehmotný majetok
DÚJ – dcérska účtovná jednotka
IČO – identifikačné číslo organizácie
OP – opravná položka

Partner in Pet Food SK s.r.o.

PSČ – poštové smerovacie číslo

ÚJ – účtovná jednotka

VI – vlastné imanie

ZI – základné imanie

Tabuľka č. 1 - Prehľad peňažných tokov

Názov položky	Označenie	Skutočnosť v eurách	
		Bežné účtovné obdobie	Minulé účtovné obdobie
Peňažné toky z prevádzkovej činnosti			
Z/S	Výsledok hospodárenia z bežnej činnosti pred zdanením daňou z príjmov (+/-)	3 558 424	2 812 884
A.1.	Nepeňažné operácie ovplyvňujúce výsledok hospodárenia z bežnej činnosti pred zdanením daňou z príjmov (+/-)	601 298	828 946
	Odpisy dlhodobého nehmotného majetku a dlhodobého hmotného majetku (+)	361 580	300 045
	Zmena stavu rezerv (+/-)	(39 544)	49 446
	Zmena stavu opravných položiek (+/-)	(178)	(50 064)
	Zmena stavu položiek časového rozlíšenia nákladov a výnosov (+/-)	(25 506)	6 411
	Úroky účtované do nákladov (+)	265 999	437 272
	Kurzový zisk/strata vyčíslený k peňažným prostriedkom a peňažným ekvivalentom ku dňu, ku ktorému sa zostavuje účtovná závierka (-/+)	1 343	7 679
	Výsledok z predaja dlhodobého majetku, s výnimkou majetku, ktorý sa považuje za peňažný ekvivalent (+/-)	(9 824)	-
	Ostatné položky nepeňažného charakteru (+/-)	47 428	78 157
A.2.	Vplyv zmien stavu pracovného kapitálu na výsledok hospodárenia z bežnej činnosti	696 483	7 426 429
	Zmena stavu pohľadávok z prevádzkovej činnosti (-/+)	(83 114)	7 144 953
	Zmena stavu záväzkov z prevádzkovej činnosti (+/-)	766 522	317 331
	Zmena stavu zásob (-/+)	13 075	(35 855)
	Peňažné toky z prevádzkovej činnosti s výnimkou príjmov a výdavkov, ktoré sa uvádzajú osobitne v iných častiach prehľadu peňažných tokov (+/-), (súčet Z/S+A.1.+A.2.)	4 856 205	11 068 259
	Výdavky na zaplatené úroky (-)	(218 294)	(450 987)
	Výdavky na daň z príjmov účtovnej jednotky (-/+)	(760 593)	(452 810)
A.	Čisté peňažné toky z prevádzkovej činnosti	3 877 318	10 164 462
Peňažné toky z investičnej činnosti			
	Výdavky na obstaranie dlhodobého hmotného majetku (-)	(573 853)	(341 939)
	Príjmy z predaja dlhodobého hmotného majetku (+)	11 250	-
B.	Čisté peňažné toky z investičnej činnosti	(562 603)	(341 939)
Peňažné toky z finančnej činnosti			
C.1.	Peňažné toky vo vlastnom imaní	-	-
C.2.	Peňažné toky vznikajúce z dlhodobých záväzkov a krátkodobých záväzkov z finančnej činnosti	(48 842)	(3 325 853)
	Príjmy z úverov (+)	(1 015)	(3 275 825)
	Výdavky na úhradu záväzkov z finančného lízingu (-)	(47 827)	(50 028)
C.	Čisté peňažné toky z finančnej činnosti	(48 842)	(3 325 853)
D.	Čisté zvýšenie alebo čisté zníženie peňažných prostriedkov a peňažných ekvivalentov (+/-) (súčet A+B+C)	3 265 873	6 496 670
E.	Stav peňažných prostriedkov a peňažných ekvivalentov na začiatku účtovného obdobia	6 681 421	184 751
F.	Stav peňažných prostriedkov a peňažných ekvivalentov na konci účtovného obdobia pred zohľadnením kurzových rozdielov vyčíslených ku dňu, ku ktorému sa zostavuje účtovná závierka (+/-)	9 947 294	6 681 421
G.	Kurzové rozdiely vyčíslené k peňažným prostriedkom a peňažným ekvivalentom ku dňu, ku ktorému sa zostavuje účtovná závierka (+/-)	-	-
H.	Zostatok peňažných prostriedkov a peňažných ekvivalentov na konci účtovného obdobia upravený o kurzové rozdiely vyčíslené ku dňu, ku ktorému sa zostavuje účtovná závierka (+/-) (súčet D + E + G)	9 947 294	6 681 421