

V Ý R O Č N Á S P R Á V A

o činnosti a hospodárení neziskovej organizácie

SENIORCENTRUM SVÄTEJ ALŽBETY, n. o. za rok

2024



Identifikačné údaje organizácie

Názov organizácie	SENIORCENTRUM SVÄTEJ ALŽBETY, n. o.
Sídlo	Rozhanovce 044 42, Slobody 439/26,
Právna forma	Nezisková organizácia
IČO	45742952
Forma sociálnej služby	Celoročná, pobytová
Druh poskytovanej sociálnej služby	Zariadenie pre seniorov Špecializované zariadenie
Kapacita zariadenia	16
Kontakt	www.seniorcentrumrozhanovce.sk
Telefón	0907 588 420
Email	seniorcentrumrozhanovce@gmail.com

Orgány n. o. v roku 2024

Správna rada: Ing. Milan Fekete

Bc. Anna Sajgó

Ondrej Fekete

Riaditeľ: Valéria Feketeová

Revízor : Mgr. Zuzana Kohútová

Charakteristika Seniorcentra sv. Alžbety

Seniorcentrum Svätej Alžbety, ako špecializované zariadenie a zariadenie pre seniorov svoje služby poskytuje od 7.1.2015. Nachádza sa v obci Rozhanovce, okres Košice – okolie, od Košíc vzdialené 10 km. Sídli v dvojpodlažnom moderne zrekonštruovanom, bezbariérovom rodinnom dome, v tichej obytnej časti obce.

Celé zariadenie má rodinný charakter a svojou nízkou kapacitou stimuluje rodinné prostredie.

Predmet činnosti organizácie a cieľové skupiny

Predmetom činnosti Seniorcentra Svätej Alžbety je poskytovanie sociálnej služby podľa Zákona č. 448/2008 Z.z. o sociálnych službách v **špecializovanom zariadení** pre prijímateľov sociálnych služieb (ďalej len „ prijímateľ“), ktorým je: Fyzická osoba, ktorá je odkázaná na pomoc inej fyzickej osoby, jej stupeň odkázanosti je najmenej V podľa prílohy č. 3 a má zdravotné postihnutie, ktorým je najmä Parkinsonova choroba, Alzheimerova choroba, pervazívna vývinová porucha, skleróza multiplex, schizofrénia, demencia rôzneho typu etiológie, hluchoslepota, AIDS alebo organický psychosyndróm ťažkého stupňa.

Špecializované zariadenie poskytuje:

Pomoc pri odkázanosti na pomoc inej fyzickej osoby,

Sociálne poradenstvo

Sociálne rehabilitáciu

Ubytovanie

Stravovanie

Upratovanie, pranie, žehlenie a údržbu bielizne a šatstva

Osobné vybavenie

Zabezpečuje:

Rozvoj pracovných zručností a záujmovú činnosť

Ošetrovateľskú starostlivosť prostredníctvom agentúry domácej ošetrovateľskej starostlivosti (ADOS)

Utvára podmienky pre úschovu cenných vecí

Predmetom činnosti Seniorcentra Svätej Alžbety je poskytovanie sociálnej služby podľa Zákona č. 448/2008 Z.z. o sociálnych službách v **zariadení pre seniorov**, v ktorom sa poskytuje sociálna služba fyzickej osobe, ktorá dovŕšila dôchodkový vek a je odkázaná na pomoc inej fyzickej osoby a jej stupeň odkázanosti je najmenej IV podľa prílohy č. 3, alebo fyzickej osobe, ktorá dovŕšila dôchodkový vek a poskytovanie sociálnej služby v tomto zariadení potrebuje z iných vážnych dôvodov.

Zariadenie pre seniorov poskytuje:

Pomoc pri odkázanosti na pomoc inej fyzickej osoby

Sociálne poradenstvo

Sociálnu rehabilitáciu

Ubytovanie

Stravovanie

Upratovanie, pranie, žehlenie a údržba bielizne a šatstva

Osobné vybavenie

Utvára podmienky pre úschovu cenných vecí,

Zabezpečuje:

Záujmová činnosť.

Ošetrovateľskú starostlivosť prostredníctvom agentúry domácej ošetrovateľskej starostlivosti (ADOS)

Prevádzkové podmienky poskytovania sociálnej služby

Celé zariadenie má rodinný charakter, o klientov sa stará tím opatrovateliek, vedúca opatrovateľského úseku, zdravotná sestra, sociálna pracovníčka a asistent sociálnej rehabilitácie. Objekt je obklopený záhradou aj krytou terasou s možnosťou posedenia a relaxácie v príjemnom vidieckom prostredí.

Ubytovanie

Celková ubytovacia kapacita zariadenia : 16 prijímateľov sociálnej služby.

Seniorcentrum v súčasnosti poskytuje sociálne služby v 10 izbovom moderne zrekonštruovanom rodinnom dome, z toho 3 izby sú jednolôžkové a 7 dvojlôžkové.

Izby sú vybavené účelovým nábytkom, polohovacími lôžkami, nočným stolíkom s lampou, skriňou, kreslom ,servírovacím stolíkom, stoličkou pre každého ubytovaného. V každej izbe sa nachádza televízny prijímač. Vstup do izieb je bezbarierový.

Na prvom poschodí sa nachádzajú 3 dvojlôžkové izby a 3 jednolôžkové izby, 3 kúpelne so sprchovacím kútom, umývadlom a WC pre imobilných. Súčasťou prvého poschodia je stravovacia časť – jedáleň, ktorá zároveň slúži aj ako spoločenská miestnosť vybavená knižnicou, TV prijímačom.

Z jedálne je bezbarierový prístup na presklennú terasu, ktorej prístavba bola zrealizovaná v lete 2022.

Na druhom poschodí sa nachádzajú 4 dvojlôžkové izby a dve kúpelne so sprchovacím bezbarierovým kútom, umývadlom a WC pre imobilných.

Izbu si klient môže dotvoriť podľa svojich predstáv tak, aby mu čo najviac pripomínala domov.

V zariadení sa nachádza miestnosť pre klientov pri zhoršení zdravotného stavu, aby mali súkromie na kontakt s príbuznými a dôstojné podmienky v terminálnej fáze svojho života

Pre osoby s obmedzenou schopnosťou pohybu je na schodišti zabezpečený stoličkový výťah (schodisková sedačka). Súčasťou zariadenia je vlastná práčovňa v suteréne zariadenia.

Stravovanie

Stravovanie je jednou z nevyhnutných služieb poskytovaných klientom v našom zariadení. Priamo súvisí s uspokojovaním jednej zo základných ľudských potrieb človeka s výživou, ktorá je nielen fyziologickým procesom uspokojovania potrieb organizmu človeka, ale aj zabezpečovaním všetkých materiálnych a funkčných nárokov organizmu na udržanie jeho rastu, zdravia a výkonnosti

Súčasťou Seniorcentra je kuchyňa, ktorá slúži ako výdajňa obedov a večere, ktoré sa pripravujú dodávateľský. Poskytuje sa racionálna, šetriaca, diabetická a bezlepková strava, podľa určenia lekára. Snažíme sa o individuálny prístup ku každému potenciálnemu stravníkovi.

Strava je podávaná 5 x denne, prihliada sa na pestrosť a vyváženosť stravy s dostatkom ovocia, zeleniny a vlákniny. Pre prijímateľov sociálnej služby na diabetickej diéte je podávaná aj druhá večera.

Súčasťou racionálneho stravovania je aj pravidelný pitný režim. Podávaná je pitná voda, čaj, ovocné sirupy a pre prijímateľov sociálnej služby s diabetom čaj bez cukru. V prípade potreby je podávaná mixovaná strava pre klientov s problémami prijímania stravy, alebo u tých, ktorým je táto strava indikovaná.

Štruktúra prijímateľov sociálnej služby

Seniorcentrum sv. Alžbety n. o. v roku 2024 poskytovalo sociálne služby 16 prijímateľom sociálnej služby celoročnou pobytovou formou.

Veková štruktúra prijímateľov sociálnej služby:

Špecializované zariadenie

Vek	Počet
75-80	5
81-85	1
86-98	2

Štruktúra prijímateľov sociálnej služby podľa stupňa odkázanosti :

Stupeň odkázanosti	Počet
V.	6
VI.	2

Zariadenie pre seniorov

Vek	Počet
75-80	1
81-85	3
86-90	1
91-95	2
96-100	1

Štruktúra prijímateľov sociálnej služby podľa stupňa odkázanosti :

Stupeň odkázanosti	Počet
IV.	2
V.	3
VI.	3

Seniorcentrum prostredníctvom odborných zamestnancov a v zmysle zákona č. 448/2008 Z. z. o sociálnych službách v znení neskorších predpisov plánuje zabezpečenie poskytovania sociálnych služieb s cieľom vytvárať podmienky na dôstojný a plnohodnotný život pre prijímateľov soc. služby v zariadení.

Pri práci uplatňujeme profesionálny a holistický prístup, ktorý vychádza z biologických, psychologických, sociálnych, spirituálnych a kultúrnych potrieb obyvateľov Seniorcentra.

Seniorcentrum pri poskytovaní sociálnej služby vychádza z individuálnych potrieb prijímateľa sociálnej služby, monitoruje jeho návyky, schopnosti a osobnostné charakteristiky s dôrazom na rešpektovanie ľudských práv a slobôd prijímateľa sociálnej služby.

- Kladie dôraz na zvyšovanie kvalifikácie zamestnancov.
- Priebežne monitoruje, vyhodnocuje a manažuje požiadavky, očakávania a spokojnosť klientov.
- Spolupracuje s príbuznými a priateľmi prijímateľov sociálnej služby.
- Spolupracuje s rodinou a blízkymi osobami, dbá o udržiavanie kontaktov.
- Robí preventívne opatrenia pre predchádzanie úrazom napr. spôsobené pádom, zvyšuje bezpečnosť prijímateľov soc. služby.
- Modernizuje vnútorné a vonkajšie prostredie zariadenia pre ďalšie zvyšovanie kvality života prijímateľov soc. služby.

Seniorcentrum v rámci poskytovania sociálnych služieb vo svojom zariadení garantuje :

- sociálnu spokojnosť, pokoj, pohodu a duševnú rovnováhu
- odstránenie pocitu osamelosti
- Systematický tréning psychických a fyzických schopností.
- pravidelné lekárske prehliadky vykonávané všeobecným lekárom
- primárnu aj sekundárnu zdravotnú starostlivosť poskytovanú Agentúrou domácej ošetrovateľskej starostlivosti, všeobecným lekárom a odbornými lekármi
- hospitalizáciu pri náhlom zhoršení zdravotného stavu

Sociálne poradenstvo

V priebehu roka 2024 sme naďalej poskytovali základné sociálne poradenstvo prijímateľom sociálnej služby a ich rodinám. Naším cieľom je byť oporou pri orientácii v možnostiach riešenia životnej situácie, ktoré vyplývajú z legislatívy – predovšetkým zo zákona č. 448/2008 Z. z. o sociálnych službách. Pomáhame pri rozhodovaní o výbere vhodného typu služby, vysvetľujeme administratívne postupy a podľa potreby sprostredkujeme kontakt na ďalšie odborné služby. Pri poradenstve úzko spolupracujeme s rodinnými príslušníkmi, s ktorými spoločne hľadáme riešenia, ktoré zohľadňujú potreby a želania prijímateľa.

Sociálna rehabilitácia

Naša rehabilitačná práca je zameraná na podporu samostatnosti, nezávislosti a aktívneho zapojenia prijímateľov do každodenného života. V rámci sociálnej rehabilitácie sa zameriavame na:

Nácvik sebaobsluhy, mobility a orientácie, ktorý pomáha prijímateľom zvládať každodenné činnosti a zvyšuje ich schopnosť fungovať čo najsamostatnejšie.

Tréning kognitívnych funkcií, ako sú pamäť, myslenie, pozornosť, verbálne schopnosti a rozhodovanie, prebiehal formou skupinových i individuálnych aktivít.

Adaptácia na nové prostredie – pomáhame prijímateľom prekonať prvotnú neistotu pri nástupe do zariadenia a posilniť ich sociálne väzby.

Realizujeme i **nácvik používania pomôcok**, ktoré podporujú samostatnosť a zlepšujú kvalitu života.

Súčasťou rehabilitačného procesu je tvorba individuálnych plánov, ktoré vytvárame v spolupráci s prijímateľom a odborným tímom. Zohľadňujeme pri nich fyzický a psychický stav prijímateľa, jeho schopnosti, záujmy a osobné ciele.

Aktivizačné a záujmové činnosti

Veľký dôraz kladieme na zmysluplné využívanie voľného času, ktoré podporuje mentálnu aj fyzickú kondíciu a predchádza sociálnej izolácii. V roku 2024 sme realizovali rôzne aktivity:

Kognitívne hry, krížovky, čítanie a spomínanie, ktoré pomáhajú udržiavať duševnú sviežosť.

Kreatívne dielne a výroba sezónnych dekorácií, ktoré rozvíjajú jemnú motoriku a prinášajú radosť z tvorby.

Spoločenské hry a skupinové aktivity, ktoré podporujú komunikáciu, spoluprácu a sociálne väzby.

Čítanie a predčítanie pri lôžku, určené najmä pre imobilných alebo slabozrakých prijímateľov.

Tematické programy, ktoré sa viazali k sviatkom, ročným obdobiam či významným historickým udalostiam, s dôrazom na reminiscenciu a výmenu životných skúseností.

Záhrada, bylinky a kulinárske týždne

V teplých mesiacoch sme naplno využívali vonkajšie priestory nášho zariadenia. Prijímatelia sa starali o vyvýšené záhony so zeleninou a liečivými bylinkami, čím si precvičovali motoriku, pamäť a orientáciu. Prvky aromaterapie pri starostlivosti o bylinky podporovali senzorické vnímanie a zmyslovú stimuláciu. Realizovali sa prechádzky, posedenia v altánku a rozhovory pri káve alebo čaji, ktoré prinášali psychické uvoľnenie.

Organizovali sme obľúbené **kulinárske týždne**, počas ktorých sa pripravovali jedlá rôznych regiónov, a tiež spoločné pečenie tradičných koláčov, čo vyvolávalo príjemné spomienky a podporovalo tímového ducha.

Terapeutické aktivity so zvieratami

V roku 2024 sme i naďalej využívali pozitívne účinky canisterapie a felinoterapie. Naši domáci miláčikovia – sučka Bety (Jack Russell) a kocúr Rišo – prinášali radosť, psychickú pohodu a pocit blízkosti, ktorý mnohí klienti stratili odchodom z domáceho prostredia.

Spoločenský život a kultúra

Oslavovali sme narodeniny a meniny prijímateľov, pričom každý prijímateľ dostal malý darček, kvet alebo sladkosť. Jubileá sme slávilí za prítomnosti rodiny a priateľov.

V období Vianoc sme zorganizovali **Vianočné trhy**, súčasťou ktorých bolo i podávanie vianočného punču a prijímateľmi upečeného vianočného pečiva. V rámci tvorivých dielni vyrábali prijímatelia rôzne dekoračné výrobky ktoré na trhoch odprezentovali a za symbolickú cenu i predávali svojim blízkym. Spoločné dekorovanie priestorov a ozdobovanie vianočného stromčeka rovnako navodilo

sviatočnú atmosféru a prehĺbili komunitné cítenie.

Pokračovala **spolupráca s miestnou základnou a materskou školou**, ktoré obohacovali život seniorov kultúrnym programom pri rôznych príležitostiach.

Na **duchovný život** prijímateľov dbáme v spolupráci s rímskokatolíckou a gréckokatolíckou farnosťou.

Spätná väzba a participácia prijímateľov

Naším cieľom je vytvárať prostredie, kde sa prijímatelia cítia vypočutí a rešpektovaní. Preto pravidelne realizujeme okrem Dotazníku spokojnosti s poskytovanou sociálnou službou i porady a stretnutia s prijímateľmi, kde majú možnosť vyjadriť svoje podnety, návrhy či pripomienky. Tieto spätné väzby nám pomáhajú zlepšovať kvalitu poskytovaných služieb a prispôsobiť ich reálnym potrebám prijímateľov.

Aktivity 2024:

- **Fašiangy** – Tradície, zvyky a význam fašiangov, pečenie šišiek.
 - **Veľká noc** – Víťanie jari, výroba veľkonočných dekorácií – maľovanie vajčiek, rozprávanie o zvyklostiach Veľkej noci.
 - **Deň matiek** – aktivita s prvkami arteterapie – výroba srdiečok, rozprávanie o rodine, o matkách a ich úlohe, poslaní v živote, spojené s krásnym vystúpením a programom žiakov materskej školy.
 - Výlet a návšteva **Rozária** v Nižnej Mišli ktorá sa stala každoročnou tradíciou, obohatí všetky zmysly klientov pri obdivovaní množstva rozkvitnutých ruží z celého sveta.
 - Pekný letný deň si klienti s doprovodom personálu urobili výlet do Herľan, kde obdivovali **Herlianský gejzír**.
 - Veľmi radi spomínajú na spoločnú akciu, **opekanie** pri ohníku s personálom v záhrade zariadenia.
 - Pravidelná návšteva miestnej rodinnej **cukrárne Rodinka** s posedením pri káve a zákusku.
 - **Mesiac úcty k starším** – posedenie v spoločenskej miestnosti pri hudbe a speve so sladkými dobrotami...
 - **Pamiatka zosnulých** – návšteva kostola, spoločné zapálenie sviečky, spomínanie na blízkych...
 - **Advent** – V predvianočnom období nesmie chýbať predvianočné vyzdobovanie interieru zariadenia, pečenie vianočných koláčikov a mikulášske odovzdávanie balíčkov. V rámci precvičovania jemno motorických zručností a rozvíjania kreativity klienti spolu s personálom vyrábali vianočné dekorácie, ktorými vyzdobili interiér a vianočný stromček.
 - Zorganizovanie **Vianočných trhov** v zariadení pre rodiny klientov a predaj vlastnoručne vyrobených vianočných ozdôb a medovníčkov. Spoločné posedenie pri vianočnom stromčeku s rodinami pri punči a koláčikoch.
 - Na **muzikoterapii** spoločne klienti spievali a počúvali vianočné koledy. Veľmi sa potešili z vianočných darčiekov – „Koľko lásky sa zmestí do krabice od topánok“.
- Seniorcentrum navštívili deti zo ZŠ v Rozhanovciach s pripraveným vianočným programom.

Ďalšie poskytované služby a činnosti :

- V zariadení sú poskytované externé služby kaderničky, pedikérky a kozmetičky na základe záujmu klientov.
- Tiež je zabezpečená duchovná služba návštevou kňaza.
- K dispozícii pre našich klientov je spoločenská miestnosť s knižnicou s možnosťou širokého výberu literatúry.
- Pre spoločné sledovanie obľúbených TV programov je veľký televízor umiestnený v spoločenskej miestnosti a na aktivitu s prvkami muzikoterapie je k dispozícii prehrávač.
- Klienti majú možnosť využiť vonkajšie priestory terasy na príjemné posedenie a spoločné rozhovory spojené s občerstvením napr. kávičkou, čajom, koláčikom a ovocím.
- V zariadení sú poskytované externé služby fyzioterapeutom. Sú realizované pravidelné skupinové a individuálne cvičenia pod odborným vedením zdravotnej sestry, a zabezpečené ošetrovateľské úkony cestou ADOS. Zariadenie disponuje prístrojmi na masáže horných, dolných končatín.
- Pre upevňovanie fyzickej kondície a rehabilitačné cvičenia sú k dispozícii stacionárne náradia – bicykel , vodná masáž dolných končatín, liečebná biolampa, kyslíkový koncentrátor, magnetoterapia a elektroliečba, len na základe odporúčania lekára.
- Zariadenie pre klientov zabezpečuje a donášku liekov, zdravotníckych pomôcok a zabezpečuje tiež podľa požiadaviek klientov aj drobné nákupy.

Individuálne a skupinové aktivity pripravuje a spolu s klientmi realizuje tím opatrovateľského personálu, inštruktor sociálnej rehabilitácie, sociálna pracovníčka, kľúčový pracovníci, opatrovatelia, ktorí su súčasťou každodenného života klientov Seniorcentra sv. Alžbety.

Služby pre klientov sú poskytované celoročne s 24-hodinovou prevádzkou vrátane sviatkov. Od pracovníkov vyžadujeme vysokú profesionalitu a samozrejmosťou je ľudský a citlivý prístup ku klientom.

V zariadení je zabezpečená zdravotná starostlivosť externe všeobecnou lekárkou , psychiatrom, ktorí poskytujú pravidelnú zdravotnú starostlivosť, odborné vyšetrenia sa prijímateľom zabezpečujú podľa potreby u odborných lekároch.

Pomoc pri odkázanosti na pomoc inej fyzickej osoby

Pomoc pri odkázanosti na pomoc inej fyzickej osoby zabezpečujú opatrovatel'ky.

Ide najmä o úkony súvisiace s hygienou, toalety, obliekaním, stravovaním a pitným režimom.

Tieto činnosti zabezpečuje kvalifikovaný personál.

Upratovanie, pranie a žehlenie

Upratovanie v zariadení je vykonávané denne. Denne sa vykonávajú upratovacie činnosti v súlade s Prevádzkovým poriadkom. Prádlo sa perie každý deň, suší sa v sušičke prádla a následne žehlí. 2x v mesiaci, alebo podľa potreby sa vymieňa posteľná bielizeň. Žehlí sa v samostatnej miestnosti.

Vízia a Ciele Seniorcentra sv. Alžbety n. o.

Seniorcentrum sv. Alžbety nesie názov po patrónke sv. Alžbete Uhorskej, ktorá celý svoj život zasvätila službe chorým, starým, bezvládnym a núdzným. Konala skutky milosrdenstva, obsluhovala tých najbiednejších a najopustenejších. Jej život bol plný zriekaní sa a obety pre iných. Pre súčasnosť je obrovským príkladom lásky k chudobe, nesmiernej oddanosti Bohu i blížnemu a pomoci chorým a bezvládnym, čo je hlavnou myšlienkou vízie a poslania Seniorcentra.

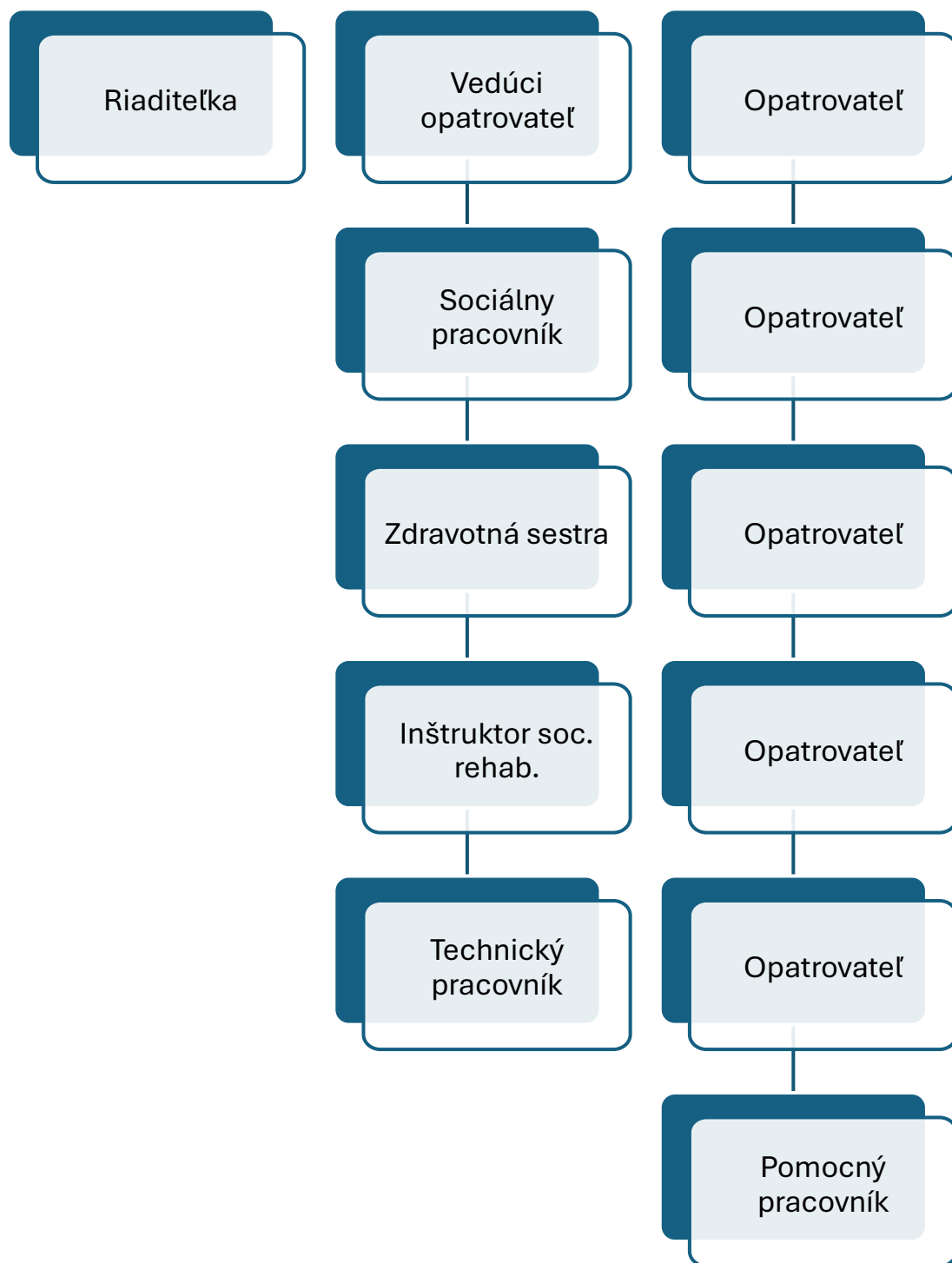
Vízia:

Vytvorenie bezpečného prostredia s rodinným charakterom , plné porozumenia, lásky a ľudskeho prístupu s rešpektovaním každého obyvateľa zariadenia. Podpora čo najvyššej miery sebestačnosti jeho autonómie, odborný a profesionálny prístup s najvyššou mierou zodpovednosti.

Ciele:

- Vytvoriť podmienky na široký výber ponúk činnosti pre klientov na základe ich individuálnych potrieb. Rozširovať odborné činnosti v sociálnej rehabilitácii o nové prvky, napr. nové inovatívne prvky – kompenzačné, rehabilitačné a kognitívne pomôcky.
- Podľa možností zlepšovať alebo aspoň udržať ich fyzický a psychický zdravotný stav, podporovať a posilňovať ich schopnosti, zručnosti, vedomosti.
- Pri práci so seniormi snažiť sa ich udržať čo najdlhšie mobilných a aspoň čiastočne sebestačných.
- Využívať pozitívny vplyv pôsobenia zvierat na psychickú pohodu prijímateľov sociálnej služby (canisterapia, felinoterapia)
- Vytvárať priestor aktívnou spoluprácou medzi poskytovateľom a prijímateľom sociálnych služieb a príbuznými. Organizovať spoločné stretnutia , akcie, na ktoré budú pozvaní i rodinní príslušníci a blízke osoby klientov.
- Pracovať na humanizácii prostredia zariadenia so zameraním na kvalitu bývania, zachovania intimity a modernizácie priestorov. Skvalitniť, spríjemniť vonkajšie priestory pre aktivity a oddych klientov. Zvýšiť štandard bývania potrebným vybavením podľa požiadaviek klientov, čo povedie k ich subjektívnej spokojnosti.
- Zvyšovať kvalifikáciu pracovníkov v zariadení, podporovať ich v ďalšom vzdelávaní.

Organizačná štruktúra spoločnosti



Ročná účtovná závierka a vedenie účtovníctva

SENIORCENTRUM ako nezisková organizácia vedie účtovníctvo v súlade s ustanovením § 33 zákona č. 213/1997 Z. z. o neziskových organizáciách poskytujúcich všeobecne prospešné služby v znení neskorších predpisov a to podľa osobitného predpisu – zákona č. 431/2002 Z. z. o účtovníctve v znení neskorších predpisov.

Účtovníctvo sa vedie v sústave podvojného účtovníctva /náklady a výnosy, jednotlivé pomocné knihy evidencie pohľadávok a záväzkov/. Vo svojom účtovníctve vedie oddelene výnosy a náklady spojené so všeobecne prospešnými službami.

Kontrolná činnosť bola vykonávaná priebežne .

Priebežná finančná kontrola bola zameraná na :

- Dodržiavanie čerpania mzdových prostriedkov a bežných výdavkov
- Kontrolu výstupných zostáv finančných a výkazov miezd
- Kontrolu platieb od klientov oproti predpisom
- Kontrolu inventarizácie pokladne
- Kontrolu inventarizácie príručných skladov
- Kontrolu personálnej a mzdovej agendy
- Kontrolu dodávateľských zmlúv
- Priebežnú bežnú kontrolu hospodárenia organizácie.

Ekonomická činnosť organizácie v roku 2024 bola zameraná na :

- Prípravu rozpočtu na rok 2024
- Výkon finančného účtovníctva v programe Pohoda software – účtovanie tržieb, nákladov, pokladne, majetku a miezd v podvojnóm účtovníctve
- Sledovanie a kontrolovanie čerpania dotácie od Košického samosprávneho kraja, Mesta Košice a MPSVaR
- Finančné výstupy v podobe štatistík a rozborov
- Priebežnú kontrolu podvojného a mzdového účtovníctva a pokladne
- Kontrolu príjmov a výdavkov
- Kontrolu úhrad od klientov a sledovanie pohľadávok
- Evidenciu a kontrolu faktúr a ich úhradu

Inventarizáciu majetku, pohľadávok a záväzkov k 31.12.2024

Plánovaný rozpočet na rok 2024 v EUR.

Príjmy :	Plán
Dotácia KSK	53000,00
Dotácia MPSVaR	125000,00
Dotácia Mesto KE	5700,00
Príjmy od klientov	118000,00
Príjem z 2% dane	3000,00
Ostatné dotácie	00,00
Dary	1000,00
Odpis dotácia	3000,00
Ostatné výnosy	1000,00
Spolu výnosy :	309700,00
Výdavky :	Plán
Nájom a energie	15000,00
Mzdy a odvody	200000,00
Strava	45000,00
Údržba a opravy :	3000,00
Ost. Služby :	10000,00
Dane a poplatky :	4000,00
Vybavenie :	13000,00
Spotreba	6000,00
Cestovné	0,00
Odpisy	12000,00
Spolu výdavky :	308000,00

Rozhanovce , 31.01.24

Vypracoval : Ing. Helena Baloghová

Schválil : Feketeová Valéria

Plánovaný rozpočet na rok 2024 v EUR a jeho plnenie.

Príjmy :	Plán	Skutočnosť
Dotácia KSK	53000,00	53075,71
Dotácia MPSVaR	125000,00	125160,00
Dotácia Mesto KE	5700,00	5700,00
Príjmy od klientov	118000,00	119681,50
Príjem z 2% dane	3000,00	1990,99
Ostatné dotácie	00,00	0,00
Dary	1000,00	700,00
Odpis dotácia	3000,00	2911,07
Ost. Výnos	1000,00	813,86
Spolu	309700,00	310033,13
Výdavky :	Plán	Skutočnosť
Nájom a energie	15000,00	15393,26
Mzdy a odvody	200000,00	195675,66
Strava	45000,00	44545,46
Údržba a opravy :	3000,00	5393,26
Ost. Služby :	10000,00	10432,80
Dane a poplatky :	4000,00	3538,46
Vybavenie :	13000,00	13072,35
Spotreba	6000,00	10629,76
Cestovné	0,00	0,00
Odpisy	12000,00	12370,47
Spolu výdavky :	308000,00	311051,48

Rozhanovce , 31.12.2024

Vypracoval : Ing. Baloghová Helena

Schválil : Feketeová Valéria

Hospodárenie za rok 2024

Náklady

Názov účtu	Účet	Suma
Spotreba materiálu	501xxx	68649,56
Spotreba energie	502xxx	4991,27
Opravy a udržiavanie	518xxx	5393,26
Cestovné	512100	0,00
Ostatné služby	518xxx	20432,80
Mzdové náklady	521100	138827,22
Zákonné sociálne poistenie	52410000	49971,12
Zákonné sociálne náklady	527xxx	6877,32
Dane	538100	1686,61
Ostatne náklady	54xxx	1532,58
Odpisy	551001	12370,47
Náklady spolu		311051,48

Výnosy

Názov účtu	Účet	Suma
Dary	646xxx	700,00
Iné výnosy	64xxx	3724,93
Príspevky od klientov	663xxx	119681,50
Prísp. z podielu zapl. Dane	665100	1990,99
Dotácie	691xxx	183935,71
Výnosy spolu		310033,13

Ekonomicky oprávnené náklady na jedného prijímateľa sociálnej služby v Špecializovanom zariadení za rok 2024 boli 21675,03 Eur.

Ekonomicky oprávnené náklady na jedného prijímateľa sociálnej služby v Zariadení pre seniorov za rok 2024 boli 17030,38 Eur.

Poskytovanie sociálnych služieb bolo spolufinancované Ministerstvom práce sociálnych vecí a rodiny SR , Košickým samosprávnym krajom a Mestom Košice.

V Rozhanovciach, 30.6.2025

Feketeová Valéria - riaditeľka

ÚČTOVNÁ ZÁVIERKA

neziskovej účtovnej jednotky účtujúcej
v sústave podvojného účtovníctva



zostavená k 3 1 . 1 2 . 2 0 2 4

Daňové identifikačné číslo 2 0 2 4 1 3 1 4 7 2	Účtovná závierka <input checked="" type="checkbox"/> riadna mimoriadna priebežná (vymačí sa x)	Mesiac Rok od 1 2 0 2 4 do 1 2 2 0 2 4 Bezprostredne predchádzajúce obdobie od 1 2 0 2 3 do 1 2 2 0 2 3
IČO 4 5 7 4 2 9 5 2		
SK NACE 8 7 . 3 0 . 0		
Priložené súčasti účtovnej závierky <input checked="" type="checkbox"/> Súvaha (Úč NUJ 1-01) (v eurocentoch) <input checked="" type="checkbox"/> Výkaz ziskov a strát (Úč NUJ 2-01) (v eurocentoch) <input checked="" type="checkbox"/> Poznámky (Úč NUJ 3-01) (v celých eurách alebo eurocentoch)		
Názov účtovnej jednotky SENIORCENTRUM SVÄTEJ ALŽBETY n . o .		
Sídlo účtovnej jednotky		
Ulica SLOBODY		Číslo 4 3 9 / 2 6
PSČ 0 4 4 4 2	Obec ROZHANOVCE	
Telefónne číslo		
E-mailová adresa		
Zostavená dňa: 2 8 . 0 3 . 2 0 2 5	Schválená dňa: . . 2 0	Podpisový záznam štatutárneho orgánu alebo člena štatutárneho orgánu účtovnej jednotky:

Strana aktív		č.r.	Bežné účtovné obdobie			Bezprostredne predchádzajúce účtovné obdobie
			Brutto	Korekcia	Netto	Netto
a		b	1	2	3	4
A. NEOBEŽNÝ MAJETOK SPOLU r. 002 + r. 009 + r. 021		001	67718.73	38095.33	29623.40	41993.87
A.I.	Dlhodobý nehmotný majetok r. 003 až r. 008	002				
A.I.1.	Nehmotné výsledky z vývojovej a obdobnej činnosti 012 - (072+091AÚ)	003				
2.	Softvér 013 - (073+091AÚ)	004				
3.	Oceniteľné práva 014 - (074 + 091AÚ)	005				
4.	Ostatný dlhodobý nehmotný majetok (018+ 019)-(078 + 079 + 091 AÚ)	006				
5.	Obstaranie dlhodobého nehmotného majetku (041-093)	007				
6.	Poskytnuté preddavky na dlhodobý nehmotný majetok (051-095AÚ)	008				
A.II.	Dlhodobý hmotný majetok r. 010 až r. 020	009	67718.73	38095.33	29623.40	41993.87
A.II.1.	Pozemky (031)	010				
2.	Umelecké diela a zbierky (032)	011				
3.	Stavby 021 - (081 + 092AÚ)	012				
4.	Samostatné hnutelné veci a súbory hnutelných vecí 022 - (082 + 092AÚ)	013	15921.40	14045.50	1875.90	5271.37
5.	Dopravné prostriedky 023 - (083 + 092AÚ)	014	51797.33	24049.83	27747.50	36722.50
6.	Pestovateľské celky trvalých porastov 025 - (085 + 092AÚ)	015				
7.	Základné stádo a fažné zvieratá 026 - (086 + 092AÚ)	016				
8.	Drobný dlhodobý hmotný majetok 028 - (088 + 092AÚ)	017				
9.	Ostatný dlhodobý hmotný majetok 029 - (089 +092AÚ)	018				
10.	Obstaranie dlhodobého hmotného majetku (042 - 094)	019				
11.	Poskytnuté preddavky na dlhodobý hmotný majetok (052 - 095AÚ)	020				
A.III.	Dlhodobý finančný majetok r. 022 až r. 028	021				
A.III.1.	Podielové cenné papiere a podiely v obchodných spoločnostiach v ovládanej osobe (081- 096 AÚ)	022				
2.	Podielové cenné papiere a podiely v obchodných spoločnostiach s podstatným vplyvom (082 - 096 AÚ)	023				
3.	Dlhové cenné papiere držané do splatnosti (085 - 096 AÚ)	024				
4.	Pôžičky podnikom v skupine a ostatné pôžičky (086 + 067) - 096 AÚ	025				
5.	Ostatný dlhodobý finančný majetok (089 - 096 AÚ)	026				
6.	Obstaranie dlhodobého finančného majetku (043 - 096 AÚ)	027				
7.	Poskytnuté preddavky na dlhodobý finančný majetok (053 - 096 AÚ)	028				

Strana aktív		č.r.	Bežné účtovné obdobie			Bezprostredne predchádzajúce účtovné obdobie
			Brutto	Korekcia	Netto	Netto
a		b	1	2	3	4
B. OBEŽNÝ MAJETOK SPOLU r. 030+ r. 037+ r. 042 + r. 051		029	28594.41		28594.41	24042.68
B.I.	Zásoby r. 031 až r. 036	030	571.65		571.65	
B.I.1.	Materiál (112 + 119) - 191	031				
2.	Nedokončená výroba a polotovary vlastnej výroby (121+122) - (192 +193)	032				
3.	Výrobky (123 - 194)	033				
4.	Zvieratá (124 - 195)	034				
5.	Tovar (132 + 139) - 196	035				
6.	Poskytnuté prevádzkové preddavky na zásoby (314 AÚ - 391 AÚ)	036	571.65		571.65	
B.II.	Dlhodobé pohľadávky r. 038 až r. 041	037	48.00		48.00	
B.II.1.	Pohľadávky z obchodného styku (311 AÚ až 314 AÚ) - 391 AÚ	038				
2.	Ostatné pohľadávky (315 AÚ - 391AÚ)	039	48.00		48.00	
3.	Pohľadávky voči účastníkom združení (358AÚ - 391AÚ)	040				
4.	Iné pohľadávky (335 AÚ + 373 AÚ + 375 AÚ + 378AÚ) - 391AÚ	041				
B.III.	Krátkodobé pohľadávky r. 043 až r. 050	042				
B.III.1.	Pohľadávky z obchodného styku (311AÚ až 314 AÚ) - 391AÚ	043				
2.	Ostatné pohľadávky (315 AÚ - 391 AÚ)	044				
3.	Zúčtovanie so Sociálnou poisťovňou a zdravotnými poisťovňami (336)	045		x		
4.	Daňové pohľadávky (341 až 345)	046		x		
5.	Pohľadávky z dôvodu finančných vzťahov k štátnemu rozpočtu a rozpočtom územnej samosprávy (346+ 348)	047		x		
6.	Pohľadávky voči účastníkom združení (358 AÚ - 391AÚ)	048				
7.	Spojovací účet pri združení (396 - 391AÚ)	049				
8.	Iné pohľadávky (335AÚ + 373AÚ + 375AÚ + 378AÚ) - 391AÚ	050				
B.IV.	Finančné účty r. 052 až r. 056	051	27974.76		27974.76	24042.68
B.IV.1.	Pokladnica (211 + 213)	052	3136.43	x	3136.43	3123.30
2.	Bankové účty (221 AÚ + 261)	053	24838.33	x	24838.33	20919.38
3.	Bankové účty s dobou viazanosti dlhšou ako jeden rok (221 AÚ)	054		x		
4.	Krátkodobý finančný majetok(251+ 253 + 255AÚ+ 256 + 257) - 291AÚ	055				
5.	Obstaranie krátkodobého finančného majetku (259 - 291AÚ)	056				
C. ČASOVÉ ROZLIŠENIE SPOLU r. 058 a r. 059		057	1089.03		1089.03	
C.1.	Náklady budúcich období (381)	058	1089.03		1089.03	
2.	Príjmy budúcich období (385)	059				
MAJETOK SPOLU r. 001 + r. 029 + r. 057		060	97402.17	38095.33	59306.84	66036.55

Strana pasív	č.r.	Bežné účtovné obdobie	Bezprostredne predchádzajúce účtovné obdobie
a	b	5	6
A. VLASTNÉ IMANIE r. 062+ r. 067 + r. 071 + r. 072	061	3410.92	4429.27
A.I. Imanie a fondy r. 063 až r. 066	062		
A.I.1. Základné imanie (411)	063		
2. Fondy tvorené podľa osobitných predpisov (412)	064		
3. Fond reprodukcie (413)	065		
4. Oceňovacie rozdiely z precenenia kapitálových účastín (415)	066		
A.II. Fondy tvorené zo zisku r. 068 až r. 070	067		
A.II.1. Rezervný fond (421)	068		
2. Fondy tvorené zo zisku (423)	069		
3. Ostatné fondy (427)	070		
A.III. Nevysporiadaný výsledok hospodárenia minulých rokov (+; - 428)	071	4429.27	5937.39
A.IV. Výsledok hospodárenia za účtovné obdobie r. 060 - (r. 062 + r. 067 + r. 071 + r. 073 + r. 100)	072	-1018.35	-1508.12
B. ZÁVÄZKY r. 074 + r. 078 + r. 086 + r. 096	073	46072.09	49772.64
B.I.1. Rezervy r. 075 až r. 077	074	1995.45	587.23
2. Rezervy zákonné (451AÚ)	075		
3. Ostatné rezervy (459AÚ)	076		
4. Krátkodobé rezervy (323 + 451AÚ + 459AÚ)	077	1995.45	587.23
B.II. Dlhodobé záväzky r. 079 až r. 085	078	2054.98	1345.58
B.II.1. Záväzky zo sociálneho fondu (472)	079	2054.98	1345.58
2. Vydané dlhopisy (473 - 255 AÚ)	080		
3. Záväzky z nájmu (474 AÚ)	081		
4. Dlhodobé prijaté preddávky (475)	082		
5. Dlhodobé nefakturované dodávky (476 AÚ)	083		
6. Dlhodobé zmenky na úhradu (478)	084		
7. Ostatné dlhodobé záväzky (373 AÚ + 479 AÚ)	085		
B.III. Krátkodobé záväzky r. 087 až r. 095	086	42021.66	47839.83
B.III.1. Záväzky z obchodného styku (321 až 328) okrem 323	087	2857.49	121.96
2. Záväzky voči zamestnancom (331+ 333)	088	10507.65	9139.34
3. Zúčtovanie so Sociálnou poisťovňou a zdravotnými poisťovňami (338)	089	6381.64	5214.52
4. Daňové záväzky (341 až 345)	090	874.88	964.02
5. Záväzky z dôvodu finančných vzťahov k štátnemu rozpočtu a rozpočtom územnej samosprávy (346+348)	091		
6. Záväzky z upísaných nesplatených cenných papierov a vkladov (367)	092		
7. Záväzky voči účastníkom združení (368)	093		
8. Spojovací účet pri združení (396)	094		
9. Ostatné záväzky (379 + 373 AÚ + 474 AÚ +476AÚ + 479 AÚ)	095	21400.00	32400.00
B.IV. Bankové úvery a iné výpomoci a pôžičky r. 097 až r. 099	096		
B.IV.1. Dlhodobé bankové úvery (481AÚ)	097		
2. Bežné bankové úvery (231+ 232 + 461AÚ)	098		
3. Prijaté krátkodobé finančné výpomoci (241+ 249)	099		
C. ČASOVÉ ROZLIŠENIE SPOLU r. 101 až r. 103	100	9823.83	11834.64
C.I.1. Výdavky budúcich období (383)	101		
2. Výnosy budúcich období krátkodobé (384 AÚ)	102	9823.83	11834.64
3. Výnosy budúcich období dlhodobé (384 AÚ)	103		
SPOLU VLASTNÉ IMANIE, ZÁVÄZKY A ÚČTY ČASOVÉHO ROZLIŠENIA r.061+ r.073 + r.100	104	59306.84	66036.55

Číslo účtu	Náklady	Číslo riadku	Činnosť			Bezprostredne predchádzajúce účtovné obdobie
			Hlavná nezdaňovaná	Zdaňovaná	Spolu	
a	b	c	1	2	3	4
501	Spotreba materiálu	01	68649.56		68649.56	63500.88
502	Spotreba energie	02	4991.27		4991.27	4788.44
504	Predaný tovar	03				
511	Opravy a udržiavanie	04	5393.26		5393.26	650.00
512	Cestovné	05				140.04
513	Náklady na reprezentáciu	06				
518	Ostatné služby	07	20432.80		20432.80	18155.57
521	Mzdové náklady	08	138827.22		138827.22	127153.88
524	Zákonné sociálne poistenie a zdravotné poistenie	09	49971.12		49971.12	44600.19
525	Ostatné sociálne poistenie	10				
527	Zákonné sociálne náklady	11	6877.32		6877.32	22174.69
528	Ostatné sociálne náklady	12				
531	Daň z motorových vozidiel	13				
532	Daň z nehnuteľností	14	167.51		167.51	
538	Ostatné dane a poplatky	15	1519.10		1519.10	1184.47
541	Zmluvné pokuty a penále	16				
542	Ostatné pokuty a penále	17				
543	Odpísanie pohľadávky	18				
544	Úroky	19				
545	Kurzové straty	20				
546	Dary	21				
547	Osobitné náklady	22	1532.58		1532.58	2665.24
548	Manká a škody	23				
549	Iné ostatné náklady	24	319.27		319.27	290.60
551	Odpisy dlhodobého nehmotného majetku a dlhodobého hmotného majetku	25	12370.47		12370.47	7178.30
552	Zostatková cena predaného dlhodobého nehmotného majetku a dlhodobého hmotného majetku	26				
553	Predané cenné papiere	27				
554	Predaný materiál	28				
555	Náklady na krátkodobý finančný majetok	29				
556	Tvorba fondov	30				
557	Náklady na precenenie cenných papierov	31				
558	Tvorba a zúčtovanie opravných položiek	32				
561	Poskytnuté príspevky organizačným zložkám	33				
562	Poskytnuté príspevky iným účtovným jednotkám	34				
563	Poskytnuté príspevky fyzickým osobám	35				
565	Poskytnuté príspevky z podielu zaplatenej dane	36				
567	Poskytnuté príspevky z verejnej zbierky	37				
Účtová trieda 5 spolu		r. 01 až r. 37	311051.48		311051.48	292482.30

Číslo účtu	Výnosy	Číslo riadku	Činnosť			Bezprostredne predchádzajúce účtovné obdobie
			Hlavná nezdaňovaná	Zdaňovaná	Spolu	
a	b	c	1	2	3	4
601	Tržby za vlastné výrobky	39				
602	Tržby z predaja služieb	40				
604	Tržby za predaný tovar	41				
611	Zmena stavu zásob nedokončenej výroby	42				
612	Zmena stavu zásob polotovarov	43				
613	Zmena stavu zásob výrobkov	44				
614	Zmena stavu zásob zvierat	45				
621	Aktivácia materiálu a tovaru	46				
622	Aktivácia vnútroorganizačných služieb	47				
623	Aktivácia dlhodobého nehmotného majetku	48				
624	Aktivácia dlhodobého hmotného majetku	49				
641	Zmluvné pokuty a penále	50				
642	Ostatné pokuty a penále	51				
643	Platby za odpísané pohľadávky	52				
644	Úroky	53				
645	Kurzové zisky	54				
646	Prijaté dary	55	700.00		700.00	1100.00
647	Osobitné výnosy	56				
648	Zákonné poplatky	57				
649	Iné ostatné výnosy	58	3724.93		3724.93	2964.62
651	Tržby z predaja dlhodobého nehmotného majetku a dlhodobého hmotného majetku	59				
652	Výnosy z dlhodobého finančného majetku	60				
653	Tržby z predaja cenných papierov a podielov	61				
654	Tržby z predaja materiálu	62				
655	Výnosy z krátkodobého finančného majetku	63				
656	Výnosy z použitia fondu	64				
657	Výnosy z precenenia cenných papierov	65				
658	Výnosy z nájmu majetku	66				
661	Prijaté príspevky od organizačných zložiek	67				
662	Prijaté príspevky od právnických osôb	68				
663	Prijaté príspevky od fyzických osôb	69	119681.50		119681.50	104419.70
664	Prijaté členské príspevky	70				
665	Príspevky z podielu zaplatenej dane	71	1990.99		1990.99	2114.02
667	Prijaté príspevky z verejných zbierok	72				
691	Dotácie	73	183935.71		183935.71	180375.84
Účtová trieda 6 spolu	r. 39 až r. 73	74	310033.13		310033.13	290974.18
Výsledok hospodárenia pred zdanením	r. 74 - r. 38	75	-1018.35		-1018.35	-1508.12
591	Daň z príjmov	76				
595	Dodatočné odvody dane z príjmov	77				
Výsledok hospodárenia po zdanení	(r. 75 - (r. 76 + r. 77)) (+/-)	78	-1018.35		-1018.35	-1508.12

Názor

Uskutočnila som audit účtovnej závierky neziskovej organizácie SENIORCENTRUM SVÄTEJ ALŽBETY, n.o., Rozhanovce (ďalej len „Nezisková organizácia“), ktorá obsahuje súvahu k 31. decembru 2024, výkaz ziskov a strát za rok končiaci sa k uvedenému dátumu, a poznámky, ktoré obsahujú súhrn významných účtovných zásad a účtovných metód.

Podľa môjho názoru, priložená účtovná závierka poskytuje pravdivý a verný obraz finančnej situácie Neziskovej organizácie k 31. decembru 2024 a výsledku jej hospodárenia za rok končiaci sa k uvedenému dátumu podľa zákona č. 431/2002 Z.z. o účtovníctve v znení neskorších predpisov (ďalej len „zákon o účtovníctve“).