

eMKLub
Dolná 48/19, 967 01 Kremnica

IČO: 00621200
DIČ: 2020536628

V ý r o č n á s p r á v a

o činnosti a o hospodárení

za rok 2024

Kremnica
jún 2025

OBSAH:

1. Charakteristika združenia eMKlub	2
2. Prehľad výchovno-vzdelávacích inštitúcií v zriaďovateľskej pôsobnosti združenia .	2
3. Ciele a realizácia výchovno-vzdelávacieho procesu v školách a školských zariadeniach	3
4. Zhodnotenie problémov zabezpečenia CVS (celodenného výchovného systému) ..	10
5. Prehľad jednotlivých zariadení sociálnych služieb v zriaďovateľskej pôsobnosti združenia	12
6. Vízia poskytovania sociálnej pomoci pre budúci rok	22
7. Hospodársky výsledok a návrh na rozdelenie zisku alebo vyrovnania straty	22
8. Ostatné informácie	23
9. Udalosti osobitného významu, ktoré nastali po skončení účtovného obdobia, za ktoré sa vyhotovuje výročná správa.....	23

Prílohy:

Prehľad o príjmoch a výdavkoch k 31.12.2024

Prehľad o výnosoch a nákladoch k 31.12.2024

Prehľad príjmov podľa zdrojov k 31.12.2024

Stav a pohyb majetku a záväzkov k 31.12.2024

Ekonomicky oprávnené náklady k 31.12.2024 – zariadenia sociálnych služieb

Ekonomicky oprávnené výdavky na jedného prijímateľa sociálnej služby podľa druhu poskytovanej sociálnej služby za rok 2024

Vývoj majetku a záväzkov

Vývoj nákladov a výnosov

Správa nezávislého audítora pre snem a členov občianskeho združenia eMKLub o overení účtovnej závierky k 31.12.2024 a overení súladu výročnej správy s účtovnou závierkou

Účtovná závierka neziskovej účtovnej jednotky v sústave podvojného účtovníctva zostavená k 31.12.2024

Poznámky k 31.12.2024

1. Charakteristika združenia eMKLub

Občianske združenie eMKLub je samostatnou právnickou osobou zaregistrované na MV SR dňa 25.01.1993 pod registračným číslom VVS/1-900/90-7384.

eMKLub realizuje už od roku 1993 činnosti vyplývajúce z projektu „CEZ DETI K RODINE“, ktorého cieľom je ozdravenie spoločenského života v meste Kremnica a v okolí, s dôrazom a zameraním predovšetkým na marginalizáciou ohrozené skupiny detí, mládeže a rodiny (deti a mládež z rómskych a sociálne slabších rodín, deti a mládež so sluchovým handicapom, deti a mládež z detských domovov, špeciálnych škôl – hlavne chlapci a dievčatá po odchode z týchto zariadení v rámci ich adaptácie na samostatný život, ďalej deti, mládež a rodiny mesta Kremnica a okolia).

V rámci uvedeného projektu „CEZ DETI K RODINE“ bolo zriadených niekoľko výchovno-vzdelávacích zariadení, zariadení sociálnych služieb a charitných stredísk napomáhajúcich k dosiahnutiu cieľov projektu.

2. Prehľad výchovno-vzdelávacích inštitúcií v zriaďovateľskej pôsobnosti združenia

Školy a školské zariadenia v zriaďovateľskej pôsobnosti eMKLubu

1. Súkromná spojená škola (SSŠ) a jej súčasti (právna subjektivita SSŠ je od 01.03.2018):

Súkromná základná škola s materskou školou (SZŠ s MŠ)
Súkromná základná umelecká škola (SZUŠ)
Školská jedáleň pri SSŠ (ŠJ pri SSŠ)
Súkromný školský klub detí (SŠKD)

V školskom roku 2023/2024: **Súkromná základná škola s materskou školou** spolu **64 žiakov**, z toho bolo 19 detí v MŠ (v predškolskej príprave 6 detí), v SZŠ je 45 detí a z toho v I.A 5 žiakov, II.A 5 žiakov, III.A 1 žiak, IV.A 8 žiakov, V.A 3 žiaci, VI.A 10 žiakov, VIII.A 13 žiakov.

Zo sociálne znevýhodneného prostredia bolo 42 žiakov. Počet integrovaných žiakov bol 3.

V školskom roku 2024/2025: **Súkromná základná škola s materskou školou** spolu **81 žiakov**, z toho je 19 detí v MŠ (v predškolskej príprave 9 detí), v SZŠ je 62 detí a z toho v I.A 7 žiakov, II.A 6 žiakov, III.A 8 žiakov, IV.A 4 žiaci, V.A 8 žiakov, VI.A 8 žiakov, VII.A 8 žiakov, VIII.A 1 žiak, IX.A 12 žiakov.

Zo sociálne znevýhodneného prostredia je 44 žiakov. Počet integrovaných žiakov je 14.

V školskom roku 2023/2024 **Súkromnú základnú umeleckú školu** navštevovalo 119 žiakov – HO 62 žiakov a VO 57 žiakov (z toho do 15 rokov 50 žiakov v hudobnom odbore – individuálna forma vyučovania a 49 žiakov vo výtvarnom odbore – skupinová forma vyučovania, nad 15 rokov, individuálna forma 12 žiakov, skupinová 8 žiakov).

V školskom roku 2024/2025 **Súkromnú základnú umeleckú školu** navštevuje 141 žiakov – HO 70 žiakov a VO 71 žiakov (z toho do 15 rokov 60 žiakov v hudobnom odbore – individuálna forma vyučovania a 64 žiakov vo výtvarnom odbore – skupinová forma vyučovania, nad 15 rokov, individuálna forma 10 žiakov, skupinová 7 žiakov).

Školská jedáleň 2023/2024 počet stravníkov:
95 (19 SMŠ, 45 SZŠ, 31 SG), z toho nad 15 rokov: 32

Školská jedáleň 2024/2025 počet stravníkov:
104 (19 SMŠ, 62 SZŠ, 23 SG), z toho nad 15 rokov: 28

Školský klub detí je financovaný len pre prvý stupeň SZŠ plus piaty ročník.

Súkromný školský klub detí 2023/2024: 22 žiakov

Súkromný školský klub detí 2024/2025: 33 žiakov

2. Súkromné gymnázium (SG) a Súkromný školský internát (SŠI)

V školskom roku 2023/2024 **Súkromné gymnázium** navštevovalo spolu **31 študentov** v štvorročnej forme štúdia (1.SG 15 žiakov, 2.SG 7 žiakov, 3.SG 9 žiakov). Počet integrovaných žiakov bol 5.

V **Súkromnom školskom internáte** v školskom roku 2023/2024 bolo ubytovaných **25 žiakov**, z toho *19 do 15 rokov, 6 nad 15 rokov.*

V školskom roku 2024/2025 **Súkromné gymnázium** navštevovalo spolu **23 študentov** v štvorročnej forme štúdia (1.SG 5 žiakov, 2.SG 6 žiakov, 3.SG 4 žiaci, 4. SG 8 žiakov). Počet integrovaných žiakov je 4.

V **Súkromnom školskom internáte** v školskom roku 2024/2025 je ubytovaných **29 žiakov**, z toho *27 do 15 rokov, 2 nad 15 rokov.*

3. Súkromné centrum voľného času „Nádvorie“ (SCVČ)

V školskom roku 2023/2024 bol počet žiakov v krúžkovej činnosti **80** – *do 15 rokov 61 a nad 15 rokov 19 žiakov.*

V školskom roku 2024/2025 je počet žiakov v krúžkovej činnosti **88** – *do 15 rokov 66 a nad 15 rokov 22 žiakov.*

3. Ciele a realizácia výchovno-vzdelávacieho procesu v školách a školských zariadeniach

Cieľom výchovno-vzdelávacieho procesu v Súkromnej spojenej škole (SSŠ), ktorej súčasťou je Súkromná základná škola s materskou školou, Súkromná základná umelecká škola, Školská jedáleň pri Súkromnej spojenej škole a Súkromný školský klub ako súčasť SSŠ a v Súkromnom gymnázii, ktorého súčasťou je Súkromný školský internát je pozdvihnutie Rómov prostredníctvom inkluzívneho vzdelávania detí od útleho detstva (SMŠ), ako aj žiakov v SSŠ a SG, posilnenie identity, tak rómskych ako aj nerómskych žiakov, stimulovanie a vytváranie pozitívnych vzťahov a vzájomné uznávanie pozitívnych hodnôt majority a minority. Stimulovanie hodnotovej orientácie občanov mesta, regiónu a vytváranie modelových podmienok pre rozvoj vzájomného spolužitia na princípoch kultúry života. Snahou školy je vyzdvihnúť hodnoty dôstojnosti človeka s rešpektovaním jeho odlišnosti (národnostná, rasová, náboženská,...), sanácia hodnôt rodiny zameraná na zvýšenie kvality života s perspektívou do budúcnosti – uplatnenie sa v rodine, v ďalšom štúdiu, v spoločnosti v povolani a na trhu práce.

SZUŠ vytvára podmienky pre vzdelávanie detí v hudobnom a výtvarnom odbore, a to na nástroje: *husle, gitara, bicie, klavír, akordeón, spev a kapela*. Okrem pravidelnej výučby je zameraná aj na možnosť prezentácie vystúpenia na domácej scéne v rámci Slovenska, ale aj pre vládnych činiteľov, pri návštevách zahraničných hostí z rozličných krajín v Kremnici, ako aj vystúpenia na medzinárodných konferenciách v zahraničí.

Škola vytvára podmienky aj pre mladých umelcov z radov žiakov a umelcov prostredníctvom výchovných koncertov. Pravidelne organizuje hudobné koncerty, výtvarné výstavy a súťaže.

Škola umožňuje živý kontakt s umením od útleho detstva, čo je významnou motiváciou pre cieľovú skupinu projektu, ako aj mladých dospelých Rómov ubytovaných v zariadeniach sociálnych služieb v zriaďovateľskej pôsobnosti eMKLubu.

Súkromná spojená škola, Súkromné gymnázium a Súkromné centrum voľného času je integrálnou súčasťou projektu „CEZ DETI K RODINE“ v rámci výchovno-vzdelávacích inštitúcií, ktoré vytvárajú kvalitné vysoko motivačné prostredie pre celodenný výchovno-vzdelávací systém. Podobne aj sociálne inštitúcie – útulky pre mládež po odchode z detských domovov a resocializačné programy pre prevažne mladých dospelých Rómov a rodičov rómskych žiakov v pracovných dielňach a krúžkovej činnosti a aktivitách SCVČ.

Projekt sa stal modelovým v oblasti „inkluzívneho vzdelávania“ žiakov zo sociálne znevýhodneného prostredia, jeho skúsenosti dali podnet implementácie, i keď len čiastočnej, pre začlenenie celodenného výchovného systému (CVS) do Národného projektu MRK1 na Slovensku, do ktorého bola aj naša základná škola včlenená. Garantom a realizátorom Národného projektu MRK1 bolo MPC Prešov. Od roku 2013 vstúpila do Národného projektu MRK2 aj SMŠ, ktorý pokračoval aj v šk. roku 2014.

Školy boli zapojené do projektov eea grants a nórsky finančný mechanizmus, na rozvoj vzdelávania v rómskom jazyku a HaRR v projektoch Brána jazykov otvorená (SZŠ) a Rómsky jazyk most medzi nami (SG). V roku 2017 – 2018 boli školy intenzívne zapojené do medzinárodných projektov DEPART.EU, kde sa aktívne podieľali na konferenciách v Kremnici a Grazi.

V roku 2017 až 2024 boli Súkromná spojená škola a Súkromné gymnázium zapojené do projektu ERAZMUS + cez ŠPU Bratislava pod názvom „**Inováciou didaktiky rómskeho jazyka k inkluzívnemu vzdelávaniu žiakov zo znevýhodneného prostredia**“, na ktorý nadväzuje ďalšia spolupráca pri tvorbe učebných zdrojov z ROJL v spolupráci s ŠPU. Do projektu boli zapojení aj učitelia na vzdelávacích aktivitách .

3 Národné projekty:

Súkromná spojená škola zapojená do národného projektu „*V základnej škole úspešnejší*“ (od roku 2018-2021) a

Súkromné gymnázium do národného projektu „*Pomáhajúce profesie v edukácii detí a žiakov*“ (od roku 2019-2024) trvá

SZŠ a SG participuje cez Združenie Cez deti k rodine na realizácii národného projektu „*Inklúzia – cesta podpory k rovnakému a kvalitnému vzdelávaniu žiakov zo SZP/MRK v bežnom prúde*“ (2020 - 2023)

Ďalšie projekty:

Projekt „*Pomocný vychovávateľ v materskej škole*“ sa implementoval v šk. roku 2021/2022 z prostriedkov mechanizmu Plánu obnovy a odolnosti.

V roku 2023 sa implementoval program „*Kompenzácia poplatku v školskom klube detí za žiakov zo SZP a v hmotnej núdzi*“.

Projekt *Podpora výučby materinského jazyka národnostnej menšiny* sa realizoval pod názvom „*Otvorme srdce pre svoj materinský jazyk rómsky*“ v SZŠ, 2022 a 2023 trvá
Projekt „*Podpora výučby materinského jazyka národnostnej menšiny 2022-2023*“ sa realizoval pod názvom „*Brána jazykov otvorená – oživne rómsky jazyk ako zdroj identity*“ v SG.

Projekt „*Podpora regionálnej a multikultúrnej výchovy žiakov patriacich k národnostným menšinám 2022-2023*“ pod názvom „*Rómsky jazyk – most medzi nami...*“ v SG – *Konferencia a panelová diskusia – január 2023*

Účasť na Projektke NIVAM Spolu s Rómami dosiahneme viac II, ktorý je financovaný z nórskeho grantov a zo štátneho rozpočtu Slovenskej republiky – *Prezentácia výsledkov na Medzinárodnej vedeckej konferencii v Bratislave 8.apríla 2024.*

Pr.Č.1. Zborník zo záverečnej konferencie Spolu s Rómami dosiahneme viac

[https://spolu-together-](https://spolu-together-jekhetane.sk/uploads/V%C3%9DSTUPY%20Spolu%20s%20R%C3%B3mami%20dosiahneme%20viac%20II/A5%20Zbornik%20zo%20z%C3%A1vere%C4%8Dnej%20konferencie%202024%20%20WEB%2006.pdf)

[jekhetane.sk/uploads/V%C3%9DSTUPY%20Spolu%20s%20R%C3%B3mami%20dosiahneme%20viac%20II/A5%20Zbornik%20zo%20z%C3%A1vere%C4%8Dnej%20konferencie%202024%20%20WEB%2006.pdf](https://spolu-together-jekhetane.sk/uploads/V%C3%9DSTUPY%20Spolu%20s%20R%C3%B3mami%20dosiahneme%20viac%20II/A5%20Zbornik%20zo%20z%C3%A1vere%C4%8Dnej%20konferencie%202024%20%20WEB%2006.pdf)

Príspevok č1: Jana Tomová – Vzdelávanie a odborná príprava rómskych žiakov k plnohodnotnému uplatneniu sa v multikultúrnej spoločnosti a zaradeniu sa na trhu práce z pohľadu manažmentu (str. 8 abstrakt a str. 55-73).

Príspevok č2: Darina Tököliová – Vyučovanie rómskeho jazyka a literatúry v Súkromnej spojenej škole a Súkromnom gymnáziu v Kremnici (str. 9 abstrakt a str. 75-88).

Pr.Č.2. Zborník z priebežnej konferencie

[https://spolu-together-](https://spolu-together-jekhetane.sk/uploads/V%C3%9DSTUPY%20Spolu%20s%20R%C3%B3mami%20dosiahneme%20viac%20II/ZBORNÍK%20PRIEBEZNEJ%20KONFERENCIE%20PDF%20WEB%2001%20JU.pdf)

[jekhetane.sk/uploads/V%C3%9DSTUPY%20Spolu%20s%20R%C3%B3mami%20dosiahneme%20viac%20II/ZBORNÍK%20PRIEBEZNEJ%20KONFERENCIE%20PDF%20WEB%2001%20JU.pdf](https://spolu-together-jekhetane.sk/uploads/V%C3%9DSTUPY%20Spolu%20s%20R%C3%B3mami%20dosiahneme%20viac%20II/ZBORNÍK%20PRIEBEZNEJ%20KONFERENCIE%20PDF%20WEB%2001%20JU.pdf)

Príspevok: Jana Tomová – Pedagogická prax z inkluzívneho vzdelávania žiakov z marginalizovaných rómskych komunít ako príklad dobrej praxe (str. 7 abstrakt a str. 24-35)

Súkromná spojená škola a Súkromné gymnázium sa zameriava:

- na vytvorenie vysoko podnetného výchovno-vzdelávacieho prostredia v atmosfére vzájomnej úcty a lásky,
- zvládnutie požadovaného štandardu ZŠ, SG,
- jazyková pripravenosť pre život v európskej dimenzii v SZŠ – vyučovanie anglického a rómskeho jazyka od 1. ročníka ZŠ, v SG vyučovanie rómskeho jazyka, HaRR, a príprava na maturitu v ROJ a ANJ
- vytváranie kompetencií pre prácu s IKT
- napĺňanie celodenného výchovného systému (CVS) účasťou na prácach v záujmových útvaroch SCVČ ako aj rozvíjaním umeleckých daností v SZUŠ v hudobnom a výtvarnom odbore, posilňovanie vlastnej identity u žiakov rómskej národnosti prostredníctvom vyučovania rómskeho jazyka, literatúry a rómskych reálií, a zároveň u nerómskych žiakov rozvíjanie pozitívneho vzťahu ku kultúrnym hodnotám rómskej menšiny.
- zapájanie žiakov do regionálnych a miestnych súťaží: Spievam, spievaš, Slávik olympiády a príležitostné vystúpenia, aktívna účasť a vystúpenia na konferenciách a seminároch na národnej a medzinárodnej úrovni
- organizovanie konferencie v Kremnici v januári 2023 „Rómsky jazyk – most medzi nami“ a na národnej a medzinárodnej úrovni, prezentácia gymnázia a škôl z Asociácie škôl s vyučovaním rómskeho jazyka rómskych študentov.

- Škola bola zapojená zahraničných projektoch, žiaci sú aktívny na konferenciách v zahraničí, v rámci projektu Fair Future s Mestom Graz, škola vytvorila učebné texty na Rómsky jazyk v spolupráci s Univerzitou Graz – v projekte QUALIROM, a pokračuje pod názvom Rómsky jazyk most medzi nami, aj v roku 2023. Niekoľko rokov pracuje pri škole Klub rómskeho jazyka. Pravidelne sa zúčastňuje na Európskom dni jazykov.
- Škola s pedagogičkou Mgr. Tököliovou D. v spolupráci s RTVS natočila sériu vyučovacích videí cez EDU TV na vyučovanie rómskeho jazyka pre školy pre rôzne tematické okruhy s využitím pre celé Slovensko.

Realizované boli úspešné projekty s cieľom implementovať vyučovanie rómskeho jazyka do škôl na potrebnej odbornej úrovni, v rámci školského vzdelávacieho programu, ktorý naše školy úspešne realizujú vo všetkých ročníkoch základnej a strednej školy.

Školy zrealizovali množstvo programov, workshopov, osvetových programov, pobytov, jazykový tábor, kontakty na Univerzity doma a v zahraničí – spolupracuje naďalej s Karlovou univerzitou Praha, Univerzitou Graz, UKF Nitra, Prešovskou univerzitou, VŠ SPaZs. Alžbety Košice, Súkromným hudobným a dramatickým konzervatóriom Košice, SPARK Košice, Rómskou tlačovou agentúrou Prešov, Štátnou vedeckou knižnicou Prešov, Múzeom rómskej kultúry Brno a pod.

Školy nadväzujú na tradíciu návštev kultúrnych a vzdelávacích inštitúcií ako sú Slovenské národné múzeum Bratislava a Martin, posilnenie vedeckého prístupu u žiakov návšteva „NOC VÝSKUMNÍKOV“ v Poprade v septembri 2023.

Konferencie mali za cieľ posilniť a implementovať inkluzívny model vzdelávania, rozvoj vzdelávania rómskeho jazyka na národnej úrovni. Škola získala ocenenie ROMA SPIRIT 2016 za inkluzívny prístup a posilnenie identity vo vzdelávaní rómskych študentov.

Do roku 2023 študenti maturovali v rokoch 2016, 2018, 2019, 2020, 2021, 2023 spolu 51 študentov. V ďalšom štúdiu pokračovalo cca 33 %. Magisterské štúdium ukončili 2 absolventi Hudobné a výtvarné umenie – pedagogický smer Bc. získali 6 absolventi a 2 ukončujú Mgr. a Ing. štúdium. Ostatní sa uplatnili na trhu práce.

Z nenormatívnych finančných prostriedkov boli realizované aktivity pre žiakov podľa plánu. Výsledky inkluzívneho vzdelávania a vzdelávania k identite boli a sú zdrojom k odborným prístupom v pracovných skupinách (pri ÚSV RK a MŠVVaŠ ako aj VÚDPaP, (ŠPÚ,) NÚCEM, MPC a pod.) k stratégii integrácie Rómov do roku 2020 a STRATÉGII ROVNOSTI, INKLÚZIE A PARTICIPÁCIE RÓMOV DO ROKU 2030.

Prostredníctvom Vzdelávacích inštitúcií NIVAM boli zapojení pedagogickí zamestnanci do vzdelávania v oblasti inovatívnych a inkluzívnych metód. Tiež škola SG a SZŠ participovala na Projektoch vzdelávania pre riaditeľov a manažérov škôl s vysokou koncentráciou rómskych žiakov ako príklad dobrej praxe cez vzdelávacie projekty NIVAM

Súkromná spojená škola a Súkromné gymnázium sa zameriava :

- na vytvorenie vysoko podnetného výchovno-vzdelávacieho prostredia v atmosfére vzájomnej úcty a lásky,
- zvládnutie požadovaného štandardu ZŠ, SG,
- jazyková pripravenosť pre život v európskej dimenzii v SZŠ – vyučovanie anglického a rómskeho jazyka od 1. ročníka ZŠ, v SG vyučovanie rómskeho jazyka, HaRR, a príprava na maturitu v ROJL a ANJ,
- vytváranie kompetencií pre prácu s IKT,
- napĺňanie celodenného výchovného systému (CVS) účasťou na prácach v záujmových útvaroch SCVČ ako aj rozvíjaním umeleckých daností v SZUŠ v hudobnom a výtvarnom

- odbore, posilňovanie vlastnej identity u žiakov rómskej národnosti prostredníctvom vyučovania rómskeho jazyka, literatúry a rómskych reálií, a zároveň u nerómskych žiakov rozvíjanie pozitívneho vzťahu ku kultúrnym hodnotám rómskej menšiny,
- zapájanie žiakov do regionálnych a miestnych súťaží: Spievam, spievaš, Slávik olympiády a príležitostné vystúpenia, aktívna účasť a vystúpenia na konferenciách a seminároch na národnej a medzinárodnej úrovni,
 - prezentácia vzdelávacích výsledkov a prístupov na Medzinárodnej vedeckej konferencii v Bratislave 8.apríla 2024, ktorá nadviazala na konferenciu v Kremnici v januári 2023 „Rómsky jazyk – most medzi nami“ a na národnej a medzinárodnej úrovni,
 - prezentácia gymnázia a škôl z Asociácie škôl s vyučovaním rómskeho jazyka rómskych študentov,
 - škola bola zapojená zahraničných projektoch, žiaci sú aktívny na konferenciách v zahraničí, v rámci projektu Fair Future s Mestom Graz, škola vytvorila učebné texty na Rómsky jazyk v spolupráci s Univerzitou Graz – v projekte QUALIROM, a pokračuje pod názvom Rómsky jazyk most medzi nami, aj v roku 2023. Niekoľko rokov pracuje pri škole Klub rómskeho jazyka. Pravidelne sa zúčastňuje na Európskom dni jazykov;
 - Škola s pedagogičkou Mgr. Tököliovou D. v spolupráci s RTVS natočila sériu vyučovacích videí cez EDU TV na vyučovanie rómskeho jazyka pre školy pre rôzne tematické okruhy s využitím pre celé Slovensko.

Realizované boli úspešné projekty s cieľom implementovať vyučovanie rómskeho jazyka do škôl na potrebnej odbornej úrovni, v rámci školského vzdelávacieho programu, ktorý naše školy úspešne realizujú vo všetkých ročníkoch základnej a strednej školy.

Školy zrealizovali množstvo programov, workshopov, osvetových programov, pobytov, jazykový tábor, kontakty na Univerzity doma a v zahraničí – spolupracuje naďalej s Karlovou univerzitou Praha, Univerzitou Graz, UKF Nitra, Prešovskou univerzitou, VŠ SPaZs. Alžbety Košice, Súkromným hudobným a dramatickým konzervatóriom Košice, SPARK Košice, Rómskou tlačovou agentúrou Prešov, Štátnou vedeckou knižnicou Prešov, Múzeom rómskej kultúry Brno a pod.

Školy nadväzujú na tradíciu návštev kultúrnych a vzdelávacích inštitúcií ako sú Slovenské národné múzeum Bratislava a Martin, posilnenie vedeckého prístupu u žiakov návšteva „NOC VÝSKUMNÍKOV“ v Prešove v septembri 2023.

Konferencie mali za cieľ posilniť a implementovať inkluzívny model vzdelávania, rozvoj vzdelávania rómskeho jazyka na národnej úrovni. Škola získala ocenenie ROMA SPIRIT 2016 za inkluzívny prístup a posilnenie identity vo vzdelávaní rómskych študentov.

Do roku 2024 študenti maturovali v rokoch 2016, 2018, 2019, 2020, 2021, 2023 spolu 51 študentov. V ďalšom štúdiu pokračovalo cca 33 %. Magisterské štúdium ukončili 2 absolventi Hudobné a výtvarné umenie – pedagogický smer. Bc získali 6 absolventi a 2 ukončujú Mgr.a Ing. štúdium. Ostatní sa uplatnili na trhu práce.

Z nenormatívnych finančných prostriedkov boli realizované aktivity pre žiakov podľa plánu. Výsledky inkluzívneho vzdelávania a vzdelávania k identite boli a sú zdrojom k odborným prístupom v pracovných skupinách (pri ÚSV RK a MŠVVaŠ ako aj VÚDPaP, (ŠPÚ), NÚCEM, MPC a pod.) k stratégii integrácie Rómov do roku 2020 a STRATÉGII ROVNOSTI, INKLÚZIE A PARTICIPÁCIE RÓMOV DO ROKU 2030.

Prostredníctvom Vzdelávacích inštitúcií NIVAM boli zapojení pedagogickí zamestnanci do vzdelávania v oblasti inovatívnych a inkluzívnych metód. Tiež škola SG a SZŠ participovala na Projektoch vzdelávania pre riaditeľov a manažérov škôl s vysokou koncentráciou rómskych žiakov ako príklad dobrej praxe cez vzdelávacie projekty NIVAM.

Materiálna vybavenosť:

Priestorové podmienky školy (vonkajšie aj vnútorné) sú dobré, ale nepostačujúce. Estetika školských priestorov je na veľmi dobrej úrovni. Priestory tejto školy sú členené do troch budov.

- Súkromná materská škola je v budove na Angyalovej ulici č. 417/31 – v budove **Modelového centra dennej starostlivosti o deti**, kde sa nachádzal aj trieda mladšie deti MŠ, trieda pre predškolákov a trieda pre prvý, druhý ročník ZŠ, s klavírom a didaktickou technikou IT tabule, IKT PC s príslušenstvom. Pre deti Súkromnej MŠ a žiakov a SZŠ je k dispozícii školská jedáleň na výdaj jedla. Zároveň v tejto budove prebiehala časť výučby SZUŠ a krúžková činnosť SCVČ.
- v **budove na Dolnej ulici č. 48/19** sa nachádzajú administratívne priestory Súkromnej spojenej školy, kde sú aj priestory riaditeľne Súkromnej spojenej školy, Súkromného gymnázia a Súkromného CVČ. V tejto budove sú učebne s PC audiovizuálnou technikou, multimediálna učebňa pre výučbu cudzích jazykov, práce na PC a informatiky a odborné hudobné učebne a hudobné nahrávacie štúdio. Integrálnou súčasťou Súkromnej spojenej školy, hoci nie je organizačnou súčasťou, je Súkromné centrum voľného času „Nádvorie“ v Kremnici, nakoľko je v tej istej zriaďovateľskej pôsobnosti občianskeho združenia eMKLub Kremnica. Takto je vytvorený priestor pre pohybové, mimoškolské a voľno-časové aktivity žiakov (viacúčelové športové ihrisko s možnosťou zimného klziska, prírodný amfiteáter, detský vozový park so semaformi pre dopravnú výchovu, klubovne pre krúžkovú činnosť...). Pri SZŠ je zabezpečená činnosť ŠKD. V tejto budove sa nachádzajú aj ďalšie odborné učebne a veľká sála hudobné učebne s klavírom a orfovými nástrojmi je k dispozícii aj pre potreby SZUŠ a SZŠ. Pre žiakov a pedagógov je k dispozícii knižnica s IKT programami. V tejto budove je školská jedáleň pre prípravu a výdaj školských obedov, desiat a olovrantov.
- **kmeňové učebne** a multimediálna učebňa pre 14 PC. Miestnosť pre asistentov učiteľa je určená na výchovu a vzdelávanie inkluzívneho charakteru od SŠI ČSA 193/1 Kremnica
- telocvičňu pre potreby SZŠ a SG, od SŠI ČSA 193/1 Kremnica na ul. Kutnohorská v Kremnici
- pretrváva a je nevyhnutnosťou riešiť priestorové podmienky pre potrebu výchovy a vzdelávania na požadovanej úrovni, aby zriaďovateľ mohol zabezpečiť požadovanú kvalitu vybavenosti už v nasledujúcom školskom roku, nakoľko chýbajú odborné učebne a učebne na delenie a telocvičňa.
- Návrh na riešenie našej priestorovej situácie už bol ako žiadosť poslaný na BBSK, na dlhodobu nevyužívanú školskú budovu vo vlastníctve BBSK a v dočasnom nájme súkromného zriaďovateľa strednej školy, ktorý je vo výpovednej lehote.

Riaditeľka SŠI, ČSA 183/1 Kremnica uzavrela zmluvu s našou školou do 31.08.2026, ktorú je potrebné predĺžiť na ďalšie obdobie, keďže naša škola SG nedisponuje inými vlastnými priestormi, pomoc zo strany štátu, RUŠS v Banskej Bystrici a samosprávy BBSK je vítaná a nevyhnutná.

Pri vzniku školy SG v roku 2008 na požiadanie štátu nám boli priestory garantované, ako aj jej rozvoj (nakoľko šlo o spoluzitie so školou s klesajúcim počtom žiakov so sluchovým postihnutím). K 01.01.2019 napriek tomu, že priestory sme využívali pre účely našej školy bola zaradená do siete škôl aj škola pre žiakov s narušenou komunikačnou schopnosťou pod tým istým riaditeľstvom špeciálnej školy, kde sme boli v nájme. Došlo k výpovedi k 30.06.2019 bez toho, aby bola záruka zotrvať v pridelennej budove alebo náhrada aj zo strany štátu podporená, aby došlo k plynulému prechodu do iných priestorov.

Priestory pre Súkromný školský internát je **na ulici Sama Chalúpku** rovnako prenajatý od tejto špeciálnej školy. Interiér internátu bol zrekonštruovaný na 4 rodinné bunky, zariadené pre

účely celodenného výchovného systému rodinného typu a uvedené do prevádzky v 2. polroku školského roku 2008/2009 s kapacitou 14 izieb po 4 lôžka s možnosťou prístelky. Súkromné gymnázium bolo zriadené ako spoločenská objednávka MŠVVaŠ SR na požiadanie KŠU v Banskej Bystrici po osobnom rokovaní pána prednostu Topoľského a za účasti pani Ing. Kolárskej ako naplnenie potreby vzdelávania talentovaných rómskych žiakov po zániku Gandhiho gymnázia v Lučenci. Od 01.09.2019 sa musela kapacita znížiť o polovicu v dôsledku núteného riešenia a sťahovania sa z priestorov na ČSA 183/1 na 1. poschodie na S. Chalupku pre účely vytvorenia tried.

Návrhy na skvalitnenie vzdelávacieho procesu:

Predpokladom úspešnosti ďalšej činnosti a rozvoja školy a výsledkov žiakov sú závislé od poskytnutia primeraného počtu vzdelávacích priestorov, novej budovy školy a rozšírenie školského internátu. Taktiež zabezpečenie financovania na základe analýzy využiteľnosti a efektívnosti použitia materiálnej vybavenosti (budov, energii, a pod.) Cieľom je efektívne zhodnotenie materiálneho zabezpečenia a prínos vzdelania a uplatnenia sa žiakov na trhu práce, stať sa daňovými poplatníkmi a nie príjemcami sociálnych dávok.

Riešenie by bolo nevyhnutné už pred nástupom do ďalšieho školského roka s analýzou potrieb až po maturitný ročník.

Zriaďovateľ Súkromného gymnázia nemá vo vlastníctve vzdelávacie priestory.

Keďže 01.09.2019 bola škola Súkromné gymnázium vypovedaná z priestorov na ČSA 183/1, a to rozhodnutím riaditeľky SŠI, ktorá zriadila v rámci novovzniknutej Spojenej školy internátnej novú zložku – školu pre žiakov s narušenou komunikačnou schopnosťou, v týchto priestoroch bez toho, aby sa mala naša škola kde presťahovať. Takto sa naša škola dostala do neriešiteľného tlaku, a to aj s vedomím nadriadeného orgánu MV SR, MŠVVaŠ SR a splnomocnenca USV RK a musela sa z pôvodných priestorov vysťahovať. Jediným riešením bolo znížiť kapacitu v internáte a na 1. poschodí zriadiť triedy nakoľko štát neponúkal iné priestory a zriaďovateľ ako súkromný nemá žiadne možnosti.

Vyučovanie je v 2 budovách so zníženou kapacitou a využitím ON LINE vyučovania pre žiakov IUP, a tým sú **školy s vyučovaním rómskeho jazyka v SZŠ a SG ako jediné na Slovensku v ohrození** aj z titulu nízkeho normatívneho financovania nízkeho počtu žiakov bez potrebných priestorových internátnych kapacít. Riešením je, pokračovať v prenajatých priestoroch (RÚŠS BB) treba ich stabilizovať prípadne ich rozšíriť resp. získať do prenájmu školské priestory v blízkosti našej hlavnej budovy (BBSK), ktoré sú určené na vzdelávanie, avšak sú dlhodobo prázdne.

Riešením je spolupráca samosprávnych orgánov s podporou štátnej správy pre **zabezpečenie rovnakého prístupu ku kvalitnému vzdelávaniu pre žiakov ohrozených sociálnym vylúčením z MRK/SZP** v zmysle Stratégie pre integráciu Rómov do roku 2030.

Modelové centrum dennej starostlivosti o deti (Angyalova ul. Č. 417/31):

Poskytuje výchovno-vzdelávaciu a sociálnu starostlivosť pre rómske a nerómske deti mesta Kremnica a okolia. Základom *Modelového centra dennej starostlivosti* je súkromná materská škola (SMŠ), do ktorej je zapísaných 19 detí, z toho viac ako 90 % detí rómskych. V SMŠ sa deti zaškoloňujú v *predškolskej príprave*. Okrem klasickej výchovno-vzdelávacej činnosti v zmysle štátnych osnov pre materské školy sa tu deťom a ich rodičom poskytuje aj sociálna starostlivosť. V zariadení sa realizuje aj časť adaptačného programu pre dievčatá z útulku v Kremnici. V Modelovom centre je zároveň od školského umiestnená **Súkromná spojená škola** (SMŠ, SZŠ a SZUŠ – hudobný a výtvarný odbor) ako aj klubové priestory. V Súkromnej materskej škole sa realizuje program pre predprimárne vzdelávanie predškolákov. V prízemí

a na poschodí sú triedy pre materskú školu a predškolskú prípravu a prvý, druhý ročník SZŠ s jedálňou a herňou. Areál budovy má záhradný, parkový a hrací areál s preliezačkami určený na aktivity tejto vekovej kategórie.

Súkromné centrum voľného času Nádvorie (Dolná 48/19)

Súkromné centrum voľného času je zamerané predovšetkým na marginalizáciou ohrozené skupiny detí a mládež mesta Kremnica a okolia (rómske deti, mládež a mladé rodiny mládež z útulkov a domovov na pol ceste po ukončení ústavnej výchovy v rámci ich adaptácie na samostatný život, ďalej deti a mládež zo základných a stredných škôl mesta Kremnica a okolia). Chod domu sa riadi samostatným harmonogramom. Základom činnosti sú ponuky zmysluplných výchovno-vzdelávacích, osvetových a kultúrnych, ale i sociálnych aktivít pre spomenuté cieľové skupiny.

Na rozvojovú činnosť voľno-časových aktivít v rámci CVS sa realizujú programy pre žiakov z MRK, ktoré sú čiastočne financované zo vzdelávacích poukazov (nenormatívne finančné prostriedky).

Činnosť bola rozdelená na:

- a) *pravidelná krúžková činnosť* - detské krúžky,
- mládežnícke krúžky;
- b) *letná prázdninová činnosť* - materské centrum a denné tábory – činnosť v prac. dňoch,
- stanovište hier – permanentná činnosť,
- tábory v rámci Slovenska,
- letné školy;
- c) *príležitostné programy pre deti a mládež počas celého roka*
- popis jednotlivých činností je v podrobnej správe SCVČ (víkendové pobyty, akadémia a podobne);
- d) *poradenstvo* - pre mladých dospelých po odchode z detského domova, uplatnenie sa na trhu práce a pod;
- e) *stredisko prvého kontaktu* pre žiakov, rodičov a činnosť školského podporného tímu – asistentov učiteľa a sociálneho pedagóga.

Aktivity SCVČ sú súčasťou celodenného výchovného systému (CVS), cieľom ktorého je výchova a vzdelávanie detí a mládeže, prevažne (SZP) a MRK.

Financovanie SCVČ – z titulu nesolventnosti rodičov uhrádzať poplatky za deti, ako aj mládež v hmotnej núdzi, náklad znáša zriaďovateľ prostredníctvom inej činnosti a sponzorstiev, v zmysle § 5, ods. 6c Zákona NR SR č. 596/2003. Aktivity, ktoré nie sú pokryté z dotačných zdrojov a vyžadujú vyššiu finančnú náročnosť, zriaďovateľ v rámci projektu „Cez deti k rodine“ získava z rozličných fondov a sponzorských darov.

4. Zhodnotenie problémov zabezpečenia CVS (celodenného výchovného systému)

Oproti predchádzajúcim rokom nastali čiastočné zmeny v zlepšení financovania a nevyhnutného priestorového vybavenia. Naše odporúčania by bolo potrebné zapracovať do legislatívy a financovania inkluzívneho školstva.

1. Pretrváva zníženie normatívu, t. j. obmedzenie **pri SCVČ** 1 krúžok na žiaka sú ohrozujúce faktory pre inkluzívnu formu výchovno-vzdelávacieho procesu. Obmedzenie pre financovanie na CVČ šk. zariadenia pri toku financií z obce, ktorý má trvalý pobyt,

vyučuje z financovania žiakov z okolitých obcí a žiakov bývajúcich na školskom internáte, **nakoľko obce nereagujú na žiadosti dofinancovať svojich občanov, ktorí sa vzdelávajú mimo trvalého bydliska**, nehovoriac a administratívnej a neschodnej ceste pri dožadovaní sa podpory u obcí .

2. **Normatívne príspevky sa zrovnoprávnili aj pre súkromné školy v roku 2024 voči štátnym školám a školským zariadeniam.** Zvlášť problém výchovy a vzdelávania žiakov zo sociálne znevýhodneného prostredia (SZP) si **vyžaduje hlbšiu analýzu potrieb a ich finančného zabezpečenia z hľadiska nastavenia celodenného výchovného systému**, ktorý sa javí ekonomicky najúspornejší pre spoločnosť s dlhodobým efektom zaradenia sa, integrácie tejto cieľovej skupiny a uplatnenia sa na trhu práce.
3. **Financovanie súkromných škôl a školských zariadení** okrem normatívneho príspevku **vyžaduje systémovú pomoc zo strany štátu**, nakoľko **nesolventnosť rodičov neumožňuje rodičom** v hmotnej núdzi, alebo ŽM **uhrádzať príspevky** na cestovné, voľno-časové aktivity v SCVČ, SZUŠ **ako aj náklady spojené s predškolskou prípravou v SMŠ pre mladšie deti**. Tieto nadštandardné náklady **znášal v roku 2023 zriaďovateľ**. Príspevky od rodičov – z hľadiska nesolventnosti (HN, ŽM, dlžobná záťažnosť) sú minimálne (**pokrytie doplatku stravy najmä pre SMŠ a SG**). SSS a SG hľadá viaczdrojové financovanie cez Národné projekty „Pomáhajúce profesie ...“ Problém sa vyskytne pri ukončení projektov, na ktoré by malo nadviazať financovanie, ktoré je legislatívne zakotvené.
4. Normatívne príspevky boli nedostačujúce, všetky ostatné **potreby boli pokryté z darov, sponzorstiev domácich a zahraničných, dotácií projektov, spolupracujúcich združení** a pod., čo zvyšuje náročnosť procesu a nestabilitu pri zmenách, alebo ukončení projektov: „*V základnej škole úspešnejší ...*“ a „*Inklúzia cesta podpory ...*“
5. **Zvýšený normatív na vyučovanie rómskeho jazyka nie je pre školy s vyučovaním rómskeho jazyka zohľadnený pre stredné školy**. Časť nepokrytých výdavkov boli financované z dohodovacieho konania v roku 2023.
6. **Pripravuje sa legislatíva a pre financovanie žiakov zo SZP/HN a ŠVVP nastavenie efektívneho systému**
7. **Odporúčame na najvyššej úrovni medzirezortný prístup** na úrovni ministerstiev k problematike „*pro-chudobnej politiky*“ **ako definuje inkluzívne vzdelávanie v svojom dokumente medzinárodná vzdelávacia organizácia UNESCO**. Navrhujeme **prehodnotiť normatívy pre špeciálne školy a zariadenia**, a v prípade žiaka zo SZP/MRK do bežného prúdu vzdelávania – na bežné školy a zariadenia presmerovať tieto **navýšené zdroje pre školy, ktoré inklúziu realizujú**. (inkluzívny tím – sociálny pracovník, špeciálny pedagóg, liečebný pedagóg, školský psychológ a asistent učiteľa a ďalšie zabezpečenie zdrojov na inkluzívny balíček pre žiakov na strednej škole, obzvlášť na osemročnom gymnáziu, kde žiaci sú vo veku ZŠ – stravovanie, hygiena, zdravotná starostlivosť. Legislatíva počíta so školským podporným tímom, čo je výhodou pre zlepšenie inkluzívneho vzdelávania na školách so zvýšenou koncentráciou žiakov zo SZP/MRK.). **Školský podporný tím je krytý čiastočne z projektov** .

5. Prehľad jednotlivých zariadení sociálnych služieb v zriaďovateľskej pôsobnosti združenia

Zariadenia poskytujúce sociálne služby v zriaďovateľskej pôsobnosti združenia podľa druhu, formy a miesta poskytovania sociálnej služby:

1. Útulky – pobytová forma

- a) Útulok pre dievčatá, Nová Dolina 760/51, 967 01 Kremnica
- b) Útulok pre dievčatá, Hostie č. 326, 951 94 Zlaté Moravce
- c) Útulok pre dievčatá, Lovčica-Trubín č. 13, 966 23
- d) Útulok pre dievčatá, Malá Lehota č. 10, 966 42

2. Domov na pol ceste – pobytová forma

- a) Domov na pol ceste „Rázcestie“, 966 42 Malá lehota č.12

1. ÚTULKY – POBYTOVÁ FORMA

a) Útulok pre dievčatá – Kremnice, Nová dolina 760/51

Útulok bol zaregistrovaný do registra poskytovateľov sociálnych služieb Banskobystrického samosprávneho kraja dňa 06.08.1999 s účinnosťou od 01.07.1999.

Maximálna kapacita zariadenia je 20 dievčat. Priemerný počet prijímateľov sociálnej služby v roku 2024 bol 12,59.

Sociálne služby sa poskytujú už od roku 1998. V útulku sa poskytuje ubytovanie na určitý čas, sociálne poradenstvo, pomoc pri uplatňovaní práv a právom chránených záujmov, rozvoj pracovných zručností, nevyhnutné ošatenie a obuv pre dievčatá cieľovej skupiny. Útulok tiež utvára podmienky pre prípravu a výdaj stravy, resp. pre výdaj potravín, vytvára podmienky pre nevyhnutnú základnú osobnú hygienu, pranie, žehlenie a údržbu bielizne a šatstva a tiež pre záujmovú činnosť.

Objekt je trojpodlažný. Z dvora objektu je vstup, ktorý chodbou nadväzuje na kanceláriu zariadenia. Na prízemí sa nachádzajú skladové priestory, 2x WC s predsienkou a umývadlom, slúžiace pre krajčírsku dielňu, ktorá je súčasťou zariadenia. Samostatná miestnosť je určená pre majsterku výcviku. Na prvom poschodí sa chodbou ide do priestrannej kúpeľne s vaňou a sprchovacím kútom, tiež s umývadlom. Priestraná kuchyňa je vybavená kuchynskou linkou, umývacím dresom, chladničkou, mikrovlnnou rúrou a plynovým sporákom, stolom a stoličkami. Kuchyňa má tiež svoj balkón. Z chodby je prístup do WC s umývadlom. Z chodby je vchod do priestrannej izby 8 x 6 m, vybavenej estetickou presklenou stenou, stoličkami a sedačkami (slúžiacej ako obývačka). Z chodby sa prechádza do izby 6 x 6 m, vybavenej 2 poschodovými posteľami, váľandami, skriňami, stolíkom so stoličkou a kobercom. Na druhom podlaží sa nachádza kúpeľňa, WC a kuchyňa úplne identicky vybavená ako zariadenia na prvom podlaží. Ďalej sa tu nachádza rovnako veľká izba ako na prvom podlaží a dve ďalšie spálne rozmerov 6 x 4 m rovnako vybavené ako všetky menované spálne. Na treťom podlaží sa nachádza samostatná izba s WC a sprchovacím kútom a ďalšia izba v podkroví štandardne vybavená. Veľký povalový priestor slúži ako sklad materiálu. Objekt je zásobovaný pitnou a úžitkovou vodou z mestského vodovodu. Odpad je riešený domovou čističkou a kapacitou 30 obyvateľov umiestnenou na dvore objektu. Vykurovanie je ústredné s kotolňou. Na budove sú umiestnené slnečné kolektory, ktoré tvoria hospodárnu podporu vykurovania a prípravy teplej vody.

Nad rámec zákonných povinností poskytuje útulok aktivity súvisiace s procesom adaptácie PSS na samostatný život. Tieto aktivity permanentne zastrešujú dva väčšie programy, a to: „Program adaptácie dievčat cieľovej skupiny na samostatný život“ a „Program

aktivizácie...“, zameraný na získanie pracovných návykov dievčat cieľovej skupiny. Program adaptácie na samostatný život sa riadi vlastnou vypracovanou metodikou zameranou na serióznu prípravu PSS na samostatný život, resp. založenie vlastnej rodiny. V rámci programu aktivizácie dievčatá pracovali na jednotlivých pracoviskách projektu (kuchyňa praktického vyučovania, obsluha domov, pomoc pri starostlivosti o malé deti, chovateľská a pestovateľská činnosť atď.). Dôležitou časťou bol projekt „Bio Knoblauch Romanes“ zameraný na dopestovanie biocesnaku. Niektoré dievčatá pracujú v spoločnosti GROTTO Bartošova Lehôtka v riadnom pracovnom pomere.

b) Útulok pre dievčatá – Hostie 326, okres Zlaté Moravce

Uvedený útulok bol zaregistrovaný a zaradený do registra zariadení poskytujúcich sociálne služby v Banskobystrickom samosprávnom kraji, pričom financovanie zabezpečuje Nitriansky samosprávny kraj. Sociálna služba sa poskytuje od 15.03.2004.

Maximálna kapacita zariadenia je 10 miest. Priemerný počet prijímateľov sociálnej služby v roku 2024 bol 6,00.

Objekt je dvojpodlažný. Z dvora objektu je vstup, ktorý verandou nadväzuje na chodbu vedúcu do suterénu a podkrovia v dvoch oddeleniach. V suteréne sa nachádzajú 2 izby, kuchyňa, WC, kúpeľňa s vaňou a sprchovacím kútom a sklad pod schodišťom vedúcim do podkrovia. V podkroví je chodba s vchodom do kúpeľne a samostatného WC, kuchyne a do 4 podkrovných izieb – spální. V časti na medzipodlaží je priestranná spoločenská miestnosť. Priestranné kuchyne sú vybavené kuchynskou linkou, umývacím dresom, chladničkou, mikrovlnou rúrou a plynovým sporákom, samozrejme stolom a stoličkami. Podkrovná kuchyňa má tiež svoj balkón.

Objekt je zásobovaný pitnou a úžitkovou vodou z obecného vodovodu. Odpad je riešený žumpou s kapacitou 20 obyvateľov umiestnenou na dvore objektu. Vykurovanie je ústredné s kotolňou na pevné palivo, ohrev teplej vody je ešte alternatívne možný zemným plynom.

Útulok poskytuje ubytovanie na určitý čas, sociálne poradenstvo, pomoc pri uplatňovaní práv a právom chránených záujmov, rozvoj pracovných zručností nevyhnutné ošatenie a obuv pre dievčatá cieľovej skupiny. Útulok tiež utvára podmienky pre prípravu a výdaj stravy, resp. pre výdaj potravín, vytvára podmienky pre nevyhnutnú základnú osobnú hygienu, pranie, žehlenie a údržbu bielizne a šatstva a tiež pre záujmovú činnosť.

Nad rámec zákonných povinností (podobne ako v Kremnici) útulok poskytuje aktivity súvisiace s adaptáciou dievčat na samostatný život, ktoré zastrešujú dva väčšie programy, a to: „Program adaptácie bývalých chovaniiek cieľovej skupiny na samostatný život“ a „Program aktivizácie...“, zameraný na získanie pracovných návykov PSS. Program adaptácie na samostatný život sa riadi vlastnou vypracovanou metodikou zameranou na serióznu prípravu PSS na samostatný život, resp. založenie vlastnej rodiny. Dievčatá v rámci adaptácie spolu s asistenciou vyrábajú rôzne ručné výrobky a vykonávajú iné aktivity, ktoré poskytujú priestor pre ich kreativitu. V záhrade a v ovocnom sade pestujú a starajú sa plodiny, ktoré potom po ich dozretí spracovávajú pre vlastnú potrebu. Starajú sa aj o domáce zvieratá. Dievčatá prejavujú aktivitu aj pri príprave jedál. Dievčatá sa aktívne zapájali do medzinárodného projektu pestovania „bio-cesnaku“.

c) Útulok pre dievčatá – Lovčica-Trubín č. 13, okres Žiar nad Hronom

V obci Lovčica-Trubín č. 13 eMKLub v roku 2006 získal do vlastníctva rodinný dom s rozľahlou záhradou. Po malej adaptácii sa objekt pripravil tak, aby spĺňal podmienky na poskytovanie sociálnej služby a dňa 01.07.2006 bol zaregistrovaný ako „útulok“ v zmysle platného zákona.

Kapacita zariadenia je 10 dievčat cieľovej skupiny. Priemerný počet prijímateľov sociálnej služby v roku 2024 bol 7,97 PSS.

Útulok poskytuje ubytovanie na určitý čas, sociálne poradenstvo, pomoc pri uplatňovaní práv a právom chránených záujmov, rozvoj pracovných zručností nevyhnutné ošatenie a obuv pre dievčatá cieľovej skupiny. Útulok tiež utvára podmienky pre prípravu a výdaj stravy, resp. pre výdaj potravín, vytvára podmienky pre nevyhnutnú základnú osobnú hygienu, pranie, žehlenie a údržbu bielizne a šatstva a tiež pre záujmovú činnosť.

Objekt je jednopodlažný. Z dvora objektu je vstup, ktorý chodbou nadväzuje na kuchyňu vybavenú kuchynskou linkou, umývacím dresom, chladničkou, mikrovlnnou rúrou a plynovým sporákom s elektrickou rúrou. Z chodby je prístup do kúpeľne s vaňou a umývadlom. WC je štandardné splachovacie s malým umývadlom.

Z chodby je vchod do priestrannej izby 5x5 m, vybavenej estetickou presklenou stenou, umývacím dresom, posteľami, stolom a sedačkou. Z tejto izby sa prechádza do ďalšej izby 5x5 m vybavenej dvoma poschodovými posteľami, stolíkom so stoličkou a kobercom. Z chodby je vchod do ďalšej izby 5x5 m s rovnakými vybavením ako v predchádzajúcej izbe.

Objekt je zásobovaný pitnou a úžitkovou vodou z obecného vodovodu. Odpad je riešený domovou žumpou umiestnenou v záhrade objektu. Vykurovanie je ústredné podvojný (pec na uhlie a plynová pec).

V roku 2007 sa začala a v roku 2017 pokračovala rekonštrukcia tohto objektu nadstavbou podkrovia, kde vzniknú 4 ďalšie spálne, kuchyňa s toaletami a spoločenská miestnosť.

V roku 2024 sme začali prípravné práce potrebné pri zatepľovaní budovy. V prístavbe bude výrobná, ktorá bola pôvodne plánovaná pre cukrárenskú výrobu, avšak nakoľko sa medziasom zdarne rozvinul medzinárodný projekt pestovania „bio-cesnaku“ PSS útulkov, pravdepodobne dielňa bude slúžiť tomuto účelu. Niektoré dievčatá pracujú v spoločnosti GROTTO Bartošova Lehôtka v riadnom pracovnom pomere.

d) Útulok pre dievčatá z detských domovov a krízových rodín – Malá Lehota č. 10, okres Žarnovica

Podobne v obci Malá Lehota č. 10 OZ eMKLub v roku 2006 získalo do vlastníctva rodinný dom s rozľahlou záhradou. Po rekonštrukcii strechy, zabudovaní čističky a zariadení objektu sa tento pripravil tak, aby spĺňal podmienky na poskytovanie sociálnej služby a dňa 29.09.2006 bol zapísaný do registra poskytovateľov sociálnych služieb na BBSK.

Maximálna kapacita zariadenia je 7 dievčat cieľovej skupiny. Priemerný počet prijímateľov v roku 2024 bol 2,96.

Objekt je jednopodlažný. Z dvora objektu je vstup, ktorý dlhou chodbou nadväzuje na priestranú kuchyňu s jedálenskou časťou. V objekte je tiež priestraná špajza so skladovým priestorom. Kuchyňa je vybavená ľahko umývateľnou dlažbou, výkonným sporákom na pevné palivo, plynovým sporákom s elektrickou rúrou, kuchynskou linkou s umývacím dresom, bojlerom na ohrev vody, mikrovlnnou rúrou a kuchynským vybavením.

Z chodby je prístup do kúpeľne s vaňou a umývadlom a WC (štandardné splachovacie).

Z chodby je vchod do priestrannej izby 5x5 m, vybavenej krbovou pecou 7,5 KW, skriňami a posteľami. Z tejto izby sa prechádza do ďalšej izby 5x5 m vybavenej dvoma poschodovými posteľami, skriňami a stolíkom. Táto izba je vykurovaná malou liatinovou nórskou pieckou o výkone 5,5 KW.

Objekt je zásobovaný pitnou a úžitkovou vodou z miestneho vodovodu. Odpad je riešený malou domovou čističkou umiestnenou na dvore. Vykurovanie je lokálne (piecky na drevo) v každej miestnosti.

Útulok poskytuje ubytovanie na určitý čas, sociálne poradenstvo, pomoc pri uplatňovaní práv a právom chránených záujmov, rozvoj pracovných zručností nevyhnutné ošatenie a obuv pre dievčatá cieľovej skupiny. Útulok tiež utvára podmienky pre prípravu a výdaj stravy, resp. pre výdaj potravín, vytvára podmienky pre nevyhnutnú základnú osobnú hygienu, pranie, žehlenie a údržbu bielizne a šatstva a tiež pre záujmovú činnosť.

2. DOMOV NA POL CESTE – POBYTOVÁ FORMA

a) Domov na pol ceste – „Rázcestie“ – Malá Lehota č. 12, okres Žarnovica

OZ eMKLub v obci Malá Lehota získalo tiež do vlastníctva rodinný dom súpisné číslo 12 (so záhradou a hospodárskymi budovami), ktorý bol po rekonštrukcii prízemí dňa 25.05.2010 zaregistrovaný na BBSK ako „Domov na pol ceste – Rázcestie“ pre bývalé chovanky detských domovov (v zmysle zákona č. 448/2008 Z. z. o sociálnych službách) s maximálnou kapacitou 8 dievčat. Priemerný počet prijímateľov sociálnej služby v roku 2024 bol 3,00.

Objekt je jednopodlažný. Z dvora objektu je vstup, ktorý dlhou chodbou nadväzuje na priestranú kuchyňu s jedálenskou časťou. V objekte je tiež priestraná špajza so skladovým priestorom. Kuchyňa je novo zrekonštruovaná, vybavená ľahko umývateľnou dlažbou, výkonným sporákom na pevné palivo, plynovým sporákom s elektrickou rúrou, kuchynskou linkou s umývacím dresom, chladničkou, mrazničkou, mikrovlnou rúrou a najnutnejším kuchynským vybavením. Z kuchyne je prístup do kúpeľne so sprchovacím kútom a umývadlom a práčkou, WC je štandardné splachovacie. Z kuchyne je ďalej vchod do priestrannej spálne, vybavenej murovanou kachľovou pecou, skriňami a dvoma poschodovými posteľami a s 2 prístelkami a taktiež prechod do ďalšej izby vybavenej 2 posteľami, sedačkou, stolom, stoličkami, komodou, sekretárom a knihovníčkou a malou estetickou pieckou.

Objekt je zásobovaný pitnou a úžitkovou vodou z obecného vodovodu. Odpad je riešený 20 m³ žumpou. Vykurovanie je zabezpečené z centrálnej kotolne (v suteréne objektu pecou KN 22 na uhlie) rozvodom radiátorov do jednotlivých miestností. Okrem toho každá obytná izba má aj svoje lokálne kúrenie na pevné palivo.

V roku 2024 pokračovala rekonštrukcia podkrovia a iných priestorov, ktorá však nebráni prevádzke prízemnej časti. Finančné prostriedky na investície poskytlí súkromné osoby. Ďalšie pokračovanie rekonštrukcie sa realizuje zo sponzorských darov.

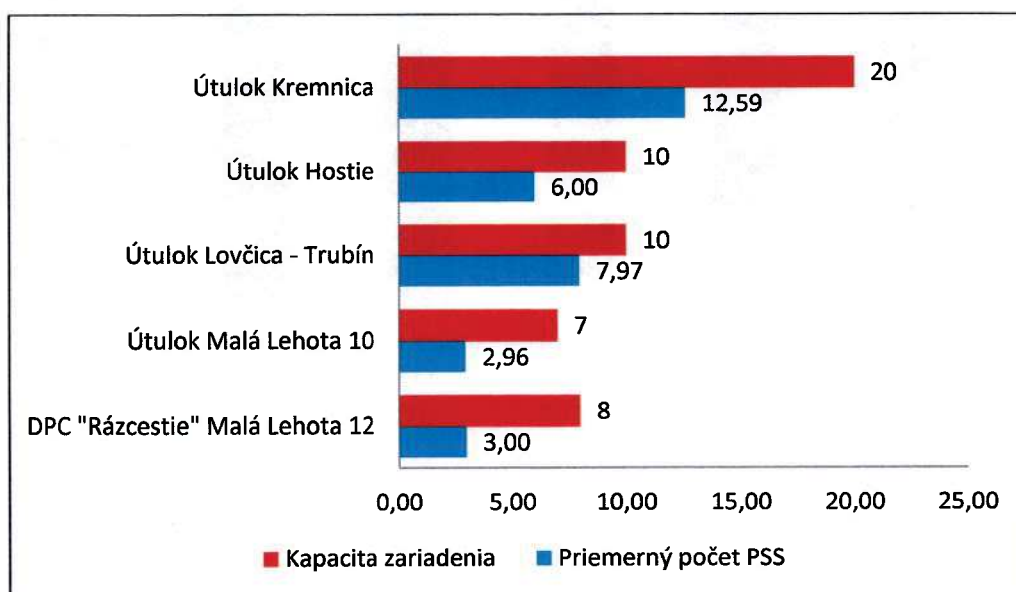
Domov na pol ceste poskytuje v zmysle § 27 zákona č. 448/2008 Z. z. o sociálnych službách ubytovanie na určitý čas, sociálne poradenstvo, pomoc pri uplatňovaní práv a právom chránených záujmov, zabezpečuje rozvoj pracovných zručností, pomoc pri pracovnom uplatnení pre dievčatá cieľovej skupiny. Domov tiež utvára podmienky pre prípravu a výdaj stravy, resp. pre výdaj potravín, vytvára podmienky pre nevyhnutnú základnú osobnú hygienu, pranie, žehlenie a údržbu bielizne a šatstva a tiež pre záujmovú činnosť a taktiež zabezpečuje rozvoj pracovných zručností a pomoc pri pracovnom uplatnení PSS.

Štruktúra prijímateľov sociálnych služieb v útlukoch a v domove na pol ceste k 31.12.2024

Združenie má vytvorené podmienky pre poskytovanie celoročnej pobytovej sociálnej služby v celkovom počte 55 PSS. K 31.12.2024 združenie poskytovalo ubytovanie pre 36 PSS.

Rozdelenie PSS podľa druhu poskytovanej sociálnej služby

Druh sociálnej služby	Kapacita zariadenia	Priemerný počet PSS za rok 2024	Počet PSS k 31.12.2024
Útulok Kremnica	20	12,59	15
Útulok Hostie	10	6,00	6
Útulok Lovčica – Trubín	10	7,97	9
Útulok Malá Lehota 10	7	2,96	3
Domov na pol ceste „Rázcestie“ Malá Lehota 12	8	3,00	3
SPOLU	55	x	36

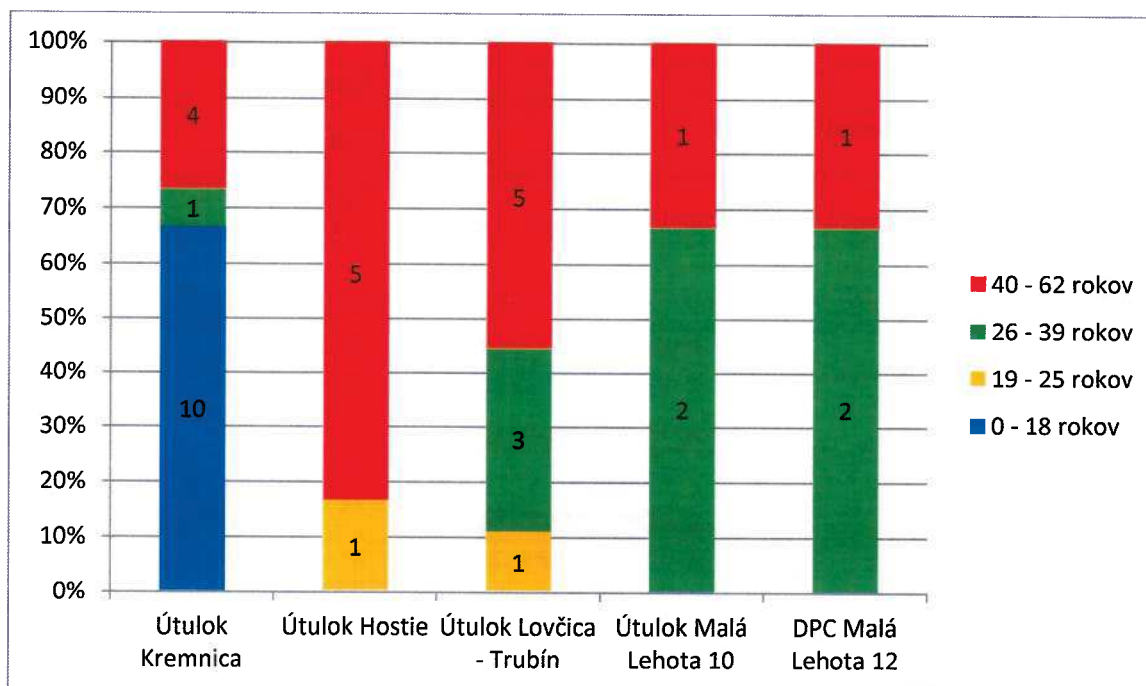


Pohyb PSS v roku 2024 podľa druhu poskytovanej sociálnej služby

Druh sociálnej služby	Útulok Kremnica	Útulok Hostie	Útulok Lovčica-Trubín	Útulok Malá Lehota 10	DPC Malá Lehota 12
Počet PSS k 31.12.2023	10	6	6	2	3
Prijatí	19	0	8	2	0
Prepustení	14	0	5	1	0
Zomrelí	0	0	0	0	0
Počet PSS k 31.12.2024	15	6	9	3	3

Rozdelenie PSS podľa veku a druhu poskytovanej sociálnej služby

Veková štruktúra	Útulok Kremnica	Útulok Hostie	Útulok Lovčica - Trubín	Útulok Malá Lehota 10	DPC Malá Lehota 12
0 – 18 rokov	10	0	0	0	0
19 – 25 rokov	0	1	1	0	0
26 – 39 rokov	1	0	3	2	2
40 – 62 rokov	4	5	5	1	1
SPOLU	15	6	9	3	3



Personálne podmienky a organizačná štruktúra v útulkoch a domove na pol ceste

V zariadeniach sociálnych služieb pracovalo celkovo 10 zamestnancov, z toho v priamom kontakte s prijímateľmi sociálnej služby bolo 8 zamestnancov. Vnútorne je združenie rozdelené do 2 úsekov, ktoré vedie riaditeľ zariadenia sociálnych služieb. Združenie pravidelne vykonáva školenia zamestnancov v oblasti BOZP, PO a CO.

Štruktúra pracovných miest – zariadenia sociálnych služieb – pobytová forma

Úsek	Pracovná pozícia	Počet zamest.	Úväzok				
			Útulok Kremnica	Útulok Hostie	Útulok Lovčica Trubín 13	Útulok Malá Lehota 10	DPC Malá Lehota 12
Riaditeľ		1	0,40	0,15	0,25	0,10	0,10
Sociálny úsek	sociálna pracovníčka	1	0,40	0,15	0,35	0,05	0,05
	asistent sociálnej práce	1	0,30	0,20	0,10	0,02	0,05
	inštruktor sociálnej rehabilitácie	1	0,80		0,10		
	pedagóg záujmovej činnosti	1	0,10	0,03	0,10	0,10	0,20
Ekonomicko- prevádzkový úsek	finančná účtovníčka	1	0,30	0,20	0,20	0,10	0,10
	personálna a mzdová účtovníčka	1	0,30	0,15	0,20	0,05	0,05
	hospodárka	2	0,10	0,80	0,15	0,03	0,05
	prevádzkový zamestnanec	1	0,20	0,05			0,22
SPOLU		10	2,90	1,73	1,45	0,45	0,82

Sociálna práca a zhodnotenie jej dopadu na prijímateľov sociálnej služby v útulkoch a domove na pol ceste

Sociálna práca sa riadi vypracovanou a schválenou „metodikou“.

Každý PSS má založený osobný spis, kde sa zaznamenávajú najdôležitejšie údaje a hlavne jeho osobnostný rast. PSS sú v zmysle metodiky rozdelení do troch stupňov adaptačnej zrelosti (1., 2., a 3. stupeň). Klasifikácia každého stupňa je metodikou presne definovaná a PSS sú viacerými spôsobmi motivovaní prepracovať sa z 3. stupňa adaptačnej zrelosti, do ktorého sú zaraďovaní pri príchode do zariadenia, do 1. stupňa.

Žiadosti do zariadení sú posudzované z viacerých hľadísk, s prednostným riešením PSS z Banskobystrického samosprávneho kraja. V podstate sa vyhovie každému PSS, ktorý prejaví slobodný záujem o poskytovanie ponúkanej sociálnej služby, s výnimkou PSS, ktorých zdravotný stav si žiada umiestnenie v zdravotníckom zariadení na poskytovanie sociálnych a zdravotníckych služieb. V prílohe k žiadosti je potrebné doložiť rodinnú a sociálnu anamnézu, charakteristiku žiadateľa, doklad o ukončení ústavnej výchovy, psychologické vyšetrenie – posledné, nie staršie ako 1 rok, životopis, potvrdenie o návšteve školy, doklad o evidencii na ÚPSVaR – odbor zamestnanosti, doklad o poberaní dávky v hmotnej núdzi.

V rámci metodiky sa tiež prijal systém, podľa ktorého žiadatelia o poskytovanie sociálnych služieb (týka sa to hlavne chovancov detských domovov) prichádzajú ešte počas pobytu v detskom domove na 3-4 dni do našich zariadení na tzv. „adaptačný pobyt“, v rámci ktorého sa oboznámi so zariadením a môžu sa pre pobyt v ňom slobodnejšie rozhodnúť.

Pri prijímaní nového prijímateľa uzatvára sociálna pracovníčka zmluvu o poskytovaní sociálnych služieb. Osobný spis, obsahuje aj zmluvu o poskytovaní sociálnych služieb, dodatky k zmluve, zmluvu o úschove dokladov a cenných vecí, osobnú kartu zverených predmetov, doklad o bezinfekčnosti, doklad o vzdelaní, rozhodnutia z ÚPSVaR, sociálnej poisťovne, kópie pracovných zmlúv, v prípade zamestnaných prijímateľov, rôzne materiály z detských domovov (rodinná a sociálna anamnéza), rozhodnutie o ukončení poskytovania sociálnych služieb. Každý nový prijímateľ absolvuje vstupný rozhovor s riaditeľom a so sociálnou pracovníčkou. Je oboznámený s domovým poriadkom, cenníkom a s režimom samotného zariadenia.

V jednotlivých útulkoch v zmysle § 26 zákona 448/2008 Z. z. o sociálnych službách a domove na pol ceste v zmysle § 27 zákona 448/2008 Z. z. o sociálnych službách sme poskytovali:

I. Odbornú činnosť:

- 1. Sociálne poradenstvo** – našim cieľom bolo hlavne pomôcť prijímateľom k získaniu ich nezávislosti, viesť ich k osamostatneniu, vytvárať im podmienky pre osobnostný rast, zvýšenie kvality života a riešenie ich potrieb. Na základe získaných materiálov (rodinnej a sociálnej anamnézy) sme poskytovali individuálne poradenstvo, využívali sme hlavne metódy sociálnej práce – pozorovanie, niektoré typy rozhovoru:
 - informatívny – našou úlohou bolo získať alebo odovzdať informácie
 - ventilačný – umožňovali a vyzývali sme PSS popísať svoj problém, ich negatívne a pozitívne pocity
 - motivačný – motivovali sme PSS k vyriešeniu svojich problémov, k uskutočňovaniu ich cieľov
 - diagnostický – pomáhali sme PSS orientovať sa v nových situáciách alebo pri prijímaní ich nových rozhodnutí.
 - persuzívny – našim cieľom bolo presvedčiť PSS k implementácii zmien, o ich potrebnosti a účelnosti, aktivizovali sme ich pre realizáciu zmien.
- 2. Pomoc pri uplatňovaní práv a právom chránených záujmov** – vzhľadom na to, že prijímatelia sociálnej služby často nerozumeli čo sa od nich na úradoch požaduje,

poskytovali sme poradenstvo pri vybavovaní úradných záležitostí, pomoc pri vybavovaní osobných dokladov, pri spisovaní a podávaní písomných podaní, vypisovaní tlačív, pri písomnej komunikácii, v úradnom styku a pri vybavovaní iných vecí v záujme fyzickej osoby.

- 3. Rozvoj pracovných zručností** – vytvárali sme podmienky pre PSS na osvojenie pracovných návykov a zručností pri vykonávaní pracovných aktivít. Rozvoj pracovných zručností je cielený so zameraním na zvládnutie základných seba obslužných návykov a zručností v bežnej domácnosti – upratovanie, varenie, starostlivosť o svoje obydlie, vnútorný a vonkajší areál, finančná gramotnosť, rozlišovať dôležitosť výdavkov a sporenie finančných prostriedkov. Kládli sme dôraz na zvládnutie bežných konfliktných situácií v komunite počas pracovnej činnosti s cieľom úspešnosti na trhu práce. Viedli sme ich k sebareflexii vlastných pracovných činností a to v oblasti dochádzka do práce, kvalita práce, množstvo odvedenej práce, morálka pri práci, ktoré boli denne a mesačne vyhodnocované známku od 1 – do 4 sociálnou pracovníčkou. Vyžadovali sme aktívnu účasť PSS na rozvoji pracovných zručností pre nezamestnaných prijímateľov počas pracovného týždňa.

Hlavným cieľom bolo pripraviť PSS na uplatnenie sa na trhu práce a pomôcť PSS nájsť si zamestnanie. Podarilo sa nám nájsť zamestnanie pre niektorých PSS. Prevažné vo výrobných prevádzkach zamerané na spracovanie jedál (GROTTO, Pekáreň a iné). Vykonávame poradenstvo zamestnaným PSS pri riešení rôznych problémov, s ktorými sa stretávajú na pracoviskách, podporujeme ich v oblasti dodržiavania pracovnej doby a samotného výkonu práce.

- 4. Pomoc pri pracovnom uplatnení** – po absolvovaní rozvoja pracovných zručností sme sprevádzali PSS pri zaradení sa do aktívnej činnosti, následne pri vyhľadávaní zamestnania, ďalej pri zvládnutí zaradenia sa na konkrétnom pracovisku, v prípade neúspechu prehodnotenie jeho príčiny, opatrení a následne opätovné zaradenie sa do zamestnania. Sledovali sme o ďalší rozvoj kvalifikácie a rekvalifikácie. V prípade, že sa osamostatnia a odídu zo zariadení sme ich doprevádzali a sledovali sme ich ďalší rozvoj. (rozšírenie vzdelania, vodičský kurz a podobne).

II. Obslužné činnosti

Zariadenia poskytuje ubytovanie na určitý čas. Na základe cenníka uhrádzali PSS poplatok za ubytovanie.

III. Ďalšie činnosti

Poskytovanie nevyhnutného ošatenia a obuvi – v prípade potreby sme poskytovali PSS ošatenie a obuv, ktoré sme získali ako sponzorský dar od zahraničných alebo slovenských poskytovateľov.

IV. Utváranie podmienok na:

- 1. Prípravu stravy** – zariadenia sú vybavené kuchyňou, kde je kuchynská linka s vybavením, sporáky, chladničky, mrazničky, mikrovlnné rúry a iné
- 2. Vykonávanie nevyhnutnej základnej osobnej hygieny**- priestory sú primerane vybavené kúpeľňami a toaletami

3. **Upratovanie** – zariadenia sú vybavené potrebným náradím na upratovanie, čistiacimi prostriedkami. PSS majú rozpis služieb pri upratovaní s popisom činností, za ktoré zodpovedajú. PSS boli sprevádzané zodpovednou pracovníčkou.
4. **Pranie, žehlenie a údržba bielizne a šatstva** – zariadenia sú vybavené práčkami, sušiakmi a priestormi na sušenie šatstva, žehličkami a žehliacimi doskami. PSS majú rozpis podľa potreby, kedy môžu vykonávať pranie a žehlenie.
5. **Záujmová činnosť** – sa vykonáva prevažne v letných mesiacoch v Komunitnom koordinačnom centre počas celého dňa vo voľnom čase po absolvovaní aktivačných prác resp. po skončení pracovnej doby zamestnaných PSS. Záujmová činnosť je zameraná na rozvoj estetického cítenia, praktických zručností, na zvládnutie samostatného osobného resp. rodinného života.
 - starostlivosť o záhradnú a parkovú časť v areáli domov. V záhradnej časti je to pestovanie zeleniny, ovocia a ich spracovanie pre vlastnú potrebu (zaváranie, mrazenie, výroba sirupov, lekvárov). V parkovej časti areálu domov vysádzali ozdobné kríky, kvety, skalničky, starali sa o údržbu trávnikov.
 - osvetová činnosť
 - rozvoj zručností pri príprave jedál a zákuskov. Skupinová príprava zdravých, nových a lacných jedál, ich samostatná príprava pod odborným vedením. Táto činnosť sa vykonávala prevažne pred významnými sviatkami (Vianoce, Veľká noc), ale aj počas víkendov.
 - starostlivosť o zdravie a hygienu – informovanosť o prevencii a liečení bežných infekčných ochorení, informovanosť o základnej hygiene ľudského tela, ošatenia, obuvi, posteľnej bielizne, obydli.
 - sprostredkovanie pozitívnych kultúrnych a duchovných hodnôt
 - komunitné stretnutia zamerané na určitú tému
 - premietanie filmov zameraných na budovanie hodnotového rebríčka
 - vzdelávanie PSS podľa potreby a pomoc pri zaradení do škôl pre získanie zvýšenia kvalifikácie
 - organizovanie výletov, víkendových pobytov a táborov.
6. **Úschova cenných vecí** – v zariadenia sme poskytovali úschovu cenných vecí na základe zmluvného vzťahu medzi organizáciou a PSS. Naším cieľom je chrániť PSS pred rodinným príslušníkmi, ktorí sa snažia po odchode z detských domovov PSS získať ako zdroj príjmov. Preto pri prijímaní nového PSS ho o tejto novej situácii informujeme a ponúkame viazanosť úschovy do času, kým toto ohrozenie pominie.

6. Vízia poskytovania sociálnej pomoci pre budúci rok

Vízia pre útulky a domov na pol ceste

Vízia pre ďalšie roky je zameraná na ďalší rozvoj sociálnych služieb v útulku v obci Lovčica-Trubín č. 13 (dokončením rekonštrukcie), ktorá skvalitní bývanie dievčat a tiež rozšíri ich možnosti pracovnej terapie. Tento zámer sa realizuje formou nadstavby podkrovia, kde vznikne priestor pre bývanie ďalších cca 7 PSS a spoločenská miestnosť, a tiež formou prístavby dielne na spracovanie bio-cesnaku.

Tiež v obci Malá Lehota pokračuje rekonštrukcia objektu súpisné číslo 12 nadstavbou a zobytnením podkrovia, kde vzniknú 3 izby, kuchynka, jedáleň a toalety a hlavne priestranná spoločenská miestnosť pre stretávanie dievčat z obidvoch domov. Finančné prostriedky na rekonštrukciu sú získané zväčša zo zahraničia a materiálové z tuzemska.

V roku 2021 sa eMKLub tiež stal vlastníkom objektu č. 13 v Malej Lehote, ktorý bezprostredne susedí s dvoma už existujúcimi zariadeniami v obci Malá Lehota a vhodne dopĺňa komplex zariadení poskytujúcich sociálne služby. Na objekte toho času prebieha rekonštrukcia. Objekt zatiaľ slúži ako hospodársky dom.

V roku 2025 chceme:

- Aktualizovať ponuku poskytovania sociálnej služby prostredníctvom detských domovov, ÚPSVaR, samospráv a podobne.
- Vytvoriť spoluprácu s detskými domovmi pre možnosť adaptačných pobytov (víkendy, letné prázdniny a podobne) pre budúcich potencionálnych PSS od 16-tich rokov s cieľom prevencie pred možným bezdomovectvom alebo vrátenia sa do nefunkčnej rodiny. Cieľom je naplniť kapacitu zariadení a viesť čo najväčší počet klientov k ich osamostatneniu a zaradeniu do spoločnosti. Komunikovať s detskými domovmi ako odstrániť bariéry tak, aby sa posilnilo osamostatnenie PSS formou využitia ponuky našich služieb na miesto zotrvania v detskom domove, resp. návratu do neprispôsobivej komunity MRK. Tak by sme riešili ponuku využitia kapacity s posunutím vekovej štruktúry.
- Vo väčšej miere posilniť sociálne a komunikačné zručnosti u klientov (vzdelanie, zamestnanie, hľadanie bývania), aby sme naplnili náš cieľ.
- Pracovať s PSS na jeho osobnostnom raste. Získať a posilniť odborný personál.

7. Hospodársky výsledok a návrh na rozdelenie zisku alebo vyrovnania straty

Záporný hospodársky výsledok v sume 16 125,40 eur je navrhnutý preúčtovať na účet nevysporiadaný výsledok hospodárenia minulých rokov, t.j. účet 428. Celkové náklady boli v sume 260 729,91 eur a celkové výnosy v sume 244 604,51 eur.

8. Ostatné informácie

8.1. Predpokladaný budúci vývoj

eMKLub ako zriaďovateľ škôl a školských zariadení v nasledujúcom období bude pokračovať v zámere získať novú budovu pre vzdelávanie v blízkosti centrálnej budovy. Ďalej bude zabezpečovať financovanie na základe analýzy využiteľnosti a efektívnosti použitia materiálnej vybavenosti hlavne v štátnej správe s cieľom efektívneho zhodnotenia a prínosu a uplatnenia sa žiakov MRK/SZP na trhu práce.

eMKLub ako neverejný poskytovateľ sociálnych služieb v zariadeniach sociálnych služieb (útulky, domov na pol ceste) v nasledujúcom období bude pokračovať v dokončovaní rekonštrukčných prác a obnovovania vnútorných priestorov a vonkajšieho areálu. Bude sa snažiť doplniť kapacitu zariadení získaním nových PSS, skvalitniť poskytovanie sociálnych služieb tým, že budeme vytvárať podmienky na zvyšovanie kvalifikácie v oblasti personálnej politiky v zmysle uvedenej vízie.

8.2. Náklady na výskum a vývoj

eMKLub nemá žiadne náklady na činnosť výskumu a vývoja.

8.3. Významné riziká a neistoty, ktorým je účtovná jednotka vystavená.

eMKLub nevedie žiadne aktívne ani pasívne súdne spory.

8.4. Dopad eMKLubu na životné prostredie

eMKLub má kladný dopad na životné prostredie. Vo všetkých budovách, v ktorých prebieha výchovno-vzdelávací proces ako aj v budovách, ktoré poskytujú sociálne služby sa separuje komunálny odpad (v každom dome sú nádoby, ktoré sú farebne označené a sú určené na triedenie odpadu). Vo vonkajších areáloch budov sa kladie dôraz na skvalitnenie životného prostredia na zabezpečenie zelene (starostlivosť o trávniky, výsadba okrasných drevín v parku a ovocných stromov a kríkov), ktoré slúžia jednak na sociálnu rehabilitáciu PSS a na oddych aj pre verejnosť. V oblasti pestovania plodín v spolupráci na dobrovoľníckom partnerstve využívame pôdu, ktorá je v našom vlastníctve a v okolí domov (pestovanie bio cesnaku v spolupráci EN Graz, v projekte FAIR FUTURE, pestovanie cibule a zemiakov ako aj rôzneho druhu zeleniny, ďalej kríčky ako sú ríbezle, maliny, egreše, čučoriedky, černice a rôzne ovocné stromy). Nevyužívané pasienky sú zdrojom pre chovateľstvo domácich zvierat (kozy, ovce).

9. Udalosti osobitného významu, ktoré nastali po skončení účtovného obdobia, za ktoré sa vyhotovuje výročná správa

Všetky dopady energetickej krízy a vojnového konfliktu na Ukrajině na naše aktivity v roku 2024 sú premietnuté v účtovnej závierke. Akýkoľvek ďalší dopad spôsobený aj konsolidáciou verejných zdrojov v roku 2025 bude premietnutý aj v ďalších obdobiach, keďže situácia sa neustále vyvíja.

V Kremnici, dňa 12.06.2025

Vypracovali: Ing. Jana Tomová

Ing. Rudolf Toma



Prehľad o príjmoch a výdavkoch k 31.12.2024

P R Í J M Y	eMKLub				Súkromné gymnázium				Súkromná spojená škola				CELKOM	Podiel	
	ZSS	SCVČ	HI.OČ neinv.	HI.OČ inv.	SG	SŠI	SZŠ	SZUŠ	SMŠ	ŠJ	ŠKD	CELKOM			Podiel
	153 279,00	8 875,16	0,00	0,00	129 972,83	40 677,33	255 088,40	123 074,00	72 199,09	36 693,91	13 710,00				
Z verejných zdrojov	0,00	2 624,00	0,00	0,00	77 168,93	0,00	227 284,90	0,00	6 533,00	0,00	0,00	313 610,83	34,29%		
Dotácia RÚŠS	0,00	0,00	0,00	0,00	70 424,93	0,00	214 328,90	0,00	0,00	0,00	0,00	284 753,83			
- normatívny príspevok	0,00	2 624,00	0,00	0,00	6 744,00	0,00	12 956,00	0,00	6 533,00	0,00	0,00	28 857,00			
- nenormatívny príspevok	0,00	0,00	0,00	0,00	0,00	0,00	0,00	0,00	0,00	0,00	0,00	0,00			
Dotácia z miest a obcí	0,00	3 699,66	0,00	0,00	0,00	29 600,00	0,00	0,00	53 872,00	8 226,00	13 710,00	232 181,66	25,38%		
- Mestský úrad Kremnica	0,00	3 428,00	0,00	0,00	0,00	29 600,00	0,00	0,00	53 872,00	8 226,00	13 710,00	231 910,00			
- Obec Stará Kremnička	0,00	271,66	0,00	0,00	0,00	0,00	0,00	0,00	0,00	0,00	0,00	271,66			
Dotácia VÚC	153 279,00	2 551,50	0,00	0,00	0,00	11 077,33	0,00	0,00	0,00	6 408,21	0,00	173 316,04	18,95%		
- Banskobystrický samosprávny kraj	124 785,00	2 551,50	0,00	0,00	0,00	11 077,33	0,00	0,00	0,00	6 408,21	0,00	144 822,04			
- Nitriansky samosprávny kraj	28 494,00	0,00	0,00	0,00	0,00	0,00	0,00	0,00	0,00	0,00	0,00	28 494,00			
Dotácia NIVAM	0,00	0,00	0,00	0,00	52 803,90	0,00	27 620,90	0,00	11 794,09	0,00	0,00	92 218,89	10,08%		
Dotácia ÚPSVaR B. Štiavnica	0,00	0,00	0,00	0,00	0,00	0,00	182,60	0,00	0,00	22 059,70	0,00	22 242,30	2,43%		
Z neverejných zdrojov	32 029,98	11 000,00	15 673,13	1 318,01	2 856,03	3 245,44	8 416,19	0,00	0,00	4 917,28	0,00	81 137,14	8,87%		
Príspevky od FO	0,00	0,00	1 533,42	0,00	0,00	0,00	0,00	0,00	0,00	0,00	0,00	1 533,42	0,17%		
Príspevky od PO	0,00	11 000,00	0,00	0,00	2 575,85	2 889,41	7 776,50	0,00	0,00	0,00	0,00	24 241,76	2,65%		
Prijaté dary	0,00	0,00	0,00	0,00	0,00	0,00	0,00	0,00	0,00	0,00	0,00	0,00	0,00%		
Preplatky za energiu	0,00	0,00	0,00	0,00	280,18	356,03	639,69	0,00	1 681,08	280,18	0,00	3 237,16	0,35%		
Vrátené nevyčerpané fin. prostriedky	0,00	0,00	0,00	0,00	0,00	0,00	0,00	0,00	0,00	4 637,10	0,00	4 637,10	0,51%		
Tržby	22 592,47	0,00	14 139,63	0,00	0,00	0,00	0,00	0,00	0,00	0,00	0,00	36 732,10	4,02%		
Aktivácia vnútroorg. vzťahov	0,00	0,00	0,00	0,00	0,00	0,00	0,00	0,00	0,00	0,00	0,00	0,00	0,00%		
Iné ostatné výnosy	0,10	0,00	0,08	0,00	0,00	0,00	0,00	0,00	0,00	0,00	0,00	0,18	0,00%		
Odpisy do výnosov	9 437,41	0,00	0,00	1 318,01	0,00	0,00	0,00	0,00	0,00	0,00	0,00	10 755,42	1,18%		
SPOLU	185 308,98	19 875,16	15 673,13	1 318,01	132 828,86	43 922,77	263 504,59	124 755,08	72 199,09	41 611,19	13 710,00	914 706,86	100,00%		

V Ý D A V K Y	eMKLub				Súkromné gymnázium				Súkromná spojená škola				CELKOM	Podiel	
	ZSS	SCVČ	HI.OČ neinv.	HI.OČ inv.	SG	SŠI	SZŠ	SZUŠ	SMŠ	ŠJ	ŠKD	CELKOM			Podiel
	91 221,26	2 887,34	0,00	0,00	0,00	0,00	0,00	0,00	0,00	0,00	0,00				
Mzdy, platy a ost. vyrovnania	33 622,20	583,12	0,00	0,00	0,00	0,00	0,00	0,00	0,00	0,00	0,00	34 205,32	3,75%		
Poistné a prís. zamest. do poisť.	0,00	0,00	0,00	0,00	0,00	0,00	0,00	0,00	0,00	0,00	0,00	0,00	0,00%		
Cestovné	22 113,24	2 080,99	7 975,67	0,00	-186,36	0,00	-186,35	0,00	0,00	-186,35	0,00	30 492,69	3,34%		
Energia, voda a komunikácie	9 753,64	12 113,22	1 704,05	0,00	0,00	0,00	0,00	0,00	0,00	0,00	0,00	23 570,91	2,58%		
Materiál	8 291,17	0,00	13,58	0,00	0,00	0,00	0,00	0,00	0,00	0,00	0,00	8 304,75	0,91%		
Dopravné	1 527,50	902,70	334,00	0,00	0,00	0,00	0,00	0,00	0,00	0,00	0,00	2 764,20	0,30%		
Rutinná a štand. údržba	0,00	0,00	736,21	0,00	0,00	0,00	0,00	0,00	0,00	0,00	0,00	736,21	0,08%		
Nájomné za nájom	6 724,21	1 307,79	2 823,58	0,00	0,00	0,00	0,00	0,00	0,00	0,00	0,00	10 855,58	1,19%		
Služby	2 814,00	0,00	0,00	0,00	0,00	0,00	0,00	0,00	0,00	0,00	0,00	2 814,00	0,31%		
Bežné transfery	9 913,54	0,00	0,00	8 270,26	0,00	0,00	0,00	0,00	0,00	0,00	0,00	18 183,80	1,99%		
Odpisy	0,00	0,00	0,00	0,00	127 399,01	43 922,77	263 504,59	124 755,08	72 199,09	36 974,09	13 710,00	682 464,63	74,74%		
Poskytnutie dotácie	0,00	0,00	0,00	0,00	0,00	0,00	0,00	0,00	0,00	0,00	0,00	4 637,10	0,51%		
Vrátenie dotácie poskytovateľovi	0,00	0,00	0,00	0,00	0,00	0,00	0,00	0,00	0,00	0,00	0,00	4 637,10	0,51%		
SPOLU	185 980,76	19 875,16	13 587,09	8 270,26	127 212,65	43 922,77	263 318,23	123 636,94	72 199,09	41 424,84	13 710,00	913 137,79	100,00%		

Prehľad o výnosoch a nákladoch k 31.12.2024

VÝNOSY	eMKlub				Súkromné gymnázium		Súkromná spojená škola				CELKOM	
	ZSS	SCVČ	HI.OČ neinv.	HI.OČ inv.	SG	SŠI	SZŠ	SMS	SZUŠ	ŠI		ŠKD
Z verejných zdrojov	153 279,00	8 875,16	0,00	0,00	0,00	0,00	0,00	0,00	0,00	0,00	0,00	162 154,16
Dotácia RÚSS	0,00	2 624,00	0,00	0,00	0,00	0,00	0,00	0,00	0,00	0,00	0,00	2 624,00
- normatívny príspevok	0,00	0,00	0,00	0,00	0,00	0,00	0,00	0,00	0,00	0,00	0,00	0,00
- nenormatívny príspevok	0,00	2 624,00	0,00	0,00	0,00	0,00	0,00	0,00	0,00	0,00	0,00	2 624,00
Dotácia z miest a obcí	0,00	3 699,66	0,00	0,00	0,00	0,00	0,00	0,00	0,00	0,00	0,00	3 699,66
- Mestský úrad Kremnica	0,00	3 428,00	0,00	0,00	0,00	0,00	0,00	0,00	0,00	0,00	0,00	3 428,00
- Obec Stará Kremnička	0,00	271,66	0,00	0,00	0,00	0,00	0,00	0,00	0,00	0,00	0,00	271,66
Dotácia VÚC	153 279,00	2 551,50	0,00	0,00	0,00	0,00	0,00	0,00	0,00	0,00	0,00	155 830,50
- Banskobystrický samosprávny kraj	124 785,00	2 551,50	0,00	0,00	0,00	0,00	0,00	0,00	0,00	0,00	0,00	127 336,50
- Nitriansky samosprávny kraj	28 494,00	0,00	0,00	0,00	0,00	0,00	0,00	0,00	0,00	0,00	0,00	28 494,00
Dotácia NIVAM	0,00	0,00	0,00	0,00	0,00	0,00	0,00	0,00	0,00	0,00	0,00	0,00
Dotácia ÚPSVaR B. Štiavnica	0,00	0,00	0,00	0,00	0,00	0,00	0,00	0,00	0,00	0,00	0,00	0,00
Z neverejných zdrojov	33 424,18	11 000,00	23 466,40	1 318,01	2 575,85	2 889,41	7 776,50	0,00	0,00	0,00	0,00	82 450,35
Príspevky od FO	0,00	0,00	1 533,42	0,00	0,00	0,00	0,00	0,00	0,00	0,00	0,00	1 533,42
Príspevky od PO	0,00	11 000,00	0,00	0,00	2 575,85	2 889,41	7 776,50	0,00	0,00	0,00	0,00	24 241,76
Prijaté dary	0,00	0,00	0,00	0,00	0,00	0,00	0,00	0,00	0,00	0,00	0,00	0,00
Tržby	23 986,67	0,00	18 275,70	0,00	0,00	0,00	0,00	0,00	0,00	0,00	0,00	42 262,37
Aktivácia vnútroorg. vzťahov	0,00	0,00	0,00	0,00	0,00	0,00	0,00	0,00	0,00	0,00	0,00	0,00
Iné ostatné výnosy	0,10	0,00	3 657,28	0,00	0,00	0,00	0,00	0,00	0,00	0,00	0,00	3 657,38
Odpisy do výnosov	9 437,41	0,00	0,00	1 318,01	0,00	0,00	0,00	0,00	0,00	0,00	0,00	10 755,42
SPOLU	186 703,18	19 875,16	23 466,40	1 318,01	2 575,85	2 889,41	7 776,50	0,00	0,00	0,00	0,00	244 604,51

NÁKLADY	eMKlub				Súkromné gymnázium		Súkromná spojená škola				CELKOM	
	ZSS	SCVČ	HI.OČ neinv.	HI.OČ inv.	SG	SŠI	SZŠ	SMS	SZUŠ	ŠI		ŠKD
Mzdy, platy a ost. osob. vyrovnania	91 221,26	2 887,34	0,00	0,00	0,00	0,00	0,00	0,00	0,00	0,00	0,00	94 108,60
Poistné a prís. zamest. do poisť.	33 622,20	583,12	0,00	0,00	0,00	0,00	0,00	0,00	0,00	0,00	0,00	34 205,32
Cestovné	0,00	0,00	0,00	0,00	0,00	0,00	0,00	0,00	0,00	0,00	0,00	0,00
Energia, voda a komunikácie	23 286,74	2 189,77	7 415,68	0,00	168,27	321,89	440,92	-49,22	1 009,67	157,32	0,00	34 941,04
Materiál	9 741,79	12 113,22	1 704,05	0,00	0,00	0,00	0,00	0,00	0,00	0,00	0,00	23 559,06
Dopravné	8 099,57	0,00	13,58	0,00	0,00	0,00	0,00	0,00	0,00	0,00	0,00	8 113,15
Rutinná a štand. údržba	1 527,50	902,70	334,00	0,00	0,00	0,00	0,00	0,00	0,00	0,00	0,00	2 764,20
Nájomné za nájom	0,00	0,00	736,21	0,00	0,00	0,00	0,00	0,00	0,00	0,00	0,00	736,21
Služby	6 740,55	1 305,80	2 714,77	0,00	-1,52	0,00	-6,94	-5,53	-9,12	-2,76	0,00	10 735,25
Bežné transfery	2 814,00	0,00	0,00	0,00	0,00	0,00	0,00	0,00	0,00	0,00	0,00	2 814,00
Odpisy	9 913,54	0,00	0,00	8 270,26	0,00	0,00	0,00	0,00	0,00	0,00	0,00	18 183,80
Odpísané nevyžiteľné pohľadávky	1 394,20	0,00	15 933,32	0,00	0,00	0,00	0,00	0,00	0,00	0,00	0,00	17 327,52
Poskytnuté príspevky iným organiz.	0,00	0,00	0,00	0,00	2 575,85	2 889,41	7 776,50	0,00	0,00	0,00	0,00	13 241,76
SPOLU	188 361,35	19 981,95	28 851,61	8 270,26	2 742,60	3 211,30	8 210,48	-54,75	1 000,55	154,56	0,00	260 729,91

Prehľad príjmov podľa zdrojov k 31.12.2024

Názov účtu	I. Zariadenia sociálnych služieb (útulky, DPC)	II. Školy a školské zariadenia (SZŠ, SMŠ, SCVČ, SZUŠ, ŠJ, ŠKD, SG, SŠI)	III. Príjmy z hlavnej ostatnej činnosti (CSP, AP, NF)	SPOLU
Príjmy za vlastné výrobky (601)	0,00 €	0,00 €	0,00 €	0,00 €
Príjmy z predaja služieb (602)				
obedy (602)	0,00 €	0,00 €	914,00 €	914,00 €
ubytovanie útulky, DPC (PSS) (602)	19 142,70 €	0,00 €	0,00 €	19 142,70 €
ubytovanie útulky, DPC (PSS) (543)	-1 394,20 €	0,00 €	0,00 €	-1 394,20 €
zaokrúhľovanie (649)	0,07 €	0,00 €	0,00 €	0,07 €
zaokrúhľovanie (549)	0,00 €	0,00 €	0,00 €	0,00 €
príspevok na adaptačné programy (602)	4 843,90 €	0,00 €	12 116,27 €	16 960,17 €
príspevok na adaptačné programy (543)	0,00 €	0,00 €	-3 636,07 €	-3 636,07 €
prenájom (energie, nájomné) (602)	0,00 €	0,00 €	5 245,43 €	5 245,43 €
prenájom (energie, nájomné) pohľadávka 12/2024 (311)	0,00 €	0,00 €	-500,00 €	-500,00 €
Príjmy z predaja tovaru (604)	0,00 €	0,00 €	0,00 €	0,00 €
Príjmy za vlastné výkony a tovar SPOLU	22 592,47 €	0,00 €	14 139,63 €	36 732,10 €
Platby za odpísané pohľadávky (643)	0,00 €	0,00 €	0,00 €	0,00 €
Prijaté dary neinvestičné (646)	0,00 €	0,00 €	0,00 €	0,00 €
Prijaté dary investičné (646)	1 373,92 €	0,00 €	578,33 €	1 952,25 €
Ostatné príjmy - zaokrúhľovanie (649)	0,10 €	0,00 €	0,08 €	0,18 €
Ostatné príjmy - odpustenie dlhu (649)	0,00 €	0,00 €	3 657,20 €	3 657,20 €
Ostatné príjmy - odpustenie dlhu (479)	0,00 €	0,00 €	-3 657,20 €	-3 657,20 €
SPOLU	1 374,02 €	0,00 €	578,41 €	1 952,43 €
Prijaté príspevky od iných organizácií - neinvestičné (662)	0,00 €	24 241,76 €	0,00 €	24 241,76 €
Prijaté príspevky od iných organizácií - neinvestičné SPOLU	0,00 €	24 241,76 €	0,00 €	24 241,76 €
Prijaté príspevky od iných organizácií - investičné (odpisovanie do výnosov) (662)	5 686,12 €	0,00 €	274,08 €	5 960,20 €
Prijaté príspevky od iných organizácií investičné SPOLU	5 686,12 €	0,00 €	274,08 €	5 960,20 €
Prijaté príspevky od fyzických osôb-neinvestičné (663)	0,00 €	0,00 €	1 533,42 €	1 533,42 €
Prijaté príspevky od fyzických osôb - neinvestičné SPOLU	0,00 €	0,00 €	1 533,42 €	1 533,42 €
Prijaté príspevky od fyzických osôb-investičné (odpisovanie do výnosov) (663)	468,59 €	0,00 €	202,15 €	670,74 €
Prijaté príspevky od fyzických osôb-investičné SPOLU	468,59 €	0,00 €	202,15 €	670,74 €
Prijaté preplatky za energie za rok 2023 (346)	0,00 €	919,87 €	0,00 €	919,87 €
Prijaté preplatky za energie za rok 2023 (348)	0,00 €	2 317,29 €	0,00 €	2 317,29 €
Prijaté preplatky za energie SPOLU	0,00 €	3 237,16 €	0,00 €	3 237,16 €
Dotácie - BBSK (691)	125 136,00 €	2 551,50 €	0,00 €	127 687,50 €
Vrátenie dotácie - BBSK (691)	-351,00 €	0,00 €	0,00 €	-351,00 €
Dotácie - BBSK (348)	0,00 €	17 485,54 €	0,00 €	17 485,54 €
Dotácie - BBSK SPOLU	124 785,00 €	20 037,04 €	0,00 €	144 822,04 €
Dotácie - RUŠS BB NOFP (346)	0,00 €	274 432,00 €	0,00 €	274 432,00 €
Nevyčerpaná dotácia z roku 2023 - RUŠS BB NOFP (346)	0,00 €	10 321,83 €	0,00 €	10 321,83 €
Dotácie - RUŠS BB NeFP SCVČ VP (691)	0,00 €	2 624,00 €	0,00 €	2 624,00 €
Dotácie - RUŠS BB NeFP Asistent učiteľa(346)	0,00 €	3 425,00 €	0,00 €	3 425,00 €
Dotácie - RUŠS BB NeFP Pedagogický asistent Podporné opatrenie (346)	0,00 €	8 562,00 €	0,00 €	8 562,00 €
Dotácie - RUŠS BB NeFP žiaci zo SZP (346)	0,00 €	4 100,00 €	0,00 €	4 100,00 €
Dotácie - RUŠS BB NeFP žiaci zo SZP Podporné opatrenie (346)	0,00 €	2 100,00 €	0,00 €	2 100,00 €
Dotácie - RUŠS BB NeFP 5. roč. žiaci SMŠ (346)	0,00 €	6 533,00 €	0,00 €	6 533,00 €
Dotácie - RUŠS BB NeFP Edukačné publikácie (346)	0,00 €	1 513,00 €	0,00 €	1 513,00 €
Dotácie - RUŠS BB NeFP Lyžiarsky výcvik (346)	0,00 €	900,00 €	0,00 €	900,00 €
Dotácie - RUŠS BB NeFP vrátenie NeFP Lyžiarsky výcvik (346)	0,00 €	-900,00 €	0,00 €	-900,00 €
Dotácie - RUŠS BB SPOLU	0,00 €	313 610,83 €	0,00 €	313 610,83 €

Dotácie – Nitriansky samosprávny kraj (691)	28 494,00 €	0,00 €	0,00 €	28 494,00 €
Dotácie - Nitriansky samosprávny kraj SPOLU	28 494,00 €	0,00 €	0,00 €	28 494,00 €
Dotácia ÚPSVaR žiaci - stravovanie, školské pomôcky rok 2024 (346)	0,00 €	22 242,30 €	0,00 €	22 242,30 €
Vrátenie nevyčerpanej dotácie z roku 2023	0,00 €	4 637,10 €	0,00 €	4 637,10 €
Dotácia - ÚPSVaR SR SPOLU	0,00 €	26 879,40 €	0,00 €	26 879,40 €
Dotácie - investičné (odpisovanie do výnosov) (691)	1 908,78 €	0,00 €	263,45 €	2 172,23 €
Dotácie - investičné (odpisovanie do výnosov) SPOLU	1 908,78 €	0,00 €	263,45 €	2 172,23 €
Dotácie - MÚ Kremnica NOFP (691)	0,00 €	3 428,00 €	0,00 €	3 428,00 €
Dotácie - MÚ Kremnica (348)	0,00 €	228 482,00 €	0,00 €	228 482,00 €
Dotácie - MÚ Kremnica SPOLU	0,00 €	231 910,00 €	0,00 €	231 910,00 €
Dotácie - Obec Stará Kremnička NOFP (691)	0,00 €	271,66 €	0,00 €	271,66 €
Dotácie - Obec Stará Kremnička SPOLU	0,00 €	271,66 €	0,00 €	271,66 €
Dotácie - NIVAM (346)	0,00 €	91 536,39 €	0,00 €	91 536,39 €
Dotácia - NIVAM NP POP 3 (346)-vyplatená dotácia za 12/2023	0,00 €	7 872,00 €	0,00 €	7 872,00 €
Dotácie - NIVAM NP POP 3 (346) - nevyplatená dotácia za 12/2024	0,00 €	-7 189,50 €	0,00 €	-7 189,50 €
Dotácie - NIVAM SPOLU	0,00 €	92 218,89 €	0,00 €	92 218,89 €
Dotácie a prijaté príspevky SPOLU	161 342,49 €	712 406,74 €	2 273,10 €	876 022,33 €
Zmluvné pokuty a penále (641)	0,00 €	0,00 €	0,00 €	0,00 €
Úroky (644)	0,00 €	0,00 €	0,00 €	0,00 €
Kurzové zisky (645)	0,00 €	0,00 €	0,00 €	0,00 €
SPOLU	0,00 €	0,00 €	0,00 €	0,00 €
CELKOM PRÍJMY	185 308,98 €	712 406,74 €	16 991,14 €	914 706,86 €
z toho VÝNOSY (6)	186 703,18 €	33 116,92 €	24 784,41 €	244 604,51 €

Stav a pohyb majetku a záväzkov k 31.12.2024

MAJETOK	V bežnom účtovnom období			V min. účt. období
	Brutto	Korekcia	Netto	Netto
A. NEOBEŽNÝ MAJETOK SPOLU	1 077 358,95	806 883,54	270 475,41	258 803,63
Dlhodobý nehmotný majetok	0,00	0,00	0,00	0,00
Dlhodobý hmotný majetok	1 077 358,95	806 883,54	270 475,41	258 803,63
Pozemky	93 021,72	0,00	93 021,72	93 021,72
Stavby	909 570,56	785 186,51	124 384,05	141 717,15
Samostatné hnuiteľné veci a súbory hnuiteľných vecí	3 854,22	1 759,98	2 094,24	2 736,61
Dopravné prostriedky	15 820,00	14 028,33	1 791,67	0,00
Drobný dlhodobý hmotný majetok	5 908,72	5 908,72	0,00	0,00
Obstaranie dlhodobého hmotného majetku	49 183,73	0,00	49 183,73	21 328,15
B. OBEŽNÝ MAJETOK SPOLU	50 744,09	0,00	50 744,09	76 567,08
Zásoby	8 703,01	0,00	8 703,01	7 902,64
Materiál	8 703,01	0,00	8 703,01	7 902,64
Dlhodobé pohľadávky	6 550,00	0,00	6 550,00	450,00
Ostatné pohľadávky	6 550,00	0,00	6 550,00	450,00
Krátkodobé pohľadávky	18 606,23	0,00	18 606,23	33 953,06
Pohľadávky z obchodného styku	500,00	0,00	500,00	0,00
Ostatné pohľadávky	9 045,57	0,00	9 045,57	26 081,06
Pohľadávky z dôvodu finančných vzťahov k štátnemu rozpočtu a rozpočtom územnej samosprávy	7 189,50	0,00	7 189,50	7 872,00
Iné pohľadávky	1 871,16	0,00	1 871,16	0,00
Finančné účty	16 884,85	0,00	16 884,85	34 261,38
Pokladnica	1 281,43	0,00	1 281,43	2 016,93
Bankové účty	15 603,42	0,00	15 603,42	32 244,45
C. ČASOVÉ ROZLIŠENIE SPOLU	1 179,53	0,00	1 179,53	965,98
Náklady budúcich období	1 179,53	0,00	1 179,53	965,98
Príjmy budúcich období	0,00	0,00	0,00	0,00
MAJETOK SPOLU	1 129 282,57	806 883,54	322 399,03	336 336,69

ZÁVÄZKY	V bežnom účtovnom období	V minulom účtovnom období
A. VLASTNÉ ZDROJE KRYTIA MAJETKU SPOLU	8 663,02	24 788,42
Imanie a peňažné fondy	0,00	0,00
Fondy tvorené zo zisku	0,00	0,00
Nevysporiadaný výsledok hospodárenia minulých rokov	24 788,42	30 667,97
Výsledok hospodárenia za účtovné obdobie	-16 125,40	-5 879,55
B. CUDZIE ZDROJE SPOLU	79 238,30	77 724,13
Rezervy	1 036,12	1 253,93
Krátkodobé rezervy	1 036,12	1 253,93
Dlhodobé záväzky	15 813,39	18 259,49
Záväzky zo sociálneho fondu	813,39	759,79
Ostatné dlhodobé záväzky	15 000,00	17 499,70
Krátkodobé záväzky	62 388,79	58 210,71
Záväzky z obchodného styku	20 574,70	19 679,12
Ostatné záväzky	41 814,09	38 531,59
Bankové výpomoci a pôžičky	0,00	0,00
C. ČASOVÉ ROZLIŠENIE SPOLU	234 497,71	233 824,14
Výnosy budúcich období krátkodobé	3 010,24	22 038,83
Výnosy budúcich období dlhodobé	231 487,47	211 785,31
VLASTNÉ ZDROJE A CUDZIE ZDROJE SPOLU	322 399,03	336 336,69

Ekonomicky oprávnené náklady k 31.12.2024 - zariadenia sociálnych služieb

P. č.	Výdaje	Zariadenia sociálnych služieb					SPOLU
		Útulok Kremnica	Útulok Hostie	Útulok Malá Lehota	Útulok Lovčica-Trubín	Domov na pol ceste Malá Lehota	
1.	Mzdy, platy a ost. osob. vyrovnania	35 819,78 €	19 048,51 €	5 988,24 €	19 205,01 €	11 159,72 €	91 221,26 €
2.	Poistné a príspr. zamest. do poisťovní	13 512,89 €	6 918,40 €	2 173,46 €	6 800,20 €	4 217,25 €	33 622,20 €
3.	Cestovné	0,00 €	0,00 €	0,00 €	0,00 €	0,00 €	0,00 €
4.	Energia, voda a komunikácie	5 242,34 €	2 449,73 €	2 593,64 €	11 268,79 €	558,74 €	22 113,24 €
5.	Materiál	2 482,18 €	1 225,12 €	2 110,66 €	3 261,44 €	674,24 €	9 753,64 €
6.	Dopravné	1 838,14 €	1 409,50 €	1 097,00 €	2 933,19 €	1 013,34 €	8 291,17 €
7.	Rutinná a štand. údržba (511, 518)	0,00 €	0,00 €	1 383,50 €	144,00 €	0,00 €	1 527,50 €
8.	Nájomné za nájom	0,00 €	0,00 €	0,00 €	0,00 €	0,00 €	0,00 €
9.	Služby	1 662,32 €	1 610,29 €	1 032,88 €	1 796,68 €	622,04 €	6 724,21 €
10.	Bežné transfery	1 743,60 €	352,55 €	152,27 €	369,80 €	195,78 €	2 814,00 €
11.	Účtovné odpisy	311,95 €	2 893,93 €	513,02 €	4 011,76 €	2 182,88 €	9 913,54 €
Ekonomicky oprávnené výdavky spolu		62 613,20 €	35 908,03 €	17 044,67 €	49 790,87 €	20 623,99 €	185 980,76 €

**Ekonomicky oprávnené výdavky na jedného prijímateľa sociálnej služby
podľa druhu poskytovanej sociálnej služby za rok 2024**

P. č.	Zariadenia sociálnych služieb	Zariadenia sociálnych služieb					Domov na pol ceste Malá Lehota
		Útulok Kremnica	Útulok Hostie	Útulok Malá Lehota	Útulok Lovčica-Trubín	Útulok na pol ceste	
EON/1 rok		62 613,20 €	35 908,03 €	17 044,67 €	49 790,87 €	20 623,99 €	
1.	Kapacita zariadenia	20	10	7	10	8	
	Výdavky na 1 PSS / rok	3 130,66 €	3 590,80 €	2 434,95 €	4 979,09 €	2 578,00 €	
	Výdavky na 1 PSS / 1 mesiac	260,89 €	299,23 €	202,91 €	414,92 €	214,83 €	
	Výdavky na 1 PSS / 1 deň	8,55 €	9,81 €	6,55 €	13,60 €	7,04 €	
2.	Priemerný počet PSS / rok	12,59	6	2,96	7,97	3	
	Výdavky na 1 PSS / rok	4 973,25 €	5 984,67 €	5 758,33 €	6 247,29 €	6 874,66 €	
	Výdavky na 1 PSS / 1 mesiac	414,44 €	498,72 €	479,86 €	520,61 €	572,89 €	
	Výdavky na 1 PSS / 1 deň	13,59 €	16,35 €	15,73 €	17,07 €	18,78 €	
3.	Príjem z platenia úhrad PSS za sociálnu službu	2 647,95 €	4 520,10 €	812,25 €	7 846,70 €	1 921,50 €	
	Priemerný príjem z platenia úhrad za sociálnu službu na 1 PSS / rok	210,32 €	753,35 €	274,41 €	984,53 €	640,50 €	
	Priemerný príjem z platenia úhrad za sociálnu službu na 1 PSS / 1 mesiac	17,53 €	62,78 €	22,87 €	82,04 €	53,38 €	
	Priemerný príjem z platenia úhrad za sociálnu službu na 1 PSS / 1 deň	0,57 €	2,06 €	0,75 €	2,69 €	1,75 €	

Vývoj majetku a záväzkov

MAJETOK	Stav k 31.12.2022	Stav k 31.12.2023	Stav k 31.12.2024
A. NEOBEŽNÝ MAJETOK SPOLU	269 639,49	258 803,63	270 475,41
Dlhodobý nehmotný majetok	0,00	0,00	0,00
Dlhodobý hmotný majetok	269 639,49	258 803,63	270 475,41
Pozemky	93 021,72	93 021,72	93 021,72
Stavby	159 050,25	141 717,15	124 384,05
Samostatné hnutelné veci a súbory hnutelných vecí	3 378,98	2 736,61	2 094,24
Dopravné prostriedky	1 166,67	0,00	1 791,67
Drobný dlhodobý hmotný majetok	0,00	0,00	0,00
Obstaranie dlhodobého hmotného majetku	13 021,87	21 328,15	49 183,73
Poskytnuté preddávky na dlhodobý hmotný majetok	0,00	0,00	0,00
B. OBEŽNÝ MAJETOK SPOLU	74 273,58	76 567,08	48 872,93
Zásoby	16 908,88	7 902,64	8 703,01
Materiál	16 908,88	7 902,64	8 703,01
Dlhodobé pohľadávky	2 096,00	450,00	6 550,00
Ostatné pohľadávky	2 096,00	450,00	6 550,00
Krátkodobé pohľadávky	24 831,76	33 953,06	16 735,07
Pohľadávky z obchodného styku	530,50	0,00	500,00
Ostatné pohľadávky	21 658,36	26 081,06	9 045,57
Pohľadávky z dôvodu finančných vzťahov k štátnemu rozpočtu a rozpočtom územnej samosprávy	2 642,90	7 872,00	7 189,50
Finančné účty	30 436,94	34 261,38	16 884,85
Pokladnica	1 876,07	2 016,93	1 281,43
Bankové účty	28 560,87	32 244,45	15 603,42
C. ČASOVÉ ROZLIŠENIE SPOLU	1 350,94	965,98	1 179,53
Náklady budúcich období	1 350,94	965,98	1 179,53
Príjmy budúcich období	0,00	0,00	0,00
MAJETOK SPOLU	345 264,01	336 336,69	320 527,87

ZÁVÄZKY	Stav k 31.12.2022	Stav k 31.12.2023	Stav k 31.12.2024
A. VLASTNÉ ZDROJE KRYTIA MAJETKU SPOLU	30 845,95	24 788,42	8 663,02
Imanie a peňažné fondy	0,00	0,00	0,00
Fondy tvorené zo zisku	0,00	0,00	0,00
Nevysporiadaný výsledok hospodárenia minulých rokov	18 631,99	30 667,97	24 788,42
Výsledok hospodárenia za účtovné obdobie	12 213,96	-5 879,55	-16 125,40
B. CUDZIE ZDROJE SPOLU	71 906,33	77 724,13	79 238,30
Rezervy	1 093,07	1 253,93	1 036,12
Krátkodobé rezervy	1 093,07	1 253,93	1 036,12
Dlhodobé záväzky	17 794,31	18 259,49	15 813,39
Záväzky zo sociálneho fondu	234,61	759,79	813,39
Ostatné dlhodobé záväzky	17 559,70	17 499,70	15 000,00
Krátkodobé záväzky	53 018,95	58 210,71	62 388,79
Záväzky z obchodného styku	15 419,26	19 679,12	20 574,70
Zúčtovanie so Sociálnou poisťovňou a zdravot. poisťovňami	24,80	0,00	0,00
Ostatné záväzky	37 574,89	38 531,59	41 814,09
Bankové výpomoci a pôžičky	0,00	0,00	0,00
C. ČASOVÉ ROZLIŠENIE SPOLU	242 511,73	233 824,14	234 497,71
Výdavky budúcich období	0,00	0,00	0,00
Výnosy budúcich období krátkodobé	16 987,10	22 038,83	3 010,24
Výnosy budúcich období dlhodobé	225 524,63	211 785,31	231 487,47
VLASTNÉ ZDROJE A CUDZIE ZDROJE SPOLU	345 264,01	336 336,69	322 399,03

Vývoj nákladov a výnosov

NÁKLADY	Skutočnosť k 31.12.2022	Skutočnosť k 31.12.2023	Skutočnosť k 31.12.2024
Spotreba materiálu	15 972,31	15 459,86	26 777,74
Spotreba energie	36 491,58	32 263,77	31 226,04
Opravy a udržiavanie	3 436,48	2 717,13	6 474,50
Cestovné	23,61	13,74	0,00
Ostatné služby	7 644,82	9 398,78	11 131,94
Mzdové náklady	80 653,23	89 339,45	94 108,60
Zákonné sociálne poistenie a zdravotné poistenie	27 232,83	31 138,32	34 205,32
Zákonné sociálne náklady	2 674,08	6 824,50	4 461,12
Ostatné sociálne náklady	0,27	0,00	0,00
Daň z nehnuteľnosti	244,05	263,17	339,61
Ostatné dane a poplatky	862,69	828,52	976,18
Zmluvné pokuty a penále	0,00	0,00	0,00
Odpísanie pohľadávky	764,50	1 687,74	17 327,52
Úroky	0,00	0,02	0,00
Iné ostatné náklady	2 848,58	2 835,73	2 275,78
Odpisy dlhodobého nehmotného a dlhodobého hmotného majetku	17 842,59	19 142,14	18 183,80
Tvorba a zúčtovanie opravných položiek	123,85	72,53	0,00
Poskytnuté príspevky iným účtovným jednotkám	0,00	0,00	13 241,76
NÁKLADY SPOLU	196 815,47	211 985,40	260 729,91

VÝNOSY	Skutočnosť k 31.12.2022	Skutočnosť k 31.12.2023	Skutočnosť k 31.12.2024
Tržby z predaja služieb	30 267,21	38 064,83	42 262,30
Zmluvné pokuty a penále	30,37	0,00	0,00
Prijaté dary	1 966,42	2 960,70	1 952,25
Iné ostatné výnosy	380,93	442,59	3 657,45
Prijaté príspevky od iných organizácií	11 538,79	11 653,37	30 201,96
Prijaté príspevky od fyzických osôb	1 704,97	903,67	2 204,16
Dotácie	163 140,74	152 080,69	164 326,39
VÝNOSY SPOLU	209 029,43	206 105,85	244 604,51

Hospodársky výsledok (+ kladný, - záporný)	12 213,96	-5 879,55	-16 125,40
---	------------------	------------------	-------------------

**SPRÁVA NEZÁVISLÉHO AUDÍTORA Z AUDITU
INDIVIDUÁLNEJ ÚČTOVNEJ ZÁVIERKY**

a

**Správa k ďalším požiadavkám zákonov a iných právnych predpisov
za rok 2024**

EMKLUB

Dolná 48/19, 967 01 Kremnica

SPRÁVA NEZÁVISLÉHO AUDÍTORA

pre štatutárny orgán, snem a členov občianskeho združenia eMKLub **O OVERENÍ ÚČTOVNEJ ZÁVIERKY K 31.12.2024 A OVERENÍ SÚLADU VÝROČNEJ SPRÁVY S ÚČTOVNOU ZÁVIERKOU**

Názor

Uskutočnila som audit priloženej účtovnej závierky občianskeho združenia eMKLub, ktorá obsahuje súvahu k 31. decembru 2024, výkaz ziskov a strát za rok končiaci sa k tomuto dátumu a poznámky, ktoré obsahujú súhrn významných účtovných zásad a účtovných metód.

Podľa môjho názoru, účtovná závierka poskytuje pravdivý a verný obraz finančnej situácie občianskeho združenia eMKLub k 31. decembru 2024 a výsledku jej hospodárenia za rok končiaci sa k uvedenému dátumu podľa zákona č. 431/2002 Z.z. o účtovníctve v znení neskorších predpisov (ďalej len „zákon o účtovníctve“).

Základ pre názor

Audit som vykonala podľa medzinárodných audítorských štandardov (International Standards on Auditing - ISA). Moja zodpovednosť podľa týchto štandardov je uvedená v odseku Zodpovednosť audítora za audit účtovnej závierky. Od účtovnej jednotky som nezávislá podľa ustanovení zákona č. 423/2015 o štatutárnom audite a o zmene a doplnení zákona č. 431/2002 Z. z. o účtovníctve v znení neskorších predpisov (ďalej len „zákon o štatutárnom audite“) týkajúcich sa etiky, vrátane Etického kódexu audítora, relevantných pre môj audit účtovnej závierky a splnila som aj ostatné požiadavky týchto ustanovení týkajúcich sa etiky. Som presvedčená, že audítorské dôkazy, ktoré som získala, poskytujú dostatočný a vhodný základ pre môj názor.

Zodpovednosť štatutárneho orgánu za účtovnú závierku

Štatutárny orgán je zodpovedný za zostavenie účtovnej závierky podľa zákona o účtovníctve a za interné kontroly, ktoré považuje za potrebné pre zostavenie účtovnej závierky, ktorá neobsahuje významné nesprávnosti, či už v dôsledku podvodu alebo chyby.

Pri zostavovaní účtovnej závierky je štatutárny orgán zodpovedný za zhodnotenie schopnosti účtovnej jednotky nepretržite pokračovať vo svojej činnosti, za opísanie skutočností týkajúcich sa nepretržitého pokračovania v činnosti, ak je to potrebné, a za použitie predpokladu nepretržitého pokračovania v činnosti v účtovníctve, ibaže by mal v úmysle účtovnú jednotku zlikvidovať alebo ukončiť jej činnosť, alebo by nemal inú realistickú možnosť než tak urobiť.

Zodpovednosť audítora

Mojou zodpovednosťou je získať primerané uistenie, či účtovná závierka ako celok neobsahuje významné nesprávnosti, či už v dôsledku podvodu alebo chyby, a vydať správu audítora, vrátane názoru. Primerané uistenie je uistenie vysokého stupňa, ale nie je zárukou toho, že audit vykonaný podľa medzinárodných audítorských štandardov vždy odhalí významné nesprávnosti, ak také existujú. Nesprávnosti môžu vzniknúť v dôsledku podvodu alebo chyby a za významné sa považujú vtedy, ak by sa dalo odôvodnene očakávať, že

jednotlivo alebo v súhrne by mohli ovplyvniť ekonomické rozhodnutia používateľov, uskutočnené na základe tejto účtovnej závierky.

V rámci auditu uskutočneného podľa medzinárodných audítorských štandardov, počas celého auditu uplatňujem odborný úsudok a zachovávam profesionálny skepticizmus. Okrem toho:

- Identifikujem a posudzujem riziká významnej nesprávnej účtovnej závierky, či už v dôsledku podvodu alebo chyby, navrhujem a uskutočňujem audítorské postupy reagujúce na tieto riziká a získavam audítorské dôkazy, ktoré sú dostatočné a vhodné na poskytnutie základu pre môj názor. Riziko neodhalenia významnej nesprávnej účtovnej závierky je vyššie ako toto riziko v dôsledku chyby, pretože podvod môže zahŕňať tajnú dohodu, falšovanie, úmyselné vynechanie, nepravdivé vyhlásenie alebo obídenie internej kontroly.
- Oboznamujem sa s internými kontrolami relevantnými pre audit, aby som mohla navrhnúť audítorské postupy vhodné za daných okolností, ale nie za účelom vyjadrenia názoru na efektívnosť interných kontrol účtovnej jednotky.
- Hodnotím vhodnosť použitých účtovných zásad a účtovných metód a primeranosť účtovných odhadov a uvedenie s nimi súvisiacich informácií, uskutočnené štatutárnym orgánom.
- Robím záver o tom, či štatutárny orgán vhodne v účtovníctve používa predpoklad nepretržitého pokračovania v činnosti a na základe získaných audítorských dôkazov záver o tom, či existuje významná neistota v súvislosti s udalosťami alebo okolnosťami, ktoré by mohli významne spochybniť schopnosť účtovnej jednotky nepretržite pokračovať v činnosti. Ak dospejem k záveru, že významná neistota existuje, som povinná upozorniť v mojej správe audítora na súvisiace informácie uvedené v účtovnej závierke alebo, ak sú tieto informácie nedostatočné, modifikovať môj názor. Moje závery vychádzajú z audítorských dôkazov získaných do dátumu vydania mojej správy audítora. Budúce udalosti alebo okolnosti však môžu spôsobiť, že účtovná jednotka prestane pokračovať v nepretržitej činnosti.
- Hodnotím celkovú prezentáciu, štruktúru a obsah účtovnej závierky vrátane informácií v nej uvedených, ako aj to, či účtovná závierka zachytáva uskutočnené transakcie a udalosti spôsobom, ktorý vedie k ich vernému zobrazeniu.

Správa k ďalším požiadavkám zákonov a iných právnych predpisov

Správa k informáciám, ktoré sa uvádzajú vo výročnej správe

Štatutárny orgán je zodpovedný za informácie uvedené vo výročnej správe, zostavenej podľa požiadaviek zákona o účtovníctve. Môj vyššie uvedený názor na účtovnú závierku sa nevzťahuje na iné informácie vo výročnej správe.

V súvislosti s auditom účtovnej závierky je mojou zodpovednosťou oboznámenie sa s informáciami uvedenými vo výročnej správe a posúdenie, či tieto informácie nie sú vo významnom nesúlade s auditovanou účtovnou závierkou alebo našimi poznatkami, ktoré som získala počas auditu účtovnej závierky, alebo sa inak zdajú byť významne nesprávne.

Posúdila som, či výročná správa spoločnosti obsahuje informácie, ktorých uvedenie vyžaduje zákon o účtovníctve.

Na základe prác vykonaných počas auditu účtovnej závierky, podľa môjho názoru:

- informácie uvedené vo výročnej správe zostavenej za rok 2024 sú v súlade s účtovnou závierkou za daný rok,
- výročná správa obsahuje informácie podľa zákona o účtovníctve.

Okrem toho, na základe mojich poznatkov o účtovnej jednotke a situácii v nej, ktoré som získala počas auditu účtovnej závierky, som povinná uviesť, či som zistila významné nesprávnosti vo výročnej správe, ktorú som sa obdržala pred dátumom vydania tejto správy audítora. V tejto súvislosti neexistujú zistenia, ktoré by som mala uviesť.

dátum správy audítora: 02.júla 2025

EKO-AUDIT, s.r.o.

9.mája 424/7

039 01 Turčianske Teplice

Licencia UDVA č. 431



meno a priezvisko zodpovedného audítora:

Mgr. Ľubica Marčeková

Štatutárny audítor SKAU

číslo licencie: 1131

podpis audítora:

ÚČTOVNÁ ZÁVIERKAneziskovej účtovnej jednotky účtujúcej
v sústave podvojného účtovníctva


zostavená k 3 1 . 1 2 . 2 0 2 4

Daňové identifikačné číslo 2 0 2 0 5 3 6 6 2 8 IČO 0 0 6 2 1 2 0 0 SK NACE 9 4 . 9 9 . 2	Účtovná závierka <input checked="" type="checkbox"/> riadna <input type="checkbox"/> mimoriadna <input type="checkbox"/> priebežná (vyznačí sa x)	Mesiac Rok Za obdobie od 1 2 0 2 4 do 1 2 2 0 2 4 Bezprostredne predchádzajúce obdobie od 1 2 0 2 3 do 1 2 2 0 2 3
---	---	--

Priložené súčasti účtovnej závierky <input checked="" type="checkbox"/> Súvaha (Úč NUJ 1-01) (v eurocentoch)	<input checked="" type="checkbox"/> Výkaz ziskov a strát (Úč NUJ 2-01) (v eurocentoch)	<input checked="" type="checkbox"/> Poznámky (Úč NUJ 3-01) (v celých eurách alebo eurocentoch)
--	---	---

Názov účtovnej jednotky e M K L u b
--

Sídlo účtovnej jednotky	
Ulica D o l n á PSČ 9 6 7 0 1 Telefónne číslo 0 4 5 6 7 4 4 1 1 1 E-mailová adresa c d r . e m k l u b @ g m a i l . c o m	Obec K r e m n i c a Číslo 4 8 / 1 9

Zostavená dňa: 2 0 . 0 3 . 2 0 2 5	Schválená dňa: . . 2 0	Podpisový záznam štatutárneho orgánu alebo člena štatutárneho orgánu účtovnej jednotky: 
---------------------------------------	---------------------------	---

Strana aktív		č.r.	Bežné účtovné obdobie			Bezprostredne predchádzajúce účtovné obdobie
			Brutto	Korekcia	Netto	Netto
a		b	1	2	3	4
A. NEOBEŽNÝ MAJETOK SPOLU r. 002 + r. 009 + r. 021		001	1077358,95	806883,54	270475,41	258803,63
A.I.	Dlhodobý nehmotný majetok r. 003 až r. 008	002				
A.I.1.	Nehmotné výsledky z vývojovej a obdobnej činnosti 012 - (072+091AÚ)	003				
2.	Softvér 013 - (073+091AÚ)	004				
3.	Oceniteľné práva 014 - (074 + 091AÚ)	005				
4.	Ostatný dlhodobý nehmotný majetok (018+ 019)-(078 + 079 + 091 AÚ)	006				
5.	Obstaranie dlhodobého nehmotného majetku (041-093)	007				
6.	Poskytnuté preddavky na dlhodobý nehmotný majetok (051-095AÚ)	008				
A.II.	Dlhodobý hmotný majetok r. 010 až r. 020	009	1077358,95	806883,54	270475,41	258803,63
A.II.1.	Pozemky (031)	010	93021,72		93021,72	93021,72
2.	Umelecké diela a zbierky (032)	011				
3.	Stavby 021 - (081 + 092AÚ)	012	909570,56	785186,51	124384,05	141717,15
4.	Samostatné hnutelné veci a súbory hnutelných vecí 022 - (082 + 092AÚ)	013	3854,22	1759,98	2094,24	2736,61
5.	Dopravné prostriedky 023 - (083 + 092AÚ)	014	15820	14028,33	1791,67	0
6.	Pestovateľské celky trvalých porastov 025 - (085 + 092AÚ)	015				
7.	Základné stádo a ťažné zvieratá 026 - (086 + 092AÚ)	016				
8.	Drobný dlhodobý hmotný majetok 028 - (088 + 092AÚ)	017	5908,72	5908,72	0	0
9.	Ostatný dlhodobý hmotný majetok 029 - (089 +092AÚ)	018				
10.	Obstaranie dlhodobého hmotného majetku (042 - 094)	019	49183,73		49183,73	21328,15
11.	Poskytnuté preddavky na dlhodobý hmotný majetok (052 - 095AÚ)	020				
A.III.	Dlhodobý finančný majetok r. 022 až r. 028	021				
A.III.1.	Podielové cenné papiere a podiely v obchodných spoločnostiach v ovládanej osobe (061- 096 AÚ)	022				
2.	Podielové cenné papiere a podiely v obchodných spoločnostiach s podstatným vplyvom (062 - 096 AÚ)	023				
3.	Dlhové cenné papiere držané do splatnosti (065 - 096 AÚ)	024				
4.	Pôžičky podnikom v skupine a ostatné pôžičky (066 + 067) - 096 AÚ	025				
5.	Ostatný dlhodobý finančný majetok (069 - 096 AÚ)	026				
6.	Obstaranie dlhodobého finančného majetku (043 - 096 AÚ)	027				
7.	Poskytnuté preddavky na dlhodobý finančný majetok (053 - 096 AÚ)	028				

Strana aktív		č.r.	Bežné účtovné obdobie			Bezprostredne predchádzajúce účtovné obdobie
			Brutto	Korekcia	Netto	Netto
a		b	1	2	3	4
B. OBEŽNÝ MAJETOK SPOLU r. 030+ r. 037+ r. 042 + r. 051		029	50744,09		50744,09	76567,08
B.I.	Zásoby r. 031 až r. 036	030	8703,01		8703,01	7902,64
B.I.1.	Materiál (112 + 119) - 191	031	8703,01		8703,01	7902,64
2.	Nedokončená výroba a polotovary vlastnej výroby (121+122) - (192 +193)	032				
3.	Výrobky (123 - 194)	033				
4.	Zvieratá (124 - 195)	034				
5.	Tovar (132 + 139) - 196	035				
6.	Poskytnuté prevádzkové preddavky na zásoby (314 AÚ - 391 AÚ)	036				
B.II.	Dlhodobé pohľadávky r. 038 až r. 041	037	6550		6550	450
B.II.1.	Pohľadávky z obchodného styku (311 AÚ až 314 AÚ) - 391 AÚ	038				
2.	Ostatné pohľadávky (315 AÚ - 391AÚ)	039	6550		6550	450
3.	Pohľadávky voči účastníkom združení (358AÚ - 391AÚ)	040				
4.	Iné pohľadávky (335 AÚ + 373 AÚ + 375 AÚ + 378AÚ) - 391AÚ	041				
B.III.	Krátkodobé pohľadávky r. 043 až r. 050	042	18606,23		18606,23	33953,06
B.III.1.	Pohľadávky z obchodného styku (311AÚ až 314 AÚ) - 391AÚ	043	500		500	
2.	Ostatné pohľadávky (315 AÚ - 391 AÚ)	044	9045,57		9045,57	26081,06
3.	Zúčtovanie so Sociálnou poisťovňou a zdravotnými poisťovňami (336)	045		x		
4.	Daňové pohľadávky (341 až 345)	046		x		
5.	Pohľadávky z dôvodu finančných vzťahov k štátnemu rozpočtu a rozpočtom územnej samosprávy (346+ 348)	047	7189,5	x	7189,5	7872
6.	Pohľadávky voči účastníkom združení (358 AÚ - 391AÚ)	048				
7.	Spojovací účet pri združení (396 - 391AÚ)	049				
8.	Iné pohľadávky (335AÚ + 373AÚ + 375AÚ + 378AÚ) - 391AÚ	050	1871,16		1871,16	
B.IV.	Finančné účty r. 052 až r. 056	051	16884,85		16884,85	34261,38
B.IV.1.	Pokladnica (211 + 213)	052	1281,43	x	1281,43	2016,93
2.	Bankové účty (221 AÚ + 261)	053	15603,42	x	15603,42	32244,45
3.	Bankové účty s dobou viazanosti dlhšou ako jeden rok (221 AÚ)	054		x		
4.	Krátkodobý finančný majetok(251+ 253 + 255AÚ+ 256 + 257) - 291AÚ	055				
5.	Obstaranie krátkodobého finančného majetku (259 - 291AÚ)	056				
C. ČASOVÉ ROZLIŠENIE SPOLU r. 058 a r. 059		057	1179,53		1179,53	965,98
C.1.	Náklady budúcich období (381)	058	1179,53		1179,53	965,98
2.	Príjmy budúcich období (385)	059				
MAJETOK SPOLU r. 001 + r. 029 + r. 057		060	1129282,57	806883,54	322399,03	336336,69

Strana pasív		č.r.	Bežné účtovné obdobie	Bezprostredne predchádzajúce účtovné obdobie
a		b	5	6
A. VLASTNÉ IMANIE r. 062+ r. 067 + r. 071 + r. 072		061	8663,02	24788,42
A.I.	Imanie a fondy r. 063 až r. 066	062		
A.I.1.	Základné imanie (411)	063		
2.	Fondy tvorené podľa osobitných predpisov (412)	064		
3.	Fond reprodukcie (413)	065		
4.	Oceňovacie rozdiely z precenenia kapitálových účastín (415)	066		
A.II.	Fondy tvorené zo zisku r. 068 až r. 070	067		
A.II.1.	Rezervný fond (421)	068		
2.	Fondy tvorené zo zisku (423)	069		
3.	Ostatné fondy (427)	070		
A.III.	Nevysporiadaný výsledok hospodárenia minulých rokov (+; - 428)	071	24788,42	30667,97
A.IV.	Výsledok hospodárenia za účtovné obdobie r. 060 - (r. 062 + r. 067 + r. 071 + r. 073 + r. 100)	072	-16125,4	-5879,55
B. ZÁVÄZKY r. 074 + r. 078 + r. 086 + r. 096		073	79238,3	77724,13
B.I.1.	Rezervy r. 075 až r. 077	074	1036,12	1253,93
2.	Rezervy zákonné (451AÚ)	075		
3.	Ostatné rezervy (459AÚ)	076		
4.	Krátkodobé rezervy (323 + 451AÚ + 459AÚ)	077	1036,12	1253,93
B.II.	Dlhodobé záväzky r. 079 až r. 085	078	15813,39	18259,49
B.II.1.	Záväzky zo sociálneho fondu (472)	079	813,39	759,79
2.	Vydané dlhopisy (473 - 255 AÚ)	080		
3.	Záväzky z nájmu (474 AÚ)	081		
4.	Dlhodobé prijaté preddavky (475)	082		
5.	Dlhodobé nevyfakturované dodávky (476 AÚ)	083		
6.	Dlhodobé zmenky na úhradu (478)	084		
7.	Ostatné dlhodobé záväzky (373 AÚ + 479 AÚ)	085	15000	17499,7
B.III.	Krátkodobé záväzky r. 087 až r. 095	086	62388,79	58210,71
B.III.1.	Záväzky z obchodného styku (321 až 326) okrem 323	087	20574,7	19679,12
2.	Záväzky voči zamestnancom (331+ 333)	088		
3.	Zúčtovanie so Sociálnou poisťovňou a zdravotnými poisťovňami (336)	089		
4.	Daňové záväzky (341 až 345)	090		
5.	Záväzky z dôvodu finančných vzťahov k štátnemu rozpočtu a rozpočtom územnej samosprávy (346+348)	091		
6.	Záväzky z upísaných nesplatených cenných papierov a vkladov (367)	092		
7.	Záväzky voči účastníkom združení (368)	093		
8.	Spojovací účet pri združení (396)	094		
9.	Ostatné záväzky (379 + 373 AÚ + 474 AÚ +476AÚ + 479 AÚ)	095	41814,09	38531,59
B.IV.	Bankové úvery a iné výpomoci a pôžičky r. 097 až r. 099	096		
B.IV.1.	Dlhodobé bankové úvery (461AÚ)	097		
2.	Bežné bankové úvery (231+ 232 + 461AÚ)	098		
3.	Prijaté krátkodobé finančné výpomoci (241+ 249)	099		
C. ČASOVÉ ROZLIŠENIE SPOLU r. 101 až r. 103		100	234497,71	233824,14
C.I.1.	Výdavky budúcich období (383)	101		
2.	Výnosy budúcich období krátkodobé (384 AÚ)	102	3010,24	22038,83
3.	Výnosy budúcich období dlhodobé (384 AÚ)	103	231487,47	211785,31
SPOLU VLASTNÉ IMANIE, ZÁVÄZKY A ÚČTY ČASOVÉHO ROZLIŠENIA r.061+ r.073 + r.100		104	322399,03	336336,69

Číslo účtu	Náklady	Číslo riadku	Činnosť			Bezprostredne predchádzajúce účtovné obdobie
			Hlavná nezdaňovaná	Zdaňovaná	Spolu	
a	b	c	1	2	3	4
501	Spotreba materiálu	01	26777,74		26777,74	15459,86
502	Spotreba energie	02	31226,04		31226,04	32263,77
504	Predaný tovar	03				
511	Opravy a udržiavanie	04	6474,5		6474,5	2717,13
512	Cestovné	05				13,74
513	Náklady na reprezentáciu	06				
518	Ostatné služby	07	11131,94		11131,94	9398,78
521	Mzdové náklady	08	94108,6		94108,6	89339,45
524	Zákonné sociálne poistenie a zdravotné poistenie	09	34205,32		34205,32	31138,32
525	Ostatné sociálne poistenie	10				
527	Zákonné sociálne náklady	11	4461,12		4461,12	6824,5
528	Ostatné sociálne náklady	12				
531	Daň z motorových vozidiel	13				
532	Daň z nehnuteľností	14	339,61		339,61	263,17
538	Ostatné dane a poplatky	15	976,18		976,18	828,52
541	Zmluvné pokuty a penále	16				
542	Ostatné pokuty a penále	17				
543	Odpísanie pohľadávky	18	17327,52		17327,52	1687,74
544	Úroky	19				0,02
545	Kurzové straty	20				
546	Dary	21				
547	Osobitné náklady	22				
548	Manká a škody	23				
549	Iné ostatné náklady	24	2275,78		2275,78	2835,73
551	Odpisy dlhodobého nehmotného majetku a dlhodobého hmotného majetku	25	18183,8		18183,8	19142,14
552	Zostatková cena predaného dlhodobého nehmotného majetku a dlhodobého hmotného majetku	26				
553	Predané cenné papiere	27				
554	Predaný materiál	28				
555	Náklady na krátkodobý finančný majetok	29				
556	Tvorba fondov	30				
557	Náklady na precenenie cenných papierov	31				
558	Tvorba a zúčtovanie opravných položiek	32				72,53
561	Poskytnuté príspevky organizačným zložkám	33				
562	Poskytnuté príspevky iným účtovným jednotkám	34	13241,76		13241,76	
563	Poskytnuté príspevky fyzickým osobám	35				
565	Poskytnuté príspevky z podielu zaplatenej dane	36				
567	Poskytnuté príspevky z verejnej zbierky	37				
Účtová trieda 5 spolu r. 01 až r. 37		38	260729,91		260729,91	211985,4

Číslo účtu	Výnosy	Číslo riadku	Činnosť			Bezprostredne predchádzajúce účtovné obdobie
			Hlavná nezdaňovaná	Zdaňovaná	Spolu	
a	b	c	1	2	3	4
601	Tržby za vlastné výrobky	39				
602	Tržby z predaja služieb	40	42262,3		42262,3	38064,83
604	Tržby za predaný tovar	41				
611	Zmena stavu zásob nedokončenej výroby	42				
612	Zmena stavu zásob polotovarov	43				
613	Zmena stavu zásob výrobkov	44				
614	Zmena stavu zásob zvierat	45				
621	Aktivácia materiálu a tovaru	46				
622	Aktivácia vnútroorganizačných služieb	47				
623	Aktivácia dlhodobého nehmotného majetku	48				
624	Aktivácia dlhodobého hmotného majetku	49				
641	Zmluvné pokuty a penále	50				
642	Ostatné pokuty a penále	51				
643	Platby za odpísané pohľadávky	52				
644	Úroky	53				
645	Kurzové zisky	54				
646	Prijaté dary	55	1952,25		1952,25	2960,7
647	Osobitné výnosy	56				
648	Zákonné poplatky	57				
649	Iné ostatné výnosy	58	3657,45		3657,45	442,59
651	Tržby z predaja dlhodobého nehmotného majetku a dlhodobého hmotného majetku	59				
652	Výnosy z dlhodobého finančného majetku	60				
653	Tržby z predaja cenných papierov a podielov	61				
654	Tržby z predaja materiálu	62				
655	Výnosy z krátkodobého finančného majetku	63				
656	Výnosy z použitia fondu	64				
657	Výnosy z precenenia cenných papierov	65				
658	Výnosy z nájmu majetku	66				
661	Prijaté príspevky od organizačných zložiek	67				
662	Prijaté príspevky od právnických osôb	68	30201,96		30201,96	11653,37
663	Prijaté príspevky od fyzických osôb	69	2204,16		2204,16	903,67
664	Prijaté členské príspevky	70				
665	Príspevky z podielu zaplatenej dane	71				
667	Prijaté príspevky z verejných zbierok	72				
691	Dotácie	73	164326,39		164326,39	152080,69
Účtová trieda 6 spolu r. 39 až r. 73		74	244604,51		244604,51	206105,85
Výsledok hospodárenia pred zdanením r. 74 - r. 38		75	-16125,4		-16125,4	-5879,55
591	Daň z príjmov	76				
595	Dodatočné odvody dane z príjmov	77				
Výsledok hospodárenia po zdanení (r. 75 - (r. 76 + r. 77)) (+/-)		78	-16125,4		-16125,4	-5879,55

Čl. I**Všeobecné informácie**

(1) Názov združenia je eMKLub (ako vedľajšie názvy sú DKLub, eRKLub).

eMKLub pôsobí v Slovenskej republike a má sídlo v Kremnici.

Združenie je nepolitické, nevládne, nezávislé spoločenstvo mládeže (M), detí (D) a prevažne mladých rodín (R). Prevažná činnosť je vo vytváraní podmienok pre prostredie lásky a snaží sa o rozvoj osobnosti, a to v oblasti telesnej, duševnej, duchovnej, etickej a výchovnej.

Združenie je založené na kresťanských základoch..

(2) **Snem eMKLubu na Slovensku** je najvyšší orgán spoločenstva eMKLubu. Schádza sa jedenkrát za rok a zvoláva ho pracovná rada Slovenska (PRS) 1 mesiac vopred. Mimoriadny snem zvoláva PRS na žiadosť nadpolovičnej väčšiny jej členov alebo revíznej komisie.

Pracovná rada eMKLubu na Slovensku zabezpečuje činnosť v období medzi zasadnutiami Snemu. PRS sa schádza podľa potreby najmenej však štyrikrát ročne.

Kluby vznikajú dobrovoľným zoskupením členov príslušnej lokality Slovenska (mesto, obec).

Pracovná rada Slovenska

Predseda: Ing. Jana Tomová

Podpredseda: Ing. Rudolf Toma

Člen: Mgr. Blanka Končoková

Člen: Bc. KláraJana Kuchárová

Člen: Ladislav Gajdičiar

Revízna komisia

Predseda: Helena Badínková

Člen: Anna Švantnerová

Člen: Viera Lizáková

Účtovná jednotka (združenie) eMKLub zastupuje ako jeho prvý štatutárny zástupca Ing. Jana Tomová a ako druhý štatutárny zástupca Ing. Rudolf Toma so všetkými právami prvého štatutára.

Všetky uvedené orgány eMKLubu na Slovensku boli zvolené na dobu 1 roka.

(3) Činnosťou združenia je:

Zapojiť deti, mládež a rodiny do atmosféry Kristovej lásky.

Pomôcť tvoriť prostredie porozumenia a pomoci.

Spoločne s mládežou, deťmi, ich rodinnými príslušníkmi a rodinami riešiť ich problémy (napr. problémy málopodnetných, sociálne slabších rodín, rómskych rodín, postihnutých a iné). Opis činnosti, na účel ktorej bola účtovná jednotka zriadená a opis druhu podnikateľskej činnosti, ak ju účtovná jednotka vykonáva.

Pomôcť mladým, deťom a rodinám zmysluplne žiť.

Pomôcť mladým nájsť a zaujať miesto v živote.

Pomôcť mladým, deťom a rodinám harmonicky sa rozvíjať vo spoločenstve lásky. Snažiť sa o rovnomerný rozvoj osobnosti mladého človeka, a to v oblasti telesnej, duševnej a duchovnej.

Pomôcť vytvárať priateľské vzťahy prostredníctvom vzájomnej služby.

Poskytovanie sociálnych služieb v zmysle Zákona o sociálnych službách č. 448/2008 Z. z. v znení neskorších predpisov.

Na zabezpečenie svojej činnosti ako aj na zabezpečenie činností humanitných a sociálnych zariadení vykonáva združenie eMKLub hospodársku činnosť:

- prenájom technického zariadenia a motorových vozidiel,
- prenájom nebytových a bytových priestorov a poskytovanie ubytovania,
- reštauračná činnosť,
- prevádzka cukrárne a bufetu,
- prevádzka krajčírskej dielne,
- prevádzka stolárskej dielne,
- prevádzka kováčskej dielne,
- poľnohospodárska a živočíšna výroba,

- obchodná činnosť (maloobchod, veľkoobchod, sprostredkovanie obchodu),
- vydavateľská činnosť,
- výroba drobných upomienkových predmetov, keramická výroba, výroba propagačných materiálov.

Od 25.3.2015 združenie v zmysle Osvedčenia o živnostenskom oprávnení (č. živnostenského registra 680-1908) vykonáva:

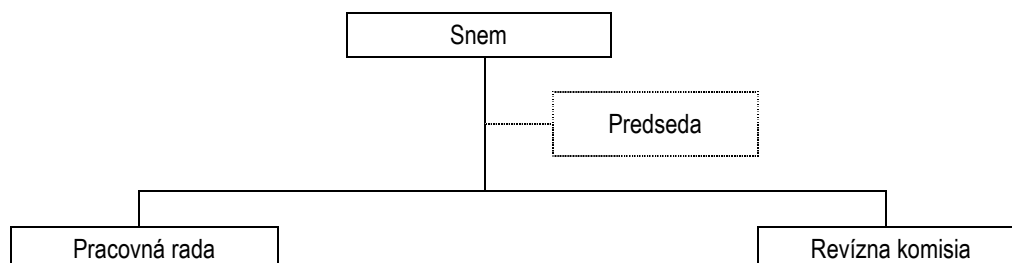
1. Administratívne služby.
2. Činnosť podnikateľských, organizačných a ekonomických poradcov.
3. Vykonávanie mimoškolskej vzdelávacej činnosti.
4. Prenájom nehnuteľností spojený s poskytovaním iných než základných služieb spojených s prenájomom.
5. Prenájom huteľných vecí.

Osvedčenie o živnostenskom oprávnení je vydané na základe § 66b ods. 1 v spojení s § 66b ods. 2 písm. a) podľa § 47 ods. 1 v spojení s § 47 ods. 4 v súlade s § 10 ods. 1 zákona č. 455/1991 Zb. o živnostenskom podnikaní v znení neskorších predpisov. V roku 2022 účtovná jednotka nevykonávala podnikateľskú činnosť.

(4) Priemerný prepočítaný počet zamestnancov, a z toho počet vedúcich zamestnancov účtovnej jednotky za účtovné obdobie, za ktoré sa zostavuje účtovná závierka (ďalej len „bežné účtovné obdobie“). Počet dobrovoľníkov vyslaných účtovnou jednotkou a počet dobrovoľníkov, ktorí vykonávali dobrovoľnícku činnosť pre účtovnú jednotku počas bežného účtovného obdobia.

	Bežné účtovné obdobie	Počet hodín vykonávania dobrovoľníckej činnosti
Priemerný prepočítaný počet zamestnancov	7	x
z toho počet vedúcich zamestnancov	2	x
Počet dobrovoľníkov vyslaných účtovnou jednotkou	0	0
Počet dobrovoľníkov, ktorí vykonávali dobrovoľnícku činnosť pre účtovnú jednotku počas účtovného obdobia	0	0

(5) Organizačná štruktúra účtovnej jednotky.



(6) V zriaďovateľskej pôsobnosti občianskeho združenia eMKLubu sú školy, školské zariadenia a zariadenia sociálnych služieb:

a) s právnou subjektivitou

1. Súkromné gymnázium, Dolná 48/19, 967 01 Kremnica
 - Súkromný školský internát pri SG
2. Súkromná spojená škola, Dolná 48/19, 967 01 Kremnica – škola má právnou subjektivitu od 1.3.2018, jej súčasťou sú tieto školy a školské zariadenia:
 - Súkromná základná škola s materskou školou, Angyalova č. 417/31, 967 01 Kremnica
 - Súkromná základná umelecká škola, Angyalova 417/31, 967 01 Kremnica
 - Súkromná materská škola, Angyalova 417/31, 967 01 Kremnica
 - Školská jedáleň pri Súkromnej spojenej škole, Dolná 48/19, 967 01 Kremnica
 - Školský klub detí, Dolná 48/19, 967 01 Kremnica

b) bez právnej subjektivity

1. Súkromné centrum voľného času, Dolná 48/19, 97 01 Kremnica
2. Zariadenia sociálnych služieb:

- Útulok dievčatá, Hostie č. 326, 951 94 Hostie
- Útulok dievčatá, Nová Dolina 760/51, 967 01 Kremnica
- Útulok dievčatá, Lovčica-Trubín č. 13, 966 23
- Útulok dievčatá, Malá Lehota č. 10, 966 42
- Domov na pol ceste „Rázcestie“ č. 12, 966 42 Malá Lehota

Čl. II

Informácie o účtovných zásadách a účtovných metódach

(1) Účtovná závierka bola zostavená za splnenia predpokladu, že účtovná jednotka bude nepretržite pokračovať vo svojej činnosti.

Účtovníctvo občianskeho združenia je vedené v súlade so zákonom č. 431/2002 Z. z. o účtovníctve v znení neskorších predpisov, ktorým sa ustanovujú podrobnosti o postupoch účtovania v účtovej osnove pre účtovné jednotky, ktoré nie sú založené alebo zriadené za účelom podnikania..

(2) V sledovanom účtovnom období neboli vykonané zmeny účtovných zásad a zmeny účtovných metód.

Občianske združenie v priebehu účtovného obdobia roka 2006 uskutočnilo zmenu v spôsobe odpisovania, kde interným predpisom zmenilo dobu odpisovania dlhodobého majetku – budov zo 40 rokov na 20 rokov. Novelou zákona č. 595/2003 Z. z. o dani z príjmu v znení neskorších predpisov sa od roku 2015 zvyšujú počet odpisovných skupín z pôvodných štyroch na šesť. V dvoch nových odpisovných skupinách je doba odpisovania hmotného majetku 8 rokov a 40 rokov. Nakoľko občianske združenie vykonáva účtovné odpisy majetku podľa daňových odpisov majetku, boli účtovné odpisy majetku (budovy, stavby) prepočítané na 40 rokov.

(3) Spôsoby ocenenia jednotlivých položiek majetku a záväzkov.

- a) dlhodobý nehmotný majetok obstaraný kúpou účtovná jednotka nevykazuje,
- b) dlhodobý nehmotný majetok obstaraný vlastnou činnosťou účtovná jednotka nevykazuje,
- c) dlhodobý nehmotný majetok obstaraný iným spôsobom účtovná jednotka nevykazuje,
- d) dlhodobý hmotný majetok obstaraný kúpou je ocenený obstarávacou cenou,
- e) dlhodobý hmotný majetok obstaraný vlastnou činnosťou účtovná jednotka nevykazuje,
- f) dlhodobý hmotný majetok obstaraný iným spôsobom bezodplatne – reálnou hodnotou,
- g) dlhodobý finančný majetok účtovná jednotka nevykazuje,
- h) zásoby obstarané kúpou sú oceňované obstarávacou cenou,
- i) zásoby vytvorené vlastnou činnosťou účtovná jednotka oceňuje vlastnými nákladmi,
- j) zásoby obstarané iným spôsobom bezodplatne oceňované reálnou hodnotou účtovná jednotka nevykazuje,
- k) pohľadávky účtovná jednotka oceňovala menovitou hodnotou,
- l) krátkodobý finančný majetok je oceňovaný menovitou hodnotou,
- m) časové rozlíšenie na strane aktív – náklady budúcich období sa vykazujú vo výške, ktorá je potrebná na dodržanie zásady vecnej a časovej súvislosti s účtovným obdobím,
- n) záväzky sú oceňované menovitou hodnotou, záväzky v cudzej mene sa prepočítavajú v zmysle § 24/1a a 2/b Zákona o účtovníctve v deň predchádzajúci dňu uskutočnenia účtovného prípadu,
- o) časové rozlíšenie na strane pasív – výnosy budúcich období sa vykazujú vo výške, ktorá je potrebná na dodržanie zásady vecnej a časovej súvislosti s účtovným obdobím,
- p) rezervy účtovná jednotka oceňuje v očakávanej výške záväzku,
- r) deriváty účtovná jednotka nevykazuje,
- s) majetok a záväzky zabezpečené derivátmi účtovná jednotka nevykazuje.

(4) Majetok občianskeho združenia je odpisovaný pre účtovné účely. Odpisový plán je zostavený v súlade § 28 ods. 3 zák. č. 431/2002 Z. z. o účtovníctve. Vecnú časť odpisového plánu tvorí súhrn odpisovaného majetku, ktorý má účtovná jednotka vo vlastníctve, vrátane prírastkov a úbytkov v danom účtovnom období.

Metodická časť odpisového plánu rešpektuje legislatívne obmedzenia. Odpisy dlhodobého nehmotného majetku a dlhodobého hmotného majetku sú stanovené tak, že sa vychádza z predpokladanej doby jeho užívania a predpokladaného priebehu jeho opotrebenia. Odpisovať sa začína odo dňa jeho zaradenia do používania. Odpisy a aj ich pomerná časť sa zaokrúhľujú matematicky na dve desiatinné miesta. Ak sa v priebehu používania majetku zistí, že doba odpisovania nezodpovedá opotrebeniu majetku, upraví sa odpisy majetku a doba odpisovania od 01.01. nasledujúceho roka.

Metóda odpisovania sa používa lineárna. Účtovná jednotka zaraďuje majetok do účtovných odpisových skupín. Predpokladaná doba používania a odpisové sadzby sú stanovené vnútorným predpisom nasledovne:

Odpisová skupina	Predpokladaná doba používania v rokoch	Ročná odpisová sadzba v %
1	4	25
2	6	16,667
3	8	12,5
4	12	8,333
5	20	5
6	40	2,5

Účtovná jednotka odpisuje nasledovné druhy majetku:

Druh dlhodobého majetku	Doba odpisovania	Sadzba odpisov	Odpisová metóda
Stavby	40	2,5 %	lineárna (rovnomerná)
Samostatné hnutelné veci a súbory hnutelných vecí	6	16,667 %	lineárna (rovnomerná)
Dopravné prostriedky	4	25 %	lineárna (rovnomerná)

Drobný nehmotný majetok, ktorý bol obstaraný do 31.12.2015 a evidovaný na účte 018 a už odpísaný, účtovná jednotka v roku 2019 vyradila z investícií opravným zápisom, nakoľko sa jednalo o účtovnú licenciu .

Drobný hmotný majetok obstaraný do 31.12.2015 sa eviduje na účte 028 a je odpísaný. Od roku 2016 sa drobný hmotný majetok eviduje v operatívnej evidencii a na podsúvahových účtoch do 1 700,00 Eur vrátane a dobou spotreby viac ako jeden rok, ktorý podľa rozhodnutia účtovnej jednotky nie je dlhodobým hmotným majetkom a účtuje sa ako zásoby.

(5) Zásady pre zohľadnenie zníženia hodnoty majetku. Uvádza sa, či účtovná jednotka uplatňuje opravné položky a rezervy. Účtovná jednotka tvorila opravné položky k pohľadávkam a boli vykonané odpisy nevymožiteľných pohľadávok.

(6) Informácie o účtovaní opráv významných chýb minulých účtovných období v bežnom účtovnom období s uvedením vplyvu na výsledok hospodárenia minulých rokov; súčasne sa môže uviesť aj informácia o účtovaní opráv nevýznamných chýb minulých účtovných období v bežnom účtovnom období s uvedením vplyvu na výsledok hospodárenia bežného účtovného obdobia.

Čl. III

Informácie, ktoré dopĺňajú a vysvetľujú údaje v súvahe

AKTÍVA

(1) Významné sumy prírastkov a úbytkov dlhodobého nehmotného majetku a dlhodobého hmotného majetku.

Účtovná jednotka nevykázala v roku 2024 prírastky a úbytky na účte Budovy a stavby. Celková hodnota budov a stavieb je tak vo výške 909 570,56 €. Prírastok na účte 081 oprávky k stavbám v sledovanom účtovnom období je vo výške 17 333,10 €.

Na účte Samostatné hnutelné veci a súbory hnutelných vecí (022) neeviduje prírastok ani úbytok. Celková hodnota samostatne hnutelných vecí a súbory hnutelných vecí je vo výške 3 854,22 €. Prírastok na účte 082 oprávky je v sledovanom účtovnom období vo výške 642,37 €.

Na účte Dopravné prostriedky (023) je evidovaný počiatočný stav vo výške 13 820,00 €. Prírastky účtovná jednotka na účte (023) vykazuje vo výške 2 000,00 €. Ide o vecný dar, ktorého predmetom je motorové vozidlo DACIA LOGAN. V sledovanom období neviduje účtovná jednotka úbytok. Prírastok na účte (083) oprávky k dopravným prostriedkom je v sledovanom období vo výške 208,33 €.

Na účte Drobný hmotný dlhodobý majetok (028) je evidovaný počiatočný stav vo výške 10 418,08 €. Prírastky účtovná jednotka nevykazuje. Na uvedenom účte je evidovaný úbytok v sume 4 509,36 € z dôvodu vyradenia, nakoľko majetok už nie je upotrebitelný. Na účte (082) je vykázaný tiež úbytok vo výške 4 509,36 €. Celková hodnota drobného hmotného majetku je v sume 5 908,72 €.

Na účte Obstaranie hmotného investičného majetku (042) účtovná jednotka vykazuje počiatočný stav vo výške 21 328,15 €, evidovaný je prírastok vo výške 27 855,58 €, z toho sú práce a práce súvisiace so zateplením budovy v sume 14 494,65 € v budove v Lovčici-Trubín č. 13, obstaranie novej strešnej krytiny a ostatného materiálu vo výške 2 811,28 €, likvidácia azbestovej strešnej krytiny v sume 1 215,30 €, rekonštrukcia rozvodu studenej a teplej vody v sume 1 345,00 €, vinylová podlaha vo výške 115,35 € v budove Malá Lehota č. 13, vrtné práce vo výške 5 292,00 € a materiál, ktorý je potrebný pri dokončení vrtanej studne vo výške 2 582,00 €.

Prehľad dlhodobého majetku, na ktorý je zriadené záložné právo a prehľad dlhodobého majetku, pri ktorom má účtovná jednotka obmedzené právo s ním nakladať nevykazujeme.

(2) Údaje o štruktúre dlhodobého finančného majetku za bežné účtovné obdobie a jeho umiestnenie v členení podľa položiek súvahy v riadkoch 022 a 023 nevykazujeme.

(3) Údaje o štruktúre dlhodobého finančného majetku a krátkodobého finančného majetku v členení podľa položiek súvahy v riadkoch 024, 026 a 055 nevykazujeme.

(4) Údaje o štruktúre dlhodobých pôžičiek nevykazujeme.

(5) Prehľad o vývoji významných súm opravných položiek podľa jednotlivých druhov majetku.

Účtovná jednotka netvorila v roku 2024 opravné položky v zmysle vnútorného predpisu k pohľadávkam, ktoré sú po splatnosti a pri ktorých je riziko, že ich dlžníci nezaplatia. Účtovná jednotka nevykazuje opravné položky k pohľadávkam na účte 311. Opravné položky k účtu 315 Ostatné pohľadávky boli v roku 2024 zrušené vo výške 1 045,33 € z dôvodu ich zaradenia do nevymožiteľných pohľadávok. Účtovná jednotka neeviduje k 31.12.2024 opravné položky k účtu 315 Ostatné pohľadávky.

Druh majetku, ku ktorému sa tvorí opravná položka	Stav opravnej položky na konci bezprostredne predchádzajúceho účtovného obdobia	Tvorba opravnej položky (zvýšenie)	Zúčtovanie opravnej položky (použitie, zrušenie)	Stav opravnej položky na konci bežného účtovného obdobia
Ostatné pohľadávky (315)	1 045,33	0,00	1 045,33	0,00

(6) Opis významných súm pohľadávok v nadväznosti na položky súvahy, v členení na pohľadávky za hlavnú nezdaňovanú činnosť a zdaňovanú činnosť za bežné účtovné obdobie.

Účtovná jednotka vykazuje pohľadávky vo výške 25 156,23 €.

Účtovná jednotka vykazuje pohľadávku na účte 311 Odberatelia vo výške 500,00 €.

Na účte 315 Ostatné pohľadávky eviduje účtovná jednotka pohľadávky vo výške 15 595,57 €, z toho vykazuje dobropisy z vyúčtovania zemného plynu a elektrickej energie vo výške 773,57 €, finančnú výpomoc, ktorú účtovná jednotka poskytla školám (Súkromnej spojenej škole a Súkromnému gymnáziu), ako ich zriaďovateľ, na úhradu bežných výdavkov, ktoré majú povinnosť vrátiť v zmysle uzatvorených zmlúv o finančnej výpomoci. Finančnú výpomoc poskytla účtovná jednotka Súkromnému gymnáziu vo výške 4 855,25 € a Súkromnej spojenej škole vo výške 3 466,75 €. Na účte 315 vykazuje účtovná jednotka aj finančnú výpomoc voči Združeniu na podporu sociálneho bývania, Kremnica vo výške 6 500,00 €.

Účtovná jednotka eviduje na účte 346 Dotácie a ostatné zúčtovanie so štátnym rozpočtom pohľadávku vo výške 7 189,50 €. Ide o pohľadávku, ktorá vznikla na základe zmlúv a dodatkov o poskytnutí dotácie na mzdové výdavky za december 2025 pre Súkromné gymnázium a pre Súkromnú spojenú školu medzi eMKLubom ako zriaďovateľom a Národným inštitútom vzdelávania a mládeže ako poskytovateľom v zmysle projektu „Pomáhajúce profesie v edukácii detí a žiakov“ (NP POP 3) a to pre Súkromné gymnázium vo výške 4 438,00 € a pre Súkromnú spojenú školu vo výške 2 751,50 €.

Na účte 378 Iné pohľadávky účtovná jednotka eviduje pohľadávku (mylnú platbu) voči Stredoslovenskej vodárenskej prevádzkovej spoločnosti, a.s. vo výške 1 871,16 €.

Druh a opis významných položiek pohľadávok	Hlavná nezdaňovaná činnosť	Zdaňovaná činnosť
Odberatelia (311)	500,00	
Poskytnuté prevádzkové zálohy (314)	0,00	
Ostatné pohľadávky (315):	15 595,57	
- Súkromné gymnázium, Kremnica	4 855,25	
- Súkromná spojená škola, Kremnica	3 466,75	

- Združenie na podporu sociálneho bývania Kremnica	6 500,00	
- Dobropisy	773,57	
Dotácie a ostatné zúčtovanie so ŠR (346)	7 189,50	
Iné pohľadávky (378)	1 871,16	
SPOLU	25 156,23	

(7) Prehľad pohľadávok do uplynutia lehoty splatnosti a po uplynutí lehoty splatnosti.

Na účte 311 Odberateľa účtovná jednotka vykazuje pohľadávku po lehote splatnosti vo výške 500,00 €. Ide o nájomné s dátumom splatnosti k 15.12.2024.

Na účte 315 Ostatné pohľadávky eviduje účtovná jednotka pohľadávky do uplynutia lehoty splatnosti z poskytnutých dlhodobých finančných výpomocí v celkovej výške 15 595,57 €. Ostatné pohľadávky po uplynutí lehoty splatnosti neeviduje.

Pohľadávky do uplynutia lehoty splatnosti na uvedenom účte sú voči Súkromnému gymnáziu v sume 4 855,25 €, z toho je významná pohľadávka so splatnosťou k 31.12.2024 vo výške 4 405,25 €. Menej významné sú pohľadávky so splatnosťou k 31.12.2025 vo výške 400,00 € a so splatnosťou k 31.12.2028 vo výške 50,00 €.

Na účte 315 eviduje účtovná jednotka aj finančnú výpomoc voči Súkromnej spojenej škole vo výške 3 466,75 € do lehoty splatnosti, splatnosťou k 31.12.2024.

Na účte 315 Ostatné pohľadávky účtovná jednotka eviduje ďalej finančnú výpomoc voči Združeniu na podporu sociálneho bývania vo výške 6 500,00 € s dátumom splatnosti do 31.3.2027.

Účtovná jednotka eviduje na účte (315) dobropisy do uplynutia lehoty splatnosti vo výške 773,57 €, z toho je preplatok za elektrickú energiu vo výške 78,24 €, preplatok za dodávku zemného plynu vo výške 695,33 €.

Na účte (346) dotácie a ostatné zúčtovanie so štátnym rozpočtom je pohľadávka do uplynutia lehoty splatnosti vo výške 7 189,50 €.

Na účte 378 Iné pohľadávky eviduje účtovná jednotka pohľadávku vo výške 1 871,16 €. Uvedená suma bola uhradená Stredoslovenskej vodárenskej prevádzkovej spoločnosti, a.s. ako mylná platba. Účtovná jednotka vyzvala spoločnosť na vrátenie mylnej platby s dátumom splatnosti do 24.01.2025.

Pohľadávky	Stav na konci bezprostredne predchádzajúceho účtovného obdobia	Stav na konci bežného účtovného obdobia
- do uplynutia lehoty splatnosti	31 184,28	24 656,23
- po uplynutí lehoty splatnosti	4 264,11	500,00
Spolu	35 448,39	25 156,23

(8) Prehľad o významných položkách časového rozlíšenia nákladov budúcich období a príjmov budúcich období.

Na účte nákladov budúcich období účtovná jednotka eviduje predplatné, poisťné a telefónne poplatky uhradené vopred v celkovej výške 1 179,53 €.

PASÍVA

(9) Opis a výška zmien vlastného imania v priebehu bežného účtovného obdobia podľa položiek súvahy.

V riadku Nevysporiadaný výsledok hospodárenia minulých rokov vykazuje účtovná jednotka počiatočný stav v sume 30 667,97 €. Na základe rozhodnutia Snemu účtovná jednotka presunula hospodársky výsledok z roku 2023, ktorým bola strata vo výške – 5 879,55 € do Nevysporiadeného výsledku hospodárenia minulých rokov. Stav na konci bežného obdobia na uvedenom účte je 24 788,42 €.

Výsledok hospodárenia na začiatku účtovného obdobia bol vo výške – 5879,55 €, ktorý bol presunutý do nevysporiadeného výsledku hospodárenia minulých rokov. Prírastok predstavuje hospodársky výsledok z nezdaňovanej činnosti za rok 2024, ktorým je strata vo výške -16 125,40 €. Konečný stav na účte Výsledok hospodárenia je tak -16 125,40 €. Úbytok účtovná jednotka neeviduje.

	Stav na začiatku bežného účtovného obdobia	Prírastky (+)	Úbytky (-)	Presuny (+, -)	Stav na konci bežného účtovného obdobia
Vlastné imanie					
Základné imanie					
Fondy tvorené podľa osobitných predpisov					
Fond reprodukcie					
Oceňovacie rozdiely z precenenia kapitálových účasťín					
Fondy tvorené zo zisku					
Rezervný fond					
Fondy tvorené zo zisku					
Ostatné fondy					
Výsledok hospodárenia					
Nevysporiadaný výsledok hospodárenia minulých rokov	30 667,97	0,00	0,00	-5 789,55	24 788,42
Výsledok hospodárenia účtovného obdobia	- 5 879,55	- 16 125,40	0,00	5 789,55	-16 125,40
Spolu	24 788,42	- 16 125,40	0,00	0,00	8 663,02

(10) Opis a vyčíslenie jednotlivých druhov fondov tvorených podľa osobitných predpisov nevykazujeme.

(11) Informácia o rozdelení účtovného zisku alebo o vysporiadaní účtovnej straty za bezprostredne predchádzajúce účtovné obdobie.

Účtovná jednotka vykázala za bezprostredne predchádzajúce účtovné obdobie stratu z hlavnej nezdaňovanej činnosti vo výške -5 789,55 €

Názov položky	Bezprostredne predchádzajúce účtovné obdobie
Účtovný zisk	
Rozdelenie účtovného zisku	
Prídel do základného imania	
Prídel do fondov tvorených podľa osobitných predpisov	
Prídel do fondu reprodukcie	
Prídel do rezervného fondu	
Prídel do fondov tvorených zo zisku	
Prídel do ostatných fondov	
Úhrada straty minulých období	
Prevod do sociálneho fondu	
Prevod do nevysporiadaného výsledku hospodárenia minulých rokov	
Iné	
Účtovná strata	-5 879,55
Vysporiadanie účtovnej straty	

Zo základného imania	
Z rezervného fondu	
Z fondov tvorených zo zisku	
Z ostatných fondov	
Z nerozdeleného zisku minulých rokov	
Prevod do nevysporiadaného výsledku hospodárenia minulých rokov	-5 879,55
Iné	

(12) Údaje o jednotlivých druhoch rezerv v členení na stav rezerv na konci bezprostredne predchádzajúceho účtovného obdobia a stav rezerv na konci bežného účtovného obdobia, ich tvorbu, použitie alebo zrušenie v priebehu bežného účtovného obdobia.

Účtovná jednotka tvorí krátkodobé rezervy na dodávky, ktoré neboli dodávateľmi vyfakturované v bežnom účtovnom období, no týkajú sa bežného účtovného obdobia. Ide hlavne o rezervy na energie (vodné, stočné, zrážky) vo výške 261,22 €, a audítorské služby vo výške 774,90 €.

Druh rezervy	Stav na konci bezprostredne predchádzajúceho účtovného obdobia	Tvorba rezerv	Použitie rezerv	Zrušenie rezerv	Stav na konci bežného účtovného obdobia
Zákonné rezervy	0,00	0,00	0,00	0,00	0,00
Vodné, stočné, zrážková voda	492,72	261,22	465,97	26,75	261,22
Poistenie zariadení (mobily)	5,20	0,00	5,20	0,00	0,00
Audítorské služby	756,00	774,90	756,00	0,00	774,90
Ostatné rezervy spolu	1 253,92	1 036,12	1 227,17	26,75	1 036,12
Rezervy spolu	1 253,92	1 036,12	1 227,17	26,75	1 036,12

(13) Údaje o významných sumách záväzkov v nadväznosti na položky súvahy, v členení na záväzky za hlavnú nezdaňovanú činnosť a zdaňovanú činnosť.

Účtovná jednotka vykazuje záväzky len z hlavnej nezdaňovanej činnosti v celkovej výške 78 202,18 €.

Dlhodobé záväzky sú vo výške 15 813,39 €, kde záväzky zo sociálneho fondu sú vo výške 813,39 € a Ostatné dlhodobé záväzky so splatnosťou nad 1 rok sú 15 000,00 €.

Krátkodobé záväzky sú vo výške 62 388,79 €, pričom Záväzky z obchodného styku (321) sú vo výške 3 331,12 €, Ostatné záväzky (325) 15 741,22 €, nevyfakturované dodávky (326) predstavujú sumu 1 502,36 € a Ostatné dlhodobé záväzky so splatnosťou do 1 roka (479) sú vo výške 41 814,09 €.

Druh a opis významných položiek záväzkov	Hlavná nezdaňovaná činnosť	Zdaňovaná činnosť
Dlhodobé záväzky	15 813,39	
Záväzky zo sociálneho fondu (472)	813,39	
Ostatné dlhodobé záväzky – nad 1 rok (479)	15 000,00	
Krátkodobé záväzky	62 388,79	
Záväzky z obchodného styku (321)	3 331,12	
Ostatné záväzky (325)	15 741,22	
Nevyfakturované dodávky (326)	1 502,36	
Zúčt. s orgánmi soc.zabezp. a zdrav.poist. (336)	0,00	
Ostatné dlhodobé záväzky – do 1 roka (479)	41 814,09	

(14) Prehľad záväzkov do uplynutia lehoty splatnosti a po uplynutí lehoty splatnosti.

Záväzky do uplynutia lehoty splatnosti sú vo výške 35 073,07 €. Z toho sú záväzky z obchodného styku (321) vo výške 3 331,12 €, ide o záväzky – spotreba elektrickej energie (161,93 €), spotreba zemného plynu (62,05 €), spotreba vody, stočné, zrážky (2 670,18 €), telefónne poplatky, internetové poplatky (251,96 €), za BTS a OPP (65,00 €), čistenie a kontrola komínov (120,00 €). Ostatné záväzky (325) vo výške 7 189,50 €, z toho je záväzok voči Súkromnému gymnáziu vo výške 4 438,00 € a záväzok voči Súkromnej spojenej škole vo výške 2 751,50 € z dôvodu neposkytnutia finančného príspevku z Národného inštitútu vzdelávania a mládeže eMKLubu ako zriaďovateľovi škôl na úhradu mzdy za mesiac december 2024. Nevyfakturované dodávky (326) vo výške 1 502,36 € predstavujú záväzky za rok 2024 (spotreba elektrickej energie vo výške 1 387,07 €) a za spotrebu zemného plynu (115,29 €). Na účte (472) sú záväzky zo sociálneho fondu vo výške 813,39 €. Na účte (479) Ostatné dlhodobé záväzky sú záväzky do uplynutia lehoty splatnosti vo výške 22 236,70 €, z toho je významná pohľadávka s dobou splatnosti neurčitou voči súkromnej osobe (Ľubomír Adamec, Malá Lehota) vo výške 12 000,00 €, záväzok voči súkromnej osobe (Ing. Rudolf Toma,) vo výške 7 236,70 €, z toho je záväzok vo výške 1 944,70 € so splatnosťou do 31.12.2024 a záväzok vo výške 5 292,00 € so splatnosťou do 31.12.2025. Významný záväzok je aj voči Združeniu na podporu sociálneho bývania, Kremnica vo výške 3 000,00 € so splatnosťou do 31.12.2028.

Záväzky po uplynutí lehoty splatnosti sú vo výške 43 129,11 €, z toho na účte (325) sú záväzky vo výške 8 551,72 € (kúpne zmluvy) a na účte (479) záväzky v sume 34 577,39 €. Významné sú záväzky voči Nadácii FOND PIPI, Bratislava vo výške 1 659,70 €, voči súkromnej osobe (Ľubomír Adamec, Malá Lehota) vo výške 1 500,00 €, záväzok voči súkromnej osobe (Ing. Rudolf Toma, Kremnica) vo výške 22 682,33 € a voči súkromnej osobe (Simona Valeková, Pezinok) vo výške 6 500,00 €. Dôležitými sú záväzky voči Združeniu na podporu sociálneho bývania v Kremnici vo výške 2 235,36 €.

Záväzky	Stav na konci bezprostredne predchádzajúceho účtovného obdobia	Stav na konci bežného účtovného obdobia
- do uplynutia lehoty splatnosti	34 140,79	35 073,07
- po uplynutí lehoty splatnosti	42 329,41	43 129,11
SPOLU	76 470,20	78 202,18

(15) Prehľad o začiatocnom stave, tvorbe, čerpaní a konečnom zostatku sociálneho fondu v priebehu bežného účtovného obdobia.

Účtovná jednotka uvádza tvorbu a čerpanie sociálneho fondu. Počiatkový stav je 759,79 €. Táto suma predstavuje nevyčerpaný sociálny fond za rok 2023. Sociálny fond v roku 2024 bol tvorený čiastkou 1,05 % zo základných miezd pracovníkov za rok 2024 podľa jednotlivých stredísk vo výške 883,69 €. V roku 2024 čerpanie časti sociálneho fondu bolo formou poskytnutia príspevku na stravovanie zamestnancov (0,30 €/1 obed) vo výške 70,30 € a prostredníctvom prenájmu priestorov pre kultúrne a vzdelávacie aktivity zamestnancov vo výške 759,79 €. Nevyčerpaná časť sociálneho fondu vo výške 813,39 € bude použitá v roku 2025.

Sociálny fond	Suma
Stav k prvému dňu bežného účtovného obdobia	759,79
Tvorba na ťarchu nákladov	883,69
Tvorba zo zisku	0,00
Čerpanie	830,09
Stav k poslednému dňu bežného účtovného obdobia	813,39

(16) Prehľad o bankových úveroch, pôžičkách a návratných finančných výpomociach s uvedením meny.

Účtovná jednotka vykázala pôžičky a návratné finančné výpomoci od súkromných osôb a organizácií. Z pôžičiek významnú položku tvorí pôžička z roku 2010 od Ľubomíra Adamca, Malá Lehota vo výške 12 000 € s neurčitou dobou splatnosti, ktorá bola použitá na investičné výdavky spojené s kúpou domu a pozemku v Malej Lehote č.13 v roku 2011. Z návratnej finančnej výpomoci významnú položku tvorí výpomoc od Združenia na podporu sociálneho bývania, Kremnica v celkovej výške 3 000,00 €. Návratná finančná výpomoc bola poskytnutá s dobou splatnosti 10 rokov. Návratná finančná výpomoc a pôžičky bezúročné boli použité na úhradu prevádzkových výdavkov. Dlhodobé bankové úvery združeniu nevykazuje.

Druh cudzieho zdroja	Mena	Výška úroku v %	Splatnosť	Forma zabezpečenia	Suma istiny na konci bežného účtovného obdobia
Krátkodobý bankový úver					
Pôžička					
- Nadácia FOND PIPI, Bratislava	EUR		30.06.2006		1 659,70
- Ľubomír Adamec, Malá Lehota	EUR		Neurčitá		12 000,00
- Etela Záslavová, Malá Lehota	EUR		31.12.2020		1 500,00
- Združenie na podporu sociálneho bývania, Kremnica	EUR		31.12.2022		2 235,36
- Ing. Rudolf Toma, Kremnica	EUR		31.12.2021		5 532,33
- Ing. Rudolf Toma, Kremnica	EUR		30.06.2021		8 000,00
- Simona Valeková, Pezinok	EUR		30.06.2022		6 500,00
- Ing. Rudolf Toma, Kremnica	EUR		31.12.2022		2 500,00
- Ing. Rudolf Toma, Kremnica	EUR		31.12.2022		3 350,00
- Ing. Rudolf Toma, Kremnica	EUR		31.12.2022		1 200,00
- Ing. Rudolf Toma, Kremnica	EUR		31.12.2022		810,00
- Ing. Rudolf Toma, Kremnica	EUR		31.12.2023		1 290,00
- Ing. Rudolf Toma, Kremnica	EUR		31.12.2024		1 944,70
- Ing. Rudolf Toma, Kremnica	EUR		31.12.2025		5 292,00
Návratná finančná výpomoc					
- Združenie na podporu sociálneho bývania, Kremnica	EUR		31.12.2028		3 000,00
Dlhodobý bankový úver					
SPOLU					56 814,09

(17) Prehľad o významných položkách časového rozlíšenia výdavkov budúcich období nevykazujeme.

(18) Prehľad výnosov budúcich období v členení podľa jednotlivých druhov a v členení na dlhodobé výnosy budúcich období a krátkodobé výnosy budúcich období.

Položky výnosov budúcich období - dlhodobé z dôvodu	Stav na konci bezprostredne predchádzajúceho účtovného obdobia	Stav na konci bežného účtovného obdobia
bezodplatne nadobudnutého dlhodobého majetku	23 581,68	23 629,43
- budovy – právnické osoby	4 136,82	3 801,33
- budovy – fyzické osoby	17 687,36	16 648,93
- samostatne hnuteľné veci – právnické osoby	1 757,50	1 387,50
- motorové vozidlá – fyzické osoby	0,00	1 791,67
dlhodobého majetku obstaraného z verejných zdrojov	18 671,66	16 499,43
- budovy	18 671,66	16 499,43
dlhodobého majetku obstaraného z finančného daru	162 049,15	155 418,21
- budovy – domáce právnické osoby	8 320,46	7 534,97
- budovy – zahraničné právnické osoby	54 607,22	49 432,51
- budovy – domáce fyzické osoby	21 247,14	20 576,40
- pozemky – domáce právnické osoby	3 254,38	3 254,38
- pozemky – zahraničné právnické osoby	67 721,17	67 721,17
- pozemky – domáce fyzické osoby	6 898,78	6 898,78

dlhodobého majetku obstaraného z podielu zaplatenej dane		
dlhodobého majetku obstaraného zo sponzorského		
Iné:	7 482,82	35 940,40
- nevyčerpané finančné dary (investičné) od domácich fyzických osôb	7 482,82	35 940,40
SPOLU	211 785,31	231 487,47

Položky výnosov budúcich období - krátkodobé z dôvodu	Stav na konci bezprostredne predchádzajúceho účtovného obdobia	Stav na konci bežného účtovného obdobia
dotácie zo štátneho rozpočtu a z prostriedkov Európskej únie	10 321,83	2 252,00
dotácie z rozpočtu obce a z rozpočtu vyššieho územného celku	11 717,00	0,00
zostatku podielu zaplatenej dane nepoužitého sponzorského		
Iné	0,00	758,24
SPOLU	22 038,83	3 010,24

(19) Údaje o druhoch majetku a záväzkoch z lízingových zmlúv nevykazujeme.

ČI. IV

Informácie, ktoré dopĺňajú a vysvetľujú údaje vo výkaze ziskov a strát

(1) Prehľad tržieb za vlastné výkony a tovar s uvedením ich opisu a vyčíslením hodnoty tržieb podľa jednotlivých hlavných druhov výrobkov, služieb hlavnej nezdaňovanej činnosti účtovnej jednotky za bežné účtovné obdobie.

Tržby z predaja služieb z hlavnej nezdaňovanej činnosti predstavujú výšku 42 262,30 €. Z toho sú poplatky za obedy prijímateľov sociálnej služby (útulky, domov na pol ceste) vo výške 914,00 €, poplatky za ubytovanie prijímateľov sociálnej služby, ktorí sú ubytovaní v zariadeniach sociálnych služieb (útulky, domov na pol ceste) vo výške 19 142,70 €, poplatky za adaptačné programy vo výške 16 960,17 € a príjem 5 245,43 € je za prenájom priestorov za ubytovanie zamestnancov.

Druh a opis tržieb	Hlavná nezdaňovaná činnosť	Zdaňovaná činnosť
Tržby z predaja služieb – obedy ZSS	914,00	
Tržby z predaja služieb – ubytovanie ZSS	19 142,70	
Tržby z predaja služieb – príspevok na hygienické a čistiace prostriedky, AP	16 960,17	
Tržby z predaja služieb – prenájom priestorov	5 245,43	
SPOLU	42 262,30	0,00

(2) Opis a vyčíslenie hodnoty významných súm v nadväznosti na položky výkazu ziskov a strát v členení na nepeňažné dary, osobitné výnosy, zákonné poplatky a iné ostatné výnosy za bezprostredne predchádzajúce účtovné obdobie a za bežné účtovné obdobie.

Na účte (641) zmluvné pokuty a penále účtovná jednotka neviduje.

Na účte (646) prijaté dary účtovná jednotka uvádza prijaté dary investičné od domácich poskytovateľov v sume 1 952,25 €, od domácich poskytovateľov (firmy) vo výške 705,49 €. Ide o odpisovanie investičných darov do výnosov, od Knaufinsulation Nová Baňa (nobasilové dosky), od firmy Vaillant Group Slovakia, s.r.o., Skalica, kotol „PROTHERM Medved' Condens 48 KSS“, ktorý je určený pre budovu na ul. Dolná 48/19 v Kremnici a od domácich poskytovateľov (súkromné osoby) vo výške 1 246,76 €, Alojzia, Lukáš, Martin, Mária, Terézia, Zuzana a Ján Boldiš (budova a sklady v obci Lovčica-Trubín), od pána Mariana Filu, Bratislava (motorové vozidlo Dacia Logan).

Na účte (649) ostatné výnosy je zaúčtovaný výnos zo zaokrúhľovania vo výške 0,25 € a odpísanie pohľadávky voči Súkromnému gymnáziu vo výške 3 657,20 €.

Druh a opis významných súm výnosov	Stav na konci bezprostredne predchádzajúceho účtovného obdobia	Stav na konci bežného účtovného obdobia
Zmluvné pokuty a penále	0,00	0,00
Prijaté dary	2 960,70	1 952,25
Iné ostatné výnosy	442,59	3 657,45
SPOLU	3 403,29	5 609,70

(3) Prehľad významných súm dotácií zo štátneho rozpočtu, štátnych fondov, z prostriedkov Európskej únie, dotácií z rozpočtu obce a z rozpočtu vyššieho územného celku, ktoré účtovná jednotka prijala v bezprostredne predchádzajúcom účtovnom období a v bežnom účtovnom období.

Na účte 691 účtovná jednotka eviduje dotácie určené na úhradu neinvestičných výdavkov vo výške 162 154,16 € a dotácie na investičné výdavky vo výške 2 172,23 €.

Dotácie na úhradu neinvestičných výdavkov sú na základe zmluvného vzťahu určené na úhradu mzdových a prevádzkových výdavkov zariadení, ktorí poskytujú sociálne služby (útulky, domov na pol ceste). Jedným z významných poskytovateľov je Banskobystrický samosprávny kraj, ktorý poskytol dotáciu vo výške 125 136,00 €, z ktorej účtovná jednotka použila sumu vo výške 124 785,00 €. Rozdiel 351,00 € predstavuje nevyčerpanú dotáciu, z toho ZSS – Útulok pre dievčatá Lovčica-Trubín vo výške 156,00 € a ZSS – Útulok pre dievčatá Malá Lehota vo výške 195,00,00 €, z dôvodu nedodržania počtu prijímateľov sociálnej služby v zmysle zmluvy. Nevyčerpaná dotácia bola vrátená na bankový účet poskytovateľa v roku 2024. Ďalším poskytovateľom dotácie je Nitriansky samosprávny kraj, ktorý poskytol finančné prostriedky vo výške 28 494,00 € pre Útulok Hostie.

Dotácie pre školské zariadenie Súkromné centrum voľného času sú tieto: na činnosť školského zariadenia bola poskytnutá dotácia z Regionálneho úradu školskej správy v Banskej Bystrici na vzdelávacie poukazy vo výške 2 624,00 €. Mestský úrad Kremnica poskytol dotáciu pre žiakov do 15 rokov veku vo výške 3 428,00 €. Obec Stará Kremnička poskytla dotáciu pre žiakov do 15 rokov veku vo výške 271,66 €. Banskobystrický samosprávny kraj poskytol dotáciu pre žiakov nad 15 rokov veku vo výške 2 551,50 €.

Dotácie určené na úhradu investičných výdavkov združenia sú na účte 691 vo výške 2 172,23 €. Ide o odpisovanie dotácií do výnosov, ktoré boli poskytnuté z Ministerstva práce, sociálnych vecí a rodiny SR (1 922,23 €), Ministerstva vnútra SR (250,00 €).

Účtovná jednotka vykazuje na účte 662 prijaté príspevky od iných organizácií vo výške 30 201,96 €.

Neinvestičné prijaté príspevky sú vo výške 24 241,76 € od domácich právnických osôb. Poskytovateľom je Nadácia rodiny Kúšikovcov, Bratislava.

Na tomto účte združenie vykazuje prijaté príspevky na investičné výdavky od domácich organizácií vo výške 785,49 € a od zahraničných organizácií vo výške 5 174,71 €. Medzi významné príspevky patria finančné príspevky od domácich organizácií KRUGEL-EXIM Bratislava, RANDA+R, IMET Bratislava, DREOVODOMA Hostie, Slovenská poisťovňa, Združenie Dživipen-Život Banská Bystrica, JAMAJKA, s.r.o., Hotel Koliba Liptovská Sielnica. Finančné prostriedky od zahraničných organizácií Erzbistum Kolín, Renovabis Nemecko, Diecéza Rottenburg, Diecéza Bamberg, Bistum Trier, BZAR Luxemburg, Biskupstvo Limburg.

Na účte 663 sú prijaté príspevky od fyzických osôb na neinvestičné výdavky vo výške 1 533,42 €. Združeniu na základe darovacej zmluvy poskytol finančný príspevok pán Rudolf Toma vo výške 83,42 € a 500,00 €, pán Mário Berky vo výške 100,00 € a pani Andrea Nagyová vo výške 500,00 €.

Prijaté príspevky na investičné výdavky od fyzických osôb sú vo výške 670,74 €. Ide o odpisovanie týchto príspevkov do investícií od Petra Gaburu, Ľubomíra Adamca Malá Lehota, Ing. Rudolfa Tomu, Kremnica.

Druh a opis významných súm dotácií a grantov	Stav na konci bezprostredne predchádzajúceho účtovného obdobia	Stav na konci bežného účtovného obdobia
Dotácie zo štátneho rozpočtu	8 800,69	4 796,23
- Regionálny úrad školskej správy v Banskej Bystrici	2 419,00	2 624,00
- Ministerstvo práce, sociálnych vecí a rodiny SR	6 381,69	1 922,23
- Ministerstvo vnútra SR	0	250,00
Dotácie z rozpočtu miest a obcí	2 848,00	3 699,66
- Mesto Kremnica	2 836,00	3 428,00
- Obec Stará Kremnička	0	271,66
- Obec Dolná Ždaňa	12,00	0,00

Dotácie z rozpočtu vyššieho územného celku	140 432,00	155 830,50
- Banskobystrický samosprávny kraj	113 018,00	127 336,50
- Nitriansky samosprávny kraj	27 414,00	28 494,00
Prijaté príspevky	12 557,04	32 406,12
- od právnických osôb	11 653,37	30 201,96
- od fyzických osôb	1 704,97	2 204,16
SPOLU	176 384,50	196 732,51

(4) Opis a vyčíslenie hodnoty významných položiek príjmov z reklám, ktoré sú určené na charitatívne účely, a charitatívnej lotérie prijatých v bezprostredne predchádzajúcom účtovnom období a v bežnom účtovnom období nevykazujeme.

(5) Opis a vyčíslenie hodnoty významných súm v nadväznosti na položky výkazu ziskov a strát v členení na nepeňažné dary, náklady na ostatné služby, osobitné náklady a iné ostatné náklady poskytnuté v bežnom účtovnom období.

Účtovná jednotka vykazuje z hlavnej nezdaňovanej činnosti spotrebu materiálu na účte (501) vo výške 26 777,74 €. Najvýznamnejším výdavkom je nákup drobného investičného majetku (do 1700 €) v sume 12 555,85 €. Významným výdavkom sú výdavky na pohonné látky pre motorové vozidlá vo výške 3 491,29 €, ostatné vybavenie, zariadenie, inštalácia materiál vo výške 2 284,95 €, spotreba materiálu na maľovanie, stavebné práce vo výške 2 153,23 €, nábytok, dvere vo výške 1 838,58 €, výdavky na nákup kancelárskych potrieb 1 794,95 €. Dôležitou položkou sú výdavky na nákup čističích a hygienických prostriedkov vo výške 895,46 €, výdavky na materiál určený na opravy v sume 756,00 €, materiál na záujmovú činnosť v sume 423,98 €. Menej významnými sú výdavky spojené s nákupom ovocných stromčekov, kríkov, substrátov v sume 156,40 €, vybavením do kuchyne v sume 88,00 €, časopisov, novin, zákonov v sume 73,57 €, spotrebou pohonných látok pre kosačku, pílu vo výške 70,56 €, krmiva pre psov vo výške 61,92 €, učebných materiálov vo výške 50,45 €, spotrebou materiálu pre motorového vozidlá v sume 44,88 € a výdavkov na súčasti počítačov, tlačiarí, strojov, prístrojov vo výške 37,67 €.

Na účte (502) účtovná jednotka vykazuje z hlavnej nezdaňovanej činnosti spotrebu energie vo výške 31 226,04 €, z toho je spotreba elektrickej energie vo výške 6 687,72 €, spotrebu zemného plynu vo výške 8 222,38 €, vodné v sume 3 240,21 € a nákup palív (uhlie, palivové drevo) vo výške 13 075,73 €.

Na účte (511) opravy a udržiavanie sú položky z hlavnej nezdaňovanej činnosti vo výške 6 474,50 €, z toho opravy a udržiavanie zariadení vo výške 2 430,20 € a opravy motorových vozidiel v sume 4 044,30 €.

Na účte ostatné služby (518) je suma vo výške 11 131,94 € z hlavnej nezdaňovanej činnosti. Významné položky sú poštovné vo výške 135,90 €, telekomunikačné služby v sume 774,77 €, internetové služby vo výške 631,50 €, služby za stravovanie 914,00 €, nájomné 736,21 €, stočné 1 258,78 €, zrážková voda 914,05 €, účtovný audit 774,92 €, licencie k účtovným programom 387,86 €, vyťahnutie žumpy, čistenie kanalizácie 432,00 €, vývoz kalov z čistenia komunálnych odpadových vôd 496,80 €, vývoz VKK, odvoz ekologického odpadu 335,50 €, kominárske práce 395,00 €, odťahová služba motorových vozidiel 120,00 €, počítačové a servisné práce 80,00 €, inštalácia microsoft Windows 11, microsoft office 2021 profesional 531,90 €, BOZP a PO 1 105,00 €, doména, hosting 50,80 €, opravy a servis zariadení budov v prenájme 334,00 €, zapojenie spotrebičov 60,00 €, úprava materiálu (strihanie a iné) 8,00 €, výchovný koncert 600,00 €, diaľničná známka 54,95 €.

Na účte (521) sú mzdové výdavky z hlavnej nezdaňovanej činnosti vo výške 94 108,60 €, ide o hrubé mzdy vyplatené pracovníkom na základe pracovnej zmluvy.

Na účte (524) účtovná jednotka vykazuje zákonné sociálne a zdravotné poistenie z hlavnej nezdaňovanej činnosti vo výške 34 205,32 €, z toho odvody do sociálnej poisťovne v sume 23 543,91 € a odvody do zdravotných poisťovní v sume 10 661,41 €.

Na účte (527) zákonné sociálne náklady sú položky z hlavnej nezdaňovanej činnosti vo výške 4 461,12 €, z toho sociálny fond vo výške 883,69 €, obedy pre zamestnancov 763,43 €, odchodné pre zamestnancov v sume 2 814,00 €.

Na účte (532) daň z nehnuteľnosti sú náklady vyplývajúce z hlavnej nezdaňovanej činnosti vo výške 339,51 €. Ide o nehnuteľnosti, ktoré sú majetkom združenia.

Na účte (538) ostatné dane a poplatky sú náklady z hlavnej nezdaňovanej činnosti vo výške 976,18 €, z toho je významná položka miestny poplatok za komunálne odpady vo výške 657,88 €, menej významné sú poplatky za znečistenie ovzdušia vo výške 230,00 €, miestna daň za psa 4,00 €, za nákup kolkov, osvedčenie fotokópií v sume 49,50 € a poplatky za uloženie odpadov v sume 34,80 €.

Na účte (543) odpísanie pohľadávky je položka z hlavnej nezdaňovanej činnosti vo výške 17 327,52 €. Významné sú položky odpustenie dlhu voči Súkromnému gymnáziu, Kremnica vo výške 12 297,25 €, odpísanie príspevku na adaptačné programy v sume 3 636,07 € a odpísanie pohľadávky vo výške 1 394,20 € za ubytovanie prijímateľov sociálnej služby v zariadeniach, ktoré poskytujú sociálne služby (útulky, domov na pol ceste).

Na účte (544) úroky účtovná jednotka neeviduje náklady.

Na účte (549) iné ostatné náklady sú položky z hlavnej nezdaňovanej činnosti vo výške 2 275,78 €, z toho sú poplatky banke v sume 1 358,85 €, poistenie motorových vozidiel v sume 287,15 € (povinné zmluvné poistenie, havarijné poistenie), poistenie budov vo výške 507,05 €, poistenie zodpovednosti za škodu vo výške 122,51 € a výdavky vyplývajúce zo zaokrúhľovania vo výške 0,22 €.

Na účte (551) odpisy dlhodobého hmotného majetku sú položky z hlavnej nezdaňovanej činnosti v sume 18 183,80 €. Ide o účtovné odpisy budov, stavieb v sume 16 839,29 €, účtovné odpisy skladov 195,90 €, účtovné odpisy hospodárskej budovy v sume 297,91 €, účtovné odpisy za samostatné hnutelné veci a súbory hnutelných vecí vo výške 642,37 €, a účtovné odpisy motorového vozidla Dacia Logan vo výške 208,33 €.

Na účte (558) tvorba a zúčtovanie opravných položiek z hlavnej nezdaňovanej činnosti účtovná jednotka nevykazuje náklad.

Druh a opis významných položiek nákladov	Stav na konci bezprostredne predchádzajúceho účtovného obdobia	Stav na konci bežného účtovného obdobia
Spotreba materiálu	15 459,86	26 777,74
Spotreba energie	32 263,77	31 226,041
Opravy a udržiavanie	2 717,13	6 474,50
Cestovné	13,74	0,00
Ostatné služby	9 398,78	11 131,94
Mzdové náklady	89 339,45	94 108,60
Zákonné sociálne poistenie a zdravotné poistenie	31 138,32	34 205,32
Zákonné sociálne náklady	6 824,50	4 461,12
Ostatné sociálne náklady	0,00	0,00
Daň z nehnuteľností	263,17	339,61
Ostatné dane a poplatky	828,52	976,18
Odpísanie pohľadávky	1 687,74	17 327,52
Úroky	0,02	0,00
Iné ostatné náklady	2 835,73	2 275,78
Odpisy dlhodobého nehmotného majetku a dlhodobého hmotného majetku	19 142,14	18 183,80
Tvorba a zúčtovanie opravných položiek	72,53	0,00
Poskytnuté príspevky iným účtovným jednotkám	0,00	13 241,76
SPOLU	211 985,40	260 729,91

(6) Prehľad o účele a výške použitia zostatku prijatého podielu zaplatenej dane v minulých účtovných obdobiach a prijatého podielu zaplatenej dane v bežnom účtovnom období nevykazujeme.

Čl. V

Opis údajov na podsúvahových účtoch

Účtovná jednotka vykazuje na podsúvahových účtoch významné položky, ako:

- drobný hmotný majetok v sume 136 129,69 €,
- pozemky darované nadobudnuté bezodplatne v sume 8 913,61 €,
- odpísané pohľadávky voči FO v sume 106 785,69 €,
- odpísané pohľadávky voči PO v sume 41 430,97 €,
- inventár vo výpožičke – Súkromná spojená škola v sume 22 197,13 €,
- pozemky o prenájme v sume 2 050,00 €,
- záväzky voči fyzickým osobám v sume 4 591,58 €,
- záväzky voči právnickým osobám v sume 10 675,90 €.

Čl. VI

Ďalšie informácie

(1) Účtovná jednotka nevykazuje opis a hodnotu iných aktív, ktorými sa rozumie majetok, ktorý vznikol v dôsledku minulých udalostí, a ktorého existencia alebo vlastníctvo závisí od toho, či nastane alebo nenastane jedna alebo viac neistých udalostí v budúcnosti, ktorých vznik nezávisí od účtovnej jednotky; týmito inými aktívami sú napríklad práva zo servisných zmlúv, poisťných zmlúv, koncesionárskych zmlúv, licenčných zmlúv, práva z investovania prostriedkov získaných oslobodením od dane z príjmov.

(2) Účtovná jednotka nevykazuje opis a hodnotu iných pasív vyplývajúcich zo súdnych rozhodnutí, z poskytnutých záruk, zo všeobecne záväzných právnych predpisov, z ručenia podľa jednotlivých druhov ručenia; takýmito inými pasívami sú:

a) povinnosť, ktorá vznikla ako dôsledok minulej udalosti a ktorej existencia závisí od toho, či nastane alebo nenastane jedna alebo viac neistých udalostí v budúcnosti, ktorých vznik nezávisí od účtovnej jednotky, alebo

b) povinnosť, ktorá vznikla ako dôsledok minulej udalosti, ale ktorá sa nevykazuje v súvahe, pretože nie je pravdepodobné, že na splnenie tejto povinnosti bude potrebný úbytok ekonomických úžitkov, alebo výška tejto povinnosti sa nedá spoľahlivo oceniť.

(3) Účtovná jednotka nevykazuje opis významných položiek ostatných finančných povinností, ktoré sa nesledujú v účtovníctve a neuvádzajú sa v súvahe; pri každej položke sa uvádza jej opis, výška a údaj, či sa týka spriaznených osôb, a to

a) povinnosť z devízových termínovaných obchodov a iných finančných derivátov,

b) povinnosť z opčných obchodov,

c) zákonná povinnosť alebo zmluvná povinnosť odobrať určité produkty alebo služby, napríklad z dodávateľských zmlúv alebo odberateľských zmlúv,

d) povinnosť z lízingových zmlúv, nájomných zmlúv, servisných zmlúv, poisťných zmlúv, koncesionárskych zmlúv, licenčných zmlúv a podobných zmlúv,

e) iné povinnosti.

(4) Prehľad nehnuteľných kultúrnych pamiatok, ktoré sú v správe alebo vo vlastníctve účtovnej jednotky, a to názov, adresa a číslo kultúrnej pamiatky v Ústrednom zozname pamiatkového fondu, nevykazujeme.

(5) Informácie o významných skutočnostiach, ktoré nastali medzi dňom, ku ktorému sa zostavuje účtovná závierka a dňom jej zostavenia.

Všetky dopady energetickej krízy a vojnového konfliktu na Ukrajinu na naše aktivity v roku 2024 sú premietnuté v účtovnej závierke. Akýkoľvek ďalší dopad spôsobený aj konsolidáciou verejných zdrojov v roku 2025 bude premietnutý v ďalších obdobiach, keďže situácia sa neustále vyvíja.