

SENIORPARK n.o., Kvetnica 424, 05801 Poprad

Nezisková organizácia poskytujúca všeobecne prospešné služby

VÝROČNÁ SPRÁVA

o činnosti a hospodárení za rok 2024



OBSAH

<i>Základné údaje o neziskovej organizácii SENIORPARK n.o. k 31.12.2024.....</i>	<i>2</i>
<i>Prehľad o poskytovaní sociálnej služby a o inom predmete činnosti alebo podnikania vykonávaných v kalendárnom roku.....</i>	<i>5</i>
<i>Ročná účtovná závierka a zhodnotenie základných údajov v nej obsiahnutých.....</i>	<i>21</i>
<i>Výrok audítora k ročnej účtovnej závierke.....</i>	<i>22</i>
<i>Prehľad o príjmoch (výnosoch) a výdavkoch (nákladoch).....</i>	<i>23</i>
<i>Prehľad príjmov (výnosov) v členení podľa zdrojov</i>	<i>23</i>
<i>Stav a pohyb majetku a záväzkov neziskovej organizácie</i>	<i>24</i>
<i>Ekonomicky oprávnené náklady na jedného prijímateľa sociálnej služby podľa druhu poskytovanej sociálnej služby za kalendárny rok</i>	<i>26</i>
<i>Ciele do roku 2025.....</i>	<i>29</i>

Základné údaje o neziskovej organizácii SENIORPARK n.o. k 31.12.2024

1. Identifikácia organizácie:

Názov: **SENIORPARK n.o.**
Sídlo: Kvetnica 424, 05801 Poprad
IČO: 42092230
Právna forma: nezisková organizácia (zákon č. 213/1997 Z.z. v ZNP)
Prevádzka: Kvetnica 424, 058 01 Poprad

2. Orgány neziskovej organizácie

Správna rada

Marta Fabryová
Mária Mareková
Mária Martančíková

Riaditeľ

Adela Dovalovská

Dozorná rada:

Ján Fábry
Anna Herichová
Filip Dovalovský

3. Predmet činnosti

SENIORPARK n. o. je nezisková organizácia, ktorá v roku 2024 v zmysle Zákona 213/1997 Z.z. o neziskových organizáciách v znení neskorších predpisov poskytovala všeobecne prospešné služby pre seniorov a zdravotne postihnutých občanov.

Organizácia poskytuje tri druhy pobytových sociálnych služieb v dvoch zariadeniach:

Zariadenie SENIORPARK, Kvetnica 424, Poprad:

- špecializované zariadenie (ŠZ) s kapacitou 20 miest,
- zariadenie pre seniorov (ZPS) s kapacitou 10 miest
- domov sociálnych služieb (DSS) s kapacitou 10 miest.

Zariadenie SENIORPARK, Michalská 396, Spišské Bystré:

- špecializované zariadenie (ŠZ) s kapacitou 20 miest,
- zariadenie pre seniorov (ZPS) s kapacitou 30 miest.

V zariadeniach sociálnych služieb boli komplexne poskytované sociálne služby v týchto typoch zariadení:

Zariadenie pre seniorov (§ 35 zákona o sociálnych službách)

v ktorom sa poskytuje sociálna služba

- a) fyzickej osobe, ktorá dovŕšila dôchodkový vek a je odkázaná na pomoc inej fyzickej osoby a jej stupeň odkázanosti je najmenej IV podľa prílohy č. 3 zákona o sociálnych službách č. 448/2008, alebo
- b) fyzickej osobe, ktorá dovŕšila dôchodkový vek a poskytovanie sociálnej služby v tomto zariadení potrebuje z iných vážnych dôvodov.

V zariadení pre seniorov sa

- a) poskytuje
 1. pomoc pri odkázanosti na pomoc inej fyzickej osoby,
 2. sociálne poradenstvo,
 3. sociálna rehabilitácia,
 4. ubytovanie,
 5. stravovanie,
 6. upratovanie, pranie, žehlenie a údržba bielizne a šatstva,
 7. osobné vybavenie,
- b) utvárajú podmienky na úschovu cenných vecí,
- c) zabezpečuje záujmová činnosť.

Domov sociálnych služieb (§ 38 zákona o sociálnych službách)

v ktorom sa poskytuje sociálna služba týždennou pobytovou sociálnou službou alebo ambulatnou sociálnou službou fyzickej osobe do dovŕšenia dôchodkového veku, ak je táto fyzická osoba

- a) odkázaná na pomoc inej fyzickej osoby a jej stupeň odkázanosti je najmenej V podľa prílohy č. 3 zákona o sociálnych službách, alebo
- b) nevidiaca alebo prakticky nevidiaca a jej stupeň odkázanosti je najmenej III podľa prílohy č. 3 zákona o sociálnych službách.

V domove sociálnych služieb sa

- a) poskytuje
 1. pomoc pri odkázanosti na pomoc inej fyzickej osoby,
 2. sociálne poradenstvo,
 3. sociálna rehabilitácia,
 4. ubytovanie,
 5. stravovanie,
 6. upratovanie, pranie, žehlenie a údržba bielizne a šatstva,
 7. osobné vybavenie,
- b) zabezpečuje rozvoj pracovných zručností a záujmová činnosť
- c) utvárajú podmienky na vzdelávanie a úschovu cenných vecí

Špecializované zariadenie (§ 39 zákona o sociálnych službách)

sa poskytuje sociálna služba fyzickej osobe, ktorá je odkázaná na pomoc inej fyzickej osoby, jej stupeň odkázanosti je najmenej V podľa prílohy č. 3 zákona o sociálnych službách a má zdravotné postihnutie, ktorým je najmä Parkinsonova choroba, Alzheimerova choroba, pervazívna vývinová porucha, skleróza multiplex, schizofrénia, demencia rôzneho typu etiológie, hluchoslepota, AIDS alebo organický psychosyndróm ťažkého stupňa..

V špecializovanom zariadení sa

a) poskytuje

1. pomoc pri odkázanosti na pomoc inej fyzickej osoby,
 2. sociálne poradenstvo,
 3. sociálna rehabilitácia,
 4. ubytovanie,
 5. stravovanie,
 6. upratovanie, pranie, žehlenie a údržba bielizne a šatstva,
 7. osobné vybavenie,
- b) zabezpečuje rozvoj pracovných zručností a záujmová činnosť,
- c) utvárajú podmienky na vzdelávanie a úschovu cenných vecí.

4. Štruktúra prijímateľov

ZSS SENIORPARK KVETNICA

V tomto našom zariadení sociálnych služieb so sídlom v Poprade Kvetnici sú klienti umiestňovaní do DSS. V tomto zariadení máme občanov s trvalým bydliskom na území PSK, KSK a BSK a ide o občanov, ktorí nemajú dôchodkový vek, ale ich zdravotný stav si vyžaduje 24 hodinovú starostlivosť a sú tak odkázaní na pomoc inej osoby. Ďalšiu skupinu tvoria klienti umiestňovaní v ŠZ, ktoré je zamerané na Alzheimerovú, Parkinsonovú chorobu a stredný a ťažký stupeň demencie. Taktiež máme umiestnených občanov z PSK a KSK. Poslednou skupinou sú klienti umiestnení v ZPS a tu sú občania, ktorí dosiahli dôchodkový vek a sú odkázaní na pomoc inej osoby. V tomto zariadení máme občanov z celého Slovenska.

ZSS SENIORPARK Spišské Bystré

Toto zariadenie začalo svoju činnosť v roku 2014. V roku 2024 boli klientmi tohto zariadenia klienti umiestnení v ZPS, čiže občania, ktorí dosiahli dôchodkový vek a sú odkázaní na pomoc inej osoby a klienti v ŠZ, ktoré je rovnako zamerané na Alzheimerovú, Parkinsonovú chorobu a stredný a ťažký stupeň demencie. V tomto zariadení máme občanov z celého Slovenska

Prehľad o poskytovaní sociálnej služby a o inom predmete činnosti alebo podnikania vykonávaných v kalendárnom roku

Nezisková organizácia SENIORPARK n.o. bola založená zakladacou listinou v roku 2008 s cieľom poskytovať všeobecne prospešné služby - sociálne služby a služby zdravotnej starostlivosti. SENIORPARK n.o. bola zapísaná do registra neziskových organizácií poskytujúcich všeobecne prospešné služby dňom 20.4.2009.

SENIORPARK n.o. zahájila svoju činnosť a prevádzku v roku 2009 v prevádzke Kvetnica. Otvorenie a zahájenie prevádzky domova sociálnych služieb a tiež špecializovaného zariadenia a zariadenia pre seniorov ako neverejného poskytovateľa vytvorilo predpoklad pre posilnenie dostupnosti sociálnej služby v Prešovskom samosprávnom kraji.

V roku 2024 prevádzka Kvetnica poskytovala kapacitu v nasledovných sociálnych službách:

- špecializované zariadenie s kapacitou 20 miest,
- zariadenie pre seniorov s kapacitou 10 miest
- domov sociálnych služieb s kapacitou 10 miest.

Prevádzka v Spišskom Bystrom poskytovala kapacitu v nasledovných sociálnych službách:

- špecializované zariadenie s kapacitou 20 miest,
- zariadenie pre seniorov s kapacitou 30 miest.

Hlavným cieľom v činnosti neziskovej organizácie SENIORPARK n.o. ako poskytovateľa sociálnych služieb v domove sociálnych služieb s celoročnou pobytovou formou pre dospelé fyzické osoby, ktoré sú odkázané na pomoc inej fyzickej osoby, na neurčitý čas, špecializovaného zariadenia a domova pre seniorov bolo v roku 2024:

- **zameranie sa na dosiahnutie najvyššej kvality v poskytovaní sociálnych služieb v Prešovskom samosprávnom kraji,**
- **uzatvoriť zmluvy o poskytovaní sociálnej služby s prijímateľmi sociálnej služby a zabezpečiť tak naplnenie kapacity zariadenia,**
- **poskytovať sociálne služby na vysokej odbornej a profesionálnej úrovni.**

Prehľad činnosti ZSS SENIORPARK n.o.

Organizácia SENIORPARK n.o. v rámci poskytovania sociálnych služieb vo svojich zariadeniach garantuje :

- sociálnu spokojnosť, pokoj, pohodu a duševnú rovnováhu
- odstránenie pocitu osamelosti
- systematický tréning psychických a fyzických schopností
- pravidelné lekárske prehliadky vykonávané všeobecným lekárom
- primárnu aj sekundárnu zdravotnú starostlivosť poskytovanú Agentúrou domácej ošetrovateľskej starostlivosti, všeobecným lekárom a odbornými lekármi
- hospitalizáciu pri náhlom zhoršení zdravotného stavu.

UBYTOVANIE

Bývanie klientov zariadenia je zabezpečené v samostatných 1, 2 - posteľových izbách so spoločnou kúpeľňou vybavenou sprchami, vaňou, WC a umývadlami. Časť izieb je vybavených aj vlastnými sprchami, WC a umývadlami.

Vykurovanie a teplá úžitková voda je zabezpečovaná z vlastnej plynovej kotolne a plynového bojlera.

Každá izba je vybavená komunikačným systémom, ku každému lôžku je možnosť dodatočného vybavenia televíziou. Izby sú zariadené s dôrazom na domáce prostredie, aby sa klient cítil spokojne ale zároveň funkčne.

Klientom sú k dispozícii aj ďalšie priestory zariadenia ako spoločenská miestnosť s televíziou, v zariadení Kvetnica aj rozsiahly park, v zariadení v Spišskom Bystrom je to terasa s výhľadom na Tatry.

V zariadení v Kvetnici sa nám podarilo dobudovať krb na vonkajšie opekanie a opraviť veľkú terasu, ktorú budeme zastrešovať.

STRAVOVANIE

Stravovanie je zabezpečené cateringovou spoločnosťou v jedálni. V jedálni sa poskytuje celodenné stravovanie: raňajky, desiata, obed, olovrant, večera, pri diabetickej diéte aj druhá večera. Stravníci majú možnosť výberu stravy normálnej, šetriacej a diabetickej diéty.

POMOC PRI ODKÁZANOSTI

Prijímateľom s nepriaznivým zdravotným stavom sa podľa rozsahu ich zdravotného postihnutia poskytovala pomoc na zabezpečenie nevyhnutných životných úkonov.

Väčšina klientov sú zdravotne ťažko postihnutí a vyžadujú si pravidelnú pomoc personálu pri hlavných životných úkonoch ako sú ranná toaleta, prezliekanie, prebaľovanie, kŕmenie, kúpanie, polohovanie, podávanie liekov,...

Zdravotný a sociálny personál zabezpečoval pomoc pri prechádzkach, individuálnych záujmoch a účasti na spoločenských a kultúrnych aktivitách. V zariadeniach je zabezpečená zdravotná starostlivosť všeobecným lekárom, interným lekárom, geriatrom, gynekológom a psychiatrom, ktorí poskytujú klientom pravidelnú kontrolu, predpis liekov a odborné vyšetrenia.

AKTIVAČNÁ TERAPIA A ZÁUJMOVÁ ČINNOSŤ

Naše zariadenie SENIORPARK n. o. sa nachádza v prímestskej lokalite mesta Poprad, ktorá je situovaná pod lesom. Nachádza sa tu množstvo lesných cestičiek a turistických chodníčkov, ako aj rozsiahle parky plné rôznorodej zelene, ktoré majú rekreačný a relaxačný charakter. Vďaka tejto krásnej prírode sa nám darí vychádzať z domu na spoločné vychádzky s klientmi skoro každý deň. Či už sú to iba krátke prechádzky k lesnej kaplnke p. Márie, alebo prechádzky ku jazierku – spojené s kŕmením kačíc, prechádzky lesom – spojené so zberom hríbov a lesných plodov, vždy nám to vylepší náladu a dodá sily do ďalších dní.

Medzi tie najobľúbenejšie ale aj náročnejšie vychádzky patrí Starý Lom, ktorý leží v severnej časti Kvetnice, asi tak pol hodinku ľahkým krokom od nášho zariadenia. Okolo kameňolomu vedie chodník, kde sa nachádza množstvo lavičiek a lehátok. Je tu aj pocitový chodník, ktorý sme si prešli aj naboso a pribudli aj drevené sochy, ktoré chodíme obdivovať. Sú tu prekrásne výhľady na Vysoké Tatry.

Jazierko v parku pri Liečebnom dome:



Kaplnka Panny Márie na Kvetnici, Fontána v parku:



Prechádzky Lesoparkom Kvetnica:



Starý Lom Kvetnica:



Zber hríbov:



Okrem vychádzok po okolí sa v našom zariadení denne konajú rôzne pohybové a záujmové aktivity na precvičovanie hrubej motoriky. Patria tu napríklad rôzne skupinové cvičenia. Precvičovanie kognitívnych funkcií, jemnej motoriky a tvorivosti je zabezpečené na základe individuálneho záujmu klientov. Z nazbieraných prírodných materiálov spolu vytvárame rôzne sezónne aranžmány, ktorými si potom skrášl'ujeme interiérové priestory nášho zariadenia. Vďaka spoločným aktivitám sa naši klienti medzi sebou socializujú, bližšie sa spoznávajú, vzájomne si pomáhajú a budujú si pekné vzťahy a priateľstvá..." aby nikto nebol sám"...





Tento rok sme sa s hrdosťou a zodpovedne zúčastnili volieb Prezidenta SR a to v dvoch kolách. Prvé kolo sa konalo dňa 23.03.2024 a druhé kolo bolo dňa 06.04.2024.



Druhá májová nedeľa už tradične patrí našim mamám. Aj tento rok sme spolu oslávili tento krásny sviatok - **Deň matiek**. Spoločne sme si pospomínali na naše mamičky, babičky a vzájomne sme sa podelili s nejakou tou príhodou zo života. Padla nejedna slzička a všetky naše babičky potešili krásne kvietky.



Kvetinky, muškáty, kvetmi vyzdobené balkóny - pre viacerých našich klientov to vždy bola neodmysliteľná súčasť ich života. Do vysádzania kvetov sa zapojili s veľkým nadšením a radosťou.



Tradične aj tento rok rozvoniaval u nás na Kvetnici fajnový gulášik. Posedenie pri varení guláša nám spríjemňovali veselé pesničky z ľudovej tvorby. Bolo nám spolu veselo, dobre sme sa najedli, zaspievali a poniektorí aj potancovali.



V horúce letné dni sme našim klientom pravidelne zabezpečovali ľadové osvieženie.



Ako je už u nás zvykom, aj tento rok sme dali každému z našich klientov v deň jeho narodenín pocítiť, že aj my sme jeho „rodina“ a pre každého z nich sa nám podarilo pripraviť aspoň malé narodeninové prekvapenie



Pravidelné sväté omše sú vďaka Popradskej farnosti v našom zariadení samozrejmosťou.



Už od roku 2020 patrí medzi nás aj naša milá fenka Elsa, ktorá nás potešuje svojou prítomnosťou, sprevádza nás na vychádzkach a naplňuje naše srdcia láskou. Elsinka je ozajstný maznáčik, necháva sa pohladkať a tak pozitívne pôsobí na psychickú a sociálnu pohodu klientov, motivuje ich v rehabilitácii, povzbudzuje ich imunitu prostredníctvom psychiky, ale predovšetkým odoberá našim klientom pocit osamelosti a naplňa ich šťastím.



Rok ubehol veľmi rýchlo a prišiel čas Vianočný. Aj tento rok sa nám podarilo pripraviť Betlehem a vyzdobiť parádny Vianočný stromček ešte pred príchodom Mikuláša, ktorý nás všetkých rozveselil a obdaril našich klientov sladkými balíčkami.



V predvianočnom čase nás navštívili detičky zo Súkromnej spojenej základnej školy Krásne sady v Mlynici a priniesli nám Vianočné darčeky z projektu “Koľko lásky sa zmestí do krabice od topánok?”, ktoré uložili rovno pod Vianočný stromček. Deti vniesli medzi nás množstvo radosti, úsmevu a pozitívnej energie. Svojou spontánnosťou dokázali našich starých motivovať k spoločným pesničkám a vytlieskavačkám a vytvorili tak naozaj očarujúce momenty. Bol to pre nás všetkých obrovský zážitok. Pani učiteľky boli úžasné, sme im naozaj veľmi vďační za ich návštevu.



Vianoce boli opäť čarokrásne. Aj tento rok sme sa zapojili do troch Vianočných projektov:

Projekt s názvom: “**Vianočná pošta.**” Seniori sú zvyknutí dostávať na Vianoce rukou písané listy či pohľadnice. Je to pre nich ozajstný dar – rukou písané pranie, symbol toho, že na nich niekto myslí.



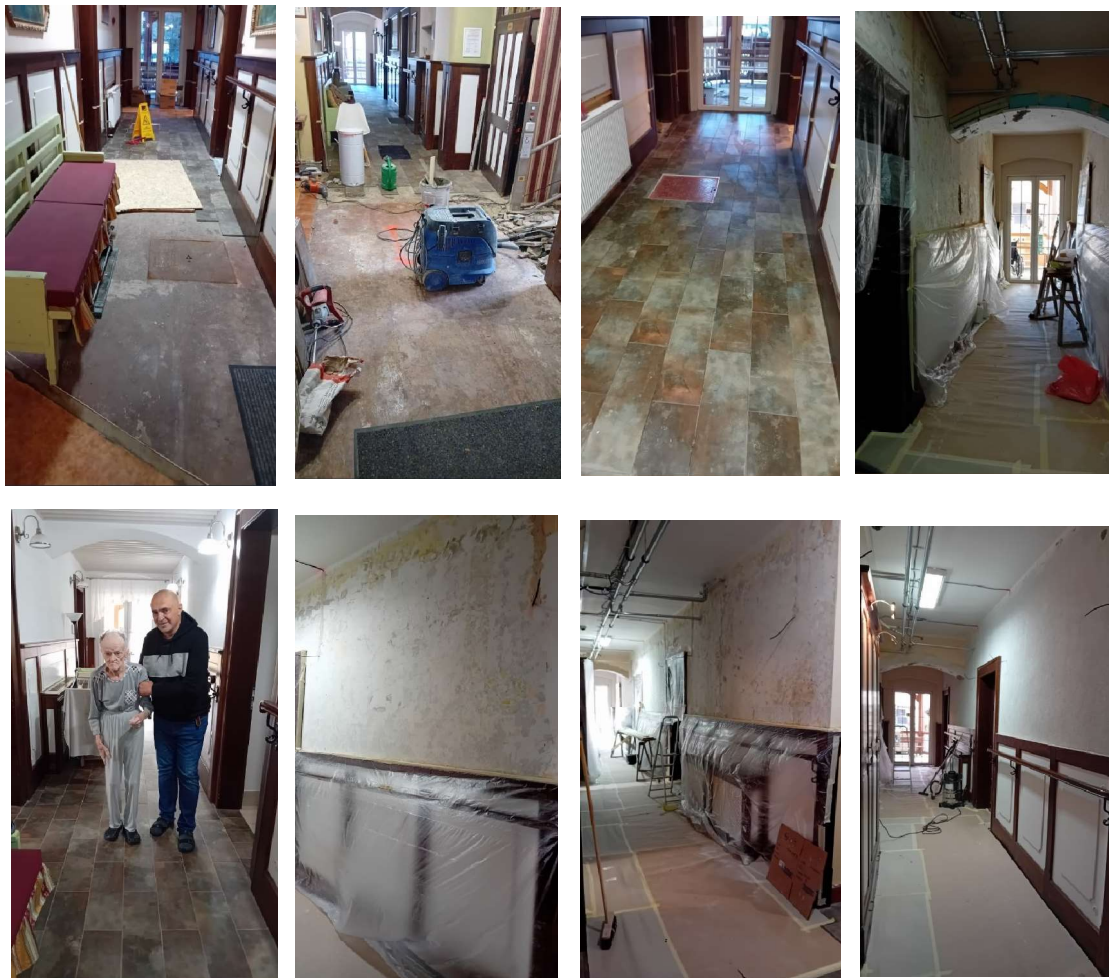
Projekt s názvom: **“Koľko lásky sa zmestí do krabice od topánok?”** Vďaka tomuto projektu sme zabezpečili krabičku plnú lásky od neznámych darcov pre každého a jedného z našich klientov na obidvoch našich strediskách zariadení SENIORPARK n.o., Kvetnica aj Spišské Bystré.



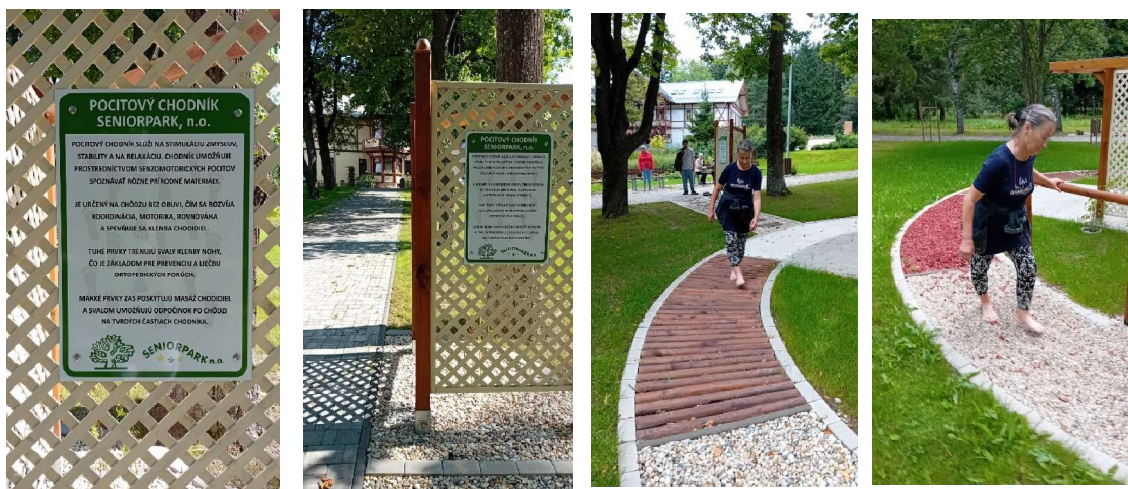
Projekt s názvom: **“Vianočný zázrak.”** Tento projekt spája vianočné prania osamelých seniorov v domovoch a ľudí, ktorí majú záujem im tieto prania splniť. Tieto darčeky sú doručované anonymne a sú šité presne na mieru, podľa vysloveného prania klienta. Pre nás bol tento rok už štvrtým ročníkom splnených prání a úprimne zaslezných očí, ešte raz veľké ďakujeme všetkým darcom.

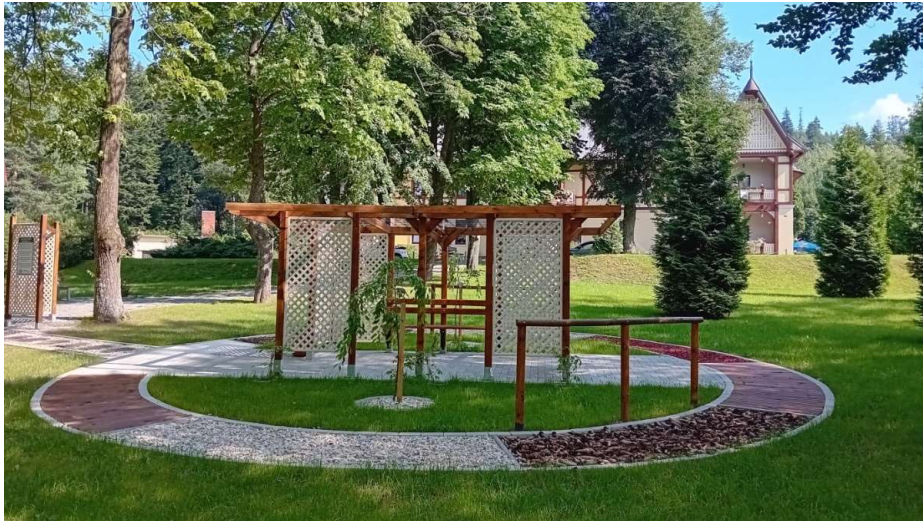


V rámci rekonštrukčných prác sa v roku 2024 vynovila komplet celá chodba na prízemí, kde sa natiahla na steny nová omietka, na zem sa položila nová protišmyková dlažba a upravili sa bezbariérové prechody.



V parku sme pre účely terapie s klientami vybudovali Pocitový chodník s altánkom uprostred.





V rámci „Výzvy poslancov PSK 2024“ sme pripravili projekt na skvalitnenie prostredia imobilných klientov a klientov so zhoršenou mobilitou DSS výmenou šikmej schodiskovej plošiny, kde nám bola z rozpočtu Prešovského samosprávneho kraja poskytnutá dotácia vo výške 4 100,- Eur.



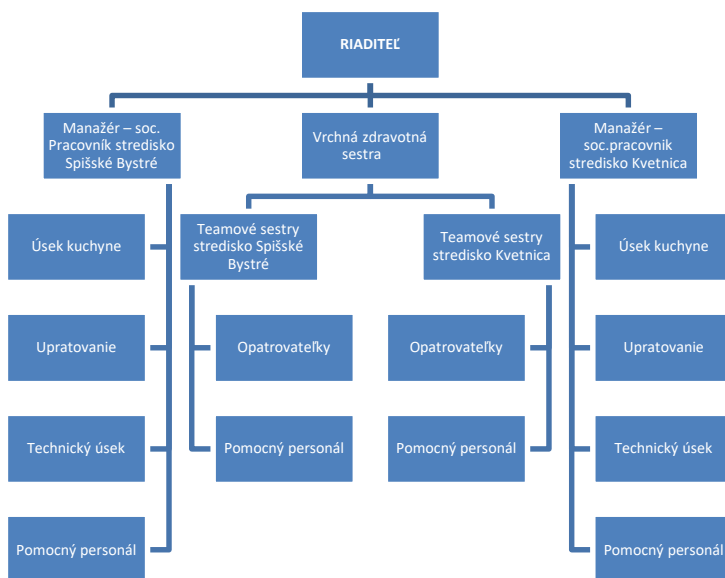
Ku všetkým našim aktivitám máme bohatú fotodokumentáciu.

V zariadení sú poskytované externé služby kaderníčky, pedikérky a kozmetičky na základe záujmu klientov. Tiež k nám pravidelne chodíva kňaz slúžiť sväté omše. K dispozícii sú dve spoločenské miestnosti s veľkoplošnými televíznymi obrazovkami. Klienti majú možnosť využiť vonkajšie terasy a vypožičanie kníh.

PERSONÁLNE ZABEZPEČENIE

Nezisková organizácia v rámci poskytovania svojich služieb zamestnávala v priebehu roka 2024 v priemere 46 pracovníkov v pracovnoprávnom pomere.

Organizačná štruktúra organizácie:



Spracovanie účtovnej a personálnej agendy je zabezpečované vlastnými zamestnancami. Zdravotnú starostlivosť v zariadení zabezpečujú okrem stáleho personálu, externe lekári a tiež Agentúra domácej ošetrovateľskej starostlivosti.

Služby pre klientov sú poskytované celoročne s 24-hodinovou prevádzkou vrátane sviatkov. Od pracovníkov vyžadujeme vysokú profesionalitu a samozrejmosťou je ľudský a citlivý prístup ku klientom.

Ročná účtovná závierka a zhodnotenie základných údajov v nej obsiahnutých

Organizácia vedie podvojnú účtovníctvo v súlade so zákonom č. 431/2001 Z.z. Zb. o účtovníctve v platnom znení a v súlade s Opatrením Ministerstva financií Slovenskej republiky zo 14. novembra 2007 č. MF/24342/2007-74, ktorým sa ustanovujú podrobnosti o postupoch účtovania a účtovej osnove pre účtovné jednotky, ktoré nie sú založené alebo zriadené na účel podnikania v znení neskorších úprav.

Strana aktív (v EUR)	2024	2023
A. MAJETOK SPOLU	648 528,25 €	640 670,03 €
1. Dlhodobý nehmotný majetok		
2. Dlhodobý hmotný majetok	648 528,25 €	640 670,03 €
3. Dlhodobý finančný majetok		
B. OBEŽNÝ MAJETOK SPOLU	234 045,81 €	151 091,27 €
1. Zásoby		
2. Dlhodobé pohľadávky		
3. Krátkodobé pohľadávky	5 079,52 €	12 290,17 €
4. Finančné účty	228 966,29 €	138 801,10 €
C. ČASOVÉ ROZLIŠENIE SPOLU	4 864,83 €	7 901,15 €
AKTÍVA celkom	887 438,89 €	799 662,45 €
Strana pasív (v EUR)	2024	2023
A. VLASTNÉ ZDROJE KRYTIA MAJETKU SPOLU	279 285,94 €	279 285,94 €
1. Imanie a peňažné fondy	333 473,54 €	333 473,54 €
2. Fondy tvorené zo zisku		
3. Nevysporiadaný výsledok hospodárenia min. rokov	- 54 187,60 €	- 54 187,60 €
4. Výsledok hospodárenia za účtovné obdobie	- €	- €
B. CUDZIE ZDROJE SPOLU	344 712,80 €	331 124,36 €
1. Rezervy	19 050,90 €	28 557,71 €
2. Dlhodobé záväzky	2 181,06 €	2 531,30 €
3. Krátkodobé záväzky	321 616,84 €	299 115,35 €
4. Bankové výpomoci a pôžičky	1 864,00 €	920,00 €
C. ČASOVÉ ROZLIŠENIE SPOLU	263 440,15 €	189 252,15 €
PASÍVA celkom	887 438,89 €	799 662,45 €

Náklady (v EUR)	2024	2023
Spotrebované nákupy	313 213,51 €	280 752,25 €
Služby	303 929,10 €	268 288,93 €
Osobné náklady	865 273,95 €	850 255,30 €
Dane a poplatky	5 917,77 €	3 802,89 €
Ostatné náklady	10 472,45 €	4 183,29 €
Odpisy, opravné položky	20 756,35 €	52 006,17 €
Poskytnuté príspevky	1 855,00 €	2 355,00 €
Náklady celkom	1 521 418,13 €	1 461 643,83 €
Výnosy (v EUR)	2024	2023
Tržby za vlastné výkony a tovar	556 728,28 €	576 407,17 €
Aktivácia	- €	- €
Ostatné výnosy	1 118,39 €	4,90 €
Tržby z predaja majetku	- €	- €
Prijaté príspevky	15 380,20 €	12 919,26 €
Prevádzkové dotácie	948 191,26 €	872 312,50 €
Výnosy celkom	1 521 418,13 €	1 461 643,83 €
Daň z príjmu	- €	- €
Výsledok hospodárenia	- €	- €

Výsledok hospodárenia organizácie je 0 €. Závazky organizácie sú vo výške 344 712,80 Eur. Tvoria ich neuhradené mzdy a odvody za mesiac december 2024, neuhradené faktúry dodávateľov za nájomné, energie, stravu, telekomunikačné služby, zákonné rezervy, povinnosť vrátiť prijatú dotáciu... Organizácia mala v roku 2024 len príjmy nepodliehajúce dani a od dane oslobodené. Základ dane predstavoval 0 €.

Hlavné príjmy organizácie pochádzali z bežných platieb klientov za poskytované služby a príspevkov, z peňažných darov a príspevkov, z príspevkov z podielu zaplatenej dane, z finančných príspevkov na prevádzku z VÚC Prešov, VÚC Košice, VÚC Bratislava, mesta Poprad, mesta Košice, mesta Levoča, mesta Spišská Nová Ves, obce Sp. Teplica, obce Slovenská Ves, obce Zvolenská Slatina, z finančného príspevku na odkázanosť z Ministerstva práce, sociálnych vecí a rodiny SR, z dotácie Ministerstva práce, sociálnych vecí a rodiny SR na podporu rozvoja sociálnych služieb – podporu bezbariérovosti a z dotácie VÚC Prešov na výmenu schodiskovej plošiny.

Ročná účtovná závierka za rok 2024 je prílohou tejto výročnej správy.

Výrok audítora k ročnej účtovnej závierke

Správa audítora k ročnej účtovnej závierke za rok 2024 je prílohou tejto výročnej správy.

Prehľad o príjmoch (výnosoch) a výdavkoch (nákladoch)

Výnosy (v EUR)	
Výnosy (príjmy) z činnosti - vlastné zdroje	557 846,67 €
- hlavná činnosť	557 846,67 €
- ekonomická činnosť	- €
Výnosy (príjmy) na činnosť - súkromné zdroje	4 000,00 €
Výnosy (príjmy) na činnosť - verejné zdroje, príspevky z podielu zaplatenej dane	959 571,46 €
- z verejných prostriedkov	948 191,26 €
- z podielu zaplatenej dane	11 380,20 €
Výnosy celkom	1 521 418,13 €
Náklady (v EUR)	
Náklady na správu	- €
Náklady na hlavnú činnosť, z toho	1 519 563,13 €
- sociálne služby (ŠZ, ZPS, DSS)	1 519 563,13 €
- ostatné všeobecne prospešné služby	
Náklady na ekonomickú činnosť	- €
Poskytnuté príspevky cieľovým skupinám	1855,00 €
Náklady celkom	1 521 418,13 €
Daň z príjmu	- €
Výsledok hospodárenia	- €

Prehľad príjmov (výnosov) v členení podľa zdrojov

Výnosy (príjmy) na činnosť - súkromné zdroje	
Finančné dary od právnických osôb	1 600,00 €
Finančné dary od fyzických osôb	2 400,00 €
Spolu	4 000,00 €
Výnosy (príjmy) na činnosť - verejné zdroje a príspevky z podielu zaplatenej dane	
Príspevky z podielu zaplatenej dane	11 380,20 €
Finančné príspevky z rozpočtov samospráv, zo štátneho rozpočtu a z fondov EÚ	948 191,26 €
- finančný príspevok z BSK	3 594,72 €
- finančný príspevok z PSK	193 945,34 €
- finančný príspevok z KSK	22 731,60 €

- finančný príspevok z MPSVaR na odkázanosť	703 437,96 €
- Dotácia VÚC Prešov – výmena schodiskovej plošiny	4 100,00 €
- Zúčtovanie dotácií odpisovaného majetku do výnosov daného obdobia	1 238,42 €
- finančný príspevok na prevádzku mesto Poprad	10 700,00 €
- finančný príspevok na prevádzku mesto Spišská Nová Ves	3 703,58 €
- finančný príspevok na prevádzku mesto Levoča	930,00 €
- finančný príspevok na prevádzku mesto Košice	855,00 €
- finančný príspevok na prevádzku obec Slovenská Ves	1 680,00 €
- finančný príspevok na prevádzku obec Zvolenská Slatina	1 274,64 €
Spolu	959 571,46 €
Výnosy (príjmy) z činnosti – vlastné zdroje	
Úhrady klientov za poskytnuté služby	556 728,28 €
Ostatné výnosy	1 118,39 €
Spolu:	557 846,64 €
Výnosy celkom:	1 521 418,13 €

Stav a pohyb majetku a záväzkov neziskovej organizácie

SENIORPARK n. o. vykonáva svoju činnosť v prenajatých priestoroch a to: v dvojpodlažnej zrekonštruovanej budove Vila Holy v prímestskej časti Popradu Kvetnica a taktiež v dvojpodlažnej budove v centre obce Spišské Bystré.

Majetok	K 01.01.2024	Prírastky	Úbytky	K 31.12.2024
Pozemky	343 466,90 €			343 466,90 €
Stavby	34 733,03 €	17 192,47 €		51 925,50 €
Samostatné hnutelné veci	117 561,17 €			117 561,17 €
Dopravné prostriedky	- €			- €
Obstaranie dlhodobého hmotného majetku	239 656,10 €	17 192,47 €	17 192,47 €	239 656,10 €
Materiál na sklade				
Tovar na sklade	- €			- €
Pokladnica	114 264,36 €	316 125,60 €	317 983,90 €	112 406,06 €
	- €			- €
Bankové účty	24 536,74 €	2 838 510,15 €	2 766 486,66 €	96 560,23 €
Peniaze na ceste	0,00 €	1 436 559,65 €	1 416 559,65 €	20 000,00 €

Odberatelia	- €			- €
Poskytnuté prevádzkové preddavky	1 104,35 €	15 564,75 €	16 077,62 €	591,48 €
Ostatné pohľadávky	70 850,33 €	627 050,30 €	621 823,70 €	76 076,93 €
Daňové pohľadávky	- €			- €
Dotácie a ostatné zúčtovanie so ŠR				
Iné pohľadávky	2 460,42 €	91 154,36 €	91 656,64 €	1 958,14 €
Náklady budúcich období	7 901,15 €	353,81 €	3 390,13 €	4 864,83 €
Majetok spolu:	956 534,55 €	5 359 703,56 €	5 251 170,77 €	1 065 067,34 €
Závazky	K 01.01.2024	Prírastky	Úbytky	K 31.12.2024
Závazky zo sociálneho fondu	2 531,30 €	3 034,56 €	3 384,80 €	2 181,06 €
Závazky z obchodného styku	20 826,77 €	470 202,59 €	459 390,66 €	31 638,70 €
Krátkodobé rezervy	28 557,71 €	17 830,92 €	27 337,73 €	19 050,90 €
Ostatné záväzky	5 040,22 €	56 082,42 €	52 498,86 €	8 623,78 €
Nevyfakturované dodávky	760,76 €	1 463,14 €	760,76 €	1 463,14 €
Závazky voči zamestnancom	41 025,40 €	632 222,32 €	629 346,39 €	43 901,33 €
Závazky voči SP a ZP	23 833,16 €	298 641,18 €	296 663,04 €	25 811,30 €
Ostatné dane a poplatky	6 897,17 €	49 911,92 €	49 078,94 €	7 730,15 €
Dotácie a ostatné zúčtovanie so ŠR	200 731,87 €	1 070 090,01 €	1 068 373,44 €	202 448,44 €
Výdavky budúcich období	- €			- €
Výnosy budúcich období	189 252,15 €	75 426,42 €	1 238,42 €	263 440,15 €
Ostatné krátkodobé finančné výpomoci	920,00 €	1248,00 €	304,00 €	1 864,00 €
Ostatné dlhodobé záväzky	- €			- €
Závazky spolu:	520 376,51 €	2 676 153,48 €	2 588 377,04 €	608 152,95 €

Ekonomicky oprávnené náklady na jedného prijímateľa sociálnej služby podľa druhu poskytovanej sociálnej služby za kalendárny rok

Priemerné ekonomicky oprávnené náklady za rok 2024 na 1 PSS za mesiac

Názov organizácie	SENIORPARK n. o., Kvetnica 424/24, 058 01 Poprad					
Druh poskytovanej sociálnej služby (ŠZ, DSS, RS, ZPB, Útulok, DpC, IC, ZNB)	Domov sociálnych služieb		Špecializované zariadenie		Zariadenie pre seniorov	
Forma poskytovanej sociálnej služby (ambulantná, týždenná, celoročná)	celoročná		celoročná		celoročná	
Počet mesiacov poskytovania uvedenej sociálnej služby v roku	12		12		12	
Kapacita podľa registra	10		20		10	
Skutočná obsadenosť - priemerný počet klientov (prepočet osobodní na 2 desatinné miesta)	7,98		19,8		9,72	
Položky	EON na mesiac na klienta podľa kapacity	EON na mesiac na klienta podľa skutočnej obsadenosti	EON na mesiac na klienta podľa kapacity	EON na mesiac na klienta podľa skutočnej obsadenosti	EON na mesiac na klienta podľa kapacity	EON na mesiac na klienta podľa skutočnej obsadenosti
a) mzdy, platy a ostatné osobné vyrovnania vo výške, ktorá zodpovedá výške platu a ostatných osobných vyrovnaní podľa osobitného predpisu (t. j. Zákona č. 553/2003 Z. z. o odmeňovaní niektorých zamestnancov pri výkone práce vo verejnom záujme a o zmene a doplnení niektorých zákonov v znení neskorších predpisov)	521,58	653,61	740,73	748,21	517,10	532,00
b) poisťné na verejné zdravotné poistenie, poisťné na sociálne poistenie a povinné príspevky na starobné dôchodkové sporenie platné zamestnávateľom v rozsahu určenom podľa písmena a)	187,33	234,75	259,14	261,76	182,24	187,49
c) tuzemské cestovné náhrady	0,05	0,06	0,05	0,05	0,05	0,05
d) výdavky na energie, vodu a komunikácie	44,96	56,34	44,96	45,42	44,96	46,26
e) výdavky na materiál okrem reprezentačného vybavenia nových interiérov	224,14	280,88	248,77	251,28	242,82	249,81
f) dopravné	0,00	0,00	0,00	0,00	0,00	0,00

g) výdavky na rutinnú údržbu a štandardnú údržbu okrem jednorazovej údržby objektov alebo ich častí a riešenia havarijných stavov	24,33	30,48	24,33	24,57	24,33	25,03
h) nájomné za prenájom nehnuteľností alebo inej veci okrem dopravných prostriedkov a špeciálnych strojov, prístrojov, zariadení, techniky, náradia a materiálu najviac vo výške obvyklého nájomného, za aké sa v tom čase a na tom mieste prenechávajú do nájmu na dohodnutý účel veci toho istého druhu alebo porovnateľné veci	300,00	375,94	300,00	303,03	300,00	308,64
i) výdavky na služby	47,33	59,31	47,33	47,81	47,79	49,16
j) výdavky na bežné transfery v rozsahu vreckového, odstupného, odchodného, náhrady príjmu pri dočasnej pracovnej neschopnosti zamestnanca	29,13	36,51	30,96	31,27	47,09	48,45
k) odpisy hmotného majetku a nehmotného majetku podľa účtovných predpisov	12,90	16,16	12,90	13,03	12,90	13,27
EON náklady spolu	1 391,75	1 744,04	1 709,16	1 726,43	1 419,27	1 460,16

Priemerné ekonomicky oprávnené náklady za rok 2024 na 1 PSS za mesiac

Názov organizácie	SENIORPARK n. o., Michalská 396/6, 059 18 Spišské Bystré			
Druh poskytovanej sociálnej služby (ŠZ, DSS, RS, ZPB, Útulok, DpC, IC, ZNB)	Špecializované zariadenie	Zariadenie pre seniorov		
Forma poskytovanej sociálnej služby (ambulantná, týždenná, celoročná)	celoročná	celoročná		
Počet mesiacov poskytovania uvedenej sociálnej služby v roku	12	12		
Kapacita podľa registra	20	30		
Skutočná obsadenosť - priemerný počet klientov (prepočet osobodní na 2 desiatinné miesta)	19,84	21,67		
Položky	EON na mesiac na klienta podľa kapacity	EON na mesiac na klienta podľa skutočnej obsadenosti	EON na mesiac na klienta podľa kapacity	EON na mesiac na klienta podľa skutočnej obsadenosti

a) mzdy, platy a ostatné osobné vyrovnania vo výške, ktorá zodpovedá výške platu a ostatných osobných vyrovnaní podľa osobitného predpisu (t. j. Zákona č. 553/2003 Z. z. o odmeňovaní niektorých zamestnancov pri výkone práce vo verejnom záujme a o zmene a doplnení niektorých zákonov v znení neskorších predpisov)	661,42	666,76	442,40	612,46
b) poisťné na verejné zdravotné poisťenie, poisťné na sociálne poisťenie a povinné príspevky na starobné dôchodkové sporenie platné zamestnávateľom v rozsahu určenom podľa písmena a)	230,05	231,90	147,18	203,75
c) tuzemské cestovné náhrady	0,00	0,00	0,00	0,00
d) výdavky na energie, vodu a komunikácie	53,85	54,29	36,31	50,26
e) výdavky na materiál okrem reprezentačného vybavenia nových interiérov	266,89	269,04	163,22	225,96
f) dopravné	0,00	0,00	0,00	0,00
g) výdavky na rutinnú údržbu a štandardnú údržbu okrem jednorazovej údržby objektov alebo ich častí a riešenia havarijných stavov	84,62	85,30	55,80	77,25
h) nájomné za prenájom nehnuteľností alebo inej veci okrem dopravných prostriedkov a špeciálnych strojov, prístrojov, zariadení, techniky, náradia a materiálu najviac vo výške obvyklého nájomného, za aké sa v tom čase a na tom mieste prenechávajú do nájmu na dohodnutý účel veci toho istého druhu alebo porovnateľné veci	91,36	92,09	55,76	77,20
i) výdavky na služby	107,06	107,92	31,84	44,08
j) výdavky na bežné transfery v rozsahu vreckového, odstupného, odchodného, náhrady príjmu pri dočasnej pracovnej neschopnosti zamestnanca	29,23	29,46	20,43	28,28
k) odpisy hmotného majetku a nehmotného majetku podľa účtovných predpisov	6,26	6,31	4,56	6,31
EON náklady spolu	1 530,73	1 543,07	957,49	1 325,55

Poznámka: EON/1 PSS podľa kapacity, pre **Zariadenie pre seniorov** nie je relevantný údaj, vzhľadom na nízku obsadenosť zariadenia v r. 2024 a k tomu prislúchajúcim nákladom

Ciele do roku 2025

Máme dve prevádzky a vyšší počet klientov ako v minulosti, čo prináša vyššie nároky na vytvorenie prostredia plného domácej a rodinnej atmosféry, čo je pre nás prioritou aj v oboch našich zariadeniach.

Za základnú ideologickú líniu považujeme prepojenie oboch zariadení, a nakoľko sú od seba vzdialené niekoľko km, nie je možné takto fungovať bez dostatočne veľkého dopravného prostriedku. Vďaka špeciálnemu 9-miestnemu motorovému vozidlu so zdvíhacou plošinou na prevoz imobilných klientov je pohyb klientov medzi zariadeniami jednoduchší a ktorí sa takto môžu stretávať či už na spoločných gulášoch či kapustnicicach, ktoré varíme v exteriéri, a keď vonku prší, alebo sneží, vďaka zimnej terase máme priestor na stretávanie sa aj v interiéri.

Naše vízie a predstavy, prípadne misie máme rozdelené na krátkodobé a dlhodobé. Medzi tie dlhodobé, ktoré riešime neustále, je spolupráca s obcami a mestami v SR v oblasti poskytovania sociálnej služby pre ich občanov. Ide hlavne o občanov, ktorí sú sociálne slabí a nemajú možnosť dôstojného života. Ich rodinná a zdravotná situácia je bez pomoci iných nezvládnuteľná a majú dôchodkový vek. Aj keď nebudú spĺňať podmienku týkajúcu sa výšky dôchodku, budeme sa snažiť v spolupráci s obcou, mestom a sponzormi ich životnú situáciu riešiť a dosiahnuť, že naša sociálna služba bude dostupná aj týmto dôchodcom. Teda základný princíp fungovania neziskovej organizácie SENIORPARK n. o. je poskytnúť sociálnu službu pre každého.

Sústredíme sa na úpravu ďalšej časti nášho okolia, kde vzniknú ďalšie časti určené na záhradkársku činnosť, vytvorenie kvetinových záhonov. Očakávame nadšenie niektorých klientov a to v zariadení v Kvetnici aj v Spišskom Bystrom. Máme predstavu, že spolupráca klientov a personálu pri chode zariadenia bude znásobená, ak si spolu budú môcť pripraviť z domácich surovín rôzne jednoduché pokrmy.

V Poprade, 3.6.2025

PhDr., Mgr. Adela Dovalovská
štatutárny zástupca