

## Poznámky k mimoriadnej účtovnej závierke k 31.08.2025

### Čl. I Všeobecné údaje

#### 1. Identifikačné údaje účtovnej jednotky

Názov účtovnej jednotky	Stredná odborná škola
Sídlo účtovnej jednotky	Ulica J. A. Komenského 70/43, 991 06 Želovce
IČO	37890191
DIČ	2021683532
Dátum zriadenia	1.9.2002
Sídlo zriaďovateľa	Nám. SNP 23, 974 01 Banská Bystrica
Spôsob založenia/zriadenia	Zriaďovateľskou listinou
Názov zriaďovateľa	Banskobystrický samosprávny kraj
Sídlo zriaďovateľa	Nám. SNP 23, 974 01 Banská Bystrica
Právny dôvod na zostavenie účtovnej závierky	mimoriadna
Účtovná jednotka súčasťou konsolidovaného celku	áno

#### 2. Opis činnosti účtovnej jednotky

Škola zabezpečuje komplexný výchovno-vzdelávací proces vrátane ubytovania a stravovania žiakov. Súčasťou školy je teda aj školský internát a výdajná školská jedáleň.

Dnes vzhľadom na charakter regiónu, koncepcný zámer školy, ako i súčasné požiadavky trhu práce sa škola zameriava na výchovu a vzdelávanie v oblasti záhradníctva, ochrany, tvorby a skrášľovania životného prostredia.

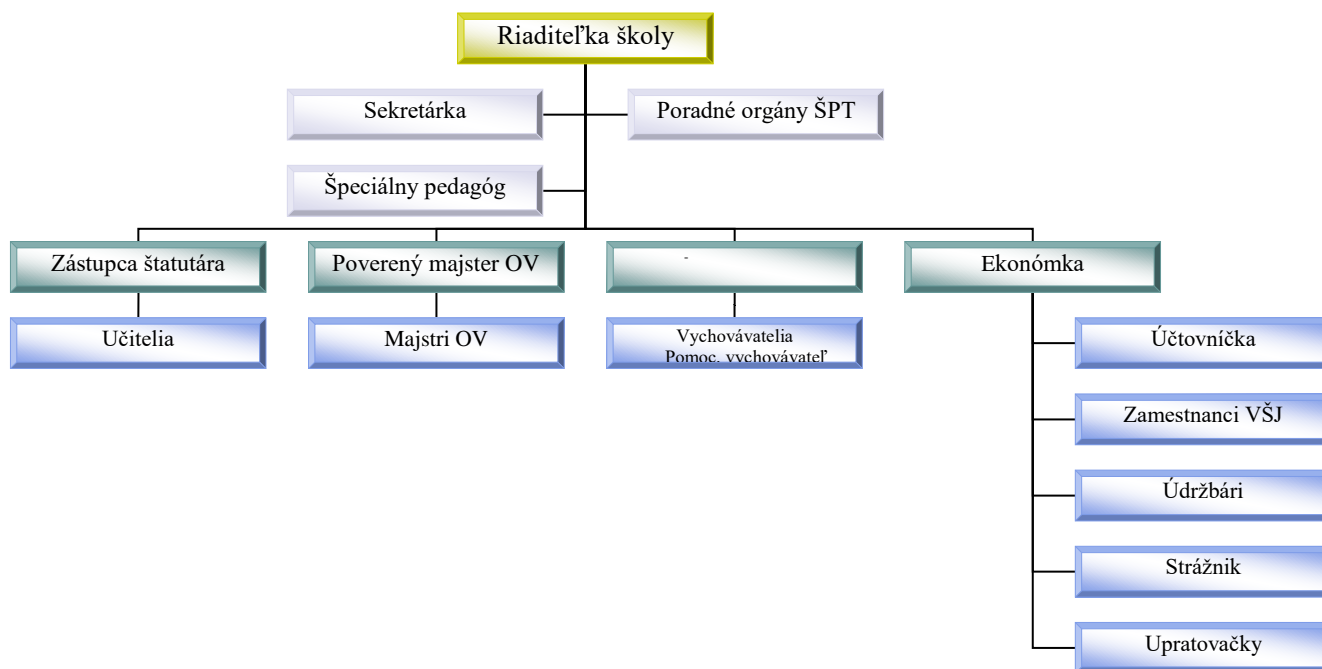
Úsek teoretického vyučovania zabezpečuje výučbu všeobecno-vzdelávacích a odborných predmetov pre žiakov denného a externého štúdia podľa školského vzdelávacieho programu.

Praktické vyučovanie sa realizuje v areáli školy a tiež v subjektoch s poľnohospodárskym, záhradníckym zameraním. Má adekvátne vybavenie pre zabezpečenie odborných činností v rámci odborného výcviku. Vo vyučovaní sa využívajú najnovšie poznatky a metódy s dôrazom na vedomosti získané v teoretickej príprave. Okrem vyučovania v odborných učebniach praktická príprava prebieha v areáli školy, prípadne i na zmluvne zabezpečených pracoviskách, kde sa realizuje vykonávanie prác podľa platného školského vzdelávacieho programu.

#### 3. Informácie o štatutárnych zástupcoch a o organizačnej štruktúre účtovnej jednotky

Štatutárny orgán /meno a priezvisko, funkcia/	Ing. Andrea Bánovská – riaditeľka školy
Zástupca štatutárneho orgánu /meno a priezvisko/	Mgr. Andrea Belová
Priemerný počet zamestnancov počas účtovného obdobia	26,8
Počet zamestnancov k 31.08.2025	26,8
z toho počet riadiacich zamestnancov	3

## Organizačná štruktúra



### Čl. II

#### Informácie o prijatých postupoch

Účtovná závierka je zostavená ako mimoriadna účtovná závierka pri zániku účtovnej jednotky z dôvodu, že podľa Rozhodnutia Ministerstva Školstva, výskumu, vývoja a mládeže č. 2025/7130:8-A3530 a 2025/7130:10-A3530 zo dňa 11.06.2025 došlo s účinnosťou od 1. septembra 2025 na účely právnych úkonov k zrušeniu školy: Stredná odborná škola, Ulica J. A. Komenského 70/43, Želovce, IČO: 37890191, spojením s právnym nástupníctvom v súlade so zákonom č. 596/2003 Z. z. o štátnej správe v školstve a školskej samospráve a o zmene a doplnení niektorých zákonov v znení neskorších predpisov. Nástupníckou školou po vyššie uvedenom spojení pôvodnej školy sa stala nasledovná škola: Gymnázium Augusta Horislava Škultétyho, Obchodná akadémia a Stredná odborná škola, Školská 21, 990 01 Veľký Krtíš, IČO: 57046492.

Účtovná jednotka nezmenila účtovné metódy, účtovné zásady oproti predchádzajúcemu účtovnému obdobiu.

#### Spôsob ocenenia jednotlivých položiek

##### Dlhodobý nehmotný a dlhodobý hmotný majetok

Dlhodobý majetok nakupovaný sa oceňuje obstarávacou cenou.

Obstarávacia cena zahŕňa cenu, za ktorú sa majetok obstaral a náklady súvisiace s jeho obstaraním (dopravné, montáž, provízia, iné)

Súčasťou obstarávacej ceny nie sú úroky a kurzové rozdiely, ktoré vznikli do momentu uvedenia dlhodobého majetku do užívania.

Dlhodobý majetok vytvorený vlastnou činnosťou sa oceňuje vlastnými nákladmi.

Vlastné náklady obsahujú priame náklady vynaložené na výrobu alebo inú činnosť.

Dlhodobý majetok získaný bezodplatne sa oceňuje reálnou hodnotou.

Dlhodobý finančný majetok sa oceňuje obstarávacou cenou.

##### Zásoby

Nakupované zásoby sa oceňujú obstarávacou cenou.

Obstarávacia cena zahŕňa cenu, za ktorú sa zásoby obstarali.

Zásoby vytvorené vlastnou činnosťou sa oceňujú vlastnými nákladmi.

Vlastné náklady obsahujú priame náklady vynaložené na výrobu alebo inú činnosť.

Zásoby získané bezodplatne sa oceňujú reálnou hodnotou.

#### Pohľadávky

Pohľadávky pri ich vzniku sa oceňujú ich menovitou hodnotou.

Uplatňuje sa zásada opatrnosti - prechodné zníženie hodnoty pohľadávok sa vyjadruje vytvorením opravnej položky.

Krátkodobý finančný majetok –peňažné prostriedky a ceniny sa oceňujú ich menovitou hodnotou.

#### Náklady budúcich období a príjmy budúcich období

Pri účtovaní nákladov a výnosov sa uplatňuje zásada časového rozlíšenia. Náklady budúcich období a príjmy budúcich období sa vykazujú vo výške, ktorá je potrebná na dodržanie zásady vecnej a časovej súvislosti s účtovným obdobím.

#### Závázky, vrátane rezerv, dlhopisov, pôžičiek a úverov

Závázky pri ich vzniku sa oceňujú menovitou hodnotou. Ak sa pri inventarizácii zistí, že suma záväzkov je iná ako ich výška v účtovníctve, uvedú sa záväzky v účtovníctve a v účtovnej závierke v tomto zistenom ocenení.

Rezervy sú záväzky s neistým časovým vymedzením alebo výškou. Tvoria sa na základe zásady opatrnosti, t. z. tvoria sa na krytie známych rizík alebo strát. Oceňujú sa v očakávanej výške záväzku.

#### Výdavky budúcich období a výnosy budúcich období

Pri účtovaní nákladov a výnosov sa uplatňuje zásada časového rozlíšenia. Výdavky budúcich období a výnosy budúcich období sa vykazujú vo výške, ktorá je potrebná na dodržanie zásady vecnej a časovej súvislosti s účtovným obdobím.

Majetok obstaraný z transferov sa oceňuje obstarávacou cenou.

Majetok obstaraný formou finančného a operatívneho leasingu sa oceňuje obstarávacou cenou.

#### Cudzia mena

Majetok a záväzky vyjadrené v cudzej mene sa prepočítavajú na menu EUR referenčným výmenným kurzom určeným a vyhláseným Európskou centrálnou bankou platným v deň predchádzajúci dňu uskutočnenia účtovného prípadu, v deň, ku dňu, ku ktorému sa zostavuje účtovná závierka, a k inému dňu, ak to ustanovuje osobitný predpis. V účtovnej závierke sú vykázané s prepočtom podľa kurzu platného ku dňu, ku ktorému sa zostavuje. Kurzové straty sa účtujú do nákladov a kurzové zisky do výnosov.

Účtovná jednotka nie je platiteľom dane z pridanej hodnoty. V prípadoch, keď dodávatelia sú platiteľmi DPH, fakturovaná DPH je súčasťou ocenenia dlhodobého majetku, zásob, nákladov.

#### Podstata odpisovania dlhodobého nehmotného a dlhodobého hmotného majetku

Odpisy dlhodobého nehmotného majetku a dlhodobého hmotného majetku sú stanovené tak, že sa vychádza z predpokladanej doby jeho užívania a predpokladaného priebehu jeho opotrebenia. Odpisovať sa začína odo dňa jeho zaradenia do používania. Účtovné odpisy sa zaokrúhľujú na eurocenty smerom nahor. Používa sa rovnomerné odpisovanie. Predpokladaná doba užívania a odpisové sadzby sú stanovené takto:

Doba odpisovania v rokoch	Ročná odpisová sadzba
4	25%
6	16,67%
10	10%
12	8,33%
17	5,88%
20	5%
33	3,03 %
40	2,5 %
60	1,67%
70	1,43%

Drobný nehmotný majetok, ktorý podľa rozhodnutia účtovnej jednotky nie je dlhodobým nehmotným majetkom sa účtuje pri obstaraní do nákladov na účet 518 - Ostatné služby.

Drobný hmotný majetok, ktorý podľa rozhodnutia účtovnej jednotky nie je dlhodobým hmotným majetkom sa účtuje ako zásoby a eviduje v operatívnej evidencii a na podsúvahových účtoch.

Čl. III  
Informácie o údajoch na strane aktív súvahy

Prehľad o pohybe dlhodobého hmotného majetku - pohybe obstarávacích cien, pohybe oprávok, opravných položiek, pohybe zostatkových cien je uvedený v tabuľkovej časti – Tabuľka č. 1.

Majetok bol poistený prostredníctvom Banskobystrického samosprávneho kraja.

Celý majetok je vlastníctvom Banskobystrického samosprávneho kraja a bol v správe Strednej odbornej školy v Želovciach. Z tejto správy bol odovzdaný k 31.8.2025 zriaďovateľovi.

K dlhodobému majetku, zásobám a pohľadávkam neboli tvorené opravné položky.

Pohľadávky v štruktúre podľa lehoty splatnosti uvádza Tabuľka č. 4. K 31.08.2025 účtovná jednotka neviduje žiadne pohľadávky.

Čl. IV  
Informácie o údajoch na strane pasív súvahy

Prehľad o pohybe vlastného imania je uvedený v tabuľkovej časti – Tabuľka č. 5.

V roku 2025 sa netvorili žiadne rezervy.

Závazky podľa doby splatnosti sú v tabuľke č. 8. K 31.08.2025 účtovná jednotka neviduje žiadne záväzky.

Čl. V  
Informácie o výnosoch a nákladoch

Výnosy:		
- tržby za vlastné výrobky	19 204,27 €	tržby z predaja priesad zeleniny a kvetov a výrobkov vyrobených počas odbornej praxe žiakov
- tržby z predaja služieb	5 678,98 €	za stravovanie, ubytovanie
- ostatné výnosy z prevádzk. činnosti	5 531,56 €	tržby z prenájmu
	1 297,51 €	ostatné
- výnosy z transferov	47 375,00 €	z rozpočtu VÚC bežné
	20 738,97 €	z kapitálových transferov z rozpočtu VÚC
	502 905,21 €	zo štátneho rozpočtu bežné
	23 869,79 €	z kapitálových transferov od iných subjektov
Náklady:		
- spotreba materiálu	29 148,25 €	materiál na OV, na údržbu a opravy
- spotreba energie	18 232,39 €	el. energia, plyn, voda
- opravy a udržiavanie	2 991,48 €	
- ostatné služby	1 366,00 €	služby IKT, činnosti technika BOZP, PO a CO
	3 578,80 €	stravovanie
	888,84 €	poštové a telekomunikačné služby
	1 293,85 €	školenia, semináre
	1 007,86 €	inzercia, propagácia
	3 920,70 €	revízie el. a plyn. zariadení, has. prístrojov,...
	848,93 €	vývoz kom. odpadov a žumpy
	1 588,00 €	lyžiarsky kurz
	1 800,00 €	služby autoškoly
	823,54 €	ostatné
- mzdové náklady	365 360,29 €	
- zákonné sociálne poistenie	131 170,33 €	
- ostatné sociálne poistenie	3 426,56 €	doplnkové dôchodkové sporenie
- zákonné sociálne náklady	11 101,02 €	sociálny fond, OPP
- ostatné dane a poplatky	57,12 €	dial. známka, správne poplatky
- ost. náklady na prevádzkovú činnosť	1 473,98 €	poistenie, centové vyrovnanie
- odpisy	48 671,28 €	
- ostatné finančné náklady	32,05 €	

## Čl. VI

Informácie o iných aktívach a iných pasívach

Iné aktíva a iné pasíva – neevidujeme

## Čl. VII

Informácie o spriaznených osobách a o ekonomických vzťahoch  
účtovnej jednotky a spriaznených osôb  
žiadne nie sú

## Čl. VIII

Informácie o rozpočte a hodnotenie plnenia rozpočtu

– uvedené v tabuľkovej časti – Tabuľka č. 12, Tabuľka č. 13, Tabuľka č. 14

### I. BEŽNÉ PRÍJMY A VÝDAVKY

Celkové bežné príjmy školy a školských zariadení k 31.08.2025 predstavovali sumu 606 915 €, z toho:

1.	príjmy zo štátneho rozpočtu (zdroj 111 a 1310):	468 959 €
2.	daňové príjmy z rozpočtu VÚC:	47 375 €
3.	na projekt Pomáhajúce profesie v edukácii (POP3) zo zdrojov 1BB1, 1BB2, 3BB1, 3BB2	33 946 €
4.	vlastné príjmy (zdroj 46 - tržby, nájomné):	56 413 €
5.	ostatné – príjmy z dobropisov minulých období	222 €

Okrem toho boli do rozpočtu zapojené aj prostriedky z vlastných zdrojov z minulých období v celkovej výške 23 795 €.

Celkové bežné výdavky na prevádzku školy a školských zariadení predstavovali sumu 605 495 €.

### ŠKOLA

Škole boli k 31.08.2025 na prevádzku poskytnuté zo štátneho rozpočtu (kód zdroja 111) finančné prostriedky vo výške 464 700 €, ďalej boli prenesené prostriedky z roku 2024 (zdroj 1310) v sume 4 259 €, ktoré boli vyčerpané v plnej výške, taktiež prostriedky na projekt POP3 v sume 33 946 € zo zdrojov 1BB1, 1BB2, 3BB1, 3BB2 a z daňových príjmov VÚC (kód zdroja 41) vo výške 10 162 €. Na prevádzku školy boli použité aj vlastné prostriedky (kód zdroja 46) v sume 42 438 €. Tieto prostriedky boli vyčerpané nasledovne:

Zdroj	111	1310	41	BB1, 1BB2, 3BB1, 3BB2	46
Mzdy	296 774		6 894	20 489	
Poistné	117 458		2 836	7 140	
Tovary a služby	28 219	4 259	432	6 317	42 338
Transfery	22 249				100
<b>SPOLU:</b>	<b>464 700</b>	<b>4 259</b>	<b>10 162</b>	<b>33 946</b>	<b>42 438</b>

Zo zdroja 41 boli financované výdavky na projekt POP3, na ktoré ešte neboli poskytnuté prostriedky z NIVAM (júlové a augustové výdavky na sociálneho pedagóga, pedagogického asistenta a na školského digitálneho koordinátora).

## ŠKOLSKÝ INTERNÁT

Na prevádzku školského internátu boli použité finančné prostriedky vo výške 30 463 € z daňových príjmov samosprávneho kraja (zdroj 41) a 5 761 € z vlastných zdrojov (zdroj 46).

Zdroj financovania:	ŠR 111	Daňové príjmy 41	Vlastné prostriedky 46
<b>Bežné výdavky:</b>			
Mzdy		14 740	868
Poistné		5 864	
Tovary a služby		9 859	4 893
Transfery na nemoc. dávky		0	0
<b>Bežné výdavky spolu:</b>	<b>0</b>	<b>30 463</b>	<b>5 761</b>

## VÝDAJNÁ ŠKOLSKÁ JEDÁLEŇ

Na výdajnú školskú jedáleň bolo 6 750 € poskytnutých z daňových príjmov samosprávneho kraja (zdroj 41) a 6 794 € z vlastných prostriedkov (zdroj 46).

Zdroj financovania:	ŠR 111	Daňové príjmy 41	Vlastné prostriedky 46
<b>Bežné výdavky:</b>			
Mzdy		3 745	480
Poistné		1 299	
Tovary a služby		1 664	6 314
Transfery na nemoc. dávky		42	
<b>Bežné výdavky spolu:</b>	<b>0</b>	<b>6 750</b>	<b>6 794</b>

## II. KAPITÁLOVÉ PRÍJMY A VÝDAVKY

Kapitálové výdavky boli vynaložené len zo zdroja 46 na nákup malotraktora s čelným nakladačom a rotavátora v celkovej sume 25 215 €.

### Čl. IX

Informácie o skutočnostiach, ktoré nastali po dni, ku ktorému sa zostavuje účtovná závierka do dňa zostavenia účtovnej závierky

- Takéto skutočnosti nenastali