

NEFAB

YOUR
PACKAGING
SOLUTION.



VÝROČNÁ SPRÁVA ZA ROK 2024

Nefab Packaging Slovakia, s.r.o.
Industrial Park Géňa, Ul. Zeppelina 2
934 01 Levice
IČO: 35 896 817

I. VŠEOBECNÉ INFORMÁCIE

1. Základné údaje o spoločnosti

Obchodné meno a sídlo	Nefab Packaging Slovakia, s.r.o. („spoločnosť“) Industrial Park Geňa, Ul. Žepelina 2 934 01 Levice
Dátum založenia	9. 7. 2004
Dátum vzniku (podľa obchodného registra)	13. 8. 2004
Hospodárska činnosť	<ul style="list-style-type: none">– Výroba a predaj obalových produktov v rozsahu voľnej živnosti,– kúpa tovaru za účelom jeho predaja konečnému spotrebiteľovi (maloobchod),– kúpa tovaru za účelom jeho predaja iným prevádzkovateľom živnosti (veľkoobchod), prenájom priemyselného a spotrebného tovaru,– sprostredkovateľská činnosť v rozsahu voľnej živnosti,– skladovanie,– činnosť podnikateľských, organizačných a ekonomických poradcov,– podnikanie v oblasti nakladania s iným ako nebezpečným odpadom.



2. Členovia orgánov spoločnosti

<i>Orgán</i>	<i>Funkcia</i>	<i>Meno</i>
Konateľ	generálny riaditeľ	Ing. Štefan Jurika
	finančný manažér	Ing. Branislav Homoľa
	manažér kvality	Ing. Marián Lehocký
	obchodný manažér	Juraj Horváth

Nefab Packaging Slovakia, s.r.o je dcérskou spoločnosťou globálnej spoločnosti Nefab Aktiebolag, Jönköping Švédsko (podiel na základnom imaní 100%).



II. VÝVOJ SPOLOČNOSTI

1. Vývoj spoločnosti Nefab Packaging Slovakia, s.r.o.

Spoločnosť NEFAB bola prvým zahraničným investorom v priemyselnom parku v Leviciach. Spolupracovala s predstaviteľmi mesta pri získavaní nových investorov.



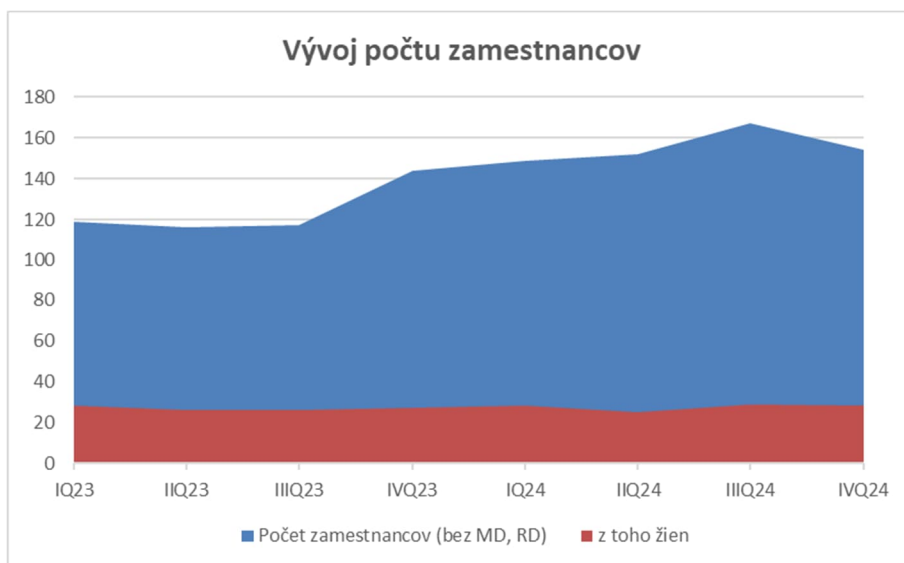
Obr. Výrobná hala počas výstavby

V roku 2006 spoločnosť zriadila organizačnú zložku v Českej republike za účelom rozvoja obchodu na českom trhu. Činnosť organizačnej zložky bola v roku 2009 ukončená a nahradila ju novo zriadená spoločnosť, ktorá je vlastnená spoločnosťou Nefab Aktiebolag, Jönköping Švédsko. V roku 2009 sa uskutočnila reorganizácia výroby v skupine v rámci Európy a na Slovensko bola presunutá výroba zo sesterskej spoločnosti z Estónska s produkciou pre švédsky trh. V Auguste 2012 sa uskutočnil spätný transfer výroby do Estónskej sesterskej spoločnosti, kde materská spoločnosť investovala do rozšírenia výrobných kapacít. Presunutá výroba bola nahradená výrobou nového druhu paliet (light weight pallets). V roku 2015 bola ukončená výroba paliet typu LWP (light weight pallets), ktorá bola čiastočne nahradená výrobou XL paliet. V ďalších rokoch pokračuje spoločnosť bez zmien vo výrobnom portfóliu.



Obr. Výrobná hala po ukončení výstavby

2. Vývoj počtu zamestnancov



Graf 1: Vývoj počtu zamestnancov Nefab Packaging Slovakia, s.r.o.

Obdobie	2022	2023	2024
Priemerný počet zamestnancov	130	126	150

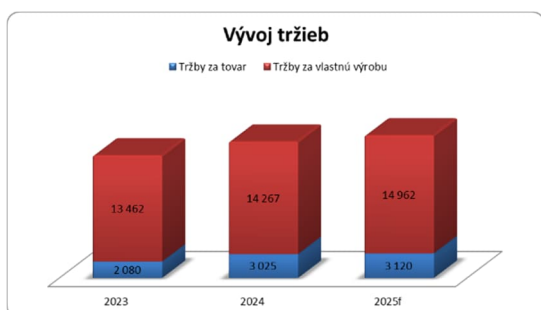
Tab 1: Priemerný počet zamestnancov

V spoločnosti pracovalo k 31. decembru 2024 158 zamestnancov, čo je viac o 25% v porovnaní s rokom 2023. Podiel disponibilných uchádzačov o zamestnanie v produktívnom veku na obyvateľstve v produktívnom veku bol 2,96 % k 31. decembru 2024 v okrese Levice. (Zdroj : Ústredie práce, sociálnych vecí a rodiny)

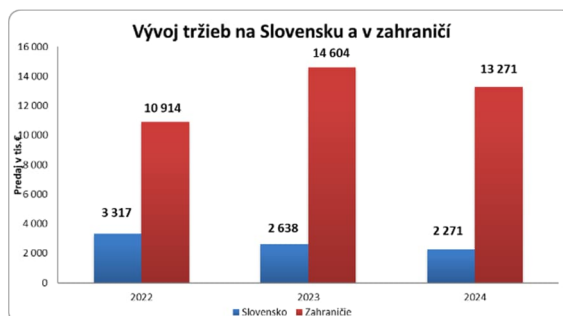
3. Vývoj tržieb

Vývoj tržieb (tis. EUR)	2023	2024	2025f
Tržby za vlastnú výrobu	13 462	14 267	14 962
Tržby za tovar	2 080	3 025	3 120

Tab 2.: Vývoj tržieb (*2025f predstavuje plán)



Graf 2: Vývoj tržieb (v tis. EUR)



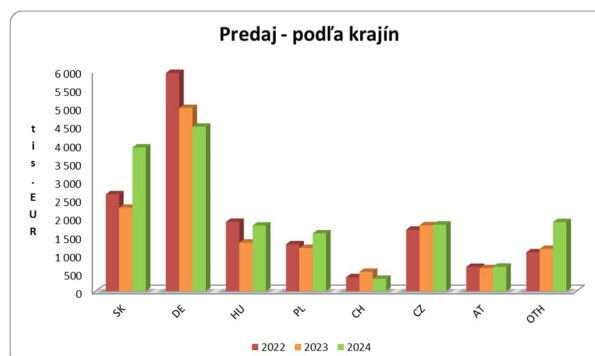
Graf 3: Predaj podľa oblastí odbytu

Tržby v roku 2024 narástli o 11,3% oproti roku 2023. Hlavným dôvodom nárastu tržieb bol nárast predaja na trhoch EÚ, hlavne na Maďarskom a Švajčiarskom trhu. Nemecký trh je aj naďalej jedným z hlavných trhov. Na Slovenskom trhu bol zaznamenaný nárast tržieb

v porovnaní s rokom 2023. Prevažnú časť odbytu predstavuje export (hlavne do krajín Európskej Únie).

Oblasť odbytu	2022		2023		2024	
	tis. EUR	%	tis. EUR	%	tis. EUR	%
Slovensko	2 638	15,3	2 271	14,6	3 913	22,6
Zahraničie	14 604	84,7	13 271	85,4	13 378	77,4
z toho:						
Externý	866	5,0	1 208	7,8	876	5,1
z toho:						
Sväty Eriks	379	2,2	525	3,4	336	1,9
Nemecko	0	0,0	7	0,0	2	0,0
Írsko	267	1,5	356	2,3	282	1,6
Česká republika	16	0,1	5	0,0	22	0,1
Ostatné	204	1,2	314	2,0	233	1,4
Interný (skupina)	13 738	79,7	12 063	77,6	12 502	72,3
z toho:						
Nemecko	5 940	34,5	4 981	32,0	4 476	25,9
Svédsko	1	0,0	0	0,0	0	0,0
Maďarsko	1 886	10,9	1 320	8,5	1 785	10,3
Česká republika	1 658	9,6	1 786	11,5	1 790	10,4
Francúzsko	161	0,9	221	1,4	181	1,0
Ostatné	854	5,0	838	5,4	1 647	9,5
Rumunsko	1 231	7,1	1 086	7,0	352	2,0
Rakúsko	660	3,8	626	4,0	665	3,8
Poľsko	1 276	7,4	1 176	7,6	1 572	9,1
Taliansko	71	0,4	29	0,2	35	0,2
predaj celkom	17 242	100,0	15 542	100,0	17 292	100,0

Tab. 3: Predaj podľa oblastí odbytu



Graf 4: Predaj – podľa krajín

4. Vývoj finančných ukazovateľov

Údaje boli prevzaté z príslušných finančných výkazov za jednotlivé roky. Údaje neboli upravené o zmenu vykazovania tvorby a rozpúšťania rezerv a opravných položiek.

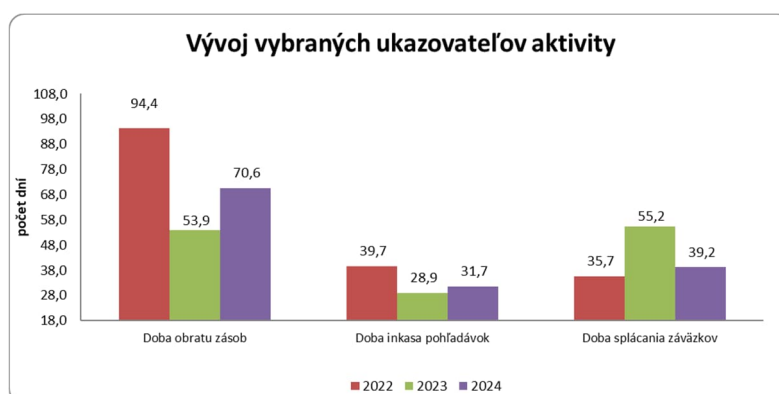
Ukazovatele likvidity	MJ	2022	2023	2024
Okamžitá likvidita	koef.	0,012	0,012	0,193
Pohotová likvidita	koef.	0,386	0,260	0,422
Bežná likvidita	koef.	0,886	0,550	0,658

Tab.4: Ukazovatele likvidity

Ukazovatele likvidity sa nenachádzajú v odporúčanom rozmedzí. Spoločnosť používa voľné finančné prostriedky z kontokorentného úveru a z úveru od materskej spoločnosti.

Ukazovatele aktivity	MJ	2022	2023	2024
Doba obratu zásob	dni	94,4	53,9	70,6
Doba inkasa pohľadávok	dni	39,7	28,9	31,7
Doba splácania záväzkov	dni	35,7	55,2	39,2
Doba obratu majetku	dni	183,4	168,3	220,7

Tab.5: Ukazovatele aktivity



Graf č.5 Doba obratu vybraných ukazovateľov

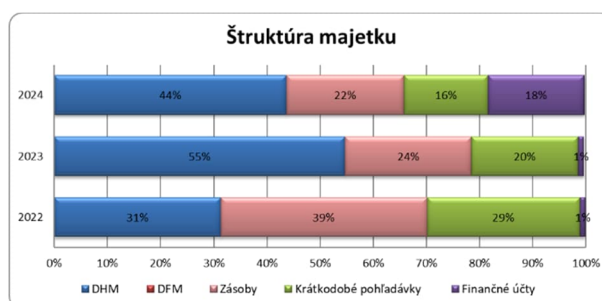
Spoločnosť zaznamenala zvýšenie úrovne obežného majetku, hlavne u položky zásob a pohľadávok a finančných účtov. Doba obratu zásob sa v roku 2024 zvýšila z dôvodu nárastu stavu zásob, hlavne zásob základného materiálu a hotových výrobkov. Doba inkasa pohľadávok mierne narastla a je vyjadrením predaja zákazníkom s dlhšou dobou splatnosti. Doba splácania záväzkov sa znížila z dôvodu nákupu základného materiálu od dodávateľov s kratšou dobou splatnosti.

Celková zadĺženosť spoločnosti je nad úrovňou maximálnej hranice 70% a na vyššej úrovni v porovnaní s rokom 2023. V cudzích zdrojoch je zahrnutý úver od materskej spoločnosti. V rokoch 2012 – 2017 bola splatená významná časť investičných úverov.

Rentabilita celkového kapitálu bola v roku 2024 o 10,1% vyššia než v roku 2023. Uvedený ukazovateľ bol čiastočne ovplyvnený snahou o hľadanie úspor na strane fixných nákladov a zároveň, na druhej strane znížením nákupných cien základného materiálu a nárastom ceny práce pri pomalšom raste, resp. poklese predajných cien.

Štruktúra majetku v tis. EUR	2021	2022	2023	2024
DHM	2 819	2 667	3 818	4 208
DFM	0	0	0	0
Zásoby	2 284	3 299	1 661	2 134
Krátkodobé pohľadávky	1 806	2 448	1 402	1 528
Finančné účty	196	82	71	1 740
Ostatné	12	13	30	551
Spolu celkom	7 117	8 510	6 983	10 161

Tab.6: Štruktúra majetku

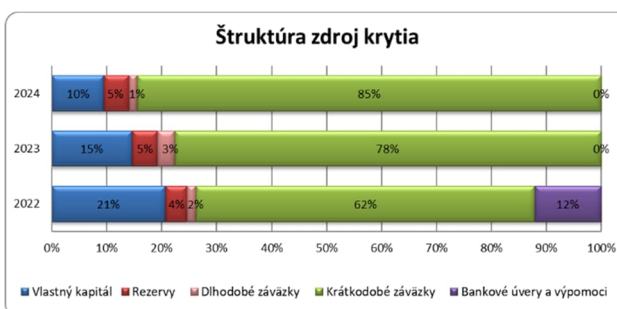


Graf č. 6 Štruktúra majetku

Celková hodnota majetku spoločnosti v roku 2024 narástla, a to hlavne z dôvodu zvýšenia hodnoty stavu zásob a zvýšenia stavu na finančných účtoch. Nárast hodnoty DHM súvisí hlavne investíciami do automatizácie strojného zariadenia spoločnosti.

Zdroje krytia v tis. EUR	2021	2022	2023	2024
Vlastný kapitál	1 669	1 762	1 019	969
Rezervy	287	331	324	457
Dlhodobé záväzky	105	139	218	149
Krátkodobé záväzky	4 496	5 249	5 422	8 586
Bankové úvery a výpomoci	560	1 029	0	0
Časové rozlíšenie	0	0	0	0
Spolu celkom	7 117	8 510	6 983	10 161

Tab.7: Štruktúra zdrojov krytia

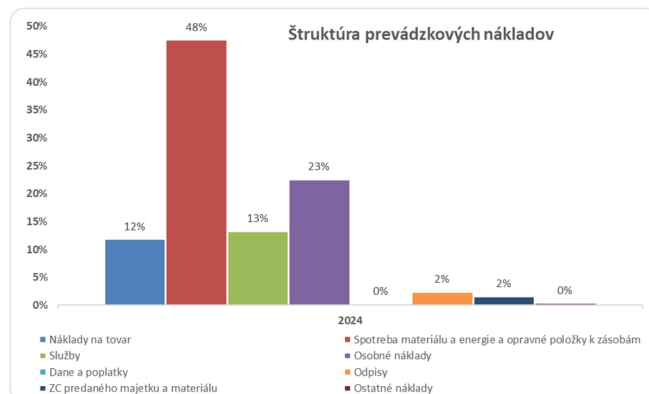


Graf č. 7 Štruktúra zdrojov krytia

Najvýznamnejšie položky prevádzkových nákladov

	2021	2022	2023	2024
Náklady na tovar	2 299	1 563	1 468	2 244
Spotreba materiálu a energie a opravné položky k zásobám	7 953	10 972	9 576	8 998
Služby	1 954	2 345	2 332	2 515
Osobné náklady	2 523	2 770	3 260	4 259
Dane a poplatky	39	41	41	42
Odpisy	318	354	357	463
ZC predaného majetku a materiálu	770	802	601	308
Ostatné náklady	48	72	116	77
Spolu	15 904	18 919	17 751	18 906

Tab. 8: Najvýznamnejšie položky nákladov



Graf. 8: Štruktúra prevádzkových nákladov

Štruktúra nákladov	2021	2022	2023	2024
Prevádzkové náklady	15 904	18 919	17 751	18 906
Finančné náklady	104	137	185	231
Daň z príjmov	176	51	42	51
Spolu	16 184	19 107	17 978	19 188

Tab. 9: Štruktúra nákladov

III. Náklady na činnosť v oblasti výskumu a vývoja

Vzhľadom na charakter svojej činnosti, spoločnosť nevynaložila v roku 2024 na výskum a vývoj žiadne priame prostriedky. Tieto činnosti sú v rámci Európy centralizované v špičkových vývojových centrách vo Švédsku, Holandsku a Portugalsku.

IV. Nadobúdanie vlastných akcií, dočasných listov, obchodných podielov a akcií materskej účtovnej jednotky

Spoločnosť v roku 2024 nenadobudla žiadne cenné papiere materskej spoločnosti a ani žiadne iné cenné papiere.

V. Organizačná zložka v zahraničí

Spoločnosť nemá organizačnú zložku v zahraničí.

VI. Návrh na vysporiadanie hospodárskeho výsledku za rok 2024

Stratu vo výške 50 066,67 EUR navrhuje vedenie spoločnosti zaúčtovať na neuhradenú stratu minulých rokov.

VII. Vplyv na životné prostredie

Skladacie transportné obaly sú navrhnuté tak, aby pri minimálnej spotrebe materiálu, dokázali ochrániť tak prepravovaný tovar počas dlhej a náročnej prepravnej trasy, ako aj životné prostredie. Obaly vyhovujú nariadeniam o obsahu škodlivých látok podľa normy EN 13428:2000.

Na výrobu obalových materiálov sa používa preglejka, oceľ a drevo. Odpad vznikajúci pri likvidácii použitých produktov Nefabu vyhovuje požiadavkám na obnoviteľné zdroje energie definovaným v norme EN 13431:2000.

Odpadový materiál ktorý vzniká v procese výroby (odrezky dreva, zvyšky preglejky), je používaný (zhodnocovaný) ako druhotná surovina na výrobu surovej drevotriesky.

Spoločnosť je certifikovaná podľa ISO 14001 a ISO 9001.

VIII. Riziká – riadenie rizík

Spoločnosť rozvíja interný systém kontroly a manažmentu rizík v spolupráci s materskou spoločnosťou. Spoločnosť má vypracované smernice upravujúce schvaľovanie a podpisovanie dokumentov a platieb. V období od 1. januára – 31. decembra 2024 spoločnosť neidentifikovala významné riziká alebo neistoty, ktoré by ohrozili jej rast a efektívne fungovanie.

IX. Udalosti osobitného významu, ktoré nastali po skončení účtovného obdobia, za ktoré sa vyhotovuje výročná správa

Po skončení účtovného obdobia, za ktoré sa vyhotovuje výročná správa, t.j. po 31.12.2024, nenastali žiadne udalosti osobitného významu.

X. VÝHLAD ČINNOSTI SPOLOČNOSTI NA ROK 2024

Skupina Nefab začína rok 2025 v dobrej kondícii a napreduje správnym smerom. Trhové príležitosti na domácom ale aj na zahraničných trhoch sú dostupné. Pre slovenský Nefab bude rok 2025 rokom v ktorom pri splnení skupinových cieľov príde k udržaniu tržieb na úrovni predchádzajúceho obdobia. Spoločnosť plánuje aj naďalej investovať do automatizácie výrobných činností.

Tržby sú naplánované v objeme 18 081 tis. EUR, čo predstavuje 16,3% nárast v porovnaní rokom 2024.

Kľúčom k úspechu podnikania sú ľudia, ich získavaniu, rozvíjaniu a stabilite budeme aj naďalej venovať mimoriadnu pozornosť. V priebehu roku budú v spoločnosti implementované nové skupinové politiky a procesy, ktorých cieľom bude podpora stratégie skupiny a zabezpečenie spokojnosti zamestnancov a zákazníkov.

XI. Účtovná zvierka a správa audítora za rok končiaci 31. Decembra 2024

Účtovná zvierka spoločnosti k 31. decembru 2024 bola zostavená ako riadna účtovná zvierka podľa § 17 ods. 6 zákona NR SR č. 431/2002 Z.z. o účtovníctve (ďalej len „zákon o účtovníctve“) za účtovné obdobie od 1. januára 2024 do 31. decembra 2024.

Súvaha a výkaz ziskov a strát v plnom rozsahu overené audítorom, výkaz cash-flow a poznámky k účtovnej zvierke spolu s výrokom audítora sú uvedené v prílohe tejto výročnej správy.

V Leviciach 23. júna 2025

Ing. Branislav Homoľa
zodpovedný za zostavenie účtovnej zvierky a výročnej správy

Ing. Štefan Jurika
Konateľ

