

ZYRY - Tem, s.r.o.  
Lieskovská cesta 4121, 960 01 Zvolen  
IČO: 35 911 727 DIČ 2024917557  
**Štefan Ratkovský**

**VÝROČNÁ SPRÁVA**  
spoločnosti ZYRY - Tem, s.r.o.



**ROK 2024**

**OBSAH VÝROČNEJ SPRÁVY ZA ROK 2024**

1	Profil spoločnosti.....	3
1.1	Základné údaje o spoločnosti.....	3
1.2	Predmet činnosti.....	4
1.3	Organizačná štruktúra spoločnosti.....	4
2	Vývoj účtovnej jednotky.....	7
2.1	Podnikateľské prostredie.....	7
2.2	Poskytované služby.....	7
2.3	Ľudské zdroje a sociálna starostlivosť.....	9
2.4	Vplyv činnosti na životné prostredie.....	11
2.5	Vplyv činnosti na zamestnanosť, bezpečnosť a ochrana zdravia pri práci.....	12
2.6	Udalosti osobitného významu.....	13
2.7	Výskum a vývoj.....	13
2.8	Politika kvality.....	13
3	Finančná analýza.....	15
3.1	Štruktúra aktív a pasív.....	15
3.2	Štruktúra nákladov a výnosov.....	19
3.3	Vývoj vybraných ukazovateľov.....	21
3.4	Návrh na rozdelenie hospodárskeho výsledku.....	22
3.5	Predpokladaný vývoj spoločnosti.....	22
4	Záver.....	22
5	Správa nezávislého audítora a účtovná závierka zostavená k 31.12.2024.....	23

## 1 PROFIL SPOLOČNOSTI

### 1.1 Základné údaje o spoločnosti

Obchodné meno: **ZYRY – Tem, s.r.o.**

Adresa, sídlo: Lieskovská cesta 4121, 960 01 Zvolen

Registrácia: OR Banská Bystrica, oddiel: Sro, Vložka č. 9915/S

IČO: 35 911 727

Internetová stránka: [www.zyry.sk](http://www.zyry.sk)

IČ DPH: SK 2024917557

Výška základného imania: 6 640 EUR

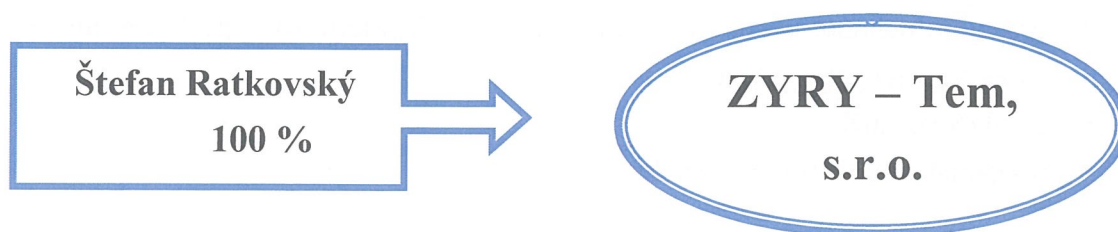
Dátum vzniku: 15.12.2004

Právna forma: spol. s ručením obmedzeným

Štatutárnym orgánom spoločnosti sú  
konateľ spoločnosti: **Štefan Ratkovský**  
e-mail: [zyry@zyry.sk](mailto:zyry@zyry.sk)

### VLASTNÍCKA ŠTRUKTÚRA

V roku 2024 došlo k zmene počtu majiteľov a zároveň konateľov spoločnosti. Vlastnícka štruktúra má jedného majiteľa s podielom 100%



Spoločnosť ZYRY - Tem, s.r.o. nemá majetkový podiel v iných spoločnostiach ani organizačnú zložku v zahraničí. Spoločnosť nie je zapojená do nadobúdania vlastných akcií, dočasných listov alebo obchodných podielov, ani akcií, dočasných listov alebo obchodných podielov materskej účtovnej jednotky



## 1.2 Predmet činnosti

### Hlavné predmety činnosti podľa obchodného registra:

- kúpa tovaru na účely jeho predaja konečnému spotrebiteľovi (maloobchod) v rozsahu voľných živností
- nákladná cestná doprava vykonávaná cestnými nákladnými vozidlami, ktorých celková hmotnosť vrátane prípojného vozidla nepresahuje 3,5 t
- montáž a údržba telekomunikačných zariadení
- opravy a údržba kancelárskych elektrických strojov a prístrojov a elektrických strojov a prístrojov pre domácnosť
- sekretárske služby
- prenájom a požičiavanie strojov, prístrojov a automobilov
- sprostredkovanie obchodu a služieb v rozsahu voľných živností
- organizovanie kurzov a školení v rozsahu voľných živností
- výkopové, zemné, demolačné a búracie práce v rozsahu voľných živností
- pomocné stavebné práce
- maliarske, lakovnicke a natieračské práce
- leasingová činnosť
- poradenská činnosť v oblasti obchodu a služieb v rozsahu voľných živností
- upratovacie služby a čistenie budov
- rozpočtové práce a kalkulácie stavieb
- komplexné architektonické a inžinierske služby a súvisiace technické poradenstvo
- prenájom nehnuteľností, bytových a nebytových priestorov s poskytovaním základných služieb spojených s prenájomom
- počítačové služby
- reklamné a marketingové služby

## 1.3 Organizačná štruktúra spoločnosti

### ZLOŽENIE ORGÁNOV SPOLOČNOSTI

Štatutárny orgán: Štefan Ratkovský – konateľ spoločnosti

Výkonný manažment spoločnosti:

Riaditelia: Štefan Ratkovský – riaditeľ

Vedenie: Mgr. Anna Hajdúchová – vedúca ekonomického oddelenia

Emil Baculík – vedúci technického oddelenia

Organizačná štruktúra spoločnosti ZYRY - Tem, s.r.o. je charakterizovaná hierarchickým usporiadaním s jasne definovanými úrovňami riadenia a špecializovanými oddeleniami. Táto štruktúra efektívne rozdeľuje zodpovednosti a zabezpečuje plynulú prevádzku.

1. Vedenie: Na najvyššej úrovni riadenia stojí všeobecné vedenie spoločnosti, ktoré zastrešuje celkové smerovanie a strategické rozhodovanie. Priame riadenie kľúčových oblastí zabezpečuje jeden riaditeľ, ktorý je zodpovedný za všetky technické aspekty prevádzky, vývoj a implementáciu riešení. Pod jeho priamym dohľadom sú technické, ekonomické a projekčné oddelenia.

2. Kľúčové oddelenia a ich vedenie: Štruktúra spoločnosti je rozdelená do štyroch hlavných oddelení, pričom každé z nich má svojho vedúceho, s výnimkou obchodného oddelenia, ktoré je riadené priamo riaditeľom:

*Technické oddelenie* na čele ktorého stojí vedúci, ktorý dohliada na technické procesy a personál. Toto oddelenie predstavuje viac ako 70 % celkového počtu zamestnancov, pričom dominantnou skupinou sú spojoví montéri. Okrem nich sa tu nachádzajú aj ďalší technickí pracovníci zabezpečujúci inštaláciu, údržbu a servis. Ich hlavnou úlohou je realizácia technických projektov a zabezpečenie prevádzky.

*Ekonomické oddelenie* zabezpečuje finančné riadenie spoločnosti, účtovníctvo, controlling, rozpočtovanie a finančné analýzy. Je kľúčové pre správne fungovanie a sledovanie ekonomických ukazovateľov spoločnosti.

*Projekčné oddelenie* zodpovedá za návrh a plánovanie projektov, tvorbu technickej dokumentácie, štúdií realizovateľnosti a optimalizáciu riešení pred ich samotnou implementáciou.

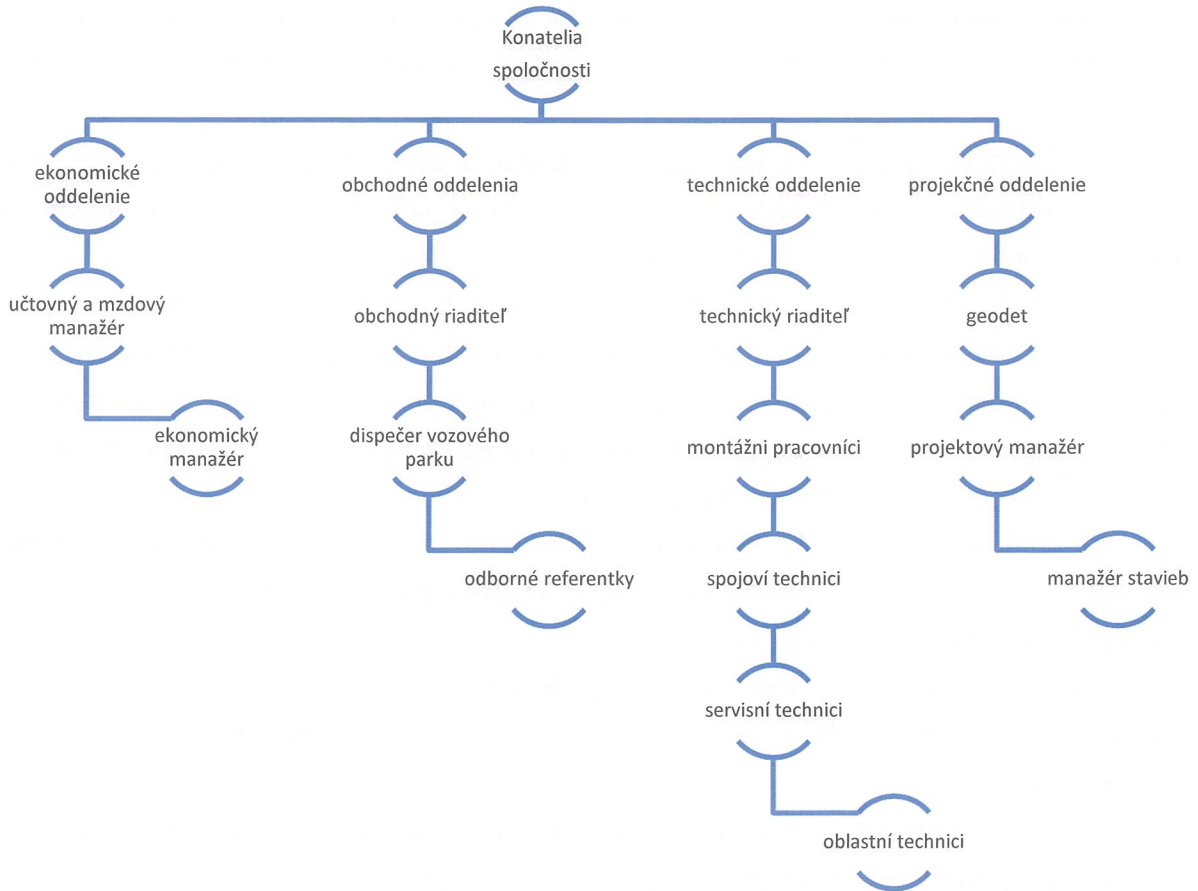
*Obchodné oddelenie* sa zameriava na akvizíciu nových zákazníkov, správu existujúcich vzťahov, realizáciu predaja, marketingových aktivít a prieskum trhu.

3. Rozdelenie pracovníkov: Z hľadiska typu práce môžeme zamestnancov spoločnosti rozdeliť na dve hlavné skupiny:

**Výrobní pracovníci:** Ide predovšetkým o spojových montérov a ďalších technických pracovníkov, ktorí sa priamo podieľajú na realizácii a údržbe technických riešení. Tvoria väčšinu zamestnancov.

**Technicko-hospodárski pracovníci (THP):** Do tejto kategórie spadajú zamestnanci ekonomického, projekčného, obchodného a administratívneho charakteru, ako aj riaditeľ a vedúci oddelení. Ich úlohou je riadenie, plánovanie, podpora a administratíva.

Organizačná štruktúra ZYRY - Tem, s.r.o. je navrhnutá tak, aby podporovala efektívne riadenie rozsiahleho podielu technických a výrobných činností, zatiaľ čo zabezpečuje potrebnú administratívnu a obchodnú podporu.



## 2 VÝVOJ ÚČTOVNEJ JEDNOTKY

### 2.1 Podnikateľské prostredie

Spoločnosť vznikla v roku 2004. Hlavnou náplňou činností je poskytovanie komplexných služieb týkajúcich sa optických a metalických sietí a činností spojených s týmito sieťami. Za tento čas si spoločnosť vybudovala stabilné zázemie na slovenskom trhu v poskytovaní týchto služieb. Stala sa hlavným partnerom pre najväčšieho operátora na slovenskom trhu Slovak Telekom a.s. Okrem iného vykonávame práce aj pre iných operátorov poskytujúcich IT služby a investorov. Spoločnosť ZYRY - Tem, s.r.o. zamestnáva na poskytovanie týchto služieb vysokokvalifikovaných zamestnancov, ktorých pravidelne certifikuje a školí. Spoločnosť je vybavená na vysokej úrovni technológiami potrebnými na vykonávanie tejto činnosti a je plne sebestačná. Zabezpečuje pravidelnú obnovu vozového parku, kalibrácie zariadení a investovanie do nových technológií.

### 2.2 Poskytované služby

#### Projektovanie

Spoločnosť zabezpečuje vlastnými kapacitami vyhotovenie komplexnej projektovej dokumentácie a architektonických riešení metalických a optických sietí a všetkých činností potrebných na vyhotovenie týchto projektov.

Túto projektovú činnosť vykonávame a zabezpečujeme vlastnými kapacitami a tým je zachovaný súlad medzi realizáciou stavby, dohľadom a celkovým ukončením diela. Za vyhotovenie projektov spoločnosť nesie plnú garanciu.

Medzi najčastejšie prípady projektovania spadajú riešenie prekládok a ochrán existujúcich sietí, projektovanie nových FTTx sietí, vyhotovenie projektov pre stanice BTS a iné.

#### Geodetické práce

Po samotnej realizácii diela zabezpečujeme vlastnými kapacitami vyhotovenie celkovej porealizačnej dokumentácie do ktorej spadá, zameranie a vyhotovenie polohopisu stavby, trasy káblov a prvkov sietí. Vyhotovenie dokumentácie spracovávame v krátkom časovom úseku, čím garantujeme rýchle odovzdanie stavby diela a jeho celkové ukončenie. Pracovníci zabezpečujúci geodetické zameranie sú vybavení aj GPS technológiou.

#### Inžinierske služby

Nakoľko investori požadujú komplexné riešenia stavieb, spoločnosť poskytuje aj inžiniersku činnosť spojenú s projektovaním a vybavením všetkých potrebných povolení a súhlasov. Pracovníci, ktorí zabezpečujú túto činnosť, majú dlhoročné skúsenosti a znalosti s

legislatívou a zákonmi, ktoré riešia túto problematiku a sú zárukou toho, že aj mnohé problematické riešenia sa úspešne ukončia.

### Poradenstvo

Spoločnosť vytvára u pracovníkov systém, kde je zamestnancom podané čo najviac informácií o problematike, ktorú zabezpečujú a zároveň sú títo pracovníci vždy k dispozícii externým stranám pre prípad riešenia komplikovaných situácií a problémov.

Spoločnosť je otvorená prístupom ku zákazníkom, aby vždy odchádzal zákazník spojný a hlavne dobre informovaný.

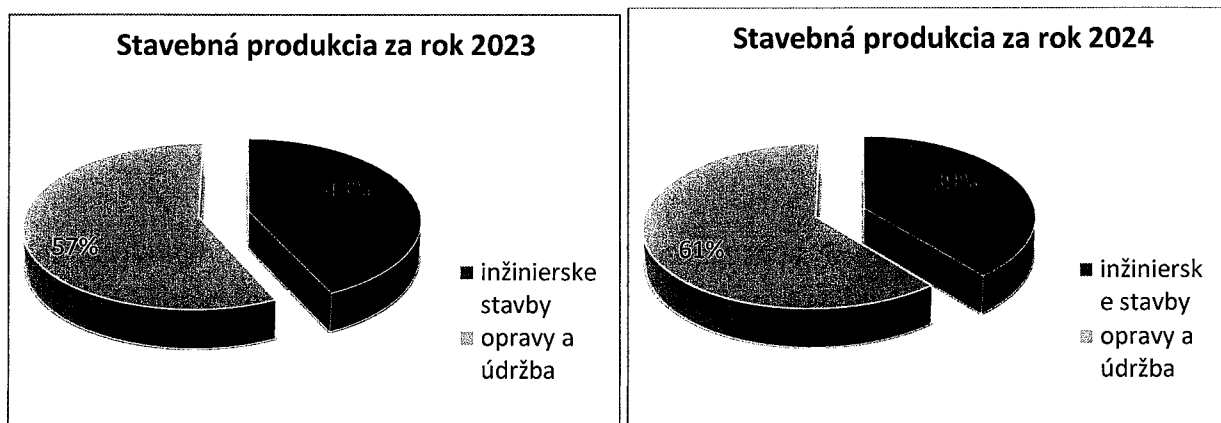
### Zemné práce

Z prác, ktoré spoločnosť zabezpečuje, tvorí približne 40 % vykonanie zemných prác, preto je spoločnosť plne sebestačná v technológiách a v pracovníkoch, ktorí túto činnosť realizujú. Patria sem výkopové stroje, vozový park, pretlačanie komunikácií, technológie na pokládky káblov, zhutňovacia technológia.

Všetky tieto práce zabezpečujeme až po konečné riešenie, t.j. končená úprava realizovaných rýh ako sú asfalty, zatravnenie plochy, likvidácia odpadu a dodržiavanie všetkých potrebných povolení a legislatívy.

### Montážne práce

Približne 57 % celkovej stavby tvoria montážne práce ako sú montáže technologických zariadení, zafukovanie optických káblov, mikrotrubičiek, pokládkymultirúr, metalických káblov, ochrany existujúcich zariadení, výstavba stĺpových stožiarov, budovanie káblovodov, inštalácie zariadení u zákazníkov, budovanie štruktúrovanej kabeláže v budovách, montáž rozvádzačov optika + metalika, spájanie a zváranie optických a metalických káblov, zabezpečenie potrebných meraní na uvedených kábloch, a podobne.



**Graf 1 Stavebná produkcia za rok 2024** - Stavebná produkcia ZYRY - TEM s.r.o. je členená do dvoch hlavných oblastí a to nová výstavba inžinierskych sietí a opravy a údržba inžinierskych sietí. V roku 2024 bolo v rozsahu 61 % prislúchajúcich práve opravám a údržbe už existujúcich telekomunikačných sietí a 39 % na realizáciu nových inžinierskych sietí z celkovo realizovaných prác. Oproti minulému roku sa znížil objem výstavby nových sietí Slovak Telekom a.s. a Orange Slovensko a.s.

### 2.3 Ľudské zdroje a sociálna starostlivosť

V spoločnosti ZYRY – Tem, s.r.o. si plne uvedomujeme, že kvalita poskytovaných služieb je priamo úmerná kvalite nášho ľudského potenciálu, čo v konečnom dôsledku vedie k spokojnosti našich zákazníkov. Táto myšlienka tvorí jeden zo základných pilierov našej prijatej politiky kvality, ktorá sa prejavuje v poskytovaných službách. Našou neustálou snahou je zabezpečiť rozvoj a dlhodobé udržanie vysoko výkonných zamestnancov, ktorí sú odborne zdatní. Kladieme dôraz na to, aby dokázali prirodzene prepojiť svoje osobné a profesijné ciele s celkovými cieľmi spoločnosti, čím prispievajú k jej prosperite a stabilite.

Špecifická profesijná štruktúra našich zamestnancov, najmä tých, ktorí sa venujú realizácii telekomunikačných prác, je vo väčšine prípadov obsadená pozíciami ako montážny technik alebo montážny pracovník. Je pre nás kľúčové, že všetci zamestnanci, ktorí vykonávajú telekomunikačné práce, disponujú vysokou odbornou úrovňou. Sú to profesionáli s dlhoročnou praxou v odbore, ktorí pravidelne absolvujú školenia a sú držiteľmi relevantných certifikátov, čo zaručuje kvalitu a bezpečnosť ich práce.

Ku koncu roka 2024 spoločnosť ZYRY – Tem, s.r.o. zamestnávala 61 interných zamestnancov v hlavnom pracovnom pomere. Súčasťou tohto tímu bolo 7 žien, čo naznačuje prevažne mužské obsadenie pozícií v spoločnosti, typické pre daný technický sektor. Čo sa týka vzdelanostnej štruktúry, 12 zamestnancov spoločnosti má ukončené vysokoškolské vzdelanie, čo prispieva k strategickému mysleniu a inovatívnym prístupom. Zvyšní zamestnanci, tvoriaci väčšinu nášho tímu, majú úspešne ukončené stredoškolské vzdelanie, čo s ohľadom na ich špecializáciu (ako montážni technici) v kombinácii s rozsiahlymi školeniami a praxou plne postačuje pre plnenie ich pracovných úloh.

#### Odmeňovanie a zamestnanecké výhody

V roku 2024 pokračovala spoločnosť v zefektívňovaní nastavenia organizácie a HR procesov, ktoré prispeli k zlepšeniu poskytovaných služieb zamestnancom.



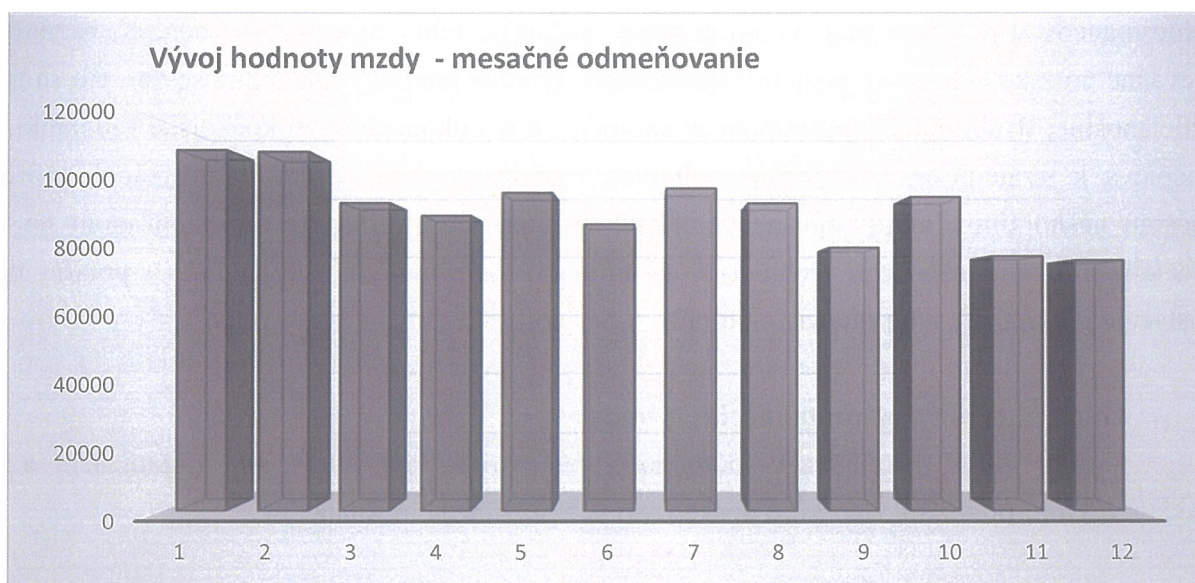
**Graf 2 Vývoj počtu zamestnancov v roku 2024** - Spoločnosť neprijímala nových zamestnancov, viacerí ukončili pracovný pomer z dôvodu odchodu do dôchodku. Po náporovom období s rastom objednávok v minulých rokoch na údržbu siete Slovak Telekom a.s. sme ukončili niektoré väčšie projekty. Z počiatočného stavu 85 zamestnancov na začiatku roku mala spoločnosť počas roka maximálne 85 zamestnancov a k 31.12.2024 – len 61 zamestnancov.



Graf 3 Štruktúra zamestnancov



Graf 4 Vzdelanostná štruktúra zamestnancov



**Tabuľka 1 Vývoj mzdových nákladov** - nárast mzdových prostriedkov sa odvíja od zmeny počtu zamestnancov. Napriek vyššiemu počtu zamestnancov v začiatku roka, boli mzdové náklady výrazne nižšie z dôvodu dlhodobých PN. K výraznému navýšeniu ani zníženiu hrubých miezd jednotlivcov nedošlo. Počas roka bol celkovo citelný pokles počtu zamestnancov, čo význame ovplyvnilo mzdové náklady.

### Vzdelávanie a rozvoj

V roku 2024 boli zrealizované interné a externé vzdelávacie aktivity. Náklady na vzdelávanie dosiahli sumu 10467 EUR. Na školenie BOZP a PO sa vynaložili prostriedky vo výške 3120 eur, zabezpečenie pracovnej zdravotnej služby v sume 354 EUR, pravidelné preškolenie elektrotechnikov vo výške 750 eur, na obsluhu stavebných strojov 2800 eur, práce

vo výškach a viazači bremien v hodnote 825 eur, obsluha plošín a zdvíhacích zariadení za 1200 eur, vodičské kurzy a opravenia 236 eur, a ostatné odborné skolenia približne za 1182 eur.

ROK 2024	Názov školenia	Zamestnanci
1	BOZP školenia	Všetci zamestnanci, novonastupení aj opakované preskolenie
2	Školenie požiarnej ochrany	Všetci zamestnanci
3	Školenie práce vo výškach	59 zamestnancov
4	Školenie viazačov bremien	52 zamestnancov
5	Školenie Samostatný elektrotechnik a elektrotechnik na riadenie činnosti alebo riadenie prevádzky	4 zamestnancov
6	Iné odborné skolenia	4 zamestnanci
7	školenie plošiny a zdvíhacie zariadenia	7 zamestnancov
8	Školenie motorové vozíky	2 zamestnanci

Tabuľka 2 Prehľad školení v roku 2024

### Spolupráca so strednými školami

V rámci spolupráce s pedagogickou obcou boli študenti prijatí na absolvovanie študentskej praxe v priemernej dĺžke na jedného študenta 14 dní. Študenti sa môžu počas praxe oboznámiť s praktickou časťou a vyskúšať si teoreticky naštudované témy. Zároveň majú možnosť pod vedením prideleného zamestnanca spoločnosti ZYRY - Tem, vypracovať si podklady na dokončenie záverečnej práce z praxe.

### 2.4 Vplyv činnosti na životné prostredie

Základnou úlohou environmentálnej politiky spoločnosti je vytvárať všeobecné povedomie, že všetky činnosti spoločnosti môžu viesť k zásahu do životného prostredia a preto je potrebné tieto činnosti riadiť ako aj vykonávať odborne a zodpovedne neustálym znižovaním negatívnych vplyvov na životné prostredie tak, aby sa životné prostredie zachovalo v čo najvyššej kvalite.

**Ovzdušie** – spoločnosť dodržiava všetky legislatívne požiadavky, ktoré sa týkajú ochrany ovzdušia. Nakoľko posledné dva roky je badateľné zvýšené zhustenie dopravy v meste Zvolen, rozhodli sme sa využiť na presun technikov, ktorí odstraňujú poruchy zaobstarat' skúšobne elektronické bicykle. Spoločnosť sa rozhodla týmto krokom prispieť k zníženiu zaťaženia životného prostredia v mestách, kde je možné využitie týchto presunov na menšie poruchy a ich odstraňovanie na mieste, ale zároveň k zefektívneniu časového rozvrhu, pretože pri použití väčšiu motorových vozidiel časť technici strávili v zápchach v mestách a dochádzalo k vyššej spotrebe PHM a problémoch s parkovaním kvôli nedostatku voľných miest.

**Odpady** – nakladanie spoločnosti s odpadmi má už od doby založenia spoločnosti svoju stálu politiku. S vyprodukovaným odpadom spoločnosť nakladá v súlade s platnou legislatívou. Hlavným princípom riadenia odpadového hospodárstva spoločnosti je predchádzanie vzniku odpadov. Likvidáciu odpadu spoločnosť zabezpečuje formou zmluvného vzťahu s externými partnermi. V roku 2024 nim boli spoločnosti Marius Pedersen a.s., SPOLOČNOSŤ POHRONIE a.s., Sliachan SK s.r.o., PEMAX PLUS spol. s r.o. Na zneškodnenie a likvidáciu odpadu zo stavieb v roku **2024 vynaložených 7010,00 EUR**. Zo zmluvného vzťahu so Slovak Telekom a.s. nám vyplýva povinnosť realizovať zvoz paliet a bubnov, ktoré sa robí pravidelne.

**Voda** – v rámci realizácie našich služieb nedochádza k znečisteniu vody, preto spoločnosť zabezpečuje dodávku vody len pre potreby chodu spoločnosti v rámci areálu ZYRY – Tem.

## 2.5 Vplyv činnosti na zamestnanosť, bezpečnosť a ochrana zdravia pri práci

Pre realizáciu výrobných úloh je neoddeliteľnou súčasťou zabezpečenie a dodržiavanie bezpečnosti a ochrany zdravia pri práci.

V roku 2024 sa spoločnosť riadila prijatou Smernicou Bezpečnosti a ochrany zdravia pri práci, s ktorou boli oboznámení všetci vedúci zamestnanci a ich podriadení. Vypracovanie smernice, a pravidelné preškolenia spoločnosť ZYRY – Tem sú zabezpečované prostredníctvom externej spolupráce s firmou SEPO spol. s r.o. Cieľom koncepcie politiky BOZP je dosiahnutej vysokej úrovne bezpečnosti práce, ktorú treba chápať ako:

- Ochrana života a zdravia zamestnancov
- Ochrana pracovného a životného prostredia
- Ochrana hospodárskych hodnôt.

Politika bezpečnosti a ochrany zdravia pri práci obsahuje tvorbu základných podmienok na zaistenie BOZP a ochrany pred požiarmi, vylučuje alebo obmedzuje riziká a faktory podmieňujúce vznik pracovných úrazov, dodržiava všeobecné zásady prevencie na pracoviskách a pri výkone práce, prideliť zamestnancom osobné ochranné pracovné prostriedky a pravidelne sleduje a monitoruje pracovné prostredie.

Efektívnosť presadzovania zásad ochrany práce spočíva hlavne v odstraňovaní zistených nedostatkov a hlavne príčin ich výskytu a vzniku.

Zabezpečenie pracovnej zdravotnej služby máme prostredníctvom zmluvného vzťahu so spoločnosťou HASPO s.r.o.

Výsledky v úrazovosti v roku 2024 z evidencie úrazov je: žiadne registrované pracovné úrazy.

## 2.6 Udalosti osobitného významu

Po ukončení účtovného obdobia, za ktoré sa vyhotovuje výročná správa nenastali žiadne udalosti osobitného významu.

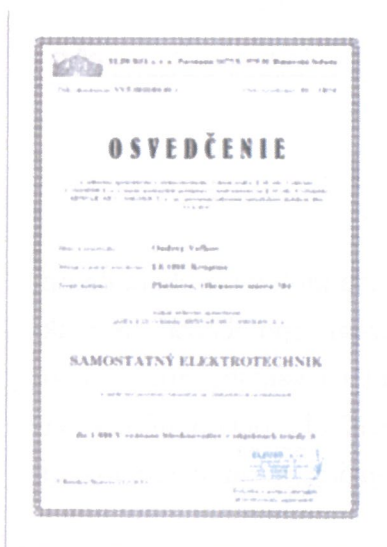
## 2.7 Výskum a vývoj

Spoločnosť ZYRY - Tem, s.r.o. nevykladá finančné prostriedky na činnosť v oblasti výskumu a vývoja.

## 2.8 Politika kvality

Kvalita poskytovaných služieb je podškrtnutá odbornými zamestnancami, ktorí vlastnia nasledovné osvedčenia o odborných kurzoch a školeniach.

- PROFIBER - MERANIE A VYHODNOCOVANIE OPTICKÝCH KÁBLOVÝCH TRÁS
- INGN - ZÁKLADY OPTICKÝCH PRÍSTUPOVÝCH TECHNOLOGIÍ - PLATNOST DO 2011 - MODUL 1-5-8
- INGN - ZRIAĐOVANIE SIEŤOVÉHO PRÍSTUPU V OPTICKÝCH PRÍSTUPOVÝCH SIEŤACH
- INGN - TESTOVANIE MIKROTRUBIČIEK
- INGN - MERANIE V OPTICKÝCH SIEŤACH
- INGN - TECHNOLOGICKÉ POSTUPY SPOJOK A SPÁJANIA VLÁKIEN - MECHANICKY ZVAROM



## CERTIFIKÁT

Slovak Telekom, a. s. na základe zmluvy o obchodnom zastúpení oprávňuje spoločnosť

### ZYRY – Tem, s.r.o.

vystupovať ako obchodný partner na zriaďovanie produktov a služieb a na odstraňovanie porúch.

MI OBRÁZKOVÁ  
a) možnosť zriaďovania a opravy sietí a služieb

PARTNER 

 Partner

ZYRY Tem, s.r.o. je na základe zmluvy o obchodnom zastúpení, zmluvným partnerom spoločnosti Slovak Telekom, a.s. Spoločnosť je aj na základe prideleného Certifikátu oprávnená vystupovať ako obchodný partner na zriaďovanie produktov, služieb a na odstraňovaní porúch.

### 3 FINANČNÁ ANALÝZA

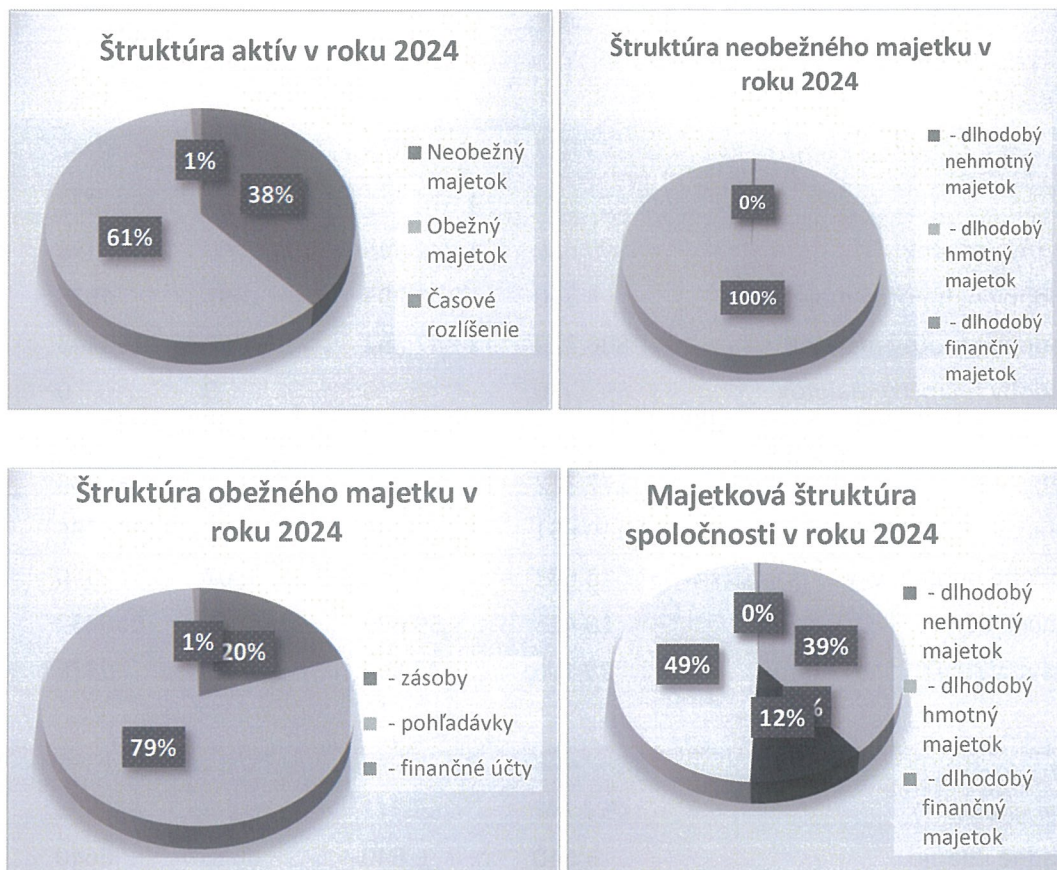
#### 3.1 Štruktúra aktív a pasív

	2024	2023	2022	2021	2020
<b>Aktíva</b>	<b>2 337 045</b>	<b>3 674 120</b>	<b>3531454</b>	<b>3862222</b>	<b>3326891</b>
<i>Neobežný majetok</i>	<i>890 670</i>	<i>1 349 845</i>	<i>939060</i>	<i>1197778</i>	<i>1188723</i>
- dlhodobý nehmotný majetok	4 350	1 993	1993	4335	6678
- dlhodobý hmotný majetok	886 320	1 347 852	937067	1193443	1182045
- dlhodobý finančný majetok	0	0	0	0	0
<i>Obežný majetok</i>	<i>1 418 269</i>	<i>2 290 411</i>	<i>2560613</i>	<i>2655008</i>	<i>2113610</i>
- zásoby	277 312	539 649	535882	750186	614564
- pohľadávky krátkodobé	1 119 851	1 687 332	706779	1274385	800196
- Dlhodobé pohľadávky	10 683	3 807	3807	0	0
- finančné účty	10 423	59 623	1314145	630437	698850
<i>Časové rozlíšenie</i>	<i>28 106</i>	<i>33 864</i>	<i>31781</i>	<i>9436</i>	<i>24558</i>
<b>Pasíva</b>	<b>2 337 045</b>	<b>3 674 120</b>	<b>3531454</b>	<b>3862222</b>	<b>3326891</b>
<i>Vlastné imanie</i>	<i>453 748</i>	<i>265 647</i>	<i>528394</i>	<i>638374</i>	<i>421825</i>
- základné imanie	6 640	6 640	6640	6640	6640
- zákonný rezervný fond	664	664	664	664	664
- výsledok hospod. min. rokov	258 343	521 089	376798	279703	160250
- výsledok hospodárenia	188 101	-262 746	144292	351367	254271
<i>Závazky</i>	<i>1 883 297</i>	<i>3 408 473</i>	<i>3003060</i>	<i>3223848</i>	<i>2905066</i>
- dlhodobé záväzky	141 390	279 011	149569	240769	243628
- dlhodobé rezervy	0	0	0	0	0
- dlhodobé bankové úvery	124 130	248 270	372410	0	0
- krátkodobé záväzky	725 555	2 102 735	2139758	2787479	2652519
- krátkodobé rezervy	129 814	225 690	217183	195600	8919
- krátkodobé bankové úvery	762 408	552 767	124140	0	0
- krátkodobé finančné výpomoci	0	0	0	0	0
<i>Časové rozlíšenie</i>	<i>0</i>	<i>0</i>	<i>0</i>	<i>0</i>	<i>0</i>

Tabuľka 3 Štruktúra aktív a pasív v EUR v období rokov 2010 až 2024

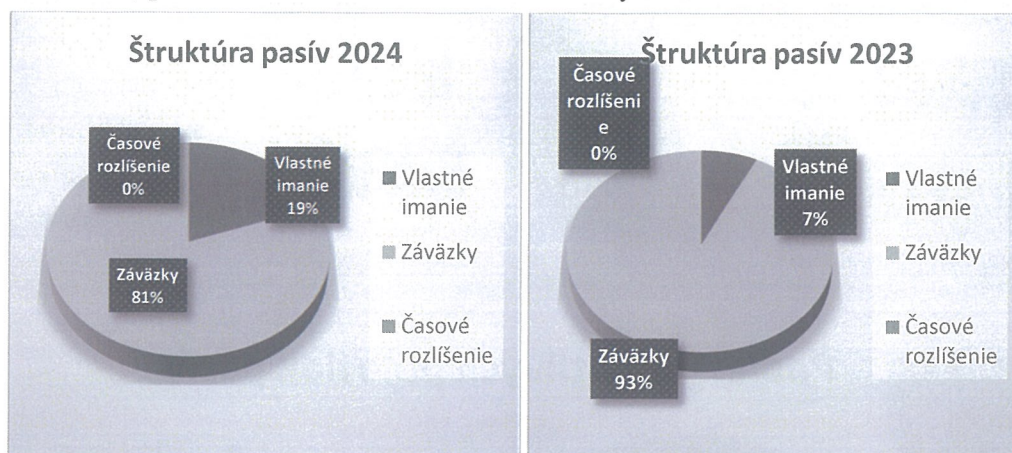
### Aktíva spoločnosti

Hodnota aktív spoločnosti ZYRY - Tem, s.r.o. predstavovala k 31.12.2024 2 337 045 EUR.



## Pasíva spoločnosti

Vlastné imanie spoločnosti k 31.12.2024 predstavuje hodnotu 453 748 EUR, čo je 19,41 % celkových pasív. Oproti predchádzajúcemu obdobiu došlo k zvýšeniu hodnoty vlastného imania, pričom základné imanie zostalo vo výške 6 640 EUR.



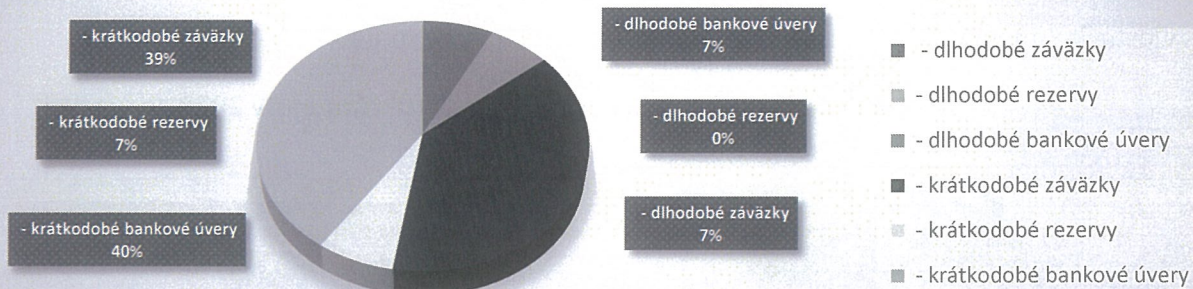
Graf. Štruktúra pasív 2024 2023 2022 2021

	2024	2023	2022	2021
Vlastné imanie	453 748	265 647	528 394	638 374
Závazky	1 883 297	3 408 473	3 003 060	3 223 848
Časové rozlíšenie	0	0	0	0

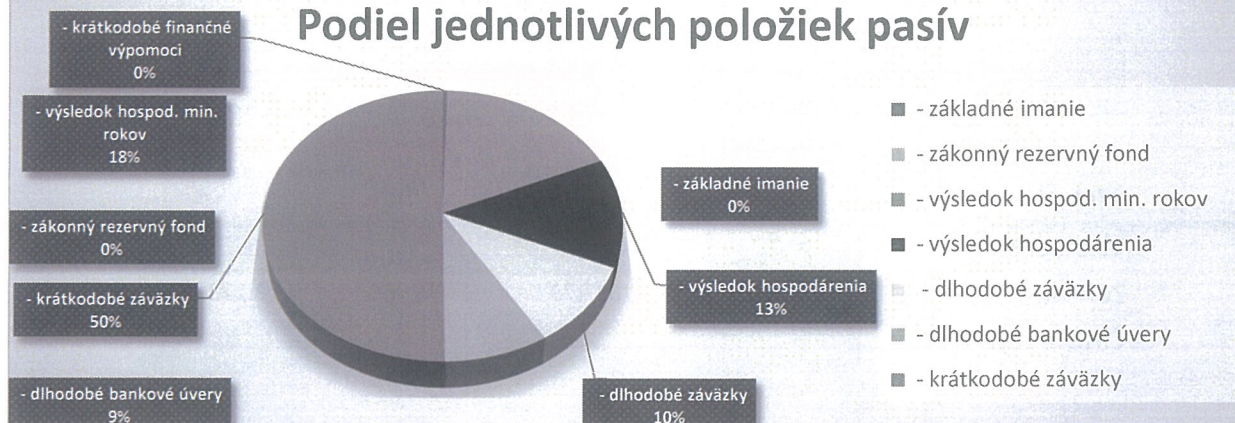


Štruktúra vlastného imania sa v roku 2023 porovnaní s minulými obdobiami podstatne zmenila hlavne vo výsledku hospodárenia pretože spoločnosť dosiahla stratu. V roku 2023 za bežné účtovné obdobie sa dosiahol výsledok hospodárenia vo výške -262 746 EUR. V roku 2024 spoločnosť dosiahla zisk vo výške 188 101 EUR.

## Štruktúra záväzkov 2023



## Podiel jednotlivých položiek pasív



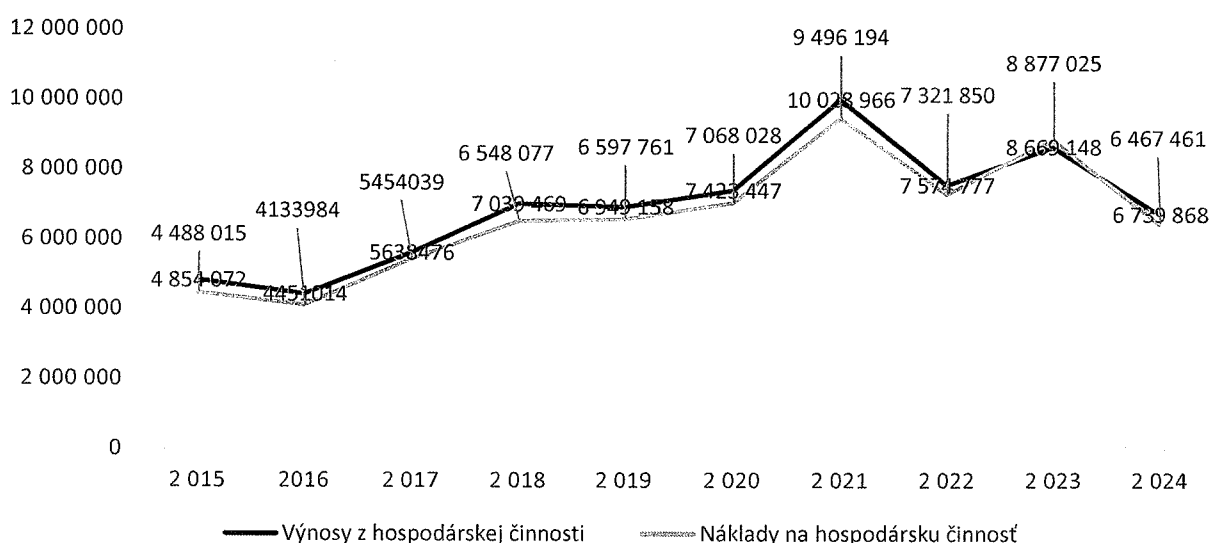
## Vývoj záväzkov a pohľadávok



### 3.2 Štruktúra nákladov a výnosov

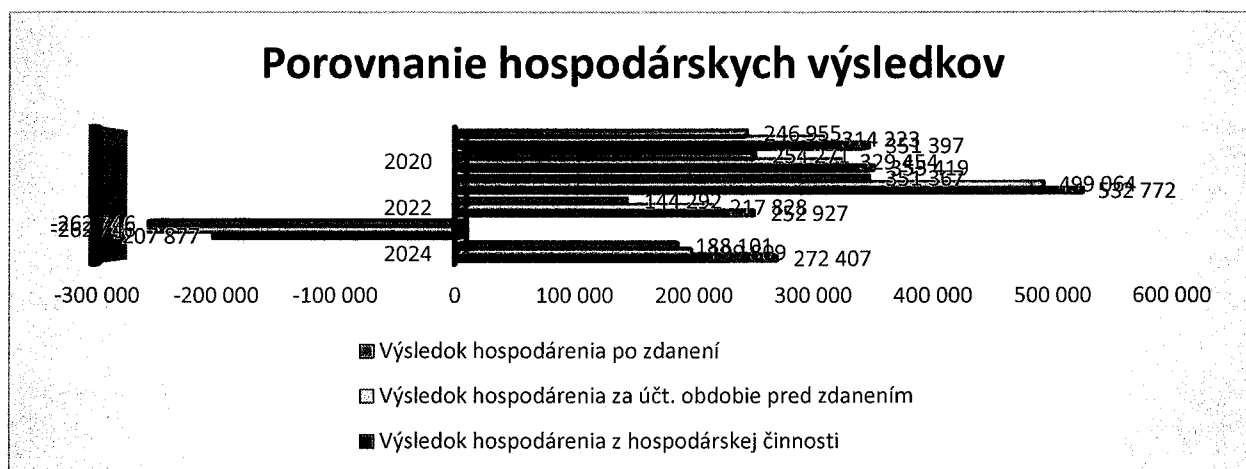
	2024	2023	2022	2021
Čistý obrat	6 274 267	8 203 256	7 240 622	9 703 561
Výnosy z hospodárskej činnosti	6 739 868	8 669 148	7 574 777	10 028 966
Náklady na hospodársku činnosť	6 467 461	8 877 025	7 321 850	9 496 194
Výsledok hospodárenia z hospodárskej činnosti	272 407	-207 877	252 927	532 772
Pridaná hodnota	2 077 890	1 756 769	2 625 202	3 484 295
Výnosy z finančnej činnosti	0	0	0	0
Náklady na finančnú činnosť	72 598	66 300	35 099	33 708
Výsledok z finančnej činnosti	-72 598	-54 869	-35 099	-33 708
Výsledok hospodárenia za účt.obdobie pred zdanením	199 809	-262 746	217 828	499 064
Výsledok hospodárenia po zdanení	188 101	-262 746	144 292	351 367

#### Vývoj nákladov a výnosov z hospodárskej činnosti



Vývoj výnosov a nákladov za roky 2014 -2016 má relatívne ustálený vývoj. Od roku 2017 dochádza k zvýšeniu výnosov ale aj nákladov do roku 2020, zároveň vidieť, že rozdiel medzi výnosmi a nákladmi sa zväčšuje, čo je pozitívne a odvíja sa to od zvyšujúcej sa produkcie. Roky 2021 sa navýšili o podstatnú hodnotu výnosy aj náklady z dôvodu ukončenia realizácie veľkých zákazkových stavieb. Rok 2022 považujeme za ustálené hodnoty výnosov a nákladov. V roku 2023 bolo objemu výnosov dostatok avšak z dôvodu navýšenia cien došlo k navýšeniu nákladov – ktoré sme nakupovali v obdobnom objeme než po iné roky avšak neovplyvnili sme túto cenovú zmenu. Napriek poklesu obratu a výnosov, firma v roku 2024 preukázala silnú schopnosť riadiť svoje náklady a zlepšiť svoju prevádzkovú efektívnosť. Dosiahnutie zisku po predchádzajúcej strate je pozitívnym signálom a naznačuje zdravšie finančné základy firmy. Kľúčové bude sledovať, či sa firme podarí opäť zvýšiť výnosy pri zachovaní nákladovej disciplíny v budúcich obdobiach.

	2024	2023	2022	2021	2020
Výsledok hospodárenia z hospodárskej činnosti	272 407	-207 877	252 927	532 772	355 419
Výsledok hospodárenia za účt. obdobie pred zdanením	199 809	-262 746	217 828	499 064	329 454
Výsledok hospodárenia po zdanení	188 101	-262 746	144 292	351 367	254 271



### Vývoj hospodárenia po zdanení v sledovanom období prebiehal v troch fázach:

- **2018 - 2020:** V tomto období dochádza k miernemu poklesu hospodárenia po zdanení. Najvýraznejší pokles je viditeľný v roku 2019, kedy sa hospodárenie znížilo o 34% v porovnaní s rokom 2018.
- **2021:** V roku 2021 dochádza k miernemu nárastu hospodárenia o 42% v porovnaní s rokom 2020.
- **2022:** V roku 2022 sa hospodárenie prudko znížilo o 58% v porovnaní s rokom 2021.
- **2023:** V roku 2023 sa hospodárenie dostalo do straty vo výške -262 476 eur.
- **2024:** Rok 2024 bol pre firmu mimoriadne úspešný z pohľadu finančného ozdravenia a opätovného dosiahnutia ziskovosti. Po stratovom roku 2023 sa firma dokázala vrátiť do čiernych čísel a dokonca prekonal úroveň ziskovosti z roku 2022. Toto naznačuje zlepšenie finančného riadenia a/alebo prevádzkovej efektivity, čo viedlo k robustnému čistému zisku. Výsledok hospodárenia po zdanení: Najdôležitejší ukazovateľ, čistý zisk, dosiahol v roku 2024 hodnotu 188 101 eur. Táto hodnota jasne potvrdzuje návrat firmy k profitabilite po výraznej strate -262 746 eur v roku 2023. Firma dosiahla aj lepší výsledok ako v roku 2022, kedy čistý zisk činil 144 292 eur.

### 3.3 Vývoj vybraných ukazovateľov

Sledované ukazovatele uvedené v tabuľke majú optimálne hodnoty. Počas roku 2024 niektoré z nich zaznamenali zmenu, ale stále môžeme konštatovať, že vývoj spoločnosti sa ubera správny, prípadne ustáleným smerom.

Ukazovateľ	2024	2023	2022	2021
Výnosy z hospodárskej činnosti	6 739 868	8 669 148	7 574 777	10 028 966
Náklady z hospodárskej činnosti	6 467 461	8 877 025	7 321 850	9 496 194
Hospodársky výsledok ZHC	272 407	-207 877	252 927	532 772
Celková likvidita	0,95	0,86	1,20	0,95
Rentabilita celkového kapitálu - ROA	0,08	-0,07	0,04	0,09

#### Celková likvidita

Celková likvidita hodnotí pomer krátkodobého majetku firmy ku krátkodobým cudzím zdrojom. Ukazovateľ sa vypočíta ako pomer súčtu krátkodobých pohľadávok, zásob a a krátkodobého finančného majetku ku súčtu krátkodobých záväzkov a bežných bankových úverov.

#### Celková likvidita

	2024	2023	2022	2021
Obežný majetok	1 418 269	2 290 411	2 560 613	2 655 008
Krátk.závazky + krat.bankov úvery	1 487 963	2 655 502	2 263 898	2 787 479
Celková likvidita	0,95	0,86	1,13	0,95

Celková likvidita spoločnosť ZYRY - Tem, s.r.o. bola v roku 2020 - 0,80 v sledovanom období roku 2021 je to 0,95 čo môžeme hodnotiť ako zlepšenie, aj keď záväzky a úvery predstavujú stále väčšiu sumu ako obežný majetok. Primerané hodnoty likvidity by mali dosahovať hodnoty od 1,5 do 2,5 - záleží od odvetvia, v ktorom podnik pôsobí. Z toho vyplýva, že krátkodobé záväzky by nemali presiahnuť 40 % hodnoty obežných aktív. Optimálna hodnota ukazovateľa je 2,5. V roku 2022 nám ukazovateľ vyšiel 1,13, v tomto období dochádza k nárastu celkovej likvidity z 0,95 na 1,13. To znamená, že sa zlepšila schopnosť spoločnosti uhrádzať svoje krátkodobé záväzky. V roku 2023 dochádza k poklesu celkovej likvidity na 0,86. To znamená, že sa zhoršila schopnosť spoločnosti uhrádzať svoje krátkodobé záväzky. V roku 2024 je celková likvidita 0,95.

#### Rentabilita celkového kapitálu (rentabilita aktív) - ROA

Rentabilita aktív vyjadruje pomer zisku po zdanení k celkovým aktívam. V prípade našej spoločnosti, ktorá je financovaná s vyžitím vlastného aj cudzieho kapitálu je v roku 2024 ukazovateľ rentability celkového kapitálu ROA vo výške -0,072. Výsledok ukazovateľa roku 2022 je 0,041 znamená, že na každých 1 euro investovaného do aktív spoločnosť vygenerovala

0,041 euro čistého zisku, v roku 2023 sme na každé investované euro do aktív vygenerovali stratu -0,072 euro a v roku 2024 0,080 čistého zisku.

ROA	2024	2023	2022	2021
Zisk po zdanení	188 101	-262 746	144 292	351 367
Celkové aktíva	2337045	3674120	3531454	3862222
ROA	0,080	-0,072	0,041	0,091

### 3.4 Návrh na rozdelenie hospodárskeho výsledku

Výkonný manažment spoločnosti navrhol rozdeliť hospodársky výsledok za rok 2024 vo výške 188 101,00 EUR nasledovne:

**- preúčtovanie na nerozdelený zisk v sume 188 101,00 EUR**

### 3.5 Predpokladaný vývoj spoločnosti

Rok 2020 až 2024 sa niesol v duchu rozsiahlych realizácii stavieb s klesajúcim počtom zamestnancov. V nasledujúcom roku 2025 v spoločnosti vďaka zmluvnému partnerstvu so Slovak Telekom a.s. očakávame stabilizáciu objednávok na realizáciu telekomunikačných prác hlavne pre opravy a údržby. Identifikácia zákaziek na nové optické siete a komplexné stavby vo veľkých mestách je v nižšom objeme ako doterajšie roky. Máme rozpracované niektoré stavebné realizácie aj so spoločnosťou ORANGE Slovensko a.s.

## 4 ZÁVER

Spoločnosť ZYRY - Tem, s.r.o. má za sebou priemerný rok z pohľadu ustálených finančných výsledkov, ako aj z pohľadu udržania kľúčových zamestnancov.

Stavebná produkcia bola členená do dvoch hlavných oblastí a to nová výstavba inžinierskych sietí a opravy a údržba inžinierskych sietí. V roku 2024 môžeme skonštatovať, že bol navýšený objem prác na existujúcich telekomunikačných stavbách v porovnaní s objemom prác prislúchajúcich výstavbe nových telekomunikačných sietí.

Každá stavba a dielo, ktoré spoločnosť vytvára, je výsledkom profesionálneho a precízneho prístupu pracovníkov spoločnosti, ktorí do detailov riešia projekty, ktoré pred nimi stoja. Na tomto kréde je postavená základná myšlienka spoločnosti, kde výsledkom práce musí byť spokojnosť zákazníka. Kreativita a tvorivosť spolu s inováciami v technológiách prináša pre spoločnosť hlavný trend rozvoja. Voľnosť v rozhodovaní spolu s tvorivosťou dodáva pracovníkom spoločnosti vlastnú mieru zodpovednosti za vytvárané diela a stavby.

Štefan Ratkovský  
konateľ spoločnosti



Dňa 29.04.2025

**5 SPRÁVA NEZÁVISLÉHO AUDÍTORA A ÚČTOVNÁ  
ZÁVIERKA ZOSTAVENÁ K 31.12.2024**

---

# ÚČTOVNÁ ZÁVIERKA

podnikateľov v podvojnóm účtovníctve



zostavená k 3 1 . 1 2 . 2 0 2 4

Číselné údaje sa zarovnávajú vpravo, ostatné údaje sa píšú zľava. Nevypĺnené riadky sa ponechávajú prázdne.

Údaje sa vyplňajú paličkovým písmom (podľa tohto vzoru), písacím strojom alebo tlačiarňou, a to čiernou alebo tmavomodrou farbou.

Á Ā B Ć D Ě F G H Í J K L M N O P Q R Š T Ú V X Ý Ž 0 1 2 3 4 5 6 7 8 9

Daňové identifikačné číslo	Účtovná závierka	Účtovná jednotka	Mesiac Rok
2 0 2 1 9 1 7 5 5 7	X riadna	X malá	Za obdobie od 1 2 0 2 4
IČO	mimoriadna	veľká	do 1 2 2 0 2 4
3 5 9 1 1 7 2 7	priebežná	(vyznačí sa x)	Bezprostredne predchádzajúce obdobie od 1 2 0 2 3
SK NACE			do 1 2 2 0 2 3
4 2 . 2 2 . 0			

Priložené súčasti účtovnej závierky

 Súvaha (Úč POD 1-01)  
(v celých eurách)

 Výkaz ziskov a strát (Úč POD 2-01)  
(v celých eurách)

 Poznámky (Úč POD 3-01)  
(v celých eurách alebo eurocentoch)

Obchodné meno (názov) účtovnej jednotky

Z Y R Y - T e m , s . r . o

Sídlo účtovnej jednotky

Ulica Číslo  
L I E S K O V S K Á C E S T A 4 1 2 1

PSČ Obec  
9 6 0 0 1 Z V O L E N

Označenie obchodného registra a číslo zápisu obchodnej spoločnosti

V ý p i s z O R O S B a n s k á B y s t r i c a

O d d i e l | S r o , V l o ž k a č í s l o | 9 9 1 5 / S

Telefónne číslo Faxové číslo

9 0 5 5 3 3 4 4 9

E-mailová adresa

H A J D U C H O V A @ Z Y R Y . S K

Zostavená dňa:

2 9 . 0 4 . 2 0 2 5

Schválená dňa:

2 9 . 0 4 . 2 0 2 5

Podpisový záznam štatutárneho orgánu účtovnej jednotky alebo člena štatutárneho orgánu účtovnej jednotky alebo podpisový záznam fyzickej osoby, ktorá je účtovnou jednotkou:

Záznamy daňového úradu

Miesto pre evidenčné číslo

Odtlačok prezentačnej pečiatky daňového úradu



Označenie a	STRANA AKTÍV b	Číslo riadku c	Bežné účtovné obdobie		Bezprostredne predchádzajúce účtovné obdobie	
			1	Brutto - časť 1	Netto 2	Netto 3
				Korekcia - časť 2		
	<b>SPOLU MAJETOK</b> r. 02 + r. 33 + r. 74	01	4 6 9 2 4 9 0	2 3 3 7 0 4 5		
			2 3 5 5 4 4 5		3 6 7 4 1 2 0	
<b>A.</b>	<b>Neobežný majetok</b> r. 03 + r. 11 + r. 21	02	3 2 1 9 1 9 6	8 9 0 6 7 0		
			2 3 2 8 5 2 6		1 3 4 9 8 4 5	
<b>A.I.</b>	<b>Dlhodobý nehmotný majetok súčet (r. 04 až r. 10)</b>	03	1 3 3 7 0	4 3 5 0		
			9 0 2 0		1 9 9 3	
A.I.1.	Aktivované náklady na vývoj (012) - /072, 091A/	04				
2.	Softvér (013) - /073, 091A/	05	1 3 3 7 0	4 3 5 0		
			9 0 2 0		1 9 9 3	
3.	Oceniteľné práva (014) - /074, 091A/	06				
4.	Goodwill (015) - /075, 091A/	07				
5.	Ostatný dlhodobý nehmotný majetok (019, 01X) - /079, 07X, 091A/	08				
6.	Obstarávaný dlhodobý nehmotný majetok (041) - /093/	09				
7.	Poskytnuté preddavky na dlhodobý nehmotný majetok (051) - /095A/	10				
<b>A.II.</b>	<b>Dlhodobý hmotný majetok súčet (r. 12 až r. 20)</b>	11	3 2 0 5 8 2 6	8 8 6 3 2 0		
			2 3 1 9 5 0 6		1 3 4 7 8 5 2	
A.II.1.	Pozemky (031) - /092A/	12	2 3 3 2 5 0	2 3 3 2 5 0		
					2 3 3 2 5 0	
2.	Stavby (021) - /081, 092A/	13	1 4 9 9 1 4	6 7 4 5 9		
			8 2 4 5 5		7 4 9 5 5	
3.	Samostatné hnuteľné vecí a súbory hnuteľných vecí (022) - /082, 092A/	14	2 8 2 2 6 6 2	5 8 5 6 1 1		
			2 2 3 7 0 5 1		1 0 3 9 6 4 7	



Označenie a	STRANA AKTÍV b	Číslo riadku c	Bežné účtovné obdobie		Bezprostredne predchádzajúce účtovné obdobie
			1	2	
			Brutto - časť 1	Netto	3
			Korekcia - časť 2		
4.	Pestovateľské celky trvalých porastov (025) - /085, 092A/	15			
5.	Základné stádo a ťažné zvieratá (026) - /086, 092A/	16			
6.	Ostatný dlhodobý hmotný majetok (029, 02X, 032) - /089, 08X, 092A/	17			
7.	Obstarávaný dlhodobý hmotný majetok (042) - /094/	18			
8.	Poskytnuté preddavky na dlhodobý hmotný majetok (052) - /095A/	19			
9.	Opravná položka k nadobudnutému majetku (+/- 097) +/- 098	20			
<b>A.III.</b>	<b>Dlhodobý finančný majetok súčet (r. 22 až r. 32)</b>	<b>21</b>			
A.III.1.	Podielové cenné papiere a podiely v prepojených účtovných jednotkách (061A, 062A, 063A) - /096A/	22			
2.	Podielové cenné papiere a podiely s podielovou účasťou okrem v prepojených účtovných jednotkách (062A) - /096A/	23			
3.	Ostatné realizovateľné cenné papiere a podiely (063A) - /096A/	24			
4.	Pôžičky prepojeným účtovným jednotkám (066A) - /096A/	25			
5.	Pôžičky v rámci podielovej účasti okrem prepojeným účtovným jednotkám (066A) - /096A/	26			
6.	Ostatné pôžičky (067A) - /096A/	27			
7.	Dlhové cenné papiere a ostatný dlhodobý finančný majetok (065A, 069A, 06XA) - /096A/	28			





Označenie a	STRANA AKTÍV b	Číslo riadku c	Bežné účtovné obdobie		Bezprostredne predchádzajúce účtovné obdobie
			1	2	
			Brutto - časť 1 Korekcia - časť 2	Netto 2 Netto 3	
1.a.	Pohľadávky z obchodného styku voči prepojeným účtovným jednotkám (311A, 312A, 313A, 314A, 315A, 31XA) - /391A/	43			
1.b.	Pohľadávky z obchodného styku v rámci podielovej účasti okrem pohľadávok voči prepojeným účtovným jednotkám (311A, 312A, 313A, 314A, 315A, 31XA) - /391A/	44			
1.c.	Ostatné pohľadávky z obchodného styku (311A, 312A, 313A, 314A, 315A, 31XA) - /391A/	45	1 0 6 8 3	1 0 6 8 3	3 8 0 7
2.	Čistá hodnota zákazky (316A)	46			
3.	Ostatné pohľadávky voči prepojeným účtovným jednotkám (351A) - /391A/	47			
4.	Ostatné pohľadávky v rámci podielovej účasti okrem pohľadávok voči prepojeným účtovným jednotkám (351A) - /391A/	48			
5.	Pohľadávky voči spoločníkom, členom a združeniu (354A, 355A, 358A, 35XA) - /391A/	49			
6.	Pohľadávky z derivátových operácií (373A, 376A)	50			
7.	Iné pohľadávky (335A, 336A, 33XA, 371A, 374A, 375A, 378A) - /391A/	51			
8.	Odložená daňová pohľadávka (481A)	52			
<b>B.III.</b>	<b>Krátkodobé pohľadávky súčet (r. 54 + r. 58 až r. 65)</b>	<b>53</b>	<b>1 1 2 4 5 1 2</b>	<b>1 1 1 9 8 5 1</b>	
			<b>4 6 6 1</b>		<b>1 6 8 7 3 3 2</b>
<b>B.III.1.</b>	<b>Pohľadávky z obchodného styku súčet (r. 55 až r. 57)</b>	<b>54</b>	<b>4 3 6 4 7 6</b>	<b>4 3 1 8 1 5</b>	
			<b>4 6 6 1</b>		<b>5 1 7 3 5 1</b>
1.a.	Pohľadávky z obchodného styku voči prepojeným účtovným jednotkám (311A, 312A, 313A, 314A, 315A, 31XA) - /391A/	55			
1.b.	Pohľadávky z obchodného styku v rámci podielovej účasti okrem pohľadávok voči prepojeným účtovným jednotkám (311A, 312A, 313A, 314A, 315A, 31XA) - /391A/	56			



Označenie a	STRANA AKTÍV b	Číslo riadku c	Bežné účtovné obdobie		Bezprostredne predchádzajúce účtovné obdobie		
			1	Brutto - časť 1		Netto 2	Netto 3
				Korekcia - časť 2			
1.c.	Ostatné pohľadávky z obchodného styku (311A, 312A, 313A, 314A, 315A, 31XA) - /391A/	57		4 3 6 4 7 6	4 3 1 8 1 5		
				4 6 6 1		5 1 7 3 5 1	
2.	Čistá hodnota zákazky (316A)	58		5 9 3 7 4 1	5 9 3 7 4 1		
						9 5 5 2 1 8	
3.	Ostatné pohľadávky voči prepojeným účtovným jednotkám (351A) - /391A/	59					
4.	Ostatné pohľadávky v rámci podielovej účasti okrem pohľadávok voči prepojeným účtovným jednotkám (351A) - /391A/	60					
5.	Pohľadávky voči spoločníkom, členom a združeniu (354A, 355A, 358A, 35XA, 398A) - /391A/	61					
6.	Sociálne poistenie (336A) - /391A/	62					
7.	Daňové pohľadávky a dotácie (341, 342, 343, 345, 346, 347) - /391A/	63		9 2 0 0 4	9 2 0 0 4		
						2 1 1 8 4 6	
8.	Pohľadávky z derivátových operácií (373A, 376A)	64					
9.	Iné pohľadávky (335A, 33XA, 371A, 374A, 375A, 378A) - /391A/	65		2 2 9 1	2 2 9 1		
						2 9 1 7	
B.IV.	Krátkodobý finančný majetok súčet (r. 67 až r. 70)	66					
B.IV.1.	Krátkodobý finančný majetok v prepojených účtovných jednotkách (251A, 253A, 256A, 257A, 25XA) - /291A, 29XA/	67					
2.	Krátkodobý finančný majetok bez krátkodobého finančného majetku v prepojených účtovných jednotkách (251A, 253A, 256A, 257A, 25XA) - /291A, 29XA/	68					
3.	Vlastné akcie a vlastné obchodné podiely (252)	69					
4.	Obstarávaný krátkodobý finančný majetok (259, 314A) - /291A/	70					





Označenie a	STRANA PASÍV b	Číslo riadku c	Bežné účtovné obdobie 4	Bezprostredne predchádzajúce účtovné obdobie 5
A.V.	Ostatné fondy zo zisku r. 91 + r. 92	90		
A.V.1.	Štatutárne fondy (423, 42X)	91		
2.	Ostatné fondy (427, 42X)	92		
A.VI.	Oceňovacie rozdiely z precenenia súčet (r. 94 až r. 96)	93		
A.VI.1.	Oceňovacie rozdiely z precenenia majetku a záväzkov (+/- 414)	94		
2.	Oceňovacie rozdiely z kapitálových účastín (+/- 415)	95		
3.	Oceňovacie rozdiely z precenenia pri zlúčení, splnutí a rozdelení (+/- 416)	96		
A.VII.	Výsledok hospodárenia minulých rokov r. 98 + r. 99	97	2 5 8 3 4 3	5 2 1 0 8 9
A.VII.1.	Nerozdelený zisk minulých rokov (428)	98	5 2 1 0 8 9	5 2 1 0 8 9
2.	Neuhradená strata minulých rokov (-/-429)	99	- 2 6 2 7 4 6	
A.VIII.	Výsledok hospodárenia za účtovné obdobie po zdanení +/- r. 01 - (r. 81 + r. 85 + r. 86 + r. 87 + r. 90 + r. 93 + r. 97 + r. 101 + r. 141)	100	1 8 8 1 0 1	- 2 6 2 7 4 6
B.	Závazky r. 102 + r. 118 + r. 121 + r. 122 + r. 136 + r. 139 + r. 140	101	1 8 8 3 2 9 7	3 4 0 8 4 7 3
B.I.	Dlhodobé záväzky súčet (r. 103 + r. 107 až r. 117)	102	1 4 1 3 9 0	2 7 9 0 1 1
B.I.1.	Dlhodobé záväzky z obchodného styku súčet (r. 104 až r. 106)	103		
1.a.	Závazky z obchodného styku voči prepojeným účtovným jednotkám (321A, 475A, 476A)	104		
1.b.	Závazky z obchodného styku v rámci podielovej účasti okrem záväzkov voči prepojeným účtovným jednotkám (321A, 475A, 476A)	105		
1.c.	Ostatné záväzky z obchodného styku (321A, 475A, 476A)	106		
2.	Čistá hodnota zákazky (316A)	107		
3.	Ostatné záväzky voči prepojeným účtovným jednotkám (471A, 47XA)	108		
4.	Ostatné záväzky v rámci podielovej účasti okrem záväzkov voči prepojeným účtovným jednotkám (471A, 47XA)	109		
5.	Ostatné dlhodobé záväzky (479A, 47XA)	110		
6.	Dlhodobé prijaté preddavky (475A)	111		
7.	Dlhodobé zmenky na úhradu (478A)	112		
8.	Vydané dlhopisy (473A/-/255A)	113		
9.	Závazky zo sociálneho fondu (472)	114	5 7 0 0 3	5 2 3 9 9
10.	Iné dlhodobé záväzky (336A, 372A, 474A, 47XA)	115	8 4 3 8 7	2 2 6 6 1 2
11.	Dlhodobé záväzky z derivátových operácií (373A, 377A)	116		
12.	Odložený daňový záväzok (481A)	117		



Označenie a	STRANA PASÍV b	Číslo riadku c	Bežné účtovné obdobie 4	Bezprostredne predchádzajúce účtovné obdobie 5
<b>B.II.</b>	<b>Dlhodobé rezervy r. 119 + r. 120</b>	<b>118</b>		
B.II.1.	Zákonné rezervy (451A)	119		
2.	Ostatné rezervy (459A, 45XA)	120		
<b>B.III.</b>	<b>Dlhodobé bankové úvery (461A, 46XA)</b>	<b>121</b>	<b>1 2 4 1 3 0</b>	<b>2 4 8 2 7 0</b>
<b>B.IV.</b>	<b>Krátkodobé záväzky súčet (r. 123 + r. 127 až r. 135)</b>	<b>122</b>	<b>7 2 5 5 5 5</b>	<b>2 1 0 2 7 3 5</b>
<b>B.IV.1.</b>	<b>Záväzky z obchodného styku súčet (r. 124 až r. 126)</b>	<b>123</b>	<b>5 3 9 8 0 7</b>	<b>1 7 6 1 9 6 9</b>
1.a.	Záväzky z obchodného styku voči prepojeným účtovným jednotkám (321A, 322A, 324A, 325A, 326A, 32XA, 475A, 476A, 478A, 47XA)	124		
1.b.	Záväzky z obchodného styku v rámci podielovej účasti okrem záväzkov voči prepojeným účtovným jednotkám (321A, 322A, 324A, 325A, 326A, 32XA, 475A, 476A, 478A, 47XA)	125		
1.c.	Ostatné záväzky z obchodného styku (321A, 322A, 324A, 325A, 326A, 32XA, 475A, 476A, 478A, 47XA)	126	<b>5 3 9 8 0 7</b>	<b>1 7 6 1 9 6 9</b>
2.	Čistá hodnota zákazky (316A)	127		
3.	Ostatné záväzky voči prepojeným účtovným jednotkám (361A, 36XA, 471A, 47XA)	128		
4.	Ostatné záväzky v rámci podielovej účasti okrem záväzkov voči prepojeným účtovným jednotkám (361A, 36XA, 471A, 47XA)	129		
5.	Záväzky voči spoločníkom a združeniu (364, 365, 366, 367, 368, 398A, 478A, 479A)	130		<b>1 4 0 0 0</b>
6.	Záväzky voči zamestnancom (331, 333, 33X, 479A)	131	<b>6 5 8 0 3</b>	<b>9 7 8 0 5</b>
7.	Záväzky zo sociálneho poistenia (336A)	132	<b>3 8 2 6 7</b>	<b>5 6 6 9 9</b>
8.	Daňové záväzky a dotácie (341, 342, 343, 345, 346, 347, 34X)	133	<b>5 7 9 3</b>	<b>1 3 6 9 9</b>
9.	Záväzky z derivátových operácií (373A, 377A)	134		
10.	Iné záväzky (372A, 379A, 474A, 475A, 479A, 47XA)	135	<b>7 5 8 8 5</b>	<b>1 5 8 5 6 3</b>
<b>B.V.</b>	<b>Krátkodobé rezervy r. 137 + r. 138</b>	<b>136</b>	<b>1 2 9 8 1 4</b>	<b>2 2 5 6 9 0</b>
B.V.1.	Zákonné rezervy (323A, 451A)	137	<b>3 7 9 9 0</b>	<b>4 8 3 0 2</b>
2.	Ostatné rezervy (323A, 32X, 459A, 45XA)	138	<b>9 1 8 2 4</b>	<b>1 7 7 3 8 8</b>
<b>B.VI.</b>	<b>Bežné bankové úvery (221A, 231, 232, 23X, 461A, 46XA)</b>	<b>139</b>	<b>7 6 2 4 0 8</b>	<b>5 5 2 7 6 7</b>
<b>B.VII.</b>	<b>Krátkodobé finančné výpomoci (241, 249, 24X, 473A, /-/255A)</b>	<b>140</b>		
<b>C.</b>	<b>Časové rozlíšenie súčet (r. 142 až r. 145)</b>	<b>141</b>		
C.1.	Výdavky budúcich období dlhodobé (383A)	142		
2.	Výdavky budúcich období krátkodobé (383A)	143		
3.	Výnosy budúcich období dlhodobé (384A)	144		
4.	Výnosy budúcich období krátkodobé (384A)	145		



Ozna- čenie a	Text b	Číslo riadku c	Skutočnosť	
			bežné účtovné obdobie	bezprostredne predchádzajúce účtovné obdobie
			1	2
*	Čistý obrat (časť účt. tr. 6 podľa zákona)	01	6 2 7 4 2 6 7	8 2 0 3 2 5 6
**	Výnosy z hospodárskej činnosti spolu súčet (r. 03 až r. 09)	02	6 7 3 9 8 6 8	8 6 6 9 1 4 8
I.	Tržby z predaja tovaru (604, 607)	03		
II.	Tržby z predaja vlastných výrobkov (601)	04		
III.	Tržby z predaja služieb (602, 606)	05	6 2 7 4 2 6 7	8 2 0 3 2 5 6
IV.	Zmeny stavu vnútroorganizačných zásob (+/-) (účtová skupina 61)	06		
V.	Aktivácia (účtová skupina 62)	07		
VI.	Tržby z predaja dlhodobého nehmotného majetku, dlhodobého hmotného majetku a materiálu (641, 642)	08	2 5 0 4 7 4	4 0 9 9 1 1
VII.	Ostatné výnosy z hospodárskej činnosti (644, 645, 646, 648, 655, 657)	09	2 1 5 1 2 7	5 5 9 8 1
**	Náklady na hospodársku činnosť spolu r. 11 + r. 12 + r. 13 + r.14 + r. 15 + r. 20 + r. 21 + r. 24 + r. 25 + r. 26	10	6 4 6 7 4 6 1	8 8 7 7 0 2 5
A.	Náklady vynaložené na obstaranie predaného tovaru (504, 507)	11		
B.	Spotreba materiálu, energie a ostatných neskladovateľných dodávok (501, 502, 503)	12	1 4 1 9 7 3 2	2 7 4 5 7 7 4
C.	Opravné položky k zásobám (+/-) (505)	13		1 0 7 7 4
D.	Služby (účtová skupina 51)	14	2 7 7 6 6 4 5	3 6 8 9 9 3 9
E.	Osobné náklady (r. 16 až r. 19)	15	1 5 3 2 9 1 4	2 0 1 3 1 1 1
E.1.	Mzdové náklady (521, 522)	16	1 0 9 3 2 8 9	1 4 4 6 0 4 1
2.	Odmeny členom orgánov spoločnosti a družstva (523)	17		
3.	Náklady na sociálne poistenie (524, 525, 526)	18	3 9 4 5 0 3	5 0 3 5 2 7
4.	Sociálne náklady (527, 528)	19	4 5 1 2 2	6 3 5 4 3
F.	Dane a poplatky (účtová skupina 53)	20	5 5 0 3 2	7 6 2 1 7
G.	Odpisy a opravné položky k dlhodobému nehmotnému majetku a dlhodobému hmotnému majetku (r. 22 + r. 23)	21	3 2 6 4 7 1	3 1 7 5 7
G.1.	Odpisy dlhodobého nehmotného majetku a dlhodobého hmotného majetku (551)	22	3 2 6 4 7 1	3 1 7 5 7
2.	Opravné položky k dlhodobému nehmotnému majetku a dlhodobému hmotnému majetku (+/-) (553)	23		
H.	Zostatková cena predaného dlhodobého majetku a predaného materiálu (541, 542)	24	2 4 7 7 0 9	2 2 3 1 7 4
I.	Opravné položky k pohľadávkam (+/-) (547)	25	4 6 6 1	
J.	Ostatné náklady na hospodársku činnosť (543, 544, 545, 546, 548, 549, 555, 557)	26	1 0 4 2 9 7	8 6 2 7 9
***	Výsledok hospodárenia z hospodárskej činnosti (+/-) (r. 02 - r. 10)	27	2 7 2 4 0 7	- 2 0 7 8 7 7



Označenie a	Text b	Číslo riadku c	Skutočnosť	
			bežné účtovné obdobie 1	bezprostredne predchádzajúce účtovné obdobie 2
*	Pridaná hodnota (r. 03 + r. 04 + r. 05 + r. 06 + r. 07) - (r. 11 + r. 12 + r. 13 + r. 14)	28	2 0 7 7 8 9 0	1 7 5 6 7 6 9
**	Výnosy z finančnej činnosti spolu r. 30 + r. 31 + r. 35 + r. 39 + r. 42 + r. 43 + r. 44	29		1 1 4 3 1
VIII.	Tržby z predaja cenných papierov a podielov (661)	30		
IX.	Výnosy z dlhodobého finančného majetku súčet (r. 32 až r. 34)	31		
IX.1.	Výnosy z cenných papierov a podielov od prepojených účtovných jednotiek (665A)	32		
2.	Výnosy z cenných papierov a podielov v podielovej účasti okrem výnosov prepojených účtovných jednotiek (665A)	33		
3.	Ostatné výnosy z cenných papierov a podielov (665A)	34		
X.	Výnosy z krátkodobého finančného majetku súčet (r. 36 až r. 38)	35		
X.1.	Výnosy z krátkodobého finančného majetku od prepojených účtovných jednotiek (666A)	36		
2.	Výnosy z krátkodobého finančného majetku v podielovej účasti okrem výnosov prepojených účtovných jednotiek (666A)	37		
3.	Ostatné výnosy z krátkodobého finančného majetku (666A)	38		
XI.	Výnosové úroky (r. 40 + r. 41)	39		1 1 4 3 1
XI.1.	Výnosové úroky od prepojených účtovných jednotiek (662A)	40		
2.	Ostatné výnosové úroky (662A)	41		1 1 4 3 1
XII.	Kurzové zisky (663)	42		
XIII.	Výnosy z precenenia cenných papierov a výnosy z derivátových operácií (664, 667)	43		
XIV.	Ostatné výnosy z finančnej činnosti (668)	44		
**	Náklady na finančnú činnosť spolu r. 46 + r. 47 + r. 48 + r. 49 + r. 52 + r. 53 + r. 54	45	7 2 5 9 8	6 6 3 0 0
K.	Predané cenné papiere a podiely (561)	46		
L.	Náklady na krátkodobý finančný majetok (566)	47		
M.	Opravné položky k finančnému majetku (+/-) (565)	48		
N.	Nákladové úroky (r. 50 + r. 51)	49	6 6 6 7 5	5 5 4 6 7
N.1.	Nákladové úroky pre prepojené účtovné jednotky (562A)	50		
2.	Ostatné nákladové úroky (562A)	51	6 6 6 7 5	5 5 4 6 7
O.	Kurzové straty (563)	52		
P.	Náklady na precenenie cenných papierov a náklady na derivátové operácie (564, 567)	53		
Q.	Ostatné náklady na finančnú činnosť (568, 569)	54	5 9 2 3	1 0 8 3 3



Ozna- čenie a	Text b	Číslo riadku c	Skutočnosť	
			bežné účtovné obdobie	bezprostredne predchádzajúce účtovné obdobie
			1	2
***	Výsledok hospodárenia z finančnej činnosti (+/-) (r. 29 - r. 45)	55	- 7 2 5 9 8	- 5 4 8 6 9
****	Výsledok hospodárenia za účtovné obdobie pred zdanením (+/-) (r. 27 + r. 55)	56	1 9 9 8 0 9	- 2 6 2 7 4 6
R.	Daň z príjmov (r. 58 + r. 59)	57	1 1 7 0 8	
R.1.	Daň z príjmov splatná (591, 595)	58	1 1 7 0 8	
2.	Daň z príjmov odložená (+/-) (592)	59		
S.	Prevod podielov na výsledku hospodárenia spoločníkom (+/- 596)	60		
****	Výsledok hospodárenia za účtovné obdobie po zdanení (+/-) (r. 56 - r. 57 - r. 60)	61	1 8 8 1 0 1	- 2 6 2 7 4 6

**Čl. I**  
**Všeobecné informácie**

- 1) Názov sídlo právnickej osoby a opis vykonávanej činnosti účtovnej jednotky

**Názov spoločnosti: ZYRY - Tem, s.r.o.**

Adresa: Lieskovská cesta 4121

IČO: 35 911 727

DIČ: 2021917557

Spoločnosť ZYRY - Tem, s.r.o. založená dňa 14.12.2004 a do Obchodného registra Okresného súdu Banská Bystrica, vložka č. 9915/S, odd. Sro bola zapísaná dňa 15.12.2004

Hlavné činnosti obchodnej spoločnosti

- montáž a údržba telekomunikačných zariadení
- výkopové a zemné práce
- sprostredkovanie obchodu a služieb v rozsahu voľných činností
- kúpa tovaru na účely jeho predaja konečnému spotrebiteľovi (maloobchod)
- kúpa tovaru na účely jeho predaja iným prevádzkovateľom živnosti (veľkoobchod)

- 2) Dátum schválenia účtovnej závierky za bezprostredne predchádzajúce účtovné obdobie príslušným orgánom účtovnej jednotky.

Účtovná závierka obchodnej spoločnosti za predchádzajúce účtovné obdobie k 31.12.2023 bola schválená valným zhromaždením dňa 19.12.2024 a do zbierky listín Obchodného registra bola uložená 20.12.2024 pod č. 621907910/2024.

- 3) Právny dôvod na zostavenie účtovnej závierky

Účtovná závierka obchodnej spoločnosti zostavená k 31. decembru 2024 je zostavená ako riadna účtovná závierka podľa § 17 ods. 6 zákona č. 431/2002 Z.z. o účtovníctve v znení neskorších predpisov, zaradená do kategórie malej účtovnej jednotky.

- 4) Údaje o skupine účtovných jednotiek, a to: - **bez náplne**

- 5) Priemerný prepočítaný počet zamestnancov účtovnej jednotky

Názov položky	Bežné účtovné obdobie	Bezprostredne predchádzajúce účtovné obdobie
Priemerný prepočítaný počet zamestnancov	<b>74</b>	<b>98</b>
Stav zamestnancov ku dňu, ku ktorému sa zostavuje účtovná závierka, z toho:	<b>62</b>	<b>97</b>
počet vedúcich zamestnancov	9	10

## ČI. II

### Informácie o orgánoch spoločnosti

Informácie o orgánoch účtovnej jednotky, a to:

- a) výške jednotlivých druhov záruk alebo iných zabezpečení poskytnutých pre členov štatutárneho orgánu, dozorného orgánu a iného orgánu účtovnej jednotky, a to v členení za jednotlivé orgány,

Účtovná jednotka neposkytla žiadne záruky ani iné zabezpečenia pre členov štatutárneho orgánu, dozorného orgánu a iného orgánu účtovnej jednotky.

- b) pôžičkách poskytnutých členom štatutárneho orgánu, dozorného orgánu a iného orgánu účtovnej jednotky, a to o
- c) hlavných podmienkach, na základe ktorých boli osobám uvedeným v písmene a) záruky alebo iné zabezpečenie a pôžičky poskytnuté., pri pôžičkách sa uvádzajú úrokové sadzby %
- d) celkovej sume použitých finančných prostriedkov alebo iného plnenia na súkromné účely členmi štatutárneho orgánu, dozorného orgánu a iného orgánu účtovnej jednotky, ktoré je potrebné vyúčtovať - **bez náplne.**

## ČI. III

### Informácie o prijatých postupoch

- 1) Informácia, či je účtovná závierka zostavená za splnenia predpokladu, že účtovná jednotka bude nepretržite pokračovať vo svojej činnosti. Ak tento predpoklad nie je splnený, uvádza sa informácia o nesplnení predpokladu nepretržitého pokračovania vo svojej činnosti a k tomu zodpovedajúci spôsob účtovania podľa § 7 ods. 4 zákona.

Účtovná závierka bola zostavená za predpokladu nepretržitého trvania obchodnej spoločnosti.

- 2) Informácia o aplikácii účtovných zásad a účtovných metód, ktoré sú dôležité na posúdenie majetku, záväzkov, finančnej situácie a výsledku hospodárenia. Informácia o zmenách účtovných zásad a zmenách účtovných metód, a to s uvedením dôvodu ich uplatnenia a ich vplyvu na hodnotu majetku, záväzkov, vlastného imania a výsledku hospodárenia účtovnej jednotky. Ak v dôsledku zmeny účtovných zásad a účtovných metód nie sú hodnoty za bezprostredné predchádzajúce účtovné obdobia v jednotlivých súčiastiach účtovnej závierky porovnateľné, uvádza sa vysvetlenie o neporovnateľných hodnotách.

Základné účtovné metódy použité pri zostavení tejto individuálnej účtovnej závierky sú opísané nižšie. Tieto metódy sa uplatňujú konzistentne počas všetkých účtovných období, prípadné zmeny účtovných zásad a metód, s uvedením dôvodu ich uplatnenia sú uvedené pri jednotlivých položkách majetku a záväzkov.

- 3) Informácia o charaktere a účele transakcií, ktoré sa neuvádzajú v súvahe, pričom sa uvádza finančný vplyv týchto transakcií na účtovnú jednotku, ak sú riziká alebo prínosy vyplývajúce z týchto transakcií významné a ak uvedenie týchto rizík alebo prínosov je potrebné na účely posúdenia finančnej situácie účtovnej jednotky - **bez náplne.**
- 4) Spôsob a určenie ocenenia majetku a záväzkov vrátane určenia rozhodujúcich účtovných odhadov a predpokladov, pričom sa zohľadňuje zásada významnosti. Uvádza sa najmä
  - a) Obstarávacia cena, vlastné náklady, menovitá hodnota, reálna hodnota, hodnota zistená metódou vlastného imania, aktivovanie úrokov tvoriacich súčasť ocenenia majetku a záväzkov,

1. dlhodobý nehmotný majetok obstaraný kúpou sa oceňuje obstarávacou cenou, ktorá zahŕňa cenu obstarania a náklady súvisiace s obstaraním ( doprava, clo, montáž a pod. )
  2. dlhodobý hmotný majetok obstaraný kúpou sa oceňuje obstarávacou cenou
  3. pohľadávky sa oceňujú nominálnou hodnotou, postúpené obstarávacou cenou
  4. krátkodobý finančný majetok sa oceňuje nominálnou hodnotou
  5. zásoby sa oceňujú obstarávacou cenou, ktorá zahŕňa aj vedľajšie náklady obstarania (doprava) - spoločnosť účtuje spôsobom A
  6. časové rozlíšenie na strane aktív súvahy sa oceňuje menovitou hodnotou pri dodržaní princípu časovej a vecnej súvislosti
  7. zákazková výroba – výnosy zo zákazky boli zostavené metódou stupňa dokončenia zákazky
  8. záväzky sa oceňujú menovitou hodnotou
  9. rezervy sú záväzky s neurčitým časovým vymedzením alebo výškou, tvoria sa na krytie známych rizík alebo strát z podnikania. Oceňujú sa v očakávanej výške záväzku
  10. časové rozlíšenie na strane pasív súvahy sa oceňujú menovitou hodnotou pri dodržaní princípu časovej a vecnej súvislosti
  11. daň z príjmov je počítaná - základ dane pre násobený aktuálnou sadzbou dane  
odložená daň - spoločnosť neúčtovala o odloženej dani
- b) Určenie odhadu zníženia hodnoty majetku a tvorba opravnej položky k majetku – **bez náplne**,
- c) Určenie ocenenia záväzkov, stanovenie odhadu ocenenia rezerv - Záväzky sa oceňujú menovitou hodnotou

Názov položky	Bežné účtovné obdobie				
	Stav na začiatku účtovného obdobia	Tvorba	Použitie	Zrušenie	Stav na konci účtovného obdobia
a	b	c	d	e	f
<b>Dlhodobé rezervy, z toho:</b>					
<b>Krátkodobé rezervy, z toho:</b>	<b>225 690</b>	<b>40 420</b>	<b>56 742</b>	<b>79 554</b>	<b>129 814</b>
Rezerva na nevyč. dovolenky	35 746	27 893	34 104	1642	27 893
Rezerva na odvody z nevyč. dovolenky	12 556	10 097	12 315	241	10 097
Rezerva –zostavenie účt. závierky	2 430	2 430	2 430		2 430
Ostatné	174 958		7 893	77 671	89 394

- d) Určenie ocenenia finančných nástrojov alebo majetku, ktorý nie je finančným nástrojom pri oceňovaní reálnou hodnotou, a to:
1. Určenie ocenenia reálnou hodnotou, pričom sa uvádza aplikácia reálnej hodnoty podľa zákona., pri kvalifikovanom odhade sa uvádza stanovenie významných predpokladov slúžiacich ako základ modelov a postupov ocenenia - **bez náplne** ,
  2. Pre každú kategóriu finančných nástrojov alebo majetku, ktorý nie je finančným nástrojom sa uvádza reálna hodnota a údaj o tom, v akej sume sa zmeny reálnej hodnoty zahrnujú do výkazu ziskov a strát a v akej sume sa zahrnujú vo vlastnom imaní ako oceňovacie rozdiely - **bez náplne**,

3. Pre každý druh derivátových finančných nástrojov informácie o rozsahu a podstate týchto nástrojov vrátane hlavných podmienok a okolností, ktoré môžu ovplyvniť sumu, časový priebeh a mieru istoty budúcich peňažných tokov - **bez náplne**,
- e) Určenie ocenenia finančných nástrojov alebo majetku, ktorý nie je finančným nástrojom pri oceňovaní obstarávacou cenou alebo vlastnými nákladmi, a to:
1. Pre každý druh derivátových finančných nástrojov sa uvádza reálna hodnota týchto finančných nástrojov, ak sa môže spoľahlivo určiť ako trhová cena a informácia o rozsahu a charaktere týchto nástrojov - **bez náplne**,
  2. Pri dlhodobom finančnom majetku, ktorá sa vykazuje vo vyššej hodnote ako je jeho reálna hodnota, sa uvádza
    - 2a. účtovná hodnota a reálna hodnota za jednotlivé položky majetku alebo skupiny týchto jednotlivých položiek majetku - **bez náplne**,
    - 2b. dôvod pre nezniženie účtovnej hodnoty vrátane povahy dôkazov pre predpoklad, že sa účtovná hodnota opätovne dosiahne - **bez náplne**,
- f) Stanovenie metódy vlastného imania - **bez náplne**,
- g) Tvorba odpisového plánu pre dlhodobý majetok, pričom sa uvádza doba odpisovania, sadzby odpisov a odpisové metódy pre účtovné odpisy,

Odpisy dlhodobého nehmotného majetku sú stanovené na základe predpokladanej doby použitia a miery opotrebenia. Odpisovať sa začína prvým dňom mesiaca v ktorom bol uvedený do používania. Nehmotný majetok, ktorého obstarávací cena je nižšia ako 2 400 € sa považujú za službu a sú evidované v podsúvahovej evidencii. Odpisuje sa dlhodobý hmotný majetok, ktorého obstarávací cena je vyššia ako 1 700 €, odpisy sa stanovujú na základe predpokladanej doby použitia a miery opotrebenia. Odpisovať sa začína prvým dňom mesiaca, kedy bol majetok zaradený do používania. Účtovná jednotka využíva rovnomernú metódu odpisovania. Odpisovaný majetok je rozdelený do troch skupín: stavby, inžinierske stavby, stroje prístroje a zariadenia. Pozemky sa neodpisujú

Osobný automobil	48 mesiacov	sadzba 25 %	rovnomerná metóda odpisovania
Budovy	20 rokov	sadzba 5 %	rovnomerná metóda odpisovania
Technológia	12 rokov	sadzba 8,33 %	rovnomerná metóda odpisovania
Technológia	8 rokov	sadzba 12,5 %	rovnomerná metóda odpisovania
Technológia	6 rokov	sadzba 16,67 %	rovnomerná metóda odpisovania

- h) Informácia o poskytnutých dotáciách a pri dotáciách na obstaranie majetku sa uvedú zložky majetku a ich ocenenie. - **bez náplne**
- 5) V poznámkach sa uvádza informácia o oprave významných chýb minulých účtovných období účtovaných v bežnom účtovnom období s uvedením sumy vplyvu na nerozdelený zisk minulých rokov alebo na neuhradenú stratu minulých rokov. Účtovná jednotka môže uviesť aj informácie o oprave nevýznamných chýb minulých účtovných období účtovaných v bežnom účtovnom období s uvedením sumy vplyvu na výsledok hospodárenia bežného účtovného obdobia – **bez náplne**.

**Čl. IV**  
**Informácie, ktoré vysvetľujú a dopĺňajú súvahu a výkaz ziskov a strát**

- 1) K dlhodobému nehmotnému majetku, ktorým je goodwill alebo záporný goodwill sa uvádza dôvod jeho vzniku, spôsob výpočtu a prehodnotenie opodstatnenosti jeho výšky a odpisu jeho hodnoty. - **bez náplne**
- 2) Informácie o významných položkách derivátov, majetku a záväzkoch zabezpečených derivátmi, pričom sa uvádza forma zabezpečenia a zmena reálnej hodnoty v priebehu účtovného obdobia. Pre každý druh derivátov sa uvádza informácia o rozsahu a povahe týchto derivátov vrátane významných podmienok, ktoré môžu ovplyvniť sumu, načasovanie a mieru istoty budúcich peňažných tokov a v tabuľkovej forme informácia zobrazujúca pohyby v oceňovacích rozdieloch z ocenenia reálnou hodnotou počas účtovného obdobia - **bez náplne**.
- 3) Informácie o záväzkoch, a to o
  - a) Celkovej sume záväzkov so zostatkovou dobou splatnosti dlhšou ako päť rokov

Názov položky	Bežné účtovné obdobie	Bezprostredne predchádzajúce účtovné obdobie
<b>Dlhodobé záväzky spolu</b>	<b>151 853</b>	<b>279 011</b>
Záväzky so zostatkovou dobou splatnosti od jedného roka do päť rokov vrátane	151 853	279 011
Záväzky so zostatkovou dobou splatnosti nad päť rokov		
<b>Krátkodobé záväzky spolu</b>	<b>725 555</b>	<b>2 102 735</b>
Záväzky so zostatkovou dobou splatnosti do jedného roka vrátane	439 637	957 670
Záväzky po lehote splatnosti	285 918	1 145 065

Spoločnosť v zmysle RZ je sústredená na jedného dodávateľa, pričom podiel na dodávkach tvorí 67 % z celkového obratu.

- b) Celkovej sume zabezpečených záväzkov, opise a spôsoboch zabezpečenia záväzkov .

Záložné právo na zabezpečenie pre SLSP, a.s.– nehnuteľný majetok, Záložná zmluva k nehnuteľnostiam č. 886/CC/21 -ZZ1

Záložné právo na zabezpečenie pre SLSP, a.s.– pohľadávky, Záložná zmluva NCRZP č. 886/CC/21 -ZZ2

Záložné právo na zabezpečenie pre SLSP, a.s.– pohľadávky, Záložná zmluva NCRZP č. 890/CC/21 -ZZ1, úver **600 000 €**

Zabezpečenie hmotného majetku v prospech leasingových spoločností – **363 484 €**

4)

Informácie o pohľadávkach, a to o

a) Celkovej sume pohľadávok so zostatkovou dobou splatnosti dlhšou ako päť rokov

Názov položky	Bežné účtovné obdobie	Bezprostredne predchádzajúce účtovné obdobie
<b>Dlhodobé pohľadávky spolu</b>	<b>10 683</b>	<b>3 807</b>
Pohľadávky so zostatkovou dobou splatnosti od jedného roka do päť rokov vrátane	10 683	3 807
Pohľadávky so zostatkovou dobou splatnosti nad päť rokov		
<b>Krátkodobé pohľadávky spolu</b>	<b>1 124 512</b>	<b>1 687 332</b>
Pohľadávky so zostatkovou dobou splatnosti do jedného roka vrátane	1 011 687	1 562 282
Pohľadávky po lehote splatnosti	112 825	125 050

1) Informácie o vlastných akciách, a to o

a) Dôvode nadobudnutia vlastných akcií počas účtovného obdobia - **bez náplne**,

b) Informáciách, ktorými sú

1. Počet a menovitá hodnota nadobudnutých vlastných akcií počas účtovného obdobia a počet a menovitá hodnota prevedených vlastných akcií počas účtovného obdobia, pričom sa uvádza percentuálna hodnota týchto vlastných akcií na upísanom základnom imaní - **bez náplne**,
2. Počet a protihodnota, za ktorú sa vlastné akcie počas účtovného obdobia nadobudli a počet a hodnota, za ktorú sa vlastné akcie počas účtovného obdobia previedli na inú osobu - **bez náplne**,

c) Počte, menovitej hodnote a protihodnote, za ktorú sa vlastné akcie nadobudli a ktoré účtovná jednotka má v držbe k poslednému dňu účtovného obdobia., uvádza sa aj ich percentuálny podiel na upísanom základnom imaní - **bez náplne**.2) Informácia o sume a dôvodoch vzniku jednotlivých položiek nákladov alebo výnosov, ktoré majú výnimočný rozsah alebo výskyt, napríklad výnosy z predaja podniku alebo časti podniku, náklady z dôvodu predaja podniku alebo časti podniku, škody z dôvodu živelných pohrôm - **bez náplne**.

3) Spoločnosť mala náklady spojené s auditom:

Názov položky	Bežné účtovné obdobie	Bezprostredne predchádzajúce účtovné obdobie
<b>Náklady voči audítorovi, audítorskej spoločnosti, z toho:</b>	<b>2 430</b>	<b>2 430</b>
náklady za overenie individuálnej účtovnej závierky	2 430	2 430
iné uisťovacie audítorské služby		
súvisiace audítorské služby		
daňové poradenstvo		
ostatné neaudítorské služby		

4) Spoločnosť je sústredená na jedného odberateľa, pričom časť výnosov tvorí 89% z celkového obratu.

5) Kapitálový fond z príspevkov podľa § 123 ods. 2 a § 217 a Obchodného zákonníka účtovná jednotka vytvorila:

Bežné obdobie	Nie
Predchádzajúce obdobie	Nie

#### Čl. V Informácie o iných aktívach a iných pasívach

1) K iným aktívam a iným pasívam sa uvádzajú tieto informácie:

Vzhľadom na to, že mnohé oblasti slovenského daňového práva doteraz neboli dostatočne overené praxou, existuje neistota v tom, ako ich budú daňové orgány aplikovať. Mieru tejto neistoty nie je možné kvantifikovať a zanikne až potom, keď budú k dispozícii právne precedensy, prípadne oficiálne interpretácie príslušných orgánov. Spoločnosť nepredpokladá vznik významných nákladov.

#### Čl. VI Udalosti, ktoré nastali po dni, ku ktorému sa zostavuje účtovná závierka

Uvádzajú sa informácie o charaktere a finančnom vplyve významných udalostí, ktoré nastali po dni, ku ktorému sa zostavuje účtovná závierka do dňa zostavenia účtovnej závierky a ktoré nie sú zohľadnené v súvahe alebo vo výkaze ziskov a strát, napríklad informácie o

Po 31. decembri 2024 nenastali žiadne udalosti, ktoré by mali významný vplyv na verné zobrazenie skutočnosti, ktoré sú predmetom účtovníctva.

- poklese alebo zvýšení trhovej ceny finančného majetku ako dôsledku udalostí, ktoré nastali po dni, ku ktorému sa zostavuje účtovná závierka do dňa zostavenia účtovnej závierky, s uvedením dôvodu týchto zmien - **bez náplne**,
- dôvodoch pre zmenu výšky rezerv a opravných položiek, ktoré nastali v dôsledku udalostí po dni, ku ktorému sa zostavuje účtovná závierka do dňa zostavenia účtovnej závierky - **bez náplne**,
- zmene spoločníkov účtovnej jednotky - **bez náplne**,
- prijatí rozhodnutia o predaji účtovnej jednotky alebo jej časti - **bez náplne**,

- e) zmenách významných položiek dlhodobého finančného majetku - **bez náplne**,
- f) začatí alebo ukončení činnosti časti účtovnej jednotky, napríklad odštepného závodu, organizačnej zložky, prevádzkarne - **bez náplne**,
- g) vydaných dlhopisoch a iných cenných papieroch - **bez náplne**,
- h) zlúčení, splynutí, rozdelení a zmene právnej formy účtovnej jednotky - **bez náplne**,
- i) mimoriadnych udalostiach, ak majú vplyv na hospodárenie účtovnej jednotky, napríklad o živeľnej pohrome - **bez náplne**,
- j) získaní alebo odobratí licencií alebo iných povolení významných pre činnosť účtovnej jednotky a podobne - **bez náplne**.

## ČI. VII Ostatné informácie

- 1) V poznámkach sa uvádzajú informácie o udelení výlučného práva alebo osobitného práva, ktorým sa udelilo právo poskytovať služby vo verejnom záujme, pričom sa uvádza náhrada za túto činnosť v akejkoľvek forme, a ak sa zároveň vykonávajú aj iné činnosti, uvádzajú sa aj informácie o
  - a) všetkých formách prijatej náhrady - **bez náplne**,
  - b) účtovných zásadách použitých pri pridelovaní základov a výnosov - **bez náplne**,
  - c) všetkých druhoch činností účtovnej jednotky - **bez náplne**.
- 2) V poznámkach účtovnej jednotky, na ktorú sa vzťahuje §23d ods. 6 zákona, ktorej činnosť je zaradená do kategórie priemyselnej výroby podľa osobitného predpisu a ktorej čistý obrat za bezprostredne predchádzajúce účtovné obdobie bol väčší ako 250 000 000 eur, sa uvedú aj informácie o
  - a) zložení a výške základného imania pripadajúceho na orgány verejnej moci a iné osoby, v ktorých má orgán verejnej moci väčšinový podiel na hlasovacích právach s uvedením druhu akcie, opisu práv a povinností s nimi spojených pre každý druh akcií a ich percentuálny podiel na celkovom základnom imaní alebo hodnote a percentuálnej výške podielov na základnom imaní a s nimi spojených hlasovacích právach - **bez náplne**,
  - b) cenných papieroch vo vlastníctve orgánov verejnej moci a iných osôb, ktorých má orgán verejnej moci väčšinový podiel na hlasovacích právach, s ktorými je spojené právo na výmenu za akcie, napríklad konvertibilné dlhopisy - **bez náplne**,
  - c) výške dotácií a návratných finančných výpomocí - **bez náplne**,
  - d) prijatých úveroch, poskytnutých prečerpaniach úverov, prijatých kapitálových príspevkoch s uvedením úrokových sadzieb a o podmienkach poskytnutia úveru a zárukách poskytnutých inou účtovnou jednotkou, v ktorej má orgán verejnej moci väčšinový podiel na hlasovacích právach, podmienkach ich poskytnutia a nákladoch na ich získanie - **bez náplne**,
  - e) zárukách poskytnutých orgánom verejnej moci a zárukách poskytnutých inou účtovnou jednotkou, v ktorej má orgán verejnej moci väčšinový podiel na hlasovacích právach, podmienkach ich poskytnutia a nákladoch na ich získanie - **bez náplne**,
  - f) vyplatených dividendách a výške nerozdeleného zisku - **bez náplne**,
  - g) iných formách prijatej štátnej pomoci, najmä odpustenie súm, ktorú účtovná jednotka dlhuje štátu alebo inému subjektu verejnej správy - **bez náplne**.
- 3) V poznámkach účtovnej jednotky, na ktorú sa vzťahuje § 23d ods. 6 zákona sa uvedú aj informácie o finančných vzťahoch medzi orgánom verejnej moci a účtovnou jednotkou, a to o:
  - a) náhradách strát z hospodárskej činnosti účtovnej jednotky - **bez náplne**,
  - b) peňažných vkladoch a nepeňažných vkladoch - **bez náplne**,

- c) nenávratných finančných príspevkoch alebo pôžičkách za zvýhodnených podmienok - **bez náplne**,
- d) finančných výhodách, ktorými sú napríklad nevyháňanie pohľadávky voči účtovnej jednotke - **bez náplne**,
- e) vzdaní sa dividend alebo podielov na zisku - **bez náplne**,
- f) poskytnutých náhradách za finančné povinnosti uložené orgánom verejnej moci - **bez náplne**.

## 4) Informácie o vzťahoch účtovnej jednotky a spriaznených osôb

V bežnom účtovnom období spoločnosť účtovala o nasledovných obchodných transakciách s personálne prepojenými osobami:

Spoločnosť	Druh	Výnos ( EUR ) Bežné ÚO	Výnos ( EUR ) Bezprostredne predchádzajúce ÚO	Náklad ( EUR ) Bežné ÚO	Náklad ( EUR ) Bezprostredne predchádzajúce ÚO
ZYRY s. r. o.	Služby	68 044	296 463	64 076	51 377

Pre ocenenie transakcií boli použité trhové ceny v súlade s podmienkami transferového oceňovania medzi tuzemskými prepojenými osobami.