

VÝROČNÁ SPRÁVA SPOLOČNOSTI

ZA FINANČNÝ ROK KONČIACI SA 31. 7. 2023

WOODCOTE GROUP a.s.
Vajnorská 135, 831 04 Bratislava
IČO: 31 364 951

VŠEOBECNÉ INFORMÁCIE

Základné údaje o spoločnosti

Obchodné meno a sídlo	WOODCOTE GROUP, a.s. (do 31.7.2022 WOODCOTE GROUP s.r.o) Vajnorská 135, 831 04 Bratislava
Dátum založenia	30. novembra 1993
Dátum vzniku (podľa obchodného registra)	10. januára 1994
Hospodárska činnosť	<ul style="list-style-type: none">- Kúpa tovaru za účelom jeho ďalšieho predaja konečnému spotrebiteľovi /maloobchod/,- Kúpa tovaru za účelom jeho ďalšieho predaja na účely jeho predaja iným prevádzkovateľom živnosti /veľkoobchod/- Poradenská a sprostredkovateľská činnosť v oblasti obchodu,- Inžinierska činnosť, stavebné cenárstvo, projektovanie a konštruovanie elektrických zariadení,- Dokončovacie stavebné práce pri realizácii exteriérov a interiérov

Dňa 1. augusta 2022 sa spoločnosť pretransformovala zo spoločnosti s ručením obmedzeným na akciovú spoločnosť WOODCOTE GROUP a.s.

RIZIKÁ A NEISTOTY, KTORÝM JE SPOLOČNOSŤ VYSTAVENÁ

Spoločnosť je vystavená bežným obchodným rizikám, najmä kreditnému riziku. Vedenie spoločnosti prijíma dostatočné a včasné opatrenia na ich elimináciu.

V súčasnosti čelí spoločnosť aj riziku vyplývajúcemu zo zhoršenej všeobecnej ekonomickej situácie v krajine. Táto sa prejavuje nielen rastom nákladov na prevádzku spoločnosti, ale aj poklesom dopytu zo strany zákazníkov. Spoločnosť na tieto riziká reaguje konkrétnymi opatreniami optimalizácie pobočkovej siete, centrálnych procesov, ale aj znižovaním prevádzkových nákladov vyjednávaním nových podmienok s existujúcimi dodávateľmi alebo zmenou dodávateľov.

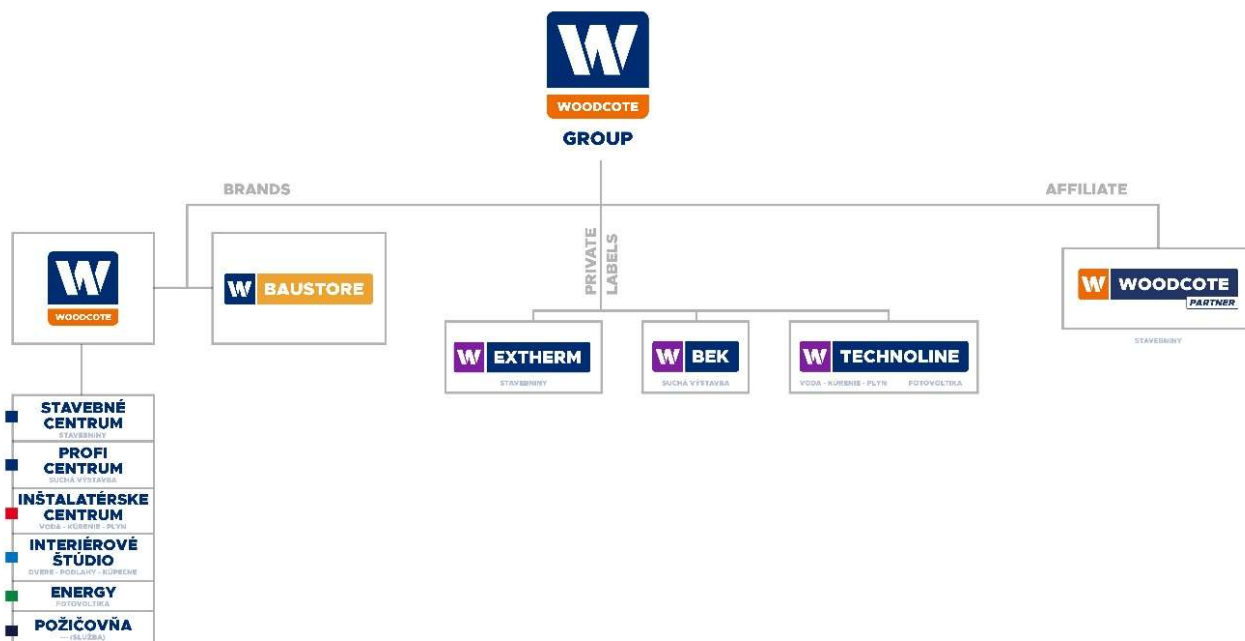
Pokles dopytu zo strany zákazníkov je čiastočne spôsobený mimoriadne vysokými objednávkami v minulom roku, keď sa pri nedostatku tovaru na trhu veľa zákazníkov tzv. predzásobilo. Spoločnosť súčasný stav považuje za príležitosť získať nový trhový podiel.

STRATEGICKÝ PLÁN DO ROKU 2024

WOODCOTE GROUP sa zameria na:

- zvyšovanie efektívnosti svojej existujúcej pobočkovej siete, dosiahnutie rastu prostredníctvom zvýšenia trhového podielu a získanie ďalších vhodných subjektov v rámci partnerského programu
- udržanie svojej pozície lídra na trhu suchej výstavby
- lepšie využitie synergického potenciálu jednotlivých divízií po zlúčení do jednej skupiny WOODCOTE GROUP
- zvýšenie povedomia o jednotlivých produktových skupinách celej skupiny WOODCOTE GROUP medzi zákazníkmi prostredníctvom rôznych marketingových kanálov
- získanie čo najväčšieho trhového podielu svojej novej divízie WOODCOTE ENERGY
- ďalší rozvoj spusteného internetového obchodu BAUSTORE
- zvýšenie podielu predaja svojich privátnych značiek EXTHERM, BEK a TECHNOLINE
- pridanie ďalších firemných zákazníkov do samoobslužného online portálu B2B
- rozšírenie požičovní náradia do ďalších pobočiek
- optimalizáciu svojej nákladovej štruktúry zodpovedajúcej očakávanej výnosovej strany
- zvýšenie bezpečnosti IT infraštruktúry a elimináciu rizík a nákladov vyplývajúcich z hackerských útokov

Divízie a privátne značky WOODCOTE GROUP



Zjednodušená štruktúra divízií WOODCOTE GROUP



ŠTRUKTÚRA PODĽA JEDNOTLIVÝCH DIVÍZIÍ

Divízie Stavebné centrá (WOODCOTE), Profi centrá (BEK), Inštalátárske centrá (KVIP)

Tieto divízie dodávajú produkty pre všetky typy projektov týkajúcich sa opráv, údržby a úprav, ako aj výstavby nových obytných a obchodných objektov. Zákaznícka základňa pozostáva prevažne z profesionálnych remeselníkov počnúc od živnostníkov, veľkých stavebných firiem až po štátnych staviteľov, ktorých hlavnými požiadavkami sú sortiment výrobkov s lokálnym zásobovaním (ihneď k dispozícii na odber alebo dodanie), prístup k rozšírenému sortimentu výrobkov (často dodávaných priamo na stavenisko), konkurencieschopné ceny, úverové služby a odbornosť pri riešení problémov.

Jednotlivé divízie poskytujú rôzne druhy sortimentu. Stavebné centrá sa orientujú prevažne na produkty hlavnej stavebnej výroby (HSV alebo aj „hrubá stavba“), čo sú napr. tehly, stavebná oceľ, tvárnice a pod. Profi centrá sa špecializujú na suchú výstavbu a produkty ako izolácie, sadrokartóny a príslušenstvo a mnohé iné. Hlavnými produktmi Inštalátorských centier sú tzv. TZB (technické zariadenia budov). Medzi hlavných predstaviteľov tejto produktovej skupiny patria kotle, tepelné čerpadlá, inštalátorský materiál, rôzne rúry a fittingy.

Divízia projektov (CTD)

Zákazníkmi sú zvyčajne veľké stavebné spoločnosti, generálni dodávatelia a obchodní subdodávatelia. Produkty dodávané v rámci tejto divízie sa zvyčajne používajú vo veľkých stavebných projektoch od cestnej a železničnej infraštruktúry, výstavby elektrární, cez infraštruktúru pre služby verejného záujmu, ako napríklad nemocnice a školy, až po výstavbu a rekonštrukciu obchodných a výškových obytných budov.

Divízia Interiérové štúdiá

Táto divízia vznikla postupným rozširovaním produktov divízie DPK (dvere, podlahy, kúpeľne). Prostredníctvom svojich pobočiek po celom Slovensku ponúka hlavne

koncovým zákazníkom širokú škálu možností zariadenia interiérov od dverí a podláh až po obklady do kúpeľní a sanitárnu techniku. Hlavne na západnom Slovensku sú dôležitým partnerom tejto divízie aj veľké stavebné spoločnosti, pre ktoré dodávame na mieru kompletne interiérové vybavenie stavieb rôznych veľkostí.

Divízia WOODCOTE ENERGY

Najmladšia divízia skupiny Woodcote Group sa orientuje na produkty obnoviteľnej energie. Momentálne sa najviac zameriava na fotovoltické elektrárne, tepelné čerpadlá, ale aj iné technológie, ktoré zákazníkom umožňujú dosahovanie energetickej efektívnosti. Portfólio produktov tejto divízie sa dynamicky rozširuje. Zákazníkmi boli zo začiatku hlavne koncoví zákazníci fyzické osoby alebo menšie prevádzky. V priebehu uplynulého roka sa však výrazne zvyšoval záujem aj zo strany veľkých výrobných podnikov, ktoré najviac pocítili nárast nákladov na energie.

Divízia BAUSTORE

V prvej polovici uplynulého finančného roka došlo k spusteniu novej verzie internetového obchodu baustore.sk, ktorá priniesla zásadnú zmenu – rozšírenie dovtedajšej produktovej ponuky zo sanity na kompletný sortiment spoločnosti zahŕňajúci stavebné a inštalátorske materiály, ale aj fotovoltické komponenty a iné. Táto zmena zároveň priniesla možnosť pre zákazníkov priamo si vyzdvihnúť daný tovar na konkrétnej pobočke. Vzhľadom na komplexnosť baustore.sk prebiehal vývoj jednotlivých procesov počas celého finančného roka. Momentálne je internetový obchod plne funkčný a kontinuálne prebieha rozširovanie jeho sortimentu.

SUMARIZOVANÉ FINANČNÉ ÚDAJE A UKAZOVATELE

Súvaha a výkaz ziskov a strát

SÚVAHA	Bežné účtovné obdobie	Bezprostredne predchádzajúce účtovné obdobie	% zmena
Neobežný majetok	6 421 605	5 156 942	25%
Obežný majetok	38 187 032	42 009 776	-9%
- Zásoby	18 009 181	19 254 500	-6%
- Dlhodobé pohľadávky	750 637	848 935	-12%
- Krátkodobé pohľadávky	18 926 347	21 470 810	-12%
- Finančné účty	500 867	435 531	15%
- Časové rozlíšenie	126 525	105 484	20%
Spolu majetok	44 735 162	47 272 202	-5%
Vlastné imanie	11 976 608	11 944 817	0%
- Výsledok hospodárenia minulých rokov	4 857 714	1 093 557	344%
- Výsledok hospodárenia za účtovné obdobie po zdanení	31 791	3 764 157	-99%
- Záväzky	32 733 091	35 245 570	-7%
- Rezervy	1 109 146	1 134 308	-2%
- Dlhodobé záväzky	17 291	42 871	-60%
- Krátkodobé záväzky	26 313 531	32 015 217	-18%
- Bankové úvery	5 293 123	2 053 174	158%
- Časové rozlíšenie	25 463	81 815	-69%
Spolu vlastné imanie a záväzky	44 735 162	47 272 202	-5%

VÝKAZ ZISKOV A STRÁT	Bežné účtovné obdobie	Bezprostredne predchádzajúce účtovné obdobie	% zmena
Tržby z hospodárskej činnosti	104 382 912	108 355 986	-4%
Náklady na hospodársku činnosť, z toho:	103 517 692	103 434 384	0%
- Náklady vynaložené na obstaranie predaného tovaru	83 270 562	84 381 163	-1%
- Spotreba materiálu, energií a služieb	1 088 939	979 875	11%
- Služby	8 896 011	7 279 048	22%
- Osobné náklady	8 365 299	8 222 205	2%
Výsledok hospodárenia z hospodárskej činnosti	865 220	4 921 602	-82%
Výsledok hospodárenia z finančnej činnosti	-582 872	-251 581	132%
Výsledok hospodárenia za účtovné obdobie pred zdanením	282 348	4 670 021	-94%
Výsledok hospodárenia za účtovné obdobie po zdanení	31 791	3 764 157	-99%

VÝKAZ ZISKOV A STRÁT	Bežné účtovné obdobie	Bezprostredne predchádzajúce účtovné obdobie	% zmena
Čistá ziskovosť	0,03%	3,47%	-99%
Odpisy	1 010 121	925 667	9%
EBITDA	1 875 341	5 847 269	-68%
EBITDA %	1,8%	5,4%	-67%
ROCE	0,3%	31,5%	-99%

NAJDÔLEŽITEJŠIE INFORMÁCIE TÝKAJÚCE SA PREVÁDZOK

- V priebehu finančného roka 2023 pokračovala spoločnosť v snahe stať sa lídrom na trhu vo svojom segmente
- Po zlúčení spoločností Bekwoodcote a KVIP do spoločnosti WOODCOTE GROUP s.r.o. sa na začiatku uplynulého finančného roka spoločnosť pretransformovala zo spoločnosti s ručením obmedzeným na akciovú spoločnosť WOODCOTE GROUP a.s. Cieľom postupného spájania a integrácie jednotlivých subjektov je poskytovanie najširšej palety produktov a služieb pre zákazníkov v celom odvetví. Od tohto spojenia si spoločnosť zároveň sľubuje lepšie možnosti pre uspokojovanie potrieb a požiadaviek svojich zákazníkov a napĺňanie svojho sloganu „V partnerstve je sila“
- Vo finančnom roku 2023 venovala spoločnosť veľa energie optimalizácii svojej nákladovej štruktúry týkajúcej sa jednotlivých pobočiek. To sa prejavilo najmä zlúčením pobočiek stavebnín a profi centier v Trenčíne a Nitre, kde vznikli silné a najmä komplexné stavebné centrá. Zákazníci tak nájdu kompletný sortiment pod jednou strechou
- Spoločnosť pokračovala v znižovaní svojej energetickej náročnosti a závislosti. Do konca finančného roka bolo 15 pobočiek vybavených fotovoltickými systémami s batériami. Cieľ v novom finančnom roku je dobudovať ďalších 10 pobočiek. Tieto investície zároveň slúžia na propagáciu novej divízie WOODCOTE ENERGY medzi zákazníkmi
- Na jeseň 2022 bolo v Martine otvorené stavebné centrum, ktorému sa v priebehu niekoľkých mesiacoch podarilo vybudovať solídnu zákaznícku databázu a dosahovať zisk. Koncom finančného roka bolo stavebné centrum rozšírené o inštalatérske centrum a interiérové štúdio zamerané na podlahy a dvere
- Na jar 2023 bolo stavebné centrum Šahy rozšírené o inštalatérsky sortiment. V rovnakom čase bolo slávnostné otvorenie rozšírenej pobočky v Ružomberku, čím sa pobočka profi centrum so zameraním najmä na suchú výstavbu stala plnohodnotným stavebným centrom
- Pobočková sieť sa rozšírila o ďalších členom partnerského programu, čím sa ich počet zvýšil na 5. Zároveň prebiehajú rokovania s ďalšími potenciálnymi členmi v záujmových lokalitách spoločnosti

NÁVRH NA ROZDELENIE ZISKU

O vysporiadaní zisku za rok 2023 rozhodne valné zhromaždenie. Manažment spoločnosti navrhne akcionárom preúčtovať dosiahnutý zisk na účet nerozdelených ziskov minulých rokov.

SKUTOČNOSTI, KTORÉ NASTALI PO DNI, KU KTORÉMU SA ZOSTAVUJE ÚČTOVNÁ ZÁVIERKA, A DO DŇA ZOSTAVENIA ÚČTOVNEJ ZÁVIERKY

Spoločnosť si nie je vedomá udalostí, ktoré nastali po 31. júli 2023, ktoré by významne ovplyvnili účtovnú závierku k 31. júlu 2023, tak že by nezodpovedala skutočnosti v deň jej zostavenia.

ZÁVER

Predstavenstvo by sa chcelo poďakovať všetkým zamestnancom za ich lojalnosť a pracovné nasadenie počas uplynulého finančného roka a najmä za ich služby a servis zákazníkom.

Ďalej by sme sa chceli poďakovať všetkým našim obchodným partnerom za spoluprácu a ich cenný prínos k našim spoločným obchodným úspechom.

Prílohy:

1. Správa nezávislého audítora a účtovná závierka spoločnosti k 31. 7. 2023.