

## Poznámky k účtovnej závierke zostavenej k 31. augustu 2025

### I. VŠEOBECNÉ INFORMÁCIE

#### a) Obchodné meno a sídlo spoločnosti

Názov a sídlo: Súkromná spojená škola British International School Bratislava  
Pekníkova 6, 841 02 Bratislava  
Právna forma: Nezisková organizácia  
Dátum vzniku: 1.12.1997  
IČO: 30795371  
Správca: British International School Bratislava s.r.o.

#### b) Meno a priezvisko fyzickej osoby alebo názov právnickej osoby, ktorá je zakladateľom alebo zriaďovateľom účtovnej jednotky, dátum založenia alebo zriadenia účtovnej jednotky.

British International School Bratislava s.r.o., Pekníkova 6, 841 02 Bratislava.

Dátum vzniku: 1.12.1997

#### c) Informácie o členoch štatutárnych orgánov, dozorných orgánov a iných orgánov účtovnej jednotky; uvádzajú sa mená a priezviská členov štatutárnych orgánov, dozorných orgánov a iných orgánov účtovnej jednotky

Meno	Funkcia
Karen Eastwood	Riaditeľ, štatutárny zástupca
Barbora Kanclířová	Obchodný riaditeľ

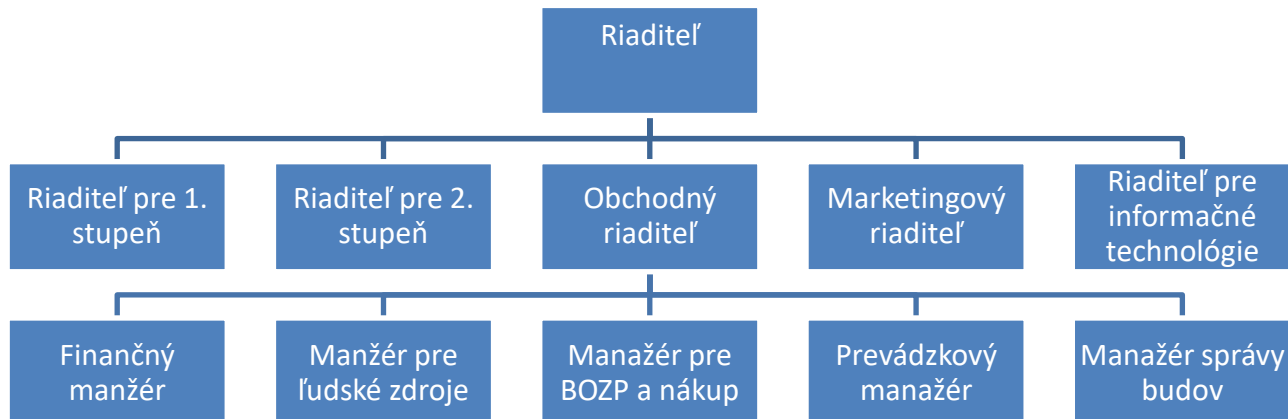
#### d) Opis činnosti, na účel ktorej bola účtovná jednotka zriadená a opis druhu podnikateľskej činnosti, ak ju účtovná jednotka vykonáva

Súkromná spojená škola British International School Bratislava (ďalej len Spoločnosť alebo účtovná jednotka) poskytuje vzdelávacie a výchovné služby v štruktúre materskej školy, základnej školy a gymnázia podľa britských učebných osnov. V rámci výučby na gymnázium je štúdium v 2. ročníku ukončené IGCSE certifikátom Cambridgskej univerzity a úspešní študenti majú možnosť pokračovať v príprave na medzinárodnú maturitu IBDP (International Baccalaureate Diploma Programme) ukončenú v 4. ročníku maturitnou skúškou typu Medzinárodný bakaloriát.

#### e) Priemerný prepočítaný počet zamestnancov a z toho počet vedúcich zamestnancov účtovnej jednotky za účtovné obdobie, za ktoré sa zostavuje účtovná závierka (ďalej len „bežné účtovné obdobie“) a za bezprostredne predchádzajúce účtovné obdobie. Počet dobrovoľníkov vyslaných účtovnou jednotkou a počet dobrovoľníkov, ktorí vykonávali dobrovoľnícku činnosť pre účtovnú jednotku počas účtovného obdobia

	Bežné účtovné obdobie	Bezprostredne predchádzajúce účtovné obdobie
Priemerný prepočítaný počet zamestnancov	140,58	136,05
z toho počet vedúcich zamestnancov	9	9
Počet dobrovoľníkov vyslaných účtovnou jednotkou	0	0
Počet dobrovoľníkov, ktorí vykonávali dobrovoľnícku činnosť pre účt. jednotku počas účt. obdobia	0	0

**f) Organizačná štruktúra účtovnej jednotky**



**g) Informácie o organizáciách v zriaďovateľskej pôsobnosti účtovnej jednotky**

V zriaďovateľskej pôsobnosti spoločnosti nie sú žiadne organizácie.

**h) Právny dôvod na zostavenie účtovnej závierky**

Účtovná závierka Spoločnosti k 31. augustu 2025 je zostavená ako riadna účtovná závierka podľa § 17 ods. 6 zákona NR SR č. 431/2002 Z.z. o účtovníctve v znení neskorších predpisov (ďalej len „zákon o účtovníctve“) za účtovné obdobie od 1. septembra 2024 do 31. augusta 2025.

**i) Dátum schválenia účtovnej závierky za predchádzajúce účtovné obdobie**

Správna rada spoločnosti schválila dňa 4.2.2025 účtovnú závierku spoločnosti za predchádzajúce účtovné obdobie.

## **II. INFORMÁCIE O ÚČTOVNÝCH ZÁSADÁCH A ÚČTOVNÝCH METÓDACH**

**a) Východiská pre zostavenie účtovnej závierky**

Účtovná závierka bola zostavená za predpokladu nepretržitého trvania účtovnej jednotky. Účtovná jednotka uplatňuje účtovné princípy a postupy účtovania v súlade so zákonom o účtovníctve a postupmi účtovania pre účtovné jednotky, ktoré nie sú založené alebo zriadené za účelom podnikania. Účtovná závierka je prezentovaná vo forme schválenej opatrením Ministerstva financií Slovenskej republiky zo dňa 30. októbra 2013 ako opatrenie č. MF/17616/2013-74, ktorým sa ustanovujú podrobnosti o usporiadaní, označovaní a obsahovom vymedzení položiek individuálnej účtovnej závierky, termíny a miesto ukladania individuálnej účtovnej závierky a výročnej správy pre účtovné jednotky účtujúce v sústave podvojného účtovníctva, ktoré nie sú založené alebo zriadené na účely podnikania.

Účtovníctvo je vedené na základe dodržania časovej a vecnej súvislosti nákladov a výnosov. Za základ sa berú všetky náklady a výnosy, ktoré sa vzťahujú na účtovné obdobie bez ohľadu na dátum ich platenia.

Pri oceňovaní majetku a záväzkov sa uplatňuje zásada opatrnosti, t.j. berú sa za základ všetky riziká, znehodnotenia a straty, ktoré sa týkajú majetku a záväzkov a sú známe ku dňu zostavenia účtovnej závierky.

## b) Dlhodobý nehmotný a dlhodobý hmotný majetok

Dlhodobý majetok nakupovaný sa oceňuje obstarávacou cenou, ktorá zahrňuje cenu, za ktorú sa majetok obstaral, a náklady súvisiace s obstaraním (clo, prepravu, montáž, poistné a pod.).

Dlhodobý nehmotný a hmotný majetok sa odpisuje podľa odpisového plánu, ktorý bol zostavený na základe predpokladanej doby jeho používania a v súlade s interným predpisom skupiny Tangible Fixed Asset Capitalisation and Verification Policy z 25.5.2017 – v tabuľke nižšie. Nehmotný majetok, ktorého obstarávací cena (resp. vlastné náklady) je v rozmedzí 1 EUR až 2 400 EUR, sa odpisuje 3 roky. Hmotný majetok, ktorého obstarávací cena (resp. vlastné náklady) je v rozmedzí 1 EUR až 1 700 EUR, eviduje účtovná jednotka ako drobný hmotný majetok a odpisuje ho 3-7 rokov. Účtovné a daňové odpisy sa v tejto kategórii drobného hmotného majetku rovnajú.

Predpokladaná doba používania, metóda odpisovania a odpisová sadzba sú uvedené v nasledujúcej tabuľke:

	Predpokladaná doba používania v rokoch	Metóda odpisovania	Ročná odpisová sadzba v %
Softvér a dlhodobý nehmotný majetok	3	lineárna	33
Samostatné hnutelné veci	3-7	lineárna	33-14
Dopravné prostriedky	4-5	lineárna	25-20
Drobný hmotný majetok	3-7	lineárna	33-14
Technické zhodnotenie prenajatého majetku	doba prenájmu	lineárna	-

V prípade prechodného zníženia úžitkovej hodnoty dlhodobého majetku, ktorá bola zistená pri inventarizácii a je výrazne nižšia ako jeho ocenenie v účtovníctve po odpočítaní oprávok, je vytvorená opravná položka na úroveň jeho zistenej úžitkovej hodnoty.

## c) Pohľadávky

Pohľadávky sa pri ich vzniku oceňujú ich menovitou hodnotou. Opravná položka sa vytvára k pochybným a nedobytným pohľadávkam.

Pri tvorbe opravných položiek spoločnosť aplikuje individuálny prístup a tvorí opravnú položku iba v prípade hroziaceho rizika nezaplatenia. Opravná položka predstavuje rozdiel medzi menovitou a súčasnou hodnotou pohľadávky.

## d) Účty časového rozlíšenia

Účty časového rozlíšenia sú vykázané vo výške, ktorá je potrebná na dodržanie zásady vecnej a časovej súvislosti s účtovným obdobím.

## e) Rezervy

Rezerva je záväzok predstavujúci existujúcu povinnosť účtovnej jednotky, ktorá vznikla z minulých udalostí a je pravdepodobné, že v budúcnosti zníži jej ekonomické úžitky. Rezervy sú záväzky s neurčitým časovým vymedzením alebo výškou a oceňujú sa odhadom v sume potrebnej na splnenie existujúcej povinnosti ku dňu, ku ktorému sa zostavuje účtovná závierka.

Tvorba rezervy sa účtuje na vecne príslušný nákladový alebo majetkový účet, ku ktorému záväzok prislúcha. Použitie rezervy sa účtuje na ľarchu vecne príslušného účtu rezerv so súvzťažným zápisom v prospech vecne príslušného účtu záväzkov. Rozpustenie nepotrebných rezerv alebo jej časti sa účtuje opačným účtovným zápisom ako sa účtovala tvorba rezervy.

Účtovná jednotka vytvorila rezervy na nevyčerpané dovolenky, na ročné bonusy pre kľúčových a riadiacich zamestnancov, na súdne spory a nevyfakturované dodávky.

**f) Závazky**

Závazky pri ich vzniku sa oceňujú menovitou hodnotou. Závazky pri ich prevzatí sa oceňujú obstarávacou cenou.

**g) Splatná daň z príjmu**

Spoločnosť vykonávala v účtovnom období hlavnú nezdaňovanú činnosť a zdaňovanú činnosť. Daň z príjmov zo zdaňovanej činnosti sa účtuje do nákladov účtovnej jednotky v období vzniku daňovej povinnosti a v priloženom výkaze ziskov a strát účtovnej jednotky je vypočítaná zo základu vyplývajúceho z hospodárskeho výsledku zo zdaňovanej činnosti pred zdanením, ktorý bol upravený o pripočítateľné a odpočítateľné položky z titulu trvalých a dočasných úprav daňového základu. Daňový záväzok je uvedený po znížení o preddavky na daň z príjmov, ktoré Spoločnosť uhradila v priebehu roka. V prípade, že uhradené preddavky na daň z príjmu v priebehu roka sú vyššie ako daňová povinnosť za tento rok, Spoločnosť vykazuje výslednú daňovú pohľadávku.

Účtovná jednotka nemá povinnosť účtovať o odloženej dani z príjmu zo zdaňovanej činnosti.

**h) Dotácie poskytnuté na financovanie bežných výdavkov**

O nároku na dotáciu, podporu alebo príspevok sa účtuje, ak je takmer isté, že na základe splnených podmienok na poskytnutie dotácie, podpory alebo príspevku budú tieto finančné prostriedky Spoločnosti poskytnuté.

Prijaté dotácie sa účtujú ako záväzok Spoločnosti ku dňu prijatia. Dotácie na hospodársku činnosť sa účtujú ako ostatné výnosy z hospodárskej činnosti, ak sa dotácia poskytla na úhradu nákladov, a to v časovej a vecnej súvislosti so zaúčtovaním nákladov vynaložených na príslušný účel, na ktorý sa dotácie na hospodársku činnosť poskytli.

Spoločnosť poberala dotácie z Magistrátu hlavného mesta SR Bratislavy, od 1.1.2025 dotácie na financovanie prevádzkových a mzdových výdavkov materskej školy, ktorá je súčasťou Súkromnej spojenej školy British International School Bratislava poskytuje Regionálny úrad školskej správy v Bratislave.

**i) Leasing (účtovná jednotka je nájomca)**

**Finančný leasing**

Finančný leasing je obstaranie dlhodobého hmotného majetku na základe nájomnej zmluvy s dojednaným právom kúpy prenajatej veci za dohodnuté platby počas dohodnutej doby nájmu tohto majetku. Súčasťou dohodnutých platieb je aj kúpna cena, za ktorú na konci dohodnutej doby prechádza vlastnícke právo k prenajatému majetku z prenajímateľa na nájomcu. Dohodnutá doba nájmu je najmenej 60% doby odpisovania podľa daňových predpisov, nie však menej ako 3 roky. V prípade nájmu pozemku je doba nájmu najmenej 60% doby odpisovania hmotného majetku zaradeného do odpisovej skupiny 4. Každá platba nájomného je alokovaná medzi splátku istiny a finančné náklady, ktoré sú vypočítané metódou efektívnej úrokovej miery. Finančné náklady sa vykazujú ako úroky.

Finančný leasing sa aktivuje v účtovníctve nájomcu v deň prijatia majetku na príslušný účet majetku so súvzťažným zápisom v prospech záväzkov z nájmu v ocenení, ktoré sa rovná celkovej výške dohodnutých platieb znížených o nerealizované finančné náklady. Majetok obstaraný formou finančného prenájmu sa odpisuje v účtovníctve nájomcu.

**j) Cudzia mena**

Majetok a záväzky vyjadrené v cudzej mene (okrem preddavkov prijatých a poskytnutých) sa prepočítavajú na eurá referenčným výmenným kurzom určeným a vyhláseným Európskou centrálnou bankou alebo Národnou banku Slovenska v deň predchádzajúci dňu uskutočnenia účtovného prípadu alebo v deň, ku ktorému sa zostavuje účtovná závierka. Vzniknuté kurzové rozdiely sa účtujú s vplyvom na výsledok hospodárenia.

**k) Výnosy**

Výnosy predstavujú najmä poplatky za štúdium a účtujú sa na základe dodržania časovej a vecnej súvislosti nákladov a výnosov, t.j. za školský rok, ktorý zároveň predstavuje aj účtovné obdobie. Tieto výnosy sú tiež znížené o zľavy a zrážky (rabaty, bonusy, skontá, dobropisy a pod.). Registračný poplatok sa účtuje do výnosov - v súlade s účtovnou politikou skupiny Nord Anglia - rovnomerne počas 4 rokov, čo predstavuje priemernú dĺžku štúdia žiakov školy.

Ostatné typy výnosov predstavujú úroky z vkladov, tržby z predaja dlhodobého hmotného majetku a kurzové zisky a neobsahujú daň z pridanej hodnoty. Tržby sú účtované ku dňu splnenia dodávky alebo služby.

**l) Zmeny účtovných zásad a zmeny účtovných metód s uvedením dôvodu týchto zmien a vyčíslením ich vplyvu na finančnú hodnotu majetku, záväzkov, základného imania a výsledku hospodárenia účtovnej jednotky**

Účtovná jednotka v účtovnom období 2024/2025 neuskutočnila zmeny účtovných zásad a zmeny účtovných metód

**m) Informácie o účtovaní opráv významných chýb minulých účtovných období v bežnom účtovnom období s uvedením vplyvu na výsledok hospodárenia minulých rokov**

Účtovná jednotka v bežnom účtovnom období neúčtovala o opravách významných chýb minulých účtovných období.



b) Dlhodobý hmotný majetok

Dlhodobý hmotný majetok	Pozemky	Umelecké diela a zbierky	Stavby	Samostatné hnutelné veci a súbory hnutelných vecí	Dopravné prostriedky	Pestovateľské celky trvalých porastov	Základné stádo a ťažné zvieratá	Ostatný DHM	Obstarávaný DHM	Poskytnuté preddavky na DHM	Spolu
Prvotné ocenenie											
<b>Stav k 1.09.2024</b>	<b>0</b>	<b>0</b>	<b>124 092</b>	<b>581 520</b>	<b>98 058</b>	<b>0</b>	<b>0</b>	<b>1 408 002</b>	<b>254 196</b>	<b>57 686</b>	<b>2 523 554</b>
Prírastky	0	0	0	0	0	0	0	0	362 506	81 700	444 206
Úbytky	0	0	0	132 075	0	0	0	35 768	0	0	167 843
Presuny	0	0	0	295 356	0	0	0	253 226	-441 885	-106 697	0
<b>Stav k 31.08.2025</b>	<b>0</b>	<b>0</b>	<b>124 092</b>	<b>744 801</b>	<b>98 058</b>	<b>0</b>	<b>0</b>	<b>1 625 460</b>	<b>174 817</b>	<b>32 689</b>	<b>2 799 917</b>
Oprávky											
<b>Stav k 1.09.2024</b>	<b>0</b>	<b>0</b>	<b>42 738</b>	<b>475 217</b>	<b>98 058</b>	<b>0</b>	<b>0</b>	<b>889 313</b>	<b>0</b>	<b>0</b>	<b>1 505 326</b>
Prírastky	0	0	5 634	67 097	0	0	0	175 338	0	0	248 069
Úbytky	0	0	0	132 075	0	0	0	35 768	0	0	167 843
Presuny	0	0	0	0	0	0	0	0	0	0	0
<b>Stav k 31.08.2025</b>	<b>0</b>	<b>0</b>	<b>48 372</b>	<b>410 239</b>	<b>98 058</b>	<b>0</b>	<b>0</b>	<b>1 028 883</b>	<b>0</b>	<b>0</b>	<b>1 585 553</b>
Opravné položky											
<b>Stav k 1.09.2024</b>	<b>0</b>	<b>0</b>	<b>0</b>	<b>0</b>	<b>0</b>	<b>0</b>	<b>0</b>	<b>0</b>	<b>0</b>	<b>0</b>	<b>0</b>
Prírastky	0	0	0	0	0	0	0	0	0	0	0
Úbytky	0	0	0	0	0	0	0	0	0	0	0
Presuny	0	0	0	0	0	0	0	0	0	0	0
<b>Stav k 31.08.2025</b>	<b>0</b>	<b>0</b>	<b>0</b>	<b>0</b>	<b>0</b>	<b>0</b>	<b>0</b>	<b>0</b>	<b>0</b>	<b>0</b>	<b>0</b>
Zostatková hodnota											
<b>Stav k 1.09.2024</b>	<b>0</b>	<b>0</b>	<b>81 354</b>	<b>106 303</b>	<b>0</b>	<b>0</b>	<b>0</b>	<b>518 689</b>	<b>254 196</b>	<b>57 686</b>	<b>1 018 228</b>
<b>Stav k 31.08.2025</b>	<b>0</b>	<b>0</b>	<b>75 720</b>	<b>334 562</b>	<b>0</b>	<b>0</b>	<b>0</b>	<b>596 577</b>	<b>174 817</b>	<b>57 686</b>	<b>1 214 364</b>

c) **Prehľad dlhodobého majetku, na ktorý je zriadené záložné právo a dlhodobého majetku, pri ktorom má účtovná jednotka obmedzené právo s ním nakladať**

Spoločnosť nemá dlhodobý majetok, na ktorom je zriadené záložné právo alebo pri ktorom by mala obmedzené právo s ním nakladať.

d) **Opis významných pohľadávok v nadväznosti na položky súvahy a v členení na pohľadávky za hlavnú činnosť a podnikateľskú činnosť**

Názov pohľadávky – hlavná činnosť	Stav na konci bežného účtovného obdobia	Stav na konci bezprostredne predchádzajúceho účtovného obdobia
Klienti – poplatky za školné (311A)	5 082 864	4 662 312
Poskytnuté zálohy	21 061	216 966
Ostatné pohľadávky	9 247	13 435
<b>Spolu za hlavnú činnosť</b>	<b>5 113 172</b>	<b>4 892 713</b>

Názov pohľadávky – podnikateľská činnosť	Stav na konci bežného účtovného obdobia	Stav na konci bezprostredne predchádzajúceho účtovného obdobia
Pohľadávka voči zriaďovateľovi	5 231 575	5 231 575
Daňová pohľadávka	1 768	432
<b>Spolu za podnikateľskú činnosť</b>	<b>5 233 343</b>	<b>5 232 007</b>
<b>Pohľadávky spolu</b>	<b>10 346 515</b>	<b>10 124 720</b>

V celkovej sume poplatkov za školné vo výške 5 082 864 EUR je zahrnutá fakturácia ročných školných poplatkov pre študentov, ktorí nastúpia do vyučovacieho procesu v školskom roku 2025/2026 vo výške 5 044 727 EUR. Fakturácia za depozity a registračné poplatky je v celkovej sume 2 100 EUR a zvyšnú sumu tvoria neuhradené pohľadávky za školné a mimoškolskú činnosť v sledovanom období v celkovej výške 72 203 EUR. Pri časti z nich nadobudla Organizácia pochybnosť, že budú uhradené, a preto tvorila opravnú položku v celkovej výške 36 166 EUR.

Poskytnuté zálohy sa týkajú zálohy platenej UniCredit bank vo výške 12 500 EUR ako cash kolaterál. Zvyšných 8 561 EUR tvoria zálohy uhradené dodávateľom za učebné pomôcky, zálohy na dodávky plynu a zálohy platené vopred za ubytovanie na konferencii a za zabezpečenie priestorov pre maturitnú oslavu. Organizácia naďalej poberá dotácie z Regionálneho úradu školskej správy v Bratislava na úhradu výdavkov predškolského zariadenia. Pri nezmenených podmienkach obdrží Organizácia do konca kalendárneho roka 2025 sumu 63 536 EUR.

Ostatné pohľadávky v sume 9 247 EUR tvoria zálohy poskytnuté zamestnancom na drobné nákupy vo výške 7 077 EUR, pohľadávka zo zloženého depozitu súvisiaceho s prenájmom parkovacej plochy v celkovej sume 984 EUR a ostatné pohľadávky súvisiace so vzdelávaním v celkovej výške 1 186 EUR. Ide o krátkodobé pohľadávky.

Daňovú pohľadávku v sume 1 768 EUR tvoria preddavky na daň z motorových vozidiel a pohľadávka voči Hlavnému mestu SR Bratislava za zníženie poplatku za komunálny odpad z dôvodu zníženia počtu zberných nádob.

- e) **Prehľad opravných položiek k pohľadávkam, pričom sa uvádza ich stav na začiatku bežného účtovného obdobia, tvorba, zníženie alebo zúčtovanie opravných položiek počas bežného účtovného obdobia a stav na konci bežného účtovného obdobia, ako aj dôvod tvorby, zníženia alebo zúčtovania opravných položiek k pohľadávkam**

Druh pohľadávok	Stav na začiatku bežného účtovného obdobia	Tvorba opravnej položky (zvýšenie)	Zníženie opravnej položky	Zúčtovanie opravnej položky	Stav na konci bežného účtovného obdobia
Pohľadávky z obchodného styku	31 094	24 705	19 633	0	36 166
Ostatné pohľadávky	0	0	0	0	0
Pohľadávky voči účastníkom združení	0	0	0	0	0
Iné pohľadávky	0	0	0	0	0
<b>Pohľadávky spolu</b>	<b>31 094</b>	<b>24 705</b>	<b>19 633</b>	<b>0</b>	<b>36 166</b>

Nakoľko boli v sledovanom období prijaté úhrady k pohľadávkam, ku ktorým bola v predchádzajúcom období vytvorená opravná položka, spoločnosť v sledovanom období znížila opravnú položku. Zároveň zvýšila opravnú položku o neuhradené faktúry za školné a kluby v školskom roku 2024/2025.

- f) **Prehľad pohľadávok z poplatkov za školné do lehoty splatnosti a po lehote splatnosti**

Druh pohľadávok	Stav na konci bežného účtovného obdobia	Stav na konci bezprostredne predchádzajúceho účtovného obdobia
Pohľadávky do lehoty splatnosti	4 916 728	4 431 337
Pohľadávky po lehote splatnosti	166 136	230 975
<b>Pohľadávky spolu</b>	<b>5 082 864</b>	<b>4 662 312</b>

Pohľadávky po lehote splatnosti v celkovej sume 166 136 EUR sú tvorené najmä fakturáciou za školné za prvý trimester nasledujúceho školského roku 2025/26 v celkovej výške 164 569 EUR.

- g) **Finančný majetok**

Finančné účty okrem krátkodobého finančného majetku	Stav na konci bežného účtovného obdobia	Stav na konci bezprostredne predchádzajúceho účtovného obdobia
Pokladnica	3 281	3 371
Ceniny	0	0
Bežné bankové účty	36 574 249	32 942 305
Peniaze na ceste	56	0
<b>Spolu</b>	<b>36 577 586</b>	<b>32 945 676</b>

Konečný stav na účtoch v cudzej mene ku dňu, ku ktorému sa zostavuje účtovná závierka, bol prepočítaný platným kurzom ECB. Úbytky peňažných prostriedkov cudzej meny v hotovosti z pokladnice sa v bežnom období prepočítavali metódou FIFO. K 31.08.2025 môže Spoločnosť voľne disponovať so všetkými peňažnými prostriedkami.

**h) Prehľad významných položiek časového rozlíšenia nákladov budúcich období a príjmov budúcich období**

Významné položky časového rozlíšenia (riadok č. 57 súvahy) sú uvedené v nasledujúcej tabuľke:

	Stav na konci bežného účetného obdobia	Stav na konci bezprostredne predchádzajúceho účetného obdobia
<b>Náklady budúcich období:</b>		
Učebné pomôcky na nasledujúci školský rok	61 545	83 919
Ostatné náklady budúcich období	122 491	108 823
<b>Náklady budúcich období spolu</b>	<b>184 036</b>	<b>192 742</b>

V sledovanom období tvoria časť nákladov budúcich období školské potreby a učebné pomôcky, ktoré sa používajú pri výučbe napr. učebnice, pracovné zošity, písacie potreby, zošity, predplatené online učebné programy a pod.

Ostatné náklady budúcich období tvoria dopredu platené poplatky za konferencie, predplatné online časopisov, predplatné prístupov na online portály najmä zahraničných škôl, poistenie majetku platené vopred, členské platené vopred, školenia na budúci rok, softvérové updaty a podpory na budúci rok, predplatené nájomné za plochu využívanú na parkovanie, finančný príspevok na stravné platený zamestnancom vopred a iné.

**i) Opis a výška zmien vlastných zdrojov krytia neobežného majetku a obežného majetku podľa položiek súvahy za bežné účtovné obdobie**

	Stav na začiatku bežného účetného obdobia	Prírastky (+)	Úbytky (-)	Presuny (+, -)	Stav na konci bežného účetného obdobia
<b>Imanie a fondy</b>					
Základné imanie					
z toho: nadačné imanie v nadácii	0	0	0	0	0
vkłady zakladateľov	0	0	0	0	0
prioritný majetok	0	0	0	0	0
Fondy tvorené podľa osobitného predpisu	0	0	0	0	0
Fond reprodukcie	0	0	0	0	0
Oceňovacie rozdiely z precenenia majetku a záväzkov	0	0	0	0	0
Oceňovacie rozdiely z precenenia kapitálových účastín	0	0	0	0	0
<b>Fondy zo zisku</b>					
Rezervný fond					
Fondy tvorené zo zisku	0	0	0	0	0
Ostatné fondy	0	0	0	0	0
Nevysporiadaný výsledok hospodárenia minulých rokov	22 057 825	0	0	3 812 075	25 869 900
Výsledok hospodárenia za účtovné obdobie	3 812 075	2 280 073	0	-3 812 075	2 280 073
<b>Spolu</b>	<b>25 869 900</b>	<b>2 280 073</b>	<b>0</b>	<b>0</b>	<b>28 149 973</b>

**j) Informácie o rozdelení účtovného zisku alebo vysporiadaní účtovnej straty vykázanej v minulých účtovných obdobiach**

Názov položky	Bezprostredne predchádzajúce účtovné obdobie
<b>Účtovný zisk</b>	<b>3 812 075</b>
<b>Rozdelenie účtovného zisku</b>	
Prídel do nevysporiadaného výsledku hospodárenia minulých rokov	3 812 075

Výsledok hospodárenia za rok 2023/2024 vo výške 3 812 075 EUR bol prevedený na účet Nevysporiadaný výsledok hospodárenia minulých rokov.

Do dátumu zostavenia tejto závierky nebolo rozhodnuté o spôsobe vysporiadania výsledku hospodárenia za rok 2024/2025.

**k) Závazky**

	Stav na konci bežného účtovného obdobia	Stav na konci bezprostredne predchádzajúceho účtovného obdobia
Závazky z obchodného styku	993 501	130 158
Nevyfakturované dodávky	6 334	5 403
Závazky voči zamestnancom	391 812	369 725
Závazky so Sociálnou poisťovňou a zdravotnými poisťovňami	243 789	227 727
Daňové záväzky	315 417	108 809
Ostatné záväzky (depozity a iné)	198 000	198 418
<b>Krátkodobé záväzky spolu</b>	<b>2 148 853</b>	<b>1 040 240</b>
Závazky zo sociálneho fondu	16 028	13 016
Závazky z finančného prenájmu	0	0
Depozity – dlhodobá časť ( 479 )	601 200	609 600
<b>Dlhodobé záväzky spolu</b>	<b>617 228</b>	<b>622 616</b>
<b>Krátkodobé a dlhodobé záväzky spolu</b>	<b>2 766 081</b>	<b>1 662 856</b>

Závazky v cudzej mene boli na konci účtovného obdobia prepočítané kurzom ECB platným ku dňu zostavenia účtovnej závierky.

Obchodné záväzky voči dodávateľom v celkovej sume 993 501 EUR tvoria záväzky pochádzajúce z hlavnej činnosti. Ide o záväzky z obstarania učebných materiálov a pomôcok v celkovej sume 10 tis. EUR, z faktúr za čistenie priestorov školy v celkovej výške 19 tis. EUR, záväzkami z marketingových aktivít v celkovej výške 11 tis. EUR. Spoločnosť má k 31.8.2025 neuhradené faktúry za dlhodobý majetok v celkovej výške 146 tis. EUR a za opravy, údržbu, revízie a drobný spotrebný materiál určený pre budovy a školský areál v celkovej sume 43 tis. EUR. Spoločnosť eviduje aj záväzok voči spriazneným osobám vo výške 693 tis. za licenčné poplatky, poplatky za učebné osnovy pre Massachusetts Institute of Technology, cloudové služby, licencie, opravy a podobne. Zvyšok v celkovej sume 13 tis. EUR tvoria záväzky pochádzajúce z bežnej činnosti organizácie, ako sú spracovanie miezd, cafeteria bonusy, kancelárske potreby, poplatky súvisiace s nástupom zahraničných zamestnancov a podobne, ktoré majú jednotlivito nemateriálny charakter.

Ďalšiu časť tvoria záväzky voči odberateľom, ktoré vznikli z vystavenia dobropisov za školné na školský rok 2024/2025 a za depozity, ktoré budú žiakom vrátené, nakoľko boli dodržané podmienky vrátenia. Celková suma záväzku je 58 tis. EUR.

Závazky voči zamestnancom tvoria najmä nevyplatené mzdy zamestnancov za obdobie august 2025 účtované vo výške 386 748 EUR. Mzdy boli vyplatené zamestnancom na účet dňa 9.9.2025.

Závazky voči sociálnej a zdravotným poisťovňam za obdobie august 2025 boli účtované vo výške 243 789 EUR a boli zaplatené na účty inštitúcií dňa 9.9.2025.

Daňové záväzky sú tvorené daňovou povinnosťou zo závislej činnosti za obdobie august 2025 vo výške 84 724 EUR, zaplatenou na príslušný účet daňového úradu dňa 9.9.2025, daňou z pridanej hodnoty za služby a tovar dodané z EU za obdobie august 2025 vo výške 169 596 EUR, zaplatenou na príslušný účet daňového úradu dňa 25.9.2025, zrážkovou daňou v celkovej sume 56 112 EUR odvedenou dňa 11.9.2025 príslušnému daňovému úradu a daňou z príjmov za bežné účtovné obdobie.

Ostatné záväzky v celkovej sume 198 000 EUR tvoria depozity, ktoré bude organizácia vyplácať v nasledujúcom účtovnom období.

Depozity sú prijaté platby od študentov, ktoré organizácia inkasuje pred nástupom študenta do školského procesu. V bežnom účtovnom období je výška platby určená pre všetky vekové kategórie študentov jednotne na sumu 1 200 EUR. Študentom sa po skončení štúdia táto platba vracia v plnej výške, pokiaľ sú v čase odchodu vyrovnané všetky vzniknuté pohľadávky voči študentovi a informácia o odchode bola poskytnutá jeden term vopred. Celková suma prijatých platieb k 31.08.2025 je 799 200 EUR, z toho dlhodobú časť depozitov vo výške 601 200 EUR spoločnosť eviduje medzi dlhodobými záväzkami na účte 479.

**l) Prehľad o výške záväzkov do lehoty splatnosti a po lehote splatnosti**

	Do lehoty splatnosti	Po lehote splatnosti	Spolu
Záväzky zo sociálneho fondu	16 028	0	16 028
Záväzky z nájmu	0	0	0
Ostatné dlhodobé záväzky	601 200	0	601 200
<b>Dlhodobé záväzky spolu</b>	<b>617 228</b>	<b>0</b>	<b>617 228</b>
Záväzky z obchodného styku	998 099	1 736	999 835
Záväzky voči zamestnancom	391 812	0	391 812
Zúčtovanie so Sociálnou poisťovňou a zdravotnými poisťovňami	243 789	0	243 789
Daňové záväzky	315 417	0	315 417
Ostatné záväzky	198 000	0	198 000
<b>Krátkodobé záväzky spolu</b>	<b>2 147 117</b>	<b>1 736</b>	<b>2 148 853</b>
<b>Záväzky spolu</b>	<b>2 764 345</b>	<b>1 736</b>	<b>2 766 081</b>

**m) Prehľad o výške záväzkov podľa zostatkovej doby splatnosti v členení podľa položiek súvahy**

	Stav na konci bežného účtovného obdobia	Stav na konci bezprostredne predchádzajúceho účtovného obdobia
Záväzky do lehoty splatnosti	2 147 117	1 039 619
Záväzky po lehote splatnosti	1 736	621
<b>Krátkodobé záväzky spolu</b>	<b>2 148 853</b>	<b>1 040 240</b>
Záväzky so zostatkovou dobou splatnosti 1 až 5 rokov	617 228	622 616
Záväzky so zostatkovou dobou splatnosti dlhšou ako 5 rokov	0	0
<b>Dlhodobé záväzky spolu</b>	<b>617 228</b>	<b>622 616</b>

- n) Údaje o jednotlivých druhoch rezerv, ktoré tvorí účtovná jednotka; uvádza sa stav rezerv na začiatku bežného účtovného obdobia, ich tvorba, zníženie, použitie alebo zrušenie počas bežného účtovného obdobia a zostatok rezervy na konci bežného účtovného obdobia, pričom sa uvedie predpokladaný rok použitia rezervy

Druh rezervy	Stav na začiatku bežného účtovného obdobia	Tvorba rezerv	Použitie rezerv	Zrušenie alebo zníženie rezerv	Stav na konci bežného účtovného obdobia
Rezerva na nevyčerpané dovolenky	28 633	34 757	0	28 633	34 757
<b>Zákonné rezervy spolu</b>	<b>28 633</b>	<b>34 757</b>	<b>0</b>	<b>28 633</b>	<b>34 757</b>
Ostatné rezervy	135 026	31 482	26 321	2 437	137 750
Energie	14 324	9 445	12 887	1 437	9 445
Rezerva na ročné bonusy pre zamestnancov	68 354	55 500	50 168	18 186	55 500
Rezerva na audit	26 400	0	26 400	0	0
Rezerva na daňovú previerku – daň z príjmov	8 244	10 000	8 244	0	10 000
<b>Ostatné rezervy spolu</b>	<b>252 348</b>	<b>106 427</b>	<b>124 020</b>	<b>22 060</b>	<b>212 695</b>
<b>Rezervy spolu</b>	<b>280 981</b>	<b>141 184</b>	<b>124 020</b>	<b>50 693</b>	<b>247 452</b>

Zákonné rezervy predstavujú rezervu na nevyčerpané dovolenky zamestnancov vrátane sociálneho zabezpečenia.

Ostatné rezervy tvoria najmä rezervy na nevyfakturované dodávky rôznych služieb za posledný mesiac účtovného obdobia, napríklad opravy majetku, právne služby, cloudové služby, licencie, na legalizáciu diplomov, výsadbu stromov, marketingové aktivity a podobne.

- o) Údaje o významných sumách záväzkov v nadväznosti na položky súvahy, v členení na záväzky za hlavnú nezdaňovanú činnosť a zdaňovanú činnosť

Spoločnosť nemá záväzky za zdaňovanú činnosť.

- p) Prehľad o záväzkoch zo sociálneho fondu; uvádza sa začiatkový stav, tvorba a čerpanie sociálneho fondu počas účtovného obdobia a zostatok na konci účtovného obdobia

Názov položky	2024/2025	2023/2024
<b>Začiatkový stav sociálneho fondu</b>	<b>13 016</b>	<b>10 000</b>
Tvorba sociálneho fondu na ťarchu nákladov	49 427	45 079
Tvorba sociálneho fondu zo zisku	0	0
Ostatná tvorba sociálneho fondu	0	0
<b>Tvorba sociálneho fondu spolu</b>	<b>49 427</b>	<b>45 079</b>
<b>Čerpanie sociálneho fondu</b>	<b>46 415</b>	<b>42 063</b>
<b>Konečný zostatok sociálneho fondu</b>	<b>16 028</b>	<b>13 016</b>

Záväzky zo sociálneho fondu (riadok č. 79 súvahy) predstavujú nevyčerpanú časť fondu tvoreného mesačne z hrubých miezd zamestnancov.

q) **Prehľad o významných položkách časového rozlíšenia výnosov budúcich období**

Položky výnosov budúcich období z dôvodu	Stav na konci bezprostredne predchádzajúceho účtovného obdobia	Prírastky	Úbytky	Stav na konci bežného účtovného obdobia
Školné na budúci školský rok	16 453 863	17 249 190	16 808 337	16 894 716
Ostatné	6 503	60 433	6 503	60 433
<b>Výnosy budúcich období spolu</b>	<b>16 460 366</b>	<b>17 309 623</b>	<b>16 814 840</b>	<b>16 955 149</b>

r) **Prehľad o významných položkách výnosov budúcich období v členení najmä na**

- zostatkovú hodnotu bezodplatne nadobudnutého dlhodobého majetku,
- zostatkovú hodnotu dlhodobého majetku obstaraného z dotácie,
- zostatok nepoužitej dotácie alebo grantu,
- zostatok nepoužitej časti podielu zaplatenej dane,
- zostatkovú hodnotu dlhodobého majetku obstaraného z podielu zaplatenej dane

Významné položky časového rozlíšenia (riadok č. 102 súvahy) sú uvedené v nasledujúcej tabuľke:

	Stav na konci bežného účtovného obdobia	Stav na konci bezprostredne predchádzajúceho účtovného obdobia
Výnosy budúcich období z fakturácie školného na nasledujúci školský rok	16 894 716	16 453 863
Ostatné – prijaté platby za výlety	60 433	6 503
<b>Výnosy budúcich období spolu</b>	<b>16 955 149</b>	<b>16 460 366</b>

Školné na nasledujúci školský rok 2024/2025 je fakturované vopred v sume 16 523 518 EUR. Táto suma zahŕňa školské poplatky za obdobie celého školského roka. Alikvotná časť školného sa mesačne účtuje do výnosov počas desiatich mesiacov t.j. od septembra do júna. 371 497 EUR tvoria depozity, ktoré sa do výnosov rozpúšťajú počas 4 rokov od nástupu žiaka do školy. Zvyšok tvorí suma za fakturáciu výletov vopred.

s) **Spoločnosť nemá žiadne bankové úvery, pôžičky a návratné finančné výpomoci.**

Spoločnosť na účte 231 eviduje nesplatený záväzok voči UniCredit bank z použitia kreditných kariet patriacich spoločnosti vo výške 9 941 EUR. Splátky kreditných kariet sa uskutočňujú na mesačnej báze vždy k 15. dňu v mesiaci.

t) **Informácia o záväzkoch z finančného prenájmu:**

Spoločnosť nemá žiadne záväzky z finančného prenájmu.

#### IV. INFORMÁCIE, KTORÉ DOPLŇUJÚ A VYSVETĽUJÚ POLOŽKY VÝKAZU ZISKOV A STRÁT

- a) **Prehľad tržieb za vlastné výkony a tovar s uvedením ich opisu a vyčíslením hodnoty tržieb podľa jednotlivých hlavných druhov výrobkov, služieb hlavnej činnosti a podnikateľskej činnosti účtovnej jednotky**

<b>Tržby za vlastné výkony a tovar 2024/2025</b>	<b>Hlavná - nezdaňovaná - činnosť</b>	<b>Podnikateľská - zdaňovaná - činnosť</b>
Poplatky za služby	16 808 337	23 093
Ostatné výnosy	732 049	7 440
<b>Spolu</b>	<b>17 540 386</b>	<b>30 533</b>

Ostatné výnosy z hlavnej činnosti tvoria najmä platby od študentov za výlety a kluby, ktoré škola organizuje, v celkovej výške 686 000 EUR a zadržané depozity účtované do výnosov v celkovej sume 43 200 EUR. Ide o depozity, ktoré neboli vrátené študentovi po odchode zo školy, nakoľko neboli dodržané podmienky jeho vrátenia.

Ostatné výnosy z podnikateľskej činnosti tvoria výnosy z predaja dlhodobého majetku vo výške 2 380 EUR a zvyšok z organizovania detských táborov, ktoré sa konali počas školských prázdnin v priestoroch školy.

- b) **Prehľad dotácií a grantov, ktoré účtovná jednotka prijala v priebehu bežného účtovného obdobia**

<b>Položky tržieb 2024/2025</b>	<b>Hlavná - nezdaňovaná - činnosť</b>	<b>Podnikateľská - zdaňovaná - činnosť</b>
Dotácie z rozpočtu Magistrátu hl. mesta SR	42 352	0
Dotácie z RÚŠS	127 072	
<b>Spolu</b>	<b>169 424</b>	<b>0</b>

Dotácia z rozpočtu Magistrátu hl. mesta SR Bratislava a RÚŠS v Bratislave za obdobie od septembra 2024 do augusta 2025 bola použitá na preplatenie časti prevádzkových a mzdových nákladov učiteľského personálu v materskej škole.

- c) **Opis a suma významných položiek finančných výnosov; uvádza sa aj celková suma kurzových ziskov, pričom osobitne sa uvádza hodnota kurzových ziskov účtovaná ku dňu, ku ktorému sa zostavuje účtovná závierka**

<b>Finančné výnosy 2024/2025</b>	<b>Hlavná - nezdaňovaná - činnosť</b>	<b>Podnikateľská - zdaňovaná - činnosť</b>
Kurzové zisky	2 838	0
Úroky – sporiaci účet		546 998
<b>Spolu</b>	<b>2 838</b>	<b>546 998</b>

Kurzové zisky ku dňu, ku ktorému sa zostavuje účtovná závierka, boli zaúčtované v celkovej výške 1 EUR.

**d) Opis a vyčíslenie hodnoty významných položiek nákladov, nákladov na ostatné služby, osobitných nákladov a iných ostatných nákladov**

Prehľad nákladov Spoločnosti z hospodárskej a finančnej činnosti je uvedený v nasledujúcej tabuľke:

<b>Položky nákladov 2024/2025</b>	<b>Hlavná - nezdaňovaná - činnosť</b>	<b>Podnikateľská - zdaňovaná - činnosť</b>
Spotreba materiálu	278 747	1 049
Spotreba energie	212 244	0
Mzdové náklady	5 829 335	0
Zákonné sociálne náklady	2 257 317	
Ostatné sociálne náklady	8 260	0
Opravy a údržba	127 055	0
Náklady na pracovné cesty	24 725	577
Náklady na reprezentáciu	104 297	1 086
Ostatné služby z toho:		
- Nájomné	1 586 108	0
- Školenia	17 257	0
- Licencie SW	182 212	0
- Marketingové náklady	88 740	3 643
- Náklady na IB a IGCSE medzinárodné maturitné skúšky a iné testy	102 213	0
- Poplatky za učebné osnovy pre Juilliard School	96 117	0
- Poplatky za učebné osnovy pre Massachusetts Institute of Technology	22 474	0
- Právne služby	50 029	0
- Prenájom a prevádzka kopírok	36 790	0
- Náklady spojené s výletmi žiakov	96 757	33
- Služby súvisiace s údržbou budovy a okolia	111 458	0
- Telefónne poplatky za mobilné telefóny a pevnú linku	13 253	0
- Internet	22 262	0
- Náklady na nábor zamestnancov	39 238	197
- Náklady na plávanie, korčuľovanie a gymnastiku pre žiakov	93 210	0
- Vedenie mzdového účtovníctva – externý dodávateľ	22 552	0
- Náklady na prenájom parkovacích plôch pre rodičov a zamestnancov, prenájom priestorov a osobného auta	20 785	0
- Náklady na audit	75 551	0
- Náklady na daňové poradenstvo	11 113	0
- Náklady na predplatné on-line prístupov, členské	66 742	186
- Náklady na službu cloud hosting, cyber security	38 815	0
- Náklady na bezpečnostnú službu	6 612	0
- Náklady na odvoz smetí a upratovacie služby	244 734	0
- Licenčné náklady, management fee	3 073 397	0
- Ostatné služby	20 834	2 130
Dary	0	20 099
Dane a poplatky	14 647	0
Odpísanie pohľadávky	1 925	0
Ostatné pokuty a penále	0	320
Tvorba a zúčtovanie opravných položiek	5 072	0
Manká a škody	0	430
Odpisy	247 316	0
Zostatková cena DHM		236
Ostatné náklady	607 383	13 630
<b>Náklady spolu</b>	<b>15 857 576</b>	<b>43 616</b>

Účtovná jednotka v bežnom období eviduje spotrebovaný materiál z hlavnej činnosti najmä na materiál použitý v súvislosti s vyučovacím procesom v sume 161 488 EUR, spotreba materiálu v celkovej sume 19 400 EUR predstavuje nákupy výpočtovej techniky, 9 184 EUR tvorí spotreba materiálu pre marketingové účely, 25 930 EUR je spotreba čistiacich prostriedkov a 43 115 EUR spoločnosť vynaložila na bežnú údržbu budov a školského dvora. Zvyšok tvorí spotreba pohonných hmôt (4 756 EUR), spotrebný materiál na prevádzku ošetrovne (1 562 EUR), spotreba kancelárskych potrieb ( 5 005 EUR), ročenky ( 2 565 EUR ) a ostatné, jednotlivo nemateriálne nákupy ( 5 742 EUR ).

Mzdové náklady a zákonné sociálne náklady na hlavnú činnosť účtovnej jednotky zahŕňajú náklady na mzdy a odvody učiteľov (syntetické účty 521, 524, 527 vrátane tvorby sociálneho fondu), riadiacich pracovníkov, administratívnych pracovníkov a pracovníkov údržby.

Mesačné nájomné vo výške 132 175,65 EUR, je fakturované zriaďovateľom mesačne na základe Dodatku k zmluve o podnájme nebytových priestorov a pozemkov zo dňa 30.1.2025.

Ostatné služby tvoria náklady na prenájom stojanov na vodu a pitných fontán, náklady na poštovné, na školenia BOZP, na brokerské služby, správu aplikácie cafeteria benefits a iné individuálne nemateriálne služby.

Ostatné náklady v celkovej sume 607 383 EUR tvoria najmä náklady na výlety študentov a mimoškolské aktivity v sume 570 039 EUR, poistenie v celkovej sume 24 029 EUR, bankové poplatky v sume 7 166 EUR a kurzové straty v sume 6 129 EUR.

Náklady z podnikateľskej činnosti sú opísané v časti f).

- e) **Opis a suma významných položiek finančných nákladov; uvádza sa aj celková suma kurzových strát, pričom osobitne sa uvádza hodnota kurzových strát účtovaná ku dňu, ku ktorému sa zostavuje účtovná závierka**

<b>Položky nákladov 2024/2025</b>	<b>Hlavná - nezdaňovaná - činnosť</b>	<b>Podnikateľská - zdaňovaná - činnosť</b>
Bankové poplatky	7 166	0
Bankové úroky	0	0
Kurzové straty	6 129	0
<b>Spolu</b>	<b>13 295</b>	<b>0</b>

f) **Výsledok hospodárenia zo zdaňovanej činnosti**

Výsledok hospodárenia zo zdaňovanej činnosti je tvorený nasledovnými výnosmi a nákladmi:

	Bežné účtovné obdobie	Bezprostredne predchádzajúce účtovné obdobie
Ostatné výnosy	30 533	44 161
Úroky – sporiaci účet	546 998	668 608
Iné ostatné náklady	-43 616	-45 402
Daň z príjmov	-108 914	-130 695
<b>Výsledok hospodárenia celkom po zdanení</b>	<b>425 001</b>	<b>536 672</b>

Ostatné výnosy tvoria výnosy z predaja dlhodobého hmotného majetku ( 2 380 EUR ) a prijatej náhrady za zničený dlhodobý majetok ( 460 EUR ), z organizovania detských táborov, ktoré sa konali počas školských prázdnin v priestoroch školy ( 4 600 EUR ) a z provízie za sprostredkovanie služieb ( 23 093 EUR )

Iné ostatné náklady tvoria najmä náklady na dar v celkovej výške 20 000 EUR Spojenej škole podľa Zmluvy o prenájme a náklad vo výške 4 000 EUR, ktorý súvisí s organizovaním detských táborov počas školských prázdnin. Zvyšok tvoria náklady v celkovej sume 19 616 EUR, ktoré majú jednotlivu nemateriálny charakter.

Daň z príjmov tvorí vypočítaná daň z príjmov za sledované účtovné obdobie a zrážková daň z úrokov.

g) **Prehľad o dani z príjmov z podnikateľskej činnosti za bežné účtovné obdobie:**

Názov položky 2024/2025	Bežné účtovné obdobie			Bezprostredne predchádzajúce účtovné obdobie		
	Základ dane	Daň	Daň v %	Základ dane	Daň	Daň v %
Výsledok hospodárenia zo zdaňovanej činnosti pred zdanením, z toho:						
teoretická daň	-13 083	-2 747	21	-1 241	-261	21
Daňovo neuznané náklady zo zdaňovanej činnosti	39 197	8 231		24 868	5 222	
Výnosy zo zdaňovanej činnosti nepodliehajúce dani	-2 380	-500		-6 200	-1 302	
Zrážková daň	546 998	103 930	19	668 608	127 036	19
<b>Spolu</b>	<b>570 732</b>	<b>108 914</b>		<b>686 035</b>	<b>130 695</b>	
Splatná daň z príjmov		108 914			130 695	
Odložená daň z príjmov		0			0	
Daň z úrokov na bankových účtoch		0			0	
<b>Celková daň z príjmov</b>		<b>108 914</b>			<b>130 695</b>	

**h) V účtovnej jednotke, ktorá má povinnosť overenia účtovnej závierky audítorom, sa uvedie vymedzenie a suma nákladov za účtovné obdobie v členení na náklady za**

- a) overenie účtovnej závierky,
- b) uisťovacie audítorské služby s výnimkou overenia účtovnej závierky,
- c) súvisiace audítorské služby,
- d) daňové poradenstvo,
- e) ostatné neaudítorské služby.

<b>Jednotlivé druhy nákladov za</b>	<b>Suma</b>
overenie účtovnej závierky	2 338
uisťovacie audítorské služby s výnimkou overenia účtovnej závierky	73 212
súvisiace audítorské služby	0
daňové poradenstvo	11 113
ostatné neaudítorské služby	0
<b>Spolu</b>	<b>86 663</b>

## V. OPIS ÚDAJOV NA PODSÚVAHOVÝCH ÚČTOCH

**a) Významné položky prenajatého majetku, majetku prijatého do úschovy, odpísané pohľadávky a prípadné ďalšie položky.**

Spoločnosť v účtovnom období 2024/2025 neprenajímala majetok tretím stranám, neevidovala majetok prijatý do úschovy a prípadné ďalšie položky.

## VI. ĎALŠIE INFORMÁCIE

**a) Opis a hodnota iných aktív, ktorými sa rozumie možný majetok, ktorý vznikol v dôsledku minulých udalostí a ktorého existencia alebo vlastníctvo závisí od toho, či nastane alebo nenastane jedna alebo viac neistých udalostí v budúcnosti, ktorých vznik nezávisí od účtovnej jednotky; týmito inými aktívami sú napríklad práva zo servisných zmlúv, poisťných zmlúv, koncesionárskych zmlúv, licenčných zmlúv, práva z investovania prostriedkov získaných oslobodením od dane z príjmov.**

Spoločnosť v účtovnom období 2024/2025 neúčtovala o iných aktívach.

**b) Opis a hodnota iných pasív vyplývajúcich zo súdnych rozhodnutí, z poskytnutých záruk, zo všeobecne záväzných právnych predpisov, z ručenia podľa jednotlivých druhov ručenia; takýmito inými pasívami sú:**

- a) možná povinnosť, ktorá vznikla ako dôsledok minulej udalosti a ktorej existencia závisí od toho, či nastane alebo nenastane jedna alebo viac neistých udalostí v budúcnosti, ktorých vznik nezávisí od účtovnej jednotky, alebo
- b) povinnosť, ktorá vznikla ako dôsledok minulej udalosti, ale ktorá sa nevykazuje v súvahe, pretože nie je pravdepodobné, že na splnenie tejto povinnosti bude potrebný úbytok ekonomických úžitkov, alebo výška tejto povinnosti sa nedá spoľahlivo oceniť.

Spoločnosť v účtovnom období 2024/2025 neúčtovala o iných pasívach.

**c) Opis významných položiek ostatných finančných povinností, ktoré sa nesledujú v účtovníctve a neuvádzajú sa v súvahe; pri každej položke sa uvádza jej opis, výška a údaj, či sa týka spriaznených osôb, a to:**

- a) povinnosť z devízových termínovaných obchodov a iných finančných derivátov,

- b) povinnosť z opčných obchodov,
- c) zákonná povinnosť alebo zmluvná povinnosť odobrať určité produkty alebo služby, napríklad z dodávateľských alebo odberateľských zmlúv,
- d) povinnosť z leasingových, nájomných, servisných, poisťných, koncesionárskych, licenčných zmlúv a podobných zmlúv,
- e) iné povinnosti.

Zmluva o podnájme nebytových priestorov a pozemkov so zriaďovateľom je platná do apríla roku 2039 a výška ročných nákladov je podľa aktuálnej zmluvy 1 586 108 EUR (bod d).

Spoločnosť nemá žiadne ďalšie budúce možné záväzky, ktoré sa nevykazujú v súvahe. Spoločnosť nemá ostatné finančné práva alebo povinnosti, ktoré sa nesledujú v účtovníctve a neuvádzajú sa v súvahe.

**d) Prehľad nehnuteľných kultúrnych pamiatok, ktoré sú v správe alebo vo vlastníctve účtovnej jednotky**

Spoločnosť v účtovnom období 2024/2025 neúčtovala o nehnuteľných kultúrnych pamiatkach.

**e) Transakcie medzi Spoločnosťou a spriaznenými osobami**

Transakcie so spriaznenými osobami sú uvedené v nasledujúcej tabuľke:

	Bežné účtovné obdobie	Bezprostredne predchádzajúce účtovné obdobie
British International School Bratislava s.r.o, zriaďovateľ- nájomné	-1 586 108	-1 579 613
British International School Bratislava s.r.o, zriaďovateľ- služby	-11 948	0
Nord Anglia Education Limited- fakturácia za služby v súlade so Zmluvou o poskytnutí služieb v rámci NAE	-570 642	-140 796
Nord Anglia Education Limited-licenčné náklady	-2 567 975	-2 056 242
Iné školy v skupine-služby	-10 908	0
Iné školy v skupine-výnos	700	
British International School Bratislava s.r.o, zriaďovateľ- iné pohľadávky	5 231 575	5 231 575
British International School Bratislava s.r.o, zriaďovateľ- záväzok	-40 834	0
Nord Anglia Education Limited-záväzok z fakturácie za služby v súlade so Zmluvou o poskytnutí služieb v rámci NAE	-653 198	0
British International School Bratislava s.r.o. – pohľadávka poskytnutá záloha na nájomné 2024/25	0	200 000

Členovia štatutárnych orgánov Spoločnosti nepoberali za svoju činnosť v týchto orgánoch v sledovanom účtovnom období žiadnu odmenu.

**f) Informácie o významných skutočnostiach, ktoré nastali medzi dňom, ku ktorému sa zostavuje účtovná závierka a dňom jej zostavenia**

Spoločnosť k dnešnému dňu prehodnotila všetky dostupné informácie, ktorých výsledkom je, že Spoločnosť by mala dokázať aj naďalej fungovať na trhu. Po 31. auguste 2025 do dňa zostavenia účtovnej závierky nenastali iné ďalšie udalosti, ktoré by si vyžadovali zverejnenie alebo vykázanie v účtovnej závierke za rok 2024/25.