

**Poznámky ku Konsolidovanej účtovnej závierke  
spoločnosti **KLINICKÁ BIOCHÉMIA s.r.o.**  
zostavené podľa IAS/IFRS  
za obdobie od 1.1.2024 do 31.12.2024**

## A. INFORMÁCIE O ÚČTOVNEJ JEDNOTKE

### a) Obchodné meno a sídlo spoločnosti – účtovnej jednotky:

KLINICKÁ BIOCHÉMIA s.r.o. so sídlom V. Spanyola 47A, 010 01 Žilina (ďalej aj len "Spoločnosť").

### b) Právna forma účtovnej jednotky:

Spoločnosť KLINICKÁ BIOCHÉMIA s.r.o. (ďalej aj "Spoločnosť konsolidujúca") bola založená spoločenskou zmluvou ako spoločnosť s ručením obmedzeným dňa 14.06.2002 a zapísaná do obchodného registra Okresného súdu Žilina dňa 09.07.2002. Je zapísaná do obchodného registra Okresného súdu Žilina Oddiel: Sro, Vložka číslo:13684/L ako spoločnosť s ručením obmedzeným. Identifikačné číslo spoločnosti: 36 406 554.

### c) Krajina, v ktorej je účtovná jednotka zaregistrovaná:

Slovenská republika.

### d) Predmet činnosti účtovnej jednotky a jej hlavné aktivity:

- Prevádzkovanie zdravotníckych zariadení - spoločných vyšetrovacích a liečebných zložiek v odboroch: klinická biochémia, hematológia a transfuziológia, klinická mikrobiológia, klinická imunológia a alergológia
- poskytovanie zdravotnej starostlivosti v neštátnom zdravotníckom zariadení, samostatnom zariadení spoločných vyšetrovacích a liečebných zložiek v odbore klinická biochémia
- podnikanie v oblasti nakladania s nebezpečným odpadom
- Výskum a vývoj v oblasti prírodných vied
- Vykonávanie mimoškolskej vzdelávacej činnosti

### e) Informácie o materskej spoločnosti:

## Informácie o orgánoch účtovnej jednotky

### Štatutárny orgán – konatelia:

Ing. Silvia Reváková  
Hany Meličkovej 2986/2  
Bratislava 841 05  
Vznik funkcie: 01.07.2015

### Spôsob konania :

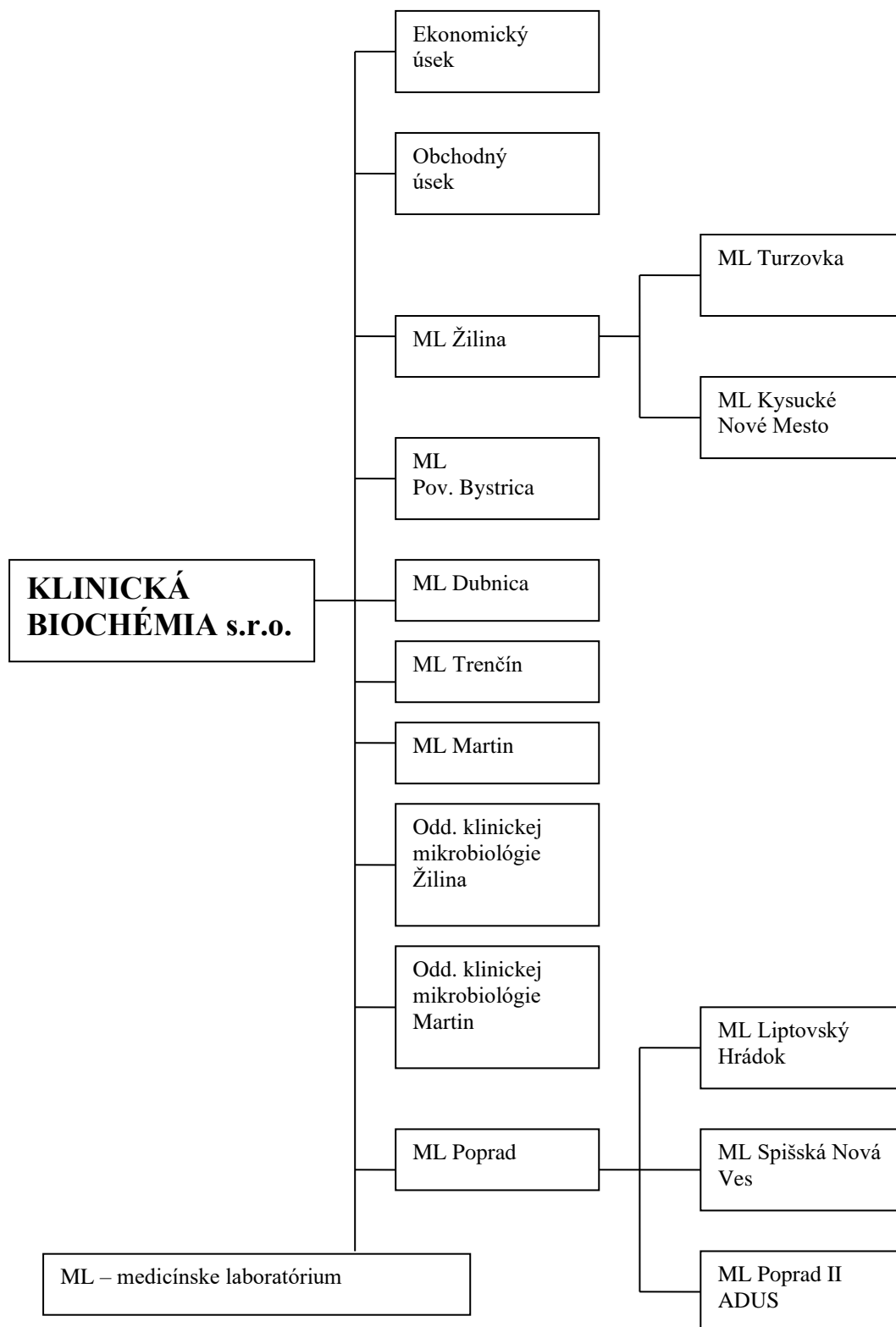
Spoločnosť zastupujú a za ňu podpisujú konatelia, každý z nich samostatne.

## Informácia o spoločníkoch účtovnej jednotky

Štruktúra spoločníkov Spoločnosti k 31.12.2024 bola nasledovná:

|                       | Podiel na základnom imaní |               | Hlasovacie práva |
|-----------------------|---------------------------|---------------|------------------|
|                       | EUR                       | %             | %                |
| LABCENTRUM LC LIMITED | 996,00                    | 10,00         | 10,00            |
| MUDr. Vladimír Ježík  | 8 964,00                  | 90,00         | 90,00            |
| <b>celkom</b>         | <b>9 960,00</b>           | <b>100,00</b> | <b>100,00</b>    |

**Organizačná štruktúra spoločnosti:**



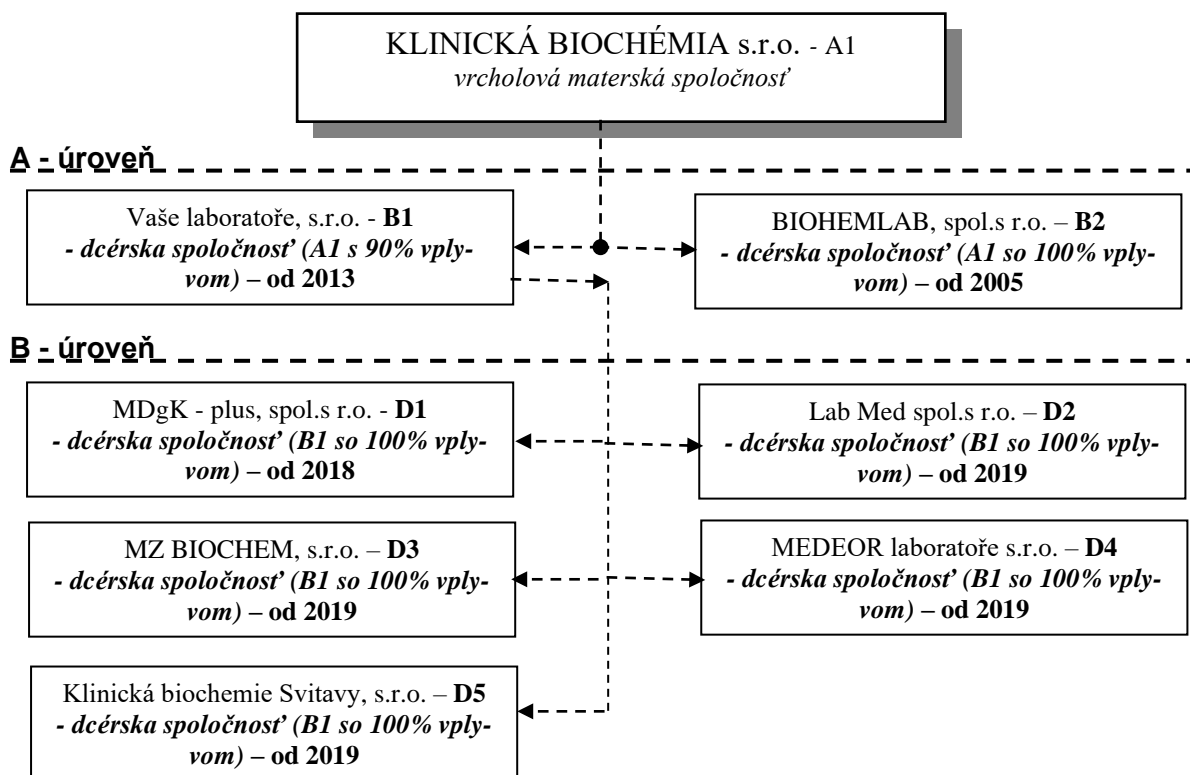
V priebehu účtovného obdobia nedošlo k žiadnym zmenám v štatutárnom orgáne.

**f) Obchodné meno a sídlo spoločností v konsolidačnom celku (Skupine):**

KLINICKÁ BIOCHÉMIA s.r.o. ako **materská spoločnosť – konsolidujúca účtovná jednotka** (ďalej aj len Spoločnosť a ÚJ miesto "účtovnej jednotky") - zahrnuje do svojho konsolidačného celku spoločnosti nižšie uvedené z titulu presadzovania rozhodujúceho a podstatného vplyvu v dcérskych a pridružených podnikoch.

Spoločnosť nie zahrňovaná do konsolidovanej účtovnej zvierky inej spoločnosti. Konsolidovaný celok (grafické – schematické znázornenie)

**Grafické znázornenie zaradených ÚJ do Skupiny (KC) KLINICKÁ BIOCHÉMIA s.r.o. od roku 2020**



**Poznámky:**

Podiel v MDgK - plus, spol.s r.o – D1 nadobúdala jej materská spoločnosť Vaše laboratoře, s.r.o. – B1 postupne od roku 2016 kedy mala 75% podiel a zostávajúcich 25% dokúpila dňa v roku 2018, pričom v 01/2017 doplatila ešte nadobúdaciú cenu.

IMALAB s.r.o. ako zanikajúca spoločnosť sa zlúčila so svojou materskou spoločnosťou Vaše laboratoře, s.r.o. – B1 od roku 2019, kde podiel bol 90% na ZI (základom imania) a tým vťahla pod vplyv dcérskej spoločnosti Lab Med spol. s r.o. – D2, MZ BIOCHEM, s.r.o. – D3 a MEDEOR laboratoře s.r.o. – D4.

Klinická biochemie Svitavy, s.r.o. – D5: Od roku 2019 jej materská spoločnosť Vaše laboratoře, s.r.o. – B1 nadobudla podiel 100% na ZI a majetok sa prevzal vkladom obchodného závodu (podniku) od MUDr. Josefa Čápa. Aktuálne platný názov spoločnosti je od 7.5.2020.

**Údaje o podnikoch zahrňovaných do konsolidovaného celku:**

**a) dcérske účtovné jednotky:**

- ◆ Vaše laboratoře, s.r.o. – B1, U Lomu 638, 760 01 Zlín, IČO: 60754524, s výškou ZI (základného imania) 2.000 tis. Kč, teda 74.047 EUR, kde podiel konsolidujúcej materskej spoločnosti od 12.11.2013 je 90% na ZI, t.j. 1.800 tis. Kč, teda 66.642 EUR čo sa zhoduje aj s uplatňovanými hlasovacími právami - materská spoločnosť A1 je ovládajúca osoba v B1
- ◆ BIOHEMLAB, spol.s r.o. – B2, Prieložek 1, 036 01 Martin, IČO: 36397091, s výškou ZI 6.639 EUR, kde podiel konsolidujúcej materskej spoločnosti od 6.12.2005 je 100% na ZI, čo sa zhoduje aj s uplatňovanými hlasovacími právami - materská spoločnosť A1 je ovládajúca osoba v B2

- ◆ MDgK - plus, spol.s r.o. – D1, Havránkova 49/66, 619 00 Brno - Dolní Heršpice, IČO: 47910038, dcéra spoločnosti Vaše laboratoře, s.r.o. – B1, s výškou ZI 100 tis. Kč, teda 2.875 EUR v historickom kurze, kde podiel priamej materskej spoločnosti od 1.10.2018 je 100% na ZI, čo predstavuje 90% uplatňovaných hlasovacích práv konsolidujúcej materskej spoločnosti A1 a B1 je ovládajúca osoba v D1 (B1 postupne nadobúdala 75% roku 2016, doplatok v 01/2017 a roku 2018 sa dokúpilo 25%)
- ◆ Lab Med spol.s r.o. – D2, U pošty 402/14, 625 00 Brno – Starý Lískovec, IČO: 25583379, dcéra spoločnosti Vaše laboratoře, s.r.o. – B1, s výškou ZI 100 tis. Kč, teda 2.772 EUR v historickom kurze, kde podiel priamej materskej spoločnosti od roku 2019 je 100% na ZI, čo predstavuje 90% uplatňovaných hlasovacích práv konsolidujúcej materskej spoločnosti A1 a B1 je ovládajúca osoba v D2 (spoločnosť IMALAB s.r.o. nadobudla 100% roku 2016, pričom v roku 2019 došlo k zlúčeniu s B1, kedy B1 prevzala kontrolu aj nad touto dcérskou spoločnosťou D2 zaniknutej spoločnosti IMALAB s.r.o.)
- ◆ MZ BIOCHEM, s.r.o. – D3, U Lomu 638, 760 01 Zlín, IČO: 46973192, dcéra spoločnosti Vaše laboratoře, s.r.o. – B1, s výškou ZI 100 tis. Kč, teda 2.906 EUR v historickom kurze, kde podiel priamej materskej spoločnosti od 1.1.2019 je 100% na ZI, čo predstavuje 90% uplatňovaných hlasovacích práv konsolidujúcej materskej spoločnosti A1 a B1 je ovládajúca osoba v D3 (spoločnosť IMALAB s.r.o. nadobudla 80% 29.3.2012 a zvyšok 20% dňa 1.7.2014, pričom dňa 1.1.2019 došlo k zlúčeniu s B1, kedy B1 prevzala kontrolu aj nad touto dcérskou spoločnosťou D3 zaniknutej spoločnosti IMALAB s.r.o.)
- ◆ MEDEOR laboratoře s.r.o.– D4, nám. Přerovského povstání 2803/1, 750 02 Přerov I - Město, IČO: 47151374, dcéra spoločnosti Vaše laboratoře, s.r.o. – B1, s výškou ZI 50 tis. Kč, teda 1.363 EUR v historickom kurze, kde podiel priamej materskej spoločnosti od 1.1.2019 je 100% na ZI, čo predstavuje 90% uplatňovaných hlasovacích práv konsolidujúcej materskej spoločnosti A1 a B1 je ovládajúca osoba v D4 (spoločnosť IMALAB s.r.o. nadobudla 100% 29.6.2016, pričom dňa 1.1.2019 došlo k zlúčeniu s B1, kedy B1 prevzala kontrolu aj nad touto dcérskou spoločnosťou D4 zaniknutej spoločnosti IMALAB s.r.o.)
- ◆ Klinická biochemie Svitavy, s.r.o.– D5, Nádražní 1285/7, 568 02 Svitavy, IČO: 07451881, dcéra spoločnosti Vaše laboratoře, s.r.o. – B1, s výškou ZI 12.701 tis. Kč, teda 493.205 EUR v historickom kurze, kde podiel priamej materskej spoločnosti od 21.2.2019 je 100% na ZI, čo predstavuje 90% uplatňovaných hlasovacích práv konsolidujúcej materskej spoločnosti A1 a B1 je ovládajúca osoba v D5 (dňa 14.12.2018 bol vložený vklad MUDr. Josefom Čápom formou vkladu obchodného závodu (podniku) na základe znaleckého posudku z 17.10.2018 v hodnote 12.700 tis. Kč, o čo sa aj zvýšilo ZI z pôvodných 1 tis. Kč)

*b) spoločné účtovné jednotky:* nie sú žiadne zahrňované

*c) pridružené účtovné jednotky:* nie sú žiadne zahrňované

*d) nezahrňované účtovné jednotky:* nie sú žiadne

**g) Priemerný počet zamestnancov v konsolidovanom celku:**

|  | <b>2023</b>              | <b>2024</b> |
|--|--------------------------|-------------|
| - v konsol. ÚJ (KLINICKÁ BIOCHÉMIA s.r.o.) – A1:               | 212 (z toho 7 vedúci)    | 211/7       |
| - v dcérska ÚJ (Vaše laboratoře, s.r.o.) – B1:                 | 120 (z toho 0 vedúci)    | 118/0       |
| - v dcéra ÚJ (BIOHEMLAB spol.s r.o.) – B2:                     | 0 (z toho 0 vedúci)      | 0/0         |
| - v dcéra ÚJ (MDgK - plus spol.s r.o.) - D1 pod B1:            | 26 (z toho 0 vedúci)     | 28/0        |
| - v dcéra ÚJ (Lab Med spol.s r.o.) – D2 pod B1:                | 13 (z toho 1 vedúci)     | 17/1        |
| - v dcéra ÚJ (MZ BIOCHEM, s.r.o.) – D3 pod B1:                 | 17 (z toho 1 vedúci)     | 19/1        |
| - v dcéra ÚJ (MEDEOR laboratoře s.r.o.) – D4 pod B1:           | 10 (z toho 2 vedúci)     | 10/2        |
| - v dcéra ÚJ (Klinická biochemie Svitavy, s.r.o.) – D5 pod B1: | 6 (z toho 1 vedúci)      | 6/1         |
| - celkom v konsolidačnom celku:                                | 404 (z toho 12 vedúcich) | 409/12      |

**h) Deň schválenia konsolidovanej účtovnej závierky za predchádzajúce obdobie:**

Za predchádzajúce účtovné obdobie roku 2023 bola schválená konsolidovaná účtovná závierka dňa 18.12.2024 (za r. 2022 dňa 22.12.2023).

**i) Deň zostavenia individuálnych účtovných závierok (rozdiely oproti požiadavkám Skupiny):**

Všetky ÚJ zahrňované do konsolidačného celku zostavili svoje individuálne účtovné závierky k dátumu 31.12.2022, k 31.12.2023 a k 31.12.2024.

**B. DÔLEŽITÉ ÚČTOVNÉ PRAVIDLÁ V SKUPINE**

**a) Vyhlásenie o súlade s predpismi pri konsolidovanej účtovnej závierke:**

Táto konsolidovaná účtovná závierka je zostavená po prvýkrát od 1.1.2020 v súlade s Medzinárodnými štandardami účtovného výkazníctva (IFRS) a v súlade s Medzinárodnými účtovnými štandardami (IAS), ktoré obsahujú štandardy a interpretácie schválené Radou pre Medzinárodné účtovné štandardy (IASB) a Komisiou pre interpretáciu Medzinárodných štandardov pre finančné vykazovanie (IFRIC) a ktoré boli prijaté Európskou úniou (EU) k dátumu zostavenia konsolidovanej účtovnej závierky.

**b) Východiská zostavenia konsolidovanej účtovnej závierky:**

Spoločnosť vedie svoje účtovníctvo a zostavuje nekonsolidovanú (individuálnu, separátne) účtovnú závierku v súlade s účtovnými zásadami a požiadavkami podľa slovenského Zákona o účtovníctve. Niektoré z týchto zásad sa odlišujú od IFRS.

Skupina zostavuje konsolidovanú účtovnú závierku na základe použitia historických cien, po úpravách, ktoré si vyžaduje uplatnenie IFRS.

Konsolidovaná účtovná závierka je zostavená za predpokladu nepretržitého pokračovania činnosti.

Účtovným obdobím je kalendárny rok. Údaje v konsolidovanej účtovnej závierke sú vykázané v mene EUR (celé EUR, Eur, €).

*V ďalšom texte sú uvedené základné účtovné zásady.*

**c) Mena prezentácie konsolidovanej účtovnej závierky:**

Na základe ekonomickej povahy zásadných udalostí a okolností bola za funkčnú menu materskej spoločnosti a menu prezentácie Skupiny stanovené Euro (celé EUR, €).

**d) Odhady vedenia pri zostavení konsolidovanej účtovnej závierky podľa IFRS/IAS:**

Príprava a zostavenie účtovnej závierky v súlade s IFRS si vyžaduje použitie odhadov a predpokladov, ktoré ovplyvňujú vykazované hodnoty majetku a záväzkov k dátumu zostavenia účtovnej závierky ako i vykazované hodnoty výnosov a nákladov v priebehu obdobia, za ktoré je účtovná závierka zostavená, vrátane ich súvisiaceho zverejnenia. I keď tieto odhady robí vedenie Spoločnosti a Skupiny podľa svojich najlepších znalostí aktuálnych udalostí a okolností, skutočné výsledky sa v konečnom dôsledku môžu od týchto odhadov líšiť.

Porovnateľné údaje zahraničných spoločností zahrňovaných do konsolidovaného celku (Skupiny), boli v konsolidovanej účtovnej závierke prepočítané na menu prezentácie spôsobom uplatneným pri prepočte konsolidovanej účtovnej závierky na menu prezentácie (viď nižšie ad o) Vykazovanie cudzej meny pri zostavení konsolidovanej účtovnej závierky).

**e) Členenie – krátkodobosť a dlhodobosť položiek v konsolidovanej účtovnej závierke:**

Podľa svojich činností Skupina zverejňuje krátkodobé a dlhodobé aktíva a záväzky ako samostatné časti priamo v konsolidovanom výkaze o finančnej situácii (v súvahe).

Aktíva a záväzky sú vykazované podľa svojej likvidity. Krátkodobé aktíva zahŕňajú peňažné ekvivalenty, zásoby, obchodné pohľadávky a pôžičky, splatné daňové pohľadávky a ostatné krátkodobé aktíva, kde je predpoklad, že budú realizované do 12 mesiacov od dátumu zostavenia konsolidovaného výkazu o finančnej situácii. Ostatné aktíva sú klasifikované ako dlhodobé.

Záväzky sú vykázané ako krátkodobé pokiaľ budú vyrovnané do 12 mesiacov od dátumu zostavenia konsolidovaného výkazu o finančnej situácii. Všetky ostatné záväzky sú klasifikované ako dlhodobé.

**f) Základ konsolidácie pri zostavení konsolidovanej účtovnej závierky podľa IFRS:**

Konsolidovaná účtovná závierka obsahuje účtovné závierky spoločností a subjektov, ktoré ovláda, resp. kontroluje (dcérske spoločnosti, spoločné a pridružené spoločnosti).

Spoločnosť kontroluje tie jednotky, v ktorých má právo riadiť finančnú a prevádzkovú politiku subjektu tak, aby z ich činností získavala úžitky. Skupinou kontrolované jednotky predstavujú dcérske spoločnosti.

Spoločným podnikom je zmluvné dojednanie, v ktorom strany, ktoré spolu ovládajú toto dojednanie, majú práva na čisté aktíva tohto dojednania. Spolu ovládanie je zmluvne dohodnuté zdieľanie kontroly nad dojednaním, ktoré existuje, keď rozhodnutie o relevantných činnostiach vyžadujú jednomyselný súhlas strán, ktoré zdieľajú kontrolu.

Pridruženým podnikom je subjekt, v ktorom má Skupina podstatný vplyv a ktorý nie je ani dcérskou spoločnosťou a nepredstavuje podiel v spoločnom podniku. Podstatný vplyv znamená právomoc podieľať sa na rozhodovaní o finančných a prevádzkových zámeroch subjektu, do ktorého bola vložená investícia, ale nie je to ovládanie ani spolu ovládanie týchto zámerov.

Takto zostavená skupina z materskej spoločnosti, dcérske spoločnosti a pridružených spoločností, predstavuje konsolidačný celok, alebo inak povedané *Skupinu*.

Účtovné závierky dcérske spoločnosti a pridružených spoločností sa podľa potreby upravili, aby sa ich účtovné zásady zosúladiť so zásadami, ktoré si stanovila Skupina.

Všetky transakcie, zostavy majetku a záväzkov, ako i výnosy a náklady v rámci konsolidačného celku, vrátane nerealizovaných ziskov a strát, sa pri konsolidácii eliminovali, teda vylúčili, okrem prípadov, kedy straty indikovali znehodnotenie majetku, ktorého sa týkali.

**g) Podnikové kombinácie a dcérske spoločnosti pri zostavení účtovnej závierky podľa IFRS:**

V tejto konsolidovanej účtovnej závierke sa uplatňuje štandard IFRS 3 pri účtovaní podnikových kombinácií, ktoré sa uskutočnili po 1.1.2018 a neskôr. Podľa tohto štandardu sa nadobudnutie dcérskej spoločnosti účtuje akvizíčnou metódou. Nadobúdacía cena (náklady podnikovej kombinácie) sa určí ako suma reálnych hodnôt poskytnutých aktív, prevzatých alebo vzniknutých záväzkov a nadobúdateľom emitovaných nástrojov vlastného imania výmenou za kontrolu nad nadobúdanou spoločnosťou, plus všetky náklady priamo súvisiace s príslušnou podnikovou kombináciou, pričom tieto reálne hodnoty sú určené k dátumu nadobudnutia.

Identifikovateľné aktíva, záväzky a podmienené záväzky nadobudnutej spoločnosti, ktoré spĺňajú podmienky vykazovania podľa IFRS 3, sa vykazujú v reálnej hodnote k dátumu akvizície, okrem dlhodobého majetku (alebo skupiny aktív a záväzkov určených na predaj) určeného na predaj podľa IFRS 5 „Aktíva držané k predaju a ukončené činnosti“, ktorý sa vyказuje a oceňuje v reálnej hodnote zníženej o náklady na predaj. Štandard IFRS 1 umožňuje uplatniť výnimku pre konsolidácie spred r.2018, ktoré boli prevzaté v účtovnom ocenení.

Podiel nekontrolných vlastníkov sa prvotne oceňuje ako podiel na reálnej hodnote čistých vykázaných aktív nadobúdanej spoločnosti. Nekontrolné podiely na vlastnom imaní konsolidovaných dcérskych spoločností sa vykazujú oddelene od podielov skupiny na vlastnom imaní. Nekontrolné podiely k dátumu následnej konsolidácie sa určia ako podiel menšinových vlastníkov na čistej reálnej hodnote aktív a záväzkov ku dňu následnej konsolidácie.

Goodwill: čiastka, o ktorú náklady na podnikovú kombináciu prevyšuje podiel nadobúdateľa na čistej reálnej hodnote nadobudnutých aktív. Vykazuje sa ako aktívum, neodpisuje sa, ale sa pravidelne testuje na zníženie hodnoty.

Zisk z výhodnej kúpy (negatívny goodwill): čiastka, o ktorú podiel nadobúdateľa na čistej reálnej hodnote nadobudnutých aktív prevyšuje náklady na podnikovú kombináciu. Negatívny goodwill sa zachytí v okamihu akvizície ako jednorazový výnos.

#### **h) Spoločné dohody v konsolidovanej účtovnej závierke podľa IFRS:**

Dohoda je pod spoločnou kontrolou ak rozhodnutia o jej významných aktivitách vyžadujú jednohlasný súhlas strán, ktoré ju spoločne kontrolujú. Spoločná dohoda sa delí na dva druhy: Spoločné prevádzky a Spoločné podniky. Pri stanovení o aký druh spoločnej dohody ide, je potrebné vziať do úvahy práva a záväzky zmluvných strán vyplývajúce z dohody v rámci bežnej obchodnej činnosti.

Spoločná dohoda sa klasifikuje ako spoločná prevádzka ak má Spoločnosť práva k majetku a zodpovednosť za záväzky vyplývajúce z tejto dohody. O podiele Spoločnosti na spoločnej prevádzke sa účtuje vo výške jej prislúchajúceho podielu na aktívach, záväzkoch, výnosoch a nákladoch zo zmluvnej dohody a vykazuje sa v jednotlivých riadkoch konsolidovanej účtovnej závierke spoločne s podobnými položkami.

Keď Skupina vkladá alebo predáva aktíva spoločnej prevádzky, na základe podstaty transakcie sa zisk alebo strata z tejto transakcie účtuje len do výšky podielu iných strán na tejto prevádzke. Keď Skupina kúpila majetok od spoločnej prevádzky, Skupina nevykáže svoj podiel na zisku zo spoločnej prevádzky z takejto transakcie až pokiaľ nepredá tento majetok nezávislej strane.

Spoločná dohoda sa klasifikuje ako spoločný podnik pokiaľ má Spoločnosť práva k čistým aktívam tejto dohody. Investície Skupiny do spoločných podnikov sa účtujú ekvivalenčnou metódou. Investície do spoločného podniku sa prvotne vykazujú v obstarávacej cene a následne upravujú o následné zmeny v podiele Skupiny na čistom majetku spoločného podniku. Podiel Skupiny na zisku alebo strate zo spoločného podniku sa vykazuje v samostatnom riadku konsolidovaného výkazu komplexného výsledku. Zisky a straty vyplývajúce z transakcií medzi Skupinou a spoločným podnikom sú eliminované do výšky podielu v tomto podniku.

#### **i) Podiely v pridružených spoločnostiach v konsolid.účtovnej závierke podľa IFRS:**

Investície Skupiny do pridružených spoločností sa účtujú ekvivalenčnou metódou. Pri ekvivalenčnej metóde sa Podiel v pridruženej spoločnosti zaúčtuje do výkazu finančnej pozície v obstarávacej cene upravenej o následné zmeny v podiele Skupiny na čistom majetku pridruženej spoločnosti.

Goodwill súvisiaci s pridruženou spoločnosťou sa vykáže v účtovnej hodnote podielu a neodpisuje sa. Zisk alebo strata za účtovné obdobie zahŕňa podiel na prevádzkových výsledkoch pridruženej spoločnosti. Ak nastala zmena vykázaná priamo vo vlastnom imaní pridruženej spoločnosti, Skupina zaúčtuje svoj podiel na takejto zmene, a v prípade potreby ho vykáže do konsolidovaného výkazu zmien vo vlastnom imaní. Zisky a straty z transakcií medzi Skupinou a pridruženou spoločnosťou sa eliminujú v rozsahu podielu Skupiny v pridruženej spoločnosti.

Pridružená spoločnosť zostavuje svoje účtovné závierky k rovnakému dátumu ako Skupina a účtovné zásady pridruženej spoločnosti sú identické s účtovnými zásadami, ktoré používa Skupina pre podobné transakcie a iné udalosti za podobných okolností.

Pri pridružených spoločnostiach sa posudzuje, či existujú objektívne dôkazy zníženia hodnoty podielu. Ak existujú takéto dôkazy zníženia hodnoty, na zistenie výšky straty zo zníženia hodnoty, ktorú treba vykázať, sa použije realizovateľná hodnota investície. Ak nastali straty v minulých účtovných obdobiach, posúdia sa indikátory zníženia hodnoty za účelom stanovenia, či je možné takéto straty zrušiť.

**j) Aktíva držané na predaj v konsolidovanej účtovnej závierke podľa IFRS:**

Štandardy IFRS vyžadujú, aby sa aktíva držané na predaj vykazovali ako samostatná položka. Dlhodobý majetok a vyradované skupiny majetku sa klasifikujú ako určené na predaj, keď ich účtovnú hodnotu možno realizovať skôr predajom než nepretržitým používaním. Táto podmienka sa považuje za splnenú, len keď je predaj vysoko pravdepodobný, pričom majetok (alebo Skupina na vyradenie) je k dispozícii na okamžitý predaj v stave, v akom sa práve nachádza. Vedenie sa musí aktívne usilovať o realizáciu predaja za cenu, ktorá je primeraná a opodstatnená. Zároveň by sa malo očakávať, že splní kritériá na vykázanie skončeného predaja do jedného roka od dátumu takejto klasifikácie.

Krátkodobý majetok (skupina na vyradenie) určený na predaj sa oceňuje predchádzajúcou účtovnou hodnotou majetku alebo reálnou hodnotou zníženou o náklady na predaj, podľa toho, ktorá je nižšia.

Skupina nemala Aktíva držané k predaju, ani žiadnu ukončenú činnosť a z tohto dôvodu za aktuálne obdobie nebol vykázaný žiadny majetok v zmysle štandardu IFRS 5 – Aktíva držané k predaju a ukončené činnosti.

**k) Segmenty pri zostavení konsolidovanej účtovnej závierky podľa IFRS:**

Štandardy IFRS vyžadujú, aby sa pri zostavovaní konsolidovanej účtovnej závierky materskej spoločnosti, ktorej dlhové alebo kapitálové nástroje sa obchodujú na verejnom trhu, aplikoval štandard IFRS 8 - „Prevádzkové segmenty“. Tento štandard opisuje vykazovanie činností podniku podľa jednotlivých prevádzkových a geografických segmentov.

Požiadavky na geografické segmenty nie sú dodržané, pretože Skupina operuje len v Európe, konkrétne v strednej Európe, a to predovšetkým na Slovensku a v Česku, teda v princípe to predstavuje jeden geografický región a segment.

Konsolidujúca spoločnosť KLINICKÁ BIOCHÉMIA s.r.o. neemitovala žiadne nástroje, ktoré by boli obchodované na burze alebo inom verejnom trhu. Svoju činnosť člení na viacero oblastí, čo je vyjadrené v rámci organizačnej štruktúry. Tieto činnosti však nevykazujú rozdielnú výnosnosť a odlišné riziká, preto dobrovoľná aplikácia IFRS 8 nemá opodstatnenie. Informácie vyžadované IFRS 8 preto nie sú súčasťou týchto poznámok ku konsolidovaným účtovným výkazom.

**l) Dlhodobé zmluvy zákazková výroba pri zostavení konsol.účt.závierky podľa IFRS:**

Táto konsolidovaná účtovná závierka podľa IAS/IFRS neobsahuje zákazkovú výrobu v zmysle IAS 11 – Zákazková výroba. Ak možno výsledok zákazkovej výroby spoľahlivo odhadnúť, vykážu sa zmluvné tržby a náklady podľa stupňa dokončenia zákazky ku dňu zostavenia výkazu finančnej pozície (metóda percenta dokončenia). Podľa tejto metódy sa zmluvné tržby priradujú k nákladom na zmluvu vynaloženým na skutočne vykonanú prácu. Vylúčené sú náklady, ktoré sa vzťahujú na budúcu činnosť na zmluve, napr. náklady na dodaný ale ešte nepoužitý materiál, ako aj preddavky na subdodávky. Tým sa dosiahne, že sa vykazujú tržby, náklady a zisk podľa stupňa dokončenia.

Stupeň dokončenia zmluvy sa určí pomerom vynaložených zmluvných nákladov na práce vykonané ku dňu zostavenia výkazu finančnej pozície, a očakávaných celkových nákladov na danú zákazku, okrem prípadov, kedy by uvedený výpočet o stupni dokončenia nevy povedal o reálnom stupni dokončenia. Odchýlky od zmluvy o zákazkovej výrobe, nároky a stimulačné platby sa zahrnú v rozsahu, v akom sa dohodli s odberateľom.

V prípade, že výsledok zákazkovej výroby nemožno spoľahlivo odhadnúť, výnosy zo zákazkovej výroby sa vykazujú v rozsahu vynaložených nákladov na danú zákazku, u ktorých je pravdepodobné, že budú odberateľom uhradené. Náklady na zákazkovú výrobu sa v tomto prípade vykážu v období, v ktorom boli vynaložené.

Ak je pravdepodobné, že celkové náklady na zákazkovú výrobu prekročia celkové výnosy z danej zákazky, predpokladaná strata sa účtuje ihneď do nákladov.

**m) Vykazovanie výnosov pri zostavení konsolidovanej účtovnej závierky podľa IFRS:**

Výnosy sa vykazujú v rozsahu, v ktorom je pravdepodobné, že z nich budú pre skupinu plynúť ekonomické úžitky, a keď sa dá výška výnosu spoľahlivo stanoviť. Pred vykázaním výnosu sa musia splniť tiež nasledovné špecifické kritériá pre vykazovanie:

**Predaj výrobkov a tovaru**

Výnosy z predaja výrobkov a tovaru sa vykazujú, ak sa na kupujúceho previedli podstatné riziká a prospech vyplývajúci z vlastníctva tovaru.

**Poskytovanie služieb**

Výnosy z poskytnutia služieb sa vykazujú v účtovnom období, v ktorom sa tieto služby poskytli, podľa stupňa dokončenia konkrétnej transakcie vyjadreného pomerom služieb poskytnutých k danému dňu a všetkých služieb, ktoré sa majú poskytnúť.

Výnosy sa oceňujú v reálnej hodnote získanej alebo vymožiteľnej protihodnoty a predstavujú pohľadávky za tovar a služby poskytnuté v rámci bežnej činnosti po zohľadnení zliav a daní z predaja.

**n) Prenájom pri zostavení konsolidovanej účtovnej závierky podľa IFRS:**

Prenájom sa klasifikuje ako *finančný prenájom*, keď sa v podstate všetky riziká a úžitky charakteristické pre vlastníctvo daného majetku prenášajú na nájomcu na základe podmienok prenájmu. Akýkoľvek iný typ prenájmu sa klasifikuje ako *operatívny prenájom*.

Majetok obstaraný formou finančného prenájmu sa vyказuje ako majetok skupiny v reálnej hodnote na začiatku prenájmu alebo v súčasnej hodnote minimálnych splátok z prenájmu, podľa toho, ktorá je nižšia. Zodpovedajúci záväzok voči prenajímateľovi sa zahrnie do výkazu finančnej pozície ako záväzok z finančného prenájmu. Splátky z prenájmu sú rozdelené na finančný náklad a zníženie záväzku z prenájmu, aby sa na zvyšnú časť záväzku dosiahla konštantná úroková miera. Finančné náklady sa účtujú do výkazu komplexného výsledku.

Ostatný prenájom sa klasifikuje ako *operatívny prenájom*, pokiaľ nespĺňa kritériá pre finančný prenájom. Nájomné splatné pri operatívnom prenájme sa účtuje od 1.1.2019 rovnako ako finančný prenájom s tým, že do aktív vo výkaze finančnej pozície sa doplnila položka *Právo k užívaniu aktíva* tiež v reálnej hodnote pri zahájení prenájmu alebo v súčasnej hodnote minimálnych splátok z prenájmu, podľa toho, ktorá je nižšia. Zaúčtovanie dopadu operatívneho nájmu do účtovnej závierky z hľadiska ekonomických kritérií (tj. v súlade, s ktorými sa najatý majetok vyказuje ako dlhodobý hmotný majetok a odpisuje sa po dobu životnosti a celkové nájomné splátky a čiastka záväzku voči prenajímateľovi sa zahrnie do výkazu finančnej pozície ako *záväzky z prenájmu*, ktoré sa ešte rozdeľujú na krátkodobú časť a dlhodobú časť, teda splátky po dobe viac ako 1 rok, sú diskontované na súčasnú hodnotu).

Predpokladaná doba používania, metóda odpisovania a odpisová sadzba sú uvedené v nasledujúcej tabuľke:

|                                | predpokladaná<br>doba používania | metóda<br>odpisovania | ročná odpisová<br>sadzba v % |
|--------------------------------|----------------------------------|-----------------------|------------------------------|
| budovy                         | 40                               | Lineárna              | 2,5                          |
| stroje, prístroje a zariadenia | 4 až 10                          | Lineárna              | 25 až 10                     |

Získané úžitky a pohľadávky ako stimul na uzavretie operatívneho prenájmu sú rovnako rovnomerne rozložené počas doby trvania prenájmu. Ale od 1.1.2019 podľa IFRS 16 – Leasingy a operatívny prenájom u významných položiek, vykazuje podľa vyššie uvedeného princípu, pre finančné prenájmy.

**o) Vykazovanie cudzej meny pri zostavení konsolidovanej účtovnej závierky podľa IFRS:**

Všetky spoločnosti skupiny zostavujú svoju individuálnu účtovnú závierku v mene primárneho ekonomického prostredia, v ktorom daná spoločnosť vykonáva prevádzkovú činnosť (**funkčná mena**). Konsolidovaná účtovná závierka sa zostavuje vo vykazovacej mene, ktorou je EUR (**vykazovacia mena**) – vid' bod c) Mena prezentácie konsolidovanej účtovnej závierky. Účtovné závierky spoločností, ktoré majú svoje individuálne závierky v inej mene, sa prepočítajú na vykazovaciu menu metódou aktuálneho kurzu. Mena, ktorá je iná ako funkčná mena, je **cudzou menou**.

Ku každému dňu zostavenia výkazu finančnej pozície

- peňažné položky v cudzej mene sa prepočítajú uzávierkovým kurzom,
- nepeňažné položky v cudzej mene ocenené historickou obstarávacou cenou sa prepočítajú kurzom k dátumu transakcie,
- nepeňažné položky v cudzej mene ocenené reálnou hodnotou sa prepočítavajú kurzom k dátumu stanovnia realnej hodnoty.

Kurzové rozdiely z vyrovnania a prepočtu peňažných položiek sa zahrnú do výkazu úplného výsledku za dané obdobie. Kurzové rozdiely z prepočtu nepeňažných položiek účtovaných v reálnej hodnote sa zahrnú do výkazu úplného výsledku za dané obdobie, okrem rozdielov z prepočtu nepeňažných položiek, v súvislosti s ktorými sa príslušné zisky alebo straty vykážu priamo do vlastného imania a úplného výsledku. Pri týchto nepeňažných položkách sa všetky zisky a straty z prepočtu vykážu tiež priamo vo vlastnom imaní.

Na účely prezentácie konsolidovanej účtovnej závierky sa majetok a záväzky zo zahraničných prevádzok Skupiny (vrátane údajov za minulé účtovné obdobie) prepočítavajú na EUR kurzom k dátumu zostavenia výkazu finančnej pozície. Výnosy a náklady (vrátane údajov za minulé účtovné obdobie) sa prepočítajú pomocou priemerného kurzu za dané obdobie, pokiaľ kurzy nezaznamenali v tomto období významné výkyvy. V takomto prípade sa použije kurz platný k dátumu uskutočnenia účtovnej operácie. Prípadné kurzové rozdiely sa klasifikujú ako vlastné imanie Skupiny a vo výkaze finančnej pozície sa vykazujú v rámci položky „Kurzové rozdiely z prevodu zahraničných jednotiek“. Takéto rozdiely z prepočtu sa vykážu vo výkaze úplného výsledku za to účtovné obdobie, v ktorom sa zahraničná prevádzkareň vyradila.

**Spôsob prepočtu údajov v cudzej mene na EUR (lineárna metóda)**

Spôsob uplatnenia pri prepočte konsolidovanej účtovnej závierky na menu prezentácie je lineárnou metódou podľa požiadaviek IAS 21:

- **uzávierkovým kurzom:** všetky aktíva a záväzky sú prepočítané rovnakým uzávierkovým kurzom, t.j. kurzom k 31.12.daného roku
- **historickým kurzom** (pôvodným kurzom ku dňu zaúčtovania – použité u prepočtu pri získaní základného vkladu): všetky položky vlastného imania, okrem hospodárskeho výsledku bežného roku (ktorý je priemerným ročným kurzom) a základného imania materskej spoločnosti sú prepočítané historickým kurzom, najstarším však použitým od 12.11.2013.

- **priemerným ročným kurzom:** všetky náklady a výnosy sú prepočítané rovnakým priemerným ročným kurzom, teda za dané roky 2018 až po aktuálny rok.

#### Prehľad použitých historických kurzov

| Kurz k dátumu                  | Hodnota kurzu | Použitý pre spoločnosť  | Označenie spoločnosti |
|--------------------------------|---------------|---|-----------------------|
| 12.11.2013                     | 27,010 Kč/€   | Súvahové položky aktív a záväzkov – najstarší kurz – ku dňu vzniku Skupiny, prvá akvizícia s B1   | B1                    |
| 06.04.2017                     | 26,750 Kč/€   | Vaše laboratoře s.r.o. - základné imanie, Ostatné kapitálové fondy, Fondy zo zisku (Rezervný a štatutárne fondy) vzniknuté v najstaršom kurze | B1                    |
| 31.12.2018                     | 25,724 Kč/€   | Vaše laboratoře s.r.o. – pre výpočet GW (goodwillu) ku dňu 1.konsolidácie   | B1                    |
| Priemerný kurz za 2018 až 2019 | 25,659 Kč/€   | Vaše laboratoře s.r.o. - pri naplnení nerozdeleného zisku min.rokov v r. 2019   | B1                    |
| Priemerný kurz za 2018 až 2020 | 25,924 Kč/€   | Vaše laboratoře s.r.o. - pri naplnení nerozdeleného zisku min.rokov v r. 2020   | B1                    |
| Priemerný kurz za 2018 až 2021 | 25,585 Kč/€   | Vaše laboratoře s.r.o. - pri naplnení nerozdeleného zisku min.rokov v r. 2021   | B1                    |
| Priemerný kurz za 2018 až 2022 | 25,596 Kč/€   | Vaše laboratoře s.r.o. - pri naplnení nerozdeleného zisku min.rokov v r. 2022   | B1                    |
| Priemerný kurz za 2018 až 2023 | 25,330 Kč/€   | Vaše laboratoře s.r.o. - pri naplnení nerozdeleného zisku min.rokov v r. 2023   | B1                    |

#### Prepočet údajov v cudzej mene na EUR

**Kurzom ECB** ku dňu účtovnej závierky (t.j. kurzom k rozhodnému dňu zostavenia účtovnej závierky)

31.12.2018: 25,724 Kč/€

31.12.2019: 25,408 Kč/€

31.12.2020: 26,242 Kč/€

31.12.2021: 24,858 Kč/€

31.12.2022: 24,116 Kč/€

31.12.2023: 24,724 Kč/€

31.12.2024: 25,185 Kč/€

Všetky aktíva a záväzky sú prepočítané rovnakým závierkovým kurzom.

**Priemerný ročný kurz** - všetky náklady a výnosy.

Tabuľka: Vývoj priemerného kurzu Kč/EUR:

| Rok  | 2018   | 2019   | 2020    | 2021    | 2022    | 2023    | 2024    |
|------|--------|--------|---------|---------|---------|---------|---------|
| Kurz | 25,647 | 25,670 | 26,4551 | 25,6405 | 24,5659 | 24,0043 | 25,1198 |

Použitý je kurz ECB.

**p) Náklady na prijaté úvery a pôžičky v konsolidovanej účtovnej závierke podľa IFRS:**

Náklady a diskonty alebo prémie na prijaté úvery a pôžičky sa vykazujú vo výkaze úplného výsledku v časti nad ostatným úplným výsledkom v období, v ktorom vznikli.

**q) Zamestnanecké pôžitky pri zostavovaní konsolid.účtovnej závierky podľa IFRS:**

Skupina prispieva do štátneho a súkromného programu dôchodkového zabezpečenia.

Skupina odvádza počas roku z vyplácaných hrubých miezd príspevky na zdravotné a sociálne poistenie v zákonom stanovenej výške. Náklady na uvedené odvody sa účtujú do výkazu úplného výsledku v časti nad ostatným úplným výsledkom, v tom istom období, ako príslušné mzdové náklady.

*Odchodné* - Spoločnosti v Skupine sú podľa slovenskej legislatívy povinné vyplácať svojim zamestnancom pri odchode do dôchodku odchodné. Odchodné sa vypláca u prvého rozviazania pracovného pomeru po vzniku nároku na starobný alebo invalidný dôchodok, kedy sa zúčtováva do nákladov bežného obdobia, kedy vznikol tento nárok na odchodné konkrétnym zamestnancom, ktorí splnili kritéria na vyplatenie tejto sociálnej dávky. Obdobne to platí aj českej časti Skupiny.

**r) Vykazovanie dane pri zostavení konsolidovanej účtovnej závierky podľa IFRS:**

Daň z príjmu zahrňuje splatnú a odloženú daň.

Splatná daň sa vypočíta na základe zdaniteľného zisku za daný rok. Zdaniteľný zisk sa odlišuje od zisku, ktorý je vykázaný vo výkaze úplného výsledku v časti nad ostatným úplným výsledkom, pretože nezahrňuje položky výnosov, resp. nákladov, ktoré sú zdaniteľné alebo odpočítateľné od základu dane v iných rokoch, ani položky, ktoré nie sú zdaniteľné, resp. odpočítateľné od základu dane. Záväzok Skupiny zo splatnej dane sa vypočíta pomocou daňových sadzieb platných, resp. uzákonených do dátumu zostavenia výkazov finančnej pozície.

Odložená daň sa vykáže na základe rozdielov medzi účtovnou hodnotou aktív a záväzkov vykazaných v účtovnej závierke, s príslušným daňovým základom použitým na výpočet zdaniteľného zisku, a účtuje sa pomocou záväzkovej metódy. Odložené daňové záväzky sa vykazujú všeobecne za všetky zdaniteľné dočasné rozdiely; odložené daňové pohľadávky sa vykážu, pokiaľ je pravdepodobné, že vznikne zdaniteľný zisk, voči ktorému bude možno uplatniť dočasné rozdiely odpočítateľné od základu dane.

Účtovná hodnota odložených daňových pohľadávok sa posudzuje vždy k súvahovému dňu a znižuje sa, pokiaľ už je nepravdepodobné, že vzniknú zdaniteľné príjmy, ktoré by postačovali na využitie časti alebo celej tejto daňovej pohľadávky.

Odložená daň sa vypočíta podľa daňových sadzieb, o ktorých sa predpokladá, že budú platné v čase zúčtovania záväzku, resp. realizácie pohľadávky. Odložená daň sa účtuje do výkazu úplného výsledku, v časti nad ostatným úplným výsledkom, okrem prípadov, keď sa vzťahuje na položky, ktoré sa účtujú priamo do vlastného imania a ostatného úplného výsledku. V takomto prípade sa do vlastného imania a ostatného úplného výsledku účtuje aj príslušná odložená daň.

Odložené daňové pohľadávky a záväzky sa navzájom zúčtujú, pokiaľ existuje právny nárok na zúčtovanie splatných daňových pohľadávok so splatnými daňovými záväzkami a pokiaľ súvisia s daňou z príjmov vyrubenou tým istým daňovým úradom, pričom skupina má v úmysle zúčtovať svoje splatné daňové pohľadávky a záväzky na netto báze.

**s) Nehmotné aktíva pri zostavení konsolidovanej účtovnej závierky podľa IFRS:**

Nakúpené nehmotné aktíva sú oceňované v historických cenách v obstarávacích nákladoch. Pokiaľ niektorá položka nehmotného aktíva nespĺňa kritéria pre vykázanie nehmotného aktíva, je účtovaná do nákladov v čase svojho vzniku.

Skupina vykazuje vo svojich nehmotných aktívach len software.

Odpisy ostatného dlhodobého nehmotného majetku sú stanovené z predpokladanej doby jeho používania a predpokladaného priebehu jeho opotrebovania. Odpisovať sa začína mesiacom uvedenia dlhodobého majetku do používania. Drobný nehmotný majetok, ktorého obstarávacia cena (resp. vlastné náklady) je 2.400 EUR a nižšia, sa účtuje do nákladov.

Predpokladaná doba používania, metóda odpisovania a odpisová sadzba sú uvedené v nasledujúcej tabuľke:

|                                   | predpokladaná<br>doba používania | metóda<br>odpisovania | ročná odpisová<br>sadzba v % |
|-----------------------------------|----------------------------------|-----------------------|------------------------------|
| Software                          | 3                                | Lineárna              | 33                           |
| Ostatný (drobný) nehmotný majetok | 2                                | Lineárna              | 50                           |

**t) Nehmotné aktíva vytvorené vo vlastnej réžii v konsolidovanej účtovnej závierke podľa IFRS:**

Dlhodobý majetok vytvorený vlastnou činnosťou sa oceňuje vlastnými nákladmi. Vlastnými nákladmi sú všetky priame náklady vynaložené na výrobu alebo inú činnosť a nepriame náklady, ktoré sa vzťahujú na výrobu alebo inú činnosť.

**u) Výskum a vývoj v konsolidovanej účtovnej závierke podľa IFRS:**

Náklady na výskum sa neaktivujú, účtujú sa do nákladov účtovného obdobia, v ktorom vznikli. Náklady na vývoj sa účtujú do obdobia, v ktorom vznikli, ale len tie náklady na vývoj, ktoré sa vzťahujú na presne definovaný výrobok alebo proces, pri ktorých je možné preukázať technickú realizovateľnosť a možnosť predaja a Skupina má dostatočné zdroje na dokončenie projektu, jeho predaj alebo na vnútorné využitie jeho výsledkov. V takomto prípade sa aktivujú, a to vo výške, ktorá je pravdepodobná, že sa získá späť z budúcich ekonomických úžitkov.

Aktivované náklady na vývoj sa odpisujú v priebehu 4 rokov, a to v tých účtovných obdobiach, v ktorých sa očakáva predaj produktu alebo využívanie procesu. Pokiaľ sa zníži ich hodnota, odpisuje sa na sumu, ktorá je pravdepodobná, že sa získá späť z budúcich ekonomických úžitkov. Skupina nemá aktivované náklady na vývoj, ale odpisovala by ich nasledovne:

|                             | predpokladaná<br>doba používania | metóda<br>odpisovania | ročná odpisová<br>sadzba v % |
|-----------------------------|----------------------------------|-----------------------|------------------------------|
| aktivované náklady na vývoj | 3                                | lineárna              | 33                           |

**v) Obchodné pohľadávky v konsolidovanej účtovnej závierke podľa IFRS:**

Pohľadávky sa pri ich vzniku oceňujú ich menovitou hodnotou a následne sa oceňujú reálnou hodnotou pomocou amortizovaných nákladov metódou efektívnej úrokovej sadzby; postúpené pohľadávky a pohľadávky nadobudnuté vkladom do základného imania sa oceňujú obstarávacou cenou, vrátane nákladov súvisiacich s obstaraním. Toto ocenenie sa znižuje o pochybné a nevymožiteľné pohľadávky.

Metódy výpočtu strát zo zníženia hodnoty, sú založené na veku pohľadávok po dátume splatnosti, a sú uvedené v nasledujúcej tabuľke:

| typ pohľadávky  | strata zo zníženia hodnoty |
|---|----------------------------|
| pohľadávky staršie ako 360 dní po dátume splatnosti   | 20 % z účtovnej hodnoty    |
| pohľadávky staršie ako 720 dní po dátume splatnosti   | 50 % z účtovnej hodnoty    |
| pohľadávky staršie ako 1.080 dní po dátume splatnosti | 100% z účtovnej hodnoty    |
| pohľadávky súdne vymáhané a v konkurze                | 100% z účtovnej hodnoty    |

**w) Zásoby v konsolidovanej účtovnej závierke podľa IFRS:**

Zásoby sú vykazované v nižšej hodnote z obstarávacej ceny a čistej realizovateľnej hodnoty, v súlade s IAS 2 – Zásoby. Zásoby nakupované sa oceňujú obstarávacou cenou, ktorá zahŕňa cenu obstarania a náklady súvisiace s obstaraním (clo, prepravu, poistné, provízie, sconto a pod.). Úroky z cudzích zdrojov nie sú súčasťou obstarávacej ceny. Nakupované zásoby rovnakého druhu, predovšetkým kancelársky materiál, sú oceňované váženým aritmetickým priemerom z obstarávacích cien.

Zásoby vytvorené vlastnou činnosťou sa oceňujú vlastnými nákladmi. Vlastné náklady sú priame náklady (priamy materiál, priame mzdy a ostatné priame náklady) a časť nepriamych nákladov bezprostredne súvisiacich s vytvorením zásob vlastnej činnosti (výrobná réžia). Výrobná réžia sa do vlastných nákladov zahrňuje v závislosti od stupňa rozpracovanosti týchto zásob. Správna réžia je súčasťou vlastných nákladov v malosériovej výrobe, pokiaľ výrobný cyklus trvá viac ako jeden rok. Súčasťou vlastných nákladov nie sú úroky z cudzích zdrojov. Zmena stavu nedokončenej výroby sa premieta priamo v pohybe zásob nedokončenej výroby.

Toto ocenenie sa upravuje o zníženie hodnoty zásob v prípade zastarania či znehodnotenia.

**x) Pozemky, budovy a zariadenia v konsolidovanej účtovnej závierke podľa IFRS:**

Dlhodobý hmotný majetok, s výnimkou pozemkov, sa vykazuje v obstarávacej cene zníženej o oprávky a strát zo zníženia hodnoty. Pozemky se neodpisujú. Obstarávaciu cenu tvoria všetky náklady priamo spojené s uvedením daného majetku do prevádzkového stavu na plánovaný účel jeho použitia.

Nedokončené investície predstavujú nedokončené stavby, budovy a zariadenia a vykazujú sa v obstarávacej cene, ktorá zahŕňa náklady na stavbu, budovy a zariadenia, a iné priame náklady. Nedokončené investície sa neodpisujú dovtedy, pokiaľ nie sú dokončené a dané do používania.

Odpisy stavieb, budov, strojov, prístrojov a zariadení sú stanovené tak, aby vychádzali z predpokladanej doby ich používania a predpokladaného priebehu ich opotrebenia. Odpisovať sa začína mesiacom uvedenia dlhodobého majetku do používania. Drobný hmotný majetok, ktorého obstarávací cena (resp.vlastné náklady) je 1.700 EUR a nižšia, sa účtuje do zásob a následne do spotreby. Predpokladaná doba používania, metóda odpisovania a odpisová sadzba sú uvedené v nasledujúcej tabuľke:

|                                 | predpokladaná<br>doba používania | metóda<br>odpisovania | ročná odpisová<br>sadzba v % |
|---------------------------------|----------------------------------|-----------------------|------------------------------|
| Budovy                          | 30                               | Lineárna              | 3,33                         |
| stroje, prístroje a zariadenia  | 4 až 10                          | lineárna/zrýchlená    | 25 až 10                     |
| dopravné prostriedky            | 3 až 4                           | lineárna/zrýchlená    | 33 až 25                     |
| ostatný (drobný) hmotný majetok | 2                                | lineárna/zrýchlená    | 50                           |

Položka dlhodobého hmotného majetku sa odúčtuje pri jeho vyradení alebo keď sa z ďalšieho používania majetku neočakávajú žiadne budúce ekonomické úžitky. Zisk alebo strata z odúčtovania majetku, stanovená porovnaním výnosov s účtovnou hodnotou položky, je vykázaná vo výkaze úplného výsledku, v časti nad ostatným úplným výsledkom v roku, v ktorom sa položka odúčtovala.

**y) Zníženie hodnoty hmotného a nehmotného aktíva v konsolidovanej účtovnej závierke podľa IFRS:**

Skupina posúdi ku každému súvahovému dňu účtovnú hodnotu hmotného a nehmotného aktíva, aby určila, či existujú náznaky, že hodnota daného majetku sa znížila. V prípade výskytu takýchto náznakov sa vypracuje odhad spätne získateľnej čiastky daného majetku, aby sa určil rozsah prípadných strát zo zníženia jeho hodnoty. Pokiaľ realizovateľnú hodnotu individuálnej položky nemožno určiť, Skupina určí realizovateľnú hodnotu jednotky vytvárajúcu peňažné prostriedky, ktorej danej majetok patrí.

Realizovateľná hodnota sa rovná reálnej hodnote zníženej o náklady na predaj alebo hodnote z využitia podľa toho, ktorá je vyššia. Pri posudzovaní hodnoty z využitia sa diskontuje odhad budúcich peňažných tokov na ich súčasnú hodnotu pomocou diskontnej sadzby pred zdanením, ktorá vyjadruje aktuálne trhové posúdenie časovej hodnoty peňazí a riziko špecifické pre dané aktívum.

Pokiaľ je odhad realizovateľnej hodnoty majetku (alebo jednotky vytvárajúcej peňažné prostriedky) nižší, ako jeho účtovná hodnota, zníži sa účtovná hodnota daného majetku (jednotky vytvárajúcej peňažné prostriedky) na jej realizovateľnú hodnotu. Strata zo zníženia hodnoty sa premietne priamo do výkazu komplexného výsledku v časti ostatného úplného výsledku. V takomto prípade sa strata zo zníženia posudzuje ako zníženie precenenia.

Pokiaľ sa strata zo zníženia hodnoty následne zruší, účtovná hodnota majetku (jednotky vytvárajúcej peňažné prostriedky) sa zvýši na upravený odhad jeho realizovateľnej hodnoty, ale tak, aby zvýšená účtovná hodnota neprevýšila účtovnú hodnotu, ktorá by sa určila, keby sa v predchádzajúcich rokoch nevykázala žiadna strata zo zníženia hodnoty majetku (jednotky vytvárajúcej peňažné prostriedky). Zrušenie straty zo zníženia hodnoty sa priamo premietne do výkazu komplexného výsledku v časti ostatného úplného výsledku.

#### **z) Finančné nástroje v konsolidovanej účtovnej závierke podľa IFRS:**

Skupina vykazuje v konsolidovanom výkaze finančnej pozície finančné aktíva a finančné záväzky, keď sa stane zmluvnou stranou na základe podmienok daného nástroja. Finančné aktíva a záväzky zahŕňujú peniaze a peňažné ekvivalenty, pohľadávky a záväzky z obchodného styku, úvery a pôžičky a finančné deriváty. Finančné nástroje sú započítané v prípade, že Skupina má právne vynutiteľné právo ich kompenzovať a zamýšľa zároveň realizovať aktívum a vyrovnať záväzok alebo obe vzájomne započítať.

Odúčtovanie finančného aktíva alebo finančného záväzku (ďalej len finančného aktíva), sa uskutoční, pokiaľ Skupina už nekontroluje zmluvné práva, ktoré zahŕňajú finančné aktívum, k čomu najviac dochádza keď je daný nástroj predaný, alebo pokiaľ všetky peňažné toky, ktoré možno pripísať danému nástroju, sú prevedené na nezávislú tretiu osobu. V prípade, že Skupina neprevedie ani si neponechá všetky riziká a úžitky finančného aktíva, a ponechá si kontrolu nad prevedeným aktívom, skupina ponechá aktívum vykázané a tiež vykáže záväzok vo výške predpokladanej platby. Finančný záväzok je odúčtovaný vtedy, pokiaľ povinnosť plynúca zo záväzku, je splnená, zrušená alebo skončí jeho platnosť.

#### *Derivátové finančné nástroje*

Skupina nepoužíva derivátové finančné nástroje, napr. menové forwardy, na zaistenie rizík spojených s fluktuáciou výmenných kurzov. Derivátové finančné nástroje sa prvotne oceňujú v obstarávacej hodnote ku dňu uzatvorenia zmluvy a následne sa preceňujú na reálnu hodnotu. Deriváty sú zaúčtované ako aktíva, pokiaľ je ich reálna hodnota kladná, a ako záväzky, pokiaľ je záporná. Zisky alebo straty zo zmien reálnej hodnoty sa účtujú priamo do ziskov/strát za účtovné obdobie ako finančné výnosy alebo náklady, pokiaľ existuje pre ne trh, inak sa preceňujú v zložkách vlastného imania u derivátov na zaistenie peňažných tokov.

Reálna hodnota menových forwardov sa stanoví na základe aktuálnych forwardových kurzov pre forwardy s obdobnou splatnosťou.

Vložené deriváty sú oddelené od základnej zmluvy a zaobchádza sa s nimi ako so samostatnými derivátmi, pokiaľ sú splnené nasledovné podmienky:

- ich ekonomické charakteristiky a riziká úzko nesúvisia s ekonomickými charakteristikami základnej zmluvy,
- samostatný nástroj s rovnakými podmienkami ako vložený derivát by splnil definíciu derivátu a
- hybridný (kombinovaný) nástroj nie je ocenený v reálnej hodnote, pričom zmeny z reálnej hodnoty sú vykázané v zisku/strate za účtovné obdobie.

### *Zabezpečenie*

Zabezpečovacie účtovníctvo vykazuje elimináciu zmien v reálnych hodnotách zabezpečovacieho nástroja na zaistené položky v zisku/strate za účtovné obdobie. Na účely účtovania o zabezpečení je zabezpečenie klasifikované ako:

- zabezpečenie reálnej hodnoty (voči zmenám reálnej hodnoty s možnosťou vplyvu na zisk/stratu za účtovné obdobie),
- zabezpečenie peňažných tokov (voči premenlivosti v peňažných tokoch s možnosťou vplyvu na zisk/stratu za účtovné obdobie) alebo
- zabezpečenie čistej investície do zahraničnej prevádzky (vrátane zabezpečenia peňažnej položky účtovanej ako súčasť investície – podobne ako zabezpečenie peňažných tokov).

Na začiatku zabezpečenia skupina vykoná formálne určenie a zdokumentovanie zabezpečovacieho vzťahu, u ktorého chce využiť účtovanie o zabezpečení, cieľov a riadenia rizík a stratégiu na uskutočnenie zabezpečenia. Dokumentácia obsahuje identifikáciu zabezpečovacieho nástroja, zabezpečenej položky alebo transakcie, charakter zabezpečovaného rizika a spôsob, ako bude skupina posudzovať efektívnosť zabezpečovacieho nástroja pri eliminácii expozície voči zmenám v reálnej hodnote alebo peňažných tokoch zabezpečenej položky, ktoré sú priraditeľné zabezpečovaciemu riziku. Od takéhoto zabezpečenia sa očakáva, že bude vysoko efektívne pri dosahovaní eliminácie zmien v reálnej hodnote alebo v peňažných tokoch priraditeľných zabezpečovaciemu riziku a priebežne sa hodnotí, aby sa preukázalo, že je skutočne vysoko efektívne pre všetky obdobia finančného vykazovania, pre ktoré bolo zabezpečenie určené.

#### **aa) Úvery a pôžičky v konsolidovanej účtovnej závierke podľa IFRS:**

Úročené bankové úvery, kontokorentné účty a pôžičky sa prvotne oceňujú reálnou hodnotou a následne amortizovanými nákladmi pomocou metódy efektívnej úrokovej miery. Všetky rozdiely medzi výnosmi (po odpočte nákladov na transakciu) a splatením, resp. umorením úveru, sa vykazujú počas doby splácania v súlade s účtovnou politikou skupiny platnou pre náklady na prijaté úvery a pôžičky.

#### **bb) Záväzky z obchodného styku a iné záväzky v konsolidovanej účtovnej závierke podľa IFRS:**

Záväzky z obchodného styku sa prvotne oceňujú reálnou hodnotou a následne amortizovanými nákladmi pomocou metódy efektívnej úrokovej sazby.

#### **cc) Rezervy v konsolidovanej účtovnej závierke podľa IFRS:**

Rezervy sa tvoria, keď má Skupina súčasný (právny alebo implicitný) záväzok, ktorý je výsledkom minulých udalostí, pričom je pravdepodobné, že Skupina bude musieť tento záväzok vyrovnať a výšku takéhoto záväzku možno spoľahlivo odhadnúť. Rezervy sa oceňujú na základe najlepšieho odhadu vedenia týkajúceho sa nákladov nevyhnutných na vyrovnanie záväzku ku koncu vykazovacieho obdobia. V prípade, že časová hodnota peňažných výdajov potrebných na vyrovnanie záväzku je významná, diskontujú sa rezervy na súčasnú hodnotu.

#### **dd) Podmienené záväzky v konsolidovanej účtovnej závierke podľa IFRS:**

Podmienený záväzok je možný záväzok, ktorý vyplýva z minulých udalostí a jeho existencia bude potvrdená tým, že dôjde alebo nedôjde k jednej alebo viacerým udalostiam, ktoré nie sú plne pod kontrolou Skupiny, alebo súčasný záväzok, ktorého ocenenie sa nedá stanoviť s dostatočnou spoľahlivosťou. Analýza podmienených záväzkov je zverejnená v týchto poznámkach ku konsolidovaným účtovným výkazom.

**ee) Zisk na akciu v konsolidovanej účtovnej závierke podľa IFRS:**

Spoločnosť KLINICKÁ BIOCHÉMIA s.r.o. uvádza vo svojom konsolidovanom výkaze ziskov a strát a ostatného úplného výsledku ukazovateľ zisk na akciu, presnejšie na jednu jednotku obchodného podielu, pretože materská spoločnosť nie je akciová spoločnosť a pre jednoduchosť vedenia uvažuje o 100 dieloch, vzhľadom k rozloženiu držaných obchodných podielov.

Vzhľadom k tomu, že spoločnosť nemá zložitú kapitálovú štruktúru (nemá potencionálne akcie), je základný ukazovateľ zhodný so zriadeným ukazovateľom EPS (earning per share).

Podľa štandardu IAS 33 sa počíta:

- nezriadený zisk na akciu
- zriadený zisk na akciu

Zriadený zisk na akciu sa počíta z prioritných akcií + potenciálnych akcií vychádzajúcich zo zisku po zdanení, bez:

- dividend a tantiém
- zliav pri emisii akcií
- + ážia pri emisii akcií

K 31.12.2024 (obdobne aj k 31.12.2023) mala Spoločnosť prepočítaných akcií pre účely výpočtu ukazovateľa zisk na akciu (EPS) 9.960 ks v menovitej hodnote 1,- EUR (v r. 2023 bol rovnaký počet).

**ff) Základné imanie v konsolidovanej účtovnej závierke podľa IFRS:**

Základné imanie je tvorené obchodnými podielmi v štruktúre uvedenej vyššie. Podiely na zisku pripadajúce spoločníkom sa vykazujú ako súčasť vlastného imania až do doby ich priznania vlastníkom obchodných podielov.

## C. ÚPRAVY NA IAS/IFRS A APLIKÁCIA NOVÝCH A REVIDOVANÝCH IAS/IFRS

### a) Aplikácia aktuálne platných štandardov IAS/IFRS a ich zavedenie:

Základné účtovné zásady použité pri zostavovaní tejto konsolidovanej účtovnej závierky sú uvedené vyššie. Účtovné zásady sa použili konzistentne s predchádzajúcim účtovným obdobím. Účinnosť niektorých nových alebo revidovaných štandardov k 1.1.2024 nemala za následok žiadne zmeny účtovných zásad Skupiny.

#### Štandardy, ktoré boli aplikované

Skupina v priebehu účtovného obdobia aplikovala nasledujúce nové a novelizované štandardy IFRS a interpretácie IFRIC:

- Dodatky k IAS 1 Prezentácia účtovnej závierky – klasifikácie záväzkov ako krátkodobé alebo dlhodobé (účinné pre účtovné obdobie začínajúce 1.1.2024 alebo pozdejšie); štandard bol prijatý EU.
- Dodatky k IAS 1 Prezentácia účtovnej závierky – zverejňovanie účtovných politík (účinné pre účtovné obdobie začínajúce 1.1.2024 alebo neskôr); štandard bol prijatý EU.
- Dodatky k IAS 7 Výkaz o peňažných tokoch a IFRS 7 Finančné nástroje: Zverejňovanie – Dohody o platbách dodávateľom (účinné pre účtovné obdobie začínajúce od 1.1.2024); štandard bol prijatý EU.
- Dodatky k IFRS 16 Lízingy – Lízingový záväzok (účinné pre účtovné obdobie začínajúce od 1.1.2024); štandard bol prijatý EU.
- Dodatky k IAS 21 Dopady zmien zmenných kurzov cudzích mien – Chýbajúca konverIBILITA (účinné pre účtovné obdobie začínajúce od 1.1.2025); štandard bol prijatý EU.

#### Štandardy, ktoré boli vydané, ale zatiaľ nie sú účinné

K dátumu schválenia tejto konsolidovanej účtovnej závierky boli vydané, ale zatiaľ nie sú účinné, nasledujúce štandardy a interpretácie:

- Dodatky k IFRS 9 a IFRS 7 – Dodatky ku klasifikácii a oceňovaniu finančných nástrojov (účinné od konca 2024); štandard nebol zatiaľ prijatý EU.
- Dodatky k IFRS 9 a IFRS 7 – Zmluvy o dodávke elektrickej energie závislej od obnoviteľných zdrojov (účinné od 2025); štandard nebol zatiaľ prijatý EU.
- Dodatky k IFRS 1, IFRS 7, IFRS 9, IFRS 10 a IAS 7 – Ročné zlepšenie IFRS účtovných výkazov – 11. diel (účinné od konca 2024); štandard nebol zatiaľ prijatý EU.
- IFRS 18 – Prezentácia a zverejnenie v účtovnej závierke (účinné od konca 2024); štandard nebol zatiaľ prijatý EU.
- IFRS 19 – Dcérske spoločnosti bez verejnej zodpovednosti: zverejňovanie (účinné od konca 2024); štandard nebol zatiaľ prijatý EU.
- IFRS 14 Účty časového rozlíšenia pri regulácii (účinné pre účtovné obdobie začínajúce 1.1.2016 alebo neskôr; Európska komisia sa rozhodla, že nezačne proces schvaľovania tohto predbežného štandardu a počká na jeho konečné znenie.

- Dodatky k IFRS 10 Konsolidovaná účtovná závierka a IAS 28 Investície do pridružených spoločností a spoločných podnikov – predaj alebo vklad majetku medzi investorom a jeho pridruženou spoločnosťou alebo spoločným podnikom a ostatné dodatky (účinnosť bola odložená na neurčito, pokiaľ nebude ukončený projekt skúmania metódy vlastného imania); štandard nebol zatiaľ prijatý EU

Skupina očakáva, že prijatie týchto nových štandardov, dodatkov k existujúcim štandardom a nových interpretácií, nebude mať významný vplyv na účtovnú závierku Skupiny v období prvého uplatnenia.

b) **Úpravy na IAS/IFRS a ich aplikácia:**

Pri aplikácii IAS/IFRS vedenie Skupiny pristúpilo k týmto úpravám konsolidovanej účtovnej závierky Skupiny:

**Prenájom podľa IFRS 16**

Bol identifikovaný nájom laboratórií a administratívnych budov, kde je hodnota záväzkov z lízingu vo výške 4.336.685 € za r.2024. Predpokladá sa, že doba užívania začína od začiatku nájomnej zmluvy. Za r. 2023 predstavuje hodnotu vo výške 1.682.450 €.

Tieto vykázané dlhodobé záväzky boli diskontované a krátkodobá časť je vo výške 369.112 € za rok 2023 a 681.494 € za rok 2024. Rozdiel bol zúčtovaný do Nerozdelených ziskov a za rok 2023 predstavoval hodnotu vo výške +11.236 € a za rok 2024 hodnotu -610.003 €

-> odložená daň vzniká ako z aktíva Právo k užívaniu aktíva – netto hodnoty, tak aj zo záväzkov z prenájmu a za rok 2023 predstavoval odložený daňový záväzok výšku 107.787 € a za rok 2024 vo výške 266.975 € u materskej spoločnosti KLINICKÁ BIOCHÉMIA s.r.o. (A1) a u dcérskej spoločnosti Vaše laboratoře, s.r.o. (B1) za rok 2023 vo výške 146.700 € a za rok 2024 vo výške 184.753 €.

**Dlhodobé pohľadávky**

Boli identifikované dlhodobé pohľadávky a to za rok 2024: 338 tis. Kč (teda 13.421 €) v podskupine dcérskej spoločnosti Vaše laboratoře, s.r.o. (B1), ako aj 8.290 € z kaucíí a 52 € dlhodobé náklady budúcich období u materskej spoločnosti KLINICKÁ BIOCHÉMIA s.r.o. (A1), spolu za rok 2024 vo výške 21.763 €. Obdobne za rok 2023 vo výške 1.026 tis. Kč (teda 41.498 €) v podskupine u B1 a 8.290 € z kaucíí, spolu za rok 2023 vo výške 49.788 €, kde sa dá predpokladať, že priemerná zostatková doba trvania bola 5 rokov z kaucie a 4 roky u dlhodobých pohľadávok ostatných v oboch rokoch 2024 aj 2023.

Podľa lokálnych účtovných pravidiel boli vykázané dlhodobé pohľadávky, ktoré sa v zmysle IAS 39 diskontovali. Hodnota takto vzniknutých finančných nákladov z diskontovania na súčasnú hodnotu Skupiny za r. 2024 predstavovali hodnotu po diskontovaní vo výške 17.921 € a rozdiel 3.842 €, čo bolo zúčtované voči finančným nákladom (ako zvýšenie finančných nákladov). Za rok 2023 predstavovala hodnota po diskontovaní výšku 41.387 € a rozdiel vo výške 8.401 € bol zúčtovaný tiež voči finančným nákladom

-> odložená daň z diskontovania nevzniká, pretože sa jedná len o zrealnenie hodnoty aktív.

### Sociálny fond

Sociálny fond na účte 472 v materskej spoločnosti A1 (za rok 2024 vo výške 8.325 €, za rok 2023 vo výške 27.376 €), ktorý sa v zmysle IAS 1 vykazuje ako krátkodobý záväzok, pretože ide o záväzky voči zamestnancom, teda dochádza k reklasifikácii do krátkodobých záväzkov  
-> odložená daň z tohoto titulu nevzniká, pretože sa jedná len o presun medzi súvahovými položkami pasív, konkrétne záväzkov.

### Rezerva na nevyčerpanú dovolenku

Rezerva na nevyčerpanú dovolenku v materskej spoločnosti A1 (za rok 2024 vo výške 247.821 €; za rok 2023 vo výške 218.032 €), ďalej u dcérskej spoločnosti Vaše laboratoře, s.r.o. (B1) (za rok 2024 vo výške 973 tis. Kč, teda 38.634 €; za rok 2023 vo výške 884 tis. Kč, teda 35.755 €), u dcéry B1 MDgK - plus, spol. s r.o. (D1) (za rok 2024 vo výške 118 tis. Kč, teda 4.685 € a za rok 2023 vo výške 241 tis. Kč, teda 9.748 €), u ďalšej dcéry B1 Lab Med spol. s r.o. (D2) (za rok 2024 vo výške 113 tis. Kč, teda 4.487 € a za rok 2023 vo výške 71 tis. Kč, teda 2.872 €), u ďalšej dcéry B1 MZ BIOCHEM, s.r.o. (D3) (za rok 2024 vo výške 131 tis. Kč, teda 5.202 € a za rok 2023 vo výške 0 tis. Kč, teda 0 €), u ďalšej dcéry B1 MEDEOR laboratoře s.r.o. (D4) (za rok 2024 vo výške 70 tis. Kč, teda 2.779 € a za rok 2023 vo výške 0 tis. Kč, teda 0 €) a u ďalšej dcéry B1 Klinická biochemie Svitavy, s.r.o. (D5) (za rok 2024 vo výške 48 tis. Kč, teda 1.906 € a za rok 2023 vo výške 0 tis. Kč, teda 0 €), pričom dochádza k reklasifikácii z krátkodobých rezerv do krátkodobých záväzkov, pretože v zmysle IAS 37 a IAS 1 nejde o rezervu  
-> odložená daň z tohoto titulu nevzniká, pretože sa jedná len o presun medzi súvahovými položkami pasív, konkrétne záväzkov.

## D. POZNÁMKY K VÝKAZU FINANČNEJ POZÍCIE

a) Neobežné aktíva v konsolidovanej účtovnej závierke podľa IFRS:

1) Pozemky, budovy a zariadenia:

Podľa názoru vedenia, účtovná hodnota pozemkov, budov a zariadení približne zodpovedá ich reálnej hodnote a to v zmysle základných riešení obsiahnutých v IAS16. Skupina aplikuje jednotnú metódu odpisovania, pričom aplikovaná metóda odpisovania sa pravidelne prehodnocuje a zohľadňuje sa významnosť daných položiek.

1. Spôsob ocenenia pozemkov, budov a zariadení vytvorených vlastnou činnosťou (súčasť vlastných nákladov):

- priame náklady
- výrobná réžia
- správna réžia

2. Odpisové metódy používané pri budovách a zariadeniach:

- na základe odpisového plánu podľa životnosti stanovených rovnomerne (lineárne)
- na základe odpisového plánu stanovených zrýchlene (degresívne) u niektorých dcérskych spoločností
- na základe životnosti *rovnomernou* (lineárnou) *metódou* mesačne účtované
- na základe výpočtu daňových odpisov a tiež účtované jeden krát ročne (rovnajúce sa v absolútnej výške) *rovnomernou* (lineárnou) *metódou* u niektorých malých dcérskych spoločností u nevýznamných strojov a zariadení
- na základe výpočtu daňových odpisov a tiež účtované jeden krát ročne (rovnajúce sa v absolútnej výške) *zrýchlenou* (degresívnou *metódou* u niektorých malých zložiek majetku u dcérskych spoločností u nevýznamných strojov a zariadení

**Pohyby dlhodobého hmotného majetku**  
(v EUR)

|  | Pozemky a<br>budovy | Stroje a<br>zariadenia | Nedokon-<br>čené<br>investície | Spolu      |
|--|---------------------|------------------------|--------------------------------|------------|
| <i>Obstarávacia cena</i>   |                     |                        |                                |            |
| k 1.1.2023   | 559 659             | 5 855 446              | 10 367                         | 6 425 472  |
| oprávky k 1.1.2023   | -241 447            | -5 137 806             | 0                              | -5 379 253 |
| prírastok  | 0                   | 525 880                | 105 247                        | 631 127    |
| - obstaraním   |                     | 525 880                | 105 247                        | 631 127    |
| - aktiváciou následných nákladov   |                     |                        |                                |            |
| - podnikovými kombináciami   |                     |                        |                                |            |
| vyradenie  |                     | 1 000                  | 115 662                        | 116 662    |
| odpisy   | 22 579              | 412 905                |                                | 435 484    |
| zmeny z prevodu zásob a nehmuteľností využívaných<br>vlastníkom do stavu nehmuteľností investičného charakteru |                     |                        |                                |            |
| zmeny v dôsledku prepočtu zahraničných jednotiek   | -7 168              | -20 809                | 48                             | -27 929    |
| iné zmeny - predaje  |                     | 150                    |                                | 150        |
| iné zmeny - presuny  |                     | -2 041                 |                                | -2 041     |
| <i>Zostatková cena</i>   |                     |                        |                                |            |
| k 31.12.2023   | 288 465             | 806 615                |                                | 1 095 080  |
| <i>Obstarávacia cena</i>   |                     |                        |                                |            |
| k 1.1.2024   | 545 933             | 6 028 491              | 0                              | 6 574 424  |
| oprávky k 1.1.2024   | -257 469            | -5 221 876             | 0                              | -5 479 345 |
| prírastok  | 3 583               | 125 171                | 128 754                        | 257 508    |
| - obstaraním   | 3 583               | 125 171                | 128 754                        | 257 508    |
| - aktiváciou následných nákladov   |                     |                        |                                |            |
| - podnikovými kombináciami   |                     |                        |                                |            |
| vyradenie  |                     | 597                    | 128 754                        | 129 351    |
| odpisy   | 21 417              | 358 129                |                                | 379 546    |
| zmeny z prevodu zásob a nehmuteľností využívaných<br>vlastníkom do stavu nehmuteľností investičného charakteru |                     |                        |                                |            |
| zmeny v dôsledku prepočtu zahraničných jednotiek   | -5 234              | -9 727                 |                                | -14 961    |
| iné zmeny - predaje  |                     |                        |                                |            |
| iné zmeny - presuny  |                     |                        |                                |            |
| <i>Zostatková cena</i>   |                     |                        |                                |            |
| k 31.12.2024   | 265 396             | 563 333                |                                | 828 729    |

V priebehu obdobia, za ktoré Skupina vykazuje dosiahnuté hodnoty, nedošlo ku strate vyplývajúcej zo zníženia hodnoty žiadneho hmotného aktíva a nedošlo ani ku spätnej úprave hodnoty žiadneho hmotného aktíva a nedošlo ani ku spätnej úprave či stornu už vykonaného zníženia hodnoty. Skupina neuskutočnila žiadny výnimočný odpis hmotných aktív. Technické zhodnotenia sú riadne zachytené v ocenení dlhodobých hmotných aktív a opravy sú účtované rovno do nákladov.

Dlhodobý hmotný majetok u materskej spoločnosti KLINICKÁ BIOCHÉMIA, s.r.o. je poistený pre prípad škôd spôsobených krádežou, požiarom či živelným nebezpečenstvom a vandalizmom na poistnú sumu vo výške 14.500 EUR (za rok 2023 vo výške 14.500 €). V dcérskych spoločnostiach je táto suma vo výške 29.165 EUR (za r. 2023 vo výške 30.245 €).

2) **Dlhodobé aktíva k dispozícii na predaj:**

Konsolidovaná Skupina nevykazuje ani v roku 2024 a ani v roku 2023 aktíva k dispozícii na predaj.

3) **Právo k užívaniu aktíva:**

Konsolidovaná Skupina začala od 1.1.2020 aplikovať štandard IFRS16. Zvolil sa modifikovaný retrospektívny prístup podľa varianty 2, kde nájomca nemení účtovné výkazy za minulé roky. Úprava súvahových položiek je od 1.1.2019.

Vplyvom tejto zmeny sa vykázala v Konsolidovanom výkaze finančnej pozície položka: Právo k užívaniu aktíva a v časti aktív sa doplnili operatívne leasingy, teda klasický nájom, u významných položek (teda najmä budov a podstatnejších zložiek dlhodobého majetku) bol vykazovaný na základe princípu prednosti ekonomickej podstaty pred právnym stavom – teda Substance over form. IFRS 16 eliminuje klasifikáciu operatívneho a finančného leasingu, tak ako to definuje IAS 17 a namiesto toho zavádza jednotný model účtovania pre nájomcov. Nájomcovia sú povinní vykazovať:

- (a) aktíva a záväzky pre všetky líziny dlhšie ako 12 mesiacov pokiaľ nepôjde o aktíva malej hodnoty a
- (b) odpisovanie prenajatých aktív oddelene od úrokov zo záväzkov z lízingu v Konsolidovanom výkaze súhrnných ziskov a strát.

Z hľadiska prenajímateľa preberá IFRS 16 väčšinu účtovných zásad z pôvodného štandardu IAS 17. Prenajímateľ pokračuje v klasifikácii operatívneho a finančného lízingu a v rozdielnom účtovaní týchto dvoch typov lízingu.

Účtovné zásady podľa IFRS 16 majú vplyv na to, že predmet nájmu sa vykáže v aktívach a odpisy k nemu, pričom na strane záväzkov sa vykáže záväzok za tento nájom po celú dobu nájmu, v členení na dlhodobú časť (ktorá sa diskontuje) a krátkodobú časť (do 1 roku od dátumu zostavenia) a tým má dopad na dlhodobé aktíva, vlastné imanie (z premietnutia dopadov z minulých rokov) a čistý zisk Spoločnosti v aktuálnom období.

Účtovnou hodnotou pre Právo k užívaniu aktíva je hodnota vo výške súčtu záväzkov z nájmu a nákladov budúcich období, ktoré boli k 1.1.2019 vykázané v súvislosti s operatívnym nájomom nebytových priestorov.

Jedná sa o nehnuteľnosti v Skupine (v podskupině u dcérskej spoločnosti Vaše laboratoře, s.r.o. (B1) cez 27 objektov a u materskej spoločnosti KLINICKÁ BIOCHÉMIA s.r.o. (A1) cez 14 objektov) ako aj o strojné zariadenie, ktorým je nová diagnostická linka na biochemické vyšetrenia od firmy Beckman Coulter umiestnenú v centrálnom laboratóriu v Žiline.

Prehľad o pohybe Práva k používaniu aktíva je v nasledujúcom prehľade:

**Pohyby Práva k užívaniu aktíva**

(v EUR)

|  | <i>Pozemky a<br/>budovy</i> | <i>Stroje a<br/>zariadenia</i> | <i>Spolu</i> |
|--|-----------------------------|--------------------------------|--------------|
| <i>Obstarávacia cena</i>                         |                             |                                |              |
| k 1.1.2023                                       | 1 656 458                   | 0                              | 1 656 458    |
| oprávky k 1.1.2023                               | -161 252                    | 0                              | -161 252     |
| prírastok  | 1 197 614                   | 0                              | 1 197 614    |
| - aktiváciou následných nákladov                 | 1 197 614                   |                                | 1 197 614    |
| - podnikovými kombináciami                       |                             |                                |              |
| vyradenie  |                             | 0                              |              |
| odpisy   | 70 139                      | 0                              | 70 139       |
| zmeny v dôsledku prepočtu zahraničných jednotiek | -23 867                     | 0                              | -23 867      |
| iné zmeny - presuny                              | 0                           |                                |              |
| <i>Zostatková cena</i>                           |                             |                                |              |
| k 31.12.2023                                     | 2 598 814                   |                                | 2 598 814    |
| <i>Obstarávacia cena</i>                         |                             |                                |              |
| k 1.1.2024                                       | 2 854 072                   | 0                              | 2 854 072    |
| oprávky k 1.1.2024                               | -255 258                    | 0                              | -255 258     |
| prírastok  | 491 692                     | 3 180 000                      | 3 671 692    |
| - aktiváciou následných nákladov                 | 491 692                     | 3 180 000                      | 3 671 692    |
| - podnikovými kombináciami                       |                             |                                |              |
| vyradenie  |                             | 0                              |              |
| odpisy   | 83 755                      | 318 000                        | 401 755      |
| zmeny v dôsledku prepočtu zahraničných jednotiek | -62 439                     | 0                              | -62 439      |
| iné zmeny - presuny                              |                             | 0                              |              |
| <i>Zostatková cena</i>                           |                             |                                |              |
| k 31.12.2024                                     | 2 944 312                   | 2 862 000                      | 5 806 312    |

4) **Nehmotné aktíva:**

Účtovná hodnota nehmotných aktív približne zodpovedá ich reálnej hodnote. Tento nehmotný majetok má časovo obmedzenú životnosť, počas ktorej sa odpisuje.

**Goodwill**

Od roku 2019 došlo ku vzniku goodwillu v celkovej výške 6.700.315 € a vzniku zisku z výhodnej akvizície vo výške 8.501 €, ktorý bol hneď v roku vzniku v r. 2019 odúčtovaný do výnosov. V roku 2023 výška goodwillu dosiahla hodnotu 5.701.031 € a v roku 2024 hodnotu 5.612.858 €, po odpisoch v dôsledku tzv. impairment testu, teda v dôsledku testu znehodnotenia. Za peňažotvornú jednotku sú brané jednotlivé dcérske spoločnosti v Skupine a testuje sa ich pokles výkonnosti alebo tvorby cash flow. Tituly na zníženie vznikli hlavne pri dosiahnutí strát u viacerých dcérskych spoločností v podskupine u dcérskej spoločnosti Vaše laboratoře, s.r.o. (B1) hlavne z roku 2020 – u D1, D2, D3, D4 – kde došlo až k úplnému zníženiu vzniknutého goodwillu. U dcérskej spoločnosti BIOHEMLAB, spol.s r.o. – B2 sa znižuje postune od r. 2005 za všetky stratové roky.

**Pohyby dlhodobého nehmotného majetku**

|  | <i>Software</i> | <i>Výskum a vývoj</i> | <i>Ostatný nehmotný majetok</i> | <i>Spolu</i> |
|--|-----------------|-----------------------|---------------------------------|--------------|
| <i>Obstarávacia cena</i>                         |                 |                       |                                 |              |
| k 1.1.2023                                       | 431 291         | 0                     | 0                               | 431 291      |
| oprávky k 1.1.2023                               | -400 734        | 0                     | 0                               | -400 734     |
| prírastok  | 10 904          | 0                     | 10 904                          | 21 808       |
| - obstaraním                                     | 10 904          |                       | 10 904                          | 21 808       |
| - aktiváciou následných výdavkov                 |                 |                       |                                 |              |
| vyradenie  |                 |                       | 10 904                          | 10 904       |
| odpisy   | 26 721          |                       |                                 | 26 721       |
| zmeny v dôsledku prepočtu zahraničných jednotiek | -65             |                       |                                 | -65          |
| iné zmeny - presuny                              | 0               |                       |                                 |              |
| <i>Zostatková cena</i>                           |                 |                       |                                 |              |
| k 31.12.2023                                     | 14 675          |                       |                                 | 14 675       |
| <i>Obstarávacia cena</i>                         |                 |                       |                                 |              |
| k 1.1.2024                                       | 436 449         | 0                     | 0                               | 436 449      |
| oprávky k 1.1.2024                               | -421 774        | 0                     | 0                               | -421 774     |
| prírastok  | 14 885          | 0                     | 14 885                          | 29 770       |
| - obstaraním                                     | 14 885          |                       | 14 885                          | 29 770       |
| - podnikovými kombináciami                       |                 |                       |                                 |              |
| vyradenie  |                 |                       | 14 885                          | 14 885       |
| odpisy   | 15 431          |                       |                                 | 15 431       |
| zmeny v dôsledku prepočtu zahraničných jednotiek | -96             |                       |                                 | -96          |
| iné zmeny - presuny                              | 0               |                       |                                 |              |
| <i>Zostatková cena</i>                           |                 |                       |                                 |              |
| k 31.12.2024                                     | 14 033          |                       |                                 | 14 033       |

Skupina nemá žiadne aktíva obstarané formou finančného leasingu ani developerské projekty.

5) **Podiely v konsolidovaných spoločnostiach a ostatné podiely:**

Konsolidovaná účtovná závierka obsahuje účtovné závierky spoločností a subjektov, ktoré ovláda (teda len dcérske spoločnosti).

a) **Výška podielov na výsledku hospodárenia v konsolidovanom celku:****Konsolidovaný celok v r. 2024 / 2023**

| Dcérska spoločnosť                                 | Dátum vstupu do Skupiny | % podiel mateř. podniku | Výsledok hospodárenia v EUR (zisk +, strata -) v individuálnych ÚZ | Podiel na VH v EUR                |
|--|-------------------------|-------------------------|--|-----------------------------------|
| Vaše laboratóre, s.r.o. - B1                       | 12.11.2013              | 90%                     | 108.240 tis. Kč/4.308.952 €<br>(116.752 tis. Kč/4.863.795 €)       | 3.878.056/4.377.416               |
| BIOHEMLAB, spol.s r.o. - B2                        | 6.12.2005               | 100%                    | -438/-84   | -438/-84                          |
| MDgK - plus, spol.s r.o. - D1 - dcéra B1           | 1.10.2018               | 100% z 90%              | 28.113 tis. Kč/1.119.157 €<br>(17.170 tis. Kč/715.289 €)           | 1.007.241/643.760                 |
| Lab Med spol.s r.o. - D2 - dcéra B1                | 1.1.2019                | 100% z 90%              | 3.921 tis. Kč/156.092 €<br>(1.894 tis. Kč/78.903 €)                | 140.483/71.013                    |
| MZ BIOCHEM, s.r.o. - D3 - dcéra B1                 | 1.1.2019                | 100% z 90%              | 7.573 tis. Kč/301.475 €<br>(6.375 tis. Kč/265.577 €)               | 271.328/239.019                   |
| MEDEOR laboratóre s.r.o. - D4 - dcéra B1           | 1.1.2019                | 100% z 90%              | 5.088 tis. Kč/202.549 €<br>(6.654 tis. Kč/277.200 €)               | 182.294/249.480                   |
| Klinická biochemie Svitavy, s.r.o. - D5 - dcéra B1 | 21.2.2019               | 100% z 90%              | 1.962 tis. Kč/78.106 €<br>(1.474 tis. Kč/61.406 €)                 | 70.295/55.265                     |
| <b>Celkem</b>                                      |                         | <b>X</b>                | <b>+6.165.893/+6.262.086</b>                                       | <b>+5.549.259<br/>/+5.635.869</b> |

**Dosiahnutý zisk/strata z dôvodu predaja majetku medzi spoločnosťami v KC:**

V priebehu sledovaného obdobia nedošlo k predaju žiadnej ďalšej majetkovej zložky medzi spoločnosťami zahrnutými do KC (konsolidovaného celku), mimo predaje tovaru a služieb s obvyklou maržou.

## 1. Zmeny spôsobov:

- oceňovania – pri výpočte odloženej dane došlo ku zmene daňovej sadzby (od r. 2016 vo výške 21% a od r. 2020 vo výške 15% s obratom do 100 tis. €, a od r. 2024 s obratom do 49.790 € v SR + od r. 2009 vo výške 19% v ČR a od r. 2024 vo výške 21% v ČR)
- členenie – dôslednejšie odlišovanie dlhodobého a krátkodobého majetku od 1.1.2009 aj v zložkách časového rozlíšenia a rezerv v SR a od r. 2016 detailnejšie členenie položiek aj v ČR
- postupov účtovania – prechod na uplatňovanie pravidiel účtovania rezerv a opravných položiek systémom priameho výsledkového určenia podľa druhu rezervy a opravnej položky od r. 2007 v SR;
- usporiadanie položiek konsolidovanej účtovnej závierky - podľa IFRS od r. 2019 a obsahové vymedzenie týchto položiek oproti predchádzajúcemu účtovnému obdobiu vplyvom aplikácie IFRS16 a tým tiež boli pridané položky „právo k užívaniu aktíva“ a položka „záväzky z prenájmu“

## 2. Odlišné ocenenie oproti pôvodne používaným spôsobom ocenenia bolo použité v prípadoch špecifických pre IAS/IFRS. Ide hlavne o ocenenie reálnou hodnotou u dlhodobých pohľadávok a záväzkov, kde sa tieto hodnoty diskontujú na súčasnú hodnotu. Od roku 2019 ide o vykazovanie Práva k používaniu aktív a tiež o operatívny nájom významných položiek dlhodobého majetku (nebytové priestory, automobily).

**b) Metódy oceňovania jednotlivých položiek v konsolidovanej účtovnej závierke:**

**1.) Postup zahrňovania ÚJ do KC:**

Konsolidujúca spoločnosť používa nepriamu metódu zostavenia konsolidovanej účtovnej závierky, t.z. postupne, kde sa zostavia konsolidované účtovné závierky za nižšie skupiny – nižší KC a tieto sa zahrnú do vyšších skupín - vyšších KC.

**Odôvodnenie doplnenia konsolidovaných výkazov o ďalšie položky:**

- pre rok 2019 došlo k doplneniu konsolidovaných výkazov vo výkaze finančnej pozície o položky:
  - Právo k užívaniu aktíva
  - Závazky z prenájmu – v členení na dlhodobé a krátkodobé.

**2.) Metódy a postupy konsolidácie:**

1. metóda **plnej konsolidácie** (v zmysle IFRS 3 a IFRS 10):

a) použitá metóda konsolidácie kapitálu

akvizičná metóda

b) deň prvej konsolidácie kapitálu bol stanovený:

ku dňu, kedy sa stala ÚJ dcérskou ÚJ (nastalo ovládanie)

c) ocenenie nekontrolných podielov:

reálnou hodnotou (pokiaľ je dostupná trhovú cenu)

pomerným podielom nekontrolných podielov na čistom identifikovateľnom majetku

**KONSOLIDÁCIA KAPITÁLU v KC:**

- Informáciu o zistení goodwillu u MDgK - plus, spol.s r.o. - D1:

Prvá konsolidácia kapitálu je ku dňu 1. ovládnutia dcérskej ÚJ MDgK - plus, spol.s r.o. – D1 a zahrnutiu do KÚZ, podľa IFRS 1.15 a Appendixu B, t.j. k 1.10.2018, a to vzhľadom na dátum nadobudnutia. Reálna hodnota vlastného imania tohto dcérskeho podniku (DP) vychádza z údajov riadnej kompletnej účtovnej závierky (ÚZ) k 31.12.2018, teda na deň poslednej akvizície, kde u D1 sa predpokladá, že reálna hodnota bola rovnaká k dátumu akvizície v súlade s IFRS 3 a IFRS 10, čo je aj dátum konečného reálneho ovládnutia (kontroly) a že bola na úrovni aktuálne vykazovaného stavu k tomuto dátumu.

Kúpna cena vychádza z vkladu Vaše Laboratoře, s.r.o. (vtedy s obchodným názvom Mediekos Labor, s.r.o.) vo výške 75.000 Kč zo 100.000 Kč základného imania, a predstavuje to 75%.

***Významné zmeny oproti predchádzajúcemu obdobiu***

Nadobudnutie 75% podielu na dcérskej spoločnosti k 9.9.2016.

***Výpočet goodwillu z 1. konsolidácie (v tis. Kč / EUR)***

| <i>Účtované položky</i>   | <i>Suma (v tis. Kč)</i> |
|---|-------------------------|
| Účtovná hodnota investície u materskej spoločnosti B1 (27.299 + 6.150 doplatok v 01/2017) | 33.449                  |
| Vlastné imanie dcérskej spoločnosti – D1 k 9.9.2016 v reálnej hodnote                     | 6.651                   |
| Z toho 75 % pri brutto nadobudnutí  | 4.988                   |
| <b>Goodwill</b>   | <b>28.461</b>           |
| Predstavuje hodnotu v prezentačnej mene EUR   | 1.130.077 €             |

Druhá konsolidácia kapitálu je ku dňu 2. akvizície do dcérskej spoločnosti ÚJ MDgK - plus, spol.s r.o. – D1 a zahrnutie do KÚZ, podľa IFRS 1.15 a Appendixu B, t.z. k 1.10.2018 (zapísané do obchodného registra až k 3.1.2019), a to vzhľadom na dátum nadobudnutia skutočnej kontroly.

**Výpočet goodwillu z 2. akvizície (v tis. Kč / EUR) – dokúpenie zostávajúcich 25%**

| Účtované položky  | Suma (v tis. Kč) |
|---|------------------|
| Účtovná hodnota obstarania ďalšieho podielu u B1                          | 5.088            |
| Vlastné imanie (VI) dcérskej spoločnosti D1 k 1.10.2018 v reálnej hodnote | 13.755           |
| Z toho 25% podiel B1 na VI D1   | 3.439            |
| Nárast čistých aktív (3.439-4.988)  | -1.549           |
| <b>Goodwill</b>   | <b>+ 6.637</b>   |
| Predstavuje hodnotu v prezentačnej mene EUR                               | 263.530 €        |

V roku 2020 bol vykonaný test na znehodnotenie goodwillu, kde za peňazotvornú jednotku bola braná dcérska účtovná jednotka MDgK - plus, spol.s r.o. – D1 a testovala sa ako ziskovosť, tak aj iné vplyvy, v dôsledku ktorých pokleslo vlastné imanie (VI). Pretože MDgK - plus, spol.s r.o. – D1 vykázal pokles VI vo výške - 7.249 tis. Kč, vykázany GW sa trvalo znížil odpisom GW v tejto výške 7.249 tis. Kč, teda 287.830 €.

- Informáciu o zistení goodwillu u Lab Med spol.s r.o. – D2:

Prvá konsolidácia kapitálu je ku dňu 1. ovládnutia dcérskej ÚJ Lab Med spol.s r.o. – D2 a zahrnutiu do KÚZ, podľa IFRS 1.15 a Appendixu B, t.j. k 1.1.2019, a to vzhľadom na dátum nadobudnutia. Reálna hodnota vlastného imania tohto dcérskeho podniku (DP) vychádza z údajov riadnej kompletnej účtovnej závierky (ÚZ) k 31.12.2018, teda na deň poslednej akvizície, kde u D2 sa predpokladá, že reálna hodnota bola rovnaká k dátumu akvizície v súlade s IFRS 3 a IFRS 10, čo je aj dátum konečného reálneho ovládnutia (kontroly) a že bola na úrovni aktuálne vykazovaného stavu k tomuto dátumu.

Kúpna cena vychádza z vkladu Vaše Laboratoře, s.r.o. (pôvodne IMALAB, s.r.o. nadobudol 8.1.2016 podiel 100% a následne došlo ku zlúčeniu s B1 k 1.1.2019 a prevzala pôvodnú akvizíciu) vo výške 100.000 Kč z 100.000 Kč základného imania, a predstavuje to 100%.

**Významné zmeny oproti predchádzajúcemu obdobiu**

Nadobudnutie 100% podielu na dcérskej spoločnosti k 8.1.2016.

**Výpočet goodwillu z 1. konsolidácie (v tis. Kč / EUR)**

| Účtované položky  | Suma (v tis. Kč) |
|---|------------------|
| Účtovná hodnota investície u materskej spoločnosti B1                 | 30.194           |
| Vlastné imanie dcérskej spoločnosti – D2 k 8.1.2016 v reálnej hodnote | 1.167            |
| Z toho 100 % pri brutto nadobudnutí                                   | 1.167            |
| <b>Goodwill</b>   | <b>29.027</b>    |
| Predstavuje hodnotu v prezentačnej mene EUR                           | 1.152.551 €      |

V roku 2020 bol vykonaný test na znehodnotenie goodwillu, kde za peňazotvornú jednotku bola braná dcérska účtovná jednotka Lab Med spol.s r.o. – D2 a testovala sa ako ziskovosť, tak aj iné vplyvy, v dôsledku ktorých pokleslo vlastné imanie (VI). Pretože Lab Med spol.s r.o. – D2 vykázal pokles VI vo výške - 5.958 tis. Kč, vykázany GW sa trvalo znížil odpisom GW v tejto výške 5.958 tis. Kč, teda 236.569 €.

- Informáciu o zistení goodwillu u MZ BIOCHEM, s.r.o. – D3:

Prvá konsolidácia kapitálu je ku dňu 1. ovládnutia dcérskej ÚJ MZ BIOCHEM, s.r.o. – D3 a zahrnutiu do KÚZ, podľa IFRS 1.15 a Appendixu B, t.j. k 1.1.2019, a to vzhľadom na dátum nadobudnutia. Reálna hodnota vlastného imania tohto dcérskeho podniku (DP) vychádza z údajov riadnej kompletnej účtovnej závierky (ÚZ) k 31.12.2018, teda na deň poslednej akvizície, kde u D3 sa predpokladá, že reálna hodnota bola rovnaká k dátumu akvizície v súlade s IFRS 3 a IFRS 10, čo je aj dátum konečného reálneho ovládnutia (kontroly) a že bola na úrovni aktuálne vykazovaného stavu k tomuto dátumu.

Kúpna cena vychádza z vkladu Vaše Laboratoře, s.r.o. (pôvodne IMALAB, s.r.o. nadobudol 29.3.2012 podiel 80% a dňa 1.7.2014 zostávajúcich 20%, a potom následne došlo ku zlúčeniu s B1 k 1.1.2019 a prevzala pôvodnú akvizíciu) vo výške 100.000 Kč z 100.000 Kč základného imania, a predstavuje to je 100%.

### **Významné zmeny oproti predchádzajúcemu obdobiu**

Nadobudnutie 100% podielu na dcérskej spoločnosti k 29.3.2012.

### **Výpočet goodwillu z 1. konsolidácie (v tis. Kč / EUR)**

| <i>Účtované položky</i>  | <i>Suma (v tis. Kč)</i> |
|--|-------------------------|
| Účtovná hodnota investície u materskej spoločnosti B1                  | 20.680                  |
| Vlastné imanie dcérskej spoločnosti – D3 k 29.3.2012 v reálnej hodnote | 1.798                   |
| Z toho 80 % pri brutto nadobudnutí                                     | 1.438                   |
| <b>Goodwill</b>  | <b>19.242</b>           |
| Predstavuje hodnotu v prezentačnej mene EUR                            | 764.026 €               |

Druhá konsolidácia kapitálu je ku dňu 2. akvizície do dcérskej spoločnosti ÚJ MDgK - plus, spol.s r.o. – D1 a zahrnutie do KÚZ, podľa IFRS 1.15 a Appendixu B, t.z. k 1.7.2014, a to vzhľadom na dátum nadobudnutia skutočnej kontroly.

### **Výpočet goodwillu z 2. akvizície (v tis. Kč / EUR) – dokúpenie zostávajúcich 20%**

| <i>Účtované položky</i>  | <i>Suma (v tis. Kč)</i> |
|--|-------------------------|
| Účtovná hodnota obstarania ďalšieho podielu u B1                         | 688                     |
| Vlastné imanie (VI) dcérskej spoločnosti D3 k 1.7.2014 v reálnej hodnote | 4.959                   |
| Z toho 20% podiel B1 na VI D3  | 992                     |
| Nárast čistých aktív (992-1.438)   | -446                    |
| <b>Goodwill</b>  | <b>+ 1.134</b>          |
| Predstavuje hodnotu v prezentačnej mene EUR                              | 45.027 €                |

V roku 2020 bol vykonaný test na znehodnotenie goodwillu, kde za peňazotvornú jednotku bola braná dcérska účtovná jednotka MZ BIOCHEM, s.r.o. – D3 a testovala sa ako ziskovosť, tak aj iné vplyvy, v dôsledku ktorých pokleslo vlastné imanie (VI). Pretože MZ BIOCHEM, s.r.o. – D3 vykázal pokles VI vo výške - 6.046 tis. Kč, vykázaný GW sa trvalo znížil odpisom GW v tejto výške 6.046 tis. Kč, teda 240.064 €.

- Informáciu o zistení goodwillu u MEDEOR laboratoře s.r.o. – D4:

Prvá konsolidácia kapitálu je ku dňu 1. ovládnutia dcérskej ÚJ MEDEOR laboratoře s.r.o. – D4 a zahrnutiu do KÚZ, podľa IFRS 1.15 a Appendixu B, t.j. k 1.1.2019, a to vzhľadom na dátum nadobudnutia. Reálna hodnota vlastného imania tohto dcérskeho podniku (DP) vychádza z údajov riadnej kompletnej účtovnej závierky (ÚZ) k 31.12.2018, teda na deň poslednej akvizície, kde u D4 sa predpokladá, že reálna hodnota bola rovnaká k dátumu akvizície v súlade s IFRS 3 a IFRS 10, čo je aj dátum konečného reálneho ovládnutia (kontroly) a že bola na úrovni aktuálne vykazovaného stavu k tomuto dátumu.

Kúpna cena vychádza z vkladu Vaše Laboratoře, s.r.o. – B1 (pôvodne IMALAB, s.r.o. nadobudol 29.6.2016 podiel 100% a následne došlo ku zlúčeniu s B1 k 1.1.2019 a prevzala pôvodnú akvizíciu) vo výške 50.000 Kč z 50.000 Kč základného imania, a predstavuje to je 100%.

### ***Významné zmeny oproti predchádzajúcemu obdobiu***

Nadobudnutie 100% podielu na dcérskej spoločnosti k 29.6.2016.

### ***Výpočet goodwillu z 1. konsolidácie (v tis. Kč / EUR)***

| <i>Účtované položky</i>  | <i>Suma (v tis. Kč)</i> |
|--|-------------------------|
| Účtovná hodnota investície u materskej spoločnosti B1                  | 8.070                   |
| Vlastné imanie dcérskej spoločnosti – D4 k 29.6.2016 v reálnej hodnote | 3.093                   |
| Z toho 100 % pri brutto nadobudnutí                                    | 3.093                   |
| <b>Goodwill</b>  | <b>4.977</b>            |
| Predstavuje hodnotu v prezentačnej mene EUR                            | 197.618 €               |

V roku 2020 bol vykonaný test na znehodnotenie goodwillu, kde za peňazotvornú jednotku bola braná dcérska účtovná jednotka MEDEOR laboratoře s.r.o. – D4 a testovala sa ako ziskovosť, tak aj iné vplyvy, v dôsledku ktorých pokleslo vlastné imanie (VI). Pretože MEDEOR laboratoře s.r.o. – D4 vykázal pokles VI vo výške - 6.233 tis. Kč, vykázaný GW sa trvalo znížil odpisom GW vo výške 4.977 tis. Kč, teda 197.618 €, v hodnote celého GW.

- Informáciu o zistení goodwillu u Klinická biochemie Svitavy, s.r.o. – D5:

Prvá konsolidácia kapitálu je ku dňu 1. ovládnutia dcérskej ÚJ Klinická biochemie Svitavy, s.r.o. – D5 a zahrnutiu do KÚZ, podľa IFRS 1.15 a Appendixu B, t.j. k 21.2.2019, a to vzhľadom na dátum nadobudnutia. Reálna hodnota vlastného imania tohto dcérskeho podniku (DP) vychádza z údajov riadnej kompletnej účtovnej závierky (ÚZ) k 31.12.2018, teda na deň skutočnej akvizície, kde u D5 sa predpokladá, že reálna hodnota bola rovnaká k dátumu akvizície v súlade s IFRS 3 a IFRS 10, čo je aj dátum konečného reálneho ovládnutia (kontroly) a že bola na úrovni aktuálne vykazovaného stavu k tomuto dátumu.

Kúpna cena vychádza z vkladu Vaše Laboratoře, s.r.o. – B1 (pôvodne dňa 14.12.2018 vložil vklad formou vkladu obchodného závodu (podniku) MUDr. Josef Čáp v hodnote 12.700 tis. Kč a podiel 100% následne prevzala B1) vo výške 12.701.000 Kč z 12.701 tis. Kč základného imania.

### ***Významné zmeny oproti predchádzajúcemu obdobiu***

Nadobudnutie 100% podielu na dcérskej spoločnosti k 21.2.2019.

**Výpočet goodwillu z 1. konsolidácie (v tis. Kč / EUR)**

| Účtované položky   | Suma (v tis. Kč) |
|--|------------------|
| Účtovná hodnota investície u materskej spoločnosti B1                  | 12.485           |
| Vlastné imanie dcérskej spoločnosti – D5 k 21.2.2019 v reálnej hodnote | 12.701           |
| Z toho 100 % pri brutto nadobudnutí                                    | 12.701           |
| <b>Prebytok nadobúdateľa (zisk z výhodnej akvizície)</b>               | <b>- 216</b>     |
| Predstavuje hodnotu v prezentačnej mene EUR                            | - 8.577 €        |

Zisk z výhodnej akvizície bol zúčtovaný do výnosov hneď v prvom roku vzniku, teda v r. 2019.

- informácie o zistení goodwillu u Vaše laboratoře, s.r.o. – B1:

Prvá konsolidácia kapitálu je ku dňu 1. ovládnutia dcérskej ÚJ Vaše laboratoře, s.r.o. – B1 a zahrnutie do KÚZ, podľa IFRS 1.15 a Appendixu B, t.j. k 12.11.2013, a to vzhľadom na dátum nadobudnutia. Reálna hodnota vlastného imania tohto dcérskeho podniku (DP) vychádza z údajov riadnej kompletnej ÚZ k 31.12.2013, teda na posledný deň v roku akvizície, kde u B1 sa predpokladá, že reálna hodnota bola rovnaká k dátumu akvizície v súlade s IFRS 3 a IFRS 10, čo je aj dátum konečného reálneho ovládnutia (kontrole) a že bola na úrovni aktuálne vykazovaného stavu k tomuto dátumu.

Kúpna cena vychádza z vkladu KLINICKÁ BIOCHÉMIA s.r.o. vo výške 1.800.000 Kč z 2.000.000 Kč základného imania, a predstavuje to je 90%. Prepočet reálnej hodnoty vychádza z kurzu k 12.11.2013 vo výške 27,010 Kč/1,- €.

(prepočty vo vlastnom imaní sú v historických kurzoch pri dodržaní najstaršieho kurzu ku dňu vzniku Skupiny, tj. k 12.11.2013, teda kurz 27,010 Kč/€, súvahové položky aktív a záväzkov sú kurzom ku koncu roku, teda pre výpočet GW (goodwillu) je ve výške 27,427 Kč/€ (k 31.12.2013) a vo VI u B1 kurz 27,010 Kč/€ k 12.11.2013, teda ku dňu obstarania, čo je použité pre základné imanie a pre nerozdelný zisk minulých rokov z rokov tvorby pre zjednodušenie v rovnakej výške ako je na konci roku ovládnutia, teda 27,427 Kč/€),

Kúpna cena teda kopíruje a tak zohľadňuje už prejednané a pripravované ovládnutie ku konci roku 2013.

**Významné zmeny oproti predchádzajúcemu obdobiu**

Nadobudnutie 90% podielu na dcérskej spoločnosti k 29.3.2012.

**Výpočet goodwillu z 1. konsolidácie (v tis. Kč / EUR)**

| Účtované položky  | Suma (v tis. Kč / €) |
|---|----------------------|
| Účtovná hodnota investície u materskej spoločnosti A1                   | 84.276 / 3.120.178   |
| Vlastné imanie dcérskej spoločnosti – B1 k 12.11.2013 v reálnej hodnote | 14.245 / 519.368     |
| Z toho 90 % pri brutto nadobudnutí                                      | 12.821 / 467.431     |
| <b>Goodwill v EUR</b>   | <b>2.652.747 €</b>   |

Aj v roku 2024 bol vykonaný test na znehodnotenie goodwillu, kde za peňazotvornú jednotku bola braná dcérska účtovná jednotka Vaše laboratoře, s.r.o. – B1 a testovala sa ako ziskovosť, tak aj iné vplyvy, v dôsledku ktorých by pokleslo vlastné imanie (VI). Ale Vaše laboratoře, s.r.o. – B1 nevykázala pokles ani VI ani nevykázala stratu za roky 2014 - 2024.

- informácie o zistení goodwillu u BIOHEMLAB, spol.s r.o. – B2:

Prvá konsolidácia kapitálu je ku dňu 1. ovládnutia dcérskej ÚJ BIOHEMLAB, spol.s r.o. – B2 a zahrnutie do KÚZ, podľa IFRS 1.15 a Appendixu B, t.j. k 6.12.2005, a to vzhľadom na dátum nadobudnutia.

Kúpna cena vychádza z vkladu KLINICKÁ BIOCHÉMIA s.r.o. vo výške 6.639 EUR z 6.639 EUR základného imania, a predstavuje to je 100%.

Kúpna cena teda kopíruje a tak zohľadňuje ovládnutie ku konci roku 2005.

### **Významné zmeny oproti predchádzajúcemu obdobiu**

Nadobudnutie 100% podielu na dcérskej spoločnosti k 6.12.2005.

### **Výpočet goodwillu z 1. konsolidácie (v tis. Kč / EUR)**

| <i>Účtované položky</i>  | <i>Suma (v €)</i> |
|--|-------------------|
| Účtovná hodnota investície u materskej spoločnosti A1                  | 77.926            |
| Vlastné imanie dcérskej spoločnosti – B1 k 6.12.2005 v reálnej hodnote | 4.539             |
| Z toho 100 % pri brutto nadobudnutí                                    | 4.539             |
| <b>Goodwill v EUR</b>  | <b>73.387 €</b>   |

Aj v roku 2024 bol vykonaný test na znehodnotenie goodwillu, kde za peňazotvornú jednotku bola braná dcérska účtovná jednotka ÚJ BIOHEMLAB, spol.s r.o. – B2 a testovala sa ako ziskovosť, tak aj iné vplyvy, v dôsledku ktorých pokleslo vlastné imanie (VI). Nakoľko B2 vykázala straty za roky 2005 – 2023 vo výške 2.574 €, a v r. 2024 je 438 €, vykázaný GW sa trvalo znížil odpisom GW v tejto výške 3.012 €.

- metóda **podielovej konsolidácie** (v zmysle IFRS 11 a IAS 28): *nezahrňujeme spoločné podniky (i tu by išlo o použitie metódy vlastného imania)*
- metóda **vlastného kapitálu** (v zmysle IAS 28 (z 2011)): *nebola použitá táto metóda*

### 6) **Dlhodobé pohľadávky v konsolidovanej účtovnej závierke podľa IFRS:**

Konsolidovaná účtovná závierka obsahuje pohľadávky a záväzky subjektov, ktoré zahrňuje do konsolidovaného celku po vylúčení vzájomných vzťahov v Skupine.

Dlhodobé pohľadávky z obchodného styku tvoria nasledujúce položky:

- Dlhodobé poskytnuté zálohy mimo konsolidovaný celok vo výške 17.921 Eur – súčasná hodnota (v roku 2023 vo výške 41.387 Eur).

Štruktúra dlhodobých pohľadávok je uvedená v nasledujúcej tabuľke:

| <b>Dlhodobé pohľadávky</b><br>v súčasnej hodnote | k 31. 12. 2024<br>euro | k 31. 12. 2023<br>euro |
|--|------------------------|------------------------|
| obchodné pohľadávky a zálohy                     | 6 632                  | 41 387                 |
| iné pohľadávky                                   | 11 237                 | 0                      |
| pôžičky  | 0                      | 0                      |
| náklady budúcich období                          | 52                     | 0                      |
| <b>celkom</b>                                    | <b>17 921</b>          | <b>41 387</b>          |

Podľa názoru vedenia účtovnej jednotky hodnota pohľadávok z obchodného styku a ostatných pohľadávok približne zodpovedá ich reálnej hodnote, čo je zohľadnené i diskontovaním na súčasnú hodnotu.

b) **Obežné aktíva** v konsolidovanej účtovnej závierke podľa IFRS:

7) **Zásoby**

Na zásoby nie je zriadené žiadne záložné právo.

Spôsob ocenenia zásob vytvorených vlastnou činnosťou, keby také prípady nastaly:

Podľa skutočnej výšky nákladov, v zložení:

- priame náklady
- časť nepriamych nákladov (výrobných a správnych)

vlastnými nákladmi podľa operatívnych kalkulácií podľa stupňa realizácie, v zložení

- priame náklady
- časť výnosov
- časť nepriamych nákladov (výrobných)

Zásoby sú tvorené zdravotníckym materiálom najmä reagentami na laboratórnu diagnostiku a jedná sa o rýchloobrátkové zásoby.

Toto ocenenie sa upravuje o zníženie hodnoty zásob. Opravné položky k zásobám boli tvorené za rok 2024 vo výške 6.393 Eur a za rok 2023 vo výške 6.512 Eur.

8) **Krátkodobé obchodné a iné pohľadávky a pôžičky**

Konsolidovaná účtovná závierka obsahuje pohľadávky a záväzky subjektov, ktoré kontroluje po vylúčení vzájomných vzťahov.

Štruktúra krátkobých pohľadávok je uvedená v nasledujúcej tabuľke:

| Krátkodobé pohľadávky<br>v brutto hodnote   | k 31. 12. 2024<br>euro | k 31. 12. 2023<br>euro |
|---|------------------------|------------------------|
| obchodné pohľadávky                         | 4 040 370              | 4 302 384              |
| iné pohľadávky (poskytnuté zálohy a dohady) | 1 975 978              | 911 018                |
| iné pohľadávky (ostatné)                    | 43 133                 | 40 981                 |
| <b>spolu</b>                                | <b>6 059 481</b>       | <b>5 254 383</b>       |

Najvýznamnejšie položky pohľadávok, pričom sa tiež uvádzajú opravné položky (OP) za účtovné obdobie, s uvedením stavu na začiatku účtovného obdobia, tvorba, zúčtovanie opravných položiek a stav na konci účtovného obdobia a osobitne sa uvádza dôvod ich tvorby a zúčtovania:

|                         | Účtovné obdobie (2024)  |            |   |   |                         |
|-------------------------|-------------------------|------------|---|---|-------------------------|
|                         | Stav OP k<br>31.12.2023 | Tvorba OP  | Zúčtovanie OP z<br>dôvodu zániku<br>opodstatnenosti | Zúčtovanie OP z<br>dôvodu vyradenia<br>majetku z<br>účtovníctva | Stav OP k<br>31.12.2024 |
| a                       | b                       | c          | d   | e   | f                       |
| Pohľ.z obchod.styku     | 10 283                  | 775        | 0   | 0   | 11 058                  |
| Iné Pohľadávky          | 0                       |            |   |   | 0                       |
| <b>Pohľadávky spoli</b> | <b>10 283</b>           | <b>775</b> | <b>0</b>  | <b>0</b>  | <b>11 058</b>           |

Najvýznamnejšie prechodne znehodnotenéné pohľadávky a výška opravnej položky:

| Dlžník                 | Menovitá hodnota pohľadávky | Opravná položka (suma) | OP (%) |
|------------------------|-----------------------------|------------------------|--------|
| Poliklinika dg.centrum | 3 908                       | 3 908                  | 100    |
| TAJS                   | 6 475                       | 6 475                  | 100    |

Iné pohľadávky sú tvorené poskytnutými krátkodobými zálohami a dohadnými položkami.

Veková štruktúra krátkodobých pohľadávok je uvedená v nasledujúcej tabuľke:

|                                 | k 31. 12. 2024<br>euro | k 31. 12. 2023<br>euro |
|---------------------------------|------------------------|------------------------|
| pohľadávky v lehote splatnosti  | 5 975 135              | 5 190 217              |
| pohľadávky po lehote splatnosti | 73 288                 | 53 883                 |
| <b>spolu</b>                    | <b>6 048 423</b>       | <b>5 244 100</b>       |

Podľa názoru vedenia je účtovná hodnota pohľadávok z obchodného styku a ostatných pohľadávok približne zodpovedá ich reálnej hodnote.

#### 9) Ostatné obežné aktíva

Ide o tieto položky:

|                         | 31. 12. 2024<br>euro | 31. 12. 2023<br>euro |
|-------------------------|----------------------|----------------------|
| náklady budúcich období | 137 536              | 111 609              |
| príjmy budúcich období  | 9 879                | 129 751              |
| <b>spolu</b>            | <b>147 415</b>       | <b>241 360</b>       |

#### 10) Peniaze a peňažné položky

Ako finančné účty sú vykazované peniaze v pokladni a účty v bankách. Účtami v bankách môže Skupina voľne disponovať. Ide o tieto položky:

|                     | 31. 12. 2024<br>euro | 31. 12. 2023<br>euro |
|---------------------|----------------------|----------------------|
| peniaze v hotovosti | 38 001               | 26 856               |
| peniaze v bankách   | 40 193 281           | 35 522 208           |
| <b>spolu</b>        | <b>40 231 282</b>    | <b>35 549 064</b>    |

1 **Vlastné imanie** v konsolidovanej účtovnej závierke podľa IFRS:

11) **Vlastné imanie**

*Základný imanie*

Spoločnosť je podľa slovenskej a českej legislatívy povinná vyplácať podiely na zisku, pokiaľ to schváli najvyšší orgán spoločnosti, teda valné zhromaždenie.

Upísané základné imanie spoločnosti KLINICKÁ BIOCHÉMIA, s.r.o. pozostáva z obchodných podielov v štruktúre popísanej v bode A. INFORMÁCIE O ÚČTOVNEJ JEDNOTKE. Všetky obchodné podiely sú splatené a spoločnosť nedrží žiadne vlastné obchodné podiely.

*Fondy a oceňovacie rozdiely*

Spoločnosť previedla účtovný zisk z r. 2023 po zdanení na účet nerozdelený zisk minulých rokov.

*Kurzové rozdiely z prepočtu zahraničných jednotiek*

Pri prevode zahraničných jednotiek na funkčnú menu vzniká kurzový rozdiel z prepočtu výmenných kurzov platných k dátumu zostavenia výkazu finančnej pozície v položkách aktív a záväzkov, oproti priemernému výmennému kurzu za dané obdobie u výnosov a nákladov, a výmenného kurzu platného k dátumu uskutočnenia účtovnej operácie u ostatných položiek vlastného kapitálu.

Spôsob uplatnenia prepočtu údajov z českej koruny na euro je lineárnou metódou: Kurzový rozdiel vzniknutý medzi jednotlivými položkami použitý pre prepočet výkazu úplného výsledku a výkazu finančnej pozície, ako aj zložiek vlastného imania, je uvedený vo výkaze zmien vo vlastnom imaní a predstavuje kurzový rozdiel z prepočtu zahraničných jednotiek za jednotlivé roky.

*Nekontrolné podiely*

Nekontrolné podiely predstavujú podiel na vlastnom imaní Skupiny, ktorý prislúcha menšinovým akcionárom a spoločníkom v dcérskych spoločnostiach.

**Rozdelenie zisku/straty z predchádzajúcich účtovných období v individuálnych účtovných závierkách spoločností v konsolidovanom celku: (za 2022 / 2023)**

- v konsolidujúcej ÚJ (Vaše laboratoře, s.r.o. - B1):

| Druh prídeltu (úhrady)                      | Suma (v tis. Kč) v r. 2022 / 2023 |
|---|-----------------------------------|
| Zisk k rozdeleniu: (z toho)                 | <b>+64.050 / +116.752</b>         |
| - prídel na nerozdelený zisk minulých rokov | -35.950 / +16.752                 |
| - vyplatené dividendy                       | +100 000 / +100.000               |
| - prídel na kapitálové fondy                | 0 / 0                             |

- v dcérskom podniku (BIOHEMLAB, spol. s r.o. – B2):

|   | Suma (euro) v r. 2022 / 2023 |
|---|------------------------------|
| Zisk k rozdeleniu: (z toho)                               | <b>-84 / -84</b>             |
| - prídel do rezervného fondu                              | - / -                        |
| - nerozdelený zisk alebo neuhradená strata minulých rokov | -84 / -84                    |

2 **Závazky v konsolidovanej účtovnej závierke podľa IFRS:**12) **Dlhodobé a krátkodobé záväzky**

Štruktúra dlhodobých a krátkobých záväzkov je uvedená v nasledujúcej tabuľke:

| <b>Krátkodobé záväzky</b>                      | k 31. 12. 2024   | k 31. 12. 2023   |
|--|------------------|------------------|
|  | euro             | euro             |
| obchodné záväzky a zálohy                      | 2 251 035        | 2 714 816        |
| Záväzky voči spoloč. a združ.                  | 201 454          | 884 292          |
| iné záväzky (k zamestn., odvody, dohady a iné) | 1 087 849        | 1 081 811        |
| <b>spolu</b>                                   | <b>3 540 338</b> | <b>4 680 919</b> |
| <b>Dlhodobé záväzky</b><br>v súčasnej hodnote  |                  |                  |
| obchodné záväzky                               | 0                | 0                |
| iné záväzky                                    | 0                | 0                |
| pôžičky od spriaznených osôb                   | 0                | 0                |
| <b>spolu</b>                                   | <b>0</b>         | <b>0</b>         |

Iné krátkodobé záväzky boli vytvorené v rokoch 2023 a 2024 z rozhodujúcej časti záväzkami voči zamestnancom, za odvody za zamestnancov a z dohadných účtov a časového rozlíšenia.

Štruktúra záväzkov (okrem úverov, rezerv a daňových záväzkov) podľa zostávajúcej doby splatnosti je uvedená v nasledujúcej tabuľke:

|  | k 31. 12. 2024   | k 31. 12. 2023   |
|--|------------------|------------------|
|  | euro             | euro             |
| záväzky po lehote splatnosti                               | 15 865           | 8 560            |
| záväzky so zostatkovou dobou splatnosti do 1 roka          | 3 524 473        | 4 672 359        |
| <b>spolu krátkodobé záväzky</b>                            | <b>3 540 338</b> | <b>4 680 919</b> |
| záväzky so zostatkovou dobou splatnosti 1 až 5 rokov       | 0                | 0                |
| záväzky so zostatkovou dobou splatnosti dlhšou ako 5 rokov | 0                | 0                |
| <b>spolu dlhodobé záväzky</b>                              | <b>0</b>         | <b>0</b>         |

Účtovná hodnota týchto záväzkov sa približne rovná ich reálnej hodnote.

Podľa slovenskej legislatívy sa tvorí sociálny fond na vrub nákladov a časť sa môže vytvárať zo zisku. Tento sociálny fond je preklasifikovaný ako krátkodobý záväzok spolu so záväzkami voči zamestnancom. Sociálny fond sa podľa zákona o sociálnom fonde čerpá na sociálne, zdravotné, rekreačné a podobné potreby zamestnancov.

13) **Záväzky z prenájmu**

Vplyvom toho, že Konsolidovaná Skupina začala od 1.1.2019 aplikovať štandard IFRS 16, pričom sa zvolil modifikovaný retrospektívny prístup podľa varianty 2, kde nájomca nemení účtovné výkazy za minulé roky. Úprava súvahových položek je až od 1.1.2019.

Vplyvom tejto zmeny sa vykázala v Konsolidovanom výkaze o finančnej situácii tiež nová položka: Závazok z prenájmu a v časti záväzkov sa doplnili operatívne leasingy, teda klasický nájom, u významných položiek (teda najmä budov) a je vykazovaný na základe princípu prednosti ekonomickej podstaty pred právnym stavom – teda Substance over form. IFRS 16 eliminuje klasifikáciu operatívneho a finančného lízingu, tak ako to definuje IAS 17, a namiesto toho zavádza jednotný model účtovania pre nájomcov.

Nájomcovia sú povinní vykazovať aktíva a záväzky pre všetky líziny dlhšie ako 12 mesiacov pokiaľ nejde o aktíva malej hodnoty.

V Skupine sa formou operatívneho prenájmu vykazujú aktíva pomenované v bode Da3 tejto Prílohy ku Konsolidovanej účtovnej závierke. Reálna hodnota záväzkov z prenájmu Skupiny sa približne rovná ich účtovnej hodnote.

Reálna hodnota záväzkov a pohľadávok Skupiny z prenájmu sa približne rovná ich účtovnej hodnote. Záväzky a pohľadávky Skupiny z finančného prenájmu, kde sa vyskytovali, sú zabezpečené vlastníckym právom prenajímateľa k prenajatému majetku.

#### 14) Dlhodobé a krátkodobé úvery

Prehľad o bankových úveroch je uvedený v nasledujúcej tabuľke:

Predchádzajúce účtovné obdobie:

| Spoločnosť                | Poskytovateľ úveru  | Čerpanie k 31.12.2023 | Úverový rámec | Úroková sazba - hodnota p.a. |
|---------------------------|---------------------|-----------------------|---------------|------------------------------|
| Klinická biochémia s.r.o. | autoúver-dlhodobý   | 587 €                 |               | 4,53%                        |
| Klinická biochémia s.r.o. | Autoúver-krátkodobý | 3.465 €               |               | 4,53%                        |

Bežné účtovné obdobie:

| Spoločnosť                | Poskytovateľ úveru        | Čerpanie k 31.12.2024 | Úverový rámec | Úroková sazba - hodnota p.a. |
|---------------------------|---------------------------|-----------------------|---------------|------------------------------|
| Klinická biochémia s.r.o. | Autoúver-dlhodobý         | 0 €                   |               | 4,53%                        |
| Klinická biochémia s.r.o. | Autoúver-krátkodobý       | 587 €                 |               | 4,53%                        |
| Vaše laboratoře s.r.o.    | Ke společníkům-krátkodobý | 119 €                 |               | 4,53%                        |

#### **Zabezpečenie úverov:**

Úver na auto je zabezpečený záložným právom na daný automobil.

15) **Dlhodobé a krátkodobé rezervy**

Prehľad o rezervách je uvedený v nasledujúcej tabuľke:

| a  | Bežné účtovné obdobie (rok 2024) |                  |                  |                  | f                |
|--|----------------------------------|------------------|------------------|------------------|------------------|
|  | Stav<br>k 31. 12. 2023<br>b      | Tvorba<br>c      | Použití<br>d     | Zrušení<br>e     |                  |
| <b>Dlhodobé rezervy, z toho:</b>   | <b>0</b>                         | <b>0</b>         | <b>0</b>         | <b>0</b>         | <b>0</b>         |
| <b>Ostatné rezervy dlhodobé</b>  |                                  |                  |                  |                  |                  |
| z toho krátkodobá časť podľa zost.doby splatnosti                            | 0                                | 0                | 0                | 0                | 0                |
| <b>Ostatné rezervy dlhodobé spolu</b>  | <b>0</b>                         | <b>0</b>         | <b>0</b>         | <b>0</b>         | <b>0</b>         |
| <b>Čisté dlhodobé rezervy</b>  | <b>0</b>                         | <b>0</b>         | <b>0</b>         | <b>0</b>         | <b>0</b>         |
| <b>Krátkodobé rezervy, z toho:</b>   | <b>6 188 437</b>                 | <b>6 575 379</b> | <b>4 084 779</b> | <b>2 103 658</b> | <b>6 575 379</b> |
| <b>Zákonné rezervy krátkodobé</b>  |                                  |                  |                  |                  |                  |
| Rezerva na nevyčerpanú dovolenku+ odv  | 0                                | 0                | 0                | 0                | 0                |
| Rezerva na audit ÚZ  | 9 840                            | 10 086           | 9 840            |                  | 10 086           |
| Rezerva na odmeny  | 4 029 254                        | 4 144 276        | 4 029 254        |                  | 4 144 276        |
| Rezervy – ostatné (PMÚ, nevyúčt.služby, odchodné, nezúčtované služby min.r.) | 2 052 554                        | 2 043 967        | 45 685           | 2 006 869        | 2 043 967        |
| <b>Zákonné rezervy krátkodobé spolu</b>                                      | <b>6 091 648</b>                 | <b>6 198 329</b> | <b>4 084 779</b> | <b>2 006 869</b> | <b>6 198 329</b> |
| <b>Ostatné rezervy krátkodobé</b>  |                                  |                  |                  |                  |                  |
| iné rezervy (na daň z príjmov v ČR)  | 96 789                           | 377 050          | 0                | 96 789           | 377 050          |
| <b>Ostatné rezervy krátkodobé spolu</b>                                      | <b>96 789</b>                    | <b>377 050</b>   | <b>0</b>         | <b>96 789</b>    | <b>377 050</b>   |
| <b>Čisté krátkodobé rezervy</b>  | <b>6 188 437</b>                 | <b>6 575 379</b> | <b>4 084 779</b> | <b>2 103 658</b> | <b>6 575 379</b> |
| <b>REZERVY spolu</b>   | <b>6 188 437</b>                 | <b>6 575 379</b> | <b>4 084 779</b> | <b>2 103 658</b> | <b>6 575 379</b> |

Účtovná hodnota týchto rezerv se približne rovná ich reálnej hodnote.

## E. POZNÁMKY K VÝKAZU SÚHRNNÉHO VÝSLEDKU

### 16) Výnosy - tržby:

Tržby za vlastné výkony podľa jednotlivých hlavných teritórií a činností, sú uvedené v nasledujúcej tabuľke:

|              | Tovar        |              | Služby            |                   | spolu             |                   |
|--------------|--------------|--------------|-------------------|-------------------|-------------------|-------------------|
|              | 2024<br>euro | 2023<br>euro | 2024<br>euro      | 2023<br>euro      | 2024<br>euro      | 2023<br>euro      |
| Slovensko    | 0            | 0            | 19 943 865        | 19 942 679        | 19 943 865        | 19 942 679        |
| Česko        | 0            | 0            | 18 426 023        | 16 967 543        | 18 426 023        | 16 967 543        |
| <b>spolu</b> | <b>0</b>     | <b>0</b>     | <b>38 369 888</b> | <b>36 910 222</b> | <b>38 369 888</b> | <b>36 910 222</b> |

### 17) Ostatné prevádzkové výnosy

Štruktúra ostatných prevádzkových výnosov je uvedená v nasledujúcej tabuľke:

|  | 2024<br>euro  | 2023<br>euro  |
|--|---------------|---------------|
| tržby z predaja dlhodobého majetku a materiálu | 7 600         | 21 163        |
| ostatné výnosy z prevádzkovej činnosti         | 25 685        | 32 898        |
| <b>spolu</b>                                   | <b>33 285</b> | <b>54 061</b> |

Ostatné výnosy z prevádzkovej činnosti obsahujú výnosy – prijaté poistné plnenia, prijaté dotácie napr. na tvorbu pracovných miest, výnosy z postúpených pohľadávok, ako i ďalších zúčtovaní ostatných prevádzkových výnosov a v roku 2023 sa podarilo dojednať množstevné rabaty vo Vaše laboratoře, s.r.o. (B1). Materská spoločnosť prijala v roku 2024 dotácie a príspevky vo výške 275 Eur (v r. 2023 vo výške 1.890 Eur).

### 18) Osobné náklady

Prehľad osobných nákladov je uvedený v nasledujúcej tabuľke:

|  | 2024<br>euro      | 2023<br>euro      |
|--|-------------------|-------------------|
| mzdové náklady                           | 12 483 924        | 10 726 022        |
| náklady na sociálne a iné zabezpečenie   | 3 289 678         | 2 987 454         |
| ostatné sociálne náklady na zamestnancov | 510 621           | 456 291           |
| <b>spolu</b>                             | <b>16 284 223</b> | <b>14 169 767</b> |

### 19) Ostatné prevádzkové náklady

Štruktúra ostatných prevádzkových výnosov je uvedená v nasledujúcej tabuľke:

|  | 2024<br>euro   | 2023<br>euro     |
|--|----------------|------------------|
| zostatková cena predaného dlhodobého majetku a materiálu | 0              | 583              |
| dane a poplatky  | 8 780          | 8 705            |
| ostatné náklady z prevádzkovej činnosti                  | 143 463        | 2 109 382        |
| <b>spolu</b>   | <b>152 243</b> | <b>2 118 670</b> |

Ostatné náklady z prevádzkovej činnosti obsahujú náklady z predaja materiálu, pokuty (v r. 2023 významná u matky u A1 vo výške 1.996.118 €) a penále, poistenie, náklady na nájomné a ďalšie zúčtovania ostatných prevádzkových nákladov ako napríklad rezervy na kompenzačné bonusy a ostatné rezervy v podskupině Vaše laboratoře, s.r.o. (B1) za rok 2024 vo výške +0 Eur (za rok 2023 vo výške 86.318 Eur).

## 20) Finančné výnosy a náklady

Štruktúra finančných výnosov je uvedená v nasledujúcej tabuľke:

|                     | 2024<br>euro     | 2023<br>euro     |
|---------------------|------------------|------------------|
| kurzové zisky       | 455 775          | 69 372           |
| výnosové úroky      | 1 488 417        | 1 792 752        |
| iné finančné výnosy | 398              | 208              |
| <b>spolu</b>        | <b>1 944 590</b> | <b>1 862 332</b> |

Prehľad o finančných nákladoch je uvedený v nasledujúcej tabuľke:

|                      | 2024<br>euro     | 2023<br>euro   |
|----------------------|------------------|----------------|
| kurzové straty       | 949 173          | 678 939        |
| nákladové úroky      | 181 599          | 90 546         |
| iné finančné náklady | 12 636           | 16 007         |
| <b>spolu</b>         | <b>1 143 408</b> | <b>785 492</b> |

Ostatné finančné výnosy a náklady sú tvorené z diskontovania dlhodobých pohľadávok a záväzkov.

## 21) Daň z príjmov

Daň z príjmov je tvorená:

|               | za rok 2024<br>euro | za rok 2023<br>euro |
|---------------|---------------------|---------------------|
| Splatná daň   | 1 744 133           | 1 788 921           |
| Odložená daň  | 67 807              | 167 280             |
| Daň z príjmov | <b>1 811 940</b>    | <b>1 956 201</b>    |

Lokálna daň z príjmov v Českej republike sa vypočíta pomocou sadzby 21% pre rok 2024 (v roku 2023 bola sadzba tiež 19 %) a pre rok 2024 je daná sadzba 21% zo zdaniteľného zisku za rok. Dane splatné v iných štátoch sa vypočítajú pomocou sadzby platnej v príslušných štátoch. Daň z príjmov v Slovenskej republike sa vypočíta pomocou sadzby za rok 2023 a aj rok 2024 vo výške 21%.

**- údaje o výpočte odložených daní:**

spôsob výpočtu:

z dočasných rozdielov medzi účtovným VH a daňovým základom dane na úrovni individuálnych účtovných zvierok ..... (A-ano, N-ne)

z dočasných rozdielov medzi účtovným VH a daňovým základom dane na úrovni upravených účtovných zvierok (úprava na IAS/IFRS) ..... (A-ano, N-ne)

z konsolidácie záväzkov ..... (A-ano, N-ne)

z konsolidácie výsledkov hospodárenia v položkách majetku .. (A-ano, N-ne)

daňová sazba:

fixná ..... nepoužitá

variabilná ..... podľa daňovej sadzby v nasledujúcom roku (od r. 2003 vo výške 19%, od r. 2013 vo výške 22% a od r. 2016 vo výške 21% v SR + od r. 2009 vo výške 19% v ČR a od r. 2024 vo výške 21%)

- výpočet odložených daní u jednotlivých ÚJ: (v € a v tis. Kč)

◆ na úrovni individuálnych účtovných zvierok:

(u materskej spoločnosti KLINICKÁ BIOCHÉMIA s.r.o. - A1)

- za r. 2023: - odložená daňová pohľadávka .... 484.879 € (z rozdielu medzi daň.a účt.ZC DHM, rezerv nedaňových)

- za r. 2024: - odložená daňová pohľadávka .... 484.960 € (z rozdielu medzi daň.a účt.ZC DHM, rezerv nedaňových)

(u dcérskej spoločnosti Vaše laboratoře, s.r.o. - B1)

- za r. 2023: - odložená daňová pohľadávka .... 1.982 €, teda 49 tis. Kč (z rozdielu medzi daň.a účt.ZC DHM a rezerv nedaňových)

- za r. 2024: - odložená daňová pohľadávka .... 2.819 €, teda 71 tis. Kč (z rozdielu medzi daň.a účt.ZC DHM a rezerv nedaňových)

(u dcérskej spoločnosti pre B1 - MDgK - plus, spol.s r.o. - D1)

- za r. 2023: - odložený daňový záväzok .... 13.956 €, teda 335 tis. Kč (z rozdielu medzi daň.a účt.ZC DHM a rezerv nedaňových a na kompenzácie)

- za r. 2024: - odložený daňový záväzok .... 16.319 €, teda 411 tis. Kč (z rozdielu medzi daň.a účt.ZC DHM a rezerv nedaňových a na kompenzácie)

(u dcérskej spoločnosti pre B1 – Lab Med spol.s r.o. – D2)

- za r. 2023: - odložená daňová pohľadávka .... 625 €, teda 15 tis. Kč (z rozdielu medzi daň.a účt.ZC DHM a rezerv nedaňových a na kompenzácie)

- za r. 2024: - odložená daňová pohľadávka .... 953 €, teda 24 tis. Kč (z rozdielu medzi daň.a účt.ZC DHM a rezerv nedaňových a na kompenzácie)

◆ na úrovni upravených účtovných zvierok – vždy uvedené v časti **vyradenie** alebo **zaradenie** nových aktív, vlastného imania a záväzkov do súvahy, resp. nákladov a výnosov do výsledovky, prípadne v časti **re-klasifikácie** určitých položiek v súvahe a vo výsledovke -> nastali takéto prípady

(u dcérskej spoločnosti pre B1 – MZ - BIOCHEM, s.r.o. – D3)

- za r. 2023: - nebola

- za r. 2024: - odložený daňový záväzok .... 5.202 €, teda 131 tis. Kč (záv. 175-pohl.44) (z rozdielu medzi daň.a účt.ZC DHM a rezerv nedaňových a na kompenzácie)

(u dcérskej spoločnosti pre B1 – MEDEOR laboratoře s.r.o. – D4)

- za r. 2023: - nebola

- za r. 2024: - odložený daňový záväzok .... 2.501 €, teda 63 tis. Kč (z rozdielu medzi daň.a účt.ZC DHM a rezerv nedaňových a na kompenzácie)

(u dcérskej spoločnosti pre B1 – Klinická biochemie Svitavy s.r.o. – D5)

- za r. 2023: - nebola

- za r. 2024: - odložená daňová pohľadávka .... 437 €, teda 11 tis. Kč (záv. 5-pohl.16) (z rozdielu medzi daň.a účt.ZC DHM a rezerv nedaňových a na kompenzácie)

- ◆ na úrovni konsolidácie záväzkov a konsolidácie nákladov: -> nenastali takéto prípady
- ◆ na úrovni konsolidácie výsledku hospodárenia v položkách majetku (medzivýsledku): -> nenastali takéto prípady
- kompenzácie odložených daňových pohľadávok a záväzkov po konsolidačných úpravách:
- (za r. 2024 vo výške 24 tis. Kč, za r. 2023 vo výške 15 tis. Kč, z pohľadávok do záväzkov u dcérskej spoločnosti Vaše laboratoře, s.r.o. - B1)

## 22) Poznámky k výkazu peňažných tokov

Zostatky na bankových účtoch a pokladničná hotovosť zahŕňajú peniaze skupiny a krátkodobé bankové vklady s pôvodnou splatnosťou do troch mesiacov. Účtovná hodnota týchto aktív sa približne rovná ich reálnej hodnote.

Pre účely konsolidovaného výkazu peňažných tokov zostatky peňazí a peňažných ekvivalentov obsahujú:

|                     | 31. 12. 2024      | 31. 12. 2023      |
|---------------------|-------------------|-------------------|
|                     | euro              | euro              |
| peniaze v hotovosti | 38 001            | 26 856            |
| peniaze v bankách   | 40 193 281        | 35 522 208        |
| <b>spolu</b>        | <b>40 231 282</b> | <b>35 549 064</b> |

Skupina nemá žiadne ďalšie úverové príslušby okrem tých, ktoré sú uvedené vyššie.

## F. ĎALŠIE VŠEOBECNÉ INFORMÁCIE K ÚČTOVNÝM VÝKAZOM

- a) Zdôvodnenie doplnení konsolidovaných výkazov podľa IFRS o ďalšie položky:
- od 1.1.2019 Skupina pristúpila k aplikácii IFRS 16 a vplyvom toho do Konsolidovaného výkazu o finančnej situácii prvý krát v roku 2020 pribudli nasledujúce položky:
  - Právo k užívaniu aktíva – v časti Da3
  - Dlhodobé záväzky z prenájmu – v časti Dd13
  - Krátkodobé záväzky z prenájmu – v časti Dd13

b) **Podmienené záväzky** v konsolidovanej účtovnej závierke podľa IFRS:**Zmluvne podmienené aktíva a pasíva**

Opis a hodnota pravdepodobného majetku, ktorým sa rozumie možný majetok, ktorý vznikol v dôsledku minulých udalostí a ktorého existencia alebo vlastníctvo závisí od toho, či nastane alebo nenastane jedna alebo viac neistých udalostí v budúcnosti, ktorých vznik nezávisí od účtovnej jednotky; týmto majetkom sú – napr. práva zo servisných zmlúv, poisťných zmlúv, koncesionárskych zmlúv, licenčných zmlúv: nevyskytujú sa

Opis a hodnota podmienených záväzkov vyplývajúcich napr. zo súdnych rozhodnutí, z poskytnutých záruk, zo všeobecne záväzných právnych predpisov, z ručenia podľa jednotlivých druhov ručenia; takými podmienenými záväzkami sú: nie sú.

**Daňové podmienené záväzky**

- pretože viaceré oblasti slovenského a českého daňového práva neboli zatiaľ dostatočne overené praxou, nie je úplne jasné, ako ich budú uplatňovať daňové orgány. Miera tejto neistoty sa nedá kvantifikovať a zníži sa až potom, keď budú existovať právne precedensy, prípadne oficiálne interpretácie príslušných orgánov.

c) **Spriaznené strany** v konsolidovanej účtovnej závierke podľa IFRS:

Transakcie spoločností v skupine, ktoré sú spriaznenými osobami medzi sebou, sa pri konsolidácii eliminovali a v tejto prílohe sa už neuvádzajú.

Spoločnosť uskutočnila v priebehu účtovného obdobia nasledujúce transakcie s ostatnými spriaznenými osobami, ktoré nie sú v Skupine (významné transakcie sa uskutočnili hlavne v oblasti nákupu služieb na zákazky):

| <b>Spriaznená osoba:</b><br>Martinské bioptické centrum, s.r.o.,<br>Prieložtek 1, 036 01Martin | <b>Bežné účtovné obdobie</b> | <b>Bezprostredne predchádzajúce účtovné obdobie</b> |
|--|------------------------------|---|
| <b>Zoznam transakcií:</b>  |                              |   |
| Tržby za služby - vyšetrenia v laboratóriu   | 2 495 EUR                    | 1 495 EUR   |

| <b>Spriaznená osoba:</b><br>Česká laboratorní s.r.o., Pod Krejčárkem 975/2,<br>Žižkov, 130 00 Praha 3 | <b>Bežné účtovné obdobie</b> | <b>Bezprostredne predchádzajúce účtovné obdobie</b> |
|---|------------------------------|---|
| <b>Zoznam transakcií:</b>   |                              |   |
| Tržby za služby - vyšetrenia v laboratóriu  | 16 140 Kč                    | 35 848 Kč   |

| <b>Spriaznená osoba:</b><br>PREDIKO, s.r.o., Lešetín I 6966, 760 01 Zlín | <b>Bežné účtovné obdobie</b> | <b>Bezprostredne predchádzajúce účtovné obdobie</b> |
|--|------------------------------|---|
| <b>Zoznam transakcií:</b>  |                              |   |
| Tržby za služby - vyšetrenia v laboratóriu                               | 272 tis. Kč                  | 299 tis. Kč   |
| Nakúpené služby  | 1 943 tis. Kč                | 1 611 tis. Kč                                       |

| <b>Spriaznená osoba:</b><br>PREDIKO Gyn s.r.o. Lešetín I 6966, 760 01 Zlín | <b>Bežné účtovné obdobie</b> | <b>Bezprostredne predchádzajúce účtovné obdobie</b> |
|--|------------------------------|---|
| <b>Zoznam transakcií:</b>  |                              |   |
| Tržby za služby - vyšetrenia v laboratóriu                                 | 31 tis. Kč                   | 33 tis. Kč  |
| Nakúpené služby  | 0 tis. Kč                    | 0 tis. Kč   |

| <b>Spriaznená osoba:</b>                               | <b>Bežné účtovné obdobie</b> | <b>Bezprostredne predchádzajúce účtovné obdobie</b> |
|--|------------------------------|---|
| Medcentrum, s. r. o., J. Milca 33, 010 01 Žilina       |                              |   |
| <b>Zoznam transakcií:</b>                              |                              |   |
| Tržby za služby - odborný dozor v laboratóriu          | 398 EUR                      | 398 EUR   |
| Tržby za služby - vyšetrenia v laboratóriu             | 7 932 EUR                    | 3 385 EUR   |
| Tržby za služby – likvidácia nebezpečného odpadu       | 63 EUR                       | 60 EUR  |
| Nakúpené služby – pracovná zdravotná služba, prevencia | 4 742 EUR                    | 5 219 EUR   |

Nevyrovnané sumy nie sú zabezpečené a uhradia sa v hotovosti alebo prevodom z účtov v bankách. Neboli poskytnuté ani prijaté žiadne záruky, mimo vyššie uvedených. V tomto účtovnom období neboli zúčtované žiadne náklady v súvislosti s nedobytnými alebo pochybnými pohľadávkami od spriaznených osôb.

d) **Odmeny orgánov spoločnosti** v konsolidovanom celku: (rok 2024 / rok 2023)

- v konsolidujúcej účtovnej jednotke (KLINICKÁ BIOCHÉMIA s.r.o.) v Euro:

|                    | <b>Štatutárne orgány</b> | <b>Riadiace orgány</b> | <b>Dozorné orgány</b> |
|--------------------|--------------------------|------------------------|-----------------------|
| Peňažné príjmy     | -                        |                        | -                     |
| Vyplatené tantiémy | -                        | -                      | -                     |
| <b>Spolu</b>       | -                        |                        | -                     |

Dcérske spoločnosti nevyplácali žiadne odmeny.

*Suma plnení voči orgánom spoločnosti v konsolidovanom celku:*

Žiadne spoločnosti zahrnuté do konsolidovaného celku neposkytli žiadne preddavky, pôžičky, záruky a iné pohľadávky členom štatutárnych, riadiacich, dozorných a iných orgánov spoločnosti, mimo vyššie uvedených. Členovia vedenia nemali k dispozícii osobné vozidlá s možnosťou využitia na súkromné účely.

e) **Riadenie finančných rizík** v konsolidovanej účtovnej závierke podľa IFRS:

#### **Reálna hodnota finančných nástrojov**

Finančné nástroje vo výkaze finančnej pozície tvoria pohľadávky z obchodného styku, ostatné krátkodobé aktíva, peňažné prostriedky a peňažné ekvivalenty, krátkodobé a dlhodobé úvery, ostatné dlhodobé záväzky, záväzky z obchodného styku a ostatné záväzky. Odhadované reálne hodnoty týchto nástrojov sa približujú k ich účtovnej hodnote.

#### **Menové (kurzové) riziko**

Skupina je vystavená riziku cenových výkyvov súvisiacich s očakávanými výnosmi a existujúcim majetkom a záväzkami v cudzej mene. Skupina nepoužíva derivátové nástroje na zabezpečenie tohto rizika. Menové riziko nepredstavuje významný vplyv pre riadenie spoločností v konsolidovanom celku.

Skupina dodržiava základný ekonomický princíp riadenia menového rizika, podľa ktorého cudzie meny v obchodovanom portfóliu majú odrážať ich čistú pozíciu v peňažných tokoch z prevádzkovej činnosti, čím dochádza k prirodzenému zabezpečeniu.

| v euro  | 2022             | 2023            | 2024            |
|---|------------------|-----------------|-----------------|
| kurzové zisky   | 912 266          | 69 372          | 455 775         |
| kurzové straty  | 537 053          | 678 939         | 949 173         |
| Kurzové rozdiely z<br>prevodu zahraničných<br>jednotiek | 732 377          | 450 342         | 101 517         |
| <b>saldo</b>  | <b>1 107 590</b> | <b>-159 225</b> | <b>-391 881</b> |
| obrat   | 40 707 122       | 36 910 222      | 38 369 888      |
| <b>saldo/obrat</b>                                      | <b>2,72%</b>     | <b>-0,43%</b>   | <b>-1,02%</b>   |

Predpokladaný dopad na zisk pred zdanením je zobrazený za uvedené obdobia. Pre výpočet predpokladaných hraničných hodnôt výmenných kurzov by bolo možné použiť štatistické metódy, ale vzhľadom k uvedenému nepatrnému vplyvu kurzových rozdielov to nie je signifikantné, keďže vplyv kurzových rozdielov má mierne výkyvy, ale vždy do 3% vplyvu.

### Úrokové riziko

Zmeny trhových úrokových sadzieb nemajú významný vplyv na výnosy a prevádzkové peňažné toky Skupiny nakoľko sa Skupina financuje z cudzích zdrojov len minimálne.

### Riziko likvidity

Politikou skupiny je mať dostatočné peňažné prostriedky a peňažné ekvivalenty alebo mať možnosť financovania prostredníctvom primeraného počtu úverových liniek, aby mohla pokryť riziko likvidity v súlade so svojou finančnou stratégiou.

### Úverové riziko

Úverové riziko je definované ako neočakávaný výpadok peňažných tokov a výnosov, ak odberateľ nedokáže uhrádzať svoje záväzky v plnej výške a načas, alebo ak sa zníži hodnota prijatej zálohy. Keďže Skupina neposkytuje úvery nespriazneným stranám, nie je vystavená úverovému riziku.

Vedenie podniku všetky riziká pravidelne monitoruje a vyhodnocuje.

#### f) Udalosti po dni ku ktorému sa zostavuje konsolidovaná účtovná závierka:

Udalosti, ktoré nastali po dni, ku ktorému sa zostavuje konsolidovaná účtovná závierka, ale ešte pred dňom jej skutočného zostavenia a ktoré sú z hľadiska podnikov zahrňovaných do konsolidovanej účtovnej závierky ako celku významné:

- Dňa 23.4.2025 nadobudla materská spoločnosť KLINICKÁ BIOCHÉMIA s.r.o. – A1 dodatočný 5% podiel v dcérskej ÚJ Vaše laboratoře, s.r.o. – B1 a zahrnutie do KÚZ, podľa IFRS 1.15 a Appendixu B, t.j. je k 30.04.2025, a to vzhľadom na dátum ovládnutia. Reálna hodnota vlastného imania tohoto dcérskeho podniku (DP) vychádza z údajov mimoriadnej priebežnej ÚZ k 30.04.2025, kde u B1 sa predpokladá, že reálna hodnota bola rovnaká k dátumu akvizície v súlade s IFRS 3 a IFRS 10, čo je aj dátum konečného reálneho ovládnutia (kontrola) a že bola na úrovni aktuálne vykazovaného stavu k tomuto dátumu.

Kúpna cena dodatočných 5% vychádza z ceny, čo KLINICKÁ BIOCHÉMIA s.r.o. – A1 zaplatila, a to vo výške 42.632.100 Kč. Prepočet reálnej hodnoty vychádza z kurzu k 30.04.2025 vo výške 24,920 Kč/1,- €, teda 1.710.758 €, ale u A1 je 1.699.777 €, teda rozdiel je 10.981 € (kurzový rozdiel z prevodu zahraničných jednotiek).

(prepočty vo vlastnom imaní sú v historických kurzoch k 30.04.2025, teda kurz 24,920 Kč/€, kde sú súvahové položky aktív a záväzkov týmto kurzom, a pre výpočet GW (goodwillu) je vo výške 25,070 Kč/€ (priemerný kurz za 1-4/2025) vo VI u B1, čo je použité pre nerozdelený zisk zo zisku za 1-4/2025 akoby tvorby pre zjednodušenie k ovládnutiu),

- výpočet konsolidačného rozdielu (GW) vykonaného v 1.roku konsolidácie: (v tis. Kč/€)
  - hodnota VI dcérskej spoločnosti – B1 k 23.4.2025 ..... 179.313 / 7.843.685
  - podiel mat.podniku (MP) A1 na VI B1 (5% z 179.313/7.843.685) .. 8.966 / 392.184
  - účt.hodn.obst.u A1 (v skutočnej výške) ..... 1.699.777
  - rozdiel z prvej konsolidácie v € (1.699.777-392.184) ..... aktívny ..... **1.307.593**

Kúpna cena teda kopíruje a tak zohľadňuje už prejednané a pripravované ovládnutie k 30.4.2025.

Reálna hodnota spoločnosti Vaše laboratoře, s.r.o. – B1 k 23.04.2025, resp. k 30.04.2025

| v tis. Kč / €   | IFRS účtovná hodnota u predávajúceho |                  |                |                  |
|---|--------------------------------------|------------------|----------------|------------------|
|   | Reálna hodnota                       |                  | predávajúceho  |                  |
|   | v tis. Kč                            | v €              | v tis. Kč      | v €              |
| Peňažné prostriedky a peňažné ekvivalenty                       | 77 550                               | 3 111 958        | 77 550         | 3 111 958        |
| Investície do budov, strojov a zariadení a drobný dlhod.majetok | 9 257                                | 371 469          | 9 257          | 371 469          |
| Finančné aktíva   | 72 778                               | 3 568 660        | 88 931         | 3 568 660        |
| Software  | 1                                    | 40               | 1              | 40               |
| Korekcia o kurz.rozdiel z prevodu zahran.jednotiek              | 275                                  | 10 981           | 0              | 0                |
| Materiál - zásoby   | 10 630                               | 426 565          | 10 630         | 426 565          |
| Krátkodobé pohľadávky obchodné a ost.                           | 24 015                               | 963 684          | 24 015         | 963 684          |
| Daňové pohľadávky   | 71                                   | 2 849            | 71             | 2 849            |
| Ostatné krátkodobé aktíva (časové rozlíšenie)                   | 6 755                                | 271 067          | 6 755          | 271 067          |
| Rezerva na daň z príjmov  | -1 104                               | -44 302          | -1 104         | -44 302          |
| Daňové záväzky  | -437                                 | -17 536          | -437           | -17 536          |
| Krátkodobé záväzky a ostatné záväzky                            | -20 256                              | -812 841         | -20 256        | -812 841         |
| Výnosy budúcich období  | -222                                 | -8 909           | -222           | -8 909           |
| <b>Obstarané čisté aktíva</b>                                   | <b>179 313</b>                       | <b>7 843 685</b> | <b>195 191</b> | <b>7 832 704</b> |

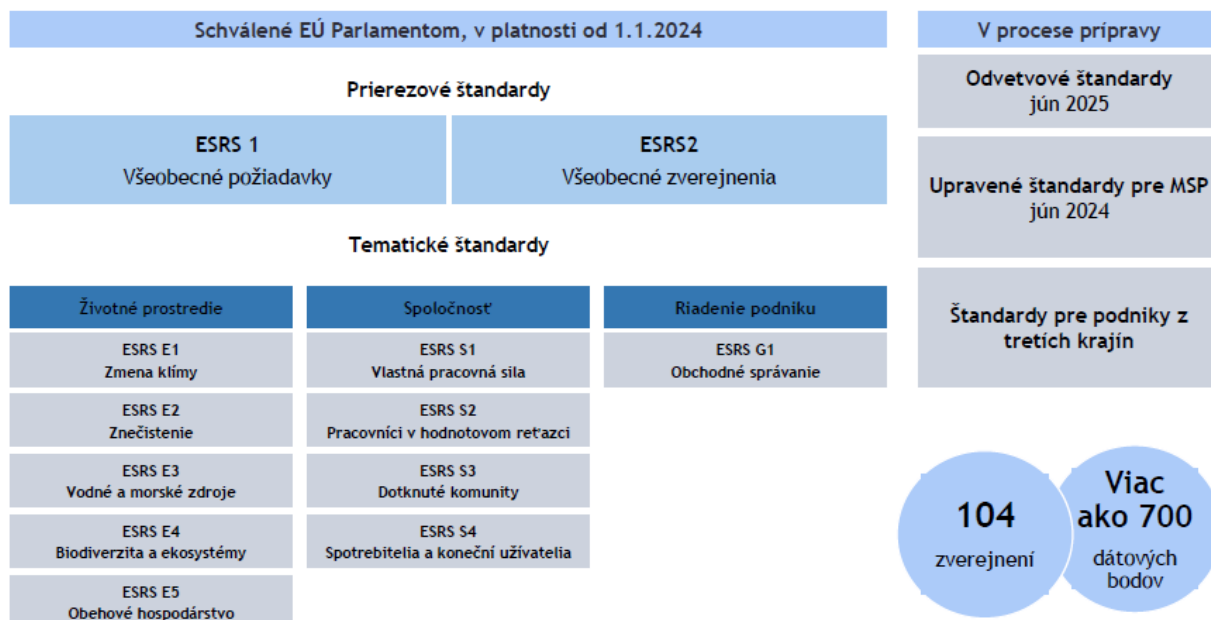
Pri výpočte reálnej hodnoty boli zohľadnené finančné aktíva na úrovni započítania posledného goodwillu z r. 2024 v podskupine Vaše laboratoře, s.r.o. – B1 vo výške 72.778 tis. Kč

- rozdiel z 1. konsolidácie (3.120.178 – 467.431) ..... aktívny .... 2.652.747
- rozdiel z 2. konsolidácie (1.699.777 – 392.184) ..... aktívny .... 1.307.593
- celkový goodwill ..... **3.960.340**

- zvažili sme všetky do dnes známe potencionálne dopady vojnových konfliktov vo svete na naše podnikateľské aktivity, kde dopad na našu Spoločnosť je neistý hlavne v oblasti obmedzení našich odberateľských vzťahov. Prijali sme opatrenia vo forme aktívneho vyhľadávania nových odberateľských vzťahov aj z iných teritórií sveta a podľa nášho úsudku, sme a budeme schopný sa postupne adaptovať na aktuálnu situáciu. Preto sme dospeli k záveru, že zatiaľ sa nedá odhadnúť vplyv na budúcnosť, ale sme presvedčený, že tieto udalosti nebudú mať významne nepriaznivé dopady (okrem rastúcich cien vstupov, energií, materiálov a služieb), a preto vedenie Skupiny nepredpokladá významné ohrozenie predpokladu nepretržitosti pokračovania v činnosti, v blízkej budúcnosti (teda v priebehu nasledujúcich 12 mesiacov od dátumu zostavenia tejto konsolidovanej účtovnej závierky).

g) Úvahy o nefinančnom vykazovaní

**Po dni**, ku ktorému sa zostavuje konsolidovaná účtovná závierka, ale ešte pred dňom jeho skutočného zostavenia, Skupina zvažuje zahrnúť do konsolidovanej výročnej správy nasledujúce oblasti



Z uvedeného prehľadu Skupina uvažuje o Zjednodušených štandardoch pre SME (Small and Medium Enterprises, teda Malé a stredné podniky), ktoré sú potencionálne významné pre Sektorové špecifiká.

|                |   |  |
|----------------|---|--|
| Zostavená dňa: | Podpisový záznam štatutárneho orgánu účtovnej jednotky: | Podpisový záznam osoby zodpovednej za zostavenie konsolidovanej účtovnej závierky: |
| 06.12.2025     | Ing. Reváková Silvia<br>konateľ                         | Ing. Hudec Peter   |