



KLINICKÁ
BIOCHÉMIA

Výročná správa

2024

Žilina, september 2025

Výročná správa je vyhotovená podľa §20 zákona č. 431/2002 Z.z. o účtovníctve v znení neskorších predpisov.

Obsah:

Identifikačné údaje - základné informácie	3
Identifikačné údaje - doplňujúce informácie	3
Správa manažmentu o stave a vývoji spoločnosti v roku 2024	4
Organizačná štruktúra spoločnosti	6
Zamestnanosť v spoločnosti	7
Významní dodávatelia a odberatelia	7
Iné dôležité údaje	7
Vybrané ekonomické ukazovatele a finančná situácia v podniku	8
Majetok a záväzky spoločnosti k 31.12.2024	13
Výnosy a náklady spoločnosti za rok 2024	13
Štruktúra odbytu	14
Vybrané ukazovatele cash-flow	14

Legislatívny rámec pre výročnú správu

Spoločnosť má povinnosť auditu podľa §19 zákona č. 431/2002 Z.z. o účtovníctve v znení neskorších predpisov a preto má aj povinnosť vyhotoviť výročnú správu podľa §20 zákona č. 431/2002 Z.z. o účtovníctve.

Táto výročná správa podlieha tiež overeniu audítorom do jedného roka od skončenia účtovného obdobia. Táto výročná správa bude elektronicky uložená do registra účtovných závierok a jeho cestou aj do obchodného registra tak, ako to ustanovuje §23 ods. 2 a §23b ods. 4 zákona č. 431/2002 Z.z. o účtovníctve.

Identifikačné údaje – základné informácie

Obchodné meno:	KLINICKÁ BIOCHÉMIA s.r.o.
Sídlo spoločnosti:	V. Spanyola 47A, 010 01 Žilina
IČO:	36 406 554
DIČ:	2021694543
IČ DPH:	neplatca DPH
Obchodný register:	Obchodný register okresného súdu Žilina, Oddiel Sro, vložka č. 13684/L
Konatelia spoločnosti:	Ing. Silvia Reváková
Webové sídlo spoločnosti:	www.klinickabiochemia.sk

Štatutárnym orgánom spoločnosti je konateľ, ktorý koná v mene spoločnosti samostatne. Spoločnosť nemá povinnosť, ani dobrovoľne nezriadila dozornú radu.

Identifikačné údaje – doplňujúce informácie

Splatené základné imanie	9.960 EUR
Zákonný rezervný fond	996 EUR
Priemerný počet zamestnancov	211
Hlavná činnosť	prevádzkovanie zdravotníckych zariadení – spoločných vyšetrovacích a liečebných zložiek v odboroch klinická biochémia, hematológia a transfuziológia, klinická mikrobiológia, klinická imunológia a alergiológia

Účtovným obdobím je kalendárny rok. Spoločnosť má sídlo v Žiline, prevádzky spoločnosti sú alokované vo viacerých mestách, najmä v severnej časti Slovenska.

Spoločníkom s 10% podielom na základnom imaní spoločnosti je spoločnosť LABCENTRUM LC LIMITED, ktorej sídlo je v Cyperskej republike.

Spoločnosť KLINICKÁ BIOCHÉMIA s.r.o. má 100% dcérsku spoločnosť – BIOHEMLAB spol. s r.o. so sídlom v Martine, ktorá momentálne nevykonáva žiadnu činnosť. Spoločnosť ďalej vlastní 90% základného imania spoločnosti Vaše laboratoře s.r.o., so sídlom v Zlíne, Česká republika. Dcérska spoločnosť podniká v rovnakom predmete podnikania – poskytovanie zdravotnej starostlivosti v laboratórnej diagnostike.

Správa manažmentu o stave a vývoji spoločnosti v roku 2024

Spoločnosť bola založená v roku 2002. Od roku 2003 podniká v hlavnom predmete podnikania, ktorým je poskytovanie zdravotnej starostlivosti v neštátnom zdravotníckom zariadení, samostatnom zariadení spoločných vyšetrovacích a liečebných zložiek v odboroch klinická biochémia, hematológia a transfuziológia, klinická mikrobiológia, klinická imunológia a alergiológia a lekárska genetika.

Sídlo spoločnosti je v Žiline. Laboratórne služby poskytujeme nielen zdravotníckym zariadeniam zo Žiliny a okolia, ale prostredníctvom vlastných prevádzok pokrývame tiež oblasti Poprad a okolie, Spišskú Novú Ves, Liptovský Hrádok, Považskú Bystricu, Kysucké Nové Mesto, Turzovku, Martin, Trenčín a Dubnicu nad Váhom.

Hlavné laboratórium spoločnosti sa nachádza v priestoroch Zdravotníckeho centra Žilina (neďaleko FNŠP Žilina). Služby tu poskytujeme 24 hodín denne, v odboroch klinická biochémia, hematológia a transfuziológia, klinická mikrobiológia, klinická imunológia a alergiológia a lekárska genetika.

Ďalšie laboratória, kde sú služby poskytované 24 hodín denne sa nachádzajú v Nemocnici Poprad a v Nemocnici s poliklinikou v Považskej Bystrici. Laboratórium klinickej mikrobiológie v Martine zabezpečuje služby pre Univerzitnú nemocnicu v Martine.

Ostatné laboratória našej spoločnosti sú situované v priestoroch polikliník a zdravotníckych centier a poskytujú svoje služby v jednozmennej prevádzke.

Aktuálne informácie o našej spoločnosti, informácie pre lekárov, ale aj pre pacientov sú dostupné 24 hodín denne na našej internetovej stránke.

Výsledky vyšetrení zasielame objednávajúcim lekárom nielen v papierovej forme, ale je možné ich prenášať priamo do nemocničného informačného systému, resp. prostredníctvom aplikácií tiež do ambulatných informačných systémov (priamo odosielať lekárovi do karty pacienta).

S postupom elektronizácie a digitalizácie ponúka aj naša spoločnosť ďalšie elektronické služby pre lekárov a nemocničné zariadenia, napr. zasielanie elektronických žiadaní. Tento postup výrazne urýchľuje proces vyšetrenia biologického materiálu a tiež znižuje chybovosť zapríčinenú ľudským faktorom.

So všetkými zdravotnými poisťovňami, etablovanými na slovenskom trhu komunikujeme taktiež výlučne elektronicky.

Prístrojové vybavenie spoločnosti je neustále modernizované, staršie prístroje sú nahrádzané novými, výkonnými analyzátormi. V roku 2024 bola do procesu vyšetrovania biochemických vzoriek v Žiline nasadená automatická linka.

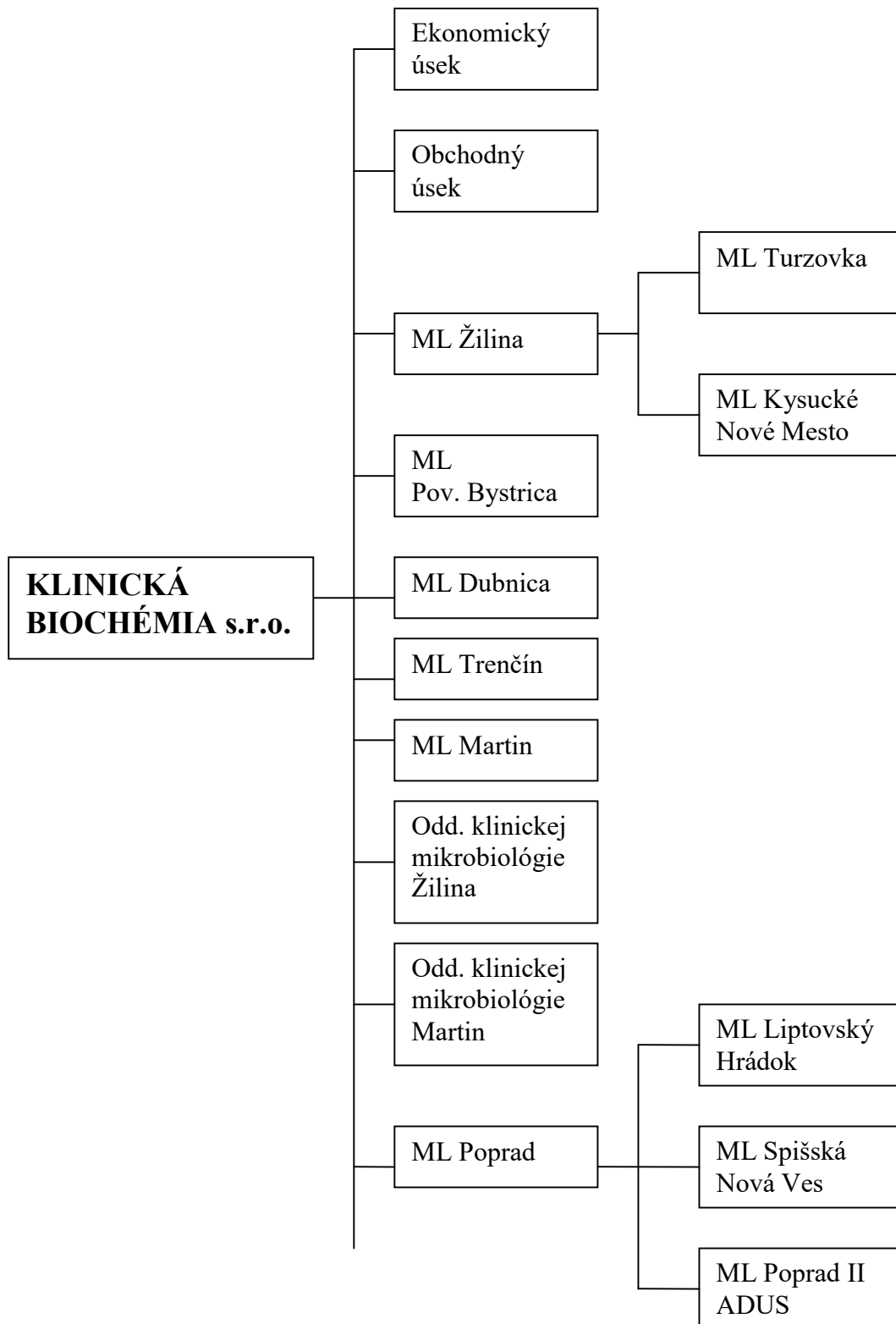
Medicínske laboratórium Žilina je akreditované v zmysle normy ISO 15189:2012.

Stav zamestnanosti v spoločnosti - k 31.12.2023 bolo evidovaných 214 zamestnancov, k 31.12.2024 sme evidovali 216 zamestnancov. Zamestnanosť v našej spoločnosti sa udržiava

na porovnateľnej úrovni, dlhodobo sme stabilným zamestnávateľom. Spoločnosť zamestnáva aj zamestnancov so zdravotným postihnutím. Vzhľadom na neustále sa zvyšujúce mzdové náklady spoločnosti (v dôsledku legislatívnych zmien, rastu inflácie v hospodárstve, pôsobením odborového zväzu u zamestnávateľa, konkurenčnými vplyvmi) predpokladáme aj v ďalšom období stabilizáciu alebo mierny pokles počtu zamestnancov.

Vzhľadom na nastupujúcu recesiu v štátoch európskej únie aj na Slovensku, na vývoj národného hospodárstva, na konsolidáciu verejných financií, na vysokú mieru inflácie, na nedostatok finančných zdrojov v zdravotníctve, očakávame v nasledujúcom období negatívny dopad na hospodárenie našej spoločnosti. Hospodárenie našej spoločnosti v ďalšom období bude negatívne ovplyvnené aj všeobecne známymi rizikami podnikania - konkurenčný tlak, tlak na zvyšovanie miezd a ďalšie požiadavky (legislatívne, softvérové aj hardvérové), prípadne udalosti vyššej moci.

Spoločnosť pri svojej činnosti ovplyvňuje životné prostredie - vytvára nebezpečné odpady, s ktorými nakladá v súlade so zákonnými požiadavkami v tejto oblasti.



ML – medicínske laboratórium

V organizačnej štruktúre spoločnosti nenastali žiadne zmeny - vedenie spoločnosti KLINICKÁ BIOCHÉMIA s.r.o. predstavujú riaditeľ, medicínsky riaditeľ, ekonomický riaditeľ a obchodný riaditeľ. Vedeniu spoločnosti podlieha 8 samostatne hospodáriacich prevádzok – medicínske laboratóriá Žilina, Považská Bystrica, Poprad, Trenčín, Martin a Dubnica a oddelenia klinickej mikrobiológie Žilina a Martin. Tieto sú priestorovo a personálne oddelené. Ďalej vedeniu spoločnosti podliehajú ekonomický úsek a obchodný úsek.

Sídlo a centrálné laboratórium spoločnosti je v Žiline.

Zamestnanosť v spoločnosti

Prehľad o zamestnanosti v spoločnosti KLINICKÁ BIOCHÉMIA s.r.o. je zřejmý z nasledovnej tabuľky:

Ukazovateľ	k 31.12.2022	k 31.12.2023	k 31.12.2024
Počet zamestnancov spolu	218	214	216
Priemerný prepočítaný počet zamestnancov	216	212	211
Mzdové náklady v EUR	7.437.861	6.364.804	8.174.774
Ostatné osobné náklady v EUR	1.860.508	1.866.485	2.219.076

Významní dodávateľia a odberateľia

Dodávateľia:

1. LUMIRA, s.r.o., Bratislavská 1, 010 01 Žilina
2. Beckman Coulter Slovenská republika s.r.o., Einsteinova 23, 851 01 Bratislava
3. DYNEX Servis spol. s r.o., Nové Kalište 17, 974 04 Banská Bystrica
4. BioVendor, Slovakia s.r.o., Kopčianska 80, 851 01 Bratislava
5. Dispolab Žilina, s.r.o., 010 01 Žilina
6. Eurolab Lambda, a.s., T. Milkina 2, 917 01 Trnava
7. BIOHEM, a.s., Zlatovská, Trenčín

Odberateľia – odberateľmi našej spoločnosti sú na 98% zdravotné poisťovne, ktoré nakupujú výkony pre svojich poistencov.

1. Všeobecná zdravotná poisťovňa, a.s.
2. Dôvera zdravotná poisťovňa, a.s.
3. Union zdravotná poisťovňa, a.s.

Iné dôležité údaje

Spoločnosť KLINICKÁ BIOCHÉMIA s.r.o. je od roku 2005 100% vlastníkom spoločnosti BIOHEMLAB spol. s r.o. Martin. Od 1.1.2013 bola činnosť dcérskej spoločnosti začlenená do spoločnosti KLINICKÁ BIOCHÉMIA, dcérska spoločnosť nevykonáva od tohto dátumu žiadnu aktívnu činnosť.

Spoločnosť KLINICKÁ BIOCHÉMIA s.r.o. je od roku 2013 90% vlastníkom zahraničnej dcérskej spoločnosti Vaše laboratoře so sídlom v Zlíne. Dcérska spoločnosť podniká v oblasti poskytovania zdravotnej starostlivosti v odboroch klinická biochémia, hematológia, imunológia a genetika. V apríli 2025 zvýšila materská spoločnosť svoj obchodný podiel v dcérskej spoločnosti Vaše laboratoře na 95%.

Materská spoločnosť KLINICKÁ BIOCHÉMIA s.r.o. vypracuje za rok 2024 konsolidovanú účtovnú závierku.

KLINICKÁ BIOCHÉMIA s.r.o. nie je neobmedzene ručiacim spoločníkom v žiadnej spoločnosti.

Spoločnosť neúčtovala o nákladoch na činnosti v oblasti výskumu a vývoja.

Spoločnosť neúčtovala o nadobudnutí vlastných obchodných podielov.

Riadna účtovná závierka spoločnosti bola zostavená k 31.12.2024. Po tomto dátume nenastali žiadne významné udalosti, ktoré by výrazným spôsobom ovplyvnili činnosť spoločnosti v nasledujúcom období. Spoločnosť aj v roku 2025 aktívne pokračuje vo svojom podnikaní. Budúci vývoj spoločnosti závisí nielen od požiadaviek trhu, ale, ako sa ukazuje, čoraz viac aj od celkového stavu ekonomiky na Slovensku.

Spoločnosť vytvorila za rok 2024 účtovný zisk po zdanení vo výške 5.558 tis. EUR, čo predstavuje mierny nárast o 1,55 % oproti roku 2023. Tržby spoločnosti klesli oproti roku 2023 o 0,1%.

Rezervný fond spoločnosti je vytvorený v maximálnej výške, preto na rokovanie valného zhromaždenia bude predložený návrh na nasledovné použitie zisku – preúčtovanie na účet 428-Nerozdelený zisk minulých rokov.

Spoločnosť nemá náplň pre informácie o údajoch požadovaných podľa osobitných predpisov.

Spoločnosť nepoužíva finančné nástroje (napr. prevoditeľné cenné papiere, deriváty) podľa zákona č. 566/2001 Z.z. o cenných papieroch v znení neskorších predpisov, preto nemá povinnosť uviesť špecifické informácie o metódach riadenia rizík.

Spoločnosť neemitovala cenné papiere, ktoré by boli prijaté na obchodovanie na regulovanom trhu, preto spoločnosť nemá povinnosť vo výročnej správe uvádzať štruktúrované informácie podľa §20 ods. 6 a 7 zákona o účtovníctve (napríklad vyhlásenie o správe a riadení).

Vybrané ekonomické ukazovatele a finančná situácia v podniku

Prehľad o štruktúre a pohybe neobežného majetku spoločnosti KLINICKÁ BIOCHÉMIA s.r.o. v roku 2024 (v EUR)

	Zostatok k 31.12.2023	Prírastok kúpou	Úbytok likvidáciou, zaradením precenením	Zostatok k 31.12.2023
OBSTARÁVACIA CENA:				
Softvér	208 533	5 729	0	214 262
Goodwill	845 032			845 032
Obstarávaný dlhodobý nehmotný	0	5 729	5 729	0
Stavby	1 523			1 523
SHV a SHV	1 514 699	66 174	156 435	1 424 438
Obstaranie DHM	0	66 174	66 174	0
Podielové cenné papiere	9 935 261	366 782		10 302 043
C E L K O M	12 505 048	510 588	228 338	12 787 298
OPRÁVKY:	Stav 31.12.2023	prírastky	úbytky	Stav 31.12.2023

Softvér	198 428	10 933		209 361
Goodwill	845 032			845 032
Stavby	1 523			1 523
SHV a SHV	1 269 279	89 178	156 435	1 202 022
CELKOM	2 314 262	100 111	156 435	2 257 938
Zostatková účtovná cena	10 190 786			10 529 360

Kde: SHV a SHV – samostatné hnuťelné veci a súbory hnuťelných vecí

Vlastné imanie spoločnosti KLINICKÁ BIOCHÉMIA s.r.o.
(v EUR)

	Stav k 31.12.2023	Zmena (+/-)	Stav k 31.12.2024
Vlastné imanie	32 773 412	5 782 114	38 555 526
Z toho:			
Základné imanie	9 960		9 960
Zákonný rezervný fond	996		996
Oceňovacie rozdiely z precenenia majetku a záv.	1 371 285	223 769	1 595 054
Nerozd. zisk minulých rokov	25 918 177	5 472 994	31 391 171
HV bežného obdobia - zisk	5 472 994	85 351	5 558 345

Štruktúra kapitálu (pasív) spoločnosti je k 31.12.2024 nasledovná (v EUR):

	rok 2024	% 2024	rok 2023
Vlastné imanie	38 555 526	81,88%	32 773 412
Dlhodobé záväzky	8 325	0,01%	27 376
Bankové úvery	587	0,00%	4 052
Krátkodobé záväzky	2 082 596	4,42%	3 498 254
Rezervy	6 446 150	13,69%	6 309 680
<u>Časové rozlíšenie</u>	<u>0</u>	<u>0,00%</u>	<u>0</u>
Spolu:	47 093 184	100,00%	42 612 774

Základné imanie spoločnosti v sume 9.960 EUR, zapísané v obchodnom registri, je splatené v plnej výške. Situácia v štruktúre kapitálu spoločnosti je porovnateľná s rokom 2023, vlastné imanie predstavuje takmer 82% podiel na majetku spoločnosti.

Spoločnosť čerpá bankový úver – autoúver, konečná splatnosť je v 3/2025.

Časové rozlíšenie na strane pasív je v roku 2024 nula.

Štruktúra majetku (aktív - netto) spoločnosti je k 31.12.2024 nasledovná (v EUR):

	rok 2024	% 2024	rok 2023
Neobežný majetok spoločnosti	10 529 360	22,36%	10 190 786
dlhodobý nehm. majetok	4 901		10 105
dlhodobý hmotný majetok	222 416		245 420
dlhodobý fin. majetok	10 302 043		9 935 261
Obežný majetok spoločnosti	36 513 319	77,53%	32 256 708
zásoby materiálu	403 398		434 533
dlhodobé pohľadávky	493 250		493 169
krátkodobé pohľadávky	3 647 168		3 871 857
finančný majetok	31 969 503		27 457 149
<u>Časové rozlíšenie</u>	<u>50 505</u>	<u>0,11%</u>	<u>165 280</u>
Spolu:	47 093 184	100,00%	42 612 774

Dlhodobý nehmotný majetok predstavuje softvér. Dlhodobý hmotný majetok predstavujú stroje a prístroje, automobily. Dlhodobý finančný majetok je tvorený podielmi v dcérskych spoločnostiach, ktoré sú ku dňu zostavenia účtovnej závierky ocenené metódou vlastného imania.

Stav zásob je z dlhodobého hľadiska stabilizovaný, v roku 2024 došlo k miernemu poklesu stavu zásob o 7,2 %. Opravná položka k zásobám tvorená nebola.

Zostatok dlhodobých pohľadávok sa mierne zvýšil. Stav krátkodobých pohľadávok poklesol oproti roku 2023 o 5,8%. Objem pohľadávok po lehote splatnosti sa zvýšil oproti minuloročnému stavu 21.000 EUR na 31.676 EUR v roku 2024. V roku 2024 bola vytvorená opravná položka k rizikovým pohľadávkam vo výške 140 EUR.

Stav finančného majetku sa zvýšil oproti roku 2023 o 16,43%.

Časové rozlíšenie aktív predstavujú *náklady budúcich období* - najmä poisťné, služby platené vopred, a *príjmy budúcich období* – nevyfakturované výkony roku 2024.

Štruktúra **výnosov** spoločnosti je k 31.12.2024 nasledovná (v EUR):

tržby z predaja služieb – poskytovanie zdrav. starostlivosti	19 943 865	78,55%
tržby z predaja dlhodobého majetku a materiálu	3 500	0,01%
ostatné výnosy z hosp. činnosti	11 632	0,05%
výnosy z dlhodobého finančného majetku	3 638 716	14,33%
výnosové úroky	1 337 779	5,27%
kurzové zisky	<u>455 775</u>	<u>1,79%</u>
Spolu výnosy:	25 391 267	100,00%

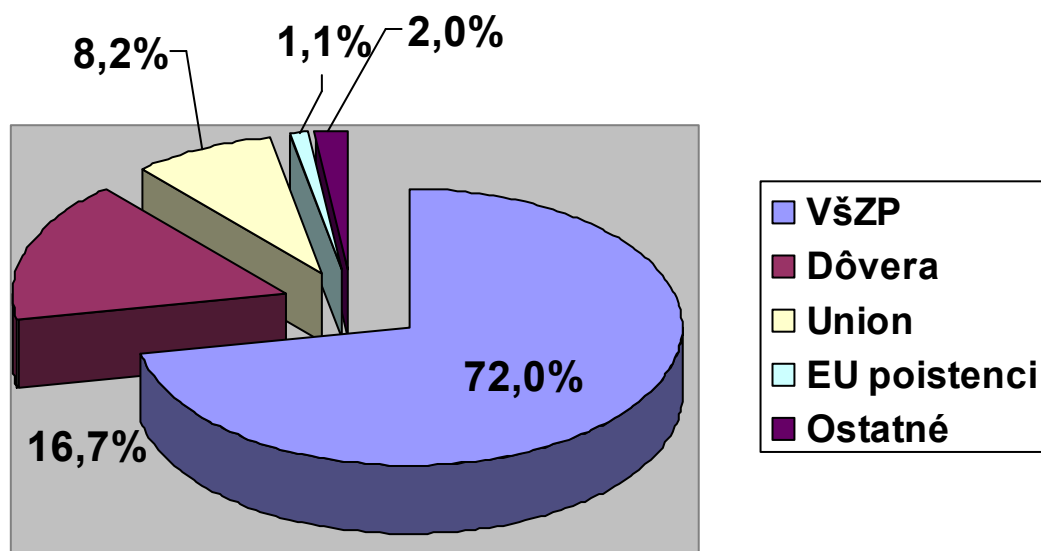
Štruktúra **nákladov** spoločnosti je k 31.12.2024 nasledovná (v EUR):

spotreba materiálu a energií	5 915 010	29,82%
nakúpené služby	2 123 804	10,71%
osobné náklady	10 393 850	52,41%
dane a poplatky	8 661	0,04%
účtovné odpisy majetku	100 111	0,51%
opravné položky k pohľadávkam	140	0,00%
ostatné náklady na hosp. činnosť	21 387	0,11%
nákladové úroky	74	0,00%
kurzové straty	946 028	4,77%
ostatné náklady na finančnú činnosť	2 825	0,01%
dane (splatená, odložená)	<u>321 032</u>	<u>1,62%</u>
Spolu náklady:	19 832 922	100,00%

Tržby spoločnosti za poskytovanú zdravotnú starostlivosť klesli oproti roku 2023 o 0,09%

V EUR	Rok 2023	Rok 2024	Pokles 2024 - 2023
Tržby za vlastné výkony	19 961 175	19 943 865	- 0,09 %

Na dosiahnutých tržbách spoločnosti v roku 2024 sa jednotliví odberatelia podieľali nasledovne:



Ukazovatele finančnej stability:

- 1) Stupeň samofinancovania, t.j. podiel vlastných zdrojov na aktívach spoločnosti
 $38\,555\,526 / 47\,093\,184 = 0,82$, t.j. 82%
- 2) Celková zadĺženosť, t.j. podiel cudzích zdrojov na aktívach spoločnosti
 $8\,537\,658 / 47\,093\,184 = 0,18$, t.j. 18%

Vlastné imanie spoločnosti vzrástlo oproti roku 2023, aktíva spoločnosti sú kryté z 82% vlastnými zdrojmi a z 18% cudzími zdrojmi.

Ukazovatele platobnej schopnosti a likvidity:

- 1) Bežná likvidita = peňažné prostriedky + pohľadávky / krátkodobé záväzky
 $35\,616\,671 / 2\,082\,596 = 17,10$
- 2) Pre dlhodobé hodnotenie vývoja platobnej schopnosti sa používa ukazovateľ celková likvidita, t.j. podiel obežných prostriedkov celkom a krátkodobých záväzkov
 $36\,513\,319 / 2\,082\,596 = 17,53$

Bežná aj celková likvidita spoločnosti presahujú odporúčané hodnoty, spoločnosť je schopná plniť svoje záväzky načas.

Ukazovatele aktivity a výnosnosti:

Doba obratu celkového kapitálu v dňoch, t.j. kapitál/tržby x 365=	$47\,093\,184 / 19\,943\,865 \times 365 = 862$ dní
Doba obratu vlastného kapitálu je	$38\,555\,526 / 19\,943\,865 \times 365 = 706$ dní
Doba obratu pohľadávok je	$3\,647\,168 / 19\,943\,865 \times 365 = 67$ dní
Doba obratu záväzkov je	$8\,537\,658 / 19\,943\,865 \times 365 = 156$ dní
Doba obratu zásob je	$403\,398 / 19\,943\,865 \times 365 = 7$ dní

Doba obratu celkového kapitálu aj doba obratu vlastného kapitálu sa oproti roku 2023 predĺžili, nakoľko došlo k zvýšeniu ich hodnôt v čitateli zlomku oproti roku 2023 pri minimálnej zmene objemu tržieb. Naopak doba obratu pohľadávok, doba obratu záväzkov aj doba obratu zásob sa znížila oproti roku 2023, nakoľko hodnota v čitateli pri týchto parametroch klesla. Tržby spoločnosti len mierne klesli oproti roku 2023.

Majetok a záväzky spoločnosti k 31.12.2024

Majetok a záväzky spoločnosti KLINICKÁ BIOCHÉMIA s.r.o. – vybrané ukazovatele

Označenie	Názov položky	31.12.2023 (v EUR)	31.12.2024 (v EUR)
	MAJETOK SPOLU	42 612 774	47 093 184
A.	Neobežný majetok	10 190 786	10 529 360
A.I	Dlhodobý nehmotný majetok	10 105	4 901
A.II	Dlhodobý hmotný majetok	245 420	222 416
A.III	Dlhodobý finančný majetok	9 935 261	10 302 043
A.III.1	Podielové cenné papiere a podiely v dcérskej účtovnej jednotke	9 935 261	10 302 043
B.	Obežný majetok	32 256 708	36 513 319
B.I	Zásoby	434 533	403 398
B.II	Dlhodobé pohľadávky	493 169	493 250
B.III	Krátkodobé pohľadávky	3 871 857	3 647 168
B.IV	Finančné účty	27 457 149	31 969 503
C.	Časové rozlíšenie	165 280	50 505
	VLASTNÉ IMANIE A ZÁVÄZKY CELKOM	42 612 774	47 093 184
A.	Vlastné imanie	32 773 412	38 555 526
A.I	Základné imanie	9 960	9 960
A.IV	Zákonné rezervné fondy	996	996
A.VI	Oceňovacie rozdiely z precenenia	1 371 285	1 595 054
A.VII	Výsledok hospodárenia minulých rokov +/-	25 918 177	31 391 171
A.VIII	Výsledok hospodárenia za účtovné obdobie +/-	5 472 994	5 558 345
B.	Záväzky	9 839 362	8 537 658
B.I	Dlhodobé záväzky	27 376	8 325
B.II	Dlhodobé rezervy		
B.III	Dlhodobé bankové úvery	587	
B.IV	Krátkodobé záväzky	3 498 254	2 082 596
B.V	Krátkodobé rezervy	6 309 680	6 446 150
B.VI	Bežné bankové úvery	3 465	587
B.VII	Krátkodobé finančné výpomoci		
C.	Časové rozlíšenie		

Výnosy a náklady spoločnosti za rok 2024

Vybrané ukazovatele o výsledku hospodárenia

Označenie	Názov položky	31.12.2023 (v EUR)	31.12.2024 (v EUR)
	ČISTÝ OBRAT	19 961 175	19 943 865
	Výnosy z hospodárskej činnosti spolu	19 977 493	19 958 997
I.	Tržby z predaja tovaru		
II.	Tržby z pred. vlastných výrobkov		
III.	Tržby z predaja služieb	19 961 175	19 943 865
IV.	Zmena stavu zásob vlastnej výroby		
V.	Aktivácia		
VI.	Tržby z predaja dlhodobého majetku a materiálu	3 000	3 500
VII.	Ostatné výnosy z hospodárskej činnosti	13 318	11 632

	Náklady na hospodársku činnosť spolu	18 243 164	18 562 963
A.	Náklady na obstaranie predaného tovaru		
B.	Spotreba materiálu, energie a neskladovateľných dodávok	6 032 644	5 915 010
C.	Opravné položky k zásobám		
D.	Služby	1 831 862	2 123 804
E.	Osobné náklady	8 231 289	10 393 850
.	Dane a poplatky	8 330	8 661
G.	Odpisy a opravné položky k dlhodobému majetku	115 101	100 111
H.	Zostatková cena predaného majetku a zásob		
I.	Opravná položka k pohľadávkam	10 243	140
J.	Ostatné náklady na hospodársku činnosť	2 013 695	21 387
	Výsledok hospodárenia z hospodárskej činnosti	1 734 329	1 396 034
	Výnosy z finančnej činnosti	5 400 058	5 432 270
	Náklady na finančnú činnosť	681 455	948 927
	Výsledok hospodárenia z finančnej činnosti	4 718 603	4 483 343
	Celkový výsledok hospodárenia pred zdanením	6 452 932	5 879 377
	Daň z príjmov splatná	851 547	464 125
	Daň z príjmov odložená	128 391	-143 093
	CELKOVÝ VÝSLEDOK HOSPODÁRENIA PO ZDANENÍ	5 472 994	5 558 345

Štruktúra odbytu

Spoločnosť realizuje výkony na území Slovenskej republiky.

Vybrané ukazovatele cash-flow

Por. č.	Ukazovateľ	31.12.2023 (v EUR)	31.12.2024 (v EUR)
01.	Výsledok hospodárenia z bežnej činnosti pred zdanením daňou z príjmov	6 452 932	5 879 377
02.	Peňažné toky v prevádzkovej činnosti	6 024 210	4 566 660
03.	Peňažné toky v investičnej činnosti	-89 781	-68 403
04.	Peňažné toky vo finančnej činnosti	0	0
05.	Stav peň. prostriedkov na začiatku obdobia	21 489 939	27 457 149
06.	Stav peň. prostriedkov na konci obdobia	27 457 149	31 969 503