

synlab slovakia s. r. o.

SPRÁVA NEZÁVISLÉHO AUDÍTORA  
Z AUDITU ÚČTOVNEJ ZÁVIERKY  
K 31. DECEMBRU 2022

A

SPRÁVA K ĎALŠÍM POŽIADAVKÁM ZÁKONOV  
A INÝCH PRÁVNÝCH PREDPISOV

# **VÝROČNÁ SPRÁVA 2022**

**synlab slovakia s.r.o.**

## Obsah

1. CHARAKTERISTIKA SPOLOČNOSTI.....	2
1.1 O nás.....	2
1.2. Identifikačné údaje.....	3
1.3. Organizačná štruktúra spoločnosti.....	4
2. VÝSKUM A VÝVOJ SPOLOČNOSTI A DOPAD ČINNOSTI NA ŽIVOTNÉ PROSTREDIE	4
2.1. Výskum a vývoj.....	4
2.2. Životné prostredie.....	5
3.1 Zmeny v holdingových štruktúrach skupiny synlab, zmeny v rámci spoločnosti.....	5
3.2 Nové pracoviská.....	5
3.3 Zdravotné poisťovne.....	5
3.4 E-commerce.....	5
3.5 Zmena technológií.....	6
3.6 Akreditácia.....	6
4. SPRÁVA O ZAMESTNANOSTI.....	6
5. BUDÚCI VÝVOJ SPOLOČNOSTI synlab slovakia s.r.o.....	7
6.1. Účtovná závierka.....	7
6.2. Hospodárske výsledky.....	7
6.3. Finančné ukazovatele.....	8
7. UDALOSTI, KTORÉ NASTALI PO DNI, KU KTORÉMU SA ZOSTAVUJE ÚČTOVNÁ ZÁVIERKA.....	9

# 1. CHARAKTERISTIKA SPOLOČNOSTI

## 1.1 O nás

Spoločnosť **synlab slovakia s.r.o.** sa zaoberá poskytovaním služieb v oblasti laboratórnej diagnostiky. Spoločnosť má špecializované pracoviská, ktoré poskytujú :

- laboratórnu diagnostiku v oblasti v humánnej medicíne a v oblasti veterinárnej medicíny.
- ambulantné služby v hematologickej ambulancii
- konziliárne služby

**Odborní lekári spoločnosti synlab slovakia s.r.o. poskytujú konziliárne služby** pre kliniky a ambulancie nemocníc, pre ambulantných lekárov, ako aj pre jednotlivých klientov – pacientov.

Cieľom spoločnosti synlab slovakia s.r.o. je poskytovať laboratórne služby na základe nových trendov postavených na rýchlo meniacom sa vývoji v oblasti medicíny a laboratórnej diagnostiky a to na základe akreditovaných postupov. Poskytuje široké spektrum vyšetrení 24 hodín denne.

Spoločnosť synlab slovakia s.r.o. poskytovala v roku 2022 svoje služby v

- **7 laboratórnych prevádzkach**
  - Bratislava – Kramáre
  - Bratislava - Piazza
  - Košice
  - Prešov
  - Ilava
  - Púchov
  - Nitra
- **5 odberových miestach**
  - Bratislava
  - Púchov
  - Nitra
  - Prešov
  - Košice
- **4 mobilných odberových miestach**, ktorých vytvorenie bolo vynútené pandémiou vírusu SARS CoV-2 (Covid - 19)
  - Bratislava
  - Ilava
  - Prešov
  - Košice

Mobilné odberové miesta ukončili svoju činnosť k 31.12.2022.

Spoločnosť synlab slovakia s.r.o. poskytuje nasledovne služby:

- široké spektrum laboratórnych vyšetrení hradených z verejného zdravotníctva vo väčšine medicínskych odborov a to najmä:
  - klinickej biochémii
  - toxikológii
  - klinickej hematológii
  - klinickej imunológii a alergiológii
  - klinickej mikrobiológii
- pre klientov - samoplatcov poskytuje preventívne vyšetrenia v oblasti laboratórnej diagnostiky
- 24 hodinovú dostupnosť laboratórnych služieb vrátane toxikológie vo vybratých laboratóriách
- služby so širokou regionálnou pôsobnosťou

- online pripojenie k ambulantnému softvéru
- elektronické žiadanky, elektronické výsledky s možnosťou výberu typu zasielania výsledkov
- organizujeme odborné semináre so špičkovými internými i externými odborníkmi

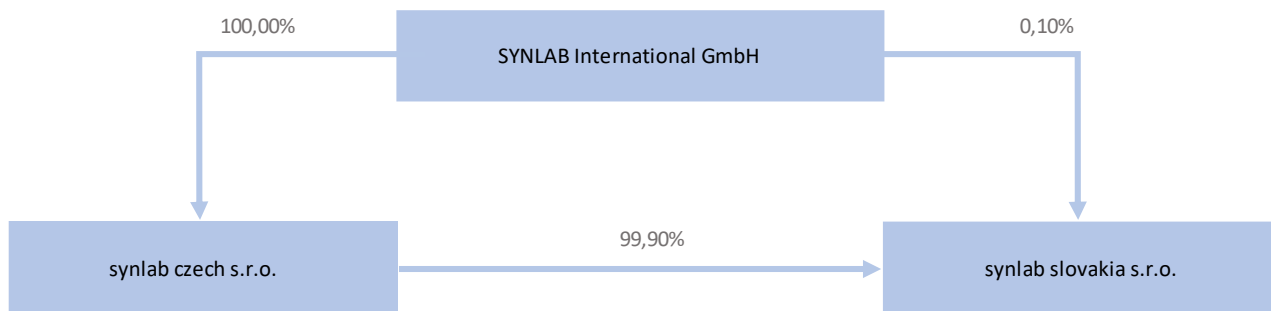
Spoločnosť je súčasťou holdingu SYNLAB, ktorý medzinárodne prevádzkuje privátne klinické laboratóriá a disponuje širokým profesijným know-how, vyplývajúcim z dlhodobých skúseností.

Filozofia spoločnosti je postavená na osobnom individuálnom prístupe ku klientom s promptným riešením potrieb klientov.

## ŠTRUKTÚRA HOLDINGU Z POHLEDU SPOLOČNOSTI SYNLAB SLOVAKIA S.R.O.

Materskými spoločnosťami synlab slovakia s.r.o. sú spoločnosti

- synlab czech s.r.o. so sídlom Sokolovská 100/94, 186 00 Praha 8 – Karlín, Česká Republika
- synlab International GmbH, so sídlom Augsburg, obchodná adresa Moosacher Straße 88, 80809 Mníchov, Spolková republika Nemecko

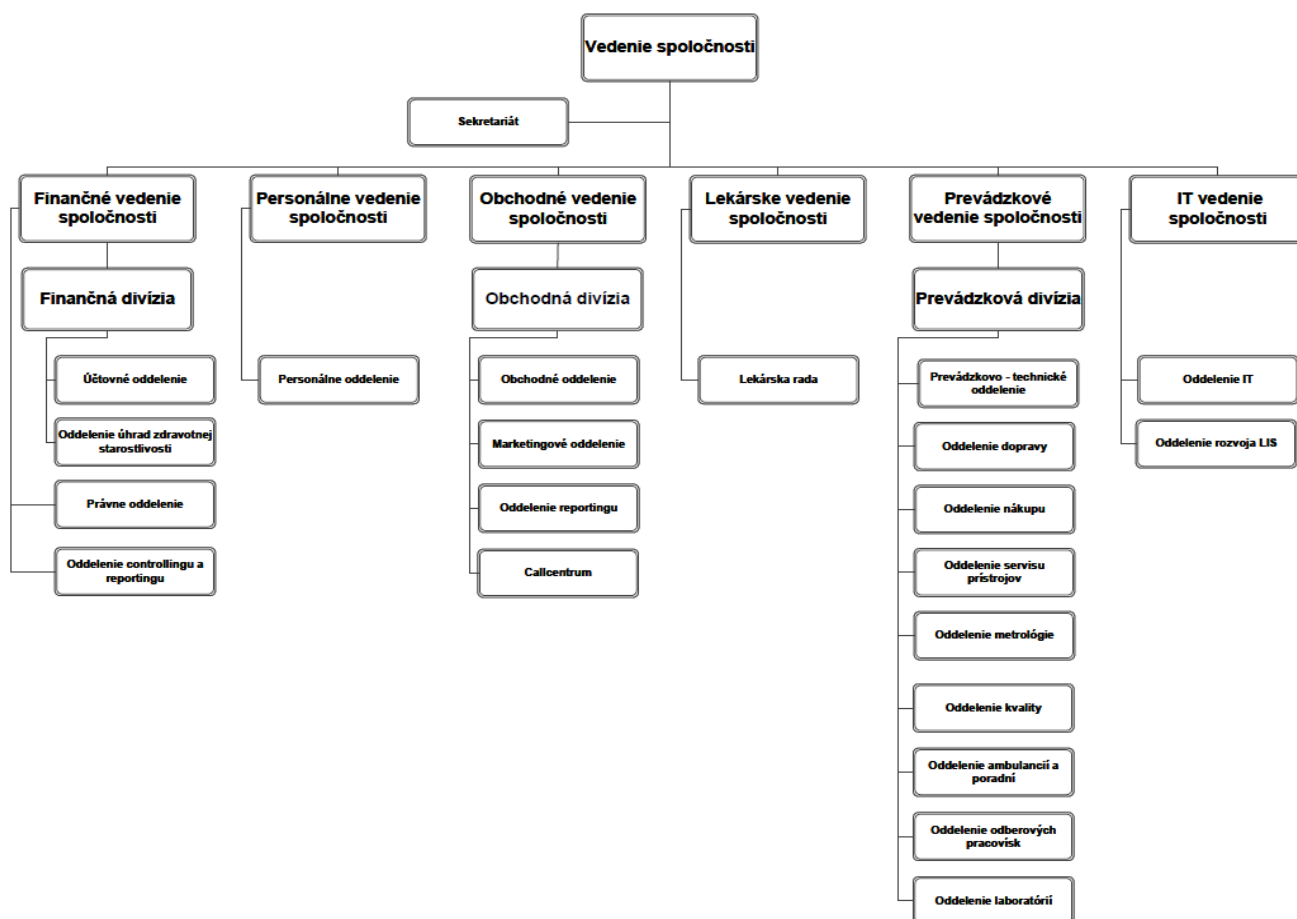


### 1.2. Identifikačné údaje

Obchodné meno:	synlab slovakia s.r.o.		
Sídlo:	Limbova 5, 831 01 Bratislava		
IČO:	35 878 151		
Právna forma:	spoločnosť s ručením obmedzeným		
Registrácia:	Obchodný register Okresného súdu Bratislava I Oddiel: Sro, Vložka číslo: 30922/B		
Spoločníci:	synlab czech s.r.o. Sokolovská 100/94, 186 00 Praha 8 -Karlín, Česká republika  SYNLAB International GmbH, Moosacher Straße 88, 80809 Mníchov, Spolková republika Nemecko		
Štatutárny orgán (konatelia):	Ing. Kateřina Bílly Danyšová, Rainar Aamisepp,	vznik funkcie: vznik funkcie:	01.01.2018 16.12.2020

Konanie menom spoločnosti:	Konateľ koná v mene spoločnosti samostatne a svoje podpisové právo vykonáva tak, že k napísanému prípadne inak zobrazenému obchodnému menu spoločnosti pripojí svoj podpis.
Základné imanie:	33 193,92 EUR
Výška vkladu spoločníkov:	100% splatené
Organizačná zložka v zahraničí:	spoločnosť synlab slovakia s.r.o. nemá organizačnú zložku v zahraničí

### 1.3. Organizačná štruktúra spoločnosti



## 2. VÝSKUM A VÝVOJ SPOLOČNOSTI A DOPAD ČINNOSTI NA ŽIVOTNÉ PROSTREDIE

### 2.1. Výskum a vývoj

Spoločnosť synlab slovakia s.r.o. sa ako každý rok nepriamo podieľala v rámci klinických štúdií na laboratórnych vyšetreniach v odboroch biochémia, hematológia, imunológia a mikrobiológia. Štúdie sú realizované v spolupráci s

klinikami nemocníc, ale aj prostredníctvom ďalších organizácií. Ide o spoluprácu s farmaceutickými výrobcami v oblasti laboratórnej diagnostiky, ktoré sú zamerané na testovanie nových prípravkov pre účely zlepšenia liečby mnohých ochorení.

Pracovníci spoločnosti sa zúčastňujú na odborných podujatiach, publikujú v uznávaných odborných časopisoch a podieľajú sa na výučbe v oblasti laboratórnej medicíny.

V roku 2022 spoločnosť pokračovala v obnove a skvalitní prístrojovej techniky. V rámci tejto obnovy boli inovované metodiky a taktiež zavedené niektoré nové. Laboratória spoločnosti synlab slovakia s.r.o. sú akreditované podľa ISO 15189 a spĺňajú všetky podmienky pre poskytovanie kvalitnej laboratórnej diagnostiky.

## **2.2. Životné prostredie**

Trvalou prioritou spoločnosti synlab slovakia s.r.o. je ochrana životného prostredia. Spoločnosť spolupracuje s partnermi, ktorí zabezpečujú likvidáciu odpadov v súlade s ochranou životného prostredia tak ako po minulé obdobia, ďalej sa zaujíma o dôsledok pôsobenia svojej činnosti na životné prostredie a vyvíja svoju činnosť v súlade s platnou legislatívou o ochrane životného prostredia.

## **3. OBCHODNÝ A HOSPODÁRSKY VÝVOJ SPOLOČNOSTI synlab slovakia s.r.o. ZA OBDOBIE ROKU 2022, UDALOSTI OSOBITNÉHO VÝZNAMU**

### **3.1 Zmeny v holdingových štruktúrach skupiny synlab, zmeny v rámci spoločnosti**

V priebehu roku 2021 vznikla nová materská spoločnosť SYNLAB AG, ktorá je materskou spoločnosťou spoločnosti SYNLAB Limited. Spoločnosť SYNLAB AG v roku 2021 vstúpila na burzu cenných papierov.

Spoločnosť v priebehu roku 2022 úspešne dokončila začlenenie Oddelenia úhrad zdravotnej starostlivosti medzi interné oddelenia s cieľom dosiahnuť vysokú kvalitu vykazovania a rýchlu spätnú väzbu v nadväznosti na predpis vyšetrení zmluvnými zariadeniami v súvislosti so zmenou frekvenčných, odbornostných či iných obmedzení zo strany zdravotných poisťovní.

Vzhľadom na citlivosť spracúvaných údajov o pacientoch, ktorých vyšetrenia vyhotovujeme, spoločnosť úspešne dokončila migráciu do centrálného Datacentra na úrovni holdingu za účelom kontinuálneho zvyšovania bezpečnosti a ochrany spracúvaných údajov.

### **3.2 Nové pracoviská**

Spoločnosť v priebehu roku 2022 spustila do prevádzky 3 nové pracoviská.

V 02/2022 spustila do prevádzky nové pracovisko - laboratórium na Lamačskej ceste 3/B v Bratislave. Pracovisko vzniklo rozdelením pôvodného pracoviska v Univerzitnej nemocnici a poskytuje 24 hodinové služby.

V rámci rozširovania ponuky preventívnych samoplatcovských vyšetrení vznikli v priebehu roku 2022 dve odberové pracoviská a to v 04/2022 začala prevádzku odberová miestnosť v Púchove a ku koncu roku, v 12/2022 začala svoju prevádzku odberová miestnosť v Nitre.

### **3.3 Zdravotné poisťovne**

Spoločnosť spolupracuje so všetkými zdravotnými poisťovňami v rámci laboratórnej diagnostiky hradenej z verejného zdravotného poistenia.

### **3.4 E-commerce**

Spoločnosť na prelome roku 2021/2022 na základe predchádzajúcich skúseností z obdobia pandémie spustila novú platformu e-shopu, na ktorej sa zamerala na komplexné preventívne vyšetrenia pre samoplacov. Aktuálne ponúka 20 balíčkov komplexných preventívnych vyšetrení. Túto ponuku plánuje v roku 2023 rozšíriť o ďalšie vyšetrenia a balíčky vyšetrení.

### 3.5 Zmena technológií

Spoločnosť v priebehu roku 2022 dokončila obnovou technológií v rámci projektu prístrojovej obnovy riadeného centrárou v Nemecku s cieľom poskytovania kvalitnejších služieb a rozšírenia spektra vyšetrení pre všetky odbornosti poskytovaných služieb.

### 3.6 Akreditácia

Synlab.SK, s.r.o.(pôvodný názov synlab slovakia s.r.o.) v roku 2008 úspešne absolvoval akreditačný proces a získal Osvedčenie o akreditácii č. M-001 platné od 17.7.2008 vydané Slovenskou národnou akreditačnou službou. Spoločnosť synlab slovakia s.r.o. v roku 2012 rozšírila svoju akreditáciu o zlúčené laboratória spoločností Avilab a Laboratória Aliatros a získala rozšírené Osvedčenie o akreditácii č. M-001 platné od 20.7.2012 vydané Slovenskou národnou akreditačnou službou.

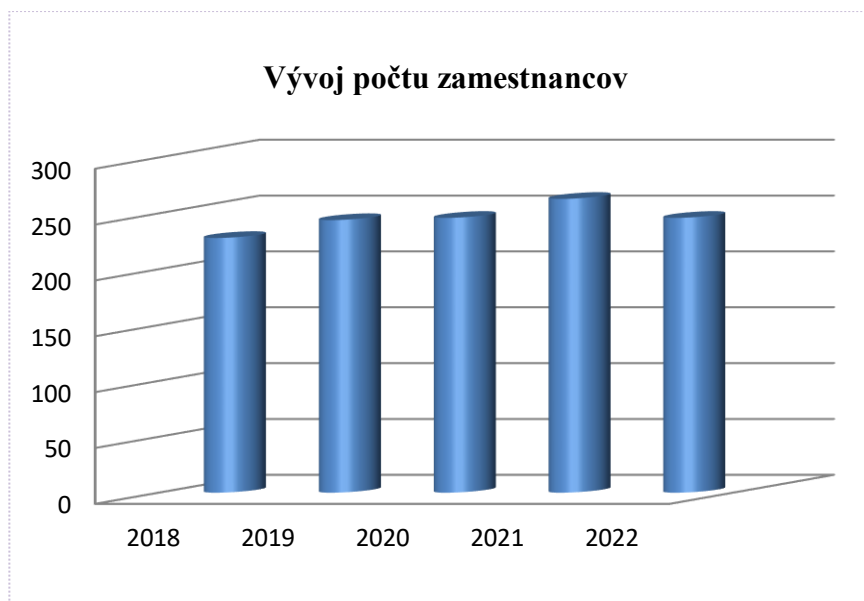
V roku 2022 bol ukončený proces akreditácie akreditáciou rozdelených pracovísk. Aktuálne platná akreditácia je na základe rozhodnutia č. 266/10180/2022/1 zo dňa 29.09.2022 bolo doplnené obnovené Osvedčenie o akreditácii platné pre obdobie 29.09.2022 – 14.06.2026.

Spôsobilosť vykonávať skúšky nestranné a dôveryhodne laboratórium preukazuje plnením požiadaviek normy STN EN ISO 15189. Osvedčenie oprávňuje spoločnosť synlab slovakia s.r.o. vykonávať klinické laboratórne skúšky v ľudskom biologickom materiáli s použitím chemických, fyzikálno-chemických a biochemických metód a vyjadrovať názory a interpretácie k výsledkom týchto skúšok podľa rozsahu akreditácie uvedeného v prílohe k Osvedčeniu.

Podľa platného rozsahu akreditácie má spoločnosť akreditované skúšky v rámci všetkých laboratórnych odborov, a to klinickej biochémie, klinickej hematológie, klinickej imunológie a klinickej mikrobiológie.

## 4. SPRÁVA O ZAMESTNANOSTI

Vývoj priemerného počtu zamestnancov za posledných 5 rokov				
2018	2019	2020	2021	2022
228	244	246	263	246



## 5. BUDÚCI VÝVOJ SPOLOČNOSTI synlab slovakia s.r.o.

### Významné vonkajšie faktory, ktoré podstatným spôsobom ovplyvňujú budúci vývoj spoločnosti

Spoločnosť sa naďalej bude venovať primárnej činnosti v oblasti zdravotníctva – laboratórnej diagnostike a ambulantným službám. V pláne na rok 2022 nie je žiadne odklonenie ani rozšírenie činnosti do iných oblastí, než je oblasť zdravotníctva. Primárnym cieľom na nasledujúci rok bude zvyšovanie kvality poskytovaných služieb synlab slovakia s.r.o., pokračovanie v manažmente kvality na základe STN EN ISO 15189, a upevňovanie pozície na trhu.

Spoločnosť predpokladá, že rok 2023 už nebude ovplyvnený testovaním vírusu SARS CoV-2 (Covid – 19).

## 6. HOSPODÁRSKE VÝSLEDKY 2022, FINANČNÉ UKAZOVATELE, ÚČTOVNÁ ZÁVIERKA

### 6.1. Účtovná závierka

Účtovná závierka k 31.12.2022 je prílohou tejto Výročnej správy.

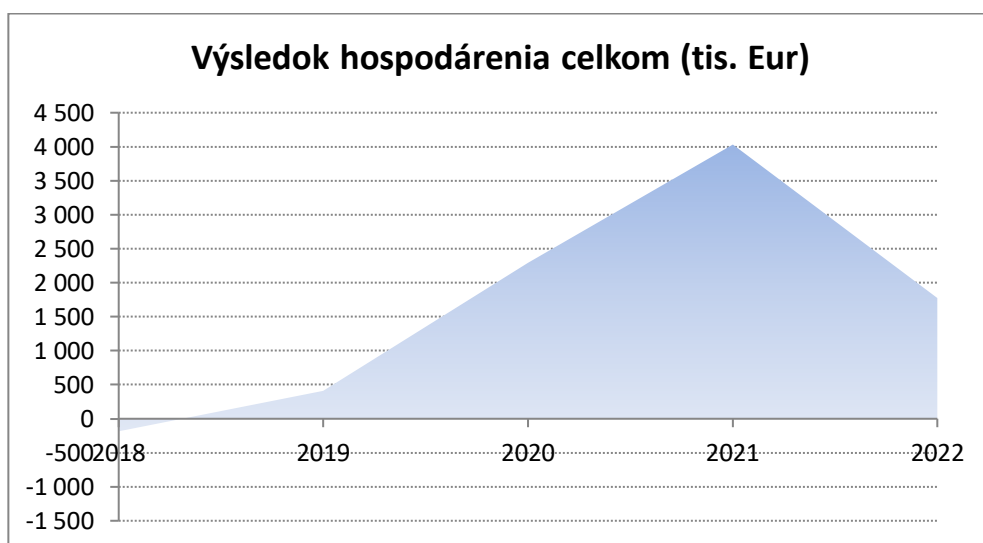
### 6.2. Hospodárske výsledky

Vývoj hospodárskeho výsledku je uvedený v nasledujúcej tabuľke:

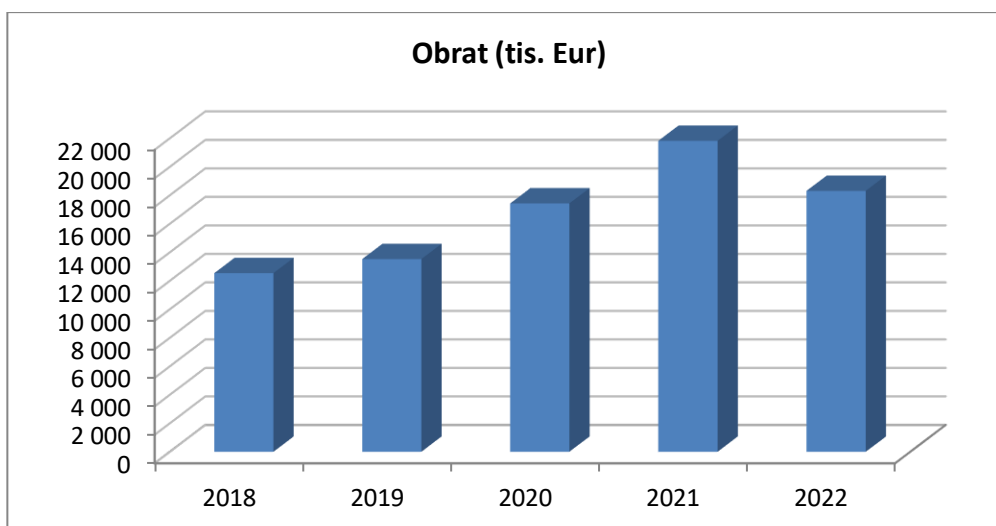
Tabuľka hospodárskeho výsledku spoločnosti synlab slovakia s.r.o. za obdobie posledných 5 rokov

Obdobie	Obrat (v tis. Eur)	Výsledok hospodárenia z hospodárskej činnosti (v tis. Eur)	Výsledok hospodárenia celkom (v tis. Eur)
2018	12 535,08	-208,41	-184,66
2019	13 522,59	473,42	412,78
2020	17 426,70	3 035,38	2 290,96
2021	21 819,08	5 225,26	4 032,11
2022	18 307,39	2 353,98	1 777,32

Graf vývoja hospodárskych výsledkov spoločnosti synlab slovakia s.r.o. za obdobie posledných 5 rokov



Graf vývoja obratu spoločnosti synlab slovakia s.r.o. za obdobie posledných 5 rokov



### 6.3. Finančné ukazovatele

Spoločnosť ukončila účtovné obdobie roku 2022 s týmito ukazovateľmi:

**Ukazovateľ zadĺženosti** je na úrovni:

Rok	2018	2019	2020	2021	2022
Ukazovateľ zadĺženosti	116%	101%	52%	37%	28%

**Ukazovateľ rentability tržieb** bol vypočítaný v závislosti na čistom zisku spoločnosti. Vyjadruje koľko EUR zisku pripadlo na 1 EUR tržieb.

Rok	2018	2019	2020	2021	2022
Rentability výnosov	-1%	3%	13%	18%	10%

#### Ukazovateľ celkovej likvidity

Rok	2018	2019	2020	2021	2022
ukazovateľ likvidity	1%	26%	6%	15%	28%

#### 6.4. Výrok audítora

Výrok audítora k účtovnej závierky k 31.12.2022 tvorí neoddeliteľnú súčasť tejto Výročnej správy.

### 7. UDALOSTI, KTORÉ NASTALI PO DNI, KU KTORÉMU SA ZOSTAVUJE ÚČTOVNÁ ZÁVIERKA.

Po 31. decembri 2022 nenastali žiadne, ktoré by mali významný vplyv na verné zobrazenie skutočností uvádzaných v tejto účtovnej závierke.

Valné zhromaždenie schválilo prerozdelenie a vyplatenie prostriedkov zo splateného kapitálového fondu z príspevkov spoločníkov spoločnosti vo výške 2.500.000,- EUR medzi spoločníkovi, a to nasledovne: spoločníkovi synlab Czech s.r.o. bude vyplatené 2.500.000,- EUR a spoločníkovi SYNLAB International GmbH bude vyplatené 0,- EUR. V zmysle zákona k výplate týchto prostriedkov môže dôjsť až po uplynutí 60 dní odo dňa zverejnenia tohto oznámenia v Obchodnom vestníku a reálne vyplatenie bolo realizované 16.01.2023

Prebiehajúci vojenský konflikt na Ukrajine a súvisiace sankcie namierené proti Ruskej federácii môžu mať dopad na európske a svetové hospodárstvo. Spoločnosť nemá žiadnu významnú priamu expozíciu voči Ukrajine, Rusku ani Bielorusku. Dopad na všeobecnú ekonomickú situáciu si však môže vyžadovať revíziu určitých predpokladov a odhadov. To môže viesť k významným úpravám účtovnej hodnoty určitých aktív a pasív v nasledujúcom účtovnom období. V tejto fáze nie je vedenie spoločnosti schopné spoľahlivo odhadnúť dopad, pretože udalosti sa vyvíjajú zo dňa na deň. Dlhodobý dopad môže ovplyvniť aj objemy obchodovania, peňažné toky a ziskovosť. Napriek tomu spoločnosť ku dňu zostavenia tejto účtovnej závierky aj naďalej plní svoje záväzky k dátumu ich splatnosti, a preto stále uplatňuje predpoklad nepretržitého pokračovania v činnosti pri zostavovaní účtovnej závierky.

### 8. VÝROČNÁ SPRÁVA – LEGISLATÍVA

Táto Výročná správa bola vyhotovená v súlade s § 20 zákona č.431/2002 Z. o účtovníctve v platnom znení, a sú v nej uvedené všetky údaje, ktoré sú nám známe a sú podstatné z hľadiska vývoja výkonnosti, činnosti a súčasného hospodárskeho postavenia spoločnosti.

synlab slovakia s. r. o.

## SPRÁVA NEZÁVISLÉHO AUDÍTORA

Spoločníkom a konateľom spoločnosti synlab slovakia s. r. o.:

### SPRÁVA Z AUDITU ÚČTOVNEJ ZÁVIERKY

#### Názor

Uskutočnili sme audit účtovnej závierky spoločnosti synlab slovakia s. r. o. (ďalej len „spoločnosť“), ktorá zahŕňa súvahu k 31. decembru 2022, výkaz ziskov a strát za rok, ktorý sa skončil k uvedenému dátumu, a poznámky, ktoré obsahujú súhrn významných účtovných zásad a účtovných metód.

Podľa nášho názoru, priložená účtovná závierka poskytuje pravdivý a verný obraz finančnej situácie spoločnosti k 31. decembru 2022 a výsledku jej hospodárenia za rok, ktorý sa skončil k uvedenému dátumu, v súlade so zákonom č. 431/2002 Z. z. o účtovníctve v znení neskorších predpisov (ďalej len „zákon o účtovníctve“).

#### Základ pre názor

Audit sme uskutočnili v súlade s Medzinárodnými audítorskými štandardmi. Naša zodpovednosť podľa týchto štandardov sa bližšie uvádza v odseku *Zodpovednosť audítora za audit účtovnej závierky*. Od spoločnosti sme nezávislí podľa ustanovení zákona č. 423/2015 Z. z. o štatutárnom audite a o zmene a doplnení zákona č. 431/2002 Z. z. o účtovníctve v znení neskorších predpisov (ďalej len „zákon o štatutárnom audite“) týkajúcich sa etiky vrátane Etického kódexu audítora, ktoré sú relevantné pre náš audit účtovnej závierky, a splnili sme aj ostatné požiadavky týchto ustanovení týkajúcich sa etiky. Sme presvedčení, že získané audítorské dôkazy poskytujú dostatočný a vhodný základ pre náš názor.

#### Zodpovednosť štatutárneho orgánu za účtovnú závierku

Štatutárny orgán spoločnosti zodpovedá za zostavenie účtovnej závierky tak, aby poskytovala pravdivý a verný obraz v súlade so zákonom o účtovníctve, a za interné kontroly, ktoré štatutárny orgán spoločnosti považuje za potrebné pre zostavenie účtovnej závierky, aby neobsahovala významné nesprávnosti, či už v dôsledku podvodu alebo chyby.

Pri zostavovaní účtovnej závierky štatutárny orgán zodpovedá za zhodnotenie schopnosti spoločnosti nepretržite pokračovať vo svojej činnosti, za opísanie skutočností týkajúcich sa nepretržitého pokračovania v činnosti, ak je to potrebné, a za použitie predpokladu nepretržitého pokračovania v činnosti v účtovníctve, ibaže by mal v úmysle spoločnosť zlikvidovať alebo ukončiť jej činnosť, alebo by nemal inú reálnu možnosť než tak urobiť.

#### Zodpovednosť audítora za audit účtovnej závierky

Našou zodpovednosťou je získať primerané uistenie, či účtovná závierka ako celok neobsahuje významné nesprávnosti, či už v dôsledku podvodu alebo chyby, a vydať správu audítora, ktorá obsahuje názor audítora. Primerané uistenie predstavuje vysoký stupeň uistenia, ale nie záruku, že audit vykonaný podľa Medzinárodných audítorských štandardov vždy odhalí prípadnú významnú nesprávnosť. Nesprávnosti môžu vzniknúť v dôsledku podvodu alebo chyby a považujú sa za významné, ak by bolo opodstatnené očakávať, že jednotlivito alebo v súhrne ovplyvnia ekonomické rozhodnutia používateľov, ktoré boli prijaté na základe tejto účtovnej závierky.

V rámci auditu v súlade s Medzinárodnými audítorskými štandardmi uplatňujeme odborný úsudok a zachovávame profesionálny skepticizmus počas celého auditu. Okrem toho:

- Identifikujeme a posudzujeme riziká významnej nesprávnej účtovnej závierky, či už v dôsledku podvodu alebo chyby, navrhujeme a vykonávame audítorské postupy reagujúce na tieto riziká a získavame audítorské dôkazy, ktoré sú dostatočné a vhodné na poskytnutie základu pre názor audítora. Riziko neodhalenia významnej nesprávnej v dôsledku podvodu je vyššie ako riziko v dôsledku chyby, pretože podvod môže zahŕňať tajnú dohodu, falšovanie, úmyselné vynechanie, nepravdivé vyhlásenie alebo obídenie internej kontroly.
- Oboznamujeme sa s internými kontrolami relevantnými pre audit, aby sme mohli navrhnúť audítorské postupy vhodné za daných okolností, ale nie aby sme vyjadrili názor na efektívnosť interných kontrol spoločnosti.
- Hodnotíme vhodnosť použitých účtovných zásad a účtovných metód, ako aj primeranosť účtovných odhadov a súvisiacich informácií zverejnených štatutárnym orgánom.
- Predkladáme záver o tom, či štatutárny orgán vhodne používa účtovnú zásadu nepretržitého pokračovania v činnosti, a na základe získaných audítorských dôkazov záver o tom, či existuje významná neistota v súvislosti s udalosťami alebo okolnosťami, ktoré by mohli významne spochybniť schopnosť spoločnosti nepretržite pokračovať v činnosti. Ak dospejeme k záveru, že významná neistota existuje, sme povinní upozorniť v našej správe audítora na súvisiace informácie uvedené v účtovnej závierke alebo, ak sú takéto zverejnené informácie nedostatočné, modifikovať náš názor. Naše závery však vychádzajú z audítorských dôkazov získaných do dátumu vydania našej správy audítora. Budúce udalosti alebo okolnosti však môžu spôsobiť, že spoločnosť prestane pokračovať v nepretržitej činnosti.
- Hodnotíme celkovú prezentáciu, štruktúru a obsah účtovnej závierky vrátane zverejnených informácií, ako aj to, či účtovná závierka verne zobrazuje uskutočnené transakcie a udalosti.

## **SPRÁVA K ĎALŠÍM POŽIADAVKÁM ZÁKONOV A INÝCH PRÁVNÝCH PREDPISOV**

### **Správa k informáciám, ktoré sa uvádzajú vo výročnej správe**

Štatutárny orgán je zodpovedný za informácie uvedené vo výročnej správe zostavenej podľa požiadaviek zákona o účtovníctve. Náš vyššie uvedený názor na účtovnú závierku sa nevzťahuje na iné informácie vo výročnej správe.

V súvislosti s auditom účtovnej závierky sme zodpovední za oboznámenie sa s informáciami uvedenými vo výročnej správe a za vyhodnotenie, či tieto informácie nie sú vo významnom nesúlade s účtovnou závierkou alebo našimi poznatkami, ktoré sme získali počas auditu účtovnej závierky, alebo sa inak zdajú byť významne nesprávne.

Posúdili sme, či výročná správa spoločnosti obsahuje informácie, ktorých uvedenie vyžaduje zákon o účtovníctve.

Podľa nášho názoru, na základe prác vykonaných počas auditu účtovnej závierky:

- informácie uvedené vo výročnej správe zostavenej za rok 2022 sú v súlade s účtovnou závierkou za daný rok,
- výročná správa obsahuje informácie podľa zákona o účtovníctve.

Okrem toho, na základe našich poznatkov o spoločnosti a jej situácii, ktoré sme získali počas auditu účtovnej závierky, sme povinní uviesť, či sme zistili významné nesprávne vo výročnej správe, ktorú sme obdržali pred dátumom vydania tejto správy audítora. V tejto súvislosti neexistujú zistenia, ktoré by sme mali uviesť.

Bratislava 9. júna 2023



Ing. Miloš Martončík, FCCA  
zodpovedný audítor  
Licencia SKAu č. 948

V mene spoločnosti  
Deloitte Audit s.r.o.  
Licencia SKAu č. 014

# ÚČTOVNÁ ZÁVIERKA

podnikateľov v podvojnom účtovníctve

zostavená k 3 1 . 1 2 . 2 0 2 2

Číselné údaje sa zarovnávajú vpravo, ostatné údaje sa píšú zľava. Nevypínané riadky sa ponechávajú prázdne.

Údaje sa vyplňajú paličkovým písmom (podľa tohto vzoru), písacím strojom alebo tlačiarňou, a to čiernou alebo tmavomodrou farbou.

**Á Ā B Ć D Ě F G H Í J K L M N O P Q R Š T Ú V X Ý Ž 0 1 2 3 4 5 6 7 8 9**

Daňové identifikačné číslo <b>2 0 2 1 8 2 2 4 0 7</b>	Účtovná závierka	Účtovná jednotka	Mesiac	Rok
IČO <b>3 5 8 7 8 1 5 1</b>	<input checked="" type="checkbox"/> riadna	malá	Za obdobie od <b>0 1</b>	<b>2 0 2 2</b>
SK NACE <b>8 6 . 9 0 . 1</b>	<input type="checkbox"/> mimoriadna	veľká	do <b>1 2</b>	<b>2 0 2 2</b>
	<input type="checkbox"/> priebežná	(vyznačí sa x)	Bezprostredne predchádzajúce obdobie od <b>0 1</b>	<b>2 0 2 1</b>
			do <b>1 2</b>	<b>2 0 2 1</b>

Priložené súčasti účtovnej závierky

 Súvaha (Úč POD 1-01)  
(v celých eurách)

 Výkaz ziskov a strát (Úč POD 2-01)  
(v celých eurách)

 Poznámky (Úč POD 3-01)  
(v celých eurách alebo eurocentoch)

Obchodné meno (názov) účtovnej jednotky

**s y n l a b s l o v a k i a , s . r . o .**

Sídlo účtovnej jednotky

Ulica **L i m b o v a** Číslo **5**

PŠČ **8 3 1 0 1** Obec **B r a t i s l a v a**

Označenie obchodného registra a číslo zápisu obchodnej spoločnosti

**O R O k r e s n é h o s ú d u B r a t i s l a v a I**  
**o d d i e l : S r o , v l o ž k a č . : 3 0 9 2 2 / B**

Telefónne číslo **0 2 / 3 2 6 6 0 7 7 0** Faxové číslo **0 2 /**

E-mailová adresa

**f i n a n c i e @ s y n l a b . c o m**

Zostavená dňa:

**0 7 . 0 6 . 2 0 2 3**

Schválená dňa:

. .

Podpisový záznam štatutárneho orgánu účtovnej jednotky alebo člena štatutárneho orgánu účtovnej jednotky alebo podpisový záznam fyzickej osoby, ktorá je účtovnou jednotkou:

*Bily Danyšová*  
Ing. Kateřina Bílý Danyšová

Záznamy daňového úradu

Miesto pre evidenčné číslo

Odtlačok prezentačnej pečiatky daňového úradu



Súvaha Úč  
POD 1 - 01

DIČ 2 0 2 1 8 2 2 4 0 7

IČO 3 5 8 7 8 1 5 1



Ozna- čenie a	STRANA AKTÍV b	Číslo riadku c	Bežné účtovné obdobie				Bezprostredne predchádzajúce účtovné obdobie
			1	Brutto - časť 1	Netto 2		
				Korekcia - časť 2	Netto 3		
4.	Pestovateľské celky trvalých porastov (025) - /085, 092A/	15					
5.	Základné stádo a ťažné zvieratá (026) - /086, 092A/	16					
6.	Ostatný dlhodobý hmotný majetok (029, 02X, 032) - /089, 08X, 092A/	17		8 3 6 4			
				8 3 6 4		2 6 4	
7.	Obstarávaný dlhodobý hmotný majetok (042) - 094	18		1 0 2 5 3 1	1 0 2 5 3 1		
						3 8 9 9 7 6	
8.	Poskytnuté preddavky na dlhodobý hmotný majetok (052) - /095A/	19					
9.	Opravná položka k nadobudnutému majetku (+/- 097) +/- 098	20					
A.III.	<b>Dlhodobý finančný majetok súčet (r. 22 až r. 32)</b>	21					
A.III.1.	Podielové cenné papiere a podiely v prepojených účtovných jednotkách (061A).	22					
2.	Podielové cenné papiere a podiely s podielovou účasťou okrem v prepojených účtovných jednotkách (062) - /096A/	23					
3.	Ostatné realizovateľné cenné papiere a podiely (063A) - 096A	24					
4.	Pôžičky prepojeným účtovným jednotkám (066A) - 096A	25					
5.	Pôžičky v rámci podielovej účasti okrem prepojeným účtovným jednotkám (066A) -	26					
6.	Ostatné pôžičky (067A) - /096A/	27					
7.	Dlhové cenné papiere a ostatný dlhodobý finančný majetok (065A, 069A, 06XA) - 096A	28					

Súvaha Úč  
POD 1 - 01

DIČ 2 0 2 1 8 2 2 4 0 7

IČO 3 5 8 7 8 1 5 1



Ozna- čenie a	STRANA AKTÍV b	Číslo riadku c	Bežné účtovné obdobie		Bezprostredne predchádzajúce účtovné obdobie
			1	2	
			Brutto - časť 1 Korekcia - časť 2	Netto 2 Netto 3	
8.	Pôžičky a ostatný dlhodobý finančný majetok so zostatkovou dobou splatnosti najviac jeden rok (066A, 067A, 069A, 06XA) - 096A	29			
9.	Účty v bankách s dobou viazanosti dlhšou ako jeden rok (22XA)	30			
10.	Obstarávaný dlhodobý finančný majetok (043) - /096A/	31			
11.	Poskytnuté preddavky na dlhodobý finančný majetok (053) - /095A/	32			
B.	Obežný majetok (r. 34 + r. 41 + r. 53 + r. 66 + r. 71)	33	1 0 8 7 0 4 4 2	1 0 8 1 0 0 6 2	
			6 0 3 8 0		9 1 9 3 9 9 3
B.I.	Zásoby súčet (r. 35 až r. 40)	34	5 1 7 5 4 8	5 0 5 9 7 0	
			1 1 5 7 8		7 2 0 0 4 5
B.I.1.	Materiál (112, 119, 11X) - /191, 19X/	35	5 1 5 8 9 6	5 0 4 3 1 8	
			1 1 5 7 8		7 1 0 3 5 1
2.	Nedokončená výroba a polotovary vlastnej výroby (121, 122, 12X) - /192, 193, 19X/	36			
3.	Výrobky (123) - 194	37			
4.	Zvieratá (124) - 195	38			
5.	Tovar (132, 133, 13X, 139) - /196, 19X/	39	1 6 5 2	1 6 5 2	
					9 6 9 4
6.	Poskytnuté preddavky na zásoby (314A) - /391A/	40			
B.II.	Dlhodobé pohľadávky súčet (r. 42 + r. 46 až r. 52)	41	3 9 4 5 1 4	3 9 4 5 1 4	
					3 5 5 0 8 9
B.II.1	Pohľadávky z obchodného styku súčet (r. 43 až r. 45)	42	1 2 0 5 0 1	1 2 0 5 0 1	
					1 2 0 1 1 5



Súvaha Úč  
POD 1 - 01

DIČ 2 0 2 1 8 2 2 4 0 7

IČO 3 5 8 7 8 1 5 1



Ozna- čenie a	STRANA AKTÍV b	Číslo riadku c	Bežné účtovné obdobie		Bezprostredne predchádzajúce účtovné obdobie
			1	2	3
			Brutto - časť 1 Korekcia - časť 2	Netto 2	Netto 3
1.c.	Ostatné pohľadávky z obchodného styku (311A, 312A, 313A, 314A, 315A, 31XA) - /391A/	57	2 6 9 7 3 3 9 4 8 8 0 2	2 6 4 8 5 3 7	3 7 9 5 5 1 2
2.	Čistá hodnota zákazky (316A)	58			
3.	Ostatné pohľadávky voči prepojeným účtovným jednotkám (351A) - /391A/	59	6 0 0 9 5 8 1	6 0 0 9 5 8 1	3 7 4 0 9 8 1
4.	Ostatné pohľadávky v rámci podielovej účasti okrem pohľadávok voči prepojeným účtovným jednotkám (351A) - /391A/	60			
5.	Pohľadávky voči spoločníkom, členom a združeniu (354A, 355A, 358A, 35XA, 398A) - /391A/	61			
6.	Sociálne poistenie (336) - /391A/	62			
7.	Daňové pohľadávky a dotácie (341, 342, 343, 345 346, 347) - /391A/	63	3 8 1 2 0 2	3 8 1 2 0 2	
8.	Pohľadávky z derivátových operácií (373A, 376A)	64			
9.	Iné pohľadávky (335A, 33XA, 371A, 374A, 375A, 378A) - /391A/	65	2 0 5 4 0	2 0 5 4 0	3 6 4
<b>B.IV.</b>	<b>Krátkodobý finančný majetok súčet (r. 67 až r. 70)</b>	<b>66</b>			
B.IV.1.	Krátkodobý finančný majetok v prepojených účtovných jednotkách (251A, 253A, 256A, 257A, 25XA) - /291A, 29XA/	67			
2.	Krátkodobý finančný majetok bez krátkodobého finančného majetku v prepojených účtovných jednotkách (251A, 253A, 256A, 257A, 25XA) - /291A, 29XA/	68			
3.	Vlastné akcie a vlastné obchodné podiely (252)	69			
4.	Obstarávaný krátkodobý finančný majetok (259, 314A) - 291A	70			



Súvaha Úč  
POD 1 - 01

DIČ 2 0 2 1 8 2 2 4 0 7

IČO 3 5 8 7 8 1 5 1



Označenie a	STRANA PASÍV b	Číslo riadku c	Bežné účtovné obdobie 4	Bezprostredne predchádzajúce účtovné obdobie 5
A.V.	Ostatné fondy zo zisku r. 91 + r. 92	90	3 3 1 9	3 3 1 9
A.V.1.	Štatutárne fondy (423, 42X)	91	3 3 1 9	3 3 1 9
	2. Ostatné fondy (427, 42X)	92		
A.VI.	Oceňovacie rozdiely z precenenia súčet (r. 94 až r. 96)	93		
A.VI.1.	Oceňovacie rozdiely z precenenia majetku a záväzkov (+/- 414)	94		
	2. Oceňovacie rozdiely z kapitálových účastín (+/- 415)	95		
	3. Oceňovacie rozdiely z precenenia pri zlúčení, splnutí a rozdelení (+/- 416)	96		
A.VII.	Výsledok hospodárenia minulých rokov r. 98 + r. 99	97	4 0 3 2 1 1 4	
A.VII.1.	Nerozdelený zisk minulých rokov (428)	98	4 0 3 2 1 1 4	
	2. Neuhradená strata minulých rokov (-/429)	99		
A.VIII.	Výsledok hospodárenia za účtovné obdobie po zdanení +/- r. 01 - (r. 81 + r. 85 + r. 86 + r. 87 + r. 90 + r. 93 + r. 97 + r. 101 + r. 141)	100	1 7 7 7 3 1 8	4 0 3 2 1 1 4
B.	Záväzky (r. 102 + r. 118 + r. 121 + r. 122 + r. 136 + r. 139 + r. 140)	101	3 8 4 2 7 9 0	4 4 2 3 7 9 1
B.I.	Dlhodobé záväzky súčet (r. 103 + r. 107 až r. 117)	102	3 6 7 9 6 1	3 7 1 9 4 1
B.I.1.	Dlhodobé záväzky z obchodného styku súčet (r. 104 až r. 106)	103		
1.a.	Záväzky z obchodného styku voči prepojeným účtovným jednotkám (321A, 475A, 476A)	104		
1.b.	Záväzky z obchodného styku v rámci podielovej účasti okrem záväzkov voči prepojeným účtovným jednotkám (321A, 475A, 476A)	105		
1.c.	Ostatné záväzky z obchodného styku (321A, 475A, 476A)	106		
2.	Čistá hodnota zákazky (316A)	107		
3.	Ostatné záväzky voči prepojeným účtovným jednotkám (471A, 47XA)	108		
4.	Ostatné záväzky v rámci podielovej účasti okrem záväzkov voči prepojeným účtovným jednotkám (471A, 47XA)	109		
5.	Ostatné dlhodobé záväzky (479A, 47XA)	110		
6.	Dlhodobé prijaté preddavky (475A)	111		
7.	Dlhodobé zmenky na úhradu (478A)	112		
8.	Vydané dlhopisy (473A/-/255A)	113		
9.	Záväzky zo sociálneho fondu (472)	114	8 8 9 3 2	6 5 0 2 5
10.	Iné dlhodobé záväzky (336A, 372A, 474A, 47XA)	115	2 7 9 0 2 9	3 0 6 9 1 6
11.	Dlhodobé záväzky z derivátových operácií (373A, 377A)	116		
12.	Odložený daňový záväzok (481A)	117		

Súvaha (Úč  
POD 1-01)

DIČ 2 0 2 1 8 2 2 4 0 7

IČO 3 5 8 7 8 1 5 1



Označenie a	STRANA PASÍV b	Číslo riadku c	Bežné účtovné obdobie 4	Bezprostredne predchádzajúce účtovné obdobie 5
B.II.	Dlhodobé rezervy r. 119 + r. 120	118	4 6 3 6 0	5 3 2 6 9
B.II.1.	Zákonné rezervy (451A)	119		
2.	Ostatné rezervy (459A, 45XA)	120	4 6 3 6 0	5 3 2 6 9
B.III.	Dlhodobé bankové úvery (461A, 46XA)	121		
B.IV.	Krátkodobé záväzky súčet (r. 123 + r. 127 až r. 135)	122	2 7 6 9 2 1 2	3 3 7 2 6 6 9
B.IV.1	Záväzky z obchodného styku súčet (r. 124 až r. 126)	123	2 0 2 5 1 7 3	2 0 8 1 9 8 0
1.a.	Záväzky z obchodného styku voči prepojeným účtovným jednotkám (321A, 322A, 324A, 325A, 326A, 32XA, 475A, 476A, 478A, 47XA)	124	1 3 1 6 3	1 7 3 6 4
1.b.	Záväzky z obchodného styku v rámci podielovej účasti okrem záväzkov voči prepojeným účtovným jednotkám (321A, 322A, 324A, 325A, 326A, 32XA, 475A, 476A, 478A, 47XA)	125		
1.c.	Ostatné záväzky z obchodného styku (321A, 322A, 324A, 325A, 326A, 32XA, 475A, 476A, 478A, 47XA)	126	2 0 1 2 0 1 0	2 0 6 4 6 1 6
2.	Čistá hodnota zákazky (316A)	127		
3.	Ostatné záväzky voči prepojeným účtovným jednotkám (361A, 36XA, 471A, 47XA)	128		
4.	Ostatné záväzky v rámci podielovej účasti okrem záväzkov voči prepojeným účtovným jednotkám (361A, 36XA, 471A, 47XA)	129		
5.	Záväzky voči spoločníkom a združeniu (364, 365, 366, 367, 368, 398A, 478A, 479A)	130		
6.	Záväzky voči zamestnancom (331, 333, 33X, 479A)	131	2 4 8 1 5 9	3 3 9 6 4 8
7.	Záväzky zo sociálneho poistenia (336A)	132	1 6 2 6 7 9	2 1 7 9 4 3
8.	Daňové záväzky a dotácie (341, 342, 343, 345, 346, 347, 34X)	133	1 1 2 3 5 5	5 6 6 8 3 0
9.	Záväzky z derivátových operácií (373A, 377A)	134		
10.	Iné záväzky (372A, 379A, 474A, 475A, 479A, 47XA)	135	2 2 0 8 4 6	1 6 6 2 6 8
B.V.	Krátkodobé rezervy r. 137 + r. 138	136	6 5 9 2 5 7	6 2 5 9 1 2
B.V.1.	Zákonné rezervy (323A, 451A)	137	1 7 2 6 6 1	1 7 3 5 7 4
2.	Ostatné rezervy (323A, 32X, 459A, 45XA)	138	4 8 6 5 9 6	4 5 2 3 3 8
B.VI.	Bežné bankové úvery (221A, 231, 232, 23X, 461A, 46XA)	139		
B.VII.	Krátkodobé finančné výpomoci (241, 249, 24X, 473A, I-/255A)	140		
C.	Časové rozlíšenie súčet (r. 142 až r. 145)	141	7 1 2 9 1 4	3 5 8 3 4 5
C.1.	Výdavky budúcich období dlhodobé (383A)	142		
2.	Výdavky budúcich období krátkodobé (383A)	143	7 1 2 8 1 5	3 5 8 2 4 6
3.	Výnosy budúcich období dlhodobé (384A)	144		
4.	Výnosy budúcich období krátkodobé (384A)	145	9 9	9 9



Ozna- čenie a	Text b	Číslo riadku c	Skutočnosť	
			Bežné účtovné obdobie	
			1	2
*	Čistý obrat (časť účt. tr. 6 podľa zákona)	01	1 8 3 0 7 3 8 9	2 1 8 1 9 0 7 6
**	Výnosy z hospodárskej činnosti spolu súčet (r. 03 až r. 09)	02	1 8 3 6 0 7 4 9	2 1 8 8 0 3 6 8
I.	Tržby z predaja tovaru (604, 607)	03	9 7 2 6 5	8 8 1 6 0
II.	Tržby z predaja vlastných výrobkov (601)	04		
III.	Tržby z predaja služieb (602, 606)	05	1 8 2 1 0 1 2 4	2 1 7 3 0 9 1 5
IV.	Zmeny stavu vnútroorganizačných zásob (+/- účtovná skupina 61)	06		
V.	Aktivácia (účtovná skupina 62)	07	3 3 8 9	1 2 4 1 1
VI.	Tržby z predaja dlhodobého nehmotného majetku, dlhodobého hmotného majetku a materiálu (641, 642)	08	1 2 9 5 3	4 3 1 2
VII.	Ostatné výnosy z hospodárskej činnosti (644, 645, 646, 648, 655, 657)	09	3 7 0 1 8	4 4 5 7 0
**	Náklady na hospodársku činnosť spolu (r. 11 + r. 12 + r. 13 + r. 14 + r. 15 + r. 20 + r. 21 + r. 24 + r. 25 + r. 26)	10	1 6 0 0 6 7 7 0	1 6 6 5 5 1 0 7
A.	Náklady vynaložené na obstaranie predaného tovaru (504, 507)	11	1 0 3 5 5 4	7 4 4 2 9
B.	Spotreba materiálu, energie a ostatných neskladovateľných dodávok (501, 502, 503)	12	6 0 6 5 0 8 3	6 8 3 3 9 6 4
C.	Opravné položky k zásobám (+/-) (505)	13	1 1 5 7 8	6 0 6 3 1
D.	Služby (účtovná skupina 51)	14	2 6 0 8 8 2 9	2 4 9 5 3 7 8
E.	Osobné náklady súčet (r. 16 až r. 19)	15	6 4 7 5 1 4 6	6 5 0 1 9 9 3
E.1.	Mzdové náklady (521, 522)	16	4 6 3 2 1 9 0	4 6 2 7 7 7 4
2.	Odmeny členom orgánov spoločnosti a družstva (523)	17		
3.	Náklady na sociálne poistenie (524, 525, 526)	18	1 6 1 1 5 3 1	1 6 1 7 5 9 3
4.	Sociálne náklady (527, 528)	19	2 3 1 4 2 5	2 5 6 6 2 6
F.	Dane a poplatky (účtovná skupina 53)	20	7 0 7 1	- 4 1 7 3
G.	Odpisy a opravné položky k dlhodobému nehmotnému majetku a dlhodobému hmotnému majetku (r. 22 + r. 23)	21	6 1 9 8 3 2	7 4 8 5 8 8
G.1.	Odpisy dlhodobého nehmotného majetku a dlhodobého hmotného majetku (551)	22	6 1 9 8 3 2	7 4 8 5 8 8
2.	Opravné položky k dlhodobému nehmotnému majetku a dlhodobému hmotnému majetku (+/-) (553)	23		
H.	Zostatková cena predaného dlhodobého majetku a predaného materiálu (541, 542)	24	3 4 3 6	1 8 9
I.	Opravné položky k pohľadávkam (+/-) (547)	25	1 2 6 0 1	- 9 9 1 6 1
J.	Ostatné náklady na hospodársku činnosť (543, 544, 545, 546, 548, 549, 555, 557)	26	9 9 6 4 0	4 3 2 6 9
***	Výsledok hospodárenia z hospodárskej činnosti (+/-) (r. 02 - r. 10)	27	2 3 5 3 9 7 9	5 2 2 5 2 6 1





Ozna- čenie a	Text b	Číslo riadku c	Skutočnosť	
			Bežné účtovné obdobie	Bezprostredne predchádzajúce účtovné obdobie
			1	2
***	Výsledok hospodárenia z finančnej činnosti (+/-) (r. 29 - r. 45)	55	- 9 8 0 0 1	- 9 6 0 3 6
****	Výsledok hospodárenia za účtovné obdobie pred zdanením (+/-) (r. 27 + r. 55)	56	2 2 5 5 9 7 8	5 1 2 9 2 2 5
R.	Daň z príjmov (r. 58 + r. 59)	57	4 7 8 6 6 0	1 0 9 7 1 1 1
R.1.	Daň z príjmov splatná (591, 595)	58	5 1 7 7 0 0	1 1 2 4 8 0 6
2.	Daň z príjmov odložená (+/-) (592)	59	- 3 9 0 4 0	- 2 7 6 9 5
S.	Prevod podielov na výsledku hospodárenia spoločníkom (+/- 596)	60		
***	Výsledok hospodárenia za účtovné obdobie po zdanení (+/-) (r. 56 - r. 57 - r. 60)	61	1 7 7 7 3 1 8	4 0 3 2 1 1 4

## 1. POPIS SPOLOČNOSTI

**synlab slovakia s.r.o.** (ďalej len „spoločnosť“) je spoločnosť s ručením obmedzeným, ktorá bola založená dňa 18.12.2003. Dňa 11.03.2004 bola zapísaná do Obchodného registra vedenom na Okresnom súde Bratislava I, oddiel Sro, vložka 30922/B. Sídlo spoločnosti: Limbová 5, 831 01 Bratislava, Slovenská republika, identifikačné číslo 35 878 151.

V priebehu roka 2022 nedošlo k žiadnym významným zmenám v zápisoch do Obchodného registra.

Hlavným predmetom činnosti je:

1. *poskytovanie zdravotnej starostlivosti v neštátnom zdravotníckom zariadení - ambulancie v špecializačných odboroch: vnútorné lekárstvo, klinická biochémia, hematológia a transfuziológia a pediatrika endokrinológia ,*
2. *poskytovanie zdravotnej starostlivosti v neštátnom zdravotníckom zariadení spoločných vyšetrovacích a liečebných zložiek v špecializačných odboroch: klinická biochémia, klinická mikrobiológia, klinická imunológia a alergológia, hematológia a transfuziológia ,*
3. *dopravná zdravotná služba.*

Informácie o počte zamestnancov

Názov položky	Bežné účtovné obdobie	Bezprostredne predchádzajúce účtovné obdobie
Priemerný prepočítaný počet zamestnancov	261	263
Stav zamestnancov ku dňu, ku ktorému sa zostavuje účtovná závierka, z toho:	263	246
počet vedúcich zamestnancov	23	24

Informácie o štruktúre spoločníkov/akcionárov ku dňu, ku ktorému sa zostavuje účtovná závierka a o štruktúre spoločníkov/akcionárov do dňa jej zmeny v priebehu účtovného obdobia

Spoločník, akcionár	Výška podielu na základnom imaní		Podiel na hlasovacích právach v %	Iný podiel na ostatných položkách VI ako na ZI v %
	absolútne	v %		
synlab czech s.r.o., Sokolovská 100/94, Praha 8 - Karlín 186 00, Česká republika	32 444 EUR	97,74%	97,74%	
SYNLAB International GmbH, Gubener Strasse 39, Augsburg, Nemecko	750 EUR	2,26%	2,26%	
<b>Spolu</b>	<b>33 194 EUR</b>	<b>100%</b>	<b>100%</b>	<b>0%</b>

Materskou spoločnosťou spoločnosti je synlab synlab czech s.r.o., Sokolovská 100/94, Praha 8 - Karlín 186 00, Česká republika. Materskou spoločnosťou celej skupiny je SYNLAB AG, Moosacher StraÙe 88, 80809 Munich, Nemecko. Konsolidovanú účtovnú závierku za najväčšiu skupinu podnikov zostavuje materská spoločnosť celej skupiny - SYNLAB AG, Materskou spoločnosťou celej skupiny je SYNLAB AG, Moosacher StraÙe 88, 80809 Munich, Nemecko. Táto účtovná závierka je k nahliadnutiu na obchodnej adrese spoločnosti - SYNLAB AG, Moosacher StraÙe 88, 80809 Munich, Nemecko.

Spoločnosť nie je v žiadnom podniku neobmedzene ručiacim spoločníkom.

Členovia štatutárnych orgánov k 31. decembru 2022:

Konatelia
Ing. Kateřina Billy Danyšová Rarinar Aamisepp

Spoločnosť nemá organizačnú zložku v zahraničí.

## 2. ZÁKLADNÉ VÝCHODISKÁ PRE ZOSTAVENIE ÚČTOVNEJ ZÁVIERKY

Účtovná závierka bola zostavená podľa Zákona č. 431/2002 Z.z. o účtovníctve v znení neskorších predpisov za predpokladu nepretržitého trvania jej činnosti a je zostavená ako riadna účtovná závierka.

Účtovná závierka je zostavená na všeobecné použitie. Informácie v nej uvedené nie je možné použiť na účely akéhokoľvek špecifického používateľa ani na posúdenie jednotlivých transakcií. Používatelia účtovnej závierky by sa pri rozhodovaní nemali spoliehať na túto účtovnú závierku ako jediný zdroj informácií.

V priebehu účtovného obdobia nedošlo k zmenám účtovných zásad a metód.

Účtovná závierka spoločnosti za predchádzajúce účtovné obdobie k 31. decembru 2021 bola schválená valným zhromaždením spoločnosti dňa 12. augusta 2022.

### 3. VŠEOBECNÉ ÚČTOVNÉ ZÁSADY A METÓDY

Účtovné zásady a metódy, ktoré spoločnosť používala pri zostavení účtovnej závierky za rok 2022 sú nasledovné:

#### a) Dlhodobý nehmotný majetok

Dlhodobý nehmotný majetok sa obstaráva kúpou a oceňuje sa v obstarávacích cenách, ktoré obsahujú cenu obstarania, koeficient DPH a náklady súvisiace s jeho obstaraním.

##### Odpisovanie

Dlhodobý nehmotný majetok sa odpisuje do nákladov počas predpokladanej doby životnosti príslušného majetku. Predpokladaná doba používania, metóda odpisovania a odpisová sadzba sú stanovené pre jednotlivé skupiny dlhodobého nehmotného majetku nasledovne:

	Predpokladaná doba používania	Ročná odpisová sadzba	Metóda odpisovania
Softvér	5 rokov	20%	rovnomená

V prípade prechodného zníženia úžitkovej hodnoty dlhodobého nehmotného majetku sa tvorí opravná položka vo výške rozdielu jeho zistenej úžitkovej hodnoty a zostatkovej hodnoty.

#### b) Dlhodobý hmotný majetok

Nakupovaný dlhodobý hmotný majetok sa oceňuje v obstarávacích cenách, ktoré zahŕňajú cenu obstarania, koeficient DPH, náklady na dopravu, clo a ďalšie náklady súvisiace s obstaraním.

Dlhodobý hmotný majetok vytvorený vlastnou činnosťou sa oceňuje vlastnými nákladmi, ktoré zahŕňujú priame materiálové a mzdové náklady a výrobné režijné náklady (prípadne časť správnych nákladov).

Dlhodobý hmotný majetok obstaraný v rámci finančného lízingu sa účtuje do majetku vo výške svojej reálnej hodnoty ku dňu obstarania (celková suma dohodnutých platieb znížená o nerealizované finančné náklady).

Náklady na technické zhodnotenie dlhodobého hmotného majetku zvyšujú jeho obstarávaciu cenu. Opravy a údržba sa účtujú do nákladov.

##### Odpisovanie

Dlhodobý hmotný majetok sa odpisuje do nákladov počas predpokladanej doby životnosti príslušného majetku. Predpokladaná doba používania, metóda odpisovania a odpisová sadzba sú stanovené pre jednotlivé skupiny dlhodobého hmotného majetku nasledovne:

	Predpokladaná doba používania	Ročná odpisová sadzba	Metóda odpisovania
Stavby- technické zhodnotenie prenajatých priestorov	podľa dĺžky nájomnej zmluvy	podľa dĺžky nájomnej zmluvy / max.10 rokov	rovnomená
Stroje, prístroje a zariadenia	4 roky	25%	rovnomená
Dopravné prostriedky	4 roky	25%	rovnomená
Stroje, prístroje a zariadenia	6 rokov	16,67%	rovnomená
Inventár	4 roky	25%	rovnomená
Inventár	6 rokov	16,67%	rovnomená

V prípade prechodného zníženia úžitkovej hodnoty dlhodobého hmotného majetku sa tvorí opravná položka vo výške rozdielu jeho zistenej úžitkovej hodnoty a zostatkovej hodnoty.

#### c) Finančný majetok

Krátkodobý finančný majetok tvoria ceniny, peniaze v hotovosti a na bankových účtoch, cenné papiere určené na obchodovanie, dlžné cenné papiere so splatnosťou do jedného roka držané do doby splatnosti, vlastné akcie, vlastné dlhopisy a ostatné realizovateľné cenné papiere.

Pokiaľ dochádza k poklesu hodnoty finančného majetku, ktorý sa ku dňu zostavenia účtovnej závierky neprečepuje na reálnu hodnotu, rozdiel sa považuje za dočasné zníženie hodnoty a účtuje sa ako opravná položka.

#### d) Zásoby

Nakupované zásoby sú ocenené obstarávacími cenami s použitím metódy "vážený aritmetický priemer". Obstarávací cena zásob zahŕňa cenu obstarania a náklady súvisiace s ich obstaraním (koeficient DPH, náklady na prepravu, clo, provízie, atď.). Prijaté zľavy, diskonty, rabaty znižujú obstarávaciu cenu zásob.

#### e) Pohľadávky

Pohľadávky sa oceňujú menovitou hodnotou. Postúpené pohľadávky a pohľadávky nadobudnuté vkladom do základného imania sa oceňujú obstarávacou cenou. Ocenenie pochybných pohľadávok sa upravuje na ich realizovateľnú hodnotu opravnými položkami.

Tvorba opravnej položky podľa počtu dní po splatnosti výpočet platný k 31.12.2022 a k 31.12.2021:

Kategória odberateľa	pred lehotou splatnosti	0-3 mesiacov	3-6 mesiacov	6-12 mesiacov	> 12 mesiacov
Zdravotné poisťovne	0,10%	0,10%	0,10%	0,10%	60%
Nemocnice, lekári	1%	1%	1%	10%	100%
Veterinári, Samoplatci	1%	1%	1%	20%	100%
Iné pohľadávky	1%	n/a	n/a	n/a	n/a
Zamestnanci	1%	n/a	n/a	n/a	n/a

#### f) Náklady budúcich období a príjmy budúcich období

Náklady budúcich období a príjmy budúcich období sa oceňujú ich menovitou hodnotou, pričom sa vykazujú vo výške, ktorá je potrebná na dodržanie zásady vecnej a časovej súvislosti s účtovným obdobím.

#### g) Závazky

Dlhodobé i krátkodobé záväzky sa vykazujú v menovitých hodnotách. V položke iné záväzky sa vykazujú taktiež hodnoty zistené pri ocenení finančných derivátov reálnou hodnotou.

Dlhodobé, krátkodobé úvery sa vykazujú v menovitej hodnote. Za krátkodobý úver sa považuje aj časť dlhodobých úverov, ktorá je splatná do jedného roka od súvahového dňa.

#### h) Rezervy

Rezervy sú záväzky s neurčitým časovým vymedzením alebo výškou, tvoria sa na krytie známych rizik alebo strát z podnikania. Oceňujú sa v očakávanej výške záväzku.

Podmienené záväzky (pokiaľ existujú) nie sú vykázané súvahe z dôvodu vysokej neistoty pri stanovení ich výšky, alebo termínu plnenia.

#### i) Výdavky budúcich období a výnosy budúcich období

Výdavky budúcich období a výnosy budúcich období sa oceňujú ich menovitou hodnotou, pričom sa vykazujú vo výške, ktorá je potrebná na dodržanie zásady vecnej a časovej súvislosti s účtovným obdobím.

#### j) Vlastné imanie

Vlastné imanie sa skladá zo základného imania, emisného ážia, kapitálových fondov, oceňovacích rozdielov, zákonného rezervného fondu a výsledku hospodárenia bežného a minulých období.

Základné imanie spoločnosti sa vyказuje vo výške zapísanej v obchodnom registri okresného súdu. Prípadné zvýšenie alebo zníženie základného imania na základe rozhodnutia valného zhromaždenia, ktoré nebolo ku dňu účtovnej závierky zaregistrované, sa vyказuje ako zmeny základného imania. Vklady presahujúce základné imanie sa vyказujú ako emisné ážio. Ostatné kapitálové fondy sú tvorené peňažnými či nepeňažnými vkladmi nad hodnotu základného imania, darmi a pod.

V zmysle spoločenskej zmluvy je spoločnosť povinná vytvoriť rezervný fond z čistého zisku vykazaného v riadnej účtovnej závierke za rok, v ktorom sa zisk po prvý raz vytvorí, a to vo výške najmenej 5% z čistého zisku, nie však viac ako 10% základného imania. Tento fond je povinná každoročne dopĺňať o sumu vo výške 5% z čistého zisku vyčísleného v ročnej účtovnej závierke, až do dosiahnutia výšky 10% základného imania.

#### k) Transakcie v cudzích menách

Transakcie v cudzej mene sa prepočítavajú na EUR-á referenčným výmenným kurzom určeným a vyhláseným Európskou centrálnou bankou alebo Národnou bankou Slovenska v deň predchádzajúci dňu uskutočnenia účtovného prípadu.

Peňažné aktíva a pasíva vyjadrené v cudzej mene sa prepočítavajú kurzom platným ku dňu zostavenia účtovnej závierky. Vzniknuté kurzové rozdiely sa vyказujú vo výkaze ziskov a strát.

Kúpa a predaj cudzej meny sa prepočítava na EUR-o kurzom, za ktorý boli tieto hodnoty nakúpené alebo predané.

#### m) Výnosy

Tržby za vlastné výkony a tovar neobsahujú daň z pridanej hodnoty. Sú tiež znížené o zľavy a zrážky (rabaty, bonusy, skontá, dobropisy a pod.). Tržby sú účtované ku dňu splnenia dodávky alebo služby.

#### n) Finančný lízing

Spoločnosť účtuje o finančnom lízingu v prípade zmlúv uzatvorených po 1. januári 2004 tak, že majetok obstaraný formou finančného lízingu je aktivovaný v deň prijatia predmetu lízingu v ocenení rovnajúcom sa istine. Lízingové splátky sú rozdelené medzi finančný náklad a zníženie nesplateného záväzku t.j. istinu. Finančný náklad sa účtuje do nákladov pri zachovaní vecnej a časovej súvislosti.

Majetok obstaraný formou operatívneho lízingu sa účtuje do nákladov počas doby trvania lízingovej zmluvy. Nájomné za majetok obstaraný formou operatívneho lízingu sa účtuje do nákladov rovnomerne počas doby trvania zmluvy o prenájme.

#### o) Daň z príjmu

Náklad na daň z príjmov sa počíta pomocou platnej daňovej sadzby z účtovného zisku upraveného o trvalé alebo dočasne daňovo neuznatelné náklady a nezdaňované výnosy. Odložené dane (odložená daňová pohľadávka a odložený daňový záväzok) sa vzťahujú na:

- dočasné rozdiely medzi účtovnou hodnotou majetku a účtovnou hodnotou záväzkov vykázanou v súvahe a ich daňovou základňou,
- možnosti umorovať daňovú stratu v budúcnosti, pod ktorou sa rozumie možnosť odpočítať daňovú stratu od základu dane v budúcnosti,
- možnosť previesť nevyužitú daňovú odpočty a iné daňové nároky do budúcich období.

O odloženom daňovom záväzku účtuje spoločnosť vždy, o pohľadávke účtuje, ak je realizovateľná.

#### p) Opravy chýb minulých účtovných období

Na základe aditívnej dávkovej sa doúčtoval výnos voči zdravotnej poisťovni za rok 2021. Celkový dopad na výsledok hospodárenia bol v sume 65 839 EUR a doplatila sa daň z príjmov za rok 2021 v hodnote 13 837 EUR.

### 4. DLHODOBÝ MAJETOK

#### a) Dlhodobý nehmotný majetok

Informácie o dlhodobom nehmotnom majetku

Dlhodobý nehmotný majetok	Bežné účtovné obdobie							
	Aktivované náklady na vývoj	Softvér	Oceneniteľné práva	Goodwill	Ostatný DNM	Obstarávaný DNM	Poskytnuté preddávky na DNM	Spolu
Prvotné ocenenie								
Stav na začiatku účtovného obdobia		2 490 085						2 490 085
Prírastky		0				191 224		191 224
Úbytky		1 002 556						1 002 556
Presuny		81 286				-81 286		0
Stav na konci účtovného obdobia	0	1 568 815	0	0	0	109 938	0	1 678 753
Oprávk								
Stav na začiatku účtovného obdobia		2 406 670						2 406 670
Prírastky		33 286						33 286
Úbytky		1 002 556						1 002 556
Presuny		0						0
Stav na konci účtovného obdobia	0	1 437 400	0	0	0	0	0	1 437 400
Opravné položky								
Stav na začiatku účtovného obdobia								0
Prírastky								0
Úbytky								0
Presuny								0
Stav na konci účtovného obdobia	0	0	0	0	0	0	0	0
Zostatková hodnota								
Stav na začiatku účtovného obdobia	0	83 415	0	0	0	0	0	83 415
Stav na konci účtovného obdobia	0	131 415	0	0	0	109 938	0	241 353

Dlhodobý nehmotný majetok	Bezprostredne predchádzajúce účtovné obdobie							
	Aktivované náklady na vývoj	Softvér	Oceniteľné práva	Goodwill	Ostatný DNM	Obstarávaný DNM	Poskytnuté preddavky na DNM	Spolu
Prvotné ocenenie								
Stav na začiatku účtovného obdobia		2 496 635				0		2 496 635
Prírastky		31 961						31 961
Úbytky		38 511						38 511
Presuny		0				0		0
Stav na konci účtovného obdobia	0	2 490 085	0	0	0	0	0	2 490 085
Oprávk								
Stav na začiatku účtovného obdobia		2 305 387						2 305 387
Prírastky		139 793						139 793
Úbytky		38 510						38 510
Presuny		0						0
Stav na konci účtovného obdobia	0	2 406 670	0	0	0	0	0	2 406 670
Opravné položky								
Stav na začiatku účtovného obdobia								0
Prírastky								0
Úbytky								0
Presuny								0
Stav na konci účtovného obdobia	0	0	0	0	0	0	0	0
Zostatková hodnota								
Stav na začiatku účtovného obdobia	0	191 248	0	0	0	0	0	191 248
Stav na konci účtovného obdobia	0	83 415	0	0	0	0	0	83 415

Dlhodobý nehmotný majetok	Hodnota za bežné účtovné obdobie
Dlhodobý nehmotný majetok, na ktorý je zriadené záložné právo	-
Dlhodobý nehmotný majetok, pri ktorom má účtovná jednotka obmedzené právo s ním nakladať	-

Informácie o výskumnej a vývojovej činnosti účtovnej jednotky za bežné účtovné obdobie:  
Vzhľadom na charakter svojej podnikateľskej činnosti účtovná jednotka nevykonáva vlastnú výskumnú a vývojovú činnosť.

**b) Dlhodobý hmotný majetok**

Informácie o dlhodobom hmotnom majetku

Dlhodobý hmotný majetok	Bežné účtovné obdobie								
	Pozemky	Stavby	Samostatné hnuiteľné veci a súbory hnuiteľných vecí	Pestovateľské celky trvalých porastov	Základné stádo a ťažné zvieratá	Ostatný DHM	Obstarávaný DHM	Poskytnuté preddavky na DHM	Spolu
Prvotné ocenenie									
Stav na začiatku účtovného obdobia		1 810 735	4 404 422			8 638	389 976		6 613 771
Prírastky		221 605	173 085			0			394 690
Úbytky		0	1 132 535			274	0		1 132 809
Presuny		0	287 445				-287 445		0
Stav na konci účtovného obdobia	0	2 032 340	3 732 417	0	0	8 364	102 531	0	5 875 652
Oprávk									
Stav na začiatku účtovného obdobia		742 613	3 365 514			8 374			4 116 501
Prírastky		128 532	466 205			264			595 001
Úbytky		0	1 132 534			274			1 132 808
Presuny									0
Stav na konci účtovného obdobia	0	871 145	2 699 185	0	0	8 364	0	0	3 578 694
Opravné položky									
Stav na začiatku účtovného obdobia									0
Prírastky									0
Úbytky									0
Presuny									0
Stav na konci účtovného obdobia	0	0	0	0	0	0	0	0	0
Zostatková hodnota									
Stav na začiatku účtovného obdobia	0	1 068 122	1 038 908	0	0	264	389 976	0	2 497 270
Stav na konci účtovného obdobia	0	1 161 195	1 033 232	0	0	0	102 531	0	2 296 958

Dlhodobý hmotný majetok	Bezprostredne predchádzajúce účtovné obdobie								
	Pozemky	Stavby	Samostatné hnuiteľné veci a súbory hnuiteľných vecí	Pestovateľské celky trvalých porastov	Základné stádo a ťažné zvieratá	Ostatný DHM	Obstarávaný DHM	Poskytnuté preddavky na DHM	Spolu
Prvotné ocenenie									
Stav na začiatku účtovného obdobia		1 737 445	3 770 808			8 638	279 716		5 796 607
Prírastky		73 290	816 426			0			889 716
Úbytky		0	72 552			0	0		72 552
Presuny		0	-110 260				110 260		0
Stav na konci účtovného obdobia	0	1 810 735	4 404 422	0	0	8 638	389 976	0	6 613 771
Oprávk									
Stav na začiatku účtovného obdobia		635 576	2 928 273			7 867			3 571 716
Prírastky		107 037	509 792			507			617 336
Úbytky		0	72 551			0			72 551
Presuny									0
Stav na konci účtovného obdobia	0	742 613	3 365 514	0	0	8 374	0	0	4 116 501
Opravné položky									
Stav na začiatku účtovného obdobia									0
Prírastky									0
Úbytky									0
Presuny									0
Stav na konci účtovného obdobia	0	0	0	0	0	0	0	0	0
Zostatková hodnota									
Stav na začiatku účtovného obdobia	0	1 101 869	842 535	0	0	771	279 716	0	2 224 891
Stav na konci účtovného obdobia	0	1 068 122	1 038 908	0	0	264	389 976	0	2 497 270

Dlhodobý hmotný majetok	Hodnota za bežné účtovné obdobie
Dlhodobý hmotný majetok, na ktorý je zriadené záložné právo	-
Dlhodobý hmotný majetok, pri ktorom má účtovná jednotka obmedzené právo s ním nakladať	-

#### Poistenie majetku

Spoločnosť má uzavretú zmluvu na poistenie dlhodobého majetku, povinné zmluvné poistenie ako aj havarijné poistenie k dopravným prostriedkom a ako aj na poistenie zodpovednosti za škodu v súvislosti výkonom činností.

#### c) Dlhodobý finančný majetok

Spoločnosť neeviduje žiadny dlhodobý finančný majetok.

#### 5. ZÁSoby

Ocenenie nadbytočných, zastaraných a nízkoobrátkových zásob sa znižuje na nižšiu úžitkovú hodnotu prostredníctvom opravných položiek. V bežnom účtovnom období boli vytvorené opravné položky k materiálu ku COVID-u 19 v celkovej hodnote 11 578 EUR, čo predstavuje 90% hodnoty daného materiálu.

Informácie o zásobách, na ktoré je zriadené záložné právo a o zásobách, pri ktorých má účtovná jednotka obmedzené právo s nimi nakladať

Zásoby	Hodnota za bežné účtovné obdobie
Zásoby, na ktoré je zriadené záložné právo	-
Zásoby, pri ktorých má účtovná jednotka obmedzené právo s nimi nakladať	-

#### 6. POHLADÁVKY

Informácie o vývoji opravnej položky k pohľadávkam

Pohľadávky	Bežné účtovné obdobie				
	Stav OP na začiatku účtovného obdobia	Tvorba OP	Zúčtovanie OP z dôvodu zániku opodstatnenosti	Zúčtovanie OP z dôvodu vyradenia majetku z účtovníctva	Stav OP na konci účtovného obdobia
Pohľadávky z obchodného styku	36 201	31 407	-18 806		48 802
Pohľadávky voči DÚJ a MÚJ					0
Ostatné pohľadávky v rámci kons. celku					0
Pohľadávky voči spoločníkom, členom a združeniu					0
Iné pohľadávky					0
<b>Pohľadávky spolu</b>	<b>36 201</b>	<b>31 407</b>	<b>-18 806</b>	<b>0</b>	<b>48 802</b>

K pochybným pohľadávkam tvorí spoločnosť opravné položky. Spôsob tvorby je popísaný v časti 3. Všeobecné účtovné zásady a metódy v bod e) Pohľadávky.

V bežnom ako aj predchádzajúcom období spoločnosť neopísala žiadne pohľadávky.

Pohľadávky voči spriazneným osobám k 31.12.2022 boli v sume 6 074 477 EUR, z toho pohľadávka z titulu CashPoolingu predstavovala hodnotu 6 009 581 EUR, k 31.12.2021 boli v sume 3 808 114 EUR EUR a taktiež vznikli hlavne z titulu CashPoolingu. K pohľadávkam voči spriazneným osobám sa netvorila opravné položky.

Informácie o vekovej štruktúre pohľadávok

Bežné účtovné obdobie			
Názov položky	V lehote splatnosti	Po lehote splatnosti	Pohľadávky spolu
<b>Dlhodobé pohľadávky</b>			
Pohľadávky z obchodného styku	120 501	0	120 501
Pohľadávky voči voči DÚJ a MÚJ	0	0	0
Ostatné pohľadávky v rámci konsolidovaného celku	0	0	0
Pohľadávky voči spoločníkom, členom a združeniu	0	0	0
Iné pohľadávky - odlož.dañová pohľ.	274 013	0	274 013
<b>Dlhodobé pohľadávky spolu</b>	<b>394 514</b>	<b>0</b>	<b>394 514</b>
<b>Krátkodobé pohľadávky</b>			
Pohľadávky z obchodného styku	2 618 966	78 373	2 697 339
Pohľadávky voči DÚJ a MÚJ	0	0	0
Ostatné pohľadávky v rámci konsolidovaného celku	6 074 478	0	6 074 478
Pohľadávky voči spoločníkom, členom a združeniu	0	0	0
Sociálne poistenie	0	0	0
Daňové pohľadávky a dotácie	381 202	0	381 202
Iné pohľadávky	20 540	0	20 540
<b>Krátkodobé pohľadávky spolu</b>	<b>9 095 187</b>	<b>78 373</b>	<b>9 173 559</b>

Spoločnosť vykazuje pohľadávky po splatnosti v celkovej výške 78 373 EUR. V predchádzajúcom období boli pohľadávky po splatnosti v sume 139 988 EUR.

Bezprostredne predchádzajúce účtovné obdobie			
Názov položky	V lehote splatnosti	Po lehote splatnosti	Pohľadávky spolu
<b>Dlhodobé pohľadávky</b>			
Pohľadávky z obchodného styku	120 115	0	120 115
Pohľadávky voči voči DÚJ a MÚJ	0	0	0
Ostatné pohľadávky v rámci konsolidovaného celku	0	0	0
Pohľadávky voči spoločníkom, členom a združeniu	0	0	0
Iné pohľadávky - odlož.dañová pohľ.	234 974	0	234 974
<b>Dlhodobé pohľadávky spolu</b>	<b>355 089</b>	<b>0</b>	<b>355 089</b>
<b>Krátkodobé pohľadávky</b>			
Pohľadávky z obchodného styku	3 691 755	139 958	3 831 713
Pohľadávky voči DÚJ a MÚJ	0	0	0
Ostatné pohľadávky v rámci konsolidovaného celku	3 808 114	0	3 808 114
Pohľadávky voči spoločníkom, členom a združeniu	0	0	0
Sociálne poistenie	0	0	0
Daňové pohľadávky a dotácie	0	0	0
Iné pohľadávky	337	27	364
<b>Krátkodobé pohľadávky spolu</b>	<b>7 500 205</b>	<b>139 986</b>	<b>7 640 191</b>

Informácie o pohľadávkach zabezpečených záložným právom alebo inou formou zabezpečenia

Opis predmetu záložného práva	Bežné účtovné obdobie	
	Hodnota predmetu záložného práva	Hodnota pohľadávky
Pohľadávky kryté záložným právom alebo inou formou zabezpečenia	-	-
Hodnota pohľadávok, na ktoré sa zriadilo záložné právo	-	-
Hodnota pohľadávok, pri ktorých je obmedzené právo s nimi nakladať	-	-

## 7. FINANČNÉ ÚČTY

Informácie o krátkodobom finančnom majetku

Názov položky	Bežné účtovné obdobie	Bezprostredne predchádzajúce účtovné obdobie
Pokladnica, ceniny	4 427	2 262
Bežné účty v banke alebo v pobočke zahraničnej banky	780 394	512 608
Vkladové účty v banke alebo v pobočke zahraničnej banky termínované	0	0
Peniaze na ceste	0	0
<b>Spolu</b>	<b>784 821</b>	<b>514 870</b>

## 8. ČASOVÉ ROZLIŠENIE

Informácie o významných položkách časového rozlíšenia

Opis položky časového rozlíšenia	Bežné účtovné obdobie	Bezprostredne predchádzajúce účtovné obdobie
<b>Náklady budúcich období dlhodobé, z toho:</b>	<b>48 615</b>	<b>76 596</b>
nájomné	67	12 013
údržba a prevádzka vozového parku	36 311	54 186
akreditácia	12 197	10 293
ostatné	40	103
<b>Náklady budúcich období krátkodobé, z toho:</b>	<b>108 492</b>	<b>98 670</b>
nájomné	39 369	33 702
údržba a prevádzka vozového parku	30 123	33 721
akreditácia	27 704	23 931
IT služby, software	2 226	2 056
poistné	3 415	2 771
ostatné	5 654	2 489
<b>Príjmy budúcich období dlhodobé, z toho:</b>	<b>0</b>	<b>0</b>
<b>Príjmy budúcich období krátkodobé, z toho:</b>	<b>19 761</b>	<b>24 411</b>
odhad opravných dávok voči poisťovníam	0	16 411
odhad výnosov za nevyfakturované štúdie	19 761	8 000

## 9. VLASTNÉ IMANIE

Základné imanie spoločnosti je zložené z podielov plne upísaných a splatených (výška podielov je uvedená v článku - 1. Popis spoločnosti).

Informácie o rozdelení účtovného zisku za predchádzajúce účtovné obdobie:

Názov položky	Bezprostredne predchádzajúce účtovné obdobie
<b>Účtovná zisk</b>	<b>4 032 114</b>
<b>Rozdelenie účtovného zisku</b>	<b>Bežné účtovné obdobie</b>
Prídel do zákonného rezervného fondu	0
Prídel do štatutárnych a ostatných fondov	0
Prídel do sociálneho fondu	0
Prídel na zvýšenie základného imania	0
Úhrada straty minulých období	4 032 114
Prevod do nerozdeleného zisku minulých rokov	0
Rozdelenie podielu na zisku spoločníkom, členom	0
Iné	0
<b>Spolu</b>	<b>4 032 114</b>

## 10. REZERVY

Informácie o rezervách

Názov položky	Bežné účtovné obdobie				
	Stav na začiatku účtovného obdobia	Tvorba	Použitie	Zrušenie	Stav na konci účtovného obdobia
<b>Dlhodobé rezervy, z toho:</b>	53 269	0	-6 802	-107	46 360
odchodné	53 269	0	-6 802	-107	46 360
<b>Krátkodobé rezervy, z toho:</b>	625 912	584 405	-528 916	-22 144	659 257
nevyčerpané dovolenky	173 574	172 661	-173 574	0	172 661
audit	15 080	20 400	-12 480	0	23 000
dane	6 600	7 550	-3 582	-3 018	7 550
účtovníctvo	0	0	0	0	0
právne služby	1 000	0	0	0	1 000
bonusy	201 452	241 446	-200 100	0	242 798
ostatné	228 206	142 348	-139 180	-19 126	212 248

Názov položky	Bezprostredne predchádzajúce účtovné obdobie				
	Stav na začiatku účtovného obdobia	Tvorba	Použitie	Zrušenie	Stav na konci účtovného obdobia
<b>Dlhodobé rezervy, z toho:</b>	40 560	16 198	-3 489	0	53 269
odchodné	40 560	16 198	-3 489		53 269
<b>Krátkodobé rezervy, z toho:</b>	557 862	469 984	-384 854	-17 080	625 912
nevyčerpané dovolenky	143 443	173 574	-143 443	0	173 574
audit	20 100	18 150	-17 880	-5 290	15 080
dane	6 050	5 350	-3 576	-1 224	6 600
účtovníctvo	0				0
právne služby	2 000	1 000		-2 000	1 000
bonusy	183 893	201 452	-183 893		201 452
ostatné	202 376	70 458	-36 062	-8 566	228 206

Spoločnosť predpokladá použitie krátkodobých rezerv v priebehu roku 2023. Pri dlhodobej rezerve tvorenej na odchodné zamestnancov sa nedá určiť konkrétny rok použitia.

## 11. ZÁVÄZKY

Informácie o záväzkoch

Názov položky	Bežné účtovné obdobie	Bezprostredne predchádzajúce účtovné obdobie
<b>Dlhodobé záväzky spolu</b>	<b>367 961</b>	<b>371 941</b>
Záväzky so zostatkovou dobou splatnosti nad päť rokov	0	0
Záväzky so zostatkovou dobou splatnosti jeden rok až päť rokov	367 961	371 941
<b>Krátkodobé záväzky spolu</b>	<b>2 769 212</b>	<b>3 372 669</b>
Záväzky so zostatkovou dobou splatnosti do jedného roka vrátane	944 844	3 020 876
Záväzky po lehote splatnosti	1 824 368	351 793

Záväzky nie sú zabezpečené záložným právom v prospech veriteľa.

Záväzky voči spriazneným osobám boli k 31. 12. 2022 boli vo výške 13 163 EUR. V minulom období boli záväzky voči spriazneným osobám k 31.12. v sume 17 364 EUR.

## 12. ODLOŽENÁ DAŇ Z PRÍJMOV

Informácie o odloženej daňovej pohľadávke alebo o odloženom daňovom záväzku

Názov položky	Bežné účtovné obdobie	Bezprostredne predchádzajúce účtovné obdobie
<b>Dočasné rozdiely medzi účtovnou hodnotou majetku a daňovou základňou, z toho:</b>	<b>591 741</b>	<b>547 160</b>
odpočítateľné	591 741	547 160
zdaniteľné		
<b>Dočasné rozdiely medzi účtovnou hodnotou záväzkov a daňovou základňou, z toho:</b>	<b>713 085</b>	<b>571 762</b>
odpočítateľné	713 085	571 762
zdaniteľné		
<b>Možnosť umorovať daňovú stratu v budúcnosti</b>	<b>0</b>	<b>0</b>
<b>Možnosť previesť nevyužitú daňovú odpočty (odpočet uhradenej daň.licencie)</b>	<b>0</b>	<b>0</b>
<b>Sadzba dane z príjmov ( v %)</b>	<b>21</b>	<b>21</b>
<b>Odložená daňová pohľadávka</b>	<b>274 013</b>	<b>234 974</b>
<b>Uplatnená daňová pohľadávka</b>	<b>274 013</b>	<b>234 974</b>
Zaúčtovaná ako náklad	-39 040	-27 695
Zaúčtovaná do vlastného imania		
<b>Odložený daňový záväzok</b>	<b>0</b>	<b>0</b>
<b>Zmena odloženého daňového záväzku</b>		
Zaúčtovaná ako náklad		
Zaúčtovaná do vlastného imania		
Iné		

Stav odloženej daňovej pohľadávky k 31.12.2022 je 274 013 EUR.

## 13. INFORMÁCIE O ZÁVAZKOV Z SOCIÁLNEHO FONDU

Informácie o záväzkoch zo sociálneho fondu

Názov položky	Bežné účtovné obdobie	Bezprostredne predchádzajúce účtovné obdobie
<b>Začiatkový stav sociálneho fondu</b>	<b>65 025</b>	<b>39 153</b>
Tvorba sociálneho fondu na ťarchu nákladov	38 195	40 729
Tvorba sociálneho fondu zo zisku	0	0
Ostatná tvorba sociálneho fondu	0	0
<b>Tvorba sociálneho fondu spolu</b>	<b>38 195</b>	<b>40 729</b>
<b>Čerpanie sociálneho fondu</b>	<b>14 288</b>	<b>14 857</b>
<b>Konečný zostatok sociálneho fondu</b>	<b>88 933</b>	<b>65 025</b>

## 14. ČASOVÉ ROZLIŠENIE

Informácie o významných položkách časového rozlíšenia na strane pasív

Názov položky	Bežné účtovné obdobie	Bezprostredne predchádzajúce účtovné obdobie
<b>Výdavky budúcich období dlhodobé, z toho:</b>	<b>0</b>	<b>0</b>
<b>Výdavky budúcich období krátkodobé, z toho:</b>	<b>712 815</b>	<b>358 246</b>
dohady dobropisov voči poisťovníam	712 815	358 246
<b>Výnosy budúcich období dlhodobé, z toho:</b>	<b>0</b>	<b>0</b>
<b>Výnosy budúcich období krátkodobé, z toho:</b>	<b>99</b>	<b>99</b>
výnosy budúcich období - samoplátcí	99	99

#### 15. LÍZING (SPOLOČNOSŤ JE NÁJOMCOM)

Informácie o majetku prenajatom formou finančného prenájmu

Názov položky	Bežné účtovné obdobie			Bezprostredne predchádzajúce účtovné obdobie		
	Splatnosť			Splatnosť		
	do jedného roka vrátane	od jedného roka do piatich rokov vrátane	viac ako päť rokov	do jedného roka vrátane	od jedného roka do piatich rokov vrátane	viac ako päť rokov
Istina	216 230	279 029		161 064	306 916	
Finančný náklad	13 383	10 063		17 176	14 829	
<b>Spolu</b>	<b>229 613</b>	<b>289 092</b>	<b>0</b>	<b>178 240</b>	<b>321 745</b>	<b>0</b>

#### 16. PODMIENENÉ ZÁVÄZKY A AKTÍVA, PODSÚVAHOVÉ POLOŽKY

Spoločnosť má uzavreté nájomné a iné zmluvy na dobu určitú, v ktorých sa zaväzuje zaplatiť za poskytnuté služby za zmluvne dohodnuté obdobie.

Názov položky	Bežné účtovné obdobie	Bezprostredne predchádzajúce účtovné obdobie
Iné podmienené záväzky - z nájomných zmlúv	2 890 055	3 272 368

Spoločnosť účtuje v podsúvahe IFRS úpravy v zmysle požiadaviek konsolidovaného celku.

#### 17. VÝNOSY A NÁKLADY

##### Tržby

Členenie tržieb podľa oblastí odbytu a druhu:

Oblasť odbytu	Tržby zo zdravotnej starostlivosti		Tržby z poskytovania IT služieb		Tržby z predaja tovaru	
	Bežné účtovné obdobie	Bezprostredne predchádzajúce účtovné obdobie	Bežné účtovné obdobie	Bezprostredne predchádzajúce účtovné obdobie	Bežné účtovné obdobie	Bezprostredne predchádzajúce účtovné obdobie
Tuzemsko	17 774 731	20 865 622	0	0	57 265	72 593
Európska Únia	23 590	55 293	410 668	397 320	40 000	15 568
Mimo Európskej Únie	1 135	412 680	0	0	0	0
<b>Spolu</b>	<b>17 799 456</b>	<b>21 333 595</b>	<b>410 668</b>	<b>397 320</b>	<b>97 265</b>	<b>88 161</b>

**Aktivácia nákladov a výnosy z hospodárskej činnosti, finančnej činnosti a mimoriadnej činnosti**

Informácie o výnosoch pri aktivácii nákladov a o výnosoch z hospodárskej činnosti, finančnej činnosti a mimoriadnej činnosti

Názov položky	Bežné účtovné obdobie	Bezprostredne predchádzajúce účtovné obdobie
<b>Významné položky pri aktivácii nákladov, z toho:</b>	<b>3 389</b>	<b>12 411</b>
Material a réžia Test&Go	3 389	12 411
<b>Ostatné významné položky výnosov z hospodárskej činnosti, z toho:</b>	<b>49 971</b>	<b>48 882</b>
Predaj dlhodobého majetku	12 953	4 312
Výnos zo zmluvných pokút	2 601	44 570
Výnos - poisťné plnenie - fleet	26 276	0
Ostatné	8 141	0
<b>Finančné výnosy, z toho:</b>	<b>20 694</b>	<b>14</b>
Kurzové zisky, z toho:	7	14
<i>kurzové zisky ku dňu, ku ktorému sa zostavuje účtovná závierka</i>	0	0
Ostatné významné položky finančných výnosov, z toho:	0	0
<i>prijaté úroky</i>	20 687	0
<b>Mimoriadne výnosy, z toho:</b>	<b>0</b>	<b>0</b>

Informácie o čistom obrate

Názov položky	Bežné účtovné obdobie	Bezprostredne predchádzajúce účtovné obdobie
Tržby za vlastné výrobky	0	0
Tržby z predaja služieb	18 210 124	21 730 915
Tržby za tovar	97 265	88 161
Výnosy zo zákazky	0	0
Výnosy z nehnuteľností na predaj	0	0
Iné výnosy súvisiace s bežnou činnosťou	0	0
<b>Čistý obrat celkom</b>	<b>18 307 389</b>	<b>21 819 076</b>

## Náklady

Informácie o nákladoch

Názov položky	Bežné účtovné obdobie	Bezprostredne predchádzajúce účtovné obdobie
<b>Náklady za poskytnuté služby, z toho:</b>	<b>2 608 828</b>	<b>2 495 378</b>
Náklady voči audítorovi, audítorskej spoločnosti	21 498	20 012
náklady za overenie individuálnej účtovnej závierky	<b>10 200</b>	<b>8 250</b>
iné uisťovacie audítorské služby	10 200	8 250
súvisiace audítorské služby	1 098	0
daňové poradenstvo	4 729	5 636
<b>Osobné náklady, z toho:</b>	<b>6 475 146</b>	<b>6 501 993</b>
mzdové náklady	4 632 190	4 627 774
sociálne a zdravotné poistenie	1 611 531	1 617 593
ostatné osobné a sociálne náklady	231 425	256 626
<b>Ostatné významné položky nákladov z hospodárskej činnosti, z toho:</b>	<b>2 582 601</b>	<b>2 469 730</b>
opravy a údržba	271 274	239 820
cestovné	36 959	26 040
reprezentačné	75 526	33 943
nájomné	1 020 244	922 267
preprava	112 991	160 303
likvidácia odpadu	120 430	97 023
IT služby	299 492	291 153
telefónne poplatky, internet	65 698	89 180
externá kontrola kvality	39 263	32 244
prevádzka vozového parku	12 647	10 071
poradenské služby + správa spoločnosti	85 624	92 272
spracovanie výkonov na zdrav.poisťovne	167 190	169 920
reklama, marketing	20 702	14 950
dočasné pridelenie zamestnancov	34 496	53 160
externé analýzy	110 173	152 286
sťahovanie priestorov	10 198	904
archívne služby	30 283	26 292
BOZP a školenia	43 130	38 538
ostatné	26 281	19 364
<b>Náklady na materiál a spotreba energie, z toho:</b>	<b>6 065 083</b>	<b>6 833 964</b>
základný výrobný materiál	5 216 812	6 226 588
režijný materiál a ostatné	470 998	397 629
spotreba energie	377 272	209 747
<b>Ostaté významné položky nákladov z hospodárskej činnosti, z toho:</b>	<b>115 677</b>	<b>-55 703</b>
náklady na predaný dlhodobý majetok	3 436	189
pokuty a penále	159	-11 706
tvorba opravných položiek	12 601	-99 161
náklady z koeficientu k DPH	89 708	43 529
ostatné	9 773	11 446
<b>Finančné náklady, z toho:</b>	<b>118 695</b>	<b>96 050</b>
Kurzové straty, z toho:	436	1 434
kurzové straty ku dňu, ku ktorému sa zostavuje účtovná závierka	0	0
<b>Ostatné významné položky finančných nákladov, z toho:</b>	<b>118 259</b>	<b>94 617</b>
nákladové úroky	13 387	13 004
poistné	90 105	53 299
bankové poplatky	12 206	25 483
ostatné	2 561	2 831

## Dane z príjmov

Informácie o daniach z príjmov

Názov položky	Bežné účtovné obdobie	Bezprostredne predchádzajúce účtovné obdobie
Suma odloženej daňovej pohľadávky účtovanej ako náklad alebo výnos vyplývajúca zo zmeny sadzby dane z príjmov	0	0
Suma odloženého daňového záväzku účtovaného ako náklad alebo výnos vyplývajúci zo zmeny sadzby dane z príjmov		
Suma odloženej daňovej pohľadávky týkajúca sa umorenia daňovej straty, nevyužitých daňových odpočtov a iných nárokov, ako aj dočasných rozdielov predchádzajúcich účtovných období, ku ktorým sa v predchádzajúcich účtovných obdobiach odložená daňová pohľadávka neúčtovala		
Suma odloženého daňového záväzku, ktorý vznikol z dôvodu neúčtovania tej časti odloženej daňovej pohľadávky v bežnom účtovnom období, o ktorej sa účtovalo v predchádzajúcich účtovných obdobiach		
Suma neuplatneného umorenia daňovej straty, nevyužitých daňových odpočtov a iných nárokov a odpočítateľných dočasných rozdielov, ku ktorým nebola účtovaná odložená daňová pohľadávka	0	0
Suma odloženej dane z príjmov, ktorá sa vzťahuje na položky účtované priamo na účty vlastného imania bez účtovania na účty nákladov a výnosov		

Informácie o daniach z príjmov

Názov položky	Bežné účtovné obdobie			Bezprostredne predchádzajúce účtovné obdobie		
	Základ dane	Daň	Daň v %	Základ dane	Daň	Daň v %
Výsledok hospodárenia pred zdanením, z toho:	2 255 978	x	x	5 129 225	x	x
teoretická daň	x	473 755	21	x	1 077 137	21
Daňovo neuznané náklady	24 438	5 130	0	114 157	23 973	0
Výnosy nepodliehajúce dani	0	0	0	0	0	0
Vplyv nevykázananej odloženej daňovej pohľadávky	0	0	0	0	0	0
Umorenie daňovej straty	-1 074	-226	0	-19 046	-4 000	0
Zmena sadzby dane	0	0	0	0	0	0
Iné	0	0	0	0	0	0
Spolu	2 279 342	478 660	0	5 224 336	1 097 111	0
Splatná daň z príjmov	x	517 700		x	1 124 806	
Odložená daň z príjmov	x	-39 040		x	-27 695	
Celková daň z príjmov	x	478 660		x	1 097 111	

Spoločnosť dosiahla v aktuálnom účtovnom období účtovný aj daňový zisk.

## Údaje o príjmoch a výhodách členov štatutárnych, dozorných a iných orgánov

Spoločnosť neuvádza sumu peňažných príjmov z titulu možnej identifikácie finančnej situácie konkrétneho člena štatutárneho orgánu, dozorného orgánu alebo iného orgánu účtovnej jednotky.

### 18. INFORMÁCIE O SPRIAZNENÝCH OSOBÁCH

Informácie o ekonomických vzťahoch medzi účtovnou jednotkou a spriaznenými osobami

Spriaznená osoba	Kód druhu obchodu	Hodnotové vyjadrenie obchodu	
		Bežné účtovné obdobie	Bezprostredne predchádzajúce účtovné obdobie
synlab czech s.r.o.	3	32 400	32 400
synlab czech s.r.o. (dividendy vyplatené)	11	0	1 046 377
SYNLAB International GmbH (prijaté)	3	52 199	47 829
Synlab Services (poskytnuté)	3	410 668	432 421
Synlab Services (prijaté)	3	203 117	24 593
Synlab Diagnosticos Globales, S.A. (prijaté)	3	5 171	0
SYNLAB International GmbH (dividendy vyplatené)	11	0	1 047
SYNLAB International GmbH (refakturácia)	11	0	82 965
Labco Corporate Assistance (prij. úroky cashpooling)	11	20 687	0
Labco Corporate Assistance (pohf. z cashpooling)	6	6 009 581	3 740 981

Kód druhu obchodu:

01 kúpa	05 licencia	09 výpomoc
02 predaj	06 transfer	10 záruka
03 poskytnutie služby	07 know-how	11 iný obchod
04 obchodné zastúpenie	08 úver, pôžička	

### 19. INFORMÁCIE O ZMENÁCH VLASTNÉHO IMANIA

Položka vlastného imania	Bežné účtovné obdobie				
	Stav na začiatku účtovného obdobia	Prírastky	Úbytky	Presuny	Stav na konci účtovného obdobia
Základné imanie	33 194				33 194
Vlastné akcie a vlastné obchodné podiely	0				0
Zmena základného imania	0				0
Pohľadávky za upísané vlastné imanie	0				0
Emisné ážio	0				0
Ostatné kapitálové fondy	3 123 592				3 123 592
Zákonný rezervný fond (nedeliteľný fond) z kapitálových vkladov	0				0
Oceňovacie rozdiely z precenenia majetku a záväzkov	0				0
Oceňovacie rozdiely z kapitálových účastín	0				0
Oceňovacie rozdiely z precenenia pri zlúčení, splynutí a rozdelení	0				0
Zákonný rezervný fond	0				0
Nedeliteľný fond	0				0
Štatutárne fondy a ostatné fondy	3 319				3 319
Nerozdelený zisk minulých rokov	0			4 032 114	4 032 114
Neuhradená strata minulých rokov	0				0
Výsledok hospodárenia bežného účtovného obdobia	4 032 114	1 777 318		-4 032 114	1 777 318
Vyplatené dividendy	0				0
Priznané dividendy	0				0
Ostatné položky vlastného imania	0				0
Účet 491 – Vlastné imanie fyzickej osoby – podnikateľa	0				0

Neoddeliteľnou súčasťou účtovnej závierky je súvaha, výkaz ziskov a strát a poznámky.

Položka vlastného imania	Bezprostredne predchádzajúce účtovné obdobie				Stav na konci účtovného obdobia
	Stav na začiatku účtovného obdobia	Prirastky	Úbytky	Presuny	
Základné imanie	33 194				33 194
Vlastné akcie a vlastné obchodné podiely	0				0
Zmena základného imania	0				0
Pohľadávky za upísané vlastné imanie	0				0
Emisné ážio	0				0
Ostatné kapitálové fondy	3 123 592				3 123 592
Zákonný rezervný fond (nedeliteľný fond) z kapitálových vkladov	0				0
Oceňovacie rozdiely z precenenia majetku a záväzkov	0				0
Oceňovacie rozdiely z kapitálových účastín	0				0
Oceňovacie rozdiely z precenenia pri zlúčení, splnutí a rozdelení	0				0
Zákonný rezervný fond	0				0
Nedeliteľný fond	0				0
Štatutárne fondy a ostatné fondy	3 319				3 319
Nerozdelený zisk minulých rokov	0				0
Neuhradená strata minulých rokov	-1 243 538			1 243 538	0
Výsledok hospodárenia bežného účtovného obdobia	2 290 963	4 032 114		-2 290 963	4 032 114
Vyplatené dividendy	0				0
Priznané dividendy	0	1 047 424		-1 047 424	0
Ostatné položky vlastného imania	0				0
Účet 491 – Vlastné imanie fyzickej osoby – podnikateľa	0				0

## 20. PREHĽAD O PEŇAŽNÝCH TOKOCH

Prehľad o peňažných tokoch bol spracovaný nepriamou metódou (viď prílohu č. 1)

## 21. VÝZNAMNÉ UDALOSTI, KTORÉ NASTALI PO DNI, KU KTORÉMU SA ZOSTAVUJE ÚČTOVNÁ ZÁVIERKA

Udalosti po 31. decembri 2022, ktoré by mali významný vplyv na verné zobrazenie skutočností uvádzaných v tejto účtovnej závierke.

Valné zhromaždenie schválilo prerozdelenie a vyplatenie prostriedkov zo splateného kapitálového fondu z príspevkov spoločníkov spoločnosti vo výške 2.500.000,- EUR medzi spoločníkov, a to nasledovne: spoločníkovi synlab Czech s.r.o. bude vyplatené 2.500.000,- EUR a spoločníkovi SYNLAB International GmbH bude vyplatené 0,- EUR. V zmysle zákona k výplate týchto prostriedkov môže dôjsť až po uplynutí 60 dní odo dňa zverejnenia tohto oznámenia v Obchodnom vestníku a reálne vyplatenie bolo realizované 16.01.2023.

Pokračujúci prebiehajúci vojenský konflikt na Ukrajine a súvisiace sankcie namierené proti Ruskej federácii môžu mať dopad na európske a svetové hospodárstvo. Spoločnosť nemá žiadnu významnú priamu expozíciu voči Ukrajine, Rusku ani Bielorusku. Dopad na všeobecnú ekonomickú situáciu si však môže vyžadovať revíziu určitých predpokladov a odhadov. To môže viesť k významným úpravám účtovnej hodnoty určitých aktív a pasív v nasledujúcom účtovnom období. V tejto fáze nie je vedenie spoločnosti schopné spoľahlivo odhadnúť dopad, pretože udalosti sa vyvíjajú zo dňa na deň. Dlhodobý dopad môže ovplyvniť aj objemy obchodovania, peňažné toky a ziskovosť. Napriek tomu spoločnosť ku dňu zostavenia tejto účtovnej závierky aj naďalej plní svoje záväzky k dátumu ich splatnosti, a preto stále uplatňuje predpoklad nepretržitého pokračovania v činnosti pri zostavovaní účtovnej závierky.

Príloha č. 1 - Prehľad o peňažných tokoch

		Bežné účtovné obdobie	Minulé účtovné obdobie
	<b>Peňažné toky z prevádzkovej činnosti</b>		
Z/S	Výsledok hospodárenia z bežnej činnosti pred zdanením (+/-)	2 255 978	5 129 225
<b>A.1.</b>	<b>Nepeňažné operácie ovplyvňujúce výsledok hospodárenia z bežnej činnosti pred zdanením daňou z príjmu</b>	<b>1 022 289</b>	<b>1 161 414</b>
	Odpisy dlhodobého nehmotného a hmotného majetku (+)	619 832	748 588
	Zmena stavu krátkodobých rezerv (+/-)	26 436	80 758
	Zmena stavu opravných položiek (+/-)	2 068	-106 926
	Zmena stavu položiek časového rozlíšenia nákladov a výnosov (+/-)	385 639	425 990
	Úroky účtované do nákladov (+)	13 387	13 004
	Úroky účtované do výnosov (-)	-20 687	0
	Výsledok z predaja dlhodobého majetku, s výnimkou majetku, ktorý sa považuje za peňažný ekvivalent (+/-)	-9 516	
	Ostatné položky nepeňažného charakteru (+/-)	5 130	0
<b>A.2.</b>	<b>Vplyv zmien stavu pracovného kapitálu na výsledok hospodárenia z bežnej činnosti</b>	<b>1 148 562</b>	<b>-744 285</b>
	Zmena stavu pohľadávok z prevádzkovej činnosti (-/+)	1 116 048	-304 234
	Zmena stavu záväzkov z prevádzkovej činnosti (+/-)	-187 123	-497 197
	Zmena stavu zásob (+/-)	219 637	57 146
	<b>Peňažné toky z prevádzkovej činnosti s výnimkou príjmov a výdavkov, ktoré sa uvádzajú osobitne v iných častiach prehľadu peňažných tokov (+/-) (súčet Z/S + A.1. +A.2.)</b>	<b>4 426 829</b>	<b>5 546 354</b>
	Príjaté úroky (+)	12 426	0
	Výdavky na zaplatené úroky (-)	-13 387	-13 004
	Výdavky na daň z príjmov účtovnej jednotky (-/+)	-1 346 654	-1 346 654
<b>A.</b>	<b>Čisté peňažné toky z prevádzkovej činnosti</b>	<b>3 079 214</b>	<b>4 186 696</b>
	<b>Peňažné toky z investičnej činnosti</b>		
	Výdavky na obstaranie dlhodobého nehmotného majetku (-)	0	0
	Výdavky na obstaranie dlhodobého hmotného majetku (-)	-346 764	-579 634
	Príjmy z predaja dlhodobého hmotného majetku (+)	12 952	0
	Príjmy (+) / Výdavky (-) zo splácania dlhodobých pôžičiek poskytnutých účtovnou jednotkou inej účtovnej jednotke, ktorá je súčasťou konsolidovaného celku	-2 268 600	-2 120 981
<b>B.</b>	<b>Čisté peňažné toky z investičnej činnosti</b>	<b>-2 602 412</b>	<b>-2 700 615</b>
	<b>Peňažné toky z finančnej činnosti</b>		
<b>C.1.</b>	<b>Peňažné toky vo vlastnom imaní</b>	0	0
<b>C.2.</b>	<b>Peňažné toky vznikajúce z dlhodobých a krátkodobých záväzkov z finančnej činnosti</b>	-206 851	-1 219 933
	Výdavky na splácanie úverov (-)	0	0
	Výdavky na úhradu záväzkov z finančného lízingu (-)	-206 851	-172 509
	Výdavky na výplatu dividend (-)	0	-1 047 424
<b>C.</b>	<b>Čisté peňažné toky z finančnej činnosti</b>	<b>-206 851</b>	<b>-1 219 933</b>
<b>D.</b>	<b>Čisté zvýšenie alebo zníženie peňažných prostriedkov a peňažných ekvivalentov (+/-) (súčet A+ B+ C)</b>	<b>269 951</b>	<b>266 148</b>
<b>E.</b>	Stav peňažných prostriedkov a peňažných ekvivalentov na začiatku obdobia	514 870	248 722
<b>F.</b>	Kurzové rozdiely k peňažným prostriedkom a peňažným ekvivalentom ku dňu, ku ktorému sa zostavuje účtovná závierka (+/-)		
<b>G.</b>	<b>Zostatok peňažných prostriedkov a peňažných ekvivalentov na konci účtovného obdobia</b>	<b>784 821</b>	<b>514 870</b>